

野府記

寛弘九年秋

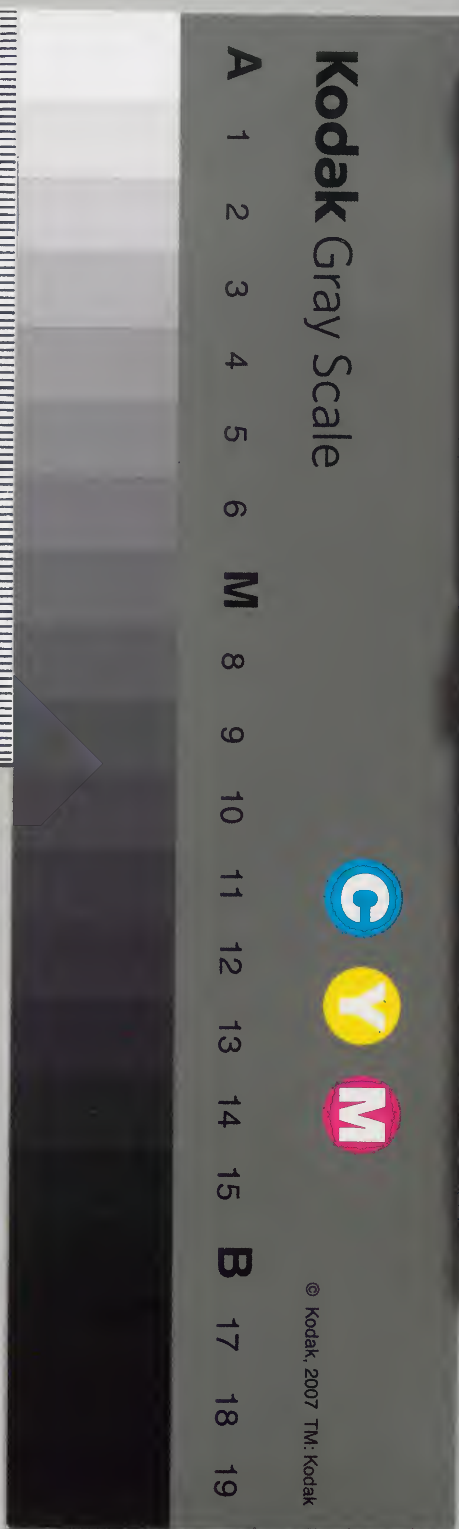
十五

内閣文庫			
函	架	冊	類
三	一	三	和
三	三	三	書
三	三	三	門
三	三	三	類

和書門			
冊	架	函	號
六	一	二	三
一	三	〇	三
三	三	三	三
三	三	三	三



内閣文庫	
番號	和 32233
冊數	61 (15)
函號	160 228

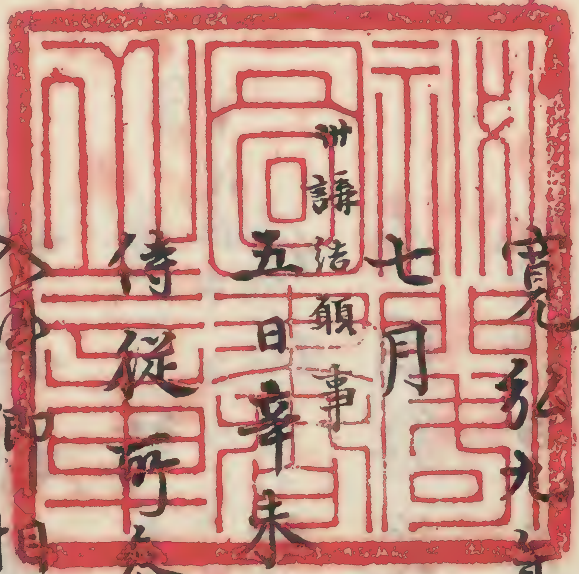


糊などで貼り付けられている部分がめくれない箇所あり

12
435

寬弘九年秋長和元

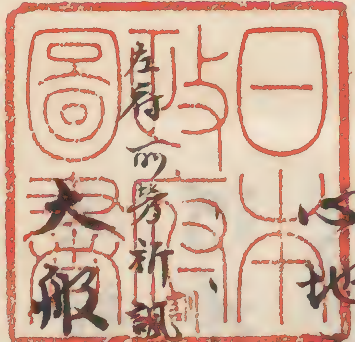
十五



廿五日辛未侍從所奉入中納言俊賢忠輔奏議懷平人正光泰

相府以右宰相中將被示之今朝聊有所見其後記

心地不宜不能早謁相扶可給對面者今日勸學院



興福寺僧德之下十五口如後殿後不新知
大般若讀經遙於廿講研諸卿見者無以香枝讀經

發願後相府出署三十講堂前庭被談之所勞漸心

平復而對、少祿不宣之居太苦股肉如削、
瞻顏色目日頹肥申令大嘗會接德使大校參
河祿服阿波廣妙御服亦事快有報答至今似無
改退辭之心難事言談之間大雨雷鳴項之兩上
天霄譎說論義有訊誦誦師律師實摺回律師
懷壽訊誦之後相府入簾中卿相行香次雲上侍
臣及諸大夫取祿祿指裏衣加申伏別退書
會後德事亦服簾妙御服也後德事神服廣妙御服事亦早作國司可令申請心
國府先經奏固可定申之由於相府便作其中并
此趣申左府也

阿闍梨真曰并同心譽亦弟子開戰事

阿闍梨真曰阿闍梨心譽弟子童子被斃害、
弟子戎苦力心譽弟子童子被斃害、
又習真言者、又心譽弟子中矢死者、真曰心
譽一乘寺大修部故穆等弟子也一室親暱人也左府亦別南也使官人切事
發所今日記依心譽申而任戒尊終斃害事亦記心
譽弟子事仍相氣色不快件日記返授別當於堂前
所見也、
光忠捕參議懷一、
宗將賴宗

大外記教賴朝長云明日後日可有皇太后

平復而對、少神不直之居太苦股肉如割解不覺
瞻顏色目日頽肥申合大嘗會接穗使一接卷
河神服阿波廣妙御服也事快有報答至今似無
改退辭之心難事言談之間大雨雷鳴頃之兩上
天霄譁說論義有詆誦譎師律師實控同律師
懷壽詆誦之後相府入簾中御相行香次雲上侍
臣及諸大夫取祿祿指裏紙也申伏別退也
會後穗事并服簾妙御服也後穗事神服廣妙御服奉也早作國司可令申請心
國叙先經奏固可定申之由於相府便作是中并
此趣申左府也名元

阿闍梨真曰并曰心譽也弟子聞戰事

阿闍梨真曰阿闍梨心譽弟子童子被斂客一併戒等學也
弟子戒等力心譽弟子童子被斂客一併戒等學也
又習真言者之、又心譽弟子中矣死者之真曰心
譽一乘寺大修部故穆等弟子也一室親照人也左府亦別南也使官人切事
發所今日記依心譽申而任戒尊被斂客事不記心
譽弟子事仍相氣色不快件日記返授別當於堂前
所見之今日泰入御相大細言奔信中細言後隨行成時
先忠補參議懷一五隆正光治房室成道但右三位
宗將賴宗

大外記教賴朝臣云明日後日可有皇太后

皇太后宮自左府、還所奉事付內事時、可催侍從等事

仍恐可侍、車班侍與之時侍從可催乎否觸宮大

夫侍從其各不分明者予答云、上達部可侍奉、臣有戒

催何況侍從乎敦頼朝臣兼諾

七日美西使申云、明日可催皇太后宮行啓大拜記

敦頼朝臣所令申者、仰可侍奉由、

左府表勅等事

不出所盡日事、不詳、其依病上表、平後、後、有勅等

皇太后宮

八日甲戌未刻、法內監等、及以并傳云、只了可奉入

者、急有書狀、云依左大臣表勅、奉事也、可早奉內記

奉依內、戒作、但今夕可有皇太后宮、仍恐侍奉、

前可有此事者、予返奉入、未三惟陣、座、隨、身、令

尋、以、并、令、奉、奉、入、由、由、出、給、左、大、臣、上、表、云、可、令

作、可、辨、通、事、亦、不、許、之、勅、答、者、大臣職、并見、宣、奉、

仍、在、外、記、令、右、大、內、記、為、清、初、臣、即、奉、來、下、給、左、大、

臣、表、作、勅、語、暫、、仍、勅、答、草、進、、見、、進、所、所

以、以、并、令、奉、同、、次、同、清、書、清、盡、日、事、頗、有、不、詳

之、答、仍、令、催、天、氣、或、有、清、盡、日、或、以、內、記、令、書、依

今、欠、不、可、有、清、盡、見、越、上、康、保、三、年、三、月、二、日、清、記

又、見、故、殿、天、曆、十、年、九、月、廿、八、日、清、記、子、細、指、云、以、并、

以、給、草、次、仰、云、令、清、書、但、依、康、保、出、例、不、可、有、清

盡、可、令、內、記、書、日、者、後、陣、作、可、令、清、書、、又、仰、可

書、日、即、清、書、、出、黃、奉、之、不、書、日、內、記、思、失、仍、返、給

令書入日乞就所付日人奏覽了出所後了

皇太后官行啓事

自着西給批殿去毛所車

考後陣座乃退知事燭泰皇太后宮左府今夜還給

本宮批把有調狀邪氣邪靈物未去上達部

卿相殿在西對南唐庇侍從饗食在西中門北廊殿上饗

在同對西廊大夫後賢之相府自今晚有惱氣仍

不可出給勸下官令着饗座卿相向着中納言後賢大史

資成左三位中將教通大夫一兩巡後云卿已下侍從諸事并

文司侍所人亦給祿有差衣初寄所車條毛右道

中將不他假大以左少將忠經假為右次令惟陣是相府

所被行於本云卿相名謁臨終罷出今日仍啓已及

深更苦熱不令負隨身將相錄馬副又四人云々

深更上馬所事息極苦熱隨身亦不令負將相錄馬副又四人也

十三日己卯資平去夜准內宿今且退出云主上夜半

許惱所坐令熱發給飲之今朝未驚所坐音退若

不承案內者又云左僕射昨日申刻許發煩給云々

被老勅使之傳同皇后宮掃諸社云々

聖上不豫事取案內於右赤門侍從內亦送云珠事

不御坐女房云沛風病發所云自十六日文慶可

初所修治云々

十七日美未年昨夕丹波守匡衡卒年當時名儒無人

比肩文道滅亡匡衡等數官無謂或大輔文章持

匡衡辛辛名儒無以肩人云々

皇太后宮行啓事

令書入日乞就所付日人奏覽了出所了

者後陣座乃退知事燭泰皇太后宮左府今夜還給

本宮批把有調狀邪氣邪靈物未去上達部

卿相致在西對南唐庇侍從饗食在西中門北廊殿上饗

在同對西廊大夫後賢之相府自今晚有惱氣仍

不可出給勸下官令着饗座卿相向著中納言後賢大史忠拂在議院房

資成左三位中將教通夫右三位中將類室一兩巡後云卿已下侍從諸事并

文司侍所人亦給祿有差衣初寄所車條毛右道

中將不依以左少將忠經假為右次令催陣是相府

深更苦勢不負負隨名將相錄馬副又四人云

深更主上憐所事

日己卯資平去夜准內宿今且退出云主上夜半

許惱左府所勞又更發

許惱所坐令契發給款之今朝未驚所坐之音退若

不承案內者又云左儀射昨日申刻許發煩給之

被志勅使之傳聞皇后宮掃諸社之

聖上不豫事取案內於右赤門侍從內云送云珠事

不佛坐女房云佛風病發所之自十六日云文慶可

仍所修治之

十七日美未昨夕丹波守匡衡卒年當時名儒無人

以肩文道滅亡匡衡等數官云謂或大輔文章持

士侍從丹波守也丹波守主基國也

淨藥事

淨藥案內以書狀問事以并返收之從十二日亥時障目
有淨藥氣昨日申刻以後終夜全惱煩給以今
平損給已如癰病仍以給僧正并明救院源僧正
淨修治已被侍者興寺控別當扶公來談云去夕左
相國被奏內之車阿國梨心譽合案心譽謂扶云云予
庭從外啓相府深被喜悅云午後案內因乘淨
藥右大臣內大臣侍從中納言尹中納言右馬寮左宰相
中將左兵衛督修理大夫未入皆能殿上右金吾色
能云今日淨坐尋常者而刻罷也

主上發所事

廿日丙戌按察從內送書云午二刻發給者予淨物

忌不能參內

今覆推物忌外仍不快者仍可參

資平令案內權不催宿

就邊力取案內申刻許資平來云以并回車參左

相府被定申淨讀經僧名以并執筆以并云有淨邪

氣之疑甚令惱苦給修未刻有平復給之氣也而程

令惱給非無怖畏取案內於右金吾乳母其報云午三

刻發給未終許醒給其後有淨山授志

淨藥事

廿一日丁亥資平死惟內淨物忌問事淨藥案內去夕

以資平違右金吾乳母其返事云昨午三刻發給覺

資平

主上不着淨膳淨坐盡淨坐修苦契款

給後淨心地行不快者今日惱氣淨坐淨邪氣相交

款之景理胡臣所傳謬也者明日有驗僧亦入恩
命力可奉加持急自廿四日可獲仍不斷大般若淨
經又之種淨祭乃淨後亦可結行去北細言以清噴
告送體必全吾乳母報淨膳不同食之晚景資平
自內退出之右集門乳母之昨日未刻覺胎氣通夜冷
惛然今日不快淨膳一切不同食以奇之午刻許波作
淨地宜由若明日顯密傳出女人有勅曰拂鏡參
入事仕淨加持轉讀法花經可事新撰之可獲仍孔雀

經法之

資平西望每宿月付兄弟相愛可也 但一人力人形可也
其苦友大并可望播磨之 尚書昇進次第懇望之資平事

欲令啓皇太后氣可達左相國之新也明日可奉令大
內之由亦送左宰相中將之夕奉向右資平雜事之
啓皇太后之從衣可被申右府但如此之案內便可中
相府之由相讓之宰相中將之今夕右府之沈病之向從院
人之五人之中午日所問之奇事也中宮大夫右大將不
可如此更所不行奉事可攝治者今見氣色似不信受
下官不養左右言外也按察右全吾道作三人事似
被信受之軟團退去

檢左中并經通者資平兄也至令資平力下官之亦
從兄弟之故所令申也看從道信是兄弟也與道信矣

道信可兄矣不和道信

主上教傳

入道殿戶崎齋信通信在居左之中將通有其例

廿一日戊子今日佛南日也仍早奏刻已中納言賴通隆家

奏議懷一通任出移作技是鬼問予進到回案內

人之云所從已刻有可教給之氣與今日已無氣矣

自早且佛修法河國梨出及有驗僧信已女餘人佛前

幸仕加持轉讀法花經左中府參入於鬼問良久清法及後

予佛殿上午四刻教給相府中殿上社命云佛手許推給

似輕教給以并云一昨極重教給今日太輕佛者又云自

廿四日七日日可被給石制法花經學講經之僧名及下

給示予者云初大嘗會事之上卿可無便款仍待他上卿

大嘗會之事古不有之佛經傳名事

之奏入少選大納言齊信奏入即僧名齊信仰下權左中

并經通右大臣大納言云但中納言後賢初成忠輔奏議

為隆實成賴定未准殿上座云信中將二人著直衣在

臺盤所左府云佛修法今二壇許可被給之由被定中也

今有種之佛祭未仁壽殿相違權僧云誤雜事之款

或夕以矣可被奏入侍臣可佛佛其之由有仰事之中

納言隆家奏議懷一可作技共者今日切殿上回予

丹波守匡衡卒有前例乎已乞主基國也少今者

若云國司改卒乞不可被改國款定其國卜定郡司也

有何改易乎相府案無所據尚宿尋見前例為原高

主基國丹波國日卒乞不可改比國也

主上教諭

入道殿戶崎信通侍在左中將通有其例

廿一日戊子今日佛南日也仍早奏已中納言頼通隆家

奏議懷一通任出後此故是在鬼問予進到回案內

人之云所從已別有可教給之氣與今日已無氣矣

自早且佛修法河圖梨出及有驗僧信已紅餘人佛前

幸仕加持轉讀法花經左中府參入於鬼問良久清法及

予他殿上午四刻教給相府中殿上社命云佛手許推給

似輕教給以并云一昨担重教給今日太輕佛者又云自

廿四日七日日可被引石制法花經佛讀經之僧名及下

給示予等云初大嘗會事一卿可無便款仍待他上卿

大嘗會之事 古不事引佛讀經僧名事

之奏入少選大納言齊信奏入即僧名齊信卿下權左中

并經通右大臣大納言云但中納言後賢初成忠輔奏議

為隆實成頼定未准殿上座云位中將二人著直衣在

臺盤所左府云佛修法今二壇許可被引之由被定中也

今有種之佛祭未未仁壽殿相達檀僧云誤雜事之狀

或夕以矣可被奏入侍臣可佛佛其由有仰事之中

納言隆家奏議懷一通任出後此故是在鬼問予進到回案內

丹波守匡衡卒有前例乎已乞主基國也少者

若云國司改卒乞不可被改國欵定其國卜定郡司乞

有何改易乎相府案無所據尚宿尋見前例為原高

主基國丹波國日卒乞不可改比國也

堪承平三年四月任正江守 悠任國 同年十月卒 伴保
平兼平二年十一月廿五日任後日左宰相中將云右府正
右宰相中將云主基國司卒去故國可被改他國也云
馮泚事也

主上恭修

廿四日庚寅 今日濟南日仍參入午四別濟勢甚高枝
是時臣云午之別發給從一昨急輕發給未刻申醒給所
加特僧如一昨日今日檀濟在所被行石斷法也經出淨種
午別發願無行香 今日參入卿相右大臣大納言新信公
從中納言俊賢隆家外成時光參激懷一經房之成通在
類定也 隆家懷一通但三人著宿衣作鬼問邊新信

卿依行濟讀經事發願以前奉入云予申別退和

先是諸卿之退和自今教以阿闍梨證空念光少紋

別淨修法

證空大威德念光降三世法
或戶上高教主而修之

廿五日辛卯春宮大夫新信卿使前加賀守朝臣兼隆
江送唐曆一造第七月件事前日清談次事也
其文浪裏

唐曆一帙七卷

景成有雄雉花集東宮顯德殿前太宗問群臣曰是
何祥也褚遂良對曰昔秦文公時有童子化為雉
雌者鳴於陳倉雄者鳴於南陽童子言曰得雄者

王得鳴者霸文公遂以為寶鷄祠漢光武得雄遂
赴南陽而有四海陛下舊對秦王故雄雉見於秦
起所以彰表明德也太宗悅曰立身之道不可無
學遂良博識深可重也之引見唐曆既無相連
主上佛瘡病不可發給白先日占申甲乙日者
廿七日差已資平月內退知之昨日占平給勅錄
蓋是所占中之相苗也此占不發給念之昨日在為乳母
即奏聞事由有仰事不記子細而已今朝左相國隆
清物忘邪氣之所帶之

八月

日蝕事

一日丙申日蝕叶曆但一時相連

未刻 虧初申刻 後末仍一時也

大嘗會大後使發卷同

六日辛丑左中并持集發卷大後使之日時勅文月
已午仰可令作官符由後日臨時奉幣日也

其改力之如何卷云後日送官符十日考定有改狀

其次據中同日發卷有何事平十日勅中云奉幣

備日修非事 考日發重同查平朔辰中吉日由後日

傳中即發卷可無難狀如式志上旬發卷去去年也

為度後使至了般有臨時儀不知去年後事依大

嘗會延引事殊可被發卷也後及中旬不可謂遠或狀

下旬大後奉幣天邪地祇之使去年發卷於年下旬

王得鳴者霸文公遂以為寶鷄祠漢光武得雄遂
赴南陽而有四海陛下舊對秦王故雄雉見於秦
起所以彰表明德也太宗悅曰立身之道不可無
學遂良博識深可重也之引見唐曆既無相違
主上佛瘡痼不可發給自先日占申甲乙日者
廿七日差已發平自內退如之昨日占平陰勅錄
蓋是所占中之相苗也此占不發給名之昨日有為乳母
即奏聞事由有仰事不記子細而已今朝左相國隆
沛物忌邪氣之所帶之

八月

日誌

一日丙申日蝕叶曆但一時相連

未刻 虧初申刻 復來 仍一時相連

大嘗會大發使發卷同

六日辛丑左中弁持事發卷大發使之日時勘文月
已午仰可令作官符并云後日臨時奉幣日也

其改力之如何卷云後日送官符十日考定有改狀

其次據中同日發卷有何事乎十日中云亦奉詔

儲日依非事 考日發卷同考平朝臣中吉日由後日

傳中即發卷可無難狀如式志上旬發卷考去年卷

為度後使至了般有臨時儀不知去年後事依大

嘗會延行事殊可被發卷也後及中旬不可謂遠或狀

下旬大發奉幣天邪地祇之使去年發卷於年下旬

大後并奉幣使事可似重疊欲可作案內於相國

由於會說

月下旬大後大嘗會

七日壬寅左中并奉云尋知南月下旬大後之府案即

持來府案其文云太政官府近江伊賀伊勢出國

司右得神祇官解依供奉大嘗會更為今後備後

國并大神宮出定伴人依例中送如伴者國宣兼知依

伴仍之府刻到年月日驛鈴三刻今如伴府案者

依大嘗會事似後清國也大祓之未於可於初下旬

大後款者予卷云出府案尤可於後清又并云神祇式

載近江伊勢之國儀式載之國府案日載之國

未得其意予卷云路次伊賀伊勢也但為常進還路

用之江河後清之國款就中府案載之國就可依

三國例又進還伊勢辛定路用伊賀進還路

申左府今日申事由可傳披報者急合玉御

一日子江河波國約并神祇官劄中或文日官大後使

差文亦持來國解神祇官劄文未留大後差文見

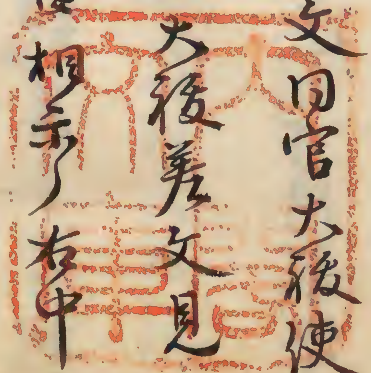
一返給但下旬大後案內可申左府由相示右中

并來陳主基雜事不能追記也

資年云或却仰高已刻許自由出給中云矣此所申後

以修理大矣被借左府車若仰事款技是之被用中之大矣

少卿官自內廷知給



車有何事乎皇后宮矣修理大吏程祚舒之治迴仰
而參入三服赤君達達侍祚祚左中弁奏結政之間忽有
可參祚之伴祚祚之君達侍臣左中弁胡信右中弁
資平少卿已而弱臣強之間似無胡威歎息之之狀
中丞初渡上真廬之
今日祚祚官署進天後文可給官府均道之可用官早
可令祚仰上卿之事以左中弁之奏但先中左府隨
處大府可隨之矣

旨

皆臨自幸
十二月丁未朔臨自幸回幸右金吾將軍報云昨日奏

入御相左大臣大納言舟信中納言俊賢隆家忠輔參議正
亮實成通但着座御相日入之後從官參陣入夜擇
申舊吏中文九枚成功者中文一枚彩方者
右大弁來東常相遇大弁進拜予着拜整清談之間
丹波守右中弁景理出來右大弁退出丹波守景理亦
立拜余又着拜良久清談木工以來於廊外拜礼如談
給雅通景理退去之後清通陳雜事臨晚去之後右中
弁權左中弁來相達今日右大弁權左中弁着告服
件為人先日依為大嘗云幼事着告服未有左右間
德記主基別幸并以右弁為德記云々
彩石改存裝束款右大弁至之不可行去幸大弁為物行

不問其修紀所事以左中并官為行事其基以右并
為行事與重尹轉權左中并是奉其基行事也為之
為今相互史乞氏作可動中代大嘗令行事并
史乞由但身見其和例修紀行事右中并漸時右少
并輔正前例右并一人也而有之如何或云漸時有可
勞之同被加右少并輔正乞以右并為修紀行事乞其
例不三論左右款

以右并左修紀行事以右并為其基行事
十四日己酉早且史是氏進大嘗會行事并動文修紀
所右中并菅原朝臣資忠寬和二年右中并源朝臣唱寬平九年
右中并平朝臣季長仁和四年其基所左少并菅原朝臣德仁和

今修文修紀其基由方有右中并行事例乞仰可令尋
勘乞由又仰乞其和例以右少并菅原輔正為修紀行
事合勘申例是氏中乞件少例今外記動中也乞
主上又修紀事
可令勘申者資平其內罷出乞此乞爾則修紀乞體

如前日湯藥夜深後尋常時乞其湯邪氣去定乞百
聖體渴日不穩程湯邪氣飲乞皇太后乞夫亦送乞聖
解如尋常又右東門督亦送乞今朝出湯前有修仰
乞事亦湯氣色如例者同乞檢湯乞其報乞瘧病發後
也今日更殊事不涉者輕但相臣傳左相府令乞大嘗
會行事并事早可修奉定也并為不修左右以右并

力懲紀以左并力多基之例同存者其例亦不能違

記但左中并經通紀權左中并重尹之基可力以事終者

右中并景理新但考地理迥相當不知案內終者既之

十七日壬子右少并資業持來一日官旨目錄依束

第之間不相達令傳申云沛馬還苗事今日問

使之處中之驛家國不遠送信給郡司隱遁不相

會不循押署者若案內可聞之由午刻許案內依

有可定中之事今朝抄記實國案來令中今日諸以

參不事重切陣脈回案內諸卿未案仍案上啟上良

之禮能未終向陣方之間左少并積善於射場進今日

沛馬不牽左馬案解文予即付孫人賴結奏聞上府

依今日定自昨日候直廬小臣候陣之間內大臣大

納言舟信中納言後賢隆家奏入予出壁後於連頭

中將案內大嘗會行事并事若可奏驚由少時

海由云傳勅云懲紀行事終通朝臣主基重尹朝臣

如元者即仰左少并積善之志古史是氏仰強通報

着吉服可奏入由依有可令奏事也真珍沛馬還

苗事同資業如今朝案中若云國解文注使監拔

姓之地而還苗之文有他人署可令回其由又所中

越浪中文可令申由仰之吉業左大臣自啟上向仗以

大嘗會

問定事 付依是案致以向之定之之案之旨有案院國志法之行之死

力修紀以左并力多基之例同存者其例亦不能違
記似左中并經通紀權左中并重尹之基可力以事終者
右中并景理初任者也理與相當不知案內始者否也
十七日壬子右少并資業持來一日宣旨目錄依東
第之間不相達令傳申云沛馬還苗事今日問
使之處中云驛家國不違送信給郡司隱遁不相
會不備押署者善案內可聞之由午刻許案內依
有可定中之事今朝抄記實國參來令中今日諸
參不事重切陣脈回案內諸卿未參仍參上殿上良
久祗能未終向陣方之間左少并積善於射場進今日
沛馬不牽左馬寮解文予即付孫人賴祐參聞之府
依今日定自昨日候直廬小臣候陣之間內大臣大
納言舟信中細言後賢隆家參入予出壁後於連頭
中將案內大嘗會行事并事善可奏驚由少時
由由云傳勅云修紀行事終通朝臣主基重尹朝臣
如元者即仰左少并積善之志古史是氏仰強通朝臣
著吉服可參入由依有可令奏事也真跡沛馬還
苗事同資業如今朝案中善云國解文注使監牧
大嘗會問定事付依無事致以向之定之案之有各泉院國志注之
姓之地而還苗約文有他人署可令回其由又所中
越浪中文可令申由仰之之案大臣日殿上向仗以

近江國中後德使石壁下國司曰後上
欲定中六嘗會事委之皆悉申故障不委入左

阿波參以國中後服云云年儀上之重不可儀之已上云定
府云右兼一掃左宰相中將各指以障可系入之由重可

今仰者余出壁後石外記實國仰之中云只令中有

所等之由重仰相扶可委之狀之復陣且中案內是是

云阻無年議主心詞定申事有何事乎者仍下官道

江河波國解并邦祇官劫申式文亦幸左府又三河國

申邦服新法事阻無國解事後一回可被定中也件

仰詞告故是文書上見下者不申糸相議可中也

云近江國申被停拔德使注申町滿田三町被下定後

國司拔進事諸卿中之去年卜定稻實云歌男女未

但神祇官國司相共臨田以可拔備又可祭八神可造

其座國司一人不可專其事拔穗使穀日經迴事依

卜定稻實云歌男歌女与去年卜定不可強教自只

照來月上中旬間隨國司中羅白皮所卜定田祭八

神可無強迴煩之由可被仰下款阿波國中並妙淨

服去年織進了不可重織事申請子細在御狀又三河

國係事大略同阿波中納言後賢云件由國所中可成不似

近江者相府有被同之氣乎中云阿波處妙淨服三河邦

服亦亦以當年織物可被死用只以去年觸汗織物被死

用也何相府云去年物當年物未問可被死用手否依此

一定可有左右欲故是回下官之所中後賢以之回官
後云隨國司中有事定也事官依式可施行也亦可
及全議者遠初定詞請仰定中依式可也使申
但至近江國授總使事來月中旬許可也件使從
類借給出事可致從儉約之申也今日後賢預件定也
何着冷泉院佛殿者也今日冷泉院陣院內文後賢仰
可引也與奏議不奏入可停也多是請仰大嘗會大
後使官府是治國或文後賢仰云汝可引吾體他者承
諾一官府可內隨左府與於陣座取氣也終命云不
可見早可引之項先奏事由引內文事於中樂內知

冷泉院隨國忌法事仍事定之

左府預法不奏直以可承也左府以中將定奏冷泉院
淨周忌法事行事上仰奏至大仰云依請相府示有信
卿令定中行事并事并出轉但未從事由定左少并
積善即相府令奏間依請者相府起座請仰退也後
賢一人由座下問請仰可司具否功記實國中云具
惟者予着南座先召左中并致通令奏今日定事又
付國解出文下向大後使可也事回令奏間件使依
大嘗會事可後淨大非云云為可也之使也召少記作
可也大後使官府之由即感晚苦矣了見了返給之
立少庭予是射場以以中將令奏傳仰云涉覽了者

一定可有左右欽使是回下官之所中後賢云云回上官
後云隨國司中有事定也事官依式可發行也亦可
及全議者遠初定詞諸卿定中依式可也使由
但至近江國授總使事來月中旬許可也件使從
類供給出事可從從儉約之由也今日後賢預件定如
何着冷泉院佛服者也今日可有陣院內文後賢卿
後使官府是法國或文後賢卿云汝可引吾繼任者承
諾一官府可內覽左府與於陣座取氣色終命之不
可見早可引之頃先奏事由引內文事於中禁內知

冷泉院隨國司中事定也事官依式可也使由

左府預設不奏直以可承也左府以中將定奏冷泉院
佛周忌佛法事行事上卿奏至大夫拜信仰云依備相府亦有信
卿令定中行事并事并出轉但出從事由定左少并
積善即相府令奏聞依請者相府起座諸卿退也後
賢一人由座下問請命所司具否功記實國中云具
惟者予着南座先召左中并致通令奏今日定事又
付國解亦文下向大校使可也事回令奏聞件使依
大嘗多事可後淨大非云云可也之使也召少記作
可也大校官府之也即感覽言多見了返給之
立少庭予是射場以以中將令奏傳作云涉覽了者

後陣實國多中并并多日山出出次百將監之保信

權唯居小庭 大將百詞不海左友只百 此尚官中權唯出

少細言主鈴在右府亦向細言之權所 吏官 掃部寮

百案於軒廊次少細言少執案主鈴執中府度少細言

負高之取似不知真實余亦氣之仍取之着紙進之

見了返信據中細言撤案如何此間左宰相中好為

入以中將云信傳勅之雅通釋版可從事之臣可宣下者

治於泉院中服者也 昨日考左府次之日陰日間有奇怪

一日陰日間有奇怪事 事在陣之間右府耳語春云大夫有驚奇氣云河間

右府秘而不語再三問終答云其部卿之不知案內之

文書可出來之可用意者極奇事也先是右宰相

中將有令云事是區中細言以子相任可拜信乃率也

以伴中細言便可奏任教通之其但奉任國事未濟又不預

放還河者不可然申之有此事極不便事今就此之思

慮相任謀略欲力相提出其矣書款可謂臣賊即問其卿

忠輔答陳不觸右府之由右府大驚責其淨由之問事

諸卿解頰之噓朝事依奇怪卿而注也伴書專其矣

更不問之 沛齊會行事前例大臣定奏行事職掌未

人書折堀被奏聞而只以詞終定奏行事上卿似不尋

前例

廿一日丙辰乃昏之間皇后不夫陸從內亦送云今

日可改但當侍可引其事去頗有鬱氣在甲午云左宰相中將參入執筆新款若左府如可任款

廿七日壬戌己刻空大鳴地小震以將監播磨保信可為年預之事以將曹西方云忠中將雅通明後日可引宣旨

書之由也而細而後耳將監云助同有此望也與所中之後總使致定下回事

理方自保信之故也雅通返事云後總使則改為政事

中左府命云則正皇后云云且力政中云云後總使可

忠中云云主方政者若左友亦可隨故命云云但破初定遣為政如何不可後官主決事款頗奇云已德記且基

遙授官有不着吉服之人云則左宰相中將陸虎三

位中將教通資年出也至賀日年致引上篇雖自由而今

予送書左宰相中將其趣如此大嘗云事從今月始

大嘗云月每月後仍也仍雖事只後津諸國使而度發書又自七月每

晦日於朱雀門可有六夜若是澳舟云甚款遙授官

可被就吉哉吾坡前例款如何等云亞將上款云由百

諸人所持中也只今參左府執中可左右志件事今

朝達四條大細言力令云故云品亞將

九月

大嘗云年不而燈事

一日丙寅早且沐浴出河邊御除大嘗今年不而燈

之事諸人不知余人所知或文志有奇王參伊勢之

年事與經四五年見不事之此三代實錄文也具見

故殿安和元年涉記少後御記件記記寬弘八年曆

大嘗事而細云不可預仕之事

二日丁卯檀左中弁持來上野國雜物解文丹波國米

解文亦弁初臣云仍物所預內苑元宇治良明之基方

仍物事預仕者也與彼百濟會仍事所進仍國志佛具部

文仍事仍事相並奉仕如何予善云仍物所預五人二

人者各預仕德記之基仍物一人寄之基標所今二

人預仕若人所方大仍寶事仍陰及出仍濟濟之事

又誰人奉仕哉大嘗會仍事所不可漏左右十月廿日

全山可看其外事隨宜了色上預弁云承平記文云

預奉大嘗會事一織手善仕仍弁會事之由已有

所見者

殿上人源前載惟皇太后之事 淳園問事便云

六日辛未今日雲上人一向遷藏仍漏前載可預皇

太后宮之由一日左府於故去命之山資平隨侍是

惟調甜袋破子早且委批把殿涼園問事便事也按

後不可遠時巨指意狀權傳正辭法興院司而之

山事同案內之直教云去月廿九日辨中可預亦鑑也

三總修風浦一者

方正細見關如左府 為付前 借事

九日甲戌或云左府亦借方西朝處在仕而亦事仕也

平産

付御源國右奏見事

侍部供相府大怒令今撤我部令饗人云

是始歎云後日史是氏事次中云今日宜賜殿平産

響之鑿如例但不奏見奏必源國中細言後賢忠輔

仰奏職候經房之實成奏入云

十日乙亥奏內左大臣大細言道經哥信公使中細言

隆家奏議懷一經房之實成通任同奏左大臣令中文右

大臣初臣經惟左大臣候惟內而左大臣惟後者日初候

歎中文了大臣左大臣大并被問云今日可有官奏乎

申云文書具准者相府云今日右大臣拓史云賜鑿

申云奏一必賜黃昏歎者十二日可有奏之由仰

左大臣少時丞相奏上云予予罷出外記實國

進及武曹司南邊中云左大臣消息云明日伊勢

使事可引志奏奉奉申問卜串事申云今日

左府一志又問由記候惟乎由記義忠惟陣者令仰

明日可早奏之由

例帶卜串左府右着服色見傳付右此例云々案源國服也

十一日丙子後日敦頼朝臣云外記實國着吉服持奏

卜串切左府与相府乍着服衣因見給先予思故

殿并三条殿例殿者在殿内一時帝冠乘車於門外

披見給當時相府為不知古之矣耳

壬午九月後雨也

十七日壬午今日左相府切幸崎新御親服御雲上侍

平產付御遠園右奏見其

侍帝供相府大怒令今撤我帝供等小饗人云

是極歎云後日史是氏事次中云今日宜陽殿平產

饗小饗如例但不奏見奏御遠園中細言後賢忠輔

仰奏職祇經房之奏成奏入云

十日乙亥奏內左大臣大細言道經哥信公任中細言

隆家奏激懷一經房之奏成通任同奏左大臣令中文右

大臣初臣經惟左大臣候元惟內與左大臣惟後者日初候元

次中文一大臣左大臣大并紋同云今日可有官奏乎

申云文書具惟者相府云今日右大臣拓史云賜饗

申云一奏一必賜黃昏次者十二日可有奏之由仰

左大臣少時丞相奏上云予予罷出外記云國

進及武曹司南邊中云左大臣消息云明日伊勢

使事可引云奏奉奉元申一問卜串事申云今日晚

左府一者又問由記候元惟乎由記義忠惟陣者令仰

明日可早奏之由

例帶卜串左府右著服色見後付右托例云云案源園服多

十一日丙子後日敦賴朝臣云外記實國着吉服持奏

卜串切左府與相府右著服衣因見給先予思故

殿并三条殿例服者在殿內一時帶冠乘車於門外

披見給當時相府為不知古之矣耳

月廿五日左府幸濟後依兩也

十七日壬午今日左相府切幸濟就存親服仰雲上侍

從騎馬追境云資平平且未嘗云云亦未嘗云云
回思榮近江國是悠紀國不可有他事後總使未向
國前舉國有此榮亦又兩脚踏絕院還取煩歎
不憐也已別許資平言送云左府自粟田口被
退御氣甚雨也衣裝濕損不來歎或云差使終幸
崎波遙約降歎時付正遠方并進丹波掾但新隨身
榮孫委主基行幸所同難人數多於途中百擲
引唐自馬將花右府調渡由中送仍今朝取案內
即有相府報書依有賢朝臣慈申所旨也若及記子細
其後以史善政令案內行幸家司伴正意致百籠

故依未并一任彩也

十八日美朱師光朝長云伴正遠去夕右府令進有
賢朝臣慈申物并文被免其身者

左中并來云正意事亦有次中左府有波案
右不具記權左中并來云正意事去夕被免出至
今有何事但正意有所慈中相定耳

資平云昨日右相府共一卿相中納言賴通陸家
兼隆經房左三位中將教通奏賴定雲上人六
人陸家卿兼相府車後自餘騎馬風雨相交在
在人裳如泥可難被達前途由人議中

辛崎者乃比叡明神祭場也
退歸云々或云辛崎者比叡明神祭場若依受戒

自騎馬答雅彼向款云々甚言有騎云々

大嘗云云凡大及國忌日彼行
以平則日甲午今日大後事去夕思慮國忌日相並行之

如何夜中可尋前例之由仰史是氏云々今日參

來云古年中行事六月晦日國忌同日大後者依彼

例可彼行款云引見舊年中行事以是氏中云

即仰可准行之由彼古月晦日國忌停廢早又件案內仰在中

并大皇太后宮大夫公任大嘗會事抄出左相府命

云々今日彼見送也

寬弘九年

一級寫字生齋藤良一郎寫

明治十八年十二月廿四日御雇小野權之丞校

小野

辛崎者乃比叡明神祭場也
退歸云々或云辛崎者比叡明神祭場若依受戒

自騎馬答雅彼向狀云々甚言有騎云々

大嘗云々凡

二十九日甲午今日大祓事去夕思慮國忌日相並行之

如何夜中可尋前例之由仰史是氏云々今日春

未云古年中行事六月晦日國忌日大祓者依彼

例可被行狀云引見舊年中行事以是氏中也

即仰可准行之由後立月晦日國忌停廢早又件案內仰在中

并大皇太后宮大夫公任大嘗會事抄出左相府命

云々今日被見送也

寬弘九年

一級寫字生齋藤良一郎寫

明治十八年十二月廿四日御雇小野權之丞校

小野

