

関屋開白記

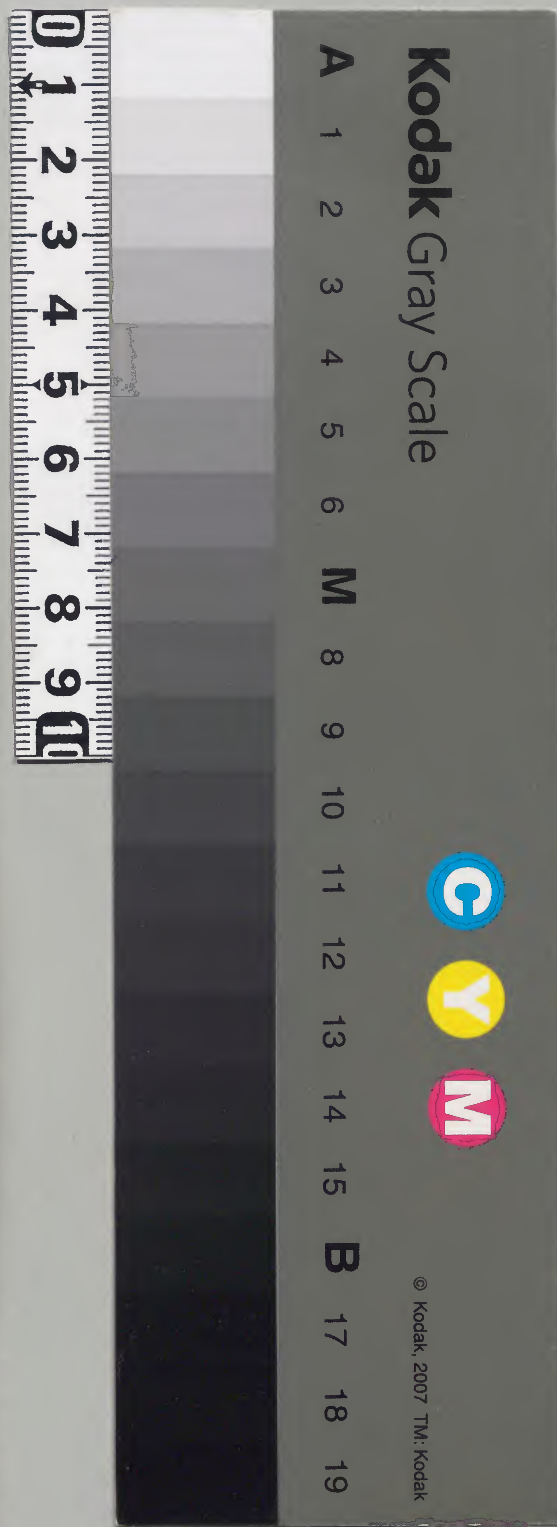
系経公
建長二年夏

和書門類			
二七九四號	一八七四號	一〇七四號	四册架

内閣文庫		和書類
二七九四號	四册架	一〇七四號
四册架	一〇七四號	二七九四號

(三布)

内閣文庫	
番號	和 27944
册數	4 (3)
函號	162 45



糊などで貼り付けられている部分がめくれない箇所あり
綴じ部(喉部分)の文字など開きが不鮮明な箇所あり

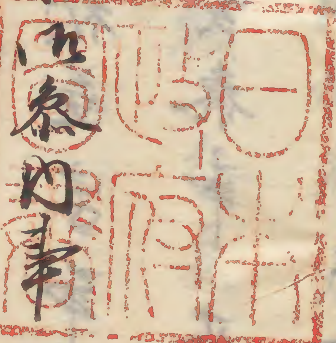
建長二年

明治十三年購求



四月

一月平野院時祭



日日出前氣比社候及時迄事

二月太上天皇自南山還御事

南山市幸間

二月出幣并神馬一疋被献春日社事

二日造閑院行事亦宣下事

四日國史沙汰

五日太上天皇自南山還御事

九日祭除目事

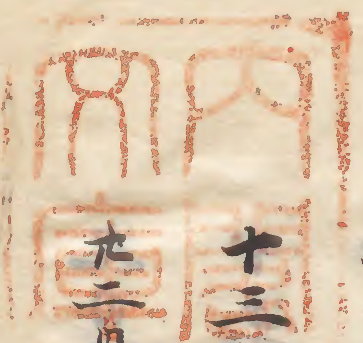
十三日賀茂上下松尾社司會葵桂夏十四日賀茂祭事

十九日七色御牛始事

仙洞

廿九日内大臣辭表事

五月



二日令治物札湯給事 三日准生要集沙治事

九日新日昔小五月去事 十二日院家勝海初事

十三日義御沙治事 十四日銀花比初事

十七日有大臣百事 月五月之例希事

月以泰内事 同日四條坊城才譽所覽

便直事 仁助親王 同日任大臣之時持正人

一度有議不被並字事

廿日内大臣内物發泰事 廿二日令職六義給事

日代人非的給事 廿三日内家勝海初日事

廿五日形中納云所繼卿内津賀泰之得給事

廿七日家勝海結頼内泰夏 同日縣給定事

六月

一日所泰六條殿源氏物治沙治事

三日上皇内所方遠内幸字治志不瀉事

五日山雨奉幣事 月日六月山雨有先例事

六日任官治非重代内崇量去二有登用事 時高泰後 不整之時

同非崇非重代者不内者 袖賞事

同丹波頼季朝臣不被授之計事

七日始範以泰月沙江事 九日園韓神社造受日沙江事
有霖雨沙江事 十五日祇園臨時祭江禊事

十六日十奉幣事山内

十七日七浴蘭湯禊事

同日出仙洞御作文事

同日御祭事

同日御云入内之時勅在事

同日著重衣之人不能平伏之間

每勅度儀事

廿二日增忠法下出祈之

時出小小新波後車取後与兵了大捕時仲不從剛乱事

廿日小政取去長谷寺寺廿六日板事

建長二年

四月

一日天晴

松尾祭檢右中弁頭雅祭行

平野祭形中御云顯朝顯以右少弁高雅祭行平

座二条中御云賀季以新中御云顯朝以二条宰相中

將云恭朝臣祭入弁親賴朝臣高雅少御云花忠

大外記大夫史以下政官亦祭仕必例未時許著

朝衣祭也

駕御代車密之泰入是不一然事也
但先規繁多必以自直盧方祭也

平野臨時

參使左東門伍季範沂襍必例余祗作宣命
上卿二條中納言

越前氣比祗使殿日時被勅之次有日文康鴻使官符

清即申件兩奉二條中納言行之他殿日時以親賴朝旨內院請奉文類說之

其後平度寺中門廊余伺見仗座事則參院上皇未還

幸雖然陳中依力先詣必院沂方若官出給見參之後便直令參之

參評定所方相賜二品則親王出給因淨僧正致

候南山御幸間勤仕御祈仍自玄比被授准之彼是暫言談之後海參也則

退出自今日神事必例唯識論將讀於東僧房

令讀之件僧坊錄似一部內有中築地又門戶已

別所祗事之時恒例似事亦此所坊之

二日晴

七日白如帶并細子正和副表文奉獻春日

社依有所思之甚起見昔文件者文曉理極大吏

在葦胡臣作之不及清去只予書入名字所用也

早且沐浴着胡衣着避中座板儀必常使前

尾張守邦成胡臣捧幣立八足前陸陽師漏刻

博士恭盛胡臣着座奉仕授子舍人二人着福引之引立

瑞^シ落^止申^須營^園占^求爾^年藏^氣之所

致^日神^之之遠^例那^利長者^之口^舌交^惟

所^亦為^病子^良占^推之^趨謹

慎^之交^亦朕^仕之^望鞫^擢之^中去^自余

卒^是子^聊乘^卷以^受天^為各^嶽且^後之^安全

為^某煩^費且^子之^靜禮^允厥^躬之^既不^限

此^子頃^於事^且不^調於^人且^不烈^而或^為

累^代殊^績之^流里^或有^先公^造誠^之肯^利

以^所懈^光補^以所^愆毛^宥年^歎立^積年^足

憂^且涉^日留^雅似^信心^之不^移止^先偏^是性

操^之太^頑里^奈知^奴下^之不^治政^上之

不^正奈^利僕^之不^悛者^重之^不明^止奈^里自

本^里造^次亦^所耻^於今^且復^興無^聊志^為

神^於者^惡之^交逆^介且^吞交^平進^免為^神於^志

濁^禮中^傲之^天清^平揚^介給^信心^之所^歎且^神

靈^定監^良然^於悅^於先^啓之^憂於^先啓^須

少^齡以^降中^心攸^存那^里故^是以^前尾^張守

從^四位^上友^系躬^且邦^成平^免使^立白^妙乃^濟

幣子令拆朽豆細子一疋半相副天車出行布

掛毛畏之大明神此狀半安食天灾禍乃可来

加良年未然尔接之比壽福乃難保加良年無彊尔

授之与姫且乃九十餘年五里久久瞻部乃百二

十年半保多年必羅伴松篁比子葉類桂齡

每家中安穩尔海内肅清奈礼常馨馨馨馨

尔夜守日守尔護恤倍度恐恐恐恐恐申賜收天

申申

是日梅之祭三條中初云云親口分配校中右并取雅

泰仍在表私車幣十列尔如例

二日造閑院乃子尔被宣下為人民部大怖
光國向左大臣中作之五日並相作左中辨

親執朝臣隆之任能後俣而孝之間

建長二年四月五日 宣旨

檢大物云友原朝臣相

左少年友原乃良能俣

左大史小槻宿祢淳方

件亦人宣令造閑院事云

三日陰時之晴

泰日

今夜兼基口來相詣

四日西降終日國史所注

仲哀天皇御
年終事之

五日晴

太上皇自熊野還幸夜前若御高相と朝幸稱

有已河許還幸御所余自夜前候因初泰院以

人申還幸無為尤悦存之由一近者入用集六村

六日晴

幸刺許泰院教刻

七日晴 不亦新

今夜小斗許家為法平於僧房勤仕必例大威

徒金剛童子亦供之延行

自去月廿九日令作以之信達
於本居切之

八日晴 不亦新

昨七劫佛堂勤行亦依神子於僧房と勤之

九日晴

今日被祈祭除目未刻許泰院任人子申定注

祈所必例次泰日件祈所繪以中均實為朝臣

被拜長又
中
上曰新中納言
被拜源軍中
日鏡入余退也

十日晴朝降雨 不出行

准后被来

十一日雨降 不出行

十二日晴

巳时作参内次参院二品親王被参小时余退右左大

臣来則参院

望固後中納言冬忠口参内

十三日晴 不出行

賀茂上下松尾社司小待来葵桂家藏子例年

十四日天晴賀茂参之色来府使左少将藤原公喜

后宮使控亮源通茂与察使控助三善經衛内

着山城公亦如例 因當時去年八月放生舍之時
被任之者之山城公去九日被任之 常侍友原

實子 實清 余婦着人如例 建尉八人 此中五位二人
基政右康 在来

使籠院卿随男太府生恭親官府生日兼勝 本府

皇后及使籠院卿随男右将曹恭久利左府生

日兼躬上皇卿随男如例 堀河大納言以下在習

月口雲客函云々

舞人半臂下吉

今朝舞人半臂下襲巻を求使許使家藏可也例

十五日小雨指仏堂勤也例

午時許泰内次泰院敷列假御前巻向可有任及

夕退出

解陣一条中納言云指の泰例

十六日西路 不出行

十七日天陰 今日春日祭之三條穿中納言云泰例

元中并親親朝長亦泰例余在幣神等十列也例

女房在幣依月事自河原令發也

未時許泰院并六条殿夕退出 今日款泰内之至
依日首不泰

十八日天晴 不出行

觀音誦本如例

十九日晴

晚以泰内假宿 多次先
泰院

廿日晴 早且自内退出

今日向武列行

以立所宣高賢永自與後條く申之

廿一日晴

泰六條殿内先泰 終日祇儀久退也

廿二日晴 小斗供并十一面供今月 七日今日仍也

田順法平於南廊外之

廿二日天晴

午時許泰院南都衆徒未申子有沙汰又進御牛

於小御所方有御鏡余作御前次泰月皇后宮所

大夫相詣晚以余退出

今日依帳業念誦小斗供今月尊法平在侍

如例

廿三日天晴 不出仍

大般若轉讀如例 喜海上人來

廿四日晴陰不定 不出仍

廿五日自夜降雨并刻休

未町許泰院内

廿六日天陰入夜小雨 不出仍

七夜为御方忌行幸直廬有勞多不泰中物經

平朝長内拜賀來家藏子 每了令招門内之方

廿七日晴

先公所月忌如例

光明三言
副供養

八夜顯方朔臣來

廿八日時小雨

夕參院內

於仙洞敷刺儀所前二品三品
被相逢

廿九日晴

不出行

每月小斗供今朝饗祝昨日次不還仍以此

十一日供延川

普賢寺所月忌如例

光明三言
副供養

前夜中細云來敷刺對面

八夜五位藏人光國持來向大臣上表見了送給作

之奏之由表使太少為雅云云光國汝來^作云任大

臣百子甚海噉之只今夜大納云具實心^亦被下位

為余中云何子作字若相傷之先國不云無殊子

細之則參內之申所法之由有作之傳史以內豎言

大納云源相長源更參陣

前近六人子息享和甲為并於子
女為具氏相長亦相從云

相公同在仗座為人臣了大博光國作亞相云曰大臣

上給^三日次之擇申^三大納云敬唯退出六位政官才

泰云

此日晴

初八日 泰勤大般若轉讀本_レ昨_レと_レ例早且受戒相慶
洞上人來授_レ

向武列許

五月

一日天晴早且念誦唯識論轉讀_レ例_レ南_レ那_レ偈_レ念
泰勤_レ

己時許泰院即泰六條殿夕退_レ初_レ海_レ路_レ次_レ泰_レ因_レ

依窮_レ屋_レ改_レ草

七日浴枸杞_湯是長生之法_也
依指合人夜
如瓶給_レ

二日終日天陰時_レ小_レ雨_レ入_レ夜_レ泰_レ院_レ因

三日天晴 不出_レ行

四日天晴 於_レ內_レ居_レ方_レ性_レ生_レ要_レ集_レ沙_レ法

四日天晴 今日生日_也以_レ偈_レ念_レ誦

己時許泰院仁和寺前_レ府_長按察二位中納言_也

依_レ石_レ候_レ御_レ前_レ有人_レ磨_レ沙_レ法_レ入_レ也_レ後_レ余_レ泰_レ因_レ夕_レ退

出

七日普^葛蒲如例

五日小^五 不^不如^如例

浴^葛蒲湯 七日奉命日以^以信^信念^念彌^彌余^余并^并女

房方^方蒞^蒞供^供如^如例

入夜定^定嗣^嗣口^口身^身對^對而^而次^次大^大細^細玄^玄源^源胡^胡長^長來^來直^直余^余於

上^上達^達部^部座^座如^如得^得慈^慈和^和子^子喜^喜悅^悅之^之外^外無^無他

六日終日雨降又休

晚^晚以^以參^參院^院日

七日天晴

早^早且^且相^相具^具女^女房^房密^密之^之向^向東^東山^山教^教訓^訓得^得禪^禪因^因前^前攝

政^政并^并志^志府^府被^被坐^坐入^入夜^夜改^改革

念^念彌^彌不^不付^付信^信如^如平^平洋^洋實^實為^為法^法亦^亦勤^勤仕^仕如^如例

八日晴 不^不如^如例

離^離文^文系^系如^如例

持^持仁^仁寺^寺勤^勤仕^仕如^如先^先念^念彌^彌亦^亦信^信亦^亦勤^勤仕^仕之

入^入夜^夜前^前幕^幕下^下來

九日天晴 新^新日^日在^在五月^{五月}會^會如^如例^例已^已附^附行^行泰^泰入

直^直衣^衣冠^冠底^底車^車隨^隨身^身垂^垂盪^盪盪^盪中^中前^前殿^殿衣^衣冠^冠殿^殿上^上人^人連^連車

先^先是^是法^法親^親之^之被^被作^作項^項而^而有

御幸

密儀近習殿上人下小西亦例此外亦同
中侍持衣上結強子立以共也院有御日車
密儀三品
同車

若宮同令

系給

密儀三品
同車

皇太后夫人下人之後責子子

如例身切院司右少年右束門後儀高雅

衣冠帶
流鏡

競馬亦必例

競馬

鼓
重氏班氏一番

院御隨身
右將曹奏久則
石府生曰口負

追勝諸口祿三領

鼓
少納之範親一番

院御隨身
右府生曰兼躬
右府生曰賴方取

落馬諸口祿二領
行口祿二領

三番

右府生曰賴景取

祿一領但落馬

四番

右府生曰兼勝
追勝

祿一領

五米田

右府生奏久
右府生曰野貞武

儲勝祿一領

六番

右府生奏久成
右府生曰兼守

追持祿一領
祿一領

七番

右府生奏久
右府生曰兼守

追持祿二領
祿二領

昏黑還幸其後而還於中途入夜百貞武賜祿

女房衣一領

十日天晴

不亦行

十一日天晴早且念誦

已時許系院前右相國前御按察前中納言新中納言

亦儀御前係有被侍合子入御之後退於被系因之

變と夕の五御幸六條殿一素去し由有信
間直退出

入夜祭六條殿 其次先被祭内へ也 別有御幸出御

祭花丸余程候を言云口月之入御之後退本

十二日天晴 七日後完備禰初日之

巳時許着朝衣入之入御前左大臣已下出候

殿上澄義去入之即吊直着黄子死先是左

府以右大弁定頼釣臣と申す由候後左府以下

人之着座澄義去與福与列而後信云縁法下

田順以下僧衆上朝座禰義日吊起死祭内夜前

御心地地遠例と朝之後例候之即退本

十三日天晴 不右行

常服御幸令儀此与常此為令練習之

在裏 小斗供自七日七午日完言法下以之七月分

十四日自夜前降 兩午後晴

巳時許着直衣祭院完備禰中三日之後祭

御禮所左大臣以下上達了儀黄子座小御法親王

被系朝夕五座り有番論義子之儀例六歳之

問余選書

去今五夜有百恠祭子又自六日之午日以為三日
令行仁王講先皆銀花初之件花一昨日此家中
之教之

十五日晴朝召念誦受戒又昨午持法堂勤如例
午別作泰六條殿改路泰院內

十六日夾晴

今日院室清備修祀之日所修泰入依仰是泰卿
前明日似大長之召人罪無事被仰也且文也的

有宸筆所書小時仍家約長泰進申可具由
先是余起元修立覆殿方打鐘之後直長養
子座控大納云以下人之著座傷泰上此与冷泉大
納云追泰入夕座散苑了余泰內於直廬定申
完膳禱日時傳名本以中將實与胡長書傳名
事序選書

十七日天晴入夜時之雨路

有大臣百事

是日有大臣百事九月雖有例於五月志其例
殿希但天年十五年天年廣字元年大同元年亦
是之申刻所泰內
朱帶必帶螺鈿釵有文
事之加倍促了

参院依力陣中性反其煩依百系御前申宣命
依作余依付折紙

大臣源具實

大納言藤原隆親

源通忠

檢大納言藤原公親

中納言藤原資季

藤原冬忠

藤原實藤

檢中納言藤原師繼

参議友系通雅

則改参内右未門督之外上達了未系更漸剛為餐

不使就中三條中納言七夜可之在仕内并之人也

以殊念如從從頌之坊何大納言系入

言ホ
詰不云候
此所云

相續之系中納言以下人々系集以系人既大納言

光國作内并於納言梅着端北百外記同諸司具

否次又以光國令作宣命之類

余所書之折紙
給之

巨内記

之以以系人内院宣命草

入書見

返給之此与光

左右近衛川陣不立胡床只立陣

國有て奏る泰院仍以六位慈人奏圖其後日院
信事と夜光回院之見了返給次又色弓場奏

圖了儀仗座此与至上後御簾中御座御七ノ余儀

御芸匠右左冰陣階東西不立胡床只立陣之儀版右串門侍

以下云以者外年以管使令下式管内年色立折廊内侍

西楹依西雨晴用西階内年昇殿着九位撥噴是杖持免子用門圍子出恒此与

脚暴降不致以御裝束將相待晴則雨出了仍良

舍人少納言平範忠泰色版内年三字祈版内年宣刀社称下

少納言稱唯右白足列法卿系列内年右源宰相有資

一給宣余有資以受氣下殿立折廊次内年下殿加列

練步入夜之時或略之其上更漏已次宣命使就版宣制一版奉長

并添又一段并指但内年不祥依力新但人宣命使後不

列次依以退但内年不退色立大綱云標并并退次旧

府色了場被奏芝賀以中將實尚朝長傳卷之友

度并并後度昇殿次入自每名門代昇少板爰被作

殿上諸小臺則退下於射場以五位慈人光國奏慶祿

事了退亦法前光國向仗座宣下之上口出以中納言

通仍口云此次叙爵者大江作之是新大長力慶所

依暴雨待少納言以下

右大臣内大臣依官次可列事

使申叙之次又内右府依官次之列之由宣下之
其宣旨如此

右大臣正二位藤原朝臣

右大臣正二位源朝臣

正之位行檢中納言源朝臣通行宣旨 勅件亦人宜

依官次可列事

建長二年五月十七日掎以兼大外記申原朝臣所光

及深更余退出

傳聞口系坊城弟

此亭元明義門院所拜仁助親王信指所去使
且隨其所向也人召此之上法親王不被常

任日被信領
許之

有饗夕之儀如常云

今夜泰入云

新大納言公親

右大臣時通成

云云中納言通行 源宰相有資

宰相中將基具

宣命如此

天皇

我

詔旨

良可

勅沛命

年

親王法王諸長百官人亦下

土民撥園食止宣

食國

乃法止

定給

信每

國法隨

尔

先立立

止

正二位行大

納云源具實期卜公誓 平日夜止不云勒帶在仕次
故 尔依互 内大臣 乃官尔 上給 比 仁給 布 又宣 久 三位仍推
大納云藤原隆親仍臣源通忠朝臣 平 大納云 乃 官 尔
正二位行權中納言及原公親朝臣 平 推大納云官三位
仍推中納言及原資季朝臣從二位仍推中納言及源冬
忠仍臣藤原實友朝臣 平 中納言 乃 官 尔 兼從三位友原
師繼朝臣 平 推中納言 乃 官 尔 從三位及原通雅朝臣 平 兼
議官 乃 仍給 布 止 勅御令 平 食 止 宣
建長二年五月十七日

十八日天晴 不布仍

觀音講必例

十九日晴 不布仍

廿日天晴 今日被仍除日午時許泰院於御前仍
人沙汰必例余書折紙其後泰內於鬼間折紙給
光國又令書之上口新中納言於朝以泰院源宰相
有資口并太少年絶後内院源俊之由 三天 仍之由
不先國退亦仍大臣之河橋正人之兼官 先 例或更
被裁除日或不然上友有強太火均以下不被裁之

但係繼以自泰強任檢中納云通雅以自三位中將任
系後件以並官許被裁之
皇后文檢大^女原降繼
左近來檢中將為系通雅魚

所由身
川山^子申

今夜日大臣被申受^後先系院給^了云次被道

次院司
那能

此亭兼相下車之間余^{東^第}下自南階<sup>家司共^後大^帥秋^當只
雲客又^學事^臣力^小福</sup>

物^臣三
臣作

立知下<sup>有^指當階
西^辰立</sup>兼相列入自中門立庭中相共拜

次揖讓之及次兼相色^五又揖讓相才^五之及次^兩余

就階下兼相苗立階南取揖讓三个度余獨先昇

階<sup>當^儀之客就階左^右揖讓三个度相^{並^昇}階上薦大臣一級先昇余為從一位大
政大臣又^格柄^臣賓^臣內^日大臣^正二位官位相^障之間必此^危</sup>

着座<sup>敷^高麗
一^帖為^座</sup>次兼相昇階着座<sup>敷^言麗一^帖其^上加^地敷
敷^東京^錦苗^力座</sup>吏詔之

間自東屏戶方<sup>東^木二^柱以^業茂^敷位^範恭^示着^東第^門
之^元全^大吏^將監^所恭^敷位^宗威^着未^第取</sup>馬

三返引迴引生出中門方<sup>東^相亦^取
法^和之</sup>兼相亦取^{兼^相揖^起座}

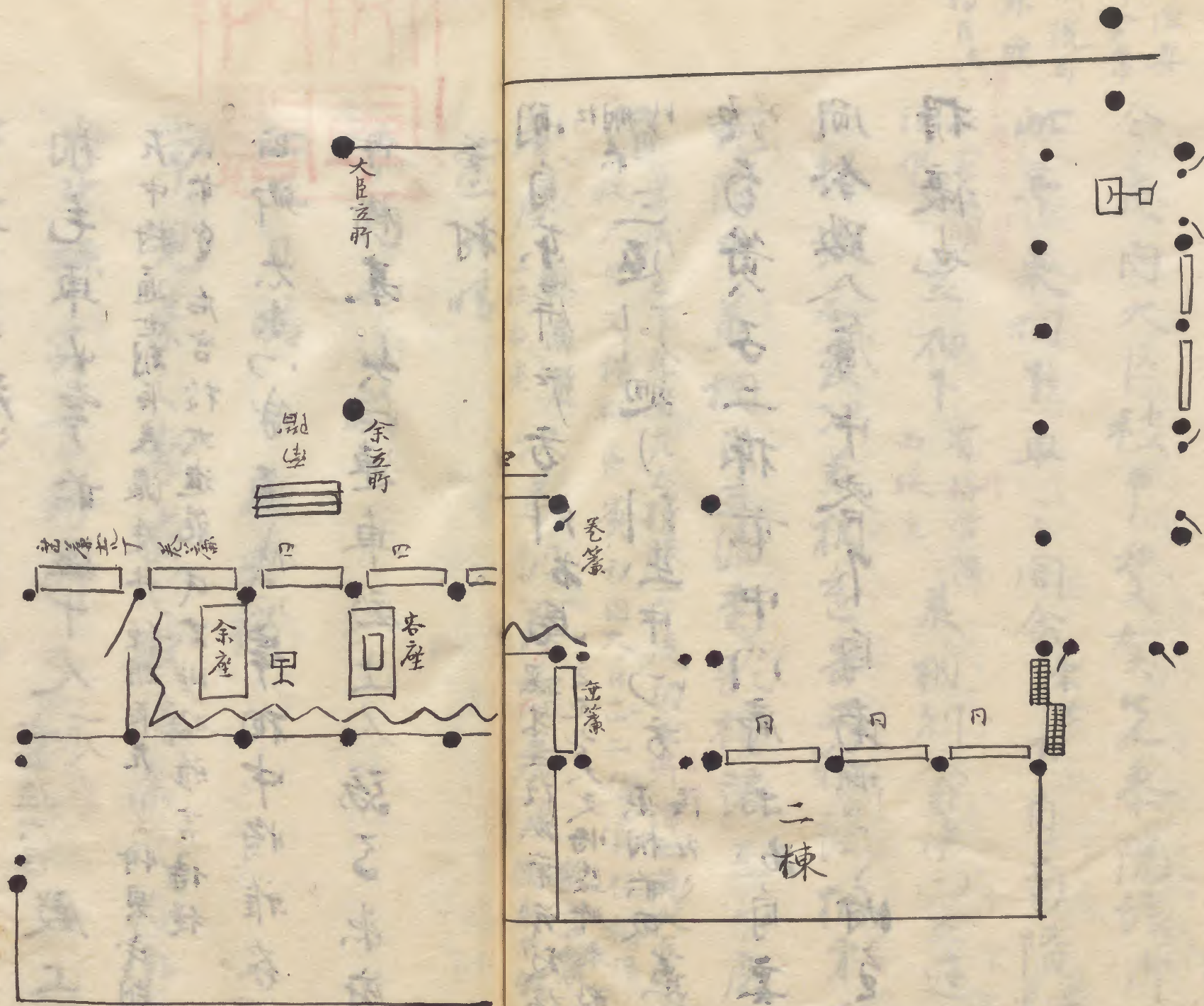
經有簀子二株前中門廊亦方自妻戶被帶以

間余返入簾中容下自南階之時又下立之

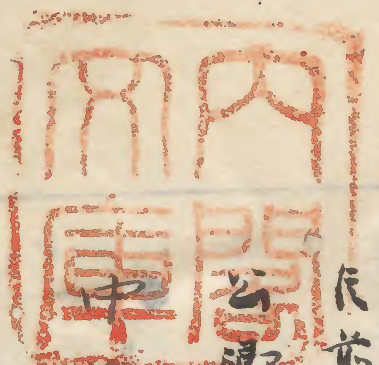
揖讓也

間自東屏戶方引出中門方
經有簀子二株前中門廊亦方自妻戶被帶以
間余返入簾中容下自南階之時又下立之
揖讓也

客亭裝束如此



宿殿南庇四个弓卷雨簾岳母屋簾立迴屏風东
 一間障子上懸覆御簾立迴屏風之弓如此南庇



四个召敷波^漆江席东才二召西柱下发高麗疊

一恬为余座南階以西召东柱下发高麗疊一恬

加地发去上发东京锦茵为客^疾二栋三个

召^常密簾^疾寝殿东一召^疾密簾^疾北下^疾收^疾

相毛車水常前^疾近十人^疾殿上人八人^疾

左中将通世朝臣表濃守并经朝臣九少将具氏朝臣七少将通指朝臣前皇右官於大進能氏不少物雅言侍候

公卿^疾太未^疾门^疾将^疾通^疾成^疾以^疾宰相^疾中将^疾雅^疾家^疾以^疾子^疾息^疾宰^疾托

得^疾基^疾具^疾以^疾連^疾車^疾殿^疾上^疾人^疾孩^疾了^疾求^疾府^疾長^疾府^疾生^疾恭

兼村

廿一日晴

泰月六条殿

廿二日晴 不出行

常見来^疾之^疾密^疾之^疾賦^疾詩^疾余^疾代^疾人^疾作^疾之^疾今^疾夜^疾念^疾誦

小斗^疾拜^疾定^疾考^疾勤^疾行^疾之^疾出^疾例

廿三日晴 朝念誦 寂^疾傍^疾薄^疾初^疾日^疾

午^疾刻^疾許^疾泰^疾内^疾先^疾系^疾向^疾直^疾廬^疾刻^疾泰^疾上^疾之^疾今^疾從

促^疾厄^疾大^疾長^疾以^疾下^疾人^疾之^疾在^疾殿^疾上^疾余^疾向^疾殿^疾上^疾以^疾中^疾将^疾为^疾民

朝^疾長^疾問^疾事^疾具^疾否^疾申^疾具^疾由^疾之^疾奏^疾子^疾由^疾之^疾在^疾太^疾中

并沐继朝臣作译书居泰上余以下者沂前元
借泰上證義者與福寺以中將實尚朝臣作九就
不觸余心何物庶幾功余進出

廿四日降每不出仍

世間不靜之少家仁生能以實源法平之用
魁刻自今日限之今日令仍備本等又五大利之
以外又新請亦少之始行也

在表今日提二位式了大帥兼刑了心管原朝臣淳子亮

年七十已文學雖性極群又不恥時輩性頗似正

直無曲折余多年師道之義

廿五日晴

寔勝講事三日也已時許先泰院次泰日先是
人之泰進刻了始余不恙殿上直着御前座
冷泉大約云於大約云及大約云云以口中約之未着
庶幾可也例朝庶海義し召余起庶泰沂所方
即退也

細云有入夜皇后交授大夫所繼以來一夜將變多去
拜三兼
不用及十七日任大臣之時任中納言自去年窮冬昇色

百中沃者
不及冠帶
近代之法
不一統古今
禮作革
相逢

道惡望之解落居今被授官之習也任仕

仙洞色長之天字上之不變山蟄居之召被授官

之黑毫又勝時常允余者也衣冠余出庶相尚

中細之以下強^強無^無餐無不答^祥以唯今相詣之

乘不之背物候之上依有被事之旨之

廿六日五下 不出行

廿七日五下 完勝講結就

已時許乘肉也^{先向直廬}小町上進戶信^侶泰集余者

殿上左内友府以下人之在比庶根以中將为氏烟居

同之具證義志未泰之之僅從之由保之別又來

申乘由之奏之由之保左少年絶後之抄後

出居乃泰上次余以下若御前庶^{右日五葉藤大細云}

^{束口符}通成 信泰上講絶備義也例之信退下公口自下

膳起庶後殿上出居退下余不着殿上泰院条

申承之夕改乘肉別退出後史左府以下行香

七日有賑給定公口分配木之^{賑給定之去比音欲行之受}

^{有無}彼是針去有憐又公口分配^{有無}朝庶散花之禮左大臣起庶若

裏書

廿七日

口宣水此

建長二年五月廿一日

宣旨

敬山者玄聖之所遊化靈仙之所窟宅也止觀明

靜之道設於以交取密修學之口昌下其中白位作
與位作不置力出都部深心出塵縛或攝尊早之身
附根收此分以山治或号古法之竹領忍巧自由之
帝謀運帝信徒之集惡又有神人之櫻慶彼
是公避之新遊氏家之煩費也子紀罪科愷
今禁遺柝恙有由茲者常說父者先觸子細
出死之宜請上裁去公家自尊之條永從停
心得去端結敢草遠越

為人民甲大捕友承先國奉

廿八日天晴 不出行

早且念涌受戒入夜又念涌出藤中納云耳

廿九日晴昨七時弘堂勒如例朔間念涌午刻

許向西林寺普賢寺禪院淨慈之佛子如例

廿日大臣泰入在鞋圖所城川中納云親親後友

三位殿氏亦在弘前座導師長靜法平起名後

三口宗源四順布施如例導師被物一重次有陰時弘事地益

一鋪金泥壽量品一丙素帛一丙泥經一丙余自

筆也宗源為導師起名僧三口長靜以下先布

施導師被物五重納二丈綿一結二十餘僧布施

各一延佛路向龍若祈被及公書寫法師品以宗源

被用起為纏皮之前日大臣日被未余纏皮了歸家

于時晚以也

泉涌寺上人未有說戒事因順法平有伏養法

事光明去言亦唱之奉資普賢寺禪院冥路也

此外愚深法平於醜齋本房自古廿七日至上

日三午日必光明去言云身亦念勤行之又以良能

僧都自一昨日同令持讀法苑經每日入夜長谷前
大僧正未敷刻相端

六月

一日朝晴午後雷雨自今日至十二日神事小例

唯識禱轉讀其他所乞勒行之鬼宿宮愛染已卒

造六田順法平房令開眼

午時許參六条殿敷刻祀儀自去四月廿一日每

旬有源氏物體沙汰也及夕退右殿參内

交雷不休以瑞草

自今日奉幣新參於祇園社

二日夕立水昨日

申内許泰院次參日刻向方遠所

祝儀之家
自直盧密之向之

三日終日甚雨 不出行

今日为御方遠密之御幸前太即字法別業

明日云還幸云

日降雨雨晴 不出行

申刻許上皇自真本詣還幸傳安在曆上送

部殿上人御地乃不省覽馬其後還御云

五日降雨 午刻 泰院 次 泰 因 被 以 以 反 亦

幣

六月以雨有先
例誠之依時

由 沛 川 中 細 云 通 行 以 右 中 并 時 繼

朝 臣 亦 泰 以 及 夕 退 出

六日 天 陰 雨 之 小 反 不 如 以

在 裏

近 代 人 世 亦 迷 是 姓 之 外 更 其 他 凡 情 去 二 日

院 泰 之 時 每 反 過 法 之 有 以 每 奉 幣 歛 之 由

奏 之 之 然 之 由 有 勅 各 刻 定 嗣 以 泰 九 前 云 位

合 以 子 之 受 彼 以 申 空 月 以 反 亦 幣 不 之 然

以 而 之 謂 日 五 死 者 以 不 之 行 之 由 又 有 作 聖 日

前 太 相 前 送 奉 云 雨 已 過 分 以 而 奉 幣 之 申

行 允 而 已 余 答 昨 日 之 越 太 相 又 亦 送 云 定 嗣

以 所 申 定 金 言 允 但 兩 已 過 法 之 由 之 亦 亦 亦

余 六 月 以 雨 沛 祈 例 一 步 以 送 太 相 前 執 云 以

亦 勿 海 道 理 之 上 不 及 子 細 亦 相 前 執 奏 歛 之 亦

四 日 自 去 亦 亦 還 幸 之 後 七 日 以 雨 奉 幣 之 被 以

之 由 以 二 亦 亦 被 作 之 不 迴 何 刻 加 下 知 了 日 之 勅

言 以 實 之 依 權 臣 之 所 奏 以 此 允 定 嗣 以 不 之 行

之 由 令 中 何 之 被 以 之 太 相 前 之 被 以 之 何 被 以

時之被逐之他事只以之為察也莫言之
去月十七日除事之時言以望申奏議之
何所治之趨所治惟惟重代之志依何事
之被抽費式雖惟量力累代志御可致
後又雖惟重代為思量志之有登用事共
其所募申之此系頗有其謂危之後其日有
除書醫所賴李胡片也申自計以并侍醫
關件賴李康賴以後累代各醫信守不比前之
惡且又不取何軍有文學之中之其性緩之
不趨求以配吾人望但累代与才給已相益一力
必在十七日之沙汰者有之頃被解施茶院使
以來多年含之怨之遂兩官兩望一官定有
天憤死之由相在之受不被任海不覺申彼
惟以賴為夫人之賴為雖力思量之者不乞申
之為先定嗣以結構之衛侯巷說以此真
仇誰人知之

七日夕陰時之小雨不出行
經範以來數刻云談風月事亦之余賦三篇以又

賦之

今日内之奉幣祇園又以僧寺他所之持讀后

勤行

八日雨之小雨 不出行

依祇事念誦并持佛堂勤本昨今去他所

之行之如例廣隆寺御燒如月

九日自夜大至午後休 不出行

今日園禪社造禁日河^營上^上陳被勤之^上上^上皇后

師進曰并又有山雨奉幣 上曰并

十日晴陰夕立

泰院内六條殿木

今日御躰御卜土御門中納言通約以泰行以次

有御卜霖雨夕之

十一日初晴夕降雨 不出行

月次系上以皇子宫權大夫師進以并權右中并

顯雅朝臣神今食上卿土御門中納言通行御宰相

土御門宰相中将取良以辨顯雅朝臣少納言範忠

泰行

十二日通夜大雨朝猶不休 不出行

山雨脚祈事有沙汰

十三日盡雨屬晴入夜小雨

晚以泰院以泰內

今夜方遠

十四日小雨 不出行

十五日晴河小

祇園寺幣社馬十列必例

申河許泰日祇園臨時祭河禊水必例陪膳以

中將為氏朝臣五位藏事依不作殿上五位治部

權少輔高兼勳仕役送使前皇后宮權大左衛

氏宣余上上出御中納言通以出河禊禊了泰院別

歸泰內退也

十六日晴七日後心每車幣任路以下十社乞

去十日被卜之安成宗神之年刻泰內為儀以

禊若束帶密之自直廬方泰入刻在大長泰陳先定申日時并

使大為以雅具以出之先是以中將為氏朝長位

定申之由之木時使定文并日時勅文亦以權大中

弁頭雅翅長口說宣命茶各見了返法次
左大臣近弓場代奏國法清出例刻泰祚祇官
欲有御洋之支聊沛心地透例仍云法將余泰
院依旨泰御前刻瑞茶日退出法亦日
十廿日 仔野 石清水 大慈雅具口
賀茂 源掌中為基具口 松尾 勝三位頭氏口
平野 日吉 福荷 家威翅長
大原野 日吉
祇園

今日力山兩被詔日法清行不動護摩天台座
之被行之平法色食對童子獲摩山淨僧
正行之相國沙汰日護摩靜忠僧正行之
皇后宮大夫隆祝口法

十七日晴 不市行

十八日晴

觀音薄并念彌必例自今日行北斗供 今月分 觀寬法下
八夜泰院依古之次泰内退出
以三日僧侶令持讀大般若為病事七日是持讀之

十九日晴

向大宮拜

自去比左大臣
被生心

廿日晴

不出行

常見軍密之賦詩

廿一日天晴

不出行

廿二日晴

参院内六条殿

八夜念誦北斗拜寢考法平勅行

表書

建長二年六月廿二日傳國瑞忠法平

先公未子母忠行以女
左府母同腹之牙

之号
倉

向左大臣拜

于時在安居
院大宮

歸路未余許其間亦小

逢戎車校少路也是兵口權大捕時仲車之妻女在

父魏後言行真許力逐彼女老車

不懸下簾去女
許一懸之故也

此則若原

少之在昔法平所徒年之守為車名何仲生毫不圖

之之弓及喧喉于河法平危徒車被損了安力

亦亦大怒打破河仲車安入河底之河仲泰也

谷前大僧正許謝此子之人行之路能振車若此

人心是爽途空使之能覆船若此人心先安流下今

必此行路能不在小小路在人情反覆弓牛竟

在礼力不福便彼是相和何有此张

廿三日晴 不出行

待仙堂勒六亦大般若并法花读经必例

廿四日晴

不出行

廿五日晴

入夜参院内

廿六日晴

不出行

今晚女房密之参仍春日三之日下在参苑之

后七日下被各以就长谷寺也

廿七日天陰

先公冲月忌如例

光明寺云副供養之
五加布池

参金蓮華院

厄前回被各佛子ノ即余邸家

今日令讲誦法花靈山曼荼羅一鋪

非新
焉

素纸法花池一戸

具池水常今日一戸用也
自今以後以法池一戸以牙之讲没

伴讲曰季之

行之信之口宗源法中證義信衣法中讲师長依

法中回者寺僧者非定危相斗一迴請之布絶

白麻各一結有依米

此日浴蘭湯

長生沐浴之法
今日入蘭之

今日於仙洞有泚作文車入夜祭院 衣冠如常 先祭

泚乃法皇御直衣所為帽子之類

泚所方此乃人之氣集即出泚 所直衣以馬帽子 西弘泚所

位依炎

吳丁運直余鏡廣廟并贊子小者與座以前藤中納言

被作

古人後大納言以下泰進與端相分者座此座

前切燈臺並被立之 常代出也 立文臺 泚視喜次

敷講師內座 以上五位殿上人位 次自下薦泰色首詩 去序

余鏡友座召色沙前此 膝 行直詩平不後座色

俟泚座右方 講師內此 次依泚章文自於大納言

是讀師之亞相起座 冬 色復泚座尼方 講師內座

講師 人之傳 範氏 抄第 者內座此乃為人氏

大補光國於大納言信重讀泚師先立文臺

行返首之 元了のケ 教詩以文下方為所方自下福

次身誦之皆悉一返誦之有頌聲位余詩四

五返祈誦之頌聲一誦師退起讀師五長下詩神

合首文基信後座次端泚製共致枝也余方也

余賜之 進 案文臺下並之次石泚製誦師坊以之

位從範以者內在余被泚製以文臺上以文下

方為泚所方 式說以泚製者 以下方為泚所方 以弓以箭 悉台之軍

御製以下方為講師方事

御製講師臣下之人卜別之事

近奉色以製數返詠之之後有頌芳講師起
死之後於詠之次人之後庶余引直御製如元並
文臺上後庶尚庶費首之人揚之懷中有先
例今日云此儀乞又有例決在大細言獨於詠御
製胸要月五句教返詠之儀為野曲之人也依伴又
詠今日之句五之返決入御余以下動庶中
應保殿御去之時着直衣之人不能平伏之弓無動死
死之後乞不可之私礼之故乞上乞乞乞不
与按御幸之時云馨折之儀用跨居之礼以雖

晴日初庶有儀式且又先例如此人起庶余
同起庶亦所而方刻退也
以西江所而為被講而不及列以裝束

詠余詩中核如此書檀紙言

指番在

夏日同賦聖恩覃草木

草奏本 應製一首以榮為韻

攝政從一位臣藤原朝臣

我后聖恩人誠不可遍覃
草木萬方平殿前再
奏金芝池省下重用
瑞析榮太吳氏風傳
威德汾陽縣月契長生
寂臣杖先侍新席悅矣
今宵雅頌聲

御製端書樣 今書檀身位

賦聖恩覃草木詩 以榮為韻

人之詩端書樣

夏日陪太上皇仙洞同賦聖恩覃草木

不應製一首 以榮為韻

夏^{或又}日陪仙洞同賦^其耳具草草木

太上皇製一首

以榮力

侍字或用侍或用陪但侍臣陪臣若

可有差別

文人

余

權大納言實雄^以出所^以大納言^以定^以

友大納言良友^以前友中納言定朝^以皇后^以大納言^以定朝^以

新中納言顯朝^以友宰相位感^以兵^以有^以友^以卿

大藏^以雅具^以宰相基具^以坊^以三位^以經^以範^以

文章^以猶^以長^以成^以太^以少^以資^以早^以以^以前^以大^以日^以記^以良^以花^以被^以位^以

前皇后宮^以奈^以花^以氏^以太^以少^以并^以經^以後^以藏^以人^以氏^以大^以補^以光^以國

在人^以反^以來^以權^以佐^以資^以定^以太^以少^以并^以高^以雅^以前^以中^以宮^以拉^以大^以奈^以資^以宣^以

右少^以乃^以雅^以定^以文章^以得^以業^以生^以明^以花^以

七八日晴

晚以奉禁裏女院

廿九日天晴 不出行

普賢寺淨月忌必例光明三言五遍^遍割供養 有^有加布^布池

今日早且受戒念誦寫絕^{心終} 七月分

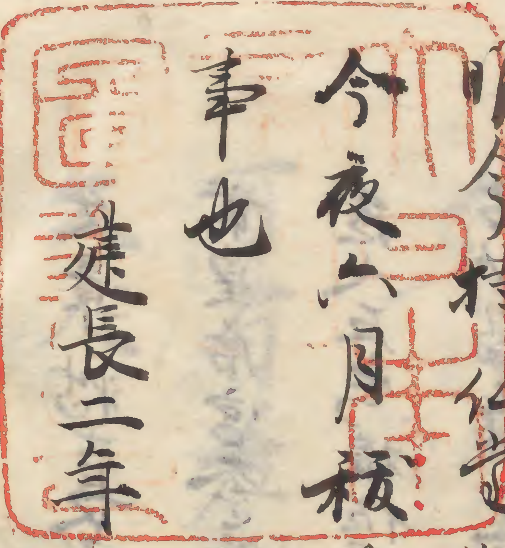


北日天晴

昨今持仙堂勒如例

今夜六月^初又^如恒女房密^之長谷高有^以

事也



建長二年五月記此^後六月上旬

風霖雨又^正五月有涼^涼京人多

着綿衣自六月^暑氣^寒温不

調多病^惱之^能



Faint vertical text impression on the left page.



Faint, mostly illegible handwritten text in cursive style, likely bleed-through from the reverse side of the page.

權中納言藤原賴胤

中本借葉室頭并賴胤寫之已

右中本借葉

大正十三年四月二十日

大正十三年

大正十三年四月二十日

