

和書源抄

三十二

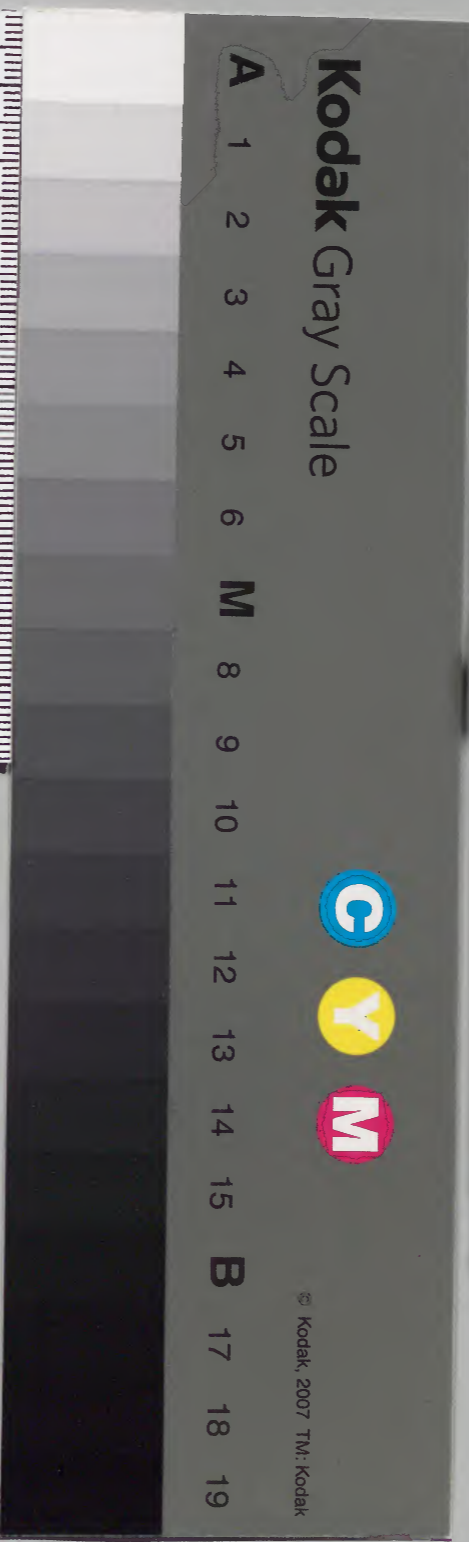
和書門類			
九〇四七	函	架	冊
三五			

内閣文庫		和書類
九〇四七	函	架
二四七	冊	架
六		

圖三

132

内閣文庫	
番號	和 9047
冊數	33(32)
函號	199 134

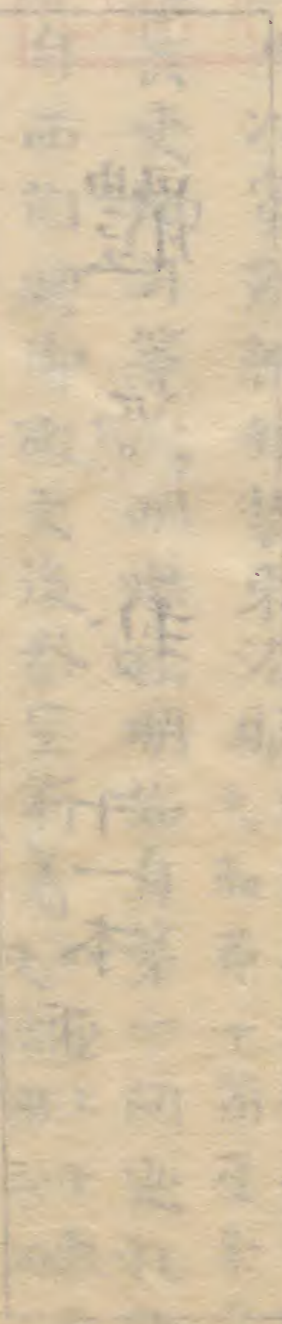


糊などで貼り付けられている部分がめくれない箇所あり

周/32

新宮城書藏

宮寺地神帝...
 正州元日...
 元...
 光...
 聖如胡...
 聖大...
 廣...
 祝...



體源抄

十一本下

宮寺恒例神事八幡宮

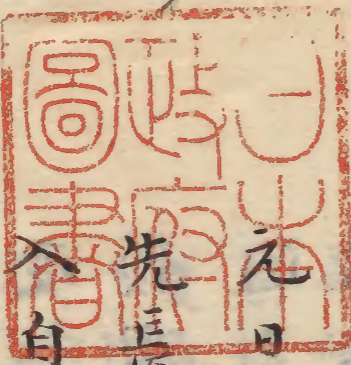
次第畧記

量味自筆
写哉之

正月元日御供米

以寅刻朝拜装束法眼

今日在土祭以己刻祭
之勅帶十箇度祭之



先長吏所司等未明燦松明始自第一問巡礼諸神
自西門迴御殿之後恭宝前着上座上下敷座長
丈僧綱三綱

坐如例節寺在正官御殿司交座山下権官三綱未

座大立師等着平袈裟着本座棚上以土高坏三木

燦三燈明舞殿立禮盤磬臺先錫杖道師入寺上登
藤動之

礼盤唱奈願誦杖仙名教化之後下礼盤去早次取



劫礼盤敷紫绿器一帖傍立磬臺次長史以下着前
坐次朝拜導師元者三綱役也束参着器上薄踏步
磬二度次直之唱年号月日先大菩薩上申三度礼
拜次姬御神上申三度礼拜次大多羅志女一申三
度礼拜各微音申之其後直居步磬取花枝神分祈
願迴向如常取作已後之座去平長史者退出自樓
門次長史以下次長史以下流司等参護國寺朝拜作法如常導師
次諸坐居饗膳鉢僧着坐次茅長史僧網着格間正
供也着坐次茅向西三綱者着西妻

戶向寺任正官者着衣間御殿司者着格子間正東
大五師者着束妻戶間西入寺者同間向南着之山
下推官者着貢食已後俗官等礼堂御堂着座饗膳
其後参室前御供奉備但自兼安年中以承以衣刻
慶清之狀也又於護國寺者導師入寺僧巡役也余
十行始之即七日四修之導師入寺僧巡役也余
役勾當等勤之御節次第裝束法眼御室前子
先待長史御出早三節礼節声而間所司等着坐長
更参自樓門次官所司者参自西川山上所司参自
東川乱声已後补宣三人棒持御鑰三柄合六鑰鑰参
列舞殿次补宣一人帶殿敷祝道次参神主托道上

申祝今變樂見神主退出氣色奏乐次俗別當入自
樓門恭御供所持中前步敷次神主持西御前步敷
次氏俗持東御前步敷恭入外殿上御簾步敷次祢
宜二人昇中御前懸盤俗官二人相副之恭列舞殿
次東御前次弟同前次御飯御菓子窪坏物等奉備
三所同收恭列次弟如中御前次氏俗官二人持三
所御酒臺御盤步敷恭入外殿外殿次祢宜二人昇中
所御酒臺御盤俗官二人相副之次西御前次東御
前次弟同前次追物御斗物等奉備次祢宜二人昇

御前御桶一口俗官一人相副之次西御前次東御
前次弟同前次俗別當出自御殿着坐次祢宜三人
捧持御幣六枚各二枚恭列幣殿次祢宜一人敷祝
道次神主恭申祝而問止示祝已後御幣立犬防柱
此柱例御餅一次俗別當守氏俗官等恭入御殿御
本種一本立之酒奉備予祝候大床下而問神返申賜慶御手其後
又俗官等恭入御殿酒奉備三献予下御簾此收奏
乐俗官等退出次宜一人持敬供如自正而御殿祢
之後恭東御前敬之敬供已後止示次祢宜等正而

犬防之之次諸坐饗膳三献早各退出今日御節一
之銚僧御節着座次第西內帝長史僧綱着之西往
傳也御節着座次第前內帝三綱着之外帝中坐俗
別當神主俗官等着之同庇寺正官并權官着之東
內帝御殿司等着之東左前大五師十五師又着
之外帝中坐權官等着之未行交堂僧等着之同廊
入寺堂達回東勾當等着之舞殿東端坐也元
樓門下着坐引當慶
清之牧被移舞殿云
若宮 若宮殿御供奉備之間奏乐 武内御供奉
備 無乐 午長役換知一役也巡換勾當等御供奉備
之間五師坐前擔着之已上三所之御供奉備以後
着後廊 小神殿御供奉祓豆奉備之始自今夜於

三臺殿五帝乐破同急

室前修正七ヶ夜行之堂莊嚴山上
修正次第 正裝束
先待長吏御出長吏恭自樓門次所司初夜導師登
高座導師五師次散花長吏以下皆立然而自康安
當慶清次乞呪願呪願師本者僧經次錫杖呪護官
之下所作以後初夜導師下高坐之收乱声一節此
間在廳堂達等僧綱正官進火桶乱声已後奏示而
間後夜導師登高坐礼仏頌之後三十二相五師坐
誦之奏乐之次誓首八幡三反第二頌加之次童舞

堂莊嚴山上

二日新節
殊乐破千秋
乐若官出白
白柱新節太
平乐破急

次偈頌八寺坐頌次用法等早下高坐奏乐万歳乐地久從僧取
被物導師被之但初物僧網三網等勤之御節頌人
番僧供役人舟之次初夜導師登高坐乞兒願兒願
香品出床具後長更更以下各退出
修正着座次第舞殿西長更着之東中床網着之後
之東中床御殿司大小五師等着之後床入寺在廳
着之俗別當神主東外節高前上着之衣冠云云
人者樓下坐之高坐者寄舞殿
北之立大床立之禮盤臺等云云
二日夜修正登高坐忘天乐舞賀殿延喜乐
三日同四日自今夜牛玉向南五日次第同前

若宮裏以
乐上常乐
破同急

六日夜修正次弟如前但舞偈頌已後巡檢勾當等
師立正面誑花餅餅三匝千御殿間奏乐次誑言
帳次又誑燈明帳帳
七日夜修正相并偈頌無乐不誑帳不乞後咒願不
進大桶初夜導師下高座之收從僧取被物被之陵
王納曾利蠟燭司從僧取大單衣被之初夜導師室
印長吏以下所司等突之收從僧取被物被之初夜導師
之被夜導師下高座之收從僧取被物被之初夜導師
師被物者但馬八前別宮假陵
王納曾利單衣口文取沙汰
今夜修正取却堂莊嚴正面之棚積牛玉杖後導師
登高座礼仙頌之後乱声一筋次第舞次三十二相偈
頌

二日 三日 御節次第如例節

政次第 七日 御節 間以吉日被始之相逢御節日者先

變膳見座權官近居 之出仕裝束法眼之

先長吏 祠官 三綱 俗別當 神主 參着舞殿

着座次第

長吏者舞殿向東 北为上 南為三綱者東向于西 北为上 南為俗別

當神主者南向 北为上 西為公文所目代正印預三綱後

南端着之次正印預并三綱一人相共渡内廊擔排

御倉前而間正印預入御倉奉出正印祓豆請取

之下自東門迴庭昇自南門奉居柵上 御行之間宮 守二人取前

本前之 次敷祝座三綱所司申祝早次公文所目代

以吉符取判形 他公文所司供官等在廳取之次正印

預出祝座吉符等奉成正印 他備綱申祝之次正

印預并御供所司迴内廊擔奉御正印出御倉早御

共所司節歸祭室前更後敷上座長吏以下着上坐

云

七日御節 次第如例節他今日長吏御前菓子進物

獻七種茗菜 茲種進之

八日若宮御前有童舞舞長史所司等各參集若
宮御前長史者淨衣或付衣着之所司等者著推張
着坐會間也按按勝清之束始之同夜若宮行頭御
子巡役山下所司者不着座但公文所目代許出仕
着座云云近承以未正印預日出仕着座
同夜護國寺修正七ヶ夜行之始自拜日至于七箇
師勤之咒願山上權官勤之句當先待長史御出初
座初夜導師散花勤之也
夜導師登高座長史出仕者自正也次散花行道
近承不立佛經次乞咒願正官勤之次錫杖咒護
正官以下皆立

行通權官次初夜導師高座下次後夜導師登高座
以下立之入夜巡役次三十二相五師座誦之有樂次偈頌入
在樂誦之所作以後法咒師走次誦錫杖次下高坐有
有樂誦之所作以後法咒師走次誦錫杖次下高坐有
之大賦在廳所賦導其後各退出
師被之正官巡役
着座次第
正面東床一川敷之長史御坐也東中床以僧榻也
但長更着此座云云後東床三網着之北床權官着
之外廊正面東第二間俗別當神主着南但近承者
不着座正面西床寺任正官着之西中床執行入

者着之後西床御在所并五師着之北床權官勾當
着之正面者堂僧羣集云
九日夜行始自今十日自今夜十一日自
夜半玉十二日十三日十四日次方
却堂莊嚴等三十二相魚十四日同前
牛玉賦之初夜導師以宝印終乱声此間遠魔走三
西早下高座其自今夜至十八日护國寺修法花
十講入寺役
十五日御節

先御粥奉備俗官等下御簾裡候大床此間上乐次
換知入自西戶罷出御粥之後俗官等上御簾此收
奏乐其後御信奉備次第如例節次赏食同夜
燒尾直裝束
今夜長更御菓子追物等十四種次僧調十六種正
官十二種權官十種
齋哥次第今夜先居饗膳次御出
先示人等参着舞殿相計長更御出收刻乱声一節
此間御出次通入寺上登高坐奏乐
次三十

二相 奏乐句當

次舞人陪從參入自樓門行列舞殿西端 以北为上

舞人風俗官各次傳供奏乐次舞人陪從等出自樓

門入自東門神主者着本座舞人陪從諸人等入自

東北徑前庭吹調子出哥迴内廊檐通犬防内二

通早茅三段出翼角程舞人等肩版削不着腰居欵

綢座前 北为上陪從等居舞殿西兩檐重 向東南諸人

着舞殿西端 北为上次人定中算財宝次舞人陪從諸

人等各起座茅三匝早舞人陪從等退出自樓門諸

人者着本座北間請人乐人等 在 次納五師於舞

殿荒帳次下高座奏乐其後各退出早請人例禄米

十八石 播 陪哥響祿豆役也着座次茅 長吏次官

例 帶寺任正官着職法 山 下權官三經 山 下權官三經 山 下權官三經

十八日大師供 建立大師御忌日 裝束法眼始自公

十四日五日日於護國寺修十講當日以辰始一登

夜会从夕座法花經一部供養 山上執 布施者大師

供頭人并所司等出之捧物帛也長吏御出即傳午

長次第西内陣山上正官立之 但山上无上官之吹

先入寺僧等頌讚三廻正官等東之列南為山下權
官內障並山上正官入寺權官等西之列北為次第
傳供自西殿門正西進之又後入寺僧等許散花行
道迴大床次行香長吏以下皆立所作已後居饗膳
着座次第
長吏着格子正西三廻東妻戸間向西迴北着之寺
任正官着底正西御殿司西妻戸間向南着之入
寺着格子正西山下權官着底正西山上權官
西妻戸間向東着之

御料居葉十二種菓子四種追物等後戶結齋賜之
僧供米大地左地子公文所沙汰也溫飯役官役講
衆等捧物紙表所司役

十九日心經會於宿院被之直紫束
先奉幣祝師俗官庭敷座以西為上二重長吏以下
着座奉幣已後着極樂寺礼堂次御子次十烈次
山田樂次奏巡權句次呪猿示云
着座已後饗膳云
着座次第南底長吏三廻着之以東為上禰中坐俗

別管神主着之近水後北正官着之西權官向東着

長吏御前咒師賜之次前猿乐賜之饗膳俗侍勤之

廿三日御節西御前御國忌姬大神

始自昨日修十六會講次二會修一坐合八座之當

日二座也一座奉待長吏御出坐座早取却幡高座

御供奉備次懸幡之礼盤磬臺藏法阿弥陀經誦之

次食食如例節阿彌陀經

廿五日相隆寺姬宮八講於室前修之換技或清如

日修之三ヶ

二月

始自朔日於護國寺在行他天一七ヶ夜修檀供

大吾庄役着座次牙如修正

六日御節仲哀天皇御國忌

御供奉備之後懸幡花髮之礼盤磬臺藏法阿弥陀

經誦之今日無食長吏以下退出之後入寺僧等

留居自今日至十五日十箇日間修法花寂勝廿講

今日法花經寂勝王經一部供養之山上執行諸坐

大行道講經已後行香次御供奉次藏法阿弥陀經

次更食今日見座行通衆許供米下行之比次奉季
大般若經轉讀之供米十九石三斗一日夜念仏如
自當日辰一點始之堂僧座勤之塩田座役
上印御節今日有土祭
御供奉備之後有小祝元者之細役也永御殿司勤
以神主祝延同小祝正而幣棚但小祝之收者
長史以下皆下居前座但俗別當神主者居御在所
上座焚而自換便成清之收被移樓門内少別當權律
師成奠为御殿司之故也祝已後更食如例節寺在正官

善權官等下座
樓門外云
同夜御神乐次第装束法服今夜舞殿内常日先神
主神乐舍人等恭集宝前次恭八景殿次恭若宮次
恭南樓度庭柳迎但神主自若宮直奉宝
御神乐云韓神之收長史御出韓神已後神主賜
木部拵巾子出舞殿拜其後召入等巡礼舞次第三
度神乐終迴神宝其後更駒之俗官等置祿物其後
迎ノ神乐舍人等儲琴引吉川庄役例祿塩十石也
十五日御節忘神天皇御國中御前大菩薩

先侍長史御出修工講結座導師登高坐次唱次散
花長史花喜五位俗官進之次六位俗官進之大行道散花須立長史前
迴御殿一匝次講經願之則最勝王經一部供養結
之政所沙汰也同涅槃經自在王經講之次行香
取却高座幡等次御供奉備次懸幡之禮盤磬臺幟
法阿彌陀經誦之自當日辰一點一晝夜念仙
長史御前念仙衆賜之講衆在捧物今日御廊政所
沙汰鉢僧供也春季彼岸法花石新經仙供米二斗
一升沙汰公所御明油二升一合日粥米七斗自延久四年改

三石五斗下
行 經衆也

三月

三日御節 御供米河北御供田役今日有土祭

御供奉備已後懸幡花鬘立高座修仁王朝暮此

間座居餐膳但今日諸坐居菓子云

獻桃花中平日唱取祭布之舞殿并日隱桂別之柳

懸不郊庭立砂東西格子等皆上之修理并歸斷伊

子國米三石石

十五日馬場三味所司役也

晦日 率都婆會 若者相模節并田乐等

四月 有之 亥食所司巡役

一日更衣御節 御供奉備 自今日止御火桶 次懸

幡花勢立高坐修仁王講 朝暮 兩座 又後亥食如例節 自他

今日正官以下不居姬 童頭所司巡役亥食童双位僧罷三綱正

二日御節 官權官五 師等行之御供山崎使勤之

御供奉備 手長等山上 僧所司勤之元乐祝 元者三綱役也

取所殿所々 村細男於南樓前庭局舞曲始祿物有

着馬長等渡之後祭使恭詣室前差定明年使之後

各退出長史以下所司等着坐極乐寺礼堂山上所

司者室前外廊云 西庄御殿司中座大五師着之

之中坐權官着之 先於護國寺修講經待長史

八日御節 今日有土祭 御出導師登高座次唱散花入寺僧許行道次頌讚

次令敬仏名教化爰由後下高座次導師長吏僧綱

進吸水其頌曰

我今灌沐諸如來 淨智功德莊嚴衆

五濁衆生令離苦 願證如來淨法身

長吏次僧綱者導師吸水進之三綱以下自辨各吸
之着座次第如大師供次恭宝前但今日以收花造
藏前宝長史以下
所可悉造進之
先導師登高坐次叫次散花大行道次誦讚更後以
第如茶師堂灌仏次取却礼盤等次御供奉備次更
食如例節灌仏以後御仏長
吏黑房可渡云始自今日托護國寺更
供花一爰九句之間也
十六日始自今日托宝前一爰九句之間安居堂勤
行之山上僧徒許也

十七日御節神功皇后御國忌東
御前大多羅志女御供奉菡助庄役
云始自去十四日四午日間終仁王八講別當清
成之收始之當日侍長史御出修待座次行不見具
後取却幡高坐等次御供奉備次懸幡之礼盤磬臺
懺法阿彌陀經誦之今日無更食御供奉米國財在役
行道衆許供米下行云
五月今日有土祭
五日御節今日有土祭
先御供奉備次小祝此間敷直御座南底
移之

次君饗膳諸坐獻葛蒲次少將代次茅樂人等之馬
塲殿乾角樓下次駟形四人南庭二行並立左各
二人次少將代威儀俗言制之下馬塲殿經駟形中入自自
樓門出西迴庭南樓日隱下立倚子向正西座之門
持礼行受愛衆所司此間樂人駟形等著坐飯殿次
張彌懸的上於騎射次駟形等南庭二行並立樂人
等立飯殿前少將代經駟中退出之求賜饗後從僧等取之或俗
官駟形次上躍馬弓自樓門出西門之列將北端次
才上之次山城守御供奉奏示次馬奇等著南樓門

大床賜酒肴并扇左古馬寮完为使但使酒并扇等
次依釣但此永無之次毛奏左者三經取之寄懸棚拍堂
三度之後競馬三匝手各下乙殿屋次左者勒使下
樓門着乙殿屋左者司古者俗官前後而下次官守二入一名
人相持左古止馬鋒立埽橫路上次上競馬十番於南樓賜
祿物左者勒使歸參次板止馬鋒次陵王納曾利賜
頭從僧今日御節二蔭權別當勤之
六月
七日迎德聖人一晝夜念仏宝前於外廊修之僧供粥差

二人頭山上
有官巡役也

廿八日於護國寺行蓮花會差三人及勤仕警膳捧

晦日御節御後也御後物今日有土祭自今日正官以

下止菓子居依先御後吳奉備次長吏進土高

坏五位俗次僧綱三綱正官進折敷權官以下高許

也六位俗次神主自御殿於幣殿荒祭文其後以

中御前御後長史僧三綱進之五位俗以東御前御

後山上正官以下迴之五位俗但近來者以西御前

之以西御前後上山座迴之次御供奉備如例節次

貢食如例節但今日正官

七月以下止菓子居低

七日御節今日有土祭

先修彌勒講待長史御出登高座次唱次散花大行

道堂童子俗官令史花宮長講經已後取却幅高座

等先素餅奉備下御簾俗官等社候大床此前止乐

於知入自西御戶出素餅之後上御簾此奏乐

次御供奉備如例節貢食

八日始自今日至十日於北廊後有供花安居

成

十三日今日安居堂結願

十四日於宝樹下行自恐長吏以下出仕着座焚而

近未無出仕山上僧徒許行之

十五日今日不壞北極寺修蓋蘭盆講并於護國

寺修蓋蘭盆講

御節御供奉備真食如例節

同夜安居次第真裝束

先在嚴奔臺殿之高坐宝樹等懸布始自宝前少舞

神慶等悉幡花鬘莊嚴之同懸燈炉燈喇差二人額

正西東西一人別次長吏御出有乱声次傳供奏

隨導師所作居被物山上堂兩導師各四重咒願長

御勤之仍三綱或正誑菩薩戒躡差定明年諸頭等

官力御代官勤之着座次第西廊底長吏而

等後重舞下高坐奏乐在次三綱着之

東廊底寺任正官中座内廊東一間檐着之

祝御殿司申之元者三綱役

先御供奉備

御供米僧供頭人勤之

元者三綱役

祝師退出之收取被物之從僧次午長役御殿司三
人退出之收各長單一領被後僧取之被物單
南底敷御坐居儲饗膳鉢也鉢又後長吏御出食已
後諸頭人神馬引進之又後諸座曳物等曳進之先
僧供頭次莊嚴頭次宝樹頭等也著坐次第西廊底
座次三綱著之次權官著之東廊底寺任正官著之
濟殿司五仰等著之本坐入寺權官西經所前著之
廿三日試年分出宝前行豎儀誑戒鉢入寺役僧供
断飯十石内長吏五合正官三合
廿二日放生會内定饗出極乐寺勤之堂達坐勤之
自政二科米

石給

八月廿日先當日以卯刻開御倉奉出正印次第奉居幣
殿棚次立礼盤磬臺行祝誦入寺勤之也巡役并於護
國寺行祝誦也次取却礼盤磬臺等敷祝道申祝綱
役又後奉下正印宝院宝倉御共三綱一人正印預
祢豆等忝云々又河諸生有饗膳然而正官權官不
東乐廊東西俗官著之西乐屋向當例求
衆著之西方屋大五仰等著之
十三日放生會高下

先御殿司等参集宝前外廊

西廊着坐着
袍五帖袈裟

祓宜仕丁

等同参集御舍奉后三所御輿奉后幣殿御子上

嶋西三人参集御輿等鏡磨神人贡仙师金物細

工等同参集各役勤之披讀誦后色衆等下袈裟以

沙汰人等賦取物并幣殿曳大幕各退出

但祓宜等
留后奉守

護御輿

十四日夜托宿院御宿行懺法山上僧徒勤之石城

島生名島等以年交墟燈徒供料下行之

十一日放生會御行次第 今日有土祭

先以當收寅一點御殿司等参入御殿御輿前大行

事嶋立所司着法眼参着東外廊御馬所換技神人

句當同着座

次以手傳堂達小綱等令尋供奉神人等参候而間

於東橋本下燦炬所々神人等各々召集捧物持神

人令舟御裝束唐櫃大御鉾持神人八人南樓前

並之前托神人大帳陣衆等前陣調立獅子二頭召

歸荷輿丁六四人三人各預祓宜一人統後御綱曳神

人七十二人分舟三所御輿威儀御馬三疋置唐鞍

致如此沙汰之間是東山葉漸白渡杯邑令人感
一節又後祔宜一人中脚響御前敷祝遠俗別當控
送上申祝賜慶御手之後脚殿司等參入內殿奉移
三所脚靈於外殿又後俗官等奉奇脚響於外殿御
行之間奏乐下院次身如久同日還脚次方長史二
淨衣哭白杖次官參着脚響先當日以西刻脚殿司
去登山云云
等參入脚殿山上堂達室前敷坐西內廊檐敷之長
東內廊檐俗別舞殿內廊柱別煥燈三所脚響奉居
當坐敷之脚殿之礼盤磬臺先行記誦導師入寺次取劫礼盤

磬臺等中脚響御前敷祝近俗別當申祝賜慶御手
之後奉奇脚響外殿云云其後脚殿司等奉移脚響
同殿古善也
十六日脚倉辦次第直裝束內殿等
先脚殿司并祔宜仕下等參集室前脚響并神室等
勸納并外廊敷座東外廊底長史次三綱東端權
外廊寺任正官向南着之東廊中坐山上權官着之
脚殿司五师等着本坐入寺西經三前着之
居響膳之後長史脚出次毛奏樓門左右柱奇懸之
守護脚殿司於舞殿拍掌三度之後競三連之下乙

殿殿

右祀延

勝方賜祿

米一石 塩一石

秋季彼岸法花石断经

供料

弘供御明等如春季

九月

九日

御節

今日有土奈

先於護國寺修講演自去五日至今日十講也待

長吏御出修鎮座次喫次散花行道勾當等荷担

之次行香着坐次第如大師供講衆物僧供二十捧

度

度 二方度

南田井宮物募之次奉室前御供奉備如例節

次真食

但諸坐心 依 居 菓子又献菊 花

此例秋季大般若经轉読

供料十九石三斗 塩田庄役

十五日

馬場三味也

山上所司役

十六日

安宗御忌日於極乐寺修之鉢僧供也

晦日率都婆會於宿院行之真食所司巡役也

先長吏御出直装束着座次第如心经會先御子次

十烈次山田乐

此例居 饗膳

次相撲

但舞幣奉

次陵王 納曾利

其後各退出也

十月

一日 更衣御節 自今日止御前

御供奉備如例節次懸幡花鬘之高座修仁王講朝

座 次 奠食 自今日正官

十一日 自今日結殿也八茶女院御殿也又今日月中相

樂八講行之不定式日一日之八講也又若宮八講大白

者十八日也 至六七日三日也 又若宮八講大白

十一月 高座修仁王講朝

上印御節 今日有土祭

先印供奉備如例節次小祝同夜御神樂 次弟如

紫束法眼

十三日 慈恩大師講也廿四日天台大師講也

十二月

八日 仙名也 近承於新也 又相乐八講有之臨取御

倍次弟如例節 近承十五日定之無文食

廿日 於於乐寺仙名講之 入寺僧役

晦日 初夜鐘已後自下院室裏取出正印奉上御

山御供三綱一人正印預祓宜等也上自大坂奉居

室前幣棚上次敷祓造三綱申祝一渡内廊檐奉納

正印御倉云

尚書所司全舞殿西柱木敷也

明德六年印月十三日昏字之

後五位下行古近將監豐原朝臣量秋

在判

十二月

十二月

十二月

十二月

十二月

十二月

十二月

十二月

十二月

十二月

十二月

十二月

十二月

十二月

十二月

十二月

十二月

十二月

十二月

十二月

十二月

十二月

十二月

十二月

十二月

御馬還出收奏乱声 次行道 号向 乐一曲 有 高座

次 童子 乐号 乱声 安 乐 次 祝 次 馬司

次 調子 次 曾利 次 御節 弄 次

次 慶雲 先 大鼓 北立 童子 形 北 上 首 舞 乐 所 取 物 次

次 間 初 使 御 祭 次 振 挥 次 下 院 行 夏 次

次 古 中 太 鼓 二 度 次 左 中 太 鼓 二 度 次 同 音 二

次 四 部 乱 声 先 左 太 鼓 二 度 次 右 太 鼓 二 度

先 御 樂 流 大 行 事 祭 着 室 前

八幡宮放生會式略義也

略義也

略義也

略義也

略義也

略義也

略義也

略義也

略義也

略義也

略義也

略義也

略義也

略義也

略義也

略義也

略義也

略義也

略義也

略義也

略義也

略義也

次感城乐 次讚 次登天乐 次梵音
水乐 次录和乐 次錫杖 次鍍切 次下高坐 次勅乐 千秋乐
延喜乐 次童舞 次常乐 退出音声 次入调 舞又外
長保乐 次還御 還城乐 次取各淨衣 カミハラウツ
依 次還御 大食調音取 乐取各淨衣 カミハラウツ
時 已上 所記欽乐处之可記及不載之又
 放生會式畧之記也懷中ニシテ次第ヲ可覚悟
 文計也樂处進退故實了レ能々可尋也

正月御節修正ノ記乐所之記不載之間屑入取米
 屑ツマリ夕ノ間三日夜ヨリハ注ル也修正次
 舞同前登高座泛龍舟舞者太平乐古鳥乐
 四日夜修正登高座安城乐舞之聖皇仁
 五日修正登高坐感城乐舞耳刈林哥
 六日修正登高坐重光乐舞散手貴德
 七日御嵩宝前及双調調子一及春庭乐故飲酒破
 若宮号破賀殿破同急修正登座聖明乐舞者陵王
 納曾利

八日於昼舞足集會乱声一節次社務御出仕取又
一節舞者社頭七ヶ夜分有之但散手ハ序破共ニ
半帖也八日夜ヨリ又某師堂修正有之舞無之大
畧余者同之九日夜ヨリケハハイア乱声少道師登乐喜春乐
破計也此夜ハイナレ
同十五日御節平調宝前三臺破同急若宮慶雲乐
五常乐破急今夜社頭臨寄常會有之次才前ニ
大概被記但乐所故実無之一座之役ニテ催馬ノ
年笛笙ニテ付コトアリ有口傳之双調ハ子控若

宮宝前ニテ一及吹之平後此殿ヲウタフコレニ
笙箏篳篥付之社頭ヲ三及廻之舟物詞乞念乞
一九又具一乞十又上具此後ノ一又二息吹コトモ
アリ同元三日御節宝前鳥向乐千秋乐若宮採菜
老宗明乐白柱二月六日御節平調如常但今日已
前ニ初卯當コトアレハ六日ハ盤涉調也初卯御
節盤涉調如常但六日已前ニ初卯常ハ平調又レト
ハレ二月十五日ハレ
三月三日御節盤涉調 卯月一日御節平調

八日御節盤涉調同十七日平調
五月五日盤涉調 六月晦日平調今日午ノ輪ニ
イハル取コノシトアリ此取三疊サレオクナリ重
テ御レシアカル取彼レノ喚頭ヨリハレハ候也
同夜本本乐次才先三御出仕之取ハ乱声催役有
之次導師出仕之取登高坐壹越調音取廻坏乐有
之次三十二相ニ及次鳥急一及有之 毎月御節
者平調ト盤涉調ト才替之各月ニ侍仍十二月ニ
テノ不召也

樂道古今物語諸記雜々次第不同載之
愚問記ニ云或記録云箏ハ糸ヲヘシニシテ唇ハ
キナリ糸ヲアラソウトコノアルヘケレ竹ヲカ
クハワロキ風情ニ侍リ又変ヲツラク押レ侍ニ
自往音有秦箏ノサヨリハレメテ出キタルト云
夏ハ一説ニテハ侍レ氏大方ハ仙在世ヨリ箏ト
申セノハ侍シオレハ梵網經ニ箏字如此侍也秦
國ニ二女瑟ヲ争テ出果ト云事ハコレ一也義也
虚空藏菩薩ハ箏ヲヒカセ給トコソニ工侍レト

往生経に説ありサレハ糸ハニモイナハ
カラント覺ユ
日記云 医道陰陽道ニモ管絃ハオタスハキト也
醫師作法ハ上師ハ音ヲ聞テ病ヲシメ下師ハ色
ヲ見テ病ヲ知シ下師ハ脈ヲモテ病ヲ知ト云
此故ニ雅忠ト申シ醫師ハ音ヲ知シカガニ琵琶
ヲ引トコソ承レ代々ノ醫師ハ皆管絃ヲオタシ
侍也陰陽道ニハ雷公風伯ノマツリニ舞乐アリ
此祭ハ取テヲオテハ心ノ事ナリ後堀河院御宇

ニモ侍ケルトリ又牧ハ舞人殆近真ナリホニハ
賀殿陵王トリ

帝王管絃御沙汰之事 次方不同

聖武天皇 笛 小松天皇 和琴
文德天皇 笛 嵯峨天皇 和琴
宇多天皇 和琴 近喜 箏
堀河 笛 鳥羽 笛 二條 箏
持明院法皇 和琴 新院 今ノ中院御サカノ清子
承和 笙 本院 和琴

親王

致平親王笛 隱名子琴 恭明親王笛 敦實親王笛

貞保親王笛 高明親王笛 重明親王笛

女房

光明皇后笛 近長公主日 石子命婦日 小一條女

御笛 有院女御日 五節命婦日 石川命婦日 兵衛

命婦日 馬内侍日

撰錄

昭宣公笙 清慎公日 後宇治笛 京極笛 猪熊日

月輪日 後二條笛 白

大臣

信大臣笛 西宮日 左大臣笛 花園日 右大臣笛 藤仁親王笛

本院日 左大臣笛 小一條日 右大臣笛 大宮日 右大臣笛 後家

第一條日 右大臣笛 雅信日 第六條日 右大臣笛 重信日 第六條日 右大臣笛 實宗日 公笛

中院日 右大臣笛 常日 右大臣笛 實宗日 公笛

大政日 大臣笛 公笛 繼日 太政日 大臣笛 公笛 相日 公笛 日 久我日 太政日 大

臣通 公日

舞人 乐人 根源

古舞人多氏自然磨入鹿宰相四代孫八幡大并五

代孫云々

左舞入拍芝高

古部氏笛尾張濱主イナナリ石木正枝ヨシ吉男ヨシヲ近吉

正清清近好近政氏大神氏笛

基政基賢宗賢景基景定

笙豊原氏小幡行見有秋辰元

筆葉大石富門笛筆葉

中津人々異名等所被載仁智等譜也

南宮保親王則長秋卿博雅是則類聚等譜知

面說西旋房柱譜信大納言仁智譜御說

トシ入道ケラハ知足院殿御也千也又絲

竹譜八宗俊御說也以長竹譜ハ長秋卿之笛

譜也

管絃名人等夏

貞保親王清和取仲大納言雅信大和守忠房

博雅之位一條大臣雅信敦實親王六條

左大臣重信上廣澤僧正寬朝笛淨藏定額

三條右大臣定方高藤 小野宮古大臣實賴清煥公
 朝成卿中定方子 物信中物敦忠子 四條大納言信平孫
 公任臣賴忠大 双調公太師日信義 信明日信
 馬助入道 遠理藤原若狹守主 為亮山城守
 致芝 長能倫寧 至光博雅 濟政仲 信賴
信義少師 會坂暉丸 兵部卿資通清政子 式部卿
 宮 日窓得業尾張守憲房 明暹已講經季少
 知言賴吉監物 此外若入洛之享僧衆之中二義操南都安

操 曰 永秀法師等也

樂人等

和近部島健 同大田磨 清國 大戶清上笛師
 尿磨笛 大石富川笛 富直朝成師 小
 幡行見笛 有秋行見 九部利茂笛 茂光
 筆葉 吹延經房師 秀高清政師 明通雅信公師
 小部近近笛 玉手公賴笛 大神基政笛
 天王寺松四郎法名阿仙序之吹 操者妙音院是
 シモテ平トスハキ由被仰ナリ

舞入古

多好茂 同公高 同武久 同好貫 同武好

同政賢好茂子 同政資政賢子 同節資日二節

大友信正 同成道 秦躬高 同利重 大神晴

遠還城 舞舞 猶光高 同光重光高子 同光季則高子

一第巻結申す記中より後之を申し秘すれり

無一を秘するを申す但け申す武後がわに

申す無記よりありけ條備申す此をとりて

これ乃所記たふもふかり魚一はりのゆり

いふ一はりのゆりこころなりぬれり

いふ一はりのゆりこころなりぬれり

たふとら申すお物のゆりちひい

らたふとら申すお物のゆりちひい

はららりのま記とてとりて死を

一帯成りやうし 船を成る事乃いかにためとぬ
むめにたむく婦く船のりしことなるしとておのよに
むきうしとく地乃はりのたてしとてあまは
た那とをしとをうしにたむきまのきく婦く船
せとむしつみなるよのやまとむきまのきく婦く船
あまうしとくはらのあまうしとくはらのあまうし
してあまうしとくはらのあまうしとくはらのあまうし
とくはらのあまうしとくはらのあまうしとくはらのあまうし
とくはらのあまうしとくはらのあまうしとくはらのあまうし
とくはらのあまうしとくはらのあまうしとくはらのあまうし

山々あかたの事になくふ 無れた申あまうしとくはらのあまうし
いかなうしとくはらのあまうしとくはらのあまうしとくはらのあまうし
あまうしとくはらのあまうしとくはらのあまうしとくはらのあまうし
あまうしとくはらのあまうしとくはらのあまうしとくはらのあまうし
あまうしとくはらのあまうしとくはらのあまうしとくはらのあまうし
あまうしとくはらのあまうしとくはらのあまうしとくはらのあまうし
あまうしとくはらのあまうしとくはらのあまうしとくはらのあまうし
あまうしとくはらのあまうしとくはらのあまうしとくはらのあまうし
あまうしとくはらのあまうしとくはらのあまうしとくはらのあまうし
あまうしとくはらのあまうしとくはらのあまうしとくはらのあまうし
あまうしとくはらのあまうしとくはらのあまうしとくはらのあまうし
あまうしとくはらのあまうしとくはらのあまうしとくはらのあまうし
あまうしとくはらのあまうしとくはらのあまうしとくはらのあまうし
あまうしとくはらのあまうしとくはらのあまうしとくはらのあまうし
あまうしとくはらのあまうしとくはらのあまうしとくはらのあまうし

あらぞうららるる

一 争は流しこまきか

いうねん口のつらうしとあまのいさの上は

一 糸換紙申

換歌 重紙 孫はけさかりめあま

いつせとくの人さくとあまの御神くはあま

一 争乃身取方

先笛ふと吹くはにまは草葉にたはせぬり

争くものまきいばきのふとまのうららるる

つらぬり甲のうららるる身取方

そらうららるるに又催るまを

そらうららるる那と又我の手にて

らちあつひら

一 笛乃調よのちあまらま

はに笛あまとあまらま

に

一 調流ぬをぬるに

くともおとらふ家ありて死乃につけし家にと
ういふくも使へしとまもむも河に流しうなほ
申はぬ實な死申やおらうと何なるやうに申
何一死む申の願はれと申の申の申の申
ういふ無事也但傳ちり人の死の申の申
ういふ申の申の申の申の申の申の申
一申とては行へ申とて何なるやうに申の申
なとて申の申の申の申の申の申の申
いふ申の申の申の申の申の申の申

ふ死やとてういふはくは死申の申の申の申
形又申の申の申の申の申の申の申
想ふに又申の申の申の申の申の申の申
はとにれく申の申の申の申の申の申の申
その方に申の申の申の申の申の申の申
ふいことら申の申の申の申の申の申の申
僕九申の申の申の申の申の申の申の申
ふ申の申の申の申の申の申の申の申
死の申の申の申の申の申の申の申の申

まのりういふいふさゝか子にねると又おねをたのぶおのく
めとほいふいふ年ねと他る廿のさかしくいふとく
海をよとほいふとまらねいふとやういふと又おねと
一のとにゐる曲也又年のねとつらういふ曲と
いふ曲也又おねと他る廿のさかしくいふとく
あういふ乃まのねらういふとをねとさかしく
たういふととらとにふとさかしくいふとさかしく
とらとさかしくいふとさかしくいふとさかしく
おねの年也

一 琴より山曲といふ一 誠調曲也小曲といふ一 燈籠
洞曲也

一 万部系定は昔曲の格を申し之帖の返流
の年系にふふとらちの二かのおくういふと
とがうと口乃にふ乃マ九十九いふと又五部
おねをおりやういふと後にふ二及乃西ととら
とらやういふとねいふと
一 承ふとと年と志ととらういふととあまういふ
大いふととらういふととらういふととらういふと

あるをうたをいし又筆のよきまとい人といふあはれい
いふまにへんをいといふまにへんをいふまにへんをいふ
竹に高道の秘中志ありて伊りりなるおし志やかり
中と秘乃乃一ふまにへんをいふまにへんをいふまに
なり又物子とてつ年一たまの湯とて獨教の物子
に名をいふつまにへんをいふまにへんをいふまに
いふまにへんをいふまにへんをいふまにへんをいふまに
乃やういふまにへんをいふまにへんをいふまにへんを
たれまにへんをいふまにへんをいふまにへんをいふまに
たれまにへんをいふまにへんをいふまにへんをいふまに

海波おのり争恒代おのりふとふまにへんをいふまに
おのりまにへんをいふまにへんをいふまにへんをいふまに
つめとこまにへんをいふまにへんをいふまにへんをいふまに
懐中しをいふまにへんをいふまにへんをいふまにへんを
一筆乃ころのむ書記おのり恒代にふまにへんをいふまに
縁松とていひの懸代に孫の山城國乃糸とていひの
ちり伊勢のむ書記おのり恒代にふまにへんをいふまに
一柱乃ういふまにへんをいふまにへんをいふまにへんを
たれまにへんをいふまにへんをいふまにへんをいふまに

たつた一たのふちをきくとちうしんていしんていしんていしんてい
おれしんていしんていしんていしんていしんていしんていしんてい
まゝの鶴目のういひうあくとおとともあつたし又豊永中に
明光星の所を中を幸あつたるに思ひ置らるるを遊ま
一 佐治の後のやちにて天皇所のすけめとおれり
りりしとあつたせらう思ひ入てらるるしんていしんてい
おれしんていしんていしんていしんていしんていしんてい
作しんていしんていしんていしんていしんていしんていしんてい
おれしんていしんていしんていしんていしんていしんていしんてい

寺とていしんていしんていしんていしんていしんていしんてい
ういひうあくとおとともあつたし又豊永中に
たつた一たのふちをきくとちうしんていしんていしんていしんてい
おれしんていしんていしんていしんていしんていしんていしんてい
まゝの鶴目のういひうあくとおとともあつたし又豊永中に
明光星の所を中を幸あつたるに思ひ置らるるを遊ま
一 佐治の後のやちにて天皇所のすけめとおれり
りりしとあつたせらう思ひ入てらるるしんていしんてい
おれしんていしんていしんていしんていしんていしんていしんてい

一 豊永集云 苦調子之字或ハこの字と申
史記云河漢器不苦コトイシメテ又翠羽并秘物也
何音哉 斤重哉
若海ハ羽調乃内所一曲也秘変也撥平ハ万色調

和也捨年乃甲去とを細言作れし片垂し
秘物く不如何内尋なり 此乃糸の第拾第一秘物
小洞より万色洞あり 此洞小巻曲波曲あり 秘物
又曰集云 南谷洞の盤海洞の口あり 万色洞
羽林細言云 此乃糸を尋り洞を尋り 此は巴川の文
あり 万色洞あり
一 万色洞の口あり 此乃糸を尋り 此は巴川の文
あり 万色洞あり
一 万色洞の口あり 此乃糸を尋り 此は巴川の文
あり 万色洞あり

一 第甲のより成ふとて 此乃糸の口あり 此は
一 第とわらひ 此乃糸の口あり 此は
一 概よりし 第乃糸の口あり 此は
一 万色洞の口あり 此乃糸の口あり 此は
一 此乃糸の口あり 第乃糸の口あり 此は
一 此乃糸の口あり 第乃糸の口あり 此は
一 此乃糸の口あり 第乃糸の口あり 此は
一 此乃糸の口あり 第乃糸の口あり 此は
一 此乃糸の口あり 第乃糸の口あり 此は
一 此乃糸の口あり 第乃糸の口あり 此は
一 此乃糸の口あり 第乃糸の口あり 此は
一 此乃糸の口あり 第乃糸の口あり 此は

左津にあはるるにあらむ深き也ふらるる人
 一向に居にひく申す候も
 一 乞巧真入り争をさしつゝはるるにとて申机二
 脚也東西にこれとをさし又一脚にほろこ二事申
 糸乃はるる志の双洞はるる道し西に平洞はるる道
 くの第の二法はるる道し但一ちやうくつゝくをさし
 一 子中くあらむ平洞乃さるるにをさし候も
 一 帝上所願ふ糸音切し候も平洞の
 志ぶるる候り

一 ことら方きして申す候事こちやうにさし 豊後洞乃ゆき
 あらむをさし候も一にさるるにさるるに二ちやう
 志とらるる方とすりてはるるに目も人さるるにさるる
 て七りり候も七乃とさるるに一なるるにあらむと
 八りり候も候也
 一 糸補を改ち長申お乃候も糸申すし何らるる不者
 糸音切とあらむれりり候も糸音切とあらむ乃中子やあらむ
 うらたあらむりり候も糸音切の中サチあらむりり
 一 糸音切とあらむれりり候も糸音切とあらむ乃中子やあらむ

はのこゝろちうくめく日之世とふまゝに
いふまゝに書きたるといふさうせうと
事おわりにはりけりといふ人々は
事おわりにはりけりといふ人々は

一 物觀り幸所世に故入道而度乃其節のよれ
トリウの故妙を院入道所世乃其節のよれ
のよれとつゝおのり孝を成りしとて
られくはきちしつゝ所争めとて
世に成りしとてしつゝ所争めとて
とて世に成りしとてしつゝ所争めとて

おうんくの事へりし事にはりけり
事やまといふ事にはりけり
とて世に成りしとてしつゝ所争めとて
ありし事にはりけりし事にはりけり
如法に十稜信譽の事にはりけり
とて世に成りしとてしつゝ所争めとて
とて世に成りしとてしつゝ所争めとて
とて世に成りしとてしつゝ所争めとて
とて世に成りしとてしつゝ所争めとて

火和の在処にのぼるは
ひさのくりてくろくすの木の申さるのくろく
てくろく山洞盤湯洞とすくろくはくろく
亦にさくすくろく流泉の洞盤湯洞とすくろく
也加見洞とすくろく也松あり入り外ははくろく
松まほほはくろく也加見洞とすくろく
一 和琴申式人伝云
琴ヶ付木はくろく一木は牛角くろくはくろく
及玉にくろくはまらくろくくろくくろくくろく

くろく又還飛の洞は柱と二ツ、たぐくろくくろく
此をこの洞松ありとすくろく
一 光原は乃物産に和琴乃申くろくたぐくろく
なるくろくくろく申す、和琴乃洞とすくろく
くろくくろくくろくくろく乃たぐくろくくろく
也くろく盤湯洞の洞也、ゆめのおくろくくろく申す
あくろくくろく申す、くろく盤湯洞也又厚湯
洞のくろくくろく和琴の洞はくろく
一 或はくろくくろくたぐくろく申すの和琴をくろく

何りまうふと後よりとを又自ら保親まうつが
 山乃えめくくちきふふ乃急を而及せよ急に
 明彦もにちかろかしくありをわいゆりしうけるを
 一後くくたれんそと「尋おちれをまんせしめ
 たりととこをさうり
 又ちきふ急百遍あるといわれは我を果る
 ともしはうらまわす急をなすしよ花と
 くこりしあかめ及もれい五人うれをわ
 ありしりエ詮注の條の中のち細といふ急ととけい

一 柏子にむのれいしを式流より道のふハ那つもの
 夕と山あましく吹息也又急人ハ一鼓の柏子に
 一 入くあつ心無きれ

一 私云也常急名は柏子夏者奥ノ調しし九ト吹
 此しニフクコト非後ナリ仍當家不用之先皇
 御位暇繁秋申沙汰不故実条勿論ナリ御前ノ
 記ト云者此急ニカキラス當家ニ定直テ申す
 夕スル事也此只柏子ノ夏柱大納言モ有口傳
 御夏哉初ヲ只柏子ニモヒカレタル由侍ハ謂

了らば一及サナカラセシヨリモロニ及ラ只
拍子ニシテ興ヲ示拍子ニアラハ可然イツレ
ニ惣説ノヲリヲハノソク侍カ間前ノ記可信
無口傳族又彼急ノ只拍子ハ無憂ナトイハレ
其無下ノ只拍子ニハスレ氏興段不吉ノ由ヲ
當家ノ口傳ニスルト可心得

一 詠吟集云院禪孝博ニ問テ云想夫意ノ大曲拍子
ノ様ニアルト申ケレハ答テ云シカラスト云

一 野外行幸事 弘仁天皇景和皆放鷹示ヲ奏ス又
白河院ノ御宇ニコノコトアリ

一 諒闇ノ暇ニハ詩歌大法會之收入調ハナレ仍法
會ノ舞ニ秘曲ヲモスルナリ且ハ此奏先年ニ仁
和寺舍利會ニ特リヤウアシニテ侍ケルニ團乱
旋アリケリ目六ハ杵コレヲ出ト云々先例ニヨ
テナリ

一 妙音院禪院病所勞大夏ニおリキナシ海峽如
甲に天女来々々瓶の水乃中ノありぬと入々赤痢之病
乃良女来々々様殿お両方入しめ給と夢アリ
つる夢をりつるをいしめと入々まじれと云々

とてきりふらりしとてなれば乃とてとてとて
しめ給ふと味は果てを無く人百方相いあへて
とて病氣にお念を其水乃残りこりらると見え
しあくのこいへくあふにたさめしれらとてを
さあ國よりりしとてはら何れを給ふて
第とてしり行ふとてとて選得ふ次にかまきとて
とて給ふ

私云この次に後よりいへるもつり
申問年々伝定年一極板入る智泉を京始

大和ハシラト云國人平人し京に侍り久知己
あく尋ふしれし入る新曲しと西よあは
しとておあしとて久し新にこれきてあは
うとておあしとて久し新にこれきてあは
を子丸ぬえしとて久し新にこれきてあは
あはとておあしとて久し新にこれきてあは
しとておあしとて久し新にこれきてあは
とておあしとて久し新にこれきてあは
とておあしとて久し新にこれきてあは
とておあしとて久し新にこれきてあは
とておあしとて久し新にこれきてあは

か感得るる方形とかく候い傳へ、梅さき
おまじに入おし〜〜〜〜〜人に語と傳へらむ代
しう〜の〜〜〜〜〜下〜傳へる〜

予欲らぬ事いす丁あむをる中つねたぬのせのつと
めと〜の〜年〜一〜と〜外〜一〜意〜入〜生〜招〜方〜編
心〜物〜な〜も〜〜〜〜た〜免〜お〜紀〜の〜一〜又〜傳〜る〜子〜孫〜あ
志〜い〜〜一〜も〜乃〜御〜物〜と〜と〜い〜と〜ん〜す〜た〜た〜二十二年
乃〜是〜故〜也〜の〜い〜ら〜あ〜も〜と〜く〜の〜界〜には〜あ〜ら〜ま〜く〜み〜た
一〜志〜は〜い〜も〜一〜人〜ら〜に〜ま〜は〜く〜く〜る〜中〜の〜ま〜れ〜あ〜ら〜ん〜と
境

此い紙抄也乃前もて載傳へたこれと事としりし
事きり〜と〜し〜し〜は〜い〜お〜の〜な〜一〜て〜あ〜る〜あ〜む〜た〜は
よおのち〜お〜あ〜む〜い〜た〜〜〜年〜月〜と〜さ〜ら〜い〜傳〜る〜年〜口
と〜〜〜の〜傳〜へ〜る〜も〜乃〜は〜あ〜ら〜〜〜と〜〜〜に〜傳〜へ〜ん
ら〜れ〜ら〜〜あ〜ら〜は〜法〜理〜と〜し〜す〜ら〜〜〜難〜目〜乃〜あ〜ら〜ま
ら〜に〜い〜ま〜〜〜〜に〜器〜一〜紙〜抄〜抄〜の〜い〜ら〜い〜ら〜い〜あ〜ら〜ま
道乃事乃年〜あ〜ら〜一〜年〜也〜と〜志〜末〜代〜子〜孫〜二〜世〜と〜し
な〜一〜と〜せ〜ん〜さ〜ら〜年〜附〜〜〜〜〜し〜〜〜〜し〜〜〜〜し〜〜た〜れ〜し
か〜ら〜あ〜ら〜ま〜〜〜〜の〜中〜一〜三〜年〜付〜中〜と〜し〜傳〜へ〜る〜事〜い〜か

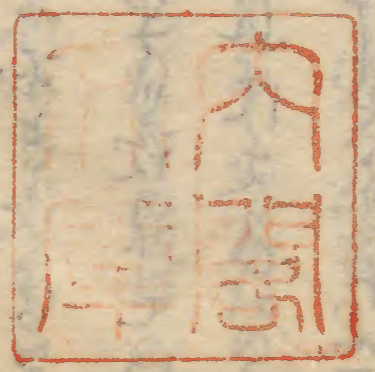
此に隠いゝ載し但ともい外とくふとふいめに
何さきや又けいゝる意にあらはるはえのふゆれ
ふゆいとあひていゝるふゆれとていふやうにい
おひいゝるやうに法中いゝるいゝるは再運方と
いゝる中いゝるいゝるいゝるいゝるいゝるいゝるいゝる
きとふいゝるいゝるいゝるいゝるいゝるいゝるいゝる
いゝるいゝるいゝるいゝるいゝるいゝるいゝるいゝる
いゝるいゝるいゝるいゝるいゝるいゝるいゝるいゝる
いゝるいゝるいゝるいゝるいゝるいゝるいゝるいゝる

南無妙法蓮華經とて或るいゝるいゝるいゝるいゝる
いゝるいゝるいゝるいゝるいゝるいゝるいゝるいゝる
いゝるいゝるいゝるいゝるいゝるいゝるいゝるいゝる
いゝるいゝるいゝるいゝるいゝるいゝるいゝるいゝる
いゝるいゝるいゝるいゝるいゝるいゝるいゝるいゝる
いゝるいゝるいゝるいゝるいゝるいゝるいゝるいゝる
いゝるいゝるいゝるいゝるいゝるいゝるいゝるいゝる
いゝるいゝるいゝるいゝるいゝるいゝるいゝるいゝる
いゝるいゝるいゝるいゝるいゝるいゝるいゝるいゝる
いゝるいゝるいゝるいゝるいゝるいゝるいゝるいゝる

一 新原集記云 自天地開闢以永至康保元年九千

一 六百九十六万一千九百八十一年云々
一 後冷泉院 永承七年ヨリ未法ニ入ナリ

南無妙法蓮華經 法名忠壽 五



[Faint bleed-through text from the reverse side of the page]



