

周易正義

三

3

内閣文庫			
番號	漢	18073	
冊數		4	(3)
函號		273	90

内閣文庫			
漢	一八〇七三	冊	三
架	六四三	冊	三
架	冊	號	類



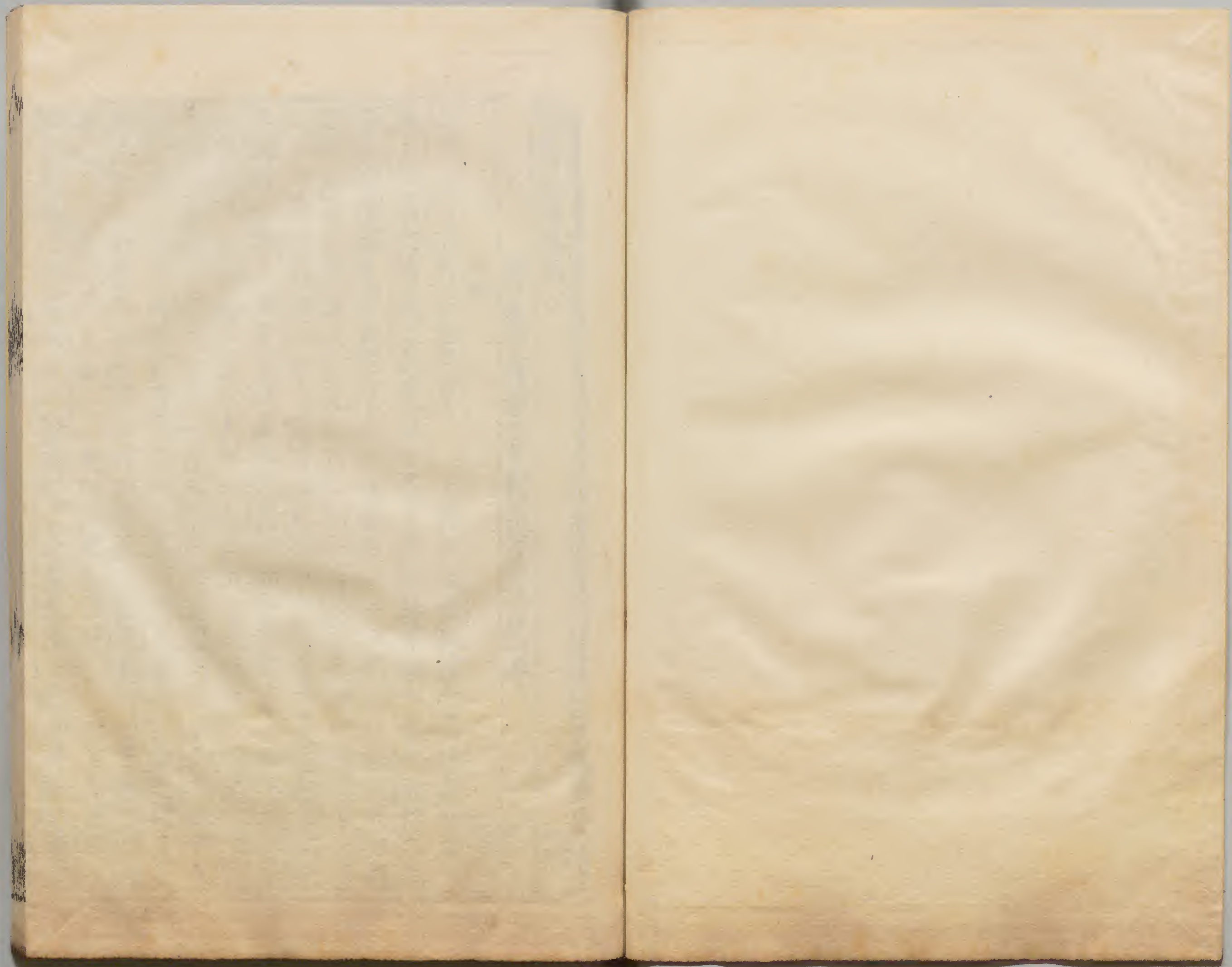
A 1 2 3 4 5 6 M 8 9 10 11 12 13 14 15 B 17 18 19

Kodak Gray Scale



© Kodak, 2007 TM: Kodak





周易正義卷第八

國子祭酒上護軍曲阜縣開國子臣孔穎達奉

勅撰

益上故謂之損損之為義損下益上損剛益柔損下益上非補不足

正義曰損者減損之名此卦明損下

者也損剛益柔非長君子之道者也若不以誠信則涉諂諛而有過

咎故必有孚然後大吉无咎可正而利有攸往矣故曰損有孚元吉

无咎可貞利有攸往也先儒皆以无咎可貞各自為義言既吉而无

咎則可以為正准下王注彖辭云損下而不為邪益上而不為諂則

何咎而可正然則王意以无咎可貞共成一義故莊氏云若行損有

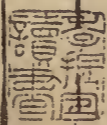
各則須補過以正其失今行損用信則是无過可正故云无咎可貞

竊謂莊氏之言得王旨矣曷之用二簋可用享者明行損之禮貴夫

誠信不在於豐既行損以信何用豐為二簋至約可用享祭矣故曰

曷之用二簋可用享也 彖曰損損至借行 正義曰損損下

益上其道上行者此就二體釋卦名之義艮陽卦為止兌陰卦為說



陽止於上陰說而順之是下自減損以奉於上上行之謂也損而有
李元吉无咎可貞利有攸往者卦有元吉已下等事由於有孚故加
一而字則其義可見矣曷之用二簋可用享者舉經明之皆為損而
有孚故得如此二簋應有時者申明二簋之禮不可為常二簋至約
惟在損時應時行之非時不可也損剛益柔有時者明損下益上之
道亦不可為常損之所以能損下益上者以下不敢剛亢貴於奉上
則是損於剛亢而益柔順也損剛者謂損兌之陽爻也益柔者謂益
艮之陰爻也人之為德須備剛柔就剛柔之中剛為德長既為德長
不可恒減故損之有時損益盈虛與時偕行者盈虛者鳧足短而任
性鶴脰長而自然此又云與時偕行者上既言損剛益柔不可常用
此又汎明損益之事體非恒理自然之質各定其分鳧足非短鶴脰
非長何須損我以益人虛此以盈彼但有時宜用故應時而行故曰
損益盈虛與時偕行也 象曰山下至窒欲 正義曰山下有
澤損君子以懲忿窒欲者澤在山下澤卑山高似澤之自損以崇山
之象也君子以法此損道以懲止忿怒窒塞情欲夫人之情也感物

而動境有順逆故情有忿欲懲者息其既往窒者閉其將來忿欲皆
有往來懲窒互文而相足也 初九已事至合志也 正義曰
已事遄往无咎者已竟也遄速也損之為道損下益上如人臣欲自
損已奉上然各有職掌若廢事而往咎莫大焉若事已不往則為傲
慢竟事速往乃得无咎故曰已事遄往无咎也酌損之者剛勝則柔
危以剛奉柔初未見親也故須酌而減損之乃得合志故曰酌損之
象曰尚合志者尚庶幾也所以竟事速往庶幾與上合志也
九二利貞至為志也 正義曰利貞征凶弗損益者柔不可以全
益剛不可以全削下不可以元正初九已損剛以益柔為順六四為
初六九二復損己以益六五為六二則成剝卦矣故九二利以居而
守正進之於柔則凶故曰利貞征凶也既征凶故九二不損己而務
益故曰不損益之也象曰中以為志者言九二所以能居而守貞不
損益之良由居中以中為志故損益得其節適也 六三三人至
則疑也 正義曰三人行則損一人一人行則得其友者六三處
損之時居於下體損之為義其道上行三人謂自六三已上三陰上

一人謂上九也下一人謂六三也夫陰陽相應萬物化淳男女匹配故能生育六三應於上九上有二陰六四六五也損道上行有相從之義若與二陰并已俱行雖欲益上九一人更使上九懷疑則失其適匹之義也名之曰益即不是減損其實損之也故曰三人行則損一人若六三一人獨行則上九納已无疑則得其友矣故曰一人行則得其友也象曰三則疑者言一人則可三人益加疑惑也

六四損其至可喜也 正義曰損其疾使適有喜无咎者疾者相思之疾也初九自損己適往己以正道速納陰陽相會同志斯來无復企予之疾故曰損其疾疾何可久速乃有喜有喜乃无咎故曰使適有喜无咎象曰亦可喜者詩曰亦既見止我心則降不亦有喜乎注速乃有喜有喜乃无咎也 正義曰相感而久不相會則有勤望之憂故速乃有喜初九自損以益四四不速納則有失益之咎也故曰有喜乃无咎也 六五或益至上祐也 正義曰或益之十朋之龜弗克違元吉者六五居尊以柔而在乎損而能自抑損者也居尊而能自抑損則天下莫不歸而益之故曰或益之也或者言

有也言其不自益之有人來益之也朋者黨也龜者決疑之物也陰不先唱柔不自任尊以自居損以守之則人用其力事竭其功智者慮能明者慮策而不能違也朋至不違則羣才之用盡矣故曰十朋之龜弗克違也羣才畢用自尊委人天人並助故曰元吉象曰自上祐者上謂天也故與自天祐之吉无不利義同也 注朋黨也

正義曰馬鄭皆案爾雅云十朋之龜者一曰神龜二曰靈龜三曰攝龜四曰寶龜五曰文龜六曰筮龜七曰山龜八曰澤龜九曰水龜十曰火龜 上九弗損至得志也 正義曰弗損益之无咎貞吉者損之為義損下益上上九處損之極上无所奉損終反益故曰弗損益之也既剛德不損乃反益之則不憂於各用正而吉故曰无咎貞吉也利有攸往者下制於柔不使三陰俱進不疑其志剛德遂長故曰利有攸往也又能自守剛陽不為柔之所制豈惟无咎貞吉而已所往亦无不利故曰利有攸往義兩存也得臣无家者居上乘柔處損之極尊夫剛德為物所歸故曰得臣得臣則以天下為一故曰无家无家者光宅天下无適一家也象曰大得志者剛德不損為物

所歸故大得志也

三三巽上益利有至大川 正義曰益者增足之名損上益下故

謂之益下已有矣而上更益之明聖人利物之无已也損卦則損下

益上益卦則損上益下得名皆就下而不據上者向秀云明王之道

志在惠下故取下謂之損與下謂之益既上行惠下之道利益萬物

動而无違何往不利故曰利有攸往以益涉難理絕險阻故曰利涉

大川 彖曰益損至借行 正義曰益損上益下民說无疆者

此就二體釋卦名之義柔巽在上剛動在下上巽不違於下損上益

下之義也既居上者能自損以益下則下民歡說无復疆限益卦所

以名益者正以損上益下民說无疆者也自上下下其道大光利有

攸往中正有慶者此就九五之爻釋利有攸往中正有慶也五處中

正能自上下下則其道光大為天下之所慶賴也以中正有慶之德

故所往无不利焉益之所以利有攸往者正謂中正有慶故也利涉

大川木道乃行者此取辭以釋利涉大川也木體輕浮以涉大川為

常而不弱也以益涉難如木道之涉川涉川无害方見益之為利故

云利涉大川木道乃行也益動而巽日進无疆者自此已下廣明益

義前則就二體明損上益下以釋卦名以下有動求上能巽接是損

上益下之義今就二體更明得益之方也若動而驕盈則被損无已

若動而卑巽則進益无疆故曰益動而巽日進无疆天施地生其益

无方者此就天地廣明益之大義也天施氣於地地受氣而化生亦

是損上益下義也其施化之益无有方所故曰天施地生其益无方

益之道與時借行者雖施益无方不可恒用當應時行之故舉凡

答 故曰凡益之道與時借行也 象曰風雷至則改

正義曰風雷益君子以見善則遷有過則改者子夏傳云雷以動之

風以散之萬物皆益孟僖亦與此同其意言必須雷動於前風散於

後然後萬物皆益如二月啓蟄之後風以長物八月收聲之後風以

殘物風之為益其在雷後故曰風雷益也遷謂遷徙慕尚改謂改更

懲止遷善改過益莫大焉故君子求益以見善則遷有過則改也六

初九利用至厚事也 正義曰利用為大作元吉无咎者大作謂

興作大事也初九處益之初居動之始有興作大事之端又體剛能
幹應巽不違有堪建大功之德故曰利用為大作也然有其才而无
其位得其時而非其處雖有殊功人不與也時人不與則咎過生焉
故必元吉乃得无咎故曰元吉无咎象曰下不厚事者厚事猶大事也
六二或益至外來也 正義曰或益之十朋之龜弗克違永貞吉
王用享於帝吉者六二體柔居中當位應巽是居益而能用謙沖者
也居益用謙則物自外來朋龜獻策弗能違也同於損卦六五之位
故曰或益之十朋之龜弗克違也然位不當尊故永貞乃吉故曰永
貞吉帝天也王用此時以享祭於帝明靈降福故曰王用享於帝吉
也象曰自外來者明益之者從外自來不召而至也 六三益之
至有之也 正義曰益之用凶事无咎有孚中行告公用圭者六
三以陰居陽不能謙退是求益者也故曰益之益不外來己自為之
物所不與若以謙道責之則理合誅戮若以救凶原之則情在可恕
然此六三以陰居陽處下卦之上壯之甚也用此以救衰危則物之
所恃所以用凶事而得免咎故曰益之用凶事无咎若能求益不為

私己志在救難為壯不至亢極能適於時是有信實而得中行故曰
有孚中行也用此有孚中行之德執圭以告於公公必任之以救衰
危之事故曰告公用圭象曰固有之者明非為救凶則不可求益施
之凶事乃得固有其功也 注公者臣之極至用圭也 正義
曰告王者宜以文德燮理使天下人寧不當恒以救凶用志褊狹也
六四中行至益志也 正義曰中行告公從利用為依遷國者六
四居益之時處巽之始體柔當位在上應下卑不窮下高不處亢位
雖不中用中行者也故曰中行也以此中行之德有事以告於公公
必從之故曰告公從也用此道以依人而遷國者人无不納故曰利
用為依遷國也遷國國之大事明以中行雖有大事而无不利如周
之東遷晉鄭焉依之義也象曰以益志者既為公所從其志得益也
九五有孚至得志也 正義曰有孚惠心勿問元吉有孚惠我德
者九五得位處尊為益之主兼弘德義以益物者也為益之大莫大
於信為惠之大莫大於心因民所利而利之焉惠而不費惠心者也
有惠有信盡物之願必獲元吉不待疑問故曰有孚惠心勿問元吉

我既以信惠被於物物亦以信惠歸於我故曰有孚惠我德也象曰大得志者天下皆以信惠歸我則可以得志於天下故曰大得志也上九莫益至外來也 正義曰上九處益之極益之過甚者也求益无厭怨者非一故曰莫益之或擊之也勿猶无也求益无已是立心无恒者也无恒之人必凶咎之所集故曰立心勿恒凶象曰偏辭者此有求而彼不應是偏辭也自外來者怨者非一不待召也故曰自外來也

三三

乾下 夫揚于至攸往

正義曰夫決也此陰消陽息之卦也

陽長至五五陽共決一陰故名爲夫也揚于王庭者明行決斷之法夫以剛決柔施之於人則是君子決小人也王庭是百官所在之處以君子決小人故可以顯然發揚決斷之事於王者之庭示公正而无私隱也故曰揚于王庭也孚號有厲者號號令也行決之法先須號令夫以剛決柔則是用明信之法而宣其號令如此即柔邪者危故曰孚號有厲也以剛制斷行令於邑可也若用剛即戎尚力取勝爲物所疾以此用師必有不和利故曰告自邑不利即戎雖不利即戎

然剛德不長則柔邪不消故陽爻宜有所往夫道乃成故曰利有攸往也 彖曰夫決至乃終也 正義曰夫決也剛決柔者此就

爻釋卦名也健而說決而和者此就二體之義明決而能和乾健而允說健則能決說則能和故曰決而和也揚于王庭柔乘五剛者此因一陰而居五陽之上釋行決之法以剛德齊長一柔爲逆衆所同誅誅而无忌也故曰揚于王庭言所以得顯然揚于王庭者只謂柔乘五剛也孚號有厲其危乃光者以明信而宣號令即柔邪者危厲危厲之理分明可見故曰其危乃光也告自邑不利即戎所尚乃窮者剛克之道不可常行若專用威猛以此即戎則便爲尚力取勝即是決而不和其道窮矣行決所以惟告自邑不利即戎者只謂所尚乃窮故也利有攸往剛長乃終者終成也剛長柔消夫道乃成也象曰澤上至則忌 正義曰澤二於天夫者澤性潤下雖復澤上

於天決來下潤此事必然故是夫之象也君子以施祿及下居德則忌者忌禁也夫有二義象則澤來潤下彖則明法決斷所以君子法此夫義威惠兼施雖復施祿及下其在身居德復須明其禁令合於健

而能說決而能和故曰君子以於祿及下居德則忌也 初九壯
于至往咎也 正義曰初九居史之初當須審其籌策然後乃往
而體健處下徒欲果決壯健前進其趾以此而往必不克勝非史之
謀所以為咎故曰初九壯于前趾往不勝為咎也象曰不勝而往咎
者經稱往不勝為咎象云不勝而往咎翻其文者蓋暴虎馮河孔子
所忌謬於用壯必無勝理孰知不勝果決而往所以致於咎過故注
云不勝之理在往也 九二惕號至中道也 正義曰惕號莫
夜有戎勿恤者九二體健居中能決其事而无疑惑者也雖復有人
惕懼號呼語之云暮夜必有戎寇來害已能審已度不惑不憂故勿
恤也象曰得中道者決事而得中道故不以有戎為憂故云得中道也
九三壯于至无咎也 正義曰壯于頄有凶者頄面權也謂上六
也言九三處史之時獨應上六助於小人是以凶也若剝之六三處
陰長之時而應上是助陽為善今九三處剛長之時獨助陰為凶也
君子史史者君子之人居於此時能棄其情累不受於應在於決斷
而无滯是史史也獨行遇雨若濡有愠无咎者若不能決斷殊於眾

陽應於小人則受濡濕其衣自為怨恨无咎責於人故曰有愠无咎
也象曰君子夫夫終无咎者眾陽決陰獨與上六相應是有咎也若
能夫夫決之不疑則終无咎矣然則象云无咎自釋君子史史非經
之无咎也 九四臀无至不明也 正義曰臀无膚其行次且
者九四據下三陽位又不正下剛而進必見侵傷侵傷則居不得安
若臀无膚矣次且行不前進也臀之无膚居既失安行亦不進故曰
臀无膚其行次且也牽羊悔亡聞言不信者羊者抵很難移之物謂
五也居尊當位為夫之主下不敢侵若牽於五則可得悔亡故曰牽
羊悔亡然四亦是剛陽各亢所處雖復聞牽羊之言不肯信服事於
五故曰聞言不信也象曰聰不明者聰聽也良由聽之不明故聞言
不信也 注同於噬嗑滅耳之凶 正義曰四既聞言不信不
肯牽係於五則必被侵克致凶而經无凶文象稱聰不明者與噬嗑
上九辭同彼以不明釋凶知此亦為凶也 九五莧陸至未光也
正義曰莧陸夫夫中行无咎者莧陸草之柔脆者也夫之為義以剛
決柔以君子除小人者也五處尊位為夫之主親決上六決之至易

也如決苒草然故曰苒陸丈夫也但以至尊而敵於至賤雖其克勝不足貴也特以中行之故纔得无咎故曰中行无咎象曰中未光者雖復居中而行以其親決上六以尊敵卑未足以為光大也

注苒陸草之柔脆者 正義曰子夏傳云苒陸木根草莖剛下柔上也馬融鄭玄王肅皆云苒陸一名商陸皆以苒陸為一董遇云苒人苒也陸商陸也以苒陸為二案注直云草之柔脆似亦以為一同於子夏等也 上六无號至不可長也 正義曰上六居丈夫之

極以小人而居羣陽之上眾共棄也君子道長小人必凶非號咷所免故禁其號咷曰无號終有凶也象曰終不可長者長延也凶危若此非號咷所能延故曰終不可長也

三三 巽下 姤女壯勿用取女 正義曰姤遇也此卦一柔而遇五剛故名為姤施之於人則是一女而遇五男淫壯至甚故戒之曰此女壯甚勿用取此女也 彖曰姤遇至矣哉 正義曰姤遇也柔遇剛者此就爻釋卦名以初六一柔而上遇五剛所以名遇而用釋卦辭女壯勿用取女之義也勿用取女不可與長者女之為體

婉貞順方可期之借老淫壯若此不可與之長久故勿用取女天地相遇品物咸章者已下廣明遇義卦得遇名本由一柔與五剛相遇故遇辭非美就卦而取遂言遇不可用是勿用取女也故孔子更就天地歎美遇之為義不可廢也天地若各亢所處不相交遇則萬品庶物无由彰顯必須二氣相遇乃得化生故曰天地相遇品物咸章也剛遇中正天下大行者莊氏云一女而遇五男既不可取天地匹配則能成品物由是言之若剛遇中正之柔男得幽貞之女則天下人倫之化乃得大行也姤之時義大矣哉者上既博美此又結歎欲就卦而取義但是一女而遇五男不足稱美博論天地相遇乃致品物咸章然後始之時義大矣哉 注凡言至意謂者也 正義曰注摠為稱義發例故曰凡言也就卦以驗名義只是女遇於男博尋遇之深旨乃至道該天地故云不盡於所見中有意謂者也 象曰天下至四方 正義曰風行天下則无物不遇故為遇象后以施命誥四方者風行草偃天之威令故人君法此以施教命誥於四方也 初六繫于至道牽也 正義曰繫于金柅貞吉者金

者堅剛之物梏者制動之主謂九四也初六陰質若繫於正應以從於四則貞而吉矣故曰繫於金梏貞吉也有攸往見凶者若不牽於一而有所行往則惟凶是見矣故曰有攸往見凶羸豕孚蹢躅者初六處遇之初以一柔而承五剛是不繫金梏有所往者也不繫而往則如羸豕之務躁而蹢躅然也故曰羸豕孚蹢躅羸豕謂牝豕也羣豕之中豶強而牝弱也故謂牝豕為羸豕陰質而淫躁牝豕特甚焉故取以為喻象曰柔道牽者陰柔之道必須有所牽繫也注梏者制動之主 正義曰梏之為物眾說不同王肅之徒皆為織績之器婦人所用惟馬云梏者在車之下所以止輪令不動者也王注云梏者制動之主蓋與馬同 九二包有至及賓也 正義曰庖有魚无咎者初六以陰而處下故稱魚也以不正之陰處遇之始不能逆於所近故捨九四之正應樂充九二之庖廚故曰九二庖有魚初自樂來為己之厨非為犯奪故得无咎也不利賓者夫擅人之物以為己惠義所不為故不利賓也象曰義不及賓者言有他人之物於義不可及賓也 九三臀无至未牽也 正義曰陽之所據者

陰也九三處下體之上為內卦之主以乘於二无陰可據居不獲安上又无應不能牽據以固所處同於夬卦九四之失據故曰臀无膚其行次且也然履得其位非為妄處特以不遇其時故致此危厲災非己招故无大咎故曰厲无大咎象曰行未牽者未能牽據故其行次且是行未牽也 九四包无至遠民也 正義曰庖无魚者二擅其應故曰庖无魚也庖之无魚則是无民之義也起凶者起動也无民而動失應而作是以凶也象曰遠民者陰為陽之民為二所據故曰遠民也 九五至以杞舍命也 正義曰以杞匏瓜者杞之為物生於肥地匏瓜為物繫而不食九五處得尊位而不遇其應是得地而不食故曰以杞匏瓜也含章有隕自天者不遇其應命未流行无物發起其美故曰含章然體剛居中雖復當位命未流行而能不改其操无能傾隕之者故曰有隕自天蓋言惟天能隕之耳象曰中正者中正故有美无應故含章而不發若非九五中正則无美可舍故舉爻位而言中正也志不舍命者雖命未流行而居尊當位志不舍命故曰不可傾隕也 注杞之為物生於肥地者也

正義曰先儒說杞亦有不同馬云杞大木也左傳云杞梓皮革自楚往則爲杞梓之杞子夏傳曰作杞匏瓜薛虞記云杞杞柳也杞性柔刃宜屈撓似匏瓜又爲杞柳之杞案王氏云生於肥地蓋以杞爲今之枸杞也 上九始其至窮吝也 正義曰始其角者角者最劇體上上九進之於極无所復遇遇角而已故曰始其角也吝无咎者角非所安與无遇等故獨恨而鄙吝也然不與物爭其道不害故无凶咎故曰无咎也象曰上窮吝者處於上窮所以遇角而吝也 三三 坤上萃亨至有攸往 正義曰萃卦名也又萃聚也聚集之義也能招民聚物使物歸而聚已故名爲萃也亨者通也擁隔不通无由得聚聚之爲事其道必通故云萃亨王假有廟者假至也天下崩離則民怨神怒雖復享祀與无廟同王至大聚之時孝德乃洽始可謂之有廟矣故曰王假有廟利見大人亨利貞者聚而无主不散則亂惟有大德之人能弘正道乃得常通而利正故曰利見大人亨利貞也用大牲吉者大人爲主聚道乃全以此而用大牲神明降福故曰用大牲吉也利有攸往者人聚神祐何往不利故曰利有攸往也

彖曰萃聚至可見矣 正義曰萃聚者訓萃名也順以說剛中而應故聚者此就二體及九五之文釋所以能聚也若全用順說則邪佞之道興全用剛陽而違於中應則強亢之德著何由得聚今順以說而剛爲主則非邪佞也應不失中則非偏亢也如此方能聚物故曰順以說剛中而應故聚也王假有廟致孝享也者享獻也聚道既全可以至於有廟設祭祀而致孝享也利見大人亨利貞者釋聚所以利見大人乃得通而利正者良由大人有中正之德能以正道通而化之然後聚道得全故曰聚以正也用大牲吉利有攸往順天命者天之爲德剛不違中今順以說而以剛爲主是順天命也動爲順天命也觀其所聚而天地萬物之情可見矣者此廣明萃義而歎羨之也凡物所以得聚者由情同也情志若乖无由得聚故觀其所聚則天地萬物之情可見矣 象曰澤上至不虞 正義曰澤上於地則水潦聚故曰澤上於地萃也除者治也人既聚會不可无防備故君子於此之時脩治戎器以戒備不虞也 初六有孚

至志亂也

正義曰有孚不終乃亂乃萃者初六有應在四而三

承之萃聚之時貴於近合見三承四疑四與三始以正應相信末以

他意相阻故曰有孚不終也既心懷疑則情志迷亂奔馳而行萃

不以禮故曰乃亂乃萃一握者小之貌也自比一握之間言至小也

為笑非嚴毅之容言懦劣也已為正配三以近寵若自號比於一

握之小非其謙退之容不與物爭則不憂於三往必得合而无咎矣

故曰若號一握為笑勿恤往无咎也象曰其志亂者只謂疑四與三

故志意迷亂也 六二引吉至未變也 正義曰引吉无咎者

萃之為體貴相從就聚道乃成今六二以陰居陰復在坤體志於靜

退則是守中未變不欲相就者也乖眾違時則致危害故須牽引乃

得吉而无咎也故曰引吉无咎孚乃利用禴者禴殷春祭之名也四

時之祭最薄者也雖乖於眾志須牽引然居中得正忠信而行故可

以省薄薦於鬼神也故曰孚乃利用禴象曰中未變也者釋其所以

須引乃吉良由居中未變 六三萃如至上巽也 正義曰居

萃之時履非其位以比於四亦失位不正相聚相聚不正患所生

也干人之應害所起也故曰萃如嗟如无攸利也往无咎小吝者上

六亦无應而獨立處極而憂危思援而求朋巽以待物者也與其萃

於不正不若之於同志故可往而无咎但以上六是陰已又是陰以

二陰相合猶不若一陰一陽之應故有小吝也象曰往无咎上巽也

者以上體柔巽以求其朋故三可以往而无咎也九四大吉至不當也

正義曰大吉无咎者以陽處陰明復非其位又下據三陰得其所據

失其所處處聚之時不正而據是其凶也若以萃之時立夫大功獲

其大吉乃得无咎故曰大吉无咎象曰位不當者謂以陽居陰也

九五萃有至未光也 正義曰萃有位无咎匪孚元永貞悔亡者

九五處聚之時最得盛位故曰萃有位也既得盛位所以无咎匪孚

者良由四專而據已德化不行信不孚物自守而已故曰无咎匪孚

若能修夫大德久行其正則其悔可消故曰元永貞悔亡象曰志未

光也者雖有盛位信德未行久乃悔亡今時志意未光大也

上六齋咨至安上也 正義曰齋咨者居萃之時最處上極五非

所乘內又无應處上獨立无其援助危亡之甚居不獲安故齋咨而

嗟歎也若能知有危亡懼害之深憂危之甚至於涕洟滂沱如此居
不獲安方得衆所不害故无咎矣自日出曰涕自鼻出口洩象曰未
安上者未敢安居其所乘也

三三 巽 坤 升 元 亨 至 南 征 吉

正義曰升元亨者升卦名也升者

登上之義升而得大通故曰升元亨也用見大人勿恤者升者登也
陽爻不當尊位无剛嚴之正則未免於憂故用見大德之人然後乃
得无憂恤故曰用見大人勿恤南征吉者非直須見大德之人復宜
適明陽之地若以陰之陰彌足其闇也南是明陽之方故云南征吉也
柔曰柔以至志行也 正義曰柔以時升者升之為義自下升高

故就六五居尊以釋名升之意六五以陰柔之質超升貴位若不得
時則不能升耳故曰柔以時升也巽而順剛中而應是以大亨者此
就二體及九二之爻釋元亨之德也純柔則不能自升剛亢則物所
不從卦體既巽且順爻又剛中而應於五有此衆德故得元亨用見
大人勿恤有慶者以大通之德用見大人不憂否塞必致慶善故曰
有慶也南征吉志行者之於闇昧則非其本志今以柔順而升於大

明其志得行也

象曰地中至高大

正義曰地中生木升者

地中生木始於細微以至高大故為升象也君子以順德積小以高
大者地中生木始於毫末終至合抱君子象之以順行其德積其小
善以成大名故繫辭云善不積不足以成名是也 初六允升至

上合志也

正義曰允升大吉者允當也巽卦三爻皆應升上而

二 三 有 應 於 五 六 升 之 不 疑 惟 初 无 應 於 上 恐 不 得 升 當 二 三 升 時
與之俱升必大得矣故曰允升大吉也象曰上合志也者上謂二三
也與之合志俱升乃得大吉也 九二孚乃至有喜也 止義

曰孚乃利用禴无咎者九二與五為應往升於五必見信任故曰孚
二體剛德而履乎中進不求寵志在大業用心如此乃可薦其省約
於神明而无咎也故曰孚乃利用禴无咎象曰有喜也者上升則為
君所任薦約則為神所享斯之為喜不亦宜乎 九三升虛至无

所疑也

正義曰升虛邑者九三復得其位升於上六上六體是

陰柔不距於己若升空虛之邑也象曰无所疑者往必得邑何所疑乎
六四王用至順事也 正義曰王用亨於岐山者六四處升之際

下體三爻皆來上升可納而不可距事同文王岐山之會故曰王用
專於岐山也吉无咎者皆能納而不距順物之情則得吉而无咎故
曰吉无咎也象曰順事者順物之情而立功立事故曰順事也
六五貞吉至得志也 正義曰貞吉升階者六五以柔居尊位納

於九二不自專權故得貞吉升階保其尊貴而踐阼矣故曰貞吉升
階也象曰大得志者居中而得其貞吉處尊而保其升階志大得矣
故曰大得志也 上六冥升至不富也 正義曰冥升者冥猶

昧也處升之上進而不已則是雖冥猶升也故曰冥升利于不息之
貞者若冥升在上陵物為主則喪亡斯及若絜己脩身施於為政則
以不息為美故曰利于不息之貞象曰消不富者雖為政不息交免
危咎然勞不可久終致消衰故曰消不富也

三三 兌下困亨至不信 正義曰困者窮厄委頓之名道窮力竭
不能自濟故名為困亨者卦德也小人遭困則窮斯濫矣君子遇之
則不改其操君子處困而不失其自通之道故曰困亨也貞大人吉
无咎者處困而能自通必是履正體大之人能濟於困然後得吉而

无咎故曰貞大人吉无咎也有言不信者處困求濟在於正身脩德
若巧言飾辭人所不信則其道彌窮故誠之以有言不信也

彖曰困剛揜至乃窮也 正義曰困剛揜者此就二體以釋卦名

兌陰卦為柔坎陽卦為剛坎在兌下是剛見揜於柔也剛應升進今
被柔揜施之於人其猶君子為小人所蔽以為困窮矣險以說困而
不失其所亨者此又就二體名訓以釋亨德也坎險而兌說所以困
而能亨者良由君子遇困安其所遇雖居險困之世不失暢說之心
故曰險以說困而不失其所亨也其惟君子乎者結歎處困能通非
小人之事惟君子能然也貞大人吉以剛中者此就二五之爻釋貞
大人之義剛則正直所以為貞中而不偏所以能大若正而不大未
能濟困處困能濟濟乃得吉而无咎也故曰貞大人吉以剛中也有
言不信尚口乃窮者處困求通在於修德非用言以免困徒尚口說
更致困窮故曰尚口乃窮也 象曰澤无水至遂志 正義曰

澤无水困者謂水在澤下則澤上枯禡萬物皆困故曰澤无水困也
君子以致命遂志者君子之人守道而死雖遭困厄之世期於致命

喪身必當遂其高志不屈撓而移改也故曰致命遂志也 初六
臀困至不明也 正義曰臀困于株木者初六處困之時以陰爻

最居窮下沉滯卑困居不獲安若臀之困于株木故曰臀困于株木
也入于幽谷者有應在四而二隔之居則困株進不獲拯勢必隱遯
者也故曰入于幽谷也三歲不覿者困之為道不過數歲困解乃出
故曰三歲不覿也象曰幽不明者象辭惟釋幽字言幽者正是不明
之辭所以入不明以自藏而避困也釋株者柢木謂之株也

九二困于至有慶也 正義曰困于酒食者九二體剛居陰處中
无應體剛則健能濟險也居陰則謙物所歸也處中則不失其宜无
應則心无私黨處困以斯物莫不至不勝豐衍故曰困于酒食也朱
紱方來利用亨祀者紱祭服也坎北方之卦朱紱南方之物處困用
謙能招異方者也故曰朱紱方來也舉異方者明物无不至酒食豐
盈異方歸向祭則受福故曰利用亨祀征凶无咎者盈而又進傾敗
之道以征必凶故曰征凶自進致凶无所怨咎故曰无咎也象曰中
有慶者言二以中德被物物之所賴故曰有慶也 六三困于
至不祥也 正義曰困于石據于蒺藜者石之為物堅剛而不可
入也蒺藜之草有刺而不可踐也六三以陰居陽志懷剛武己又无
應欲上附於四四自納於初不受己者也故曰困于石也下欲比二
二又剛陽非己所據故曰據于蒺藜也入于其宮不見其妻凶者无
應而入難得配偶辭於入宮不見其妻處困以斯凶其宜也故曰入
于其宮不見其妻凶也象曰乘剛者明二為蒺藜也不祥也者祥善
也吉也不吉必有凶也 九四來徐至有與也 正義曰九四
來徐徐困于金車吝有終者何氏云九二以剛德勝故曰金車也徐
徐者疑懼之辭九四有應於初而礙於九二故曰困于金車欲棄之
惜其配偶疑懼而行不敢疾速故來徐徐也有應而不敢往可耻可
恨故曰吝也以陽居陰不失謙道為物之所與故曰有終象曰有與
者位雖不當執謙之故物所與也 九五劓刑至受福也
正義曰九五以陽居陽用其剛壯物不歸己見物不歸而用威刑行
其劓刑之事既行此威刑則異方愈乖遐邇愈叛充為西方之卦亦
紱南方之物故曰劓刑困於赤紱也此卦九二為以陽居陰用其謙

退能招異方之物也此言九五剛猛不能感異方之物也若但用其中正之德招致於物不在速暴而徐徐則物歸之而有說矣故曰乃徐徐有說也居得尊位困而能反不執其迷用其祭祀則受福也象曰志未得也者由物不附己己志未得故曰志未得也乃徐徐有說以中直也者居中得直不貪不暴終得其應乃寬緩修其道德則得喜說故云乃徐徐有說以中直也利用祭祀受福者君能不遂迷志用其中正則異方所歸祭則受福故曰利用祭祀受福也上六困于葛至吉行也 正義曰葛藟引蔓纏繞之草艱脆動搖不安之貌上六處困之極極困者也而乘於剛下又无應行則纏繞居不得安故曰困於葛藟於艱脆也應亦言困於艱脆困於上省文也凡物窮則思變困則謀通處至困之地是用謀策之時也曰者思謀之辭也謀之所行有隙則獲言將何以通至困乎為之謀曰必須發動其可悔之事令其有悔可知然後處困求通可以行而獲吉故曰動悔有悔征吉象曰未當也者處於困極而又乘剛所處不當故致此困也吉行者知悔而征行必獲吉也

三二

巽下坎上

井改邑至瓶凶

正義曰井者物象之名也古者宰

取水以瓶引汲謂之為井此卦明君子脩德養民有常不變終始無改養物不窮莫過乎井故以脩德之卦取譬名之井焉改邑不改井者以下明井有常德此明井體有常邑雖遷移而井體无改故云改邑不改井也无喪无得者此明井用有常德終日引汲未嘗言損終日泉注未嘗言益故曰无喪无得也往來井井者此明性常井井絜靜之貌也往者來者皆使絜靜不以人有往來改其洗濯之性故曰往來井井也汔至亦未繙井羸其瓶凶者此下明井誠言井功難成也汔幾也幾近也繙綆也雖汲水以至井上然綆出猶未離井口而鉤羸其瓶而覆之也棄其方成之功雖有出井之勞而與未汲不異喻今人行常德須善始令終若有初无終則必致凶咎故曰汔至亦未繙井羸其瓶凶言亦者不必之辭言不必有如此不克終者計覆一瓶之才何足言凶以喻人之修德不成又云但取喻人之德行不恒不能慎終如始故就人言凶也 彖曰巽乎至是以凶也 正義曰巽乎水而上水井者此就二體釋井之名義此卦坎為水在

上巽爲木在下又巽爲入以木入於水而又上水井之象也井養而不窮者歎美井德愈汲愈生給養於人無有窮已也改邑不改井乃以剛中也者此釋井體有常由於二五也二五以剛居中故能定居其中更無他義故不具舉經文也汔至亦未繙井未有功也者水未及用則井功未成其猶人德未被物亦是功德未就也羸其瓶是以凶也者汲水未出而覆喻脩德未成而止所以致凶也
正義曰嫌讀爲去聲故音之也 象曰木上至勸相上之上
正義曰木上有水則是上水之象所以爲井君子以勞民勸相者勞謂勞賚相猶助也井之爲義汲養而不窮君子以勞來之恩勤恤民隱勸助百姓使有功成則此養而不窮也
初六井泥至時舍也 正義曰井泥不食舊井無禽者初六最處井底上又無應沈滯滓穢即是井之下泥汚不堪食也故曰井泥不食也井泥而不可食即是久井不見潔治禽所不嚮而沉人乎故曰舊井無禽也象曰下也者以其最在井下故爲井泥也時舍也者人既非食禽又不向即是一時

共棄舍也
注井者不變之物居德之地 正義曰繇辭稱改邑不改井故曰井者不變之物居德者繫辭又云井德之地故曰居德之地也注言此者明井既有不變即是有恒既居德地即是用德也今居窮下即是恒德至賤故物無取也禽之與人皆共棄舍也
九二井谷至無與也
正義曰井谷射鮒者井之爲德以下汲上九二上無其應反下比初施之於事正似谷中之水下注徹鮒井而似谷故曰井谷射鮒也鮒謂初也子夏傳云井中蝦蟇呼爲鮒魚也甕敝漏者井而下注失井之道有似甕敝漏水水漏下流故曰甕敝漏也象曰無與也者井既處下宜應汲上今反養下則不與上交物莫之與故曰無與也 九三井渫至受福也 正義曰井渫不食者渫治去穢汚之名也井被渫治則清潔可食九三處下卦之上異初六井渫之時得位而有應於上非射鮒之象但井以上出爲用猶在下體未有成功功既未成井雖渫治未食也故曰井渫不食也爲我心惻者爲猶使也井渫而不見食猶人修己全潔而不見用使我心中惻愴故曰爲我心惻也可用汲王明並受其福者不同九二

下注而不可汲也有應於上是可汲也井之可汲猶人可用若不遇明王則滯其才用若遭遇賢主則申其行能賢主既嘉其行又欽其用故曰可用汲王明並受其福也 六四井甃至脩井也

正義曰案子夏傳云甃亦治也以墉壘井脩井之壞謂之為甃六四得位而无應自守而已不能給上可以脩井崩壞施之於人可以脩德補過故曰井甃无咎也象曰脩井者但可脩井之壞未可上給養人也 九五井冽至中正也 正義曰井冽寒泉食者餘爻不當

實位但脩德以待用九五為卦之主擇人而用之冽絜也九五居中得正而體剛直既體剛直則不食污穢必須井絜而寒泉然後乃食以言剛正之主不納非賢必須行絜才高而後乃用故曰井冽寒泉食也象曰以中正者若非居中得正則任用非賢不能要待寒泉然後乃食也必言寒泉者清而冷者水之本性遇物然後濁而温故言

寒泉以表絜也 上六井收至大成也 正義曰收或胃凡物可收成者則謂之收如五穀之有收也上六處井之極水已出井井功大成者也故曰井收也勿幕有孚元吉者幕覆也井功已成若能

不擅其美不專其利不自掩覆與眾共之則為物所歸信能致其大功而獲元吉故曰勿幕有孚元吉也象曰元吉在上大成者上六所以能獲元吉者只為居井之上井功大成者也

三三 離下革巳日至悔亡 正義曰革者改變之名也此卦明改

制革命故名革也巳日乃孚者夫民情可與習常難與適變可與樂成難與慮始故革命之初人未信服所以即日不孚巳日乃孚也元亨利貞悔亡者為革而民信之然後乃得大通而利正也悔吝之所生在乎變動革之為義變動者也革若不當則悔吝交及如能大通利貞則革道當矣為革而當乃得二其悔吝故曰元亨利貞悔亡

象曰革水火至大矣哉 正義曰革水火相息二女同居其志不相得曰革者此就二體釋卦名也水火相息先就二象明革息生也火本乾燥澤本潤濕燥濕殊性不可共處若其共處必相侵剋既相侵剋其變乃生變生則本性改矣水熱而成湯火滅而氣冷是謂革也二女同居者此就人事明革也中少二女而成一卦此雖形同而

志革也一男一女乃相感應二女雖復同居其志終不相得志不相

得則變必生矣所以爲革巳日乃孚革而信者釋革之爲義革初未孚巳日乃信也文明以說者此舉二體上釋革而信下釋四德也能用文明之德以說於人所以革命而爲民所信也大亨以正者民既說文明之德而從之所以大通而利正也革而當其悔乃亡者爲革若合於大通而利正可謂當矣革而當理其悔乃亡消也天地革而四時成者以下廣明革義此先明天地革者天地之道陰陽升降溫暑涼寒迭相變革然後四時之序皆有成也湯武革命順乎天而應乎人者次明人革也夏桀殷紂凶狂无度天既震怒人亦叛亡殷湯周武聰明睿智上順天命下應人心放桀鳴條誅紂牧野革其王命改其惡俗故曰湯武革命順乎天而應乎人計王者相承改正易服皆有變革而獨舉湯武者蓋舜禹禪讓猶或因循湯武干戈極其損益故取相變甚者以明人革也革之時大矣哉昔備論革道之廣訖摠結歎其大故曰大矣哉也 象曰澤中至明時 正義曰澤中有火革者火在澤中二性相違必相改變故爲革象也君子以治歷明時者天時變改故須歷數所以君子觀茲革象脩治歷數以明

天時也

初九鞏用至有爲也

正義曰鞏固也黃中也牛革

牛皮也革之爲義變改之名而名皮爲革者以禽獸之皮皆可從革故以喻焉皮雖從革之物然牛皮堅仞難變初九在革之始革道未成守夫常中未能應變施之於事有似用牛皮以自固未肯造次以從變者也故曰鞏用黃牛之革也象曰不可以有爲者有爲謂適時之變有所云爲也既堅仞自固可以守常不可以有爲也 六二

巳日至有嘉也

正義曰巳日乃革之者陰道柔弱每事順從不

能自革革巳日乃能從之故曰巳日乃革之征吉无咎者與五相應同處厥中陰陽相應往必合志不憂咎也故曰征吉无咎二五雖是相應而水火殊體嫌有相剋之過故曰无咎象曰行有嘉者往應見納故行有嘉慶也 九三征凶至何之矣 正義曰征凶貞厲

革言三就有孚者九三陽爻剛壯又居火極火性炎上處革之時欲征之使革征之非道則正之危也故曰征凶貞厲所以征凶致危者正以水火相息之物既處於火極上之三爻水在火上皆從革者也自四至上從命而變不敢有違則從革之言三爻並成就不虛故曰

革言三就其言實誠故曰有孚也既革言三就有孚從革已矣而猶
征之則凶所以征凶而貞厲象曰又何之矣者征之本為不從既革
言三就更又何往征伐矣 九四悔亡至信志也 正義曰悔
亡有孚改命吉者九四與初同處卦下初九處下卦之下革道未成
故未能變九四處上卦之下所以能變也無應悔也能變故悔亡也
處水火之際居會變之始能不固吝不疑於下信彼改命之志而能
從之合於時願所以得吉故曰有孚改命吉也象曰信志者信下之
志而行其命也 九五大人至文炳也 正義曰大人虎變未
占有孚者九五居中處尊以大人之德為革之主損益前王創制立
法有文章之美煥然可觀有似虎變其文彪炳則是湯武革命順天
應人不勞占決信德自著故曰大人虎變未占有孚也象曰其文炳
者義取文章炳著也 上六君子至從君也 正義曰君子豹
變小人革面者上六居革之終變道已成君子處之雖不能同九五
革命創制如虎文之彪炳然亦潤色鴻業如豹文之蔚縟故曰君子
豹變也小人革面者小人處之但能變其顏面容色順上而已故曰

小人革面也征凶居貞吉者革道已成宜安靜守正更有所征則凶
居而守正則吉故曰征凶居貞吉也象曰其文蔚者明其不能大變
故文細而相映蔚也順以從君者明其不能潤色立制但順而從君也

周易正義卷第八

周易正義卷第九

國子祭酒上護軍曲阜縣開國子臣孔穎達奉

勅撰

三三巽下鼎元吉亨

正義曰鼎者器之名也自火化之後鑄金而為此器以供亨飪之用謂之為鼎亨飪成新能成新法然則鼎之為器且有二義一有亨飪之用二有物象之法故彖曰鼎象也明其有法象也雜卦曰革去故而鼎取新明其亨飪有成新之用此卦明聖人革命示物法象惟新其制有鼎之義以木巽火有鼎之象故名為鼎焉變故成新必須當理故先元吉而後乃亨故曰鼎元吉亨 彖曰鼎象至元亨

正義曰鼎象也者明鼎有亨飪成新之法象也以木巽火亨飪也者此明上下二象有亨飪之用此就用釋卦名也聖人亨以享上帝而大亨以養聖賢者此明鼎用之美亨飪所須不出二種一供祭祀二當賓客若祭祀則天神為大賓客則聖賢為重故舉其重大則輕小可知享帝直言亨養人則言大亨者享帝尚質特牲而已故直言亨

聖賢既多養須飽飫故亨上加大字也巽而耳目聰明者此明鼎用之益言聖人既能謙巽大養聖賢聖賢獲養則憂其事而助於己明目達聰不勞己之聰明則不為而成矣柔進而上行得中而應乎剛是以元亨者此就六五釋元吉亨以柔進上行體已獲通得中應剛所通者大故能制法成新而獲大亨也象曰木上至凝命 正義曰木上有火即是以木巽火有亨飪之象所以為鼎也君子以正位凝命者凝者嚴整之貌也鼎既成新即須制法制法之美莫若上下有序正尊卑之位輕而難犯布嚴凝之命故君子象此以正位凝命也初六鼎顛至從貴也 正義曰鼎顛趾趾足也凡陽為實而陰為虛鼎之為物下實而上虛初六居鼎之始以陰處下則是下虛下虛而鼎足倒矣故曰鼎顛趾也利出否者否者不善之物鼎之倒趾失其所利鼎覆而不失其利在於寫出否穢之物也故曰利出否也得妻以其子无咎者妾者側媵非正室也施之於人正室雖亡妾猶不得為室主妾為室主亦猶鼎之顛趾而有咎過妾若有賢子則毋以子貴以之繼室則得无咎故曰得妾以其子无咎也象曰未悖也者

倒趾以出否未為悖逆也以從貴者舊穢也新貴也棄穢納新所以從貴也然則去妾之賤名而為室主亦從子貴也 九二鼎有實无尤也 正義曰鼎有實我仇有疾不我能即吉者實謂陽也仇是匹也即就也九二以陽之質居鼎之中有實者也故曰鼎有實也有實之物不可復加也加之則溢而傷其實矣六五我之仇匹欲來應我困於乘剛之疾不能就我則我不溢而全其吉也故曰我仇有疾不我能即吉也象曰慎所之者之往也自此已往所宜慎之也终无尤也者五既有乘剛之疾不能加我則我終无尤也 九三鼎耳至其義也 正義曰鼎耳革其行塞者鼎之為義下實上虛是空以待物者也鼎耳之用亦宜空以待鉉今九三處下體之上當此鼎之耳宜居空之地而以陽居陽是以實處實者也既實而不虛則變革鼎耳之常義也常所納物受鉉之處今則塞矣故曰鼎耳革其行塞也雉膏不食者非直體實不受又上九不應於己亦无所納雖有其器而无所用雖有雉膏而不能見食也故曰雉膏不食方雨虧悔終吉者雨者陰陽交和不偏亢者也雖體陽爻而統屬陰卦若不

全任剛亢務在和通方欲為此和通則悔虧而終獲吉故曰方雨虧
悔終吉也象曰失其義也者失其虛中納受之義也 九四鼎折

至如何也

正義曰鼎折足覆公餗者餗糝也八珍之膳鼎之實

也初以出否至四所盛故當馨絜矣故以餗言之初處下體之下九
四處上體之下上有所承而又應初下有所施既承且施非己所堪
故曰鼎折足鼎足既折則覆公餗也渥霑濡之貌也既覆公餗體則
渥霑也施之於人知小而謀大力薄而任重如此必受其至辱災及
其身也故曰其形渥凶象曰信如何也者言不能治之於未亂既敗
之後乃責之云不量其力果致凶災災既及矣信如之何也言信有
此不可如何之事也 六五鼎黃至為實也 正義曰鼎黃耳

金鉉利貞者黃中也金剛也鉉所以貫鼎而舉之也五為中位故曰
黃耳應在九二以柔納剛故曰金鉉所納剛正故曰利貞也象曰中
為實也者言六五以中為實所受不妄也 上九鼎玉鉉至剛柔節也

正義曰鼎玉鉉者玉者堅剛而有潤者也上九居鼎之終鼎道之成
體剛處柔則是用玉鉉以自舉者也故曰鼎玉鉉也大吉无不利者

應不在一即靡所不舉故得大吉而无不利象曰剛柔節者以剛履
柔雖復在上不為乾之亢龍故曰剛柔節也

三三震上震亨至七也

正義曰震亨者震動也此象雷之卦天之威動故以震為名震既威
動莫不驚懼驚懼以威則物皆整齊由懼而獲通所以震有亨德故
曰震亨也震來虩虩笑言啞啞者虩虩恐懼之貌也啞啞笑語之聲
也震之為用天之威怒所以肅整怠慢故迅雷風烈君子為之變容
施之於人事則是威嚴之教行於天下也故震之來也莫不恐懼故
曰震來虩虩也物既恐懼不敢為非保安其福遂至笑語之盛故曰
笑言啞啞也震驚百里不喪匕鬯者匕鬯者匕所以載鼎實鬯香酒也奉宗
廟之盛者也震卦施之於人又為長子長子則正體於上將所傳重
出則撫軍守則監國威震驚於百里可以奉承宗廟彝器盛守而
不失也故曰震驚百里不喪匕鬯 注威震至廟之盛也

正義曰先儒皆云雷之發聲聞乎百里故古帝王制國公侯地方百
里故以象焉竊謂天之震雷不應止聞百里蓋以古之啓土百里為

極文王作繇在殷時明長子威震於一國故以百里言之也匕所以載鼎實鬯香酒者陸績云匕者棘匕撓鼎之器先儒皆云匕形似畢但不兩歧耳以棘木為之長三尺刊柄與末詩云有秣棘匕是也用棘者取其赤心之義祭祀之禮先烹牢於鑊既納諸鼎而加暴焉將薦乃舉幕而以匕出之升于俎上故曰匕所以載鼎實也鬯者鄭玄之義則為秬黍之酒其氣調暢故謂之鬯詩傳則為鬯是香草案王度記云天子鬯諸侯薰大夫蘭以例而言之則鬯是草明矣今特言匕鬯者鄭玄云人君於祭祀之禮尚牲薦鬯而已其餘不足觀也

彖曰震亨至祭主也 正義曰震亨者卦之名德但舉經而不釋名德所由者正明由懼得通故曰震亨更无他義或本无此二字震來虩虩恐致福也者威震之來初雖恐懼能因懼自修所以致福也笑言啞啞後有則也者因前恐懼自修未敢寬逸致福之後方有笑言以曾經戒懼不敢失則必時然後言樂然後笑故曰笑言啞啞後有則也震驚百里驚遠而懼邇者言威震驚於百里之遠則情者恐懼於近也出可以守宗廟社稷以為祭主者釋不喪匕鬯之義也出

謂君出巡狩等事也君出則長子留守宗廟社稷攝祭主之禮事也注已出

正義曰已出謂君也 象曰洊雷至脩省 正義曰洊者重也因仍也

雷相因仍乃為威震也此是重震之卦故曰洊雷震也君子以恐懼脩省者君子恒自戰戰兢兢不敢懈惰今見天之怒畏雷之威彌自脩身省察已過故曰君子以恐懼脩省也 初九震來至有則也 正義曰初九剛陽之德為

一卦之先剛則不闡於幾先則能有前識故處震懼之始能以恐懼自修而獲其吉故曰震來虩虩後笑言啞啞吉此文辭兩句既與卦同象辭釋之又與彖不異者蓋卦舉威震之功令物恐懼致福爻論遇震而懼脩省致福之人卦則自震言爻則據人威震所說雖殊其事一也所以爻卦二辭本末俱等其猶屯卦初九與卦俱稱利建侯然卦則汎舉屯時宜其有所封建爻則以貴下賤則是堪建之人此震之初九亦其類也 六二震來厲至乘剛也 正義

曰震來厲億喪貝者億辭也貝資貨糧用之屬震之為用本威情慢者也初九以剛處下聞震而懼恐而致福即是有德之人六二以陰賤之體不能勸於剛陽尊其有德而反乘之是傲尊陵貴為天所誅震來則有危亡喪其資貨故曰震來厲億喪貝也躋于九陵勿逐七日得者躋升也犯逆受戮无應而行行无

所舍威嚴大行物莫之納既喪資貨无糧而走雖復超越陵險必困於窮匱不
過七日為有司所獲矣故曰躋於九陵勿逐七日得象曰乘剛也者只為乘於
剛陽所以犯逆受戮也 六三震蘇至不當也 正義曰震蘇蘇震行无

青者蘇蘇長懼不安之貌六三居不當位故震懼而蘇蘇然也雖不當位而无
乘剛之逆故可以懼行而无災青也故曰震蘇蘇震行无青也象曰位不當者
其猶竊位者遇威嚴之世不能自安也 注位非所處故懼蘇蘇又去懼行

而无青 正義曰驗注以訓震為懼蓋懼不自為懼由震故懼也自下爻辭
皆以震言懼也 九四震遂至未尤也 正義曰震遂泥者九四處四陰

之中為眾陰之主當恐懼之時宜勇其身以安於眾若其自懷震懼則遂滯溺
而困難矣故曰震遂泥也然四失位違中則是有罪自懼遂沈泥者也象曰未
尤也者身既不正不能除恐使物安已是道德未能光大也 六五震往至

无喪也 正義曰震往來厲者六五往則无應來則乘剛恐而往來不免於
各故曰震往來厲也億无喪有事者夫處震之時而得尊位斯乃有事之機而
懼以往來將喪其事故戒之曰億无喪有事也象曰危行也者懷懼往來是致
危之行其事在中大无喪也者六五居尊當其有事在於中位得建大功若守

中建大則无喪有事若恐懼往來則致危无功也

上六震索至鄰戒也

正義曰震索索視矍矍者索索心不安之貌矍矍視不專之容上六處震之極
極震者也既居震位欲求中理以自安而未能得故懼而索索視而矍矍无所
安親征凶者夫處動懼之極而復征焉凶其宜也故曰征凶也震不于其躬于
其鄰无咎者若恐非已造彼動故懼鄰而戒合於備豫則得无咎故曰震不
于其躬于其鄰无咎也婚媾有言不居極懼之地雖復婚媾相結亦不能无相
疑之言故曰婚媾有言也象曰中未得也者猶言未得中也畏鄰戒也者畏鄰
之動懼而自戒乃得无咎

三三限下其背至无咎

正義曰良其背不獲其身行其庭不見其人无咎者良止也靜止之義此是象
山之卦故以良為名施之於人則是止物之情防其動欲故謂之止良其背者
此明施止之所也施止得所則其道易成施止不得其所則其功難成故老子
曰不見可欲使心不亂也背者无見之物也夫无見則自然靜止夫欲防止之
法宜防其未兆既而止則傷物情故施止於无見之所則不隔物欲得其所止也
若施止於面則對面而不相通強止其情則姦邪並興而有凶咎止而无見則所

止在後不與面對言有物對面而來則情欲有私於己既止在後則是施止无見所止无見何及其身故不獲其身既不獲其身則相背矣相背者雖近而不相見故行其庭不見其人如此乃得无咎故曰艮其背不獲其身行其庭不見其人无咎也又若能止於未兆則是治之於未萌若對面不交通則是否之道也但止其背可得无咎也 注曰无患也 正義曰目者能見之物施止於面則抑割所見強隔其欲是目見之所患今施止於背則自无患也 彖曰艮止至无咎也 正義曰艮止也者訓其名也時止時行則行動靜不失其時其道光明者將釋施止有所光明施止有時凡物之動息自若有時運用止之法不可為常必須應時行止然後其道乃得光明也艮其止止其所也者此釋施止之所也艮其止者疊經文艮其背也易背曰止以明背者无見之物即是可止之所也既時止即宜止時行則宜行所以施止須得其所良既訓止今言艮其止是止其所止也故曰艮其止止其所也上下敵應不相與也者此就六爻皆不相應釋艮卦之名又釋不獲其身以下之義凡應者一陰一陽二體不敵今上下之位雖復相當而爻皆時敵不相交與故曰上下敵應不相與也然八純之卦皆六爻不應何獨於此言之者謂卦既止而不交爻又時而不應與止義相協故兼取以明之

也是以不獲其身行其庭不見其人无咎也者此舉經文以結之明相與而止之則有咎也 象曰兼山至其位 正義曰兼山艮者兩山兼重謂之兼山也直置一山已能鎮止今兩山重疊止義彌大故曰兼山艮也君子以思不出其位者止之為義各止其所故君子於此之時思慮所及不出其己位也 初六艮其至未失正也正義曰艮其趾无咎者趾足也初處體下故謂之足居止之初行无所適止其足而不行乃得无咎故曰艮其趾无咎也利永貞者靜止之初不可以躁動故利在永貞也象曰未失正也者行則有咎止則不失其正釋所以在永貞 六二艮其腓至退聽也 正義曰艮其腓不拯其隨者腓腸也在足之上腓體或屈或伸躁動之物腓動則足隨之故謂足為隨拯舉也今既施止於腓腓不得動則足无由舉故曰艮其腓不拯其隨也其心不使者腓是躁動之物而強止之貪進而不得動則情與質乖也故曰其心不使此爻明施止不得其所也象曰未退聽也者聽從也既不能拯動又不能靜退聽從其見止之命所以其心不使矣 九三艮其限至危薰心也

正義曰艮其限列其夤厲薰心者限身之中人繫帶之處言三當兩象之中故謂之限施止於限故曰艮其限也夤當脊之肉也薰燒灼也既止加其身之中則上下不通之義也是分列其夤夤既分列身將喪亡故憂危之切薰灼其心矣然則君臣共治大體若身大體不通則君臣不接君臣不接則上下離心列夤則身亡離心則國喪故曰列其夤厲薰心 注體分兩主大器喪矣 正義曰大器謂國與身也此爻亦明施止不得其所也 六四艮其身至諸躬也 正義曰艮其身无咎者中上稱身六四居止之時已入上體履得其位止求諸身不陷於咎故曰艮其身无咎也求責也諸之也象曰止諸躬也者躬猶身也明能靜止其身不為躁動也 注自止其躬不分全體 正義曰艮卦揔其兩體以為一身兩體不分乃謂之全全乃謂之身以九三居兩體之際在於身中未入上體則是止於下體不與上交所以體分夤列六四已入上體則非上下不接故能揔止其身不分全體然則身是揔名而言中上稱身者何也蓋至中則體分而身喪入上體則不分而身全九三施止於分體故謂之限

六四施止於全體故謂之身非中上獨是其身而中下非身也

六五艮其輔至中正也

正義曰艮其輔言有序悔亡者輔頰車

也能止於輔頰也以處其中故口无擇言也言有倫序能亡其悔故曰艮其輔言有序悔亡也象曰以中正者位雖不正以居得其中故不失其正故言有序也 上九敦艮至厚終也 正義曰敦艮吉者

敦厚也上九居艮之極極止者也在上能用敦厚以自止不陷非妄宜其吉也故曰敦艮吉也象曰以厚終者言上九能以敦厚自終所以獲吉也

三二艮下漸女歸吉利貞

正義曰漸者不速之名也凡物有變移徐而不速謂之漸也女歸吉者歸嫁也女人生有外成之義以夫為家故謂嫁曰歸也婦人之嫁備禮乃動故漸之所施吉在女嫁故曰女歸吉也利貞者女歸有漸得禮之正故曰利貞也 彖曰漸之至不窮也 正義曰漸之

進也者釋卦名也漸是徐動之名不當進退但卦所名漸是之於進也女歸吉也者漸漸而進之施於人事是女歸之吉也進得位往有

功也進以正可以正邦也者此就九五得位剛中釋利貞也言進而得於貴位是往而有功也以六二適九五進而以正身既得正可以正邦也其位剛得中者此卦爻皆得位上言進得位嫌是兼二三四等故特言剛得中以明得位之言惟是九五也止而巽動不窮也者此就二體廣明漸進之美也止不為暴巽能用謙以斯適進物无違拒故能漸而動進不有困窮也 象曰山上至善俗 正義曰山上有木漸者木生山上因山而高非是從下忽高故是漸義也君子以居賢德善俗者夫止而巽者漸之美也君子求賢德使居位化風俗使清善皆須文德謙下漸以進之若以卒暴威刑物不從矣初六鴻漸于干至无咎也 正義曰鴻漸于干者鴻水鳥也干水涯也漸進之道自下升高故取譬鴻飛自下而上也初之始進未得祿位上无應援體又窮下若鴻之進於河之干不得安寧也故曰鴻漸于干也小子厲有言无咎者始進未得顯位易致陵辱則是危於小子而被毀於謗言故曰小子厲有言小人之言未傷君子之義故曰无咎也象曰義无咎者備如經釋 六二鴻漸至不素飽也

正義曰鴻漸于磐飲食衎衎吉者磐山石之安者也衎衎樂也六二進而得位居中而應得可安之地故曰鴻漸于磐既得可安之地所以飲食衎衎然樂而獲吉福也故曰鴻漸于磐飲食衎衎吉也象曰不素飽者素故也故无祿養今日得之故願莫先焉 注磐山石之安也 正義曰馬季長云中石磐紆故稱磐也鴻是水鳥非是集於山石陵陸之禽而爻辭以此言鴻漸者蓋漸之為義漸漸之於高故取山石陵陸以應漸高之義不復係水鳥也 九三鴻漸于陸至相保也 正義曰鴻漸于陸夫征不復婦孕不育凶者陸高之頂也九三居下體之上是進而得高之象故曰鴻漸于陸也進而之陸无應於上與四相比四亦无應近而相得三本是艮體與初二相同一家棄其羣類而與四合好即是夫征而不反復也夫既樂於邪配妻亦不能保其貞非夫而孕故不育也見利忘義貪進忘舊凶之道也故曰夫征不復婦孕不育凶也利禦寇者異體合好恐有寇難離間之者然和比相順共相保安物莫能間故曰利用禦寇也象曰離羣醜者醜類也言三與初二雖有陰陽之殊同體艮卦故謂

之羣醜也失其道也者非夫而孕孕而不育失道故也順相保也者謂四以陰乘陽嫌其非順然好合相得和比相安故曰順相保也

注陸高之頂也 正義曰爾雅云高平曰陸故曰高之頂也 六四鴻漸于木至以巽也 正義曰鴻漸于木者鳥而之木得其

宜也六四進而得位故曰鴻漸于木也或得其桷无咎者桷榱也之木而遇堪為桷之枝取其易直可安也六四與三相得順而相保故

曰或得其桷既與相得无乘剛之咎故曰无咎象曰順以巽也者言四雖乘三體巽 而下附三雖被乘上順而相保所以六四得其安

栖由順以巽也 九五鴻漸于陵至所願也 正義曰鴻漸于陵者陵次陸者也九五進得中位處於尊高故曰鴻漸于陵婦三歲

不孕者有應在二而隔乎三四不得與其應合是二五情意徒相感說而隔礙不交故曰婦三歲不孕也終莫之勝吉者然二與五合各

履正而居中三四不能久塞其路終得遂其所懷故曰終莫之勝吉也象曰得所願也者所願在於與二合好既各履中正无能勝之故終得其所願也 注進以正邦三年有成 正義曰九五居尊

得位故曰進以正邦也三歲有成則三四不敢塞其路故曰不過三歲也 上九鴻漸至不可亂也 正義曰鴻漸于陸者上九與

三皆處卦上故並稱陸上九最居上極是進處高絜故曰鴻漸于陸也其羽可用為儀吉者然居无位之地是不累於位者也處高而能

不以位自累則其羽可用為物之儀表可貴可法也故曰其羽可用為儀吉也必言羽者既以鴻明漸故用羽表儀也象曰不可亂也者

進處高絜不累於位无物可以亂其志也 三三三 震上 歸妹 征凶 无攸利 正義曰歸妹者卦名也婦人謂嫁曰歸歸妹猶言嫁妹也然易論歸

妹得名不同泰卦六五云帝乙歸妹彼據兄嫁妹謂之歸妹此卦名歸妹以妹從姊而嫁謂之歸妹故初九爻辭云歸妹以姊是也上咸

卦明二少相感恒卦明二長相承今此卦以少承長非是匹敵明是妹從姊嫁故謂之歸妹焉古者諸侯一取九女嫡夫人及左右媵皆

以姪娣從故以此卦當之矣不言歸姪者女娣是兄弟之行亦舉尊以包之也征凶无攸利者歸妹之戒也征謂進有所往也妹從姊嫁

本非正匹惟須自守卑退以事元妃若妄進求寵則有並后凶咎之
敗故曰征凶无攸利 彖曰歸妹至乘剛也 正義曰歸妹天
地之大義也天地不交而萬物不興者此舉天地交合然後萬物蕃
興證美歸妹之義所以未及釋卦名先引證者以歸妹之義非人情
所欲且違於匹對之理蓋以聖人制禮令姪娣從其姑姊而充妾媵
者所以廣其繼嗣以象天地以少陰少陽長陰長陽之氣共相交接
所以蕃興萬物也歸妹人之終始也者上既引天地交合為證此又
舉人事歸妹結合其義也天地以陰陽相合而得生物不已人倫以
長少相交而得繼嗣不絕歸妹豈非天地之大義人倫之終始也說
以動所歸妹也者此就二體釋歸妹之義少女而與長男交少女所
不樂也而今說以動所歸必妹也雖與長男交嫁而係於姊是以說
也係姊所以說者既係姊為媵不得別適若其不以備數更有勤望
之憂故係姊而行合禮說以動也征凶位不當也者此因二三四五
皆不當位釋征凶之義位既不當明非正嫡因說動而更求進妖邪
之道也所戒其征凶也无攸利柔乘剛也者此因六三六五乘剛

无攸利之義夫陽貴而陰賤以妾媵之賤進求殊寵即是以賤陵貴
故无施而利也 注以征至之逆 正義曰彖以失位釋征凶
乘剛釋无攸利而注連引言之者略例云去初上而論位分則三五
各在一卦之上何得不謂之陽二四各在一卦之下何得不謂之陰
然則二四陰位也三五陽位也陽應在上陰應在下今二三四五並
皆失位其勢自然柔皆乘剛其猶妾媵求寵其勢自然以賤陵貴以
明柔之乘剛緣於失正而進也 象曰澤上至知敝 正義曰
澤上有雷說以動也故曰歸妹君子以永終知敝者歸妹相終始之
道也故君子象此以永長其終知應有不終之敝故也 初九歸
妹至相承也 正義曰歸妹以姊者少女謂之妹從姊而行謂之
歸初九以兌適震非夫婦匹敵是從姊之義也故曰歸妹以姊也跛
能履者妹而繼姊為娣雖非正配不失常道辭猶跛人之足然雖不
正不廢能履故曰跛能履也征吉者少長非偶為妻而行則凶焉為
娣而行則吉故曰征吉也象曰以恒也者妹而為娣恒久之道也吉
相承也者行得其宜是相承之吉也 注夫承嗣以君之子雖幼

而不妄行 正義曰此為少女作比例也言君之子宜為嗣承以

類妃之妹應為娣也立嗣宜取長然君之子雖幼而立之不為妄也

以言行嫁宜匹敵然妃之妹雖至少而為娣則可行也 九二眇

能至變常也 正義曰九二不云歸妹者既在歸妹之卦歸妹可

知故略不言也然九二雖失其位不廢居內處中以言歸妹雖非正

配不失交合之道猶如眇目之人視雖不正不廢能視耳故曰眇能

視也利幽人之貞者居內處中能守其常施之於人是處幽而不失

其貞正也故曰利幽人之貞也象曰未變常也者貞正者人之常也

九二失位嫌其變常不貞也能以履中不偏故云未變常也

六三歸妹以須至未當也 正義曰歸妹以須者六三在歸妹之

時處下體之上有欲求為室主之象而居不當位則是室主猶存室

主既存而欲求進為未值其時也未當其時則宜有待故曰歸妹以

須也反歸以娣者既而有須不可以進宜反歸待時以娣乃行故曰

反歸以娣象曰未當也者未當其時故宜有待也 九四歸妹至

而行也 正義曰歸妹愆期遲歸有時者九四居不得位又无其

應以斯適人必待彼道窮盡无所與交然後乃可以往故曰愆期遲

歸有時也象曰愆期之志有待而行者嫁宜及時今乃過期而遲歸

者此嫁者之志正欲有所待而後乃行也 六五帝乙至貴行也

正義曰帝乙歸妹者六五居歸妹之中獨處貴位是帝王之所嫁妹

也故曰帝乙歸妹其君之袂不如其娣之袂良者六五雖處貴位卦

是長陽之卦若以爻為人即是婦人之道故為帝乙之妹既居長卦

乃是長女之象其君即五也袂衣袖也所舉斂以為禮容帝王嫁妹

為之崇飾故曰其君之袂也配在九二允少震長以長從少者也以

長從少雖有其君崇飾之袂猶不若以少從長之為美故曰不如其

娣之袂良也月幾望吉者陰而貴盛如月之近望以斯適配雖不如

以少從長然以貴而行往必合志故得吉也故曰月幾望吉也象曰

帝乙歸妹不如其娣之袂良者釋其六五雖所居貴位然長不如少

也言不如少女而從於長男也其位在中以貴行也者釋月幾望吉

也既以長適少非歸妹之美而得吉者其位在五之中以貴威而行

所往必得合而獲吉也 上六女承至虛筐也 正義曰女承

筮无實士卦羊无血无攸利者女之為行以上有承順為美士之為功以下有應命為貴上六處卦之窮仰則无所承受故為女承筮則虛而无實又下无其應下命則无應之者故為士卦羊則乾而无血故曰女承筮无實士卦羊无血則進退莫與故无所利象曰承虛筮者筮本盛幣以幣為實今之无實正是承捧虛筮空无所有也

三三離下震上豐亨至日中

正義曰豐亨者豐卦名也豕及序卦皆以大訓豐也然則豐者多大之名盈足之義財多德大故謂之為豐德大則无所不容財多則无所不濟无所擁礙謂之為亨故曰豐亨王假之者假至也豐亨之道王之所尚非有王者之德不能至之故曰王假之也勿憂宜日中者勿无也王能至於豐亨乃得无復憂慮故曰勿憂也用夫豐亨无憂之德然後可以君臨萬國徧照四方如日中之時徧照天下故曰宜日中也 豕曰豐大至鬼神乎 正義曰豐大也者釋卦名正是弘大之義也明以動故豐者此就二體釋卦得名為豐之意動而不明未能光大資明以動乃能致豐故曰明以動故豐也王假之尚

大也者豐大之道王所崇尚所以王能至之以能尚大故也勿憂宜日中宜照天下也者日中之時徧照天下王无憂慮德乃光被同於日中之盛故曰勿憂宜日中宜照天下也日中則昃月盈則食天地盈虛與時消息而況於人乎况於鬼神乎者此孔子因豐設戒以上言王者以豐大之德照臨天下同於日中然盛必有衰自然常理日中至盛過中則昃月滿則盈過盈則食天之寒暑往來地之陵谷遷賀盈則與時而息虛則與時而消天地日月尚不能久况於人與鬼神而能長保其盈盛乎勉令及時修德仍戒居存慮亡也此辭先陳天地後言人鬼神者欲以輕辭重亦先尊後卑也而日月先天地承上宜日中之下遂言其具食因舉日月以對之然後并陳天地作文之體也 注音闡大之大也 正義曰闡者弘廣之言凡物之大其有二種一者自然之太二者由人之闡弘使大豐之為義既闡弘微細則豐之稱大乃闡大之大非自然之大故音之也 象曰雷電至致刑 正義曰雷電皆至豐者雷者天之威動電者天之光耀雷電俱至則威明備足以為豐也君子以折獄致刑者君

子法象天威而用刑罰亦當文明以動折獄斷決也斷決獄訟須得
虛實之情致用刑罰必得輕重之中若動而不明則淫濫斯及故君
子象於此卦而折獄致刑 初九遇其至旬災也 正義曰遇

其配主者豐者文明以動尚乎光大者也初配在四俱是陽爻以陽
適陽以明之動能相光大者也故曰遇其配主也雖旬无咎往有尚

者旬均也俱是陽爻謂之為均非是陰陽相應嫌其有各以其能相
光大故雖均可以无咎而往有嘉尚也故曰雖均无咎往有尚也象

曰過旬災也者言勢若不均則相傾奪既相傾奪則爭競乃興而相
違背災各生焉故曰過旬災也 注過均則爭交斯叛也

正義曰初四應配謂之為交勢若不均則初四之相交於斯乖叛矣
六二豐其至發志也 正義曰豐其蔀者二以陰居陰又處於內

幽闇无所覩見所豐在於覆蔽故曰豐其蔀也蔀者覆曖障光明之
物也日中見斗者二居離卦之中如日正中則至極盛者也處日中

盛明之時而斗星顯見是二之至闇使斗星見明者也處光大之世
而為極闇之行辭日中而斗星見故曰日中見斗也二五俱陰二已

見斗之闇不能自發以自求於五往則得見疑之疾故曰往得疑疾
也然居中復正處闇不邪是有信者也有信以自發其志不困於闇

改獲吉也故曰有孚發若吉也象曰信以發志者雖處幽闇而不為
邪是有信以發其豐大之志故得吉也 九三豐其沛至可用也

正義曰豐其沛日中見沫者沛播慢所以禦盛光也沫微昧之明也
以九三應在上六志在乎陰雖愈於六二以陰處陰亦未見免於闇

也是所以豐在沛日中見沫也處光大之時而豐沛見沫雖愈於豐
蔀見斗然施於大事終不可用假如折其右肱自守而已乃得无咎

故曰折其右肱无咎象曰不可大事者當光大之時可為大事而明
不足故不可為大事也終不可用者凡用事在右肱右肱既折雖有

左在終不可用也 九四豐其蔀者 正義曰豐其蔀者
九四以陽居陰闇同於六二故曰豐其蔀也日中見斗遇其夷主吉

者夷平也四應在初而同是陽爻能相顯發而得其吉故曰遇其夷
主吉也言四之與初交相為主者若賓主之義也若據初適四則以

四為主故曰遇其配主自四之初則以初為主故曰遇其夷主也二

陽體敵兩主均平故初謂四為旬而四謂初為夷也象曰位不當者止謂以陽居陰而位不當所以豐部而闇者也幽不明也者日中盛明而反見斗以辟當光大而居陰也應明而幽闇不明也吉行也者處於陰位為闇已甚更應於陰无由獲吉猶與陽相遇故得吉行也六五來章至有慶也 正義曰六五處豐大之世以陰柔之質來適尊陽之位能自光大章顯其德而獲慶善也故曰來章有慶譽吉也象曰有慶也者言六五以柔氣尊履得其中故致慶譽言也 上六豐其屋至自藏也 正義曰屋者藏陰隱蔽之物也上六以陰處陰極以處外不復於位是深自幽隱絕跡深藏也事同豐厚於屋者也既豐厚其屋而又覆郭其家屋厚家闇蔽郭之甚也雖闚視其戶而闐寂无人棄其所處而自深藏也處於豐大之世隱不為賢治道未濟隱猶可也三年豐道已成而猶不見所以為凶故曰豐其屋郭其家闐其戶闐其无人三歲不覿凶象曰天際翔也者如鳥之飛翔於天際言隱翳之深也自藏也者言非有為而當自藏可以出而不出无事自為隱藏也周易正義卷第九

計九千七百一十字

周易正義卷第十

國子祭酒上護軍曲阜縣開國子孔穎達奉

勅撰

三三 謙 下旅 小亨 旅 貞吉

正義曰旅者客寄之名羈旅之稱失

其本居而寄他方謂之為旅既為羈旅苟求僅存雖得自通非甚光大故旅之為義小亨而已故曰旅小亨羈旅而獲小亨是旅之正吉

故曰旅貞吉也

彖曰旅小至大矣哉

正義曰旅小亨者舉

經文也柔得中乎外而順乎剛止而履乎明是以小亨旅貞吉者此就六五及二體釋旅得亨貞之義柔處於外弱而為客之象若所託

不得其主得主而不能順從則乘此而離散何由得自通而貞吉乎今柔雖處外而得中順陽則是得其所託而順從於主又止而照明

動不履妄故能於寄旅之時得通而正不夫所安也旅之時義大矣哉者此歎美寄旅之時物皆失其所若若能與物為附使旅者獲安

非小才可濟惟大智能然故曰旅之 矣哉 象曰山上至

留獄

正義曰山上有火旅君子以明慎用刑而不留獄者火在



山上逐草而行勞不久留故為旅象又上下二體艮止離明故君子象此以靜止明察審慎用刑而不措言獄訟初六旅瑣瑣至窮災也正義曰旅瑣瑣其所取災者瑣瑣者小卑賤之貌也初六當旅之時最處下極是寄旅不得所安而為斯卑賤之役然則為斯卑賤勞役由其處於窮下故致此災故曰旅瑣瑣其所取災也象曰志窮災志意窮困自取此災也 六二旅即至无尤也 正義曰旅即次懷其資得童僕貞者得位居中體柔承上以此而為寄旅必為主君所安故得次舍懷來資貨又得童僕之正不剛初六賤役故曰旅即次懷其資得童僕貞 象曰終无尤者旅不可以處盛盛則為物所害今惟正於童僕則終无尤也 九三旅焚至義喪也 正義曰旅焚其次喪其童僕貞厲者九三居下體之上下據於二上无其應與二相得是欲自尊而惠施於下也以羈旅之身而為惠下之道是與萌侵權為主君之所疑也為君主所疑則被黜而見害故焚其次舍喪其童僕之正而身危也象曰亦以傷矣者言失其所安亦可悲傷也其義喪者言以旅與下理是喪亡也 注

萌侵權

正義曰言與得政事之萌漸侵奪主君之權勢若齊之田氏故為主所疑也 九四旅于至未快也 正義曰旅于處

得其資斧我心不快者

九四處上體之下不同九三之自尊然

不得其位猶寄旅之人求其次舍不獲平坦之所而得用斧之地言用斧除荆棘然後乃處故曰旅于處得其資斧也求安處而得資斧之地所以其心不快也 六五射雉至上逮也 正義曰射雉

一矢亡終以譽命者羈旅不可以處盛位六五以羈旅之身進居貴位其位終不可保辭之射雉惟有一矢射之而復亡失其矢其雉終不可得故曰射雉一矢亡也然處文明之內能照禍福之幾不乘下以侵權而承上以自保故得終以美譽而見爵命故曰終以譽命也象曰上逮者逮及也以能承及於上故得終以譽命也 上九鳥焚至之聞 正義曰鳥焚其巢旅人先笑後號咷喪牛于易凶者

最居於上如鳥之巢以旅處上必見傾奪如鳥巢之被焚故曰鳥焚其巢也客得上位所以先笑凶害必至故後號咷眾所同疾喪其稼穡之資理在不難故曰喪牛于易物莫之與則傷之者至矣故曰凶

也象曰終莫之聞也者眾所同疾危而不扶至于喪牛于易終无以
一言告之使聞而悟也

三三巽上巽小亨至大人

正義曰巽小亨利有攸往利見大人

者巽者卑順之名說卦云巽入也蓋以巽是象風之卦風行无所不
入故以入為訓若施之於人事能自卑巽者亦无所不容然巽之為
義以卑順為體以容入為用故受巽名矣上下皆巽不為違逆君唱
臣和教令乃行故於重巽之卦以明申命之理雖上下皆巽命令可
行然全用卑巽則所通非大故曰小亨巽悌以行物无違距故曰利
有攸往但能用巽者皆无往不利然大人用巽其道愈隆故曰利見
大人明上下皆須用巽也

彖曰重巽至大人

正義曰重巽

以申命者此卦以卑巽為名以申命為義故就二體上下皆巽以明
可以申命也上巽能接於下下巽能奉於上上下皆巽命乃得行故
曰重巽以申命也剛巽乎中正而志行者雖上下皆巽若命不可從
則物所不與也故又因二五之爻剛而能巽不失其中所以志意得
行申其命令也柔皆順乎剛者剛雖巽為中正柔若不順乎剛何所

申其命乎故又就初四各處卦下柔皆順剛无有違逆所以敎命得

申成小亨以下之義也是以小亨以下舉經結也

注明无違逆

故得小亨

正義曰彖彖併舉小亨利有攸往利見大人以結之

則柔皆順剛之意不專釋小亨二字而注獨言明无違逆故得小亨

者褚氏云夫獻可替否其道乃弘柔皆順剛非大通之道所以文王

繫小亨之辭孔子致皆順之釋案王注上下卦之體皆以巽言之柔

不違剛正是巽義故知皆順之言通釋諸辭也

象曰隨風至行

事

正義曰隨風巽者兩風相隨故曰隨風風既相隨物无不順

故曰隨風巽君子以申命行事者風之隨至非是令初故君子則之

以申命行事也

初六進退至志治也

正義曰進退利武人

之貞者初六處令之初法未宣著體於柔巽不能自決心懷進退未
能從令者也成命齊邪莫善威武既未能從令則宜用武人之正以
整齊之故曰進退利武人之貞也象曰志疑者欲從之則未明其令
欲不從則懼罪及已志意懷疑所以進退也志治也者武非行令所
宜而言利武人者志在使人從治故曰利武人其猶蒙卦初六象曰

利用刑人以正法也 九二巽在至得中也 正義曰巽在

下者九二處巽下體而復以陽居陰卑巽之甚故曰巽在牀下用中

巫紛若吉无咎者史謂祝史巫謂巫覡並是接事鬼神之人也紛若

者盛多之貌卑甚失正則入於過咎人有威勢易為行恭神道无形

多生怠慢若能用居中之德行至卑之道用之於神祇不行之於威

勢則能致之於盛多之吉而无咎過故曰用史巫紛若吉无咎也象

曰得中者用卑巽於神祇是行得其中故能致紛若之吉也

九三頻巽至志窮也 正義曰頻巽吝者頻者頻蹙憂戚之容也

九三體剛居正為四所乘是志意窮屈不得申遂也既處巽時只得

受其屈辱也頻蹙而巽鄙吝之道故曰頻巽吝也 象曰志窮者

志意窮屈所以為吝也 六四悔亡至有功也 正義曰悔亡

田獲三品者六四有乘剛之悔然得位承尊得其所奉雖以柔乘剛

而依尊履正以斯行命必能有功取辭田獵能獲而有益莫善三品

所以得悔亡故曰悔亡田獲三品也三品者一曰乾豆二曰賓客三

曰充君之包廚也象曰有功者田獵有獲以喻行命有功也

九五貞吉至正中也 正義曰九五以陽居陽違於謙巽是悔也

然執乎中正以宣其令物莫之違是由貞正獲吉故得悔亡而无不

利 故曰貞吉悔亡无不利也无初有終者若卒用剛直化不以漸

物皆不說故曰无初也終於中正物服其化故曰有終也先庚三日

後庚三日吉者申命令謂之庚民迷固久申不可卒故先申之三日

令著之後復申之三日然後誅之民服其罪无怨而獲吉矣故曰先

庚三日後庚三日吉也象曰位正中者若不以九居五位則不能以

中正齊物物之不齊无由致吉致吉是由九居五位故舉爻位言之

上九巽在至正乎凶也 正義曰巽在牀下者上九處巽之極巽

之過甚故曰巽在牀下喪其資斧者斧能斬決以喻威斷也巽過則

不能行威命命之不行是喪其所用之斧故曰喪其資斧也貞凶者

失其威斷是正之凶故曰貞凶也象曰上窮者處上窮巽故過在牀

下也正乎凶者正理須當威斷而喪之是正乎凶也

三三統下允亨利貞 正義曰允說也說卦曰說萬物者莫說乎

澤以允是象澤之卦故以允為名澤以潤生萬物所以萬物皆說也

於人事猶人君以恩惠養民民允不說也惠施民說所以爲亨以說說物恐陷諂邪其利在於貞正故曰允亨利貞 彖曰允說至矣哉 正義曰允說也者訓此名也剛中而柔外說以利貞者此就二五以剛居中上六六三以柔處外釋允亨利貞之義也外雖柔說而內德剛正則不畏邪諂內雖剛正而外迹柔說則不憂侵暴只爲剛中而柔外中外相濟故得說亨而利貞也是以順乎天而應乎人者廣明說義合於天人天爲剛德而有柔克是剛而不失其說也今說以利貞是上順乎天也人心說於惠澤能以惠澤說人是下應乎人也說以先民民忘其勞以下歎美說之所致亦申明應人之法先以說豫撫民然後使之從事則民皆竭力忘其從事之勞故曰說以先民民忘其勞也說以犯難民忘其死者先以說豫勞民然後使之犯難則民皆授命忘其犯難之死故曰說以犯難民忘其死也施說於人所致如此豈非說義之大能使民勸勉矣哉故曰說之大民勸矣哉 象曰麗澤至講習 正義曰麗澤兌者麗猶連也兩澤相連潤說之盛故曰麗澤兌也君子以朋友講習者同門曰朋同志

曰友朋友聚居講習道義相說之盛莫過於此也故君子象之以朋友講習也 初九和兌至未疑也 正義曰和兌吉者初九居兌之初應不在一无所私說說之和也說物以和何往不吉故曰和兌吉也象曰行未疑者說不爲諂履斯而行未見疑之者也所以得吉也 九二孚兌至信志也 正義曰孚兌吉悔亡者九二說不失中有信者也說而有信則吉從之故曰孚兌吉也然履失其位有信而吉乃得亡悔故曰孚兌吉悔亡也象曰信志也者失位而得吉是其志信也 六三來兌至不當也 正義曰來兌凶者三爲陽位陰來居之是進來求說故言來兌而以不正求說佞邪之道故曰來兌凶也象曰位不當者由位不當所以致凶也 九四商兌至有慶 正義曰商兌未寧者商商量裁制之謂也夫佞邪之人國之疾也三爲佞說將近至尊故四以剛德裁而隔之使三不得進匡內制外未遑寧處故曰商兌未寧居近至尊防邪隔疾宜其有喜故曰介疾有喜象曰有慶者四能匡內制外介疾除邪此之爲喜乃爲至尊所善天下蒙賴故言有慶也 九五孚于至正當也

正義曰孚于剥有厲者剥者小人道長消君子之正故謂小人為剥也九五處尊正之位下无其應比於上六與之相得是說信於小人故曰孚于剥信而成剥危之道也故曰有厲象曰位正當者以正當之位宜任君子而信小人故以當位責之也上六引兌至未光也正義曰引兌者上六以陰柔之質最在兌後是自靜退不同六三自進求說必須他人見引然後乃說故曰引兌也象曰未光也者雖免躁求之凶亦有後時之失所以經无吉文以其道未光故也

三三

異上下

兌

正義曰渙亨者渙卦名也序卦曰說而

後散之故受之以渙然則渙者散釋之名雜卦曰渙離也此又渙是離散之號也蓋渙之為義小人遭難離散奔進而逃避也大德之人能於此時建功立德散難釋險故謂之為渙能釋險難所以為亨故曰渙亨王假有廟者王能渙難而亨可以至於建立宗廟故曰王假有廟也利涉大川者德洽神人可濟大難故曰利涉大川利貞者大難既散宜以正道而柔集之故曰利貞 彖曰渙亨至有功也

正義曰渙亨者疊經文略舉名德也剛來而不窮柔得位乎外而上

同者此就九二剛德居險六四得位從上釋所以能散釋險難而致亨通乃至利涉大川利貞等也二以剛德來居險中而不窮於險四以柔順得位於外而上與五同內剛无險困之難外柔无違逆之乖所以得散釋險難而通亨建立宗廟而祭享利涉大川而克濟利以正道而鳩民也王假有廟王乃在中者此重明渙時可以有廟之義險難未夷方勞經略今在渙然之中故至於有廟也利涉大川乘木有功者重明用渙可以濟難之事乘木涉川必不沉溺以渙濟難必有成功故曰乘木有功也 注凡剛至利貞也 正義曰凡剛

得暢而无忌回之累者此還言九二居險不窮是剛得暢遂剛既得暢无復畏忌回邪之累也柔履正而同志乎剛者此還言六四得位履正同志乎五也剛德不暢柔不同剛何由得亨通而濟難利貞而不邪乎故言則皆亨利涉大川利貞也注於此言皆者凡有二意一則彖雖疊渙亨二字即以剛來而不窮柔得位乎外而上同釋之下別言王假有廟王乃在中利涉大川乘木有功恐剛來之言惟釋亨德不通在下二則先儒有以剛來不窮釋亨德柔得位乎外釋利貞

故言皆以通之明剛柔皆釋亨以下至于利貞也

注乘木即涉

難也木者專所以涉川也

正義曰先儒皆以此卦坎下巽上以

為乘木水上涉川之象故言乘木有功王不用象直取況喻之義故言此以序之也

象曰風行至上廟 正義曰風行水上渙者

風行水上激動波濤散釋之象故曰風行水上渙先王以享于帝立

廟者先王以渙然無難之時享于上帝以告太平建立宗廟以祭祖

考故曰先王以享于帝立廟也 初六用拯至順也 正義

曰初六處散之初乖散未甚可用馬以自拯拔而得壯吉也故曰用

拯馬壯吉象曰初六之吉順也者觀難而行不與險爭故曰順也

九二渙奔至得願也 正義曰渙奔其机者机承物者也初承於二

謂初為机二俱無應與初相得而初得遠難之道今二散奔歸初故

曰渙奔其机也悔亡者初得散道而二往歸之得其所安故悔亡也

象曰得願者違難奔散願得所安奔初獲安是得其願也 六三

渙其至在外也 正義曰渙其躬無悔者渙之為義內險外安六

三內不比二而外應上九是不固所守能散其躬故得無悔故曰渙

其躬無悔象曰志在外者釋六三所以能渙其躬者正為身在於內

而應在上九是志意在外也六四渙其羣至光大也 正義曰渙

其羣者六四出在坎上已踰於險得位體巽與五合志內掌機密外

宣化命者也能為羣物散其險害故曰渙其羣也元吉渙有丘匪夷

所思者能散羣險則有大功故曰元吉然處上體之下不可自專而

得位承尊憂責復重雖獲元吉猶宜於散難之中有丘墟未平之慮

為其所思故曰渙有丘匪夷所思也象曰光大也者能散羣險而獲

元吉是其道光也 九五渙汗至正位也 正義曰渙汗其

大號者人遇險阨驚怖而勞則汗從體出故以汗喻險阨也九五處

尊履正在號令之中能行號令以散險阨者也故曰渙汗其大號也

渙王居无咎者為渙之主名位不可假人惟王居之乃得无咎故曰

渙王居无咎象曰正位者釋王居无咎之義以九五是王之正位若

非王居之則有咎矣 上九渙其血至遠害也 正義曰渙其

血去逃者血傷也逃遠也上九處於卦上最遠於險不近侵害是

能散其憂傷去而遠出者也故曰渙其血去逃出也无咎者散患於

遠害之地誰將咎之矣故曰无咎象曰遠害者釋渙其血也是居遠害之地故也

三三

坎下節亨苦節不可貞

正義曰節卦名也彖曰節以制度

雜卦云節止也然則節者制度之者節止之義制事有節其道乃亨故曰節亨節須得中為節過苦傷於刻薄物所不堪不可復正故曰苦節不可貞也

彖曰節亨至不害民

正義曰節亨剛柔分

而剛得中者此就上下二體及二五剛中釋所以為節得亨之義也坎剛居上兌柔處下是剛柔分也剛柔分男女別節之大義也二五以剛居中為制之主所以得節節不違中所以得亨故曰節亨剛柔分而剛得中也苦節不可貞其道窮者為節過苦不可為正若以苦節為正則其道困窮故曰苦節不可貞其道窮也說以行險當位以節中正以通者上言苦節不可貞其道窮者止由為節不中則物所不說不可復正其道困窮故更就二體及四五當位重釋行節得亨之義以明苦節之窮也行險以說則為節得中當位以節則可以為正良由中而能正所以得通故曰中正以通此其所以為亨也天地

節而四時成者此下就天地與人廣明節義天地以氣序為節使寒暑往來各以其序則四時功成之也王者以制度為節使用之有道役之有時則不傷財不害民也

象曰澤上至德行

正義曰

澤上有水節者水在澤中乃得其節故曰澤上有水節也君子以制數度議德行者數度謂尊卑禮命之多少德行謂人才堪任之優劣君子象節以制其禮數等差皆使有度議人之德行任用皆使得宜

初九不出至通塞也

正義曰不出戶庭无咎者初九處節之初

將立制度宜其慎密不出戶庭若不慎而泄則民情姦險應之以偽故慎密不失然後事濟而无咎故曰不出戶庭无咎象曰知通塞者識時通塞所以不出也

注為節之初將整離散

正義曰序

卦云物不可以終離故受之以節以此卦承渙之後初九居節之初故曰將整離散而立法度也

九二不出至時極也

正義曰

不出門庭凶若初已制法至二宜宣若猶匿之則失時之極可施之事則遂廢矣不出門庭所以致凶故曰不出門庭凶象曰失時極者極中也應出不出失時之中所以為凶

六三不節至誰咎也

正義曰不節若則嗟若无咎者節者制度之卦處節之時位不可失
六三以陰處陽以柔乘剛失位驕逆違節之道禍將及已以至哀嗟
故曰不節若則嗟若也禍自己致无所怨咎故曰无咎象曰又誰
者由已不節自致禍災又欲怨咎誰乎 六四安節至上道也
正義曰安節亨者六四得位而上順於五是得節之道但能安行此
節而不改變則何往不通故曰安節亨明六三以失位乘剛則失節
而招咎六四以得位承陽故安節而致亨象曰承上道者以能承於
上故不失其道也 九五甘節至位中也 正義曰甘節吉往
有尚者甘者不苦之名也九五居於尊位得正履中能以中正為節
之主則當柔曰節以制度不傷財不害民之謂也為節而无傷害則
是不苦而甘所以得吉故曰甘節吉以此而行所往皆有嘉尚故曰
往有尚也象曰居位中者以居尊位而得中故致甘節之吉也上六
苦節至道窮也 正義曰苦節貞凶悔亡者上六處節之極過節
之中節不能甘以至於苦故曰苦節也為節過苦物所不堪不可復
正正之凶也故曰貞凶若以苦節施人則是正道之凶若以苦節備

身則儉約无妄可得亡悔故曰悔亡也

三三 巽下中孚豚魚至利貞 正義曰中孚豚魚吉者中孚卦名

也信發於中謂之中孚魚者蟲之幽隱豚者獸之微賤人主內有誠
信則雖微隱之物信皆及矣莫不得所而獲吉故曰豚魚吉也利涉
大川利貞者微隱獲吉顯著可知既有誠信光被萬物萬物得宜以
斯涉難何往不通故曰利涉大川信而不正凶邪之道故利在貞也
彖曰中孚至乎天也 正義曰中孚柔在內而剛得中說而巽孚
者此就三四陰柔併在兩體之內二五剛德各處一卦之中及上下
二體說而以巽釋此卦名為中孚之義也柔內剛中各當其所說而
以巽乖爭不作所以信發於內謂之中孚故曰柔在內而剛得中說
而巽孚也乃化邦也者誠信發於內則邦國化於外故曰乃化邦也
豚魚吉信及豚魚也者釋所以得吉由信及豚魚故也利涉大川乘
木舟虛者釋此涉川所以得利以中信而濟難若乘虛舟以涉川也
中孚以利貞乃應乎天者釋中孚所以利貞者天德剛正而氣序不
差是正而信也今信不失正乃得應於天是中孚之盛故須濟以利

貞也象曰澤上至緩死 正義曰澤上有風中孚者風行澤上无

所不周其猶信之被物无所不至故曰澤上有風中孚君子以議獄

緩死者中信之世必非故犯過失為辜情在可恕故君子以議其過

失之獄緩捨當死之刑也 初九虞吉至未變也 正義曰虞

吉有它不燕者虞猶專也燕安也初為信始應在于四得其專一之

吉故曰虞吉既係心於一故更有他來不能與之共相燕安也故曰

有它不燕也象曰志未變者所以得專一之吉以志未改變不更親

於他也 九二鳴鶴至心願也 正義曰鳴鶴在陰其子和之

者九二體剛處於卦內又在三四重陰之下而履不失中是不徇於

外自任其真者也處於幽昧而行不失信則聲聞于外為同類之所

應焉如鶴之鳴於幽遠則為其子和故曰鳴鶴在陰其子和之也

我有好爵吾與爾靡之者靡散也又无偏應是不私權利惟德是與

若我有好爵吾願與爾賢者分散而共之故曰我有好爵吾與爾靡

之象曰中心願者誠信之人願與同類相應得誠信而應之是中心

願也 六三得敵至不當也 正義曰得敵或鼓或罷或法或

歌者六三與四俱是陰爻相與為類然三居少陰之上四居長陰之

下各自有應對而不相比敵之謂也故曰得敵欲進礙四恐其害已

故或鼓而攻之而四履正承尊非已所勝故或罷而退敗也不勝而

退懼見侵陵故或泣而憂悲也四履于順不與物校退不見害故或

歌而歡樂也故曰或鼓或罷或泣或歌也象曰位不當者所以或鼓

或罷進退无恒者止為不當其位妄進故也 六四月幾至類上

也 正義曰月幾望者六四居中孚之時處巽應說得位履順上

之於五内毗元首外宣德化充乎陰德之盛如月之近望故曰月幾

望也馬匹亡无咎者三與已敵進來攻已已若與三校戰則失其所

盛故棄三之類如馬之亡匹上承其五不與三爭乃得无咎故曰馬

匹亡无咎也象曰絕類上者絕三之類不與三爭而上承於五也

九五有孚至正當也 正義曰有孚攣如无咎者攣如者相牽繫

不絕之名也五在信時處於尊位為羣物之主恒須以中誠交物孚

信何可暫舍故曰有孚攣如繫信不絕乃得无咎故曰有孚攣如无

咎也象曰位正當者以其正當尊位故戒以繫信乃得无咎若直以

陽得正位而无有係信則招有咎之嫌也 上九翰音至可長也

正義曰翰音登于天貞凶者翰高飛也飛音者音飛而實不從之謂也上九處信之終信終則衰也信衰則誰起而忠篤內喪華美外揚若鳥之翰音登于天虛聲進聞也故曰翰音登于天虛聲无實正之凶也故曰貞凶象白何可長也者虛聲无實何可久長

三三 艮下小過亨至大吉 正義曰小過亨者小過卦名也王於

大過卦下注云音相過之過恐人作罪過之義故以音之然則小過之義亦與彼同也過於小事謂之小過即行過乎恭喪過乎哀之例是也褚氏云謂小人之行小有過差君子為過厚之行以矯之也如晏子狐裘之比也此因小人有過差故君子為過厚之行非即以過差釋卦名彖曰小過小者過而亨言因過得亨明非罪過故王於大過音之明雖義兼罪過得名止在君子為過行也而周氏等不悟此理兼以罪過釋卦名失之遠矣過為小事道乃可通故曰小過亨也利貞者矯世勵俗利在歸正故曰利貞也可小事不可大事者時世小有過差惟可矯以小事不可正以大事故曰可小事不可大事也

飛鳥遺之音不宜上宜下大吉者借喻以明過厚之行有吉有凶飛鳥遺其音聲哀以求處過上則愈无所適過下則不失其安以譬君子處過差之時為過矯之行順而止之則吉逆而忤鱗則凶故曰飛鳥遺之音不宜上宜下大吉順則執卑守下逆則犯君陵上故以臣之逆順類鳥之上下也 注飛鳥遺其音聲哀以求處 正義

曰遺失也鳥之失聲必是窮迫未得安處論語曰鳥之將死其鳴也哀故知遺音即哀聲也 彖曰小過至下順也 正義曰小過

小者過而亨也者此釋小過之名也并明小過有亨德之義過行小事謂之小過順時矯俗雖過而通故曰小者過而亨也過以利貞與時行也者此釋利貞之德由為過行而得利貞然矯枉過正應時所宜不可常也故曰與時行也柔得中是以小事吉也剛失位而不中是以不可大事也者此就六二六五以柔居中九四失位不中九三得位不中釋可小事不可大事之義柔順之人惟能行小事柔而得中是行小中時故曰小事吉也剛健之人乃能行大事失位不中是行大不中時故曰不可大事也有飛鳥之象焉者釋不取餘物為況

惟取飛鳥者以不宜上宜下有飛鳥之象故也飛鳥遺之音不宜上
宜下大吉上逆而下順者此就六五乘九四之剛六二承九三之陽
釋所以不宜上宜下大吉之義也上則乘剛而逆下則承陽而順故
曰不宜上宜下大吉以上逆而下順也 象曰山上至過乎儉
正義曰山上有雷小過君子以行過乎恭喪過乎哀用過乎儉者雷
之所出本出於地今出山上過其本所故曰小過小人過差失在慢
易奢侈故君子矯之以行過乎恭喪過乎哀用過乎儉也 初六
飛鳥至如何也 正義曰飛鳥以凶者小過之義上逆下順而初
應在上卦進而之逆同於飛鳥无所錯足故曰飛鳥以凶也象曰不
可如何也者進而之逆孰知不可自取凶咎欲如何乎 六二過
其至可過也 正義曰過其祖遇其妣不及其君遇其臣无咎者
過而得之謂之遇六二在小過而當位是過而得之也祖始也謂初
也妣者母之稱六二居內履中而正故謂之妣已過於初故曰過其
祖也履得中位故曰遇其妣也過不至於僭盡於臣位而已故曰不
及其君遇其臣无咎象曰臣不可過者臣不可自過其位也

九三弗過三如何也

正義曰弗過防之者小過之世大者不能

立德故令小者得過九三居下體之上以陽當位不能先過為防至
令小者咸過上六小人最居高顯而復應而從焉其從之也則有殘
害之凶至矣故曰弗過防之從或戕之凶者春秋傳曰在內曰弑在
外曰戕然則戕者皆殺害之謂也言或者不必之辭也謂為此行者
有幸而免也象曰凶如何者從於小人果致凶禍將如何乎言不可
如何也 九四无咎至不可長也 正義曰无咎弗過遇之往

厲必戒勿用永貞者居小過之世小人有過差之行須大德之人防
使无過今九四雖體陽爻而不居其位不防之責責不在已故得无
咎所以无其咎者以其失位在下不能為過厚之行故得遇於无咎
之宜故曰无咎弗過遇之也既能无為自守則无咎有往則危厲故
曰往厲不交於物物亦不與无援之助故危則必自戒慎而已无所
告救故曰必戒以斯而處於羣小之中未足委任不可用之以長行
其正也故曰勿用永貞也象曰位不當者釋所以弗過而遇得免於
咎者以其位不當故也終不可長者自身有危无所告救豈可任之

長以為正也

注夫宴安酖毒不可懷也

正義曰此春秋秋

伐邢管仲勸齊侯救邢為此辭言宴安不救邢比酖鳥之毒不可懷而安之也

六五密雲至已上也 正義曰密雲不雨自我西

郊者小過者小者過於大也六得五位是小過於大陰之盛也陰盛於上而艮止之九三陽止於下是陰陽不交雖復至盛密雲至于西

郊而不能為雨也施之於是柔得過而處尊未能行其恩施廣其風化也故曰密雲不雨自我西郊也公弋取彼在穴者公者臣之極

五極陰盛故稱公也小過之時為過猶小而難未大作猶在隱伏以小過之才治小過之失能獲小過在隱伏者有如公之弋獵取得在穴隱伏之獸也故曰公弋取彼在穴也象曰已上者釋所以密雲不

雨也以艮之陽爻已止於一卦之上而成止故不上交而為雨也注除過至能雨也

正義曰雨者以喻德之惠化也除過差之道在於文德懷之使其自服弋而取之是尚威武尚威武即密雲不雨之義也

上六弗遇至已亢也 正義曰弗遇過之飛鳥離之凶是謂災眚者上六處小過之極是小人之過遂至上極過而不知

限至于亢者也過至於亢无所復遇故曰弗遇過之也以小人之身過而弗遇必遭羅網其猶飛鳥飛而无託必離矰繳故曰飛鳥離之

凶也過亢離凶是謂自災而致眚復何言哉故曰是謂災眚也象曰已亢者釋所以弗遇過之以其已在亢極之地故也

三三 離上下 既濟亨至終亂 正義曰既濟亨小利貞初吉終亂者

濟者濟渡之名既者皆盡之稱萬事皆濟故以既濟為名既萬事皆濟若小者不通則有所未濟故曰既濟亨小也小者尚亨何況于大

則大小剛柔各當其位皆得其所當此之時非正不利故曰利貞也但人皆不能居安思危慎終如始故戒以今日既濟之初雖皆獲吉若不進德脩業至於終極則危亂及之故曰初吉終亂也

彖曰 既濟至道窮也 正義曰既濟亨小者亨也者此釋卦名德既濟之亨必小者皆亨也但舉小者則大者可知所以為既濟也具足為

文當更有一小字但既疊經文略足以見故從省也利貞剛柔正而位當者此就二三四五並皆得正以釋利貞也剛柔皆正則邪不可

行故惟正乃利貞也初吉柔得中者此就六二以柔居中釋初吉也

以柔小尚得其中則剛大之理皆獲其濟物无不濟所以爲吉故曰
初吉也終止則亂其道窮者此正釋戒若能進脩不止則既濟无終
既濟終亂由止故亂終止而亂則既濟之道窮矣故曰終止則亂其
道窮也 象曰水在至豫防之 正義曰水在火上既濟君子
以思患而豫防之者水在火上炊爨之象飲食以之而成性命以之
而濟故曰水在火上既濟也但既濟之道初吉終亂故君子思其後
患而豫防之 初九曳其輪至无咎也 正義曰曳其輪濡其
尾无咎者初九處既濟之初體剛居下是始欲濟渡也始濟未涉於
燥故輪曳而尾濡故云曳其輪濡其尾也但志在棄難雖復曳輪濡
尾其義不有咎故云无咎 六二婦喪至中道也 正義曰婦
喪其茀勿逐七日得者茀者婦人之首飾也六二居中履正處文明
之盛而應乎五陰之光盛者也然居初三之間而近不相得夫以光
盛之陰處於二陽之間近而不相得能无見侵乎故曰婦喪其茀稱
婦者以明自有夫而他人侵之也夫以中道執乎貞正而見侵者物
之所助也處既濟之時不容邪道者也時既明峻衆又助之竊之者

逃竄而莫之歸矣量斯勢也不過七日不須已逐而自得故曰勿逐

七日得象曰以中道者釋不須追逐而自得者以執守中道故也

九三高宗至憊也 正義曰高宗伐鬼方三年克之者高宗者殷

王武丁之號也九三處既濟之時居文明之終履得其位是居衰末

而能濟者也高宗伐鬼方以中興殷道事同此文故取辭焉高宗德

實文明而勢甚衰憊不能即勝三年乃克故曰高宗伐鬼方三年克

之也小人勿用者勢既衰弱君子處之能建功立德故興而復之小

人居之日就危亂必喪邦也故曰小人勿用象曰憊也者以衰憊之

故故三年乃克之 六四繻有至所疑也 正義曰繻有衣袽

終日戒者王注云繻宜曰濡衣袽所以塞舟漏者也六四處既濟之

時履得其位而近不與三五相得如在舟而漏矣而舟漏則濡濕所

以得濟者有衣袽也鄰於不親而得全者終日戒也故曰繻有衣袽

終日戒也象曰有所疑者釋所以終日戒以不與三五相得懼其侵

克有所疑故也 九五東鄰至大來也 正義曰牛祭之盛者

也禴殷春祭之名祭之薄者也九五居既濟之時而處尊位物既濟

矣將何為焉其所務者祭祀而已祭祀之盛莫盛脩德九五履正居中動不為妄脩德者也苟能脩德雖薄可饗假有東鄰不能脩德雖復殺牛至盛不為鬼神歆饗不如我西鄰禴祭雖薄能脩其德故神明降福故曰東鄰殺牛不如西鄰之禴祭實受其福也象曰不如西鄰之時者神明饗德能脩德致敬合於祭祀之時雖薄降福故曰時也吉大來者非惟當身福流後世注沼沚之毛蘋蘩之菜可羞於鬼神正義曰並略左傳之文也注在於合時正義

曰詩云威儀孔時言周王廟中羣臣助祭並皆威儀肅敬甚得其時此合時之義亦當如彼也上六濡其至可久也正義曰濡其首厲者上六處既濟之極則反於未濟若反於未濟則首先犯焉若進而不已必遇於難故濡其首也既被濡首將沒不久危莫先焉故曰濡其首厲也象曰何可久者首既被濡身將陷沒何可久長者也

三三離上未濟亨至无攸利正義曰未濟亨者未濟者未能濟渡之名也未濟之時小才居位不能建功立德拔難濟險若能執柔用中委任賢哲則未濟有可濟之理所以得通故曰未濟亨小狐沆

濟濡其尾无攸利者沆者將盡之名小才不能濟難事同小狐雖能渡水而无餘力必須水沆方可涉川未及登岸而濡其尾濟不免濡豈有所利故曰小狐沆濟濡其尾无攸利也彖曰未濟至剛柔應也正義曰未濟亨柔得中者此就六五以柔居中下應九二

釋未濟所以得亨柔而得中不違剛也與二相應納剛自輔故於未濟之世終得亨通也小狐沆濟未出中也者釋小狐涉川所以必須水沆乃濟以其力薄未能出險之中故也濡其尾无攸利不續終者濡尾力竭不能相續而終至於登岸所以无攸利也雖不當位剛柔應者重釋未濟之義凡言未者今日雖未濟後有可濟之理以其不當其位故即時未濟剛柔皆應足得相拯是有可濟之理故稱未濟不言不濟也象曰火在至居方正義曰火在水上未濟者

火在水上不成亨註未能濟也故由火在水上未濟君子以慎辨物居方者君子見未濟之時剛柔失正故用慎為德辨別眾物各居其方使皆得求其所所以濟也初六濡其至知極也正義曰

濡其尾吝者初六處未濟之初最居險下而欲上之其應進則溺身

濡其尾吝者初六處未濟之初最居險下而欲上之其應進則溺身

濡其尾吝者初六處未濟之初最居險下而欲上之其應進則溺身

濡其尾吝者初六處未濟之初最居險下而欲上之其應進則溺身

濡其尾吝者初六處未濟之初最居險下而欲上之其應進則溺身

濡其尾吝者初六處未濟之初最居險下而欲上之其應進則溺身

濡其尾吝者初六處未濟之初最居險下而欲上之其應進則溺身

濡其尾吝者初六處未濟之初最居險下而欲上之其應進則溺身

如小狐之渡川濡其尾也未濟之始始於既濟之上六也既濟上六
但云濡其首言始入於難未沒其身此言濡其尾者進不知極已沒
其身也然以陰處下非為進亢遂其志者也困則能反故不曰凶不
能豫昭事之幾萌困而後反頌亦甚矣故曰吝也象曰亦不知極者
未濟之初始於既濟之上六初首而不知遂濡其尾故曰不知極也
注不知紀極者 正義曰春秋傳曰聚斂積實不知紀極謂之饗
饗言无休已也 九二屯其輪至行正也 正義曰曳其輪貞
吉者九二居未濟之時處險難之內體剛中之質以應於五五體陰
柔委任於二令其濟難者也經綸屯蹇任重憂深故曰曳其輪曳其
輪者言其勞也循難在正然後得吉故曰曳其輪貞吉也象曰中以
行正者釋九二失位而稱貞吉也位雖不正以其居中故能行正也
六三未濟至不當也 正義曰未濟征凶者六三以陰柔之質失
位居險不能自濟者也身既不能自濟而欲自進求濟必喪其身故
曰未濟征凶也利涉大川者二能拯難而已比之若能棄已委二則
沒溺可免故曰利涉大川象曰位不當者以不當其位故有征則凶

九四貞吉至志行也

正義曰居未濟之時履失其位所以為悔

但出險難之外居文明之初以剛健之質接近至尊志行其正正則
貞吉而悔亡故曰貞吉悔亡正志既行靡禁其威故震發威怒用伐
鬼方也然處文明之初始出於險其德未盛不能即勝故曰三年也
五以柔順文明而居尊位不奪物功九四既克而還必得百里大國
之賞故曰有賞於大國也象曰志行者釋九四失位而得貞吉悔亡
者也以其正志得行而終吉故也 六五貞吉至暉吉也

正義曰貞吉无悔者六五以柔居尊處文明之盛為未濟之主故必

正然後乃吉吉乃得无悔故曰貞吉无悔也君子之光者以柔順文
明之質居於尊位有應於二是能付物以能而不自役有君子之光
華矣故曰君子之光也有孚吉者付物以能而无疑焉則物竭其誠
功斯克矣故曰有孚吉也象曰其暉吉者言君子之德光暉著見然
後乃得吉也上九有孚至不知節也 正義曰有孚于飲酒无咎

者上九居未濟之極則反於既濟既濟之道則所任者當也所任者
當則信之无疑故得自逸飲酒而已故曰有孚于飲酒无咎濡其首

者既得自逸飲酒而不知其節則濡首之難還復及之故曰濡其首
也有孚失是者言所以濡首之難及之者良由信任得人不要事廢
故失於是矣故曰有孚失是也象曰亦不知節者釋飲酒所以致濡
首之難以其不知止節故也

周易正義卷第十

一萬一千七百四十字

