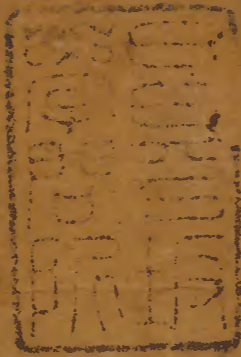


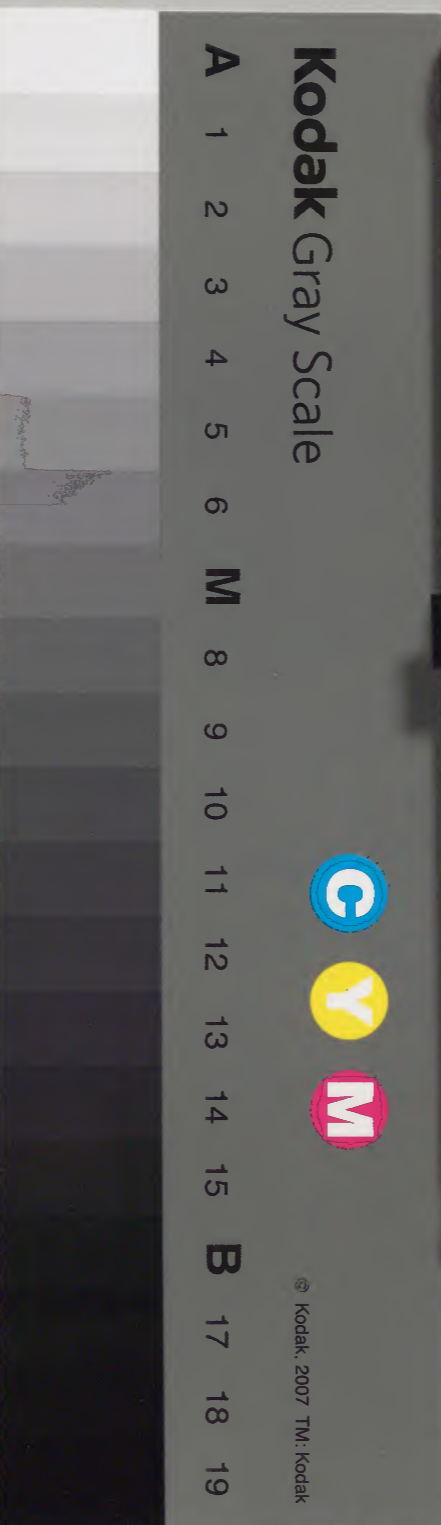
# 隋書

志十二之四



内閣文庫			
函	冊	號	類
二〇	二〇	四九	漢書

内閣文庫	
番號	漢 5049
冊數	20 ( 5 )
函號	280 68



綴じ部(喉部分)の文字など開きが不鮮明な箇所あり



志第十二

隋書漢學文庫

太尉揚州都督監國史大柱國趙國公臣長孫無忌等奉勅撰

律曆中

夫曆者紀陰陽之通變極往數以知來可以迎  
日授時先天成務者也然則懸象著明莫大於  
二曜氣序還復無信於四時日月相推而明生  
矣寒暑迭進而歲成焉遂能成天地之文極乾  
之變天數五地數五五位相乘而各有合天  
數二十有五地數三十凡天地之數五十有五

所以成變化而行鬼神也。乾之策二百一十有六，兌之策一百四十有四，凡三百六十以當晷之日也。至乃陰陽迭用，剛柔相摩，四象既陳，八卦成列，此乃造文之元始。創曆之厥初者，歟。洎乎炎帝分八節，軒轅建五部，少昊以鳳鳥司曆，顓頊以南正，司天陶唐則分命和仲，夏后乃備陳鴻範，湯武革命咸率舊章。然文質既殊，正朔斯革，故天子置日官，諸侯有田御，以和萬國，以辨三辰。至於寒暑晦明之徵，陰陽生殺之數，啓閉升降之紀，消息盈虛之節，皆應躔次而不淫，遂得該浹生靈，堪輿天地，開物成務，致遠鉤深。周德既衰，史官廢職，疇人分散，機祥莫理。秦兼天下，頗推五勝，自以獲水德之瑞，以十月爲正。漢氏初興，多所未暇，百有餘載，猶行秦曆。至于孝武改用夏正，時有古曆六家，學者疑其紕繆。劉向父子咸加討論，班固因之採以爲志。光武中興，未能詳考，逮于永平之末，乃復改行四分。七十餘年，儀式方備，其後復命劉洪、蔡邕共修。

律曆司馬彪用之以續班史當塗受命亦有史  
官韓翊創之於前楊偉繼之於後咸遵劉洪之  
術未及洪之深妙中左兩晉迭有增損至於西  
涼亦爲部法事迹糾紛未能詳記宋氏元嘉何  
承天造曆迄于齊末相仍用之梁武初興因循  
齊舊天監中年方改行宋祖冲之甲子元曆陳  
武受禪亦無創改後齊文宣用宋景業曆西魏  
入關行李業興曆逮於周武帝乃有甄鸞造甲  
寅元曆遂參用推步爲大象之初太史上士馬

顯又上景寅元曆便即行用迄于開皇四年乃  
改用張賓曆十七年復行張胃玄曆至于義寧  
今采梁天監以來五代損益之要以著于篇云  
梁初因齊用宋元嘉曆天監三年下詔定曆負  
外散騎侍郎祖暉奏曰臣先在晉已來世居此  
職仰尋黃帝至今十二代曆元不同周天斗分  
踈密亦異當代用之各垂一法宋大明中臣先  
人考古法以爲正曆垂之于後事皆符驗不可  
改張八年暉又上疏論之詔使太史令將匠道

秀等候新舊二曆氣朔交會及七曜行度起八年十一月訖九年七月新曆密舊曆踈暄乃奏稱史官今所用何承天曆稍與天垂緯緒參差不可承案被詔付靈臺與新曆對課踈密前期百日并又再申始自去冬終于今朔得失之效並已月別啓聞夫七曜運行理數深妙一失其源則歲積彌爽所上脫可施用宜在來正至九年正月用祖冲之所造甲子元曆頒朔至大同十年制詔更造新曆以甲子爲元六百一十九爲章歲一千五百三十六爲日法一百八十二年冬至差一度月朔以遲疾定其小餘有三大二小未及施用而遭侯景亂遂寢陳氏因梁亦用祖冲之曆更無創改

後齊文宣受禪命散騎侍郎宋景業叶圖讖造天保曆景業奏依握誠圖及元命包言齊受錄之期當魏終之紀得乘三十五以爲蔀應六百七十六以爲章文宣大悅乃施用之期曆統曰上元甲子至天保元年庚午積十一萬五百六

算外章歲六百七十六度法二萬三千六百六十斗分五千七百八十七曆餘十六萬二千二百六十一至後主武平七年董峻鄭元俤立議非之曰宋景業移閏於天正退命於冬至交會之際承二大之後三月之交妄減平分臣案景業學非探蹟識殊深解有心改作多依舊章唯寫子換母頗有變革妄誕穿鑿不會真理乃使日之所在差至八度節氣後天閏先一月朔望虧食既未能知其表裏遲疾之曆步又不可以

傍通妄設平分虛退冬至虛退則日數減於周年平分妄設故加時差於異日五星見伏有違二旬遲疾逆留或乖兩宿軌筭之術妄刻水旱今上甲寅元曆並以六百五十七為率二萬二千三百三十八為部五千四百六十一為斗分甲寅歲甲子日為元紀又有廣平人劉孝孫張孟賓二人同知曆事孟賓受業於張子信並棄舊事更制新法又有趙道嚴準晷影之長短定日行之進退更造盈縮以求虧食之期劉孝孫

以百一十九爲章八千四十七爲紀九百六十  
六爲歲餘甲子爲上元命日度起虛中張孟賓  
以六百一十九爲章四萬八千九百爲紀九百  
四十八爲日法萬四千九百四十五爲斗分元  
紀共命法略旨遠日月五星並從斗十一起盈  
縮轉度陰陽分至與漏刻相符共日影俱合循  
轉無窮上拒春秋下盡天統日月虧食及五星  
所在以二人新法考之無有不合其年說于敬  
禮及曆家豫刻日食踈密六月戊申朔太陽虧  
劉孝孫言食於卯時張孟賓言食於申時鄭元  
偉董峻言食於辰時宋景業言食於巳時至日  
食乃於卯辰之間其言皆不能中爭論未定遂  
屬國亡

西魏入關尚行李業與正光曆法至周明帝武  
成元年始詔有司造周曆於是露門學士明克  
讓麟趾學士庾季才及諸日者採祖暅舊議通  
簡南北之術自斯已後頗覩其謬故周齊並時  
而曆差一日克讓儒者不處日官以其書下于

太史及武帝時甄鸞造天和曆上元甲寅至天和元年景戌積八十七萬五千七百九十二筭外章歲三百九十一部法二萬三千四百六十九日法二萬九萬一百六十朔餘十五萬三千九百九十一分五十七百三十一會餘九萬三千五百一十六曆餘二十六萬八百三十冬至斗十五度參用推步終於宣政元年六象元年太史上士馬顯等又上景寅元曆抗表奏曰臣案九章五紀之旨三統四分之說咸以節宣發

歛考詳畧緯布政授時以爲皇極者也而乾維難測斗憲易差盈縮之期致舛咎徵之道斯應寧止虵或乘龍水能沴火因亦玉羊掩曜金鷄喪精王化關以盛衰有國由其隆替曆之時義於斯爲重自炎漢已還迄於有魏運經四代事涉千年日御天官不乏於世命元班朔互有公改驗近則疊壁應辰經遠則連珠失次義難循舊其在茲乎大周受圖膺錄牢籠萬古時夏乘殷斟酌前代曆變壬子元用甲寅高祖武皇帝



索隱探賾盡性窮理以爲此曆雖行未臻其妙爰降詔旨博訪時賢并勅太史上士馬顯等更事刊定務得其宜然術藝之士各封異見凡所上曆合有八家精麤踳駁未能盡善去年冬孝宣皇帝乃詔臣等監考踈密更令同造謹案史曹舊簿及諸家法數棄短取長共定今術開元發統肇自景寅至於兩曜虧食五星伏見叅校積時最爲精密庶鐵炭輕重無失寒燠之宜灰箭飛浮不爽陰陽之度上元景寅至大象元年

已亥積四萬一千五百五十四筭上日法五萬三千五百六十三亦名部會法章歲四百四十八斗分三千一百六十七部法一萬二千九百九十二章中爲章會法日法五萬三千五百六十三曆餘二萬九千六百九十三會日百七十三會餘一萬六千六百一十九冬至日在斗十二度小周餘盈縮積其曆術別推入部會分用陽率四百九十九陰率九每十二月下各有日月蝕轉分推步加減之乃爲定蝕大小餘而求

加時之正其術施行時高祖作輔方行禪代之事欲以符命曜于天下道士張賓揣知上意自云玄相洞曉星曆因盛言有代謝之徵又稱上儀表非人臣相由是大被知遇恒在幕府及受禪之初擢賓為華州刺史使與儀同劉暉驃騎將軍董琳索盧縣公劉祐前太史上士馬顯太學博士鄭元偉前保章上士任悅開府掾張徹前滄邊將軍張膺之校書郎衡洪建太史監候粟相太史司曆郭翟劉宣兼算學博士張乾叙

門下叅人王君瑞荀隆伯等議造新曆仍令太常卿盧賁監之賓等依何承天法微加增損四年二月撰成奏上高祖下詔曰張賓等存心算數通洽古今每有陳聞多所啓沃畢功表奏具已披覽使後月復育不出前晦之宵前月之餘罕留後朔之日減朏就朏懸殊舊準月行表裏厥途乃異日交弗食由循陽道驗時轉算不越纖豪逖聽前修斯祕未啓有一於此寔為精密宜頒天下依法施用張賓所造曆法其要以上



元甲子巳巳巳來至開皇四年歲在甲辰積四百一十二萬九千一算上

部法一十萬二千九百六十

章歲四百三十九

章月五千三百六

通月五百三十七萬二千二百九

日法一十八萬一千九百二十

斗分二萬五千六十三

會月一千二百九十七

會率二百二十一

會數一百一十半

會分一十一億八千七百二十五萬八千一百八十九

會日法四千二十萬四千三百二十

會日百七十三

餘五萬六千一百四十三

小分一百一十

交法五億一千二百一十萬四千八百

交分法二千八百一十五

陰陽曆一十三

餘十一萬二百六十三

小分二千三百二十八

朔差二

餘五萬七千九百二十一

小分九百七十四

蝕限一十二

餘八萬一千三百三

小分四百三十三半

定差四萬四千五百四十八

周日二十七

餘一十萬八百五十九 亦名少大法

木精曰歲星合率四千一百六萬三千八百八十九

火精曰熒惑合率八千二十九萬七千九百二十六

土精曰鎮星合率三千八百九十二萬五千四百一十三

金精曰太白合率六千一十一萬九千六百五十五

水精曰辰星合率一千一百九十三萬一千一百二十五

張賓所創之曆既行劉孝孫與冀州秀才劉焯

並稱其失言學無師法刻食不中所駁凡有六  
 條其一云何承天不知分閏之有失而用十九  
 年之七閏其二云賓等不解宿度之差改而冬  
 至之日守常度其三云連珠合璧七曜須同乃  
 以五星別元其四云賓等唯知日氣餘分恰盡  
 而為立元之法不知日月不合不成朔旦冬至  
 其五云賓等但守立元定法不須明有進退其  
 六云賓等唯識轉加大餘二十九以為朔不解  
 取日月合會准以為定此六事微妙曆數大綱  
 聖賢之通術而暉未曉此寔管窺之謂也若乃  
 驗影定氣何氏所優賓等推測去之彌遠合朔  
 順天何氏所劣賓等依據循彼迷蹤蓋是失其  
 菁華得其糠粃者也又云魏明帝時有尚書郎  
 楊偉修景初曆乃上表立義駁難前非云加時  
 後天食不在朔然觀楊偉之意故以食朔為真  
 未能詳之而制其法至宋元嘉中何承天著曆  
 其上表云月行不定或有遲疾合朔月食不在  
 朔望亦非曆之意也然承天本意欲立合朔之

萬曆二十三年

隋書志卷十一

十一

三百二十胡李

術遭皮延宗飾非致難故事不得行至後魏獻  
帝時有龍宜弟復修延興之曆又上表云日食  
不在朔而習之不廢據春秋書食乃天之驗朔  
也此三人者前代善曆皆有其意未正其書但  
曆數所重唯在朔氣朔爲朝會之首氣爲生長  
之端朔有告籛之文氣有郊迎之典故孔子命  
曆而定朔旦冬至以爲將來之範今孝孫曆法  
並按明文以月行遲疾定其合朔欲令食必在  
朔不在晦二之日也縱使頻月一小三大得天  
之統大抵其法有三今列之云

第一勘日食證恒在朔引詩云十月之交朔日  
辛卯日有食之今以甲子元曆術推算符合不  
差春秋經書日合三十五二十七日食經書有  
朔推與甲子元曆不差八食經書並無朔字左  
氏傳云不書朔官失之也公羊傳云不言朔者  
食二日也穀梁傳云不言朔者食晦也今以甲  
子元曆推算俱是朔日丘明受經夫子於理尤  
詳公羊穀梁皆臆說也

春秋左氏隱公三年二月己巳日有食之推合己巳朔

莊公十八年春三月日有食之推合壬子朔

僖公十二年三月庚午日有食之推合庚午朔

十五年夏五月日有食之推合癸未朔

襄公十五年秋八月丁未日有食之推合丁巳朔

前後漢及魏晉四代所記日食朔晦及先晦都

合一百八十一今以甲子元曆術推之並合朔

日而食

前漢合有四十五食三食並先晦一日二十二食並皆朔日十食並是朔日

後漢合有七十四食三十七食並皆朔晦日二十七食並皆朔日

魏合有十四食四食並皆晦日十食並皆朔日

晉合有四十八食二十五食並皆晦日二十三食並皆朔日

第二勘度差變驗

尚書云日短星昴以正仲冬即是唐堯之時冬

至之日日在危宿合昏之時昴正午案竹書紀

年堯元年景子今以甲子元曆術推算得合堯

時冬至之日合昏之時昴星正午漢書武帝太

初元年丁丑歲落下閏等考定太初曆冬至之

日日在牽牛初今以甲子元曆術筭即得斗末  
 牛初矣晉時有姜岌又以月食驗於日度知冬  
 至之日日在斗十七度宋文帝元嘉十年癸酉  
 歲何承天考驗乾度亦知冬至之日日在斗十  
 七度雖言冬至後上三日前後通融只合在斗  
 十七度但堯年漢日所在既殊唯晉及宋所在  
 未改故知其度理有變差至今大隋甲辰之歲  
 考定曆數象以稽天道知冬至之日日在斗十  
 三度

第三勘氣影長驗

春秋緯命曆序云魯僖公五年正月壬子朔旦  
 冬至今以甲子元曆術推筭得合不差宋書元  
 嘉十年何承天以上圭測影知冬至已差三日  
 詔使付外考驗起元嘉十三年為始畢元嘉二  
 十年八年之中冬至之日恒與影長之日差校  
 三日今以甲子元曆術推筭但是冬至之日恒  
 與影長之日符合不差詳之如左

十三年景子





天正十八日曆注冬至

十五日影長

即是今曆冬至日

十四年丁丑

天正二十九日曆注冬至

二十六日影長

即是今曆冬至日

十五年戊寅

天正十一日曆注冬至

陰無影可驗

今曆八日冬至

十六年己卯

天正二十一日曆注冬至

十八日影長

即是今曆冬至日

十七年庚辰

天正二日曆注冬至

十月二十九日影長

萬曆十三年

曆書

曆書

十五

二百二

羅相

即是今曆冬至日

十八年辛巳

天正十三日曆注冬至

十一日影長

即是今曆冬至日

十九年壬午

天正二十九日曆注冬至

陰無影可驗

今曆二十二日冬至

二十年癸未

天正六日曆注冬至

三日影長

即是今曆冬至日

于時新曆初頒賓有寵於高祖劉暉附會之被  
升為太史令二人叶議共短孝孫言其非毀天  
曆率意迂恠焯又妄相扶證惑亂時人孝孫焯  
等竟以他事斥罷後賓死孝孫為掖縣丞委官  
入京又上前後為劉暉所詰事寢不行仍留孝

孫直太史累年不調寓宿觀臺乃抱其書弟子  
輿櫬來詣闕下伏而慟哭執法拘以奏之高祖  
異焉以問國子祭酒何妥言其善即日擢授  
大都督遣與賓曆比較短長先是信都人張胃  
玄以算術直太史玄未知名至是與孝孫共短  
賓曆議論鋒起久之不定至十四年七月上令  
參問日食事楊素等奏太史凡奏日食二十有  
五唯一晦三朔依尅而食尚不得其時又不知  
所起他皆無驗胃玄所尅前後妙衷時起分數  
合如符契孝孫所尅驗亦過半於是高祖引孝  
孫胃玄等親自勞徠孝孫因請先斬劉暉乃可  
定曆高祖不憚又罷之俄而孝孫卒楊素牛弘  
等傷惜之又薦胃玄上召見之胃玄因言日長  
景短之事高祖大悅賞賜甚厚令與參定新術  
劉焯聞胃玄進用又增損孝孫曆法更名七曜  
新術以奏之與胃玄之法頗相乖爽袁充與胃  
玄害之焯又罷至十七年胃玄曆成奏之上付  
楊素等校其短長劉暉與國子助教王頗等執

舊曆術迭相駁難與司曆劉宜援據古史影等  
駁胃玄云命曆序僖公五年天正壬子朔旦冬  
至左氏傳僖公五年正月辛亥朔日南至張賓  
曆天正壬子朔冬至合命曆序差傳一日張胃  
玄曆天正壬子曆合命曆序差傳一日甲寅冬  
至差命曆序二日差傳三日成公十二年命曆  
序天正辛卯朔旦日至張賓曆天正辛卯朔冬  
至合命曆序張胃玄曆天正辛卯朔合命序曆  
二日壬辰冬至差命曆序一日昭公二十年春  
秋左氏傳二月己丑朔日南至準命曆序庚寅  
朔旦日至張賓曆天正庚寅朔冬至並合命曆  
序差傳一日張胃玄曆天正庚寅朔合命曆序  
差傳一日二日辛卯冬至差命曆序一日差傳  
二日宜案命曆序及春秋左氏傳並閏餘盡之  
歲皆須朔旦冬至若依命曆序勘春秋三十七  
食合處至多若依左傳合者至少是以知傳爲  
錯今張育玄信情置閏命曆序及傳氣朔並差  
又宋元嘉冬至影有七張賓曆合者五差者二

亦在前一日張胄玄曆合者三差者四在後一  
 日元嘉十二年十一月甲寅朔十五日戊辰冬  
 至日影長張賓曆合戊辰冬至張胄玄曆己巳  
 冬至差後一日十三年十一月己酉朔二十六  
 日甲戌冬至日影長張賓曆癸酉冬至差前一  
 日張胄玄曆合甲戌冬至十五年十一月丁卯  
 朔十八日甲申冬至日影長二曆並合甲申冬  
 至十六年十一月辛酉朔二十九日己丑冬至  
 日影長張賓曆合己丑冬至張胄玄曆庚寅冬  
 至差後一日十七年十一月乙酉朔十日甲午  
 冬至日影長張賓曆合甲午冬至張胄玄曆乙  
 未冬至差後一日十八年十一月己卯朔二十  
 一日己亥冬至日影長張賓曆合己亥冬至張  
 胄玄曆庚子冬至差後一日十九年十一月癸  
 卯朔三日乙巳冬至影長張賓曆甲辰冬至差  
 前一日張胄玄曆合乙巳冬至又周從天和元  
 年景戌至開皇十五年乙卯合得冬夏至日影  
 一十四張賓曆合得者十差者四三差前一日

一差後一日張胄玄曆合者五差者九八差後  
 一日一差前一日天和二年十一月戊戌朔三  
 日庚子冬至日影長張賓曆合庚子冬至張胄  
 玄曆辛丑冬至差後一日二年十一月壬辰朔十  
 四日乙巳冬至日影長張賓曆合乙巳冬至張  
 胄玄曆景午冬至差後一日建德元年十一月  
 己亥朔二十九日丁卯冬至日影長張賓曆景  
 寅冬至差前一日張胄玄曆合丁卯冬至二年  
 五月景寅朔三日戊辰夏至日影短張賓曆己

巳夏至差後一日張胄玄曆庚午夏至差後二  
 日三年十一月戊午朔二十日丁丑冬至日影  
 長張賓曆合丁丑冬至張胄玄曆戊寅冬至差  
 後一日六年十一月庚午朔二十三日壬辰冬  
 至日影長張賓曆合壬辰冬至張胄玄曆癸巳  
 冬至差後一日宣政元年十一月甲午朔五日  
 戊戌冬至日影長兩曆並合戊戌冬至開皇四  
 年十一月己未朔十一日己巳冬至日影長張  
 賓曆合己巳冬至張胄玄曆庚午冬至差後一

日五年十一月甲寅朔二十二日乙亥冬至日  
 影長張賓曆甲戌冬至差前一日張胃玄曆合  
 庚辰冬至七年五月乙亥朔九日癸未夏至日  
 影短張賓曆壬午夏至差前一日張胃玄曆合  
 癸未夏至十一月壬申朔十四日乙酉冬至日  
 影長張賓曆合乙酉冬至張胃玄曆景戌冬至  
 差後一日十一月己卯朔二十八日景  
 午冬至日影長張賓曆合景午冬至張胃玄曆  
 丁未冬至差後一日十四年十一月辛酉朔日

冬至張賓曆合十一月辛酉朔旦冬至張胃玄  
 曆十一月辛酉朔二日壬戌冬至差後一日建  
 德四年四月大乙酉朔三十日甲寅月晨見東  
 方張賓曆四月大乙酉朔三十日甲寅月晨見  
 東方張胃玄曆四月小乙酉朔五月大甲寅朔  
 月晨見東方宜案影極長為冬至影極短為夏  
 至二至自古史分可勘者二十四其二十一有  
 影三有至日無影見行曆合一十八差者六旅  
 騎尉張胃玄曆合者八差者一十六二差後二

日一十四差後一日又開皇四年在洛州測冬至影與京師二處進退絲毫不差周天和已來案驗並在後更檢得建德四年晦朔東見張胃玄曆五月朔日月晨見東方今十七年張賓曆閏七月張胃玄曆閏五月又審至以定閏胃玄曆至既不當故知置閏必乖見行曆四月五月頻大張胃玄曆九月十月頻大爲胃玄朔弱頻大在後晨故朔日殘月晨見東方宜又案開皇四年十二月十五日癸卯依曆月行在鬼三度時加酉月在卯上食十五分之九虧起西北今伺候一更一籌起食東北角十五分之十至四籌還生至二更一籌復滿五年六月三十日依曆太陽虧日在七星六度加時在午少強上食十五分之一半強虧起西南角今伺候日乃在午後六刻上始食虧起西北角十五分之六至未後一刻還生至五刻復滿六年六月十五日依曆太陰虧加時酉月在卯上食十五分之九半弱虧起西南當其時陰雲不見月至辰已雲裏



見月已食三分之一虧從東北即還雲合至巳  
午間稍生至午後雲裏斃見巳復滿十月二十  
日丁丑依曆太陽虧日在斗九度時加在辰少  
弱上食十五分之九強虧起東北角今候所見  
日出山一丈辰二刻始食虧起正西食三分之  
二辰後二刻始生入巳時三刻上復滿十年三  
月十六日癸卯依曆月行在氐七度時加戌月  
在辰太半上食十五分之七半強虧起東北今  
候月初出卯南帶半食出至辰初三分可食二  
分許漸生辰未巳復滿見行曆九月十六日庚  
子月行在胃四度時加丑月在未半強上食十  
分之三半強虧起正東今伺候月以午後二刻  
食起正東須臾如南至未正上食南畔五分之  
四漸生入申一刻半復滿十二年七月十五日  
巳未依曆月行在室七度時加戌月在辰太強  
上食十五分之十二半弱虧起西北今伺候一  
更三籌起西北上食准三分之一強與曆注同  
十三年七月十六日依曆月在申半強上食十

五分之半弱虧起西南十五日夜從四更候月  
五更一籌起東北上食半強入雲不見十四年  
七月一日依曆時加已弱上食食十五分之十  
二半強至未後三刻日乃食虧起西北食半許  
入雲不見食頃暫見猶未復生因即雲鄣十五  
年十一月十六日庚午依曆月行在井十七度  
時加亥月在已半上食十五分之九半強虧西  
比其夜一更四籌後月在辰上起食虧東南至  
二更三籌月在已上食三分之二許漸生至三  
更一籌月在景上復滿十六年十一月十六日  
乙丑依曆月行在井十七度時加丑月在未太  
弱上食十五分之十二半弱虧起東南十五日  
夜伺候至三更一籌月在景上雲裏見已食十  
五分之三許虧起正東至丁上食既後從東南  
生至四更三籌月在未末復滿而胃玄不能盡  
中迭相駁難高祖惑焉踰時不決會通事舍人  
顏慙楚上書云漢落一闕改顛項曆作太初曆  
云後八百歲此曆差一日語在胃玄傳高祖欲

神其事遂下詔曰朕應運受圖君臨萬寓思欲興復聖教恢弘令典上順天道下授人時搜揚海內廣延術士旅騎尉張胄玄理思沉敏術藝宏深懷道白首來上曆法今與太史舊曆並加勘審仰觀玄象參驗璿機胄玄曆數與七曜符合太史所行乃多疏舛羣官博議咸以胄玄爲密太史令劉暉司曆郭翟劉宜驍騎尉任悅徃經修造致此垂繆通直散騎常侍領太史令庾

季才太史丞邢雋司曆郭遠曆博士蘇榮曆功教傅雋成珍等既是職司須審踈密遂虛行此

曆無所發明論暉等情狀已合科罪方共飾非護短不從正法季才等附下同上義實難容於是暉等四人元造詐者並除名季才等六人容隱姦慝俱解見任胄玄所造曆法付有司施行擢拜胄玄爲負外散騎侍郎領太史令胄玄進表充互相引重各擅一能更爲延譽胄玄言充曆妙極前賢充言胄玄曆術冠於今古胄玄學祖冲之兼傳其師法自茲厥後尅食頗中其開

皇十七年所行曆術命冬至起虛五度後稍覺其踈至大業四年劉焯卒後乃敢改法命起虛七度諸法率更有增損朔終義寧今錄戊辰年所定曆術著之于此云自甲子元至大業四年戊辰百四十二萬七千六百四十四年算外

章歲四百一十

章閏百五十一

章月五千七十一

日法千一百四十四

月法三萬三千七百八十三

辰法二百八十六

歲分一千五百五十七萬二千九百六十三

度法四萬二千六百四十

没分五百一十九萬一千三百一十一

没法七萬四千五百二十一

周天分一千五百五十七萬四千四百六十六

斗分一萬八百八十六

氣法四十六萬九千四十

氣時法一萬六百六十 周日二十七

日餘一千四百一十三 周通七萬二百九

周法二千五百四十八

推積月術置入元已來至所求年以章月乘之

如章歲得一為積月餘為閏餘閏餘三百九十

不在其月  
如積月

推月朔弦望術以月法乘積月如法得一為積

日餘為小餘以六十去積日餘為大餘命以甲

子筭外為所求年天正月朔日天正月者建子  
月也今為去年

十一月凡朔小餘五百  
加太餘七小餘四百三

十七太  
凡四分一為少  
二為半三為太小餘滿日法去之從大

餘滿六十去之命如前為上弦日又加得望下

弦後月朔朔餘滿五百三十七其月大減者小

推二十四氣術以月法乘閏餘又以章歲乘朔

小餘加之如氣法得一為日命朔筭外為冬至

日不盡者以十一約之為日分求次氣加日十

五日分九千三百一十五小分一小分滿八從

日分一日分滿度法從日一如月大小去之日

不滿月筭外為次氣日其月無中氣者為閏

二十四氣

損益率

盈縮數

冬至十一月中

益七十

縮初

小寒十二月中

益三十五

縮七十

大寒十二月中

益三十五

縮百五

立春正月節

益二十

縮百三十

雨水正月中

益二十

縮百六十

啓蟄二月節

益三十五

縮百九十

春分二月中

損五十五

縮二百二十五

清明三月中

損三十五

縮一百七十五

穀雨三月中

損四十

縮百二十五

立夏四月中

損三十

縮八十五

小滿四月中

損五十五

縮五十五

芒種五月節

益六十五

盈初

夏至五月中

益五十五

盈六十五

小暑六月中

益四十

盈百二十

大暑六月中

益二十五

盈百六十

立秋七月中

益五

盈百八十五

處暑七月中

益三十

盈百九十

四百六十八  
三百六十六胡孝

白露八月節 益四十 盈二百二十

秋分八月中 益六十 盈二百六十

寒露九月節 損五十五 盈二百

霜降九月中 損五十 盈百四十五

立冬十月節 損四十五 盈九十五

小雪十月中 損四十 盈五十

大雪十一月節 損十 盈十

求朔望入氣盈

以入氣日筭乘損益率如十五得一餘八已上

從一以損益盈縮數為定盈縮其入氣日十五

筭者如十六得一餘半法已上亦從一以下皆

准此

推土王術

如分至日二千七日分一萬六千七百六十七

小分九小分滿四十從日分十滿去如前即分

至後土始王日

推沒日術

其氣有小分者以水乘日分內小分又以十五

萬曆二十三年

隋書志卷十二  
百五十六胡李

乘之以減沒分無小分者以百二十乘日分以減之滿沒法為日不盡為日分以其氣去朔日加之去命如前

求次沒

加日六十九日分四萬九千三百七十二日分滿沒法從日去命如前

推入遲疾曆術

以周通去朔積日餘以周法乘之滿周通又去之餘滿周去得一日餘為日餘即所求年天正

朔筭外夜半入曆日及餘

求次月

大月加二日小月加一日日餘皆千一百三十

五滿周日及日餘去之

求次日加一滿去如前

求朔望加時入曆術

以四十九乘朔小餘滿二十二得一為日餘不盡為小分以加夜半入曆日及餘分

求次月加日一餘二千四百八十六小分二十

萬曆二十二年刊

曆書卷十二

三十一



一滿去如前即次月入曆日及餘

求望加日十四日餘千九百四十九小分二十

一半滿去如前為望入曆日及餘

曆日轉分轉法 益損率 盈縮積分 差法

一日六百一退六 益二百四十八 盈初 五千六百

二百五百九十五退七 益二百一十八 盈 六千萬五千 二千五百九十九 五千五百四

三百五百八十八退八 益一百七十九 盈 一千一百四十四萬一 千六百七十八 五千四百七

四百五百八十退九 益一百四十二 盈 一百五十九萬 八千一百一十七 五千三百九

五百五百七十一退九 益一百三 盈 一百九十六萬 五千三百

六百五百六十二退九 益六十二 盈 二千二百萬四 千九百九十五 五千二百一

七百五百五十三退十 益二十二 盈 二百三十八萬三 千九百九十四 五千一百二

八百五百四十三退十 損二十三 盈 二百三十四 萬三十三 五千二十

九百五百三十三退九 損六十八 盈 二百三十八萬 一千六百七十二 四千九百二

十百五百二十四退八 損一百八 盈 二百二十萬八 千九百一十一 四千八百三

十百五百一十六退七 損一百四十四 盈 一百九十三萬 三千一百九十 四千七百九

十一百五百九退七 損一百七十六 盈 一百五十六萬 九千九百四十七 四千六百九

十二百五百二退六 損二百七 盈 一百一十八萬八 千六百二十八 四千六百十

十三百九十六進二 損二百三十四 盈 五十九萬一千 二百二十七 四千五百五

十五萬九千八百 進六 益二百二十五 縮 四千八百一十四 四千五百七十

十六萬五千四百 進七 益一百九十八 縮 五十七萬七千九百七十五 四千六百四

十七萬五千一百 進八 益一百六十七 縮 一百八萬二千四百九十六 四千七百

十八萬五千九 進八 益一百三十一 縮 一百五十萬六千九百三十七 四千七百半

十九萬五千七 進九 益九十五 縮 二百八十三萬九千八百五十八 四千八百半

二十萬五千六 進九 益五十四 縮 二百八萬二千一百五十九 四千九百半

二十一萬五千五 進十 益十四 縮 二百二十一萬九千七百 五千四十

二十二萬五千五 進九 損三十一 縮 二百二十五萬五千一百八十一 五千一百四十

二十三萬五千四 進九 損七十一 縮 二百一十七萬 五千二百四十

二十四萬五千三 進八 損一百一十二 縮 一百九十九萬四千三百八十三 五千三百二十

二十五萬五千一 進八 損一百四十八 縮 一百七十萬九千五百四十四 五千四百

二十六萬五千九 進六 損一百八十四 縮 一百二十三萬二千一百八十五 五千四百半

二十七萬五千五 進五 損二百十六 縮 八十六萬五千三百六 五千五百半

二十八萬六千 進一 損二百三十三 縮 三十二萬八千七百八十七 五千五百九

推朔望加時定日及小餘術

以入曆日餘乘所入曆所日損益率以損益盈縮積分如差法而一為定積分如差法乃與入氣定盈縮皆以盈減縮加本朔望小餘不足減



者加日法乃減之加時在往日加之滿日法者去之則在來日餘為定小餘無食者不須氣盈縮

角十二度 亢九度 氏十五度 房五度

心五度 尾十八度 箕十一度

東方七宿七十五度

斗二十六度 牛八度 女十二度 虛十度

危十七度 室十六度 壁九度

北方七宿九十八度

奎十六度 婁十二度 胃十四度 昂十一度

畢十六度 嘴二度 參九度

西方七宿八十度

井三十三度 鬼四度 柳十五度 星七度

張十八度 翼十八度 軫十七度

南方七宿百一十二度

推日度術

置入元至所求年以歲分乘之為通實滿周天分去之餘如度法而一為積度不盡為度分命

度以虛七度宿次去之經斗去其分度不滿宿  
 度以虛七度宿次去之經斗去其分度不滿宿  
 筭外即所求年天正冬至日所在度及分以冬  
 至去朔日以減分度數分不足減者減度一加  
 度法乃減之命如前即天正朔前夜半日所在  
 度及分須求朔共度者用去定  
用日數減之俟後所須  
 求次月大月加度三十小月加度二十九宿次  
 去去其分

求次日加度一去命如前

求朔望加時日所在度術

各以定小餘乘章歲滿十一為度分以加其前

夜半度分滿之去如前凡朔加時  
日月同度

求轉分以千四十約度分不盡為小分

求望加時月所在度術

置望加時日所在度及分加度一百八十二轉  
 分二十五小分七百五十三小分滿千四十從  
 轉分一轉分滿四十一從度去命如前經斗去  
 轉分十小分四百六十六

求月行遲疾日轉定分術

以夜半入曆日餘乘轉差滿周法得一為變左  
以進為退減日轉分為定分

推朔望夜半月定術

以定小餘乘所入曆日轉定分滿日法得一為  
分分滿四十一為度各以減加時月所在度即  
各其前夜半定度

求次日以日轉定分加轉分滿四十一從度去

命如前朔日不用前加  
推五星術

木數千七百萬八千三百三十二四分

火數三千三百二十五萬六千二十六

土數千六百一十二萬一千七百六十七

金數二千四百八十九萬八千一百四十七

水數四百九十四萬一千九十八

木終日三百九十八 日分三萬七千六

火終日七百七十九 日分三萬九千

土終日三百七十八 日分三千八

萬曆二十三年

隋書志卷十一

三十五

附書志卷三十一 三百〇二沈一龍

金終日五百八十三 日分三萬九千二百九十七  
晨見伏三百二十七日分同

水終日百一十五 日分三萬七千四百九十  
八晨見伏六十三日分同

夕見伏二百五十六日  
夕見伏五十二日

### 求星見術

置通實各以數去之餘以減數其餘如度法得

一為日不盡為日分即所求年天正冬至後晨

平見日及分 其金水以夕見伏日去之  
得者餘為夕平見日及分

### 求平見見月日置冬至

至後日數及分加之分滿度法從日起天正月  
依大小去之不滿月者為去朔日命日算卯即

星見所在日月及分

求後見各以終日及分加之滿去如前 其金水  
各以晨

夕加之滿去如前加  
晨得夕加夕得晨

木平見在春分前者以三千三百四十乘去大

寒後十日數以加平見分滿法之以為定見日

及分立秋後者以四千二百乘去寒露日加之

滿同前春分至清明均加四日後至立夏五日

以後至芒種加六日均至立秋小雪前者以七

千四百乘去寒露日數以減平見日分冬至後者以八千三百乘去大寒後十日數以減之小雪至冬至均減八日爲定見日數初見伏去日各十四度

火平見在雨水前以二萬六千八百八十乘去大寒日數在立夏後以萬三千四百四十乘去立秋日數以見日分滿去如前雨水至立夏均加二十九日小雪前以萬一千五百八十乘去處暑日數冬至後以三萬四千三百八十乘去大寒日數滿去如前以減之小雪至冬至均減二十五日初見伏去日各十七度

土平見在處暑前以萬二千三百七十乘去大暑日數白露後以八千三百四十乘去霜降日數以加見日分滿如前處暑至白露均加九日小寒前以四千九百八十乘去霜降日數小寒至立春均減九日立春後減八日啓蟄後去七氣別去一至穀雨去三夏至後十日去一至大暑去盡初見伏去日各十七度

金晨平見在立春前者以四千一百二十乘去  
小滿後以乘去夏至日數以加見日分滿均加  
三日立秋前以乘去冬至日數滿去如前以減  
之立秋至小雪均減三百夕平見在啓蟄前以  
六千三百九十乘去小雪日數清明後以六千  
二百九十乘去芒種日數滿去如前以減之啓  
蟄至清明均減九日處暑前以六千二百九十  
乘去夏至日數寒露以六千二百九十乘去大  
雪日數以加之處暑至寒露均加九日初伏去  
日各十一度

水晨平見在雨水後立夏前者應見不見啓蟄  
至雨水去日十八度外四十六度內晨有木火  
土金一星已上者見無者不見立夏至小滿去  
日度如前晨有木火土金一星已上者見無者  
亦不見從霜降至小雪加一日冬至至小寒減  
四日立春至雨水減三日冬至前一去三二去  
二三去一夕平見在處暑後霜降前者應見不  
見立秋至處暑夕有星去日如前者見無者亦



不見霜降至立冬夕有星去日如前者見無者亦不見從穀雨至夏至減二日初見伏去日各十七度

行五星法

置星定見之前夜半日所在宿度筭及分各以定見日分如其分滿度法從又以星初見去日度數晨減夕加之滿去如前即星初見所在度及分

求次日各加一日所行度及分有小分者各日

數為母小分滿其母去從分分滿度法從度行

有益疾遲者副置一日行分留者因前退則減各以其分疾遲損乃加之

之伏不注度順行出斗去其分退行入斗先加

分訖皆以千四十約分為太分以四十一為母

木初見順日行萬六千一百一十八分日益遲六十分一百一十四日行十九度萬三千八百三十二分而留二十六日乃退日六千一百一十八十四日退十二度八百四分又留二十五日三萬七千六百一十二分小分四乃順初日行三

千八百三十七分日益疾六十分百一十四日  
行十九度萬三千七百一十八分而伏

土初見順日行三千八百一十四分八十三日  
行七度萬八千八十二分而留三十八日乃退

日二千五百六十三分百日退六度四百六十  
分又留三十七日三千八百四十七分乃順日

三千八百一十三分八十三日行七度萬七千  
九百九十九分如初乃伏

伏初見已後各如其法

推益各一

冬至初

二百四十一日

行百六十三度

二日損一 盡百二十八日 百七十七日

行九十九度 盡百六十一日同

三日損一 盡百八十二日 百七十日

行九十二度 盡百八十八日同

三日益一 盡二百二十七日 百八十三日

行一百五度

二日益一 盡二百四十九日 百九十四日

萬曆二十三年刊

附書志卷十二

四一

行百一十六度

一日益一

盡三百一十日

二百五十五口

行百七十七度

盡三百四十七日同

二日損一

盡三百六十五日

復二百四十一日

行百七十七度

見在雨水前以見去小寒日數小滿後以去大

暑日數三約之所得減日為定日雨水至小滿

均去二十日為定日已前皆前疾日數及度數

各計冬至後日數依損益之為定日數及度數

蓋為大寒至立秋差行餘平行處暑至白露皆

去定皆度六日白露至寒露初日行半度四十

置日數減一以三十乘之

日行二十度餘日及餘度續同前

加平行一日 差行者日益遲六十分各盡其日

度而遲初日行二萬六百分日益遲百分六十

日行二十四度三萬五千六百四十分

其前去度六者

此遲初日加四千二百六十 而留十三日

前去日者

四分六十分日行三十度分同

奇從後留 乃退日萬二千八十二分六十分

退十七度四十分又留十二日三萬九千四百

六十六分又順遲初日行萬四千七百分日益

疾百分六十日行二十四度分同前此遲在立

加一日行分四千二百六十而後疾

損益 冬至初 二百二十四日

行百三十六度

一日損一 盡三十七日 百七十七日

行九十九度

二日損一 盡五十五日 一百六十七日

行八十九度 盡七十九日同

三日益一 盡百四十日 百八十四日

行百六度

一日益一 盡百九十日 二百三十七日

行百五十九度

一日益一 盡二百日 二百五十七日

行百七十九度

一日益一 盡二百一十日 二百六十七日

行百八十九度 盡二百五十九日同

二日損一 盡三百六十五日 復一百二十四日

行百三十六度

後遲加六度者此後疾去度為定度已前皆後疾日數及度數其在立夏至小暑至立秋盡四十日行二十度計餘日及度從前法前法皆平行亦如前各盡其日度而伏

金晨初見乃退日半度十日退五度而留九日乃順遲差行先遲日益五百分四十日行三十

度小暑前以去芒種日數十四減一度立冬後以去大雪日數十日減一度小暑至立冬均減二度為定度大雪至芒種不加減求初日以

度小寒後十日日益日度各一至雨水二十一日復十五日行十五度均至春分後十日減一至小滿

十五疾百七十日行二百四度前順遲減度者為定度求一日行度分者以百七十日一日度以減定度餘乘度法加百七十得一為一日平

行度晨伏東方夕初見順疾百七十日行二百

四度夏至前以見去小滿日數六日加一度大暑均加五度為定度白露至清明差行純度日益遲百分清明至白露平行求一日平行周晨疾求差行以五十乘百六平行日一度十五

萬曆二十三年刊

清書志卷十一

四

日行十五度

冬至後十日減日度各一至 益

一至大暑復十五日行十五度均至立秋後六日 益

一至大雪復十五日 順遲差行先疾日益五百

分四十日行三十度 前初度者此依數減之求

為加 又留九日乃退日半度十日退五度而夕

伏西方

水晨初見留六日順遲日行萬六百六十分四

日行一度 大寒至雨水平行日一度十日行十

度 大寒後二日去日度各一疾日行一度三萬

八千三百七十六分十日行十九度 者減此分

萬二千七百九十二 晨伏東方夕初見順疾日

行一度三萬八千三百七十六分十日行十九

度 小暑至白露減萬二千七百 平行日一度十

日行十度 大暑後二日去日度各一 遲行日萬

六百六十分四日行一度 疾減萬二千七百九

又留六日夕伏西方

推交會術

會通千六十四萬六千七百二十九

朔差九十萬七千五十七

望差四十五萬三千五百二十八半

單數五百三十二萬三千三百六十四半

時法三萬二千六百四

望數五百七十七萬六千八百九十三

外限四百八十六萬九千八百三十六

內限千一十九萬三千二百半

中限五百六十四萬九千四百四半

次限千三十二萬六百八十九

推入交法

以會通去積月餘以朔望差乘之滿會通又去

之餘為所求年天正朔入交餘

求望數加之滿如前

求次月以朔差加之滿去如前

推交道內外及先後去交術

其朔望在啓蟄前以一千三百八十乘去小寒

日數在穀雨雨水以乘去芒種日數為氣差以

加之啓蟄至穀雨均加六萬三千六百滿會通

之餘為定餘其小寒至春分立夏至芒種朔直

時已上皆不加朔入交餘如望差望數已下中

限已上有星伏木土去見十日外火去見四十

日外金晨伏去見二十二朔望在白露前者以

九日乘去小暑日數在立冬後者以千七百七

十乘去大雪日數以減之白露至立冬均減五

萬五千不足減者加會通乃減之餘為定餘朔

交餘如外限內限已上單數次限定餘不滿單

已上有星伏如前者不減氣差數者為在外滿去之餘在內其餘如望差已下

外限已上望則月食在內者朔則日其餘如望

為去後交餘如時法得一然為去交時數

推月食加時術

置食定日小餘三之如辰法得一辰命以子筭

外即所在辰不盡為時餘四之如法無所得為

辰初一為少二為半三為太又不盡者三之如

法得一為強以并少為少強并半為半強并太

為太強得二強者為少弱并少為半弱并半為

太弱并太為辰末此加時謂食四

推日食四時術

時月在衝也

萬曆二十三年刊



置食定日小餘秋三月內道去交八時已上加  
二十四十二已上加四十八春三月內道去交  
七時已上加二十四乃以三乘之如辰法得一  
辰以命子算外即所在辰不盡為時餘副置時  
餘仲辰不滿半辰減半辰以上云半辰季辰者  
直加半辰孟春者減辰法餘加半辰為差率  
又置去交時數三已下加三六已下加二九已  
下加一九已上依數十二已上從十二以乘差

率如十四得一為時差子半至卯半半半至酉  
半以加時餘卯半至午半酉半至子半以減時

餘加之滿辰法去之進一辰餘為定時餘乃如

月食法子午卯酉為仲辰戌丑未為季寅申巳

亥為孟日出前入後各二三乘氣時法得一命

子算外為時

求外道日食法

去交一時內者食夏去交二時內加時在南方

三辰者食若去至十二時內去交六時內者亦

食若去春分三日內後交二時內秋分三日內

先交二時內者亦食先交二時內值盈二時外  
及後交二時內值縮二時外亦食諸志交三時內  
星伏如前者食  
求內道日不食法

加時南方三辰五月朔先交十三時外六月朔  
後交十三時外不食啓蟄至穀雨先交十三時  
值縮加時在未以西者不食處暑至霜降後交  
十三時外值盈加時在巳以東者不食

求月食分

春後交秋先交冬後交皆去不食餘一時不足  
去者食既餘以三萬二百三十五為法得一為  
不食分不盡者半法已上為半強已下為半弱  
以減十五餘為食分

推日食分術

在秋分前者以去夏至日數乘二千以減去交  
餘餘為不食餘不足減者反減十八萬四千餘  
為不食餘亦減望差為定法其交值縮並  
不減望差直以望差為定法在啓  
蟄後者以去夏至日數乘千五百以減之秋分  
至啓蟄均減十八萬四千不足減者如前大寒

至小滿去後交五時外皆去不食餘二時時差  
減者先交減之後交加之不足減者食既值加  
先交減之不足減者食

求所起內道西北虧東北外道西南虧東南十

三分以上正左起虧皆據甚時月則行上起

氣 日出 日入

冬至 辰六十八刻 申七刻

小寒 辰三十分 申七刻

大寒 卯八刻 酉一分

立春 卯七刻 酉二刻

啓蟄 卯六刻 酉一刻

雨水 卯五刻 酉三刻

寒露 卯三刻 酉四刻

春分 卯二刻 酉五刻

秋分 卯一刻 酉六刻

白露 卯八分 酉七刻

處暑 卯二分 酉八刻

立夏 寅八刻 戌七刻

小滿 寅七刻 戌六刻

大暑 寅六刻 戌五刻

芒種 寅五刻 戌四刻

萬曆二十二年

隋書志卷十一

五十一 二百二十五 陽

小暑  
夏至

寅七刻

分四十

戌

分五十

求日出入所在術

以所入氣辰刻及分與後氣辰刻及分相減餘  
乘入氣日筭如十五得一以損益所入氣依刻  
及分爲定刻

乙卯四月十日一見

林學士

志第十二

律曆中

隋書十七

志第十三

隋書十八

太尉揚州都督監修國史上柱國趙國公臣長孫無忌等奉勅撰

律曆下

開皇二十年表充奏日長影短高祖因以曆事  
付皇太子遣更研詳著日長之候太子徵天下  
曆筭之士咸集于東宮劉焯以太子新立復增  
修其書名曰皇極曆駁正甯玄之短太子頗嘉  
之未獲考驗焯爲太學博士負其精博志解甯  
玄之印官不滿意又稱疾罷歸至仁壽四年焯

萬曆二十二年刊

隋書志卷十一

一

言**胄**之誤於皇太子其一曰張**胄**玄所上見行曆日月交蝕星度見留雖未盡善得其大較官至五品誠無所愧但因人成事非其實錄就而討論違舛甚衆其二曰**胄**玄弦望晦朔違古且踈氣節閏候乖天爽命時不從子半晨前別爲後日日躔莫悟緩急月遂妄爲兩種月度之轉輒遺盈縮交會之際意造氣差七曜之行不循其道月星之度行無出入應黃反赤當近更遠虧食乖準陰陽無法星端不協殊璧不同盈縮失倫行度愆序去極中啓漏應有而無食分先後彌爲煩碎測今莫審考古莫通立術之踈不可紀極今隨事糾駁凡五百三十六條其三曰**胄**玄以開皇五年與**李**文琮於張賓曆行之後本州貢舉即齋所造曆擬以上應其曆在鄉陽流布散寫甚多今所見行與焯前曆不異玄前擬獻年將六十非是忽迫倉卒始爲何故至京未幾即變同焯曆與舊懸殊焯作於前玄獻於後捨已從人異同暗會且孝孫因焯**胄**玄後附

孝孫曆術之文又皆是孝孫所作則元本偷竊  
 事甚分明恐胄玄推諱故依前曆為駁凡七十  
 五條并前曆本俱上其四曰玄為史官自奏虧  
 食前後所上多與曆違今筭其乖舛有一十三  
 事又前與太史令劉暉等校其踈密五十四事  
 云五十三條新計後為曆應密於舊見用筭推  
 更踈於本今糾發並前凡四十四條其五曰胄  
 玄於曆未為精通然孝孫初造皆有意徵天推  
 步事必出主不是空文徒為意斷其六曰卓以

開皇三年奉勅修造顧循記注自許精微秦漢  
 以來無所與讓尋聖人之迹悟曩哲之心測七  
 曜之行得三光之度正諸氣朔成一曆象會通  
 今古符允經傳稽於庶類信而有徵胄玄所違  
 焯法皆合胄玄所闕今則盡有隱括始終謂為  
 總備仍上啓曰自木鐸寢聲緒言成燼羣生蕩  
 析諸夏沸騰曲枝雲滂疇官雨絕曆紀壞廢千  
 百年矣焯以庸鄙謬禘甄擢專精藝業耽翫數  
 象自力羣儒之下冀觀聖人之意開皇之初奉

萬曆二十二年刊

勅條撰性不諧物功不克終猶被胄玄竊為已  
 法未能盡妙協時多爽尸官亂日實 皇猷請  
 徵胄玄答驗其長短焯又造曆家同異名曰稽  
 極大業元年著作郎王劭諸葛穎二人因入侍  
 宴言劉焯善曆推步精審證引陽明帝曰知之  
 久矣仍下其書與胄玄參校胄玄駁難云焯曆  
 有歲率月率而立定朔月有三大三小案歲率  
 月率者平朔之章歲章月也以平朔之率而求  
 定朔直三小者首似成三五為十母直三大者  
 增三五為十六也較其理實並非十五之正故  
 張衡及何承天創有此意為難者執數以校其  
 率率皆自敗故不克成今焯為定朔則須除其  
 平率然後為可互相駁難是非不決焯又罷歸  
 四年駕幸汾陽宮太史奏曰日食無效帝召焯  
 欲行其曆袁充方幸於帝左右胄玄共排焯曆  
 又會焯死曆竟不行術士咸稱其妙故錄其術  
 云

甲子元距大隋仁壽四年甲子稱一百萬八千

萬曆二十二年刊

隋書卷之三十三

三

八百四十筭

歲率六百七十六

月率八千三百六十一

朔日法千二百四十一

朔實三萬六千六百七十七

旬周六十

朔晨百三半

日千元五十二

盈汎十六

虧總十七

推經朔術

置入元距所求年月率乘之如歲率而一為積  
月不滿為閏衰朔實乘積月滿朔日法得一為  
積日不滿為朔餘旬周去積日不盡為日即所  
求年天正經朔日及餘

求上下弦望加經朔日七餘四百七十五小即  
上弦經日及餘又加得望下弦及後月朔就徑

萬曆二十二年刊

曆書卷之三

四書志卷之三

四

三百六



求望者加日十四餘九百五十半下弦加日二十二餘百八十四餘九百五十半下弦加五十九每月加閏衰二十大即各其月閏衰也

凡月建子爲天正建丑爲地正建寅爲人正即以人正爲正月統求所起本於天正若建歲曆從正月始氣候月星所值節度雖有前却並亦隨之其前地正爲十二月天正爲十一月并諸氣度皆屬往年其日之初亦從星起晨前多少

具歸作日若氣在夜半之後量影以多日爲正諸因加者各以其餘減法殘者爲全餘若所

之餘滿全餘以上皆增全一而加之減其全餘即因餘少於全餘者不增全加皆得所求分度亦爾凡日不全爲餘積以成餘者曰杪度不全爲分積以成分者曰箴其有不成杪曰麼不成箴曰么其分餘杪箴皆一爲小二爲半三爲大四爲全加滿全者從一其三分者一爲少二爲太若加者杪箴成法分餘滿法從日度一百度有所滿則從去之而日命以日辰者滿旬周則

亦除命有連分餘杪箴者亦隨全而從去其日  
度雖滿而分杪不滿者未可從去仍依本數若  
減者杪蔑不足減分餘一加法而減之分餘不  
足減者加所從去或前日度乃減之即其名有  
總而日度全及分餘共者須相加除當皆連全  
及分餘共加除之若須相乘有分餘者母必通  
全內子乘訖報除或分餘相并母不同者子乘  
而并之母相乘爲法其并滿法從一爲全此即  
齊同之法無余爲分餘而有不成若列有杪蔑  
法乘而又法除得杪箴數已爲杪箴及正有分  
餘而所不成不復須者須過半從一無半棄之  
若分餘其母不等須變相通以彼所法之母乘  
此而分餘而此母除之得彼所須之子所有杪  
箴者亦法乘不滿此母又除而得其數麼么亦  
然其所除去而有不盡全則謂之不盡亦曰不  
如其不成全全乃爲不滿分餘杪蔑更曰不成  
凡以數相減而有小及半太須相加減同於分  
餘法者皆以其母三四除其氣度日法以半及

太大本率二二三乘之少小即須因所除之數隨  
 其分餘而加減焉秋分後春分前為盈汎春分  
 後秋分前為虧總須取其數汎總為名指用其  
 時春分為主虧日分後盈日分前凡所不見皆  
 放於此

氣日法四萬六千六百四十四

歲數千七百三萬六千四百六十六半

度準三百四十八

約率九  
 氣辰三千八百八十七

餘通八百九十七

妙法四十八

麼法五

推氣術

半閏衰乘朔實又準度乘朔餘加之如約率而  
 一所得滿氣日法為去經朔日不滿為氣餘以  
 去經朔日即天正月冬至恒日定餘乃加夜數  
 之半者減日一滿者因前皆為定日命日甲子

算外即定冬至日其餘如半氣辰千九百四十  
三半以下者為氣加子半後也過以上先加此  
數乃氣辰而一命以辰算外即氣所在辰十二  
辰外為子初以後餘也又十二乘辰餘四為小  
太亦曰少

五為半少

六為半

七為半太

八為大少亦曰太

九為太

十為大太

十一為窮辰少  
其又不成法者半以上為進以下為退

前為強進以配後為弱即初不成一而有退者  
謂之沾辰初成十一而有進者謂之窮辰未旦  
其名有重者則於間可以加之命辰通用其餘  
辨日分辰而判諸日因別亦皆準此因冬至有  
減日者還加之每加日十五餘萬一百九十杪  
三十七即各次氣恒日及餘諸月齊其閏衰如  
求冬至法亦即其月中氣恒日去經朔數其求  
後月節氣恒日如次之求前節者減之

月氣 躔衰 衰總 陟降率 遲速數

十一月 大雪 增二十八 先端 陟五十 速本

十二月 小寒節 增二十四 先二十八 陟五十三 速五十

正月 大寒中 增二十 先五十二 陟三十六 速九十三

立春節 增二十 先七十二 陟三十六 速一百二十九

雨水 增二十 先九十二 陟四十三 速一百六十五

立春節 增二十八 先一百一十六 陟五十 速二百

春分中 增二十八 先一百四十四 陟五十一 速二百五十八

清明節 增二十八 先一百一十六 降四十三 速二百八

穀雨中 增二十八 先九十二 降三十六 速一百六十五

立夏節 增二十 先七十二 降三十六 速一百二十九

芒種節 增二十八 先後端 降四十三 速九十三

夏至中 增二十八 後端 降五十一 速五十

小暑節 增二十 後五十二 降五十一 速九十

處暑中 增二十四 後九十二 降四十四 速九十三

白露節 增二十八 後一百一十六 降五十一 速二百八

秋分中 增二十八 後一百四十四 降五十一 速二百五十八

寒露節 增二十八 後一百一十六 降四十三 速二百八

霜降中 增二十 後九十二 降三十六 速一百六十三

立冬節 增二十 後七十二 降三十六 速一百二十九

小雪中 增二十四 後五十二 降四十三 速九十三

大雪節 增二十八 後二十八 降五十一 速五十

冬至中 增二十八 後二十八 降五十一 速五十

推每日遲速數術

見求所在氣陟降率并後氣率半之以日限乘

而汎總除得氣末率又日限乘二率相減之殘

汎總除為總差其總差亦日限乘而汎總除為

高曆二十五年刊

別差率前少者以總差減末率爲初率乃別差  
加之前多者即以總差加末率皆爲氣初日陟  
降數以別差前多者日減前少者日加初數得  
每日數所曆推定氣日隨筭其數陟加降減其  
遲速爲各遲速數其後氣無同率及有數同者  
皆因前末以末數爲初率加總差爲末率及差  
漸加初率爲每日數通計其秒調而御之求月  
朔弦望應平會日所入遲速各置其經餘爲辰  
以入氣長或之末率前少之初率日限爲入限以  
乘其氣前多之末率前少之初率日限而一爲  
總率其前多者入限減汎總之殘乘總差汎總  
而一爲入差并於總差入限乘倍日限除以總  
率前少者入限再乘差別日限自乘倍而除亦  
加總率皆爲總數乃以陟加降減其氣遲速數  
爲定即速加遲減其經餘各其月平會日所入  
遲速定日及餘求每日所入先後各置其氣躔  
衰與衰總皆以餘通乘之所乃躔衰如陟降衰  
總如遲速數亦如求遲速法即得每所入先後

及定數

求定氣其每日所入先後數即為氣餘其所曆日皆以先加之以後減之隨筭其日通准其餘滿一恒氣即為二至後一氣之數以加一如法用別其日而命之又筭其次每相加命各得其定氣日及餘也亦以其先後已通者先減後加其恒氣即次氣定日及餘亦因別其日命以甲子各得所求

求土王距四立各四氣外所入先後加減滿二日餘八千一百五十四秒十麼除所滿日外即土始王日

求候日定氣即初候日也三除恒氣各為平候日餘亦以所入先後數為氣餘所曆之日皆以先加後減隨計其日通準其餘每滿其平以加氣日而命之即得次候日亦筭其次每相加命又得末候及次氣日

氣 初候 次候 末候 夜半漏 昏去中星

冬至 虎始交 芸始生 荔挺出 二十七刻分 八十二度轉分

小寒 蚯蚓結 麋角解 水泉動 二十七刻<sub>六</sub> 八十三度<sub>六</sub>

大寒 鴈北向 鵲始巢 雉始雊 二十六刻<sub>六</sub> 八十五度<sub>六</sub>

立春 雞始乳 東風解凍 蟄蟲始振 二十五刻<sub>九</sub> 八十七度<sub>九</sub>

雨水 魚上冰 獺祭魚 鴻雁來 二十四刻<sub>九</sub> 九十度<sub>八</sub>

驚蟄 始雨水 桃始華 倉庚鳴 二十三刻<sub>七</sub> 九十六度<sub>三</sub>

春分 鷹化為鳩 玄鳥至 雷始發聲 二十二刻<sub>五</sub> 一百度<sub>七</sub>

清明 電始見 蟄蟲咸動 蟄蟲啟戶 二十一刻<sub>二</sub> 百五度<sub>一</sub>

穀雨 桐始華 田鼠為駕 虹始見 二十刻<sub>二</sub> 百九度<sub>五</sub>

立夏 萍始生 戴勝降桑 蟬鳴 十九刻<sub>一</sub> 百十二度<sub>二</sub>

芒種 靡草死 小暑至 螳螂生 十七刻<sub>九</sub> 百六度<sub>六</sub>

夏至<sub>夜早</sub> 鶡始鳴 反三無聲 鹿角解 十七刻<sub>七</sub> 百天度<sub>四</sub>

小暑 蟬始鳴 半夏生 木堇榮 十七刻<sub>九</sub> 百十度<sub>六</sub>

大暑 溫風至 蟋蟀居壁 鷹乃學習 十八刻<sub>三</sub> 百十六度<sub>九</sub>

立秋 腐草為螢 土潤溽暑 涼風至 十九刻<sub>一</sub> 百三度<sub>五</sub>

處暑 白露降 寒蟬鳴 鷹祭鳥 二十刻<sub>三</sub> 百九度<sub>九</sub>

白露 天地始肅 暴風至 鴻雁來 二十刻<sub>三</sub> 百五度<sub>一</sub>

秋分 玄鳥歸 群鳥養羞 雷始收聲 二十刻<sub>五</sub> 百度<sub>七</sub>

萬曆二十三年

陽明志卷十三



寒露 蟄蟲附戶 殺氣盛 陽氣始衰 二千刻<sup>七十</sup> 九十六度<sup>三</sup>

霜降 水始涸 鴻雁來賓 雀水為蛤 二千四刻<sup>九十</sup> 九十度<sup>三</sup>

立冬 菊有黃華 豺祭獸 水始冰 二千五刻<sup>九十</sup> 八十七度<sup>三</sup>

小雪 地始凍 雉水為蜃 虹藏不見 二千六刻<sup>九十</sup> 八十五度<sup>六</sup>

大雪 冰益壯 地始坼 曷旦鳴 二千七刻<sup>二十</sup> 八十三度<sup>六</sup>

倍夜半之漏得夜刻也以減百刻不盡為晝刻

每減晝刻五以加夜刻即其晝為日見夜為不

見刻數刻分以百為母

夜日出入辰刻十二餘百刻十二餘百刻得辰

亥數為法半不見刻以半辰加之為日出實又

加日出見刻為日入實如法而一命子筭外即

所在辰不滿法為刻及分

求辰前餘數氣朔日法乘夜半刻百而一即其

餘也

求每日刻差每氣準為十五日全刻二百二十

五為法其二至各前後於二分而數因相加減

間皆六氣各盡於四立為三氣至與前日為一

乃每日增太又各二氣每日增少其末之氣每

萬曆二十二年刊

增訂書志卷十三

一

日增少之小而末六日不加而裁焉二望至前  
 後一氣之末日終於十少二氣初日稍增為十  
 二半終於二十六三氣初日二十一終於三十  
 少四立初日三十一終於三十五太五氣亦稍  
 增初日三十六太終四十一少末氣初日四十  
 一少終於四十二每氣前後累算其數又百八  
 十乘為實各汎揔乘法而除得其刻差隨而加  
 減夜刻而半之各得八氣夜之半刻其分後十  
 者隨辰率之

求晨去中星加周度一各昏去中星減之不盡  
 為辰去度

求每日度差準日因增加裁累算所得百四十  
 三之四百而一亦百八十乘汎揔除為度差數  
 滿轉法為度隨日加減各得所求分後兼開亦  
 求準外與前求刻至前加減皆因用數並算求  
 之亦可因至向背其刻之減夏加而度各加夏

萬曆二十三年刊

音書百卷卷一

一

減若至前以入氣減氣則不盡者因後氣而反之以不盡日累算乘除所定從後氣而逆以加減皆得其數此但略校其摠若精存于稽極云轉終日二十七餘千二百五十五

終法二千二百六十三

終實六萬二千三百五十六

終全餘千八

轉法五十二

閏限六百七十六

推入轉術終實去積日不盡以終法乘而又去不如終實者滿終法得一日不滿為餘即其年天正經朔夜半入轉日及餘

求次日加一日每日滿轉終則去之且二十八

日者加全餘為夜半入初日餘

求弦望皆因朔加其經日各得夜半所入日餘

求次月加大月二日小月一日皆及全餘亦其

夜半所入

求經辰所入朔弦望經餘變從轉不成為秒加  
 其夜半所入皆其辰入日及餘因朔辰所入每  
 加日七餘八百六十五秒千一百六十大秒滿  
 日法成餘亦得上弦望下弦次朔經辰所入徑  
 求者加望日十四餘千七百三十一秒千七十  
 九半下弦日二十二餘千三百三十四秒八百九  
 十七小次朔日一餘一千二百八秒九百一十  
 七亦朔望各增日一或減其全餘望五百三十一

求月平應會日所入以月朔弦望會日所入遲

速定數亦變從轉餘乃速加遲減其經辰所入  
 餘即各平會所入日餘

轉日 速分 違差 加減 朧胸積

一日	七百六十四	消七	加六十八	朧初
二日	七百五十七	消八	加六十一	朧百二十三
三日	七百四十九	消十一	加五十三	朧二百四十四
四日	七百四十八	消十二	加四十二	朧三百三十一
五日	七百二十六	消十三	加三十一	朧四百八

六日 七百一十三 消十三 加十八 朧四百六十四

七日 七百 消十三 加五減 九分 八加 朧四百九十六

八日 六百八十八 消十四 減七 朧五百五

九日 六百七十四 消十四 減二十一 朧四百九十二

十日 六百六十 消十二 減三十四 朧四百五十四

十一日 六百四十八 消九 減四十六 朧三百九十一

十二日 六百三十九 消七 減五十五 朧三百七

十三日 六百三十二 消六 減六十二 朧二百七

十四日 六百二十六 消二 減五十六減七 朧九十四

十五日 六百一十八 息七 加六十六 朧二十八

十六日 六百一十五 息九 加五十九 朧百四十八

十七日 六百四十四 息十一 加五十一 朧二百五十六

十八日 六百五十五 息十一 加三十九 朧三百四十七

十九日 六百六十六 息十三 加二十九 朧四百一十九

二十日 六百七十九 息十四 加十六 朧四百七十一

二十一日 六百九十三 息十二 加三六加 朧五百 減大三減

二十二日 七百五 息十四 減十七 朧五百五 當日自減減

二十三日 七百十九 息十三 減二十三 朧四百八十七 見為五百四

萬曆二十二年刊

二十四 七百三十一 息十二 減三十六 胸四百四十六

二十五 七百四十四 息十 減四十八 胸三百八十

二十六 七百五十四 息七 減五十八 胸二百九十三

二十七 七百六十一 息五 四篋 減六十五 胸百八十八

二十八 七百六十六 篋 平 五息 減七十 三八少終餘 胸七十

推朔弦望定日術

各以月平會所入之日加減限限并後限而半之為通率又二限相減為限衰前多者以入餘

或終去幾乘限衰終法而一并於限衰而半之前少者半入餘乘限衰亦終法而一皆加通率

入餘乘之日法而一所得為平會加減限數其

限數又別從轉餘為變餘朮減胸加本入餘限

前多者朮以減與未減胸以加與未加皆減終

法并而半之以乘限衰前少者亦朮胸各并二

入餘半以乘限衰皆終法而一加於通率變餘

乘之日法而一所得以朮減胸加限數加減朮

胸積而定朮胸乃朮減胸加其平會日所入餘

滿若不足進退之即朔弦望定日及餘不滿晨

前數者借減日筭命甲子筭外各其日也不減  
與減朔日立筭與後月同若俱無立筭者月大  
其定朔筭後加所借減筭閏衰限滿閏限定朔  
無中氣者爲闕滿之前後在分前若近春分後  
秋分前而或月有二中者皆量置其朔不必依  
定其後無同限者亦因前多以通率數爲半衰  
而減之前少即爲通率其加減變餘進退日者  
分爲一日隨餘初末如法求之所得并以加減

限數凡分餘少幾事非因舊文不著母者皆十  
爲法若法當求數用相加減而更不過通遠率

少數微者則不須筭其八七百餘二千一十一  
十四日餘千七百五十九二十一日餘千五百  
七十二八日始終餘以下爲初數各減終法以  
上爲末數其初末數皆加減相返其要各爲九  
分初則七日八分十四日七分二十一日六分  
二十八日五分末則七日一分十四日二分二  
十一日三分二十八日四分雖初稍弱而末微  
強餘差止一理勢兼舉皆今有轉差各隨其數

若恒筭所求七日與二十一日得初衰數而末  
初加隱而不顯且數與平行正等亦初末有數  
而恒筭所無其十四日二十八日既初末數存  
而虛衰亦顯其故當去恒法不見

求朔弦望之辰所加

定餘半朔辰五十一大以下為加乎過以上加  
此數乃朔辰而一亦命以子十二筭外又加子  
初以後其求入辰強弱如氣

度法四萬六千六百四十四

周數千七百三萬七千七十六

周分萬二千一百六

轉十三

筭三百五十五

周差六百九半

在日謂之餘通在度謂之筭法亦氣為日法為  
度法隨事名異其數本同女末接虛謂之周分  
變周從轉謂之轉晨昏所距日在黃道中準度

萬曆二十三年刊

所書志卷十三

二十一



卷之三  
一百八十七吳仁

赤道計之

斗二十六 牛八 女十二 虛十

危十七 室十六 壁九

北方玄武七宿九十八度

奎十六 婁十二 胃十四 昴十一

畢十六 觜三 參九

西方白虎七宿八十度

井三十三 鬼四 柳十五 星七

張十八 翼十八 軫十七 南方朱雀七宿百一十二度

角十七 亢九 氏十五 房五

心五 尾十八 箕十一

東方蒼龍七宿七十五度

前皆赤道度其數常定紘帶天中儀極攸準推

黃道術

準冬至所在為赤道度後於赤道西度為限初

數九十七每限增一以終百七其三度少弱平

乃初限百九亦每限增一終百一十九春分所

萬曆二十三年刊

左前書志卷之三

三二

在因百一十九每損一又終百九亦三度少弱  
 平乃初限百七每限損一終九十七夏至所在  
 又加冬至後法得秋分冬至所在數各以數乘  
 其限度百八而一累而摠之即皆黃道度也度  
 有分者前輩之宿有前却度亦依體數逐差遷  
 道不常定準令為度見步天行歲久差多隨術  
 而變

斗二十四 牛七 女十一半 虛十

危十七

室十七

壁十

北方九十六度半

奎十七 婁十三 胃十五 昴十一

畢十五半 觜二 參八

西方八十一度半

井三十 鬼四 柳十四半 星七

張十七 翼十九 軫十八

南方一百九度半

角十三 亢十 氐十六 房五

心五 尾十七 箕十

東方七十六度半

前見黃道度步日所行月與五星出入循此  
推月道所行度術

準交定前後所在度半之亦於赤道四度為限  
初十一每限損一以終於一其三度強平乃初  
限數一每限增一亦終十一為交所在即因十  
一每限損一以終於一亦三度強平又初限數  
一每限增一終於十一復至交半返前表裏仍

因十一每限損一即道所行每與黃道差數其月在  
百八十而一

表半後交前損增加交後半前損加增減於黃  
道其月在裏各返之即得月道所行度其限未  
盡四度所以直行數乘入度四而一若月在黃  
道度增損於黃道之表裏不正當於其極可每  
日準去黃道度增損於黃道而計去赤道之遠  
近準上黃道之率以求之道伏相消朏朧互補  
則可知也積交差多隨交為正其五星先候在  
月表裏出入之漸又格以黃儀準求其限若不

可推明者依黃道命度

推日度術

置入元距所求年歲數乘之為積實周數去之不盡者滿度法得積度不滿為分以冬至餘減分命積度以黃道起於虛一宿次除之不滿宿算外即所求年天正冬至夜半日所在度及分求年天正定朔度

以定朔日至冬至每日所入先後餘為分日為

度分亦去朔日乘衰總已通者以至前定氣除

之又如上求差加以并去朔日乃減度亦即天

正定朔日所在度皆日為度餘為分其所入先

後及衰揔用增損者皆分前增分後損其平日

之度求次日

每日所入先後分增損度以加定朔度得夜半

求弦望

去定朔每日所入分累而增損去定朔日乃加

定朔度亦得其夜半

求次月

曆筭大月三十日小月二十九日每日所入先後分增損其月以加前朔度即各夜半所在至虛去周分

求朔弦望辰所加

各以度準乘定餘約率而一為平分又定餘乘其日所入先後分日法而一乃增損其平分以加其夜半即各辰所加其分皆筴法約之為轉分不成為幾凡朔辰所加者皆為合朔日月同推月而與日同度術

各以朔平會加減限數加減朏朧為平會朏朧以加減定朔度準乘約率除以加減定朔辰所加日度即平會辰日所在又平會餘乘度準約率除減其辰所在為平會夜半日所在乃以四百六十四半乘平會餘亦以周差乘朔實除從之以減夜半日所在即月平會夜半所在三十半乘平會餘增其所減以加減半得月平會辰平行度五百二乘朏朧亦以周差乘朔實除



而從之朓減朒加其平行即月經朔辰所在度而與日同若即以平會朓朒所得分加減平會辰所在亦得同度

求月弦望定辰度

各置其弦望辰所加日度及分加上弦度九十一轉分十六篋三百一十三望度百八十二轉分三十二篋六百二十六下弦度二百七十三轉分四十二皆至虛去轉周求之

經朔夜半所入準於定朔日有增損者亦以一

日加減之否者因經朔為定

其因定求朔次日弦望次月夜半者如於經月法為之

推月轉日定分術

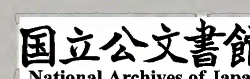
以夜半入轉餘乘遂差終法而一為見差以息加消減其日遂分為月每日所行遂定分求次日

各以遂定分加轉分滿轉法從度皆其夜半因

日轉若各加定日皆得朔弦夜半月所在定度其就辰加以求夜半各以遂分消者定餘乘差終法除并差而半之息者半定餘以乘差終法而一皆加所減乃以定餘乘之日法而一各減辰所加度亦得其夜半度因夜半亦如此求遂分以加之亦得辰所加度諸轉可初以遂分及差為箴而求其次皆訖乃除為轉分因經朔夜半求定辰度者以定辰去經夜半減而求其增

求月晨昏度

如前氣與所求每日夜之半夜以遂定分乘之百而一為晨分減遂定分為昏分除為轉度望前以昏後以晨加夜半定度得所在求晨昏中星各以度數加夜半定度即中星度其朔弦望以百刻乘定餘滿日法得一刻即各定辰近入刻數皆減其夜半漏不盡為晨初刻不滿者屬昨日



陽書志卷十三  
三百十三心

復月五千四百五十八

交月二千七百二十九

交率四百六十五

交數五千九百二十三

交法七百三十五萬六千三百六十六

會法五十七萬七千五百三十

交復日二十七  
餘二百六十三

杪三千四百三十五

交日十三  
杪四千六百七十九  
餘七百五十三

交限日十三  
餘三百五十五

杪四百七十三半

望差日一  
餘百九十七

杪四千二百五十

朔差日二  
餘三百九十五

杪二千四百八十八

會限百五十八  
餘六百七十六

杪五十半

萬曆二十三年

陽書志卷十三

三百十三心



陳書卷之三十一 二十九 三百八十 吳應陽

會日百七十三 餘三百八十四

杪二百八十三

推月行入交表裏術

置入元積月復月去之不盡交率乘而復去不

如復月者滿交月去之為在裏數不滿為在表

數即所求年天正經入交表裏數

求次月

以交率加之滿交月去之前表者在裏前裏者

在表 入交日 去交衰 衰積

一日 進十四 衰始

二日 餘百九十八 以下食限 進十三 十四

三日 進十一半 二十七

四日 進九半 三十八半

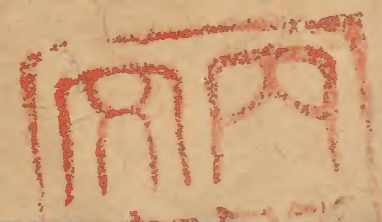
五日 進七 三十八

六日 進四 五十五

七日 進五分四進強 五十九

八日 退一分一退弱 六十 六十一 六十二 六十三 六十四 六十五 六十六 六十七 六十八 六十九 七十 七十一 七十二 七十三 七十四 七十五 七十六 七十七 七十八 七十九 八十 八十一 八十二 八十三 八十四 八十五 八十六 八十七 八十八 八十九 九十 九十一 九十二 九十三 九十四 九十五 九十六 九十七 九十八 九十九 一百

萬曆二十三年 隋書卷之三十一 二十九 三百八十 吳應陽



九日 退五 五十八

十日 退六 五十三

十一日 退七半 四十五

十二日 退十二半 四十四半

十三日 餘五百五十 五以上會限 退十三半 二十二

十四日 退十四 三退強 二退弱 八半

推月入交日術

以朔實乘表裏數為交實滿交法為日不滿者  
交數而一成餘不為妙命日筭外即其經朔月  
平入交日餘

求望以望差加之滿交日去之則月在表裏與

朔同不滿者與朔返其月食者先交與當月朔

後交與月朔表裏同

求次月朔差加月朔所入滿交日去之表裏與

前月進不滿者與前月同

求經朔望入交常日

以月入氣朔望平會日遲速定數速加遲減其

平入交日餘為經交常日及餘

求定朔望入交定日

以交率乘定朮胸交數而一所得以朮減胸加常日餘即定朔望所入定日餘其去交如望差以交限以上者月食月在衰者日食

推日入會術

會法除交實為日不滿者如交率為餘不成為杪命日算外即經朔日入平會日及餘

求望加望日及除次月加經朔其表裏皆準入

日遲速定數交率而一以速加遲減其入平會

會日餘即所入常日餘亦以定朮胸而朮胸加

其常日餘即日定朔望所入會日及餘皆滿會

日去之其朔望去會如望以下會限以上者亦

月食月在日道裏則日食

求月定朔望入交定日夜半

交率乘定餘交數而一以減定朔望所入定月

餘即其夜半所定入

求次日

以每日遲速數分前增分後損定朔所入定日  
餘以加其日各得所入定日及餘

求次月

加定朔大月二日小月一日皆餘九百七十八  
秒二千四百八十八各以一月遲速數分前增  
分後損其所加爲定其入七日餘九百九十七  
秒二千三百三十九半以下者進其入此以上  
盡全餘二百四十四秒三千五百八十三半者  
以上盡全餘四百八十九秒千二百四十四者  
進而復也其要爲五分初則七日四分十四日  
三分末則七日後一日十四日後二分雖初強  
末弱衰率有檢

求月入交去日道皆同其數以交餘爲秒積以  
後衰并去交衰半之爲通數進則秒積減衰法  
以乘衰交法除而并衰以半之退者半秒積以  
乘衰交法而一皆加通數秒積乘交法除所得  
以進退衰積十而一爲度不滿者求其強弱則

月去日道數月朔望入交如限以上歲交日殘  
為去後交數如望差以即為去先交數有全日  
同為餘各朔辰而一得去交辰其月在日道裏  
日應食而有不食者月在日不應食而亦有食  
者

推應食不食術

朔先後在夏至十日內去交十二辰少二十日  
內十二辰半一月內十二辰大閏四月六月十

去交十三辰以上加南方三辰若朔在夏至二十日內

日亦加四辰穀雨後處暑前加三辰清明後白  
露前加已半以西未半以東二辰春分前加午  
一辰皆去交十三辰半以上者並或不食

推不應食而食術

朔在夏至前後一月內去交二辰四十六日內  
一辰半以加二辰又一月內亦一辰半加三辰  
及加四辰與四十六日內加三辰穀雨後處暑  
前加已少後未太前清明後白露前加二辰春

分後秋分前加一辰皆去交半辰以下者並得食

推月食多少術

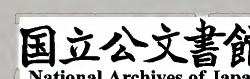
望在分後以去夏至氣數三之其分前又以去分氣數位而加分後者皆又以一加去交辰位而并并之減其去交餘為不食定餘乃以減望差殘者九十六而一不滿者求其強弱亦如氣辰法以十五為限命之即各月食多少

月在内者朔在夏至前後二氣加南二辰增去交餘一辰太加三辰增一辰少加四辰增太三氣内加二辰增一辰加三辰增太加四辰增少四氣内加二辰增太加辰及五氣内加二辰增小自外所加辰立夏後立秋前依本其四氣内加四辰五氣内加三辰六氣内加二辰六氣内加二辰者亦依平自外所加之北諸辰各依其去立夏立秋白露數隨其依平辰辰北每辰以其數三分減去交餘兩水後霜降前又半其去

二分日數以加二分去二立之日乃減去交餘  
其在冬至前後更以去霜降雨水日數三除之  
以加霜降雨水當氣所得之數而減去交餘皆  
為定不食餘以減望差乃如月食法月在外者  
其去交辰數若日氣所繫之限止一而無等次  
者加所去交辰一即為食數若限有等次如別  
繫同者隨所去交辰數而返其衰以少為多以  
多為少亦加其一以為食數皆以十五為限乃

以命之即各日之所食多少  
凡日食月行黃道體所映蔽大較正交如累璧

漸減則有差在內食分多在外無損雖外全而  
月下內損而更高交淺則閒遙交深則相搏而  
不淹因遙而蔽多所觀之地又偏所食之時亦  
別月居外道此不見虧月外之人反以為食交  
分正等同在南方冬損則多夏虧乃必假均冬  
夏早晚又殊處南辰體則高居東西傍而下視  
有邪正理不可一由準率若實而違古史所詳  
事有紛互今故推其梗槩求者知其指歸苟地



非於陽城皆隨所而漸異然月食以月行虛道  
暗氣所衝日有暗氣天有虛道正黃道常與日  
對如鏡居下魄耀見陰名曰暗虛奄月則食故  
稱當月月食當星星亡雖夜半之辰子午相對  
正隔於地虛道即虧既月兆日光當午更耀時  
亦隔地無廢稟明諒以天光神妙應感玄通正  
當夜半何害虧稟月由虛道表裏俱食日之與  
月體同勢等校其食分月盡為多容或形差微  
增虧數疎而不漏調要克舉

推日食所在辰術

置定餘倍日限克減之月在裏三乘朔辰為法  
除之所得以艮巽坤乾為次命艮筭外不滿法  
者半法減之無可減者為前所減之殘為後前  
則因餘後者減法各為其率乃以十加去交辰  
三除之以乘率十四而一為差其朔所在氣二  
分前後一氣內即為定差近冬至以去寒露驚  
蟄近夏至清明白露氣數倍而三除去交辰謂  
增之近冬至艮巽以加坤乾以減近夏至艮巽



以減坤乾以加其差為定差乃艮以坤加巽以  
 乾減定餘月在外直三除去交辰以乘率十四  
 而一亦為定差艮坤以減巽乾以加定餘皆為  
 食餘如氣求入辰法即日食所在辰及小大其  
 求辰刻以辰克乘辰餘朔辰而一得刻及分若  
 食近朝夕者以朔所入氣日之出入刻校食所  
 在知食見否之少多所在辰為正見

推月食所在辰術

三日且或定餘半望之所入氣日不見刻朔  
 日法乘之百而一所得若食餘與之等以下又  
 以此所得減朔日法其殘食餘與之等以上為  
 食正見數其食餘亦朔辰而一如求加辰所在  
 又如前求刻校之月在衝辰食日月食既有起  
 訖晚早亦或變常進退皆於正見前後十二刻  
 半候之

推日月食起訖辰術

準其食分十五分為率全以下各為衰十四分  
 以上以一為衰以盡於五分每因前衰每降一

分積衰增二以加於前以至三分每積增四二分每增四二分增六一分增十九皆累算為各衰三百為率各衰減之各以其殘乘朔日法皆率而一所得為食衰數其率全即以朔日法為衰數以衰數加減食餘其減者為起加者為訖數亦如氣

求入辰法及求刻以加減食所刻等得起訖晚早之辰與校正見多少之數史書虧復起訖不

推日月食所起術

月在景者其正南則起右上虧左上若正東月自日上邪北而下其在東南維前東向望之初不正橫月高日下乃月稍西北日漸東南過於維後南向望之月更北日差西南以至於午之後亦南望之月歛西北日復東南西南維後西向而望月為東北日則西南正西自日北下邪虧而亦後不正橫月高日下若食十二以上起右虧左其正東起上近虧下而北午前則漸自

萬曆二十二年刊

上邪下維西起西北虧東南維北起西南虧東  
 北午後則稍從下傍下維東起西南虧東北維  
 北虧東南在東則以上為東在西則以下為西  
 月在外者其正南起右下虧左上在正東月自  
 日南邪下而映維北則月微東南日返西維西  
 南日稍移東北以至於年月南日北過午之後  
 月稍東南日更西北維北月有西南日復東北  
 正西月自日下邪南而上皆準此體以定起虧  
道其亦處每用不同其用之所食皆依日虧起  
 每隨類反之皆與日食限同表裏而與日返其

五星

逆順上勢過其分

歲為木

熒惑為火

鎮為土

太白金

辰為水

木數千八百六十萬五千四百六十八

伏半平八十三萬六千八百四十八

復日三百九十八餘四萬一千一百五十六

歲一殘日三十三萬餘二萬九千七百三十九半

見去日十四度

平見在春分前以四乘去立春日小滿前又三  
乘去春分日增春分所乘者白露後亦四乘去  
寒露日小暑加七日小雪前以八乘去寒露日  
冬至後以八乘去立春日為減小雪至冬至減  
七日

見初日行萬一千八百一十八分益遲七十分  
百一十日行十八度分四萬七百三十八而留

七日退十二度二百四又留二十八日初日行

四千一百八十八分日益疾七十分百一十日

亦行十八度分四萬七百三十八而伏

火數三千六百三十七萬七千五百九十五

伏半平三百三十七萬九千三百二十七半

復日七百七十九餘四萬一千九百一十九

歲再殘日四十九餘萬九千一百六

見去日十六度

平見在雨水前以十九乘去大寒日清明前又

十八乘去雨水日增雨水所乘者夏至後以十六乘去處暑日小滿後又十五日寒露前以十八乘去白露日小雪前又十七乘去寒露所乘者大雪後二十九乘去大寒日爲减小雪至大雪減二十五日

見初在冬至則二百三十六日行百五十八度以後日度隨其日數增損各一盡三十日一日半損一又八十六日二日損一復三十八日同又日增一日又日損四日又日增一日又日損八日

增一復三十三日同又三十日二日損一還終至冬至二百三十六日行百五十八度其立春盡春分夏至盡立夏八日減一日春分至立夏減六日立秋至秋分減五度各其初行日及度數白露至寒露初日行半度四十日行二十度以其殘日及度計充前數皆差行日益遲二十分各盡其日度乃遲初日行分二萬二千六百六十九日益遲一百一十分六十一日行二十

五度分萬五千四百九初減度五者於此初日  
加分三千八百三十三筭十七以遲日為母盡  
其遲日行三十度分同而留十三日

前減日分於二留乃逆日退分萬二千五百二  
十六六三日退十六度分四萬二千八百三十  
四又留十三日而行初日萬六千六十九日益

疾百一十分六十一日行二十五度分萬五千  
四百九立秋盡秋分增行度五加初日分同前  
更疾在冬至則二百一十三日行百三十五度  
盡三十六日一日損一又二十日二日損一復

二十四日同又五十四日三日增一又十二日  
二日增一又四十二日一日增一又十四日一  
日增一半又十二日增一復四十五日同又一

百六日二日損一亦終冬至三百一十三日行  
百三十五度

前增行度五者於此亦減五度為疾日及數其  
立夏盡夏至日亦日行半度六十日行三十度  
夏至盡立秋亦初日行半度四十日行二十度

其殘亦計充如前皆差行日盡益疾二十分各盡其日度而伏

土數千七百六十三萬五千五百九十四

伏半平八十六萬四千九百九十五

復日三百七十八餘四千一百六十二

歲一殘日十二餘三萬九千三百九十九半

見去日十六度半

平見在大暑前以七乘去小滿日寒露後九乘

去小雪日為加大暑後至寒露加八日小寒前以九乘去小雪日雨水後以四乘去小滿日立春

後又三乘去雨水日增雨水所乘者為减小寒

至立春減八日

見日行分四千三百六十四八日行七度分

二萬七千六百一十二而留三十九日乃逆日

退分二千八百二十百三日退六度分萬五百

九十六又留三十九日亦行分日四千三百六

十四八日行七度分二萬七千六百一十二

而伏

金數二千七百二十三萬六千二百八

晨伏半平百九十五萬七千一百四

復日五百八十三餘四萬二千七百五十六

歲一殘日二百一十八餘三萬一千三百四十九半

夕見伏二百五十六日

晨見伏三日二十七日餘與復同

見去日十一度

夕平見在立秋前以六乘去芒種日秋分後以

五乘去小雪日小雪後又四乘去大雪日增小

雪所乘者為加立秋至秋分加七日立春前以

五乘去大雪日雨水前又四乘去立春日增立

春所乘者清明後以六乘去芒種日為減雨水

至清明減七日

晨平見在小寒前以六乘去冬至日立春前又

五乘去小寒日增小寒所乘者芒種前以六乘

去夏至日立夏前又五乘去芒種日增芒種所

乘者為加立春至立夏加五日小暑前以六乘

去夏至立秋前又五乘去小暑日增小暑所乘



者大雪後以六乘去冬至日在冬後又五乘去大雪日增大雪所乘者為減立秋至立冬減五日

夕見百七十一日行二百六度其穀雨至小滿

寒露皆十日加一度小滿至白露加三度乃十

二日行十二度冬至後十二日減日度各一兩

水盡見夏至日度七夏至後六日增一大暑至

立秋還日度十二至寒露日度二十二後六日

五百二十分初日行分二萬三千七百九十一

篋三十四行日為母四十三日行三十二度

前知度者此依減之留九日乃逆日退大半度

九日退六度而夕伏晨見日退大半度九日退

六度復留九日而行日益疾五百二十分初日

行分四萬五千六百三十一篋三十四四十三

行三十二度芒種至小暑大雪至立冬十五日

減一度小暑在立冬減二度又十二日行十二

度冬至後十五日增日一驚蟄至春分日度十

隋書三十三卷刊

隋書三十三卷刊

四十五

三十一楊右

七後半五日減一盡夏至還日度十二後六日  
減一至白露日度皆盡霜降後五日增一盡冬  
至又日度十二乃疾百七十一日行二百度前  
減者此亦加之而晨伏

水數五百四十萬五千六

晨伏半平七十九萬九十九

後日百一十五餘四萬九百四十六

夕見伏五十一日

晨見伏六十四日餘與伏同  
見去日十七度

夕應見在秋及小雪前者不見其白露前立冬

後時有見者

晨應見在春及小滿前者不見其驚蟄前立冬

後時有見者

夕見日行一度太十二日行二十度小暑至白

露行度半十二日行十八度及八日行八度大

暑後二日去度一訖十六日而日度俱盡而遲

日行半度四日行二度益遲日行少半度三日

行一度前行度半者去此益遲乃留四日而夕  
 伏晨見留四日為日行少半度三日行一度大  
 寒至驚蟄無此行更疾日行半度四日行二度  
 又日行八度亦大寒後二日去度一訖十六日  
 亦日度俱盡益疾日行一度太十二日行二十  
 度初無遲者此行度半十二日行十八度而晨  
 伏

推星平見術

滿氣日法為日不滿為餘即所求年天正冬至

後平見日餘金水滿晨見伏日者去之晨平見  
 求平見月日以冬至去定期日餘加其後日及  
 餘滿復日又去起天正月依定大小朔除之不  
 盡筭外日即星見所在求後平見因前見去其  
 歲一再皆以殘日加之亦可其復日金水準以  
 晨夕見伏日加晨得晨  
 求常見日以轉法除所得加減者為日其不滿  
 以餘通乘之為餘并日皆加減平見日餘即為

常見日及餘

求定見日以其先後已通者先減後加常見日即得定見日餘

求星見所在度

置星定見其日夜半所在宿度及分以其日先後餘分前加分後減氣日法而乘定見餘氣日法而一所得加夜半度分乃以星初見去日度數晨減夕加之即星初見所在宿度及分

各加一日所行度及分其有益疾遲者則置一

日行分各以其分疾增損乃如之有蔑者滿法從分其母有不等齊而進退之留即因前逆則依減入虛去分逆出先加皆以蔑法除為轉分其不盡者仍謂之蔑各得每日所在知去日度增以日所入先後分定之諸行星度求水其外內準月行增損黃道而步之不明者依黃道而求所去日度先後分亦分明前加後減其金火諸日度計數增損定之者其日少度多以日減

度之殘者與日多度少之度皆度法乘之日數  
 而一所得為分不滿度以日數為母日少者以  
 分并減之一度日多者直為度分即皆一日平  
 行分其差行者皆減所行日數一乃舉其益疾  
 益遲分而乘之益疾以減益遲以加一日平行  
 分皆初日所行分有計日加減而日數不滿未  
 得成度者以氣日法若度法乘見已所行日即  
 日數除之所得以增損其氣日疾法為日及度  
 其不成者亦即為度其木火土晨有見而夕有  
 伏金水即夕見還夕伏晨見即晨伏然以之初  
 行及後疾距冬至日計日增損日度者皆當先  
 置從冬至日餘數累加於位上以知其去冬至  
 遠近乃以初見與後疾初日去冬至日數而增  
 損定之而後依其所直日度數行之也

志第十三

律曆下

隋書十八

萬曆二十三年刊

音書志卷十三

三

隋書卷之十三

卷之十三

二十四右

四月十四日一見

林字生

志第十四

隋書十九

太尉揚州都督監修國史柱國趙國公臣長孫無忌等奉勅撰

天文上

若夫法紫微以居中擬明堂而布政依分野而命國體衆星而效官動必順時教不違物故能成變化之道合陰陽之妙爰在庖犧仰觀俯察謂以天之七曜二十八星周於穹圓之度以麗十二位也在天成象示見吉凶五緯入房啓姬王之肇跡長星字斗鑿宋人之首亂天意人事

萬曆二十三年刊

隋書卷之十三

一

同乎影響自夷王下堂而見諸侯報王登臺而避責記曰天子微諸侯僭於是師兵吞滅僵仆原野秦氏以戰國之餘怙茲凶暴小星交鬪長彗橫天漢高祖驅駕英雄墾除災害五精從歲七重暈畢含樞曾緬道不虛行自西京創制多歷年載世祖中興當塗馭物金行水德祇奉靈命玄兆著明天人不遠昔者滎河獻籙温洛呈圖六爻擣範三光宛備則星官之書自黃帝始

高陽氏使南正重司天北正黎司地帝堯乃命羲和欽若昊天夏有暵吾殷有巫咸周之史佚

宋之子韋魯之梓慎鄭之裨竈魏有石氏齊有甘公皆能言天文察微變者也漢之傅天數者則有唐都季尋之倫光武時則有蘇伯况郎雅光並能參伍天文發揚善道補益當時監垂來世而河洛圖緯雖有星占星官之名未能盡列後漢張衡為太史令鑄渾天儀揔序經星謂之靈憲其大略曰星也者體生於地精發於天紫宮為帝皇之居太微為五帝之坐在野象物在

朝象官居其中央謂之北斗動係於占寔司王  
 命四布於方為二十八星日月運行歷示休咎  
 五緯經次用彰禍福則上天之心於是見矣中  
 外之官常明者百有二十可名者三百二十為  
 星二千五百微星之數萬一千五百二十庶物  
 蠢動咸得繫命而衡所鑄之圖遇亂堙滅星官  
 名數今亦不存三國時吳太史令陳卓始列甘  
 氏石氏巫咸三家星官著於圖錄并注占贊摠  
 八宿及輔官附坐一百八十二星摠二百八十二  
 三官一千五百六十五星宋元嘉中太史令錢  
 樂之所鑄渾天銅儀以朱黑白三色用殊三家  
 而合陳卓之數高祖平陳得善天官者周墳并  
 得宋氏渾儀之器乃命庾季才等參校周齊梁  
 陳及祖暉孫僧化官私舊圖刊其大小正彼踈  
 密依準三家星位以為蓋圖旁摛始分甄表常  
 度并具赤黃二道內外兩規懸象著明纏離攸  
 次星之隱顯天漢昭回宛若穹蒼將為正範以

萬曆二十三年刊

隋書卷之十一

三



墳為太史令墳博考經書勤於教習自此太史  
 觀生始能識天官煬帝又遣宮人四十人就太  
 史局別詔袁克教以星氣業成者進內以參占  
 驗云史臣於觀臺訪渾儀見元魏太史令晁崇  
 所造者以鐵為之其規有六其外四規常定一  
 象地形二象赤道其餘象二極其內二規可以  
 運轉用合八尺之管以窺星度周武帝平齊所  
 得隋開皇三年新都初成以置諸觀臺之上大  
 唐因用焉馬遷天官書及莊氏所載妖星暈  
 理雲氣虹蜺存其大綱未能備舉自後史官更  
 無紀錄春秋傳曰公既視朔遂登觀臺凡分至  
 啓閉必書雲物神道司存安可誣也今略舉其  
 形名占驗次之經星之末云

天體

古之言天者有三家一曰蓋天二曰宣夜三曰  
 渾天蓋天之說即周髀是也其本庖犧氏立周  
 天曆度其所傳則周公受於殷商周人志之故  
 曰周髀髀股也股者表也其言天似蓋笠地法

萬曆二十三年刊

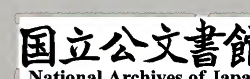
育書志卷十

四

覆槃天地各中高外下北極之下為天地之中  
 其地最高而滂沲四隤三光隱映以為晝夜天  
 中高於外衡冬至日之所在六萬里北極下地  
 高於外衡下地亦六萬里外衡高於北極下地  
 二萬里天地隆高相從日去地恒八萬里日麗  
 天而平轉分冬夏之間日所行道為七衡六間  
 每衡周徑里數各依算術用句股重差推晷影  
 極游以為遠近之數皆得於表股也故曰周髀

又周髀家云天圓如張蓋也方如棊局天旁轉  
 如推磨而左行日月右行夫左轉故日月實東

行而天牽之以西沒譬之於蟻行磨石之上磨  
 左旋而蟻右去磨疾而蟻遲故不得不隨磨以  
 左迴焉天形南高而北下日出高故見日入下  
 故不見天之居如倚蓋故極在人北是其證也  
 極在天之中而今在人北所以知天之形如倚  
 蓋也日朝出陰中暮入陰中陰氣暗冥故從沒  
 不見也夏時陽氣多陰氣少陽氣光明與日同  
 暉故日出即見無蔽之者故夏日長也冬時陰



氣多陽氣少陰氣暗冥掩日之光雖出猶隱不見故冬日短也漢末楊子雲難蓋天八事以通渾天其一云日之東行循黃道晝中規牽牛距北極北百一十度東井距北極南七十度并百八十度周三徑一二十八宿周天當五百四十四度今三百六十度何也其二曰春秋分之日正出在卯入在酉而晝漏五十刻即天蓋轉夜當倍晝今夜亦五十刻何也其三曰日入而星見日出而不見即斗下見日六月不見日六月北斗亦當見六月不見六月今夜當見何也其四曰以蓋圖視天河起斗而東入狼弧間曲如輪今視天河直如繩何也其五曰周天二十八宿以蓋圖視天星見者當少不見者當多今見與不見等何出入無冬夏而兩宿十四星當見不以日長短故見有多少何也其六曰天至高也地至卑也日託天而旋可謂至高矣縱人目可奪水與景不可奪也今從高山上以水望日日出水下影上行何也其七曰視物近則大遠則

小今日與北斗近我而小遠我而大何也其八  
曰視蓋橈與車輻間近杠轂即密益遠益疎今  
北極爲天杠轂二十八宿爲天橈輻以星度度  
天南方次地星間當數倍今交密何也其後桓  
譚鄭玄蔡邕陸績各陳周髀考驗天狀多有所  
違逮梁武帝於長春殿講義別擬天體全同周  
髀之文蓋立新義以排渾天之論而已宣夜之  
書絕無師法唯漢秘書郎郝萌記先師相傳云  
天了無質仰而瞻之高遠無極眼瞖精絕故蒼  
蒼然也譬之旁望遠道之黃山而皆青俯察千  
仞之深谷而窈黑夫青非真色而黑非有體也  
日月衆星自然浮生虛空之中其行其止皆須  
氣焉是以七曜或逝或住或順或逆伏見無常  
進退不同由乎無所根繫故各異也故辰極常  
居其所而北斗不與衆星西沒也晉成帝咸康  
中會稽虞喜因宣夜之說作安天論以爲天高  
窮於無窮地深測於不測天確乎在上有常安  
之形地魄焉在下有居靜之體當相覆冒方則

俱方圓則俱圓無方圓不同之義也其光曜布  
列各自運行猶江海之有潮液萬品之有行藏  
也萬洪聞而譏之曰苟辰宿不麗於天天爲無  
用便可言無何必復云有之而不動乎由此而  
談萬洪可謂知言之選也喜族祖河間相聳又  
立穹天論云天形穹窿如雞子幕其際周接四  
海之表浮乎元氣之上譬如覆奩以抑水而不  
沒者氣充其中故也日繞辰極沒西還東而不  
出八地中天有極猶蓋之有斗也天北下於地三十度極之傾在地卯酉之北亦三十度人  
在卯酉之南十餘萬里故斗極之下不爲地中  
當對天地卯酉之位耳日行黃道繞極極北去  
黃道百一十五度南去黃道六十七度二至之  
所舍以爲長短也吳太常姚信造昕天論云人  
爲靈蟲形最似天今人頤前侈臨匈而項不能  
覆背近取諸身故知天之體南低入地北則偏  
高也又冬至極低而天運近南故日去人遠而  
斗去人近北天氣至故水寒也夏至極起而天

運近北而斗去人遠日去人近南天氣至故蒸  
熱也極之立時日行地中淺故夜短天去地高  
故晝長也極之低時日行地中深故夜長天去  
地下故晝短也自虞喜虞聳姚信皆好奇徇異  
之說非極數談天者也前儒舊說天地之體狀  
如鳥卵天包地外猶殼之裏黃周旋無端其形  
渾渾然故曰渾天又曰天表裏有水兩儀轉運  
各乘氣而浮載水而行漢王仲任據蓋天之說  
以較渾義云舊說天轉從也下過今屈也一夫  
輒有水天何得從水中行乎甚不然也日隨天  
而轉非入地夫人目所望不過十里天地合矣  
實非合也遠使然耳今視日入非入也亦遠耳  
當日入西方之時其下之人亦將謂之爲中也  
四方之人各以其近者爲出遠者爲入矣何以  
明之今試使一人把火炬夜行於平地去人  
十里火光滅矣非火滅也遠使然耳今日西轉  
不復見是火滅之類也日月不圓也望視之所  
以圓者去人遠也夫日火之精也月水之精也

水火在地不圓在天何故圓丹陽葛洪釋之曰  
 渾天儀注云天如鷄子地如中黃孤居於天內  
 天大而地小天表裏有水天地各乘氣而立載  
 水而行周天三百六十五度四分度之一又中  
 分之則半覆地上半繞地下故二十八宿半見  
 半隱天轉如車轂之運也諸論天者雖多然精  
 於陰陽者少張平子陸公紀之徒咸以為推步  
 七曜之道以度曆象昏明之證候校以四八之

氣考以漏刻之分占晷影之生來求形驗於事  
 作莫密於渾象也張平子既作銅渾天儀於密

室中以漏水轉之與天皆合如符契也崔子玉  
 為其碑銘曰數術窮天地制作倕造化高才偉  
 藝與神合契蓋由於平子渾儀及地動儀之有  
 驗故也若天果如渾者則天之出入行於水中  
 為必然矣故黃帝書曰天在地外水在天外水  
 浮天而載地者也又易曰時乘六龍夫陽爻稱  
 龍龍者居水之物以喻天天陽物也又出入水  
 中與龍相似故比以龍也聖人仰觀俯察審其

如此故晉卦坤下離上以證日出於地也又明夷之卦離下坤上以證日入於地也又需卦乾下坎上此亦天入水中之象也天爲金金水相生之物也天出入水中當有何損而謂爲不可乎然則天之出入水中無復疑矣又今視諸星出於東者初但去地小許耳漸而西行先經人上後遂轉西而下焉不旁旋也其先在西之星亦稍下而沒無此轉者日之出入亦然若謂天磨石轉者衆星日月宜隨天而回初在於東次經於南次至於西次及於北而復還於東不應橫過去也今日出於東冉冉轉上及其入西亦復漸漸稍下都不繞邊北去了了如此王生必固謂爲不然者疏矣今日徑千里其中足以當小星之數十也若日以轉遠之故但當光曜不能復來照及人耳宜猶望見其體不應都失其所在也日光既盛其體又大於星今見極北之小星而不見日之在北者明其不北行也若日以轉遠之故不復可見其北入之間應當稍小



而日方入之時及乃更大此非轉遠之徵也王  
生以火炬喻日吾亦將借子之矛以刺子之蔽  
焉把火之人去人轉遠其光轉微而日月自出  
至入不漸小也王生以火喻之謬矣又日之入  
西方視之稍稍去初尚有半如橫破鏡之狀須  
更淪沒矣若如玉生之言日轉北去者其北都  
沒之頃宜先如豎破鏡之狀不應如橫破鏡也  
如此言之日入北方不亦孤子乎又月之光微  
不及日遠矣月盛之時雖有重雲蔽之不見月  
體而夕猶朗然是月光猶從雲中而照外也日  
若繞西及北者其光故應如月在雲中之狀不  
得夜便大暗也又日入則星月出焉明知天以  
日月分主晝夜相代而照也若日常出者不應  
日亦入而星月出也又案河洛之文皆云水火  
者陰陽之餘氣也夫言餘氣則不能生日月可  
知也顧當言日精生火者可耳若水火是日月  
所生則亦何得盡如日月之圓乎今火出於陽  
燧陽燧圓而火不圓也水出於方諸方諸方而

水不方也。又陽燧可以取火於日，而無取日於火之理。此則日精之生火明矣。方諸可以取水於月，無取月於水之道。此則月精之生水了矣。王生又云：遠故視之圓，若審然者，月初生之時，及既虧之後，何以視之不圓乎？而日食或上或下，從側而起，或如鉤，至盡若遠視，見圓不宜見其殘缺，左右所起也。此則渾天之體信而有徵矣。宋何承天論渾天象體曰：詳尋前說，因觀渾義：研求其意，有悟天形正圓而水居其半，地中出西曰濛汜，日之所入。莊子又云：北溟有魚化而為鳥，將徙於南溟，斯亦古之遺記。四方皆水，證也。四方皆水，謂之四海。凡五行相生，水生於金，是故百川發源皆自山出，由高趣下，歸注於海。日為陽精，光曜炎熾，一夜入水，所經焦竭，百川歸注，足以相補，故旱不為減，浸不為益。又云：周天三百六十五度，三百四分之七十五，天常西轉，一日一夜過周一度，南北二極相去一百

一十六度三百四分度之六十五彊即天經也  
 黃道衰帶赤道春分交於奎七度秋分交於軫  
 十五度冬至斗十四度半彊夏至井十六度半  
 從北極扶天而南五十五度彊則居天四維之  
 中最高處也即天頂也其下則地中也自外與  
 王蕃大同王蕃渾天說具於晉史舊說渾天者  
 以日月星辰不問春夏秋冬夏晝夜晨昏上下去  
 地中皆同無遠近列子曰孔子東遊見兩小兒  
 中時遠也一小兒曰我以爲日始出去人近而日  
 時近也言初出近者曰日初出大如車蓋及其  
 日中裁如盤蓋此不爲遠者小近者大乎言日  
 初出遠者曰日初出時滄滄涼涼及其中時熱  
 如探湯此不爲近者熱遠者涼乎桓譚新論云  
 漢長水校尉平陵關子陽以爲日之去人上方  
 遠而四旁近何以知之星宿昏時出東方其間  
 甚踈相離丈餘及夜半在上方視之甚數相離  
 一二尺以準度望之逾益明白故知天上之遠

萬曆二十二年刊

內書志卷之四

十三

三百三十

寬

於傍也日為天陽火為地陽地陽上升天陽下降今置火於地從傍與上診其熱遠近殊不同焉日中正在上覆蓋人人當天陽之衝故熱於始出時又新從太陰中來故復涼於其西在桑榆間也桓君山曰子陽之言豈其然乎張衡靈憲曰日之薄地闇其明也由闇視明明無所屈是以望之若大方其中天地同明明還自奪故望之若小火當夜而揚光在晝則不明也月之於夜與日同而差微留著作郎陽平東督字廣微以為傍方與上方等傍視則天體存於側故日出時視日大也日無小大而所存者有伸厭厭而形小伸而體大蓋其理也又始出時色白者雖大不甚始出時色赤者其大則甚此終以人目之惑無遠近也且夫置器廣庭則函斗之鼎如釜堂崇十仞則八尺之人猶短物有陵之非形異也夫物有感心形有亂目誠非斷疑定理之主故仰遊雲以觀日月常動而雲不移乘船以涉水水去而船不徙矣安岌云余以為

子陽言天陽下降日下熱或言天體存於目則日大頗近之矣渾天之體圓周之徑詳之於天度驗之於晷景而紛然之說由人目也參伐初出在旁則其間踈在上則其間數以渾驗之度則均也旁之與上理無有殊也夫日者純陽之精也光明外曜以眩人目故人視日如小及其初出地有遊氣以厭日光不眩人目即日赤而大也無遊氣則色白大不甚矣地氣不及天故一日之中晨夕日色赤而中時日色白地氣上升蒙蒙四合與天連者雖中時亦赤矣日與火相類火則體赤而炎黃日赤宜矣然日色赤者猶火無炎也光衰失常則爲異矣梁奉朝請祖暅曰自古論天者多矣而羣氏糾紛至相非毀竊覽同異稽之典經仰觀辰極傍矚四維觀日月之升降察五星之見伏校之以儀象覆之以晷漏則渾天之理信而有徵輒遺衆說附渾儀云考靈耀先儒求得天地相去十七萬八千五百里以晷影驗之失於過多既不顯求之術

而虛設其數蓋夸誕之辭宜非聖人之書也學者多因其說而未之革豈不知尋其理與抑未能求其數故也王蕃所考校之前說不啻減半雖非揆格所知而求之以理誠未能遙趣其實蓋近密乎輒因王蕃天高數以求冬至春分日高及南戴日下去地中數法令表高八尺與冬至影長一丈三尺各自乘并而開方除之為法天高乘表高為實實如法得四萬二千六百五十八里有奇即冬至日高也以天高乘冬至影長為實實如法得六萬九千二百二十里有奇即冬至南戴日下去地中數也求春秋分數法令表高及春秋分影長五尺三寸九分各自乘并而開方除之為法因冬至日高實而以法除之得六萬七千五百二里有奇即春秋分日高也以天高乘春秋分影長實實如法而一得四萬五千四百七十九里有奇即春秋分南戴日下去地中數也南戴日下所謂丹穴也推北極里數法夜於地中表南傳地遙望北辰細星之

萬曆二十三年刊

有書志卷十四

一

未令與表端參合以人目去表數及表高各自  
乘并而開方除之為法天高乘表高數為實實  
如法而一即北辰細星高地數也天高乘人目  
去表為實實如法即去北戴極下之數也北戴  
斗極為空桐

日去赤道表裏二十四度遠寒近暑而中和二  
分之日去天頂三十六度日去地中四時同度  
而有寒暑者地氣上騰天氣下降故遠日下而  
寒近日下而暑非有遠近也猶火居上雖遠而  
炎在傍雖近而微視日在傍而大居上而小者

仰矚為難平觀為易也由視有夷險非遠近之  
効也今懸珠於百仞之上或置之於百仞之前  
從而觀之則大小殊矣先儒弗斯取驗虛繁翰  
墨夷途頓轡雄辭析辯不亦迂哉今大寒在冬  
至後二氣者寒積而未消也大暑在夏至後二  
氣者暑積而未歇也寒暑均和乃在春秋分後  
二氣者寒暑積而未平也譬之火始入室而未  
甚溫弗事加薪久而逾熾既已遷之猶有餘熱

也

渾天儀

案虞書舜在璇璣玉衡以齊七政則考靈曜所謂觀玉儀之遊昏明主時乃命中星者也璇璣中而星未中為急急則日過其度月不及其宿璇璣未中而星中為舒舒則日不及其度月過其宿璇璣中而星中為調調則風雨時庶草蕃蕪而五穀登萬事康也所言璇璣者謂渾天儀

也故春秋文耀鉤云唐堯即位羲和立渾儀而先儒或因因星官書北斗第一星名璣第三星名

璣第五星名玉衡仍七政之言即以為北斗七星載筆之官莫之或辨史遷班固猶且致疑馬季長創謂璣衡為渾天儀鄭玄亦云其轉運者為璣其持正者為衡皆以玉為之七政者日月五星也以璣衡視其行度以觀天意也故王蕃云渾天儀者羲和之舊器積代相傳謂之璣衡其為用也以察三光以分宿度者也又有渾天象者以著天體以布星辰而渾象之法地當在



天中，丌勢不便，故反觀丌形，地為外匡，於已解者無異在內，詭狀殊體，而合於理，可謂奇巧。然斯二者，以考於天，蓋密矣。又云：古舊渾象，以二分為一度，周七尺三寸半，而莫知何代所造。今案虞喜云：落下閔為漢孝武帝於地中轉渾天，定時節，作泰初曆，或其所製也。漢孝和帝時，太史掾候皆以赤道儀與天度頗有進退，以問典星待詔姚崇等，皆曰：星圖有規法，日月實從黃道，官無其器。至永元十五年，詔左中郎將賈逵乃始造太史黃道銅儀。至桓帝延熹七年，太史令張衡更以銅製，以四分為一度，周天一丈四尺六寸一分，亦於密室中以漏水轉之。令司之者閉戶而唱之，以告靈臺之觀天者。璇璣所加某星始見，某星已中，某星今沒，皆如合符。蕃以古製局小，以布星辰相去稠穢，不得了察。張衡所作，又復傷大，難可轉移。蕃今所作，以三分為一度，周一丈九寸五分四分之三。張古法三尺六寸五分四分之三，減衡法亦三尺六寸五

萬曆二十三年刊

分四分分之一。渾天儀法黃赤道各廣一度有半。汝今所作渾象黃赤道各廣四分半。相去七寸二分。又云黃赤二道相共交錯。其間相去二十四度。以兩儀準之二道俱三百六十五度有奇。又赤道見者常一百八十二度半。疆又南北考之天見者亦一百八十二度半。疆是以知天之體圓如彈丸。南北極相去一百八十二度半。疆也。而陸績所作渾象形如鳥卵。以施二道不得如去。若使一道同規則其間相去不得滿二十四度。若令相去二十四度。則黃道當長於赤道。又兩極相去不翅八十二度半。疆案績說云。天東西徑二十五萬七千里。直徑亦然。則績意亦以天爲正圓也。器與言謬。頗爲乖僻。然則渾天儀者。其制有機。有衡。旣動靜兼狀。以效二儀之情。又周旋衡管用考三光之分。所以揆正宿度。準步盈虛。求古之遺法也。則先儒所言圓規徑八尺。漢候臺銅儀。蔡邕所欲寢伏其下者。是也。梁華林重雲殿前所置銅儀。其制則有雙環。

規相並間相去三寸許正豎當子午其子午之間應南北極之衡各合而為孔以象南北樞植捷於前後以屬焉又有單橫規高下正當渾之半皆周帀分為度數署以維辰之位以象地又有單規斜帶南北之中與春秋二分之日道相應亦周帀分為度數而署以維辰並相連者屬捷植而不動其裏又有雙規相並如外雙規內徑八尺周二丈四尺而屬雙軸軸兩頭出規外各二寸許合兩為一內有孔圓徑二寸許南頭入地下注於外雙規南樞孔中以象南極北頭出地上入於外雙規規北樞孔中以象北極其運動得東西轉以象天行其雙軸之間則置衡長八尺通中有孔圓徑一寸當衡之半兩邊有關各注著雙軸衡既隨天象東西轉運又自於雙軸間得南北低仰所以準驗辰曆分考次度其於揆測唯所欲為之者也檢其鑄題是偽劉曜光初六年史官丞南陽孔挺所造則古之渾儀之法者也而宋御史中丞何承天及太中大

萬曆二十三年刊

萬曆二十三年刊

三十一

三百二十一 黃相

夫徐爰各著宋史咸以爲即張衡所造其儀略舉天狀而不綴星經七曜魏晉喪亂沉沒西戎義熙十四年宋高祖定咸陽得之梁尚書沈約著宋史亦云然皆失之遠矣後魏道武天興初命太史令晁崇脩渾儀以觀星辰十有餘載至明元永興四年壬子詔造太史候部鐵儀以爲渾天法考璇璣之正其銘曰於皇大伐配天比祚赫赫明明聲烈遐布爰造茲器考正宿度貽去及天火土水火共制表並以銅鐵准誌星度以字水平以植四柱十字之上下以龜負雙規其餘皆與劉曜儀同即今太史候臺所用也

### 渾天象

渾天象者其制有機而無側梁末祕府有以木爲之其圓如丸其大數圍南北兩頭有軸徧體布二十八宿三家星黃赤二道及天漢等別爲橫規環以匡其外高下管之以象地南軸頭入地注於南植以象南極北軸頭出於地上注於

北植以象北極正東西運轉昏明中星既其應  
度分至氣節亦驗在不差而已不如渾儀別有  
衡管測揆日月分步星度者也吳太史令陳苗  
云先賢制木爲儀名曰渾天即此之謂耶由斯  
而言儀象二器遠不相涉則張衡所造蓋亦止  
在渾象七曜而何承天莫辨儀象之異亦爲乖  
失宋文帝以元嘉十三年詔太史更造渾儀太  
史令錢樂之依案舊說采效儀象鑄銅爲之五  
分爲一度徑六尺八分少周一丈八尺二寸六  
分少地在天內不動以黃赤二道之規南北二  
極之規布列二十八宿北斗極星置日月五星  
於黃道上爲之杠軸以象天運昏明中星與天  
相符梁末置於文德殿前至如斯制以爲渾儀  
儀則內闕衡管以爲渾象而地不在外是參兩  
法別爲一體就器用而求猶渾象之流外內天  
地之狀不失其位也吳時又有葛衡明達天官  
能爲機巧改作渾天使地居于天中以機動之  
天動而地上以上應晷度則樂之造所放述也

到元嘉十七年又作小渾天二分爲一度徑二尺二寸周六尺一寸安二十八宿中外官星備足以白青黃等三色珠爲三家星其日月五星悉居黃道亦象天運而地在其中宋元嘉所造儀象器開皇九年平陳後並入長安大業初移於東都觀象殿

### 蓋圖

晉侍中劉智云顓頊造渾儀黃帝爲蓋天然此二器皆古之所制但傳說義者失其用耳昔者之以觀天象分三百六十五度四分度之一以定日數日行於星紀轉廻右行故圓規之以爲日行道欲明其四時所在故於春也則以青爲道於夏也則以赤爲道於秋也則以白爲道於冬也則以黑爲道四季之末各十八日則以黃爲道蓋圖已定仰觀雖明而未可正昏明分晝夜故作渾儀以象天體今案自開皇已後天下一統靈臺以後魏鐵渾天儀測七曜盈縮以蓋

圖列星坐分黃赤二道距二十八宿分度而莫  
有更爲渾象者矣仁壽四年河間劉焯造皇極  
曆上啓於東宮論渾天云璿璣玉衡正天之器  
帝王欽若世傳其象漢之孝武詳考律曆糾落  
下閔鮮于妄人等共所營定逮于張衡又尋述  
作亦其體制不異閔等雖閔制莫存而衡造有  
器至吳時陸績王蕃並要修以鑄績小有異蕃乃  
事同宋有錢樂之魏初晁崇等摠用銅鐵小大  
有殊規域經模不異蕃造朝魏蔡邕月令章句鄭  
玄注考靈耀勢同衡法迄八今不改焯以愚管留  
情推測見其數制莫不違亦失之千里差若毫  
釐大象一垂餘何可驗况赤黃均度月無出入  
至所恒定氣不別衡分刻本差輪迴守故其爲  
踈謬不可復言亦旣由理不明致使異家間出  
蓋及宣夜三說並驅平昕安穹四天騰沸至當  
不二理唯一揆豈容天體七種殊說又影漏去  
極就渾可推百骸共體本非異物此真已驗彼  
僞自彰豈朗日未暉燭火不息理有而闕詎不

可悲者也。昔蔡邕自朔方上書曰：以八尺之儀度知天地之象，古有其器而無其書，常欲寢伏儀下，案度成數而為立說。邕以負罪朔裔，書奏不許。邕若蒙許，亦必不能。邕才不踰張衡，衡本豈有遺思也？則有器無書，觀不能悟。焯今立術，改正舊渾，又以二至之影定去極，晷漏并天地高遠，星辰運周，所宗有本，皆有其率。祛今賢之巨惑，稽往哲之羣疑，豁若雲披，朗如霧散，為之錯綜。數卷已成，待得影差，謹更落送。又云：周官夏至日影，尺有五寸。張衡、鄭玄、王蕃、陸績先儒

等皆以為影千里差一寸，言南戴日下萬五千里，表影正同，天高乃異。考之算法，必為不可。寸差千里，亦無典說，明為意斷。事不可依。今交愛之州，表北無影，計無萬里南過戴日，是千里一寸，非其實。差焯今說渾以道為率，道里不定，得差乃審。既大聖之年，升平之日，釐改羣謬，斯正其時。請一水工并解筭術士，取河南北平地之所可量數百里，南北使正，審時以漏平地以繩



隨氣至分同日度影得其差率里即可知則天地無所匿其形辰象無所逃其數超前顯聖効象除疑請勿以人廢言不用至大業三年勅諸郡測影而焯尋卒事遂寢廢

地中

周禮大司徒職以土圭之法測土深正日景以求地中此則渾天之正說立儀象之大本故云日南則景短多暑日北則景長多寒日東則景

夕多風日西則景朝多陰日至之景尺有五寸謂之地中天地之所合也四時之所交也風雨

之所會也陰陽之所和也然則百物阜安乃建王國焉又考工記匠人建國水地以縣置槩以縣眡以景為規識日出之景與日入之景畫參諸日中之景夜考之極星以正朝夕案土圭正影經文闕略先儒解說又非明審祖暅錯綜經注以推地中其法曰先驗昏旦定刻漏分辰次乃立儀表於準平之地名曰南表漏刻上水居日之中更立一表於南表影末名曰中表夜依

中表以望北極樞而立北表令參相直三表皆以懸準定乃觀三表直者其立表之地即當子午之正三表曲者地偏僻無觀中表以知所偏中表在西則立表處在地中之西當更向東求地中若中表在東則立處在地中之東也當更向西求地中取三表直者爲地中之正又以春秋二分之日旦始出東方半體乃立表於中表之東名曰東表令東表與日及中表參相直是日之夕日入西方半體又立表於中表之西名曰西表亦從中表西望西表及日參相直乃觀三表直者即地南北之中也若中表差近南則所測之地在卯酉之南中表差在北則所測之地在卯酉之北進退南北求三表直正東西者則其地處中居卯酉之正也

畧景

昔者周公測畧景於陽城以參考曆紀其於周禮在大司徒之職以土圭之法測土深正日景以求地中日至之景尺有五寸則天地之所合

四時之所交百物阜安乃建王極然則日爲陽  
精玄象之著然者也生靈因之動息寒暑由其  
遞代觀陰陽之升降揆天地之高遠正位辨方  
定時考閏莫近於茲也古法簡略旨趣難究術  
家考測互有異同先儒皆云夏至立八尺表於  
陽城其影與土圭等案尚書考靈曜日永景尺  
五寸日短景尺三寸易通卦驗曰冬至之日樹  
八尺之表日中視其晷景長短以占和否夏至  
景一尺四寸八分冬至一丈三尺周髀云成周

土中夏至景一尺六寸冬至景一丈三尺五寸  
劉向鴻範傳曰夏至景長一尺五寸八分冬至  
一丈三尺一寸四分春秋二分景七尺三寸六  
分後漢四分曆魏景初曆宋元嘉曆大明祖冲  
之曆皆與考靈曜同漢魏及宋所都皆別四家  
曆法候景則齊且緯候所陳恐難依據劉向二  
分之景直以率推非因表候定其長短然尋晷  
景尺丈雖有大較或地域不改而分寸參差或  
南北殊方而長短維一蓋術士未能精驗馮古

萬曆二十三年

齊書卷之五

三

所以致乖今刪其繁雜附於此云梁天監中祖暅造八尺銅表其下與圭相連圭止為溝置水以取平正揆測日晷求其盈縮至大同十年太史令虞翻又用九尺表格江左之景夏至一尺三寸二分冬至一丈三尺七分立夏立秋二尺四寸五分春分秋分五尺三寸九分陳氏一代唯用梁法齊神武以洛陽舊器並徙鄴中以暨文宣受終竟未考驗至武平七年訖于景禮始薦劉孝孫張孟賓等於後主劉張建表測景以考分至之氣草創未就仍遇朝亡周自天和以來言曆者紛紛復出亦驗二至之景以考曆之精麤及高祖踐極之後大議造曆張胄玄兼明揆測言日長之瑞有詔司存而莫能考決至開皇十九年袁充為太史令欲成胄玄舊事復表曰隋興已後日景漸長開皇元年冬至之景長一丈二尺七寸二分自爾漸短至十七年冬至景一丈二尺六寸三分四年冬至在洛陽測景長一丈二尺八寸八分二年夏至景一尺四寸

八分自爾漸短至十六年夏至景一尺四寸五分其十八年冬至陰雲不測元年十七年十八年夏至亦陰雲不測周官以土圭之法正日景日至之景尺有五寸鄭玄云冬至之景一丈三尺今十六年夏至之景短於舊五分十七年冬至之景短於舊三寸七分日去極近則景短而日長去極遠則景長而日短行內道則去極近行外道則去極遠堯典云日短星昴以正仲冬據昴星昏中則知堯時仲冬日在須女十度以曆數推之開皇以來冬至日在斗計一度與唐堯之代去極俱近謹案元命包云日月出內道璇璣得其常天帝崇靈聖王初功東房別對曰太平日行上道升平日行次道霸代日行下道伏惟大隋啓運上感乾元景短日長近古希有是時廢庶人勇晉王廣初爲太子充奏此事深合時宜上臨朝謂百官曰景長之慶天之祐也今太子新立當須改元宜取日長之意以爲年號由是改開皇二十一年爲仁壽元年此後百

工作役並加程課以日長故也皇太子率百官詣闕陳賀案日徐疾盈縮無常充等以爲祥瑞大爲議者所貶又考靈曜周髀張衡靈憲及鄭玄注周官並云日影於地千里而差一寸案宋元嘉十九年壬午使使往交州測影夏至之日影出表南三寸二分何承天遙取陽城云夏至一尺五寸計陽城去交州路當萬里而影實差一尺八寸二分是六百里而差一寸也又梁大同中二至所測以八尺表率取之夏至當一尺一寸七分彊後魏信都芳注周髀四術稱永平元年戊子當梁天監之七年見洛陽測景又見公孫崇集諸朝士共觀秘書影同是夏至日其中影皆長一尺五寸八分以此推之金陵去洛南北略當千里而影差四寸則二百五十里而影差一寸也况入路迂迴山川登降方於鳥道所校彌多則千里之言未足依也其揆測參差如此故備論之

漏刻

昔黃帝創觀漏水制器取則以分晝夜其後因以命官周禮挈壺氏則其職也其法揔以百刻分于晝夜冬至晝漏四十刻夜漏六十刻夏至晝漏六十刻夜漏四十刻春秋二分晝夜各五十刻日未出前二刻半而明既沒後二刻半乃昏減夜五刻以益晝漏謂之昏旦漏刻皆隨氣增損冬夏二至之間晝夜長短凡差二十刻每差一刻爲一箭冬至互起其首凡有四十一箭晝有朝有禺有中有晡有夕夜有甲乙丙丁戊昏旦有星中每箭各有其數皆所以分時代守更其作役漢興張蒼因循古制猶多踈闊及孝武考定星曆下漏以追天度亦未能盡其理劉向鴻範傳記武帝時所用法云冬夏二至之間一百八十餘日晝夜差二十刻大率二至之後九日而增損一刻焉至哀帝時又改用晝夜一百二十刻尋亦寢廢至王莽竊位又遵行之光武之初亦以百刻九日加減法編於甲令爲常符漏品至和帝永元十四年霍融上言官曆率

九日增減一刻不與天相應或時差至二刻半不如夏曆漏刻隨日南北爲長短乃詔用夏曆漏刻依日行黃道去極每差二度四分爲增減一刻凡用四十八箭終於魏晉相傳不改宋何承天以月蝕所在當日之衡考驗日宿知移舊六度冬至之日其影極長測量晷度知冬至移舊四日前代諸漏春分晝長秋分晝短差過半刻皆由氣日不正所以而然遂議造漏法春秋二分昏旦晝夜漏各五十五刻齊及梁初因循不改至天監六年武帝以晝夜百刻分配十二辰辰得八刻仍有餘分乃以晝夜爲九十六刻一辰有全刻八焉至大同十年又改用一百八刻依尚書考靈曜晝夜三十六頃之數因而三之冬至晝漏四十八刻夜漏六十刻夏至晝漏七十刻夜漏三十八刻春秋二分晝漏六十刻夜漏四十八刻昏旦之數各三刻先令祖暅爲漏經皆依渾天黃道日行去極遠近爲用箭日率陳文帝天嘉中亦命舍人朱史造漏依古百



刻為法周齊因循魏漏晉宋梁大同並以百刻  
 分于晝夜隋初用周朝尹公正馬顯所造漏經  
 至開皇十四年鄜州司馬袁充上畧影漏刻充  
 以短影平儀均布十二辰立表隨日影所指辰  
 刻以驗漏刻之節十二辰刻互有多少時正前  
 後刻亦不同其二至二分用箭辰刻之法今列  
 之云

冬至日出辰正 入申正 晝四十刻

夜六十刻 子丑亥各二刻 寅戌各六刻

卯酉各十三刻 辰申各十四刻 巳未各十刻

午八刻

右十四日改箭

春秋二分日出卯正 入酉正 晝五十刻

夜五十刻 子四刻 丑亥七刻 寅戌九刻

卯酉十四刻 辰申九刻 巳未七刻 午四刻

右五日改箭

夏至日出寅正 入戌正 晝六十刻

夜四十刻 子八刻 丑亥十刻 寅戌十四刻

卯酉十三刻 辰申六刻 己未二刻 午二刻  
右一十九日加減一刻改箭

素充素不曉渾天黃道去極之數苟役私智變  
改舊章其於施用未爲精密開皇十七年張胃  
玄用後魏渾天鐵儀測知春秋二分日出卯酉  
之北不正當中與何承天所測頗同皆日出卯  
三刻五十五分入酉四刻二十五分晝漏五十  
刻一十分夜漏四十九刻四十分晝夜差六十  
分刻之四十仁壽四年劉焯上皇極曆有日行  
遲疾推二十四氣皆有盈縮定日春秋分定日  
去冬至各八十八日有奇去夏至各九十三日  
有奇二分定日晝夜各五十刻又依渾天黃道  
驗知冬至夜漏五十九刻一百分刻之八十六  
晝漏四十刻一十四分夏至晝漏五十九刻八  
十六分夜漏四十刻一十四分冬夏二至之間  
晝夜差一十九刻一百分刻之七十二胃玄及  
焯漏刻並不施用然其法制皆著在曆術推驗  
加時最爲詳審大業初耿詢作古歌器以漏水

注之獻於煬帝帝善之因令與宇文愷依後魏道士李蘭所脩道家上法稱漏製造稱水漏器以充行從又作候影分箭上水方器置於東都乾陽殿前鼓下司辰又作馬上漏刻以從行辨時刻揆日晷下漏刻此二者測天地正儀象之本也畧漏沿革今古大殊故列其差以補前闕經星中宮

北極五星鉤陳六星皆在紫宮中北極辰也其組星天之樞也天運無窮三光迭耀而極星不移故曰居其所而衆星共之賈逵張衡蔡邕王蕃陸績皆以北極組星爲樞是不動處也祖暅以儀準候不動處在組星之末猶一度有餘北極大星太一之座也第一星主月太子也第二星主日帝王也第三星主五星庶子也所謂第一星者最赤明者也北極五星最爲尊也中星不明主不用事右星不明太子憂鉤陳後宮也太帝之正妃也太帝之坐也北四星曰女御宮八十一御妻之象也鉤陳口中一星曰天皇太

帝其神曰耀魄寶主御羣靈秉萬神圖抱極樞  
四星曰四輔所以輔佐北極而出度授政也太  
帝上九星曰華蓋蓋所以覆蔽太帝之坐也又  
九星直曰杠蓋下五星曰五帝內坐設叙順帝  
所居也客犯紫宮中坐大臣犯主華蓋杠旁六  
星曰六甲可以分陰陽而紀節候故在帝旁所  
以布政教而授人時也極東一星曰柱下史主  
記過古者有左右史此之象也柱史北一星曰  
女史婦人之微者王傳漏故漢有侍史傳舍九

星在華蓋上近河賓客之館注胡人入中國客  
星守之備姦使亦曰胡兵起傳舍南河中五星  
曰造父御官也一曰司馬或曰伯樂星亡馬大  
貴西河中九星如鉤狀曰鉤星伸則地動天一  
一星在紫宮門右星南天帝之神也主戰鬪知  
人吉凶者也太一一星在天一南相近亦天帝  
神也主使十六神知風雨水旱兵革饑饉疾疫  
災害所生之國也紫宮垣下五星其西蕃七東  
蕃八在北斗北一曰紫微太帝之坐也天子之

常居也。主命主度也。一曰長垣。一曰天營。一曰旗星。爲蕃衛備蕃臣也。宮闕兵起。旗星直天子。出自將宮中。兵東垣下。五星曰天柱。建政教。懸圖法之所也。常以朔望日。懸禁令於天柱。以示百司。周禮以正歲之月。懸法象。魏此之類也。門內東南維五星曰尚書。主細言。夙夜諮謀。龍作納言。此之象也。尚書西二星曰陰德。陽德。主周急振無。宮門左星內二星曰大理。主平刑斷獄也。門外六星曰天牀。主寢舍解息。燕休西南角外二星。口內厨主六宮之飲食。主后夫人與太子宴飲。東北維外六星曰天厨。主盛饌。北斗七星輔一星在太微北。七政之樞機。陰陽之元本也。故運乎天中而臨制四方。以建四時而均五行也。魁四星爲璇璣杓。三星爲玉衡。又象號令之主。又爲帝車。取乎運動之義也。又魁第一星曰天樞。二曰璇。三曰機。四曰權。五曰玉衡。六曰開陽。七曰搖光。一至四爲魁。五至七爲杓。樞爲天璇。爲地機。爲人權。爲時。玉衡爲音。開陽爲律。

搖光為星石氏云第一曰正星主陽德天子之  
 象也二曰法星主陰刑女主之位也三曰令星  
 主禍害也四曰伐星主天理伐無道五曰殺星  
 主中央助四旁殺有罪六曰危星主天倉五穀  
 七曰部星亦曰應星主兵又云一主天二主也  
 三主火四主水五主土六主木七主金又曰一  
 主秦二主楚三主梁四主吳五主趙六主燕七  
 主齊魁中四星為貴人之牢曰天理也輔星傳  
 乎開陽所以佐斗成功也又曰主危正矯不平  
 又曰丞相之象也七政星明其國昌不明國殃  
 斗旁欲多星則安斗中少星則人恐上天下多  
 訟法者無星二十曰有輔星明而斗不明臣強  
 主弱斗明輔不明主彊臣弱也杓南三星及魁  
 第一星皆云三公宣德化調七政和陰陽之官  
 也

文昌六星在北斗魁前天之六府也主集計天  
 道一曰上將大將建威武二曰次將尚書正左  
 右三曰貴相太常理文緒四曰司祿司中司隸

萬曆二十三年

清書志卷之四

四

賞功進五曰司命司怪太史主臧咎六曰司寇  
 大理佐理寶所謂一者起北斗魁前近內階者  
 也明潤大小齊天瑞臻文昌北六星曰內階天  
 皇之陛也相一星在北斗南相者摠領百司而  
 掌邦教以佐帝王安邦國集眾事也其明吉太  
 陽守一星在相西大將大臣之象也主戒不虞  
 設武備也非其常兵起西北四星曰勢勢腐刑  
 人也天牢六星在北斗魁下貴人之牢也主讐  
 過禁暴淫太微天子庭也五帝之坐也亦十二

諸侯府也其外蕃九卿也一曰太微為衡衡主  
 平也又為天庭理法平辭監升授德列宿受符  
 諸神考節舒情稽疑也南蕃中二星間曰端門  
 東曰左執法廷尉之象也西曰右執法御史大  
 夫之象也執法所以舉刺凶姦者也左執法之  
 東左掖門也右執法之西右掖門也東蕃四星  
 南第一曰上相其北東太陽門也第二星曰次  
 相其北中華東門也第三星曰次將其北東太  
 陰門也第四星曰上將所謂四輔也西蕃四星

萬曆二十三年刊

清書志卷之四

四

南第一星曰上將其北西太陽門也第三星曰次將其北中華西門也第三曰次相其北西太陽門也第四星曰上相亦四輔也東西蕃有芒及搖動者諸侯謀天子也執法移則刑罰尤急月五星所犯中坐成刑月五星入太微軌道吉西南角外三星曰明堂天子布政之宮也明堂西三星曰靈臺觀臺也主觀雲物察符瑞候災變也左執法東北一星曰謁者主贊賓客也謁者東北三星曰三公內坐朝會之所居也三公

北三星曰九卿內坐主治萬事九卿西五星曰內五諸侯內侍天子不之國者也辟雍之禮得則太微諸侯明黃帝坐一星在太微中含樞紐之神也天子動得天度止得地意從容中道則太微五帝坐明坐以光黃帝坐不明人主求賢士以輔法不然則奪勢又曰太微五坐小弱星黑天子國亡四帝坐四星四星俠黃帝坐東方星蒼帝靈威仰之神也南方星赤帝熒怒之神也西方星白帝招距之神也北方星黑帝叶光



紀之神也。五帝坐北，一星曰太子，帝儲也。太子  
北一星曰從官侍臣也。帝坐東北，一星曰幸臣  
屏，四星在端門之內，近右執法屏，所以壅蔽帝  
庭也。執法主刺舉臣尊敬君上，則星光明潤澤。  
郎位十五星在帝坐東北，一曰依烏郎位也。周  
官之元士、漢官之光祿中散、諫議郎、三署郎  
中，是其職也。或曰：今之尚書也。郎位主衛守也。  
其星明，大臣有劫主；又曰：客犯上，其星不具。后  
死，幸臣誅客星入之。大臣為亂，郎將一星在郎

位北，主閱具，所以為武備也。武賁一星在太微  
西蕃北下台南靜室旄頭之騎官也。常陳七星  
如畢狀，坐北，天子宿衛武賁之士，以設疆毅也。  
星搖動，天子自出，明則武兵用，微則武兵弱。三  
台六星兩兩而居，起文昌，列招搖，太微一曰天  
柱，三公之位也。在天曰三台，主開德宣符也。西  
近文昌二星曰上台，為司命主壽；次二星曰中  
台，為司中主宗；東二星曰下台，為司祿主兵。所  
以昭德塞違也。又曰：三台為天階，太一躡以上

下一曰泰階上星爲天子下星爲女主中階上星爲諸侯三公下星爲卿大夫下階上星爲士下星爲庶人所以和陰陽而理萬物也其星有變各以所主占之君臣和集如其常度南四星曰內平近職執法平罪之官也中台之北一星曰大尊貴戚也下台南一星曰武賁衛官也攝提六星直斗杓之南主建時節伺機祥攝提爲楯以夾擁帝席也主九卿明大三公恣客星入之聖人受制西三星曰周鼎主流亡大角一星

在攝提間大角者天王座也又爲天棟正經紀北三星曰帝席主宴獻酬酢梗河三星在大角北梗河者天子也一曰天鋒主胡兵又爲喪故其變動應以兵喪也星亡其國有兵謀招搖一星在其北一曰矛楯主胡兵占與梗河略相類也招搖與北斗杓間曰天庫星去其所則有庫開之祥也招搖欲與棟星梗河北斗相應則胡常來受命於中國招搖明而不正胡不受命玄戈二星在招搖北玄戈所主與招搖同或云主

北夷客星守之胡大敗天槍三星在北斗杓東  
一曰天鉞天之武備也故在紫宮之左所以禦  
難也女牀三星在其北後宮御也主女事天棓  
五星在女牀北天子先驅也主忿爭與刑罰藏  
兵亦所以禦難也槍棓皆以備非常也一星不  
具國兵起東七星曰扶筐盛桑之器主勸蠶也  
七公七星在招搖東天之相也三公之象主七  
政貫索九星在其前賤人之牢也一曰連索一  
曰連營一曰天牢王法律禁暴彊也牢口一星  
為門欲其開也九星皆明天下獄煩七星見小  
赦五星大赦動則斧鑕用中空則更元漢志云  
十五星天紀九星在貫索東九卿也九河主萬  
事之紀理怨訟也明則天下多辭訟亡則政理  
壞國紀亂散絕則地震山崩織女三星在天紀  
東端天女也主果蓏絲帛珍寶也王者至孝神  
祇咸喜則織女星俱明天下和平大星怒角布  
帛貴東之四星曰漸臺臨水之臺也主畧漏律  
呂之事西之五星曰輦道王者嬉遊之道也漢

輦道通南北宮象也左右角間二星曰平道之  
官平道西一星曰進賢主卿相舉逸才角北二  
星曰天田亢北六星曰亢池亢舟航也池水也  
主送往迎來兵北一星曰天乳主甘露房中道  
一星曰歲守之陰陽平房西二星南北列曰天  
福主乘輿之官若禮巾車公車之政主祠事東  
咸西咸各四星在房心北日月五星之道也房  
之戶所以防淫佚也星明則吉暗則凶月五星  
犯守之有陰謀東咸西三星南北列曰罰星主

受金贖鍵閉一星在房東北近鉤鈐主關鑰天  
市垣二十二星在房心東北主權衡主聚眾一  
曰天旗庭主斬戮之事也市中星眾潤澤則歲  
實星稀則歲虛熒惑守之戮不忠之臣又曰若  
怒角守之戮者臣殺主彗星除之爲徙市易都  
客星入之兵大起出之有貴喪市中六星臨箕  
曰市樓市府也主市價律度其陽爲金錢其陰  
爲珠玉變見各以所主占之北四星曰天斛主  
量者也斛西北二星曰列肆主寶玉之貨市門

左星內二星曰車肆主衆賈之區帝坐一星在天市中候星西天庭也光而潤則天子吉威令行微小凶大人當之候一星在帝坐東北主伺陰陽也明大輔臣彊四夷開候細微則國安亡則主失位移則主不安宦者四星在帝坐西南侍主刑餘之人也星微則吉明則凶非其常宦者有憂主五星在宦者南主平量仰則天下斗斛不平覆則歲穰宗正二星在帝坐東南宗大夫也彗星守之若失色宗正有事客星守動則

天子親屬有變客星守之貴人死宗星二在候星東宗室之象帝輔血脉之臣也客星守之宗人不和東北二星曰帛度東北二星曰屠肆各主其事天江四星在尾北主太陰江星不具天下津河關道不通明若動搖大水出大兵起參差則馬貴熒惑守之有立王客星入之河津絕天籥八星在南斗杓西主關閉建星六星南斗北亦曰天旗天之都關也爲謀事爲天鼓爲天馬南二星天庫也中央二星市也鈇上二星旗

跗也斗建之間三光道也星動則人勞月暈之  
蛟龍見牛馬疫月五星犯之大臣相譖臣謀主  
亦爲關梁不通有大水東南四星曰狗國主鮮  
卑烏丸沃且熒惑守之外夷爲變太白逆守之  
其國亂客星犯守之有大盜其王且來狗國北  
二星曰天雞主候時天弁九星在建星北市官  
之長也主列肆鬪鬪若市籍之事以知市珍也  
星欲明吉彗星犯守之糴貴囚徒起兵河鼓三  
星旗九星在牽牛北天鼓也主軍鼓主鈇鉞一

曰三武王天子三將軍中央大星爲大將軍左  
星爲左將軍右星爲右將軍左星南星也所以  
備關梁而距難也設守阻險知謀徵也旗即天  
鼓之旗所以爲旌表也左旗九星在鼓左旁鼓  
欲正直而明色黃光澤將吉不正爲兵憂也星  
怒馬貴動則兵起曲則將失計奪勢旗星戾亂  
相陵旗端四星南北列曰天桴桴鼓桴也星不  
明漏刻失時前近河鼓若桴鼓相直皆爲桴鼓  
用離珠五星在須女北須女之藏府也女子之

星也。星非故後宮亂。客星犯之後宮凶。虛之二星曰司命。北二星曰司祿。又北二星曰司危。又北二星曰司非司命。主舉過行罰滅不祥。司祿增年延德。故在六宗北。犯司危主驕佚亡。下司非以法多就私瓠瓜五星在離珠北。主陰謀主後宮主果食明則歲熟微則歲惡。后失勢非其故則山搖谷多水旁五星曰敗瓜主種天津九星梁所以度神通四方也。一星不備津關道不通。星明動則兵起如流沙死人亂麻微而參差則馬貴若死星亡若從河水爲害或曰水賊稱王也。東近河邊七星曰車府主車之官也。車府東南五星曰人星主靜衆庶柔遠能邇。一曰卧星主防淫。其南三星內析東南四星曰杵曰主給軍糧。客星入之兵起天下聚米。天津北四星如衛狀曰奚仲古車正也。騰蛇二十一星在營室北。天蛇星主水蟲。星明則不安。客星守之水雨爲災。水物不收。王良五星在奎北。居河中天子奉車御官也。其四星曰天駟旁一星曰王良。

亦曰天馬其星動為策馬車騎滿野亦曰王良  
梁為天橋主御風雨水道故或占津梁其星移  
有兵亦曰馬病容星守之橋不通前一星曰策  
王良之御策也主天子僕在王良旁若移在馬  
後是謂策馬則車騎滿野閣道六星在王良前  
飛道也從紫宮至河神所乘也一曰閣道主道  
里天子遊別宮之道也亦曰閣道所以扞難滅  
咎也一曰王良旗一曰紫宮旗亦所以為旌表  
而不欲其動搖旗星者兵所用也傳路一星在

閣道南旁別道也備閣道之敗復而乘之也一  
曰太僕主禦風雨亦遊從之義也東壁北十星  
曰天廄主馬之官若今驛亭也主傳令置驛逐  
漏馳騫謂其行急疾興畧漏競馳天將軍十二  
星在婁北主武兵中央大星天之天將也外小  
星吏士也大將星搖兵起大將出小星不具兵  
發南一星曰軍南門主誰何出入太陵八星在  
胃北陵者墓也大陵卷舌之口曰積京主大喪  
也積京中星絕則諸侯有喪民多疾兵起粟聚



少則粟散星守之有土功太陵中一星曰積尸  
明則死人如山天船九星在太陵北居河中一  
曰舟星主度所以濟不通也亦主水旱不在漢  
中津河不通中四星欲其均明即天下大安不  
則兵若喪客彗星出入之爲大水有兵中一星  
曰積水候水災昴西二星曰天街三光之道主  
伺候關梁中外之境天街西一星曰月卷舌六  
星在北主口語以知佞讒也曲者言直而動天  
下有口舌之害中一星曰天讒主巫醫五車五

星三柱九星在畢北五車者五帝車舍也五帝  
坐也主天子五兵一曰主五穀豐耗西北大星  
曰天庫主太白血秦次東北星曰獄主辰星主  
燕趙次東星曰天倉主歲星主魯衛次東南星  
曰司空主填星主楚次西南星曰卿星主熒惑  
主魏五星有變皆以其所主而占之三柱一曰  
三泉一曰休一曰旗五車星欲均明關狹有常  
也天子得靈臺之禮則五車三柱均明中有五  
星曰天潢天潢南三星曰咸池魚圍也月五星

入天潢兵起道不通天下亂易政咸池明有龍  
墮死猛獸及狼害人若兵起五車南六星曰諸  
王察諸侯存亡西五星曰厲石金若客星守之  
兵動北八星曰八穀主候歲八穀一星亡一穀  
不登天關一星在五車南亦曰天門日月所行  
也主邊事主開閉芒角有兵五星守之貴人多  
死東井鉞前四星曰司怪主候天地日月星辰  
變異及鳥獸草木之妖明主聞災脩德保福也  
司怪西北九星曰坐旗君臣設位之表也坐旗

西四星曰天高臺榭之高主遠氣象天高西  
一星曰天河主察山林妖變南河北河各三星  
夾東井一曰天高天之闕門主關梁南河曰南  
戌一曰南宮一曰陽門一曰越門一曰權星主  
火北河一曰北戌一曰北宮一曰陰門一曰胡  
門一曰衡星主水兩河戌間日月五星之常道  
也河戌動搖中國兵起南河三星曰闕立主宮  
門外象魏也五諸侯五星在東井北主刺舉戒  
不虞又曰理陰陽察得失亦曰主帝心一曰帝

師二曰帝友三曰三公四曰博士五曰太史此  
五者常為帝定疑議星明大潤澤則天下大治  
角則禍在中五諸侯南三星曰天樽主盛饘粥  
以給酒食之正也積薪一星在積水東供給庖  
厨之正也水位四星在東井東主水衡客星若  
水火守犯之百川流溢軒轅十七星在七星北  
軒轅黃帝之神黃龍之體也后妃之主士職也  
一曰東陵一曰權星主雷雨之神南大星女主  
也次北一星妃也次將軍也其次諸星皆次妃

之屬也女主南小星女御也左一星少民少后  
宗也右一星大民太后宗也欲其色黃小而明  
也軒轅右角南三星曰酒旗酒官之旗也主饗  
宴飲食五星守酒旗天下大醜有酒肉財物賜  
若爵宗室酒旗南二星曰天相丞相之像也軒  
轅西四星曰權權者烽火之權也邊亭之警候  
權北四星曰內平少微四星在太微西上大夫  
之位也一名處士亦天子副主或曰博士官一  
曰主衛掖門南第一星處士第二星議士第三

星博士第四星大夫明大而黃則賢士舉也月  
五星犯守之處士女主憂宰相易南四星曰長  
垣主界域及胡夷熒惑入之胡入中國太白入  
之九卿謀

〇〇〇〇〇〇  
〇〇〇〇〇〇  
〇〇〇〇〇〇

十五日一見

林漢

內閣  
圖書

志第十四

天文上

隋書卷九

