

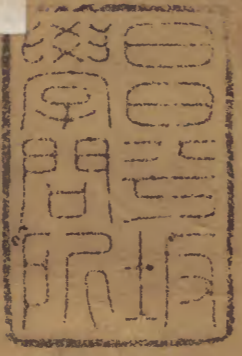
杜氏通典

卷廿五之九

職官

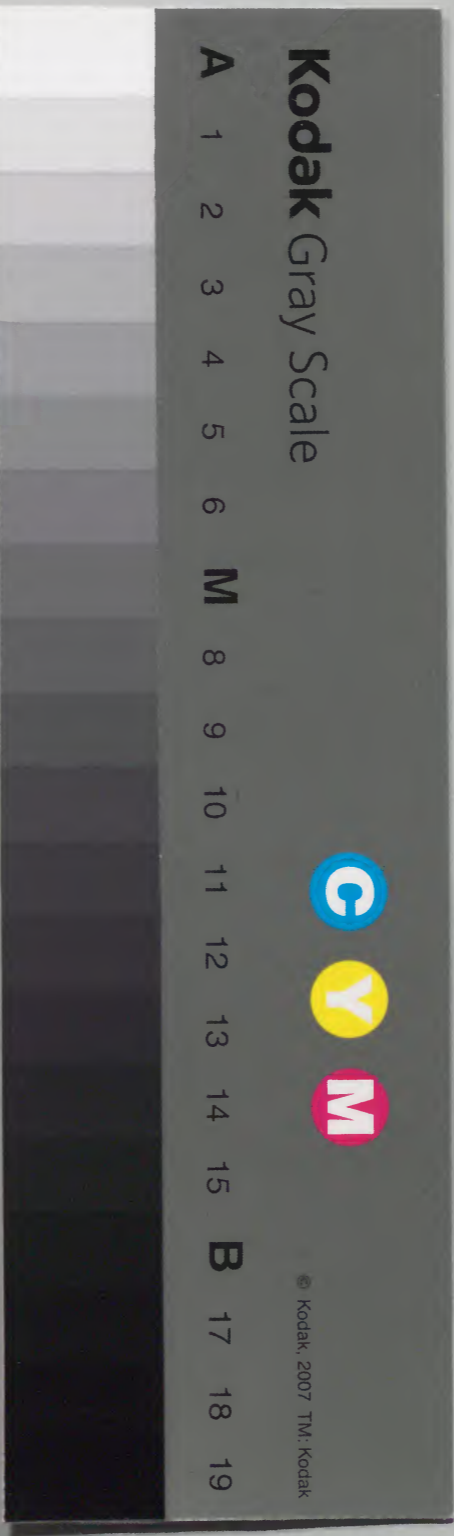
漢書門	二四二四	類
函	一四〇	號
架	六〇	冊
冊	五〇	

內閣文庫	二四二四	漢書
函	一五〇	號
架	五三	冊
冊	一五	



內閣文庫	番號	漢	2424
	冊數	50( 9 )	
	函號	293	123

九





氏通典卷第二十五

唐京兆杜佑君卿纂 明御史後學李元陽仁甫校刊

職官七

諸卿上 總論諸卿

太常卿 奉禮郎 主簿 博士 太祝 兩京郊社

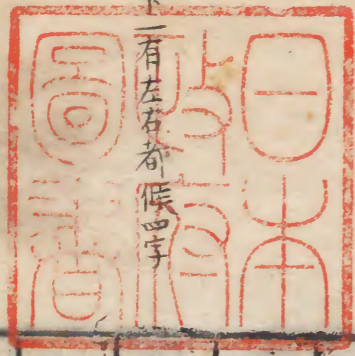
光祿卿 太卜 大樂署 廩犧 鼓吹署 太醫署

衛尉卿 丞 主簿 堂 武庫署 武器署

宗正卿 丞 諸陵署 主簿 太廟署 宗玄署

太僕卿 丞 典牧署 主簿 車府署 乘黃署 諸牧監

職官諸卿



社下有署字太卜以下皆  
有署字

令下有左右者係四字



大理卿

正丞主簿監獄丞

諸卿

少卿

夏制九卿

記曰夏后氏官制天子有三公殷亦

九卿

伊尹曰三公謂伊尹周之九卿即少師少傅

少保冢宰司徒宗伯司馬司寇司空

三代諸卿雖名號不

同然其官職相沿與尚

漢以太常光祿勳衛尉

太僕廷尉大鴻臚宗正大司農少府

謂之九寺

太卿後漢九卿而分屬三司

太常光祿勳衛尉

宗正大司農少府三卿並司空

所部多進為三公

公各有署曹掾史隨事為員九卿有疾使者臨

問加賜錢布

尚書令陳忠常欲褒魏九卿與

同九卿名數

晉以太常等九卿即漢兼將作大

匠太后三卿大長秋皆為列卿各置丞功曹主

簿五官等員太康四年增九卿禮秩

而散騎常侍如故循以九卿

宋齊及梁初皆因

舊制不加官唯拜太常而已

宋齊及梁初皆因

進賢兩梁武帝天監七年以太常卿加置宗

正卿以大司農為司農卿三卿是為春卿加置

大府卿以少府為少府卿加置太僕卿三卿是

為夏卿以衛尉為衛尉卿廷尉為廷尉卿將作

職官諸卿

通鑑卷三十五

曾



大匠為大匠卿。三卿是為秋卿。以光祿勳為光祿卿。大鴻臚為鴻臚卿。都水使者為大舟卿。三卿是為冬卿。凡十二卿皆置丞及功曹主簿。後魏又以太常光祿勳衛尉謂之三卿。太僕廷尉大鴻臚宗正大司農少府為六卿。各有少卿。太和十五年。初置少北齊以太常光祿衛尉宗正大卿官掌同太卿。僕大理鴻臚司農太府是為九寺。晉荀勗曰。九書。後魏亦有三府九寺。則九卿稱寺久矣。然尚通異名不連官號。其官寺連稱。自北齊始也。置卿少卿丞各一人。各有功曹五官主簿錄事等。隋九寺與北齊同。自昔三代以上。分署六卿。比周百事。至秦及漢。雖事

異一作其  
署一作置周作司

久已一倒  
以一作似

實要一倒

不師古。循制度未繁。後漢有三公九卿。而尚書之任。又益重矣。魏晉以降。職制日增。後周依周舊。置六官。而年代短促。人情相習。久已不能革其視聽。故隋氏復廢六官。多依北齊之制。官職重設。庶務煩滯。加六尚書以周之六卿。又更別立寺監。則戶部與太府分地。官司徒職事。禮部與太常分春官。宗伯職事。刑部與大理分秋官。同冠職事。工部與將作分冬官。司空職事。自餘百司之任。多類於斯。煬帝降光祿以下八寺卿。欲求理實。要在簡省。煬帝降光祿以下八寺卿。階品於太常。而少卿各加置二人。始開皇中。諸受納。至煬帝。署令為判。首取二。大唐九寺與北齊同。判丞。唯知檢局。令闕丞判。齊同。卿各一人。少卿各二人。丞以下有差。龍朔二年。改九寺之名。凡卿皆加正。若太常卿為奉。此後各復舊。

職官通考

楊國刊



太常卿

丞

奉禮郎

博士

太祝

兩京郊社署

太樂署

太卜署

鼓吹署

太醫署

汾祠署

太公廟署

今太常者亦唐虞伯夷為秩宗兼藝典樂之任

也周時曰宗伯為春官掌邦禮秦改曰奉常漢

初曰太常欲令國家盛太常存故稱太常顏師古曰

太常者王之旌也畫日月焉王者有大事則建

以行禮官主奉持之故曰奉常後改為太尊大

之義也惠帝更名奉常景帝六年更名太常惠帝

孫通為太常定宗廟儀法及定漢儀法若叔孫

通所著論也又任越為太常坐廟酒醉免孔臧

為太常坐南陵橋壞免後漢秩與漢同每祭祀

其禮儀及行事贊天子每選試博士奏其

能否大射養老大喪皆奏其禮儀每月前晦察

行陵廟助祭則平冕七旒漢舊制以列侯忠孝

敬慎者居之後漢不必侯也舊制陵縣悉屬歲

舉孝廉後漢則否後漢周澤為太常清潔修身

怒以妻可齋禁收送獄時謂之語曰生世不若

作太常妻一歲三百六十日三百五十九日齋

一日不齋醉如泥既得作事復昏迷又桓榮及

子郁皆為太常初榮受學章句減其煩辭後郁

又刪定由是有桓君大小太常章句又劉愷為

太常卿論議常引大義諸儒為之語曰難經仇

侂劉太常仇建安中為奉常魏黃初元年改為

謂恐當作為干

太常

太常

三



水蒼玉

魏夏侯玄為太常多所任改晉王祥為太常高貴鄉公命為三老又鄭默字思

元為太常山濤欲舉一親為博士見默語曰卿似尹翁歸令吾不敢言柔而能整也又蔡謨字

道明拜太常咸康四年臨軒門下奏非祭祀宴饗則無設樂奏宜金石帝納焉臨軒作樂自此始

宋齊皆有之舊用列曹尚書好遷選曹尚書

領護梁視金紫光祿大夫陳因之後魏為上卿

兼置小卿官周禮有小宗伯中大夫二人即其任北齊曰太常寺

置卿及少卿丞各一人掌陵廟群祀禮樂儀制

天文術數衣冠之屬後周建六官置太宗伯卿

一人掌邦禮以佐皇帝和邦國是為春官隋曰太常與北齊

同煬帝加置少卿二人大唐因之龍朔二年改

準

太常為奉常

少卿及丞隨寺名改光祿以下諸寺並此咸亨元年

舊光宅元年改太常為司禮神龍初復舊卿一

人掌禮儀祭祀總判寺事少卿二人通判餘寺

職並同太常少卿本一員神龍中加一員領丞一人主簿二人博士

四人太祝三人奉禮郎協律郎各二人齋郎五

百五十二人其餘小吏郊社太公廟大樂鼓吹太

醫太卜廩犧等署各有令其郊社及太公廟兩京皆有○丞

秦置一人漢多以博士議郎為之後漢凡諸丞

皆掌行禮及祭祀小事總署曹事舉廟中非法

皆銅印墨綬進賢兩梁冠職官要錄曰晉宋九卿丞皆進賢一梁冠

職官太常

七上通五卷二五

曹華



帝一作當

職一作卿

祭幘阜衣銅印歷代皆有漢谷永字子雲為太常丞數上疏言得失又韋弘為太常丞父賢以弘常嗣太常職掌陵廟弘坐廟事繫獄梁舊用員外郎遷尚書郎天監七年改

視尚書郎陳因之後魏北齊亦有之隋有二人職並同○主簿漢有之漢鹵簿之

大唐因之分判寺事餘寺丞○主簿漢有之漢鹵簿之制太常駕四馬主簿車前八乘魏晉亦有焉梁天監七年十二

卿各置主簿一人陳因之北齊有功曹五官主簿二人歷代諸主簿多大唐置二人掌付事勾稽省署抄目監印給紙筆等事餘寺主簿○博士

魏官也魏文帝初置晉因之掌引導乘輿王公並同職

以下應道諡者則博士議定之秦有博士七人兩漢大

則今國子博士是也說在本篇端委佩玉朝之大典必於詢度歷代皆有隋有四人大唐因之

甚為清選資位與補闕同掌撰五禮儀注導引乘輿贊相祭祀定誅諡及守祧廟開閉堦室及

祥瑞之事中宗將為韋后父鄴王陵廟各置五品命太常博士楊孚曰興寧永康陵尚置七品命鄴王不可上踰先帝又勅武氏崇恩廟齋郎以五品子充孚曰大廟齋郎尚取七品以下子武氏不宜取五品也上曰太廟可准崇恩置子曰崇恩為太廟之臣太廟為崇恩之君君在臣奈天下何事皆寢○太祝殷官與太宰

等官為六太周官太祝下大夫三人上士四人

三作二

職官 太常

士氏通曰六三

六

曾華



掌六祝之辭以祈福祥。秦漢有太祝令丞。後漢亦曰太祝令丞。晉宋齊梁陳後魏北齊皆因之。後周依周官。至隋置太祝署。太祝令丞。煬帝罷署。太祝八人。大唐初有七人。後增為九人。開元二十三年。減置三人。掌讀祝文。出納神主。○奉禮郎。漢大鴻臚有理禮郎四十七人。晉理禮郎四人。屬太行令。後魏理禮郎四人。北齊有奉禮郎三十人。屬鴻臚寺之司儀署。後周有理禮中士下士各一人。隋有奉禮郎十六人。屬太常寺。煬帝減置六人。太唐初有理禮郎四員。掌設

位執儀行事。至永徽二年。以廟諱改為奉禮郎。

開元二十三年。減置二員。奉禮本名理禮。國家撰五代史志。至永徽七年。

乃成于時。此官已改。故隋書百官志謂北齊及隋理禮皆為奉禮之名。雖見於前史。其改始自

永徽。○協律郎。漢曰協律都尉。李延年為之。武帝以李

延年善新聲。故為北官。後漢亦有之。魏杜夔亦為之。魏武

州初得杜夔。知音。藏舊樂。故為此官。晉改為協律校尉。後魏有協

律郎。又有協律中郎。北齊及隋協律郎各二人。

大唐因之。掌舉塵節樂。調和律呂。監試樂人典

課。○兩京郊社署。周官有典祀。掌以時祭祀。秦

漢有太祝令丞。屬奉常。景帝改為祠祀。武帝更

各一作皆

職官太常

上代通典卷之三

劉伏保



曰廟祀後漢祠祀屬少府魏晉有太祝令丞宋  
 曰明堂令丞掌祀五帝之事齊有太祝及明堂  
 二令梁有明堂太社二令並屬太常北齊太廟  
 令兼領郊祀崇虛二丞郊祀掌五郊辟神崇  
 虛掌五嶽四瀆神後  
 周有司郊上士中士司社中士下士隋太常寺  
 署郊社署令丞各一人大唐因之掌郊社明堂  
 祠祀祈禱及茅土衣冠等事○大樂署周官有  
 大司樂掌成均之法亦謂之樂尹以樂舞教國  
 子左傳楚鍾建為樂  
 尹即大司樂也秦漢奉常屬官有太樂令  
 及丞又少府屬官并有樂府令丞後漢永平三

子一作興予注同

祭一作奏

年改太樂為太子樂令掌伎樂人凡國祭樂  
 諸祭樂盧植禮注云太子令如古大胥漢太樂  
 律甲者之子不得舞宗廟之酌除更一  
 千石到六百石及關內侯到五大夫子取適子  
 高五尺以上年十二到三十顏色和順身體循  
 禮者以為魏復曰大樂令丞晉亦有之齊銅印  
 墨綬進賢一梁冠絳朝服齊大樂及諸陵令未  
 明末置用二品三品  
 勳置主簿戶  
 曹六品保舉梁陳因之後魏置大樂博士北齊  
 曰大樂令丞後周有司大樂掌成均之法後改  
 為樂部有上士中士隋有大樂令丞各一人大  
 唐因之掌習音樂樂人簿籍○鼓吹署周禮有  
 鼓人掌六鼓四金之音後漢有承華令典黃門

成太常

士大司樂

劉休復



鼓吹屬少府。晉置鼓吹令丞屬太常。元帝省大樂并鼓吹。哀帝復省鼓吹而存太樂。梁有鼓吹令丞。又有清商署。北齊鼓吹令丞及清商部並屬太常。隋有鼓吹清商二令丞。至煬帝罷清商署。大唐鼓吹署令丞各一人。所掌頗與大樂同。○太醫署周官有醫師上士下士。掌醫之政令。秦兩漢有太醫令丞。亦主醫藥屬少府。後漢又有醫丞。魏因之。晉銅印墨綬。進賢一梁冠絳朝服。而屬宗正。過江省宗正而屬門下省。宋齊隸侍中。梁陳因之。後魏有太醫博士助教。北齊又曰

太醫令丞。後周太醫下大夫。隋太醫署令二人。

大唐因之。主醫藥。凡領醫藥針灸按摩呪禁各

有博士。武德中關中多骨蒸病得之必死。遞相

書以貽將來。荅曰醫乃意也。在入思慮。有脉候

幽隱。苦其難別。意之所解。口莫能宣。古之名手

唯是別脉。然後識病之源。藥有正相當者。唯須

單用一味。直攻彼病。立即可愈。令人不能別脉

莫識病源。以情意度。多用藥味。醫之於獵。不知

免處。多發人馬。空廣遊。或冀一人偶然逢也。

如此。瘳病不亦踈乎。既不可言。故無著述。甄權

貞觀中百餘歲。撰脉經針方明堂人形圖。其弟

立亦達。醫術撰本草音義

七卷。古今錄驗方五十卷。○太卜署殷官太卜

為六太。周官太卜掌三非之法。秦漢有太卜令。後漢并于太史。自後無聞。後魏有太卜博士。北

太常

北齊通志卷之三

魏應玄



齊有太卜局丞。後周有太卜大夫。小小士。龜占中士。隋曰太卜令丞一人。大唐因之。廩犧署周禮有牧人掌牧六牲以供祭祀。秦漢內使左馮翊廩犧令丞並掌犧牲鴈鶩。後屬大司農。後漢河南尹屬官有廩犧丞。魏晉宋齊梁陳後魏北齊隋皆有之。大唐令丞各一人。掌犧牲。盛之事。汾祠署齊太公廟署並有令丞各一人。大唐開元中置。

光祿卿丞良醞署主簿大官署掌醞署 秦有郎中令主郎內諸官 掌宮殿掖門戶。漢因

誣下有汚字

也。勳功也。如淳曰勳之言闡也。闡古主門之官。光祿主宮門故也。張安世為光祿勳郎有醉小郎有淫官婢婢兄自言安世曰何以知其不覆水也。冠告者過奴其隱人過失如後漢曰光祿勳所此王莽改光祿勳為司中。後漢曰光祿勳所掌同典三署郎更直執戟宿衛考其德行而進退之。漢東京三署郎有德應四科者歲舉茂才舊舉四行衣冠 郊祀之事掌三獻光祿勳居禁中。如宋之殿中御史 有獄在殿門外謂之光祿外部。兩漢自光祿太中中散諫議等大夫及謁者僕射

光祿 魏應文



羽林郎郎中侍郎五官武賁左右等中郎將奉  
 車駙馬二都尉車戶騎三將如淳曰主車曰車郎主戶衛曰戶郎  
 並屬光祿勳後漢張湛字子孝拜光祿勳光武臨朝或有惰容湛輒諫其失嘗  
乘白馬上後殿見湛輒曰白馬生且復諫矣又  
杜林字伯山為光祿勳內供奉宿衛外總三署  
周密敬慎選舉稱平郎有好學者輒見誘進朝  
夕滿堂士以此高而慕附又荀爽為光祿勳視  
事三日冊拜司空建安末復改光祿勳為郎中令魏黃  
 初元年復為光祿勳東晉哀帝興寧二年省光  
 祿勳併司徒孝武寧康元年復置自魏晉以後  
 無復三署郎而光祿不復居禁中唯外官朝會  
 則以名到焉二臺奏劾則符光祿加禁止解禁

止亦如之禁入殿省光祿其宮殿門戶至宋文

猶屬焉梁除勳字謂之光祿卿卿舊視列曹尚

書天監中視中庶子職與漢同後魏又置少卿

北齊曰光祿寺置卿少卿兼掌諸膳食帳幕隋

文帝開皇三年廢光祿寺入司農十二年後置

初有卿及少卿各一人隋煬帝加置二少卿雖

漢代舊名而其職則別大唐龍朔二年改光祿寺為司宰

寺咸亨初復舊光宅元年為司膳神龍初復舊

卿一人掌終獻行事少卿二人領太官珍羞良

醢掌醢等四署署各有令丞○丞漢二人多以

職官 光祿

光祿

十一

余浩



博士議郎為之。後漢一人。魏晉因之。銅印黃綬。  
 梁陳視員外郎。其員外說在通直散騎常侍郎中。後魏北齊並  
 有之。隋有三人。大唐置二人。○主簿漢置。晉宋  
 齊梁陳並有之。北齊曰功曹。五官主簿。隋二人。  
 大唐因之。○太官署令丞。於周官為膳夫。庖人  
 外饗中士下士。蓋其任也。秦為太官令丞。屬少  
 府。兩漢因之。桓帝延熹元年。使太官令得補二  
 千石。魏亦屬少府。晉屬光祿勳。宋齊屬侍中。梁  
 陳下省領太官。陳因之。後魏分太官為尚食中  
 尚食。知御膳。隸門下省。而太官掌百官之饌。屬

北齊。北齊因之。後周有典庖中士內膳中士。  
 隋如北齊。大唐因之。各一人。○珍羞署令丞。於  
 周官有邊人。掌四世邊之實。蓋其任也。後漢少府屬官  
 有甘丞主膳具。晉太官令有飴官果官吏各二  
 人。自後無聞。北齊餽藏令屬光祿寺。後周有餽  
 藏中士下士。隋如北齊。大唐因之。長安中改為  
 珍羞。神龍初復舊。開元初又改之。有令丞各一  
 人。○良醞署令丞。於周官有酒正中士下士。掌  
 酒之政令。後漢湯官丞主酒。屬少府。晉有酒丞  
 一人。齊食官局有酒吏。梁曰酒庫丞。北齊有清漳

職官光祿

社氏用與卷五

十一

余浩



伏一作仗

宮

令丞主酒後周如古周之制隋曰良醞署令丞各一人大唐因之○掌醞署令丞於周官有醞人掌四豆之實自後無聞至齊諸公府有釀食典軍二人後周有掌醞中士下士隋曰掌醞署令丞各一人大唐因之

衛尉卿

丞主簿

武庫署

武器署

衛尉秦官掌門衛屯兵漢因之

漢舊儀曰衛尉寺在宮內胡廣

云上宮闕之內衛寺於周垣下為區廬者若今之伏宿屋景帝初更名中大天令後元年復為衛尉又有長樂建章甘泉衛尉皆掌其宮其職略同而不常置師古曰各隨所掌之宮

後漢有衛尉卿一人職與漢同

五時朝服武冠佩水蒼玉掌冶鑄領冶金

五千三百五十冶在江北而江南唯存晉江右

不置衛尉宋孝武復置南齊掌宮城鑰後漢張衡

西京賦曰衛尉八屯以警夜巡南齊宮城諸部

敵城樓上木施鼓持夜者以應更明高帝以鼓

多警眠遂梁衛尉卿位視侍中職與漢同卿每

月丞每旬行宮徼糾察不法陳因之後魏亦有

之北齊為衛尉寺有卿及少卿各一人隋文帝

開皇三年廢衛尉寺入太常及尚書省十三年

復置掌軍器儀仗帳幕之事而以監門衛掌官

監門衛尉

社名通典卷五十五

十三

周案



門屯兵。大唐因之。龍朔二年，改衛尉為司衛，減  
亭，初復舊。光宅元年，又改為司衛。神龍初復舊。  
卿一人，少卿二人。初少卿一人，太極元年加一人。領武庫、武器  
守宮三署，署各有令。○丞。秦漢多以博士議郎  
為之。後漢一人，魏晉並同。宋孝武增置一人。梁  
亦有之。後魏、北齊並有。隋因之。大唐置二人。○  
主簿一人。漢衛尉駕四馬，主簿前車。以乘。晉有  
衛尉主簿二人。宋齊梁陳因之。北齊、隋亦有二  
人。大唐因之。○武庫令丞。於周官司甲司弓矢  
等。亦大夫、司戈、盾等中士、下士，蓋其任也。兩漢

武庫令屬執金吾。後漢又有考工令丞屬衛  
尉。主造兵器成付武庫令。晉魏因之。晉後屬衛  
尉。宋齊武庫令丞屬尚書庫部。梁陳屬衛尉卿。  
北齊亦有。後周如周官。隋如北齊。大唐因之。各  
一人。天寶六年四月，勅改儀制令。廟社門宮門  
每門各二十戟。東宮每門各十八戟。一品門十  
六戟。嗣王郡王若上柱國帶職事二品散官光  
祿大夫以上，鎮國大將軍以上，各同。職事品及  
京兆河南太原府大都督大都護門十四戟。上  
柱國帶職事三品上護軍帶職事二品若中都



督上都護門十二戟國公及上護軍帶職事三品若下都督諸州門各十戟並官給貞元五年十二月。中書門下奏應請列戟官准儀制令正一品開府儀同三司嗣王郡王并勳官上柱國等帶職事三品以上並許列戟准天寶六載四月勅文加散官光祿大夫鎮國大將軍以上各同職事品。近日散試官便帶高階者衆恐須商量者伏請准舊制令本文取帶三品以上正員職事爲定勅旨依。○武器署令丞隋行臺尚書省有武器監令。大唐永徽中始置各一人掌祭

禮及朝會巡幸及公卿婚葬鹵簿之事。○守宮署漢有守宮令丞掌御紙筆墨及諸財用并封泥之事屬少府。晉及北齊屬光祿勳。北齊守宮令掌張設之事。梁陳屬大匠卿。隋屬衛尉寺。大唐置令一人掌諸鋪設帳幕氈褥床薦几席之事。廣德二年二月勅文京兆府諸司諸使幕士丁匠總八萬四千五百人數內宜月支二千九百四十四人仍令河東關內諸州府據戶口分配不得漏出京兆府餘八萬一千一百一十四人並○公車司馬令秦屬衛尉。漢因之掌殿司馬門夜徼宮中天下上章四方貢獻及闕下凡所徵召公車者皆總領之。漢張釋之爲公車令時景帝與太子梁王共車

衛尉

上六通並卷三十五

五

魏文



入朝不下司馬門釋之遂劾其不敬文帝後漢

免冠謝太后太后詔赦之然後得入宮也後漢

有丞一人丞選驍諱掌知非法尉主關門兵禁

戒非常胡廣曰諸門部各陳屯決道其旁設晉

江左以來直曰公車令宋以後屬侍中隋有公

車署置令丞大唐無左右都候周禮司寤氏有

之屬今都候後漢各一人主劔戟士徼循宮及天子

有所收考宮中諸有奏劾罪左都候執戟殿車

尚書令僕射尚書皆屬衛尉後無

宗正卿丞諸陵署主簿崇文署太廟署

周官少宗伯掌三族之別以辨其親疎秦置宗

正親屬漢因之更以敘九族平帝元始四年

更名宗伯五年又於郡國置宗師以糾皇室親

族世氏致教訓焉選有德義者為之有寬失職

者宗師得因郵亭上書宗伯請以聞為書付郵

宗常以正月賜宗伯帛十疋王莽併宗伯於秩

宗後漢曰宗正卿一人掌序錄王國嫡庶之次

及諸阜至親屬遠近郡國歲因計上皇族名籍

若有犯法當髡以上先上諸宗正宗正以聞乃

報決胡廣曰宗正又歲一理諸王兩漢皆以皇

族為之不以此族等迭為此官又後漢書曰劉



軫字君文。梁孝王之胤。魏亦然。晉兼以庶姓。公  
 為宗正。卒官。遂世掌焉。啓事曰：羊祜忠篤寬厚，然不長。咸寧三年，又置  
 理劇宗正卿，缺不審，可轉作否。宗師以扶風王亮為之。使皇室戚屬奉率德義  
 所有施行，必令誥之。梁王彤亦東晉省之。屬太  
 常。桓溫宋齊不置宗正。梁天監七年，復置之。視  
 列曹尚書主皇室外戚之籍，以皇族為之。陳因  
 之後，魏有宗正卿少卿。北齊亦然。後周有宗師  
 中大夫。掌皇族定世系辨昭穆訓以孝悌屬大冢宰。隋如北齊  
 之制。大唐龍朔二年，改為司宗。咸亨元年，復舊  
 宅。元年，改為司屬。神龍初，復舊。卿一人，少卿

二人。初少卿一人，太極元年加置一人。掌皇族外戚簿籍。又

司名帳，領崇玄署及諸陵太廟。開元二十五年，

制宗正等寺官屬皆以皇族為之。○丞漢亦用

皇族。後漢一人。後漢劉茂字子衛為宗正丞。歷代皆有之。至隋

有二人。大唐因之。○主簿梁置。陳北齊隋皆有。

大唐因之。置一人。○崇玄署令一人。初後魏天

興二年，置仙人博士，掌煑鍊百藥。北齊置昭玄

等寺，掌諸佛教。有大統一人。都維那三人。兼置

功曹主簿等員，以管諸州縣沙門之法。後周置

司寂上士中士，掌法門之政。又置司玄中士下

司寂中士下士。余烏郎

宗正

禮記卷之五十五

七

余烏郎



士掌道門之政。隋初置崇玄署，令丞。至煬帝改郡縣佛寺為道場，置道場監一人，改觀為玄壇。監一人。大唐復置崇玄署，初又每寺觀各置監一人，屬鴻臚。貞觀中省。開元中以崇玄署隸宗正寺，掌觀及道士女冠簿籍齋醮之事。○諸陵署。漢有諸陵園寢官屬太常。長陵令秩二千石，為高祖陵也。故尊其元帝永光元年分諸陵邑屬三輔。史記曰：司馬相如為諸陵園令。後漢每陵園令各一人，掌按行掃除。丞及校長各一人。晉宋皆曰令。而梁初為監，後亦改為令。梁以下皆有之。大唐每陵令丞各

一人。初屬太常。開元二十五年，並屬宗正寺。○太廟令。漢有諸廟寢園令長丞。宋志曰：漢西京太廟令，漢有諸廟寢園令長丞。宋志曰：漢西京太廟令，漢有諸廟寢園令長丞。晉有太廟令，宋大廟令，領齋郎二十四人。齊梁以下皆有。後魏有太常齋郎，漢書曰：田千秋為高廟寢郎。舊屬太常。大唐開元二十五年二月，勅宗廟所奉尊敬之極，因以名署，情所未安，宜令禮官詳擇所宜奏聞。至五月，太常少卿韋縉奏曰：謹詳經典，兼尋令式，宗廟享薦皆主奉常，別置署司事，非稽古。其太廟署請廢省，本司專奉其事，許之。二十五年，勅宗政設官署司屬籍，而陵寢崇敬，宗廟惟嚴。

署一作實

宗正

宗正

余為即



委一作安

割隸太常殊乖本系奉先之旨深所未委自今已後諸廟署並隸宗正

太僕卿丞主簿乘黃署典廐署車府署諸牧署

周官有太僕下大夫掌正王之服位出入王之

大命似今太僕之職一云周穆王置太僕正以

伯問為之水切掌輿馬秦因之在周官則校人掌

馬巾車掌車及置太僕兼其任也漢初夏侯嬰

常為之漢書曰夏侯嬰為沛公太僕常奉車自

御出上問車中幾馬慶領五監龍馬閑駒橐泉

以有長丞駒徒六廐皆有令或曰大廐謂未央

大廐也馬皆萬匹武帝承文景蓄積海內

大破匈奴漢馬死者十餘萬匹匈奴雖病遠去

而漢亦馬少無以復往於是漢又不北擊匈奴

數歲滅兩越是時天子巡邊親至朔方勒兵十

八萬騎以王莽改太僕為太御後漢太僕與漢

同亦掌車馬天子每出奏駕上鹵簿用大駕則

執馭初漢西京置六廐東京約省唯置一廐趙

次孫為太僕常過孔子講堂指子路室魏因之

晉初有之銀章青綬五時朝服進賢兩梁冠佩

水蒼玉頌典牧乘黃驎騮龍馬等廐令自元帝

過江之後或置或省太僕既省故驎騮廐為門

形  
常一作帝

職官太僕

士氏通典卷五十五

五

虞



狝  
析

下之職

潘尼字正叔為太僕造乘輿箴晉諸公贊云郭展為太僕留心於養生是以廐

馬充多征吳

得以濟事晉宋以來不常置郊祀則權置太

僕執轡事畢則省齊亦然梁太僕卿位視黃門

侍郎統南牧左右牧龍廐內外廐陳因之後魏

兼置少卿

太武帝平統萬赫連昌定隴右禿髮沮渠等河西水草善乃以為牧地六

畜滋息馬三百餘萬匹駝駝將半之牛則無數

孝文帝遷洛陽之後復以河陽為牧場恒置戎

馬十萬匹以擬京師軍警之備每歲自河西徙

牧於并州漸南欲其習水土而無死傷也而河

西之牧北齊太僕寺統驊騮左右龍左右牧乘

黃車府署卿及少卿各一人後周如古周隋如

北齊煬帝加署少卿一人大唐龍朔二年改太

僕司馭咸亨初復舊光宅元年改為司僕神

龍初復舊卿一人掌馭五輅少卿本一員景雲

元年加一員領乘黃典廐典牧車府等四署各

有令天下監牧置八使五十六監貞觀初僅有

從赤岸澤徙之隴右十五年始令大僕卿張萬

歲勾當群牧至麟德四十年間馬至七十萬六

千匹置八使領六監初置四十八監跨蘭渭秦

原四州之地猶為監陝更折八監布於河曲其

特天下以一練易一馬儀鳳三年少卿李思文

檢校隴右諸牧監方稱使兩後或狄外侵或

牧圍乖散泊乎垂拱新耗大半開元初牧馬二

十四萬匹十三年加至四十五萬匹初有牛三

萬五千頭是年有五萬頭初有羊十一萬

秦漢有兩人後漢一人

漢書張敬字子高為太僕丞

魏晉因

職官太僕

北齊通典卷三十五

二十

清



之東晉或省或置梁有丞陳因之後魏北齊丞  
 一人隋三人大唐因之○主簿梁置一人北齊  
 亦一人隋二人大唐因之○乘黃署後漢太僕  
 有未央廐令魏改為乘黃廐乘黃古之神馬因  
 以為名乘黃亦名飛黃皆有角日行萬里淮南子云天下有道飛黃伏皂一云神黃獸名龍翼馬身黃帝乘而仙晉以下因之宋屬太常鑄印墨綬  
 進賢一梁冠絳朝服歷代皆有悉掌乘輿大唐  
 令丞各一人掌乘輿車輅○典廐署於周官有  
 校人圉師趣馬掌十二閑之馬漢西京太僕有  
 龍馬長東京有未央廐令掌乘輿及宮中之馬

魏為驊駟廐晉有驊駟龍馬二廐自宋以後  
 驊駟廐屬門下梁太僕有龍廐及內外等廐陳  
 因之北齊有驊駟左右龍等署後周有左右廐  
 各上士一人隋如北齊大唐改龍廐為典廐署  
 令二人丞四人掌在廐繫飼馬牛及雜畜事○  
 典牧署於周官牧師下士四人掌牧馬而頒之  
 秦漢邊郡置六牧師令說在諸魏晉以下因之  
 隋有典牧牛羊等署各置令丞大唐有乘黃等  
 四署令丞各四人掌外牧及造酥酪脯腊之事  
 ○車府署秦有車府令以趙高為之歷代皆有

戰官太僕

北齊通明卷之三十三

三

三



署一作置

漢魏屬太僕宋齊以後屬尚書駕部北齊以下  
又屬太僕大唐置令丞各一人掌王公以下車  
輅○諸牧監漢太僕有牧師諸苑三十六所在  
北邊西邊以郎為苑監官魏置牧官都尉晉因  
之自後無聞北齊有左右牝牡駝牛羊等署令  
後周曰典牝典牡上士中士又有典駝典羊典  
牛中士隋曰典牧署牛羊署令丞大唐初因之  
分曰牧監署監副監丞主簿武太后聖曆二年  
一員從三品丞一員從六品主簿一員從七品  
控鶴左右各二十員從五品以下張易之為控  
鶴監統左控鶴出入供奉以麟臺監張昌宗統  
右控鶴內供奉久視元年六月改控鶴監為天

為一作馬

其月二十五日又改為奉宸大夫前  
天驥者宜內供奉員半千以奉宸之職古無其  
事又授斯任者率多輕薄非朝廷進止選上疏  
請罷之由是忤旨其年四月勅奉宸令一員從  
三品奉宸侍郎一員從四品上奉宸大夫十員  
左右各五品上奉宸驂乘十員左右各五品從  
六品上奉宸主簿一員從七品上凡二十四員  
以應二十四氣控鶴奉宸之名歷代不設既以  
軍為名職  
遂附此篇

大理卿

正丞

主簿

監

今大理者亦舜攝帝位皋繇作士正五刑周秋

當之任

韓詩外傳曰晉文公使李離為大理過  
聽殺入自拘於廷遂伏劍死君子曰忠

與在靳序曰楚昭王時石奢為大理有殺人者  
奢追之則其父也奢曰以父成政不孝不行君  
法非忠遂刎頸而死於廷又家語曰季羔為衛  
士師則人之足俄而衛有亂季羔逃則者守門

大理

大理

大理

大理



謂羔曰彼有缺羔曰君子不隨又曰此有室季  
羔入焉既罷羔問曰吾親則子之足而逃我何  
也則者曰曩者君理人以法令先君後臣欲臣之  
免也臣知之臨當論刑君憮然不樂見於顏色臣  
又知之君豈私臣哉天生君子其道固然此臣  
之所脫君也孔子聞之曰善哉為吏者用法一  
思仁恕則樹德如嚴暴則樹怨公以行之其子羔乎秦為廷尉漢因之掌  
刑辟凡獄必質之朝廷與眾共之之義也兵獄  
同制故曰廷尉此應劭注也顏師古曰廷景帝  
中元六年更名大理武帝建元四年復為廷尉  
哀帝元壽二年復為大理漢書云張釋之字季  
南為廷尉文帝出常  
有人從渭橋下走乘輿馬驚捕之屬廷尉釋之  
奏其犯蹕當罰金上怒釋之曰法者所與天下  
共也且以其時而立誅之則已今既下廷尉廷  
尉天下之平也今一覆而失天下用法皆為之

族族

伺

一無時字作為倒

重民要有新措其手足乎後有盜高廟座前臺  
法如是一杯上陛下何以加其法乎眾皆呼為張  
廷尉又張湯為廷尉決大獄欲博古義召請博  
士弟子理尚書春秋補廷尉史亭疑法奏請博  
疑事必先為上分別其原以掾主之明言此自  
天子意非由有司也奏事有善則讓曰監掾史  
某所為也亭者平也均也又杜周為廷尉而善  
拘上所為也亭者平也均也又杜周為廷尉而善  
尺法專以入主意者為獄者固如是乎周曰  
三尺安出哉前主所是者著為律後主所是者  
疏為令當時為是何古之法乎三尺者以三尺  
竹簡書法律也又于定國為廷尉朝廷稱之曰  
張釋之為廷尉天下無冤民于定國為廷尉後  
民自以為不冤王莽時改大理作為士矣後  
漢廷尉卿凡郡國讞疑皆處當以報賢傳  
為廷尉每冬至王斷獄遲迴流涕又盛吉為廷尉  
每冬至節罪囚當斷夜坐省狀其妻執燭吉持

大理

大理

大理



二當作于

丹筆夫妻相向垂淚又揚賜為廷尉乃歎曰昔  
 三后成功惟放二民而阜繇不與焉蓋吝之也  
 遂以世非法家固辭漢官儀曰光武時有疑獄  
 見廷尉曹利張禹所問輒對處當詳理於是策  
 免廷尉以禹代之雖越次魏以世家為之而郭  
 氏尤盛郭躬為廷尉躬家世掌法務在寬平乃  
 皆施行建安中復為大理鍾繇以大事奏之事  
 著于令改為廷尉鍾繇字雉叔為廷尉聽君父亡沒臣  
 子得為理謗乃士為侯其妻不復改嫁毓所制  
 也歷代皆為廷尉梁國初建曰大理天監元年  
 復改為廷尉用黃門後視秘書監有正監平  
 三人元會廷尉三官與建康三官皆法冠玄衣

服以監東西中華門手執方木長三尺一十

謂之執方天監元年詔建康獄依廷尉三官置

與廷尉三官同陳因之後魏亦曰廷尉北齊曰

大理寺置卿少卿各一人北齊宋世軌為廷尉

之亦以平幹名寺中為之語曰決定嫌疑蘇

官廷尉御史諸囚皆哭曰後周有刑部中大夫

掌五刑之法附萬人之罪屬大司寇亦其任也

今刑部侍隋初與北齊同文帝時議置六卿將

除大理斯則重畜產而賤刑名也至煬帝加置

少卿二人趙綽為大理少卿時有侍郎辛亶裳

載官大理

士式通典卷三十五

二百

上六卷

裳一作常



訴

斬之。綽曰：據法不當死。臣不敢奉詔。上怒甚。令斬綽。綽解衣當斬。上使人問綽曰：竟如何？綽曰：執法一心，不敢惜死。上良久釋之。他日，又令斬二人。綽曰：此人當坐杖殺之，非法。上曰：不關卿事。綽曰：陛下置臣法司，欲誤殺人，豈得不關卿事？上曰：撼大木，不動者當退。綽曰：臣冀撼天心，何論撼木？上乃止。時薛胥為大理卿，大龍朔二年，改大理為詳刑。咸亨元年復舊。光宅元年，改為司刑神龍元年復舊。卿一人。咸亨三年十月大理卿旬日決疑獄事四百條莫不允當皆無怨言文瓘常相與齋禱願其視事上元二年病卒大理諸囚一時慟哭開元二十一年七月大理卿袁仁敬暴卒繫囚聞之皆慟哭歌曰：天不恤冤人兮何奪我慈親掌鞠獄定刑今大理無中評兮痛哉安許陳兮掌鞠獄定刑名決諸疑疑心卿二人。永徽六年初置少卿一人神龍元年又加一員

三人丞六人主簿二人司直六人評事十二人

○正秦置廷尉正漢因之後漢一人黃霸字次公官

帝在民間時知百姓苦吏急也聞霸理法平詔為廷尉正及侯勝非議下廷尉獄霸從勝受尚書何敞字比干為廷尉正而務仁恕時張湯鬼亦為廷尉殘酷敞嘗與爭之所存者千數

晉謂正監平為廷尉三官晉廷尉三官通視南臺持書舊尚書郎下

悉梁制服解牙冠介其後皆有魏司馬芝字子慎阜衣銅印墨綬

官練置都宮上都吏疑女王收以付獄芝曰：賊物先得而後訊其辭若不勝掠或至誣服之情不可以折獄且簡而易從大人之化此下失有罪庸世之理耳魏武從之晉江統字元應為廷尉正作三

隋開皇三年增為四員煬帝增為六

員大唐二人通判寺事龍朔二年改為詳刑大

一官作副都作者  
王一作工  
服下又有誣服二字

職官大理

北齊書卷五十五

三五

余鳥記



夫咸亨初復舊。○丞自晉武咸寧中曹志上表請廷尉置丞。宋齊梁並因之。後魏亦然。北齊曰大理丞一人。隋初二人。至煬帝改為勾檢官。增為十六人。分判獄事。大唐又曰丞置六人。杜景儉徐有功並為司刑丞。與來俊臣侯思正同制。○主獄人稱之曰遇徐社必生。遇來侯必死。○主簿自晉魏宋齊梁陳皆有。大唐置二人。○獄丞晉有左右丞各一人。宋齊因之。梁陳置二人。後魏北齊亦然。隋有獄掾八人。大唐曰丞有四人。○司直後魏永安二年置司直十人。御史中尉高穆所奏置親五品。隸廷尉。位在正監上。不署曹事。唯覆

御史檢劾事。

漢武已置司直屬丞相府。非此司直。

北齊隋因之。

隋初置十人。煬帝置十六人。大唐置六人。掌丞制。出使推覆。若寺有疑獄。則參議之。○評事漢

宣帝地節三年。初於廷尉置左右平員四人。宣

謂曰。今遣廷吏與郡鞠獄。任輕祿薄。其為置正平員四人。其務平之。丞郡太守鄭昌上言曰。聖

王立法。明刑者。非以為理。致衰亂之起也。今明主躬垂明聽。不置廷平。獄將自正。若開後嗣。不

若刪定律令。律令一定。愚民知所避就。姦吏無所弄法。今不正其本。而置廷平。以理其末。代衰

聽惑。則廷平將搖權。而為亂首也。宣帝始置左右平。而三輔決錄注云。何比干漢武帝為廷尉

參矣。後漢光武省右平。唯有左平一人。掌平決詔獄。冠法冠。魏晉以來無左右。而直謂之廷尉。

惑一作息

大理

大理

大理

大理



評後魏北齊及隋廷尉評各一人開皇三年罷  
至煬帝乃置評事四十八人掌與司直同其後  
官廢大唐貞觀二十二年褚遂良議重法官復  
奏置評事十員掌出使推覆後加二人為十二  
員。監秦置廷尉監漢有左右監刑古字少卿光  
武省右監唯有左監一人後漢陳咸為監執魏  
晉以來無左右而直云廷尉監晉起居注云廷  
來繪築訊堂圖隋開皇三年罷大理監先賢像詔許之

氏通典卷第二十五

氏通典卷第二十六

唐京兆杜佑君卿纂 明御史後學李元陽仁甫核刊

職官八

諸卿中

鴻臚卿 丞司儀署 主簿 典客署

司農卿 丞鈎盾署 主簿 上林署 太倉署

諸倉監 司竹監 苑總監  
諸屯監 驥栗都尉等官 溫泉湯監

典農中郎 將等官

大府卿 丞左右藏署 主簿 諸市署 平準署

秘書監 丞著作郎 秘書郎 校書郎 正字 附

鴻臚

氏通典卷第二十六

余伯環



太史局令

殿中監丞 尚食 尚輦等局 尚藥 尚衣 尚舍

鴻臚卿丞 主簿 典客署

周官大行人掌大賓客之禮周禮又有象胥于

也秦官有典客掌諸侯及歸義蠻夷史記曰韓

漢為連敖徐廣漢改為鴻臚贊導九賓鴻聲也

贊導故曰鴻臚景帝二年令諸侯王薨列侯

初封及之國大鴻臚奏諡誅策應劭曰皇帝廷諸

屬大鴻臚故曰薨奏其行列侯薨及諸侯太傅初除

之官大行奏諡誅策周禮有大行人小行人主益

尊重者遣大鴻臚而輕賤者遣大行人

申六年改大鴻臚為大行令武帝太初元年更

名大鴻臚又更名其屬官行人為大行令其屬

有郡邸長丞主諸郡之邸在京秦時又有典屬

國官掌蠻夷降者漢因之成帝和平元年省之

并大鴻臚王莽改後漢大鴻臚卿一人諸王入

朝當郊迎典其禮儀及郡國上計餘職與漢同

凡皇子拜王贊授印綬及拜諸侯諸侯嗣子及

四方夷狄封者臺下鴻臚召拜之王薨則使使

弔之及拜王嗣郭况為大鴻臚帝數賜金帛京

師號况家為金穴言富貴也陳

貴一作實

鴻臚

北史前漢書卷之六

二

伯環

賓下王在皆上



紀字元方拜大鴻臚卒官父寔為大丘長魏及

晉初皆有之魏韓宣字景然為大鴻臚始南陽

宣在官亦稱職故鴻臚中為之語曰自東晉至

于宋齊有事則權置兼官畢則省梁除大字但

曰鴻臚卿位視尚書左丞常導護贊拜職官錄曰舊視

散騎常侍天監後魏曰大鴻臚北齊曰鴻臚寺

有卿少卿各一人亦掌蕃客朝及吉凶弔祭後

周司寇有蕃部中大夫掌諸侯朝觀之叙有賓

部中大夫掌大賓客之儀隋文帝開皇三年廢

鴻臚寺入太常十二年復置領典客司儀崇玄

司文一作司文

署至煬帝置少卿二人大唐龍朔二年改

臚為司文咸亨初復舊光宅初改為司賓神龍

初復舊卿一人掌賓客凶儀之事及典諸蕃少

卿本一員景雲二年加一員領典客司儀二署

署各有令○承秦曰典客丞漢為鴻臚丞蕭望

之魏晉亦然王敦為鴻臚卿謂阮脩曰卿常無

梁陳後魏北齊皆有之後周曰賓部上士隋如

北齊大唐因之有二人○主簿一人○典客署

周官有掌客上士中士秦官有典客漢改為鴻

臚鴻臚屬官有大行令丞本名行人武帝魏改

鴻臚

士氏通典卷三十六

三

范三



大行令為客館令。晉改為典客。宋分置南北客館令。齊梁陳皆有客館令。丞後魏初曰典客監。大和中置主客令。北齊有典客署。後周置東南西北四掌客。上士下士。隋初又曰典客署。置令丞。煬帝改為典藩署。大唐為典客署。置令丞各一人。掌二王後蕃客辭見宴接送迎及在國夷狄。○司儀署。周官有司儀。上士中士。漢大鴻臚有理禮郎。自後無聞。後周置司儀官。北齊置署令丞。後周置上士等員。隋如北齊。大唐因之。置令丞各一人。掌凶事儀式及喪葬之事。

司農卿

丞 主簿

上林署

苑總監

導官署

諸倉監

司竹監

溫泉湯監

驄粟都尉等官

典農中郎

將等官

少皞氏以九鳩為九農正。

鳩鳥也。鳩有九種。以為農號。各隨其宜。以

事。舜攝帝位。命棄為后稷。周則為太府。下大

夫。秦為理粟內史。掌穀貨。漢景帝更名大農令。

武帝太初初。更名大司農。掌九穀六畜之供膳

羞者。見宋志。漢書凡郡國諸倉農監都水六十

五官皆屬焉。母將崇字君房。為執金吾。上發武庫

真器。天下公用。繕修造作。皆度大司農錢。自乘

真不以給。供養勞賜。一出少府。蓋不以本藏給

職官 司農

士氏通典卷三十一

四



未用不以人力供私費也王後漢大司農掌諸

錢穀金帛鄭弘字巨君遷大司農在位一月料

舉吏黃固為尚書謂弘曰舊常一歲不能遣數

不應一人為多宜遣萬人為少又鄭玄為大司

農給安車一乘卒官又劉據為大司農以職事

被譴靈帝召諸尚書而傳呼促步將加捶撻尚

書令左雄奏曰九卿位亞三公行有佩玉之節

動有庠序之儀孝明永平始加撻罰非古典也

帝從之九卿於此始免捶撻又鄭眾字仲師徵

為大司農是時朝廷議欲改弊農田鹽鐵事眾

諫以為不可詔切責之至被舉劾眾執之不移

郡國四時上月旦見錢穀簿其逋未畢各具別

之邊郡諸官請調度者皆為給報損多益寡取

積給足初郡國鹽官鐵官並屬司農中興皆屬

縣建安中為大農魏黃初元年又改為司農

大司農桓範出奔謂曹爽曰大司農印在吾手

所在得開倉而食範為司農以清省稱世者耳

晉初因之渡江哀帝末省司農并都水孝武復

置宋齊皆有之梁司農卿位視散騎常侍主農

功倉廩陳因之後魏曰大司農北齊曰司農寺

有卿少卿各一人掌倉市新米園池果實後周

有司農上士一人掌三農九穀稼穡之政令屬

大司徒

隋初與北齊同

煬帝

置少卿二人

趙元叔入朝會司農不時納諸郡租穀元叔奏

之煬帝曰如卿意者幾時當了元叔曰不過十

日即日拜元叔為司農

卿納天下租如言而畢

大唐龍朔二年改司農

司農



為司稼咸亨初復舊卿一人少卿二人掌東耕  
供進耒耜及邦國倉儲之事領上林太倉鈎盾  
導官四署署各有○丞秦曰理粟內史丞有二

人漢為大司農丞亦二人或謂之中丞耿壽昌為大司

農中丞奏設常平倉給北邊省轉漕文平帝文

置大司農部丞十三人人部一州勸農桑後漢

司農丞一人部丞一人魏晉因之銅印

黃綬宋齊以來墨綬進賢一梁冠介幘皂衣後魏北齊

皆有司農丞隋置五人大唐六人○主簿晉大

中置自後無聞梁陳又有北齊亦然大唐因

之○上林署漢水衡都尉之職說在都水篇後漢

上林苑令丞主苑中禽獸頗有人居皆主之魏

晉因之江左無聞宋初復置隸尚書殿中曹齊

因之梁陳屬司農北齊及隋亦然大唐因之有

令二人丞四人掌諸苑囿池沼種植蔬果藏冰

之事○太倉署於周官有廩人下大夫上士秦

官有太倉令丞漢因之屬大司農後漢令主受

郡國傳漕穀其滎陽敖倉官中興皆屬河南尹

歷代並有之晉江左以來又有東北齊亦然後

周曰司倉下大夫隋有令二人丞六人大唐有



令三人丞二人掌倉廩出納。○鈞盾署漢鈞盾令官者典諸近園苑遊觀之事屬少府後漢亦有之。晉大鴻臚屬官有鈞盾令自後無聞北齊如晉制。隋如北齊令三人丞十二人大唐因之令二人丞四人掌新炭鶩鴨藪澤之物。天寶五載九月侍御史楊釗充本炭使自後相承或以京尹或以戶部侍郎為○導官署導周有春人秦漢有令丞屬少府漢東京令丞主春御米及作乾糲。糲音備屬大司農歷代皆有之大唐置令二人丞四人掌春碾米麵油燭之事。○苑總監自隋而置東西南北各有監及副監大

唐因之兼有丞主簿等官以掌苑內宮館園之事。○諸倉監後漢河南尹屬官有滎陽穀倉長丞梁司農有左中右三部倉丞陳因之隋諸倉各有監官大唐因之掌倉廩出納。○司竹監漢有司竹長丞魏晉河南淇園竹各置官守之後魏有司竹都尉隋曰司竹監大唐因之有監副監丞掌植養園竹之事。○溫泉湯監令大唐置掌湯院宇脩整器物以備供奉。○諸屯監隋置諸屯監及副監畿內者隸司農自外者隸諸州大唐因之置監及丞掌營種屯田勾當功課

職官司農

七

七

范三



不下一有常字

作幹下一有幹也二字  
立作主

園一作國

畜產等事。○驄粟都尉驄音搜索也。漢武帝軍官不置。又有理粟都尉。

以桑弘羊為之。均輸令漢有之。後漢省。均輸官長。漢有之。如淳曰：均輸，均輸之事。所謂幹鹽鐵而推酒酤也。晉灼曰：此竹箭幹之官長也。均輸自有令。顏師古曰：如說近是也。縱作幹讀當以幹持財貨之事耳。非謂箭幹也。初幹官屬少府中屬主爵後屬大司農。

籍田令掌耕國廟社稷之田。於周為甸師。漢文帝初立籍田。置令。漢東京及魏並不置。晉武帝太始十年復置。江左省。宋文帝元嘉中又置。

農都尉。○典農校尉並曹公置。晉武帝太始二年罷農官為郡縣。後復有之。隋煬帝罷農官。勸農謁者。梁武天監九年置。侍殿中。御史自驄粟以下盡屬司農。今無。

太府卿丞主簿。左右藏署。諸市署。平準署。

有太府。下大夫掌貢賦之貳。受其貨賄之入。頒其貨賄于受藏之府。歷代不置。然其職在

司農少府。至梁天監七年置太府卿位。視宗正

掌金帛府帑及關津市肆。陳因之。後魏太和中

又改少府為太府卿。兼有少卿。掌財物庫藏。王

謂楊固曰：吾作太府卿。庫藏充實。固曰：減百官之祿。及贖贖悉入京藏。以此充府。未足為多。且有聚斂之臣。寧有盜臣。北齊曰太府寺。亦有卿少卿各一

人。又兼掌造器物。後周有太府中大夫。掌貢賦

貨賄。以供國用。屬大冢宰。隋初與北齊同。所掌

左右藏及尚方司染甄官等署。煬帝置少卿二

職。太府。北齊同。所掌。左右藏及尚方司染甄官等署。煬帝置少卿二

職。太府。北齊同。所掌。左右藏及尚方司染甄官等署。煬帝置少卿二

職。太府。北齊同。所掌。左右藏及尚方司染甄官等署。煬帝置少卿二

職。太府。北齊同。所掌。左右藏及尚方司染甄官等署。煬帝置少卿二

職。太府。北齊同。所掌。左右藏及尚方司染甄官等署。煬帝置少卿二

職。太府。北齊同。所掌。左右藏及尚方司染甄官等署。煬帝置少卿二

職。太府。北齊同。所掌。左右藏及尚方司染甄官等署。煬帝置少卿二

職。太府。北齊同。所掌。左右藏及尚方司染甄官等署。煬帝置少卿二

職。太府。北齊同。所掌。左右藏及尚方司染甄官等署。煬帝置少卿二

職。太府。北齊同。所掌。左右藏及尚方司染甄官等署。煬帝置少卿二



人又分太府寺置少府監管尚方織染等署而  
太府但管京都市及平準左右藏大唐龍朔二  
年改太府為外府咸亨元年復舊光宅元年改  
為司府神龍元年復舊卿一人少卿二人龍朔  
元年  
置少卿二人分監兩都  
事大極元年又加一人領兩京諸市平準左右  
藏常平等九署署各有令丞○丞於周官為大  
府上士之任自後無聞梁太丞一人陳因之後  
魏北齊各一人後周曰太府上士隋又曰府丞  
大唐因之有四人○主簿亦周官太府下士之  
任自後無聞梁置一人陳因之後魏亦然隋置

四人大唐因之減一人○諸市署周官有  
下大夫掌市之理漢京兆尹屬官有長安市長  
丞後漢則河南尹屬官雒陽市長丞魏晉因之  
東晉則丹陽尹管之宋齊因之梁始隸太府陳  
因之後魏有京邑市令北齊則司州牧牧領東  
西市令丞後周司市下大夫隋初京市令丞屬  
司農煬帝改隸太府大唐因之每市令一人丞  
二人○平準署周官有貨人中士下士主平定  
物價秦置平準令漢因之掌知物價及主練染  
作彩色趙廣漢與州茂  
才為平準令後漢平準令丞隸大司

大府

杜氏通典卷三十一

堯福



農嘉平四年改平準為中準使宦者為之列於  
內署自是諸署悉以閹人為令丞魏少府屬官  
有平準令宋唯掌染順帝即位以帝諱準故曰  
染署齊又曰平準屬少府梁陳則曰平水令丞  
北齊平準屬司農後周曰平準中士下士隋初  
如北齊煬帝改隸太府大唐因之令二人丞四  
人掌官市場○左右藏署周官有職幣上士中  
士掌邦財之幣又外府中士主泉藏有王府掌  
王之金玉兵器之藏內府中士主貨賄藏在內  
職內上士主泉貨所入蓋其任也漢少府屬

有中藏府令丞魏因之晉有左右藏令屬少  
府晉江東置御史掌庫曹後分庫曹曰外左庫  
內左庫至宋省外左庫而內左庫直曰左庫齊  
梁陳曰右藏北齊曰左右藏令屬太府寺後周  
曰外府上士中士隋如北齊大唐因之置左藏  
署令三人掌庫藏錢右藏署令二人掌銅鐵毛  
物金玉珠寶香畫絲○常平署漢宣帝時耿壽  
色諸方貢獻雜物昌請於邊郡皆築倉穀賤時增價而糴貴時減  
價而糶名曰常平倉常平之名起於此也後漢  
明帝置常滿倉晉又曰常平倉自後無聞梁亦

職官太府

上六

堯福



曰常平倉而不糶糶陳因之後魏太和中雖不  
 名曰常平亦各令官司糶貯儉則出糶隋曰常  
 平倉大唐武德中置常平監官以均天下之貨  
 市肆騰踊則減價而出曰嗇後省監置常平署  
 豐美則增糶而收觸類長之  
 令一人掌倉糧管鑰出納糶糶凡天下倉廩和  
 糶者為常平倉正租為正倉地子為義倉天寶八年  
 通計天下倉糧正收并和糶等是數凡  
 一億九千六百六萬二千二百二十石  
 內  
 秘書監丞著作郎秘書郎校書郎正字附  
 丞太史局令  
 同官太史掌建邦之六典又有外史掌四方之

皇五帝之書漢氏圖籍所在有石渠石室  
 延閣廣內貯之於外府又有御史中丞居殿中  
 掌蘭臺秘書及麒麟天祿二閣藏之於內禁後  
 漢圖書在東觀桓帝延熹二年始置秘書監一  
 人掌典圖書古今文字考合同異屬太常以其  
書秘記故後有魏武帝又置秘書令典尚書奏  
曰秘書事即中書文帝黃初初乃置中書令典尚書奏  
 事而秘書改令為監掌藝文圖籍之事初屬少  
 府後乃不屬自王肅為其蘭臺亦藏書籍而御  
 史掌之魏薛夏云蘭臺為晉武帝以秘書併入

或秘書

表

表



擬一作投

中書

杜通典卷二十六

十一

中書省其秘書著作之局不廢惠帝永平中復  
 別置秘書監并統著作局掌三閣圖書自是秘  
 書之府始居於外其監銅印墨綬進賢兩梁冠  
 絳朝服佩水蒼玉華嶠為秘書監南省文章門  
 下撰集皆統之嶠集謝秘書  
 監表曰劉向父子世典史籍馬融博通三入東  
 觀非臣庸賤所敢擬跡華譚為秘書監自負宿  
 名意甚不快曰臣老矣將死秘閣汲黯之言復  
 存於今日上不悅溫嶠表曰國史之興將明得  
 失使一代之典煥然可觀宋與晉同梁曰秘書省  
 觀今之秘書著作是也  
 任防字彥昇為秘書監自齊永元以來秘閣陳因  
 四部篇卷紛雜防手自讐校由是篇目定焉陳因  
 之後魏亦有之後周秘書監亦領著作監掌國  
 書丞注隋秘書省領著作太史二曹煬帝增

少監一人後又改監少監並為令大唐武德  
 初復改為監龍朔二年改秘書省為蘭臺改監  
 為太史少監為侍郎咸亨初復舊天授初改秘  
 書省為麟閣神龍初復舊掌經籍圖書監國史  
 領著作太史二局太極元年增秘書少監為二  
 員通判省事其後國史太史分為別曹而秘書  
 省但主書寫勘校而已漢初御史中丞掌蘭臺  
 其制猶存故歷代營都邑置府佳  
 寺必以秘書省及御史臺為鄰非要劇然好  
 學君子亦求為之魏徵後為秘書監奏引學者  
 校定四部書自是秘府圖書  
 然○丞魏武帝置秘書令及丞一人典尚書

中書秘書

杜通典卷二十六

十一

袁連



奏事後文帝黃初中欲以何禎為秘書右丞帝文

徵何禎至為秘書郎月餘禎因事帝令問外曰

吾本用禎為丞何以為郎按主者罪遂改為丞

時秘書舊丞尚未其後遂有左右二丞劉放為

左丞孫資為右丞後省魏薛夏字宜聲為秘書丞

不名謂晉復置秘書丞銅印墨綬進賢一梁冠

絳朝服王謚等並為此官宋為黃綬餘與晉同

齊梁尤重齊王儉字仲寶為秘書丞上表求敘

張綽除秘書丞武帝曰第一官當與第一人又

天下清官東南緒有未有名稱也陳隋印綬與齊

歷代皆有後周柳虬為秘書丞特秘書

掌府事勾稽省署抄目○秘書郎後漢馬融

長為秘書郎詣東觀典校書及魏武建國又置

秘書郎嘗以劉邵為之出乘鹿車王肅表曰臣以

臺為近密中書郎在尚書丞郎上秘書丞郎宜

次尚書郎下不然則宜次侍御史下秘書丞郎

俱四百石遷宜北尚書郎出亦宜為郡此陛下

崇儒術之盛肯也尚書郎侍御史皆乘犢車而

秘書丞郎獨乘鹿車不得朝服又恐非晉秘書

郎掌中外三閣經書校閱脫誤進賢一梁冠絳

朝服亦謂之郎中武帝分秘書圖籍為甲乙丙

丁四部使秘書郎中四人各掌其一左太冲為

載秘書

上代通典卷二十六



以所見不博求為秘書郎中又鄭默字思元為  
秘書郎刪省舊文除其浮穢中書令虞松曰而  
今而後朱紫別矣鍾會左宋齊秘書郎皆四員  
太冲劉隗等並為此官

尤為美職皆為甲族起家之選待次入補其居

職例十日使遷宋王敬弘求為奉朝請與恢之書曰

秘書日有限故有競朝請無限故無梁亦然張

競吾欲使汝處無競之地文帝許之梁亦然續

字伯緒為秘書郎固求自齊梁之末多以貴遊

子弟為之無其才實當作時諺曰上車不落則歷

代皆有此齊又謂之郎中隋除中寺亦四員大

唐亦四員分掌四部經籍圖書分判校寫功程  
龍朔中改為蘭臺郎咸亨初復舊開元二十

八年減員○秘書省校書郎漢之蘭臺及後漢

東觀皆藏書之室亦著述之所多當時文學之

士使讐校於其中故有校書之職初漢成帝時

夫劉向於天祿閣校經傳諸子詩賦步兵校尉

任右校兵書太史令尹咸校數術大醫監李柱

國校方役後以諸大夫後漢蘭臺置令史十八

楊雄等亦典校於其中後漢蘭臺置令史十八

人秩百石屬又選他官入東觀皆令典校秘書

或撰述傳記後漢明帝以班固為蘭臺令史撰

蘭臺令史與班固蓋有校書之任而未為官也

故以郎居其任則謂之校書郎明帝召班固詣

令史後遷為郎典校秘書又劉珍與校書郎劉

駒餘馬融校定東觀五經傳記百家藝術整齊

職官私書

史通典卷之七

六

金道林

役疑技



脫誤定正文字又揚終字子山微詣蘭臺拜校書郎又竇冀為東觀校書郎嗣徒乃切驗大呼切以郎中居其任則謂之校書郎中後漢蔡邕書東觀又馬融為校書郎中詣東觀典秘書當時重其職故學者稱東觀為老氏藏室道家蓬萊山焉至魏始置秘書校書郎晉宋以下無聞至後魏有秘書校書郎北齊亦有校書郎後周有校書郎下士十二人屬春官之外史隋校書郎十二人煬帝初減二人尋更置增為四十人大唐置八人掌讎校典籍為文士起家之良選其弘文崇文館著作司經局並有校書之官皆為美職而秘書省為

最○秘書正字後漢桓帝初置秘書監掌圖書古今文字考合同異其後監令掌圖籍之紀監述作之事不復專文字之任矣今之正字蓋令監之遺職校書之通制歷代無聞齊集書省有正書北齊秘書省有正字隋置四人大唐因之掌判正文字其官資輕重與校書郎同貞元八年員正字兩員屬集賢殿○著作郎漢東京圖籍悉在東觀故使名儒碩學入直東觀撰述國史謂之著作東觀皆以他官領焉蓋有著作之任而未為官員也蘭臺令史班固傳殺洛陽令陳崇長陵令尹敏同隸校尉孟冀及楊彪等並著作東觀

秘書



魏明帝太和中始置著作郎官隸中書省專掌國

史中尚書典伯儒著作晉元康二年詔曰著作舊

屬中書令秘書既典文籍宜改中書著作爲秘

書著作於是改隸秘書後別有署省謂之著作省而

猶隸秘書著作郎一人謂之大著作專掌史任

李充字弘度爲大著作于時典籍混亂充刪除

頌重分作四部秘閣以爲永制又曰荀勗以中

音監孫盛以秘書監並領著作孫綽以散騎常

及陳壽並爲大著作又應亨祖嘉讓著作表

曰著作不絕校尉奉不爲美談進賢兩梁冠介憤

梁制一梁冠而無印綬亦其任也宋齊與晉

著作郎亦屬中書晉佐著作郎八人進賢一

冠絳朝服秘書監自調補之太元四年詔秘書

著作郎有監復舊又閻纂集云鄒湛爲秘書監

和橋曰閻纂可佐著作橋曰此職閑重勢貴多

爭不暇求才按此則晉制佐著作郎始到職必

撰名臣傳一人宋初以國朝始建未有合撰者

其制遂廢矣宋齊以來遂遷佐於下謂之著作

佐郎亦掌國史集注起居梁初周捨裴子野皆

以佗官領其職官制與大著作同陳氏爲令僕

子起家之選後魏有著作郎佐郎北齊有著作

郎佐郎各二人後周有著作上士二人中士四

待

有署一作自置

著作

上代通典卷三十六

十五



職官 卷二十六 陳壽

人掌綴國錄屬春官之外史隋於秘書省置著作曹著作郎二人佐郎八人煬帝加佐郎為十二人大唐為著作局置著作郎二人佐郎四人開元二十六年亦屬秘書省自宋以後國龍朔減佐郎二員二年改著作郎為司文郎中佐郎為司文郎咸亨初復舊初著作郎掌脩國史及製碑頌之屬分判局事佐郎貳之徒有撰史之名而實無其任其任盡在史館矣其屬官有校書郎二人後魏著作省置校書郎北齊著作亦置校書郎二人隋亦同掌讎校書籍若本局無書兼校本省

隋著作曹置正字二人今減一人掌同校書太史

局令昔少皞以鳥名官其鳳鳥氏為曆正至顓頊命南正重以司天北正黎以司地唐虞之際羲氏和氏紹重黎之後代序天地夏有太史終古者當桀之暴知其將亡乃執其圖法而奔于殷殷太史高勢見紂之亂載其圖法出奔于周周官太史掌建邦之六典正歲年以序事頒告朔于邦國魯昭公二年晉韓宣子聘魯觀書於太史氏見易象與魯春秋曰周禮盡矣又有馮音憑相氏視天文之次序保章氏掌天文之變當周宣王時太史官失其守而為

秘書 卷二十六 陳壽



司馬氏司馬氏世典周史惠襄之間司馬氏適

晉周惠王襄王有子頹叔晉中軍隨會奔秦而

司馬氏入梁亂以其圖法歸周秦為太史令

之位在丞相上天下計書先上太史副上丞相

談卒其子遷嗣之遷死後宣帝以其官為令行

太史公文書而已贊曰百官表無太史公茂陵

將終奏新年曆凡國祭祀喪娶之事掌奏良日

及時節禁忌國有瑞應災異則掌記之張衡

史令也張壽王亦為太史令後漢太史令掌天時星曆凡歲

言秦漢以來太史之任蓋併周之太史馮相保

章三職自漢晉宋齊並屬太常銅印墨綬進賢

一梁冠絳朝服梁陳亦同後魏北齊皆如晉宋

隋曰太史曹置令丞各二人而屬秘書省煬帝

又改曹為監有令大唐初改監為局置令龍朔

二年改太史局為秘書閣改令為郎中丞為秘書

咸亨初復舊初屬秘書省又視元年改為渾天

咸亨初復舊初屬秘書省又視元年改為渾天

咸亨初復舊初屬秘書省又視元年改為渾天

職官考

卷三十六

七

前景福



監不隸麟臺改今為監置一人其年又改為渾  
儀監長安二年復為太史局又隸麟臺其監復  
為太史局令置二人景龍二年復改局為監而  
令名不易不隸秘書開元二年復改令為監改  
一員為少監十四年復為太史局置令二人復  
隸秘書後又改局為監乾元元年又改其局為  
司天臺掌天文曆數風  
雲氣色有異則密封以奏其次小吏有司  
曆保章正靈臺郎挈壺正等官各有差○丞二  
人司馬彪續漢志云太史有丞一人魏以下歷  
代皆同隋置二人煬帝減一人大唐初不置丞  
又視初改渾儀監始置丞二人長安二年又置

復

立一作天

一無景字

元年十一月於陽城周立測影得長二尺七寸  
開元十二年四月命太史監南宮說及太史官  
太相元太等馳傳往安南朗蔡尉等州測候日  
影迴日奏聞數年伺候及還京僧一行一時校  
之安南景北極高二十一度六分冬至日影七  
尺九寸四分春秋二分影二尺九寸三分夏至  
影在表南三寸三分測影使者大相元太云交  
州望極纔出地三十餘度

秘書

正史

五

無景貴



以八月自海中南望老人星殊高老人星下聚

星粲然其明大者甚眾圖所不載莫辨其名大

率去南極二十度以上其星皆見乃自古蔚州

橫野軍北極高四十度冬至影丈五尺八寸九

分春秋二分影六尺二分夏至影在表北二尺

二十九分此二所為中土南北之極其朗襄蔡

許河南府汴滑太原等州各有使往並差不同

一行以南北日影校量用勾股法筭之云大約

南北極相去纔八萬餘里其諸州測影尺寸如

左林邑國北極高十七度冬至影在表北六尺

表北二尺六寸五分夏至影在表北五尺七寸

安南都護府北極極高表北二尺七寸四分

表北二尺六寸五分夏至影在表北五尺七寸

一無極字

秋下有分字影下

十一度六分冬至影在表北七尺七寸四分

表南三寸三分朗州武陵北極高二十九度五分

分冬至影在表北四尺四寸七分夏至影在表北四尺四寸七分

襄州恒春分影在表北四尺四寸七分蔡州武津館北極高三

十三度八分冬至影在表北五尺二寸八分夏至影在表北五尺二寸八分

影在表北六分許州扶溝北極高三十四度三分

冬至影在表北五尺三寸七分夏至影在表北五尺三寸七分

河南府告成北極高三十四度七分冬至影在表北四尺四寸

丈三尺七寸一分定春秋分影在表北四尺四寸

尺四寸五分夏至影在表北四尺四寸五分

浚儀太嶽臺北極高三十四度八分冬至影在表北四尺四寸五分

秘書

世氏通

二

卷之六







咸亨初復舊。○丞隋置一人。大唐加一人。○尚  
 食局奉御始秦置六尚。有尚食焉。如淳曰。謂掌  
 天子之物曰尚  
 後漢以後。并其職於太官。湯官。北齊門下省  
 又有尚食局。置典御二人。後周有內膳上士中  
 士。凡進食先嘗之。隋分屬殿內。改典御為奉御  
 有二人。大唐因之。龍朔二年。改為奉膳大夫。咸  
 亨初復舊。直長隋置六人。大唐因之。減置五人。  
 ○尚藥局奉御自梁陳以後。皆太醫兼其職。北  
 齊門下省有典御二人。隋如北齊之制。後改為  
 奉御。而屬殿內。大唐因之。龍朔二年。改為奉醫

大夫。咸亨初復舊。直長隋置四人。大唐因之。  
 尚衣局奉御周官有司服中士。掌王之服。辨其  
 名物。戰國有尚衣尚冠之職。秦漢有御府令丞。  
 掌供御服。而屬少府。又後漢有掌宦者。典官婢。  
 作中衣服。魏因之。晉屬光祿勳。江東省。宋大明  
 中。改尚書方曰左右御府。各置令丞一人。後廢  
 帝初省御府。置中署。隸右尚方。其後又置。初宋  
 氏用三品勳位。明帝改用二品。淮南臺御史。掌  
 金銀綵帛。凡諸造作。以供奉。及妃主六宮。梁陳  
 其職隸在尚方。後魏有掌服郎。北齊門下省統

在報左

職官考

卷五十一

四



主衣局都統子各二人。後周有司服上士二人。中士二人。隋分屬殿內省。其後又改為尚衣局。置奉御二人。大唐因之。龍朔三年改為奉冕大夫。咸亨元年復舊。直長隋置八人。大唐因之。減二人。○尚舍局奉御周禮有掌舍。掌行所解止之處。惟幕幄帟之事。漢少府屬官有守宮令。丞掌宮殿陳設。魏殿中監掌帳設監護之事。晉宋以下其職並在殿中監。隋煬帝置殿內監。改殿內局為尚舍局。置奉御二人。大唐因之。龍朔二年改為奉袞大夫。咸亨元年復舊。直長隋置八人。

○尚乘局奉御自秦漢以來其職皆在太僕。北齊太僕驛騶有奉御十人。管十二閑馬。隋煬帝取之。置尚乘局。置奉御二人。大唐因之。增置奉御四人。龍朔二年改為奉駕大夫。咸亨元年復舊。尚乘奉御掌六閑馬。良閑三日。龍媒閑四日。駒駉閑五日。駃騠閑六日。天苑閑。開元中減二人。先是別置廐使。因隸焉。猶屬殿中。武太后萬歲通伏內閑廐令。殿中丞袁懷哲檢校至聖曆二年。直年改為少監。閑廐使自後他官相續為之。

長隋置十四人。大唐減四人。○尚輦奉御周官小司徒中大夫。掌六畜車輦。又宗伯中車下大

殿中

卷之三

三

劉旦



夫掌王后之五輅輦車組輓有嬰羽蓋古謂人

春秋宋萬以乘車輦其母秦始皇乃去其輓而

輿之漢代遂為人君之乘後漢有乘輿六輦魏

晉小出則乘之及過江左孝武太元年中謝安

率意而作及破符堅得之形制無差大小如一

侍人漢其默識宋武破慕容超獲金鉦輦占之

輦輿大率以六尺為度齊武帝造大小二輦輿

雕飾甚工不下程轅軛悉金花銀獸梁大輦中

方八尺左右開視金鸞拱振隋有六輦大禮皆

乘漢魏晉並太僕屬官車府令掌之東晉省太

僕遂隸尚書駕部宋齊梁陳車府乘黃令丞掌之

後魏北齊則乘黃車府令兼掌之後周則司車

輅主之隋又乘黃車府令丞掌之煬帝置殿中

尚省尚輦局奉御二人大唐因之龍朔二年改

乘輦大夫咸亨元年復舊直長四人隋置大

唐因之

輿中

杜通典卷二十六

五

余浩



社氏通典卷第二十六

通典卷第二十七

唐京兆杜佑君卿纂 明御史後學李元陽仁甫校刊

職官九

諸卿下

內侍省

內侍 內常侍 內給事 內謁者 內寺伯 掖庭局

宮闈局 奚官局 內僕局 內府局

少府監

少監 丞 織染 主簿 中尚 左尚 右尚 掌冶等五署

暴室 等丞

將作監

少監 丞 甄官 主簿 中校等四署 左校 右校

東園主 章令

內侍省

余道林



國子監

祭酒

司業

丞

主簿

四門

博士

書學

軍器監

丞

主簿

甲坊署

都水使者

丞

主簿

舟楫署

內侍省

內侍

監

內常侍

內給事

掖庭局

宮闈局

內府局

奚官局

天文有宦者四星在帝座之西周官有宮正宮

伯皆主王宮宮人

掌工之

內宰

理王內之政

以陰禮教六官

隋人掌寺人

寺人

掌王之內

戰國時有宦者

令

秦少府屬官有中書謁者令丞

又有

實是

衛尉少府各一人

並皇

漢景帝中元六年改

將作為大長秋

顏師古曰

秋者收成之時長者

義故以為皇后官名

或用中人或用士人

中人

成帝加置太僕一人

掌太后輿馬通謂之皇太后卿皆隨太后宮為

官號在正卿上無太后則闕

衛尉在衛尉上少

府在少府上之類

也又有長信詹事掌皇太后宮景帝六年更名

長信少府平帝元年更名長樂少府帝祖母稱

長信宮帝母稱長樂宮故有長信少府長樂少

府職如長秋位在長秋上及職吏皆宦者也後

漢常職掌奉中宮命凡給賜族親當謁見者關

內侍省

余道本



書疑舊

通之中宮出則從屬官有丞中宮僕謁者私府署令初秦又置中常侍官參用士人皆銀璫左貂給事殿省漢制置侍中中常侍各一人省尚書事黃門侍郎一人傳發書奏皆用姓族後漢中常侍贊導內事顧問應對永平中始定員數中常侍四人漢書儀曰秩千石得出入卧內舉法省中省中即禁中也成帝外家稍增改以金璫右貂兼領卿署之職自和熹太后以女主稱制不接公卿乃以閹人為常侍小黃門通命兩宮自此以來悉用閹人不調佗士

安道桓權任尤重手握王爵口含天憲桓帝

既與宦官謀誅梁冀乃封宦者五人單超徐璜

唐衡同日為侯皆食邑故世號五侯焉宦者鄭

產事和帝一心王室每策勲班賞辭多受少由是常與議事中宮用權自乘始也又明帝時中

常侍蔡倫數犯顏匡弼又宦者曹騰歷常侍長

秋封費亭侯用事省閹三十餘年奉事四帝未

嘗有過其所進達皆海內名人又有宦者高音

良賀等皆清儉足以勤俗也楊秉為大尉奏請

免中常侍侯覽貝瑗等官尚書召對秉掾屬曰

公府外職而効近官經典漢制有故事不秉使

對曰春秋趙鞅以晉陽之甲逐君側之惡又傳

曰除君之惡惟力是視鄧通戲慢中屠嘉召責

文帝許之漢制故事三公之職無所及袁紹大

誅宦者之後永巷掖庭復用士人閹闈出入莫

官

內侍省

范



有禁切侍中侍郎門部駙宰中外雜錯醜聲著  
聞魏改漢制三卿在九卿下晉復舊在同號卿  
上有后則置無后則闕齊鬱林王立文安太后  
即尊號以官名置宣德衛尉少府太僕梁有弘  
訓太后亦置屬官陳亦有太后三卿後魏大長  
秋掌顧問應對自文明馮后闈宦用事大者令  
僕小者卿守宦者趙黑為北齊有中侍中省置  
中侍中二人中常侍四人掌出入門閣又有長  
秋寺置卿中尹各一人掌諸宮閣領掖庭等令  
並用宦者後周有司內上士小司內中士巷伯

中士等官隋曰內侍省領內侍內常侍等官

即舊長秋內常侍煬帝改內侍省為長秋監置令

一人少令一人丞二人並用士人餘用宦者領

掖庭宮闈奚官三署亦參用士人大唐武德初

改為內侍省皆用宦者龍朔二年改為內侍監

咸亨元年復舊光宅元年改為司宮臺神龍元

年復舊有內侍四人掌知宮內供奉中宮駕出

開元中加二人七年三月勅內侍五品以上者

許養一子仍以同姓者初養日不得過十歲

○內常侍六人通判局事屬官有內給事八人內謁

者監六人內寺伯二人寺人六人領掖庭宮闈

內寺省

范曄



奚官內僕內府等五局

神龍元年以後始以中使出監諸軍兵馬寶應

元年五月勅諸道州所承上命須憑正勅○內

給事周禮內小臣之職掌王后之命後出入前

驅後漢少府有給事黃門常侍左右止在內宮門

通中外及中宮以下衆事自魏晉至于梁陳無其

職後魏有中給事中後改爲中給事北齊中侍中

省有中給事中四人煬帝改爲內承直大唐復爲

內給事置八人○內謁者後漢大長秋屬官有中

宮謁者二人主報中章後魏北齊有中謁者僕射

內侍省有內謁者監六人內謁者十二人大唐

之戒令隋內侍省有內寺伯二人大唐因之○

掖庭局令秦置永巷漢武更名掖庭置令掌宮

人簿帳公桑養蠶及女工等事後漢掖庭令掌

後宮貴人采女又有永巷令典官婢皆宦者並

屬少府大唐置二人○宮闈局令二人隋置令

掌宮內門閣之禁及出納神主并內給使名帳

糧廩事大唐因之○奚官局令二人齊梁隋陳

有奚官署令掌守宮人使藥疾病罪罰喪葬等

事大唐置二人○內僕局令二人後漢有中宮

事

職官 內侍省

內侍省



僕令掌車輿雜畜及導等。大唐置二人。○內府局令二人。漢有內者局令。隋曰內者。大唐為內府。置令二人。掌內庫出納帳設澡沐等。

少府監少府右尚丞主簿中尚左尚織染掌冶等五署

暴室

少府秦官。漢因之。是為九卿。掌山海地澤之稅。

以給供養。應劭曰。山海地澤之稅。名曰禁錢。以給私養。自別為藏。少者小也。故稱少。

府顏師古曰。大司農供軍國之用。少府以養天子也。天子曰少府。諸侯曰私府。漢時官有司府。

長掌禁錢。後光武改為農也。王莽曰。禁工錢。後漢少府卿一人。掌中

御之諸物。衣服寶貨珍膳之屬。朝賀則給璧。

禁一作共無錢字

漢東平王蒼為驃騎。正月朔朝蒼當入賀。少府給璧。時陰就為少府。貴賤不奉法。滬乃往。給曰。試請觀之。既得而馳奉之。就復以池璧朝。給音。

凡中書謁者尚書令僕侍中常侍黃

門御史中丞以下皆屬焉。孔融字文舉。以將作大匠為少府。晉

制銀章青綬。五時朝服。進賢兩梁冠。絳朝服。佩

水蒼玉。哀帝末省。并丹陽尹。孝武復置。宋少府

領左右尚方御府。東冶南冶平準等令丞。齊又

加領左右銀鍛署。梁少府為夏卿。位視尚書左

右丞。陳因之。後魏少府謂之六卿。以太僕廷尉司

農鴻臚至孝文太和中。易制官品。遂改少府為

為六卿。內侍省

列立



太府北齊無少府其尚方等署皆隸太府至隋  
 煬帝大業五年又分太府為少府監置監及少  
 監復領尚方織染等署後又改監少監並為令  
 大唐武德初置軍器監廢少府監貞觀元年五  
 月分太府中尚方織染坊掌冶坊署置少府監  
 龍朔二年改為內府監咸亨元年復舊光宅元  
 年改為尚方監神龍元年復舊監一人總判少監  
 二人通判初少監一人領中尚左尚右尚織染  
 掌冶等五署開元十年五月於北都置軍器監至二十六年五月廢○承漢  
 有六人後漢省五而有一丞并後歷代皆一人

玉

三作主工二字

江下一無左字

周官為王府秦置尚方令漢因之後漢主作  
 三作御刀劍玩好器物及寶玉作器宦者蔡倫為尚方令  
 監作秘劍及諸器械莫不精工堅密為後代法兩漢又有考工令主作  
 兵器其職稍同考工令作兵器兵器成則傳執金吾入武庫及主織練諸雜工  
 初屬少府中屬主爵光武時屬太僕漢末分尚方為中左右三尚  
 方魏晉因之自過江左唯置一尚方哀帝以隸  
 丹陽尹宋武帝踐柞以相府作部配臺謂之左  
 尚方而本署謂之右尚方並掌造軍器又以相

職官山府

職官通考卷二十七

二

刻友



府細作配臺即其名置令一人隸門下孝武大

明中改曰御府御府二漢已有之典官婢作藝

江左乃後廢帝初省御府置中署隸右尚方則

漢之考工令如宋之尚方令尚方令如宋中署

矣齊置左右尚方令各一人梁有中左右尚方

北齊亦有二尚方隸太府隋煬帝分隸少府大

唐省方字有中左右三尚署令丞各一人中署

內營造雜作左署掌車輦織羽膠漆畫鏤等作

右署掌皮毛膠墨雜作席薦等事開元以後別

置中尚使以監之○織染署令一人周禮天官典絲掌受

文織綵組焉染人掌染線帛秦置平準令韋昭

平準之法故進而則之漢因之及主物價練染

初少府屬官有東織西織成帝省東織更名西

織為織室北齊中尚方領涇州雍州絲局定州

細綾局丞後周有司織下大夫隋有司織司染

二署煬帝合為織染一署令掌織絰組綬綾錦

冠幘并染色等大唐因之有令丞○掌冶署秦

及漢郡國有鐵官諸郡國出鐵者晉冶令掌工

徒鼓鑄隸衛尉江左以來省衛尉始隸少府宋

有東冶南冶各置令丞東冶令丞各一人而屬

少府齊因之江南諸郡縣有鐵者或置冶令或



置冶丞多是吳所置梁陳東有西冶東冶重西冶輕其西

治即朱齊北齊諸冶屬太府後周有冶工鐵工

中士隋有掌冶署令丞大唐於京師置冶署令

丞各一人掌造鑄金銀銅鐵塗飾琉璃玉作等事

○暴室丞後漢暴室丞宦者也主中婦人疾病

就此室屬少府海丞漢平帝置少府海丞果丞與

府其後無之丞同置掌諸果實後無

將作監丞主簿左校署 右校署

甄官署 東園主 章令

今將作亦少皞氏以五雉為五工正以利器用

五種唐虞共工周官考工之官蓋其職也

秦有將作少府掌治宮室漢景帝中元六年又

名將作大匠後漢桓次河南尹中元二年省以

謁者領之章帝建初元年復置初以任隗為之

掌脩作宗廟路寤宮室陵園木土之功并樹桐

梓之類列于道側後漢志注曰古者列樹以表

大匠常推賢貢于魏晉因之江左至宋齊

皆有事則置無事則省而梁改為大匠卿陳因

之後魏亦有之北齊有將作寺其官曰大匠兼

功曹主簿長史後周有匠師中大夫掌城郭宮

同馬等官屬

註



室之制。又有司末中大夫掌木工之政。令隋與北齊同。至開皇二十年改寺為監。大匠為大監。初加置副監。煬帝改大監少監為大匠少匠。五年又改為大監少監。十三年又改大令少令。大唐復皆為匠。龍朔二年改將作為繕工監。大匠隨監名改咸亨元年初復舊。光宅元年改為營繕監。神龍元年復舊。大匠一人。總判少匠二人。通判初置元年加天寶中改大匠為大監。少匠為少監。額左校右校甄官中校四署。○丞漢有二人。後漢一人。魏晉因之。東晉以後有事置無事省。

置一人。陳因之。後魏有之。北齊四人。後周置匠師中士。隋二人。大唐四人。○主簿晉置。自後與丞同。隋二人。大唐因之。○左右校署秦及漢初有左右前後中五校令。後唯置左右校令。後漢因之。掌左右工徒。後漢度尚自右校魏併左校右校於材官。晉左右校屬少府。宋以後並有左校令丞。北齊亦有之。隋左右校令丞屬將作。大唐因之。○左校署令丞二人。掌營構木作採材等事右校署令丞二人。掌營土作瓦泥并甄官署令丞一人。後漢有前後中甄官令屬將作。晉有甄官

將作監 上 卷二十七 九



署掌磚瓦之事。宋齊北隋悉有之。大唐因之。掌  
營磚石瓷瓦。○中校署令。秦漢有。自後無。大唐  
置令丞各一人。掌舟車雜兵仗廐牧。○東園主  
章令。漢有之。武帝更名木工。如淳曰。章謂木材  
也。舊將作大匠主材。以名章曹掾。顏師古  
曰。今所謂木鍾者。蓋聲之轉耳。東園主章掌材  
以供東園匠。東園匠官名。主作。陵內器物屬少  
府。大唐無。

國子監 祭酒 司業 丞 主簿 廣文 書學 律學 算學 等博

孫卿在齊為三老稱祭酒。胡廣曰。凡官名祭酒  
皆一。位之元長。占者  
須得主人饌。則老者一人舉酒以祭地。故以  
為稱。漢之侍中。魏之散騎常侍。功高者。陞

祭酒。用其義也。公府  
祭酒亦因其名。漢吳王濞年老不朝。為劉  
氏祭酒。則祭酒之名久矣。王莽以安車駟馬  
夏侯勝為講學祭酒

勝推而  
不受。又漢置博士。至東京凡十四人。而聰明  
有威重者一人為祭酒。謂之博士祭酒。蓋本曰

僕射。中興轉為祭酒。昭帝增博士弟子員滿百  
人。宣帝末增倍之。元帝時

詔能通一經者。皆復數年。郡國置五經百石卒  
史。成帝末。增弟子員三千人。平帝時。王莽增元  
士之子。得受業。如弟子。勿以為員。歲課。甲科四  
十人。為郎中。乙科二十人。為太子舍人。丙科四  
十人。補文學。掌故。後漢安帝。薄於藝文。博士倚  
席不講。學舍頽弊。鞠為園蔬。牧兒芻豎。至於薪  
刈。其下。順帝。感翟酺之言。更脩黌宇。凡所構。二  
百四十房。千八百五十室。試明經。下弟子。增甲

乙之科。員各十人。餘郡  
國諸儒。皆補郎舍人。魏因之。晉武帝咸寧四年。

職官考

卷之三

十一

卷之三



初立國子學置國子祭酒一人永嘉中又置儒林祭酒以杜夷  
 為國子周之舊名周官有師氏之職即魏國子祭酒周禮師氏以三德三行教國子又有晉介保氏而養國子以道教之六藝也  
 曁卓朝服進賢兩梁冠佩水蒼玉舊視侍中列曹尚書劉毅嵇紹並為此官又袁環字山甫為國子祭酒時屢經喪亂禮教陵遲環上疏求立學徒帝從之國學之興自環始也又裴頠為祭酒奏立大學起講堂築門刻石以寫五經也  
 宋代不置學則助教唯置一人而祭酒博士常置也明帝太始六年以國學廢初置總明觀祭酒一人有玄儒文史四科科置學士各十人齊高帝建元四年有司奏置國學祭酒准諸曹

選一作還

博士准中書郎助教淮南臺御史選經為先若其人難備給事中以選明經者以本位領其後國諱廢學永明三年立學尚書令王儉領祭酒學既建乃省總明觀八年國子博士何胤單為祭酒疑所服陸澄等皆不能據遂以玄服臨試月餘日博議定乃服朱衣齊梁號為國師梁王承字安期為國子祭酒承祖儉父陳並自居此職三代為國師前代未有當時以為榮簡  
 陳後魏亦曰國子祭酒其初定中原先立太學置五經博士北齊國子寺有祭酒一人隋開皇十三年國子寺罷隸太常凡國學諸官自漢以下並屬太

國子監

士氏通史卷二十七

十一

參考貴



常至隋始革之。又改寺為學。仁壽元年罷國子學。唯立太學一所。省國子祭酒博士。置大學博士。總知學事。煬帝即位。改國子學為國子監。依舊置祭酒。大唐因之。  
龍朔元年。龍朔二年。改為司成館。又改祭酒為大司成。咸亨初復舊。光宅元年。改國子監為成均監。神龍元年復舊。領國子學。學生三百人。四門學。學生五百人。律學。學生五十人。書學。學生一百人。算學。學生三十人。凡六學。生徒二千二百一十人。每學各置博士。以總學事。及有勳教等員。天寶九年。又於國子監置廣文館。領學生。為進士業者。置博士助教各一人。品秩並與國子監同。置祭酒一人。掌監學之政。皇太子受業。則

於國子監初置司業一人。禮曰樂正司業。父師司成。因以為名。大唐置二人。副貳祭酒。通判監事。龍朔二年改為少司成。咸亨初復舊。凡祭酒司業皆儒重之官。非其人不居。○丞隋置三人。大唐一人。○主簿北齊置隋一人。大唐因之。○國子博士班固云。按六國時。往往有博士。掌通古今。又曰。博士。秦漢博士多至數十人。冠兩梁。文帝時。博士朝服。玄端。章甫。冠。武帝建元五年。初置五經博士。

國子監

唐大七



宣帝成帝之代五經家法稍增置博士一人博  
 士選有三科高第為尚書次為刺史其不通政  
 事以次次補諸侯太傅于時孔光為博士數使  
 錄冤獄行風俗以高第為尚書叔孫通為博士初制漢禮又賈誼年二十餘文帝召為博士年最少每有詔議曰諸老生未能言誼盡為對之人人各如其意又元鼎中徐偃為博士使行風俗偃矯制使膠東曾國鼓鑄鹽鐵還奏事張湯劾偃以矯制法至死偃以春秋之義大夫出疆有可以安社稷利萬人專之可也湯不能誅又公孫弘董仲舒朱雲匡衡疏廣韋賢張禹並為博士後漢博士凡十四人易施孟梁丘京氏尚書歐陽大小夏侯詩齊魯韓毛禮大小戴春秋嚴顏各一博士華嶠漢書曰初欲立左氏傳博士范升以為左氏淺末不宜立陳元聞之乃詣闕上疏爭之更相辯對凡十餘上帝卒立左

以五經教子弟國有疑事掌丞問對舊時  
 從議郎為博士其通叡異藝入平尚書出部刺  
 史諸侯守相久次轉諫議大夫中興高第為  
 侍中小郡若都尉博士限年五十其督郵板狀喪及如禮理易尚書孝經論語兼崇載籍窮微闡奧師事某官經明受謝見授門徒尚五十人以上正席謝坐三郡三人隱居樂道不求聞達身無金瘡痼疾三十六屬不與妖惡交通王侯賞賜行應四科經任博士下言某安帝以博士官某甲保舉順帝諱保故稱守多非其人詔命三公將軍中二千石舉博士各一人務得經明行高卓爾茂異是時群僚承風凡所旌賞綽有餘裕後旋復故遂用陵遲初平

賞一作貢

國子監

杜氏通典卷二十七

十一

伏清



帝元始四年改博士為博士師後漢兼而存之並

擇儒者桓榮魯恭戴馮魏及西晉朝博士置十

九人魏樂祥字文載拜博士于時大學初立有

已唯祥五武帝咸寧四年初立國子學置國子

博士一人皆取履行精淳通明典義若散騎常

侍中書侍郎太子中庶子以上乃得召試元帝

松上疏曰昔咸寧太康永嘉之中侍中常侍宋

諸博士皆卑朝服進賢兩梁冠佩水蒼玉梁國

學有博士二人天監四年置五經博士各一人

魏晉宋齊並不置五舊國子學生限以貴賤武

帝欲招來後進五館生皆引寒門雋才不限人

數陳因之後魏北齊並有之後魏崔逸為國子

被詔獨進博士隋仁壽元年省國子博士大業

三年復置一人大唐增置二人龍朔二年改為

司成宣業咸亨初復舊諸州府亦有經學博士

一人○助教晉咸寧四年初立國子學置助教

十五人以教生徒江左及宋並十人宋制易尚

記周禮儀禮左傳公羊穀梁各為一經宋齊並

同梁國子助教舊視南臺御史品服與博士同

陳因之後魏亦有北齊置十人隋置四人大唐

國子監

儀制



國子學助教三人諸府州縣各有助教職員州府

二人縣一人○太學博士晉江左增置國子博

士十六人謂之太學博士品服同國子博士梁

置太學博士八人陳因之後魏亦然北齊國子

寺有太學博士十人後周置太學博士下大夫

六人隋初置太學博士五人仁壽元年罷國子

唯立太學置博士五人大業三年減置二人大

唐因之助教後魏置北齊亦有之置二十人後

周曰太學助教上士隋又曰太學助教五人太

業三年減三人大唐因之○廣文館博士一人

助教一人並以文士為之大唐天寶九載置○

四門博士後魏書劉芳表云大和二十年立四

門博士於四門置博士按禮記曰天子設四學鄭

玄注同四郊之虞庠也今以其遼遠故置於四

門請移與太學同處從之北齊二十人隋五人

大唐三人助教北齊國子寺有二十人隋初則

五人大唐因之直講四人大唐初置無員數長

安四年始定為四員大成二十人大唐置取貢

舉及第人簡聰明者試書日誦得一千言并日

試策所習業者十條通七然後補充仍散官祿

者一作等

試策所習業者十條通七然後補充仍散官祿

試策所習業者十條通七然後補充仍散官祿

試策所習業者十條通七然後補充仍散官祿

試策所習業者十條通七然後補充仍散官祿

試策所習業者十條通七然後補充仍散官祿

試策所習業者十條通七然後補充仍散官祿



俸賜會同直官例給武太后長安中省而置直講定為四員。○律學博士晉置屬廷尉衛觀奏請律學博士輔相教授東晉以下因之梁曰胄子律博士屬廷尉陳亦有律博士後魏北齊並有之隋大理寺官屬有律博士八人大唐因之而置一人後屬國學助教一人而從九品上大唐置書學博士三人又置典學二人貞觀六年正月命整治御府古今工書鍾王等真跡得千五百一十七卷太宗嘗謂侍中魏徵曰虞世南死後無人可與論書徵曰褚遂良下筆通勁甚得王逸少體大宗即日召令侍讀嘗以金帛購求王羲之書積天下爭賣古書諸闕以獻當時莫能辨其真偽遂良備論所出一無所誤武太后神功元年謂國

傳郎至芳慶曰卿家多書含有右軍遺跡  
臣十代再從伯祖義之書曰先有四十餘  
往貞觀十二年太宗購求先並以進  
一代祖導十代祖洽九代祖珣八代祖曇首七  
代祖曾綽六代祖仲寶五代祖騫高祖觀會祖  
懷并九代三從伯祖晉中書令獻之以下二十  
八入書共十卷令進上太后御武成殿示群臣  
仍令中書舍人崔融為寶章集以敘其事後賜  
芳慶當時  
 ○竿學博士二人典學二人

軍器監

承

弩坊署

主簿

甲坊署

後周武帝四年初置軍器監大唐武德初置軍器監貞觀元年罷軍器監大監置少監後省之以其地隸少府監為甲弩坊開元初復以其地置軍器使至三年以使為監更置少監一員丞

軍器監

軍器監

周書



二員主簿一員錄事一員及弩坊等署十一年  
 悉罷之復隸少府為甲弩坊十六年移其名於  
 北都置軍器監亦嘗以太原尹兼領天寶六載復於舊所  
 置軍器監監一人領甲坊弩坊兩署○丞主簿  
 各一人大唐置○甲坊署令丞周禮考工記曰  
 函人為甲隋少府有甲鎧署大唐改焉○弩坊  
 署令丞周禮司弓矢掌四弩隋有弓弩署大唐  
 改焉

都水使者

丞主簿

舟楫署

及舜命益作虞以掌山澤周官有林衡川衡二

官掌林麓川澤之禁漢武帝元鼎二年初置水

衡都尉

顏師古曰山林之官曰衡掌諸池苑故曰水衡張晏曰主都水及林苑故曰水

衡主諸官故曰都

有卒徒武

掌上林苑

漢趙充國以中

郎為水衡都尉主船官也

蓋主上林離宮燕休之處

王莽改曰予虞

後漢光武省之并其職於少府每立秋劉之

日輒置水衡都尉

經劉將祭大獵之名經勅俱反

事訖省初

秦漢又有都水長丞主陂塘灌溉保守河渠自

太常少府及三輔等皆有其官漢武帝以都水

官多乃置左右使者以領之

劉向為左都水使

官志曰劉向領三輔都水

至漢哀帝省使者官至東京凡都

塘一作池

職官

杜氏通典卷二十七

七

周禮



水皆罷之。併置河隄謁者。漢之水衡都尉。本主  
 上林苑。魏世主天下水軍舟船器械。晉武帝省  
 水衡置都水臺。有使者一人。掌舟航及運部。而  
 河隄為都水官屬。元康中。復有水衡都尉。元康百官  
名及晉起居注曰。陳慎。戴熊。俱以都水使者領水衡都尉。懷帝永嘉六年。胡  
 賊入洛陽。都水使者奚濬先出督運。得免。江左  
 省河隄。諸公贊曰。陳騶。字太和。有巧思。為都水  
 都水使者。銅印墨綬。進賢兩梁冠。與御史中丞  
 同。孝武帝初。省都水臺。罷都水使者。置水衡令。  
 齊建元元年。復置齊有都水臺。使者一人。梁初。與

書郎。列卿之最末者。主舟航河隄。陳因之。後魏  
 初。皆有水衡都尉及河隄謁者。都水使者官。至  
 永平二年。都水臺依舊置二使者。北齊亦置二  
 使者。隋開皇二年。廢都水臺。入司農。十三年。復  
 置。仁壽元年。改臺為監。更名使者亦為監。煬帝  
 又改為使者。尋又為監。加置少監。又改監及少  
 監。並為令。領舟楫河渠二署。大唐武德八年。置  
 都水臺。後復為都水署。置令。隸將作。貞觀中。復  
 為都水監。置使者。龍朔四年。改都水使者為司津

都水

七

二

堯福



龍下一有元年二字

職官

杜氏通典卷二十七

九

監丞咸亨元年復舊光宅元年改都水監為水  
 衡置都尉神龍復為都水監置使者二人分總  
 其事不屬將作領舟楫河渠二署○丞漢有水  
 衡丞五人亦有都水丞後漢晉初都水使者有  
 叅軍二人蓋亦丞之職任宋因之梁大舟卿有  
 丞陳因之後魏北齊又曰叅軍隋曰都水丞大  
 唐二人○主簿晉水衡都尉有之為左右前後  
 中五水衡令悉皆有之梁大舟卿亦有之至隋  
 又置大唐因之○舟楫署令漢主爵中尉屬官  
 有都船令丞水衡都尉有楫擢令丞晉曰船曹  
 令丞大唐因之令丞各一人○河渠署隋煬帝  
 置令丞各一人大唐因之

杜氏通典卷第二十七

職官

杜氏通典卷二十七

九

堯福



職官上

職官十

武官上

將軍總敘

左右驍衛

左右威衛

左右金吾衛

左右千牛衛

左右龍虎衛

左右衛 并親衛

左右武衛

左右領軍衛

左右監門衛

左右羽林衛

左右神武衛

通典卷第二十八

唐京兆杜佑君卿纂 明御史後學李元陽仁甫校刊

職官十

武官上

將軍總敘

左右衛

并親衛

左右驍衛

左右武衛

左右威衛

左右領軍衛

左右金吾衛

左右監門衛

左右千牛衛

左右羽林衛

左右龍虎衛

左右神武衛

職官上

職官上



將軍總敘

三代之制天子六軍其將皆命卿一萬二千五百人為軍

故夏書曰大戰于甘乃召六卿蓋古之天子寄

軍政於六卿居則以田警則以戰所謂入使理

之出使長之之義其職在國則以比長閭胥族

師黨正州長卿大夫為稱其在軍則以卒伍司

馬將軍為號所以異軍國之名諸侯之制大國

三軍次國二軍小國一軍其將亦命卿也晉獻

公初作二軍公將上軍則將軍之名起於此也

逸獻子衛文子始有將軍之號左傳曰晉國設

彌

詔

卿作鄉

謂之將軍食之西注曰獻子為中軍卒  
後越人來弔又家語曰衛將軍文子之喪既除而  
子貢是也文子為衛之將軍名稱年也自戰

國置大將軍周末又置前後左右將軍至秦將

軍之言多矣漢興置大將軍驃騎將軍位次丞

相車騎將軍衛將軍左右前後將軍皆金印紫

綬位次上卿後漢志曰漢將軍比公者四掌京

師兵衛四夷屯警孝武征閩越東甌又有伏波

樓船及伐朝鮮大宛復置橫海度遼貳師宣帝

增以蒲類破羌權時之制若此非一亦不常設

光武中興諸將軍皆稱大及天下已定武官悉

武官上

劉友



職官

杜氏通典二十六

二

省後漢志曰其前後雜號將軍皆主征伐事訖皆罷四征興於漢代四

安起於魏初四鎮通於柔遠鎮東西南並後漢未有之鎮北魏置

四平止於喪亂魏置晉武帝重兵官故軍校多選

朝廷清重之士居之置中軍將軍以統宿衛七

軍及五王作難東海王越以頃興事皆由殿省

乃奏宿衛有侯爵者皆罷之時殿中武官皆封

侯由是出者略盡皆涕泣而去乃以東海國官

領左右衛以國兵宿衛晉宋以來以領軍護軍

左右二衛驍騎游擊將軍謂之六軍宋輿服志曰驍騎車

驍衛將軍及諸將軍加天者皆金章紫綬武冠其冠佩水蒼玉諸軍司馬銀章青綬朝服武冠

四安四平左者肅後征虜等將軍及四中郎將

晉代荀羨王胡之竝居此官宋齊以來唯虞諸

王素族無為者齊以二衛左四軍前後左右將

也五校即漢之驍騎游擊積射強弩殿中員外

殿中武衛七將軍殿中司馬左右及虎賁之中

郎將冗從僕射宋志曰冗從僕射漢東京有中黃門冗從僕射非其職也魏代

因其名而置冗從僕射職官要錄曰本期門之職漢桓帝時置冗從僕射掌諸散從其射事則

主師羽林監武騎常侍謂之西省而散騎為東

省梁武帝以將軍之名高下舛雜命更加釐定

於是存司奏置一百二十五號將軍以鎮衛驃

帥

武官上

杜氏通典二十六

二



騎車騎為二十四班內外用四征四中為二十三

班四中謂軍八鎮為二十二班東西南北八安

為二十一班東西南北四平四翊為二十班四

東西南北四凡三十六號為重號將軍又有五

德將軍忠勇軍師武臣瓜牙龍騎雲麾鎮兵翊

智武仁武信武嚴師宣惠果毅智威仁威勇威信威嚴威

武謂五德將軍以班多者為貴凡十品二十

四班品十取其盈數班二十四以法氣候之數

制簿悉以大號居後以為選法自小遷大也前

史所記以位得從公故將軍之名次於台棍之

一奉候作序無之故字

下至是備其班品於百官之外凡一百二十

後魏將軍之名多矣謂驃騎車騎鎮

為三將軍末年有八柱國大將軍其中六人各

督二大將軍事在柱國凡十二大將軍元贊元

督莫陳順宇文遵達奚武李遠卜賈慮寧又各

分統開府一人一開府領一軍兵是為二十四

軍分掌禁旅當爪牙禦侮之寄自大統十六年

以來功臣位至柱國及大將軍者眾矣咸是散

秩無復統禦後周武帝三年改諸隋煬帝以左

右衛隋初左右屯衛改左右領左右禦衛新加

左右候衛改左右武凡十二衛各置大將軍一

一無下字

職官 武官上

杜氏通典二十八

三

王由



人將軍二人以總府事每衛各置長史錄事參軍司倉兵騎鎧等參軍

員軍人總名衛士蓋魏周二大將軍之遺制大唐武

德初秦王既平王世充及竇建德高祖以秦王

功殊今古自昔位號不足以為稱乃特置天策

上將軍以拜焉位在三公上及升儲宮遂廢天

策府二年七月高祖以天下未定事資武力將

舉關中之眾以臨四方乃置十二軍分關中諸

府以隸焉以萬年道為參旗軍長安道為鼓

軍富平道為玄戈軍醴泉道為丹

州道為苑遊軍涇州道為每軍將一人副一人

戰之備自是士馬強勁無敵於天下五年省七

年以突厥寇掠復置十二軍後又省之其後定

制有左右衛隋之左右驍左右武左右威左右

之屯左右領軍左右金吾金吾隋之左右監門

左右千牛凡十六衛大將軍各一人左右衛及

總謂之四衛其將軍總三十人左右千牛衛將

餘謂之雜衛將軍總三十人左右千牛衛將

各二人左右羽林左右龍武左右神武六軍大將

軍各一人將軍各三人皆有衛署開元十二年

輔揀五天八兵十二萬人謂之彊騎置其餘驃

於南衙每月分番自此以後不復簡點

武官上

武官上

范村



衛

騎輔國鎮軍冠軍四大將軍雲麾勇武壯武宣  
威明威定遠寧遠遊擊等九將軍並為五品以  
上武散官先天二年正月十日勅往者衛士計  
戶取充使二十一入幕六十出軍既憚劬勞咸  
欲避匿今改取二十五以上充十五年即放出  
頻經征鎮者十年放出自今以後羽林飛騎先  
於衛士中簡擇開元十二年二月勅同華兩州  
精兵所出地資輦轂不合外支自今以後更不  
得取同華兩州兵防

左右衛 并親附

一禪作受

京師有南北軍掌理禁衛南軍若今羽林等軍  
勅馳入初有衛將軍說在本篇魏末晉文王又置  
中衛將軍武帝授禪分中衛為左右衛將軍以  
秀為左趙並置佐吏皆掌宿衛營兵銀章青綬  
武冠絳朝服佩水蒼玉宋齊謂之二衛各領營  
兵每幕一人宿直後增二衛儀從為九十人陳  
因之後魏末光初又增置左右衛將軍各二人  
北齊二人分掌左右廂所主朱華閣以外各武  
衛將軍二人貳之隋初左右衛大將軍各一人  
將軍各二人又各統親衛煬帝改左右衛為左

武衛

禪受



右翊衛

又加置親衛并領勳武三衛煬帝改其衛為三侍非翊衛府皆無三侍

所領軍士名為驍騎大唐復為左右衛大將軍

各一人

掌宮掖禁禦督攝隊伍

將軍各二人

貳大將軍

○長

史各一人晉武帝置左右衛各有長史司馬東

晉省長史歷至宋齊梁陳後魏北齊並同至隋

左右衛各置長史一人大唐因之○錄事參軍

各一人東晉元帝初為鎮東大將軍置錄事參

軍自後無聞梁皇弟皇子府有錄事參軍各一

人後魏二人公府及第一第二第三品將軍府

及始蕃王二蕃王三蕃王府各有錄事參軍官

因之隋左右衛府各有錄事參軍一人大

唐因之○倉曹參軍各二人東晉元帝為鎮東

大將軍有倉曹參軍宋武帝相府亦置後魏與

錄事參軍同置北齊因之隋左右衛府各有倉

曹參軍一人大唐因之置二人○兵曹參軍各

二人歷代皆與倉曹同置○騎曹參軍各一人

魏司馬景王為大將軍有騎兵宋武帝為相有

騎兵參軍隋左右衛府有騎兵參軍大唐初因

之其後改為騎曹○冑曹參軍各一人東晉元

帝為鎮東大將軍有鎧曹參軍宋武帝為相亦

職官武官上

杜氏通典卷二十八

六

余琛五



軍下一有事字

具

有之齊有左右鎧曹各一人隋左右衛府有鎧曹行參軍一人大唐因之長安初改為冑曹神龍初復為鎧曹開元初復為冑曹凡自十六衛及東宮十率府錄事及兵倉騎冑等曹參軍通謂之衛佐並為美職漢魏以來諸將軍有長史以下官屬今諸衛所置蓋亦因其舊號考其職位則全校微矣其下諸衛官儀並同。左右親衛中郎將府中郎將之名秦漢以來有之非今也。別其中郎將五官左右篇中今中郎將因隋每衛各置開一員以統之大唐武德七年改開府為中郎

衛為一府勳衛翊衛各為一府中郎將一人掌領校尉以下宿衛總判府事大唐武德七年改親衛驃騎將軍為之其勳翊二衛亦然左右郎將一人隋備身府置左右郎將大唐因其名武德七年改親衛車騎將軍為之其勳翊二衛亦然掌二中郎將之職錄事參軍一人掌受府事兵曹參軍一人掌判府事校尉五人左右驍衛

漢有驍衛將軍謂之雜號將軍武德以李廣為之後省後漢初改屯衛為驍騎魏置為中軍晉

德也當作帝

武官上

上

余眾五



領營兵兼統宿衛。梁以來其任愈重。天監六年置左右驍騎。領朱衣直閣。並給儀從。北徐州刺史倡義之首。為此職。出則羽儀清道。入則與二衛通直。臨軒則升殿夾侍。改舊驍騎曰雲騎。陳有左右驍騎及雲騎。陳韋嗣為驍騎將軍。素有名。稱每大事恒令夾侍。左右時人榮之。永平二年詔云。左右驍騎宜通文武。文官則用心腹。武官則用功臣。所給儀從同太子一衛率。後魏北齊並有驍騎將軍之職。後周存左右驍騎。率上士。至隋開皇十八年。置備身府。帝即位。改左右備身府為左右驍衛府。所領

軍名曰豹騎。其備身府又別置焉。大唐因置左右驍衛府。龍朔二年去府字。光宅元年改左右驍衛為左右武威。神龍元年復舊。大將軍各二人。所掌與左右衛同。將軍各二人以副之。領官屬並隋置。大唐因之。同左右衛。

左右武衛

後漢末曹公為丞相。有武衛營。及魏文帝乃置武衛將軍。以主禁旅。晉宋齊梁陳隋又有建武舊武廣武等將軍。至隋採諸武之名。置左右武衛大將軍一人。將軍各二人。以總府事。煬帝改

武官上



所領軍士名熊騎。大唐光宅元年，改為左右鷹揚衛。神龍元年，復為武衛。其制與隋同。所掌如左右衛。領官屬並隋置。大

左右威衛

隋初有領軍府。煬帝改為左右屯衛。大唐因之。貞觀十二年，左右屯衛始置飛騎。出遊幸，即衣五色袍，乘六閑馬，賜猛獸衣，羈而從焉。龍朔二年，改左右屯衛為左右威衛。而別置左右屯營。亦有將軍等官。尋改左右屯營為羽林。光宅元年，改威衛為豹韜衛。神龍元年，復舊。所掌如左右衛。

隋置。大唐因之。同左右衛。龍朔二年，改左右屯衛為左右威衛。而別置左右屯營。亦有將軍等官。尋改左右屯營為羽林。

左右領軍衛

初，魏武為漢丞相，相府自置領軍，非漢官也。建安十二年，改為中領軍。以史渙為之。與護軍、韓浩皆領禁兵。文帝受漢禪，始置領軍將軍。主五校中壘、武衛三營。魏文帝踐祚，始置領軍將軍，以曹休為之。晉武帝初省，使中軍將軍羊祜統二衛。前後左右驍騎七軍營兵，即領軍之任也。祜遷罷，復置北軍中候。懷帝永嘉中，改中軍曰中領軍。元帝永昌元

魏武

上

郭



年復改曰北軍中候尋復為領軍成帝時復以  
 為中候而陶侃居之尋復為領軍魏晉領護皆  
 金章紫綬中領中護銀章青綬武冠絳朝服佩  
 水蒼玉晉郗鑒庾亮紀瞻卞壺陸曄褚翼王彪  
謝鯤等並宋置領軍將軍一人掌內軍護軍將  
 軍一人掌外軍齊有領軍及中領軍凡為中小  
 輕同一官也諸為將軍官皆敬護諸王為將軍  
 相逢則領護讓道領軍置長史以下官屬梁領  
 軍將軍管天下兵要謂之禁司與左右僕射為  
 一流中領軍與吏部尚書為一流梁蕭景為領

高官僚皆近侍多驕侈景在職收  
 然其監局多事唯景及臧盾長於撥  
 居此職陳因之後魏有領軍護軍二職若侍  
 者聲稱又有領軍將軍護軍將軍二將軍與領護不  
 並置北齊領軍府凡禁衛官皆主之以高歸彥  
 為領軍大將軍領軍加大自歸彥始隋有左右  
 領軍府各掌十二軍籍帳差科辭訟之事不置  
 將軍唯有長史司馬諸曹掾屬等官煬帝改領  
 軍為左右屯衛即今左  
 右威衛大唐復採舊名別置領  
 軍衛分為左右龍朔二年改為左右戎衛咸通  
 元年復舊光宅元年改為左右玉鈐衛神龍元

武官

武官

二

黃



年復舊各置大將軍一人掌宮掖禁備督攝隊  
伍與左右諸衛同將軍各二人以副之長史齊  
有之北齊有長史司馬隋置錄事  
以下諸曹大唐因之同左右衛

### 左右金吾衛

秦有中尉掌徼循京師如淳曰所謂掌徼循禁  
謂遮繞音漢武帝大初元年更名執金吾應劭  
一鈞反

者禦也掌執金革以禦非常顏師古曰金吾鳥  
名也主辟不祥天子出職主先導以禦非常故  
執此鳥之象緹騎二百人緹騎無秩五百六十

人與服導從風生滿路群僚之中斯最壯矣武  
微時歎曰仕官舊掌京師盜賊考按疑事到都

軍成王濬舒臧宜等皆截理橫噬武而武  
一切理辨亦旋誅黜到都為中尉見者後漢

當外戒司非常水火之事衛尉巡行宮中金吾  
以擒奸月三繞行宮外及主兵器自中興但專

徼循不與他政魏武秉政復為中尉晉初罷直  
至後周置武環率武候率下大夫各二人隋置

左右武候府大將軍一人將軍三人掌車駕出  
入先驅後殿晝巡夜察執捕奸非烽候道路水

草所宜巡狩師田則掌其營禁煬帝大業三年  
改為左右武候衛所領軍士名攸飛漢百官表

漢百官表左右武候衛所領軍士名攸飛漢百官表

漢百官表左右武候衛所領軍士名攸飛漢百官表

漢百官表左右武候衛所領軍士名攸飛漢百官表

漢百官表左右武候衛所領軍士名攸飛漢百官表

漢百官表左右武候衛所領軍士名攸飛漢百官表

漢百官表左右武候衛所領軍士名攸飛漢百官表

漢百官表左右武候衛所領軍士名攸飛漢百官表

漢百官表左右武候衛所領軍士名攸飛漢百官表

漢百官表左右武候衛所領軍士名攸飛漢百官表

漢百官表左右武候衛所領軍士名攸飛漢百官表

漢百官表左右武候衛所領軍士名攸飛漢百官表

漢百官表左右武候衛所領軍士名攸飛漢百官表

漢百官表左右武候衛所領軍士名攸飛漢百官表

漢百官表左右武候衛所領軍士名攸飛漢百官表

漢百官表左右武候衛所領軍士名攸飛漢百官表

減



武庫武庫太初元年更名欽飛掌弋射屬少府光武省之隋氏採舊名大唐又為

左右武侯府龍朔二年改為左右金吾衛置大

將軍一人所掌與隋同將軍二人副其事領官屬並

隋置大

唐因之左右監門衛

隋初有左右監門府將軍各一人掌宮殿門禁

及守衛事各置郎將二人校尉直長各三十人

有長史司馬錄事及倉兵二曹參軍鎧曹行參軍各一人二漢有城門校尉掌京師城門也兵

非也煬帝改將軍為郎將各一人正四品置官

並同備身府大唐左右監門府置大將軍中

將軍各一人

所掌與隋同將軍各二人以副之中郎將各四

人分掌諸門以時巡檢領官屬並隋

左右千牛衛

千牛刀名後漢有千牛備身掌執御刀因以名

職謝綽宋拾遺有千牛刀即人君防身刀也齊

職尚書揚玉夫取千牛刀殺蒼梧王是也其義

蓋取莊子云庖丁為文惠君解牛十九年所割

者數千牛而刀刃若新發於硎因以為備身刀

也北齊千牛備身屬左右將軍隋有左右領左

右府大將軍一人將軍二人掌侍衛左右供御

兵仗領千牛備身十二人掌執千牛刀備身左

余伯璽



右十二人掌供御刀箭備身十六人掌宿衛侍

從左右長史司馬錄事參軍及倉煬帝改左右

領左右府為備身府置備身郎將等官大唐貞

觀中復為左右領左右府顯慶五年始置左右

千牛府龍朔二年改左右千牛府為左右奉宸

衛後改為左右千牛衛神龍二年各置大將軍

二人初以安國相王為千牛衛大將軍所掌與隋同

總判衛事將軍各一人以副之中郎將各一人通

判衛事諸官屬即隋左右領左右左右千牛備

各十二人龍朔中改為左右奉宸咸通初復

掌執御刀宿衛侍從

皆以高蔭子弟充之備身左右十二人執御刀

備身左右各一百人侍從

左右羽林衛

漢武太初元年初置建章營騎後更名羽林騎

言其為國羽翼如林之盛顏師古曰如刺之疾

文羽林星宣帝令中郎將騎都尉監羽林謂之

羽林中郎將領郎百人謂之羽林郎選隴西漢

陽安定北地西河上郡良家子便弓馬者以為

之一名巖郎言其德侮巖除之下後漢志曰言

武宣

武宣

三

伯環



嘉一作初

殿階巖巖下室中故號巖巖或又置羽林左右監  
後漢志曰羽林左監一人主羽林左騎皆六百石取從軍  
羽林右監一人主羽林右騎皆六百石取從軍  
死事之子孫養之羽林官教以五兵號曰羽林  
孤兒五兵謂弓矢及干戈光武中興以所征伐士勞苦者  
為之其後復簡五營高手別為左右監羽林父  
死子繼與虎賁同所居之署謂之寺延熹六年減虎賁羽林  
林郎住寺不任事者半俸二漢並屬光祿勳後漢竇固鄧魏  
羽林左右監與漢同夏侯玄為右晉罷羽林中  
郎將又省一監置一監而已哀帝省宋武帝永  
初復置江右領營兵江左無復營兵羽林監

虎賁中郎將並一印墨綬武冠絳朝服北在  
陞列則鷓尾冠鷓尾冠每關絳紗縠單衣江左不  
復著鷓冠齊因之魏有羽林監北齊置監十  
五人後周有左右羽林率屬大司馬隋煬帝改  
左右領軍為左右七衛所領兵為羽林大唐貞  
觀十二年於玄武門置左右屯營以諸衛將軍  
領之其兵名曰飛騎又於飛騎中簡才力驍捷  
善射者號為百騎唐從遊幸則衣五色袍乘六  
閑馬賜猛獸衣韉龍朔二年改左右屯營為左  
右羽林軍武太后臨朝永昌元年改百騎為千

武

三

伯环



騎天授中改軍為衛。丁宗景龍元年改千騎為萬騎。大將軍一人。大元年左右羽林所掌與衛增置將軍一人左右衛同將軍各三八以副之。領官屬並大唐置

左右龍武軍

大唐之初有禁兵號百騎屬羽林。永昌元年改羽林百騎為千騎。龍元年改千騎為萬騎。仍分為左右營。開元一十六年析羽林軍為左右龍武軍。以左右萬騎營隸焉。官屬並大唐置至德中分置左右

如羽林之制

職官卷第二十八

杜氏通典卷第二十九

唐京兆杜佑君卿纂 明御史後學李元陽仁甫校刊

職官十一

武官下

大將軍

并官屬

車騎將軍

衛將軍

前後左右將軍

四征將軍

四鎮將軍

四安將軍

四平將軍

雜號將軍

監軍

軍師祭酒曹掾屬附

三署郎官敘

中郎將軍

五官左右

職官 武官下

杜氏通典卷第二十九

曾椿



虎賁中郎將

四中郎將東西南北

雜中郎將

折衝府果毅別將附

三都尉奉車騎

奉朝請附

大將軍

大將軍戰國時官也。楚懷王與秦戰，秦敗楚虜。

其大將軍屈平是也。漢高帝以韓信為大將軍。

初拜信，蕭何曰：王素慢無禮，今拜大將，如兒戲。

再乃擇良日齋戒設壇，以禮拜之。又竇嬰為大將軍，每朝大議，侯莫敢抗禮。

武帝又置初，武帝以衛青數征

伐有功，以為大將軍，欲尊寵之。故置大司馬官號

以冠之。衛青字仲卿，為車騎擊匈奴，大立功，升

後霍光、王鳳等皆然。成帝綏和二年，賜大司

馬印綬，罷將軍官。後漢光武時，吳漢以大將軍

為大司馬。其後漢大將軍自為一官。和帝時，以竇

憲為之。舊大將軍位在三公下，置官屬依太尉

憲威權振朝廷。公卿希旨奏，憲位次大傅下三

公上，長史司馬秩中二千石，從事中郎二人，六

百石，自下各有增。憲初為此官，威振天下，尚書

令韓校曰：禮無人臣稱萬歲之制，乃自安帝政

止。後梁冀為之，官屬倍於三公府。理衰缺，始以嫡舅耿种為大將軍，常在京都順

稜

武官

士大夫通典卷二十一

曾椿



帝即位又以皇后父兄弟相繼為大將軍如三

公梁冀列傳云元嘉二年又加冀禮儀大將軍

朝到端門謁者將引增掾屬舍人令史官騎

鼓吹各十人風俗通曰桓帝初京師謠曰游平

賣印自有評不避豪強及大姓案竇武子自游

平為大將軍印綬漢末猶在三公上魏武為大

所加咸得其人魏黃初中又有上大將

武乃因以大將軍讓紹魏黃初中又有上大將

軍以曹真為之吳亦以陸遜為大將軍明帝青

龍三年晉宣帝自大將軍為太尉然則大將軍

在三司下矣其後又在三司上自漢東京大將

軍不常置為之者皆擅朝權至晉景帝為大將

軍亦受非常之任後以叔父孚為大尉奏改太

將軍在大尉後位次三司下後復舊在三司上

至太康元年瑯琊王伷遷大將軍復制在三司

下及伷薨復如舊冠綬佩服與大司馬同宋唯

彭城王義康為之章綬冠佩亦與晉同齊以為

贈梁有之陳以為贈後魏北齊為二大與大司

馬同至後周建德四年增置上大將軍隋並以

為武散官不理事上大將軍從二品大將軍正

三品大唐貞觀二年九月勅六軍先已各置

統軍一人并令十六衛亦宜各置上將軍一人

秩從二品其左右衛及左金吾衛上將軍俸料

散官武官下

上長編卷之九

二

魏玄



符一作待

隨軍人馬等並同六軍統軍其諸衛上將軍次於統軍支給自今已後内外文武闕官於文武班中材望相當者叅敘仍符以後各依故事於本衛量置衛兵仍舉故事置武班朝叅其廊下食亦宜加給稍令優重漢不見官屬後漢大將軍驃騎將軍車騎將軍衛將軍有長史一人司馬一人實憲為大將軍置長史司馬員吏官屬位次太傅屬官從事中郎二人掾屬二十九人令史及御屬三十一人又賜官騎四十人及鼓吹應劭曰鼓吹二十人非常員其領軍皆有部曲大將軍營五部部校尉一人軍司馬

一人部下有曲曲有軍候一人曲下有什他長一人其不置校尉部但有軍司馬一人其別營領屬為別部司馬其兵多少各隨時宜門有門候魏以司馬景王為大將軍置掾十人別無屬官其驃騎車騎府有長史司馬晉驃騎衛將軍伏波撫軍都護鎮軍中領四征四鎮龍驤撫軍上軍輔國等大將軍開府者皆為位從公品秩俸賜亦與諸公同加兵者增置司馬一人從事中郎二人主簿記室督各一人官屬並與公同宋大將軍車騎驃騎衛將軍諸府皆有長史一

武官下

七

四

魏德玄



一本軍一人作二人軍

一無聞焉二字

人將軍一人又各置司馬一人齊有大將軍為  
贈官無僚屬諸驃騎車騎衛鎮軍中軍撫軍四  
征四鎮等將軍凡加大字位從公長史司馬諸  
官屬亦同公梁因之諸將軍優者亦然陳為贈  
官無僚屬後魏大將軍僚屬如三公北齊亦然  
後周大將軍有長史司馬中郎掾屬諸曹參軍  
典籤等員隋以後無聞焉

車騎將軍

漢文帝元年始用薄昭為車騎將軍

後漢章帝即位西羌反以舅焉防行車騎

征之銀印青綬在卿上絕席還復罷和帝

即位以舅竇憲為車騎將軍征匈奴始賜金紫

次司空竇憲為車騎將軍辟雀駟為掾憲府貴

如太尉後梁冀為之官屬倍於餘府安帝即位

西羌寇亂以舅鄧騭為車騎將軍征之數年復

罷又皇甫嵩等為之其靈帝數以車騎過拜嬖

臣及贈亡人應劭曰美號加於頑兒印綬汗於

我年有觀被髮之祥知其為魏車騎為都督儀與

四征同若不為都督雖持節屬四征者與前後

左右雜號將軍同其或散還從文官之例則位

武官下

社武通典三

劉立



次三司。晉宋車騎衛不復為四征所督。晉羊祜將軍開府如後魏制與驃騎同。位次升隋車騎三司之儀。屬驃騎府。大唐省之。說在前篇。

衛將軍

漢文帝始用宋昌為衛將軍。位亞三司。其官屬附見大將軍後。凡車騎驃騎衛三置。皆金印紫綬。武冠絳朝服。佩水蒼玉。晉以陸燁為衛將軍。兼儀同三司。加千兵百騎。東晉以後尤為要重。後魏初加大則次儀同三司。孝文太和中制加大則位在太子太師上。歷代多有。大唐無之。

前後左右將軍

前後左右將軍皆周末官。秦因之位。上卿。金印紫綬。漢不常置。或有前後。或有左右。皆掌兵及四夷。李廣為前將軍。趙充國為後將軍。辛慶忌王商為左將軍。馮奉世為右將軍。光武建武七年省。魏以來復置。晉武初又置前軍左軍右軍。太始八年又置後軍。是為四軍。齊亦號左右前後四軍。陳並有之。北齊左右將軍領千牛備身。大唐無。

四征將軍

四征將軍皆漢魏以來置。加大者始曰方面。征

職官 武官下

杜氏通典卷二十一

六

劉立



東將軍 漢獻帝初平三年以馬騰為之或云以張遼為之 征西將軍 漢光武建武二年置以

武中以馮異為大將軍 征南將軍 漢光武建武二年置以馮異為之 征北將軍 魏明帝太和

中置劉靖為之許允亦為之 各一人 魏黃初中位次三公後魏加大則次衛將軍大唐

無

四鎮將軍

鎮東將軍 後漢末魏武帝為之 鎮南將軍 後漢末劉表為

鎮西將軍 後漢末劉表為之 鎮北將軍 魏明帝太和

中置劉靖許允並為之 各一人 宋時四鎮與中軍

為雜號後魏加大次尚書令大唐無

四安將軍

安東將軍 後漢陶謙曹休並為之 安南將軍 光武元年以岑彭為之

范陽王曉亦為之 安西將軍 後漢末段穎魏鍾 安北將

軍 晉以郗鑒為之 各一人 後魏亦有大唐無

四平將軍

平東將軍 晉當陽侯杜元凱王濬等為之 平南將軍 晉盧欽羊

為平西將軍 晉以嵇紹為之 平北將軍 漢獻以張燕晉

一人並漢魏間置後魏亦有 大唐無

雜號將軍

歷代雜號將軍凡有數百 上 漢以呂祿騎漢武帝以公孫敖及樓船封三

為上將軍 漢武帝賀並為騎將軍

會

武官下

士氏道具三二九

二

晉書



年以荀橫海漢元鼎六年以韓說

材官漢李息

宮貳師漢李廣利為之征貳師輕車漢武帝

賀為伏波漢武帝征南越始置此號以路博德

浪之伏息中軍漢武帝以公強弩漢武帝以

戈船環氏要略云建文於船奮威千秋為之

度遼漢武帝初以范明友為度遼將軍後漢明

字伯景為度遼將軍誠心懷撫信賞分明乃去

每入朝賀每見墳輒哭泣祭祀積射漢有之晉

又李膺為度遼將軍聲振遠域積射武帝太始

四年省大康十五年立射營建威漢元帝以韓

營置積射強弩將軍主之建威安國王晏並

為之武以九武王莽拜將軍九人皆以征

武為後張飛亦為之武牙蓋延為之橫

將軍位與諸將絕席捕虜馬武為之鷹揚

後漢建安中魏討逆孫策為之破虜孫堅為之

討虜後漢末以安漢蜀糜竺為之班在武威魏

帝以于撫軍魏帝置以司馬凌江後漢置以寧

朔魏以王橫江昔仗萬人屯橫據陸口龍驤

晉武帝置以殿中宋初黑稍黑稍以自衛劉裕

逢見題書與之曰黑稍將軍牙門將冠服與將軍

初中置明帝因授黑稍將軍又王隱晉書云陸機

武官

武官

武官

曾華



監軍

軍師祭酒理曹掾屬附

周代齊景公使穰苴將兵捍燕晉之師穰苴願

得君之寵臣以監軍公使莊賈往賈不時至苴

斬之是其始也漢武帝置監軍使者光武以來

歛監諸將後漢末劉焉以監軍使者領益州牧

劉璋亦為魏晉皆有之魏時司馬文王征壽春

監軍使者魏晉皆有之石苞為監軍晉鍾會伐

蜀衛瓘為監軍晉孟康初隗囂中嘗置軍師

魏又袁紹請盧植為軍師至魏武帝又置師

四人皆使決焉又梁義為左軍師吳朱然為

右軍師蜀以諸葛晉避景帝諱改為軍司凡諸

軍師將軍

置之以為常員所以節量諸軍亦監軍之

職也而太尉軍司尤重故山公啓事曰太尉軍

司缺當選上宰監宜得宿有資重者也宋齊以

來此官頗廢至梁大通四年元法僧北討復以

羊侃為大軍司後代多不置至隋末或以御史

監軍事大唐亦然時有其職非常官也開元二

十年後並以中官為之謂之監軍使○軍師祭

酒後漢建安三年曹掾屬後漢建安十九

年魏武令曰軍

中典獄者或非其人而任以三軍死生

吾甚懼之遂置此選明達法理者為之

三署郎官敘

武官下

武官下

武官下

武官下



漢中郎將分掌三署郎有議郎中郎皆比六百石侍

郎比四百石郎中比三百石凡四等皆秦官無員多至千

人靈帝時三署郎吏二千餘人皆掌門戶出充車騎其散郎謂之外

郎故卿校尉牧守待價於此公車特徵賢良方

正敦樸有道高節公府掾曹試博士者亦充茲

位其下第白衣試博士者皆拜郎中中郎有五

官左右三將謂五官中郎將郎中有車戶騎三將

如淳曰主車曰車郎主戶衛曰戶郎漢舊儀曰郎中令主郎中左右車將主左右車郎左右戶

將主左凡郎官皆主更直執戟宿衛諸殿門唯

郎不在直中漢儀曰三署郎見七勳執板不拜

無敬郎中故事令出錢市財用給文書乃

出號曰山郎謂以貲財為郎山者或至歲不得

休沐其豪富郎日出遊戲或行錢得善部貨賂

流行傳相放倣楊惲字子幼為中郎將罷山郎其

疾病休沐皆以法令有過奏免薦舉其高第有

行能者多至郡守九卿三署化之莫不自勵官

殿之內翕然同聲其後遂以為常後漢和帝末元年初令

郎官詔除者得占丞尉以此秩為真凡三署郎官二漢並屬光祿

勳光祿選三署郎有行應四科者歲舉茂才二

人四行二人後漢范滂字孟博舉孝廉光祿四行時冀州饑荒盜賊群起乃以滂

武官

武官



為清詔使以按察之滂登車攬轡慨然有澄清天下之志及到州境守令有贓汚者望風解印綬而去其所舉奏莫不厭塞眾議又上廉吏六人為長理劇隨缺多少萬戶以上為劇縣其缺少者不選公府亦然故明帝時館陶公主為子求郎帝不許賜錢十萬曰夫郎官上應列宿出宰百里苟非其人受其殃後漢桓靈間三署見郎七百餘人乘上疏諫曰先王建國順天制官太微積星名為郎位入奉宮衛出牧百姓云云案自近代皆謂郎官上應列宿出宰百里為尚書郎故事凡夫天文有武彗郎位等星皆在太微帝座之後為翊衛之象則應劭楊秉所言三署郎是也而世人為之尚書郎則誤矣微其失也蓋自梁陶尚書郎循五口失實疑誤後代舊有郎中將

光武中興采省

漢張蒼並為郎中郎韓信主父偃並為郎中

後漢明帝性褊察嘗以事怒郎藥崧崧走入床下上將杖撞崧崧曰天子穆穆諸侯皇皇未聞人君自起撞郎上乃捨之又班固二代位不遇郎又陳蕃諫靈帝曰昔明帝公主為子求郎賜錢十萬今陛下除拜郎吏無晉議郎遷為太守有休已以郎比一把菜耳晉議郎遷為太守山公啓事曰議郎許允亦有郎中選亦有利中選官其後雖有中郎將等官而無三署郎矣

中郎將五官中郎將

五官左右中郎將皆秦官漢因之並領三署郎從後漢之制郡國舉孝廉以補之三署郎年五十以上屬五官後漢黃琬字子琰為五官中郎將時陳蕃為光祿勳深相敬待

職官武官

社稷通典

十一

程亨



每與議事舊制光祿舉三署郎以功高久次才  
 德尤異者為茂才四行時權富子弟多以人事  
 得舉而貧約守志者見遺京師謠曰欲得不能  
 光祿茂才於是蕃琬同心顯用志士故蕃琬皆  
 為權富郎其次分屬左右署左右郎將各領左  
 所中傷也

右署郎二署皆有中郎侍郎郎中並屬光祿勳  
 漢衛綰文帝時以戲車為中郎將戲車謂能左  
 右超乘也景帝幸上林詔綰乘重其淳謹又  
 武以中郎將持節使匈奴又司馬相如拜中  
 郎將建節往使功餘縣令負弩矢前驅蜀人為  
 節又後漢左中郎將皇甫嵩右中郎將朱雋並  
 中郎將有大功又建安十六年魏公子不為五  
 州在魏國諸侯王土魏無三署郎猶置左右  
 郎將晉武帝省左右中郎將官宋孝武大明  
 後置銀章青綬武冠絳朝服佩水蒼玉齊左

印竿

丕

年下一有八月二字

郎將屬西省梁代並分司丹禁今中郎將  
 十四員郎將六十四員各附諸軍諸衛篇大  
 唐亦置諸衛中郎將永徽三年避太子名改中  
 郎將為旅賁郎將又改為翊軍郎將尋復舊名  
 虎賁中郎將

周官有虎賁氏掌領虎士八百人軍旅會同君  
 宿於外則王閑閑音桓桓音馬也漢武帝建元三  
 年初置期門比郎中蓋以微行出遊選材力之  
 士執兵從送期之諸門故名期明無員多至千  
 人平帝元始元年更名虎賁郎舊曰虎賁言置

武官下

世系通典三十九

世

程亨



中郎將領之故有虎賁中郎將主虎賁宿衛官

插兩鷓尾鷓鷯鳥之中果勁者每有攫撮應爪

戴鷓尾攫音攫武弁武紗縠車衣虎文錦袴餘郎亦

然凡有虎賁中郎將虎賁侍郎虎賁郎中節從

虎賁皆父死子繼若死王事亦如之前賢亦多為

者後漢馬援孔融並為虎賁中郎將遷尚書魏

桓階字伯緒為虎賁中郎將遷尚書與選

大唐無四中郎將南東西北

東中郎將後漢靈帝以南中郎將後漢獻帝以

西中郎將晉以謝曼北中郎將後漢以盧植

節為之並後漢置江左彌重或領刺史或

中郎擢數寡弱不足以襟帶京師任城王澄奏

宜以東中帶滎陽郡南中帶魯陽郡西中帶恒

農郡北中帶河南郡選二品三品親賢兼稱者

居之配以強兵則深根固本之計也靈太后初

止大唐至德後節度

都團練使殆其遺職

雜中郎將

使匈奴中郎將後漢主護南越平越

中郎將晉武帝置理廣司金中郎將趙玉武

身孫即



衛中郎將魏始以許褚為之大唐無

折衝府果毅別將等附

隋初左右衛左右武衛左右武侯各領軍鄉坊

團以統戎卒開皇中置驃騎將軍府每府置驃

騎車騎二將軍大業三年改驃騎府為鷹揚府

改驃騎將軍為鷹揚郎將改車騎將軍為鷹揚

副郎將五年又以鷹揚副郎將為鷹擊郎將九年別置折衝果毅

及武勇雄武等郎將官以統領驍果大唐武德七

初猶有驃騎府及驃騎車騎將軍之制武德七

年乃改驃騎為統軍車騎為別將貞觀十年復

隋折衝果毅郎將之名改統軍為折衝都尉

別將為果毅都尉魏有折衝將軍後因有威其

府多因其地各自為名無鷹揚之號凡五百七

十四府分置於諸州而名隸諸衛及東宮率府

各領兵滿一千二百人為上府兩京城內雖不

府千人為中府兩畿及岐同華懷陝等五州所

八百人為下府每府置折衝都尉一人掌領校

宿衛及衛士以左右果毅都尉各一人掌通判

上總判府事曰戎昭果毅又曰殺敵為果致果別將一人不

謂之毅揚帝始置後改將為之府事初別將既改為

府事若無兵曹以上即知府事初別將既改置別

果毅而府中有長史員聖曆三年廢長史置別

武官下



將一員後又長史一人通判載初兵曹一人判  
兼置長史事付事勾稽校尉六人以下小吏各有差若校  
監印給紙筆尉以下唯人數置之  
 凡府在赤縣為赤府在畿縣為畿府衛士以三  
 百人為團團有校尉五十人為隊隊有正十人  
 為火火有備六馱馬驢初置八馱米糧介冑戎  
 器鍋幕貯之府庫以備武事每歲十一月以衛  
 士帳上于兵部以候徵發天下衛士向六十萬  
 人初置以成丁而入六十出役其家不免天寶  
 八年五月停折衝府以無兵十一年八月改諸  
 衛士為武士

都尉奉車

奉朝請

奉車駙馬騎三都尉並漢武帝元鼎二年初置  
李陵為騎都尉至更始時舊無員或以冠常侍  
官亂謠曰爛羊胃騎都尉或卿尹校尉左遷為之奉車掌御乘輿車漢官  
人駙馬掌駙馬駙馬非正駕車皆為副騎都尉  
 本監羽林騎漢官又竇嬰為朝請竇太后除嬰  
朝請漢律諸侯春朝後漢並屬光祿勳奉朝請  
天子曰朝秋曰請無員本不為官漢東京罷省三公外戚皇室諸  
 侯多奉朝請奉朝請者奉朝會請召而已晉武  
 帝亦以皇室外戚為三都尉而奉朝請焉元帝

武庫下

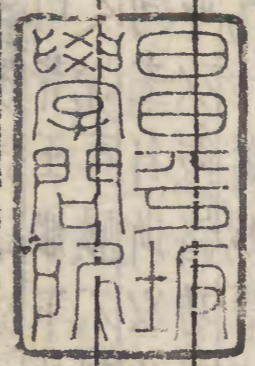
史集卷







同。隋開皇三年罷奉朝請。煬帝時奉車駙馬並廢。大唐駙馬都尉從五品。皆尚王者為之。開元三年八月。勅駙馬都尉從五品。階宜依令式。仍借紫金魚袋。天寶以前。悉以儀容美麗者充。選奉車都尉五員。掌馭副車。不常置。若大備陳設。則以餘官攝行。屬左右衛也。



杜氏通典卷第二十九





