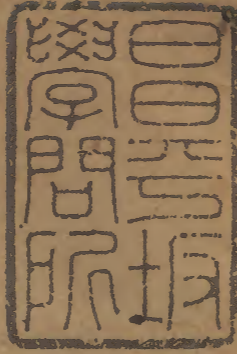


# 重刻通典



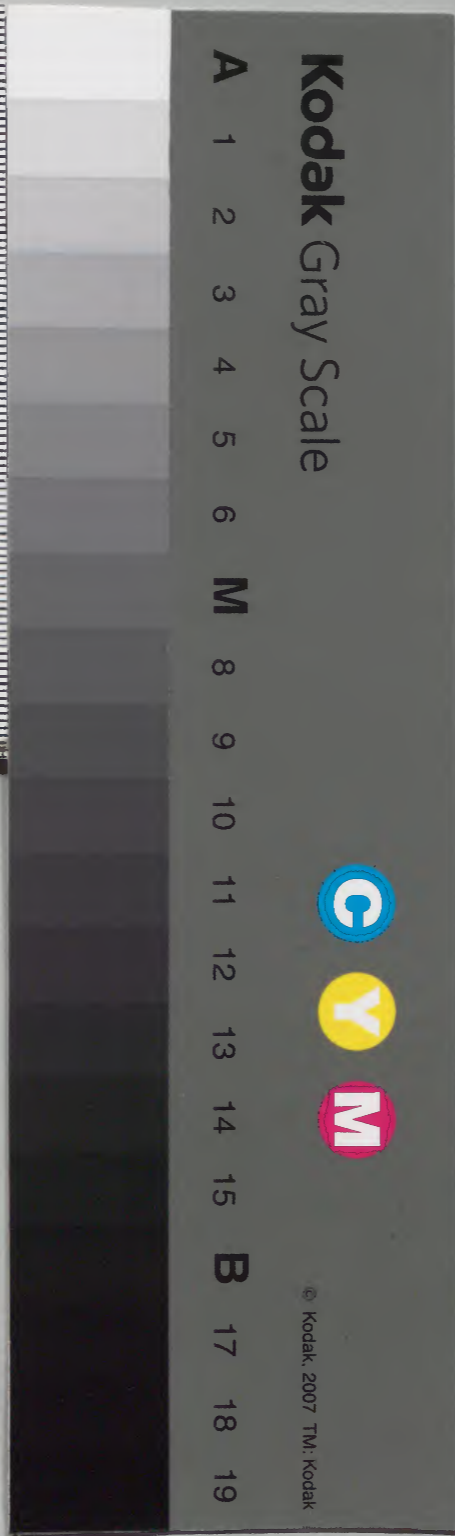
			五	漢
		四	一	書
	四	六	六	門
	八	九	〇	
冊	架	函	號	類

內閣文庫				
三	五			漢
三	一			書
函	四	六		
一	八	〇		
六	冊	號	類	
架				

內閣文庫		
番號	漢	5160
冊數	48	( 39 )
函號	293	124

百辛九百六十一

三十九



通典卷第一百五十九

唐 京兆 杜佑 君卿纂

兵二

孫子曰地形者兵之助故用兵有散地有輕地有爭地

有交地有衢地有重地有圯地有圍地有死地九地名凡

諸侯自戰其地為散地戰其境內之地士卒意不入人

之地而不深者為輕地入人之地未深意尚我得則利

彼得亦利者為爭地謂山水阨口有險我可以往彼可

以來者為交地交地者數道往諸侯之地三屬我與敵

有他國也先至而得天下之眾者為衢地先至其地交結諸

乾隆十二年校刊

通典卷第一百五十九 兵十二

二

入人之地深倍城邑多難以返者為重地

難返還也背去也背與倍

同多道里多也遠去已城郭深

入敵地心專意一謂之重地也

行之道者為圯地

少固也沮洳之

所由入者隘所從歸

者迂彼寡可以擊吾眾者為圍地

所從入阨險歸道遠也持久則糧乏故敵

可以少擊吾眾

疾戰則存不疾則亡者為死地

前有高山後有

大水進不得前退則有阻又糧乏絕故為死地在死

地者當及士卒尚飽強志殊死戰故可以俱免也

故散地則無戰

士卒顧家不可輕戰

輕地則無止

志未堅不可遇敵爭地

則無攻

三道攻當先至得其地者不可攻

交地則無相絕

相及屬也俱可進退不可

以兵衢地則合交

交結於諸侯

重地則掠

蓄積糧食入深土卒堅固則可掠取

財圯地則行

無稽留不可止

圍地則謀

發奇謀也則當權謀詐詭可以免難死地

則戰

殊死戰也

是故散地吾將一其志輕地吾將使其屬

使相

仍也輕地還師當安道促

爭地吾將趣其後

利地在當前當進其後

爭地先據者勝不得者

交地吾將固其結

交結諸侯衢地吾

將謹其市

衢地四通交易之地市變事之端也方與諸侯結和當謹約使勿殆使諸侯爭之重

地吾將繼其食

將掠彼也深入常

圯地吾將進其塗

疾過

去也疾

圍地吾將塞其闕

以一士心也塞其闕不欲走之意也

死地吾將

示之以不活

勵士也焚輜重棄糧食塞井

○又有通有

掛有支有隘有險有遠

此六地之名教民居之得便利則勝也

我可以往

彼可以來曰通

謂俱在平陸往來通利也

居通地先據其地居高陽

利糧道以戰則利

寧致於人無致於己先據高地分爲屯守於歸來之路無使敵絕糧道也

乾隆十二年校刊

五五卷之三十一

兵十一

可以往難以返曰掛地掛相掛掛形曰敵無備出而勝

之敵有備出而不勝難以返不利敵無備而出攻之勝可也有備不得勝之

則難還我出而不利彼出而不利曰支支久也俱不支便久相持也

形曰敵雖利我我無出也引而去之合敵半出而擊之

利利利我也伴背我去無出隘形曰我先居之必盈之

以待敵盈滿也以兵陣滿隘形若敵先居之盈而勿從

不盈而從之隘形者兩山之間通谷也敵怒勢不得撓我也先居之前必齊阨口陣而守之以出

奇也敵即先居此地齊口陣勿從也即險形曰我先居

之必居高陽以待敵居高陽之地待敵人敵人敬人若敵先

居則引而去之勿從也雖險先據不夫遠形均勢難以

挑戰戰而不利挑迎敵也遠形去國遠也地均凡此六

者地之道也將之至任不可不察也故曰深草蓊穢者

所以遁逃也深谷阻險者所以止禦車騎也李靖曰此車騎之敗

也衆少可以沛澤杳冥者

所以匿其形也是以塗有所不由扼難之地所不當從

變也道雖近而中軍雖可擊以地險難人

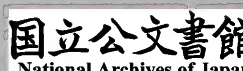
不利則不由也軍有所不擊留之失前利若得之利

薄也窮困之卒隘陷之軍不可攻地有所不爭也皆與

為死戰也當利守之以待隙也曹公曰操所以置華費而得入徐州十○凡地有絕澗

四縣縣小地形可爭得而易失則不爭絕澗四方高中央下者為天井深水大澤葭葦蒙龍所

遇天井天牢天羅天陷天劔必亟去之勿近也隱蔽為天牢可以羅絕人者為天羅陂湖泥潭地形陷



者為天陷山澗迫狹地形深數尺長數丈或邱陵坑坎地形堯堉為天郊也吾迎之敵背之用兵常遠六害令敵近之背則不知山林險阻沮澤之形者不能行軍高石崇者為山眾樹所聚為林堆者為險一高澤不先知軍之所據及山川之形者則不能行師也

按地形知勝負

周書陰符太公曰步貴知變動車貴知地形騎貴知別徑奇進故三軍同名異用可往而無以還者車之死地越險絕阻乘敵遠行者車之竭地前易後險車之困地容車貫阻出而無返者車之患地左險右易上陵仰坂車之逆地深塹黏土車之勞地隱帶橫畝犯歷深澤者

車之壤地日夜霖雨旬日不止泥淖難前車之陷地月騎以陷敵而不能破敵敵人佯走以步騎反擊我後此騎之敗地也追背踰限長驅不止敵伏我兩傍又絕我後此騎之困地也往無以返入無以出陷於天井填於地牢此騎之死地也所由入者隘所由去者遠彼弱可以擊我強少可以擊我眾此騎之沒地大澗深谷翳穢林草此騎之竭地左右有水前有大阜後有高山戰於兩水之間乘敵過邑是謂表裏相合左有深溝右有峭坑高下與地平觀之廣易進退相敵此並騎之陷地汗下沮澤進退漸洳者騎之患地拙將之所以見擒明將

之所務避也○周末吳子問孫武曰吾至輕地始入敵境士卒思還難進易退未背險阻三軍恐懼大將欲進士卒欲退上下異心而敵盛守修其城壘整其軍騎或當吾前或擊吾後則如之何武曰軍在輕地士卒未專以入爲務無以戰爲故無近其名城無由其通路設疑佯惑示若將去乃選驍騎銜枚先入掠其牛馬六畜三軍見得進乃不懼分吾良卒密有所伏敵人若來擊之勿疑若其不至捨之而去又問曰爭地敵先至據要保利簡兵練卒或出或守以備我騎則如之何武曰爭地之法讓之者得求之者失敵得其處慎勿攻之引而佯

走建旗鳴鼓趣其所愛曳柴揚塵惑其耳目分吾良卒密有所伏敵必出救人欲我與人棄吾取此爭先之道若我先至而敵用此術則選吾銳卒固守其所輕兵追之分伏險阻敵人還鬪伏兵旁起此全勝之道也又問曰交地吾將絕敵令不得來必全吾邊城修其所備深絕通道固其阨塞若不先圖敵人已備彼可得來而吾不可往衆寡又均則如之何武曰旣吾不可以往彼可以來吾分卒匿之守而勿怠示其不能敵人且至設伏隱廬出其不意也又問曰衢地必先吾道遠發後雖馳車驟馬至不能先則如之何武曰諸侯參屬其道四通

通典卷一百一十五  
五  
我與敵相當而傍有國所謂先者必重幣輕使約和傍國交親結恩兵雖後至衆以屬矣簡兵練卒阻利而處親吾軍士實吾資糧令吾車騎出入瞻候我有衆助彼失其黨諸國倚角震鼓齊攻敵人驚恐莫知所當又問曰吾引兵深入重地多所踰越糧道絕塞設欲歸還勢不可過欲食於敵持兵不失則如之何武曰凡居重地士卒輕勇轉輸不通則掠以繼食下得粟帛皆貢於上多者有賞士無歸意若欲還出切爲戒備深溝高壘示敵且久敵疑通途私除要害之道乃令輕車銜枚而行塵埃氣揚以牛馬爲餌敵人若出鳴鼓隨之陰伏吾士

與之中期內外相應其敗可知又問曰吾入圯地山川險阻難從之道行人卒勞敵在吾前而伏吾後營居吾左而守吾右良車驍騎要吾隘道則如之何武曰先進輕車去軍十里與敵相候接期險阻或分而左或分而右大將四觀擇空而取皆會中道倦而乃止又問曰吾入圍地前有強敵後有險難敵絕糧道利我走勢敵鼓噪不進以觀吾能則如之何武曰圍地之宜必塞其闕示無所往則以軍爲家萬人同心三軍齊力并炊數日無見火煙故爲毀亂寡弱之形敵人見我備之必輕告勵士卒令其奮怒陳伏良卒左右險阻擊鼓而出敵人

若當疾擊務突前鬪後拓左右掎角又問曰敵在吾圍  
伏而深謀示我以利縈我以旗紛紛若亂不知所之奈  
何武曰千人操旂分塞要道輕兵進挑陣而勿搏交而  
勿去此敗謀之法○戰國魏武侯問吳起曰有帥甚衆  
據險高壘守以強弩退如山移進如風雨糧食又多不  
能長久則如之何起曰車騎步徒分軍五衢敵人必惑  
莫知所如敵若堅守急行間諜以觀計謀彼聽吾說解  
軍而去不聽吾說吾軍疾戰勝而勿追不勝疾歸或佯  
北安行設伏疾鬪一結其後一絕其路兩軍銜枚或左  
或右而襲其處吾軍交至必有其利又問曰谿谷險阻

與敵相逢彼衆我寡則如之何起曰息而待之持弓滿  
弩且備且慮亂則擊之勿疑理則退後隨之凡過山谷  
邱陵亟行勿留高山深谷卒然遇敵必先鼓譟乘之又  
問曰左右高山地甚隘狹卒逢敵人擊之不敢去之不  
得爲之奈何起曰此爲谷戰勇者雖衆勿用募吾材士  
與敵相當輕足利刃以爲前行分車列騎退隱四方且  
拒且去乘勢不臧敵若堅陣行山列營應須更圖又問  
曰敵近而薄我我無道路我衆甚懼爲之奈何對曰爲  
此之術我衆彼寡參分而裹之彼衆我寡合陣從之又  
問曰若暴寇近薄驅我馬牛取我禾稼爲之奈何對曰



寇暴之至善守而勿應彼將暮去其裝必重其心必恐  
退還務速必有不屬追而擊之其兵必散雖衆可破也

自戰其地則敗

春秋時鄭人軍於蒲騷

音日

將與隨絞州蓼伐楚師楚將

屈瑕病之大夫鬬廉曰鄭人軍其郊必不誠且曰虞四

邑之至

虞度也四邑隨絞州蓼也

君次於郊郢以禦四邑

君謂屈瑕也郊郢楚

地我以銳師宵加於鄭鄭有虞心而恃其城

恃其城近城莫有

鬬志若敗鄭師四邑必離從之遂敗鄭師於蒲騷○周

末吳子問孫武曰散地士卒顧家不可與戰則必固守

固守不出敵攻我小城掠吾田野禁吾樵採塞吾要道

待吾空虛而急來攻則如之何武曰敵人深入吾都多

背賊邑士卒以軍爲家專志輕鬬吾兵在國安土懷生

以陣則不堅以鬬則不勝當集人衆聚穀蓄帛保城避

險遣輕兵絕其糧道彼挑戰不得轉輸不至野無所掠

三軍困餒而誘之可以有功若欲戰必因勢勢者依險

設伏無險則隱於天陰暗昏霧出其不意襲其懈怠○

後魏人武帝親征後燕將慕容德於鄴戰前軍敗績德

又欲攻之別駕韓諱進曰今魏不可擊者四燕不宜動

者三魏懸軍遠入利在野戰一不可擊也深入近畿致

兵死地二不可擊也前鋒旣敗後陣方固三不可擊也

彼衆我寡四不可擊也官軍自戰其地一不宜動動而不勝衆心不固二不宜動隍池未修敵來無備三不宜動此皆兵機也深溝高壘以逸待勞彼千里饋糧野無所掠久則三軍靡費攻則一衆多斃師老釁生詳而圖之可以捷也德曰韓別駕之言良平之策也

據險隘

周末吳子問孫武曰敵人保據山險常利而處之糧食又足挑之則不出乘間則侵掠爲之奈何武曰分兵守要謹備勿懈潛探其情密候其怠以利誘之禁其牧探久無所得自然變改待離其固奪其所愛敵據險隘我

能破之也○後漢末曹公使夏侯妙才張郃屯漢中蜀先主進兵漢中次於陽平關南渡沔水沿山稍前於是定軍勢作營妙才將兵來爭其地先主命黃忠乘高鼓噪攻之大破妙才軍斬妙才曹公自長安南征先主遙策之曰曹公雖來無能爲也我必有漢川矣及曹公至先主歛衆據險終不交鋒積日不戰兵士亡者多曹公果引軍退還先主遂有漢中○魏將曹爽之伐蜀司馬景王同行出駱谷次於興元蜀將王林夜襲景王營堅卧不動林退景王謂諸將曰費禕已據險拒守不獲戰攻之不可宜亟紀力反還軍以爲後圖爽等引退禕果馳

兵趣三嶺爭險乃得過○東晉末大將宋武帝討南燕  
慕容超超召羣臣議拒晉師大將公孫五樓曰吳兵輕  
果所利在速戰初鋒勇銳不可爭也宜據大峴使不得  
入曠日延時阻其銳氣徐簡精騎二千循海而南絕其  
糧運別勅段暉率兗州之軍緣山東下腹背擊之上策  
也各命守宰依險自校其資儲之外餘悉焚蕩芟除粟  
苗使敵無所資堅壁清野以待其弊中策也縱賊入峴  
出城逆戰下策也超曰吾京都殷盛戶口衆多未可以  
一時入守青苗布野非可卒芟設使芟苗城守以全性  
命朕所不能今據五州之強帶山河之固戰車萬乘鐵

馬萬羣縱令過峴至於平地徐以精騎踐之此成擒也  
其將慕容鎮曰若如聖旨必須平原用馬爲便宜出峴  
逆戰戰而不勝猶可退守不宜縱敵入峴自貽窘逼昔  
成安君不守井陘之險終屈於韓信諸葛瞻不據東馬  
之險卒擒於鄧艾以爲天時不如地利但守大峴策之  
上也超又不從晉乃攝莒梁父二戍修城隍簡士馬蓄  
銳以待之其夏晉師次東莞超遣其左軍段暉等步騎  
五萬進據臨朐俄而晉師度峴慕容超懼率兵四萬就  
段暉等於臨朐戰敗超奔還廣固朱武圍廣固數月而  
拔齊地悉平矣

塞險則勝否則敗

春秋時蔡侯吳子唐侯伐楚舍舟於淮汭自豫章與楚

夾漢

豫章漢東江北地名

楚左司馬沈尹戌謂楚將子常曰子沿

漢而與之上下

沿緣也緣漢上下遮使勿渡

我悉方城外以毀其舟

以方城外人毀吳所舍舟

還塞大隧直轅冥阨

三者漢東之隘道隘烏革反

子濟

漢而伐之我自後擊之必大敗之既謀而行楚大夫武

城黑謂子常曰吳用木也我用革也

用軍器

不可久也不

如速戰大夫史皇謂子常曰楚人惡子而好司馬若司

馬毀吳舟於淮塞城口而入

城口三隘道之總名

是獨克吳也子

必速戰不然不免乃濟漢而薄自小別至於大別

禹貢漢水

至大別南入江然則此二別在江夏界

三戰子常知不可欲奔

知吳不可勝史

皇曰安求其事

求知政事

難而逃之將何所入子必死之

子常

達左司馬成之言故敢

○漢時匈奴呼韓邪單于來朝元帝以後

宮良家子王嬙

音

字昭君賜單于單于歡喜上書願保

塞上谷以西至燉煌請罷邊備以休天子人民帝下有

司議郎中侯應上言以為不可其畧曰自周秦漢興以

來匈奴寇掠甚矣其北邊有陰山東西二千餘里本冒

頓單于依阻其中至孝武帝出師征伐斥奪此地攘之

於漠北建塞徼起亭隧築外城設屯戍以守之然後邊

境少安夫夷狄之情困則卑順強則驕逆天性然也前

已罷外城省亭隧今纔足以候視通烽火而已安不忘危不可復罷且中國尚建關梁以制諸侯所以絕臣下之覬欲起塞以來百有餘年非皆以土垣城因山巖石木柴殫落谿谷水門卒徒築理功費久遠不可勝計今欲以一切省徭戍十年之外卒有他變障塞破壞亭隧滅絕當更發屯繕理累世之功不可卒復非所以永持至安威制百蠻之長策也帝納之具在邊防匈奴篇中○後魏遣將伐後燕慕容寶已平并州潞川頻勝寶在中山引羣臣議之中山尹符謨曰魏軍強盛千里轉鬪乘勝而來勇氣兼倍若逸騎平原形勢彌盛殆難為敵宜杜險拒

之中書令眭

息為反

邃曰魏軍多騎師剽銳馬亡齎糧不

過旬月宜令郡縣聚千家為一堡深溝高壘清野待之至無所掠資食既罄不過六旬自然窮退尚書封懿曰今魏師十萬天下之勍敵也百姓雖欲營聚不足自固是則聚糧集兵以資強寇且又動眾心示之以弱阻關拒戰計之上也慕容麟曰魏今乘勝氣銳其鋒不可當宜完守設備待其弊而乘之於是修城積粟為持久之備魏攻中山不尅進據博陵魯口諸將覩風奔退郡縣悉降於魏實違塞險之計故敗○大唐武德中太宗圍王充於東都王充勢窮實建德自河北來救諸將及蕭瑀等咸請

且退師避之太宗不許曰王充糧盡內外離心我當不勞攻擊坐收其弊耳建德新破孟海公將驕卒惰今我據武牢扼其襟要若賊恃盛冒險爭鋒吾當攻之必矣賊若不戰旬日之間王充自潰彼敗我振兵足以臨之矣一行兩定在於斯舉若不速進賊入武牢諸城新附必不能守二賊并力將若之何秦府記室薛收進曰王充據東都府庫填積所患者在於乏食是以爲我所持建德總十餘萬衆來拒王師亦當盡彼驍雄期於速戰若縱其兩寇相連轉河北之積以相資給則伊洛間戰鬪不已大王今欲親率猛銳先據成臯之險訓兵坐甲

當彼疲弊之衆一戰必尅建德破則王充自下不過數旬二國之君可面縛麾下蕭瑀等奈何遂請退兵太宗曰善而從之留齊王元吉圍王充親率三千五百人趨武牢守之不與戰相持二十餘日五月建德謀伺官軍芻盡牧馬於河北必將襲武牢太宗聞之遂牧馬千餘匹於河渚間以誘之詰朝建德果悉衆而至陣於汜水東太宗候其陣久卒饑令宇文士及率騎經賊陣之西馳而南上賊陣動因而諸軍奮擊之大潰竟如太宗本策

死地勿攻

周末吳子問孫武曰吾師出境軍於敵人之地敵人大至圍我數重欲突以出四塞不通欲勵士激衆使之投命潰圍則如之何武曰深溝高壘示爲守備安靜勿動以隱吾能告令三軍示不得已殺牛燔車以饗吾士燒盡糧食填夷井竈割髮捐寇絕去生慮將無餘謀士有死志於是砥甲礪刃并氣一力或攻兩傍震鼓疾譟敵人亦懼莫知所當銳卒分行疾攻其後此是失道而求生故曰困而不謀者窮窮而不戰者亡吳子曰若吾圍敵則如之何武曰山谷峻險難以踰越謂之窮寇擊之之法伏卒隱廬開其去道示其走路求生透出必無鬪

意因而擊之雖衆必破又問曰吾在死地糧道已絕敵伏吾險進退不得則如之何武曰燔吾蓄積盡我餘財激士勵衆使無生慮鼓呼而衝進而勿顧決命爭強死而須鬪若敵在死地士卒氣勇欲擊之法順而勿抗陰守其利絕其糧道恐有奇伏隱而不覩使吾弓弩俱守其所○漢王遣將韓信擊趙未至井陘口三十里止舍夜半傳發傳令軍中使發也選輕騎二千人人持一赤幟從問道道草山草音蔽依山而觀趙軍誠曰趙見我走必空壁逐我汝疾入趙壁拔趙幟立漢赤幟令其裨將傅歿曰今日破趙會食信乃使萬人先行出背水陣趙軍遙見

而大笑平旦信建大將之旗鼓行出井陘口趙開壁擊  
之大戰良久於是信走水上軍趙軍空壁逐信信已入  
水上軍軍皆殊死戰不可敗信所出奇兵二千騎馳入  
趙壁皆拔趙幟立漢赤幟趙軍攻信既不得還壁見漢  
幟大驚遂亂遁走於是漢兵夾擊大破虜趙軍斬陳餘  
泚音遲水上擒趙王歇諸將因問信曰兵法右背山陵前  
左水澤今者將軍令臣等反背水陣曰破趙會食臣等  
不服然竟以勝此何術也信曰此在兵法顧諸君不察  
耳兵法不曰陷之死地而後生置之亡地而後存且信  
非得素拊循士大夫也拊字武反此所謂驅市人而戰其勢

非置之死地使人人自爲戰今與之生地皆走寧尚可  
得而用之乎諸將皆服曰非所及也○十六國後涼呂  
光遣二子紹纂伐段業南涼禿髮烏孤遣其弟鹿孤及  
楊軌救業紹以業等軍盛欲三門關挾山而東纂曰挾  
山示弱取敗之道不如結陣衝之彼必憚我而不戰也  
紹乃引軍而南業將擊之其將沮渠蒙遜諫曰楊軌恃  
虜騎之強有覬覦之志紹纂兵在死地必決戰求生戰  
則有太山之安不戰則有累卵之危業曰卿言是也乃  
按兵不戰紹亦難之各引兵歸段業悟而不敗○梁將陳慶之  
守濡陽城與後魏軍相持自春至冬數千百戰師老氣



袁魏之援兵復欲築壘於軍後諸將恐腹背受敵議退師慶之曰共來至此涉歷一歲靡費糧仗其數極多諸君並無鬪心皆謀退縮豈是欲立功名直聚爲抄暴耳吾聞置兵死地乃可求生須虜圍合然後與戰必捷諸將壯其計從之魏人犄角作十三城慶之銜枚夜出陷其四壘所餘九城兵甲猶盛乃陳其俘鼙鼓吹而攻遂大奔潰斬獲畧盡矣○後魏末齊神武興義兵於河北時爾朱兆等四將兵馬號二十萬夾洹音桓水而軍時神武士馬不滿三萬以衆寡不敵遂於韓陵山爲圓陳繫牛驢以塞道於是將士皆死戰四面奮擊大破之齊神武兵

少天光等兵十倍圍而缺之神武因自寒其缺士皆有必死之志是以破敵也○南齊北豫州

刺史司馬消難請降後周將楊忠與柱國達奚武據之於是共率騎士五千人各乘馬一匹從間道馳入齊境五百里前後遣三使報消難而皆不返命去北豫州三十里武疑有變欲還忠曰有進死無退生獨以千騎夜趣城下四面峭絕徒聞擊柝之聲武親來麾數百騎以西忠勒餘騎不動候門開而入乃馳遣召武時齊鎮城將伏敬遠勒甲士二千人據東陴舉烽嚴警武憚之不欲保城乃多取財帛以消難及其屬先歸忠以三千騎爲殿到洛南皆解鞍而臥齊衆來追至於河北忠謂將

士曰但飽食今在死地賊必不敢渡水以當吾鋒食畢齊兵佯若渡水忠馳將擊之齊兵不敢逼遂徐引而還○大唐衛公李靖兵法曰若敵人在死地無可依固糧食已盡救兵不至謂之窮寇擊此之法必開其去道勿使有鬪心雖衆可破當精騎分塞要道輕兵進而誘之陣而勿戰敗謀之法也

總論其地形附

大唐衛公李靖兵法曰軍志云失地之利士卒迷惑三軍困敗饑飽勞逸地利爲寶不其然矣是以彼此俱利之地則讓而設伏趨其所愛而傍襲之彼此不利之地

則引而佯去待其半出而邀擊之平易之所則率騎而與陣險隘之處則勵步以及徒往易歸難左險右阻沮洳幽穢垣堦溝瀆此車之害地也有入無出長馳迴驅大阜深谷洿泥塹澤此騎之敗地也候視相及限壑分川斯可以縱弓弩聲塵旣接深林盛薄斯可以奮矛鉞蘆葦深草則必用風火蔣潢翳蒼則必率其伏平坦則方布汚斜則圓形左右俱高則張翼後高前下則銳衝凡戰之道以地形爲主虛實爲佐變化爲輔不可專守險以求勝也仍須節之以金鼓變之以權宜用逸待勞掩遲爲疾不明地利其敗不旋踵矣或有進師行軍不

因鄉導陷於危敗為敵所制左谷右山東馬懸車之逕  
前窮後絕鴈行魚貫之巖兵陣未整而強敵忽臨進無  
所憑退無所固求戰不得自守莫安住則日月稽留動  
則首尾受敵野無水草軍乏資糧馬困人疲知窮力竭  
一人守隘萬夫莫向如彼要害敵先據之如此之利我  
已知守縱有驍兵利器亦何以施其用事至於此可不  
慎之哉若此死地疾戰則存不戰則亡當須上下同心  
併氣一力抽腸濺血一死一前因敗為功轉禍為福矣

已具前篇吳子  
孫武問答語中

勵士決戰

兵者凶器不得已而用之戰者危事亦  
不必常勝若非激勵無以成功今故附

於死地勿攻之  
後他皆類此也

昔周武王將伐紂問太公曰若今敵人圍我斷後絕糧  
吾欲徐以為陣以敗為勝柰何太公曰不可此天下之  
困兵也暴用之則勝徐用之則敗可為四衝陣以驍騎  
驚其君親左軍疾右軍迭前迭後往敵之空吾軍疾擊  
鼓呼而當又問曰敵疎其陣又遠其後跳我流矢以弱  
我弓弩勞我士卒為之柰何太公曰發我銳士先擊其  
前車騎獵其左右引而分队以隨其後三軍疾戰凡以  
少擊衆避之於易要之於險避之以晝取之於夜故曰  
以一擊十莫善於阨以十擊百莫善於險以千擊萬莫

善於阻用衆者務易用少者務阨也○戰國秦圍趙邯鄲急且降平原君甚患之邯鄲傳舍子李同說平原君曰君不憂趙亡邪平原君曰趙亡則勝爲虜何爲不憂乎李同曰邯鄲之民炊骨易子而食可謂急矣而君之後宮以百數婢妾被綺縠餘糧肉而人褐衣不完糟糠不厭或剡木爲矛矢而君器物鐘磬自若使秦破趙君安得有此使趙得全君何患無有今君誠能令夫人以下編於士卒之間分功而作家之所有盡散以饗士士方其危苦時易德耳於是平原君從之得敢死之士三千人李同遂與之赴秦軍秦軍爲之却三十里會魏信

陵君以師來救秦軍遂退○戰國齊上將田單率師將攻狄魯仲連子曰將軍攻狄必不能下矣單曰吾以破亡餘卒破萬乘之燕今攻狄而不能下何也上車不謝而去遂攻狄三月不尅齊嬰兒謠曰大冠若箕修劍拄頤攻狄不能下壘枯邱單乃懼問魯仲連子對曰將軍在卽墨之時坐則織簣立則杖插爲士卒倡當此之時將軍有死之心而士卒無生之志聞言莫不掩泣奮臂而欲戰此所以破燕也當今將軍東有夜邑之封西有淄上之實足以樂生而惡死此之所以不勝也田單明日結髮厲氣立於矢石之間引枹而鼓之狄人乃下○

秦末秦軍攻趙項羽救之引兵渡河皆沈船破釜餽燒  
廬舍持三日糧以示必死無一還心於是至則圍秦將  
王離九戰絕其甬道大破虜王離當是時楚兵冠諸侯  
諸侯軍救鉅鹿下者十餘壁皆莫敢縱及楚擊秦將諸  
侯皆從壁上觀楚戰士無不一當十楚兵呼聲動天地  
諸侯軍無不人人惴之睡恐○後漢將吳漢率兵圍蘇  
茂於廣樂劉永將周建來救漢將輕騎迎戰不利墮馬  
傷膝還營諸將謂漢曰大敵在前而公傷臥衆心懼矣  
漢乃勃然裹瘡而起椎牛饗士合軍中曰賊衆雖多皆  
劫掠羣盜勝不相讓敗不相救非有仗節死義者也今

日封侯之秋諸君勉之於是軍士激怒人倍其氣明日  
建茂合兵圍漢漢選四部精兵三千餘人齊鼓而進建  
軍大潰還奔城漢長驅追擊大破之○十六國前秦苻  
堅將王猛討前燕慕容暉遣將慕容評屯於潞川以  
拒之猛與評相持遣裨將郭慶之以銳卒五千夜從間  
道出評營後傍山起火燒其輜重暉懼遣使讓評催之  
速戰猛知評賣水鬻薪有可乘之會評又求戰乃陳於  
潞原而誓衆曰今與諸軍深入賊地宜各勉進不可退  
也願戮力行間以報恩顧受爵明君之朝慶觴父母之  
室不亦美乎衆皆勇奮破釜棄糧大呼競進猛觀評師

之衆惡之謂鄧羌曰今日之事非將軍莫可以捷將軍  
其勉之羌曰若以司隸見與者公無以爲憂猛曰此非  
吾之所及必以本郡太守萬戶侯相處羌不悅而退俄  
而兵交猛召之羌寢而不應猛馳就許之羌於是大飲  
帳中與張蚝徐成等蚝大吏反跨馬運矛馳入評軍出入數  
四傍若無人舉旗斬將殺傷甚衆戰及日中大敗評衆  
俘斬五萬○十六國前秦苻健爲姚萇所殺苻生率兵  
伐姚萇皆刻鋒鎧爲死休字示以戰死爲志每戰以長  
稍勾刃爲方圓大陣知其厚薄從中分配故人自爲戰  
所向無前○東晉末宋武帝作相舉兵伐後秦姚泓以

王鎮惡爲前鋒步

九鎮惡所乘皆蒙衝小艦鎮惡

登岸渭水流急鎮惡艦悉逐流去時泓屯軍在長  
安城下猶數萬

慰士卒曰卿諸人並家在江

南此是長安城北門外金家萬里而舫乘衣糧並已逐  
流去豈復有求生之計邪唯宜死戰可以立大功不然  
則無遺類耳乃身先士卒衆亦知無復退路莫不騰踴  
爭先泓衆一時奔潰卽陷長安城○隋時突厥入寇隋  
將楊素擊之先是諸將與虜戰每慮胡騎奔突皆戎車  
步騎相參昇鹿角爲方陣騎在其內素謂人曰此乃自  
固之道非取勝之方也於是悉除舊法令諸軍爲騎陣

突厥達頭可汗聞之大喜率精騎十餘萬而至素奮擊  
大破之素多權畧乘機赴敵應變無方然大抵馭戎嚴  
整有犯軍令者立斬之無所寬貸每將臨寇求人過失  
而斬之多者百餘人少不下十數流血盈前言笑自若  
及其對陣先令一二百人赴敵陷陣而還者則已如不  
能陷陣而還者無問多少悉斬之又令二三百人復進  
還如向法將士股慄有必死之心由是戰無不勝時稱  
名將

衆寡勢百相懸勵士攻其師

王莽末劉伯升起兵武守昆陽莽將王尋王邑來討

兵號百萬先至昆陽已十萬圍數重時伯升已拔宛三  
日而光武尙未知乃僞使持書報城中云宛下兵到而  
佯墮其書尋邑得之不喜諸將既經累捷膽氣益壯無  
不一當百光武乃與敢死者三千人從城西水上衝其  
中堅尋邑陣亂乘勢崩之遂殺王尋城中亦鼓噪而出  
中外合勢震呼動天莽兵大潰走者相騰踐  
乘卒初銳用之

劉項爭天下之際漢王至南鄭諸將及士卒皆歌思歸  
韓信說漢王曰項羽王諸將之有功者而王獨居南鄭  
是遷也軍吏士卒皆山東之人日夜跂而思歸及其銳

而用之可以有大功天下已定人皆自寧不可復用不  
如決策東向爭權天下漢王從之終滅項籍○後周末  
隋文帝作相遣將于仲文先以兵定關東破尉遲迥將  
檀讓初仲文在蓼隄諸將皆曰軍自遠來士馬疲弊不  
可決勝仲文令三軍趣食列陣大戰既而破賊諸將皆  
請曰前兵疲不可交戰竟而克勝其計安在仲文笑曰  
吾所部將士皆山東人果於進不宜持久乘勢擊之所  
以制勝諸將皆以為非所及也

激怒其眾

春秋時晉侯逆秦師使大夫韓簡視師復曰師少於我

圖士倍我公曰何故對曰出因其資謂奔梁求秦入用其寵

為秦所納饑食其粟三施而無報是以來也今又擊之我怠

秦奮倍猶未也壬戌戰於韓原晉戎馬還澗而止澗泥也還

便旋也小駟不調故墮泥中秦伯獲晉侯以歸晉曲而怠秦直○春

秋時楚子伐隨軍於漢淮之間隨將季梁謂隨侯曰請

下之弗許而後戰下之請服也所以怒我而怠寇也隨少師

曰必速戰不然將失楚師隨侯禦之戰於速杞隨師敗

績若用季梁之謀則勝矣○戰國燕將騎劫攻齊即墨齊將田單

拒守妄宣言曰吾唯懼燕軍之剽所得齊卒置之前行

與我戰即墨敗矣燕人聞之如其言城中人見齊諸降



者盡剽皆怒堅守唯恐見得田單又縱反間曰吾懼燕人掘吾城外塚墓戮先人可爲寒心燕軍盡掘塚墓燒死人卽墨人從城上遙見皆涕泣其欲出戰怒皆十倍大敗燕師○後漢度尚爲荊州刺史討桂陽賊渠帥卜陽潘鴻等從入山谷尚窮追數百里遂入南海破其三屯多獲珍寶而陽鴻等黨衆猶盛尚欲攻之而士卒驕富莫有鬪心尚計緩之則不戰逼之必逃亡乃宣言卜陽潘鴻作賊十年習於牧守今兵寡少未易可進當須諸郡所發悉至乃併力攻之申令軍中恣聽射獵士喜悅大小皆相與從禽尚乃密使所親客潛焚其營珍積皆盡獵者來還莫不涕泣人人慰勞深自咎責因曰卜陽等財寶足富數代諸卿但不併力耳所亡小小何足介意衆咸憤踊尚乃令秣馬蓐食明晨徑赴賊屯陽鴻等自以深固不復設備吏士乘銳大破平之

通典卷第一百五十九

通典卷第一百六十

唐 京兆 杜佑 君 卿 纂

兵十三

孫子曰下政攻城

言攻城屠邑攻之

攻城之法為不得

已修櫓輶

上汾下溫

具器械三月而後成

修櫓長櫓也輶輶四輪車皆可

推而往來冒以攻城器械謂雲梯浮格衡飛石連弩之屬攻城總名言修此攻具經一時乃成也

又三月而後已

距闔者踊土積高而前以附於城也積土為山曰堙以距敵城觀其虛實春秋

傳曰楚司馬子反乘堙而闚宋城

將不勝心之忿而蟻附之則殺士卒

三分之一

守過二時敵人不服將不勝心之忿多使而

城不拔者此攻城之災

言攻趣不拔還為已害故韓故非曰夫一戰不勝則禍暨矣

善用兵者屈人之兵而非戰言伐謀伐交不至於戰拔

人之城而非攻也言以威刑服敵不攻而取若類毀人之

國而不久也若誅理暴逆毀滅故兵不鈍而利可全此

謀攻之法也不與戰敵而必完全得之故用兵之法什

則圍之也以十敵一則圍之是為將智勇等而兵利鈍均

下邳生擒呂布若敵壘固守依附險阻彼一我十伍則

乃可圍也敵雖盛所據不便未必十倍然後圍之攻之

攻之也若敵井兵自守不與我戰彼一我五乃可攻戰又

曰兵之情圍則禦禦相持也窮不得已則鬪勢有不得

太過戰不可以惡勝走不過則從陷之甚過圍師必闕

能脫恐其有降人之心者此用兵之法若圍敵平陸之地必

開其一面以示生路空若圍敵一面以示其虛欲

使戰守不固而有去留之心若敵臨危據險又曰倍則

強救在表當堅固守未必闕也此用兵之法又曰倍則

分之已二敵一則一術為正一術為奇彼一我二不足

奇語為變故疑兵分離其軍也故太公曰不能分移未

聲故能為變化司命言變化之形倏忽若神故又曰善

攻者動於九天之上也善攻者務因天時地利為水火

發動若於九天之上也

圍敵勿周

後漢初張步據齊地漢將耿弇總兵討之張步使其大

將費邑軍歷下又分守祝阿鐘城弇先擊祝阿自旦攻

城未日中而拔之故開圍一角令其眾得奔歸鐘城鐘

城人聞祝阿已潰大恐懼遂空壁亡去○後漢妖巫維  
泥弟子單臣相聚入原武城劫吏人自稱將軍光武遣  
臧宮將北軍數千人圍之賊穀食多數攻不下士卒死  
傷帝召公卿諸侯王問方畧明帝時爲東海王獨對曰  
妖巫相劫勢無久立其中必有悔欲亡者但外圍急不  
得走耳宜小挺緩挺解也令得逃亡則一亭長足以擒也  
帝卽敕宮撤圍緩賊衆分散遂斬臣等○後漢末將軍  
朱雋與荊州刺史徐璆共討黃巾擊賊帥趙弘斬之餘  
賊帥韓忠復據宛乞降司馬張超請聽之雋曰兵有形  
同而勢異者昔秦項之際人無定主故賞降附以勸來

耳今海內一統唯黃巾造寇納降無以勸善討之足以  
懲惡今若受之更開逆意賊利則進戰鈍則乞降縱敵  
長寇非良計也因急攻連戰不尅雋登土山觀之顧謂  
張超曰吾知之矣賊今外圍周固內營逼急乞降不受  
欲出不得所以死戰也萬人一心猶不可當況十萬乎  
其害甚矣不如撤圍并兵入城忠見圍解勢必自出出  
則意散易破之道也旣而解圍忠果出戰雋因擊大破  
之忠等皆降○後漢末曹公破袁尚拔鄴進圍壺關公  
曰城拔皆坑之連月不能下其將曹仁謂公曰夫圍城  
必開之所以開其生路也今公許之必死將卒自以爲

守且城固而糧多攻之則士卒傷守之則曠日持久今  
頓兵堅城之下攻必死之虜非良計也曹公從之遂降  
其城○後魏末齊神武起義兵於河北其時爾朱兆天  
光度律仲遠等四將同會於鄴南士馬精強號二十萬  
夾洹水而軍洹音桓時神武馬不滿二千步卒不至三萬  
以衆寡不敵遂於韓陵山爲圓陣連繫牛驢自塞之於  
是將士死戰四面奮擊大破兆等齊神武兵少天光等  
兵十倍圍而缺之神  
武自塞其缺土皆必死是  
以破敵也見死地勿攻篇

圍師量無外救緩攻取之

十六國前燕慕容恪率兵討段龕於廣固恪圍之諸將

勸恪宜急攻之恪曰軍勢有宜緩以尅敵有宜急而取  
之若彼我勢成且有強援慮腹背之患者須急攻之以  
速大利如其我強彼弱外無救援力足制之者當羈縻  
守之以待其弊兵法十圍五攻此之謂也龕恩結賊黨  
衆未離心今憑固天險上下同心攻守勢倍軍之常法  
若其促攻不過數旬尅之必矣但恐傷吾士衆當持久  
以取耳乃築室反耕嚴固圍壘終尅廣固○前燕將呂  
護據野王陰通晉事覺燕將慕容恪等率衆討之將軍  
傅顏言於恪曰護窮寇假合王師旣臨事則上下喪氣  
必士卒攝魂敗亡之驗也殿下前以廣固天險守易攻

難故爲長久之策今賊形便不與在同宜急攻之以省千金之費恪曰護老賊經變多矣觀其爲備之道未易卒圖今圍之窮城樵采路絕內無積蓄外無強援不過十旬其斃必矣何必遽殘士卒之命而趣一時之利哉吾嚴固圍壘休養將卒以重官美貨間而離之事淹勢窮其釁易動我則未勞而寇已弊此爲兵不血刃坐以制勝也遂列長圍守之凡經六月而野王潰護南奔於晉悉降其衆

### 攻城戰具附

攻城戰具作四輪車上以繩爲脊生牛皮蒙之下可藏

十人填墮推之直抵城下可以攻掘金火木石所不能

敗謂之輶輓車

凡力有餘者攻先絕諸國之交使無外救糧多而人少攻而勿圍糧少而人多

圍而勿攻

○以大木爲床下置六輪上立雙牙牙有檢梯節

長丈二尺有四桄桄相去有三尺勢微曲遞互相檢飛於雲間以窺城中有上城梯首冠雙轆轤枕城而上謂之飛雲梯○以大木爲牀下安四獨輪上建雙陛陛間橫檢中立獨竿首如桔槔狀其竿高下長短大小以城爲準首以窠盛石大小多少隨竿力所制人挽其端而投之其車推轉逐便而用之亦可埋脚著地逐便而用其旋風四脚亦可隨事而用謂之拋車○作軸轉車車

上定十二石弩弓以鐵鈎繩連車行軸轉引弩弓持滿  
弦牙上弩爲七衢中衢大箭一鏃刃長七寸廣五寸箭  
箛長三尺圍五寸以鐵葉爲羽左右各三箭次小於中  
箭其牙一發諸箭齊起及七百步所中城壘無不摧隕  
樓櫓亦顛墜謂之車弩○以木爲脊長一丈徑一尺五  
寸下安六脚下闊而上尖高七尺內可容六人以濕牛  
皮蒙之人蔽其下昇直抵城下木石鐵火所不能敗則  
用攻其城謂之小頭木驢○於城外起土爲山乘城而  
上古謂之土山今謂之壘道用生牛皮作小屋并四面  
蒙之屋中置運土人以防攻擊者土山卽孫子所謂距闌也鑿地爲

道行於城下用攻其城往往建柱積薪於其柱圍而燒  
之柱折城摧○以八輪車上樹高竿竿上安轆轤以繩  
挽板屋止竿首以窺城中板屋方四尺高五尺有十二  
孔四面別布車可進退圍城而行於營中遠視亦謂之  
巢車如鳥之巢卽今之板屋也○以板爲幔立桔槔於  
四輪車上懸幔逼城堞間使趨捷者蟻附而上矢石所  
不能及謂之木幔○以小瓢盛油冠矢端射城樓櫓板  
木上瓢敗油散因燒矢鏃內箛中射油散處火立然復  
以油瓢續之則樓櫓盡焚謂之火箭○磨杏子中空以  
艾實之繫雀足上加火薄暮羣放飛入城壘中棲宿其

積聚廬舍須與火發謂之火杏

孫子曰彼敵不得至者害之也至其所必走攻其所必敗能守其險害之要路

敵不得自至故王子曰一犬當穴萬鼠不敢過此守之上也故飽能饑之

糧絕其委軍而爭利則輜重捐委置庫藏輕師而行若敵乘空而來抄絕其後則已

輜重皆悉棄捐是以軍無輜重則亡無糧食則亡無委積則亡

無此三者亡之道也委積芻草之屬

### 絕糧道及輜重

漢王遣將韓信以兵數萬欲東下井陘擊趙趙王與陳餘聚兵井陘口號稱二十萬李左車說陳餘曰韓信涉西河虜魏王擒夏說欲以下趙此乘勝而去國遠鬪其

鋒不可當臣聞千里餽士有饑色樵蘇後爨樵取薪也蘇取

草也師不宿飽今井陘之道車不得方軌騎不得成列行

數百里其勢糧食必在其後願足下假臣奇兵三萬人

從間道絕其輜重足下深溝高壘堅營勿與戰使前不

得鬪退不得還吾奇兵絕其後野無所虜掠不至十日

而韓信之頭可致於戲下不然必為所擒矣陳餘儒者

常稱義兵不用詐謀奇計曰吾聞兵法十則圍之倍則

戰今韓信兵號數萬千里而襲我亦已罷極今如避不

擊後有大者何以加之則諸侯謂吾怯而輕來伐我不

聽韓信使人間視知其不用大喜乃敢引兵遂進竟破



趙軍

陳餘違之而敗

○漢景帝初吳楚七國反以太尉周亞夫禦之亞夫問父絳侯客鄧都尉曰策安出客曰吳楚兵銳甚難與爭鋒而剽輕不能久莫若引兵東北壁昌邑以梁委吳吳必盡銳攻之將軍深溝高壘使輕兵絕淮泗口糧道絕彼吳必將斃而糧絕矣乃以全強制其疲極破吳必矣亞夫言於帝許之遂破吳軍○王莽末天下亂光武兄伯升起兵討莽為莽將甄阜梁邱賜所敗復收會兵眾還保棘陽阜賜乘勝留輜重於藍鄉引精兵十萬南渡潢臨泚水

潢音黃泚音毗

阻兩川間為營絕後橋示無還心伯升於是大享軍士設盟約休卒三日為六

部潛師夜起襲取藍鄉盡獲其輜重明日漢軍自西南攻甄阜下江兵自東南攻梁邱賜至食時陣潰遂斬阜賜○後漢末曹公與袁紹相持官渡沮授言於紹曰北兵數重而果勁不及南南穀虛少而貨財不及北南利在於急戰北利在於緩持宜曠以日月紹不從連營稍前逼官渡合戰曹公軍不利出復壁紹為高櫓起土山射營中營中皆蒙楯眾大懼曹公乃為發石車擊紹樓皆破紹眾號曰霹靂軍紹為地道欲襲曹公曹公輒於內為長塹以拒之又遣奇兵襲擊紹運車大破之盡焚其穀食會紹遣淳于瓊等將兵萬餘人北迎運沮授說

紹可遣將別爲軍於表以絕曹公之鈔紹復不從瓊宿  
烏巢去紹軍四十里紹謀士許攸奔曹公攸謂曹公曰  
公孤軍獨守外無求索危急之時也今袁氏輜重有萬  
餘兩而無嚴備可輕兵襲之不慮而至燔其積聚不過  
三日袁氏自敗也公乃選精銳步馬乘袁氏旗幟銜枚  
縛馬口從間出人負束薪時有問者給音之曰袁公恐  
曹操抄掠後軍兵以益備聞者信之既至輜重圍屯燎  
薪火光亘天地破瓊等悉斬之數日紹棄甲而遁○蜀  
將姜維率衆侵魏依麴山築二城使牙門將勾安李韶  
等守之衆羌胡質任寇逼諸郡魏將陳泰禦之泰謂諸

將曰麴城雖固去蜀險遠當須運糧羌夷患維勞役必  
未肯附今圍而取之可不血刃而拔其城雖或有救山  
道險阻非行兵之地乃使鄧艾等進兵圍之斷其運道  
及城外流水安等挑戰不許將士困窘分糧聚雪以稽  
日月維果來救出自牛頭與泰相對泰曰兵法貴在不  
戰而屈人今絕牛頭維無返道則我之擒也諸軍各堅  
壘勿與戰自南渡白水循水而東使諸將截其還路維  
懼遁走安等孤懸遂皆降○十六國前趙劉曜遣將劉  
允西伐張駿之武威駿遣將辛巖韓瑛東拒劉允屯於  
狄道城韓瑛進渡浹干嶺辛巖曰我握衆數萬籍氏羌

之銳宜速戰以滅之不爾久則生變瑛曰自夏末以來  
太白犯日辰星逆行白虹貫日皆變之大者不可以輕  
動動而不捷爲禍更深吾將久而斃之且曜與石勒相  
攻允亦不能久也積七十餘日軍糧竭遣辛巖督運於  
金城允聞之大悅謂其將士曰韓瑛之衆十倍於吾糧  
廩將懸難以持久今分兵運糧可謂天授吾若敗辛巖  
瑛等自潰彼衆我寡宜以死戰戰而不捷當無匹馬得  
還士衆咸奮於是率騎三千襲巖於汲干大敗之瑛軍  
遂潰死者三萬餘人○十六國後趙石勒將石季龍大  
掠荆河州而去留將姚豹守城住西臺勒將以驢千頭

運糧以饋姚豹晉將祖逖遣韓潛馮鐵等追擊於汴水  
盡獲之姚豹宵遁○十六國前秦苻堅遣將王猛伐前  
燕慕容暉師至潞川燕將慕容評率兵十萬禦之以持  
久制之猛乃遣其將郭虔率騎五千夜從間道起火於  
高山因焚評輜重火見鄴中評性貪鄙障固山泉賣樵  
鬻水積錢絹如邱陵三軍莫有鬪志因而大敗○大唐  
高宗遣將薛仁貴郭待封伐吐蕃仁貴留二萬人作兩  
柵輜重並留柵內倍道掩之待封不從仁貴之策領輜  
重繼進未至烏海吐蕃二十餘萬悉衆救其前軍迎擊  
待封敗之待封趨山軍糧及輜重並爲賊所掠仁貴遂

退軍遂大敗

郭待封失輜重所以致敗

孫子曰火攻有五

一曰火人因敵陳師敵傍近草二曰

火積

積其蓄

三曰火輜

輜重

四曰火庫

當使閒人入敵營燒其兵庫也

曰火墜

墜也

以火墜入營中也

矢頭之法

以鐵籠火道燒絕其糧道

也行火必有因

因敵人也又因風燥而焚燒

煙火素具

燒烟具也先具燒燧之屬

發火有時起火有日時者天之燥也

燥者旱也

日者宿在戊

箕東壁翼軫也

戊翼參四宿此宿之日則風也

凡此四宿者風起之日

蕭世識曰春丙丁夏戊己秋壬癸冬甲乙此日有疾風猛雨也吾勘太乙中有飛鳥十精知風雨期五子元運

式也各候其時

凡火攻必因五火之變而應之火發於

內則早應之於外

以兵應之使閒人縱火於敵營內當速進以攻其外也

火發而

其兵靜者待而勿攻極其火力可從而從之不可從而

止

當見利則進知難則退極盡也盡火力可則應不可則止無使敵知所為

火可發於外無

待於內以時發之發於上風勿攻下風

不便也燒之必退退而逆攻之

必為所害也

晝風久夜風止

數常也陽風也晝風則火氣相動也夜風卒至縱火亦當如風

之長短

凡軍必知五火之變以數守之

既知起五火五變當復以數消息其

可故以火佐攻者明

取勝明也

火攻

漢將李陵征匈奴戰敗班師為單于所逐及於大澤匈

奴於上風縱火陵亦先放火燒斷葦葭用絕火勢

蕭世識曰

敵用火勢焚吾門思火滅門敗吾當便積薪助火使火勢盛敵不得入亦拒火之方也

○後漢末

漢將皇甫嵩討黃巾賊張角嵩保長社賊來圍城嵩兵少軍中皆恐乃召軍吏謂曰兵有奇變不在衆寡今賊依草結營易爲風火若因夜縱火必大驚亂吾出兵擊之其功可成其夕遂大風嵩乃約勒軍士皆束炬乘城使銳士間出圍外縱火大呼城上舉燎應之嵩因鼓而奔其陣賊驚亂奔走嵩進兵討之與角弟梁戰於廣崇梁衆精勇嵩不能尅明日乃閉營休士以觀其變知賊意少懈乃潛夜勒兵鷄鳴馳赴其陣至晡時大破之○後漢末劉表死曹公尅荊州得劉琮水軍沿流東下吳主孫權遣周瑜領兵逆曹公遇於赤壁初一交戰曹公

軍披退引兵次江北瑜等在南岸瑜部將黃蓋曰今寇衆我寡難與持久然觀操軍方連船艦首尾相接可燒而走也乃取蒙衝鬪艦數十艘實以薪草膏灌其中裹以帷幕上建牙旗先書報曹公期以欲降又先備走舸各繫火大船後因風相次俱前曹公軍吏士皆延頸遙觀指言蓋降蓋放諸船同時發火時風盛猛悉延燒岸上營落頃之燦煙張天燦音剽火飛也人馬燒溺死者甚衆軍遂敗退○東晉將殷浩北伐其長史江適取數百雞以長繩連之其脚皆繫火一時驅放羣雞飛散火燹羌營因而奮擊羌將姚襄大敗走之○後周遣將伐高齊齊

將段韶與太尉蘭陵王長恭同往扞禦至西境有栢谷城者乃絕嶮古城千仞諸將莫敢攻圍韶曰汾北河東勢爲國家之有若不去栢谷事同痼疾計彼援兵會在南道今斷其要路救不得來且城勢雖高其中甚狹火弩射之一旦可盡諸將稱善遂鳴鼓而攻之城潰獲儀同薛敬禮大斬虜首虜仍城華谷置戍而還○隋文帝時高頴獻取陳之策曰江南土薄舍多竹茅所有積儲皆非窖地密遣行人因風縱火待彼修葺復更燒之不出數年自可財力俱盡帝行其策由是陳人益弊

火兵火獸火禽火盜火弩附

火兵以驍騎夜銜枚縛馬口人負束薪束縲懷火直抵敵營一時舉火營中驚亂而乘之靜而不亂趁而勿攻凡火攻皆因天時燥旱營舍茅竹積芻穗○火獸以艾糧軍營於秸草宿莽之中因風而焚之○火禽以艾盪於問火置瓢中開四孔繫瓢於野猪麀鹿項上針其尾端向營而縱之奔走入草瓢敗火發○火禽以胡桃剖分空中實艾火開兩孔復合繫野鷄項上針其尾而縱之奔入草器敗火發○火盜遣人音服與敵同者夜竊號逐更懷火偷入營焚其積聚火發亂而出○火弩以擘張弩射及三百步者以瓢盛火冠矢端以數百張中夜齊射敵營中芻草積聚

乘風取勝

後漢楊璇為零陵太守是時蒼梧桂陽猾賊相聚攻郡縣賊眾多而力强士人憂愁璇乃特製馬車數十乘以排音敗囊盛石灰於車上排囊者即今排袋繫布索於馬尾又為兵車專發弓弩剋其會戰乃令馬車居前順風鼓灰賊不得視因以火燒其布然馬驚奔突賊陣因使後車弓弩亂發鉦鼓鳴震羣寇大駭破散追逐傷斬無數郡境以清○陳武帝有江東梁將王琳率兵東下陳遣大將侯瑱等拒之瑱等以琳軍威方盛乃引軍入蕪湖避之是時西南風至急琳謂得天時將取揚州侯瑱等徐出

蕪湖以躡其後比及兵交西南風翻為瑱用琳兵放火燧以擲瑱船者皆反燒其船琳兵潰亂透水死者十二三其餘皆棄船上岸為陳軍所殺殆盡

孫子曰以水佐攻者強

水以為衝故強

水可以絕而不可以奪

水但能絕其敵道分敵軍耳不可以奪敵蓄積及計數也

水攻

漢王遣韓信已定齊臨淄遂東追齊王田廣至高密項羽使龍且將二十萬救齊王田廣龍且并軍與信戰未合人或說龍且曰漢兵遠鬪窮兵其鋒不可當齊楚自居其地戰兵易敗散不如深壁令齊王使其信臣招所

亡城城聞其王在楚來救必反漢漢兵二千里客居齊  
齊城皆反之其勢無所得食可無戰而降也龍且曰吾  
救齊不戰而降之吾何功今戰而勝之齊之半可得何  
爲止遂戰與信夾濰音維水陣韓信乃夜令人爲萬餘囊  
盛沙壅水上流引軍半渡擊龍且佯不勝還走龍且果  
喜曰固知信怯也遂追信渡水信使人決壅囊水大至  
龍且軍大半不得渡卽急擊殺龍且水東軍遂敗走○  
後漢董卓將兵三萬討先零羌爲羌胡所圍糧食乏絕  
進退逼急乃於所渡水中僞立塢音堰以爲捕魚而潛從  
塢下過北賊追之決水已深不得渡時衆敗退唯卓全

師而還○後漢末曹公圍呂布於下邳引沂泗水灌城

尅之

具兵機務速篇

○陳閩中守陳寶應舉兵反據建安晉安

二郡界水陸爲柵陳將章昭達討之據其上流命軍士  
伐木帶枝葉爲筏蒞栢拍於其上綴以大索相次列營  
夾兩岸寶應數挑戰昭達按甲不動俄而暴雨江水大  
漲昭達大放筏衝突水柵盡破又出兵攻其步軍寶應  
大潰遂尅定閩中○陳將歐陽紇據嶺南反陳將章昭  
達督衆軍討之紇乃出柵涯音涯口多聚沙石以竹籠置  
於木柵之外用遏船艫昭達居其上流裝艦造栢拍以  
臨賊柵又令軍人銜刀潛行水中斫竹籠籠筏皆解因



縱大艦隨水突之賊衆大敗因而擒紇○大唐武德中  
劉黑闥據河北背反太宗率兵討之先遣堰洛水上流  
使淺令黑闥得渡水及戰遽令決堰水至深丈餘賊徒  
旣敗爭渡水溺死者數千人咸以爲神黑闥與二百餘  
騎奔於突厥悉虜其兵衆河北悉平○武德中李靖隨  
河間王孝恭討蕭銑屬江水汎漲諸將皆請停兵以待  
水退靖謂孝恭曰兵者以速爲神機者時不可失今若  
乘水漲之勢倏忽至其城下可謂疾雷不及掩耳兵家  
上策也孝恭從之進兵次夷陵銑將文士弘屯清江靖  
與之決戰大破賊軍仍率所部星馳進發營於荊州城

下士弘旣敗銑衆莫不震讟

之涉反

靖又破其將楊君茂

鄭文秀等遂圍城數重其夜銑遣使請降靖卽入據其  
城號令嚴肅軍無私焉

### 水平及水戰具附

木槽長二尺四寸兩頭及中間鑿爲三池池橫闊一寸  
八分縱闊一寸深一寸三分池間相去一尺三分間有  
通水渠闊二分深一寸三分三池各置浮木木闊狹微  
小於池匡厚三分上建立齒高八分闊一寸七分厚一  
分槽下爲轉關脚高下與眼等以水注之三池浮木齊  
起眇目視之三齒齊平則爲天下準或十步或一里乃

至數十里目力所及置照版度竿亦以白繩計其尺寸  
則高下丈尺分寸可知謂之水平○照版形如方扇長  
四尺下二尺黑上二尺白闊三尺柄長一尺大可握○  
度竿長二丈刻作二百寸二千分每寸內小刻其分隨  
向遠近高下立竿以照版映之眇目視三浮木齒及照  
缺以度竿上尺寸爲高下通而往視尺寸相參則山崗  
溝澗水源下高深淺可以分寸而度○水戰之具其船  
闊狹長短隨用大小勝人多少皆以米爲率一人重米  
二石其檝棹篙櫓帆席纆索沉石調度與常船不殊○  
樓船船上建樓三重列女牆戰格樹幡幟開弩牕矛穴

置拋車礮石鐵汁狀如城壘忽遇暴風人力莫能制此  
亦非便於事然爲水軍不可不設以成形勢○蒙衝以  
生牛皮蒙船覆背兩廂開掣棹孔左右前後有弩窓矛  
穴敵不得近矢石不能敗此不用大船務於疾速乘人  
之不及非戰之船也○鬪艦船上設女牆可高三尺牆  
下開掣棹孔船內五尺又建棚與女牆齊棚上又建女  
牆重列戰敵上無覆背前後左右樹牙旗幡幟金鼓此  
戰船也○走舸舷上立女牆置棹夫多戰卒少皆選勇  
力精銳者往返如飛鷗乘人之不及金鼓旗幟列之於  
上此戰船也○遊艇無女牆舷上置槳音床左右隨大

小長短四尺一牀計會進止迴軍轉陣其疾如風虞候居之非戰船也○海鷗頭低尾高前大後小如鷗之狀舷下左右置浮版形如鷗翹翼以助其船雖風濤漲天免有傾側覆背上左右張生牛皮爲城牙旗金鼓如常法此江海之中戰船也

孫子曰敵若絕水必遠水引敵使寬而渡之客絕水而來勿迎

之於水內令半渡而擊之利半渡勢不并故可敵欲戰無附於水

而迎客附近也近水待敵不得渡也視生處高水深亦當處其高前向水後當使高處也

無迎水流恐漑我也逆水流在下流也不當處人之下流也此處水上之軍也上而水來沫至欲涉者待其定也

恐半渡水而遂漲上而水當清而反濁沫至此敵人上退水之占也欲以中絕軍凡地有水欲漲沫先至皆爲絕軍當待其定也

### 敵半涉水擊必勝

春秋時晉將陽處父侵蔡處音杵父音甫楚將子上救之與晉

師夾泚而軍處父患之使謂子上曰吾聞之文不犯順

武不違敵子若欲戰則吾退舍子濟而車欲避楚使渡成陣而後戰

遲速惟命不然紆我紆緩老師費財亦無益也乃駕以待

子上欲涉大孫伯曰不可晉人無信半涉而薄我悔敗

何及不如紆之乃退舍陽子宣言曰楚師遁矣遂歸楚

師亦歸太子商臣譖子上曰受晉賂而避之楚之耻也

罪莫大焉王殺子上子上悟之不涉終被讒而誅之彰楚君不明○楚漢相持項羽自擊漢將彭越於梁地令其將大司馬曹咎守成皐漢將挑楚軍咎渡汜水戰漢將候半涉擊大破之○後漢末青徐黃巾三十萬衆入渤海界欲與黑山賊合公孫瓚率步騎二萬人逆擊於東光南大破之斬首二萬餘級賊棄車重數萬兩奔走渡河瓚因其半濟薄之敗復大破死者數萬人○魏將郭淮在漢中蜀主劉備欲渡漢水來攻諸將議衆寡不敵依水爲陣以拒之淮曰此示弱而不足挫敵非算也不如遠水爲陣引而致之半濟而後擊備可破也旣陣備疑不敢渡蜀主悟之不敗

○大唐武德中薛萬均與羅藝守幽燕竇建德率衆十萬來至范陽均謂藝曰衆寡不敵今若出鬪百戰百敗當以計取之可令羸兵弱馬阻水背城爲陣以誘之賊若渡水交兵請分精騎百人伏於城側待其半渡而擊之破之必矣從之建德引兵渡水萬均擊之大破

### 軍行渡水附

軍行遇大水河渠溝澗無津梁舟楫以木髡渡用木縛瓮爲筏受二石力勝一人髡間闊五寸底以繩勾聯編槍於其上形長勿方前置拔頭後置稍左右置棹○又用槍棧槍十根爲一束勝力一人四千一百六十六根

卽成一棧皆去鐵刊以束爲魚鱗次橫檢而縛之可渡  
四百一十六人以此爲率多少用濟○又用蒲棧以蒲  
九尺圍顛倒爲束十道縛似束槍爲棧量長短多少無  
蒲亦用葦棧量大小以濟人○又用挾絙以善游者繫  
小繩先浮渡水次引大絙於兩岸立大樑急定絙使人  
挾絙浮渡大軍可爲數十道○又用浮囊以渾脫羊皮  
吹氣令滿繫其孔束於腋下浮渡

禦敵水軍絕下流敗之

梁將趙祖悅率水軍偷據峽石後魏遣將崔延伯率兵  
討之延伯夾石爲營遂取車輪去輜削銳其輻兩兩接

對探

人久反

竹爲絙貫連相屬並十餘道橫水爲橋兩頭

施大轆轤出沒任情不可燒斫旣斷祖悅走路又令舟  
舸不通梁武援軍不能赴救祖悅合軍咸見俘虜○後  
周將達奚長儒圍陳將吳明徹於呂梁陳遣驍將劉景  
率勇士七千來爲聲援長儒於是取車輪數百繫以大  
石沉之清水連轂相次以待景軍景至船艦礙輪不得  
進長儒乃縱奇兵水陸俱發大破之因擒明徹

通典卷第一百六十

通典卷第一百六十一

唐 京兆 杜佑 君卿 纂

兵十四

孫子曰水因地而制形兵因敵而制勝

言水因地傾側而制其流兵因

敵之虧闕而取其勝者也

故兵無常勢水無常形

言其有變化能隨

敵變化而取勝者謂之神

勢盛必衰形露必敗故懸權能因敵變化勝之若神

而動

量敵動也

故五行無常勝四時無常位

五行謂金木水火土四時謂春

夏秋冬言五行更王四時迭用

日有短長月有生死

兵無成勢盈縮隨敵日月盛衰猶兵

之形勢或弱或強也

因機設權

春秋時晉師伐秦秦人毒涇上流師人多死也○春秋

時楚師伐吳鍼尹固與王同舟王使執燧象以奔吳師

燒火燧繫象尾使赴吳○春秋時邾人城翼翼邾邑也還將

自離姑離姑邾邑也從離姑大夫公孫鉏曰魯將禦我

欲自武城還循山而南至武城而還依南山行不欲過武城大夫徐鉏曰

道下遇雨將不出是不歸也謂此山道下濕遂自離姑遂過武城武

城人塞其前以兵塞其前道斷其後之木而弗殊邾師過之乃

推而蹙之遂敗邾師○春秋時晉將荀吳敗無終及羣

狄於太原無終山戎也初將戰魏舒曰彼徒我車所遇又阨

地險不便車以什共車必克更增十人以當一車之用困諸阨又烏

者平上冠持問事杖投暮直抵鄴下自稱曹公都督巡

歷圍壘所過呵責失候者輒捶之自東歷西徑入曹公

營當城門復怒守圍者收縛之因開圍馳入城下配以

繩引之孚得入城中鼓噪皆呼萬歲守圍者以狀聞公

笑曰此非徒入方且復出孚計事訖將還而外圍益急

謂配曰城中穀少無用老幼為不如驅出之省穀配乃

夜揀得一千人皆令持白幡秉脂燭從三門而出請降

孚將所來騎隨降人而出時守圍吏聞城中悉降火光

照耀但共觀火不復視圍孚出北門而歸尚明日曹公

聞孚已得去曰果如吾言○曹公征馬超於關中軍於

渭南爲賊衝突營不得立地又純沙不勝版築其將婁伯子說公曰今天寒可起沙爲城以水灌之須臾成水堅如鐵石功不達曙百堵斯立雖金湯之固未能過也公從之比明而就○吳將周瑜使甘寧據夷陵魏將曹仁圍寧呂蒙往救之仍分遣三百人柴斷嶮道賊走可得其馬軍到夷陵卽日交戰所殺過半敵夜遁去行過柴道騎皆捨馬步走蒙兵追蹙擊獲馬三百餘匹方船載還○吳將賀齊討黠音伊歙賊帥陳僕祖山等二萬人屯林歷林歷山四面壁立高數十丈徑路危狹不容方楯賊臨高下石不可得攻軍住經日將吏患之齊身出

行觀視形便陰募輕捷士爲作鐵戈密於隱嶮賊所不備處以戈拓山爲緣道道成夜令人潛上乃多懸布以授下人得上百數十人四面流布俱鳴鼓角齊勒兵待之賊夜聞鼓聲四合謂大軍悉已得上驚懼惑亂不知所爲守路備嶮者皆走還依衆大軍因是得上其中有善禁術吳師刀劍不得拔弓弩射矢皆還自向輒致不利齊曰吾聞之此雄黃勝五兵還丹能威敵夫金有刃蟲有毒者皆可禁之以無刃之兵不毒之蟲彼必無能爲也遂伐木爲楛與棒同布陣四面羅列俱鳴鼓角勒兵待曙賊惶遽無所依禁術不效遂大破而降之○十六國後



趙石勒將石季龍大掠陳蔡間而去留將姚豹守譙城  
住西臺東晉將祖逖遣將韓潛等鎮東臺同一大城賊  
從南門出入放牧逃軍開東門相守四旬逖以布囊盛  
土如米狀使千餘人運上臺又使數人擔米偽爲疲極  
而息於道賊果逐之皆棄擔而走賊旣獲米謂逖士衆  
豐飽而胡戎饑久益懼無復膽氣也○十六國前秦苻  
堅陷襄陽晉將桓冲攻之堅將慕容垂率步騎五萬救  
襄陽以石越爲前鋒次於沔水垂越夜命三軍人持火  
炬於樹枝上光照數里冲懼退還上明○東晉末大將  
宋武帝北征虜固嶺南賊將徐道覆謂其帥盧循曰今

日之機萬不可失旣克都邑劉裕雖還無能爲也循從  
之初道覆密欲裝舟艦乃使人伐船材於南康山僞云  
將下都貨之稱力少不能得致卽賤賣之價減數倍居  
人貪賤賣衣物而市之贛古暗切石水急出船甚難皆諸  
之如是者數四故船板大積而百姓弗之疑及道覆舉  
兵案賣券而取之無得隱匿者乃并裝之旬日而辦遂  
舉衆寇南康廬陵豫章郡諸守相皆委任奔走○東晉  
末宋武帝作相率兵伐後秦姚泓後魏遣將俄青等步  
騎十萬屯河北帝有數千騎緣河隨晉軍進止時軍人  
緣河南岸牽百丈河流迅急有漂渡北岸者輒爲魏人

所殺掠遣軍纔過岸卽退軍還復來宋武乃遣白直隊  
主丁<sup>音</sup>率七百人車百乘於河北岸上去水百餘步  
爲却月陣兩頭抱河車置七仗士事畢使豎一白<sup>仍</sup>旄  
<sup>切羽</sup>魏人見數百人步牽車上不解其意並未動宋武  
先命將朱超石戒嚴二千人白旄旣舉超石馳往赴之  
并齎大弩百張一車益二十人設彭排於轅上魏人見  
營陣乃進圍營超石先以軟弓小箭射敵以衆少兵弱  
四面俱至攻營於是百弩俱發又遣善射叢箭射之魏  
衆旣多弩不能制超石遂行別齎大鎚并千餘張稍乃  
斷稍長四尺以鎚鎚之一稍輒洞貫三四人魏衆不能

當遂奔潰○宋檀祇爲廣以相亡命司馬匡璠兄弟自  
北徐州界聚衆數百潛過淮因天夜陰暗率百許人緣  
廣陵城得入叫喚直上廳事祇驚起出門將處分賊射  
之傷敗却入祇密語左右曰賊乘暗得入掩我不備但  
打五鼓懼曉必走矣賊聞以鳴將謂曉於是奔散追討  
盡獲之○宋將宗慤征林邑圍區粟城林邑王范陽邁  
遣將范毗沙達率萬餘人來救慤謂諸將曰寇衆我寡  
難與爭鋒乃分軍爲數道<sup>區</sup>旗臥鼓慤潛進令曰聽吾  
鼓噪乃出山路榛深賊了不爲備卒見軍至驚懼退走  
慤乘勝追討敗歸林邑仍攻區粟拔之汎海陵山徑入

象浦有大渠南來注浦宋軍阻渠置陣林邑王傾國來  
逆阻渠不得渡以具裝被象諸將憚之請待前後軍集  
然後擊慙曰不然吾已居其堅城破其銳衆我氣方厲  
彼已破膽一戰可定何疑焉慙以爲外國有師子威服  
百獸乃製其形與象相禦象果驚奔衆皆潰亂慙率兵  
直渡渠奮擊陽邁遁走其衆奔散遂克林邑○蕭齊將  
魯康祚趙公政衆號一萬侵後魏荆河州之太倉口魏  
將傅永率三千人擊之時康祚等軍於淮南永舍於淮  
北十有餘里永量吳楚之兵好夜斫營卽夜分兵爲二  
部出於營外又以賊若夜來必應於渡淮之所以火記

其淺處永旣設伏仍密令人以瓠盛火渡淮南岸當深  
處置之教之云若有火起卽亦然之其夜康祚公政等  
果親領兵來斫永營東西二伏夾擊之康祚等奔趨淮  
水火旣競起不能記其本濟遂覩永所置之火而爭渡  
焉水深溺死斬首者千級生擒公政康祚人馬墜淮曉  
而獲其屍○梁將侯景反兵逼建業衆皆危懼梁將羊  
侃爲守城督因僞稱得外射書云邵陵王西昌侯兵已  
至近路衆乃少安賊爲尖頭木驢攻城矢石所不能制  
侃作雉尾炬施鐵鍬以油灌之擲驢上焚之俄盡賊又  
東西兩面起土山以臨城城中震駭侃命爲地道潛倒

其土山不能立賊又作登城樓車高十餘丈欲臨射城內侃曰車高塹虛彼來必倒可臥而觀之不勞設備及車動果倒衆皆服焉賊頻攻不捷會侃病死城乃陷○後魏雍州刺史蕭寶寅據州反魏大將長孫雉討之軍次弘農副將楊侃曰昔魏武與韓遂馬超挾關爲壘勝負之理久而無決豈才雄相類算畧抗衡當以河山嶮阻難用智力今賊守潼關全據形勢縱曹操復出亦無所逞奇必須取蒲坂飛棹西岸置兵死地人有鬪心潼關之賊必覩風而散諸處旣平長安自尅雉曰賊黨薛循義已圍河東薛風賢又保安邑都督宗正孫珍停師

蒲坂又不能進雖有此計猶用爲疑侃曰孫珍本待陣一夫因緣進達可爲人使未可使人一朝受元帥之任處分三軍精神亂矣寧堪圖賊河東治在蒲坂西帶河湄所部之人多在東境循義驅率壯勇西圍郡邑父老妻弱尙保舊村若步卒一臨方寸各亂人人思歸則郡圍自解不戰而勝昭然在目雉從之令其子彥等領騎與侃於弘農北度所統悉是騎士習於野戰未可攻城便據石錐壁侃乃班告曰今且停軍於此以待步卒兼觀人情向背然後行若送降名者各自還村候臺軍舉烽火亦應之以明降欵其無應烽火者卽是不降之村理

須殄戮賞賚軍士人遂傳相告報未實降者亦詐舉烽  
一宿之間火光遍數百里內竇寅將時圍河東不測所  
以各自散歸長安賊平偏頗有力○後魏末河北賊葛  
榮別帥韓樓郝長等有衆數萬人屯據蒯城魏將侯泉  
率騎七百討之遂廣張聲勢多設供具親以數百騎深  
入樓境欲執行人以問虛實去蒯百餘里值賊帥陳周  
馬步萬餘泉遂潛伏以乘其背大破之虜其卒五千餘  
人尋還其馬仗縱令入城左右諫曰旣獲賊衆何爲復  
資遣之泉曰我兵旣少不可力戰事須爲計以離隙之  
泉度其已至遂率騎夜進昧旦叩其城門韓樓果疑降

卒爲泉內應遂遁走追擒之○葛榮率衆將向洛陽衆  
號百萬魏將爾朱榮自太原討之率精騎七千馬皆有  
副倍道兼行東出滏口葛榮自鄴以北列陣數十里箕  
張而進榮潛軍山谷爲奇兵分督將以上三人爲一處  
處有數百騎令所在揚塵鼓噪使賊不測多少又以人  
馬逼戰刀不如棒密勒軍士各齎棒一枚置於馬側至  
戰時不聽斬級以棒棒之而已慮廢騰逐乃分命壯勇  
所當衝突號令嚴明將士同奮榮身自陷陣出於賊後  
表裏合擊大破之於陣擒葛榮○西魏將王羆爲華州  
刺史嘗修城未畢梯在城外齊神武遣將韓軌從河東

宵濟襲羆羆不知覺比曉軌衆已乘梯入城羆尙臥未起閣外洶洶有聲羆袒身露髻徒跣持一白挺大呼而出敵見之驚退遂至東門左右稍集合戰破之軌衆遂投城遁走○東魏遣將斛律金寇洛陽師至於河北周文帝患其渡河乃於上流縱火船而下以燒河橋金先備小艇半盛以水鐵鎖連之一旦絕中流火船至而不前須臾火滅而橋獲全遂進軍洛陽○西魏將韋孝寬守玉壁東魏大將齊神武命攻之連營數十里至於城下及於城南起土山欲乘之以入當其山處城上先有兩高樓孝寬更縛木接之令極高峻多積戰具以禦之

敵人以樓高不得入遂於城南塹地道又於城北起土山且作且攻晝夜不息孝寬復掘長塹截其道仍置戰士屯於塹上城外每穿至塹戰士卽擒殺之又於塹上外積柴貯火敵人有在地道內者便下柴火以皮鞞吹火氣一衝咸卽灼爛城外又造攻車車之所及莫不摧毀雖有排楯莫之能抗孝寬乃縫布爲幔隨其所向則張設之布旣懸於空中其車竟不能壞城外又縛松麻於竿灌油加火規以燒布并欲焚樓孝寬復作長鐵鈎利其鋒刃火竿每來以鈎遙割之松麻俱落又於城西面穿地作二十一道分爲四路於其中各施梁柱復以

油灌柱放火燒之柱折而城並崩壞孝寬又隨壞處豎木柵以扞之敵不得入城外盡其攻擊之術孝寬咸拒破之城竟以全○西魏末蠕蠕侵魏魏大將元纂禦之蠕蠕遂逃出塞纂令將士于謹率二千騎追之至郁郅原前後七十戰盡降其衆率輕騎出塞覘賊屬騎奄至謹以衆寡不敵退必不免乃散其衆騎使匿叢薄間又遣人升山指麾若分部軍衆者賊遙見雖疑有伏兵旣恃其衆不以爲慮乃進軍逼謹謹常乘駿馬一紫鬪音賊先所識乃使二人各乘馮突陣而出賊以爲謹也皆爭逐之謹乃率餘軍擊追騎賊遂奔走因得入塞○西

魏將王思政守潁川城東魏太尉高岳率步騎十萬來攻思政臥鼓偃旗寂若無人者岳寺衆謂一戰可屠乃四面鼓噪而上思政選城中勇騎開門出戰岳衆不能當引軍亂退思政登城遙見岳陣不整乃率步騎二千出邀擊之殺傷甚衆然後還城設守禦之備岳知不可卒攻乃多備營壘又隨地勢高處築土山以臨城中飛梯火車盡攻擊之法思政亦作火積子算切因迅風便投之士山又射以火箭燒其攻具仍募勇士縋而出戰岳衆披靡其守土山人亦棄山而退思政卽命據其兩土山置折堞以助防守岳等於是奪氣不敢復攻齊文襄

更益岳兵堰洧水以灌城雖有怪獸每衝壞其堰然城被灌已久多亦頹壞岳悉衆苦攻分任迭進一旬之中晝夜不息思政身當矢石與士卒同勞苦又屬大雪平地三尺衆斃於鋒刃及凍餓死者不可勝數乃更修堰作鐵籠雜獸用厭水怪堰成水大至城中水泉湧溢不可防止懸釜而炊糧力俱竭不敢逼城齊文襄乃率步騎十萬來自於堰下督厲士卒增功築堰時盛夏水壯城北面遂壞頃之水便溢滿無措足之地遂被擒文襄義而禮之○後周將賀若敦率騎六千渡江取陳湘川陳將侯瑱討之江路遂斷糧援既絕人懷危懼故於是

分兵掠抄以充資費恐瑱等知其糧少乃於營內聚土覆之以米集諸營軍士各持囊遣官司部分各給糧者因召側近村人佯有所訪問令於營外遙見遂卽遣之瑱等聞之量以爲實乃據守要險欲曠日老敦敦又增修營壘造廬舍示以持久敦軍數有叛人乘馬投瑱者遂納之敦又別取一馬牽以趨船船中逆以鞭之如是者再三馬卽畏船不上後伏兵於江岸遣人乘畏船馬以招瑱軍詐稱投附瑱便遣兵迎接競來牽馬馬旣畏船不上敦發伏掩之盡殪又湘羅之人乘輕船載米粟及籠雞鴨以餉瑱軍敦患之乃爲士人裝船伏甲士於



中真兵人見之謂餉船至逆來爭取敦甲士出而擒之  
此後實有饋餉及亡命奔瑱者猶謂之設詐逆遣扞擊  
並不敢受相持歲餘瑱不能制○後周末隋文帝輔政  
周大將尉遲迥在河北拒命河南州縣多從迥隋文帝  
遣將于仲文討之迥將檀讓屯成武別將高士儒以萬  
人屯永昌仲文詐移書州縣曰大軍將至可移積粟讓  
謂仲文未能卒至方椎牛享士仲文知其怠選精騎襲  
之一日便至遂拔成武迥將席毗羅衆十萬屯於沛縣  
將攻徐州其妻子住金鄉仲文遣人詐爲毗羅使者謂  
金鄉城主徐善淨曰檀讓明日午時到金鄉將宣蜀公

令

卽尉遲迥

賞賜將士金鄉人以爲信然皆喜仲文簡精兵

僞建迥旗幟倍道而進善淨遙見仲文軍且至以爲檀  
讓乃出迎謁仲文執之遂取金鄉諸將多勸屠之仲文  
曰此城是毗羅起兵之所當寬其妻子其兵可自歸如  
卽屠之彼意絕矣衆皆稱善於是毗羅恃衆來薄官軍  
仲文背城結陣出軍數里設伏於麻田中兩陣纔合伏  
兵俱發曳柴鼓噪塵埃張天毗羅軍大潰仲文乘之賊  
皆投漆水而死水爲之不流獲檀讓輜送京師河南悉  
平寬毗羅之衆妻子如呂蒙襲  
寇南郡恤關羽之衆戚屬同○隋開皇中文帝大議  
伐陳諸將皆云大江濶遠兵不習水以此爲疑若一登

南岸秦兵一可當百襄邑公賀若弼獻十策其一事請多造船須船既多賊必防擬更甚今南地無馬請付傍江諸州二十歲以上老馬令秣飼以平陳爲名賊必懼而求馬擬戰密勅刺史令私買博大船江南下濕特不宜馬不逾周年並當死盡然終不爲彼用陳主叔寶果大造船市馬輸船既多方覺不便而止高頴請所博得船運諸州米貯壽陽穿大池以魚蓮遨遊爲名造船教水戰仍以賀若弼爲壽州總管終以此平陳也○隋煬帝初漢王諒據并州反代州總管李景爲諒將喬鍾馗所圍隋將楊義臣率兵救之義臣自以兵少悉取軍中

牛驢得數千頭復令兵數百人人持一鼓潛驅山谷出其不意義臣晡後復與鍾馗戰兵初合驅牛驢者疾進一時鳴鼓塵埃張天鍾馗軍不知所爲伏兵發擊之因而大潰○隋將劉方率兵討林邑國其王梵志率其徒乘巨象而戰方戰不利於是掘小坑以草覆其上因以兵挑之梵志悉衆而陳方詐爲奔北梵志逐之至坑所其象多陷轉相驚駭軍遂亂方縱兵擊之大破○大唐貞觀中北狄鐵勒薛延陀發同羅僕骨回紇等衆合二十萬渡漠屯白道川據善陽嶺以擊突厥可汗李思摩之部思摩引其種落走朔州留精騎以拒戰延陀乘之

及塞太宗令張儉李勣等率兵數道擊之太宗誠之日  
延陀負其兵力踰漠而來經途數千馬已疲瘦夫用兵  
之道先利速進不利速退吾先勅思摩燒薙秋草延陀  
糧餉日盡野無所獲頃者偵人來云其馬畜齧噉林木  
枝皮畧盡卿等犄角思摩不須前戰候其將退一時奮  
擊制勝之舉也於是李勣擊延陀之衆破之先是延陀  
擊突厥沙鉢羅及社爾皆以步兵戰而勝及其將來寇  
也先講武於國中教習步戰每五人以一人經習戰陣  
者使執馬而四人前戰克勝則援馬以追奔失於應接  
罪至於死没其家口以賞戰人至是遂行其法突厥先

合輒退延陀乘勝而逐之勣兵拒擊之而延陀弓矢俱  
發傷我戰馬李勣乃令去馬步陣率長稍數百爲隊齊  
奮以衝之其衆潰散副總管薛萬徹率數千騎收其執  
馬者其衆失馬莫知所從因擊之乃大敗○高宗遣將  
軍裴行儉討厥突於黑山至朔川謂其下曰兵法尙詐  
者謂以權謀制敵也若御其下則非誠信不可行也前  
遣副將蕭嗣業運糧被掠兵多餒死所以敗也狡寇狂  
恠不可以不備乃詐爲糧車三百乘每車伏壯士五人  
各齎陌刀勁弩以羸兵數百人援之兼伏精兵居險以  
待之賊果大下羸兵棄車散走賊驅車就泉井解鞍牧

馬方擬取糧車中壯士齊發伏兵亦至殺獲殆盡賊眾奔潰自是續遣糧運無敢近者

多方誤之

春秋時吳子闔廬問於伍員曰伐楚何如員音筠對曰楚

執政眾而乖莫適任患若為三帥以肄焉肄猶勞也一帥至

彼必皆出彼出則歸彼歸則出楚必道弊疲弊於道亟肄以

罷之亟音器罷音疲多方以誤之既罷而後以三軍繼之必大

克之闔廬從之楚於是乎始病終於吳師入郢郢楚都也○

春秋時吳伐越越子勾踐禦之陣於檣李檣將遂切勾踐患

吳之整也使死士再擒焉不動使敢死之士往輒為吳師所擒欲使吳師亂取

之而吳不動矣使罪人三行屬劍於頸以劍主頭行戶郎切面辭曰二君

有治治軍旅也臣于旗鼓犯軍令也不敏於軍之行前不敢逃刑

將歸死遂自剄也師屬之日越子因而伐之大敗吳師

○後漢末曹公征關中進軍渡渭馬超韓遂數請戰不

許因請割地求送任子公用賈詡計偽許之韓遂請與

公相見公與遂交馬語移時不及軍事但說京都故舊

拊手歡笑既罷超等問遂公何言遂曰無所言也超等

疑之他日公又與遂書多所點抹如遂改定者超等愈

疑遂公與尅日會戰先以輕兵挑之戰良久乃縱驍騎

夾擊大破之遂超等走涼州○魏將田國讓率兵擊鮮

乾隆十二年校刊 皇朝通志卷之七 兵十四

卑軻比能單將銳卒深入虜庭胡人衆多抄軍前後斷截歸路國讓乃進軍去虜十餘里結屯營多聚牛馬糞燃之從他道引去胡見煙火不絕以爲尙在行數十里乃知之○魏末諸葛誕文欽反據壽春招吳請援司馬景王總兵討之謂諸將曰彼當突圍決一朝之命或謂大軍不能久省食減口冀有他變料賊之情不出此二者今當多方以亂之備其越逸此勝計也因命合圍分遣羸疾就穀廩淮北軍士大豆人三升欽聞之果喜景王愈羸形以示之多縱反間揚言吳救方至誕等益寬恣食俄而城中乏糧諸將並請攻之景王曰誕聚糧完

守外結吳人自爲足據淮南必不便走今若急攻之損遊軍之力外寇卒至表裏受敵此危道也且堅守三面若賊陸道而來軍糧必少吾以遊兵輕騎絕其轉輸可不戰而破水賊水賊破欽等必爲我擒矣誕欽等出攻長圍諸軍逆擊走之初誕欽內不相協及至窮蹙轉相疑貳誕殺欽欽子鴛踰城降以爲將軍封侯使巡城而呼景王見城上持弓者不發因令攻而拔之○東晉初前燕慕容廆胡罪切封畧漸廣據棘城晉平州刺史東夷校尉崔毖陰結高句麗及宇文段國等謀滅廆以分其地太興初三國伐廆廆曰彼信崔毖虛說邀一時之利

烏合而來耳既無統一莫相歸伏吾今破之必矣然彼軍初合其鋒甚銳幸我速戰若逆擊之落其計矣靜以待之必懷疑貳迭相猜防一則疑吾與苾譎而復之二則自疑三國之中與吾有韓魏之謀者待其人情沮惑然後取之必矣於是三國攻棘城虜閉門不戰遣使送牛酒以犒宇文大言於衆曰崔苾昨有使至於是一國果疑宇文同於虜也引兵而歸宇文悉獨官曰二國雖歸吾當獨兼其國何用人爲盡衆逼城連營三十里虜簡銳士令銳音銳摧鋒於前翰領精騎爲奇兵從傍出直衝其營虜方陣而進悉獨官自恃其衆不設備見虜軍

之至方率兵拒之前鋒始交翰已入其營縱火焚之衆遂大敗虜翰皆虜之子○十六國後燕慕容盛據遼東其遼西太守李朗引後魏軍上表請發兵以拒寇盛曰此必詐也召其使而詰之果驗滅其族遣將李早率騎討之師次建安召早旋師朗既聞其家盡誅也擁二千餘戶以自固及聞早中路而還謂有內變不復爲備留其子養守令支迎魏師於北平早候知之襲尅令支遣裨將追朗及于無終斬之盛謂羣臣曰前所以追早還者朗新爲叛逆必忌官威一則鳩合同類劫害良善二則亡竄山澤未可卒平故非意而還以盈其怠卒然掩

之必尅之理也羣臣皆曰非所及也○齊末東昏侯以  
劉山陽爲巴西太守配精兵三千使過荊州就行事蕭  
穎胄以襲襄陽梁武帝時爲雍州刺史知其謀乃遣叅  
軍王天獸龐慶國詣江陵徧與州府人書及山陽西上  
梁武謂諸將曰荊州本畏襄陽又加以唇亡齒寒自有  
傷弦之急寧不聞同邪我總荊州之兵掃定東夏韓白  
重出不能爲計况以無算之昏主哉我能使山陽至荆  
州便卽授首諸軍試觀何如及山陽至巴邱梁武復令  
天獸齎書與穎胄兄弟去後梁武謂張弘策曰夫用兵  
之道攻心爲上攻城次之心戰爲上兵戰次之今日是

也迺先遣天獸往州府人皆有書今良乘驛甚急止有  
兩封與行事兄弟云天獸口具及問天獸而口無所說  
行事不暗相聞不容矯有所道天獸是行事心膂蜀必  
謂行事與天獸共隱其事必人人疑山陽惑於衆口  
迭相嫌貳則行事進無以自明必恐漏吾謀內是馳兩  
空函定一州矣山陽至江安聞之果疑不上穎胄大懼  
乃斬天獸送首山陽山陽信之將數十人馳入穎胄伏  
甲斬之送首梁武以州歸之○東魏初齊神武破爾朱  
兆兆奔保秀容分兵守險出入抄掠每揚聲云欲討之  
師出復止如此者數四神武揣兆歲首必應會飲使將

寶泰率精騎先驅一日一夜行三百里兆軍人因宴休  
惰忽見泰軍莫不奪氣因而克之○後周陵州木籠獠  
恃險每行抄劫周將陸騰討之獠因山爲城攻之不可  
拔遂於城下多設聲樂及諸雜妓示無戰心諸獠果棄  
其兵仗或携妻子臨城觀樂知其無備密令衆軍俱上  
諸賊惶懼不知所爲遂縱兵討擊盡破之○後周將周  
法尙初自陳來歸陳將樊猛濟江討之法尙遣部曲督  
韓朗詐爲背已奔於陳僞告猛曰法尙步兵不願降北  
人皆竊議盡若叛還欲得軍來必無鬪者自當於陣倒  
戈耳猛以爲然引軍急進法尙乃佯爲畏懼自保於江

曲猛陳兵挑戰法尙先伏輕船於浦中又伏精銳於古  
村之北自張旗幟逆流拒之戰數合僞退登岸投古村  
猛捨舟逐之法尙又疾走行數里與村北軍合復前擊  
猛猛退走赴船旣而浦中伏船取其楫建周旗幟猛於  
是大敗僅以身免矣○隋高頴獻取陳之策曰江北地  
寒田收差晚江南土熱水田早熟量彼收穫之際徵集  
士馬聲言掩襲必屯兵禦守足得廢其農時彼旣聚兵  
我便解甲再三若此賊以爲常後雖集兵彼必不信持  
疑之頃我乃濟師登陸而戰兵氣益壯文帝行其策陳  
人益弊○隋賀若弼鎮淮南先是弼請沿江防人每交



代之際必集歷陽於是大列旗幟營幕被野陳人以為  
大兵至悉發國中士馬既知防人交代其衆復散後以  
為常不復設備其後弼以大军濟江陳人弗之覺也遂  
滅陳○大唐武德中突厥突利頡利二可汗到原州太  
宗陳兵拒之兩陣將交太宗以數騎出謂曰不念昔日  
香火之言乃來相侵知二可汗外同內異改以此言疑  
之頡利見太宗輕出又聞香火之言乃陰猜突利因遣  
使曰王不須慮我無惡意更欲與王固盟約耳於是殿  
軍引却也

孫子曰上兵伐謀

敵方設謀欲舉衆師伐而抑之是其上故太公云善除患者慮其未生善

保勝者出於無形也

### 先攻其心

戰國齊將孫臏謂齊王曰凡伐國之道攻心為上務先  
服其心今秦之所恃為心者燕趙之權今說燕趙之君  
勿虛言空辭必將以實利以回其心所謂攻其心也○  
漢王既破項羽於垓下羽兵尚衆漢兵圍之而皆為楚  
歌楚人久苦征戰因敗思鄉遂潰斯亦攻心之機○蜀大將諸  
葛孔明率衆定南夷帥孟獲七縱七擒獲曰公天威也  
南人不復反矣斯攻心服之具○晉大將司空劉琨守  
太原羣胡攻圍久未下琨計窘吹笳聲悲寥亮羣胡夜

聞之愁思遂潰散

斯亦攻心之機也

奪敵心計

後漢初寇恂征隗囂囂將高峻守第一

鎮守處也遣軍師皇

甫文出謁恂辭理不屈恂怒斬之遣其副歸告峻曰軍

師無禮已戮之矣欲降急降不欲固守峻惶恐即日闔

城降諸將皆賀因曰敢問殺其使而降其城何也恂曰

皇甫文峻之心腹其所取計者今來辭意不屈必無降

心全之則文得其計殺之則峻亡其膽是以降耳諸將

皆曰非所及也

通典卷第一百六十一

文仁甲子

