

武備志

百八十九之九十二

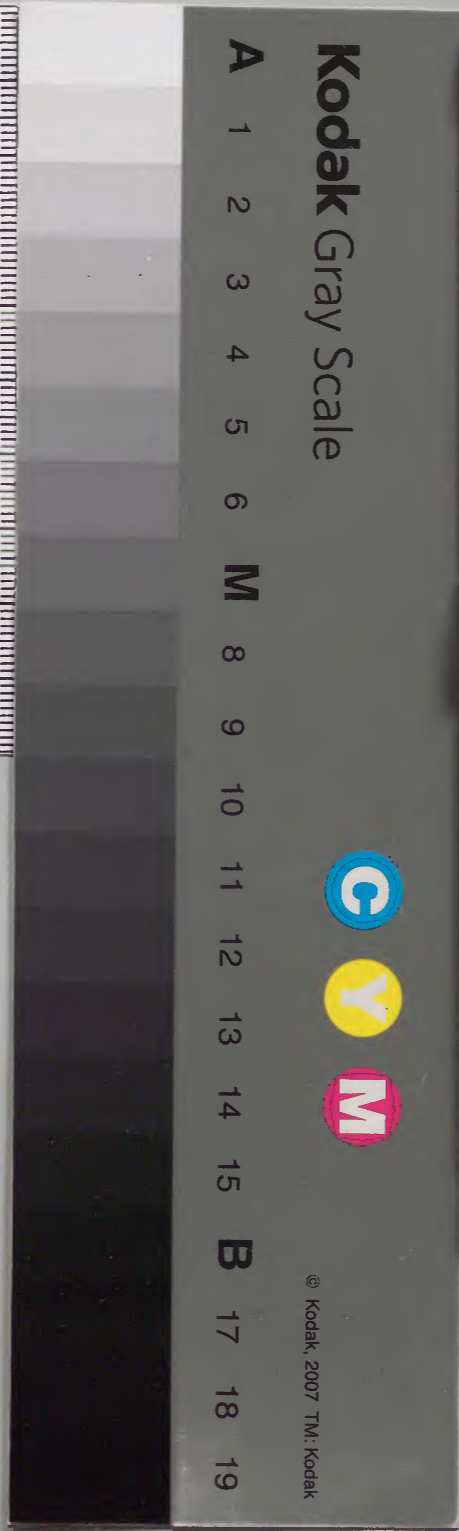
方輿

		二五	三三	六	漢書門
	一三	五	三	六	
三	四	五	六		
七					
冊	架	函	號	類	

庫文閣內			
三九	二五	漢	
函	三	書	
二	七		
架	冊	號	類

內閣文庫			
番號	漢	2536	
冊數	37 ( 29 )		
函號	299	239	

廿九



Faint vertical text on the left page, possibly bleed-through from the reverse side. The characters are difficult to decipher but appear to be arranged in columns.



武備志卷一百八十九

占度載  
度



防風茅元儀輯



茅子曰古之縱橫家欲以明通窾要執人主之契  
必先熟形勢始降而至楚漢之際一得其圖書知  
天下戶口衆寡兵甲強弱之形一不得其要領至  
爲天下宰不平地之關於兵較然哉曾丞相博達  
士也其次武經獨載邊塞道里之遠近而于方輿

之槩戶口兵馬之數缺如也安在其詳且著哉近  
王將軍之談地理也詳于沿革旁及山川則太過  
矣而于關要者仍有缺非所以言武備也故我志  
武備而終之以度度者度地也為按典故搜眾家  
圖以辨其委說以討其原而于武備稍遠者聽之  
輿圖方史可矣一曰方輿詳內地也二曰鎮戍詳  
邊疆也三曰海防詳海也四曰江防詳江也五曰  
四夷詳屬國也六曰航海詳聲教也之六者皆兵  
力之所可及也其聲聲之不通于中華者不敢據

稱而信也貢獻之不通于大國者不敢信耳而傳  
也鎮戍之將領所以固鎮戍也故不敢略山川之  
大者見省直之總圖其他名勝所以供遊覽起吊  
古而非據帑上之聲稱可以度營壘也故不敢詳  
若漕河見于餉不復再

方輿

鎮戍

海防

江防

四夷

航海

方輿

茅子曰方輿乃國家郡邑之地也自來志一統考輿地者彼略此詳莫中章程於經世無補焉故約劑之使簡而悉分以兩直隸十三布政司所以示有統也首以叙採之摯畫所以示嘉猷也次以形勢圖所以示天下大勢也次以郡邑圖所以示人牙相制也次以方輿圖所以示幅員相轄也

次以郡邑土司戶口稅糧鹽課兵馬藩封之總數所以示詳明也次以督撫監司所以示上下相維也次以守鎮將領所以示武備周密也次以郡邑郡則著其禹貢所隸所以示有肇也定其分野所以示占驗也明其四境所以示疆界也按其兩都之道里所以示朝宗也次以州州領邑者著之次以縣縣屬州者又次之所以示統馭也考其編里所以示繁簡也考其去州郡城之里所以示方隅也次以衛考其領所所自著者別之所以示兵實



也、次以關寨、所以示險要也、大約以會典爲據、而郡邑之新設者、益之將領之新設者、姑標其上、以未經定制在、可損益也、監司以藩之槩、統者爲首、臬次之、藩之分、統次之、臬又次之、衛領所五國制也、有損益者、依其則、有新設者、以五爲規、所新設者、列於後、藩封之儀、衛羣牧、不載、以儀文也、護衛則載之、先之以總圖、示有統也、寧核無闕略、寧闕無傳疑、斯其志矣、

一統總圖



一統總圖東起朝鮮西至嘉峪南濱大海北連沙漠道路紆縈各萬餘里



武備志卷之六 占度載度方輿一



北直隸叙圖說

桂萼曰北直隸古冀州地京師即金元舊都也

山帶海有金湯之固左環滄海右擁太行北枕居庸南襟河濟真定以

北至於永平關口不下百十而居庸紫荆山海俱

喜峰古北黃花鎮俱口子在順天東北境險扼尤著故薊州

順天府屬保定重兵屯焉山後諸州自宣府東南至遼陽俱是故我

大寧都司地也自國家棄以與虜今三衛是則居庸之

外所恃以為藩離者宣府耳廣平以南四方水陸

畢會於臨清山東屬州轉漕京師輻輳而進若天津又

海運通衢也國初江南糧運俱從海道今廢惟薊州運道猶通河間真定

保定之間多達兵營塢其人性獷難馴且東安霸

州武清俱順天府屬而東野曠人稀姦宄伏匿頗基腹

心之患迤山一帶則樵採耕牧之利居多姦人每

竄其中有司病之蓋賦繁民困戶口流亡雖畿甸

同風而順天之馬政寄養馬匹河間之水潦患尤烈焉

汪為度輯說曰按張良謂關中用武之地阻三面

而守一面東制諸侯今世都燕亦用武之地亦阻

三面以一面制天下之大較關中西有巴蜀之饒

南則商鄧之險以爲退步之地燕則前之進無窮後之退有限大非關中之比關中被山此則被太行一帶之險阻關中帶河此則襟帶大海漢咸陽邊在北去朔方千餘里唐張安邊在西去吐蕃界亦幾千里今北抵居庸東北抵古北口西南抵紫荆關近者百里遠者二百里居庸吾背紫荆吾吭也據關中扼天下之吭而拊其背都幽燕切近北狄恐反扼我吭拊我背防蔽尤當加意也故自常論之京師最急宣大次之遼東次之陝西又次之

云京有遠近也夫京師急則大寧內徙三衛盤據所宜速講宣大次則獨石孤懸豐勝淪沒亦宜速講講大寧則宣府無阻而遼東右臂伸講豐勝則山陝有應而甘肅左臂伸此立國宏規保安上畫也永樂宣德間但知兀良哈誠款開平艱遠豐勝丁口不立甘棄不惜其往事之恨乎自變論之則大寧不可復京後之重垣宜設宣遼不可合花當朵顏之交構宜防開平東勝淪沒宣大士馬不可一日忘戰成化弘治間但知火篩通貢山海征商

宣大鑿塹築臺京後之防不籌策又非往事之恨夫始籍開創之威東斥大寧西闢豐勝無難也繼籍生養之富大垣京後盛兵宣大無難也因循偷玩釁孽乃生虜犯太原始增忻代澤潞之兵乘寧鴈之塞虜犯洪蔚廣昌則城宣府之塞弛東北之防夫阻太原之寇在力戰于大同偏頭之間血洪蔚之擾當不忘潮河川素花鎮之備增忻代澤潞之兵則度支馳東北之防則畿輔震近年經營得微亦有過乎嗟夫白刃在前不顧流矢明哲燭患

未然預防薪燃川決虜日宣大因垣宣大併垣京後可也以宣大為餌宜垣京後亦可也悉力宣大置京後不講輕重緩急失權多矣噫往昔無追近過可省今宣大之垣告成隆永茶毒極慘慄矣大城京後以奠金湯宣大以戰為守山後以守為戰宣大遇秋乘塞餘時有人與戰京後有警乘塞餘分番休以習禁軍勞逸斯所謂卽體酌用審勢之道也

方輿勝略曰按北直隸乃畿甸重地根本繫焉順

天賦役並繁、禁厥莊田、星羅基布、事屬掣肘、而養馬之累、則諸縣同焉、永平逼近邊陲、屢遭虜患、河間水災頻仍、真定保定路極衝繁、軍屯達塢交錯、其間撫輯爲難、且每秋防守三關、更爲勞費、順德俗淳訟簡、大名廣平地僻土饒、賦稅易辦、長民者持廉敦儉、加意撫綏、可不勞而治矣、又按保瀛燕薊之墟、巨浸洪洋、所在如是、萑葦蘆荻、蕭然彌望、抑何惑乎民貧而賦靡給也、宜設營田、憲使如前代、擇有心計忠實、給工本募農人、教之墾爲水田、重事權、久任弗移、如此、豈惟贍民、且何以限寇騎、備漕梗、輕南運、尚亦有利矣、

遼東界

東抵山東界

東南抵

北直隸

北直隸形勢圖



沙漠

北直隸

山西界

西抵山西界

西南抵



武備志卷百二十九 占度載 度方輿一

北直隸郡邑圖



# 北直隸方輿圖

每方百里府从口州从縣从○衛从後做此



北直隸計府八曰順天曰保定曰河間曰真定曰  
順德曰廣平曰大名曰永平其所領州十七縣一  
百一十五又州二曰延慶曰保安其所領縣一共  
爲府八州十九縣一百一十六人戶洪武二十六  
年數三十三萬四千七百九十二弘治四年數三  
十九萬四千五百萬曆六年數四十二萬五千四  
百六十三人口洪武二十六年數一百九十二萬  
六千五百九十五弘治四年數三百四十三萬五  
百三十七萬曆六年數四百二十六萬四千八百

九十八夏稅洪武二十六年額麥三十五萬三千  
二百八十石絹三萬二千九百六十二疋弘治十  
五年額麥一十七萬九千五百二十六石九升七  
合六勺絹四萬五千五十四疋二十二丈八尺四  
寸二分六釐絲二百二十四斤一兩一錢三分鈔  
九貫二百七十五文萬曆六年額麥一十七萬八  
千六百四十三石八斗二合五勺絹四萬五千二  
百七十三疋二十五丈七尺五寸九分三釐絲二  
百二十四斤一兩一錢三分鈔九貫二百七十五



文秋糧洪武二十六年額米八十一萬七千二百四十石弘治十五年額米四十二萬四千二百八十五石三斗五升七合一勺綿花絨一十萬三千七百五十三斤一十三兩七錢五分萬曆六年額米四十二萬二千一百六十四石六斗六升四合七勺穀三千八百石八斗三勺綿花絨一十萬三千七百四十二斤一十兩八錢一分草料弘治十五年額八百七十七萬八千四百八十四束五分萬曆六年額八百七十二萬六千六百七十九束

一十三斤一十三兩而長蘆都轉鹽運使司則駐河間焉其分司二曰滄州曰青州洪武間歲辦鹽六萬三千一百五十三引三百斤弘治間歲改辦小引鹽一十八萬八百七引一百八十八斤萬曆六年歲辦小引鹽一十八萬八百八引八十六斤歲解太倉銀一十二萬兩行鹽之地則畿內之八府二州及河南之彰德衛輝焉舊有行太僕寺苑馬寺領監六苑二十四今惟太僕寺寄養馬三萬四千八百餘疋而盈縮不一萬全都指揮使司轄

武備志卷之三十一  
衛十五領所七十七，又所三大寧都指揮使司故  
有地，自永樂間棄與虜，移駐保定，轄衛十一領所，  
五十五，又所一而遼東都指揮使司雖在關外，其  
督臣則共之，轄衛二十五領所，一百二十四州，二  
曰自在，曰安樂，以撫降夷，苑馬寺一領，監一苑，三  
今以監司攝之，在京衛凡三十四領所，二百五十  
在外衛凡八十二領所，四百二十，又所四共為衛  
一百十六所，六百七十六，而都司所屬設於他省  
者不與焉。京營官軍見操一十一萬七千三百餘。

員名巡捕五千六百餘員名，合薊鎮遼東保定三  
鎮官軍原額二十萬九千五百四十七員名，見額  
二十四萬二千二百四十三員名，馬原額十萬三  
十疋，見額馬騾八萬六千八百四十五疋，其詳各  
自見於鎮戍中，其守鎮將領亦自見各鎮，不再列。

督撫監

總督薊遼保定等處軍務兼理糧餉一員，  
整飭薊州等處邊備兼巡撫順天等府地方一員，  
薊州兵備一員，管理喜峰口馬蘭谷松棚谷太

平寨四路監督副叅等官，分管薊州遵化豐潤  
玉田四州縣薊州鎮朔遵化營州右東勝右忠  
義中興州前開平中屯興州左屯九衛寬河一  
所兵馬錢糧兼屯田。

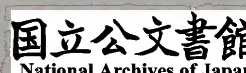
昌平兵備一員管理黃花鎮居庸關橫嶺城三  
路監督副叅等官，分管昌平州懷柔縣順義縣  
長陵等九陵衛及延慶營州左屯二衛奠靖鎮  
邊渤海白羊四所兵馬錢糧兼屯田。

永平兵備一員管理燕河營臺頭營石門寨山

海關四路監督副叅等官，分管永平府樂州盧  
龍遷安撫寧昌黎樂亭五縣撫寧永平盧龍山  
海東勝左興州右六衛兵馬錢糧兼屯田。

密雲兵備一員管理石塘嶺古北口曹家寨牆  
子嶺四路監督副叅等官，分管通州密雲三河  
寶坻平谷五州縣密雲中後衛通州左右衛神  
武中衛定邊衛興州後衛營州後屯前屯中屯  
衛梁城守禦千戶所兵馬錢糧兼屯田。

霸州兵備一員管理霸州香河二州縣并營州



前屯衛及西山瀾河一帶兵馬錢糧兼屯田河道

巡撫保定等府兼提督紫荆等關兼管河道一員天津兵備一員專在天津滄州二處來往所管自天津起德州止并河間滄州軍衛有司兵馬錢糧兼屯田河道

紫荆兵備一員駐劄易州管理紫荆關并該關所轄隘口東起沿河口總西至白石口總止及保定一府所屬二十州縣保定五衛茂山衛并

山西廣昌靈丘等州縣軍衛有司仍聽保定巡撫節制干涉山西都御史一體呈請施行

井陘兵備一員駐劄井陘管理倒馬龍泉故關并各關隘口東起插箭嶺總西至石榴嘴等口止及真定府所屬三十二州縣與真神定三衛平定守禦千戶所并平西平定州樂平五臺繁峙等縣兼馬政驛傳

大名兵備一員管理順德所轄邊隘北起錦繡堂等口南至數道巖等口并順廣二府各九縣

大名府所屬十一州縣順德守禦白戶所兼制  
山東河南直隸鄰境州縣衛所操練防盜馬匹  
等項兼驛傳

巡撫遼東地方兼贊理軍務一員

寧前兵備一員春夏駐劄寧遠秋冬駐劄前屯  
東至寧遠塔山所西至前屯中前所抵關所轄  
寧前二衛城堡驛所共三十二處兼管屯田馬  
政

分巡遼海東寧道一員帶管廣寧錦義等處兵

備春夏駐劄錦州秋冬駐劄義州東至廣寧鎮  
武井西與西平西寧平洋等堡西至錦州杏山  
驛所轄廣寧等九衛兼管屯田馬政

開原兵備一員兼管屯田軍政

分守遼海東寧道一員帶管遼陽瀋陽撫順蒲  
河寬奠各城堡邊備兼管屯田馬政

苑馬寺卿兼金復海蓋兵備一員照舊管理馬  
政夏秋駐蓋州冬春駐海州整飭四衛并東昌  
東勝耀州連邦谷等堡

順天府

禹貢冀州之域，天文尾箕分野，領州五，縣二十二。東至東平府灤州界三百九十里，南至河間府任丘縣界三百五十里，西至山西大同府蔚州界三百五十里，北至隆慶州界一百六十里。自府治至南京三千四百一十五里，屬邑至京師限二日。

昌平州

領縣三，編里三十。五在府北九十里。

通州

領縣四，編里三十二。在府東四十五里。

涿州

領縣一，編里四十六。在府西南一百四十里。

霸州

領縣三，編里三十一。在府南二百一十里。

薊州

領縣四，編里二十。六在府東二百里。

太興縣

編里四十。九附郭。

宛平縣

編里一百四十八。附郭。

良鄉縣

編屯二十五。在府西南七十里。

固安縣

編里三十八。在府西南一百二十里。

永清縣

編里二十一。在府南一百五十里。

東安縣

編屯四十四。在府南一百五十里。

武備志卷之六 占度載 度方輿一

香河縣

編屯社一十、在府東南一百二十里、

順義縣

屬昌平州、編屯二十、在府東北六十里、

密雲縣

屬昌平州、編屯十九、在府東北一百二十里、

懷柔縣

屬昌平州、編屯十四、在府東北一百里、

三河縣

屬通州、編屯三十五、在州城東七十里、

武清縣

屬通州、編屯二十、在州城南五十里、

灤縣

屬通州、編屯十五、在州城南四十五里、

寶坻縣

屬通州、編屯二十二、在州城東南一百二十里、

房山縣

屬涿州、編屯十六、在州城西北四十里、

文安縣

屬霸州、編屯三十四、在州城南七十里、

大城縣

屬霸州、編屯二十三、在州城南一百三十里、

保定縣

屬霸州、編屯六、在州城南四十里、

玉田縣

屬薊州、編屯十八、在州城東八十里、

豐潤縣

屬薊州、編屯二十二、在州城東南一百九十里、

遵化縣

屬薊州、編屯二十二、在州城東一百二十里、

平谷縣

屬薊州、編屯十三、在州城西北八十里、

在京衛

三十四、領所二百五十、

錦衣衛

領所十五、

旗手衛

領所六、

府軍衛 七領所

府軍右衛 六領所

府軍後衛 六領所

羽林右衛 七領所

金吾左衛 八領所

金吾前衛 七領所

虎賁左衛 七領所

燕山右衛 五領所

大興左衛 五領所

府軍左衛 七領所

府軍前衛 十五領所 二

羽林左衛 六領所

羽林前衛 七領所

金吾右衛 八領所

金吾後衛 六領所

燕山左衛 五領所

燕山前衛 五領所

濟陽衛 五領所

濟州衛 五領所

武驤右衛 八領所

騰驤右衛 八領所

永清左衛 五領所

武功左衛 十領所

武功中衛 十領所

獻陵衛 五領所

在外衛 二十四領所 二

通州衛 領所五在 通州治

武驤左衛 八領所

騰驤左衛 八領所

彭城衛 五領所

永清右衛 五領所

武功右衛 十領所

長陵衛 五領所

景陵衛 五領所

興州中屯衛 領所六在 良鄉治東



密雲中衛 領所五在密雲縣治東

密雲後衛 領所五在密雲縣東一百二十里

通州左衛 領所三在通州東南  
通州右衛 領所五在通州東南

神武中衛 領所五在通州治南  
定邊衛 領所五在通州治西

興州後屯衛 領所五在河縣治西  
涿鹿衛 領所五在涿州治西北

武清衛 領所五在武清縣治東  
涿鹿中衛 領所五在涿州左衛西

涿鹿左衛 領所五在涿州治西  
鎮朔衛 領所五在薊州衛西

薊州衛 領所五在薊州治東北  
東勝右衛 領所五在遵化縣西

遵化衛 領所五在遵化縣治南

忠義中衛 領所六在遵化縣治東南

興州前屯衛 領所五在豐潤縣治西

興州左屯衛 領所六在玉田縣治東南一百四十里

營州前屯衛 領所五屬大寧都司  
營州後屯衛 領所五屬大寧都司

營州右屯衛 領所五屬大寧都司  
營州中屯衛 領所五屬大寧都司

寬河守禦千戶所 屬大寧都司在遵化縣治南

梁城守禦千戶所 在寶坻縣東南一百四十里

關 三口三寨一

居庸關 在府北一百二十里

天津關 在良鄉縣北西至大龍門凡十五關口其間大者曰天津關

黃崖峪關 在薊州北四十里自關以東凡十口至馬蘭關

馬蘭峪關 在遵化北自是而東凡三十一關口其間差大者曰沙坡峪

口曰羅文峪口曰松稱峪口曰龍井兒關曰潘家口曰圍亭寨

白楊口 在昌平州西凡二十七關口至天津關

古北口 在密雲縣東北一百二十里自是而東凡二十四關口至蛾眉山寨

大喜峰口 在遵化縣北凡七十口至永平府青山口

蛾眉山寨 在密雲縣東北又東至黃崖峪關凡五口其間差大者曰黃松塔關曰將

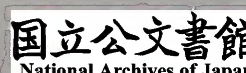
關

保定府

禹貢冀州之域天文尾箕兼昴畢分野領州三縣十七東至河間府靜海縣界三百里西至山西大同府廣川縣界三百里南至真定府安平縣界一百二十里北至順天府涿州界二百里自府治至京師三百五十里限五日至南京三千二百里

祁州 領縣二編里十四在府城南一百二十里

安州 領縣二編里二十二在府城東七十里



易州府領縣一編里三十八在

清苑縣編杜二十

滿城縣編里二十在府

安肅縣編里十六在府

定興縣編里二十一在府

新城縣編里三十六在府城

唐縣編里二十二在府

博野縣編里二十一在府

慶都縣編里二十在府

容城縣編里六在府城

完縣編里十八在府

蠡縣編里二十七在府

雄縣編里十七在府城

深澤縣屬祁州編里十一

束鹿縣屬祁州編里二十七在

高陽縣屬安州編里十四

新安縣屬安州編里十一

涿水縣屬易州編里二十五

武備志卷一百一十五  
司一衛六領所三十

大寧都指揮使司在府治西

領衛十一、曰保定左右中前後、曰營州左右中前後、曰茂山領所五十五所、一曰寬河其營州五衛、寬河一所、散見於它郡、

保定左衛領所五 保定右衛領所五

保定中衛領所五 保定前衛領所五、俱在都司治西

保定後衛領所五、在都司治東 茂山衛領所五、在易州治南

關六

紫荆關在易州城西四十里

鴻山關在唐縣西北七十里

倒馬關在唐縣西北

八渡關在唐縣西北五十里

高陽關在高陽縣

瓦橋關在雄縣

河間府

禹貢冀州之域、天文箕尾分野、領州二縣十六、東至山東濟南府海豐縣界三百里、南至濟南府德州界二百九十二里、西至保定府蠡縣界六十里、北至保定府雄縣界一百三十里、自府治至京師四百一十里、限七日、至南京二千九

百四十里

景州 領縣三、編里二十八、在府城南二百里

滄州 領縣三、編里二十八、在府城東一百五十里

河間縣 編里二十、七附郭

獻縣 編里二十七、在府城南六十里

阜城縣 編里二十六、在府城西南一百四十里

肅寧縣 編里十四、在府城西五十里

任丘縣 編里三十二、在府城北九十里

交河縣 編里十五、在府城南八十里

青縣 編里二十七、在府城東一百五十里

興濟縣 編里八十、在府城東一百八十里

靜海縣 編里一百八十里、在府城東一百八十里

寧津縣 編里二百九十里、在府城東南二百九十里

吳橋縣 編里五十三、在府城東五十三里

東光縣 編里九、在府城東七十里

故城縣 編里八、在府城東九十里

南皮縣 編里九、在府城南七十里

鹽山縣 編里二十、在府城東九十里

武備志卷第九 占度載 度方輿二

慶雲縣 屬滄州、編里十二、在州南一百六十里、

衛 六、領所三十、

河間衛 領所五、在府治南、  
瀋陽中屯衛 領所五、在府治東南、

大同中屯衛 領所五、在府治西、  
天津衛 領所五、

天津左衛 領所五、  
天津右衛 領所五、俱在靜海縣、

真定府

禹貢冀州之域、人文昂畢分野、周為并州、領州五、縣二十七、東至直隸河間府獻縣界三百一十里、西至山西平定州界一百八十里、南至直

隸順德府內丘縣界二百一十里、北至保定府

慶都縣界一百七十里、自府治至京師六百三

十里、限九日至南京三千一百里、

定州 領縣三、編里三十四、在府城東北一百二十里、

冀州 領縣四、編里十七、在府城東南二百八十里、

晉州 領縣三、編里十九、在府城東九十里、

趙州 領縣六、編里十七、在府城南一百一十里、

深州 領縣一、編里十七、在府城東二百五十里、

真定縣 編里十八、附郭、

井陘縣 編里十三、在府城西南一百五十里

獲鹿縣 編里十一、在府城西南五十里

元氏縣 編里十七、在府城西南九十里

靈壽縣 編里十三、在府城西北六十里

藁城縣 編里十三、在府城東南六十里

欒城縣 編里十二、在府城南六十里

無極縣 編里十三、在府城東八十里

平山縣 編里二十一、在府城西九十里

阜平縣 編里十一、在府城西北二百五十里

新樂縣 屬定州 編里十一、在州城西南五十里

曲陽縣 屬定州 編里二十五、在州城西六十里

行唐縣 屬定州 編里二十二、在州城西九十里

南宮縣 屬冀州 編里二十、在州城南六十里

新河縣 屬冀州 編里十二、在州城西六十里

棗強縣 屬冀州 編里十七、在州城東三十里

武邑縣 屬冀州 編里二十三、在州城東北九十里

安平縣 屬晉州 編里十二、在州城東北九十里

饒陽縣 屬晉州 編里十七、在州城東北一百三十里

武強縣 屬晉州 編里十四 在州城東一百六十里

栢鄉縣 屬趙州 編里十 在州城南七十里

隆平縣 屬趙州 編里十一 在州城東南一百里

高邑縣 屬趙州 編里十 在州城西南五十里

臨城縣 屬趙州 編里十三 在州城西南九十里

贊皇縣 屬趙州 編里十二 在州城西九十里

寧晉縣 屬趙州 編里十八 在州城東四十里

衡水縣 屬深州 編里七 在州城南五十里

衛 三領所 一屬

真定衛 領所四 在府治

神武右衛 領所五 在真定衛西

定州衛 領所六 在定州

倒馬關中 屬定州衛 在定州西倒馬關

關 四口 二

倒馬關 在定州西 自是而東 凡三關口 至保定周家保 自是而西北 五關口 至金龍洞

土門關 在獲鹿縣之西 一十里 唐置 一名井陘關

龍泉關 在曲陽縣西 自是而東北 凡二十一關口 自是而西南 凡十五關口

至白羊口

白羊口 在寧壽縣西 自是而西南 凡二關口 至惡石口



惡石口 在真定縣西自是而西南凡一十五關口至故關

故關 在井陘縣西界接山西平定州

### 順德府

禹貢冀州之域天文昴分野領縣九東至廣平府威縣界一百五十里西至山西遼州和順縣界一百五十里南至廣平府永年縣界五十里北至真定府柏鄉界一百里自府治至京師一千里限十五日南至南京一千七百二十里

邢臺縣 編社三十 二附郭

沙河縣 編社十九在府城南五十五里

南和縣 編社十六在府城東四十里

平鄉縣 編社十二在府城東南一百里

廣宗縣 編社十四在府城東一百二十里

鉅鹿縣 編社十四在府城東一百二十里

唐山縣 編社十五在府城東北九十里

內丘縣 編社十九在府城北五十里

任縣 編社十五在府城東北四十里

所屬

占度載 度方與

順德守禦百戶所屬衛在府治東

廣平府

禹貢冀州之域天文昴分野領縣九東至山東東昌府臨清縣界一百二十里西至河南彰德府磁州武安縣界八十里南至河南彰德府臨漳縣界八十里北至順德府南和縣界六十里自府治至京師一千里限十六日至南京一千六百七十五里  
永年縣編里三十二附郭

曲周縣

編里二十一在府城東北四十五里

肥鄉縣

編里三十八在府城南四十里

雞澤縣

編里七十二在府城北七十里

廣平縣

編里十九在府城東南七十里

邯鄲縣

編里三十三在府城西南五十五里

成安縣

編里二十七在府城南六十里

威縣

編里十在府城東北一百三十五里

清河縣

編里八在府城東北二百里

大名府

代清志卷百九 占度載 度方輿一

禹貢冀兗二州之域，天文室壁分野，領州一，縣十，東至山東東昌府冠縣界九十里，西至河南彰德府臨漳縣界一百一十里，南至河南開封府封丘縣界四百里，北至山東東昌府館縣界一百里，自府治至京師一千一百六十里，限二十日至南京二千四百四十里。

開州 領縣一，編里一百二十二，在府城南一百六十里。

元城縣 編里三十，八附郭。

大名縣 編里十九，在府城南一十里。

南樂縣 編里三十四，在府城東南四十里。

魏縣 編里四十八，在府城西四十里。

清豐縣 編里四十一，在府城東南九十里。

內黃縣 編里三十四，在府城南一百里。

濬縣 編里四十八，在府城西南二百里。

滑縣 并東明縣，編里八十九，在府城南二百三十里。

東明縣 新設。

長垣縣 屬開州，編里七十八，在州城南一百五十里。

關

武備志卷之百九 占度載 度方輿一

金堤關 在廢靈河縣西

博望關 在內黃縣東南十三里、接河內縣界

永平府

禹貢冀州之域、天文尾箕分野、初虞分冀州東、北為營州、此即其地、周屬幽州、領州一、縣五、東至山海關一百八十里、西至順天府豐潤縣界一百二十里、南至海岸一百六十里、北至桃林口六十里、自府治至京師五百五十里、限九日、至南京三千九百九十五里。

灤州 領縣一、編里六十七、在府城南四十里、

盧龍縣 編里十一、附郭、

遷安縣 編里二十二、在府城西北四十里、

撫寧縣 編里十七、

昌黎縣 編里二十五、在府城東南八十里、

樂亭縣 屬灤州、編里二十七、在州城東九十里、

衛 七領所 四十一

永平衛 領所八、在府治、東勝左衛 領所五、在府治、

盧龍衛 領所五、在永平衛南、開平中屯衛 領所五、在灤州西、

興州右屯衛 領所五在撫寧縣北十里

山海衛 領所八在撫寧縣關口

關 五口 四

榆關 在撫寧縣東二十里

劉家口關 在遷安縣北東至桃林口關凡四口

桃林口關 在盧龍縣北至界嶺口關凡四口

界嶺口關 在昌黎縣界東至義院口凡八口其間差大者為箭桿嶺

山海關 在撫寧縣東其北為山其南為海相距不數里許實險要之地

青山口 在遷安縣西北西接大喜峯口東至冷口凡十二口

冷口 在遷安縣西北東至劉家口關凡三口其間差大者曰河流口徐流口

義院口 在撫寧縣東北至董家口凡五口其間差大者為石門寨

董家口 在撫寧縣北東至山海關凡十口其間差大者為大毛山口大青山口

延慶州

禹貢冀州之域天文尾分野編里十四領縣

東至四海治一百三十里南至分山道屯界

十里西至保安州沙城界一百里東至雲州八

十里自州治至京師一百八十里限四口

至南京三千六百二十五里

永寧縣 編里五在州城東三十里

保安州

禹貢冀州之域，虞為幽州北境，天文尾箕分野。永樂中，置舊治南山下。景泰二年，城雷家站，移州及衛治於此。編里七，東至隆慶州界，土木驛四十里，南至山西蔚州界，美峪一百里，西至蔚州界，深井一百四十里，北至宣府界，泥河七十里，自州治至京師三百里，限五日，至南京三千七百二十五里。

衛 一領所五

保安衛 屬萬全都司領所五在州治西北

美峪守禦千戶所 屬萬全都司在衛治西

萬全都指揮使司

禹貢冀州之域，天文尾分野，領衛十五，所三，堡五。曰蔚州、隆慶、左右宣府、左右前萬全、左右永寧、懷安、懷來、保安、保安右、龍門、開平，領所七十，所三，曰興和、曰美峪、曰廣昌。其蔚州、隆慶、左右永寧、保安四衛、廣昌、美峪二所，散建於各州縣。

在萬全者衛十一、領所五十四所二、外一、東至四海治

三百三十里南至廣昌千戶所四百五十里西

至枳兒嶺一百六十里北至長峪口四十里自

都司至京師三百五十里至南京三千八百五

十里

宣府左衛 領所五

宣府右衛 領所五

宣府前衛 領所五 俱附郭

萬全左衛 領所五 在宣 城西六十里

萬全右衛 領所五 在宣府 城西八十里

懷安衛 領所五 在宣府城 西一百二十里

保安右衛 領所三 在懷安 衛城內東北

懷來衛 領所五 在宣府城 東南一百五十里

隆慶右衛 領所五 在懷來 衛城內東北

開平衛 領所五 在宣府 城東北三百里

龍門衛 領所六 在宣府城 東一百二十里

興和守禦千戶所 附郭

龍門守禦千戶所 屬龍門衛 在宣府城 東北二百四十里

長安嶺堡 在宣府城東北 一百四十里 鷓鴣堡 在宣府城東北 一百七十里

赤城堡 在宣府城東 北二百里 雲州堡 在宣府城東北 二百一十里

馬營堡 在宣府城東北二百六十里

遼東都指揮使司

禹貢冀青二州之域，舜分冀東北為幽州，即今廣寧以西之地，青東北為營州，即今廣寧以東之地，天文箕尾分野。本朝洪武四年置定遼都衛，八年改為遼東都指揮使司，十年革所屬州縣置衛。永樂七年復置安樂自在二州，今轄衛二十五，領所一百二十三。州二，東至鴨綠江五百六十里，西至山海關一千一十五里，南至旅

以廢州縣置衛所故特詳之

順海口七百三十里，北至開原三百四十里，自都司至京師一千七百里，至南京五千四百里。

定遼中衛 領所四，附郭 定遼左衛 領所三，附郭

定遼右衛 領所二，附郭 定遼前衛 領所四，附郭

定遼後衛 領所五，附郭 東寧衛 領所六，附郭

海州衛 領所五，在都司城

蓋州衛 領所四，在都司城

復州衛 領所四，在都司城

金州衛 領所五，在都司城南六百里



廣寧衛 領所五、在都司城

西四百二十里、

廣寧中衛 領所四、  
廣寧左衛 領所五、

廣寧右衛 領所三、以上三衛、俱在廣寧衛城內、

義州衛 領所五、在都司城

廣寧後屯衛 領所五、在義州衛城內、

廣寧中屯衛 領所六、在都司城

廣寧左屯衛 領所六、在故錦州城內、

廣寧右屯衛 領所五、在都司城

廣寧前屯衛 領所七、在都司城

寧遠衛 領所二、在都司城

瀋陽中衛 領所六、在都司城

鐵嶺衛 領所六、在都司城

三萬衛 領所八、在都司城

遼海衛 領所九、在開原城內、

安樂州

自在州

廣寧衛志卷之三  
占度載 皮二與一

武備志卷一百九十九  
 防風茅元儀輯  
 古度載  
 度二  
 方輿二  
 南直隸叙圖說  
 桂萼曰南直隸古揚州地南京卽六朝舊都也我  
 祖宗創業實基於此然江限南北古今特爲天險  
 周末時已有王氣秦始皇謂東南有天子氣江北  
 諸葛亮謂龍蟠虎踞眞帝王之都卽此地也  
 代前志卷一百九十九 古度載 度 方輿二

武備志卷一百九十九

防風茅元儀輯

古度載

度二

方輿二

南直隸叙圖說

桂萼曰南直隸古揚州地南京卽六朝舊都也我  
 祖宗創業實基於此然江限南北古今特爲天險  
 周末時已有王氣秦始皇謂東南有天子氣江北  
 諸葛亮謂龍蟠虎踞眞帝王之都卽此地也  
 代前志卷一百九十九 古度載 度 方輿二

則徐穎二州鳳陽府屬地跨中原瓜連數省並稱雄鎮

故淮安特建兵府漕運衙門守以文武重職雖職司轉

運亦示控扼之勢焉江南則安慶當長江委流西

控全楚江西湖廣俱楚地為江表門戶沿海兵戍本以備

倭而崇明常熟俱蘇州府屬縣之民間作弗靖與江洋一

帶出沒波濤肆行標劫者不可勝計故今江防海

備其重一也若廬州則民習游惰地不盡利鳳陽

習俗本同加以高墻留守之冗費故皆易以告饑

蘇蘇州松松江則田賦不均供億日困豐沛俱徐州屬縣之

間濁河泛濫幾淪魚鼈轉餉既艱民亦凋瘵蓋

患莫甚於斯者也徽州多山少田民逐末利風俗

用偷池州在山麓江滸軍民統理不一寇盜因以

竄匿鎮江則當京口之衝鑿山圍水海潮出沒上

田歲易處謂山田多荒白民勞甚矣

余懋衡曰南京東連三吳南引荆汝大江環遶淮

肥內固戰國時楚威王以其地有王氣埋金鎮之

故名金陵六朝迭相建都偏安江左我太祖奮身

混一遂定鼎為萬年根本之地至成祖肇遷北平

為行在，析而言之，江北則徐、賴二州，北跨中原，瓜連數省，并稱雄鎮，故淮安特建兵府，守以文武重職，亦示控阨之勢焉。江南則安慶當長江委流，而控全楚，為江表門戶，沿江兵戍，雖以備倭，而崇明、常熟與江洋一帶之民，出沒波濤，肆行劫掠，故江防當與海備並重。按應天賦重，役繁，蘇、松常均稱繁劇，至于歲遭水旱，時增軍餉，則三郡之通患也。太平、寧國、池州、安慶，民樸產瘠，事簡，鎮江當京口之衝，徽州多山少田，江以北廬為善地，揚衝而俗多，淮安轉漕煩劇，鳳陽地廣大荒，加以高墻留守，冗費，故不困賦而困役。徐、邳俗悍，水陸孔道，州邑疲敝，一望蕭然，不當以江北簡易例也。

山東界

雲南直隸形勢圖

東

抵北

界東山

河南界

占度

度

方輿二

日

西抵湖廣界

西南抵

界

東抵海

東南抵

大



徐州

淮安府

揚州府

鳳陽府

滁州

廬州府

和州

南京應天府

鎮江府

常州府

蘇州府

安慶府

太平府

寧國府

池州府

徽州府

廣德州

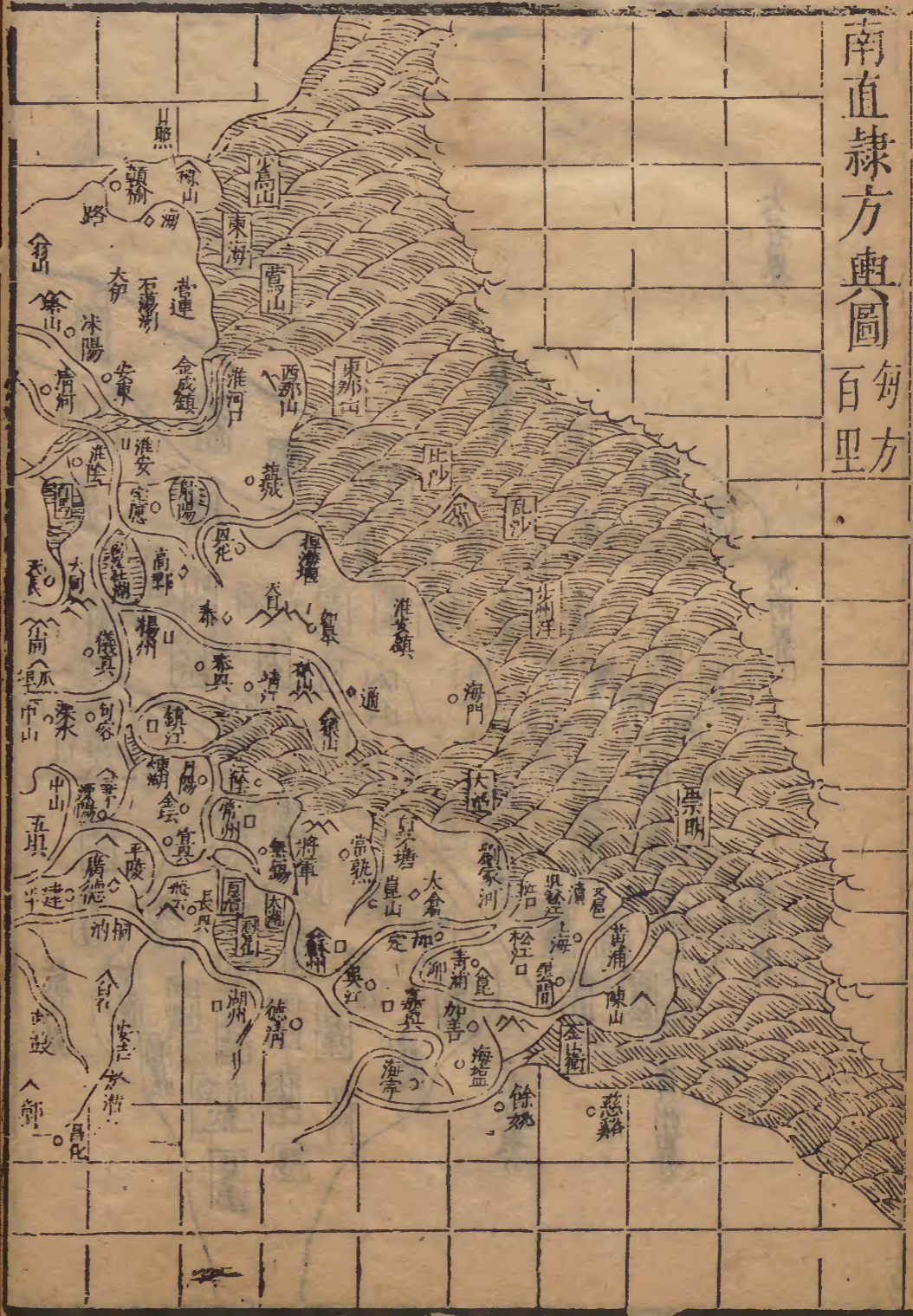
松江府

南直隸郡邑圖



武備志卷之六十一  
古度載度方輿二

南直隸方輿圖 每方百里



武備志卷之二十一 占度載 度方圖二

南直隸計府一十四曰應天曰鳳陽曰蘇州曰松江曰常州曰鎮江曰揚州曰淮安曰廬州曰安慶曰太平曰寧國曰池州曰徽州其所領州十三縣八十八又州四曰廣德曰和曰滁曰徐領縣八共爲府十四州十七縣九十六人戶洪武二十六年數一百九十一萬二千九百一十四弘治四年數一百五十一萬一千八百四十三萬曆六年數二百六萬九千六十七人口洪武二十六年數一千七十五萬五千九百三十八弘治四年數七百九十八萬三千五百一十九萬曆六年數一千五十九萬二千六百五十一夏稅洪武六年額麥九十九萬四百四十一石絹三萬二千九百九十九疋弘治十五年額麥九十四萬二千三百二石九斗四升二合三勺絹二萬五千七百七疋四十一丈九尺六寸三分六釐二毫麻布二千七十七疋二丈六尺六寸五分絲四百六十五斤一十五兩八錢八分五釐八毫鈔六千五百三十四錠一千四百三十文萬曆六年額麥九十四萬三千七百



九石一斗六升三合八勺絹三萬八千四百五十  
六疋四十一丈五尺二寸四分五釐麻布二千七  
十七疋二丈六尺六寸五分絲六千四百十斤三  
兩二錢五分七釐鈔七千六百五十九錠三貫一  
千五百八十七文秋糧洪武六年額米六百二十  
四萬三千七百七十九錢鈔五千六百四十四錠  
弘治十五年額米四百九十九萬九千九百五十  
二石六斗二升八合鈔二十四錠五千四百四十  
八貫八百十五文萬曆六年額米五百六萬八千  
一百五十五石五斗一升三勺鈔二十四錠一千  
六百七十三貫一百九十一文草料弘治十五年  
額五百一十二萬八千三百一十九包六十七斤  
七兩六錢六分萬曆六年額五百十三萬二千九  
百四十六包九十五斤四兩八錢而兩淮都轉鹽  
運使司則駐揚州焉其分司三曰泰州曰淮安曰  
通州洪武間歲辦鹽三十五萬二千五百七十六  
引一百斤弘治間歲改辦小引鹽七十萬五千一  
百八十引萬曆六年歲辦小引鹽如之歲解太倉

餘鹽銀六十萬兩其行鹽之地則應天寧國太平揚州鳳陽廬州安慶池州淮安九府滁和二州江西之南昌九江南康建昌臨江撫州袁州瑞州饒州九府湖廣之武昌黃州漢陽岳州荊州常德長沙衡州德安辰州承天鄖陽襄陽寶慶一十四府靖州一州河南之南陽汝寧二府開封所屬陳州一州而南京太僕寺駐滁州管備用馬七千五百匹中都留守司駐中都轄衛八領所四十又所一其餘衛所皆直隸焉亦有隸于河南都司者共在

京衛四十六領所三百一十二又所二在外衛二十五領所一百八十六又所一十在京官軍二萬八千九百餘員名在外官軍一十萬二千一百六十七員名召募軍兵七千一百四十九名

### 督撫監司

總理糧儲提督軍務兼巡撫應天等府地方一員徽安池兵備一員駐劄池州管轄池州安慶池州三府及新安建陽宣州安慶各衛所隄防江賊礦徒

寧太廣兵備一員，駐劄寧國，管轄寧國太平二府、廣德一州、句容等六縣。

蘇松兵備一員，駐劄太倉州，整飭蘇州松江二府兵備，兼理糧儲、水利、農務。

常鎮兵備一員，駐劄江陰縣，整飭鎮江常州二府兵備，兼理糧儲、水利、農務。

總理漕運兼提督軍務巡撫鳳陽等處兼管河道一員，

專管漕儲一員，駐劄淮安府，督理廬鳳淮揚四

府糧儲兼視河道。

疏理兩淮鹽法一員，駐劄淮安府。

潁州兵備一員，管理廬州鳳陽滁州地方衛所，

兼管江防事宜。

淮揚海防一員，駐劄泰州，整飭淮揚海防江洋，

仍分管揚州儀真高郵等衛、泰州鹽城通州等

所京操官軍。

徐州兵備一員，整飭徐宿州等處兵備，兼管淮

安府徐州及淮北衛所及淮安邳州大河徐州

沂州等衛、莒州東海西海等所、京操官軍、

鎮守將領

提督一員

狼山副總兵 嘉靖三十七年添設，駐劄通州，水路自瓜儀周家橋掘港，直抵廟溪。

雲梯關陸路自通太淮揚天長直抵鳳泗，各叅將守備把總等官悉聽節制。

鎮守一員

江南副總兵 舊係總兵官，駐劄福山港，復移駐鎮江，後復駐鎮江儀真兩處。嘉靖

八年裁革，十九年仍設，二十九年仍革，三十三年又設為副總兵官，駐金山衛。四十二年改駐吳淞，專管江南水陸兵馬。

守二員

徐州叅將 隆慶四年，自睢陳叅將改，所轄徐州武平曹濮睢陳等處地方兵，分為

營，徐州一營，宿州一營，歸德一營，糧運行，駐州以保運道，水合，駐宿州以防陸路，春駐歸

竊發。

金山叅將 舊以蘇松叅將，駐金山，防禦沿海，柘林青村南匯川沙一帶，後改遊擊，萬

曆二年改設，以劉家河叅將移駐。

遊擊將軍一員

劉家河 舊係叅將，駐金山，萬曆二年改設，以金山遊擊移駐，崇明。

守備六員

今添設揚州大營江北海防遊

今添設永生州叅將一員

擊三員  
兩軍門  
江南總  
鎮各設  
坐營一  
員狼山  
提督標  
下中軍  
一員崇  
明三江  
會口共  
把總二  
員而東  
海三員  
革其二  
劉家河  
已改遊  
擊不重

儀真 駐劄儀真江口專管  
江北備倭捕盜事務

安慶 二員俱舊設  
駐劄雷港

鹽城 舊係參將嘉靖四十三年改設  
無事駐劄邳州有事防守鹽城

泗州 嘉靖三十七年添設萬曆  
二年令專一防護陵寢

掘港 舊係把總嘉靖  
三十六年改設

楊舍 舊設革萬曆十三  
年復設哨守海口

鳳陽軍門中軍官一員 嘉靖四十年添  
設駐劄淮安

把總十三員

川沙堡 嘉靖三十九年添設撥  
金山衛千戶一員防守

柘林堡 嘉靖三十九年添設撥  
金山衛千戶一員防守

劉家河 嘉靖三十二年添設

吳淞江 嘉靖三十二年添設

荻港 萬曆三年添設統建陽  
一衛以上俱駐劄本處

京口圖山 嘉靖三十五年添設

福山港

周家橋

東海 三員俱嘉靖三十三年  
年添設俱駐劄本處

大河口 嘉靖三十七年添設以  
鹽城把總移駐於此

占度載 度 方輿二

狼山水兵 嘉靖三十九年添設

遊兵 萬曆三年添設駐劄上新河自浪山至圖山與通泰合兵

中平鎮 萬曆七年添設

以下俱會典不載附見於此

中都領班都司四員

春班二員

秋班二員

提督漕運鎮守淮安總兵官一員

運糧把總十三員

浙東一員

浙西一員

湖廣一員

江西一員

山東一員

江北二員

廣洋一員

上江一員

下江一員

南京錦衣衛一員

南京旗手衛一員

中都留守一員

應天府

禹貢揚州之域天文斗分野領縣八東至鎮江府丹徒縣界一百三十里西至和州界八十里南至太平府當塗縣界八十五里北至揚州府儀真縣界一百五十里自府治至京師三十四百四十五里限四十口

上元縣

編里二百有二附郭

江寧縣

編里一百有五附郭

句容縣

編里二百有五在府城東九十里

溧陽縣

編里二百二十六在府城東南二百四十里

溧水縣

編里二百三十二在府城東八十五里

江浦縣

編里二十在府城西四十里

六合縣

編里一十六有半在府城西北一百三十里

高淳縣

新設

在京衛

四十六領所三百一十二所二

式前必卷九十一 占度載 度 方輿二 十四

錦衣衛 領所一十六

府軍衛 領所七

府軍右衛 領所六

虎賁左衛 領所七

羽林右衛 領所七

濟川衛 領所五

金吾右衛 領所八

金吾後衛 領所六

孝陵衛 領所五、以上十七衛、俱親軍、

旗手衛 領所六

府軍左衛 領所七

府軍後衛 領所六

羽林左衛 領所六

羽林前衛 領所七

金吾左衛 領所八

金吾前衛 領所七

江淮衛 領所五

留守左衛 領所七

留守中衛 領所七

留守後衛 領所六

龍虎左衛 領所五

虎賁右衛 領所七

瀋陽左衛 領所五

水軍左衛 領所八

武德衛 領所六

龍江左衛 領所八

留守右衛 領所六

留守前衛 領所八

龍虎衛 領所六

江陰衛 領所七

鎮南衛 領所七

應天衛 領所七

水軍右衛 領所七

廣武衛 領所五

龍江右衛 領所五



豹韜衛 領所六

豹韜左衛 領所六

驍騎右衛 領所六

神策衛 領所六

天策衛 領所二

和陽衛 領所六

龍驤衛 領所七

興武衛 領所七

廣洋衛 領所六

鷹揚衛 領所七

橫海衛 領所六以上二十九衛領所一百八十三衛領所一十五亦隸南京五府設別苑

犧牲千戶所 親軍

牧馬千戶所 隸中府

關三

大勝關 在府城南十里

龍江關 在儀鳳門外

石灰山關 在石灰山

鳳陽府

禹貢揚州之域天文斗分野領州五縣十三東至揚州府寶應縣界四百里西至河南開封府項城縣界五百九十里南至廬州府合肥縣界一百五十里北至徐州蕭縣界三百二十三里自府治至京師二千里限三十日至南京三百三十里

壽州 領縣二、編里四十、在府西一百八十里、

泗州 領縣二、編里四十五、在府東二百一十里、

宿州 領縣一、編里四十一、在府西北二百三十三里、

潁州 領縣二、編里四十一、在府西四百四十里、

亳州 編里三十二、

鳳陽縣 編里三十、附郭、

臨淮縣 編里四十九、在府東北二十里、

懷遠縣 編里四十八、在府西、

定遠縣 編里三十三、在府南九十里、

五河縣 編里二十五、在府東北一百一十里、

虹縣 編里二十九、在府東北二百五十里、

霍丘縣 屬壽州、編里二十六、在州城西一百二十里、

蒙城縣 屬壽州、編里十九、在州城北一百八十里、

盱眙縣 屬泗州、編里二十、在州城南七十里、

天長縣 屬泗州、編里十三、在州城東南一百五十七里、

靈璧縣 屬宿州、編里四十一、在州城東一百二十里、

潁上縣 屬潁州、編里十二、在州城東一百二十里、

太和縣 屬潁州、編里三十、在州城西北八十里、

司一轄衛八領所衛十五領所八十一內二屬南

一屬河所二屬中都留守司一屬河南都司

中都留守司轄衛八曰鳳陽曰鳳陽中曰鳳陽

長淮曰懷遠領所四十又

壽州衛領所五在泗州衛領所九在

宿州衛領所七在武平衛領所五在

英武衛屬南京左府領所五

飛熊衛屬南京前府領所五在

鳳陽衛屬中都留守司

鳳陽中衛屬中都留守司

鳳陽右衛屬中都留守司

皇陵衛屬中都留守司

留守左衛屬中都留守司

留守中衛屬中都留守司

長淮衛屬中都留守司懷遠衛屬中都留守司

賴川衛屬河南都司領所

洪塘湖屯田千戶所屬中都

穎上守禦千戶所屬河南都司

古渡軍 度 方輿二

寨一鎮一

連珠寨 在壽州城北五里

銅城鎮 在天長縣西北四十五里

蘇州府

禹貢揚州之域天文斗牛分野領州一縣七東至東沙海岸三百一十四里西至常州府宜興縣界一百里南至浙江嘉興府秀水縣界九十四里北至揚州府通州界一百五十里自府治至京師三千六百里限四十九日至南京五百八十八里

太倉州 領縣新設

吳縣 編里五百一十二附郭

長洲縣 編里七百四十一附郭

崑山縣 編里四百九十一在府城東七十里

常熟縣 編里六百四十四在府城北八十里

吳江縣 編里五百四十九在府城南四十里

嘉定縣 編里七百三十四在府城東一百四十里

崇明縣 屬太倉州編里一百一十四在府城東三百一十四里

衛 三領所 一十四所

蘇州衛 領所四

太倉衛 領所五

鎮海衛 領所五

吳淞守禦千戶所

崇明守禦千戶所

松江府

禹貢揚州之域，天文斗牛分野，領縣三，東至海岸，西至蘇州府長洲縣界六十里，南至海岸七十里，北至蘇州府崑山縣界八十里，自府治至京師三千八百二十五里，限五十二日，至南京八百里。

華亭縣

有四縣郭

上海縣

編里六百三十一，在府城東北九十里

青浦縣

新設

衛 一、領所三

金山衛

領所五，在府城東南七十二里

松江守禦千戶所

青村守禦千戶所

在府城東八十里

南漕嘴守禦千戶所

在上海縣東南六十里

常州府

禹貢揚州之域，天文斗分野，領縣五，東至浙江

湖州府長興縣界二百里西至鎮江府丹陽縣界五十五里南至應天府溧陽縣界一百八十里北至揚州府泰興縣界六十里自府治至京師三千三百八十里限四十五日至南京三百六十里

武進縣 編里四百三十四附郭

無錫縣 編里四百有二在府城東北九十里

江陰縣 編里四百二十九在府城西北九十里

宜興縣 編里三百四十七在府城南一百二十里

靖江縣 編里五十五

鎮江府

禹貢揚州之域天文斗分野領縣三東至常州府宜興縣界七十五里西至應天府句容縣界四十五里南至常州府武進縣界一百一十七里北至揚子江二里自府治至京師三千二百里限四日至南京一百八十里

丹徒縣 編里二百七十附郭

丹陽縣 編里一百六十四在府城東六十四里

金壇縣 編里三十六、在府城東南一百三十里、

衛 一、領所六、

鎮江衛 領所六、

揚州府

禹貢揚州之域、天文斗牛分野、領州三、縣七、東至海三百六十里、南至江六十五里、西至應天府六合縣界一百二十里、北至淮安府山陽縣界二百八十里、自府治至京師三千一百二十五里、限三十九日至南京三百三十里、

高郵州 領縣二、編里八十、在府城北一百二十里、

泰州 領縣一、編里一百七十八、在府城東一百二十里、

通州 領縣一、編里十七、在府城東四百里、

江都縣 編里一百一十八、附郭、

儀真縣 編里一十四、在府城西七十五里、

泰興縣 編里一百一十一、在府城東南一百四十里、

興化縣 編里七十二、在府城東一百二十里、

寶應縣 編里三十、在府城北一百二十里、

如臯縣 編里四十二、在府城東一百四十五里、

海門縣 屬通州編里三十九、在州城東四十里、

衛 三領所 一十五所

揚州衛 領所五、在府治、

儀真衛 領所五、在縣治、

高郵衛 領所五、在州治、

興化守禦千戶所 在縣治、

泰州守禦千戶所 在州治、

通州守禦千戶所 在州治、

鎮 三

瓜州鎮 在府城南、四十五里、

宜陵鎮 在府城北、六十里、

北阿鎮 在高郵州城外九十里、

淮安府

禹貢揚州之域天文斗牛分野領州二縣九

至海岸二百三十里西至鳳陽府虹縣界三百

一十里南至揚州府寶應縣界六十里北至山

東青州府莒州界四百五十里自府治至京師

二千一十里限三十日至南京五百里

海州 領縣一、編里九十三、在府城北三百七十里、

邳州 領縣二、編里四十七、在府城西北四百五十里、

山陽縣 編里一百、有一附郭、

鹽城縣 編里七十一、在府城東南二百三十里



清河縣 編里三十六在府城西五十里

桃源縣 編里四十三在府城西北一百六十里

沐陽縣 編里六十七在府城北一百七十里

安東縣 編里四十九在府城東北九十里

贛榆縣 屬海州編里五十六在州城北一百一十里

宿遷縣 屬邳州編里五十四在州城南一百二十里

睢寧縣 屬邳州編里二十六在州城南六十里

衛 三領所 一十九所

淮安衛 領所六在府治

大河衛 領所八在府治東北

邳州衛 領所五在州治

海州守禦千戶所 在州治

東海守禦千戶所 在安鹽城守禦千戶所 在縣治

廬州府

禹貢揚州之域天文斗牛分野領州二縣六東

至和州含山縣界一百九十里西至河南汝寧

府固始縣界三百五十里南至安慶府桐城縣

界一百八十里北至鳳陽府定遠縣界一百八

十里自府治至京師三千六百七十七里限三

十五日自南京五百一十里

無為州

領縣一、編里四十九、在府城東南、二百八十里、

六安州

領縣二、編里七十、在府城西、一百八十里、

合肥縣

編里六十、四附郭、

舒城縣

編里四十五、在府城西南、一百二十里、

廬江縣

編里一百一十九、在府城南、一百八十里、

巢縣

屬無為州、編里二十、在府城北、九十里、

英山縣

屬六安州、編里二十七、在州城西南、四百里、

霍山縣

屬六安州、新設、

衛

二、領所

廬州衛

領所五、在府治東、

關

四寨二鎮三

六安衛

領所五、在州治東、

冷水關

在廬江縣西、三十里、

北峽關

在舒城縣南、四十五里、

東關

在巢縣南、四十里、

西關

在巢縣東、南三十里、

石索山寨

龍眠山寨

俱在舒城縣、

九井鎮

桃城鎮

俱在舒城縣、北二十五里、

清水鎮

在故梁縣北、六十里、

安慶府

禹貢揚州之域、天文斗分野、領縣六、東至廬州

府無為州界三百七十里西至湖廣黃州府黃  
梅縣界二百一十里南至池州府東流縣界五  
里北至廬州府舒城縣界二百一十里自府治  
至京師四千一百八十五里限五十日至南京  
七百四十五里

懷寧縣 編里四十  
三、附郭、

桐城縣 編里五十六、在府城  
東北一百五十里、

潛山縣 編里七十二、在府城  
西北一百四十里、

太湖縣 編里六十五、在府  
城西二百三十里、

宿松縣 編里四十六、在府城  
西南二百七十里、

望江縣 編里二十、在府城  
西南一百一十里、

衛 一、領  
所五、

安慶衛 領所  
五、

關

海門第一關 在小  
孤山、

太平府

禹貢揚州之域、天文斗分野、領縣三、東至應天  
府溧水縣界一百一十里、西至和州界三十里、

南至寧國府宣城縣界七十里、北至應天府江寧縣界五十里、自府治至京師三千五百九十里、限四十三日、至南京一百五十里、

當塗縣

編里一百六十九、附郭、

蕪湖縣

編里三十八、在府城西南六十五里、

繁昌縣

編里一十二、在府城西一百五里、

衛

一、領所五、

建陽衛

領所五、

寧國府

禹貢揚州之域、天文斗分野、領縣六、東至廣德州、建平縣界六十里、西至池州府青陽縣界一百六十里、南至徽州府績溪縣界二百二十里、北至太平府當塗縣界一百五里、自府治至京師四千一十五里、限四十五日、至南京四百二十里、

宣城縣

編里二百一十七、附郭、

寧國縣

編里六十六、在府城東南一百五里、

涇縣

編里六十四、在府城南一百五里、

太平縣 編里一十九在府城西南二百四十里

旌德縣 編里四十一在府城南二百四十五里

南陵縣 編里八十八在府城西一百五里

衛 一領 所五

宣州衛 領所五 新設

池州府

禹貢揚州之域天文斗牛分野領縣六東至寧

國府南陵縣界一百四十里西至江西九江府

彭澤縣界一百四十里南至徽州府祁門縣界

一百九十里北至安慶府桐城縣界三十里

府治至京師四千五百里限四十六日至南

六百里

貴池縣 編里三十 七附郭

青陽縣 編里一十六在府城東八十里

銅陵縣 編里一十六在府城東北一百二十里

石埭縣 編里一十三在府城東南一百六十里

建德縣 編里九 在府城西南一百八十里

東流縣 編里七 在府城西一百八十里

占度載 度 方輿二 三

徽州府

禹貢揚州之域、天文斗分野、領縣六、東至浙江、  
 杭州府昌化縣界一百二十里、西至江西饒州  
 府浮梁縣界二百七十里、南至浙江衢州府開  
 化縣界一百八十里、北至寧國府太平縣界一  
 百七十里、自府治至京師四千里、限五十二日、  
 至南京七百二十里

歙縣 編里二百一十五、附郭

休寧縣 編里二百有五、在府城北六十五里

婺源縣 編里一百六十四、在府城西南二百里

祁門縣 編里四十六、在府城西一百八十里

黟縣 編里二十四、在府城西一百五十里

績溪縣 編里二十五、在府城東北六十里

衛

新安衛 領所四、在府治東南

廣德州

禹貢揚州之域、天文斗分野、編里二百四十三、  
 領縣一、東至浙江湖州府長興縣界三十里、西

至寧國府宣城縣界一百里南至湖州府安吉州界六十里北至應天府溧陽縣界七十里自州治至京師三千七百五十五里限四十六日，至南京五百里。

建平縣 編里一百一十四在州城西北九十里

關一

苦嶺關 在州城南六十里

和州

禹貢揚州之域天文斗分野編里四十一領縣

一東至應天府江浦縣界六十里西至廬州

巢縣界一百一十里南至廬州府無為州界九

十里北至滁州界一百一十里自州治至京師

三千二百八十里限三十六日至南京一百二

十里

含山縣 編里一十八在州城西五十里

衛一 屬南京左府領所五

潘陽右衛 領所五屬南京左府在州治東

關二

武備志卷之二十一 占度載 度方輿二

東關 在縣西南  
七十里

石湖關 在州  
境

滁州

禹貢揚州之域，天文斗分野，編里三十，領縣二，東至應天府六合縣界七十里，西至鳳陽府定遠縣界七十里，南至和州界七十里，北至泗州盱眙縣界一百三十里，自州治至京師三千二百五里，限三十六日，至南京一百二十里，全椒縣 編里一十二，在州城南五十里，來安縣 編里七，在州城北三十五里。

行所五

滁州衛 領所  
五

關

清流關 在州城西  
南二十里

徐州

禹貢揚州之域，天文房心分野，編里一百一十三，領縣四，東至淮安府邳州界一百一十里，至河南歸德府虞城縣界二百三十里，南至鳳陽府宿州界九十里，北至山東兗州府滕縣界



一百二十里自州治至京師二千里限二十七

日至南京一千里

蕭縣編里四十二在

碭山縣編里二十五在州城西一百七十里

豐縣編里一百一十九在州城西北一百一十里

沛縣編里二百六在州城西北一百八十里

衛二領所一十二

徐州衛領所七在州治東

徐州左衛領所五在州治西

武備志卷一百九十

備志卷一百九十一

防風茅元儀輯

占度載

度三

方輿三

浙江叙圖說

桂萼曰浙江古揚州地崇山巨浸所在限隔然嘉

與湖州與江淮相表裏嚴州衢州以徽直隸徽饒

江西饒為鄆郭左信郡江西廣右閩關在福建大

武備志卷一百九十一占度載度方輿三

海東蟠繞出淮淮揚州之境斯固四通八達之區

也安吉長興安吉州長興縣俱湖州府屬以西本山越巢窟界

在廣德南直隸州之間上無兼轄之司訟訐繁興頗號

難治嘉湖寧寧波紹興四郡則震澤今太湖是東海之所

經也湖衝淤壅大遺三農之害而鹽徒嘉湖易通舟楫故私

多鹽尤之患次之處州之民多依山盜礦動至數千

持之則激緩復馳縱慶元處州屬縣松溪福建屬縣與處州接界

一帶歲被侵暴溫州溫州台州並海而南信宿達于福

寧福建屬州估客良便之然不能不防他寇也若倭夷

奉珍入貢則風帆直指寧波突至倏來黠詐叵測

先事而備其在定海寧波屬縣即夷舟所從入乎

余懋衡曰兩浙之地地脉本婺源之浙嶺浙源之

水東流百折至杭州為浙江旁一支滙為西湖故

嘉湖與江淮相表裏嚴衢以徽饒為廓廓左信都

右閩關東蟠繞出淮揚之境安吉長興以西本山

越巢穴界在廣德之間上無兼轄之司訟獄繁興

號稱難治嘉湖寧紹四郡則震澤東海之所經也

湖衝淤壅大遺三農之害溫台竝海而南信宿可

達福寧估客良便之然不能不防他盜也若倭夷奉珍入貢則風帆直至寧波大抵嘉湖杭地饒多利俗尚紛華賦役不均逋負日多救弊補偏誠為急務處州依山盜礦且與衢嚴徽州之寇聯踪哨聚時肆標掠義烏民俗獷悍竄名兵籍散無所歸恐生他釁先事預籌不可不加之意也

余想當日兩浙之世此州之民其苦甚矣  
其苦而備其亦苦矣  
奉廷人竟似此則其苦甚矣

南直隸界

浙江形勢圖

東抵海岸

東南抵

北抵

浙杭州

南抵

北抵

南直隸界

西抵南直隸界

西南抵

武備志卷之九十一 占度載 度方輿三



浙江郡邑圖

正作志卷三十一

四



五

五

浙江方輿圖

每方百里

故昌縣 灌門海



浙江計府一十一曰杭州曰嘉興曰湖州曰嚴州  
 曰金華曰衢州曰處州曰紹興曰寧波曰台州曰  
 溫州其所領州一縣七十五人戶洪武二十六年  
 數二百一十三萬八千二百二十五弘治四年數  
 一百五十萬三千一百二十四萬曆六年數一百  
 五十四萬二千四百八十八人口洪武二十六年數一  
 千四十八萬七千五百六十七弘治四年數五百  
 三十萬五千八百四十三萬曆六年數五百一十  
 五萬三千五百五十六夏稅洪武二十六年額米麥四百七  
 十一萬二千九百石絹二十八萬八千四百八十  
 七疋錢鈔三萬九千八百錠弘治十五年額麥一  
 十五萬二千七百七十二石九斗三升八合五勺  
 絹三千五百一十四疋五尺九寸三分八釐絲綿  
 并荒絲一十六萬八千八百七十六斤五兩七錢  
 二分鈔三萬二千五百五十三錠八百四十五文  
 五分萬曆六年額麥一十五萬二千八百六十三  
 石七斗三升四合八勺絹三千五百十四疋一丈  
 一尺七寸七分絲綿并荒絲一十三萬三百五十

八斤十兩九錢三分鈔三萬二千五百八十八錠  
三貫六百二十八文二分秋糧洪武二十六年額  
米二百六十六萬七千二百七石絹五十九疋錢  
鈔八十六錠弘治十五年額米二百三十五萬七  
千五百二十六石七斗一合九勺絹五十九疋二  
丈九尺八寸麻布二疋六尺苧布七疋一尺絲一  
百三十八斤八兩七錢五分六釐鈔一萬八千七  
百四十錠四貫一十文五分萬曆六年額米二百  
三十六萬九千七百六十四石四升四合絹五十  
九疋二丈九尺八寸麻布二疋六尺苧布七疋一  
丈絲一百三十八斤八兩七錢五分六釐鈔一萬  
八千七百七十九錠一貫五文草料弘治十五年  
額八十七萬四千三百九十一包八斤二兩三錢  
萬曆六年額八十七萬四千四百九十一包一十  
一斤一十四兩三錢而兩浙都轉鹽運使司則駐  
杭州焉其分司四曰嘉興曰松江曰寧紹曰溫台  
洪武間歲辦鹽二十二萬四百五十七引二百斤  
弘治間歲改辦小引鹽四十四萬四千七百六十



九引一百四十九斤二兩萬曆六年歲辦小引鹽四十四萬四千七百六十九引一百四十九斤歲解太倉餘鹽銀一十四萬其行鹽地方自浙江而外有南直隸之蘇州常州鎮江松江徽州五府廣德一州江西之廣信府舊有市舶提舉司今不設其都指揮使司所轄共衛十六領所八十二又所三十四直隸所一共為衛十六所一百一十七兵壯原額一十三萬一百八十八員名見在七萬八千一百一十二員名

督撫監司

提督軍務巡撫浙江地方一員

督糧道一員管通省稅糧漕務

管通省清軍驛傳及監軍事務一員

提督通省學校一員

水利道一員管通省水利屯田鹽法事務

分守浙西道一員駐劄湖州府轄杭州嘉興及

本府

分守寧紹台道一員駐劄紹興府

分守金衢嚴道一員駐劄金華府

分守溫處道一員駐劄處州府

杭嚴兵備一員駐劄杭州分巡杭州嚴州二府

兼管兵備及前後二衛軍兵各府縣壯一併團

練督捕水陸盜賊

金衢兵備一員駐劄衢州府整飭金華衢州二

府兵備兼理分巡

嘉湖兵備一員駐劄嘉興分巡嘉興湖州二府

兼管兵備

海道一員駐劄寧波巡海兼理寧紹兵備經

沿海衛所管理水陸兵糧

台州兵備一員駐劄台州分巡寧波紹興台州

三府兼提督採練

溫處兵備一員駐劄溫州整飭溫州處州二府

兵備兼管分巡管理遂松龍三縣

守鎮將領

鎮守一員

總兵官 嘉靖三十四年設總理浙直海防三十五年改鎮守浙直四十二年改為鎮守

武備志卷三 占度載 度方輿三

十

浙江舊駐定海縣今移駐省城

分守四員

杭嘉湖參將 嘉靖三十二年添設杭嘉參將三十四年改為嘉湖參將三十五年

改設專駐海鹽所屬海寧把總

寧紹參將 嘉靖三十一年添設寧紹台參將三十九年改設駐舟山所屬定海臨觀

昌國三把總

溫處參將 嘉靖三十五年添設駐剡溫州所屬金盤把總

台金嚴參將 嘉靖三十九年添設駐剡松海所屬松海把總

游擊將官二員

軍門標下左營 舊有標下游擊萬曆二年改八年革十年復設

軍門標下右營 嘉靖三十九年添設坐營中軍都司萬曆二年改設

總捕都司一員 嘉靖四十五年添設駐剡衢州

把總七員 舊有紹興一員萬曆八年革

定海總兵下 萬曆十年設晉遊哨兵船

昌國 嘉靖三十六年添設

松海 此下俱嘉靖三十六年添設

定海

金盤

標下有 坐營都 一員

海寧

臨觀

杭州府

禹貢揚州之域，天文斗分野，領縣九。東至赭山，海口六十里，西至嚴州府桐廬縣界一百三十里，南至紹興府蕭山縣界四十五里，北至湖州府德清縣界四十五里。自府治至京師四千里，二百里，限五十二日至南京九百里。

錢塘縣

編里一百六十一，附郭。

仁和縣

編里三百七十三，附郭。

富陽縣

編里七十五，在府城西九十里。

海寧縣

編里四百八十四，在府城東一百二十里。

餘杭縣

編里七十一，在府城西北七十里。

臨安縣

編里四十六，有半，在府城西一百里。

於潛縣

編里九有半，在府城西一百七十里。

新城縣

編里十二，在府城西一百四十里。

昌化縣

編里九，在府城西二百一十里。

衛二，領所一。

武備志卷五十一 占度載 度方輿三

杭州前衛 領所五

杭州右衛 領所五俱在都司前

海寧守禦千戶所 在海寧縣東

嘉興府

禹貢揚州之域、天文斗分野、領縣七、東至直隸松江府華亭縣界五十里、西至杭州府仁和縣界一百里、南至海八十三里、北至直隸蘇州府吳江縣界一十七里、自府治至京師四千一百里、限五十日至南京七百三十八里。

嘉興縣 編里三百八十一、附郭

秀水縣 編里二百三十、附郭

嘉善縣 編里一百八十六、在府城東三十六里

海鹽縣 編里一百六十、在府東南八十里

平湖縣 編里一百二十一、在府東五十四里

崇德縣 編里二百有七、在府城西南九十里

桐鄉縣 編里一百七十八、在府城西六十里

衛 一、領所五

海寧衛 領所五、在海鹽縣治西

守禦激浦千戶所 在海鹽縣南三十六里

守禦乍浦千戶所 在海鹽縣東北三十六里

直隸守禦嘉興中左千戶所 在府治北

### 湖州府

禹貢揚州之域天文斗牛分野領州一縣六東

至蘇州府吳江縣界六十里西至直隸廣德州

界一百三十里南至杭州府仁和縣界一百二

十里北至蘇州府吳縣界一十八里自府治至

京師四千三百里限五十二日至南京七百二

### 十里

安吉州 領縣一編里九十三在府城西一百二十里

烏程縣 編里二百六十十七附郭

歸安縣 編里三百有九附郭

長興縣 編里二百五十七在府城西七十里

德清縣 編里二百五十七在府城南九十里

武康縣 編里六十三在府城南一百七十里

孝豐縣 屬安吉州新設

所

湖州守禦千戶所 在府治東

嚴州府

禹貢揚州之域天文牛女分野領縣六東至杭州府富陽縣界二百里西至直隸徽州府歙縣界二百三十里南至金華府蘭溪縣界五十里北至杭州府於潛縣界一百二十里自府治至京師四千四百二十八里限五十八日至南京一千一百七十里

建德縣 編里八十附郭

淳安縣 編里八十一在府城西一百六十里

桐廬縣 編里五十三在府城東一百里

遂安縣 編里五十七在府城西一百八十里

壽昌縣 編里二十九在府城西南九十里

分水縣 編里一十七在府城東北一百五十五里

所

嚴州守禦千戶所 在府東南

金華府

禹貢揚州之域天文牛女分野領縣八東至六百

州府天台縣界二百九十八里西至衢州府龍游縣界九十里南至處州府縉雲縣界一百八十六里北至嚴州府建德縣界一百一十里自府治至京師四千五百八十八里限六十四日，至南京一千二百三十里。

金華縣 編里二百有五附郭

蘭谿縣 編里二百六十九在府城西五十里

東陽縣 編里二百有二在府城東一百三十里

義烏縣 編里一百四十五在府城東一百一十里

永康縣 編里一百二十三在府城東南一百一十里

武義縣 編里九十三在府城西南八十五里

浦江縣 編里二百有二三在府城東北一百二十里

湯溪縣 編里一十四

所一

金華守禦千戶所 在府治東

衢州府

禹貢揚州之域天文牛女分野領縣五東至金華府蘭谿縣界一百二十二里西至江西廣信



府玉山縣界一百一十五里南至福建建寧府  
浦城縣界二百一十里北至嚴州府遂安縣界  
九十五里自府治至京師四千六百四十里限  
六十七日至南京一千五百七十里

西安縣 編里一百六十五附郭

龍游縣 編里二百一十二在府城東七十里

常山縣 編里一百有五在府城西八十里

江山縣 編里一百二十七在府城西南七十五里

開化縣 編里一百六十在府城西北二百里

所

衢州守禦千戶所 在府治西

關

仙霞關 在江山縣南一百里抵福建界為入閩咽喉之地

處州府

禹貢揚州之域天文斗牛分野領縣十東至台州府仙居縣界一百一十里西至衢州府江山縣界一百六十五里南至温州府瑞安縣界三百五十里北至金華府永康縣界一百二十里

自府治至京師四千五百八十里限七十日至  
南京一千三百三十里

麗水縣 編里一百一十五附郭

青田縣 編里一百六十六在府城東南一百五十里

縉雲縣 編里一百有八在府城東北八十里

松陽縣 編里一百有六在府城西一百二十里

遂昌縣 編里六十四在府城西北一百九十里

龍泉縣 編里一百六十六在府城西南二百四十里

慶元縣 編里五十九在府城西南二百四十里

雲和縣 編里五十九在府城西一百一十里

宣平縣 編里六十在府城北一百二十里

景寧縣 編里六十六在府城南一百二十里

衛 一領所五

處州衛 領所五在府治南

紹興府

禹貢揚州之域天文牛女分野領縣八東至寧波府慈谿縣界二百里西至杭州府富陽縣界一百三十五里南至金華府東陽縣界二百五

十里北至海口三十里自府治至京師四千六百五十八里限五十六日至南京一千二百一十三里

山陰縣 編里二百一十五附郭

會稽縣 編里一百三十一附郭

蕭山縣 編里一百四十二在府城西北九十三里

諸暨縣 編里一百七十五在府城南一百二十里

餘姚縣 編里三百有一在府城東一百八十里

上虞縣 編里一百八十四在府城東一百二十里

嵊縣 編里九十九在府城東南一百八十里

新昌縣 編里三十在府城東南二百二十里

衛 二領所 三

紹興衛 領所五在府治東

臨山衛 領所五在餘姚縣西北

三江守禦千戶所 在山陰縣東

瀝海守禦千戶所 在會稽縣東北

三山守禦千戶所 在餘杭縣東北

寧波府

武備志卷一百九十二 占度載 度 方輿三

禹貢揚州之域、天文牛女分野、領縣五、東至海岸一百四里、南至紹興府餘姚縣界一百二十里、南至台州府寧海縣界一百四十六里、北至慈谿縣界海岸六十二里、自府治至京師四千六百四十里、限六十一日、至南京一千三百八十五里、

鄞縣 編里四百五十一、附郭、

慈谿縣 編里二百有八、在府城西北六十里、

奉化縣 編里一百四十九、在府城南八十里、

定海縣 編里九十六、在府城東六十五里、

象山縣 編里三十二、在府城東南二百七十里、

衛 四、領所 二十二、所 十

寧波衛 領所五、在府治南、

定海衛 領所七、在定海縣

觀海衛 領所五、在府城西一百五十里、

昌國衛 領所五、在府城南三百五十里、

定海後千戶所 在定海縣東南九十里、

定海中中千戶所 在定海縣東北、

定海中左千戶所 在定海縣東北

大嵩守禦千戶所 在定海縣東南二百三十里

霽衢守禦千戶所 在定海縣東南一百二十里

石浦守禦千戶所 在府城南三百七十里

石浦守禦後千戶所 在府城南三百七十里

龍山守禦千戶所 在府城北七十里

爵溪守禦千戶所 在府城南二百七十里

錢倉守禦千戶所 在府城南二百六十里

台州府

禹貢揚州之域天文牛女分野領縣六東至海

岸一百八十里西至處州府縉雲縣界二百

十九里南至溫州府樂清縣界一百三十九里

北至紹興府新昌縣界一百四十五里自府治

至京師五千七百七十八里限七十一日至南

京一千八百三十三里

臨海縣 編里一百七十三附郭

黃巖縣 編里八十六在府城東南六十里

天台縣 編里三十八在府城北九十里

仙居縣 編里八十八在府城西九十里

寧海縣 編里一百有四在府城東北一百八十里

太平縣 編里五十六

衛 三領所 十五、屬衛

台州衛 領所五、在府治西

海門衛 領所五、在府城東九十里

松門衛 領所五、在府城東一百八十里

新河千戶所 在海門衛南五十里

桃渚千戶所 在海門衛東北五十里

健跳千戶所 在海門衛城東北一百一十里

隘頑千戶所 在松門衛城南六十里

楚門千戶所 在松門衛城南一百一十里

前千戶所 屬海門衛、在海門衛城北七里

溫州府

禹貢揚州之域、天文牛女分野、領縣五、東至海岸九十里、西至處州府青田縣界九十里、南至福建福州府福寧縣界四百九十里、北至台州府黃巖縣界三百三十里、自府治至京師五千

三十一

三十一

八百四十里限七十七日至南京一千八百九十里

永嘉縣 編里八十 四附郭

瑞安縣 編里一百三十八 在府城南六十里

樂清縣 編里一百六十八 在府城東北六十里

平陽縣 編里二百三十六 在府城西南一百五十五里

泰順縣 編里一百一十八 在府城西南三百七十里

衛 三領所 十五

温州衛 領所五 在府治東

金鄉衛 領所五 在平陽南七十里

盤石衛 領所五 在樂清縣西六十里

平陽守禦千戶所 在平陽縣治西

瑞安守禦千戶所 在瑞安縣治東南

海安守禦千戶所 在瑞安縣東

蒲門守禦千戶所 在平陽縣南

壯士守禦千戶所 在平陽縣東北

沙園守禦千戶所 在瑞安縣東南

蒲岐守禦千戶所 在樂清縣南

武備志卷之三十一 古 度 方輿

寧村守禦千戶所 在永嘉縣東

武備志卷一百九十二

防風茅元儀輯

占度載

度

方輿 四

江西叙圖說

桂萼曰江西古揚州地當吳

南直

楚

湖廣

閩

福建

之交險阻既分形勢自弱安危輕重常視四方若

保境和民則九江獨據上流牽制沿江州郡且密



邇南康濱臨巨湖鄱陽湖盜舟四出不可無備南安

贛州之間則汀漳汀州漳州俱屬府雄韶南雄韶州俱屬府

諸山會焉連州跨境林谷茂密盜賊之興斯為淵

藪故設巡撫重職提師以臨之袁州地逼長沙湖廣

屬通民客戶頗難譏察而南昌建昌饒州宗室固

在民疲供億視臨臨江吉安瑞瑞吉安瑞州信廣撫州諸郡殆

有加焉故凡江西之民樸質儉苦有憂勤之思弘

治以來賦役漸繁土著之民少壯者多不務穡事

出營四方至棄妻子不顧而禮俗日壞惡少間出

矣

方輿勝略曰洪都襟江帶湖控荆引越內為中原

藩屏外為西南重鎮南依諸境之山一自西而

盡于廬阜一自東而北盡于鄱湖又合江西江東

諸水滙為彭蠡江心突起小孤屹然為華表迴環

秀拔卓乎荆揚冠冕之區魏科顯宦奇節烈行接

跡今古是皆壤地靈氣之所萃也當吳楚闡越之

衝安危輕重常視四方以為勞逸南昌省會衝繁

吉安隄訟奸猾至于豪右掣肘二郡同也九江獨

...

據上流牽制沿江州郡水寇為患九江靜則盜不敢窺諸郡南康濱江接湖品僻多虎多盜經商病之南贛之間汀漳雄詔諸山會焉連州諸徭苗蠻時出劫掠贛當其衝故特設軍門兵叅提兵三省袁州迫近長沙逃民客戶尤難譏察臨安建昌廣信頗稱饒庶饒州苦供宗室邑多頑梗瑞州地狹民頑撫州訟繁多盜而袁州界湖水寇當責撫臣南贛山寇當責督臣槩而論之江西土俗勤儉其民懼幅無華本實為功賦役繁重土著之民少游

藝之類多所賴地廣人稠稼穡煩滋歲歉不  
流移年豐可以給四方

湖廣界

西抵湖廣界

西南抵

直隸界

北抵南

直隸南界

江西形勢圖

東抵浙江界

東南抵



# 江西郡邑圖



江西方輿圖

每方百里



占度載度方輿四



江西計府一十三曰南昌曰饒州曰廣信曰南康  
曰九江曰建昌曰撫州曰臨江曰吉安曰瑞州曰  
袁州曰贛州曰南安所領州一縣七十七人戶洪  
武二十六年數一百五十五萬三千九百二十三  
弘治四年數一百三十六萬三千六百二十九萬  
曆六年數一百三十四萬一千五百人口洪武二十  
六年數八百九十八萬二千四百八十一弘治四  
年數六百五十四萬九千八百萬曆六年數五百  
八十五萬九千二十六夏稅洪武二十六年額米

一萬九千五十石絹一萬五千四百七十七疋錢  
鈔六千四百五錠弘治十五年額麥八萬七千六  
百三十五石六斗七升四合三勺絹一萬一千五  
百一十五疋四丈五尺九寸六分三釐苧布一千  
三百四十一疋二尺四寸絲八千二百三斤一十  
一兩一錢一分一釐四毫鈔六千八百五十六錠  
六十八文萬曆六年額麥米八萬八千七十二石  
四斗一升九合絹一萬一千五百一十一疋四丈  
七尺九寸九分苧布一千三百四十一疋二尺四



寸、絲、八千二百九斤三兩七錢一分一釐四毫、秋糧、洪武二十六年額米二百五十八萬五千二百五十六石、弘治十五年額米二百五十二萬八千二百六十九石九斗六升三合六勺、穀二百一石一斗八升五合三勺、鈔三千一百二十三錠二貫九百一十五文、萬曆六年額米二百五十二萬八千二百九十六石九斗六升三合六勺、穀二百一石一斗八升五合三勺、鈔三千一百二十三錠二貫九百一十五文、其都指揮使司所轄衛三領所

一十四、又所一十一、又直隸衛一、領所五、共爲衛四所、三十正軍、原額三萬九千八百九十三名、見在旗軍餘丁二萬八百四十八名、南贛所轄江西官軍九千一百四十八員、名福建官軍八千一百七十一員、名廣東官軍八百二十九員、名湖廣官軍一千九百二十八員、名藩封則有寧府、淮府、益府、寧府在南昌、今其國除以郡王管理其事焉、淮府在饒州、益府在建昌、

督撫監司

巡撫江西地方兼理軍務一員

督糧道一員管通省糧儲

提督屯田鹽法水利道一員兼管南瑞分巡并

轄池州一府

督理通省清軍驛傳道一員

提督通省學校一員

分守南瑞道一員

分守饒南九江道一員駐劄饒州府

分守湖東道一員駐劄廣信府

分守湖西道一員駐劄臨江府

南昌兵備一員駐劄寧州整飭南昌兵備專飭

南昌瑞州二府戎事訓練營鄉等兵兼制湖廣

興國通城崇陽瀏陽咸寧平江等六州縣扼險

捕盜如有盜賊逸過寧武湖新等聽會勦

九江兵備一員駐劄九江分巡饒州南康九江

管理兵備督理南康湖防仍提調上江舡廠轄

安慶府

撫建廣兵備一員分巡湖東道夏秋駐劄建昌



冬春駐劄撫州、整飭撫州、建昌、廣信三府各屬縣額設精兵并鉛山及撫建二府各守禦所官軍

袁州兵備一員駐劄吉安、分巡湖西道兼管轄湖廣茶攸彬桂瀏陽等處不妨控制萬安往來巡歷

巡撫南贛汀韶等處地方提督軍務一員所轄江西嶺北贛州道及廣東嶺東惠潮道嶺南韶南道福建漳南道湖廣上湖南彬桂道俱聽節制

分守嶺北道一員駐劄南安府

贛州兵備一員駐劄會昌縣整飭贛州地方兵備兼分巡嶺北道

守鎮將領

分守一員

南贛叅將

舊係守備嘉靖四十三年改設駐劄會昌縣將福建上杭武平二所汀州

衛前所并江西瑞金南安二所官軍各府民壯常川操練所屬團操汀州南韶彬桂三守備長河營羊角水堡二把總

守備四員

南湖嘴 嘉靖四十一年添設駐劄湖口撥九江衛兵舡操駕與鄱陽守備留守專備江

賊湖寇

鄱陽湖

嘉靖十八年改設駐劄都昌縣責令專練舟師控制九江一路

萬安

嘉靖四十年添設吉安永新安福三所官軍并泰和等縣機兵俱聽節制

寧州銅鼓石

萬曆四年添設與該哨營兵協力防守寧州六州縣

南贛團操一員

嘉靖十五年添設以都指揮專管操練兵馬

把總六員

鉛山

此下三員俱嘉靖四十一年添設管領存留操軍及附近弓兵機兵專備邵武建寧

寇流

長沙營

駐劄南安府

羊角水堡

建昌

萬曆二年添設駐劄府城

撫州

萬曆二年添設駐劄府城舊係守備統制建撫二守禦所官軍并各縣團操兵壯

長寧

萬曆二年添設駐劄本縣於贛州營內分兵一枝該縣增編民兵統領訓練

南昌府

禹貢揚州之域天文斗分野領州一縣七東至

饒州府餘干縣界二百四十里西至湖廣岳州

府平江縣界四百九十里南至撫州府樂安縣

界二百四十里，北至南康府星子縣界一百八十里，自府治至京師四千五百七十五里，限六十日至南京一千五百二十里。

寧州 編里九十八，在府城西三百六十里。

南昌縣 編里六百四十三，附郭。

新建縣 編里一百一十三，附郭。

豐城縣 編里三百七十三，在府城南一百六十里。

進賢縣 編里二百四十二，在府城東一百二十里。

奉新縣 編里一百四十九，在府城西一百二十里。

靖安縣 編里三十八，在府城西北一百六十里。

武寧縣 編里五十六，在府城北三百二十里。

衛 二領，所九。

南昌前衛 領所四，在府治東。

南昌左衛 領所五，在府治南。

饒州府

禹貢揚州之域，天文斗分野，領縣七，東至浙江衢州府開化縣界三百七十里，西至南康府都昌縣界一百六十里，南至撫州府臨川縣界二

百里北至直隸池州府建德縣界一百七十里

自府治至京師五千二十五里限六十一日至

南京一千五百八十里

鄱陽縣 編里三百四十七附郭

餘干縣 編里二百一十九在府城南一百二十里

樂平縣 編里二百七十三在府城東一百二十里

浮梁縣 編里一百一十三在府城東一百八十里

德興縣 編里八十四在府城東一百四十里

安仁縣 編里九十九在府城南二百一十里

黃年縣 新設

所

饒州守禦千戶所 在府城西

廣信府

禹貢揚州之域天文斗分野領縣七東至浙江

衢州府常山縣界一百二十五里西至饒州府

安仁縣界二百里南至福建建寧府崇安縣界

一百六十里北至饒州府樂平縣界一百六十

里自府治至京師五千限七十五日至南京

一千八百四十里

上饒縣 編里二百十二附郭

玉山縣 編里五十九在府城東一百里

弋陽縣 編里七十三在府城西一百二十里

貴溪縣 編里一百一十九在府城西一百九十里

鉛山縣 編里五十六在府城南八十里

永豐縣 編里六十三在府城東南四十五里

興安縣 新設

所

廣信守禦千戶所 在府治東北

鉛山守禦千戶所 在縣治西

南康府

禹貢荆揚二州之域天文斗分野領縣四東至饒州府鄱陽縣界二百里西至九江府德安縣界六十里南至南昌府新建縣界一百二十里北至九江府德化縣界五十里自府治至京師四千七百六十五里限五十一日至南京一千三百二十里

星子縣 編里二十  
五附郭

都昌縣 編里五十九在府  
東一百二十里

建昌縣 編里一百三十五在  
府西南一百三十里

安義縣 新設

### 九江府

禹貢荆揚二州之域天文斗牛分野領縣五東  
至池州府東流縣界三百里西至湖廣武昌府  
興國州界二百里南至南康府星子縣界五十  
里北至湖廣黃州府黃梅縣界九十里自府治

至京師四千六百里限五十五日  
至南京一  
二百六十里

德化縣 編里十  
六附郭

德安縣 編里十八在府城  
西一百五十里

瑞昌縣 編里十四在府  
城西九十里

湖口縣 編里十七在府  
城東六十里

彭澤縣 編里十八在府  
城東一百里

### 衛

直隸九江衛 領所六在  
府治東

武備志卷一百九十三 占度載 度方輿四

建昌府

禹貢揚州之域天文斗分野領縣五東至福建邵武府光澤縣界二百一十里西至撫州宜黃縣界四十里南至贛州府石城縣界三百四十里北至撫州府臨川縣界四十里自府治至京師五千八百二十五里限七十五日至南京三千三百八十里

南城縣 編里二百七十五附郭

新城縣 編里七十八在府城東南九十里

南豐縣 編里一百一十九在府城南一百二十五

廣昌縣 編里一十四在府城西南二百四十里

盧溪縣 新設

所

建昌守禦千戶所 在府治南

撫州府

禹貢揚州之域天文斗分野領縣六東至饒州府安仁縣界一百二十里西至吉安府永豐縣界三百二十五里南至建昌府南城縣界九十

武備志卷之三十一 占度載 度方輿四

里北至南昌府進賢縣界九十里自府治至京師五千四百八十五里限七十三日至南京二千四十里

臨川縣 編里六百二十三附郭

崇仁縣 編里二百五十三在府城西一百二十里

金谿縣 編里二百有五在府城東南一百一十里

宜黃縣 編里六十八在府城西南一百一十里

樂安縣 編里二百三十六在府城西南二百四十里

東鄉縣 新設

守禦撫州千戶所 在府治東

臨江府

禹貢揚州之域天文斗分野領縣四東至南昌府豐城縣界八十里西至袁州府分宜縣界七十里南至吉安府吉水縣界一百六十里北至瑞州府高安縣界三十里自府治至京師五千二百三十五里限六十五日至南京一千七百九十里



清江縣 編里二百七十附郭

新淦縣 編里五百四十三在府南七十里

新喻縣 編里二百七十在府西一百二十里

峽江縣 新設

吉安府

禹貢荆揚二州之域天文斗分野領縣九東至

撫州府樂安縣界二百里西至袁州府宜春縣

界一百八十里南至贛州府贛縣界二百八十

五里北至臨江府新淦縣界一百四十里自府

治至京師五千五百五十里限七十一日至

京二千一百一十里

廬陵縣 編里六百有三附郭

泰和縣 編里二百六十六在府城南八十里

吉水縣 編里四百三十二在府城北四十里

永豐縣 編里二百二十六在府城東一百三十里

安福縣 編里三百二十四在府城西一百二十里

龍泉縣 編里六十三在府城西南二百七十里

萬安縣 編里九十六在府城南一百二十里



永新縣 編里一百八十三、在府城西二百里、

永寧縣 編里四十二、在府城西二百八十里、

所 三、一百戶所、

吉安守禦千戶所 在府治後、

安福守禦千戶所 在縣治東、

永新守禦千戶所 在縣治西、

龍泉守禦百戶所 在縣治東、

寨

半王寨 在龍泉縣西五里、

張欽寨 在考水縣北九十里、

瑞州府

禹貢揚州之域、天文斗分野、領縣三、東至南昌府新建縣界五十五里、西至袁州府萬載縣界一百八十里、南至臨江府清江縣界六十里、北至南昌府奉新縣界三十五里、自府治至京師四千九百六十五里、限六十四日、至南京一千七百里、

高安縣 編里三百、附郭、



上高縣

編里一百七十五在府城西南一百里

新昌縣

編里一百二十八在府城西一百二十里

袁州府

禹貢揚州之域天文斗分野領縣四東至臨江府新喻縣界一百五十里西至湖廣長沙府醴陵縣界二百四十里南至吉安府安福縣界一百二十里北至瑞州府上高縣界三百四十里自府治至京師六千七十五里限七十九日至南京二千六百三十里

宜春縣

編里一百五十附郭

分宜縣

編里一百有九府城東八十里

萍鄉縣

編里一百三十一在府城西一百四十里

萬載縣

編里一百有四在府城北八十里

衛

一領所五

袁州衛

領所五在府治東

贛州府

禹貢揚州之域天文斗分野領縣十二東至福建汀州府長汀縣界四百六十里西至南安府

南康縣界三十里南至廣東韶州府翁源縣界  
五百二十五里北至吉安府萬安縣界一百三十  
十里自府治至京師五千六百七十里限八十  
二日至南京二千八百一十里

贛縣 編里一百一十一附郭

雩都縣 編里一十四在府城東一百五十里

信豐縣 編里六有半在府城東南一百七十五里

興國縣 編里五十九在府城東北一百八十里

會昌縣 編里九十九在府城東二百里

安遠縣 編里五百在府城南三百四十里

寧都縣 編里一百二十五在府城東北二百六十里

瑞金縣 編里八百在府城東三百八十里

龍南縣 編里五百在府城南四百一十里

石城縣 編里九百在府城北四百六十里

長寧縣 新設

定南縣 新設

衛 一領所五

贛州衛 領所五在府治東

所二

會昌守禦千戶所在會昌縣治東

信豐守禦千戶所在信豐縣治西

南安府

禹貢揚州之域天文斗分野領縣四東至贛州府贛縣界二百一十里西至廣東韶州府仁化縣界一百八十里南至廣東南雄府保昌縣界二十里北至吉安府龍泉縣界二百八十里自府治至京師六千六百六十五里限九十月至

南京三千二百一十里

大庾縣編里二十七附郭

南康縣編里三十二在府城東北一百六十里

上猷縣編里十一在府城東北二十里

崇義縣新設

所一

南安守禦千戶所在府治

關二

梅關在大庾嶺舊植柱揭名以分江廣之境

橫浦關 在府城西南三十里

