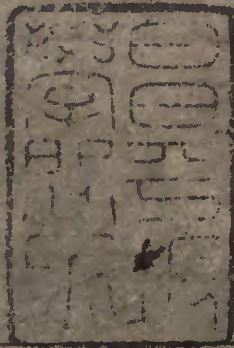


類經

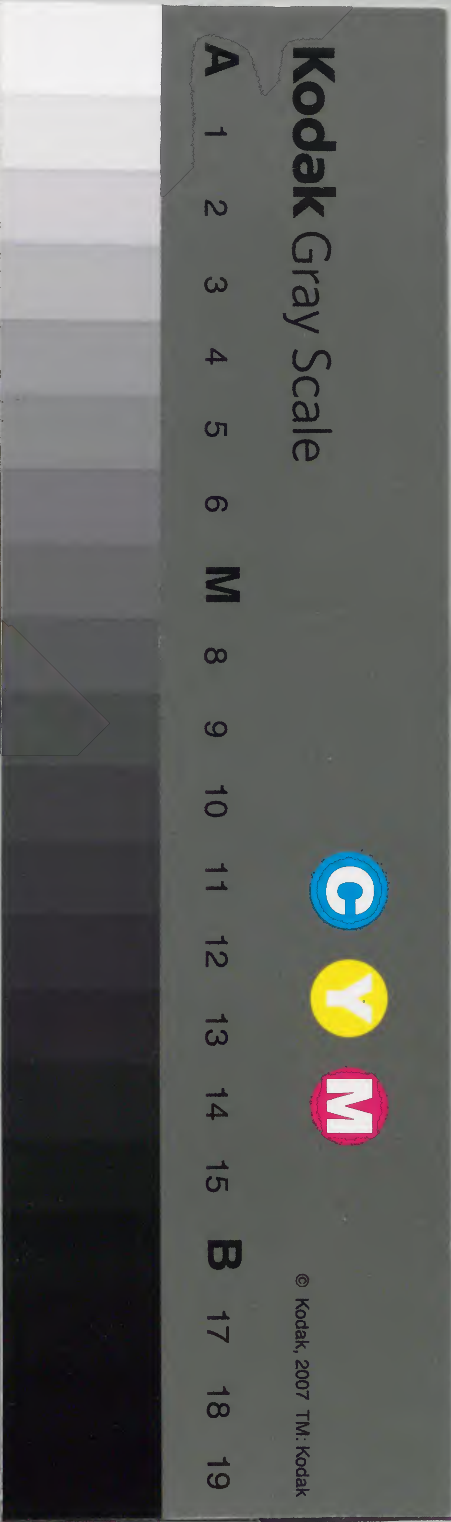
類病疾卷八十

口問	臥	瘵	死期
涕淚	夢	失守	經終
惑忘饑	癱痺	五逆	



三〇一
二九二
四九一
三〇一

內閣文庫	
番號	漢 11991
冊數	40(16)
函號	301 26





類經十八卷

疾病類



張介賓類註

口問ノク十一邪之刺ノク靈樞口問篇全〇七十九

黃帝問居辟左右而問於岐伯曰余已聞九鍼之經論陰陽逆順六經已畢願得口問岐伯避席再拜曰善乎哉問也此先師之所口傳也黃帝曰願聞口傳岐伯答曰夫百病之始生也皆

生於風雨寒暑。陰陽喜怒。飲食居處。大驚卒恐。則血氣分離。陰陽破散。經絡厥絕。脉道不通。陰陽相逆。衛氣稽留。經脉虛空。血氣不次。乃失其常。論不在經者。請道其方。此下諸問。既非風寒內傷。論不在經所當口。傳者也。故曰口問。○黃帝曰。人之欠者。何氣使然。岐伯荅曰。衛氣晝日行於陽。夜半則行於陰。陰者主夜。夜者臥。陽者主上。陰者主下。故陰氣積於下。陽氣未盡。陽引而上。陰引而下。陰陽

相引。故數欠。

欠者。張口呵吸。或伸臂展腰。以陰陽相引而然也。夫陽主晝。陰主夜。晝行於陽。則動而為寤。夜行於陰。則靜而為寐。故人於欲臥未臥之際。必先欠之者。正以陽氣將入於陰。分陰積於下。陽猶未靜。故陽欲引而升。陰欲引而降。上下相引。而欠由生也。今人有神疲勞倦。而為欠者。即陽不勝陰之候。

盡陰氣盛則目瞑。陰氣盡而陽氣盛則寤矣。大

論曰。衛氣不得入於陰。常留於陽。留於陽則陽氣滿。陽氣滿則陽躄盛。不得入於陰。則陰氣虛。故目不瞑矣。衛氣留於陰。不得行於陽。留於陰則陰氣盛。陰氣盛則陰躄滿。不得入於陽。則陽氣虛。故目閉也。吳玄綱曰。覺與陽合。寐與陰并。覺多者。魂強。寐久者。魄壯。魂強者。生之徒。魄壯

者死之徒。是皆陰陽盛衰之義。○瞑音明。又上聲。寫足少陰補足太陽。衛氣之行於陽者自足。太陽始行於陰者自足。少陰始行於陽者自足。所以為欠。故當寫少陰之照。海陰蹻所出也。補太陽之申脈陽蹻所出也。取陰陽蹻者義如上節之註。○黃帝曰。人之噦者何氣使然。岐伯曰。穀入於胃。胃氣上注於肺。今有故寒氣與新穀氣俱還入於胃。新故相亂。真邪相攻。氣并相逆。復出於胃。故為噦。噦。呃逆也。義詳鍼刺類五十二。人之水穀入胃。其精微之氣必上注於肺。而後行於藏府營衛。若中焦先有寒氣。則新人之穀氣凝聚而不行。氣不行則新故真邪還留於胃。留則逆而上出。

故為噦也。○噦。於決切。又音誨。補手太陽寫足少陰。經也。足少陰。腎經也。寒氣自下而升。逆則為噦。故當補肺於上以壯其氣。寫腎於下以引其寒。蓋寒從水化。噦之本在腎也。○黃帝曰。人之唏者何氣使然。岐伯曰。此陰氣盛而陽氣虛。陰氣疾而陽氣徐。陰氣盛而陽氣絕。故為唏。唏。歔歔也。釋義也。一云泣餘聲。一云哀而不泣。曰唏。悲憂之氣生於陰慘。故為陰盛陽虛之候。○唏。希戲二音。補足太陽寫足少陰。當亦是陽蹻申脈陰蹻。照海也。義見前。○黃帝曰。人之振寒者何氣使然。岐伯曰。寒氣客於

皮膚陰氣盛陽氣虛故為振寒寒慄補諸陽者身怯寒而振慄也補諸陽者凡手足三陽之原合及陽蹻等穴皆可酌而用之○黃

帝曰人之噫者何氣使然岐伯曰寒氣客於胃

厥逆從下上散復出於胃故為噫噫噯氣也釋也義詳本類前二十五按此節與上文之噦皆以寒氣在胃而然但彼云故寒氣者以久寒在胃言其深也此云寒客於胃者如客之寄言其淺也故厥逆之氣從下上散則復出於胃而為噫○噫伊補足大陰陽明一日補眉本也

補足大陰陽明一日補眉本也太陰陽明二經使脾胃氣溫則容寒自散而噫可除眉本即足太陽經攢竹穴是亦補陽氣也

黃帝曰人之噫者何氣使然岐伯曰陽氣和利

滿於心出於鼻故為噫於心必上達於肺故出於鼻而為噫然人有感於風寒而為噫者以寒邪束於皮毛則陽氣無從泄越故噴而上出是噫從陽氣而發益又可知仲景曰欲噫不能此人肚中寒正謂其陽虛也故人病陽虛等證者久無噫而忽得之則陽氣漸回之佳兆也○噫音帝補足太陽榮眉本一

日眉上也凡陽虛於下則不能上達而為噫補足太陽之榮於眉本者其名攢竹一陰中之陽也觀宣明五氣篇曰腎為表裏所以補義正與此通詳○黃帝曰人之譫者何氣使然

本類前二十五

岐伯曰胃不實則諸脉虛諸脉虛則筋脉懈惰筋脉懈惰則行陰用力氣不能復故為譫

譫釋曰下垂貌又曰譫避也故諸家引以為註似皆不合經義殊無意味嘗聞俗語有戰譫之說即古人之遺言意者譫即戰之屬也但因寒而戰者謂之寒戰其有戰不因寒者由氣虛耳蓋胃為五藏六府之海故胃不實則諸脉虛而懈惰生其有行陰用力則陽氣益虛故為戰譫今見常有其候而未聞其名愚謂即此因其所在補分肉尚俟明者辨之○譫登可切

因其所在補分肉

四體戰譫各有分部胃者肉其應故當因病所在補分肉間以壯其胃氣

○黃帝曰人之哀而泣涕出者何氣使然岐伯曰心者

五藏六府之主也目者宗脉之所聚也上液之道也口鼻者氣之門戶也故悲哀愁憂則心動心動則五藏六府皆搖搖則宗脉感宗脉感則液道開液道開故泣涕出焉

宗總也凡五藏六府之精氣皆上注於目而為之精故目為宗脉之所聚又為上液之道氣由口鼻出入故為氣之門戶然氣之所至液必隨之如涎出於口涕出於鼻泣出於目是皆上液之屬也人之泣涕上出者皆本乎心蓋心為五藏六府之主若悲哀憂愁動其心則五藏六府皆應而搖藏府搖則宗脉皆應而動動則液道開而泣涕所以出也

液者所以灌精濡空竅者也故

上液之道開則泣泣不止則液竭液竭則精不

灌精不灌則目無所見矣故命曰奪精精由液而化

竅得液而充故以灌精濡孔竅也液去精傷則

目昏以至漸無所見者是奪其精也世之因泣

而喪目者蓋亦不少矣此條義當與補天柱經

解精微論參看詳下篇○空孔同○黃帝曰人之大息

俠頸天柱是太陽膀胱經黃帝曰人之大息

者何氣使然岐伯曰憂思則心系急心系急則

氣道約約則不利故太息以伸出之太息者息長而大即

嘆息也約猶束縛也憂愁思慮則氣抑不伸而

心系急氣道約約則滿悶於中此嘆息之不容

也補手少陰心主足少陽留之也手少陰心經也心主手厥

陰經也足少陽膽經也助木火之藏則○黃帝

陽氣可舒抑鬱可解故皆宜留鍼補之曰人之涎下者何氣使然岐伯曰飲食者皆入

於胃胃中有熱則蟲動蟲動則胃緩胃緩則廉

泉開故涎下足陽明之脈出於口胃中有熱則

蟲動胃緩故廉泉開而涎下凡目

之多淚鼻之多涕亦皆因熱而上液之道補足

開也有謂肺熱甚則鼻涕出者義亦猶此○黃

少陰腎為胃關而脈繫於舌故當補之以○黃

帝曰人之耳中鳴者何氣使然岐伯曰耳者宗

脉之所聚也。故胃中空則宗脉虛，虛則下溜。脉有所竭者，故耳鳴。手足三陽三陰之脉皆入耳中，故耳亦宗脉之所聚也。陽明為諸脉之海，故胃中空則宗脉虛。宗脉虛則陽氣不升而下溜，下溜則上竭。輕則為鳴，甚則為聾矣。然少陽太盛壅窒為鳴者亦有之，但虛者漸而實者暴，虛者多而實者少，其辨在有邪無邪耳。學者當推廣之。○溜，力救切。補客主人手大指爪甲上與肉交者也。客主人，足少陽經穴，為手足少陽足之少商穴，為肺氣所出之井。○黃帝曰：人之自齧舌者，何氣使然？伯岐曰：此厥逆走上脉氣，輩至

也。少陰氣至則齧舌，少陽氣至則齧頰，陽明氣至則齧唇矣。輩者類也。厥逆走上則血湧氣騰，少陰之脉行舌本，少陽之脉循耳頰，陽明之脉環唇口，故或為腫脹，或為怪癢，各因其處。隨而齧之，不獨止於舌也。○視主病者則補之。察主病之經以補之。凡此十二邪者，皆奇邪之走空竅者也。惟正氣不足，故曰奇邪。故邪之所在皆為不足。然後邪得乘之。故曰奇邪。故七十五難曰：不能治其虛，安問其餘，則深意可知矣。故上氣不足，腦為之不滿，耳為之苦鳴，頭為之苦傾，目為之眩。者，傾

沉重不能支也。○中氣不足。溲便為之變。腸為

之苦鳴。或為黃赤。或為短瀉。多有情慾勞倦。過

傷精氣。而然味者。槩認為火。鮮不誤矣。且中氣

不足。則濁氣居之。故腸胃為之苦鳴也。○溲。音

搜。下氣不足。則乃為痿厥。心悅。四支清冷也。悅

悶也。下氣不足。則升降不交。故心悅。補足外踝下

氣不舒。而為悅悶。○悅。母本切。留之。此崑崙穴也。為足太陽所行之經。凡於上

切。○黃帝曰。治之奈何。此下復問治法者。所岐

伯曰。腎主為欠。取足少陰。上艾未言屬腎。肺主

為噦。取手太陰。足少陰。噦。上文言噦出於胃。此言

而為噦。氣病於肺。蓋寒氣上逆。而為噦。氣病於

胃。而主於肺也。唏者。陰與陽絕。故補足太陽。寫

足少陰。陰與陽絕。則陽不附陰。補陽。振寒者。補

諸陽。噫者。補足太陽。陽明。噫者。補足太陽。脊本

鞞。因其所在。補分肉間。泣出。補天柱經。俠頸。俠

頸者。頭中分也。大息。補手少陰。心主。足少陽。留

之。涎下。補足少陰。耳鳴。補客主人。手大指爪甲

上與肉交者。自齧舌。視主病者。則補之。目眩。頭

傾補足外踝下留之。諸治俱同上文。痿厥心悅刺足大

指間上二寸留之。一日足踝下留之。大指間上二寸足厥

陰之大衝也。或曰足太陰之大白也。此與上文稍異。外踝下留之義如前。

涕淚素問解精微論全〇八十

黃帝在明堂雷公請曰臣授業傳之行政教以經

論從容形法陰陽刺灸湯藥所滋行治有賢不

肖未必能十全此言授業於人而傳之行政教惟藉

故更問其詳也。若先言悲哀喜怒燥濕寒暑陰陽婦女

請問其所以然者卑賤富貴人之形體所從羣

下通使臨事以適道術謹聞命矣謂先白之所

皆適其當也。請問有寃患朴漏之間不在經者欲聞

其狀寃妄也。漏當作陋。問不在經故曰寃患朴

朴於義為妄。今改。帝曰大矣謂亦有大小公請問

哭泣而淚不出者若出而少涕其故何也帝曰

在經有也口問篇具載此義故復問不知水所

從生涕所從出也泣與涕所出不同故復問其故帝曰若問此

者無益於治也。工之知道之所生也。言此雖無益於

醫治而工所當知。夫心者五藏之專精也。心為

六府之大主精神之所舍也。故為五藏之專精。目者其竅也。目即專精

華色者其榮也。華色即專精之外榮也。是以人有德也則

氣和於目有亡憂知於色。人有道德則心和。心和則和氣見於目。人

有亡失則心憂。心憂則憂氣知於色也。是以悲哀則泣下。泣下水

所由生。目為宗脈所聚而衆水歸之。故悲則泣

盡。上滲於目。心悲氣并則心系急。心系急則肺舉。肺舉則液上溢。故泣出矣。水宗者

積水也。積水者至陰也。至陰者腎之精也。宗精

之水所以不出者是精持之也。輔之裏之故水

不行也。水宗水之原也。五液皆宗於腎。故又曰

夫水之精為志。火之精為神。水火相感神志俱

悲。是以目之水生也。志藏於腎。腎屬水也。神藏

之道。故神志相感。則水生於目。故諺言曰。心悲名曰志。悲志與

心精共湊於目也。神悲於心。則志應於腎。故心

上湊。是以俱悲則神氣傳於心。精上不傳於志

而志獨悲故泣出也。悲則心系急故神氣傳於心傳於心則精不下傳於

志精聚於上志虛於下則志獨生悲而精無所持此所以水不藏於下而泣出於上也。泣

涕者腦也腦者陰也。泣涕者因泣而涕也涕出於腦腦者精之類為髓之

海故屬髓者骨之充也髓者皆屬於腦故腦

滲為涕鼻竅上通於腦也。志者骨之主也是以水流而

涕從之者其行類也。志與骨皆屬於腎故志為骨之主而涕亦從乎水也。

夫涕之與泣者譬如人之兄弟急則俱死生則

俱生。水液同類故如兄弟。其志以神悲是以涕泣俱出而

橫行也。橫行言其多也。夫人涕泣俱出而相從者所屬

之類也。相從以類由勢有弗容已者。雷公曰大矣請問人哭

泣而淚不出者若出而少涕不從之何也帝曰

夫泣不出者哭不悲也不泣者神不慈也神不

慈則志不悲陰陽相持泣安能獨來。泣不出出淚不下也哭

者以其心悲心悲以其神慈神慈則志悲志悲所以泣出夫神不慈志不悲者正以神為陽志為陰陰陽相持之固則難於感動所以泣涕不能獨至。夫志悲者惋惋則

冲陰冲陰則志去且志去則神不守精精神去

目涕泣出也。惋。慘鬱也。陰精也。陰氣受冲。則志去於目。故精神不守。而涕泣弗能

禁也。○惋。烏貫切。且子獨不誦不念。夫經言乎。厥則目

無所見。夫人厥則陽氣并於上。陰氣并於下。陽

并於上則火獨光也。陰并於下則足寒足寒則

脹也。并。偏聚也。火獨光。陽之亢也。厥。因氣逆。故陰陽各有所并。并則陽氣不降。陰氣不升。故上為目無所見。而下為足寒。夫一水不勝五

陰中無陽。故又生脹滿之疾。火故目皆盲。厥。陽并於上者也。皆。當作視。是

以氣衝風泣下而不止。夫風之中目也。陽氣內

守於精。是火氣燔目。故見風則泣下也。天之陽氣為風。

人之陽氣為火。風中於目。則火氣內燔。而水不能守。故泣出也。○燔。音凡。有以比之

夫火疾風生。乃能雨。此之類也。火疾風生。陽之極也。陽極則陰

生承之。乃能致雨。人同天地之氣。故風熱在目。而泣出。義亦無兩。

神亂則惑。○善忘。○饑不嗜食。靈樞大惑論。○八十

黃帝問於岐伯曰。余嘗上於清冷之臺。中階而

頤。匍匐而前。則惑。余私異之。竊內怪之。獨瞑獨

視安心定氣久而不解獨博獨眩被髮長跪俯而視之後久之不已也卒然自上何氣使然

高者其氣寒故曰清冷之臺凡人登高博望目見非常之處無不神魂驚蕩而心生眩惑故特借此以問其由然也○匍音蒲岐伯對曰五藏

六府之精氣皆上注於目而為之精

也義如脉精之窠為眼窠者窩穴之謂眼者目色類三十注於目故眼為精之總稱五藏六府之精氣皆上注於目故眼為精之
窠而五色具焉○窠音科骨之精為瞳子瞳子內明而色正黑○瞳音同眸音謀筋之

精為黑眼

黑眼黑珠也筋之精主於肝血之精

為絡

絡脉絡也血脉之精主於心其窠氣之精

為白眼

窠氣者言目窠之氣也氣之肌肉之精

為約束裹擷筋骨血氣之精而與脉并為系上

屬於腦後出於項中

約束眼胞也能開能闔為土所以藏物故累擷筋骨血氣四藏之精而并為目系以上出於腦項之間○擷交結切以衣衽收物故邪中於項因逢其身之虛其入深則謂之擷

隨眼系以入於腦入於腦則腦轉腦轉則引目

系急目系急則目眩以轉矣邪其精其精所中
 不相比也則精散精散則視岐視岐見兩物前
 字邪氣也後邪字與斜同邪氣中於風府天柱
 之間乘其虛則入腦連目目系急則目眩睛斜
 故左右之脈互有緩急視岐失正則兩睛之所
 中於物者不相比類而各異其見是以視一為
 兩也此承帝問而先發邪氣之中人者如此目
 以明下文之目見非常者亦猶外邪之屬耳目
 者五藏六府之精也管衛魂魄之所常管神氣
 之所生也藏府管衛魂魄所至者皆神氣也故目為神氣之所生故神勞
 則魂魄散志意亂是故瞳子黑眼法於陰白眼

赤脉法於陽也故陰陽合傳而精明也陰陽即本故陰陽合傳而成精明之用目者心使也心者神之舍也故
 神精亂而不轉卒然見非常處精神魂魄散不
 相得故曰惑也精神雖統於心而外用則在目故目為心之使心為神之舍所以目見非常於外則神魂眩惑於心也黃帝曰余疑其然余每之
 東苑未曾不惑去之則復余唯獨為東苑勞神
 乎何其異也每之東苑未曾不惑謂雖不岐伯登高其惑亦然故疑與也岐伯
 曰不然也心有所喜神有所惡卒然相感則精

氣亂視誤故惑神移乃復偶為遊樂心所喜也忽逢奇異神則惡之夫神有所惡則志有不隨喜惡相感於卒是故然故精氣為亂去之則神移神移則復矣間者為迷甚者為惑間者言其未甚也亦足相迷況其甚者能無惑乎

○黃帝曰人之善忘者何氣使然岐伯曰上氣不足下氣有餘腸胃實而心肺虛虛則管衛留於下火之不以時上故善忘也下氣有餘對上氣不足而言非謂下之真實也心肺虛於上管衛留於下則神氣不能相周故為善忘陽衰於上之兆也○黃帝曰人之善饑而不嗜食者何氣使然岐伯

曰精氣並於脾熱氣留於胃胃熱則消穀穀消故善饑胃氣逆上則胃脘寒故不嗜食也胃氣逆上而不能運行即其寒也脾胃熱而胃脘寒所以雖饑而不欲食○本論諸邪有總治之法曰先其藏府誅其小過後調其氣盛者寫之虛者補之必先明知其形志之苦樂定乃取之一節詳後八十二蓋彼此同出一論今類從於彼所當參用○嗜音示

不得臥八十帝曰人有逆氣不得臥而息有音者有不得臥而息無音者有起居如故而息有音者有得臥

行而喘者有不得臥不能行而喘者有不得臥

臥而喘者皆何藏使然願聞其故素問逆調論○岐

伯曰不得臥而息有音者是陽明之逆也足三

陽者下行今逆而上行故息有音也足之三陽其氣皆下

行足之三陰其氣皆上行亦天氣下降地氣上

升之義故陽明上行者為逆逆則氣連於肺而

息有聲此胃陽明者胃脉也胃者六府之海其

氣亦下行陽明逆不得從其道故不得臥也陽明

為水穀之海氣逆不降則

下經曰胃不和則臥

不安此之謂也

下經古經也。不安反覆不寧之謂。今人有過於飽食或病脹滿

者臥必不安此皆胃氣不和之故。○按上文所問不得臥而息無音者義亦同此故不復答。

○夫起居如故而息有音者此肺之絡脉逆也

絡脉不得隨經上下故留經而不行絡脉之病

入也微故起居如故而息有音也病不在胃亦不在藏故起

居如故氣逆於肺之絡脉者病淺而微故但為息有音耳。○上文所問有得臥行而喘者義亦

類此故不復答。○夫不得臥臥則喘者是水氣之客也

夫水者循津液而流也腎者水藏主津液主臥

與喘也。帝曰善。

水病者其本在腎其未在肺故為不得臥臥則喘者標本俱病

也。義詳鍼刺類三十八。○上文所問有不得臥不能行而喘者義類此節故不復答。○愚按本篇所論喘息不得臥者有肺胃腎三藏之異在

肺絡者起若如故而息有音也病之微者也。在胃者不得臥而息有音也甚於肺者也。在腎者

不得臥臥則喘也。又其甚者也。夫息有音者即喘之漸喘出於腎則病在根本矣。故愈深者必愈甚。凡虛勞之喘義亦猶此。有不可不察也。

○帝曰。人有臥而有所不安者何也。

素問病能論岐

伯曰。藏有所傷。

凡五藏受傷皆能使臥不安。如七情勞倦飲食風寒之類皆是也。

及精有所之寄則安。故人不能懸其病也。

寄之

氣復得所之謂五藏主藏精者也。藏有所傷則精有所失。精有所失則神有不

安。故必使精復神安。則臥亦安矣。否則病之既及。又能何所懸置而可使無患哉。

帝曰。人之不得偃臥者何也。

偃。衣典切。岐伯曰。肺者藏之蓋也。五藏之應天者肺也。肺氣盛則脉大。脉大則

故為五藏六府之蓋。肺氣盛則脉大。脉大則不得偃臥。盛言邪氣實也。故令脉大邪盛于

肺者。偃臥則氣促而急。故不能也。論

在奇恒陰陽中。

皆古經篇名。

不臥多臥三。

黃帝問于伯高曰。夫邪氣之客入也。或令人目

不瞑不臥出者何氣使然。靈樞邪客篇○邪氣感入令人寐無從生

故云不臥出也。○伯高曰五穀入於胃也。其糟

粕津液宗氣分為三隧。故宗氣積於胸中。出於

喉嚨以貫心脉而行呼吸焉。宗氣大氣也。隧。道也。糟粕之道出於

下焦津液之道出於中焦。宗氣之道出於上焦。故分為三隧。喉嚨為肺之系而下貫於心。故通

宗氣而行呼吸。○營氣者泌其津液注之於脉

化以為血以榮四末內注五藏六府以應刻數

焉。榮氣出于中焦。中焦者受水穀之氣。泌其津液。變化以為血脈。外而四支。內而藏府。無所

不至。故其運行之數。與刻數皆相應也。義詳經絡類二十四二十六。○必音秘。泉水貌。衛

氣者出其悍氣之慄疾而先行於四末分肉皮

膚之間而不休者也。晝日行於陽夜行於陰常

從足少陰之分間行於五藏六府。衛氣者水穀

氣慄疾滑利。不能入於脉中。故先行於四末分

肉皮膚之間而不休者也。義詳本類前六十七。及經絡類第六。晝行於陽常從足太陽始。夜

行於陰常從足少陰始。義詳經絡類二十五。今

厥氣客於五藏六府則衛氣獨衛其外行於陽

不得入於陰行於陽則陽氣盛陽氣盛則陽蹇

陷不得入於陰。陰虛故目不瞑。則衛氣不得入於藏府。

於陰分故偏盛於陽。陽偏盛則陽蹻陷。陷者受傷之謂。陽盛陰虛故目不瞑。又大惑論義正與此同。詳見下文。○蹻有五音。蹻。皎。喬。脚。又極虐切。

黃帝曰善治之奈何。

伯高曰補其不足寫其有餘。此刺治之補寫也。

所出足少陰之照海也。寫其有餘。即陽蹻所出足太陽之申脈也。若陰盛陽虛而多臥者。自當補陽寫陰矣。

調其虛實以通其道而去其邪。飲以半

夏湯一劑。陰陽已通。其臥立至。

謂既刺之後。仍當用藥以治之。凡不臥之證。有邪實者多。屬外因。有營虛者多。屬內因。此半夏湯一法。蓋專為去邪者設耳。

黃帝曰善。此所謂決瀆壅塞。經絡大通。陰陽和

得者也。願聞其方。伯高曰。其湯方以流水千里

以外者。八升。揚之萬遍。取其清五升。煮之炊以

葦薪。古今量數不同。大約古之黍量一斗。合今之鐵斛數三升二合。然則云八升者。即今之二升五合六勺。云五升者。即今之一升六合許耳。

火沸。置秫米一升。治

半夏五合。徐炊令竭。為一升半。

火沸者。先以火沸其水。而後置藥于中。也。秫米。糯小米也。即黍米之類。而粒小

于黍。可以作酒。北人呼為小黃米。其性味甘粘。微涼。能養營補陰。半夏味辛性溫。能和胃散邪。除腹脹。目不得瞑。故並用之。秫米一升。約今之一升。

三合二勺。半夏五合。約今之一勺六分。故去其
 至二升半。約今之四合八勺也。○秫音米。津
 飲汁一小杯。日三稍益。以知為度。故其病新
 發者。覆杯則臥。汗出則已矣。久者三飲而已也。
 滓。音子。粗也。

○黃帝曰。病而不得臥者。何氣使然。靈樞大惑論○此言
因病而不得臥者也。岐伯曰。衛氣不得入於陰。常留於陽。
 留於陽。則陽氣滿。陽氣滿。則陽蹻盛。不得入於
 陰。則陰氣虛。故目不瞑矣。衛氣晝行於陽。夜行於陰。行於陽則寤。行於陰

則寐。此其常也。若病而失常。則或留於陰。或留
 於陽。留則陰陽有所偏勝。有偏勝。則有偏虛。而
 寤寐亦失常矣。○黃帝曰。病目而不得視者。何氣使然。
 岐伯曰。衛氣留於陰。不得行於陽。留於陰。則陰
 氣盛。陰氣盛。則陰蹻滿。不得入於陽。則陽氣虛。
 故目閉也。此言因病而目有不能開視及病而多寐者。以衛氣留於陰。分陰蹻滿而
陽氣虛耳。觀寒熱病篇曰。陰蹻陽蹻。陰陽相交。陽入陰。陰出陽。交於目。內眦。陽氣盛。則瞑目。陰
氣盛。則瞑目。即此文兩節之義。詳針刺類四十四。○黃帝曰。人之多臥
 者。何氣使然。岐伯曰。此人腸胃大。而皮膚濕。而

分肉不解焉。腸胃大則衛氣留久。皮膚濕則分肉不解。其行遲。夫衛氣者晝日常行於陽夜行於陰。故陽氣盡則臥。陰氣盡則寤。故腸胃大則衛氣行留久。皮膚濕分肉不解則行遲留於陰也。久其氣不精則欲瞑故多臥矣。此下二節言而為多臥少臥之異者也。解利也。人之藏府在內。內者陰也。皮膚分肉在外。外者陽也。腸胃大則陰道迂遠。肉理濕滯不利。則陽道舒遲。故衛氣之留於陰分者久。行於陽分者少。陽氣不精所以多臥臥也。今人有飽食之後。即欲瞑者。正以水穀之悍氣。暴實於中。則衛氣盛于陰分。而

精陽之氣有不能勝之耳。世俗但呼為脾倦而不知其有由然也。其腸胃小。皮

膚滑以緩。分肉解利。衛氣之留於陽也。久故少

瞑焉。腸胃小則衛氣之留於陰者少。皮膚滑以緩。分肉解利則衛氣之留於陽者久。故少

也。○黃帝曰其非常經也。卒然多臥者何氣使

然。非常經者言其變也。蓋以明邪氣之所致然者。岐伯曰邪氣留於上

膻。上膻閉而不通。已食若飲湯。衛氣留久於陰

而不行。故卒然多臥焉。邪氣居于上焦而加之。不能外達陽分。故猝然多臥。然有因病而不能

瞑者。蓋以邪客于淺則格拒衛氣不得內歸陰

分耳。○黃帝曰善治此諸邪奈何岐伯曰先其
 藏府誅其小過後調其氣盛者寫之虛者補之
 必先明知其形志之苦樂定乃取之治此諸邪者統言本論八證也此篇止類其五外神亂則惑等三證詳前八十一先其藏府者欲辨陰陽之淺深也誅其小過者言此諸證雖非重大之疾亦不可不除之也然人之致此各有所由故於形志苦樂尤所當察蓋苦者憂勞多傷心肺之陽樂者縱肆多傷脾腎之陰必有定見然後可以治之

陰陽之逆厥而為夢素問方盛衰論○八十四

雷公請問氣之多少何者為逆何者為從黃帝

荅曰陽從左陰從右多少言盛衰也陽氣主升乎右從者為順反者為逆老從上少從下老人之氣先衰于下故從上者為順少壯之氣先盛于下故從下者為順蓋天之生氣必自下而升而人氣亦然也故凡以老人而衰于上者其終可知少壯而衰于下者其始可知皆逆候也是以春夏歸陽春夏以陽盛之時或證或脈皆當歸陽為生若得陰候如脈為生歸秋冬為死春夏以陽盛之時或證或脈皆當歸陽為生若得陰候如脈秋冬者為逆秋冬以陰盛之時或證或脈皆當歸陰為死若得陽候如脈反之則歸秋冬為生秋冬以陰盛之時或證或脈皆當歸陰為死若得陽候如脈反之則歸春夏為死春夏以陽盛之時或證或脈皆當歸陽為生若得陰候如脈是以氣多少逆皆為厥氣有少則陰陽不和氣有多則逆故為厥

也。問曰有餘者厥耶。有，其少必多。故以陽厥多陽陰厥多陰。皆疑其

為有。答曰一上不下。寒厥到膝少者秋冬死。老者秋冬生。陽逆于上而不下。則寒厥到膝。老人陽氣從上。膝寒猶可。少年陽氣從下。膝寒為逆。少年之陽不當衰而衰者。故最畏陰勝之時。老人陽氣本衰。是其常也。故於秋冬無慮。氣上不下。頭痛巔疾。巔，頂巔也。上實下虛。故病如此。求陽不得。求陰不審。五部隔無徵。若居曠野。若伏空室。繇繇乎屬不滿日。厥之在人也。謂其為陽。則本非陽盛。謂其為陰。則又非陰盛。故皆不可得。蓋以五藏隔絕。無徵可驗。若居曠野。無所聞。若伏空室。無所見。迺病則繇繇不

解勢甚凋。做若弗能終其日者。豈真陰陽之有餘者耶。○繇古綿字。是以少陰之厥令人妄夢其極至迷。藏神足少陰腎也。腎主陰。其藏精。是以少陰厥逆。則心腎不交。而精神散越。故為妄夢。若其至極。乃令人迷亂昏昧也。

三陽絕。三陰微。是為少氣。三陽隔絕。則陰虧於於下。陰陽不相生化。故少氣不足以息。是以肺氣虛則使人夢見白物。見人斬血籍籍。此下言五藏陰虛之夢兆也。斬者金之用也。虛者必怯。得其時則夢見兵戰之時也。腎氣虛則使人夢見舟船溺人。腎合水。故

夢應之。得其時則夢伏水中。若有哀恐。得水王肝氣虛則夢見菌香生草。肝合木也。○得其時則夢伏樹下不敢起。雖得木王之時而肝氣本虛故夢伏而不敢起。心氣虛則夢救火陽物。心合火也。陽物即屬火之類。得其時則夢燔灼。得火王之時。○脾氣虛則夢飲食不足。倉廩故欲得也。○得其時則夢築垣蓋屋。得土王之時也。此皆五藏氣虛陽氣有餘陰氣不足。五藏氣虛即陰不足也。陰氣不足則虛陽獨浮故云陽氣有餘無根之陽其虛可知。所以為厥為夢者皆陽不附陰之所致。今

之五診調之陰陽以在經脉。合之五診則五藏六經可和以在經脉謂義如靈樞之經脉篇也。

夢寐 八十五

黃帝曰願聞淫邪泆衍奈何。靈樞淫邪發夢篇全○淫邪泆衍言奇邪為夢變幻無窮也。岐伯曰正邪從外襲內而未有定舍反淫于藏不得定處與榮衛俱行而與魂魄飛揚使人臥不得安而喜夢。正邪者非正風之感於外聲色嗜欲之動於內但有干於身心者皆謂之正邪亦無非從外襲內者也。惟其變態

恍惚未有定舍。故內淫於藏則於營衛。氣淫於
 魂魄無所不亂。因令人隨所感而為夢。氣淫於
 府則有餘于外。不足於內。氣盛於陽也。氣淫於藏則
 有餘於內。不足於外。氣盛於陰也。黃帝曰有餘不足
 有形乎。岐伯曰陰氣盛則夢涉大水而恐懼。以陰勝陽
 勝陽故夢。陽氣盛則夢大火而燔灼。以陽勝陰
 多陰象。多陽象。陽氣盛則夢大火而燔灼。以陽勝陰
 象。○炳。陰陽俱盛則夢相殺。俱盛則爭。故夢相殺。上盛則
 如瑞切。陰陽俱盛則夢相殺。俱盛則爭。故夢相殺。上盛則
 夢飛。陽勝者親。下甚則夢墮。陰勝者親。盛饑則
 夢取。因不。甚飽則夢。因有。肝氣盛則夢怒。在

志為怒也。肺氣盛則夢恐懼哭泣飛揚。肺在志為憂。故夢恐懼哭泣。
 泣。肺主氣。心氣盛則夢喜笑恐畏。心在志為喜。在變動為憂。
 故夢飛揚。脾氣盛則夢歌樂身體重不舉。脾喜音樂。在
 也。脾氣盛則夢歌樂身體重不舉。脾喜音樂。在
 肌內。腎氣盛則夢腰脊兩解不屬。腰為腎之府。故若腰脊不
 也。腎氣盛則夢腰脊兩解不屬。腰為腎之府。故若腰脊不
 相連。凡此十二盛者至而寫之立已。陽盛則有
 屬。盛則有餘於藏。但察其邪。○厥氣客于心則夢
 之所在。而以鍼寫之則已。○厥氣客于心則夢
 見丘山煙火。心屬火也。客于肺則夢飛揚。見金鐵之
 奇物。肺屬金也。客于肝則夢山林樹木。肝屬木也。客于脾

則夢見丘陵大澤壞屋風雨脾屬土其主濕也客于腎

則夢臨淵沒居水中腎屬水也客于膀胱則夢遊行

膀胱為足之大陽經屬三陽之表也客于胃則夢飲食胃為水穀之海也

客于大腸則夢田野大腸為傳導之官其曲折納汗類田野也客于

小腸則夢聚邑衝衢小腸為受盛之官物之所聚類邑衢也客于

膽則夢鬪訟自剗膽主決斷其氣剛也客于陰

器則夢接內慾念之所注也客于項則夢斬首恐怖之所及也

客于脛則夢行走而不能前及居深地窳苑中

厥逆之邪在下也客于股肱則夢禮節拜起勞倦之所

致也窳窳同客于胞腫則夢洩便胞洩腓也腫大腸也在

也胞音拋凡此十五不足者至而補之立已也

腫音直當各隨其經以針補之

○短蟲多則夢聚眾素問脈要精微論長蟲多

則夢相擊毀傷長蟲勢力相角內有損傷故夢

兆亦然○凡本論之文與前篇

同者俱不重載故止存此二條○按周禮六夢

一曰正夢謂無所感而自夢也二曰噩夢有所

驚愕而夢也三曰思夢因于思憶而夢也四曰

寤夢因覺時所為而夢也五曰喜夢因所喜好

而夢也。六曰懼。懼夢。因于恐。畏而夢也。關尹子曰。好仁者多夢。松柏桃李。好義者多夢。金力兵鐵。好禮者多夢。簞簋籩豆。好智者多夢。江湖川澤。好信者多夢。山岳原野。役于五行。未有不然而者。是皆致夢之因也。至其變幻之多。則有如宋昭公之夢為鳥。莊周之夢為蝶。光武之夢乘赤龍。而登天。陶侃之夢生八翼。飛入天門之類。又皆何所因也。夫五行之化。本自無窮。而夢造于心。其原則一。蓋心為君主之官。神之舍也。神動于。心。則五藏之神皆應之。故心之所至。即神也。神之所至。即心也。兼心帥乎神。而夢者。因情有。所着。心之障也。神帥乎心。而夢者。能先兆于無形。神之靈也。夫人心之靈。無所不至。故夢象之奇。亦無所不見。誠有不可以言語形容者。惟聖人能御物。以心攝心。以性則心同造化。五行安得而役之。故至人無夢也。

癰疽

靈樞癰疽篇 全〇八十六

黃帝曰。余聞腸胃受穀。上焦出氣以溫分肉。而

養骨節。通腠理。上焦出氣。宗氣也。宗氣出於喉

節。通腠理者。是衛氣化於宗氣也。中焦出氣如露。上注谿谷。而

滲孫脉。津液和調。變化而赤。為血。血和則孫脉

先滿溢。乃注於絡脉。皆盈。乃注於經脉。陰陽已

張。因息乃行。中焦出氣如露。營氣也。其於陰陽

也。行有經紀。周有道理。與天合同。不得休止。有

經紀周有道逆義詳運氣類第一。人有切而調營衛與天合庶義詳經絡類二十四五。之從虛去實寫則不足。從虛之法以去疾則實是寫則不足也。疾則氣減留則先後。凡寫者宜疾補者宜留是補之與寫有疾留先後之異也。從虛去虛補則有餘。從治虛之法以去虛是補則有餘也。血氣已調形氣乃持。余已知血氣之平與不平。未知癰疽之所從生成敗之時死生之期有遠近何以度之。可得聞乎。持定也。岐伯曰經脈流行不止與度入聲。天同度與地合紀。故天宿失度日月薄蝕地經

失紀水道流溢草菅不成五穀不殖徑路不通。民不往來。巷聚邑居則別離異處。血氣猶然請言其故。夫血脉營衛周流不休。上應星宿下應經數。寒邪客於經絡之中則血泣。血泣則不通。不通則衛氣歸之不得復反。故癰腫。衛氣歸之不得復反。言其留聚不散也。○蝕音食。菅音宜。草莠草鹿葱也。殖音植。泣瀆同。寒氣化為熱。熱勝則腐肉。肉腐則為膿。膿不寫則爛。筋筋爛則傷骨。骨傷則髓消。不當骨空不得泄寫血枯。

空虛則筋骨肌肉不相榮經脉敗漏薰於五藏
藏傷故死矣癰毒由淺至深傷藏則死如下文
所云及下篇癰疽五逆等候皆藏
氣受傷
○黃帝曰願盡聞癰疽之形與息曰名

岐伯曰癰發於嗑中名曰猛疽猛疽不治化為
膿膿不寫塞咽半日死其化為膿者寫則合豕

膏冷食三日已
猛疽言為害之急也若膿已寫
當服豕膏可以愈之即猪脂之
煉淨者也觀萬氏方有治肺熱暴瘡者用猪脂
一斤煉過入白蜜一斤煎煉少頃濾淨冷定不
時挑服一匙即愈若無疾服此
最能潤肺潤腸即是豕膏之屬
○發於頸名曰

天疽其癰大以赤黑不急治則熱氣下入淵腋

前傷任脉內薰肝肺薰肝肺十餘日而死矣頸

頸也色赤黑者其毒必甚淵液足少陽經穴其
發在頸則連於肺系下入足少陽則及乎肝藏
矣故至
○陽氣大發消腦留項名曰腦爍其色

不藥項痛而如刺以鍼煩心者死不可治陽氣

邪熱之甚也色有不樂傷乎神也痛如刺以鍼
毒之銳也煩心者邪犯其藏也故不可治○爍
式灼
○發於肩及臑名曰疵癰其狀赤黑急治

之此令人汗出至足不害五藏癰發四五日逞

爛之。有臍下軟白肉處曰臍。此非要害之所。故不及五熱。遲疾也。爛艾炷也。謂宜速灸。以除之也。○臍。儒輒二音。又奴刀。奴。

到二切。疵。資子二音。炳。如瑞切。○發於腋下。赤堅者。名曰米疽。治之以砭石。欲細而長。疎砭之。塗以豕膏。六日已。勿裏之。肉也。欲長者。用在

深也。故宜疎不宜密。○其癰堅而不潰者。為馬力挾纓。急治之。此即瘰癧也。挾纓。經脈篇作俠癭。者。恐遲則傷人也。○發於胃。名曰井疽。其狀如大豆。三

四日起。不蚤治。下入腹。不治。七日死矣。○發於臍。名曰甘疽。色青。其狀如穀實。臍。常苦寒熱。急治之。去其寒熱。十歲死。死後出膿。臍者。胃旁之高肉處也。穀實。兼五穀而言。謂癰所結聚。形如穀實之累累也。臍。瓜萋也。軟而不潰。中有所蓄。如子也。此證延綿難愈。蓋即乳癰之屬。○發於脇。名曰敗疵。敗疵者。女

子之病也。灸之。其病大癰。膿。治之。其中乃有生肉。大如赤小豆。剉陵薊草根各一升。以水一斗六升。煮之。竭。為取三升。則強飲。厚衣坐於釜上。

心肺若不蚤治。而使之入腹。毒尤甚矣。故死期之速如此。○發於臍。名曰甘疽。色青。其狀如穀實。臍。常苦寒熱。急治之。去其寒熱。十歲死。死後出膿。臍者。胃旁之高肉處也。穀實。兼五穀而言。謂癰所結聚。形如穀實之累累也。臍。瓜萋也。軟而不潰。中有所蓄。如子也。此證延綿難愈。蓋即乳癰之屬。○發於脇。名曰敗疵。敗疵者。女

子之病也。灸之。其病大癰。膿。治之。其中乃有生肉。大如赤小豆。剉陵薊草根各一升。以水一斗六升。煮之。竭。為取三升。則強飲。厚衣坐於釜上。

六升。煮之。竭。為取三升。則強飲。厚衣坐於釜上。

六升。煮之。竭。為取三升。則強飲。厚衣坐於釜上。

令汗出至足已

陵。芝也。翹。連翹也。二草之根。俱能解毒。故各用一升。大約古之一升。得今之三合有零。以水一斗六升。煮取二三升。俱折數類此。○陵音陵。翹同。

於股脛名曰股脛疽其狀不甚變而癰膿搏骨

不急治二十日死矣

股脛。大腿也。狀不甚變。言外形不顯也。癰膿搏骨。言膿着於骨。即今人之所謂貼骨癰也。毒盛而深。能下蝕。陰陽明之大經。故不為急治。則死矣。

○發於尻名曰銳疽其狀赤堅大急治之不治

三十日死矣

尻。尾骶骨也。穴名長強。為督脈之絡。一名氣之陰郛。故不治則死。○

○發於股陰名曰赤施不急治六十日死

在兩股之內不治十日而當死

股陰。大腿內側也。當足太陰箕

門血海。及足厥陰五里陰包之間。皆陰氣所聚之處。故不治則死。若兩股俱病。則傷陰之極。其

死尤速。○發於膝名曰疵癰其狀大癰色不變寒

熱如堅石勿石石之者死。湏其柔乃石之者生。

膝癰未成而石之者。傷其筋之府。故致於死。○若柔則膿成矣。破之無害也。○疵。慈子二音。○

諸癰疽之發於節而相應者不可治也發於陽

者百日死發於陰者三十日死

諸節者。神氣之所遊行出入也。皆不宜有癰毒之患。若其相應。則發於上而應於下。發於左而應於右。其害尤甚。為不可治。然

發於三陽之分者。毒淺在府。其死稍緩。發於三陰之分者。毒深在藏。不能出。一月也。○發於脛名曰兔齧。其狀赤至骨。急治之。不治害人也。○脛。足脛也。兔齧。如有所齧傷也。○發於內踝也。○脛。行景行敬二切。齧音孽。

名曰走緩。其狀癰也。色不變。數石其輸而止。其寒熱不死。數石其輸。破其所腫。○發於足上下名曰四淫。其狀大癰。急治之。百日死。○發於足傍。癰淫於其間。陽毒之盛極也。時氣移易。則真陰日敗。故逾三月而死。○發於足傍。名曰厲癰。其狀不大。初如小指。發急治之。去其

黑者。不消輒益。不治百日死。○發於足。指名脫癰。其狀赤黑。死不治。不赤以益。發於足。指名脫癰。其狀赤黑。死不治。不赤大也。○發於足。指名脫癰。其狀赤黑。死不治。不赤黑不死。不衰。急斬之。不則死矣。○黃帝曰。夫子言癰疽。於足者。多為凶候。至於足指。又皆六井所出。而癰色赤黑。其毒尤甚。若無衰退之狀。則急當斬去。其指。庶得保生。否則毒氣連藏。必至死矣。

何以別之。岐伯曰。榮衛稽留于經脈之中。則血泣而不行。不行則衛氣從之。而不通。壅遏而不

不能陷骨髓不為焦枯五藏不為傷故命曰癰

此下辨癰疽之輕重也。癰毒浮淺在表不能陷骨則髓不為枯五藏不為傷故病癰者可無慮也。

黃帝曰何謂疽岐伯曰熱氣淳盛下陷肌膚

筋髓枯內連五藏血氣竭當其癰下筋骨良肉

皆無餘故命曰疽

癰淺疽深毒有微甚故內連五藏外敗筋骨良肉者是謂之疽乃可畏也疽者上之皮夭以堅上如牛領之皮癰

者其皮上薄以澤此其候也

天以色言黑黯不澤也此即皮色之狀可以辨其淺深矣

風寒癰腫

素問脉要精微論〇八十七

帝曰諸癰腫筋攣骨痛此皆安生

此言諸病癰腫而有兼筋攣骨痛者也諸家以癰腫筋攣骨痛釋為二證殊失經意觀下文曰此寒氣之腫則其所問在腫義可知

岐伯曰此寒氣之腫八風之變也

惟風知矣變在經所以兼筋骨之痛今有病大項風蝦蟆瘰之屬或為頭項咽喉之癰或為肢節肌肉之腫正此類也八風義詳運氣類三十五

帝曰治之奈何岐伯曰此

四時之病以其勝治之愈也

四時之病即時氣也治之以勝如至真要大論曰治諸勝復寒者熱之熱者寒之溫者清之清者溫之散者收之抑者散之燥者潤

之。急者，緩之。堅者，與之。脆者，堅之。衰者，補之。強者，寫之。各安其氣，必清必靜，則病氣衰去。此之謂也。

胃脘癰頸癰 素問病能論

黃帝問曰：人病胃脘癰者，診當何如？岐伯對曰：

診此者，當候胃脈。其脈當沈細。沈細者，氣逆也。

見於右關，所謂中附上。右外以候胃也。胃為多氣多血之府，脈當洪大。而反見沈細，故為胃氣之逆。

逆者，人迎甚盛，甚盛則熱。胃氣逆而人迎盛，逆在臍

院音管。而熱在經也。即終始等篇所云人迎三盛，病在陽明之謂。人迎者，胃脈也。

在結喉旁，足陽明動脈也。逆而盛，則熱聚於胃口，而不行，故

胃脘為癰也。陽明氣逆而盛，則熱邪聚于胃脘，故留結為癰。○帝曰：有

病頸癰者，或石治之，或鍼灸治之，而皆已，其真

安在？其真安在，言孰為正治之法也。岐伯曰：此同名異等者也。

頸癰之名雖同，而證則有異，故治亦各有所宜。夫癰氣之息者，宜以鍼

開除去之。息止也。癰有氣結而留止不散者，治宜用鍼以開除其氣，氣行則癰愈矣。

夫氣盛血聚者，宜石而寫之。此所謂同病異治

也。欲寫其血，宜用砭石，血泄則氣衰而癰亦愈。此病同而治異也。

癰疽五逆

靈樞玉版篇

八十九

黃帝曰病之生時有喜怒不測飲食不節陰氣不足陽氣有餘營氣不行乃發為癰疽陰陽不通兩熱相搏乃化為膿小鍼能取之乎喜怒不測則氣有所逆飲食不節則藏有所傷陰氣不足故營氣不行陽氣有餘故熱從而聚皆足以致癰疽也

岐伯曰聖人不能使化者為之邪不可留也故兩軍相當旗幟相望白刃陳於中野者此非一日之謀也能使其民令行禁止士卒無白刃

之難者非一日之教也須臾之得也夫至使身被癰疽之病膿血之聚者不亦離道遠乎夫癰疽之生膿血之成也不從天下不從地出積微之所生也故聖人自治於未有形也愚者遭其已成也邪在天下則為亂邪在人身則為病及不可留也譬之用兵者必有夙教必有定謀而後可保其無危人之治身可素無調養之道乎故惟聖人乃能自治於味形愚者每遭其患矣

黃帝曰其已形不予遭膿已成不予見為之奈何岐伯曰膿已成十死

一生故聖人弗使已成而明為良方著之竹帛使能者踵而傳之後世無有終時者為其不予遭也。此言非庶之多。千古之邈安得人人遭遇以救其疾苦故惟有著之竹帛以遺教將來。正為人之不子遭也。黃帝曰其已有膿血而後遭乎不道之以小鍼治乎岐伯曰以小治小者其功小以大治大者多害故其已成膿血者其唯砭石鉞鋒之所取也。鉞小者功小無齊於事。鉞大者多害恐有所傷故惟砭石及鉞鉞鋒鉞皆可以取癰疽之膿血。鉞義詳鉞刺類二〇〇。砭標兼切。鉞音披。黃帝曰多

害者其不可全乎。岐伯曰其在逆順焉。黃帝曰願聞逆順。岐伯曰以為傷者其白眼青黑眼小是一逆也。內藥而嘔者是二逆也。腹痛渴甚是三逆也。肩項中不便是四逆也。音嘶色脫是五逆也。除此五者為順矣。又寒熱病篇曰五藏身有五部。伏兔一。腓二。背三。五藏之腧四。項五。此五部有癰疽者死。是亦五逆之屬也。詳鉞刺類五十四。〇內納同。嘶音西。聲破。損也。

癰癧 靈樞寒熱篇 全〇九十

黃帝問於岐伯曰。寒熱瘰癧在於頸腋者。皆何氣使生。岐伯曰。此皆鼠瘻寒熱之毒氣也。留於脉而不去者也。瘰癧者。其狀累累然。而歷貫上下。其形如鼠穴。塞其一。復穿其一。故又名為鼠瘻。蓋以寒熱之毒。留於經脉。所以聯絡不止。一曰。日脇肋下者。為馬力。○瘰癧。裸壘二音。瘰音歷。癧音瀝。

黃帝曰。去之奈何。岐伯曰。鼠瘻之本。皆在於藏。其末上出於頸腋之間。其浮於脉中而未內著於肌肉而外為膿血者。易去也。瘰癧必起於少陽。而後延。

及陽明。一經表裏相傳。乃至厥陰太陰。俱能為病。大抵因鬱氣之積。食味之厚。或風熱之毒。結聚而成。故其所致之本。皆出於藏。而標則見乎頸腋之間也。若其毒之未甚。則但浮見脉中。尚未著於肌肉。以化膿血者。去之猶易。若其膿血既成。則為力較難也。

黃帝曰。去之奈何。岐伯曰。請從其本。引其末。可使衰去而絕其寒熱。謂去其致之之本。則外見之末。自可引而衰也。審按其道。以予之。徐往徐來。以去之。予。與之鍼也。審按其道。審來。即補寫之法。所謂徐而疾。則實疾而徐。則虛也。

其小如麥者。一刺知。三刺而已。小如麥者。其初起也。故一刺即知其効。三刺其病可已。所以治在宜蚤。不

可因小黃帝曰決其生歿奈何岐伯曰反其目而忽之

視之其中有赤脉上下貫瞳子見一脉一歲死

見一脉半一歲半死見二脉二歲死見二脉半

二歲半死見三脉三歲而死見赤脉不下貫瞳

子可治也目者宗脉之所聚也瞳子者骨之精

陰分而然死之徵也然脉見二三其氣散而

緩脉聚為一者其毒銳而專此又死期遲速之

有異也又論疾診尺篇言診寒熱

失守失強者死

論○九十一

五藏者中之守也

五藏者各有所藏藏而勿失則精神完固故為中之守也

中盛藏滿氣勝傷恐者聲如從室中言是中氣

之濕也

中曾腹也藏藏府也盛滿脹急也氣勝喘息也傷恐者腎受傷也聲如從室中

言混濁不清也是皆水氣上逆之候故為言而

中氣之濕證此脾肺腎三藏之失守也

言而微終日乃復言者此奪氣也

衣被不斂言語善惡不避親疎者此神明之亂

也

此神明將脫故昏亂若

倉廩不藏者是門戶不

要也

要約束也幽門闈門魄門皆倉廩之門戶門戶不能固則腸胃不能藏所以泄利不

禁脾藏之失守。水泉不止者是膀胱不藏也。膀胱

也。○要平聲。與腎為表裏。所以藏津液。水泉不得守者生失

止而遺洩。失禁。腎藏之失守也。○夫五藏者

守者死。故生失守則神去而死矣。○夫五藏者

身之強也。此下言形氣之不守而內應乎五藏

強頭者精明之府。頭傾視深精神將奪矣。五藏

之精氣皆上升於頭以成七竅之用。故頭為精

明之府。頭傾者低垂不能舉也。視深者目陷無

光也。藏氣失強故背者胃中之府。背曲肩隨府

將壞矣。背乃藏俞所繫故為胃中之府。腰者腎

之府。轉搖不能腎將憊矣。此腎藏之膝者筋之

府。屈伸不能行則僂附筋將憊矣。筋雖主於肝

以立此身者惟膝。膝之筋為最。故膝為筋之

府。筋憊若是則諸經之失強也。○僂音呂。骨

者髓之府。不能久立行則振掉骨將憊矣。髓充

故骨為髓之府。髓空則骨得強則生失強則死

弱無力。此腎藏之失強也。藏強則氣強故生

失強則氣竭故死。五逆緩急。靈樞玉版篇。○九十二

黃帝曰。諸病皆有逆順。可得聞乎。岐伯曰。腹脹

身熱脉大是一逆也。身熱脉大而加以腹脹表裏之邪俱盛也。是為一逆。

腹鳴而滿四肢清泄其脉大是二逆也。腹鳴而滿四肢清泄其脉大是二逆也。

清冷而兼後泄陰證也。脉不宜大。衄而不止脉而大者脉證相反也。是為二逆。

大是三逆也。鼻衄在陰脉大為陽陽實陰虛是謂三逆。衄女六切。咳且

溲血脫形其脉小勁是四逆也。咳而溲血脫形者正氣已衰脉小而急者邪氣仍在邪

正不能相當是為四逆。欬脫形身熱脉小以疾是謂五逆也。

脫形身熱真陰已虧而火猶不清。候是為如是者不過十五日而死矣。

五逆。時移氣易

客強主弱則不能勝。故不過十五日而死。○其腹大脹四末清脫形

泄甚是一逆也。此下言五逆之急證也。腹大脹者最忌中虛若見四肢清冷而

脫形泄甚者脾先敗而腹脹便血其脉大時絕

是二逆也。腹脹便血陰病也。脉大時絕孤陽將脫也。故為二逆。

欬溲血形肉脫脉搏是三逆也。欬而溲血者氣血俱病形肉脫者敗在脾脉搏者真

藏也。敗在胃。嘔血胃滿引背脉小而疾是四逆

也。氣故為三逆。嘔血胃滿引於背者藏氣連乎背也。脉見細小疾數則真元大虧矣。故為四逆。

欬嘔腹脹且殮泄其脉絕是五逆也。上為欬嘔中為腹脹下為殮泄

三焦俱病。而脉至於絕者。有邪。如是者不及一

時而死矣。不及一小時。謂不能工不察此者而刺

之。是謂逆治。病不可治。而強治之。非惟無益。適以資害。是謂逆治也。

風痺死證 靈樞厥病篇

風痺淫漑。病不可已者。命曰風。病在陰。命曰痺。陰陽俱病。命曰

足如履水。時如入湯中。股

脛淫漑。煩心。頭痛。時嘔。時暈。眩已汗出。久則目

眩。悲以喜。恐短氣。不樂。不出三年死也。足如履水。之寒

又如入湯之熱。下而股脛中。而腹心。上而頭目。無所不病。在表則汗出。在裏則短氣。不樂。或為悲哀。或為喜恐。此陰陽俱病之候。雖尚可支持。然不能出三年也。○暈。美本切。

病傳死期 九十四

黃帝曰。余受九鍼於夫子。而私覽於諸方。或有

導引行氣。喬摩灸熨。刺焫飲藥之一者。可獨守

耶。將盡行之乎。靈樞病傳論全。○岐伯曰。諸方

者。衆人之方也。非一人之所盡行也。謂當因人

治。是衆人各有其方也。黃帝曰。此乃所謂守一。勿失萬物

畢者也。人得其二則萬變之道可畢矣。移精變氣論曰。治之極於一。即此謂也。今

余已聞陰陽之要虛實之理。傾移之過可治之

屬。願聞病之變化。淫傳絕敗而不可治者。可得

聞乎。淫邪傳變。未必即危。正氣絕敗。則不可治矣。岐伯曰。要乎哉。問

道昭乎其如日。醒寤乎其如夜。與能被而服之

神與俱成。畢將服之神自得之。生神之理可著

於竹帛。不可傳於子孫。昭乎如醒。道之明也。寤乎如瞑。察之難也。著之

竹帛。則澤及於人。傳之子孫。則道私於己。故不可也。黃帝曰。何謂日醒。岐

伯曰。明於陰陽。如惑之解。如醉之醒。黃帝曰。何

謂夜瞑。岐伯曰。瘖乎其無聲。漠乎其無形。折毛

發理。正氣橫傾。淫邪泮衍。血脉傳溜。大氣入藏。

腹痛下淫。可以致死。不可以致生。大氣大邪之

中人。瘖乎其無聲。不可得而聞也。漠乎其無形。不可得而見也。至其絕敗。則為折毛發理。正氣

橫傾等證。故有死無生也。○瘖音音。黃帝曰。大氣入藏。奈何。岐伯

曰。病先發於心。一日而之肺。三日而之肝。五日

而之脾。三日不巳。死。冬夜半。夏日中。病發於心而傳於肺。

火乘金也。三日而金復乘木。故傳之肝也。五日而木復乘土。故傳之脾也。再三日而邪氣不退。其甚則死。冬月夜半。水王之極也。夏月日中。火王之極也。心火畏水。故冬則死於夜半。陽邪亢極。故夏則死於日中。蓋衰極亦死。盛極亦死。有所偏勝。則有所偏絕也。五行之氣。無不皆然。下文之義。病先發於肺。三日而之肝。一日而之脾。皆放此。病先發於肺。三日而之肝。一日而之脾。五日而之胃。十日不已。死。冬日入。夏日出。自肝而脾。皆傳所勝也。自脾而胃。表裏相傳也。肺邪王於申酉。故冬則死於日入。金氣絕於寅卯。故夏則死於日出。病先發於肝。三日而之脾。五日而之胃。三日而之腎。三日不已。死。冬日入。夏蚤食。肝此

木傳土。而土邪復傳水。藏也。木受傷者。金勝則危。故冬畏日入。肝發病者。木強則劇。故夏畏蚤食。時病先發於脾。一日而之胃。二日而之腎。三日而之。替膀胱。十日不已。死。冬人定。夏晏食。此邪乘水。而表裏俱相傳也。人定在亥。而土病於冬。者畏之。寒水反能侮土也。晏食在巳。而脾病於夏。者畏之。以戌巳。病先發於胃。五日而之腎。三日而之。替膀胱。五日而上之心。二日不已。死。冬夜半。夏日昃。此土邪傳水。而水復傳火。故自傳論云。冬夜半。後丑也。夏日昃。未也。皆土病王之時。故胃病逢之。氣極則敗。昃音迭。病先

發於腎三日而之腎膀胱三日而上之心三日而之小腸三日不巳死冬大晨夏晏晡此水病乘火而表裏皆相傳也。大晨辰刻也。為水之庫。晏晡戌時也。土能代水。故病發於腎者不能出乎此也。模切。邦。病先發於膀胱五日而之腎一日而之小腸一日而之心二日不巳死冬鷄鳴夏下晡。此亦水火二藏自表而裏之相傳也。冬之鷄鳴在丑陰之極也。夏之下晡在未。水所畏也。膀胱為水府。故其盛極衰極皆能死。諸病以次相傳如是者皆有死期不可刺也。間一藏及二三四藏者乃可刺也。

間藏義詳脈色類十一二十七傳義詳藏象類二十四

夫病傳者心病先心痛素問標本病傳論此下皆詳明病傳之

見證也故病發於心心痛一日而效心病傳肺也上者其證必先為心痛文病傳論所謂

一日而之肺者即三日脇支痛支痛即所謂三

其義也餘藏準此支痛即所謂三

日而之五日閉塞不通身痛體重所謂五日之

肝也脾也脾病則

不能運化故三日不巳死再三日不巳則脾又

閉塞不通傳腎五藏俱傷故死

冬夜半夏日中此子午時也釋義雖如上文然

通其氣失守則少陰君火主子午正對之化心

死亦一義也肺主息故三日而

脇支滿痛三日而而一日身重體痛之脾也五日而而十日不巳死十日不巳則胃

而脹五日而之胃也十日不巳死十日不巳則胃

生成之數冬日入夏日出此卯酉時也屬燥金

巳極故死冬日入夏日出之化肺主氣失守則

亦通於義○肝病頭自眩脇支滿肝開竅於目而

也三日體重身痛之脾也五日而而三日不巳

也三日腰脊少腹痛脛痠之腎也三日而而三日不巳

死三日不巳則腎冬日入夏蚤食卯酉時也燥

所畏於脾病身痛體重脾主肌一日而脹即

義亦通脾病身痛體重脾主肌一日而脹即

胃也一日而之一日少腹腰脊痛脛痠即二日而三日

背脇筋痛小便閉即三日而之腎膀胱十日不

已死十日不巳則復冬人定夏晏食此巳亥時

之化脾病腎病少腹腰脊痛脛痠腎主下部

畏之也腎病少腹腰脊痛脛痠其經脈行

於少腹腰脊脛骨之間二日背脇筋痛小便閉

也腎音杭痿音酸二日背脇筋痛小便閉

即三日而之三日腹脹即三日而三日兩脇支

痛即三日而之三日腹脹即三日而三日兩脇支

痛即三日而之三日腹脹即三日而三日兩脇支

腎病。○胃病、脹滿。胃脉布於腹裏也。五日、少腹、腰脊痛。

肝痰。即五日而三日、背胎筋痛、小便閉。即二日而之腎也。

膀胱。五日、身體重。前病傳論曰：五日而身重者，疑誤也。此云身體重者，疑誤也。六

日、不已、死。心復傳冬、夜半、後、夏日、暎。丑未、司濕土之化氣

通於胃，失守則○膀胱病、小便閉。膀胱為津液之府也。五

日、少腹、脹、腰脊痛、肝痰。即五日而一日、腹脹。

日而之一日、身體痛。即一日而之，心府傳藏也。小腸也。

二日、不已、死。心病不已，必死。又冬、雞鳴、夏、下晡。丑未

時也。土能克水，故諸病以次是相傳如是者，皆勝膀胱之病畏之。

有死期不可刺。上文相傳死期各有遠近，蓋其能穀者過期不能穀者不及期。間一藏止及至

正此之謂。既有死徵不可刺矣。

三四藏者乃可刺也。間三四藏者皆非以次相傳者也。治之則愈，故可用

鍼刺之。

陰陽氣絕死期

靈樞經脉篇 九十五

手、大陰氣絕，則皮毛焦。太陰者，行氣溫於皮毛者也。故氣不榮則皮毛焦。皮毛焦則津液去，皮

節津液去皮節者則爪枯毛折毛折者則毛先
 死丙篤丁死火勝金也手少陰者肺也肺主皮
於皮節而證在爪枯毛折也肺金畏火故危於丙
 ○手足少陰氣絕則脈
 不通脈不通則血不流血不流則髮色不澤故
 其面黑如漆柴者血先死壬篤癸死水勝火也
手少陰者心也心主血脉故心脈絕則血先死
其證在髮色不澤而面黑如漆也心火畏水故
危於壬癸
 ○足太陰氣絕者則脈不榮肌肉
髦音毛髮也
 唇舌者肌肉之本也脈不榮則肌肉軟

則舌萎人中滿人中滿則唇反唇反者肉先死
 甲篤乙死木勝土也足太陰者脾也脾主肌肉
故脾氣絕則肉先死其證
在人中滿而舌萎唇反也脾土畏木
 ○足少陰
故死於甲乙
 氣絕則骨枯少陰者冬脈也伏行而濡骨髓者
 也故骨不濡則肉不能著也骨肉不相親則肉
 軟却肉軟却故齒長而垢髮無澤髮無澤者骨
 先死戊篤己死土勝水也足少陰者腎也腎屬
水故為冬脈腎主骨
故腎氣絕則骨先死其證在骨肉不相親附則
齒長而垢精髓不能濡潤則髮枯無澤也腎水

畏土故死於戊
○足厥陰氣絕則筋絕厥陰者

肝脉也肝者筋之合也筋者聚於陰氣當作而

脉絡於舌本也故脉弗榮則筋急筋急則引舌

與卵故唇青舌卷卵縮則筋先死庚篤辛死金

勝木也肝氣絕者筋先死其證則唇青舌卷而

○五陰氣俱絕則目系轉轉則目運目運者為

志先死志先死則遠一日半死矣五藏之精皆

五陰氣絕則目轉而運志先死矣蓋志藏於腎

陰之神也真陰已竭死在周日間耳今有病劇

而忽爾目無所見者
○六陽氣絕則陰與陽相

離離則腠理發泄絕汗乃出故旦占夕死夕占

旦死汗本陰精固於陽氣陽氣絕則陰陽相離

而腠理不閉脫汗乃出其死在頃刻間也

四時病死期素問陰陽類論○九十六

雷公曰請問短期黃帝曰冬三月之病病合於

陽者至春正月脉有死徵皆歸出春冬三月者

病合於陽者陽證陽脉也出春春盡夏初也以

水王之時而病合於陽者時氣不足病氣有餘

也及至孟春正月陽氣發生則陽邪愈勝陰氣

愈竭若脉有死徵則出春交夏而陽盛陰衰俱

類經卷之八 死期 四十六

已至極無所逃矣。冬三月之病在理已盡草與柳葉皆殺。在理已盡謂察其脉證之理已無生意也。以陰陽氣易皆其死期。故云皆殺也。○殺少戒切。春陰陽皆絕期在孟春。陰陽皆絕謂陰中無陽陽中無陰彼此相絕不交通也。病由冬月而春猶若此是生氣之竭也。短期當在孟春矣。○春三月之病日陽殺。春月陽氣方者故日陽殺。陰陽皆絕期在草乾。以三春陽殺殺者衰也。否絕者期在深秋草乾之時。○夏三月之病至陰不過十日。脾腎皆為至陰夏三月以陽盛之陰不過十日。時而脾腎傷極則真陰敗絕。天十

易氣不能堪矣。陰陽交期在濂水。陰陽交者陰故不過十日也。陽氣失守陽脉見於陰則陰氣失守若見者雖無危證而脉象已逆見於夏月則危於仲秋濂水之時也。○秋三月之病三陽俱起不治自濂。音斂清也。○秋三月之病三陽俱起不治自巳。秋時陽氣漸衰陰氣漸長雖三陽脉病俱起而陽不勝陰故自巳也。陰陽交合者立不能坐坐不能起。秋氣將斂未斂故有陰或氣必有所傷而致動止不利蓋陽勝三陽獨陰故立不能坐。陰勝陽故坐不能起。三陽獨至期在石水。三陽獨至即三陽并至。陽亢陰竭陽遇水終為撲滅故期二陰獨至期在盛水。陰在水堅如石之時也。

全元起本作三陰。即所謂三陰并至。有陰無陽也。盛水者。正月雨水之候。孤陰難以獨立。故遇陽勝之時。則不能保其存也。

十二經終

素問診要經終論○九十七

帝曰。願聞十二經脈之終。奈何。十二經脈。即十二藏之氣也。終

者。氣盡之謂。岐伯曰。太陽之脈。其終也。戴眼反折瘈

瘲。其色白。絕汗乃出。出則死矣。戴者。戴於上也。謂目睛仰視而

不能轉也。反折。腰脊反張也。瘈者。筋之急也。瘲者。筋之緩也。絕汗者。暴出如油。不能收也。足太陽之脈。起於目內眥。上額交巔。入絡腦。下項。夾脊抵腰中。下至足。之小指。手太陽之脈。起於小

指之端。循臂。上有其支者。循頸。上頰。至目之外眥。故其為病如此。然太陽為三陽之表。故主色白。汗出。靈樞終始篇曰。其色白。絕皮。乃絕汗。少絕汗。則終矣。亦主表之謂。○瘈音熾。瘲音縱。少

陽終者。耳聾。百節皆縱。目寰。絕系。絕系。一日半死。其死也。色先青白。乃死矣。手足少陽之脈。皆入於耳中。亦皆至

於目。銳眥。故為耳聾。目寰也。寰者。直視如驚貌。因少陽之系絕。不能旋轉。故若此也。膽者。筋其應。少陽氣絕。故百節皆縱也。木之色青。金之色白。金木相賊。則青白先見。此少陽之死候也。○

環音。陽明終者。口自動。作善驚。妄言。色黃。其上

下。經盛不仁。則終矣。手足陽明之脈。皆挾口入

目。故為口自動。作而牽引

於目。銳眥。故為耳聾。目寰也。寰者。直視如驚貌。因少陽之系絕。不能旋轉。故若此也。膽者。筋其應。少陽氣絕。故百節皆縱也。木之色青。金之色白。金木相賊。則青白先見。此少陽之死候也。○

環音。陽明終者。口自動。作善驚。妄言。色黃。其上

下。經盛不仁。則終矣。手足陽明之脈。皆挾口入

目。故為口自動。作而牽引

於目。銳眥。故為耳聾。目寰也。寰者。直視如驚貌。因少陽之系絕。不能旋轉。故若此也。膽者。筋其應。少陽氣絕。故百節皆縱也。木之色青。金之色白。金木相賊。則青白先見。此少陽之死候也。○

環音。陽明終者。口自動。作善驚。妄言。色黃。其上

歪斜也。聞木音則惕然而驚，是陽明善驚也。罵言不避，親疎是陽明妄言也。黃者土色，外見也。上下經盛，謂頭頸手足陽明之脈皆躁動而盛，是胃氣之敗也。不知疼痛，謂之不仁，是肌肉之敗也。此皆陽明氣竭之候。少陰終者，面黑齒長而垢，腹脹閉，上下不通而終矣。手少陰氣絕則血敗，足少陰氣絕則色如赭，故面黑也。腎主骨，腎敗則骨敗，故齒根不固，長而垢也。手少陰之脈下膈絡小腸，足少陰之脈絡膀胱貫肝膈，故為腹脹閉。上下不通則心腎隔絕，此少陰之終也。太陰終者，腹脹閉，不得息，善噫，善嘔，嘔則逆，逆則面赤，不逆則上下不通，不通則面黑，皮毛焦而終矣。足太陰脈入腹屬脾

故為腹脹閉，手太陰脈上膈屬肺而主呼吸，故為不得息，脹閉則升降難，不得息則氣道滯，故為噫，為嘔，嘔則氣逆於上，故為面赤，不逆則否塞於中，故為上下不通，脾氣敗則無以制水，故黑色見於面，肺氣敗則治節不行，故皮毛焦而終矣。○噫音伊。厥陰終者，中熱，嗑乾，善溺，心煩，甚則舌卷卵上縮而終矣。手厥陰主之脈起於胃中，出屬心，包絡下膈，歷絡三焦，足厥陰肝脈循喉嚨之後，上入頰頰，其下者循股陰入毛中，過陰器，故為中熱，嗑乾，善溺，心煩等病，又舌者心之官也，肝者筋之合也，筋者聚於陰器而脈絡於舌本，故甚則舌卷卵上縮而厥陰之氣終矣。○嗑音益，卷上聲。此十二經之所敗也。按靈樞終始篇，文與此同者，俱不

重載

之類

凡此類者皆由氣血不和而致其病不一或先氣後血或先血後氣或氣血俱病其病之類不一其治法亦不一

論而類之其類不一其治法亦不一凡此類者皆由氣血不和而致其病不一或先氣後血或先血後氣或氣血俱病其病之類不一其治法亦不一

凡此類者皆由氣血不和而致其病不一或先氣後血或先血後氣或氣血俱病其病之類不一其治法亦不一

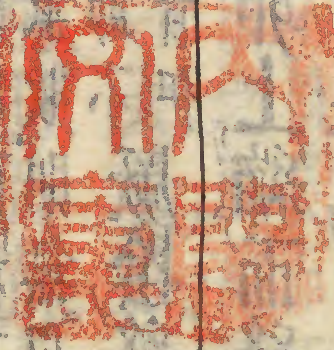
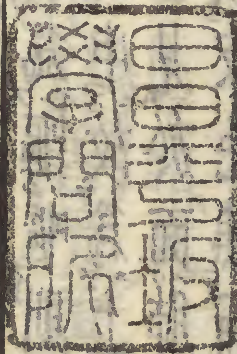
凡此類者皆由氣血不和而致其病不一或先氣後血或先血後氣或氣血俱病其病之類不一其治法亦不一

凡此類者皆由氣血不和而致其病不一或先氣後血或先血後氣或氣血俱病其病之類不一其治法亦不一

凡此類者皆由氣血不和而致其病不一或先氣後血或先血後氣或氣血俱病其病之類不一其治法亦不一

凡此類者皆由氣血不和而致其病不一或先氣後血或先血後氣或氣血俱病其病之類不一其治法亦不一

凡此類者皆由氣血不和而致其病不一或先氣後血或先血後氣或氣血俱病其病之類不一其治法亦不一



文仁印

