

醫學發明

全

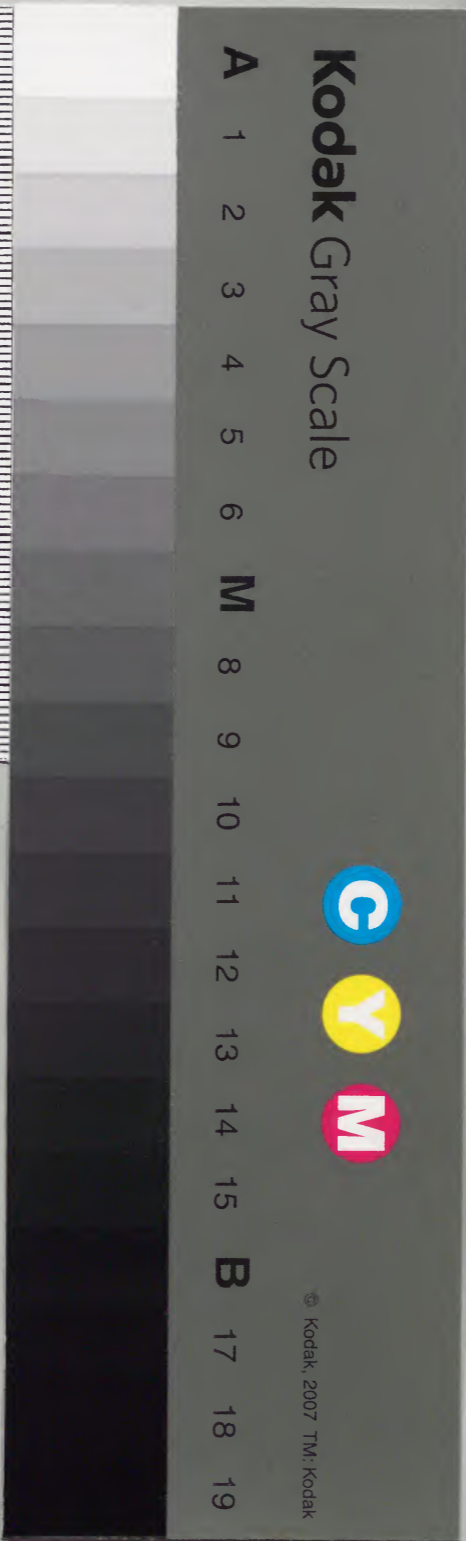


漢書門		一	二	三	四	五	六	七
類		二	九	六	七	二	六	七
函		二	二	二	二	二	二	二
架		六	六	六	六	六	六	六
冊		七	六	六	六	六	六	六

內閣文庫		漢	書
函	七	九	七
架	八	六	七

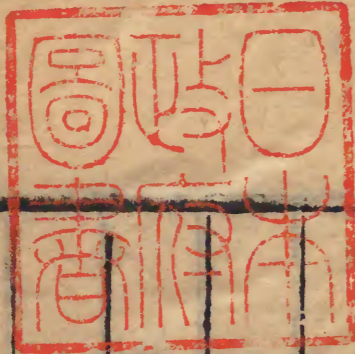
內閣文庫		漢	書
番號	漢	12967	
冊數		75 ( 59 )	
函號		301	59

六十





大學東  
校典藉  
局之印



醫學發明方目錄

吳茱萸丸 氣不通

消痞丸 心下痞

本草十劑

乳香神應散 止痛

紫金丹 骨接

調中順氣丸 痞滯

木香順氣湯 腹脹

加減瀉白散 喘嗽

三奇湯 痰嗽

利膈丸 痰喘效

黃耆補中湯

傷元活血湯 隊士

當歸導滯散 隊士

聖靈丹 止痛

沉香導氣丸 痞痛

沉香交泰丸 腹脹

神秘湯 喘嗽

補中益氣湯 勞倦

醫學發明方

目錄



朱砂安神丸 鎮固

用藥加減法

人參益肺散 氣鬱

通氣防風湯 太陽氣鬱

草苴蔻丸 心痛

白朮附子湯 中寒

丁香練實丸 痼痼

天台烏藥散 痼

茴香練實丸 痼

川練子散 痼

托裏榮衛湯 瘡

沉香海金沙丸 腫脹

續隨子丸 腫虛

海金沙散 脾濕

木香塌氣丸 腹脹

廣茂潰堅湯 積

導滯通經湯 脾濕

赤茯苓丸 脾濕

薑附湯 寒禁

沉香桂附丸

十全大補湯 補弱

中滿分消丸 熱脹

中滿分消湯 寒脹

藿香安胃散 嘔吐

加減二陳湯 吐

人參平肺散 肺痿

參蘇溫肺湯 寒嗽

滋腎丸 熱閉不渴

清肺飲子 渴小便閉

還少丹 補

補益腎肝丸 困乏

水芝丸 補

地黃丸 腎虛

三才封髓丹 益腎水

離珠丹 虛冷

天真丹 下焦虛

八味丸 腎氣虛

通幽湯 幽門不通

潤腸湯 燥結

當歸拈痛湯 脚氣



羌活導滯湯脚氣

開結導飲丸痞悶

除濕丹腫濕

除風湯淋瀝

枳實大黃湯脚腫

小續命湯中風

疎風湯中風

三化湯治風燥

大羌活愈風湯風

大秦芎湯中風

半夏溫肺湯痰冷嗽

丁香半夏丸停飲

紫蘇飲子脾寒

巴戟丸腎虛

雙和散補血氣

附子溫中丸溫胃

五邪相干

醫學發明藥目錄終

醫學發明卷一

新安吳勉學校

膈咽不通并四時換氣用藥法

黃帝鍼經云胃病者腹臏脹胃脘當心而痛上支兩脇膈咽不通食飲不下取三里夫咽者嚥物之門戶也膈者上焦胃中心肺之分野不通者升降之氣上不得交叉又云清氣在下則生飧泄泄黃如糜米穀不化者是也濁氣在上則生膈脹腹中膈滿不得大便或大便難或先結後澹皆是也濁氣在上當降而不降者乃腎肝吸入之陰氣不得下而



反在上也胃氣逆上或爲嘔或爲吐或爲噦者是  
陰火之邪上衝而吸入之氣不得入故食不下也  
此皆氣衝之火逆胃之脈反上而作者也清氣在  
下則生飧泄者胃氣未病之日當上行心肺而營  
經也因飲食失節勞役形體心火乘於土位胃氣  
弱而下陷於陰中故米穀入而不得升反降而爲  
飧泄也膈咽之間交通之氣不得表裏者皆衝脈  
上行逆氣所作也蓋胃病者上支兩脇膈咽不通  
飲食不下取三里者是也鍼經云清濁相干亂於  
胃中是爲大惋惋者惑也氣不交通最爲急證不

急去之諸變生矣聖人治此有要法陽氣不足陰  
氣有餘先補其陽後瀉其陰是先令陽氣升發在  
陽分而後瀉陰也春夏之月陽氣在經當益其經  
脈去其血絡秋冬陽氣降伏當先治其藏府若有  
噎有塞塞者五藏之所生陰也血也噎者六府之  
所生陽也氣也二者皆由陰中伏陽而作也今立  
四氣用藥并治法于後

冬三月陰氣在外陽氣內藏當外助陽氣不得發汗  
內消陰火勿令泄瀉此閉藏周密之大要也盛冬  
乃水旺之時水旺則金旺子能令母實肺者腎之



母皮毛之陽元本虛弱更以冬月助其令故病者  
善嚏鼻流清涕寒甚出濁涕嚏不止比常人大惡  
風寒小便數而欠或上飲下便色清而多大便不  
調夜寒無寐甚則為痰咳為嘔為噦為吐為唾白  
沫以至口開目瞪氣不交通欲絕者  
吳茱萸丸主之

吳茱萸

草薹蔻仁

各一錢二分

橘皮

益智仁

人參

黃耆

升麻

各八分

澤瀉

白殭蚕

薑黃

柴胡

各四分

當歸身

炙甘草

各六分

木香

二分

青皮

三分

大麥蘖

一錢五分

半夏

一錢

右件為細末湯浸蒸餅為丸如菘豆大細嚼三十  
丸白湯送下無時

夏三月大暑陽氣在外陰氣在內以此病而值此時  
是天助正氣而挫其邪氣不治而自愈矣然亦有  
當愈不愈者蓋陰氣極盛正氣不能伸故耳且如  
膈咽不通咽中如梗甚者前證俱作治法當從時  
利膈丸泄肺火以黃耆補中湯送下如兩足痿厥  
行步恹然欹側欲倒臂臄如折及作痛而無力或  
氣短氣促而喘或不足以息以黃耆人參甘草白



醫門類聚  
木蒼木澤瀉猪苓茯苓橘皮等作湯送下滋腎丸  
一百五十九丸六七月之間濕熱之令大行氣短不  
能言者加五味子麥門冬如心下痞膨悶食不下  
以上件白木蒼木等湯送下消痞丸五七十九丸更  
當審而用之

利膈丸主胃中不利痰嗽喘促脾胃壅滯

木香錢七 檳榔七分半 厚朴姜製二兩 人參  
藿香葉 當歸 炙甘草 枳實麩炒各一兩  
大黃酒浸焙秤二兩  
右為細末滴水和丸或少用蒸餅亦可如桐子大

每服三五十丸食後諸飲下

消痞丸治一切心下痞悶及積年久不愈者

黃連去鬚揀淨炒六錢 黃芩刮黃色六錢  
薑黃 白木各一兩 人參四錢 炙甘草二錢  
縮砂仁三錢 枳實麩炒黃色半兩 橘皮四錢  
乾生薑二錢 半夏湯洗七次四錢 麴炒黃色二錢  
一方加澤瀉厚朴各三錢 猪苓二錢  
右為極細末湯浸蒸餅為丸如桐子大每服五七  
十九丸至百丸白湯送下食後服

黃耆補中湯

醫門類聚



黃耆錢一

人參分八

炙甘草

白朮

蒼朮

橘皮各半兩

澤瀉

猪苓

茯苓各三分

右咬咀都作一服水二盞煎至一盞去滓大溫送下上件丸藥

本草十劑

宜可以去壅薑橘之屬是也此大畧言之蓋外感六淫之邪欲傳入裏三陰尚實而不受逆邪氣于胃中窒塞不通而或噦或嘔所謂壅也仲景云嘔多雖有陽明證不可攻之况乾噦者乎三陰者脾也故單

用生薑宣散必愈若嘔者有聲而有物邪在胃系未深入胃中以生薑橘皮治之或以藿香丁香半夏亦此之類投之必愈此天分氣分虛無處一無所受今乃窒塞仲景謂膈之上屬上焦悉屬於表或有形質之物因而越之則可若氣壅則不可越者叶也亦無下之理破氣藥也辛瀉若陰虛穢氣逆上窒塞嘔噦不足之病此地道不通也止當用生地黃當歸桃仁紅花之類和血涼血潤血兼用甘藥以補其氣微加大黃芒硝以通其閉大便利邪氣去則氣逆嘔噦自不見矣復有胃中虛熱穀氣久虛發



而為嘔噦者但得五穀之陰以和之

五穀皆屬陰或食或飲白

湯皆止嘔噦

則嘔噦自止且如小兒班後餘熱不退痲

不收斂大便不行一謂血燥則當以陰藥治血因而補之用清涼飲子通利大便而瀉其熱也潔古云涼風至而草木實夫清涼飲子乃秋風徹熱之劑傷寒家邪入於裏日晡潮熱大渴引飲譫語躁狂不大便是謂胃實乃可攻之夫胃氣為濕熱所傷以承氣湯瀉其土實元氣乃得周流承氣之名於此見矣今哀世人以苦瀉火故備陳之除熱瀉火非甘寒不可以苦寒瀉火非徒無益而反害之

故諄諄及此至如孫真人言生薑嘔家之聖藥謂

上焦氣壅表實而言之非以瀉氣而言之也

若脾胃虛弱穀氣不行榮衛下流清氣不上胃中閉塞惟益胃推揚穀氣而已不宜瀉也若妄以瀉氣瀉血藥下之下之則轉增閉塞疼痛或變作結胃復下其膈由此致危者多矣鍼經說呵欠噦喘振寒噫嚏嘔涕淚出太息涎下耳中鳴自齧舌頰唇視生病者補之此十二邪者皆奇邪之走空竅者也凡邪之所在皆為不足宜補而不宜瀉空竅者胃之清氣能通也胃氣虛則穀氣不上行是氣路



醫學發微  
不利經云廉泉玉英者津液之道路也津液不上  
胃中氣路不開亦令人噦勿作外實以辛藥生薑  
之類瀉其壅滯蓋肺氣已虛而反瀉之是重瀉其  
氣必胃中如刀割之痛與正結胃無異亦聲聞于  
外用藥之際可不慎哉

通可以去滯通草防已之屬是也防已大苦寒能瀉  
血中大熱之滯也亦能瀉大便與大黃氣味同者  
皆可爲血滯豈止防已而已通草甘淡能助西方  
秋氣下降利小便專瀉氣滯也小便氣化若熱絕  
津液之源於肺經源絕則寒水斷流故膀胱受濕

熱津液癰閉約縮小便不通宜以此治之其脈右  
寸洪緩而數左尺亦然其證胃中煩熱口燥舌乾  
咽嗌亦乾大渴引飲小便淋瀝或閉塞不通脛股  
脚熱此通草主之凡與通草同者茯苓澤瀉通草  
猪苓琥珀瞿麥車前子之類皆可以滲泄利其滯  
也此雖泄氣滯小便不利於肺中有所未盡爾予  
昔寓長安有王善夫病小便不通漸成中滿腹大  
堅硬如石壅塞之極脚腿堅脹破裂出黃水雙睛  
凸出晝夜不得眠飲食不下痛苦不可名狀其親  
戚輩求治病人始病不渴近添嘔噦所服治中滿



利小便之藥甚多細思素問云無陽者陰無以生  
無陰者陽無以化膀胱津液之腑氣化乃能出矣  
此病小便癃閉是無陰陽氣不化者也凡利小便  
之藥皆淡味滲泄為陽止是氣藥謂稟西方燥金  
之化自天降地是陽中之陰非北方寒水陰中之  
陰所化者也此蓋奉養太過膏粱積熱損北方之  
陰腎水不足膀胱腎之室久而乾涸小便不化火  
又逆上而為嘔噦非膈上所生也獨為關非格病  
也潔古曰熱在下焦填塞不便是治關格之法今  
病者內關外格之證悉具死在旦夕但治下焦乃

可愈遂處以稟北方之寒水所化大苦寒氣味者

黃蘗

知母各二兩

酒洗之以肉桂為之引用

所謂寒因熱用者也同為極細末煎熟水為丸如  
桐子大焙乾空腹令以沸湯下二百丸少時來報  
藥服須臾如刀刺前陰火燒之痛溺如瀑泉湧出  
臥具盡濕牀下成流顧盼之間腫脹消散故因記  
之或曰防己之性若何曰防己大苦寒能泄血中  
之濕熱通血中之滯塞補陰瀉陽助秋冬瀉春夏  
藥也比之於人則險而健者也險健之小人幸灾  
樂禍遇風塵之警則首為亂階然而見善亦喜逢



惡亦怒如善用之亦可以敵兇暴之人保嶮固之地此瞑眩之藥聖人有所存而不廢耳大抵聞其真則可惡下咽則令人心身爲之煩亂飲食爲之減少至於十二經有濕熱壅塞不通及治下疰脚氣除膀胱積熱而庇其基本非此藥不可真行經之仙藥無可代之者復有不可用者數事若遇飲食勞倦陰虛生內熱元氣穀氣已虧之病以防已泄大便則重亡其血此不可用一也如人大渴引飲是熱在上焦肺經氣分宜淡滲之此不可用二也若人久病津液不行上焦虛渴宜補以人參葛

根之甘溫用苦寒之劑則速危此不可用三也若下焦有濕熱流入十二經致二陰不通然後可審而用之耳

補可以去弱人參羊肉之屬是也夫人參之甘溫能補氣之虛羊肉之甘熱能補血之虛羊肉有形之物也能補有形肌肉之氣凡氣味與人參羊肉同者皆可以補之故云屬也人參補氣羊肉補形形一氣者有無之象也以大言之具天地兩儀者也以小言之則人之陰陽氣血也以之養生則莫重於斯以天地物類論之則形者坤土也人之脾胃也



乃生長萬物也地欲靜靜則萬物安坤元一正之  
土亘古不遷者也耕種之土乃五行運用者也動  
之有時春耕是也若冬時動之令天氣閉藏者泄  
地氣凝聚者散精氣竭絕萬化不安亦如人之勞  
役形體則大病生焉故曰不妄作勞則明當靜之  
時若勞役妄作則百脈爭張血脈沸騰精氣竭絕  
則九竅閉塞衛氣散解夫以人參甘草之類治其  
已病曷若救其未病爲拔本塞源之計哉內經云  
志閑少欲飲食有節起居有常減其思慮省語養  
氣庶幾於道何病之有如或不慎病形已彰若能

調其脾胃使榮氣旺清氣上升則四藏各得其所  
以氣論之天地人三焦之氣各異損其脾者益其  
氣損其脾胃調其飲食適其寒溫黃耆之甘溫能  
補皮毛之氣人參之甘溫能補肺之氣甘草之甘  
溫能補脾胃之中經營之氣肺主諸氣氣旺則精  
自生形自盛血氣以平故曰陽生則陰長此之謂  
也血不自生須得生陽氣之藥血自旺矣是陽主  
生也若陰虛單補血血無由而生無陽故也仲景  
以人參爲補血藥其以此歟乃補氣補血之大畧  
也



洩可以去閉葶藶大黃之屬是也此二味皆大苦寒  
氣味俱厚不減大黃又性過於諸藥以洩陽分肺  
中之閉也亦能洩大便秘為體輕象陽故也大黃之  
苦寒能走而不守洩血閉也血閉者謂胃中粗穢  
有形之物閉塞者也陽明病胃家實是也日晡潮  
熱大渴躁作有形之熱故洩其大便使通和汗出  
而愈矣一則治血病洩大便一則洩氣閉利小便  
若經絡中及皮毛分肉間但有疼痛一槩用牽牛  
大黃下之乖戾甚矣通則不痛痛則不通痛隨利  
減當通其經絡則疼痛去矣如輕可以去實麻黃

葛根之屬是也謂如頭痛當以細辛川芎之類通  
之則無所凝滯即痛隨利減也臂痛有六道經絡  
究其痛在何經絡之閉以行本經行其氣血氣血  
通利則愈矣若表上諸疼痛便下之則不可當詳  
細而辨之也

輕可以去實麻黃葛根之屬是也夫六淫有餘之邪  
客於陽分皮毛之間腠理閉拒謂之實也實者榮  
一衛氣血不行之謂也宜以輕利開腠理致津液通  
一氣也皮毛經絡寒邪之實去矣故二藥之體輕清  
成象象氣之輕浮也寒邪為實輕可以去之然大



同而小異蓋麻黃微苦爲陰之陽可入足太陽寒  
水之經其經循背下行本寒而又受外寒汗出乃  
愈當以發之葛根味甘溫可以發足陽明燥火之  
經身已前所受寒邪也非正發汗之藥謂陽明禁  
發汗利小便但解去經絡肌肉間寒邪則氣和汗  
自出矣麻黃專發汗去皮毛氣分寒邪葛根和解  
血分寒邪乃一陰一陽能瀉表實不能瀉裏實若  
飲食勞倦雜病自汗表虛之證認作有餘便用麻  
黃發之汗大出則表益虛此蓋不知表虛宜補其  
亡陽閉其自汗秋冬用桂枝春夏用黃耆代之黃

耆者能治虛勞自汗陽明標病者也陽明胃主自  
汗小便數若以人參甘草之類補之脾胃實脾胃  
實則衛氣行衛氣行則表自實表既實自汗何由  
而出清氣上行雖飧泄亦止矣此治其本也葛根  
雖爲和解之藥亦不可用用之則重虛其表仲景  
所論內外不足自汗之證大禁發汗利小便若已  
經發汗寒邪未去雖發汗數多不可禁也寒邪已  
去重發其汗則脫人元氣若多汗小便赤澀不得  
利小便爲汗奪津液故也汗家不得重發汗小便  
多不得發汗汗多不得利小便小便多不得重利



小便聖人所以切禁此者為津液乃氣血之基本也一云亡陽一云脫血病人重發汗重利小便必脫元氣七神無依則必危困矣因辨麻黃葛根之宜禁故兼及之

中風同從高墜下

夫從高墜下惡血留於內不分十二經絡聖人俱作風中肝經留於脇下以中風療之血者皆肝之所主惡血必歸於肝不問何經之傷必留於脇下蓋肝主血故也痛甚則必有自汗但人有汗出皆為風證諸痛皆屬於肝木既敗血凝洩從其屬入於

肝也從高墜下逆其上行之血氣非肝而何非傷風無汗既自汗必是化也以破血行經之藥治之傷元活血湯治從高墜下惡血留於脇下及疼痛不可忍

柴胡

兩半

瓜蒌根

當歸

紅花

甘草

川山甲

炮名二錢

大黃

酒浸一兩

桃仁

酒浸去皮尖研如泥五十箇

黃帝鍼經云有所墮墜惡血留內若有所大怒氣上而不行下于脇則傷肝肝膽之經俱行於脇下經屬厥陰少陽宜以柴胡為引用為君以當歸和血



脈又急者痛也甘草緩其急亦能生新血甘生陽生陰長故也為臣川山甲瓜蒌根桃仁紅花破血潤血為之佐大黃酒製以盪條敗血為之使氣味和合氣血各有所歸痛自去矣

右件除桃仁外挂如麻荳大每服一兩水一盞半酒半盞同煮至七分去滓大溫服之食前以利為度得利痛減不盡服

乳香神應散治從高墜下疼痛不可忍及腹中疼痛

乳香 沒藥 雄黑荳 桑白皮

獨科栗子各一兩 破故紙二兩炒香

右為細末每服半兩醋一盞於砂石器內煎至六分入麝香少許去滓溫服

當歸導滯散治落馬墜車打撲損傷瘀血大便不通紅腫青黯疼痛昏悶畜血內壅欲死

川大黃一兩 川當歸一分麝香少許

右三味除麝香另研外為極細末研勻每服三錢熱酒一盞調下食前內瘀血去或骨節折疼痛不可忍以定痛接骨紫金丹治之

紫金丹

川烏頭炮各一兩 草烏頭炮各一兩 五靈脂



木鱉子

去殼

骨碎補

葳靈仙

金毛狗脊

自然銅

醋煅七次

防風

地龍

烏藥

青皮

陳皮

茴香

黑牽牛

各半錢

乳香

沒藥

紅娘子

麝香

各二錢半

禹餘糧石

醋炒四兩

右為細末醋麵糊為丸如桐子大每服十丸至二十丸温酒調下病在上食後病在下食前

聖靈丹治打撲損傷及傷折疼痛不可忍者

乳香

兩半

烏梅

去核五箇

萵苣子

一大盞炒黃取二兩八錢

白米

一拾

右為細末煉蜜和丸如彈子大每服一丸細嚼熱酒送下喫了一伏時不痛如痛再服

凡衛氣留於腹中積滯不行脈弦急及腹皮急菟蘊

不得常所支脇胃中滿喘呼逆息者

調中順氣丸治三焦痞滯水飲停積脇下虛滿或時

刺痛

木香

白荳蔻仁

青皮

陳皮

去白

京三稜

炮各一兩

大腹子

半夏

湯洗七次各二兩

縮砂仁

枳榔

沉香

各半兩



右為細末水糊為丸如桐子大每服三十丸漸加至五十九煎陳皮湯下

沉香導氣散治一切氣不升降脇肋刺痛胃膈閉塞

沉香

檳榔

各二錢半

人參

訶子肉

大腹皮

剉炒各半兩

烏藥

剉

麥蘖

炒

白朮

神麴

炒

厚朴

姜製

紫蘇葉

各一兩

香附

炒一兩半

薑黃

紅皮

炙甘草

各四兩

京三稜

炮

廣茂

炮

益智仁

各二兩

右為極細末每服二錢食前沸湯點服

清氣在下則生飧泄濁氣在上則生臌脹此陰陽之

作病之逆從也飲食失節則為脹又濕熱亦為脹

右關脈洪緩而沉弦脈浮於上是風濕熱三脈合

而為病也是脾胃之冷不行陰火亢甚乘於脾胃

故膈咽不通致濁陰之氣不得下降而大便乾燥

不行胃之濕與客陰之火俱在其中則脹作使幽

門通利泄其陰火潤其燥血生益新血則大便不

閉吸門亦不受邪濁陰得下歸地也經云申滿者

泄之於內此法是也

木香順氣湯治濁氣在上則生臌脹

木香

三分

厚朴

姜製四分

青皮

去白

陳皮



益智仁

白茯苓

去皮澤瀉

乾生薑

半夏

湯洗

吳茱萸

湯洗各二分

當歸

升麻

柴胡

各一分

草豆蔻

麩裹燒去皮三分

蒼朮

油浸三分

右咬咀都作一服水二大盞煎至一盞去滓大溫服食前忌生冷硬物及怒經云留者行之結者散之以柴胡升麻苦平行少陽陽明二經發散清氣運行陽分爲君 以生薑半夏草豆蔻仁益智仁辛甘大熱消散中寒爲臣 厚朴木香蒼朮青皮苦辛大溫通順滯 當歸人參陳皮辛甘溫調和

榮衛滋養中氣濁氣不降以苦泄之 吳茱萸苦

熱泄之者也氣之薄者陽中之陰茯苓甘平澤瀉

鹹平氣薄引導濁陰之氣自天而下故以爲佐氣

味相合散之泄之上之下之使清濁之氣各安其

位也 范天駱夫人先因勞役飲食失節加之憂

思氣結病心腹脹滿且食則不能暮食兩脇刺痛

診其脈弦而細至夜濁陰之氣當降而不降臍脹

尤甚大抵陽主運化飲食勞倦損傷脾胃陽氣不

能運化精微聚而不散故爲脹滿先灸中脘乃胃

之募穴引胃中生發之氣上行陽道又以前藥助



之使濁陰之氣自此而降矣

沉香交泰丸治濁氣在上而擾清陽之氣鬱而不伸

以為臌脹

沉香

白朮

陳皮

枳實

吳茱萸

白茯苓

澤瀉

當歸

木香

青皮

大黃

厚朴

右件各揀淨同為細末湯浸蒸飯為丸如桐子大

每服五十九至七十八丸溫白湯下食前微利即

止

嘔欬氣喘

所謂嘔欬上氣喘者陰氣在下陽氣在上諸陽氣浮

無所依從故嘔欬上氣喘也

加減瀉白散治陰氣在下陽氣在上咳嗽嘔吐喘促

桑白皮

地骨皮

甘草

陳皮

青皮

五味子

人參

白茯苓

右件咬咀每服四錢水一盞半入粳米十粒同煎

至一盞去滓大溫服食後

神秘湯治病人不得臥臥則喘者水氣逆上乘於肺



肺得水而浮而使氣不通流其脈沉大宜此治之

橘皮洗

生薑

紫蘇葉

人參

桑白皮

剉炒各半兩

木香

白茯苓

去皮各三錢

右咬咀以水三升煎至一升去滓大温分三服

加減三奇湯治咳嗽上氣痰涎喘促胃膈不利

桔梗

去蘆半兩

半夏

湯洗七錢

陳皮

白去

甘草

青皮

去白

人參

去蘆各半兩

杏仁

三錢研

五味子

四錢

加紫蘇葉桑白皮

各半兩

右咬咀每服四錢水二大盞生薑三片煎至一盞

去滓大温服食後

飲食勞倦論

古之至人窮於陰陽之化究乎生死之際所著內經  
悉言人以胃氣為本人受水穀之氣以生所謂清  
氣營氣運氣衛氣春升之氣皆胃氣之別稱也夫  
胃為水穀之海飲食入胃遊溢精氣上輸於脾脾  
氣散精上歸於肺通調水道下輸膀胱水精四布  
五經並行合於四時五藏陰陽揆度以為常也苟  
飲食失節寒温不適則脾胃乃傷又喜怒憂恐損  
耗元氣既脾胃氣衰元氣不足而心火獨盛心火  
者陰火也起於下焦其系繫於心心不主令相火



代之相火下焦包絡之火元氣之賊也火與元氣不兩立一勝則一負脾胃氣虛則下流於腎肝陰火得乘其土位故脾胃之證始得之則氣高而喘身熱而煩其脈洪大而頭痛或渴不止其皮膚不任風寒而生寒熱蓋陰火上衝則氣高喘而煩熱為頭痛為渴而脈洪脾胃之氣下流使穀氣不得升浮是春生之令不行則無陽以護其營衛故不任風寒乃生寒熱此皆脾胃之氣不足所致也然而外感風寒所得之證頗同而實異內傷脾胃乃傷其氣外感風寒乃傷其形傷其外為有餘有餘

者瀉之傷其內為不足不足者補之汗之下之吐

皆為也溫之和之調之養之之類皆補也內傷不足之病苟誤認作外

感有餘之病而反瀉之則虛其虛也實實虛虛損

不足而補有餘如此死者醫殺之耳然則奈何曰

惟當以辛甘溫之劑補其中而升其陽甘寒以瀉

其火則愈矣勞者溫之損者溫之溫能除大熱大

忌苦寒之藥瀉其土耳今立

補中益氣湯主之

黃耆五分病甚勞役熱甚者一錢當歸身二錢酒焙乾或日乾以和血脈

人參去蘆二錢有嗽去之白朮三分以調中氣



柴胡

二分引清氣上  
升行少陽之經

炙甘草

五分

升麻

二分引胃  
氣上騰而

復其本位便是

橘皮

三分以導滯氣又能  
益元氣得諸甘藥乃

可若獨用  
瀉胃氣

一方加白芍藥黃蘗紅花

右件咬咀都作一服水二盞煎至一盞去粗大温

服食遠

夫脾胃虛者因飲食勞倦心火亢甚而乘其土位其  
次肺氣受邪須用黃耆最多甘草人參次之脾胃  
一虛肺氣先絕故用黃耆以益皮毛而閉腠理不  
令自汗損其元氣上喘氣短人參以補之心火乘  
脾須炙甘草之甘以瀉火熱而補脾胃中元氣若

脾胃急痛并大虛腹皮急縮者最宜多用急者緩  
之胃中清氣在下必加升麻柴胡以引之引黃耆  
甘草上升能補衛氣之散解以緩帶脈之縮急二  
味苦平味薄者陰中之陽而引清氣上升也黃耆  
人參甘草三味皆甘温為主凡脾胃虛乃必用之  
藥氣亂於胃為清濁相干用去白橘皮以理之又  
能助陽氣之升以散滯氣助諸甘辛為用也口乾  
嗌乾者加葛根脾胃氣虛不能升浮為陰火傷其  
生發之氣榮血大虧營氣不營陰火熾盛是血中  
伏火日漸煎熬血氣日減心包與心主血血減則



心無所養致使心亂而煩病名曰惛惛者心惑而煩悶不安也故加辛溫甘溫之劑生陽陽生則陰長或曰甘溫何能生血云仲景之法血虛以人參補之陽旺則能生陰血更加當歸和之又宜加黃藥以救腎水能瀉陰中之伏火如煩猶不止少加生地黄補腎水水旺而心火自降如氣浮心亂以朱砂安神丸鎮固之則愈

朱砂半兩另研水飛陰乾秤

黃連去鬚揀淨酒洗秤六錢

炙甘草五錢半

生地黄二錢半

當歸去蘆二錢半

右件四味爲細末另研朱砂水飛如塵陰乾爲衣湯浸蒸餅爲丸如黍米大每服十五丸津唾嚥之食後熱淫所勝治以甘寒以苦瀉之以黃連之苦寒去心煩除濕熱爲君以甘草生地黄之甘寒瀉火補氣滋生陰血爲臣以當歸補其血不足朱砂納浮溜之火而安神明也

四時用藥加減法

長夏濕土客邪大旺加蒼朮白朮澤瀉上下分消其濕熱之氣濕熱大勝主食不消故食減不知穀味則加麴以消之加五味子麥門冬助人參瀉火益



肺氣助秋損也在三伏中為聖藥

填塞咽喉陽氣不得出病名曰塞陰氣不得降病名

曰噎噎塞迎逆於咽喉胃膈之間令諸經周身陽

氣不行令人口開目瞪氣欲絕者何也清氣在陰

濁氣在陽清濁相干亂於胃中是為大惋夏月加

青皮陳皮益智黃蘗泄陰火之上逆或以消痞丸

滋腎丸各七八十九則愈冬月加吳茱萸大熱大

辛苦之味以瀉陰寒之氣則愈食不消則加炒麴

空心約宿食消盡服之待少時以美膳壓之不令胃中停留也食不下乃胃中有

寒胃上有寒或氣寒澀滯加青皮陳皮木香此三

味為定法

冬月加益智仁草荳蔻仁夏月少加黃芩黃連秋更

加檳榔草荳蔻仁縮砂仁白荳蔻仁如春初猶寒

更少加辛熱之劑以補春氣之不足為風藥之佐

益智草荳蔻可也

冬月咳嗽者加不去節麻黃五分如秋涼亦加如春

月天溫只加佛耳草欵冬花各三分若痰嗽久病

肺中伏火者去人參防痰嗽增益耳然調和陰陽

血氣之際甘溫為必用之藥 脈洪大兼見熱證

少加黃芩黃連生地黃甘草 脈緩顯沉困怠墮



無力者濕勝也加蒼朮澤瀉人參白茯苓五味子  
脈澀氣滯澀者加當歸身木香天門冬青陳皮  
覺寒者加桂枝黃耆不足病雖見熱證須加  
寒熱藥不宜多以從權頭  
痛有痰沉重懶倦者乃太陰痰厥頭痛加半夏五  
分生薑三二分若更煩亂如腹中或周身有刺痛  
皆血澁不足加當歸身 脇下急或痛甚俱加柴  
胡甘草人參 腹中氣上逆者衝脈逆也加黃蘗  
三分黃連二分以瀉之 多唾或唾白沫胃口上  
停寒也加益智仁如少氣不足以息服正藥二三  
服猶氣短促此膈上及皮表間有寒所遏當引陽

氣上升則愈多加羌活獨活升麻柴胡藁本次之  
黃耆倍之捫之而肌熱者表證也只服正藥一二  
服得微汗則已 躁熱作蒸蒸而熱者腎間伏火  
上騰也加黃蘗生地黃各三分 腳膝痠軟行步  
乏力或痛乃腎肝伏熱少加黃蘗空心服如不愈  
更加漢防已五分則愈使腳膝中氣力湧出矣  
脈緩有痰而痞加半夏黃連 脈弦四肢滿悶便  
難而心下痞加黃連柴胡甘草 大便秘燥心下  
痞加黃連桃仁少加大黃當歸身 心下痞忤悶  
者加白芍藥黃連 心下痞腹脹加五味子白芍



藥縮砂仁如天寒少加乾薑或中桂 心下痞覺  
中寒加附子黃連 心下痞加黃連生薑橘皮冬  
月加黃連木香藿香葉 能食而心下痞加黃連  
五分枳實三分 胃中氣滯加去白青皮 噎痛  
領腫脈洪大面赤者加黃芩桔梗甘草 耳鳴目  
黃頰領腫頭肩臑肘臂外後廉痛面赤脈洪大者  
以羌活防風甘草藁本以通其經血加黃芩黃連  
消其腫人參黃耆益元氣而瀉火邪如脈緊面白  
喜噤或面色惡者皆寒也亦羌活等四味中加之  
當瀉足太陽也不用寒藥 小便遺失肺金虛也

宜安臥養氣以黃耆人參之類補之不愈是有熱  
也加黃蘗生地黃切禁勞役 臥而多驚小便淋  
洩者邪在少陽厥陰亦宜太陽經所加之藥更添  
柴胡半錢如淋加澤瀉半錢以下焦風寒合病也  
腎肝之病同一治爲俱在下焦非風藥行經則不  
可乃受客邪之濕熱也宜升舉發散以除之 頭  
痛加蔓荊子半分痛甚加川芎二分頂痛腦痛加  
藁本三分若苦頭痛加細辛二分諸頭痛併用此  
四味足矣 臍下痛者加熟地黃三分不已者大  
寒也其寒從傳變中來加肉桂三分徧閱內經少



腹痛皆寒非傷寒厥陰之證也仲景以抵當湯丸主之乃血結下焦  
胸身有疼痛及身重者濕也以五苓散主之如  
 風濕相搏一身盡痛加羌活防風各五分升麻柴  
 胡各五分藁本蒼朮各一錢所以然者為風藥也  
 能勝濕故另作一服與之 肩背痛汗出小便數  
 而欠者風熱乘肺肺氣鬱甚也當瀉風熱則愈以  
 人參益肺散主之

- |                    |                    |                    |                    |
|--------------------|--------------------|--------------------|--------------------|
| 柴胡                 | 升麻                 | 黃耆                 | 羌活                 |
| 防風                 | 人參                 | 甘草                 | 陳皮                 |
| 藁本                 | 青皮                 | 黃芩                 | 白荳蔻仁               |
| <small>各五分</small> | <small>各五分</small> | <small>各一錢</small> | <small>各五分</small> |

右咬咀都作一服水二盞煎至一盞去滓溫服食  
 後如面色白脫色氣短者不可服

肩背痛不可迴顧者此手太陽氣鬱而不行以風藥  
 散之脊痛項強腰似折項似拔者此足太陽經不  
 通行以

通氣防風湯主之

- |                    |                    |                    |    |
|--------------------|--------------------|--------------------|----|
| 羌活                 | 獨活                 | 藁本                 | 防風 |
| 甘草                 | 川芎                 | 蔓荊子                |    |
| <small>各五分</small> | <small>各五分</small> | <small>各三錢</small> |    |

右咬咀都作一服水二盞煎至一盞去滓溫服空  
 心如身重腰沉沉然經中有寒濕也更加酒洗漢



防已五分輕者附子重者川烏頭 腹中痛不惡  
寒加黃芩芍藥 腹中痛惡寒而脈弦者小建中  
湯如脈沉細者理中湯之類主之 腹痛在寒涼  
時加半夏益智草荳蔻之類  
胃脘當心而痛氣欲絕者胃虛之極也俗言心痛以  
草荳蔻丸主之

草荳蔻 一錢四分麩裹  
燒熟去皮臍碎

吳茱萸 湯洗去  
苦焙碎

益智仁 陳皮

日殭蚕 黃耆

人參 名八分

生甘草

炙甘草

當歸身

青皮 各六分

神麴末

薑黃 各四分

桃仁

去皮尖湯  
浸七宿

澤瀉 一錢小便  
數減半

半夏 湯洗七  
次一錢

大麥蘖 炒黃  
錢半

柴胡 四分詳膈下  
痛多少用之

右一十八味除桃仁另研如泥外為極細末同研  
勻湯浸蒸餅為丸如桐子大每服三十丸熱白湯  
送下食遠旋斟酌多少用之

夫脾胃之證始則熱中終則寒中陰盛生內寒厥氣  
上逆寒氣積於胃中是腎水反來侮土此所謂勝  
者妄行也作中滿腹脹作涎作清涕或多溺足下  
痛不能任身履地骨乏無力喜睡兩丸多冷時作  
陰陰而痛或妄見鬼狀夢亡人腰背脚眼腰脊皆



痛而不渴不瀉不瀉則溫氣去寒獨留寒獨  
留則血凝沍血凝沍則脈不通故其脈盛大以瀆  
曰寒中當以

白朮附子湯主之

白朮

附子

炮去皮臍

蒼朮

陳皮

厚朴

姜製

半夏

湯洗七次

茯苓

澤瀉

猪苓

去皮半兩

肉桂

四錢

右件剉如麻豆大每服半兩水三盞生薑三片同煎至一盞去滓食前溫服量病人虛實加減多少

滑脈生癩疔

丁香練實丸治男子七疝痛不可忍婦人癥聚帶下

皆任脈所主陰經也乃腎肝受病治法同歸於一

當歸

去蘆剉碎

附子

炮製去皮臍剉

川練子

剉碎

茴香

炒

右四味各一兩剉碎以好酒三升同煮酒盡為度

焙乾作細末每秤藥末一兩再入下項藥

丁香

木香

各二錢

全蠲

十三箇

玄胡

一兩

右四味同為細末入在前項當歸等藥末內拌和

酒糊為丸如桐子大每服三十九至一百丸溫酒

送下空心食前凡疝氣帶下者皆屬於風全蠲治

風之聖藥茴香川練子皆入小腸經當歸玄胡和



血止痛疝氣帶下皆積寒邪入小腸之間故以附子佐之丁香木香為引導也

天台烏藥散

天台烏藥

木香

茴香炒

青皮去白

良薑炒各半兩

檳榔剉二箇

川練子十箇

巴荳七十粒

右八味先以巴荳微打破同練子用麩炒候黑色豈麩不用外為細末每服一錢溫酒送下疼甚者炒生薑熱酒下亦得

茴香練實丸

川練子炒

茴香

山茱萸

食茱萸

吳茱萸湯洗

青楠皮白

陳皮

馬蘭花炒

芫花各一兩

右為極細末醋糊為丸如桐子大每服三十丸溫酒送下食前量人虛實加減丸數以利為驗

川苦練散

木香

一兩另為細末

茴香

揀淨一兩塩一匙一處炒茴香黃色去塩不用

川練子

一兩剉碎用巴荳一十箇微破皮與川練子一處炒黃不用巴荳

右件為極細末每服二錢溫酒一盞調下空腹大抵此疾因虛得之不可以虛而驟用補藥邪之所



溲其氣必虛留而不去其病則實故必先條所蓄之邪然後補之是以諸方多借巴莖氣者蓋爲此瀉之則脹已汗之則瘡已

東南二方者在人則爲丙小腸熱甲膽風小腸與膽皆居其下其性炎上其瘡外有六經之形證內無便溺之阻隔飲食如故清便自調知不在裏非疽瘡也止癰癤也小則爲癰大則爲癰其邪所受於下風濕之地氣自外而來侵加於身者也經云營氣不從逆於肉理乃生癰腫諸痛痒瘡皆屬心火此瘡自外而入是丙小腸左遷入於膽作痛而非

痒也此二方皆主血血爲病必痛此元氣不足營氣逆行其瘡初出未有傳變在於肌肉之上皮毛之間只於風熱六經所行經絡地分出矣宜瀉其風濕熱醫者只知陰覆其陽則汗也此宜發汗者乃濕熱鬱其手足少陽致血脈凝逆使營衛周身元氣消弱也其風熱鬱滯於下其面色必赫赤而腫微黯色東方青埋沒之色也風木之性上衝顏必忿色其人多怒其瘡之色亦赫赤腫硬微帶黯色其瘡之形勢亦奮然高起結硬而作痛也其脈止在左手左手主表左寸外洪緩左關洪緩而弦是客邪



在於血脈之上皮膚之間宜急發其汗而通其榮  
衛則邪氣去矣以  
托裏榮衛湯主之

黃耆兩

柴胡

連翹

各二錢

羌活

防風

當歸身

生黃芩

各錢

炙甘草

人參

各一錢

蒼朮

三錢

紅花

桂枝

各半兩

右咬咀都作一服水酒各一大盞同煎至一盞去  
滓大溫服

沉香海金沙丸治一切積聚脾濕腫脹肚大青筋

瘦惡證

沉香

錢一

海金沙

半錢

輕粉

錢一

牽牛頭末

兩一

右各秤分兩同為細末研獨科蒜如泥為丸如桐  
子大每服三十丸或五十丸煎百沸燈心通草湯  
送下空腹食前量大小虛實加減丸數取利為驗  
續隨子丸治通身虛腫喘悶不快

人參

漢防已

赤茯苓

蒸

木香

檳榔

各半兩

續隨子

海金沙

五錢另炒

苦葶藶

四兩隔炒



右為細末棗肉為丸如桐子大每服二三十九煎  
桑根白皮湯送下

海金砂散治脾濕太過通身腫滿喘不得臥腹脹如  
鼓

牽牛 一兩半半  
生半炒

甘遂

海金砂 各半  
兩

右為細末每服二錢煎倒流水一盞調下食前得  
宣利止後服

太陰所至為蓄滿中滿霍亂吐下

木香楊氣丸治中滿腹脹下虛虛損者

陳皮 去  
白

蘿蔔子 炒各  
半兩

胡椒

木香

草荳蔻 麩裹燒  
去皮

青皮 去白各  
二錢

蝎尾 去毒二  
錢半

右為細末水糊為丸桐子大每服二十九温米飲  
送下食後忌服白粥百日重者一年小兒麻子大  
桑白皮湯送下十九日三服大人桐子大四十九  
如陰囊洪腫水冷次用滄鹽乾薑白麵各三錢水  
和交攤紙上塗用

廣茂潰堅湯治中滿腹脹内有積塊堅硬如石令人  
坐臥不能大小便澀滯上喘氣促面色痿黃通身

虛腫



厚朴

黃芩

草薺

益智仁

當歸

各五分

黃連

六分

半夏

七分

廣茂

紅花

吳茱萸

升麻

各二分

生甘草

柴胡

澤瀉

神麴

青皮

橘皮

各三分

如渴加葛根四分

右咬咀都作一服水二盞先浸少時煎至一盞去

滓大溫服食前

導滯通經湯治脾濕有餘及氣不宣通面目手足浮

腫

陳皮

桑白皮

白朮

木香

茯苓

去皮各一兩

霖雨時加澤瀉

半兩

右咬咀每服半兩水二盞煎至一盞去滓大溫服

食前

赤茯苓丸治脾濕太過四肢腫滿腹脹喘逆氣不宣

通小便赤澀

葶藶

四兩

防己

二兩

赤茯苓

一兩

木香

半兩

右件為細末棗肉為丸如桐子大每服三十九煎

桑白皮湯送下食前

諸脈按之無力所生病證

并治法

六脈中之下得弦細而澹按之無力腹中時痛心胃



控宰陰陰而痛或大便泄瀉鼻不聞香臭清濁涕  
不止目中泣出喘喝痰嗽唾出白沫腰沉沉苦痛  
項背骨皆時作痛目中流火口鼻惡寒時頭痛目  
眩苦振寒不止或嗽或吐或嘔或噦則發躁蒸蒸  
而熱如坐甑中必得去衣居寒處或飲寒水則便  
過其振寒復至氣短促胃中滿悶而痛必有膈咽  
不通欲絕之狀甚則目瞪聲聞於外而淚涕涎痰  
大作方過其發躁須臾而已振寒復至或面白而  
不澤者脫血也悲愁不樂情慘慘意悲悲健忘或  
善嚏間出此風熱大損寒水燥金之復也如六脉

細弦而瀉按之空虚此大寒證亦傷精氣以辛甘  
溫甘熱滑潤之劑以瀉西方北方則愈

薑附湯治中寒口噤四肢強直失音不語或卒然暈  
倒口吐涎沫狀如冒風手足厥冷或復煩躁兼治

陰證傷寒大便自利而發熱者

乾薑 二兩 另為粗末

附子 二兩 生用去皮臍細切

右和勻每服三錢水一盞半煎至七分去粗溫服  
或慮此藥大燥即以附子理中湯相繼服餌薑附  
本治傷寒經下之後又復發汗內外俱虛身無大  
熱晝則煩燥夜則安靜不嘔不渴六脈沉伏並宜



服此不知脈者更須審之兼治中脘虛寒久積痰  
水心腹冷痛霍亂轉筋四肢厥逆 一方附子湯  
以生用者名白通湯加白朮倍之甘草減半名生  
附白朮湯治中風濕昏悶恍惚腹滿身重手足緩  
縱熱熱自汗失音不語便利不禁 一方用薑附  
湯加麻黃白朮人參甘草等分名附子麻黃湯治  
中寒濕昏暈緩弱腰背強急口眼喎斜語聲渾濁  
心腹臌脹氣上喘急不能轉動更宜審而用之  
沉香桂附丸

沉香

附子

炮去皮臍

乾薑

炮

良薑

剉炒

官桂 去皮

茴香 炒

川烏頭

炮去皮臍剉作小塊子如豈大再

用冷黃

吳茱萸

湯浸洗去苦炒

右各一兩為細末用好醋煮麩糊為丸如桐子大  
每服五七十丸熟米飲送下空腹食前日進二服  
忌生冷硬物

十全大補湯

人參

肉桂

川芎

熟地黃

茯苓 去皮

白朮

甘草

黃耆

當歸 去蘆

白芍藥

右件一十味剉為麩末每服二錢水一盞入生薑



三片棗二枚同煎至七分去滓溫服不拘時

諸腹脹大皆屬於熱

諸脹腹大皆屬於熱此乃八益之邪有餘之證自天  
外而入是感風寒之邪傳裏寒變爲熱作胃實日  
晡潮熱大渴引飲譫語是太陽陽明并大實大滿  
者大承氣下之少陽陽明微滿實者小承氣下之  
泄之則脹已此之謂也假令痲瘡爲脹滿亦有寒  
脹熱脹是天之邪氣傷暑而得之不卽時發至秋  
暑氣衰絕而瘡病作矣知其寒也局方用交解飲  
子者是也內虛不足寒濕令人中滿及五藏六腑

俱有脹滿更以脈家寒熱多少較之胃中寒則脹  
滿濁氣在上則生脹臍脹取三陽三陽者足太陽  
膀胱寒水爲脹腹暴滿按之不下取太陽經絡者  
胃之募也正同腹滿臍脹支鬲脇脇下厥上胃過  
在太陰陽明胃中寒濕鬱遏也太陰臍脹後不利  
不欲食食則嘔不得臥按所說寒脹之多如此中  
滿治法當開鬼門潔淨府開鬼門者謂發汗也潔  
淨府者利小便也中滿者瀉之於內謂脾胃有病  
當令上下分消其氣下焦如瀆氣血自然分化不  
待泄滓濊如或大實大滿大小便不利從權以寒



熱藥下之或傷酒濕麪及味厚之物膏粱之人或食已便臥使濕熱之氣不得施化致令腹脹滿此脹亦是熱脹治熱脹分消丸主之如或多食寒涼及脾胃久虛之人胃中寒則脹滿或藏寒生滿病以治寒脹中滿分消湯主之病勢大小用藥輕重臨時加減不敢少越耳

中滿分消丸治中滿鼓脹氣脹水氣脹大熱脹不治寒脹

黃芩去腐剉炒半兩

薑黃 白朮

人參去蘆

炙甘草 豬苓去黑皮各一錢

黃連去鬚剉炒半兩

白茯苓去皮縮砂仁

乾生薑各二錢

枳實麩炒黃半夏湯浸七次各半兩

厚朴姜製一兩知母剉炒四錢澤瀉三錢

陳皮

右細碾茯苓澤瀉生薑各各為末另秤外共為極細末秤入上三味和勻水浸蒸餅為丸如桐子大每服一百丸焙熱白湯送下寒因熱用故焙熱服之食遠量病人虛實加減

中滿分消湯治中滿寒脹寒痼大小便不通陰躁足不收四肢厥逆食入反出下虛中滿腹中寒心下痞下焦躁寒沉厥奔豚不收並宜服之



益智仁 半夏 茯苓 木香

升麻名三 川烏頭 澤瀉 人參

青皮 當歸 生薑 麻黃

柴胡 乾薑 萹澄茄 黃連各二分

黃耆 吳茱萸 草荳蔻 厚朴各五分

黃蘗五分使藥又為熱因寒用

右件判如麻荳大都作一服水二大盞煎至一盞去滓大温服食前大忌房勞酒濕麪生冷硬物

諸嘔吐酸皆屬於熱

藿香安胃散治胃虛弱不能飲食嘔吐不待腐熟

藿香 丁香 人參各二錢半 橘皮兩半

右件四味為細末每服二錢水一盞生薑三片同煎至七分和滓冷服食前

加減二陳湯治痰飲為患或嘔吐惡心或頭眩心悸或中脘不快或發為寒熱或因食生冷脾胃不和竝宜服之

丁香兩一 半夏 橘紅各五兩 茯苓三兩

炙甘草一兩半

右咬咀每服四錢水一盞半生薑七片烏梅一箇煎至六分去粗熱服不拘時候治痞疾加草薺



一兩半麩裹燒熟用

諸痿喘嘔今立熱喘寒喘二方

人參平肺散治心火形肺 為肺痿咳嗽喘嘔痰涎

壅盛胃膈痞滿咽嗝

桑白皮兩知母錢七 炙甘草 地骨皮各半兩

五味子三百箇 茯苓 青皮

人參各四錢 陳皮半兩 天門冬去心四錢

右件咬咀水二盞煎至一盞去滓溫服食後如熱

甚加

黃芩四錢 紫蘇葉 半夏洗各半兩

參蘇溫肺湯治形寒飲冷傷肺喘嗽煩心胃滿氣不

得動暢

人參 紫蘇葉 甘草各半兩 肉桂

五味子 木香各四錢 陳皮去白 白朮各六錢

半夏姜製 白茯苓去皮各半兩 桑白皮一兩

右為麩末每服半兩水一盞半生薑三片同煎至

八分去滓大溫服食後如冬寒每服中加不去節

麻黃五分先洗去沫下諸藥

諸脈有關有格有覆有溢

滋腎丸治不渴而小便閉邪熱在血分也



黃蘗

二兩細剉酒拌陰乾秤

知母

二兩酒浸陰乾秤

肉桂

半錢

右上二味氣味俱陰以同腎氣故能補腎而瀉下焦火也桂與火邪同體故曰寒因熱用凡諸病在下焦皆不渴也熟水為丸百沸湯送下

清肺飲子治渴而小便閉邪熱在氣分也

茯苓

去皮

豬苓

去皮

白朮

各三錢

澤瀉

琥珀

藿麥

桂

各五分

燈心

一分

木通

七分

車前子

炮二錢

通草

二分

篇蓄

七分

右為極細末每服半兩水一盞半煎至一盞帶熱服或剉如麻荳大作湯煎服亦可局方中八正散仲景五苓散亦宜用

損其腎者益其精

腎有兩枚右為命門相火左為腎水同質而異事也夫損者當損何藏而治之形不足者溫之以氣精不足者補之以味氣化精生味和形長無陰則陽無以化當以味補腎真陰之虛而瀉其火邪以封髓丹滋腎丸地黃丸之類是也陰本既固陽氣自生化成精髓若相火陽精不足宜用辛溫之劑世



之用辛熱之藥者治寒甚之病非補腎精也

還少丹大補心腎脾胃一切虛損神志俱耗筋力頓

衰腰脚沉重肢體倦怠血氣羸乏小便渾濁

乾山藥 牛膝酒浸一宿焙乾 遠志

山茱萸 白茯苓 五味子 巴戟酒浸去心

石菖蒲 肉苁蓉酒浸一宿切焙乾 枳實各一兩

枸杞一兩半 杜仲去皮姜汁并酒合塗炙熟 舶上茴香各一兩

熟地黃一兩半

右為細末煉蜜同棗肉為丸如桐子大每服三十丸温酒或鹽湯送下日三服食前五日覺有力十

日精神爽半月氣力頗壯二十日目明一月夜思

飲食冬月手足常暖筋骨壯盛 如熱加山梔子

一兩心氣不寧加麥門冬一兩少精神加五味子

一兩陽弱加續斷一兩常服齒堅永無瘡瘡婦人

服之暖子宮姿容悅澤

補益腎肝丸治目中溜火視物昏花耳聾耳鳴困倦

乏力寢汗憎風行步不正兩足欹側臥而多驚脚

膝無力腰已下消瘦

柴胡 羌活 生地黃炒 苦參

防已炒各兩半 附子炮 肉桂各一錢 當歸身三錢



右件為細末熱水為丸如鷄頭大每服四十九溫水下食前

水芝丸

蓮實去皮不以多少用好酒浸一宿入大猪肚內用水煮熟取出焙乾

右為極細末酒糊為丸如鷄頭大每服五十七丸溫酒送下食前

上部有脈下部無脈其人當吐食傷太陰也  
瓜蒂散

瓜蒂

赤小豆

各等分

右二味為細末每服二錢七溫漿水調下取吐為度

地黃丸治腎氣虛久新憔悴寢汗發熱五藏齊損瘦弱虛煩骨蒸痿弱下血

乾山藥

山茱萸

各四錢

澤瀉

牡丹皮

白茯苓

各三錢

熟地黃

八錢

右為末煉蜜為丸如桐子大每服五十九溫水送下空心

三才封髓丹降心火益腎水

天門冬

去心

熟地黃

人參

去蘆各半兩



黃蘗三兩 縮砂仁一兩

甘草七錢

右件為細末水糊為丸如桐子大每服五十九用  
菴蓉半兩切作片子酒一大盞浸一宿次日煎三  
四沸去滓送下前丸子空心

離珠丹又名神珠丹 治下焦陽虛臍腹冷痛足脰寒而逆

杜仲三兩 草薢二兩 訶子五箇 竜骨一兩

破故紙炒三兩 朱砂一錢 胡桃一百二十箇

縮砂仁半兩 巴戟酒浸去心二兩

右件為細末酒糊為丸如桐子大朱砂為衣每服  
二十九空心鹽湯温酒下

大真丹治下焦陽虛

沉香 巴戟酒浸去心 茴香鹽炒香

草薢酒浸炒 胡蘆巴炒 破故紙炒 杜仲炒去

牽牛鹽炒天日 琥珀各一兩 肉桂半兩

右十味為細末用元浸藥酒打麵糊為丸如桐子  
大每服五十九至七八十九空心温酒下

八味丸治腎氣虛之下元冷憊臍腹疼痛夜多旋溺  
脚膝緩弱肢體倦怠面色痿黃或黧黑及虛勞不  
足渴欲飲水腰重疼痛少腹急痛小便不利並宜  
服之



熟地黄八兩 山藥 山茱萸各四兩

內桂去皮二兩 牡丹皮 澤瀉 白茯苓去皮各三兩

附子炮二兩

右件為細末煉蜜為丸如桐子大每服五十丸至七十丸溫酒送下鹽湯亦得空腹食前婦人淡醋湯下

陽事多痿不振用全方然夏減桂附一半春秋三停減一疾去精走全減桂附血虛陰衰熟地為君精滑山茱萸為君小便或多或少或赤黃白茯苓為君小便淋瀝澤瀉為君心虛腸胃間積熱

盛心氣不足牡丹皮為君皮膚燥澀乾山藥為君已上但言為君者其分兩用乾地黄分兩其乾地黄卻依立為君分兩同

通幽湯 幽門不通上衝吸門不開噎塞不便燥秘

當歸身 升麻 桃仁泥子各一錢

生地黄 熟地黄各五分 紅花

炙甘草各一分 右咬咀水煎服食前

潤腸湯治大腸燥結不通

升麻 當歸尾 生甘草 煨大黃



桃仁

麻仁

熟地黄

各一錢

生地黄

二錢 紅花三分

右件判如麻苳大都作一服水三盞先拌藥濕煎至一盞去滓帶熱服食前

脚氣論

夫脚氣之疾實水濕之所為也蓋濕之害人皮肉筋脈而屬於下然亦有二焉一則自外而感一則自內而致其治法自應不同南方之疾北方之疾自內而致者也南方地下水寒其清濕之氣中於人必自足始北方之人常食滯乳又飲之無節且厚

乳之為物其形質則水也酒醴亦然人之水穀入胃胃氣蒸騰其氣與味宣之於經絡化之為氣血苟元氣不充胃氣本弱飲食自倍脾胃乃傷其氣與味不得宣暢旁通水濕之性潤下而致之也當歸拈痛湯治濕熱為病肢節煩疼肩背沉重胃膈不利及遍身疼痛下痊於足脛腫痛不可忍

羌活

半兩

人參

去蘆

苦參

酒洗

升麻

葛根

蒼朮

各一錢

炙甘草

黃芩

酒洗

茵陳葉

酒炒各半兩

防風

去蘆

當歸身

知母

酒洗

黃芩

炒

澤瀉

猪苓

各三錢



白木 一錢半

右咬咀如麻荳大每服一兩水二大盞半先以水拌濕候少時煎至一大盞去滓溫服空心食前待少時以美饊壓之臨臥一服不須膳壓

羌活導滯湯治脚氣初發一身盡疼或肢節腫痛便溺阻隔以此藥導之後以當歸拈痛湯除之

羌活 各半 獨活 各半 大黃 酒煨一兩 防已

當歸 各半 枳實 炒二錢

右件咬咀如麻荳大每服秤五錢或七錢水三盞煎至一盞去滓溫服以微利則已量虛實加減

開結導引丸治飲食不消心下痞悶

橘皮 白木 澤瀉 茯苓

麥蘖麴 炒 乾生薑 青皮 各半

枳實 炒 半夏 湯洗七次一兩

如有積塊加巴豆霜一錢半

右件為細末湯浸蒸餅為丸如桐子大每服三五丸至七丸溫水下食遠

除濕丹治諸濕客傳腰膝重痛足脛浮腫

檳榔 甘遂 威靈仙 赤芍藥

葶藶 各二兩 乳香 沒藥 各一兩



牽牛半兩

大戟炒三兩

陳皮去白四兩

右為末麩糊為丸如桐子大每服五十九至七八

十九溫水下食前得更衣止後服如服藥前後忌

酒二日藥後亦忌濕麩三兩日食溫淡粥補胃尤

佳

淋瀝脚氣除濕湯內受濕氣不能外達淋瀝開導泄

越其邪

葳靈仙

防風去蘆

荊芥穗

當歸去蘆

地骨皮

葫蘆葉

升麻去腐

白芍藥去皮各一兩

右件各剉細末水二斗煮至一斗五升去滓

洗無時

枳實大黃湯治脚氣腫痛

羌活

半錢

當歸身

錢一

枳實

大黃

各五分

右剉如麻苴大都作一服水二大盞半煎至一盞

去滓大溫服空心下利一兩行痛止

中風有三

內經曰人之氣以天地之疾風名之故中風者非外

來風邪乃本氣病也凡人年逾四旬氣衰者多有

此疾壯歲之際無有也若肥盛則間有之亦形盛

氣衰如此治法和藏府通經絡便是治風然輕重



有三中血脈則口眼喎邪亦有賊風襲虛傷之者  
也中府則肢廢中藏則性命危急此三者治各不  
同如中血脈外有六經之形證則從小續命湯加  
減及踈風湯治之中府內有便溺之阻隔宜三化  
湯或局方中麻仁丸通利外無六經之形證內無  
便溺之阻隔宜養血通氣大秦芩湯羌風愈風湯  
治之中藏痰涎昏冒宜至寶丹之類鎮墜若中血  
脈中府之病初不宜用龍麝牛黃為麝香治脾入  
肉牛黃入肝治筋龍腦入腎治骨恐引風深入骨  
髓如油入麩莫之能出又不可一槩用大戟芫花

甘遂瀉大便損其陰血真氣愈虛方列于後  
小續命湯

麻黃節去 人參蘆去 黃芩去 芍藥

炙甘草 川芎 杏仁麩炒去

防已 官桂各一兩 防風半一兩 附子炮去皮臍

右除附子杏仁外搗為麤末後入二味令勻每服  
五錢水一盞半入生薑五片煎至一盞去滓稍熱  
服食前

始治中風不審六經之形證加減雖治與不治無異  
也開則灑然寒閉則熱而悶知暴中風邪宜先以



加減續命湯隨證治之中風無汗惡寒宜

麻黃續命湯

麻黃

防風

杏仁

依本方加一倍宜鍼太陽經至陰出血崑崙舉躄

中風有汗惡風桂枝續命湯

桂枝

芍藥

杏仁

依本方加一倍宜鍼風府此二證太陽中風也

中風身熱無汗不惡寒白虎續命湯

石膏

知母

一料中各加二兩

甘草

依本方加一倍

中風身熱有汗不惡風葛根續命湯

葛根

桂枝

黃芩

依本方加一倍宜鍼陷谷刺厲兌鍼陷谷者去陽

明之賊也刺厲兌者瀉陽明之實也此二證陽明

中風也

中風無汗身涼附子續命湯

附子

加一倍

乾薑

加二兩

甘草

加二兩

宜鍼隱白穴去太陰之賊也此一證太陰經中風

也

中風有汗無熱桂附續命湯

醫學發用

四十九



桂枝

附子

甘草

依本方加一倍宜鍼太谿此一證少陰經中風也  
無此四證六經混殺繫於少陽厥陰或肢節攣痛或  
麻木不仁宜

羌活連翹續命湯

小續命

羌活

兩

連翹

兩

右古之續命混殺無經今立分經治療又分各經  
鍼刺無不愈也治法厥陰之井大敦刺以通其經  
少陽之經絕骨灸以引其熱此通經引熱是鍼灸  
同象治法之大體也

跌風湯治半身不遂或肢體麻痺筋骨疼痛

麻黃

去節

三兩

益智仁

杏仁

炒去皮

各一兩

炙甘草

升麻

各五兩

右件咬咀每服一兩水一小碗煎至六分去滓熱  
服脚踏熱水葫蘆以大汗出去葫蘆冬月不可  
中風外有六經之形證先以加減續命隨證治之內  
有便溺之阻隔復以

三化湯導之

厚朴

薑製

大黃

枳實

羌活

右剉麻苳大每服三兩水三升煎至一升半終日



服之以微利則已如內邪已除外邪已盡當從愈  
風湯加減治之然治病之法不可失於通塞或一  
氣之微汗或一旬之通利如此為常治之法也久  
之清濁自分榮衛自和矣

羌活愈風湯療腎肝虛筋骨弱語言難精神昏憤及  
治風濕內弱者是風熱體重也或瘦而一肢偏枯  
或肥而半身不遂或恐而健忘喜已多思思忘之  
道皆精不足也故心亂則百病生靜則萬病息是  
以此藥能安心養神調陰陽無偏勝

羌活

甘草

防風

黃耆

蔓荊子

細辛

枳殼

人參

地骨皮

麻黃

知母

甘菊

薄荷

枸杞

當歸

獨活

白芷

杜仲

秦艽

柴胡

半夏

厚朴

熟地黃

防已

芍藥

黃芩

白茯苓

石膏

生地黃

蒼朮

官桂

前胡

右剉每服一兩水二盞煎至一盞去滓溫服如遇  
天陰加生薑三片煎服空心一服臨臥再煎滓服



俱要食遠空心一服喫下二丹丸爲之重劑臨臥  
喫下四白丸爲之輕劑立其法是動以安神靜以  
清肺

假令一氣而微汗用愈風湯三兩加麻黃一兩勻  
作四服每服加生薑五七片空心服之以粥投之  
得微汗則佳 如一旬之通利用愈風湯三兩大  
黃一兩亦勻作四服如前煎臨臥服之得利爲妙  
常服之藥不可失四時之輔如望春大寒之後  
加半夏二兩柴胡二兩通四兩人參二兩通四兩  
謂迎而奪少陽之氣也

望夏之月半加石膏二兩通六兩黃芩二兩通五  
兩知母二兩通四兩謂迎而奪陽明之氣也

季夏之月加防已二兩通四兩白朮二兩茯苓二  
兩通五兩謂勝脾土之濕也

初秋大暑之後加厚朴二兩通四兩藿香二兩桂  
一兩通二兩謂迎而奪太陰之氣也

霜降之後望冬加附子一兩官桂一兩當歸二兩  
通四兩謂勝少陰之氣也

二丹丸四白丸方在後衛生寶鑑內附  
得春減冬所加藥四時加減類此此藥具七情六



醫學發明 五十三  
慾四氣無使五藏偏勝及不動於榮衛如風秘則服之永不燥結如久瀉則服之能自調適初覺風氣便能服此藥及新方中天麻丸一料相為表裏治未病之聖藥也及已病者更宜常服無問男子婦人小兒風癩急慢驚風等病服之神効如解利四時傷寒隨四時加減法服之  
中風外無六經之形證內無便溺之阻隔知為血弱不能養於筋故手足不能運化舌強不能言宜養血而筋自榮也當以大秦芫湯主之

秦芫

石膏

各二兩

甘草

川芎

當歸

羌活

獨活

防風

黃芩

白芍藥

吳白芷

白木

生地黃

熟地黃

白茯苓

各一兩

細辛

半兩

右剉每服一兩水二盞煎至一盞去滓溫服無時如遇天陰加生薑七八片如心下痞每服一兩內加枳實一錢同煎

肺寒則面白生痰喘欬噦唾

半夏溫肺湯治心腹中脘痰水冷氣心下汪洋嘈雜



腸鳴多唾口中清水自出脇肋急脹痛不欲食此  
胃氣虛冷所致其脈沉弦細遲

細辛 橘皮 桂心 人參

旋覆花 甘草 桔梗 芍藥

半夏各半兩 赤茯苓三分

右為麤末每服四錢水一盞半生薑七片煎至八  
分去滓溫服食後

丁香半夏丸治心下停飲冷痰頭目眩運睡臥口中  
多涎

檳榔三分 丁香 半夏各一兩 細辛

乾薑 人參各半兩

右為細末生薑麪糊為丸如桐子大每服三十丸  
生薑湯下日三

紫蘇飲子治脾肺虛寒痰涎欬嗽

紫蘇葉 桑白皮 青皮 五味子

杏仁 麻黃 甘草 陳皮各半兩

人參 半夏湯洗各三錢

右以咀每服半兩水二盞生薑三片煎至七分去  
滓溫服

肺病面白而不澤則為脫氣脫血脫津脫液脫



精脫神

巴戟丸治肝腎俱虛收斂精氣補真戢陽充越肌膚  
進美飲食

五味子 川巴戟去心 肉苁蓉 人參

兔絲子 熟地黄 覆盆子 白木

益智仁炒 骨碎補洗去毛 白龍骨

茴香 牡蠣各等分

右為細末煉蜜為丸如桐子大每服三十丸空心  
食前米飲送下此藥補精氣止汗

雙和散補益血氣治虛勞少力

黃耆 熟地黄 當歸 川芎各一兩

白芍藥三兩半 官桂 甘草各三分

人參三錢

右咬咀每服五錢水二盞生薑三片肥棗一枚同  
煎至八分去滓溫服大疾之後虛勞氣乏者以此

調治皆驗溫而有補

附子溫中丸治脾胃順氣化痰嘔吐噎隔留飲腸鳴  
濕冷泄注辟寒養正氣

附子 乾薑 白木各一兩 肉桂

炙甘草各半兩 良薑七錢



右爲細末煉蜜爲丸一兩作十丸每服一丸細嚼  
生薑橘皮湯送下米飲亦得食前

五邪相干請賊實微  
虛正也

假令肝病 實邪風熱相合風性急火搖動焰而旋  
轉其脈弦而緊洪風熱發狂宜

芎黃湯

羌活

川芎

大黃

各一兩  
兩甘草

右咬咀每服半兩水二盞煎至六分去滓溫服

虛邪風寒相合木慮腎恐拘急自汗其脈弦緊而沉  
仲景云風感太陽移證在太陽經中桂枝加附子

湯主之

賊邪風燥相合血虛筋縮皮膚皴揭脈弦浮而濇仲  
景云血虛筋急桂枝加括萸湯主之

微邪風濕相合體重節痛藏府洞泄脈弦長而緩仲  
景云身體疼痛下痢清穀急當救裏四逆湯主之

正邪中風目眩頭重呌怒不咄脈弦緊而長仲景云  
甚則如癰爲瘥真羌活湯本草云羌活主瘥主癰

防風黃芩爲佐小兒爲癰大人爲瘥

假令心病 實邪熱濕相合憤憤心煩熱蒸不眠脾  
經絡於心經起於心二脾經相接故爲濕熱脈浮

醫學發明

五十六



大而緩足太陰寄證在手太陽宜梔豉湯若痞加厚朴枳實 虛邪熱風相合妄聽妄聞耳簫聲膽與三焦之經同出於耳銅人云刺關衝出血瀉支溝脈浮大而弦初小柴胡湯後大柴胡湯此證是太陽與少陽爲病前客後主也 賊邪熱寒相合膽揚心懸如饑神怯恐怖足少陰與手厥陰相接水中心經守邪故神怯怖耳脈大而沉濡亦在太陽經中內經曰心虛則熱收於內黃蓮附子瀉心湯主之法云熱多寒少以爲佐矣如寒多熱少加附子乾薑佐之 微邪熱燥相合過飲歌樂實爲

熱燥俗言暢飲也病人曰快活快活是有聲於歌樂也以意思漿是無聲歌樂也脈洪大而濇白虎湯主之喘則加人參 正邪熱也脫陽見鬼躁擾狂起脈洪實一呼四至是八至脈也小承氣湯主之謂復不堅大也

假令脾病 實邪濕燥相合胃中燥屎腹滿堅痛其脈緩而長濇是正陽陽明證也調胃承氣湯主之 虛邪濕熱相合熱陷胃中腸癖下血脈中緩大黃黃連解毒湯主之 賊邪濕風相合嘔逆脇痛往來寒熱脈緩而弦長小柴胡湯主之 微邪濕



寒相合濕與寒交寒來求濕身黃而不熱體重而  
不渴謂之寒濕其脈緩沉而滑未附湯主之如小  
便不利者加茯苓 正邪濕自病腹滿時痛手足  
自溫其脈沉濇而長虛痛桂枝加芍藥湯主之實  
痛桂枝加大黃湯

假令肺病 實邪燥寒相合毛聳皮涼溲多而清其  
脈短濇而沉此證如秋冬宜八味丸若春夏宜地  
黃丸 虛邪燥濕相合微喘而痞便難而痰其脈  
浮濇而緩枳實理中丸主之如喘甚加人參若便  
難加木香檳榔各半錢爲極細末煎下理中丸

賊邪燥熱相合鼻塞衄血溢血泄其脈濇而浮  
大甚者桃仁承氣湯微者犀角地黄湯極者抵當  
湯微極抵當丸 微邪燥風相合皮著甲枯血虛  
氣虛二藏俱虛先血後氣其脈浮濇而弦久養氣  
血藥主之 正邪燥自病其氣奔鬱皆屬於肺諸  
燥有聲其脈浮濇而短列諸嗽藥選而用之

假令腎病 實邪寒風相合藏不藏散下利純清其  
脈沉滑而弦仲景云少陰證口燥咽乾下利純清  
大承氣湯主之脈沉弦而遲四肢逆冷者宜四逆  
湯等 虛邪寒清相合腎唾多呻灑淅寒清無寐



經言燥化清其脈沉實而瀉酸棗仁湯主之 賊邪寒濕相合腎為胃關閉水溢關閉不利水在胃為腫水在肺為喘及變諸證其脈沉緩而大仲景云大病差後腰下有水氣者牡蠣澤瀉湯主之微邪寒熱相合膀胱熱鬱津液枯少其脈沉濡而大內經曰水少乾涸也猪苓湯主之 正邪寒自病寒忿用藏黑痺經沉其脈沉濡而滑黑痺天麻丸如證同脈異微者府病也甚者藏病也

淹疾瘡病

肝病 面青脈弦皮急多青則痛形盛胃脇痛耳聾

口苦舌乾往來寒熱而嘔已上是形盛當和之以小柴胡湯也如形衰骨搖而不能安於地此乃勝筋治之以羌活湯本草云羌活為君也瘡證取以少陽如久者發為瘡瘡宜以鑱鍼刺絕骨穴復以小柴胡湯治之

心病 面赤脈洪身熱赤多則熱暴病壯熱惡寒麻黃加知母石膏黃芩湯主之此證如不發汗久不愈為瘡也淹疾顛腫面赤身熱脈洪緊而消瘦婦人則亡血男子則失精

脾病 面黃脈緩皮膚亦緩黃多則熱形盛依傷寒



說是爲濕溫其脈陽浮而弱陰小而急治在太陰  
濕溫自汗白虎湯加蒼朮主之如久不愈爲溫瘧  
重弱白虎加桂枝主之淹疾肉消食少無力故曰  
熱消肌肉宜以養血涼藥內經曰血生肉  
肺病 面白皮濇脈亦濇多白則寒暴病濇瘁氣虛  
麻黃加桂枝令少汗出也傷寒論曰夏傷於暑汗  
不得出爲瘁若久不痊爲風瘧形衰面白脈濇皮  
膚亦濇形羸氣弱形淹衛氣不足

腎病 面黑身涼脈沉而滑多黑則痺暴病形冷惡  
寒三焦傷也治之以薑附湯或四逆湯久不愈爲  
瘧暴氣衝上吐食夜發俗呼謂之夜瘧太陽經桂  
枝證形衰淹疾黑痺羸瘦風痺痿厥不能行也

百病在氣在血

夫百病晝則增劇遇夜安靜是陽病有餘乃氣病而  
血不病也 百病夜則增劇晝則安靜是陰病有  
餘乃血病而氣不病也 晝則發熱夜則安靜是  
陽氣自旺於陽分也 晝則安然夜則發熱煩燥  
是陽氣下陷入陰中也名曰熱入血室 晝則發  
熱煩燥夜亦發熱煩燥是重陽無陰也當亟瀉其  
陽峻補其陰 夜則惡寒晝則安靜是陰血自旺



於陰分也 夜則惡寒晝亦惡寒是重陰無陽也  
當亟瀉其陰峻補其陽 夜則安靜晝則惡寒是  
陰氣上溢於陽中也

夫五藏有邪各有身熱其狀各異以手捫摸有三法  
以輕手捫之則熱重按之則不熱是熱在皮毛血  
脈也重按之至筋骨之分則熱蒸手極甚輕手則  
不熱是邪在筋骨之間也輕手捫之不熱重加力  
以按之不熱不輕不重按之而熱是在筋骨之上  
皮毛血脈之下乃熱在肌肉也此爲三法以三黃  
丸通治之細分之爲五等

肺熱者輕手乃得但微按全無是瞽瞍然見於皮  
毛之上日西尤甚乃皮毛之熱其證必見喘欬灑  
淅寒熱輕者瀉白散重者宜涼膈散白虎湯地骨  
皮散

心熱者心主血脈微按至皮膚之下肌肉之上輕  
手乃得微按至皮毛之下則熱少加力按之則全  
不熱是熱在血脈也日中太甚乃心之熱也其證  
煩心心痛掌中熱而噦宜黃連瀉心湯導赤散朱  
砂安神丸清涼飲子

脾熱者輕手捫之不熱重按至筋骨又不熱不輕



不重在輕手重手之間熱在肌肉過夜尤甚證必  
怠惰嗜臥四肢不收無氣以動宜瀉黃散  
肝熱者重按之肌肉之下至骨之上乃肝之熱寅  
卯間尤甚其脈弦四肢滿悶便難轉筋多怒多驚  
四肢困熱筋痿不能起于牀宜瀉青丸柴胡飲子  
腎熱者輕手重手俱不熱如重手按至骨分其熱  
蒸手如火其人骨蘇蘇如虫蝕其骨困熱不任亦  
不能起于牀宜滋腎丸六味地黃丸

治病必須求責

假令治病無問傷寒畜血結胃發黃等諸證并一切  
雜證等各當於六經中求責之謂如黃證或頭痛  
腰脊強惡寒卽有太陽證也或身熱目痛鼻乾不  
得臥卽有陽明證也餘皆倣此







