

證治準繩

三之一



漢書門

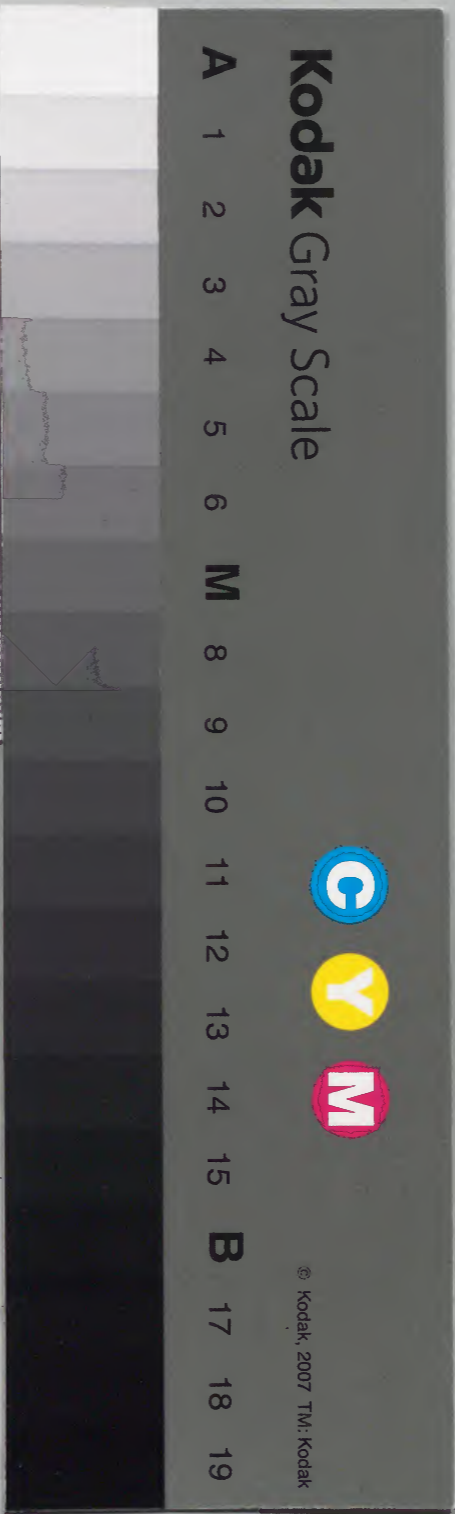
類	號	函	架	冊
三	〇	一	二	〇

MSCCPCC1214

內閣文庫

漢書	函
〇	〇

內閣文庫	
番號	漢 13010
冊數	120 (22)
函號	301 64



呃逆

呃逆即内經所謂噦也或曰成無已許學士固

以噦為呃逆然東垣海藏又以噦為乾嘔陳無

擇又以噦名欬逆諸論不同今予獨取成許二

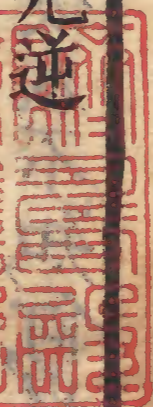
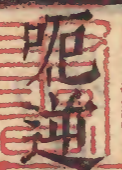
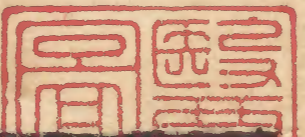
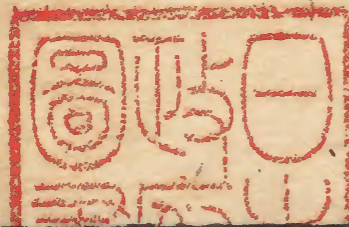
家之說何也曰噦義具在内經顧諸家不察耳

按靈樞雜病篇末云噦以草刺鼻嚏嚏而已無

息而疾迎引之立已大驚之亦可已詳此經文

三法正乃治呃逆之法按呃逆用紙撚刺鼻便

嚏嚏則呃逆立止或閉口鼻氣使之無息亦立



已或作寃盜賊大驚駭之亦已此予所以取成
許二家之論噦為呃逆為得經旨也若以噦為
乾嘔設使乾嘔之人或使之噦或使之無息或
使之大驚其乾嘔能立已乎噦非乾嘔也明矣
若以噦名欬逆按內經生氣通天論曰秋傷於濕冬生欬
濕上逆而欬陰陽應象論曰秋傷於濕冬生欬
嗽以此論之則欬逆為欬嗽無疑以春夏冬三
時比例自見孫真人千金曰欬逆者嗽也本自
明白後人不知何以將欬逆誤作呃逆失之遠

矣 趙以德曰成無已云噦者俗謂之欬逆呃
呃然有聲然引欬逆是噦非也內經以噦與欬
逆為兩證噦是胃病欬逆是肺病謂胃氣逆為
噦註云胃為水穀之海腎與為關關閉不利則
氣逆而上胃以包容水穀性喜受寒寒穀相搏
故為噦也又謂陽明之復欬噦太陽之復嘔出
清水及為噦噦少陰之復噦噦靈樞亦謂穀入
於胃胃氣上注於肺今有故寒氣與新穀氣俱
還入於胃新故相亂真邪相攻氣并相逆復出

於胃故爲噦補手太陰瀉足少陰張仲景言噦者皆在陽明證中謂濕家下之太早則噦而陽明病不能食攻其熱必噦皆因下後胃氣虛而噦者也至有風熱內壅氣不能通有潮熱時時噦者與小柴胡湯和解之噦而腹滿視前後知何部不利利之者此皆可治之證至若病極譫語甚者至噦又不尿腹滿加噦者皆不治丹溪先生亦嘗謂呃逆氣逆也氣自臍下直衝上出於口而作聲之名也內經謂諸逆衝上皆屬於

火東垣謂是陰火上衝而吸之氣不得入胃脉反逆由陰中伏陽而作也從四時用藥法治古方悉以胃弱言之而不及火且以下香栝蒂竹茹陳皮等劑治之未審孰爲降火孰爲補虛人之陰氣依胃爲養胃土傷損則木氣侮之此土敗木賊也陰爲火所乘不得內守木挾相火乘之故直衝清道而上言胃弱者陰弱也虛之甚也病人見此似爲危證然亦有實者不可不知嗟乎聖人之言胃氣逆爲噦者非由一因而逆

綠王太僕用靈樞之意竟作腎寒逆上之病註
之由是後代方論或用熱劑治寒或用辛溫散
氣安知脾與胃一陰一陽也二者不和亦逆腎
肝在下相凌亦逆且腎之逆未可便謂之寒也
左腎主水性本潤下烏能自逆必右腎相火炎
上挾其衝逆須觀所挾多寡分正治反治以瘳
之肝木之風從少陽相火衝克者亦必治火皆
當如先生所言者以治若別有其故而熾者又
必如仲景法隨其攸利而治之 劉宗厚曰呃

逆一證有虛有實有火有痰有水氣不可專作
寒論蓋傷寒發汗吐下之後與瀉利日久及太
病後婦人產後有此者皆脾胃氣血大虛之故
也若平人食入太速而氣噎或飲水喜笑錯喉
而氣搶或因痰水停隔心中或因暴怒氣逆痰
厥或傷寒熱病失下而有此者則皆屬實也夫
水性潤下火性炎上今其氣自下衝上非火而
何大抵治法虛則補之虛中須分寒熱如因汗
吐下後誤服寒涼過多當以溫補之如脾胃陰

明述
虛火逆上衝當以平補之挾熱者涼而補之若
夫實者如傷寒失下地道不通因而呃逆當以
寒下之如痰飲停蓄或暴怒氣逆痰厥此等必
形氣俱實別無惡候皆隨其邪之所在涌之洩
之清之利之也胃傷陰虛木挾相火直衝清
道而上者宜參朮湯下大補陰丸吐利後胃
虛寒者理中湯加附子丁香柿蒂吐利後胃
虛熱者橘皮竹茹湯三因方云凡吐利後多
作噦此由胃中虛膈上熱故噦或至八九聲相

連於氣不回至於驚人者若傷寒久病得此甚
惡內經所謂壞病者是也丹溪治趙立道年
近五十質弱多怒暑月因饑後大怒得滯下病
口渴自以冷水調生蜜飲之痢漸緩五七日後
診脈稍大不數遂令止蜜水渴時且以參朮湯
調益元散與之痢亦漸收七八日後覺倦甚發
呃知其因下久而陰虛也令守前藥然利尚未
止又以煉蜜與之衆皆尤藥之未當欲用薑附
曰補藥無速効附子非補陰者服之必死衆曰

冷水飲多，得無寒乎？曰：炎暑如此，飲涼非寒，勿多疑。待以日數，藥力到當自止。又四日而呃止，滯下亦安。又治陳擇仁，年近七十，素厚味，有久嗽病，新秋患滯下，食大減。至五七日，後呃作，脉皆大豁，衆以為難。丹溪曰：形瘦者尚可為以參朮湯下，大補丸七日而安。粵全善治其兄，九月得滯下，每夜五十餘行，嘔逆食不下。五六日後，加呃逆，與丁香一粒噙之，立止。但少時又至，遂用黃連瀉心湯，加竹茹飲之，呃雖少，止滯

下未安。若此者，十餘日，遂空心，用御米殼些少，澀其滑，日間用參朮陳皮之類補其虛，自服御米殼之後，呃聲漸輕，滯下亦收而安。以上吐利後補虛例仲景云：噦而腹滿，視其前後，知何部不利，利之即愈。太腸結燥，脉沉數者，調胃承氣湯。大便不通，噦數，譫語，小承氣湯。丹溪治超越陳氏，二十餘歲，因飽後奔走數里，患噦，但食物則連噦百餘聲，半日不止，飲酒與湯則不作，至晚發熱，脉濇，數以血入氣中治之，用桃仁承氣

湯加紅花煎服下汚血數次即減再用木香和中丸加丁香服之十日而愈右下例有實積者宜之又治一女子年踰笄性躁味厚炎月因大怒而呃作作則舉身跳動脈不可診神昏不知人問之乃知暴病視其形氣俱實遂以人參蘆二兩煎湯飲一碗大吐頑痰數碗大汗昏睡一日而安人參入手太陰補陰中之陽者也蘆則反是大瀉太陰之陽女子暴怒氣上肝主怒肺主氣經曰怒則氣逆因怒逆肝木乘火侮肺故呃大作

而神昏參蘆善吐痰盡則氣降而火衰金氣復位胃氣得和而解右宜例痰鬱者宜之三因云噦而心下堅痞眩悸者膈間有痰水所為虛不禁吐者宜二陳湯導痰湯加薑汁竹瀝亦有汚血而噦者丹溪治超越陳氏用桃仁承氣湯是也虛不禁下者於畜血門求輕劑用之仲景云噦逆者陳皮竹茹湯主之又云乾嘔噦若手足厥者陳皮湯主之本事方用枳殼五錢木香二錢半細末每服一錢白湯調下孫兆方用陳皮二

兩去白水煎通口服或加枳殼一兩此皆破氣
之劑氣逆者宜之唯陳皮竹茹湯氣逆而虛者
宜之 水寒相搏者小青龍湯寒甚加附子尖
炒 潔古柿錢散寶鑑丁香柿蒂散羌活附子
湯皆熱劑唯寒呃宜之 戴復菴以熱呃唯傷
寒有之其他病發呃者皆屬寒用半夏一兩生
薑一兩半水一碗煎半碗熱服或用丁香十粒
柿蒂十個切碎白水一盞半煎或理中湯加枳
殼茯苓各半錢半夏一錢不效更加丁香十粒

亦有無病偶然致呃此緣氣逆而生重者或經
一二日宜小半夏茯苓湯加枳實半夏湯或煎
湯泡蘿蔔子研取汁調木香調氣散乘熱服逆
氣用之最佳若胃中寒甚呃逆不已或復加以
嘔吐輕劑不能取效宜丁香煮散及以附子粳
米湯增炒川椒丁香每服各二三十粒 治呃
逆於臍下關元灸七壯立愈累驗 又方男左
女右乳下黑盡處一韭葉許灸三壯甚者二十七
壯

診 心脉小甚為噦 肺脉散者不治 噦聲
 頻密相連者為實可治若半時噦一聲者為虛
 難治多死在旦夕

產後呃逆

此惡候也急灸期門三壯神效屈

乳頭向下盡處是穴乳小者乳下一指為率界
 左女右與乳正直下一指陷中動脉處是穴炷
 如小豆大穴真病立止 丁香散 羌活散
 桂心五錢薑汁三合水煎服 參附湯 右皆熱劑
 乾柿一個切碎以水一盞煎六分熱呷 內有熱不禁熱

劑有
 可用

[Faint bleed-through text from the reverse side of the page]

噫氣

內經所謂噫即今所謂噯氣也宜明五氣論以
 心為噫痺論以心痺者脉不通煩則心下鼓暴
 上氣而喘隘乾善噫至真大要論以太陽司天
 少陰之復皆為噦噫四時刺逆從論刺中心一
 日死其動為噫陰陽別論二陽一陰發病主驚
 駭背痛善噫善欠名曰風厥脉解太陰所謂上
 走心為噫者陰盛而上走於陽明陽明絡屬心
 故曰上走心為噫也此乃噫從心出者也厥陰

噫氣

準繩

五九

在泉腹脹善噫得後與氣則快然如衰玉版論
 太陰終者善噫靈樞云足太陰是動病腹脹善
 噫又云寒氣客於胃厥逆從下上散復出於胃
 故為噫仲景謂上焦受中焦氣未和不能消是
 故能噫衛出上焦又云上焦不歸者噫而酢酸不歸不至
 也上焦之氣不至其部則物不能傳化故噫而吞酸由是觀之噫者是火
 土之氣鬱而不得發故噫而出王註解心為噫
 之義象火炎上煙隨焰出如痰閉膈間中氣不
 得伸而噯者亦土氣內鬱也 仲景云痞而噫

旋復代赭湯主之 本事方心下蓄積痞悶或
 作痛多噫敗卵氣積殼散主之 丹溪云胃中
 有實火膈上有稠痰故成噯氣用二陳湯加香
 附梔子仁黃連蘇子前胡青黛瓜萸或丸或湯
 服之

診寸口脉弱而緩弱者陽氣不足緩者胃氣
 有餘噫而吞酸食卒不下氣填於膈上寸脉
 緊寒之實也寒在上焦胸中必滿而噫 跌陽
 脉微而瀋微無胃氣瀋即傷脾寒在膈而反下

之寒積不消胃微脾傷穀氣不行食已自噫寒
在胸膈上虛下實穀氣不通為閉塞之病 跌
陽脉微澹及寸脉緊而噫者皆屬寒 太陰終
者腹脹閉噫氣嘔逆

諸逆衝上

逆氣五藏皆有 一曰心小腸經云諸逆衝上
皆屬於火又云少腹控臑引腰脊上衝心邪在
小腸取之育原以散之刺太陽以予之取厥陰
以下之取巨虛下廉以去之按其所過之經以
調之是也 二曰胃經云胃為氣逆是也胃逆
有嘔有吐有噦故刺嘔吐取中脘三里也刺噦
取乳下黑根盡處及臍下三寸皆大驗也治各
見本門 三曰肺大腸經云肺苦氣上逆急食

言逆律一
立邪在大腸刺育之原巨虛下廉是也其肺逆
曰咳喘取天突人迎泄之也治亦各有門 四
曰肝經云肝氣逆則耳聾不聰煩腫取血是也
五日腎即奔豚氣逆脚氣衝心之類是也治
亦各有門 六曰腎經云督脉別絡生病從少
腹上衝心而痛不得前後為衝疝是也
運氣厥逆有三 一曰風火經云少陽司天火
氣下臨風行於地厥逆膈不通是也 二曰寒

經云水鬱之發善厥逆是也 二曰濕經云太
陰司天濕氣下臨厥逆是也 三曰濕經云太
經云逆氣象陽凡氣逆必見象陽證面赤脉洪
當以法降其逆乃愈若以氣象陽盛而用寒藥
攻之則不救矣 氣上衝心咽不得息治法見
傷寒厥陰病條 東垣云如秋冬之月胃脉四
道為衝脉所逆并脇下少陽脉二道而反上行
病名曰厥逆經曰逆氣上行滿脉去形七神昏
絕離去其形而死矣其症氣上衝咽不得息喘

息有聲不得卧於調中益氣加吳茱萸半錢或
一錢觀厥氣多少用之如夏月有此症為大熱
也蓋此症隨四時為寒熱溫涼宜以酒黃連酒
黃蘗酒知母各等分為細末熟湯為丸如桐子
大每服二百丸空心白湯下仍多飲湯服畢少
時便以美飲食壓之使不得胃中停留直至下
焦以瀉衝脉之邪也 戴復菴云虛炎之證陰
陽不升降下虛上盛氣促喘息宜蘇子降氣湯
去前胡下黑錫丹或養正丹氣急甚而不能眠

卧者沉附湯或正元散或四柱散去木香用沉
香並以鹽煎下黑錫丹或靈砂丹三炒丹不効
則以前藥下硃砂丹此多用香燥剛熱之劑若
陰虛內熱者誤用立殆醫
者審

諸見血證 附九竅出血 毛孔出血

諸見血證

附九竅出血

毛孔出血

東垣云衄血出於肺以犀角升麻磁石黃芩芍藥生地紫參丹參阿膠之類主之咯唾血者出於腎以天門冬麥門冬貝母知母桔梗百部黃蘗遠志熟地黄之類主之如有寒者乾薑肉桂之類主之痰涎血者出於脾葛根黃芪黃連芍藥甘草當歸沉香之類主之嘔血出於胃實者犀角地黄湯主之虛者小建中湯加黃連主之

諸見血證

卷之三

三

海藏云胸中聚集之殘火腹裏積久之太陰上下隔絕脉絡部分陰陽不通用苦熱以定於中使辛熱以行於外升以甘温降以辛潤化嚴肅為春温變凜冽為和氣汗而愈也然餘毒土宜猶有存者周身陽和尚未泰然胸中微躁而思涼飲因食冷物服涼劑陽氣復消餘陰再作脉退而小弦細而遲激而為衄血唾血者有之心肺受邪也下而為便血溺血者有之腎肝受邪也三焦出血色紫不鮮此重沓寒濕化毒凝泣

水穀道路浸漬而成若見血證不詳本源便用涼折變乃生矣 陽證溢出鮮血 陰證下如豚肝
上而血者黃芪桂枝湯 白芍當歸湯
中而血者當歸建中湯 增損胃風湯
下而血者芎歸木附湯 桂附六合湯 若二血證在行陽二十五度見黃芪四君子湯主之若二血證在行陰二十五度見當歸四逆加吳茱萸主之



言身血言
吐血衄血便血其人陰虛陽走其脉沉而散其
外證虛寒無熱候宜烏金丸散止之法宜上用
散下用丸次以木香理中湯和大七氣湯入川
芎煎調蘇合香丸温之 仁齋直指云血遇熱
則宣流故止血多用涼藥然亦有氣虛挾寒陰
陽不相爲守榮氣虛散血亦錯行所謂陽虛陰
必走是耳外證必有虛冷之狀法當温中使血
自歸於經絡可用理中湯加南木香或局方七
氣湯加川芎或甘草乾薑湯其効甚著又有飲

食傷胃或胃虛不能傳化其氣逆上亦令吐衄
木香理中湯甘草乾薑湯 出血諸證每以胃
藥收功木香理中湯或參苓白朮散二分枳殼
散一分夾和米湯乘熱調下或真方四君子湯
夾和小烏沉湯米湯調下已上並用薑棗畧煎
亦得右藥不惟養胃益以調氣輩與之並行若
夫桔梗枳殼湯夾和二陳湯薑棗同煎入蘇合
香丸少許佐之又調氣之上藥也
經云歲火大過炎暑流行肺金受邪民病血溢

血泄又云少陽之復火氣內發血溢血泄是火
 氣能使人失血者也而又云太陽司天寒淫所
 勝血變於中民病嘔血血泄衄血善悲又云太
 陽在泉寒淫所勝民病血見是寒氣能使人失
 血也又云太陰在泉濕淫所勝民病血見是濕
 氣能使人失血也又云少陰司天之政水火寒
 熱持於氣交熱病生於上冷病生於下寒熱凌
 犯而爭於中民病血溢血泄是寒熱凌犯能使
 人失血也太陰司天之政初之氣風濕相薄民

病血溢是風濕相薄血溢也又云歲金太過燥
 氣流行病反側咳逆甚而血溢是燥氣亦能使
 血溢也然則六氣皆能使人失血何獨火乎
 櫻寧生卮言云古人言諸見血非寒證皆以血
 為熱迫遂至妄行然皆復有所挾也或挾風或
 挾濕或挾氣又有因藥石而發者其本皆熱上
 中下治各有所宜在上則梔子黃芩黃連芍藥
 犀角蒲黃而濟以生地黃牡丹皮之類胃血古
 人有胃風湯正是以陽明火邪為風所扇而血

爲之動中間有桂取其能伐木也若蒼朮地榆
白芍藥之類而濟以火劑大腸血以手陽明火
邪爲風爲濕也治以火劑風劑風能勝濕也如
黃連黃芩芍藥藥皮荆芥防風羌活之類兼用
雞冠花則又述類之義也 驚而動血者屬心
怒而動血者屬肝憂而動血者屬肺思而動血
者屬脾勞而動血者屬腎 血溢血泄諸蓄妄
證其始也予率以桃仁大黃行血破瘀之劑折
其銳氣而後區別治之雖往往獲中然猶不得

其所以然也後來四明遇故人蘇伊舉問論諸
家之術伊舉曰吾鄉有善醫者每治失血蓄妄
必先以快藥下之或問失血復下虛何以當則
曰血既妄行迷失故道不去蓄利痰則以妄爲
常曷以禦之且去者自去生者自生何虛之有
予聞之愕然曰名言也昔者之疑今釋然矣
婦人之於血也經水蓄而爲胞胎則蓄者自蓄
生者自生及其產育爲惡露則去者自去生者
自生其醞而爲乳則無復下滿而爲月矣失血

諸見血正 卷之三 六一

言
為血家妄逆產婦為婦人常事其去其生則一也失血家須用下劑破血蓋施之於蓄妄之初亡血虛家不可下蓋戒之於亡失之後

九竅出血

南天竺飲主之或用血餘灰自髮為佳無卽父子一氣者次則男胎髮又次則亂髮皂角水淨洗晒乾燒灰為末每二十錢以茅草根車前草煎湯調下荆葉搗取汁酒和服刺薊一握絞汁酒半盞和服如無生者搗乾者為末冷水調三錢四明聖藥人壽金丹

血從毛孔出

名曰肌衄用人中白不拘多少刮在新瓦上用火逼乾研令極細每服二錢入麝香少許溫酒調下外以男胎髮燒灰醃之未効以鬱金末水調鵝翎掃之卽止 九靈山房集云湖心寺僧履師偶搔臍中亦忽自出血汨汨如湧泉竟日不止瘍醫治療弗効邀呂元膺往視時已困極無氣可語及持其脉惟尺脉如蛛絲他部皆無卽告之曰夫脉血氣之先也今血妄溢故榮氣暴衰然兩尺尚可按惟當益榮

以瀉其陰火乃作四神湯加荊芥穗防風不問
晨夜併進明自脉漸出更服十全大補湯一劑
遂痊

凡九竅出血皆可用 墻頭苔蘚可以塞 車
前草汁可以滴 火燒蓮房用水調 鍋底黑
煤可以喫 石榴花片可以塞 生萊菔汁可
以滴 火燒龍骨可以吹 水煎茅花可以喫
玉機微義曰經云榮者水穀之精也和調五
藏灑陳於六府乃能入於脉也源源而來生化

於脾總統於心藏受於肝宣布於肺施泄於腎
灌溉一身目得之而能視耳得之而能聽手得
之而能攝掌得之而能握足得之而能步臟得
之而能液腑得之而能氣是以出入升降濡潤
宣通者由此使然也注之於脉少則濇充則實
常以飲食日滋故能陽生陰長取汁變化而赤
爲血也生化旺則諸經恃此而長養衰耗竭則
百脉由此而空虚可不謹養哉故曰血者神氣
也得之則存失之則亡是知血盛則形盛血弱

則形衰神靜則陰生形役則陽亢陽盛則陰必
衰又何言陽旺而生陰血也蓋謂血氣之常陰
從乎陽隨氣運行於內苟無陰以羈束則氣何
以樹立故其致病也易調治也難以其比陽常
虧而又損之則陽易亢陰易乏之論可以見矣
諸經有云陽道實陰道虛陰道常乏陽常有餘
陰常不足婦人之生也年至十四經行四十九
而經斷可見陰血之難成易虧如此陰氣一傷
所變立至妄行於上則吐血衄瀉於外則虛勞

忘反於下則便紅積熱膀胱則癃閉溺血滲透
腸間則為腸風陰虛陽搏則為崩中濕蒸熱痰
則為滯下熱極腐化則為膿血火極似水血色
紫黑熱勝於陰發為瘡瘍濕滯於血則為痛痒
癢疹皮膚則為冷痺畜之在上則人喜忘畜之
在下則人喜狂墮恐跌仆則痰惡內凝若分部
位身半以上同天之陽身半以下同地之陰此
特舉其所顯之證者治血必血屬之藥欲求血
藥其四物之謂乎河間謂隨證輔佐謂之六合

湯者詳言之矣予故陳其氣味專司之要不可
 不察夫川芎血中氣藥也通肝經性味辛散能
 行血滯於氣也地黃血中血藥也通腎經性味
 甘寒能生真陰之虛也當歸分三治血中主藥
 也通肝經性味辛溫全用能活血各歸其經也
 芍藥陰分藥也通脾經性味酸寒能和血治虛
 腹痛也若求陰藥之屬必於此而取則焉脾胃
 論有云若善治者隨證損益摘其一二味之所
 宜為主治可也此特論血病而求血藥之屬者

也若氣虛血弱又當如長沙血虛以人參補之
 陽旺則生陰血也若四物者獨能主血分受傷
 為氣不虛也輔佐之屬若桃仁紅花蘇木血竭
 牡丹皮者血滯所宜蒲黃阿膠地榆百草霜棕
 櫚灰者血崩所宜乳香沒藥五靈脂凌霄花者
 血痛所宜芙蓉瑣陽牛膝枸杞子益母草夏枯
 草敗龜板者血虛所宜乳酪血液之物血燥所
 宜乾薑肉桂血寒所宜生地黄苦參血熱所宜
 特取其正治太畧耳人能觸類而長可以應無

窮之變矣

診 脫血而脈實者難治 病若吐血復鼻衄
脈當沉細反浮大而牢者死 吐血衄血脈滑
弱小者生實大者死 汗出若衄其脈滑小者
生大躁者死 嘔血胸滿引痛脈小而疾者逆
也 脈至而搏血衄身熱者死 吐血欬逆上
氣其脈數而有熱不得臥者死 諸見血身熱
脈大者難治難治者邪勝也身涼脈靜者易治
易治者正氣復也 衄血者若但頭汗出身無

汗及汗出不至足者死 血溢上行或唾或嘔
或吐皆凶也若變而下行爲惡利者順也血上
行爲逆其治難下行爲順其治易故仲景云齋
血證下血者當自愈若無病之人忽然下利者
其病進也今病血證上行而復下行惡利者其
邪欲去是知吉也

Faint bleed-through text from the reverse side of the page, including characters like 鼻衄, 出血, 風寒, 暑濕, 流傳, 經絡, 漏泄, 積怒, 傷肝, 積憂, 傷肺, 煩思, 傷脾, 失志, 傷腎, 暴喜, 傷心, 皆能, 動血, 隨氣, 上溢, 而致, 者屬, 內所, 因飲, 酒過, 多啖, 炙燔, 辛熱, 或墜, 墮車, 馬傷, 損致, 者皆, 非內, 非外, 因也, 鼻通, 於腦, 血上, 溢於, 腦所, 以從, 鼻而, 出宜, 茅花, 湯調, 止衄, 散時, 進折, 二泔, 仍令, 其以, 麻油, 滴入, 鼻或, 以萊, 菴汁, 滴入, 亦可, 茅花, 白芍, 藥對, 半

鼻衄出血

三因方云衄者因傷風寒暑濕流傳經絡漏泄於清氣道中而致者皆外所因積怒傷肝積憂傷肺煩思傷脾失志傷腎暴喜傷心皆能動血隨氣上溢而致者屬內所因飲酒過多啖炙燔辛熱或墜墮車馬傷損致者皆非內非外因也鼻通於腦血上溢於腦所以從鼻而出宜茅花湯調止衄散時進折二泔仍令其以麻油滴入鼻或以萊菴汁滴入亦可茅花白芍藥對半

鼻衄

集

七十五

尤穩 糯米炒微黃爲末新水下二錢 亂髮
燒灰存性細研水服方寸匕併吹鼻中 萱草
根搗汁每一盞入生薑汁半盞相和時時細呷
竹蛀屑水飲調 百藥煎半燒半生水酒調
服 白芨末新汲水調下神効 治鼻衄久不
止或素有熱而暴作者諸藥不効神法以大白
紙一張作十數摺於冷水內浸濕置頂中以熱
熨斗熨之至一重或二重紙乾立止 又方用
線繫中指中節如左鼻孔出血繫左指右鼻孔

出血繫右指兩鼻孔齊出則左右俱繫之 血
衄不愈以三稜針於氣街穴出血更用五味子
十粒麥門冬當歸黃芪生地人參各一錢水煎
空心熱服 六脉細弦而瀋按之空虛其色必
白而天不澤者脫血也此大寒證以辛溫補血
養血以甘溫甘熱滑潤之劑佐之卽愈理中湯
小建中湯 六脉俱大按之空虛心動面赤善
驚上熱乃手少陰心脉也此氣盛多而亡血以
甘寒鎮墜之劑大瀉其氣以墜氣浮以甘辛溫

微苦峻補其血三黃補血湯 實熱衄血先服
硃砂蛤粉次服木香黃連大便結者下之用大
黃芒硝甘草生地唐莢者梔子黃芩黃連犀角
地黃湯可選用之 有頭風自衄頭風纒發則
衄不止宜芎附飲間進一字散 下虛上盛而
衄不宜過用涼劑宜四物湯加參芪麥門五味
磨沉香下養正丹八味地黃丸 傷濕而衄腎
著湯加川芎名除濕湯 伏暑而衄茅花湯調
五苓散 上膈極熱而衄金沸草散去麻黃半

夏加茅花如荆芥數或用黃芩芍藥湯加茅花
一撮虛者茯苓補心湯生料雞蘇散 飲酒過
多而衄茅花湯加乾葛雞矩子或理中湯去乾
薑用乾葛加茅花 擲而衄不止蘇合香丸一
丸或以小烏沉湯一錢白湯調下或煎濃紫蘇
湯獨調小烏沉湯或添入黑神散一錢鹽湯調
下亦得仍驀然以水噴其面使驚則血止非特
擲而衄凡五竅出血皆治 曾病衄後血因舊
路一月或三四衄又有洗面而衄日以爲常此

鼻血
卽水不通借路之意並宜止衄散茅花煎湯調
下或四物湯加石菖蒲阿膠蒲黃各半錢煎熟
調火煨石膏末一匙頭許兼進養正丹前諸證
服藥不効大衄不止者養正丹多服仍佐以蘇
子降氣湯使血隨氣下衄後頭暈四物湯十
全大補湯有先因衄血衄止而變生諸證或
寒熱間作或喘急無寐病狀不一漸成勞瘵當
於虛損諸證詳之

舌衄

舌上忽出血如線用槐花炒研末摻之麥門冬
煎湯調妙香散香薷汁服一升且二髮灰
二錢米醋調服且傅血出處文蛤散治熱壅
舌上出血如泉五倍子白膠香牡蠣粉等分爲
末每用少許摻患處或燒熱鐵烙孔上

齒衄

血從齒縫中或齒齦中出謂之齒衄亦曰牙宣
有風壅有腎虛風壅者消風散內服外擦外用加鹽

腎虛者以腎主骨牙者骨之餘火乘水虛而上
炎服涼藥而愈甚宜鹽湯下安腎丸間黑錫丹
仍用青鹽炒香附黑色為末擦之亦有胃熱牙
疼而齦間出血以至崩落口臭不可近人者內
服清胃散甘露飲外用大黃米泔浸生地黄者
薄二味旋切各用一二片合定貼所患牙上一
夜即愈忌說話嘗治二人不效唾而血見口
中從齒縫舌下來者每用益腎水瀉相火治之
不旬日愈醫旨緒餘云有姪女十歲因毀齒

動搖以荖麻摘之血出不止一日夜積十十盆
用末藥止其處少頃復從口出診其脉皆洪大
有力以三製大黃末二錢枳殼湯少加童便調
下去黑糞數塊其血頓止一男子每齒根出血
盈盈一月一發百藥不効知其人好飲投前劑
一服而安一老姬患此一發五七日日約升餘
投前劑亦安所下皆有黑糞是知此疾多陽明
熱盛所致緣衝任二脉皆附陽明陽明一經氣
血俱多故一發如潮涌急則治其標故投以釜

底抽薪之法應手而愈要知腎虛血出者其血必點滴而出齒亦攸攸而疼必不如此之暴且甚也

耳衄

耳中出血以龍骨吹入即止左關脉弦洪柴胡清肝散尺脉或躁或弱六味地黄丸

吐血

夫口鼻出血皆係上盛下虛有升無降血隨氣上越出上竅法當順其氣氣降則血歸經矣宜蘇子降氣湯加人參阿膠各一錢下養正丹亦有氣虛不能攝血者其脉必微弱虛軟精神疲憊宜獨參湯或人參飲子圍參丸 上膈壅熱吐血脉洪大弦長按之有力精神不倦或覺胸中滿痛或血是紫黑塊者用生地黄赤芍當歸牡丹皮荆芥阿膠滑石大黃玄明粉桃仁泥

之屬從大便導之此釜底抽薪法也 血從下
出者順從上出者逆一應血上溢之證苟非脾
虛泄瀉羸瘦不禁者皆當以大黃醋製和生地
黃汁及桃仁泥牡丹皮之屬引入血分使血下
行以轉逆而為順此妙法也不知此而日從事
於芩連梔藥之屬輔四物而行之使氣血俱傷
脾胃兩敗今醫治血證百豈有一生者耶 血
既下行之後用薏苡仁用多百合麥門冬鮮地骨
皮嗽渴加枇杷葉五味子桑根白皮有痰加貝

母皆氣薄味淡西方兌金之本藥因其衰而減
之自不再發於虛勞證為尤宜 急欲止之用
血餘灰二錢以白湯化阿膠二錢入童便生藕
汁刺薊汁生地黃汁各一杯仍用好墨磨濃黑
頓溫服 胸中煩熱吐血不止口舌乾燥頭疼
石膏散 冒雨著湯鬱於經絡血溢妄行從鼻
則衄衄行清道吐行濁道流入胃脘令人吐血
用腎著湯頭疼加川芎最止浴室中發衄吐
血在暑天病人口渴面垢頭暈乾嘔煎茅花燈

心麥門冬湯仍入藕節汁側扇栢汁茅根汁生薑汁少許生蜜亦少許調五苓散血止用生地黃當歸牡丹皮赤芍藥百草霜末煎服一二貼却用黃芪六一湯調理怒氣傷肝者唇青面黑當用雞蘇丸煎四物湯吞下并用十四友丸燈心麥門冬湯吞下蓋其中有理肝之藥打撲傷損吐血先以藕節汁側扇栢汁茅根汁韭汁童便磨墨汁化阿膠止之却以川芎當歸白芍藥百合荆芥穗阿膠牡丹皮紫金藤大黃滑

石紅花煎湯調番降香末白芨末與服戴復菴先用蘇合香丸却以黑神散和小烏沉湯童便調治勞心吐血用蓮心五十粒糯米五十粒研末温酒調服及天門冬湯勞力太過吐血不止蘇子降氣湯加人參阿膠用猪肝者熟蘆白芨末食之吐血久不止松花散百花煎并常服大阿膠丸未効以伏龍肝二錢米飲調下速止或飲酒之後悶吐之時血從吐後出或因啖辛熱而得吐血之證名曰肺疽宜大薊散

古方用紅棗燒存性百藥煎燉等分爲末米飲
調服二錢飲酒傷胃吐血理中湯加金鈎子
乾葛茅花酒色過度饑飽吐血効方枇杷葉
款冬花北紫苑杏仁鹿茸桑白皮木通大黃爲
末煉蜜丸噙化內損吐血下血或飲酒太過
勞傷於內其血妄行出如涌泉口鼻皆流須臾
不救卽死用側柏葉蒸焙二兩半荆芥穗燒灰
人參各一兩爲細末入飛羅麩一錢新汲水調
如稀糊不拘時啜服傷胃吐血因飲食太飽

之後胃中冷不能消化便煩悶強嘔吐使所食
之物與氣共上衝臍因傷裂胃口吐血色鮮正
赤腹亦絞痛自汗其脉緊而數者爲難治也宜
理中湯加川芎乾葛各半錢或只依理中本方
加川芎扁豆尤好不必乾葛若渴甚用葛丸則
白朮丸曹氏必用方云吐血須煎乾薑甘草
作湯與服或四物理中湯亦可如此無不愈者
若服生地黃竹茹藕汁去生便遠三因方云理
中湯能止傷胃吐血以其方最理中腕分利陰

陽安定血脉按患人果身受寒氣口受冷物邪
入血分血得冷而凝不歸經絡而妄行者其血
必黯黑其色必白而天其脉必微遲其身必清
涼不用薑桂而用涼血之劑殆矣臨病之工宜
詳審焉 有時或吐血兩口隨即無事數日又
發經年累月不愈者宜黑神散和小烏沉湯常
服 吐血人多發渴名爲血渴十全大補湯或
黃芪人參五味子地黃麥門冬葛根枇杷葉量
胃氣虛實用之 吐甚頭暈發爲寒熱者降氣

湯合四物湯各半貼加阿膠一錢若單發熱者
茯苓補心湯吐血之後有潮熱咳嗽服洪大
而數五至以上不可治也 金匱方心氣不足
吐血衄血瀉心湯主之 大黃二兩黃連黃芩各
一兩水三升煮取一升頓服之此正謂心手少
陰經之陰氣不足本經之陽亢甚無所輔肺肝
俱受其火而病作以致陰血妄行而飛越故用
大黃泄去亢甚之火黃芩救肺黃連救肝使之
和平則陰血自復而歸經矣雲岐子加生地名

犀角地黄湯。又云吐血不止栝葉湯主之。栝
葉乾薑各二兩艾三把以水五升取馬通汁一
升合煮取一升分溫再服。凡吐血不已則氣血
皆虛。虛則生寒。是故用栝葉栝葉生而西向乃
稟兌金之氣而生。可制肝木。木主升。金主降。取
其升降相配。夫婦之道和則血得以歸藏於肝
矣。故用是為君。乾薑性熱止而不走。用補虛寒
之血。艾葉之溫能入內而不炎於上。可使陰陽
之氣反歸於裏。以補其寒。用二味為佐。馬通者

為血生於心。心屬午。於是用午獸之通主降火
消停血引領而行。為使仲景治吐血唯此一方
可以為準繩觸類而長之。

或問欬血止從肺出他無可言耶曰肺不獨欬
血而亦唾血蓋肺主氣氣逆為欬腎主水水化
液為唾腎脉上入肺循喉嚨俠舌本其支者從
肺出絡心注胸中故二藏相連病則俱病於是
皆有欬唾血也亦有可分別者涎唾中有少血
散漫者此腎從相火炎上之血也若血如紅縷
在痰中欬而出者此肺絡受熱傷之血也其病
難已若欬白血必死白血淺紅色似肉似肺也

欬嗽血

或問欬血止從肺出他無可言耶曰肺不獨欬
血而亦唾血蓋肺主氣氣逆為欬腎主水水化
液為唾腎脉上入肺循喉嚨俠舌本其支者從
肺出絡心注胸中故二藏相連病則俱病於是
皆有欬唾血也亦有可分別者涎唾中有少血
散漫者此腎從相火炎上之血也若血如紅縷
在痰中欬而出者此肺絡受熱傷之血也其病
難已若欬白血必死白血淺紅色似肉似肺也

然肝亦唾血肝藏血肺藏氣肝血不藏亂氣自
兩脇逆上唾而出之內經有血枯證先唾血爲
氣竭傷肝也 熱壅於肺能嗽血久嗽損肺亦
能嗽血壅於肺者易治不過涼之而已損於肺
者難治漸以成勞也熱嗽有血宜金沸草散加
阿膠一錢痰盛加瓜萸仁貝母勞嗽有血宜補
肺湯加阿膠白芨一錢嗽血而氣急者補肺湯
加阿膠杏仁桑白皮各一錢吞養正丹或三炒
丹間進百花膏亦可用七傷散大阿膠丸 丹

溪云欬血乃火升痰盛 身熱多是血虛 痰
帶血絲出童便竹瀝止之 經血逆行或血腥
吐血唾血韭汁服立効 韭汁童便合和隔湯
頓熱磨鬱金濃汁盪勻服之其血自消 千金
方治一切肺病欬唾膿血用好酥三十斤煉
取凝當中醍醐服一合月三升卽止 薏苡仁
十兩杵碎水三升煎取一升入酒少許服或以
薏苡仁細末煮猪肺白蘸食之 上氣喘息効
嗽唾血咯血人參細末雞子清調二錢五更初

服便去枕仰卧忌酸醎酢醬麪等物及過醉飽
嗽咯血成勞眼睛疼四肢困倦脚膝無力五
味子黃芪散 脉大發熱喉中痛是氣虛用參
芪蜜炙黃栢荆芥地黄當歸韭汁童便少加薑
汁磨鬱金飲之 嗽血久而成勞或勞病成而
嗽血肌肉消瘦四肢倦怠五心煩熱咽乾頰赤
心忡潮熱盜汗減食黃芪鼈甲散人參黃芪散
陰虛火動而嗽血者滋陰保肺湯 二三年
間肺氣上喘咳嗽咯唾膿血滿面生瘡徧身黃

腫人參蛤蚧散 蛤蚧補肺勞虛嗽有功治久
嗽不愈肺間積虛熱久則成瘡故嗽出膿血曉
夕不止喉中氣塞胸膈噎痛用蛤蚧阿膠生犀
角鹿角膠羚羊角各一兩除膠外皆為屑次入
膠分四服每服用河水三升於銀石器內慢火
煮至半升濾去滓臨卧微温細細呷之其查候
服盡再提都作一服以水三升煎至半升如前
服 傷寒後傷肺欬唾膿血胸脇脹滿上氣羸
瘦麥門冬湯 脉浮大者作虛治用前虛勞條

咳

三

七

諸補藥若浮大而上壅甚者雞蘇丸 脉沉滑
有力者當用攻攻中有補 丹溪治台州林德
芳年三十餘得咳而咯血發熱肌體漸瘦衆醫
以補藥調治數年其證愈甚診其六脉皆瀉此
因好色而多怒精血耗少又因補寒藥太多榮
衛不行瘀血內積肺氣壅遏不能下降治肝壅
非吐不可精血耗少非補不可唯倒倉法二者
俱備但使吐多於瀉耳兼灸肺俞五次而愈
脉浮數忌灸若誤灸之必唾血唾血而脉浮數

其不可灸又可知也 脉經云肺傷者其人勞
倦則欬唾血此爲一項以人參救肺散治之其脉細緊浮數皆
唾血此爲躁擾嗔怒得之脉傷氣壅所致此爲一項
以降氣寧神之藥治之猪心一箇竹刀切開勿令相離
以沉香末一錢重半夏七箇人在縫中紙裏蘸
小便內令濕煨熟取出去半夏只喫猪心此方
嗽血吐血均治 熱嗽咽疼痰帶血絲或痰中
多血其色鮮者並宜金沸草散若服涼藥不愈
其色瘀者此非熱證宜杏子湯 欬嗽甚而吐

血者鮮桑白皮一斤米泔浸三宿淨刮上黃皮
 剉細入糯米四兩焙乾一處搗為末每服一二
 錢米飲調下久嗽咯血成肺痿及吐白涎胸
 膈滿悶不食扁豆散肺痿吐膿血甘桔加阿
 膠紫苑湯肺痿痰嗽痰中有血線盜汗發熱
 熱過即冷食減劫勞散前薏苡仁一味方效
 而胸滿心胸甲錯振寒脉數咽乾不渴時出濁
 唾腥臭久之吐膿如粥者肺癰也然待吐膿而
 後覺為癰不已晚乎千金云效唾膿血其脉數

實者為肺癰若口中欬即胸中隱痛脉反滑數
 此肺癰也更於本門細查之

咯血

咯血不嗽而咯出血也咯與唾少異唾出於氣
上無所阻咯出於痰氣鬱於喉嚨之下滯不得
出咯而乃出求其所屬之藏咯唾同出於腎也
治咯血之方宜用童便青黛以瀉手足少陽三
焦與膽所合之相火而薑汁為佐用四物地黃
牛膝輩以補腎陰安其血也 櫻寧生厄言云
咯血為病最重且難治者以肺手太陰之經氣
多血少又肺者金象為清肅之藏金為火所制

各五

生通

七三

迫而上行以爲咯血逆之甚矣上氣見血下聞
病音謂喘而咯血且咳嗽也 初得病且宜白
扁荳散去半夏加貝母入生地黄藕節尤佳及
濃磨京墨調黑神散小烏沉湯各一錢或新掘
生地黄淨洗生薑少許搗汁去滓溫進又有以
生薑一片四面蘸百草霜含嚙如百草霜已淡
吐出再蘸如薑已無味則吐出易之 勞瘵吐
咯血七珍散加阿膠當歸各半錢惡甜人更加
百藥煎半錢仍調鍾乳粉尤佳一味鍾乳粉用

糯米飲調吐血嗽血亦治 因飽屈身傷肺吐
咯血者白芨枇杷丸或白芨蓮鬚散 治咯血
黃藥子漢防已各一兩爲末每服一錢七水下
盞小麥二十粒同煎食後溫服 白芨一兩藕
節半兩爲末每一錢湯調服 新綿灰半錢酒
調下 薏苡仁爲末熟煮猪胰切片蘸藥食後
微空時取食之 青黛一錢杏仁四十粒去皮
尖以黃明蠟煎黃色取出研細二味同研勻却
以所煎蠟少許溶開和之捏作錢大餅子每服

用乾柿一箇中破開入藥一餅合定以濕紙裹
慢火煨熟取出糯米粥嚼下

澀血

痛者為血淋不痛者為溺血血淋別見淋門經
云悲哀太甚則胞絡絕胞絡絕則陽氣內動發
則心下崩數澀血也又云胞移熱於膀胱則癢
溺血是溺血未有不本於熱者陳無擇以為心
腎氣結所致曾不思聖人之言簡意博舉一而
可千者也血雖主於心其四藏孰無血以為養
所尿之血豈拘於心腎氣結者哉若此類推之
則五藏凡有損傷妄行之血皆得如心下崩者

滲於胞中五藏之熱皆得如膀胱之移熱傳於
下焦何以言之肺金者腎水之母謂之連藏況
特之通調水道下輸膀胱者也肺有損傷妄行
之血若氣逆上者既爲嘔血矣氣不逆者如之
何不從水逆下降入於胞中耶其熱亦直抵腎
與膀胱可知也脾土者勝水之賊邪也水精不
布則壅成濕熱濕熱必陷下傷於水道腎與膀
胱俱受其害害則陰絡傷傷則血散入胞中矣
肝屬陽主生化主踈泄主納血腎屬陰血閉藏

而不固必滲入胞中正與內經所謂傷肝血枯
症時時前後血者類也大抵溲血淋血便血三
者雖以前後陰所出之竅血有不同然於受病
則一也故治分標本亦一也其散血止血之藥
無越於數十品之間惟引導佐使各走其鄉者
少異耳先與生料五苓散和四物湯若服藥
不効其人素病於色者此屬虛證宜五苓散和
膠艾湯吞鹿茸丸或八味地黄丸或鹿角膠丸
或辰砂妙香散和五苓散吞二項丸子若小便

自清後有數點血者五苓散加赤芍藥一錢亦
有如砂石而色紅却無石淋之痛亦屬虛證宜
五苓散和膠艾湯或五苓散和辰砂妙香散吞
鹿茸丸八味丸鹿角膠丸 乾膠炙搗末酒和
服鹿角膠尤妙每服一二兩 髮灰二錢茅根
車前草煎湯調下 當歸四兩酒三升煮取一
升頓服 鏡面草自然汁加生蜜一匙服之以
入正散加麥門冬葱煎服 小便澀痛藥內調
海金砂末 夏枯草燒灰存性爲末米飲或涼

水調下 車前草自然汁數合空心服 實者
可以調胃承氣湯加當歸下之 脉經云尺脉
滑氣血實婦人經脉不利男子尿血宜服枳朮
煎大黃湯下去經血針關元瀉之
咳而且溲血脫形其脉小勁是逆也 咳溲血
形肉脫脉搏是逆也

清血... 凡血之清者... 凡血之濁者... 凡血之凝者... 凡血之滯者... 凡血之枯者... 凡血之燥者... 凡血之濕者... 凡血之寒者... 凡血之熱者... 凡血之虛者... 凡血之實者... 凡血之弱者... 凡血之强者... 凡血之平者... 凡血之偏者... 凡血之和者... 凡血之不和者... 凡血之清者... 凡血之濁者... 凡血之凝者... 凡血之滯者... 凡血之枯者... 凡血之燥者... 凡血之濕者... 凡血之寒者... 凡血之熱者... 凡血之虛者... 凡血之實者... 凡血之弱者... 凡血之强者... 凡血之平者... 凡血之偏者... 凡血之和不和者... 凡血之清濁者... 凡血之凝滯者... 凡血之枯燥者... 凡血之濕寒者... 凡血之熱虛者... 凡血之實弱者... 凡血之強平者... 凡血之偏和不和者... 凡血之清濁凝滯者... 凡血之枯燥濕寒者... 凡血之熱虛實弱者... 凡血之強平偏和不和者...

下血 腸風 臟毒

血之在身有陰有陽陽者順氣而行循流脉中調和五藏灑陳六府如是者謂之榮血也陰者居於絡脉專守藏府滋養神氣濡潤筋骨若其藏感內外之邪傷則或循經之陽血至其傷處為邪氣所阻漏泄經外或居絡之陰血因著留之邪僻裂而出則皆滲入腸胃而泄矣世俗每見下血率以腸風名之不知風乃六淫中之一耳或風有從腸胃經脉而入客者或肝經風木

之邪內乘於腸胃者則可謂之腸風若其他不
因風邪而腸胃受火熱一淫與寒燥濕佛鬱其
氣及飲食用力過度傷其陰絡之血者亦謂之
腸風可乎許學士謂下清血色鮮者腸風也血
濁而色黯者藏毒也肛門射如血線者脉痔也
然腸風挾濕者亦下如荳汁及紫黑瘀血不必
盡鮮正當以久暫為別耳然要之皆俗名也世
醫編書者或以瀉血為腸風或分瀉血與腸風
藏毒為二門皆非也 先血而後便此近血也

由手陽明隨經下行滲入大腸傳於廣腸而下
者也赤小荳當歸散主之 先便而後血此遠
血也由足陽明隨經入胃淫溢而下者也黃土
湯主之 下血腹中不痛謂之濕毒下血血色
不鮮或紫黑或如荳汁黃連湯主之 下血腹
中痛謂之熱毒下血血色鮮芍藥黃連湯主之
東垣治宿有腸血症因五月大熱喫杏腸滯
下血遠三四尺散漫如篩腰沉沉然腹中不痛
血色紫黑是陽明少陽經血證升麻補胃湯

大陰陽明腹痛大便常溏泄若不泄即秘而
難見在後傳作濕熱毒下鮮紅血腹中微痛脇
下急縮脉緩而洪弦中指下得之按之空虛和
中益胃湯 濕熱 腸澼下血另作一派其血溼
出有力而遠射四散如篩下腹中大作痛乃陽
明氣衝熱毒所作也升陽除濕和血湯 濕熱
腸澼下血紅或深紫黑色腹中痛腹皮惡寒右
三部脉中指下得之俱弦按之無力關脉甚緊
肌表陽明分涼腹皮熱而喜熱物熨之內寒明

矣益智和中湯

寒

夫腸澼者為水穀與血

另作一派如御桶涌出也夏濕熱太甚正當客
氣盛而主氣弱故腸澼之病甚也以涼血地黃
湯主之黃栢知母炒各一錢青皮炒槐子炒當
歸熟地各五分水一盞煎七分温服如小便澀
臍下悶或大便前後重調木香檳榔細末各半
錢稍熱於食前空心服如裏急後重又不去者
當下之如腹中動搖有水聲而小便不調者停
飲也診是何藏以去水飲藥瀉之假令脉洪大

用瀉火利小便之類是也如胃虛不能食而大渴不止不可用淡滲之藥止之乃胃中元氣少故也與七味白朮散補之如發熱惡熱煩躁大渴不止肌熱不欲近衣其脉洪大按之無力或無目痛鼻乾者非白虎湯證也此血虛發躁當以黃芪一兩當歸二錢以水煎服如大便秘塞或裏急後重數至圍而不能便或少有白膿或少有益慎勿利之利之則必致病重及鬱結不通以升陽除濕防風湯升其陽則陰氣自降矣

矣素問云結陰者便血一升再結二升三結三升駱龍吉云結陰之病陰氣內結不得外行血無所稟滲入腸間故便血也其脉虛澀者是也因血結不行故下古方有結陰丹羅謙甫治因強飲酸酒得腹痛次傳泄瀉十餘日便後見血或紅或紫腸鳴腹痛服涼藥如故仍不欲食食則嘔酸心下痞惡冷物口乾煩躁不得安卧其脉弦細而微遲手足稍冷以平胃地榆湯温中散寒除濕和胃數服病減大半又灸中脘二

七壯引胃氣上升次灸氣海百壯生發元氣灸
則強食生肉又以還少丹服之至春再灸三里
二七壯温脾壯胃生發元氣次服芳香之劑慎
言語節飲食而愈 八物湯去生地黃甘草加
官桂名胃風湯治風冷乘虛入客腸胃水穀不
化泄瀉注下及腸胃濕毒下如豈汁或下瘀血
日夜無度蓋亦結陰之類也為陰氣內結故去
甘寒而加辛熱結者散之也 潔古云如下血
防風為上使黃連為中使地榆為下使 若血

瘀色紫者陳血也加熟地黃 若血鮮色紅者
新血也加生地黃 若寒熱者加柴胡 若肌
熱者加地骨皮 此證乃甲欺戊也風在胃口
中焦濕泄不止濕既去盡而反生燥庚欺甲也
本無金氣以甲勝戊虧庚為母復讐也故經曰
亢則害承乃制是反制勝己之化也若脉洪實
痛甚者加酒浸大黃 戴復菴以色鮮為熱色
瘀為寒熱血連蒲散寒血理物湯血色鮮紅者
多因內蘊熱毒毒氣入腸胃或因飲酒過多及

啖糟臍灸燔引血入大腸故瀉鮮血宜連蒲散
吞黃連阿膠丸及香連丸或一味黃連煎飲大
瀉不止者四物湯加黃連槐花仍取血見愁草
少許生薑搗取汁和米飲服於血見愁草中加
入側栢葉與生薑同搗汁尤好有暑毒入腸
胃下血者一味黃連煎湯飲腸風下血以香
附末加百草霜米飲調服加入麝香少許其應
尤捷冷氣入客腸胃下瘀血理中湯不效宜
黑神散米飲調下或用膠艾湯加米湯煎吞震

靈丹擲撲內損惡血入腸胃下出濁物如瘀
血者宜黑神散加老黃茄爲末酒調酒積下
血不止糞後見用神麩一兩半白酒藥二丸同
爲末清水調捏作餅子慢火上炙黃爲細末每
服二錢白湯調下亦治泄瀉海藏治梅師太
醉醒發渴飲水及冰茶後病便鮮紅先與吳茱
萸丸翌日又與平胃五苓各半散三大服血止
復自利又與神應丸四服自利乃止或問何不
用黃連之類以解毒曰若用寒藥其疾大變難

治寒飲內傷復用寒藥非其治也況血為寒所
凝入大腸間而便下血溫之乃行所以得熱則
自止 唐生病因飲酪水及食生物下利紫黑
血十餘行脾胃受寒濕毒與六神平胃散半兩
加白朮三錢以利腰臍間血一服愈 櫻寧生
厄言云腸風則足陽明積熱久而為風風有以
動之也藏毒則足大陰積熱久而生濕從而下
流也風則陽受之濕則陰受之戴氏要訣云藏
毒者蘊積毒氣久而始見腸風者邪氣外久隨

感隨見三因方五痔藏毒腸風之辯甚詳藏毒
腸風之血出於腸藏間五痔之血出於肛門蝕
孔處治各不同無擇翁烏連湯治脉痔外無形
能已此由脉竅中腸風藏毒不拘糞前糞後並
來也詳見痔門宜米飲湯調枳殼散下酒煮黃連丸或枳殼散
下烏梅丸此乃因登廁糞中有血却與瀉血不
同或用小烏沉湯和黑神散米飲調下血色清
鮮者以瓦松燒灰研細米飲調服宜減桂五苓
散加茅花半錢吞荆梅花丸仍以側柏葉同薑

搗爛冷水解下侵些米飲佳如血色淡濁者胃
風湯吞蒜連丸或烏荆丸或棕灰散仍以米飲
調香附末或三灰散 腸風腹中有痛下清血
先當解散腸胃風邪甚者肛門腫疼敗毒散加
槐角荆芥或槐花湯枳殼散 臟毒腹內畧疼
濁血兼花紅膿併下或肛門腫脹或大腸頭突
出大便難通先以拔毒疎利之劑追出惡血膿
水然後以內托并涼血祛風量用人虛兼以參
芪苓朮助養胃氣 諸般腸風臟毒並宜生銀

杏四十九箇去殼膜爛研入百藥煎末丸如彈
子大每兩三丸空心細嚼米飲下 下血久而
色痿黃漸成虛憊下元衰弱宜黃芪四君子湯
下斷紅丸或十全大補湯或黃芪飲 **中盛藏**

府敗壞下血如雞肝如爛肉其證唾水沉心腹
絞痛者是也治之方馬蘭根末水服方寸匕隨
吐則出 白蘘荷葉密安病人席下勿令病人
知覺自呼蠱主姓名 蚯蚓十四枚以苦酒三
升漬之服其汁 蝟毛燒末水服方寸匕

苦瓠一枚水二升煮取一升服吐或用苦酒一升煮瓠令消服之

診 腎脉小搏沉為腸澼下血血温身熱者死淫而奪精身熱色天然及酒後下血血篤重是逆也 心肝澼亦下血二藏同病者可治其脉小沉澀為腸澼其身熱者死熱見七日死身熱則死身寒則生 脉懸絕則死滑大則生 脉沉小留連者生數疾且大有熱者死 腹脹便血脉大時絕是逆也如此者不及一時而

死矣 胃移熱於脾傳為虛腸澼死不治 脾脉外鼓沉為腸澼久自巳 肝脉小緩為腸澼易治

[Faint bleed-through text from the reverse side of the page]

畜血

夫人飲食起居一失其宜皆能使血瘀滯不行
 故百病由汚血者多而醫書分門類症有七氣
 而無畜血予故增著之 衄血畜血上焦 心
 下手不可近畜血中焦 臍腹小腫大痛畜血
 下焦 三焦畜血脉俱在左手中 畜血上焦
 活人犀角地黄湯 畜血中焦神景桃仁承氣
 湯 畜血下焦仲景抵當湯韓氏地黄湯生漆
 湯 海藏云畜血可用仲景抵當湯丸恐庸醫

不知藥性用之太過有不止損血之候老弱虛
人之禁也故立生地黃湯蠱蟲水蛭大黃桃仁
內加生地黃乾漆生藕藍葉之輩也 又云生
漆湯一方亦恐抵當湯丸下之太過也是以知
乾漆爲破血之劑比之抵當湯則輕用之通則
重用之破積治食則重也食藥內乾漆礪砂非
氣實不可用也 如牙齒等蝕數年不愈當作
陽明畜血治之以桃仁承氣湯細末煉蜜丸桐
子大服之好飲者多有此疾屢服有效 若登

高墜下重物撞打箭鏃刃傷心腹胸中停積鬱
血不散以上中下三焦部分分之以易老犀角
地黃湯桃仁承氣湯抵當湯丸之類下之亦有
以小便回酒煎治之者更有內加生地黃當歸
煎服者亦有加大黃者 又法虛人不禁下之
者以四物湯加穿山甲煎服妙亦有用花藥石
散以童子小便煎服或酒調下 此藥與寒藥
正分陰陽不可不辨也

