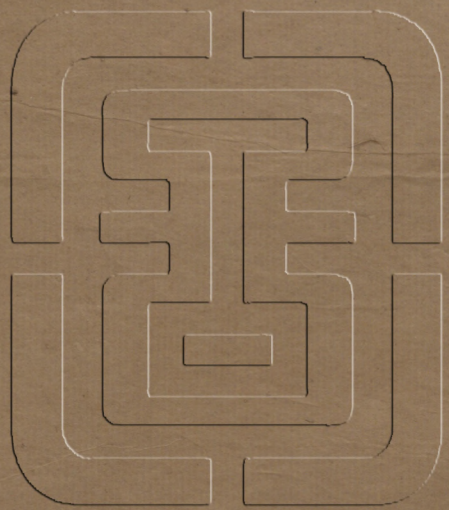


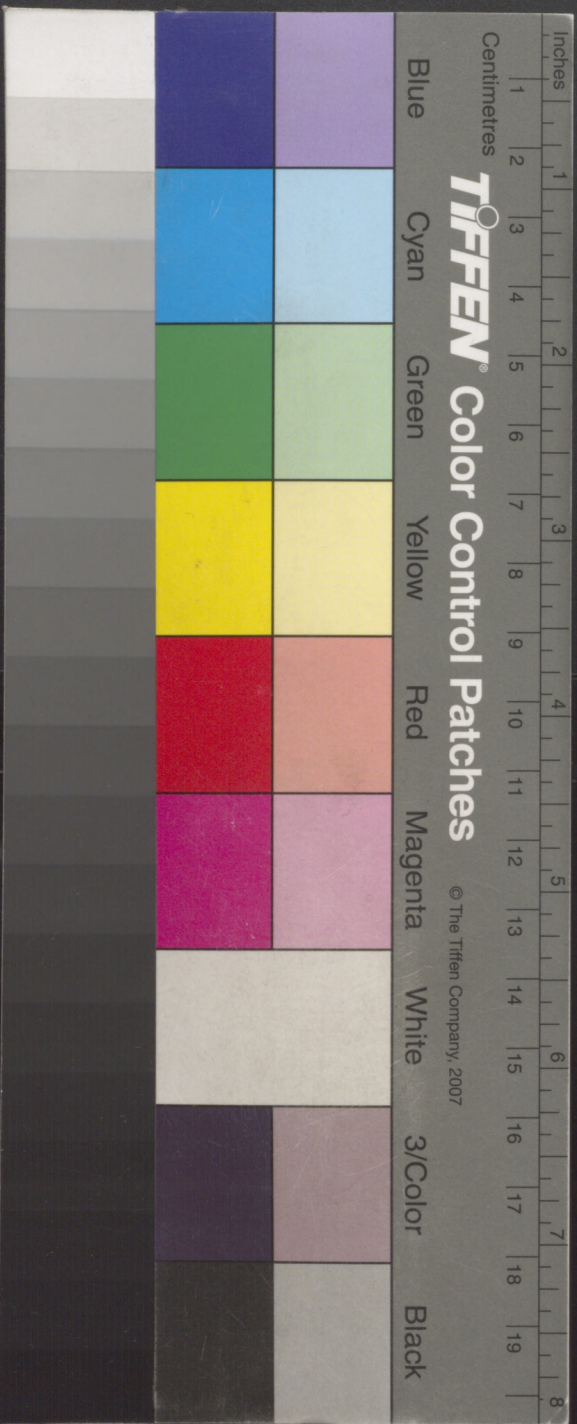


1003



張右史文集

五



張右史文集卷第二十一

五言律詩

蕭條林下

秋向寒老

對古松青

山色日已

雨餘荒人

靜路傍寺

月逾白夜深

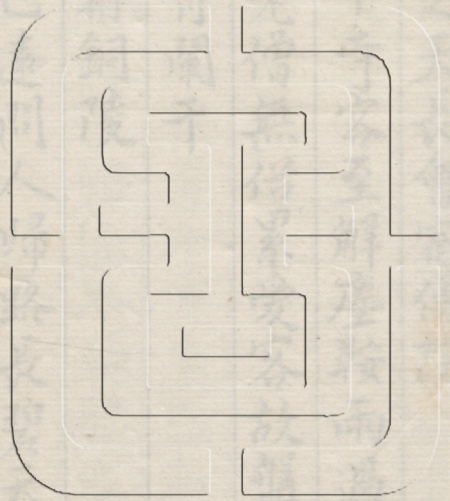
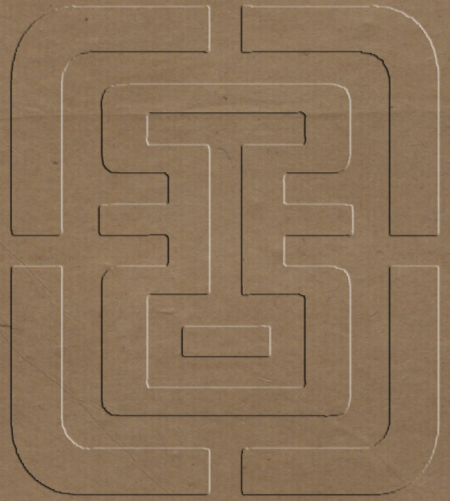
桓何人夜相

大涼夜瀾秋物

銅陵竟何

下房銅陵竟何

下房銅陵竟何



張右史文集卷第二十一

五言律詩

之天長會宿僧院

蕭條林下寺客至解塵鞍
雨過月逾白夜深
秋向寒老僧無俗累
愛客故盤桓
何人夜相對古松青闌干

宿銅陵

山色日已遠問人歸路長
碧天涼夜澗秋物
雨餘荒人靜路傍寺鳥啼
林下房銅陵竟何

就空死漢吳王

連水

孤舟逆水上野靜聞水聲鷗飛不遠水寒浪
濺霜翎夜氣岫兼木夕光潭照星長吟美雙
槳知有睡龍驚

夜書

黯黯夜烟青寥寥秋溪迥海月出天高霜雲
泊天靜鶴鳴知露寒樹影當軒正幽客獨未
眠

索莫

索莫歸未得闌雲還滿空愁吟對寒月不睡
到晨鐘衣喜初冬寄書憐手自封何當聽夜
雪暖酒夜爐紅

上方僧

不下上方地夜禪心慮真三更風雪暗一點
佛龕燈持鉢呪潭水鬼神奉跪聽

原本缺

冬夜

山靜寒雲薄，天空孤月明。
霜桐占堦影，風葉繞廊聲。
經濟心難就，蹉跎歲屢更。
冥鴻本清遠，何事亦宵征。

和得故人書

來書纔一紙，離別意何長。
應為相思苦，還能細作行。
水浮新恨濶，花想舊容芳。
欲問人何處，青樓在帝鄉。

和西齋

山色共開鏡，溪北照掩扉。
暗虫先夜響，萎葉

近秋飛，灌壠晴蔬出，
闌籠暮鶴歸。鳴琴坐朗
月，輕露點秋衣。

和北寺

寺倚蒼崖古，僧閒晝掩扉。
曉雲辭嶺去，夕鳥占林歸。
悟理觀旛動，臨風想錫飛。
寄懷玄觀外，更覺此生微。

食薇

歲窮陰不解，短日過墻微。
幽鳥穿林小，寒鳥啄樹飢。
水霜崖嶺壯，烟火井闌稀。
老拙安閒

不與卷二
三
辭無心厭食薇

春寒

客舍逢桃李清尊聊自惟
夢中經夜雨醉裏度春寒
草色遠還綠鳥聲晴更繁
預期多病眼花發更辭者

遣悶

為問庭前鶴歸期何太遲
舊傳能報喜東去是何時
黃葉西風急幽花白露滋
朝、清洛水坎、只東馳

歲暮書事十二首

歲晏北風疾山空萬呂號
木枯隨意折鴻斷不成高
深屋支蓬戶温爐暖緼袍
老夫原不寐鳴竹鼓蕭騷
清洛魚梁淺霜鱗素鮒肥
供厨調鼎快充腹此美稀
老去只便飽年來甘息機
寒江鱸膾美悵望未成歸

風捲塵沙白雲垂雪意凝
夜山時叫虎晚市早收燈
園栗炮還美村醪醉不能
三年官况

味真是冷于冰

牛羊已歸去殘照滿山陂霜雁田中靜風高
木杪悲川原今自若龍虎昔交馳丘隴耕桑
盡千年不復知

原廟依崗起傳聞世祖營南陽無雉熊耳
合投兵霜日遠原路天風栢殿毅山川英氣
在不負昔聞名

北風吹馬疾石徑上老基野袒乾貍脯山爐
煮橡糜寒耕敲凍石獵火上風枝留滯親糜

鹿多慙髮欲然

壯心常許國平日討論兵天地身將老山河
意欲驚病多緣痛飲吟苦更傷情斗酒新豐

市何人問馬生

自昔周人信會庸巧治生千金不冠帶一飲
起紛爭佩犢攻攘臂通書為姓名二南分陝
化寂寞久無殺

千載傷頑俗遺風耿未忘陳棗兵擊鼓魏福
女縫裳遠客防猜嫉官居俗冠攘妻兒怪多

喜清洛有歸隍

陳葉不肯墮凍醪凝未融寒林晴有影霜日
冷無風許國片心壯勞生復鬢蓬功名 愚
智萬事古今同

日落擎明燭一杯千里心驕兒驚醉舞山僕
怪悲吟苦冷水流急天昏雲起陰三更何處
雁急 尚哀音

雲去暮天迥雁飛寒夜長姮娥守孤月青女
恨連霜不寐看銀燭長吟送羽觴山爐與石

鼎伴我老他鄉

次韻和王彥昭九日湖園會飲

故人憐寂寞九日共登臨天地客行遠山河
秋已深狂來能醉舞興罷獨悲吟莫恠淒涼
甚多憂損壯心

暮春三首

還將多病眼舟中對殘春啼鳥日求侶晚花
如向人物情懶着意杯酒最闌身亦有功名
志吾生付大鈞

應接非吾事深幽興有餘
荀深鳴鳥下花薄
午風疎草淺見飛雉
溪清生細魚端居亦多
趣不用席門車

紅點薔薇架綠深桃李
蹀語鶯知果熟忙燕
聚新沉節物有常態
羈游無定栖寧須說鵬
鷄物理固應齊

題雒東魏武帝廟

卓犖群龍鬪英雄接上游
兵甲青蓋伏蜀陋
葆車留挾漢臨諸夏
中原半九州人驚呂布

縛誰信本初夏天作西南
限時方割據秋力
終回赤壁功止霸諸侯
曆數知歸禹乾坤正
造周事商完夙志傳
子豈人謀銅雀佳人恨
西陵拱木愁千年故鄉
廟歌舞薦牢羞

過衛真太清宮追懷

章聖皇帝遊

幸之盛小臣斐然成詠

鳳曆開三葉中原正
偃兵端居思道妙順動
展精神函岳傳經後
焗陽舊宅清龍蟠泉不
竭丹養檜長生鸞鶴
迎黃屋烟霞避翠旌
琳

瑯千珮玉貌虎萬屯營邃殿仙容儼靈庭盛
禮行書留河上語碑勒大夫銘歌罷秋風晚
弓遺藥鼎成句陳嚴舊渡輦道接新耕日落
重樓影天寒暮鳥散異時懷往事千古有餘
情

宿東魯父居二首

夕陽低欲盡春淺色蕭然暝色催歸牧炊烟
向晚樵疎星臨水際遠火隔村橋黯紫門
夜栖鴉對寂寥

郡國何時極霸愁觸處生望隨天不盡春共
野蕪平烟樹淮南濶漁鹽楚俗輕飄零五年
別歎息鬢毛更

淮上夜風

縣郭初傳柝船窓已閉蓬星低春野路月淡
夜淮風烟水東南潤漁鹽吳楚同久遊諳里
社賒酒問鄰翁

春望

鳥去晴雲外帆歸芳草邊平淮分野綠春樹

接低天殘枿寒餘燒新青雨後田年來千里
日容易淚雙懸

村晚

深塢繁花麗晴田細逕分孤舟春水路芳草
夕陽村暗雀投簷靜守鴨集樹喧牛羊自歸
去燈火掩衡門

夜意

荒城轉五更北斗向誰傾穴鬪時爭齒林棲
或自驚老來神慮淡睡足骨毛輕石磬催僧

粥低窻枕畔鳴

春望

暖日晴薰草清淮澗浸天地早連遠水城廢
入春田日極風燈外愁懸淚臉邊人生苦多
感花柳自年一

同七兄及崧上人自墳庄還寺

和風快人意此情晚於涼日落野痕碧月生
淮際光論詩得靈運靜語屬支郎不是耽閒
散從來懶性長

蔡河漲二首

長河秋雨漲極目漫難分
潢潦雖無日龜魚恐有神
天寬垂鑿影風細起龍鱗
老去扁舟興臨流欲問津

渾、雖未已浩、竟東歸
濶處長天近澄邊一鳥飛
西風疎葦亂斜日遠村微
淹泊從吾道扁舟伴釣磯

初秋對雨

閉戶理殘編踈慵得自便
朝涼清病思秋雨

對高眠屋冷深藏燕槐疎
濕抱蟬所忻堂下菊芳意已鮮

泊長平晚望

川穩夷猶棹春歸杏靄天
翠深交岸樹綠遠望川田
漁酒數家市帆檣何處
船登臨一回首無恨亦依然

發長平

歸牛川上渡去翼望中迷
野水侵官道春蕪沒斷堤
川平雙槩上天濶一帆西
無酒消羈

恨詩成獨自題

離建雄塗中

遠水悠悠靜孤檣
暮遲草深春已後
麥秀日長時聚語
條桑婦行歌拾穗
兒年豐隨處樂飄泊我何為

夏日十二首

過雨芰荷亂繁陰
竹樹多離散知鳥哺
萍動見魚過細逞饒
苔蘚陰牆引薜蘿
角中從倒側踈懶欲如何

蚓壤排晴圓蝸涎印
雨堦花鬢嬌帶粉
樹角老封苔閣字
病多忘過隣慵却
回晚涼還盥櫛對竹引清杯

山雨晴來暑溪雲暗
復興林塘陰不解
巾几潤還蒸書帙
慵披蠹盤冷厭撲
蠅老來疲蒲甚多病日侵陵

朝雨來還密村墟一
望間遠殺唯野竹
潤色但青山書史供
高卧萋萋即閉闌
蕭蕭覺秋興飄飄近衰顏

細筵依原僻，茆蓬四五家。山田未種兔，溪雨熟桑麻。竹籠晨收果，茆庵夜守瓜。頗知農事樂，彼此問生涯。

養拙貪無事，深幽樂更真。蒼巢偷哺子，樹啄巧藏身。竊果鶯知主，移居蟻過鄰。老夫朝食美，荐俎有溪鱗。

謝守常搜句，陶潛亦效官。傍溪分水細，過嶽得天寬。布種隨蔬隴，尋香到藥欄。野裝兒稚笑，繩屨鹿衣冠。

久與山川約，那無風月情。經營原濶略，踈放自平生。山友招相見，鄉書向遠征。殷勤語歸計，貧苦病難成。

種藥幽人事，還披本草經。出山拋舊翠，過雨有深青。術受壺中秘，方傳肘後靈。不辭勤服餌，為變髮星星。

陶令拋官易，龐公去隱深。由來浮世事，可見昔人心。卜築間多思，奔馳病不禁。蒼楹來燕雀，鸞鶴自山林。

蛩怨青莎老螢飛秋水深庭除延夜色砧杵
發秋心雄劍鳴初匣寒衣補硬針老來詞賦
懶從使二毛侵

夜色川原合秋穀草木催星夜隨地濶河漢
寫山來栖鶴涼先警飢鳥夕未迴高樓對斜
月鳴笛正清哀

宿故濟陽城

夜寂蕭條寺天寒老病身空村唯有雪遠道
更無人一寐依爐火多愁賴酒醇遙思雙鳳

關雨露已先春

早秋感懷二首

內附七
言一首

永日付悠悠年華逝不留風散送殘暑雲色
淡新秋吾道倘有待窮通寧遽憂朝來望清
潁一雁下汀洲

一行為吏百事廢幸此村州終日閒莫疑虎
兕率曠野正見虎豹守天閑櫳簾畫靜燕已
去波澤風高雁欲還老見功名真戲事惱人
何若鬢毛斑

庚辰臘八日大雪二首

平生臘八日借鉢受齋糜客路歲將晚旅庖
晨不炊持杯從破律遣興自吟詩何日依禪
宿鐘魚自有時

東州送臘雪却憶竟陵梅客路人自遠天涯
雁欲回遙憐簷外白還點砌邊苔又是無人
頽誰知照酒杯

蒙恩除奉常有感

平生秉周禮投老奉龍旂斥逐偶不死歸來

敢恨遲門闌走賓客行李訪妻兒又踏長安
道多慚鬢有絲

雜詩

獨居無興性况此陰雨天起來復何有詩書
散我前偃卧一榻上讀書疲未眠經綸負宿
志跌蕩窮吾年

冬日雜興七首

小園晴自掃曝日坐前軒野嵐穿山葉寒鳥
啄草根短籬藩隙地別送入孤村幽趣供岑

寂淹留不復論

水落橋痕在沙乾
岵草枯霜餘槐老壯風際
竹清疎啄木高逾響
鶴鷓飛且呼二年親友
絕唯有對禽魚

池館留餘雪
西山照夕曛
臘催梅蕊近
春向鳥詩新
愁思仍當病
風光欲近人
年々桃李樹相對只傷神

空山身欲老
但歲臘還來
愁怯年々柳傷心
處々梅綠蔬桃甲短
紅蠟點花開
冰雪如何

有東風日夜回

南壁蒼崖壯窮冬
井落聞風聲先老樹
日色避諸山
落雁飢相向啼
烏夕自還微々
寒月影蓬戶已深闌

擊柝山城閉
疎燈野店高
疾風鳴夜台
晴水動浮星
霜翼歸何晚
鄰機織未停
短歌時自和
愁絕更誰聽

建平途次

野橋田徑滑官路
柳條新流水伴麋
日野花

留晚春點空知去翼衝綠有歸人自笑諳岐
路無勞更問津

白沙阻風

春江風劣惡故作客行難晴日開野色朝寒
醒醉顏歸人出斷岸去翼復前山淹泊無誰
語村翁亦往還

張右史文集卷二十一

張右史文集卷二十二

七言律詩

出都有感

來時雪盡花初發歸去柳陰蟬亂鳴四序風
光半為客百年飄泊一浮名春來多病思高
卧老去遠時畏後生若有黃精換華髮敢隨
車馬到高城

贈別何道士

疎散多違久自知形骸况復病先衰全身幸

免誅三獻避世何勞賦五噫聞說永嘉饒水
石便思輕帆向天涯却嗟病翮傷摧甚孤鶴
高飛不得隨

北橋送客

橋上垂楊繫馬嘶橋頭船尾插細旗船來船
去知多少橋北橋南長別離亭上幾傾行客
酒遊人自唱少年辭百年回首皆陳迹浮世
飄零亦可悲

九日獨遊懷故人

故人分散在天涯九日登臨獨嘆嗟人世光
陰催日：鄉閭時節自家：風烟滿眼臨秋
盡鼓角荒城送日斜取醉憑誰正烏帽遣愁
猶強插黃花

夜

木落風高砧杵傷孤城更漏入秋長寒生踈
牖人無夢月過中庭樹有霜報落梧桐猶墮
葉知時蟋蟀解親暾年：多病渾無寐靜對
楞嚴一炷香

早春

輝、暖日弄游絲，風軟晴雲緩。飛殘雪暗，
隨水荀滴，新春偷向柳梢歸。可憐鬢髮蹉跎，
老每惜梅花，取次稀。何事都城輕薄子，買懽
酤酒試春衣。

上元日 駕回登樓二首

紫霧氛霏闔闔開，團、明月上天來。香車百
兩天街晚，清蹕一轂仙。仗回燈隔画簾時，閃
鏢風穿高幕。故徘徊。太平日久，多閒暇。簪笏

從容侍燕杯

長街十二遠相通，闔闔、彩霧紅天白華。
燈交皓月，樓寒朱幕，蕩春風。車頭笑語歸時，
醉城下，傳呼夜向中。自古長安多樂事，周南

留滯意何窮

子方
寓棟

探春有感二首

出城但恠風光老，草色蒼茫。柳色深烟，樹遠
浮春縹緲。風光不動，日陰沉芳郊未歇。縈紆
入美酒，何妨取次斟。羸馬青衫，亦何事一生

空負野人心

柳萼蒙茸待放綿櫻桃新葉大如錢深春冷落
花殘後寒食朦朧月淡天獨坐每將詩作
伴遣愁安得酒如泉傷心千里休凝望城外
東風草滿船

暇日同孫畢二同舍游李氏園亭

蕩、東風散客心出門驅馬問園林花房待
煖徐、放柳色隨春旋、深城郭遠來無信
客松篁深處有幽禽王公留壁題詩句應許

騷人盡日吟

暮春

夜雨輕寒拂曉晴牡丹開盡過清明庭前落
絮誰家柳葉裏新穀是處鶯白髮生來如有
信青春歸去更無情便當種林長成酒遠學
陶潛過此生

秋興

薄雲閉日晚悠悠暮雨蕭蕭急未收佳樹已
彫今歲葉西風還是去年秋蹉跎不奈時驚

客牢落唯憑酒散愁多病支離欣得睡晚來
涼氣滿衾裯

秋雨二首

急雨淒風未肯晴墻陰先報候虫鳴掃除暑
氣驅三伏催促秋敲向五更美酒若能斟靖
節二毛偏解著潘生醉來真無窮意老去
何勞浪自驚

陋巷柴門揜寂寥一窓風雨晚蕭蕭清秋漸
冷尤宜懶問日苦長無處消烏几青筇扶病
弱素琴黃卷伴逍遙交朋南北音書隔雖有
芳尊誰可招

壽陽樓下泊舟有感

壽陽樓下清淮水帆去帆來何日休浮世十
年多少事風烟依舊別離愁樓頭夜靜行人
絕樓下影斜淮月秋不道孤吟不能寐一棹
羌笛怨誰舟

和柳郎中舒州潛菴二首

浪走塵埃竟未甘仙郎六十制潛菴門前山

色雲侵坐岵下秋光水滿潭野鶴避人巢古
木清猿乘月嘯寒岩從今不作軒裳客多買
烟霞未是貪

蒼顏華髮未能甘欲學長年先創菴坐久烟
嵐開翠壁夢回雲雨起寒潭松風夜掃鳴琴
榻溪溜晴分種藥岩不是仙翁有仙骨幽奇
爭許世人貪

將至壽州初見淮山二首

浩蕩平波欲接天光波色遠相連風鳴兩

槳初離浦岸轉青山忽對船澤國秋高添氣
象人家南去好風烟步兵何必江東走自有
鱸魚不值錢

晚繫孤舟古岵隈蒹葭風定渚鷗回山蕪野
色蒼茫去月向淮心晃蕩來秋色解將愁並
至年華偏與客相催青衫手板徒勞爾富貴
功名安在哉

晚發壽春浮橋望壽陽樓懷古

烟水蒼茫古岵高危樓縹緲枕波濤山圍粉

堞青屏合橋跨長淮百艦爭戰百年空故
國登臨行客嘆前朝青旗試問誰家酒風雨
蒹葭晚渡遙

夜泊

遠雁初歸楓葉乾孤舟晚繫岸邊灘淮聲夜
靜凌風壯月色秋深照客寒踈拙功名甘濶
略飄零蹤跡但悲嘆不關酒薄難成醉自是
年來少所歡

將別晉濟二首

老松踈竹寺門幽九月輕寒襲客裘漠漠淮
烟天際晚蕭蕭山雨坐中秋風前紅葉知時
落籬下黃花對客愁為語老僧無我笑此生
終待老林丘

孤城淮北晚鐘殘落日橋邊送客鞍物外樓
臺秋更豁山深松竹晚多寒窻風細侵衣
冷簷雨蕭蕭到夜闌佳境欲留嗟不可塵埃
蹤跡但悲嘆

發泗州

萬艘獵：戰風桅我亦孤舟別岫隈。漢：曉
雲生禾末蕭：飛雨送帆開。消磨歲月書千
卷零落江湖酒一杯。因病得州真漫爾功名
于我亦悠哉。

病中得昆應之秋懷詩

西風堂下飛黃葉。病卧空牀白日高。疲蕭扶
行孤竹杖。蕭條隱几兩霜毛。散花有客談真
寶。燒藥無人過寂寥。怪得晚來頭目快。新詩
秋興苦飄飄。

夏日雜興四首

隔牆泉下是東溪。細溜涓涓入我池。一部笙
簫寒竹響百年。風雨古槐姿。果懸幽檻朱初
熟。蔓度空牆翠欲垂。野趣轉深身愈老。故應
寂寞畏人知。

無地從容解鬱陶。寄懷林野散塵勞。含風槐
柳參天合。足雨桑麻映露高。五斗得官迷簿
領。一廛何處斲蓬蒿。致身富貴須年少。願我
衰遲已二毛。

石地卷三
八
墻下溪流清且長，夾溪喬木雨蒼蒼。裊風翠
果擎枝重，照水圓荷舞葉涼。蝸殼已枯黏粉
壁，燕泥時落污書牀。南山野客閒相過，贈我
能携藥滿筐。

蔬圃茅齋二畝餘，溪光山影動浮虛。病妻老
去唯桑藥，稚子年來解爰書。中散無堪心放
蕩，馮唐已老興蕭疎。全真養素安吾分，敢謂
軒裳不我如。

清明日卧病

鶯花零亂清明日，巾褐蕭條老病翁。烏鳥相
親動煮藥，素屏深坐怯當風。愛花未免呼兒
摘，畏雨還成對客慵。自嘆年來怨青鏡，衰顏
改盡少年紅。

水南春望

洛水東風送馬行，橋橫落日半川明。天連靚
閣雲垂地，春入山河秀滿城。老去飄萍甘屏
跡，興來懷古未忘情。短歌一曲聊回首，不待
悲秋白髮生。

春日遣興

洛陽自古帝王都百戰荆榛只故墟零亂園
林遺物在嬉游人物古風餘草迷公子障泥
錦花近佳人油壁車漂泊強隨遊客樂不辭
塵土汚衣裾

送楊補之赴鄂州支使

相逢顧我尚童兒二十年来鬢有絲涕淚兩
家同患難光陰一半屬分離扁舟又作江湖
別千里長懸夢寐思何日粗酬身世了卜隣

耕釣老追隨

送楊念行監簿侍行赴鄂渚

楚天南去水冥冥鄂渚悠悠到幾程京洛信
稀千里隔江湖春盡一帆輕莫辭送別青春
滿會是相逢白髮生飽讀詩書取卿相不應
如我老無成

送三姊之鄂州

兄弟分飛各一方老來分袂苦多傷兩行別
淚江湖遠五月征車岐路長休嗟伯鸞甘寂

莫所欣楊惲好文章克一甥北歸會有相逢
地只恐塵埃髮易蒼

正月六日

楊柳梢頭臘雪消東風猶著晚寒驕新年花
柳傳芳信去臘星霜變斗杓來共春烟情冉
冉洒隨疎雨淡蕭蕭蛾眉一閉年華改縱有
遺魂可得招

遊李氏園

堂下新年見草芽驚心強起探年華柳呈雪

後青蒼榦梅破風前一雨花綽約風光新物
態栽培園沼好生涯奔馳世路吾何有一到
林塘一嘆嗟

寄榮子雍

蒼茫臘雪欲成泥又見東風上柳枝萬事過
前渾是夢百年投老只添悲功名末路收常
晚節物驚心空自知千里故人猶念我書來
辛苦話相思

題朱氏園

東風邀客入芳菲，夾徑吹香李萬枝。啼鳥遠
聞知盡靜，好花相續得春遲。連牆東去淮天
濶，綠野南環楚澤卑。客至會須留醉墨，主人
留榜待新詩。

離宿州後寄兄弟

落日村橋涕淚然，東風匹馬去翩翩。兩行綠
樹當隋岬，一片春雲限楚天。妄意致身常許
國，強顏得祿廢求田。幅巾會作淮南叟，白髮
相收一釣舡。

寄崇子雍三首

東風三月洛陽城，傾蓋相逢氣倍增。看盡園
花方信馬，飲斜樓月更挑燈。年光飄忽雙馳
轂，心事蕭條一老僧。酒病年來慵把筆，新文
寄我苦憑陵。

蒼：老栢古南禪榻，修篁泮水灣。此地笑
談惟我共百年，交友得君難。已甘心向詩書
老，會與身圖雲水閒。年少功名須力致，看君
朝旆日珊珊。

家、新酒滴新醅殘歲崢嶸春欲回霜野寂
無新到雁雪林寒有欲開梅關河路永雙橫
轍天地身閒一舉杯酬答風光千點淚怯將
愁眼更登臺

陳履常惠詩有曹門一老之句不肖
二十五歲謁見南豐舍人于山陽始
一書而獲與過宜陽有同途至亮之
約未以病不能如期後八年始遇公
于京師南豐門人唯君一人而已感

舊慨嘆因成鄙句願勿他示

南豐塚木已蕭、猶有門人守一瓢文彩自
應傳壺典刑猶可想風標紛、但見侏儒
飽寂、誰歆隱士招十載敝冠彈未得簪纓
知復為誰粟

泊舟候水

一水悠、斷續連卸帆終日小灘前青旂招
飲篙工醉五兩歌風賈客眠樹色遠分芳草
路鳥行斜斷夕陽天漁舟慣伴危樁宿饋我

霜鱗不用錢

同李十二醉飲王氏牡丹園二首

東風窮巷只埃塵誰見城南萬朵新
不問主人聊一飲為攜佳客送餘春
比君意氣三年老貸我踈狂一味真
醉裏尚能馳馬去看君倒著接離巾

吹盡紛紛桃李塵天香國艷一翻新
正過穀雨初晴日分得西都大半春
舊態似推新艷好紅芳不似淡粧真
嗟予久得丘園意何日

相逢一幅巾

同无咎遊叔文叔同遊凝祥得遊字

客子長安塵滿裘道人門館自深幽
東風拂地千條柳春水平池數點鷗
俊首一官真底事倒囊三百更何求
讀書挾策君知否失性還同博塞游

晝卧懷陳三時陳三卧疾

睡如飲蜜入蜂房懶似游絲百尺長
陋巷誰過居士疾春風正作國人狂
吟詩得瘦由無

性辟穀輕身合有方
欲餉子桑歸問婦一瓢
過午尚懸牆

將至海州明山有作

望、孤城滄海邊
好雲深處是人烟
鳥飛山靜晴
秋日水瀾人閒熟
稻天旂影遠
操沽酒市棹歌
歸去隔村船
功名富貴非吾事
誓斷明山數畝田

秋日登海州乘槎亭

海上西風八月涼
乘槎亭外水茫茫
人家日

暖樵漁樂山路
秋晴松栢香
隔水飛來鴻陣濶
趁潮歸去鷁聲忙
蓬萊方丈知何處
烟浪參差在夕陽

屋東

蒼鳩呼雨屋東啼
麥穗初長燕子飛
竹裏人家雞犬靜
水邊官舍吏民稀
溪穀夜漲寒通枕
山色朝晴翠染衣
賴有西隣好詩句
賡酬終日自忘飢

題齋壁

松庭日午聽啼鶯，簾外人稀睡老鈴。
已嘆近秋添白髮，更因多病讀黃庭。
江魚未上烹難致，江魚未上則不漁吳酒空斟醉易醒。
好住安心莫惆悵，此身天地一浮萍。

次韵李德載見寄

頭顱幸獲免姦鋒，廿分江湖老釣篷。
老得一州聊自慰，相望千里與誰同。
已欣臺省登群俊，謂二蘇公來書之反猶教湖湘卧病翁。
走筆待觀雲海戲，群鴻

讀孫巨源經緯集

等閒咳唾爛成文，奏牘三千世共珍。
不向人間調鼎竊，却歸天上作麒麟。
侍遊曲水歡何在，敷奏延英迹已陳。
四輔當時曾避柱，熙寧天子屬辭臣。

將赴上庠偶成

卷中課最詩成後，枕上功名睡美餘。
弟子解疑常隱几，輪人能笑久觀書。
山林沉痾時搔首，松菊耽淫自荷鋤。
千世可能尋一飽，蒸鹽

未用食無魚

寄楊克一

吾甥頗似魏家舒
新罷推囚却著書
願我獨傾陶令酒
思君同繪李膺鱸
荒涼雲物秋將老
寂寞山城誰與娛
倏忽風光行老矣
躊躇不去欲何如

己卯十二月二十日感事二首

高樓乘興獨登臨
搔首天涯歲暮心
帶雪臘風藏澤國
犯寒春色著烟林
山川極目風光

異歲月驚懷老境
侵可是斯文
天未喪楚囚
何事涕沾襟

蹉跎流落已華顛
又見荆湖一歲遷
人怯苦寒愁日短
天收殘臘放新年
園林寂歷飄梅後
里巷經過爆竹前
自料知非猶得在
潛心久學衛蘧先

冬節小不佳懷正叔老兄

老境光陰短
景催新冬又復一年
回焚香燕坐
衣僧衲煮藥高眠
廢酒杯處
庖厨鳴甕

年々歌笑慘風埃孟公歌舞猶須雪未放
愁眉取次開

未將之臨淮旅泊泗上屬病作迎候
上官不敢求告比歸尤劇踈拙無以
自振但自憫歎耳

謀身不解免飄蓬零落孤舟西復東雙鬢雖
青應早白病顏更醉不成紅崎嶇避俗人難
合憔悴多愁疾易攻蓴菜碧鱸秋正美步兵
終欲向江東

訪人汴上有感

萬尾鱗、汴畔舟行流日夜去悠悠、舟行水
去常如舊世事紛々何日休落日昏々沙際

晚白雲片

碧天秋

原缺
二句

望龜山二首

淮上風高寒日西龜山嶺下白雲歸游人若
恨日已晚青山自與雲為期輕舟漁子犯烟
去照水白鷗窺影飛人間不作逍遙客老又

塵埃空滿衣

日落眉山、更青原頭啼鳥已春聲可憐山
近不能到盡日與山相對行雲裏人家自來
往天邊棧閣遠分明白鷗不解游客意驚起
碧烟深處橫

次韻答存之

環堵蕭然汝水隈孤懷炯、向誰開青春不
覺書邊過白髮無端鏡上來祭灶請隣聊復
南賣刀買犢豈難哉故人休說封侯事歸釣

江天有舊臺

離天長寄周重實

相逢握手便忘形射策天門盡弟兄浮世有
誰尊道義青衫自笑為功名高談未盡胸中
意作別猶如夢後驚半夜扣門投野寺天寒
孤月更分明

秋宮

帳額闌班暗舊金玉猊香重暖沉、秋風宮
殿梧桐老暮雨樓臺簾幕深銀箭漏遲雞唱

曉綺窻人睡盡生陰無眠慣滴班姬淚聽盡
長安夜石

題堂下桐

零落當軒兩樹桐秋來相伴一衰翁寒枝向
月空餘影墮葉知時不待風故國山川天黯
淡美人音信雁西東歲華節物俱寥落滿眼
牢愁賴酒攻

登海州城樓

城外滄溟日夜流城南山直對城樓溪田雨

足禾先熟海樹風高葉易秋踈傳里閭詢故
老秦皇車甲想東游客心不待傷千里檻外
風烟盡是愁

秋日憶家

汨、流光長遠客年、秋至是離家孤城入
夜寒更迥霜月滿天歸夢賒撼、老桐風後
葉始、踈菊雨殘花第簾布被猶無力長走
塵埃真可嗟

七言

飛鴻歸盡燕將還，亭院深沉人倚欄。
斜搭鞦韆寒食雨，已黃楊柳暮春寒。
密棗杏萼紅如糝，半落梅花香未殘。
人世年非舊事感時，惟有淚沉瀾。

山下

山下踈鐘日夜催，城頭画角五更哀。
流年忽忽愁中過，世事紛紛空裏來。
沮溺漫高輕世節，管商空盡濟時才。
古來擾擾今何有一熟，黃梁夢已迴。

京師廢宅

當道朱門白畫牆，高堂歌吹久無聲。
古窻積雨昏殘盡，朽樹經陰長寄生。
門下老人時洒掃，舊時來客嘆平生。
艷姬驕馬如何處，獨有庭花春正榮。

送徐任

白髮青山困宦遊，相逢不復話封侯。
少年壯氣青雲上，後老生涯一醉休。
獻璞誰憐藏美玉，惡穀不至為虛舟。
從來滿卷新詩句，寫取

淮天萬里秋

登城樓

沙雨初乾巾褐輕
披衰蔓步高城
天晴海上嶂巒出
野晴人家燈火明
歸鳥各尋芳樹去
夕陽微照遠村耕
登樓已恨荊州遠
况復安仁白髮生

寄陳鼎

懶著青衫泥醉眠
近來酤酒困無錢
常憂送乏隣僧米
何啻寒無坐客氈
直道謾憑唐尹

卜浮生已付祖師禪
祇應居士無醒日
知有

淵明種秫田

陳新置九華田自號居士

過泗州推官王永年致仕還鄉王年

四十而致仕士大夫所少也

為憶田園便拂衣
休官退勇似君稀
塵埃擺脫青衫去
閭里驚嗟白髮稀
南畝稻梁仍歲熟
舊山芝朮入秋肥
百年從此皆閑日
寄語人間浪是非

張右史文集卷第二十二

張右史文集卷第二十三

七言律詩

蓬瀛臺二首

青冥不盡海茫茫一望蓬瀛去路長
秋信解憑詩客寄春心長為楚魂傷
紫沍四望山如画興廢千年木已蒼
直使臺傾荆棘滿聞琴何用涕霑裳

荒烟喬木古臺荒下見蓬瀛六月涼
過雨誰知泐峽女好風應自為襄王
欲來未放流年

老事去却尋陳迹傷飄泊南遊未能返興來
回首獨淒涼

和邵事

溪如圓整木如城魚鳥從游信此情嗚雀踏
枝飛尚裊仰荷承雨側還傾彈琴廢久重尋
譜種藥多求旋記名于世久判無妙策直應
歸學老農耕

自海至楚逢次寄馬全王八首

迂踈懷抱獨君知杖拂親依即我師一句未
能參妙道數篇空復得新詩子方奮迅雲間
翮我輩追隨世上兒安得岩壑兩如志銅餅
烏几為君攜

蕭蕭柳岬野風秋虹掛前山晚雨收回首孤
城空綠樹滿川斜日放歸舟年來雙淚供愁
盡老去芳生幾日休試問故人思我否夢魂
猶在海邊州

高城欲去更徘徊病眼登臨強一開風物盡
為愁裏景山川疑是夢中來此生雙鬢何勞

石史卷之三
白未老塵心可得灰
欲把煩愁付杯酒
祇應清夢待尊罍

生涯飄泊一航輕
浩蕩晴川送我行
北望山川連海北
南來風月近淮清
人家稻熟豐年滿
澤國天高愁意生
喉有羈愁消不得
登臨清淚落如傾

少年居士正安禪
法是懷公門下傳
已解出塵金裏鑪
何妨離欲火中蓮
若心參道嗟予晚
極目隨機恃子憐
若許維揚傍仁里
一塵

須買許行田

蕭蕭晚雨向風斜
村遠荒涼三四家
野色連雲迷稼穡
秋聲催曉起黃鶯
愁如夜月長隨客
身似飛鴻不記家
極目相望何處是
海天無際落殘霞

二年海角寄東城
歲久移居亦有情
去路山川嗟我遠
舊時風月為誰清
一塵受地今難繼
三徑懷歸久欲耕
何日山林有茆屋
百年無復問功名

紫蟹雙螯荐客盤，傾來無覺酒壺乾。雨多澤
國蒲魚美，秋至楚天風露寒。老去論交嗟我
晚，尊前一笑憶君歡。紅蓮幕下無書檄，剩寄
新詩滿卷看。

夏日二首

長夏江村風日清，簷牙燕雀已生成。蝶衣晒
粉花枝午，蛛網添絲屋角晴。落落疎簾邀月
影，嘈嘈虛枕納溪聲。久擽兩鬢如霜雪，直欲
樵漁過此生。

黃簾翠幕斷飛蠅，午影當軒睡未興。枕穩海
魚鐫紫石，扇涼山雪盡青。繒廊陰日轉雕欄，
對坐冷風生。玉盃冰滿案，詩書塵蠹甚，故應
踈懶過炎蒸。

棗徑瓜畦經雨涼，白衫烏帽野人裝。幽花避
日房，斂翠樹含風葉。涼簷拙久擽，藏姓
字致身安事巧，文章漢庭卿相皆豪傑。不遇
何妨白髮郎。

和晁應之大暑書事

蓬門久閉謝來車畏暑尤便小閣虛青引嫩
苔留鳥篆綠垂殘葉帶虫書寒泉出井功何
有白羽邀涼計已踈忍待西風一蕭颯碧鱸
東鱸意何如

遣興次韻和晁應之四首

老去詩書倦討論一尊相對尚殷勤
鍛爐放蕩狂中散書閣蕭條老子雲
要路交親嗟隔澗他鄉舊館知聞
衰知多病頭風甚解寄新文獨有君

西風淅淅滿征衣天畔危亭面翠微
雲解映山常漠漠葉知辭樹亦依依
苦飢黃鵠猶謀食無事輕鷗得遠飛
落日秋風滿江漢杖藜三嘆未能歸

夜泛孤舟清洛津忘妃輕步若為親
清涵星漢光垂地冷覺魚龍氣近人
鏡裏悲秋雙鬢髮馬邊隨客兩京塵
愁心欲比東流水哀

無窮日新

蓬門鳥雀啁黃昏歸逗牛羊各有群
水澗蛟

龍陰 出山空虎豹夜深聞西來各引秦川
雨南去秋連楚澤雲唐漢廢興無處問西風
禾黍但丘墳

自巳河至蘄陽口道中得二詩示仲

達與桓同賦

落月娟娟墮半環嗚鷓鳴鶻轉荒灣東南地
缺天連水春夏風高浪卷山旅食每愁村市
散近秋已覺暑衣單自慙老病心兒女三日
離家已念還

浩浩渾流卷白沙中流鼓楫四無涯喜逢山
色開眉黛愁對江雲起砲車雨足川原豐稻
菽日斜鷗鷺滿蒹葭長年怕作扁舟客賴有
高談一笑諱

離蘄陽守風林皇方慮風壯晚未知
所止俄頃風息一時頃宿富池作詩
示同行

老怕風波見輒驚賴逢談笑慰危情縱觀雲
嶺屏風合坐見濤江鏡面平淹速人生難預

石門卷三
計險夷世路不須營塵埃老作東州守得
扁舟作此行

離富池望廬岳是日入夾口直達潯
陽遂舍大江之險示同行

山秀江清三百里與君三宿一扁舟飲殘桑
落溪雲暮卧冷桃笙楚雨秋舟隱長江送夾
口眼明五老立雲頭幾年澤國行將遍歸與
親朋說舊遊

二十三日即事

已逢斌媪散花峽不怕艱老道士磯啼鳥似
逢人勸酒好山如為我開眉風標公子驚得
意跋扈將軍風歛威到舍將何作歸遺江山
收得一囊詩

渡洛因泛舟東下數里頗憶淮上

云、清洛轉山隈渺、東流不復回輕鳥竟
隨青嶂去亂波爭逐夕陽來偶驚舟楫鄉心
起乍晚塵埃病眼開疑是盱眙郭門外月明
帆席過清淮

縣齋

只合門如野叟家
市朝殺利苦諠譁
但知得醉頻
酌酒何處逢春
不見花暗樹
五更雞報曉
晚庭三疊鼓
催衙知君宰邑
端無事吟笑
何妨到暮鴉

和周廉彥

天光不動晚雲垂
苦草初長襯馬蹄
新月已生飛鳥外
落霞更在夕陽西
花開有客時攜酒
門冷無車出
畏泥修禊洛濱期
一醉天津

春浪綠浮堤

春日遣興二首

流光向老惜芳菲
搔首悲歌心事違
綠野染成延晝永
亂紅吹盡放春歸
剗榛廢苑人間收
風雨空城烏夜飛
斷送一翻桃李
盡可憐桑柘有光輝

日烘烟柳軟于絲
桃李成塵綠滿枝
芳草有情隨處好
落花無賴信風吹
閨心傷感知何處
過眼芳菲能幾時
一病春來妨痛飲
遣愁

唯願強裁詩

錢仲珣追船及陳留

野岬南風百草長，汲水卷沙黃扁舟轉。
拖迷城市送客追，船羅酒漿休唱陽關傷遠。
別所欣尊菜入新堂，宦名衰晚君無問，便得
封侯鬢已蒼。

遣興次韻和晁應之四首

日落村墟烟靄青，草根促織晚先鳴。群山哀
哀望中去新月，娟娟愁裏生暗峽。風雲秋慘

淡高城，河漢夜分明。寄書故國還羞澁，白首
蕭條老病嬰。

洛陽宮殿鏤埃塵，翠輦東還幾度春。雙闕曉
雲連太室，九門晴影動天津。地藏寶鼎寧無
祿，龍護靈書固有神。游豫此時期，聖主保釐
從古仗元臣。

女几山前雲雨收，五更星斗轉西樓。蒼蒼淡
月闌河曉，淅淅西風觀閣秋。獨鶴有求時飲
啄，孤雲無事任沉浮。可憐白髮張公子，還望

西山歌四愁

露下風悲螢火流周南羈客意悠悠山川老
去三年淚閣寒秋來萬里愁慣逐禽魚語異
俗每因霜月夢滄洲一拋硯井雙蓮鬢天畔
詩成獨倚樓

新霽

園門幾日斷行蹤新霽欣然路小通晚萼有
情開宿雨長林盡日舞高風后皇佳植寧無
橘寫鳳求棲亦有桐不惜園林娛逐客此情

誰似主人翁

與李文舉登夢野亭

樽俎相逢散百憂雖非吾土共登樓天邊雲
送荆王兩江上楓彫宋玉秋華髮不堪懷故
國清杯相與散牢愁清談七澤誰強健莫學
騷人賦遠遊

登夢野亭懷舊夢野城中佳處到此

方一登

曾上高臺望翠微重尋當嘆客難期章華莽

蒼無尋處雲夢遠迤寒更遲墨客多情曾痛
飲玉簫何處弄妍詞請君點檢當時事只應
朱顏非舊時

北堂齋居示拒結

窮臘貧家絀絳單可堪過雨夜堂寒屏除葷
酒神應爽談笑詩書樂未闕淨境眼前無俗
物清都夢到有飛翰雞鳴月落紙窗白疑是
從天風馭還

送復守張炯朝奉罷歸

一夢西都十二年竟陵相遇各華顛風流家
世仁人後愷悌歌謠楚俗傳學道愛君甘淡
薄倦遊嗟我久留連自憐江上傷春眼不待
琵琶已泫然

歲日同郡官朝天慶回偶成

清曉琳宮拜謁還馳裘猶怯夜霜寒春生七
澤蒼茫外日上三山縹緲間投老埃塵從馬
後異時班綴近龍顏人間倚伏誰能料一酌
芳醪興未闌

就居小室之西有隙地不滿十步新
歲後稍煖每開戶春色闌進戲名其
戶曰嬉春因為此詩

蒼老檜已消雪丹
相蕪歎闌妍圍得青
春數畝地斷將平楚一方天
春風入戶如相覓
新月低窓最可憐
老子婆婆便終日一壺
春酒與周旋

發安化回望黃州山

流落江湖四見春天
恩復與兩朱輪
幾年魚

鳥真相得從此江山是故人
碧落已瞻新日月故園好在舊交親
此生已免嘲僇父莫避北風京洛塵

發雲山近岐亭望光蔡接尉氏

白草黃茅間瘦田
郊原殘暑已蕭然
澤連楚夢悲秋野山近
堯凡望日天
濃綠遠波鋪晚稼
幽香秋水折殘蓮
熱行更益相如渴
悵望華陵陸子泉

贈僧介然

寒窓寫就碧雲篇客至研茶手自煎儒佛故
應同是道詩書本自不妨禪長松千尺巢雲
鶴寒嶠三更嘯月猿請以篇章為佛事要觀
半偈走人天

離光山驛

郵亭結束問殘更斜月西南雞未鳴草、勞
人常少睡綿、遠道苦無情田家稔熟人情
好野路雨餘秋氣清老得一州藏拙去鷓鴣
臺閣盡豪英

代人上文潞公生日

盛德元勳絕等倫麟符虎節冠宗臣靈椿上
古身千歲一柱明堂力萬鈞伐叛豹韜威尚
凜刊名金鼎鑄來新風謠四海占賢相笑詠
山川是主人萬里山河供氣槩九秋鵬鷲入
精神光華稷契無窮譽強健喬松不老身坐
鎖熊羆瞻繡袞燕居松鶴伴綸巾只應便是
神仙事方丈蓬萊却未真

內生日

張右史文集卷第二十三
從我奔馳走四方清貧殊不厭糟糠黔婁環
堵貧常醉壽母高堂老亦康夷險百為吾有
命窮通一意子真剛今年生日心無事好為
兒孫舉壽觴

張右史文集卷第二十三

張右史文集卷第二十四

七言律詩

寄子由二首

萬里歸來真得仙七年瞻望漫愴然安閑舊
得還丹訣著論新成古史編應接強顏聊復
甬是非袖手獨超然門人白首侯已在眷戀
微官愧昔賢

文席他年聞至言艱難不敢墜周旋文詞老
去真何益道妙平生薄有緣人事眼前唯欲

石門卷二十四
睡丹經肘後更誰傳清秋一室林泉好洒掃
思為杖屨仙

卧病月餘呈子由二首

部室悠々昏復朝強披莊子說逍遙四禪未
到風猶梗九轉無功火不燒學道若為調鹿
馬是身不實似芭蕉丹砂赤箭功何有想聽
清言意自消

風葉鳴窓已復朝喚回歸夢故山遙酒壺暗
淡浮塵集藥鼎青茨敗葉燒閉戶獨依寒蟋
蟀移牀更就雨芭蕉雪深更請安心術長日
如年未易消

次韵李晉裕教授九日見贈

滿酌聊酬菊蕊黃登高仍在太山陽笑談佳
節賓朋集詩酒精飲興味長倦客得閑聊欲
飲老人雖醉不成狂先生莫嘆壘塩久行見
高才穎出囊

謁太昊祠

千里垂精帝道尊神祠近正國西門風採廣

石 史 卷 二 十 四
殿松杉老雨入修廊羽衛昏日落狐狸號草
莽年豐父老存雞豚舊遊零落今誰在塵壁
蒼茫字半存

上元後步西園

物態欣々換舊年收燈城市却蕭然風光欲
到冰霜樹日月初回雨露天近水遠山情脉
脉碧雲芳草思綿々酬春欲辦千缸酒洒掃
花前作醉眠

上元思京輦舊遊三首

萬雉春城逼絳霄上元雕輦盛遊遨遲々瑞
日低黃傘焯々榮光上赭袍雲卷珠簾開綵
雉山盤玉闕枕仙釐長安一別將華髮溪竹
山城夜寂寥

九門燈火夜交光羅綺風來撲面香信馬恣
穿深柳巷隨身偷看隔簾粧身拘薄宦安知
樂心逐流年晴減狂留滯山城莫嗟嘆貂蟬
從古屬金張

隨計當年寄玉京一時交結盡豪英倒觥凌

亂迷籌飲醉帽欹並轡行仕路飛騰翰俊
傑山城憔悴感功名佳晨強酌清樽酒寒竹
蕭蕭月正明

文周翰惠酒以詩謝之

一夢東都白髮新天涯同是弔靈均讀書久
誤平生事飲酒聊娛見在身漢上卧龍新得
兩江邊飢雁晚知春黃髮相見應相問為道
真成澤畔人

云故

時周翰自漢陽移陝與師是為
代余亦自復移伴齊安黃多髯

金陵懷古

控帶洪流古帝城故尋舊事半榛荆六朝山
色情終在千古江殺恨未平沒險丘陵荒蔓
草帶城桑柘接新耕十年重到無人問獨立
東風一愴情

都梁夜景

汴上亭名

浩々黃流注渺漫南山峰嶺對巘岼青燈覆
地巖城夜白月當天淮上寒酒市歌呼迷客
醉画樓燈火暗更殘扁舟老客無餘事擁褐

高眠夜未闌

大暑戲贈希古

去年揮汗對淮流，寒暑那知復一周。
土潤何妨兼伏暑，火流行者放清秋。
鬢鬚總白難相笑，視廟俱闕好並遊。
只怕樽前誇酒量，一揮百醖不言休。

春晚有感

洛川三月鴨鵝鳴，游絮繁空塵不驚。
草色鋪風軟點，楊花著水輕。
何處浮雲度天末，不妨微雨破春晴。
江南有客增歸思，悵望汀洲蘋芷生。

七月十五日希古生日以詩為壽

蒼頭白髮老祠官，邂逅淮陽一笑歡。
且可吞鯨庖滿酒，行看鶚立身擎冠。
壽觴滿對秋風舉，生日欣逢伏暑闌。
閱世祝公松柏壽，從來霜雪不能寒。

中秋無月戲呈希古年兄

放逐江湖一釣舟，蕭條故國又逢秋。
炎涼始

石渠卷之十四
五
信來如舊歲月相催逝不留日落千蛩喧戶
牖風高一雁下汀洲地無積潦蟾華好誰買
新醪作夜游

病肺齒痛對雪

擁庭晴雪照高堂卧病憇々廢舉觴肺疾僅
同園令渴齒傷不為幼輿狂交飛翠笋知誰
醉獨喫烏巾認舊香唯有烹茶心未厭故知
淡薄味能長

清明卧病有感二首

支離卧病逢佳節漂泊西遊寄洛城重帽畏
風唯益睡青筇扶步不禁行紅飄殘夢知風
急綠滿新枝聽鳥散不見賈生遺宅處空傳
金谷舊園名悲歎身世驚將老悵望古今空
復情笑着家人競時節爭持新火照清明
飄萍著處即為家伏枕憇々對物華處々歎
韞競男女年々寒食亂風光染囊親坐勞頻
檢酒甕生塵亦可嗟未老會尋吳市卒苦貧
須種邵平瓜雲烟南望群山會水樹東浮去

路斜行止此身應有命不須辛苦問生涯

次韻張公遠二首

衰王坐上徵詞客子建車前步水妃瞥過低
鬟流眇履爭先含笑獨來時東邊日下終無
雨闕上書時合有碑腸斷吳王烟水國扁舟
何日逐鴟夷

平淡春雲捧額浮秋光劍戟近人流無腸可
斷方為恨有藥能治不是愁可待挑琴知有
術未傳驅豆更無謀遠知添得春窻夢尤在

尊前烛下羞

謝李剛中

齋即好詩風調清語中有骨自老成愈鏗愈
出當有名揭東宣城蓋為傾文章不如金滿
籬我昔曾力今乃懲少年平步取公卿安用
學此悞平生

泊舟都梁亭二首

旅枕無眠客夢勞五更旁舍一雞號
天涯水濶浮梁小城郭霜晴寶塔高
梅鎖冷香通雀

石史卷二十四
咏水翻新綠出漁篙君恩許作還鄉客肯對

江離賦廣騷

微春已動陳根綠晴日初流太澤漸客路苦
寒唯飲酒老年便煖屢添衣霜林背日梅遲
折冰渚知春雁早飛江上三年陳迹在年
穿竹摘梅時

都梁雪天晚望

浮梁淮面欲飛騰金碧浮屠間玉層古岼蕭
條夙卷雪長河咽絕水浮冰留連淮汴殘年

客踏蹬塵埃一老僧聞道都梁梅未拆可隨
桃李畏嚴凝

大雪中李提舉惠玻璃泉兩榼二首

南山春色凍雲凝暗火清燈急霰敲栗烈殘
年新慶雪玻璃美酒舊知名飢腸未慣猶空
吼凍臉何知輒妄頽隱忍且須留一榼晴明
待作探梅行

峰高凍雪埋蒼玉河靜黃沙咽濁流嗟我殘
年為遠客煩君雙榼散羈愁屠蘇禦歲將傳

石史卷二
蓋絲勝宜春欲揮頭痛飲須知謀日富無田
何用慶來遊

戲贈張嘉甫

鐵鎖沉淵誰敢干塔中古佛澹無言歲窮故
里何時到舟泊危亭盡日閱博士藎藎稀把
酒腐儒水膏慣衝寒蓋輿未怯浮梁險興發
猶能走馬鞍

舟中書事

夕客益知行路難鏡中霜鬢不須看山川積
雪堅冰地舟楫長淮古汲間餽費主人勤俗
禮書來故里勸加餐北歸漸踏塵埃道盡日
危亭且看山

戲同小兒作望南京內門

別都制度擬王畿雙闕峯堯望太微萬乘旂
常難望幸九天樓觀自相輝百年龍虎興王
氣萬雉金湯却敵威一夢江南尚淹泊風塵
似欲變征衣

同榮子邕登石家寺閣

高樓南望一傷神，
東風萬里春地潤。
山川園白日天低，
觀闕近浮雲。
驚心鳥語知時好，
照眼花枝著意新。
不是尊羹勝羊酪，
素衣真怕洛陽塵。

不出偶成二首

老人杖屨一茅亭，
花謝西園不復高。
翠被一方都蓋覆，
紅粧數子尚娉婷。
可憐鶯蝶狂都歇，
頗覺風雲意有營。
聞說陂田兩三尺，
遠城醴水種春秔。

結茅亭下小池新，
積雨通溝灑晚春。
風掠塵埃出明鏡，
影吞林木卧青雲。
泥中蘋藻生無數，
江上鴉鵲聖得聞。
太液漸堙深斗極，
乘閒杖屨得相親。

和李令放稅

晚田既廢麥初耕，
冠蓋侵星獨出城。
但見飢寒號歲晚，
不聞簫鼓賽秋成。
倉無農父千斯慶，
稅比周人什一輕。
撫字從來須守令，
莫辜聖世念疲氓。

贈无咎

快哉亭下水連城落日斷霞相映明人在樓
簾尊俎裏詩從揮麈笑談生揚州何遜風流
在江夏黃香句法清原缺二句

仲夏

雲間趙盾益可畏淵底武侯方熟眠若無一
雨為施澤直恐三伏便欲然美商酷酒有底
急東帶坐曹真欲顛平生不解作熟客且復

飽食窺陳編

萬松亭有感二首

內附五言一首

榮確山行穿翠微石雲松露濕秋衣朦朧小
睡還成夢諷咏新詩且療飢千里歸來人事
改四年辛苦舊容非祗應亭下青雲蓋依舊
蒼腰聳十圍

微雨濕青松間多好風翠光濃欲滴對舞
千蛟龍可惜青玉釵道邊委蒿蓬幽人不汝
棄應有綠毛翁

送壻陳景初還錢塘

乃翁風節老彌堅
嗣子清修學有傳
為愛詩書賢事業
肯羞膏練拙已纏
經年上國勞歸
夢一棹寒流放
去船飽讀陳編
勤筆硯書來
寄我好文編

登懸瓠城感吳李事

將軍戈甲從天下
丞相旌旗匝地來
堪笑怒螳猶強臂
不知蟄戶欲驚雷
咄嗟武相深冤洗
指頷山東逆境開
吏部毅名千古在
段碑

何處卧蒼苔

碑既磨復命段文昌撰故碑不復見

二月十七日欲招客飲而風霾不果
有作

欲携佳客燕高堂
園館春風又作狂
猶挾冰霜餘意氣
未分桃李好風光
青山無賴藏雲岫
流水生波灑野塘
不飲何妨還燕坐
閉門掃地獨焚香

鴻軒下有薔薇余
初至時生意蓋僅
存耳余為灌溉壅
護今年春遂大盛

仲春着花數百萼大幾如芍藥丰盛
妍麗頃所未見也余有黃州之行酌

酒賞別

堂下蓄薇親灌溉辛勤纔見十春花時如轉
轂無停軌客似飛鴻不定家一歲相邀伴寂
寞明年誰復對芳華驅車又向黃州去風月
相望一嘆嗟

早登望嵩樓望少室雪畏風不敢招
客

城中春雪消望松樓上對岩鏡已披氛
霧呈孤秀未許春寒上次寥子晉玉笙如不
隔浮丘仙袂欲相招便思喚客同清賞苦畏
春風入敝貂

下春風嶺

東歸已過春風嶺度盡千山路漸平人事水
泡能幾日流光駒隙却堪驚居人落，多新
屋行店依，認舊程世事飽諳身已老區，
來徃笑浮生

江亭別故人

津亭把酒燕西東無復餘花一點紅農事一
春荒積雨長淮千里駕東風休談世事循環
外且寄騷然醉眼中船鼓已鳴篙纜起客行
何事亦匆

讀黃魯直詩

江南宿草一荒丘試讀遺編涕不收不踐前
人舊行迹獨驚斯世擅風流一尊華髮江邊
客萬里黃茅嶺外州虎豹磨牙九閩邃重華

可訢且南游

辛巳歲魯直見
余黃州江上

登城隍廟

靈祠孤絕壑城頭下瞰清濠一曲流盡日風
埃昏几席有時蕭鼓祭春秋西瞻太昊祠千
樹北望封君土一丘旅客登臨一長望春心
容易起騷愁

奉議楊君子仲丈也廉靜樂道不交

世俗造道微妙自得不耀未六十而
終余實銘其墓其子克一又纂其遺

不求卷五
十四
文求書卷末懷想平昔不知涕之橫
集也

楊君塚木已蕭蕭，筆墨遺文久寂寥。
墜淚交親悲宿草，長飢奴僕守空瓢。
平生好學誰能繼，後世高名骨已消。
欲酌一杯澆墓隧，遺魂楚些倘能招。

老舅寓陳諸况不能盡布以二詩代
書得聞為和佳也

欲知老子居陳事，古寺蕭條屋數楹。
幸免絕糧慙孔老，更無環堵羨淵明。
參差拙計何曾是，寵辱浮雲無可驚。
斷送老陰須美酒，唯應此事費經營。

浮生已老付悠悠，未免飢寒日下憂。
全仗黃庭能却老，那堪白髮更悲秋。
所欣耳界長清靜，漸放心君得自由。
壘塊苦消，未盡每逢風月亦閒愁。

贈邠老

極蒸噓念子柯山守舊廬，廬叟今

無僧送米

吏徵租上書自薦心應

耻扶策躬耕計未疏
虎豹九閩今肅穆
王門行者曳長裾

張右史文集卷第二十四

張右史文集卷第二十五

七言律詩

依韻和范三登淮亭

身如客雁寄汀洲
北望休登王粲樓
殘雪朔風驚歲晚
早梅新柳動春愁
免遭斤斧甘無用
敢向波濤較善游
奔走塵埃欲歸去
勒移恐作故山羞

離山陽入都寄徐仲車

孤城芳樹碧層層
村落黃昏只見燈
迴首事

如前夕夢出門心似下山僧仕求行道時難
偶意欲謀閔力不能寄語東華多釀酒待余
歸日解行騷

題淮陰孫薄壁

荒涼官舍對淮流樽酒相逢為少留夾道老
椿鴉哺子隔牆芳草牧呼牛渡頭人散前村
市天際帆來何處舟自古詩人最多感新篇
應解寫騷愁

題洪澤亭

三年淮海飄萍客今日亭邊再艤舟人似垂
楊隨日老事如流水幾時休閔于萬事常難
得仕以為生最拙謀此世定知猶幾至遑
奔走欲何求

宿泗州戒壇院

樓上鳴鐘門夜高風簷送雨入疎櫺老僧坐
睡依深壁童子持經守暗燈千里塵埃長旅
泊五年憂患困侵凌誰如避世天然子一見
禪翁便服膺天然丹霞也

宿柳子觀音寺

黃塵滿道客衣穿古寺荒涼暫息肩
倦體取來便穩榻汗顏濯去快寒泉
野僧治飯孰蔬至童子携茶對客煎
夜久月高風鐸響木魚呼覺五更眠

寄滁州邵子發同年二首

夫子才豪官尚卑窮城冷落有誰知
莫嫌五斗紆高興且與青山賦好詩
得失可齊陶令酒功名休問蜀莊蓍
三年流落甘憂患一笑

何當慰別離

年來萬事付禪宗兩鬢雖青心已翁
欲借一厘希許子更將五斗繼無功
春來行樂君應厭老去裁詩我未工
聞道琅琊山色好為題新句寄清風

雁

知時避就物之難千里蕭蕭振羽翰
水國稻收朝食乏海天霜重夜飛寒
烟雲秋去南山暖風日春歸朔野寬
九萬騰凌那可測弋人

錦繳漫多端

己未早春有感

南國柳黃鶯未知人情何事恨春遲
雪抽宿麥晴來葉雨長枯榆燒後枝
載酒有誰尋寂寞受薪只合學支離
近知壁觀安心法亦擬平治不作詩

同袁思正諸公登楚州東園樓

杖藜蕭颯對雲沙白首逢春只歎嗟
身老易傷千里日眼驚還見一年花
地平曠野連雲

直天帶清淮向海斜尚有風光供醉筆
我生詩酒是生涯

和宏父新秋詩

年々庭下梧桐葉長為騷人先報秋
已驚歲月悲霜鬢更望山川歎愁浮生
百感漫自苦一醉萬慮同時休瀛洲
仙客莫惆悵直泛三山烟浪舟

送江瞻道之汝陰尉

少年相見已蹉跎千里分携可奈何
世路險

艱知子少人問憂患屬余多二年窮卷山陽
客一棹秋風賴水波我為離居感身世援琴
西望獨悲歌

同周楚望飲花園

杖藜攜手踏青苔滿酒池亭為客開柳色漸
經秋雨暗荷香時與好風來斜陽似欲粧詩
句新月邀將入酒杯身世已甘長寂寞忘形
賴有子徘徊

登楚望北樓

象：危樓百尺梯秋風有客獨攀躋路窮流
水遠更遠日斷夕陽西復西簾卷似迎輕燕
入柳深時有暗蟬嘶洞庭落葉悲騷客鴨鵝
何勞著意啼

赴宮壽安泛汴二首

西來秋興日蕭條昨夜新霜緝緼袍開遍菊
花殘蕊盡落餘寒水舊痕高蕭蕭官樹皆黃
葉處村旗有濁醪老補一官西入洛幸聞
山水頗風騷

石叻卷二十五
落泊雲隨宿雨開，西風似與早寒催。曉天雁
起平沙去，霜岫風鳴敗葉來。擾擾勞生移歲
月，紛紛過眼旋塵埃。求田問舍真良策，功業
應須與命偕。

過少室

驅車繼日未知勞，翠靄嵐光下褐袍。日暖峯
巒開少室，雪餘松柏近嵩高。高山行歲晚，風霜
苦地勢。西來氣象豪，勝事欲歌紛滿目。烟霞
深處欲誅茅。

寄蔡彥規兼謝惠酥梨二首

自煮新酥籠旋開，秦霜猶汗紫梨腮。舊園歌
舞唐官廢，灌頂醍醐佛國來。寄我遠傳千里
意，恨君不舉百分杯。西來新味饒鄉思，淮蟹
湖魚幾日迴。

洛川北岫錦屏西，竹樹蕭蕭面翠微。風月有
情常似舊，山川信美不如歸。文章送老甘無
用，魚鳥從游久息機。寄語長安倦游客，年來
何事素書稀。

三鄉懷古

清洛東流去不還漢唐遺事有無間廟荒古
木連空宮廢春燕入亂山光武祠南陌絮
飛人寂空城花落鳥闌登臨幾度游人
老又對東風鬢欲斑

壽安懷古

蕭王積甲事空傳子晉吹笙去不還千里荒
蕪山色在百年興廢水聲聞雉飛龍夢新耕
地花落叢祠舊戰闌旅宦遠游仍弔古苦無

樽酒奈愁顏

水軒書事招壽安僚友

官閒不覺簿書勞一簟清風午枕高靜拂小
屏圖女兒就書新竹記離騷城空闕雉孤飛
健柳暗離鶯學語嬌東縣官曹誰過我欲酌
村酒具山庖

連昌宮

長安王氣已消磨弔古遺墟恨愴多宮殿成
塵新草木丘陵無主故山河雨餘耕隴尋遺

寶夜靜溪泉響細波才子已銷泉下骨百年
獨諷舊時歌

觀洛漲

雨鎖山川晝不開洛波一夕漲如催西來勢
蹴諸山動東轉殺色厚地迴一片曉光吳陣
甲萬椽南響會稽雷何人共此乘桴志直到
蓬瀛亦壯哉

芳華閣

玉伏無蹤輦路摧舊名猶得榜高臺月斜曉
樹鳴鴨鵝日暖春蕪放雉媒清洛夜殺紫苔
轉錦屏晴色照人來淒涼滿眼興亡恨誰是
蕪城作賦才

福昌雜詠五首

張翰飄然欲鱸鱸周南久客意何如風悲故
國荆榛地日落空城雉兔墟明月搥衣聞洛
杵故人憑雁寄南書旅歌辛苦空彈鋏誰念
朝盤未食魚

東望川原拱別都漢唐冠蓋已丘墟地橫高

少雄中夏天陰輟轅困萬夫宮殿荒涼興廢
恨山河慘淡戰爭餘登臨不見淮南道只有
風塵地客裾
乘雲飛去不辭家女兒荒祠一迳斜溪入亂
雲鳴珮玦樹磻蒼石老龍蛇夜寒玉鏡懸清
月天碧霓衣曳彩霞陵苔步遷塵骨老衰顏
更欲服丹砂

天倚崗巒翠萬重倚樓搔首更書空萑苕古
屋荒秋雨草木空山起夜風漠帛北來邀寒
雁楚招南望憶江楓塵埃流落悲生事白髮
年來擬見攻

滿目淒涼供客愁斷霞殘照想滄洲風雲蕭
瑟三川夜星斗縱橫萬壑秋騎省衰遲空作
賦荆蠻留滯感登樓迷魂不待巫陽些自有
騷詞繼遠遊

福昌

故苑芳華路已迷連昌宮闕露沾衣繁華冠
蓋當時事戰伐山河萬古悲野色蒼涼新雨

地秋散蕭瑟夕陽枝塵埃未有東歸計天畔
登臨且賦詩

牛谷口

十萬全師一戰擒谷盤蒼硤路幽深淒涼今
古興亡事遶瀾英雄割據心漲洛暮連諸谷
雨秋雲低抱半山陰文皇功業今何處磨滅
荒碑蔓草侵

歸馬二首

歸馬駸駸不受鞭晚霞如畫照晴川蕭疎黃

葉孤舟岫零落秋雲斷雁天臨水登山悲楚
客烹雞酌酒愛諸仙任從老逐隻毛至莫遣
愁來玉盞邊

蕭々雙鬢獨驚秋病眼天邊暮倚樓已老馮
唐猶不遇思歸東信正多愁溪通積雨流方
壯山入重雲翠未休一夢淮南經歲別菊林
還向洛陽浮

官舍歲暮感懷書事五首

衙鼓鼙々送夕陽經時無客上高堂淵明柳

老秋多雨子敬邈寒夜有霜山樹葉稀時摘
果齋爐灰暖曉焚香經綸自有英雄在閭散
須教屬漫郎

修竹高槐交映門公居潇洒近山雲醉眠多
似陶彭澤官况貧于鄭廣文秋菊擣麩供曉
餌寒松收子和香焚經年門巷無車馬只有
清風伴此君

霜菊始、尚有花蕭條廳樹暮啼鴉萬竿修
竹開侯府十里青山隱相家麋鹿並游諳野
性諸書同對是生涯冷官自有貧中樂敢向
朱門肉食誇

北風吹雁去翻、流滯周南又一年田為歲
荒陶令林酒無人乞廣文錢香籠鉢水清晨
况坐暖蒲團後夜禪更謝晴明好山色數峰
殘雪在簷前

筆牀茶灶素圍屏潇洒幽齋燈火明木落風
霜初十月坐寒星斗欲三更消磨永夜書盈
案分付闌愁酒滿觥干世愈疎身漸老官閒

何苦歛山城

望女儿雪

萬戟高橫女儿晴卷簾初見雪崢嶸光迎曉
日峰千疊氣入陰風夜五更晴色北臨秦甸
白寒威東抱洛陽清坐看溝壑承餘澤付與
春田次第畊

永濟橋

墟廟無人吊毀垣故橋遺址至今存侵波野
岫生新草齧石老沙留舊痕金殿有基藏兔

穴王輿無路半樵村村棠古道輪蹄斷落日
空山暮雨昏

雪晴野望

蕭蕭空谷隱山雲渡水人歸何處村樵送雪
迷唐苑路鳥聲寒集漢祠門公堂吏散惟修
竹近嶺林疎見飲猿客坐無羶君莫笑陶潛
亦有酒盈罇

福昌南望

朝市推遷不復還暮雲平野水潺湲山川寂

冥繁華後都邑蕭條魚鳥闕鶴柱千年無故
老仙棊一局換人間興亡今古知何極莫向
雍琴安慘顏

戒醉

平生嗜酒愛離騷痛飲須知屬我曹仕宦低
迴要斗粟功名迂濶欲霜毛直須減省尊罍
費莫厭沉迷簿領勞醉吐相茵君勿恃邴公
遺事久寥

醉宿慈氏院晨起

痛飲淋漓半夜醒披衣坐待曉窻明風松一
夕清無限鑪火三更暖有情孤閣鳴鐘天黯
慘寒山戴雪晚崢嶸并來漸向深杯怯強學
劉伶欲解醒

梅花

北風萬木正蒼蒼獨占新春第一芳調鼎自
期終有實論花天下更無香月娥服馭無非
素玉女精神不尚粧洛岸苦寒相見晚曉來
魂夢到江鄉

送丁宣德赴邕州僉判

邕南亭障久消兵，莫厭扁舟萬里行。
嶺外山川從古秀，幕中談笑屬時平。
天連漲海鵬飛近，風卷孤城鷁母生。
勿為點鸞思款段，古來男子重功名。

同陳器之題迎福院軒

東風吹面酒盈樽，臘後一番梅柳新。
殘雪作寒山向晚，橫烟不動野浮春。
地留京洛豪華氣，川帶秦韓戰伐塵。
今古悠悠君莫問，祇應

沉醉是天真

春陰二首

漠漠重雲向晚依，臘寒新去有餘威。
風梢簷滴難開幌，潤引爐香易著衣。
把酒自傾金錯落，探春誰汗錦障泥。
山城冷落無歌舞，只有芳醪取次携。

溪樹昏昏鎖暮雲，晚山愁黛對含顰。
不甘小雪猶妨暖，長恨閒陰每占春。
寶帶金貂侯第客，鈿車珂馬帝城塵。
王城自古繁華地，回首

高歌悵望頻

寒食贈遊客

陰、畫幕映雕欄一縷微香寶篆殘寒食園
林三月近落花風雨五更寒箏調寶柱絃初
穩酒滿金壺飲未乾明日踏青郊外去綠楊
門巷繫雕鞍

登穀州故城

控扼兵屯事已遠傾歌遺堞隱蓬蒿春燕滿
野牛羊散秋稼連雲雉兔驕苔卧斷碑昏故
刻雨飄殘枿帶餘燒人間興廢如何極莫謂
荆榛便寂寥

東池

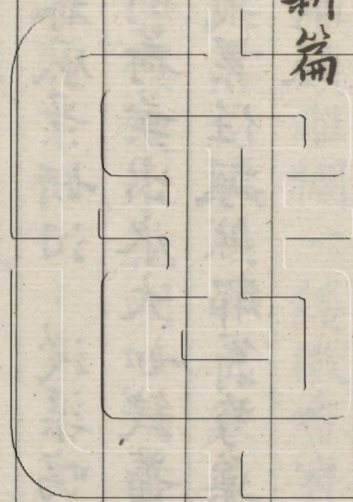
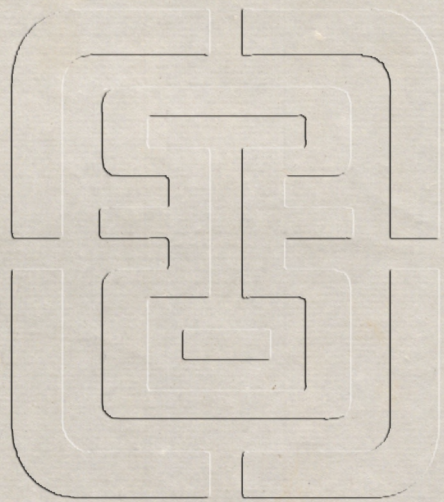
東池暮春風景妍汨、淺渠鳴細泉菖蒲遠
堤青似劍荷葉出水大如錢薔薇著花方未
已楊柳飛絮任飄然鄰翁芍藥正足雨預計
開時須醉眠

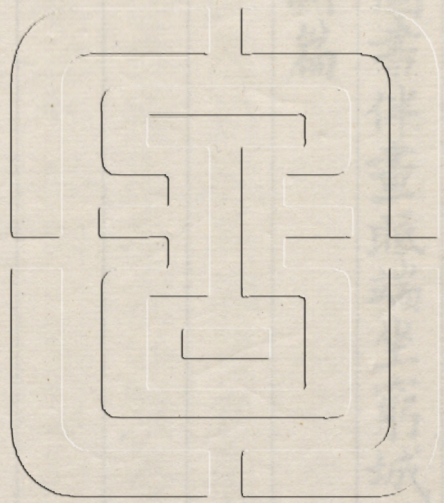
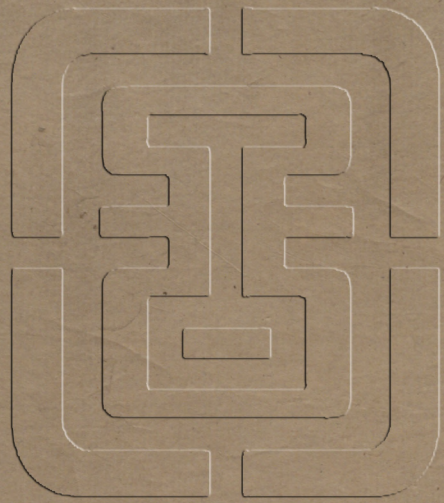
暮春贈陳器之

牡丹開過解鞦韆鴨鷓鳴時三月天盡日好

風吹絮雪一池春水泛蓮錢
溪邊蒲笋供朝飯
堂上圖書伴晝眠
端坐窮城何所得
只收風月入新篇

張右史文集卷第二十五





風吹葉落一池水
飯堂上同
風吹葉落一池水
飯堂上同
風吹葉落一池水
飯堂上同
風吹葉落一池水
飯堂上同

