

北洋官報

目錄

宮門抄
 交旨
 奏議○直督奏測繪學堂報銷摺△郵傳部奏履勘張家口鐵路片△續考察憲政大臣李奏考察日本皇室制度摺△又奏考察認救制度片
 公牘○督憲札一件△運司詳一件△定州稟一件
 文告三則△電報八則△新聞七則
 彙編○南洋勸業會出品分類細目
 圖畫○上海公家花園第二圖

本報今日加印照片一頁

宮門抄

八月十二日 農工商部 郵傳部 正藍旗值日 宗人府引 見六名 吏部引 見四十二名 廂黃蒙引 見五名 兩翼引 見二十三名 朱恩綬考查各省軍械局廠請 訓 李家駒謝充協理資政院事務 恩 調補乍浦副都統玉璋謝 恩 恩志謝授廂藍蒙副都統 恩 崇勳續假十日 掌禮司奏十五日祭 奉先殿估公行禮 禮部奏請派 景陵 神牌還位及祇告禮並 司工之神又上香行禮之王大臣 派出莊王 櫛貝子 信公 璋公 釗公 豫王 林紹年 郭曾忻 召見軍機 玉璋 恩志 李家駒 朱恩綬 郵傳部遞封奏二件 姚錫光鳳山各遞封奏一件 姚錫光等遞封奏一件

諭旨

八月十二日內閣奉
 上諭山西巡警道員缺著連印補授欽此
 上諭湖南巡警道員缺著賴承裕補授欽此
 上諭浙江衢州府知府員缺著崇興補授欽此

交旨

八月十二日 軍機大臣欽奉

諭旨吏部查明恭親王溥偉等奏請開復之已革廣西候補知州傅沛然已革山西試用通判余寶滋被叅原案

一摺傅沛然余寶滋均著開復原銜欽此
諭旨郵傳部奏裁併廳司員缺一摺著依議欽此

諭旨郵傳部奏京張鐵路工竣開車驗收工程情形並請將出力各員援案優給獎叙一摺著准其酌保數員毋許

冒濫欽此
諭旨姚錫光鳳山奏近畿陸軍第五第六兩鎮校閱著有成效出力各員照章擬獎繕單呈覽一摺著該衙門議奏

又奏記名總兵張永成等請從優鼓勵一片張永成著仍以總兵記名簡放趙國賢李進才均著仍以提督記名

簡姚錫光奏校閱陸軍第五第六兩鎮在簡放叢憲藩著以道員交軍機處存記單片併發欽此
諭旨鳳山奏近畿陸軍各鎮上年分收支餉雜各款第二案報銷一摺著該部知道欽此

奏議錄要

直隸總督端奏北洋測繪學堂暨測圖製圖兩所報銷摺

奏為核明北洋測繪學堂暨測圖製圖兩所光緒三十二三兩年報銷開單恭摺具陳仰祈 聖鑒事竊照光緒三十一年十月間承准練兵處王大臣咨行應繪全省略圖以資查考等因遵飭參謀處暫就北洋原有測繪人員創設測圖製圖兩所遴派員司帶同學兵分投勘辦惟直隸幅員遼闊非得多數精於測繪人員劃分區域按期四出實地測驗不足以課成功而收實效該兩所人員不敷分布自非開設學堂造就此項人材不可爰飭參謀處擬訂章程核計用款設立測繪學堂招生四十名分班肄習限三年畢業計自光緒三十二年正月開辦所有數年以來測圖製圖兩所人員薪費及測繪學堂經費雜支各款均由陸軍糧餉局隨時墊發前任督臣未及報部查度支部奏定清理財政章程內開光緒三十三年以前未經報部各款概作舊案統限宣統元年十二月以前一律開報截清等語經前督臣楊士驥開列用款清單咨部立案並經前署督臣那桐奏撥擴充測圖製圖兩所款項摺內聲明以前用款作為舊案趕緊造報在案現經逐細核明自光緒三十二年正月起截至光緒三十三年年底止共由陸軍糧餉局墊發湘平銀七萬八千四百五十九兩三錢九分六釐九毫內應歸度支部核銷銀七萬七千九百九十九兩九錢九分九釐二毫陸軍部核銷銀八千三百七十七兩三錢九分七釐七毫自應遵照部章概作為舊案先行造報據陸軍糧餉局司道繕具清單詳請奏銷前署督臣那桐未及核辦移交前來奴才覆加查核委係實用實銷並無浮冒除清冊分咨查照並三十四年分墊支經費另行跟接造報外理合繕具簡明清單恭呈 御覽伏乞 皇上聖鑒敕部核銷施行謹 奏宣統元年八月初七日奉 硃批該部知道單併發欽此
謹將光緒三十二三兩年測繪學堂暨測圖製圖兩所動用各款繕具清單呈 御覽計開 舊管 無項
新收 無項 開除 一支測繪學堂薪費等項應歸度支部核銷湘平銀一萬八千八百二十一兩九錢九分

九釐二毫 一支測圖製圖兩所薪費等項應歸度支部核銷湘平銀五萬一千二百五十八兩 一支修理學堂
寓室購買圖書器具等項應歸陸軍部核銷湘平銀一千三百八十三兩 一支購買畫圖規矩應歸陸軍部核銷
湘平銀九百二十二兩五分三釐七毫 一支購買各項傢具應歸陸軍部核銷湘平銀八百八十兩五錢六分
一支油漆木器添置傢具等項應歸陸軍部核銷湘平銀五百三十五兩六錢八分 一支購買測圖器械應歸陸
軍部核銷湘平銀四千四百二十三兩四錢五分二釐 一支修理講堂寓室等項應歸陸軍部核銷湘平銀二百
二十五兩六錢五分二釐 以上開除共湘平銀七萬八千四百五十三兩三錢九分六釐九毫應歸度支部核銷銀
七萬七千九百九十九兩九錢九分九釐二毫應歸陸軍部核銷銀八千三百七十兩三錢九分七釐七毫 實在 無項
宣統元年八月初七日奉 硃批覽欽此

郵傳部奏履勘張家口鐵路情形片

再京張鐵路自光緒三十一年開工現在全路工程均已如期完竣所有涵洞橋梁之是否適宜灣道坡道之是否
合法土工材料之是否牢固亟應親赴勘驗以重要工臣等擬於本月初六日乘坐火車徑赴張家口履勘沿途工
程并考察該處情形布置展築張綏一切辦法約計往返不過數日除勘驗回京另行詳細奏報外所有擬赴京張
鐵路勘驗緣由理合附片具陳伏乞 聖鑒謹 奏宣統元年八月初二日奉 旨已錄

出使日本國考察憲政大臣李家駒奏考察日本皇室制度摺 (續昨報)

二曰宜永裁宦寺別置女官也宦官之禍前史相尋我 朝 祖訓森嚴 宮闈清肅漢唐前事誠可勿慮
第以成例相沿中涓一途迄未能廢 聖祖仁皇帝御極伊始革除十三衙門且有永不用內官之 詔
徒以事勢不無窒碍遂致良法未能實行考列國古代不乏此俗近已廓清無存除土耳其波斯外無復有用宦官
者邇者七波改行憲政亦將不變矣我國文明早開甲於大地而敝俗未革餘燼仍留貽列強以口實似非所以隆
郵治示來茲也考歷朝所以不廢宦豎之故意在明內外之辨嚴踰闕之防服御灑掃不可無人積習相承原非得
已然揆諸古制事與此殊禮記稱后立六宮三夫人九嬪二十七世婦八十一御妻鄭康成孔穎達皆指爲女官周
禮天官之屬亦有九嬪世婦女御女祝女史典婦功諸職可知三代盛時實有女官而無奄寺降及後世斯義浸廢

然漢設內官一十四等唐設六局二十司官祿秩品位釐然可考宋置內省尙宮諸司職掌加詳而日本現制女官尤備自從九位以至正一位論資選擢與男官無異此實採用我國古制準情酌理毫無流弊者也竊以爲宜降

明詔將現在宦官以次汰盡廢召募牙行之制嚴禁投充一面別置女官若干品選世家命婦名門淑媛充之以供奉 宮闈贊襄內治上以竟 聖祖未竟之志下以革千年未革之弊則 聖治益隆天下改觀矣三曰

宜規定 皇族之資格勒諸典範以保尊嚴也歷代之制惟晉及南北朝多以皇族掌政權漢魏唐宋率加限制

或釀畏逼之嫌或闕親親之義矯枉過直其失惟均我 朝自順治九年停諸王貝勒管理部院不復以有司之事

責諸懿親之臣後此 列宗因時制宜其所以優待親賢之禮或不勞以簿書以示優崇或專委任樞機以固

根本 先聖 後聖異迹同揆因應妙用非臣子所得妄窺若夫今世各立憲國其皇族率皆典兵而任

文職者甚罕亦有以皇族不任國務大臣之條規定於憲法者奴才竊惟立憲精神最重平等一切公權私權舉國

臣民不問貴賤皆當同享若禁皇族不得列於閣職揆諸法理殊屬不平等然東西各國法律雖無限制之明文而實

際幾成限制之習慣其故何也蓋以君主立憲國體於天澤之分辨之最嚴非特君主神聖不可侵即在皇族其所

受臣民敬禮亦最隆重至於國務大臣負政治種種責任輒受議院之詰責爲輿論所指日以親貴而居此職則責

任與敬禮二者不可得兼將使人民無所適從而國體政體或致牽動也惟是國情既互有不同法制自不相沿襲

今者時局孔艱待治方亟非賴親賢坐鎮誠無以總其成然制度所以示來茲而立法必期於盡善應如何權衡至

當兩利兼存此則在我 皇上乾綱獨斷非他國成法所得而拘也抑奴才更有進者各國皇族資格皆規定於

皇室典範而禮俗互殊範圍斯異或兼用女系而專取近支或惟尊男統而推及遠族日本素崇中國禮教略以男

系五服爲限自皇子以至皇元孫皆稱皇族下此則降爲華族恩義兩盡洵屬允當我 朝天潢毓慶瓜瓞綿繁

太祖 太宗之子孫載在 玉牒者其數已可比歐洲一小國繼茲以往 寶祚傳諸無窮子姓繩

繩云胡可量故親親之殺宜示等差其袒免以下祇列宗室而不得與於 皇族亦勢使然矣雖然自 皇朝

開國以來多賴周召夾輔之勳不乏河山帶礪之誓故爵級例須降襲而賞延於世者亦時有之揆以崇德報功之

義自宜與近支懿親共此優隆故我國 皇族似當兼采血屬主義與爵稱主義則仁至義盡永爲萬世不易之

規矣所有考察日本皇室制度緣由謹繕摺具陳伏乞
皇上聖鑒謹 奏宣統元年八月初一日奉 硃批憲政編查館知道片併發欽此

又奏考察日本詔敕制度片

再奴才前准憲政編查館開送考察要目內有大權施行之形式一項查此項本屬憲法之範圍前考察憲政大臣
達壽奏報憲法篇中業已有所敘述奴才廣續考察竊以茲事關繫重要事例較煩因復詳加討究計編成詔敕篇
一册都五萬餘言謹隨摺進呈 御覽查日本詔敕制度又分形式實質兩面觀之從形式一面而言則有敕旨
敕語二種敕旨者以文書行之者也所賅最廣其程式則日本公式今定之曰詔書曰敕書曰上諭曰特種敕書詔
書者關於皇室大事及大權事項公布之敕旨也敕書者不公布之敕旨也上諭則凡改正憲法皇室典範及其他
皇室令法律敕令條約等之公布皆用之特種敕書如官記辭令書爵記各種委任狀認可狀等是也敕語者不用
文書以日語宣讀凡舉行典禮用之亦無別項成式從實質一面而言又分國家事務皇室事務統帥事務三種國
家事務其用敕旨者則公式令之所載其用敕語者則議會開會博覽會開會等事是也皇室事務其用敕旨者如
發布皇令改正皇室典範等事其用敕語者則朝賀宴饗等事是也統帥事務其用敕旨者則軍令之所載其用敕
語者則犒賞勞賜等事是也大抵以形式為經實質為緯界限分明不相混淆其區別之故有二其一在明責任之
關繫故國務詔敕則由國務大臣副署皇室事務詔敕則由宮內大臣副署軍務詔敕則由陸海軍大臣副署其二
在明効力之關繫如敕旨用字書則効力強敕語用宣讀則効力又弱如詔書上諭公布者也故凡屬臣民皆當服
從敕書則不公布而惟對於承受之人行其効力又如詔書為一時之處分敕書上諭則為永久之令典蓋立憲國
家事務之剖晰最煩故詔敕之種類亦最夥非特標款式則事體之辨別不明非嚴定範圍則臣庶之奉行無據考
日本立憲之初立法諸臣未見及此故前此公文式僅寥寥十七條其所規定亦惟法律命令二項至公布之形式
亦甚簡略迨明治四十年改正公式令乃於法律命令之外詳舉各項名稱並增訂公布形式又前此初行憲政術
語未齊如關於議院之事務依憲法第四十二條第四十三條則用敕命而依議院法第一條第二條則用敕諭彼
此參差未歸一律及改正公式令乃一律改用詔書其詔敕名稱歧誤最甚者為日本憲法第五十五條其一又曰

凡法律敕令及其他關於國務之詔敕須國務大臣副署云云本條稱詔敕而日本實際並無詔敕名目惟有曰詔曰敕而已又日本官報有詔敕一門凡詔書敕書等項皆載焉而實際亦無所謂詔敕也者彼邦之人牽強附會以爲一般詔敕之簡稱實則因編纂憲法之時術語未齊故有此弊近來改正公式令此種名稱漸歸統一然遣亡皇漏仍所不免恐更數年尙須增訂總之詔敕之格式所以明時務之統系亦即以爲臣庶之準繩苟非明定於先必至旁皇於後我國

禮宣告百寮則有 詔敕制度規定簡明謹案 大清會典定 制 詔 詔 詔 敕之例曰凡大典

爵承襲罔替者曰 誥命 敕封外藩 覃恩封贈六品以下官及世爵有襲次者曰 誥 覃恩封贈五品以上官及世

外藩及外任官坐名 敕傳曰 敕曰 敕諭又定 諭 旨之例曰 特降者爲 諭因有奏

請而降者爲 旨其或因有所奏請而即以宣示中外者亦爲 諭又定 廷寄之例曰或速 諭或密

諭不由內閣明降者曰 廷寄此我國 詔敕體例之大略也然立憲之後則形式固必加煩而實質尤

宜區別非前此數項所能賅括例如裁可法律頒發敕令宣布皇室典章號令陸海軍隊或爲從前所未有或爲典

制所不詳允宜斟酌增訂又上年新復署名之制則署名之範圍亦宜規定若依日本之例則國務詔敕由國務大

臣副署皇室事務詔敕由宮內大臣副署軍務詔敕由陸海軍大臣副署此實責任之所關卽爲憲政之所繫又按

憲法大綱明定法律命令之名目夫在立憲國家法律命令辨別極嚴蓋制定之法不同卽効力亦因之而異近來

各衙門所頒新章名稱亦多不一或稱法或稱律或稱章程或稱條例此在今日固不妨暫行立憲之後則將滋疑

議擬請 飭下憲政編查館上考 大清會典旁採日本公式令及軍令制度鈎稽古今參酌中外迅速釐訂

剋期發布以謀統一而便遵循則 聖代典章昭如日月矣所有奴才考察日本詔敕制度緣由謹附片具陳伏

乞 聖鑒謹 奏宣統元年八月初一日奉 硃批覽欽此

公牘錄要

督憲端准農工商部咨令將光緒三十三年農工商政各費填表送部札飭各該局所遵照文

爲札飭事准 農工商部咨開案准 度支部咨准 憲政編查館咨送光緒三十三年財政統計各表部表內有

直省歲支農工商政費統計表式一紙咨行填註見覆以憑趕辦等因并附表式前來查 憲政編查館原奏表式於此項直省歲支農工商政費統計表下聲明應俟各省開報齊集再由部中彙爲總表等語現在各省於農工商政費或并未報部或造報不齊自應將此項表式通行各省查明光緒三十三年份開支農工商政各費按照表式所列名目詳晰填註剋期報部以便彙填總表合成財政統計除分行外相應抄粘表式咨行貴督查照迅速辦理見覆可也等因到本大臣准此應飭各該局將光緒三十三年分開支農工商政各費查明按表填註迅速移送藩司由司彙總詳咨除分行外合行札飭札到即便遵照辦理此札

運司詳請奏咨直省歸公加價請照案徵收備撥毋庸再定年限文並批

爲詳請 奏咨事案查直省歸公加價一款先於同治十三年因銀價過昂商情苦累經 前憲台李奏准每觔加價制錢二文津貼商人五年爲限嗣經國子監司業汪鳴鑾奏請推展蘆鹽加價以助直賑奉飭籌議經前升司如山議請自光緒五年五月限滿後再予展限五年每年繳銀二萬兩作爲彌補直賑不敷之用及至限滿因商情仍形疲累直境時有偏災迭次推展於光緒二十五年五月又屆限滿其時銀價減落商力稍紓本可依限停止因奉 戶部咨行通籌鹽飭加價案內飭令各就鹽務情形切實籌畫經前升司萬培因於是年三月間詳請咨蒙 戶部覆准將此項加價仍展五年照舊加收所收之款以七成提歸公用仍留三成津貼商人酌照成案核定章程以七成科計擬將外引每道交銀六錢京引每道交銀三錢自六月初一日起飭商於領引時呈交當時按出庫引數最多之年約可收銀二十三萬餘兩內除每年籌提直賑銀二萬兩外又應付鹽商昭信股票息銀二萬兩又奉飭由運庫代藩庫籌解英德俄法四國洋款銀九萬兩因光緒二十一年加價案內直岸加價約歲收銀十萬及十一萬餘兩內運庫每年應解四國洋款銀八萬兩僅餘銀二三萬兩按代藩庫籌解銀九萬兩計不敷銀六七萬兩連年羅掘俱窮均請於此項歸公加價內添撥尙餘銀十二三萬兩悉數報撥旋於是年九月間蒙 前憲台裕奏請添撥北洋海防經費案內經 戶部核覆准將此項歸公加價餘款儘數撥補防費嗣於光緒三十年五月五年限滿詳奉 前憲台袁 奏准展限五年各在案茲查昭信股票已據各商稟請獎叙其息銀二萬兩業經停發籌提直賑一款庚子亂後亦未撥解近年所收之款除撥洋款防費及北洋陸軍二四兩鎮本年閏月加餉銀二十萬兩

外餘均實存在庫業於清理財政月報內據實造報在案現計自光緒三十年六月起扣至宣統元年五月底止五年限滿當此庫儲奇絀之時應解洋款防費關緊要此項加價實屬必不可少之款應請照案徵收備撥毋庸再定年限以濟要需而省繁牘理合詳請 憲台查核俯賜 奏咨實爲公便爲此備由具呈伏乞 照詳施行

督憲端 批查直省歸公加價一款光緒三十年五月間袁前部堂奏准展限五年以七成歸公三成津貼商人應於本年五月底限滿茲據詳稱當此庫儲奇絀之時應解洋款防費關緊要此項加價實屬必不可少之款請照案徵收備撥毋庸再定年限等情惟此項加價是否全數歸公抑仍以七成歸公三成津貼商人未據聲叙明晰如仍有恤商之款未便漫無限制致干部詰仰即妥議詳覆以憑核辦此繳

定州陳牧燕昌稟開辦教練所日期并員紳教習名冊文並批

敬稟者竊照前奉 鈞札飭將原有之傳習所改爲教練所并發規則等因奉此查卑州原定額設警兵二百六十名城鄉內外劃爲十三區分區駐紮巡查今年二月間四班警生畢業甫經報齊於四月間蒙警務處派員考驗稟報在案現經奉 飭改設教練所所有各兵應即分班陸續調所補習擬於每區酌調二名計十三區共二十六名每年除冬防三月之外自二月起至十一月止十個月分爲十期每期二十六名如此循環更調練習既不有誤巡防而各警兵又可增長學力操法亦不至荒疎洵屬裨益匪淺茲已於本月初一日開辦所有員紳教習仍係傳習所舊有之人不再稟請另派以資熟手惟各員薪水及局用一切向皆在於各生所繳學費內開支現在學兵自應各食其餉而員紳教習之薪水以及局用雜費即不得不另外籌給應請在於警捐項下核實支銷彙報合併聲明謹將開辦教練所日期并呈員紳教習名摺緣由合肅寸稟恭請 勛安伏乞 垂鑒

督憲端 批據稟已悉仰警務處轉飭該州督飭認真教練以裨警務摺存此繳

文告錄要

督憲批示錄要○礦政調查局詳閩魯卿探勘完縣礦產應否展限請咨由 批據詳已悉職商閩魯卿等探勘礦產逾限現經該局飭查實因水旺槽深施工不易所致應否展限准其勘辦候咨 農工商部查核飭遵繳○二四鎮詳請頒發各正馬醫官關防俾資鈐用而昭信守由 批據詳請發該兩鎮正馬醫官關防應即照准關防

二類隨批併發仰即轉給祇領繳

藩台批示○易州警董趙均亨等呈 批此案於上年十一月間據該生等來轅呈控業經本司札飭易州查覆迄今數月之久未據查明稟覆似此宕延恐所呈稅商宋臣麟赴蔚州情託之處亦未必盡出無因候札催易州迅速查驗明確據實稟覆核奪此呈仍候札行易州查照○獻縣佃戶李玉昇呈 批租種地畝乃係些微小事虛實應由該縣訊結完案何得來轅上瀆應不准理

保定府批示○清苑縣村正蘇維海等稟 批此案董奎元被控強行鷄姦前據稟辦禁押會奉 院批原擬罪名不足蔽辜何能轉行保釋該村正等聽信串囑冒昧朦瀆實屬濫預公事糊塗已極本應發縣押究姑從寬申斥惟本府詳核此案原控董奎元為強姦匪犯旋改為董玉煦狡供不認董奎元謂即董臣現稟據稱董臣係董奎元之兄足見董臣董奎元本係兩人顯有影射假託情弊第董玉煦董勳又係何人該村正等屬在鄉隣深知底歷著即明白另呈倘敢含糊朦瀆定行提究併懲

電報錄要

路透電○法國南部現在地震繼以大水災情甚重田地與葡萄園多遭淹沒調查葡萄樹大半損傷并溺斃村民甚衆

又電○美國紐約市長提議擬以自由崇銜贈與北極探險家庫克氏以酬其探獲北極新地之功

柏林電○德國首相赫洛威克氏現在魯丹厚夫地方居住遊獵

又電○德國飛艇家塞普林伯現在乘坐飛艇回福利德沙芬地方

又電○德國布利曼地方現在開辦萬國海律大會以便重訂海上律例

又電○俄皇前因教務問題擬往司丹布洛地方現在作罷擬於明年偕同俄后赴義大利遊歷

又電○匈牙利內閣各員辭職

新政紀聞

政治

會議廳定期開議○督署會議廳現奉 督憲示期於本月十八日午後一點鐘以前開議一切要政所訂議事規則十一條明日續登

通行籌備自治公所辦法○蘇屬自治籌備處以各屬自治公所現在次第籌備亟宜頒行辦法俾各遵循茲悉此項辦法業經訂定照錄如下 一城鎮鄉同爲下級地方自治並無統屬關係本宜各按區域分別籌備照會議廳議案應以本年爲籌備城廂自治之期各屬籌備自治自以先設城廂公所爲正辦本處所定各屬籌備自治公所暫行簡章卽本此意 一籌備自治期限照會議廳議案祇准提前不准落後各屬籌備之法如有將城廂自治縮短成立期限或將鎮鄉自治提前與城廂自治同時舉辦原無不可惟地方自治須以本地人爲主體城鎮鄉畫區調查等事應由本城本鎮本鄉之人任籌備之責庶現在之籌備公所與將來之議事會董事會脈絡貫通不至成爲兩截致多隔膜故暫行簡章第二條有城鄉籌備時另設公所之規定 一各屬地方情形不能盡同如有因向來辦事之習慣必須合設一城鎮鄉籌備自治公所以謀籌備時之便利者須不背下開各款方准立案 甲發起時確有鎮鄉士紳與城廂士紳同意 乙職員中確有各鎮鄉士紳與城廂士紳協同辦事須先將各士紳銜名及城鎮鄉住所報明本處備案 丙公所成立以後城鎮鄉各方面確能衆情允洽各無異議 丁不得因兼顧鎮鄉而誤城廂自治成立之期限 戊公所職員須任實行籌備之責不得徒居督促機關 凡已設城鎮鄉籌備公所者不得再設城廂籌備公所惟某鎮某鄉願另設籌備公所者准其獨立辦理 己城鎮鄉調查選舉等事公所職員應會同本城本鎮本鄉之人分別辦理總以不背第一條城鎮鄉並無統屬關係及第二條地方自治須以本地人爲主體之宗旨爲主 庚公所之組織法仍遵照本處所定各屬籌備自治公所暫行簡章辦理

委派憲政籌備處人員○鄂督陳夔帥以憲政事項紛繁應設專處總司考核特在署內附設憲政籌備處委派候補道黃以霖爲駐局會辦常川駐處治事金道鼎黃道祖徽爲會辦武昌府雙守壽爲提調江夏縣王令士衛爲幫提調陳守樹屏爲駐局提調姚令維鏡充庶務兼會計股員巡檢史遠駿充統計股員現正部署一切不日即行開辦

學務

化學支會准予立案○農工商部咨兩廣督院文開為咨行事案查本部前據中國化學會歐洲支會會員留學生陳祖良等稱於去歲十月就近聯合在歐留習化學者集議於巴黎組織中國化學會留歐支會擬具章程懇祈本部立案並通咨各省等情前來當經批飭該生等照章舉辦並刷印原稟章程咨行各省一律提倡籌設此項學會俾早觀成而裨實業去後茲准貴督咨據勸業道稟據化學師利寅遵諭組織中國化學會廣東支會並將該會所擬章程暨會員名冊呈請咨送本部查照備案前來本部覆核該支會章程尙稱妥洽自應准予備案並仍應由貴督轉飭勸業道飭知該會會員切實研究隨時報告以圖進步而資考核相應咨覆貴督查照轉飭遵照可也

催辦高等農學校○浙省原有西湖蠶學館一所因與奏定章程不符迭經農工商部行查擬改為高等農學堂附設蠶學一科以符定制而節經費茲聞撫院增中丞近又接准同鄉京官勞京卿吳學士等來函請組織高等農學學堂仍將蠶學館保存或請改為中等科學惟該館原有經費歲支奇絀若續辦農業又須預籌大宗款項自非合力通籌不可昨聞中丞已專札提學司所有創辦高等農學學堂應需常年開辦經費仰即會同藩運糧釐各司道妥籌商辦詳覆

創設手工專修學校○浙江生員龐世松前年曾在江蘇龍門師範學校手工專修科畢業名列優等本年應溫州初級師範學校之聘茲因暑假回杭以工藝為富強基礎議設手工專修學校一所刻已籌有經費並由該生擔任校務教授暫定半年畢業當即繕具簡章稟請備案校址亦已勘定西湖三賢祠內有擬於八月二十二日開學之說云

實業

紀銅鐵工出品協贊會○八月初十日下午二點鐘北洋勸業鐵工廠總辦熙寶臣觀察開直隸銅鐵工出品協贊會到會者八十餘人由鐵工廠總監工賈君元甫導入座三鐘振鈴開會由鐵工廠提調吳君伯生宣布開會宗旨繼由鐵工廠總辦熙觀察演說此會對直隸協會而言為一部分之會對南洋勸業會而言為直隸一省銅

鐵工出品協會關係甚為重大並願極力提倡補助運費後由該廠提調吳君宣讀銅鐵工出品協贊會章程並演說由西歷一千九百零一年至五年稅關報告中國進口五金機器價值八百餘萬與出口五金價值僅六十餘萬兩相比較尚不及十分之一國家安得不貧人民安得不窮總以固結團體直起力追挽回已失之漏卮擴張個人之事業庶為我直隸銅鐵工前途一大幸福復由來賓錢觀察演說銅鐵工商之關係後由李子鶴先生演說南洋勸業會為各省工業之競爭直隸素稱風氣開通斷不能居各省之後况銅鐵工又為當今重要之工藝既有鐵工廠補助赴品運費又有王竹林觀察補助來往川資此極難得之機遇諸君携品赴會藉以考查比較粗者回津改良精者由此進步賽會歸來得有金獎牌銀獎牌者可謂名成利就也並歷舉我國銅鐵近年所以不進步之故由於守舊不尚求新等語末由宋則久先生演說工戰勝於兵戰之劇烈並力勸各銅鐵工携品赴會演說畢由各銅鐵工公舉孫君恩吉為銅工出品協贊會會長劉君鶴亭劉君慶波為鐵工出品協贊會會長遇有出品進行之事直接商諸鐵工廠決議並議以後初二兩晚為研究銅鐵工出品協贊會出品各事云該會簡章六條照錄如下 一本會為南洋勸業會提倡直隸銅鐵工出品協贊會 二本會中公舉銅鐵工會長二員凡關於督催赴會物品及聯絡銅鐵各工等事由會長擔任 三銅鐵工赴會物品以新款發明者為最優其餘仿樣製造機器及普通適用者均可赴會屆期由會長體查情形隨時布告 四銅鐵工赴會物品凡有限於經濟困難不能自行赴賽者可由會長將物件轉送敝廠由敝廠審察後代運赴賽如係售品將來售出時仍將售價付還出品人敝廠概不扣除運費 五敝廠補助銅鐵工出品赴會運費(一)限於商家資本不足者(二)或精緻適用之品無力赴賽者若係官辦或大商家及出品重大粗笨物件敝廠自願棉薄碍難補助運費 六赴會以後每月借研究所開會二次由會長議定日期研究協贊會進行各事如銅鐵工諸君有發議等事隨時由會長商同敝廠決議

通飭各屬保舉勸業員○浙省勸業道董元亮觀察因 憲政編查館奏定章程第十五條各廳州縣應設勸業員一人掌考查實業交通等事遵即擬具試辦章程七章詳請撫憲核准在案茲悉已將是項章程刊印齊備擬即札發十一府各廳縣飭令迅速選擇合格員紳出具切實考語詳請札派一俟勸業員委定即由各該縣監督該員按照章程逐條認真舉辦其已經設有農務分會商務分會之處並將章程分別轉發俾便周知

第三百八十九類 都市改良之研究

第三百九十類 衛生用之器械器具及圖畫模型

第二門體育

第三百九十一類 柔軟體操器械體操之方法圖畫器械

第三百九十二類 競馬競走競舟及各種運動法并圖畫模型

第三百九十三類 身體檢查之方法及器具

第三門醫學

第三百九十四類 關於解剖生理病理藥物等研究用之器具標本模型及圖畫

第三百九十五類 關於內科外科眼科產科小兒科皮膚病科耳鼻喉科牙科等治療用之器械器具標本及圖畫

畫

第三百九十六類 調製藥品之器械器具

西藥者 中藥者

第三百九十七類 各種病院之建造之計畫及模型圖畫

第三百九十八類 獸醫學畜病院之建造之計畫及器械器具標本模型及圖畫

第四門慈善組織

第三百九十九類 孤兒院之計畫及規則

第四百類 救火防水之方法器具及成績

第四百一類 犯人感化之方法及計畫

第二十三部 陸海軍及其用具與戰品

第一門陸軍

第四百二類 陸軍用火砲及彈丸

第四百三類 砲兵材料及車輛

第四百四類 工兵材料

第四百五類 鐵道敷設

第四百六類 理化應用

第四百七類 軍用氣球

第四百八類 電信電話

第四百九類 橋梁

第四百十類 裝蹄馬具類

第四百十一類 陸軍地學

測地 地理圖 地形圖 標高圖

第四百十二類 陸軍用各種器械

視力器械 精密器械 照相器械 陸軍典籍等

第二門海軍

第四百十三類 海軍用火砲及彈丸

第四百十四類 海軍砲兵材料及車輛

第四百十五類 軍艦模型及其附屬品

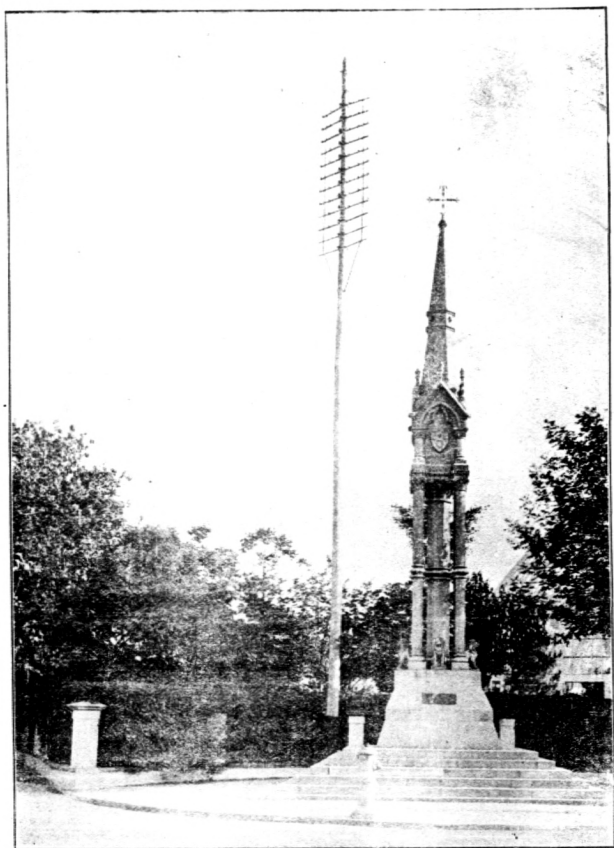
第四百十六類 水事工作

第四百十七類 攻擊及防禦水雷

第四百十八類 理化應用

第四百十九類 海上救助

第四百二十類 無線電信



圖二第園花家公海上

受驚成癩

此位患腦疾之女子曾受諸般痛苦直至得韋廉士大醫生紅色補丸使其腦筋有力而後已凡腦筋虛弱者一受驚嚇必生諸多險症試觀居於英國來克司罕地相近之少女所述之病狀可為明證焉其人因受驚嚇頓成癩病勢可畏生路絕望一旦得韋廉士大醫生紅色補丸使之腦筋強健癩癩獲愈茲將其自述之辭刊錄於左○英國來克司罕白林太軌地白林納帥路愛萊威廉氏小姐云余昔偶遊花園突有一批鷄飛撲余身猝不及防飽受虛驚入室後四支發顫人即氣鬱昏迷如醉如癡從此腦筋易受感觸每聞聲息便覺驚躍不甯手指震顫不能取物入口抑目屢顫不已片刻難過甚至全體皆然不克自持其病之劇如此醫士勸余臥床



愛萊來 靜養不料越數日後竟成爲跳舞瘋病四支跳躍不休惟有束以皮帶或可稍甯如是者纏綿數月幾成爲無力之小孩不能獨處一室每覺小兒患 部軟弱艱於消化故也余因腦筋易於感觸所以不能牽扯橫斜一日有跳舞瘋 病爲韋 女友探望乃以與余相之病症爲韋廉士大醫生紅色補丸所治愈 者向余母述說之並勸余亦試服是丸余初服三四瓶後手能執杯而無 常蓋其奏效非在一時乃係由漸而進既服三四瓶後手能執杯而無 頭撲之虞胃口增進能食清淡之物藥既對症體漸生力鬪家爲之歡 樂所有抽搐震顫消除殆盡身體康健大有進步值至跳舞瘋病竟爲 所治愈

韋廉士大醫生紅色補丸所治愈現年十有九歲絕無復發之患矣○韋廉士大醫生紅色補丸能使軟弱之血得 以稠濃乏力腦筋得以滋補無論男女皆有裨益已會醫治無數 血薄氣衰 山林瘴氣 肝經各病 胃不消 化稠濃乏力腦筋得以滋補無論男女皆有裨益已會醫治無數 血薄氣衰 山林瘴氣 肝經各病 胃不消 衝心 乾溼癬癩 瘡疥疔疹 以及婦科諸症即如經水不調氣鬱不舒等症是也 中國各處商店藥局凡經 售西藥之處均有代售或直向上海九江路B字第八號 韋廉士大醫生藥局總發行處購買亦可 價銀每六瓶 英洋八元每一瓶英洋一元五角遠近郵費一律不取

上海九江路B字第八號韋廉士大醫生藥局啟

縱覽會

本月二十日至二十六日本場開第四次縱覽會前四日男客入覽後三日女客入覽每日由上午十二鐘至下午六鐘無論官紳士庶均可進場游觀藉開風氣不取分文

天津河北密窪實習工場謹白

啟者本公司限有灰洋
告廣司公限有灰洋



啟者本公司係承受唐山洋灰公司老廠另購外洋最新式機器旋鑿等創設新廠自丁未臘月新廠開機以來出貨加增行銷愈廣灰質經本廠西洋化驗師悉心研究精益求精寄由德國國家栢林及日本關東都督府各化驗所驗得動力堅力及凝結時刻灰之粗細均合要工所用其成色與外洋最高之貨相等尚有機器製造之缸磚花磚洋灰瓦水溝管矸子土等項無論躉零交易均可本公司總理處設在天津海大道英租界並在天津奉天大連烟台莊青島上海漢口南京鎮江各埠均設有經售處如蒙賜訂大批價值從廉交貨不悞期限所有洋灰及各種磚瓦等件重量式樣大概用法另刊有華洋文廣告 光顧諸君請向本公司索閱面議一切可也

德律風一千三百零九號

得利洋行

大小皮包法國洋號又新到轉盤換調話匣八音盒價值格外從廉仕宦官商光顧者請移玉紫竹林法租界本行面議可也

本行開設天津上海香港志呢華海參歲等處均設立有年諸班貨物由外洋本機器廠自造磁蘭洋鐘皮套鐘天文坐卦等鐘以及金銀夾金銅鋼等表約有二百餘宗並各樣表練金鑲珠寶鑽石戒指耳墜鐲子表墜大小八音盒並留聲話匣單雙桶千里眼磁蘭磨花穿衣鏡妝梳洋鏡

瑞林祥元記
綢緞洋貨莊

本號開設北京前門外鮮魚口天津估依街中間路北山東濟南府院西路北自置綢緞紗羅顧繡絨蟒洋貨布疋各色喇啞厚呢京廣什貨俱全貨高價廉劃一不二後廳內專售線貨織絨袍料衣包被套口袋線毯毛毯零賣均照行價發兌中外 紳商賜顧移玉是幸 瑞林祥元記具

武齋洋行

本行開設天津 於茲二十餘年 自運各種洋貨 絨紗布匹綢緞 備化屏風鏡額 磁銅料器漆畫 奇巧美術玩器 學界文房用品 旋行携帶等件 精工製身物料 定織各色應麗 現又擴充樓房 極其寬闊高大 如蒙官商光顧 價值格外從廉 本行隨便入覽 電話一千三百七十四號 天津法租界 武齋洋行謹啟

商務印書館出版各書上海總發行所 分館 發售

欽定大清會典事例全書 版式大小謹遵

商務印書館恭印

進呈原本

是書前由敝館承印伏讀外務部 進呈原奏有印造尙屬精工等語查王公京外大臣得蒙 頒賜是書者僅一百三十八部敝館曾於去年縮印發售旬月間已疊再版顧海內宏達深以未見原書爲憾且原書有圖十二函亦以過於精細未能縮印致付闕如茲特再行攝影一切版式圖書悉如原書刻已印成樣本欲閱者函示即寄○一全書四百九十四册分裝八十二函計會典六函事例六十四函圖十二函○一定額二百部售完不再印○一定價現銀四百兩預約者減爲二百五十兩○一預約以本年九月底爲限先付規銀五十兩○一本年內先出會典六函圖十二函宣統二年四月續出事例六十四函全書告竣○一遠地郵費運費概照實計○一詳細章程具載樣本中○一發售預約券處在上海本館總發行所各省分館

新譯日本議會紀事全編出版

陽湖孟森校訂無錫蔡文森侯官王我臧輯譯 是書自日本開國會始至今年止凡二十五期 其初羌無故事朝野皆奉一憲政爲準繩爲國 爲民政府與議員各盡其道中間財政之抗爭

法律之改訂或以爭執爲攻錯或以和衷爲救濟政府之待遇議會與議會之對付政府皆新立議會者必 經之層折吾國現狀與此適合不但行政官與議員急宜入手一編以資觸發無論何人皆宜循覽庶知人 民參政之實際全書分訂四册定價一元五角茲因諮議局不日開辦趕將前二册先行出版後二册七月 出版預定者實價一元收到書價後即交前二册並付收條俟後二册出版時憑條取書特此預告外埠郵 費照加

天津商務印書館新書出版

天津分館開設 河北大胡同 電話五百二十六號

勸賑隴災啟

敬啟者昨閱甘省督藩致各督撫請助賑電云甘省連歲苦旱蘭州七屬暨涼州平番鞏昌安定等州縣前歲被災去秋尤甚今春雨雪愆期近會寧碾伯及各上司又先後報災邊地高寒水泉素乏童山彌望生植不饒一遇旱乾即成凶視現被災之區草根樹皮掘取殆盡鄉間人口牲畜已多餓斃又接甘省紳士紛紛來函據稱該省至有人相食之慘窮民紛紛亂逃糧價日增麥已漲至每石三十六七兩稻草已漲至每斤二十七八文視向來不啻十倍伏念甘省僻在西陲地瘠民貧蓋藏本鮮此番被災時則三年之久地則數十州縣之廣人則百數十萬之多雖督臣奏上 朝廷曾撥帑金六萬散諸災區勢難徧給非再有巨款接濟何能救此哀鴻夫天災流行國家代有救災恤患義不容辭况甘民雖素稱良懦然飢寒所迫恐有鋌而走險之虞加以西北地方近接強鄰回亂以後元氣未復禍機一發何堪設想今日之救甘民為甘民計未嘗非為全局計也現上海諸公已發起助賑會無非出於愛國愛民之苦心同人復敢為甘民請命敬懇 仁人君子慨然解囊量力輸助以便彙寄該省活此窮黎庶幾上紓朝廷宵旰之憂下解民生倒懸之苦功在一隅澤敷全國甘民幸甚天下幸甚謹啟

籌賑處

北京驛馬市大街恆裕金店
天津獅子林北洋官報總局

京奉路局招考生日期提前廣告

本局前擬於八月十七日考試現奉 郵傳部電開准於八月十二日考試筆算代數十三日考試英文譯漢漢文譯英十七日考試口授英文講義筆述英文論說十九日考試中國輿地國文論說除中國輿地國論論說外概用英文考試如各生精於法德文代英文者試後仍令具願書補習英文送京每門各試兩點鐘等因奉此遵即改准於八月十二日考試仰各生一體遵照特佈

京奉路局再告

本局定准十二等日於河北勸業會場學會處考試是日早七點半鐘點名八點至十點鐘頭場十點至十二點鐘二場此佈

本局廣告

本局承辦印刷研究
精良近益不惜重資
延聘外洋著名工師
添購新式機器精製
雕刻銅版所有承印
各種紙幣股票等件
圖畫精巧色澤鮮明
紙質堅緻屢蒙中外
官商照顧願加獎
譽茲為推廣招徠起
見自本年起承印各
項價目格外減讓以
副官商雅意如蒙
賜顧請至本局賬
房面議可也

直隸諮議局議案預備會廣徵同人 意見書公啟

吾省諮議局會期在即該局之權限及應議事件之範圍皆須根據於諮議章程不待言矣惟將一省大政組織一純全之議決機關以討論其可否而監督行政官之執行此為吾國數千年來未聞之創舉徵之前事既無慣例之可循取法外人又皆情形之各異本屆會期議案使不預行籌備非臨機倉猝而不知所措即茫無根據而難望有成現在津諸同人創辦直隸諮議局議案預備會已公擬簡章設調查員若干人編輯員若干人各就所知提議若干條着手預備然一省應議事項至極廣汎說經濟則如實業何由振興荒蕪何由開墾論財政則如租稅何由清理公債何由募集關於立法則如興辦一事必慎定規則以固其基改革一事必詳立章程以善其後關於行政則如到處皆是之局所差委若何浮濫久經辦理之警務教育有無進步其他如各地方之庶政諸官廳之積弊尤如亂絲紛無頭緒非有專門學識及實地經驗之才斷難奏效伏望熱心時政之同人贊助本會發表政見以期得完全之議案而為吾省諮議局成立之先聲庶不致臨時債事貽誤無窮不勝盼望之至

直隸諮議局案預備會在津同人公啟

再對於本會之意見書至八月三十日截止信函祈寄本會事務所（本會務所在天津河北三條石自治研究總所內）

順直諮議局議員諸君注意

督憲招集諮議局議員於八月十六日開臨時會札飭本處預備一切現已借定李公祠為議場吳楚公所為辦事處八月十六日下午一句鐘開會望議員諸君到津時先赴本處報到是為至盼

諮議局籌辦處啟