

No. 10.

1898 6, 9

REVUE SCIENTIFIQUE
SCIENTIFIC REVIEW.

上海
新北門外天主堂街廿九號

格致新報

A	1	2	3	4	5	6	7	8	9
BCD	2	4	6	8	10	12	14	16	18
E	3		9	12	15	18	21	24	27
FGH	4		16	20	24	28	32	36	
I	5			25	30	35	40	45	
JKLMN	6				36	42	48	54	
O	7					+	49	56	63
PQRST	8					-	x	64	72
U	9					:			81
VWX						√			
YZ						(a+b)	(a-b)		
						8,14159...			
						N			
						W + E			
						S			



北京
商務印書館

商務印書館承印

光緒廿四年
四月廿一日
第十册



格致新報第十冊目錄

格致初稿 第一卷動物類 第四卷格物學 續第九冊

甬江王顯理譯
定海王幼庭譯
上海朱維新全譯

測量海道深淺法

愛蓮室主人著
甬江王顯理譯

理財末議

寶山林士毅撰

答問

愛蓮室主人答

問解水毒 問化分泥質與水中雜質 問改軼泥性 問田中收穫數 問肥田料

問捕鼠與驅蚊蠅 問西人飲茶事 問隕石 問黃種與白種比較 問救中國

問西門脫 問康克利脫 問地中康克利脫 問康克利脫厚度 問西門脫新法

問回電 問來頓電瓶 問收電法 問玻璃料 問犬鼻 問量腦法

格致新義

法文 上海張文彬全譯
朱維新

時事新聞

英文 甬江陸悅全譯
鎮江朱飛

校勘記

本館告白與代派處

告白

格致初枕 續第九册論動物類

第二十七 鸚鵡 ○此鳥與他鳥之別，在喙之鈍而短，與舌之肥而大，舌大故可教學人言，其

足二趾向前，二趾向後，故善能攀樹，心頗靈慧，西人

稱之爲羽猴甚宜，其性亦如猴，喜居煖地，多產於二

第一百一十圖



第一百一十圖



半球溫帶樹林中，見第一百十圖

第二十八 鴿屬 ○鴿之屬無甚大異，且種類亦不多，歐洲惟有二種，卽鴿與鳩是也，但鴿則

已爲家禽，見第一百十一圖

第二十九 鷄屬 ○凡鳥之與鷄相似者，雖多寡不一，皆可歸於鷄屬，此屬之鳥皆食穀，歐洲

之母鷄，大抵自印度來，第一百

十二圖之野鷄，第一百十三圖

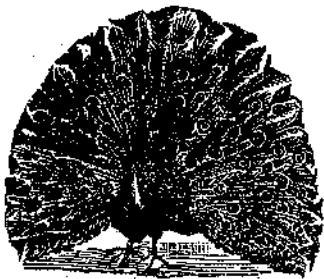
之孔雀，第一百十四圖之幾尼

亞 Guinea 鷄，皆來自亞非利加，

第一百二十圖



第一百三十圖



第一百四十圖



第一百一十八圖 第一百一十二圖



長腿鷺



鶴

第一百一十九圖 第一百二十三圖

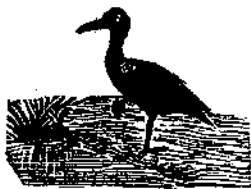


竹鷄



蒼鷺

第一百一十二圖 第一百一十四圖



水鷄



鶴

第一百一十一圖 第一百一十五圖



鶉



鶉

頸長者多、故善能捕食蟲魚、歐洲所最著名者、乃鸕、蒼鷺、鶴、鶉、

第三十涉鳥○鳥何為以涉名、蓋為其足甚長、居於濕地、善於淺水之中行走也、此族之鳥、

七圖 與太米懇、Partridge 二者皆松雞之類、

第一百一十五圖



第一百一十六圖



第一百一十七圖



第一百十五圖之火鷄、來自美洲、歐洲北方所產者、有鷓鴣與鶉、見第一百十六圖 其產於山上者、乃希此雞 Heath cock 見第一百十

長腿鷺、竹雞、水雞、鵝、見以上八圖

第三十一 駝鳥 ○駝鳥之翼甚短、見第一百二十六圖 雖不能藉以飛、然頗有助於行走、產

第一百廿六圖



第一百廿八圖



第一百廿七圖



第一百廿九圖



此鳥較加朔阿利尤大、惜今已絕其種、惟其骨格與蛋、曾有人見之、其蛋之大小、較平常駝鳥之蛋大六倍、較雞蛋大五十倍、如第一百二十九圖、即所見之骨格也、

第五章 續第九冊第四卷格物學

格致新報

第一卷論動物類

於非洲、其趾惟二、身高七尺有餘、美洲所產者名曰利、*Rhea* 見第一百二十七圖 澳洲

所產者名曰加朔阿利、*Cassowary* 見第一百

二十八圖 產澳洲者較美洲為大、而性更魯

鈍、

以上數種駝鳥、雖屬最大之鳥、然猶有一種、產於馬達加斯加、與紐齊蘭 *New Zealand* 島、

第一百五十五論電光○曰、電光從雲中發出者、皆入地中否、曰否、電光之發、在天地之間、故有時白雲而至地、然大都每從此處雲端、閃至彼處雲端、而爲一正一負、則卽相和、如第

第七十二圖

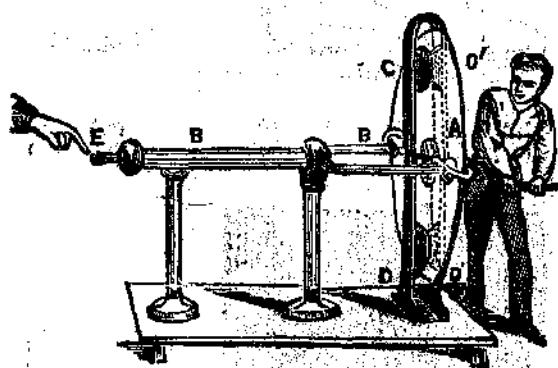


七十二圖、電光旣閃、而有轟轟之聲者、是謂雷、雷聲從何而來、因正負二電相合、卽發電火、空氣受熱卽漲、稍冷卽縮、四圍空氣之被逼者、忽衝補其空、則氣與氣觸、搏撞成聲、一處震撼、傳至別處、空中濕雲、逐段阻成回聲、激動成浪、其電之自地而至雲中者、則成響雷、曰看見電光與聽見雷聲、時分先後、是何故也、曰光行較速、故一閃卽見、聲之速率、每秒鐘行英尺一千一百二十五尺、故閱時而始能聽見、由是以推、卽可測量電光之遠近、譬如見閃電之後、歷若干時而聽見雷聲、卽用一千一百二十五尺之數乘之、則電光相去若干、便瞭如指掌矣、

第一百五十六論生電法○磨擦火漆發電無多、惟試驗家可以用之、若欲電多、是非用電機電池不爲功、

第一百五十七 論電機 ○電氣之法，俱從磨擦玻璃而出，如第七十三圖，A字為一塊圓玻

圖三十七第



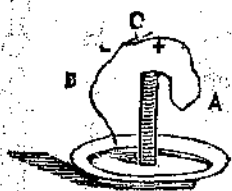
璃，周圍用絨布等類以墊之，即在 CC DD 字處，幾經旋轉磨擦，電氣即行發出，是謂正電，繼而聚在五金所鑄之桿上，即 B 字處，如用大機器以發電氣，則火星迸裂，有半碼之遠，可以辟易行人。

第一百五十八 論電筒 ○電筒與電機不同，電筒發電，必

藉化學之功，如用鐵硫養四，亦能畧發電氣，按鐵硫養者，即硫鏷水與鐵屑所化合，若使不以瓶收貯之，亦終於散

布而已，倘用十枚銅錢，十枚錚，十塊布，裁成錢式，先放錢，次放布，次放錚，如第七十四圖，堆

圖四十七第



成一疊，以線扎緊，浸在濃極之醋內，緩一時，即行取出，抹乾，置於磁盆內，於上面之錚處，下面之錢處，以銅絲貫連之，錚與醋遇，便能發其功用，此係電師吳爾大 Volts 所創，其圖中 A 字之銅絲，發出正電，B 字銅絲，發出負電。

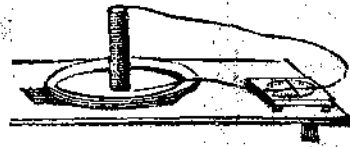
則兩根銅絲相觸着，便有電氣發出，雖不甚有力，而法實簡明。

第一百五十九 試電之力 ○ 第一 使爾以受電之銅絲，以一端觸於舌尖，覺有何味，如第七

第七十五圖



第七十六圖



第七十七圖



第七十八圖



十五圖，曰其味鹹，曰復有他覺否，曰舌尖如爲其震撼，曰是乃電氣所致，倘或不以小電氣堆，而用大電氣堆，則以手觸之，尙然痛楚，斷非舌尖所能受也。第二用一羅盤，如第七十六圖，有磁針一，平置於小柱之尖，一端向北，一端向南，放電氣堆之銅絲於羅盤，則無論移向何方，針必常向銅絲，至九十度之角。第三用鹹水一玻璃盃，如第七十七圖，可以驗電氣之自有，譬如以銅絲兩端，浸在水中，轉瞬間便有水泡發出在水面，是何故也，以電氣化分此水也。第四置此電氣堆於暗室之中，

如第七十八圖，以銅絲兩端，互相觸擊，則每次離合之時，必有火星爆出，以上四端，畧見電

力之效、電氣有各種效驗者、一驗諸人身、謂爲肉軀之效、二驗諸磁針與電火、謂爲形性之效、三驗諸水之化分、謂爲化學之效、倘用大電筒、或大電堆、則有許多之徵驗、祇須一觸電氣、人卽如患麻風、牽掣不能運動、甚致立斃者有之、至於用木炭炭精等類、磨之使尖、與大力之化電器、二極相連、先合後離、則有光瑩瑩然、如今之造電燈者、亦不外乎此法、電氣可以聚分散之物質、亦可將五金之質、互相移吸、如電鍍金銀是也、電之功用、筆難罄述、試擇其扼要者、約畧言之、一電報也、可以通遠方之信、速於置郵、其法用銅絲貫連之、雖千萬里之遙、達之甚便也、一德律風也、兩地談心、勝如握手、在一千八百八十一年、法京開設之賽珍會中、以德律風通至京中各戲館、其人坐在一處、卽可隨意聽何處之戲、雖離六里之遙、所聞說白唱曲、歷歷不爽、一增音板也、能聽人所不能聽見之聲、譬如有一蒼蠅行於紙上、在別處聽之、能使其音與樓板上跑馬無異、噫、電學之精微奧妙、卽畢一生之精力、亦莫能殫其功也、

習問一 已經磨擦之火漆、與小紙塊相近、兩物如何、二蠟與玻璃發出之力、是爲何名、三已

經磨擦之火漆、與輭樹心之球相近、兩物如何、四放一根玻璃管、與已被火漆所拒之小球相近、兩物如何、五火漆所發之電、爲何名、六松香電、玻璃電、有何別名、七一塊已經磨擦之大松香、與一塊已經磨擦之小松香相近、則兩塊松香如何、八一塊小松香、與已經磨擦之火漆相近、兩物如何、九不用松香、而用玻璃、則如之何、十如此試驗、有理可明否、十一手中執一鐵條、磨擦之後、可以吸起小紙塊否、十二或包一塊絲巾、則可以吸引否、十三是何故也、十四如何而能使火漆有電氣、十五火漆是爲何質、十六鐵爲何質、十七磨擦之鐵、何以不能吸引紙塊、試詳言之、十八何以絲巾包沒之後、便能有吸引之力、十九電氣而使之不洩、是爲何名、二十使物體生電、有法若干、試言之、二十一何物有尖銳之力、二十二負電之雲、經過地面如何、二十三雲端電氣無多、則傳引如何、二十四雲端電氣極多、其傳引又如何、二十五火星爲何名、二十六屋頂有引電桿、何以傳雲端之電、二十七電光近地、有何觸着、二十八各種電光、試詳言之、二十九火光與何物相輔、三十雷聲何以有浪、三十一電光一閃、何以便見、三十二電光何以先見、雷聲何以後聞、三十三電光發出處、與人身相去若

干路、如何而能測量、三十四用何器具、可以發出電氣、三十五電機如何而能發電氣、三十六電筒如何而能發電氣、三十七電筒中之電氣、何以散布、三十八七十七圖A字之銅絲、發出何電、三十九B字之銅絲、發出何電、四十銅絲兩端相遇、有何可見、四十一電氣放在舌端、覺有何味、四十二容電之銅絲、放在羅盤上、有何引動、四十三電氣經過水如何、四十四人觸有力之電氣、其人如何、四十五電氣有何功用、四十六何以謂之電報、四十七何以謂之德律風、

約旨

一 正電與負電、磨擦玻璃火漆所發之力、謂電氣、二 擦火漆而發電、是爲負電、三 擦玻璃而發電、是謂正電、四 兩物均有正電、遇之必拒、五 兩物均有負電、亦彼此相拒、六 兩物之電、一負一正、則互相吸引、七 同性之電相拒、異性之電相引、八 物體有阻電傳電之質、倘使不擦玻璃、而擦鐵條、則其所發之電、必傳至手內、從手經過身上、而傳至地下、九 擦玻璃火漆、與擦鐵條相反、以其擦在何處、即電留何處、十 鐵與人身以及地球、俱爲傳電之質、十一 火漆

玻璃絲巾、爲阻電之質、十二欲鐵條留電、必須用絲巾包沒、然後能使電不洩、十三用阻電之物、而使電不洩、是爲留電、十四電氣之光、○已經磨擦之松香、而以手觸之、則有光有聲、其光如閃電、其聲如小雷、十五使物體有電、須用磨擦相觸傳引之三法、十六尖銳之力、○物有尖頭者、電觸之卽聚、或亦從此尖頭發出、十七引電桿、○尖頭易於傳電、故屋頂樹巔、均可作引電桿用、十八引電桿者、懸鐵鍊於鐵桿之間、從上而垂至地下者也、十九天氣陰濕之時、諒必隱有負電、行近地面、則正電皆爲其吸引矣、二十雲端電氣無多、而地面之電、從引電桿上漸行升起、而與雲端之電氣相遇、則必相和、是爲中和、○或者雲端電氣甚多、火星迸裂、如其電觸於引電桿、而移至鐵鍊、便從鐵鍊而瀉至地下、二十一電光之發、有大半不至地者、則從此雲端至彼雲端、閃爍無定而已、二十二電機與電筒、○有器具二種、可以取電氣、卽電機電筒也、二十三電機發電氣、用磨擦而出、二十四電筒發電氣、必有化學之變幻、二十五電筒發出正負二電、二十六以銅絲兩端相合和、便有流電、二十七用此流電、可使人傾跌、甚至於死、又能化分水、又能移轉指南針、

第六章 論吸鐵

第一百六十馬蹄式一塊鋼，如第七十九圖，外觀之並無所見，倘放近小鐵針，相去約一寸，

其針便為該鋼所吸引，如第八十圖，若欲離開，須用

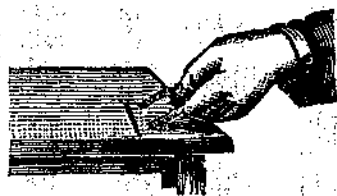
大力以分之，鋼能吸鐵與鋼者，是謂吸鐵石，又名磁

石，亦名靈石。

第七十九圖



第八十圖



第一百六十一 論磁石吸鐵之力 ○用鐵屑銅屑木屑煤屑沙泥等類，散布於盆子內，如第

第八十一圖



第八十二圖



八十一圖，以馬蹄形磁石之兩端近之，則鐵屑全被其吸引，其餘之屑，依然不動，何也？磁石惟有吸鐵之力也。其吸力在兩端，若以馬蹄形磁石之背，放近小鐵針，如第八十二圖，則引針屹然不動也。故磁石做成馬蹄形，能使兩端

同吸，其力更大。

圖三十八第



第一百六十二論磁石能吸遠物○以磁石吸小鐵針，則相去一寸，終能移動，倘以紙或玻璃或絲巾，上面置小鐵針，如第八十三圖，下面以磁石吸引之，則磁石至何處，即針移何處，雖有紙與玻璃等類，不能阻其吸力也。

測量海道深淺法

嘗思航海之速率，既以繩量之，則海道之淺深，何不可以繩與鉛測之也。然以鉛測海，可用於舟行極遲之時，而不能用於舟行極速之際，即如揚子江等處，江面雖闊，而江底甚淺，且無公欵濬理，常致浮沙壅滯，輪舟過此，未能速駛，故以鉛條擲下，觀其繩之長短，即可知水之深淺，而無誤也。此法於海中，倘不能用。譬如舟自香港至上海，若傍岸而行，則海道較近，然海愈近岸，則水愈淺，行舟須常常測量，如近岸之水纔深五十尺，則其次必深一百尺，又次為二百尺，再次為三百尺，但沿岸測量，舟須略停，常致遲誤，反不如行遠道之便捷也。

航海極速時，亦有良法可以測水之淺深，試以玻璃管一條，長二尺，大小如一，上口用蠟封

密開其下口、內抹以見水易融之紅色、外聯以大小相等之鉛條、當舟行極速時、將玻管並鉛條擲入海底、不久即浮於海面、雖爲時無多、而已足於用、蓋藉以知淺深者、不在繩而在玻管、故繩之長短曲直、皆無關也、惟看玻管內水入之高低、即可辨海之深淺、蓋海愈深、則水入玻管愈高、管內紅色被融亦愈多、海愈淺、則水入玻管愈低、管內紅色被融亦愈少、欲明其理、可試以大玻璃杯一只、滿盛以水、又以空小杯一只、覆於大杯內、小杯愈沉、則水入小杯愈高、此因大杯內之水被空小杯吸入故漸高大約水深三十尺、則水入玻管約一半、此固與玻杯同理、惟玻管長而細、故所入之水、尤易測量、玻管入水即着底、不久被舟牽回、即可取起以視之、管內所融之紅色、備有木尺、以量高低、即知水之深淺、故用此法、無論管在水內、或橫或豎、而如法量之、均可得其準則、當玻管擲水時、外護一銅管、故名爲銅管亦可、然此僅爲航海測量之常法、若欲繪海道輿圖、又須量極深之處、則此法亦不足用、當別求測量之法也、

理財末議

甚矣哉中國之貧也、溯自中東修好以來、償欸過多、洋債益巨、國庫已竭、歷年之蓄、司農猶

興仰屋之嗟、窮困情形、夫固至斯而極矣、於是有設策以救其貧者、謂築鐵路、開礦產、墾荒地、此救貧之上策也、蒙亦謂數策足救中國之貧、何如收效甚遲、不能卽濟燃眉之急、於是
有設策以濟其急者、謂造股票、收舖捐、設藥牙、此濟急之良策也、蒙亦謂數策足濟目前之
急、何如擾累頗多、不免貽將來之患、晚明其股鑒也、夫自古理財無善策、當從大處落墨、不
當從小處搜羅、當取中飽私財、不當括斯民膏血、況際此度支竭蹶之時、旣不能行益下之
政、亦何可爲損下之謀、雖曰府庫空虛、不得不從權濟急、然堂堂中國、地大物博、二十二行
省中、豈竟無可集之巨資、可籌之的款、而必爲此擾累斯民之舉、如老馬反駒、不顧其後、亦
可謂無術之甚矣、袞袞諸公、何不一權其利害、而翻然改圖耶、

或曰、損下益上、雖爲大易所戒、然理財無兩全之策、非不知損下之爲害、特不損下則不能
益上、是亦事之無可如何耳、今子乃譏其非策、曾亦思國家度支奇絀、不能取諸君、所以取
諸民、設不取諸民、其將仍取諸君乎、抑取諸君而不得、遂坐視君之危急乎、士毅曰、噫、子何
見之不廣哉、子謂理財無兩全之策、夫理財豈眞無兩全之策哉、事在人爲、政宜通變、有益

於上而無損於下者，亦有益於上而并益於下者，不過一轉移間，每歲即可得數千萬有着之款。此款不取諸民，而實取諸民，雖取諸民，而實無損於民，而且有益於民，所以救中國之貧者在此，所以濟目前之急者亦在此。此卽吾所謂兩全之策也。理財莫善於此矣。鯁生不才，援愚者千慮一得之說，妄議數條，以作芻蕘之獻。

一、嚴核地丁以歸實濟也。我朝子惠元元，二百數十年來，屢頒豁免租稅之詔，雖值

熙乾咸同用兵之際，軍需浩大，從不增一賦於閭閻，蓋深知加派之累民，故不忍行此不仁之政。顧於理所不當取者，強取之固不得爲仁，於理所必當取者，全取之亦不得爲暴。全取奈何？曰：以小民之所供，盡充國家之用而已。計國家地丁正額，每歲約徵庫平銀三千萬兩，每銀一兩，約值市價錢一千四百文，乃各州縣徵收之際，仍照舊例，每銀一兩，竟作錢二千數百文不等，中飽之數，幾過正供之半。是徵於民者，竟有四千六百萬兩之多，而歸於公者，僅有三千萬兩之數。今取一切中飽之數，歸入正供，每歲所入，可贏銀一千六百萬兩。國家鉅款頓增，小民照常完納，此有益於上而無損於下者也。若慮州縣失此大利，無以辦公，則

吾另有彌補之策在、

一、改折南漕以除冗費也、國家飛輓芻粟、無論海運河運、均耗費甚多、曩聞政府有改折之議、實救時之至計也、被浮言阻止、終寢不行、殊爲可惜、所望公忠體國之大臣、不辭勞怨、毅然舉行、不特監兌押運督糧總槽等之各費可裁、卽取州縣浮收之數、以濟公家、其欸已屬不少、計國家額徵漕米、每歲約四百四十萬石、照平時市價、每石價銀一兩五六錢、通共僅值銀六百六十餘萬兩、乃州縣徵收時、每米一石、竟折錢至五六千文、今卽以每石五千合算、計收錢二千二百萬千、約合銀一千五百七十萬兩、較之原額、國家祇收百分之四十二、而官吏反收百分之五十八、中飽之多、竟過其半、惟此習相沿已久、小民視若正供、儘可不必更改、但於折銀之後、將所徵銀一千五百七十萬兩、悉數歸公、則除原額外、每年可增銀九百十萬兩、縱今日米價翔貴、所增不及此數、而讀嘉慶中劉權之疏、南漕運至京倉、每石費銀十八金、以此計之、改折而有益於國何如哉、

一、裁汰閒曹以厚養廉也、自來州縣各缺、每視錢漕之多寡、以分缺分之肥瘠、設一旦盡變

舊章則爲州縣者不太清苦乎、雖在廉潔之員、尙知奉公守法、然近來仕途淆雜、廉潔者能有幾人、所入既微、恐仍取盈於民耳、因思南漕既已改折、海運河運等費、倉漕糧衛等官、自可全行裁汰、每年約可省銀六百五十萬兩、足爲加增州縣養廉之用、查各省州縣、約一千三百四十缺、原定廉銀、自四百兩至一千八百兩爲限、若以兩缺一千二百兩勻計、共需銀一百六十萬八千兩、現議一切加增、每缺以五千兩爲率、共需銀六百七十萬兩、除原有廉銀外、實增銀五百零九萬二千兩、移停運裁官所省之六百五十萬兩、以爲彌補、尙多銀一百四十萬兩、於國家亦不無小補、況養廉既增、即可嚴定中飽之罪、爲州縣者具有天良、亦不敢以身試法矣、

一收回屯田以裕餉源也、查此項屯田、本屬官地、國家沿明舊制、因運丁造船輓糧、故給與此田、俾資贍養、今糧船久廢、南漕卽不改折、爲運丁者、已不免無功食祿之譏、且果使運丁得沾實惠、猶可言也、而無如徒供中飽、自衛所各官以至漕院、及司道州縣各衙門、書吏經承、皆有年規使費、每船名下、屯田約二百畝、一年所入、原得三四百千、除去各項開銷、僅得

錢數十千、有名無實、豈朝廷設屯養丁之美意、故至今日而議裁屯、在各丁斷不阻撓、阻撓者惟官吏耳、宜通飭各省、一面裁撤衛官、一面責令各丁、將運丁屯田租冊、呈繳藩司、畧給種本、由藩司按照坐落、發各州縣收租、作爲公田、該州縣即將每年所徵租款、彙解藩司、以備部中撥用、統計直隸山東江蘇江西安徽浙江湖北湖南八省、共得屯田七萬一千五百二十一頃一十五畝有零、每畝租數所入、統扯錢二千、合諸銀數、每年約增銀一千萬兩、有補於國用、非淺鮮也、

一整頓厘金以裕國用也、中國諸事、官辦必多流弊、不如商辦之有益、厘金亦然、宜於各業富商中、擇老成練達者、由官延爲紳董、授以鈐記、予以薪水、責以抽收之事、卽假會館爲公所、每一業中、就各口常年進出貨物、核實勘估、每歲共若干、每月共若干、將三年中總數比較、約共若干、定一酌中之數、責成該董經收、如商民舞弊、許董送官究辦、或紳董舞弊、亦許商民控官懲警、倘煩劇口岸、准派分董帮理、凡大小厘卡、均可一例撤去、惟一府立一總局、由督撫派委妥員、經理收兌之事、省會則以藩司總核收兌、勿使短缺、如此辦法、無論捐數

較前更旺、卽所捐仍如前數、而國家之獲益已多矣、何也、厘金之弊、三成歸公、七成中飽、固中外所共知、今雖蘇滬九江浙東等處、已歸西人經理、而其餘各省所徵、每年尙有一千萬兩、此卽所謂三成之數也、果能歸於商辦、則一成可提充公費、九成可盡數歸公、較官辦之數、實增兩倍、除原額外、每年可贏銀二千萬兩、況局卡悉撤、苛虐無人、非獨利國、卽利民亦復不少矣、

一變通鹽政以增國課也、夫法不能歷久而不變、近歲法日壞、若不及早更改、其害有不可勝言者、昔李雯有言、鹽一稅不再稅、天下皆私鹽、天下皆官鹽也、方今之世、欲裕國課、莫如裁汰鹽官、欲惠民生、莫如盡弛私禁、法當於產鹽省分、擇其要地、各設一關、由鹽政派駐幹員、專收鹽稅、年終則考其徵收之盈絀、以爲殿最、誠能照此辦理、較六百萬兩之課額、可增數倍、蓋就地徵稅、自難偷漏、迨既徵之後、運售何處、悉聽其便、不但無私鹽之名、而且無疆界之判、盜賊既可不作、銷路亦能廣通、其有益於國者大矣、查中國人民四百兆、以每人每月食鹽一斤而論、每年已可銷四十八萬萬斤、今爲定一酌中稅則、每斤徵錢七文、每年統

共徵錢三千三百六十萬千，合銀數可得二千四百萬兩，至於鹽官巡勇，盡數裁撤，每年又可省銀三百萬兩，除關員公費，及鹽課原額外，每年實增銀二千萬兩，誠爲莫大之利源，況從鹽灶徵稅，則產鹽之處，價必加增，決不若售於鹽商之賤，此售鹽者之利也，徵稅既輕，又無浮費，則鹽價雖增，決不若官鹽之貴，此食鹽者之利也，謀國者尙其因時制宜，俾君民交利哉。

以上六條，前四條所謂益上而不損下者也，後二條所謂益上而并益下者也，是在善於理財者，變通成法，次第推行，則每年所入，統共可增銀七千六百五十萬兩，此款當分作十成，以七成償外洋借款，其餘三成，卽爲築路開礦墾荒之用，果使實心任事，襄理得人，則三四年中，進項當必益多，外款不難歸楚，由是廣行新法，一意振興，上下同心，力除積習，國用可日富，卽國勢亦可日強，富強之基，全在於此，夫何憚而不爲哉，夫何憚而不爲哉。

答問

第一百十一問

常熟夫移館主人

中國於河渠、向不講究、居人日飲濁水、難免多生疾病、前閱住宅衛生論、有用泥濾清之法、不知此法有無弊病、泥是否用黃土、抑用他種泥亦可、又中國飲水、向以礬、或用糖打和、不知此二質、能除水中不潔之害否、如以礬與黃土泥同置水內、不知有益否、敢乞指示、

答○沙、泥、煤、炭、四者皆能濾水、礬能澄清水中不潔、墜於甕底、其價較糖廉、而益較糖大、黃土泥置水中無用、華人喜飲滾過之熱水、此爲免病最上之法、切不可食生冷之水、或未滾透之水、

第一百十二問

全上

西人有化分泥質之法、未審其法若何、又欲試驗近處所用之水、多何種雜質、其法若何、均請明示、

答○化分泥質與水中雜質、皆歸諸化學、本報不久當爲闡發、今不具論、

第一百十三問

全上

最細之韌泥、一經灌溉、晒乾後、如不置院中吸受霜露、卽堅如石塊、儻有畏寒冷之花卉、種

於鞞泥、冬時須置室內、請問用何料、方能改易鞞泥之性、

答○鞞泥和以砂土、則其性畧改、或和以別物、如灶灰等亦可、

第一百十四問

全上

江浙稻田、用中法耕種、上者大率一歲兩收、豐年每畝以中國工部營造尺計五尺為步約二百四十方步為畝即華田一畝約

得米三石、麥一石數斗、足敷兩人終歲之食、請問歐洲以新法耕種、照中國畝數計之、一華

畝約可穫稻若干、穫麥若干、

答○田土之事、全憑其本來肥瘠、與雨水之調和、及糞壅之厚薄、耕種之法、其後焉者也、僅

以英國而論、去歲總計未糞之田、每英畝合中國大畝約得麥九英斛、每斛容麥重六十一磅前

年未糞之田、每英畝得麥十六英斛七五、去年肥以牛馬腐草等料之田、每英畝得麥三十

七英斛二五、肥以化學等料者、每英畝得麥二十五英斛七五、此數與前四十五年之扯數

相較、約少二英斛、照以上數目、以英畝合華畝、以英斛之斤量、合華斤量、自易得歐洲合華

田每畝所穫之麥數、西國地土宜於麥、且所食亦以麵為主、故稻田稀見、所穫之穀難考、稻

田用水、濕氣易蒸、因之易使人病、且食米之人、不及食麥之強、

第一百十五問

全上

聞西洋各國肥田料、有骨粉一種、係雜取牛羊等動物之骨、碾碎、用硫強水化分爲之、想西國必有此種機器、製出骨粉、以備農家之需、請問骨粉壅田利益、與糞及他種肥料若何、其價值與他種肥料貴賤較比若何、

答○骨粉內有白屑與法司弗納司、卽磷質、其利益與他種肥料無別、惟價值較昂、故能用最妙、

第一百十六問

全上

中國捕鼠之法、不甚靈捷、若以毒物殺之、恐鼠死暗處、日久不覺、致生腐臭、想西國必有善法、乞畧示數端、又蠅蚊二物、設非高大房屋、可置紗厨者、總覺無法驅遣、若欲疏通河道陰溝、掃除污穢垃圾、杜其來源、則又有司之責、非居民所能興辦、不識就一家之內、可覓簡便易行之法否、貴報第四冊、及第六年格致彙編、均謂蠅蚊二物、有益於人、不知實有確驗否、

答○西國毒鼠、以海絨置油中煎熬、使絨收小、鼠食後漲大則死、區區一二臭鼠、不難徧覓、以石灰掃除之、若辟蠅之法、則於第五册格致新義中已言之、辟蚊之法、則於第七册第六十四答問之末言之、蠅蚊之益、則於第四册格致新義蠅蚊利弊條中亦言之、

第一百十七問

全上

華人嗜茶、但取解渴、不論損益、卽富貴家亦不過以價昂者爲美、於色香味三端、不甚講究、不職泰西人之嗜茶、以何種爲常飲之物、又聞西人飲茶、必和牛乳與糖等料、未知有益於身否、

答○泰西購華茶、以紅茶爲最多、然類皆低僞之貨、其用牛乳與糖者、主意仍在飲牛乳、加以茶、使另成一味耳、遇夏天濕熱之時、飲茶最宜、以滾水煎泡、不雜他品、使胃中清潔、而能生汗、不宜多飲荷蘭水等、使胃受寒、易受暑熱也、

第一百十八問

如皋許樹粉

格物入門云、隕石出於流星、統計周天、流星墜入天氣、每晝夜不下千餘萬、小如彈丸、大如

舟車入天氣後、相磨生熱、化氣而散、未化盡者、始能墜地、不知隕石究從何處飛來、何以如斯之多、西人謂從月中飛出、或從地面火山噴出、其信然歟、

答○天空每月小星散佈、係混沌初開時、激盪而成、故隕石不必盡出自月與火山、

第一百十九問

邦江師竹主人

第三冊脊類下、以皮色別人種類、恐不足憑、卽如葡萄亞人之在南洋者、不獨皮色漸黃、而目離鼻梁亦漸遠、是將名之歐種乎、亞種乎、據西史伊諾之子僅三人、黃白紅黑等種、又胡爲乎來哉、貴報既有白種、必有黃種、白種既自信其勝於黃、黃種既深服其不如白、當必實有見地、相賞於牝牡驪黃之外、而不僅以色相界較淺深也、固知西史每以華人無新藝新技、空耗天地之養氣、而欲寢食之也久矣、豈貴報亦有同心乎、而一無兔死狐悲之歎乎、尙祈以白種勝他色之處、明以語我、不然人云亦云、何得謂之問學、忠告之言、尙不以白種之視黃種者、一味傲睨以不屑教教之、幸甚、

答○格致初枕一書、係法國白耳脫保羅所著、本館取其淺明隲括、故譯登報首、黃種白種、

亦僅以別各處之人耳、書中云黃種不如白種、請足下平心而論之、然乎否乎、如中國有自強之一日、於各種學問、均能獨闢蹊徑、深造而自得之、則白種自當深謝不如矣、總之黃勝白勝、不必以口舌爭、中國不振、大抵皆虛矯之氣中之也、苟能勝人、卽人謂其不勝也無傷、苟不勝人、而必自居於勝也亦何取、

第一百二十問

京江潤東居士

刻下中國衰弱不堪、兼之四方強鄰壓境、有如人身病入膏肓、無藥可救、猶有何法可以挽回否、請貴報明以教我、

答○強弱無常、視有國者之治理何如耳、試觀俄鄙於歐、普困於法、美屬於英、皆弱國也、一旦勵精圖治、奮袂振興、卽變孱弱爲強盛、今中國言自強、須得深知西學老成鍊達者數十人、假以事權、厚以俸糈、不拘成法、俾採西人經國之良謨、與華人性情風土相宜者施行之、任以實心、行以實力、卽可轉弱爲強、舍此別無良法也、

第一百二十一問

海虞東陵處士

西門脫頗有佳惡，現滬上洋行中賣者，有否分別，中國造西門脫廠幾處，究何處造者最佳，最佳者，每第現價若干。

答○最好之西門脫，出於英國之南保忒蘭特，Portland 與法國之北步老逆，Boulogne 西門脫全在製法之合度，不盡關於土質，故隨處可造，製法甚難，最難者一種緩性之西門脫，其中雜土不多，燒時不慎，即成惡玻璃料，急性之西門脫，雜土較多，然用時易硬，宜極留心，總之西門脫係石灰白石粉與土所成，土中含有鋁質與夕里開，Silica 也，其價漲落無定，至中國者，價增二倍，前聞開平礦曾製西門脫，但不知其成效如何，可探行家。

第一百二十二問

全上

粗料與西門脫調和，為康克利脫，此等粗料，必軋成若何粗細，始為合用，造最堅之康克利脫，每西門脫十分中，粗料必須幾分。

答○此粗料以粗為貴，有用格蘭奈忒，即蠻石也者，余曾見人用極大之塊，是粗料不貴於細而貴於堅固也明矣，攪和之西門脫中，必須幾分，亦無定程，以能相黏連為度。

第一百二十三問

全上

康克利脫見水乃愈堅結、譬地挖深槽、用康克利脫填築、則其底下不能見水、日久能否堅結、與見水者無異、

答○康克利脫在地槽底、雖不見水、然地有濕氣、亦能令其堅結、不但在地中如此、卽在地面、天氣如不過燥、亦能堅結、惟見水則堅結尤易耳、

第一百二十四問

全上

康克利脫在地面平鋪厚中尺一尺、築至若干寸始算堅實、此康克利脫用以築壙、是否合用、

答○康克利脫鋪至中尺寸許、卽能堅實、惟愈厚則愈耐久、用以築壙、與人走之小路、頗爲合式、

第一百二十五問

全上

近年來泰西更有攷出最佳最新之法、及名人所著論此西門脫之新書否、亦祈畧示一二

爲盼。

答○西門脫之法、可於西國工藝字典、及各格致報中查閱、至於近來新出成書、未之見也、

第一百二十六問

寄居如臯秦州儲馨遠

電報之法、初用二線、一去一回、今祇用一線、另埋鋅銅板於地、以代回電之線、愚竊以爲電在地中、如空氣在空中、此處打報、抽去地中電力、則他處之電氣卽補之、非真待彼頭之電力、回至原處也、質之高明、未知然否、

答○回電者、因電氣藉此而回、故以爲名、其線愈濶、則電回愈便、鋅銅板較濶於線、故易而用之、電在地外、如水在管內、封閉難出、電線通至地中、則如去其塞而能流動也、夫地無異一大電線、以電線入地、又如小港兩頭均通大海、而水能週流、但不能將所發之電、完全收回耳、

第一百二十七問

全上

電學中比例、有云等於若干來頓瓶者、請問一箇來頓瓶、容電若干、有電力若干、瓶中容電

之時有水否、

答○來頓瓶大小不一、以爲電之比例、每不能準、其容電多少、須以瓶之大小爲憑、不可一律論也、且其電出之太驟、如水在壓機中、濺出甚速、非若在江河時之緩而有恒、又如炸藥、力雖不大、而燃起甚速、竟能炸炮、故用來頓瓶、不如用派而司 W. S. 電柱詳格致初稿爲妙、至於生電之法、前人用水、今人則以銅片置瓶中而已、

第一百二十八問

全上

電機生電、取之不盡、用之無窮、或云西人有收電之法、藏於水中、謂之電水、以備儲用、請問電機所生之電、能蓄於瓶否、

答○用尋常發電之柱、將其電傳於做成之鉛片、鉛片之外、漆以鉛丹、西名 Plumbum、能收空中養氣、則能暫留電力、然隨收隨發、至將所收發盡而止、不能久存也、譬之自來水廠之抽水機、能聚水於高塔中、如放塔中之水、則力能動機、其能動之力、一如抽水機所用之力、故今之收電器、雖未能盡善、然置於自行車中、則能放其電力、使車行數點鐘之久、水易散

電、更難儲蓄、

第一百二十九問

全上

玻璃一物、其用甚廣、請問是何物所製、能毫無渣滓若此、

答○玻璃乃用結晶之砂、內有西里夕姆、

Silicium

卽矽、和以鉛與石灰白砂、及碎玻璃鎔

成、互見本報第七冊格致新義玻璃攷條內、

第一百三十問

全上

犬有鼻、當亦知香臭、何以甘食人糞、豈亦天所造之天性、使之成自然之性歟、抑腹中另有
一質、聞臭反香歟、

答○此種事、皆屬天性、實有不可名言之妙、等是人也、所覺之臭味、亦有畧異者、不可以一
概論、

第一百三十問

全上

前見西人有量腦門角度、知人貴賤之法、請問角度以何處爲角、何處尺寸爲度、

格致新義

答○大概所用之法，以人中之上爲角，出一橫直線至耳孔，再出一豎直線切於額，則得其交角之度數，度數多者往往聰明，量腦之法，祇能別人之智愚，貴賤不與也。大抵自天庭而上，漸下至玉枕，至左鬢周至右鬢，其尺寸任用何國者，皆以愈濶愈長爲智，愈短愈狹爲愚。如用該來勃士，Calipers 量圓體尺，則所量更準。西人尙有秤腦之法，以重爲貴，與量腦之意同。

電車清道

譯法文博學報

近有一電匠，造成一乘四輪車，濶六尺，長二十一尺，高九尺，核其速率，每點鐘可行十四里，用掃街道，頗覺便捷。現欲擬造每點鐘可行六十里者，或嫌其太速，恐塵沙飛揚，因好潔而反有污人之慨，然彼必有法以彌其憾也。

鍊鋼名師

全上

粵稽昔時鍊鋼之法，輒用鐵與灰沙，合和融化，非一時所能奏效。每年祇出五萬墩，每墩需銀一千五百佛郎，工費浩繁。鋼爲不可多得之物，故當道嚴申禁令，凡有以鋼鑄成粗器者，究治不貸。乃有名下士培司蠻而，別出心裁，創用風箱以鼓氣，射入鐵中，便成鋼質，精妙無匹。每年可出一千五百萬墩，每墩需銀

一百五十佛郎較之昔時所造者需費少十分之九出數多三百倍用之者莫不稱便向僅取以鑄軍械今則取以鑄欄柵矣向僅取以鑄器皿今則取以鑄船壳矣即如鐵路之鐵條等類亦皆以此鍊鋼代之其有益於國家不誠大矣哉然培司蠻而年有八十六歲令名卓著婦孺皆知非特有一材一藝而已惟鍊鋼之法最爲合用故即以此傳名而別種新法寂然無聞所惜者其人於本年三月十五號已歸道山迄今過其居者猶令人哀悼不置云

熱水湖

全上

英滿加你克日報云美國之扒挨才 *Bose-city* 城四圍有一湖水由地下行去地面一百二十邁當湖水沸熱異常驗之法國寒暑表有七十六度土人不敢涉足且湖非一處大半爲熱水者也

鑿精製鈕

全上

法兵部大臣命營中造鑿精鈕即鈕四千餘粒爲此鈕較錫鈕畧輕不易消滅能歷久常新且鈕上花紋常常潔淨不着塵埃用此更可免磨擦之工鍊鑿精法見第三册格致新義中

用電去鏽

全上

加而捋海倫云鐵器有鏽除之亦甚易其法於器上縛錐一塊浸在酸水內加些硫磺酸鏽即脫去倫

浸之不驗，再加一點硫磺酸，最要者須以鏗連着鐵器，更有一法，用鐵絲繫在鏗上，捲於鐵器，即用電箱中之舊鏗亦可，此與鐵毫無關礙者也，用此去鏽，鐵必作深灰色，祇須將器洗刷，則黑色全行卸脫，再以油抹之，則永無鏽廢之患矣，然此爲鐵器之有凹凸，與有花紋者用之，其平滑而可以鏗磨擦者無需。

蝦蟆辨

全上

昔人攷驗物性，皆以蝦蟆爲毒，而列於無用之物，近日機合而克倫奪，攷知蝦蟆一物，於農事有利亦有害，然畢竟利多害少也，驗蝦蟆肚中消食之物，照一百分之一而算，泥與細沙佔一分，草料一分，地蟬一分，蝸牛一分，蜈蚣十分，蜘蛛二分，蚱蜢三分，蟻十九分，各種蟲多九分，蟲子十九分，刺毛蟲九分，更有驗不出之物質，約二十四分，從所食之物驗之，雖有四分之害，而利實居其七，以此相較，則利能勝害可知，卽從有學問農夫看出，謂蝦蟆所食之蟲多，若任其生長田間，不知害去幾許糧食矣，乃人仍以蝦蟆爲毒物，謂一居田中，必有禍患，真無稽之談也。

印度金雞納

全上

攷印度金雞納霜，昔由英國進口者，約有六百二十萬佛郎，有潮而齊經者，於印度京城之隔而渠帶，創種此物，人知足以獲利也，競相效法，今棚茄而地方，約有四百萬株，印度有郵政局處，祇須費十數文，可

以寄購金雞納霜四五錢，倘別國來購，其價約貴十倍，稽通年售出之利，可獲二萬佛郎。

保種驅鳥法

全上

農人於田中撒子後，輒被禽鳥啄食，驅之始去，停之即來，勞民傷財，被累殊覺不淺。近橫沓倫想出一法，係用紅鉛丹即鉛中之確與種子拌和，如種子二十磅，用鉛一磅，同置袋中，使粒上沾鉛丹而發紅色，拌後仍用常法耕種，鳥非但不食，且見之而即逃。此法於農夫大有裨益，至種菽麥，用烏山油塗抹。已見第五冊格致新義農事要需條內亦能使飛鳥嗅而却走，以上二法，農人擇便而行之可也。

魚鳥親人

譯美國學問報

美國舊金山海邊漁家齎集，儼然世外武陵，該處鷗鳥叢生，出沒浮沉，頗有忘機之樂，時而直上漁舟，與篙工作逍遙遊，雖以手握之，亦相安若素。又有海狗，見漁舟懸有多魚，羣翹首而觀，似有欲炙之色，或入網中，啣魚投空以爲戲。另有一種黑鳥，頸長如蛇，喙尖而利，與之狎處，梅姆 *Mame* 海邊有鮫魚，始以小魚飼之，伊似驚駭，久則游泳舟旁，毫無疑忌。又有一種鼈，常若渴睡，捕之輒獲，故該處漁人，利市常占三倍云。

脚車琴韻

全上

西人創製腳踏車，僅容一人，兩腳踏之，瞬息數里，然風馳電掣之餘，不免有影隻形單之恨，於是亨倍而
Hamburg 名人某甲，特造一琴，安於車上，輪轉時，琴聲即隨之而出，抑揚婉轉，風飄移人，惟車行太速，則
琴韻不調，欲其琴之不疾不徐，莫如將車緩行爲要，此琴於人有數益，一免踏車者過於欲速，致有傾跌
之虞，二令路人聞此琴聲，皆知避讓，三則可以陶情淑性，培養天和，不僅藉破岑寂而已也。

西人造紙法

全上

中國造紙，始於東漢和帝時，蔡倫取樹皮魚網麻縲，搗爛爲之，西人造紙，惟知用破布，今則能取樹肉爲
料，查美國造紙局，共有一千所，每日造一萬三千噸紙，現僅即登根 Duncan 一局言之，該局造於紐約
之赫村 Hudson 江邊，離巧睿城北十二里，築堤障水，濶八百五十英尺，能積水十六尺深，水輪機廿部，
可抵三千五百匹馬力，另有汽機，可抵七百五十匹馬力，局房係方角形，長九百八十英尺，濶三百五十
四尺，欲至其局，先經一大場，場中堆滿松類之樹，一名司勃魯司，Spruce 一名保勃臘，Poplar 多至三萬
餘束，每樹約長四尺，徑九寸，皆由愛德郎代克司山，及坎拿大林中輦來，每日用保勃臘七十五束，司勃
魯司四十五束，製以各法，使之成紙，試取極細之紙一頁，置顯微鏡底觀之，見其紙絲紋密布，尙有成圈
之形，此圈形係樹質，雖用藥水化去，成紙後，其形猶存，攷融化司勃魯司，宜用硫酸，融化保勃臘，宜用烙

灸鈔養如樹段過大則以機器劈之每日能劈一百束藥水淹漬樹圈約六萬迦倫繼以八十磅壓力之汽蒸之歷九點鐘或十二點鐘使其圈紋去盡僅留純汁攪成光美之漿恐漿變黃色則置綠氣中三點鐘可無虞其變矣

天生南針

全上

中國南針之製創於姬周行路者實沾大益不謂世間竟有天生成一種指南針人多悠忽視之殊爲可惜考山石植物等最易令人辨別四方如邦恩 Pine 斐 Fir 司勃魯司 Spruce 西得 Cedar 海沒老克 Hemlock 等松類之樹其向南處色黃綠而淺乾燥堅硬枝多而短禿向北處色全綠而深濕潤柔軟枝少而細長其樹膠向南處亦燥硬琥珀色向北處亦濕軟灰黯色樹皮向南處秋冬二時必有虫穴穴外甚燥向北處亦有虫穴穴外甚濕其西得海沒老克二種樹新出嫩頭尤喜向南灣曲其他較松類更堅之樹則無膠然向北處多青苔郊野小樹亦有小蔭可分南北一種野花梗甚長花頭必朝南西人謂之日晷花山石南面類皆光潔或有粗薄之苔北面苔則茂膩且有鳳尾草凡山石樹葉等向南處觸之聲多響亮向北處反是南面多不產物北面則產別類草木等彼僕僕風塵不知歸路者沿途觀覽物景不必問津而四方已在目中矣

我英於四十年內，入口糧食日漸加增，實爲人民衆多之故。查一千八百五十一年，英民止有廿八兆九
十一年，則有三十五兆。運糧改用新法，較昔尤爲便捷。四十年前，凡船能載穀三百噸，往還需五月之久。
今則一船能載四千噸，往還僅八禮拜耳。一千八百五十年，英屬船噸三兆半，輪船獨佔百分中四十五
分，卽十六萬六千四百七十四噸。九十七年，船噸九兆，輪船獨佔百分中七十一分，卽六兆噸。進出口貨
一千八百五十年，值金錢一百九十一兆。九十七年，值七百四十五兆。一千八百四十至六十年，進口穀
每年約一兆二萬二千零六十七噸。八十至九十年，每年約六兆十五萬七千二百七十六噸。九十六年，
進口穀麵九兆五十九萬四千一百三十六噸，值價五十二兆八十萬零八十三磅。從前運穀，皆藉人工，
今則易以機器。法用皮袋作管，可開可閉，一分鐘能行一百尺。凡船可載一萬餘噸，本錢七萬金磅者，每
日停泊之費，須七十磅。若不設法從速卸裝，必致虧折良多。此機能以轆轤運動，用空氣壓力，使穀進於
此處，出於彼處，須臾之間，穀已罄盡。管內可容五千尺空氣，每點鐘運穀一百噸。管機者祇須二三人，幸
用煤不多，無論陰晴，機皆可用。穀入氣管，轉益乾美，濕氣盡除。管之曲折長短，可隨人意。誠運糧之利器
也。

法國賽珍會章程

全上

一千九百年係法國開設賽珍會之期。會場在香得毛司 Champ demars 地方。雖尙待二年之久。然轉瞬間即將開設。會中各種情形。必預爲準備。始免臨渴掘井之虞。未設會之前。工藝家宜通知於該會總辦。至遲以明年二月十五爲度。以便該會之收與不收。各家亦得妥爲準備。論該會各事。皆屬萬全。所難者惟地方稍嫌狹隘。因列國皆須前往。各欲佔地一方。而該會之地。與八十九年賽會之地。不甚懸殊。屆時百貨雲屯。不堪擁擠。雖可支搭帳棚。而人稠則易遭火患。惟有擴增地面。使寬綽有餘。則萬國之所望也。計德國數十年來。振興商務。餘力不遺。至時門巧矜奇。定不甘居人後。日本競效西法。幾欲與英抗衡。至時除他物外。必以所織綢緞。與法相較。料同而價較法廉。俄國已擬造至大之棚。爲俄皇與后臨會之用。瑞士各業。須佔地十四萬方尺。英國屬地之人。佔六萬方尺。法宜自留地位。然後分派與人。各國需地若干。當於十八個月內通報。俾總辦易於籌備。前八十九年時。與會者尙少。故地已足用。後年萬國連駢。蜩集巴黎京內。如地不足用。將來賽各貨。擇尤列會。稍次者概行剔除。則人必不樂。使入會之貨。堆積一處。無能散布。又不能逞遊客觀覽之心。誠難事也。所賽各貨。必經託辦者通知總辦。准其與會。方能前來。若文雅之事。須自行起稿。刊刻之事。須用手工。繪畫只許攜帶十頁。以明年十二月一號。爲截收之期。買賣

等物，皆可列會，惟易炸者，只可攜帶少許，藏於極穩極固之箱，方准列會。除文雅各事，自明年十二月一號，至後年二月念八號，爲截收之期，其有須用氣力、水力、電力者，該會准予持贈，所佔之地，亦不取錢。室內一切裝飾，如地板、簾障、壁架等物，皆須自備，其裝飾之式，非經總辦允准，不許施行。所列各貨，須載明價目，入會後不准擅攜出外，必會畢後，限六禮拜攜回，並有各官經理其事，屆期梯航畢集，璀璨橫陳，當另有一番熱鬧也。

寫字機器

譯美國學問報

寫字機器，係用十指撫捺，一次可寫十二字，一分鐘時可寫四千字，其法用小杙數百，另有一具置紙，又有一絲帶，濡滿墨汁，撫捺小杙，則墨落紙上，如印書然。紙已寫滿若干，則引而伸之，可以移動。此機器有二種，一名睿明登，多小錘，每錘列各字樣，亦有無錘者，名罕門得，各字不在於錘，而在一圓鐵上，使杙左右如意，欲何字，則何字印於紙上，不但可以左右，而且可以高低，其字分三號，譬如人欲二號第五字，則推杙使圓鐵高起，一種機器，亦可寫中國四千餘不同之要字，但須四千錘與圓鐵，殊覺費事，況其器必甚重，或用一杙寫二字，如扞汗等類，此器已經息非而得 *Sheffield* 造過，美國大加稱賞，用者甚多，宛如腳踏車之家置一輛焉。英德等國，用者較少，若更擴充其制，使成印書機器，則書坊報館，便益良多，不禁

拭目俟之。

長命蟲

全上

蟲係濕生，非若鳥獸等物能歷久生活，不謂蕞爾么麼，竟有不甘與蟬蛸爲伍者，試爲舉事以證之。美國某甲，於一千八百八十一年五月內，由蒙叢里 *Montsouris Park* 林園中地下十寸，掘得泥土若干，計僅二分半，有微蟲六兆五億之多，二日烘之，至百度表三十分，僅存四兆，密封於管，置試驗房內，無光處，十六年後，尙有三兆半，夫以此蟲之小，而厥壽竟如此之長，誠有出人意料者。

遠探南極

全上

探北極者接踵而興，而探南極者，殊覺相形見絀，然西人實事求是，每有不憚其難，而欣然任之者，溯二年前，有斐立得而非，於恩及老勃林立一探南極會，因其地太廣，未能盡探，抱憾者幾五十年，英於一千八百九十六年，亦設此會，因國家不肯助款，事遂中止，德國亦於是年擬定章程，用二船由印度洋直南，事亦未就，繼起者有三四人，稟請德皇資助，美人谷克與倍來，前曾至葛里蘭得，亦設一會，但皆約定一年後方行，適比國亦有是願，遂約美人同行，美人許之，船先泊於睿阿宣奈羅 *Rio Janeiro*，後於本得

愛利納司 *Punta Arenas*

上煤，船名倍而及格，將抵葛里蘭得，此處離蓋烘角

Cape Horn

東南六七百

英里在南薛忒倫島之南，司高忒來及璠威之捕鯨者，每年多集於此，及後尋出火油，捕鯨者因油利較厚，遂舍舊謀新，鯨業反因之冷淡，副將蓋辣司亦欲抵葛里蘭得，擬於十二月半前，於南極初夏時啓行，南極節氣與北極相反三月中設一禦冬之處，遣倍而及格船至奧大利亞上煤，往返須七八月，惟是探南極者，仍覺進益不多，祇及火油鯨魚等事，他如輪船載人前往，亦能獲利，格致等事，雖尋獲一二，猶未大啓其門焉。

鈎稽紙業

全上

工於權算者，總計天下所出紙貨，每年二兆二十六萬噸，一千八百五十年，不過二十二萬一千噸，法國於五十七年，不過四萬噸，九十七年，則二十五萬噸，美國滴來外 Delaware 造紙局，能以樹段，在兩點鐘時，造成紙張，該處有樹林一，七點三刻時，斫其樹付廠中，剖十二寸長，置機器內，至九點三刻，而紙已成矣，其迅速有如此。

時事新聞

埃及創興水利

全上

埃及平原地，有名乃爾江者，左右無堤岸，係會合澗水而成，漲則一片汪洋，落則褻裳可涉，此水平治甚

難乃埃及創興水利，頒發明文，定造兩處極大蓄水潭，冀永免澤國圻地之患。此美政亦大工也。江身先造堤岸，其二潭一造於厄所安，一造於厄西押德。第一厄所安，就其青石坡上之瀑布流落處，長約六十英尺，濬深而壩瀦之，距江面七十六英尺。雨則漲，旱則落，其水有四十五英尺之別。壩築成，水大即可開放。平則復壩，夏季壩常開，俾下流水漲，以灌溉甘蔗棉稻等田。周而復始，下年來水，與今年蓄水，源源接濟矣。又益之以厄西押德第二潭。夏季開壩，用濟下流水勢之不足。上下流沿岸農務，從此獲無窮利益。統計工程五年始能告畢，誰謂所得不償所失哉。

德藝大興

全上

德國自戰勝拿破侖，恢復故土而後，稱雄西海，獨冠一時。此固盡人之所知也。孰知其精進之心，更覺有加無已。觀其國內工藝學堂，共二百六十處，學徒一萬二千人。學堂之習油漆者二十五，習裁縫者十六，製靴鞋者九，餘係別業。工藝會約一百一十一處，國家助款六十萬金錢，僅即伯林一處計之。已有七萬，衰克罷登地方，學徒一兆六十萬人，一年費款廿八萬金錢。黑齊地方一兆人，學堂八十三處，其中四十三處，係習圖繪。

美論班王

全上

今班王亞爾方騷第十三係前王亞爾方騷第十二之子冲齡踐祚談時事者每爲三歎考亞爾方騷第十二娶丟克奧福芒秉錫亞之女爲后后與前王爲中表不幸早薨前王內助無人殊多不便又以國體教規之故選擇綦嚴續絃者係奧人名瑪利亞基利司督生二女而前王上賓時在一千八百八十五年、前星未耀繼續無人幸后有遺腹坐蓐之夕大臣環伺懼其以質鼎登九五也已而果屬弄璋人心始定初廢王唐高魯潛謀恢復羽翼衆多前王薨後后未生子唐之羽翼名高立司得黨蠕蠕欲動至此始行絕望今王生於一千八百八十六年五月十七號以元首之尊禮儀自守不得與羣兒嬉戲且幼而失怙國人反覆無常高立司得黨餘燄待煽雖母后竭力扶持究以女流之故未能盡遂厥心況古巴叛逆美人今又兵擊小呂宋班王憂忿潛生殊有明皇臨鏡面瘦之態云

美總統麥根立論

譯字林報

人皆知成非常之事必有非常之人事值需人人因事至初不必易地相求而自能不期而遇也英美史書類多此義往者中日搆兵人皆執此義謂三島君臣逞其桀黠之性甘爲戎首設中國有偉人出自能旋乾轉坤底定大局孰知有大不然哉馬關立約卒令天下咋舌今中國渾如在大夢中入又準此義謂患難足以啓望瞑眩足以瘳疾不料四萬萬人高枕無憂仍在黑甜鄉裏之二者委之天意也可委之氣

運也亦可。昔美洲多事，中興合衆，全賴總統愛伯立罕林根一人。今總統麥根立所當時事，災害尙未並至，先機朕兆，天殆增益不能，渠果心志堅定，臨事明決，將藉班事表而出之。前治內亂，勤撫得當，天下愛其才，尊其德。今班事不能理喻，幾經審度，方易玉帛爲干戈，渠豈因素嫺韜畧，而動欲贖武窮兵耶？凡爲總統，須具莫大之識力，與莫大之才能。今合衆國大小臣民，中心悅服，詢謀僉同，坦然委國事軍機於麥根立手，則其識力邁古今，才能蓋天下可知矣。歐洲帝國，雖長治久安如英女主，神武練達如俄皇，其權力皆不逮麥根立。因各王名爲君主，遇事先經部臣議院之手，酌定行止，奏請畫諾而已。俄皇威勢冠冕北半球，問國中度支軍政教務，果能獨斷獨行，一無阻止否？吾恐日閱報紙，藉以覘下情，求民隱者，其報已經廷臣刪改，除其顧忌，特成一冊，以備一人無心之流覽耳。今美總統明目達聰，爲所欲爲，臣工賢則庸，否則黜，一舉一錯，絕不徇情，故百僚驚服其神，有所展布，罔敢專擅，卽上下議院，亦深信總統執中有道。凡百政事，多順從而少梗阻，人第知美總統前祇一律師耳，踐位爲君，時值承平，國事不難措置。今一日疆場有事，孰可使決勝千里之外，孰可使運籌帷幄之中，知己知彼，不激不隨，聞者見者，莫不爲麥根立喜而不寐，謂最善駕駛之船主，風平浪靜，本領不彰，迨海立雲垂，波濤奔突，旁觀無不驚心，當局安之若素，則其才著而其名傳，美總統亦猶是也。夫今日者，班國君臣，若以古巴拱手讓人，恐貶權勢，戰終不

能已矣。然統地球無有責麥根立狡焉思啓攫人屬國者。及美瀛艦之炸毀也。覽知電音。有泰山前崩不變色之概。雍容坐鎮。真不愧帝王度也。其拒西班牙也。天下之英人是之。南北合衆之臣民許之。吾知不待戰事之畢。而班已有城下之盟矣。

論英待東方新法

全上

英司俾克代得報。論英大臣拜而福。在下議院宣言英待東方之新法。與英相沙士勃而之舊法。似乎不同。沙論主保中國不分。無許他人侵佔。致壞通商公益。但近日俄國。於北洋大樹聲威。強據旅順。不特有礙於中國。抑且有礙乎各國。於是英待東方之法。不得不稍爲更變。然此新法。仍不與舊法大相刺謬。蓋猶是以維持商務爲心。不欲俄獨攬利權。以壞通商公益。幸中國准英增饒州等三處口岸。通商之地益加。但俄據旅順。終非各國之福。斯時我英不便與俄立形決裂。先向中國索取威海衛。此處形勢頗佳。與旅順遙遙相對。將易名爲哀得瓦得口。立製造局。泊兵輪屯糧食。即使俄心存叵測。與法德聯和橫行東土。而英亦可南聯合衆。東結日本。以與俄一角雌雄。倘中國與俄親洽。付兵力於俄人之手。吾知性情各別。調度爲難。無論華人之不爲俄用。卽肯聽用。而華兵胆小如雞。見犀驚走。日本之戰。其前車也。英何畏焉。若懼其重稅以阻我通商。美之重稅不能阻我。豈俄之重稅反能阻我乎。夫俄人以致富爲心。當思致

富之由。苟與英通商。則俄貨與英交易。可以利市三倍。若閉關而守。是自斃也。何能致富。英與俄法德爲平等之國。俄既據旅順。則英即可據威海。如俄欲興師問罪。英惟有秣馬厲兵。以與背城一戰。夫俄之慾壑難填。乘西卑利鍊道未成。猶可撲滅。若再遲之又久。恐不能犄蹄之矣。此英待東方新法。所以濟舊法之窮。而仍與舊法相表裏者也。

各國近事

全上

土耳其駐京各國公司。聯名奏請土王。限一月內遷出所佔希臘之弗熬立地方。○德國新聞紙云。現英與俄斐有故。美班爭戰未平。我德國於塞麼亞。Samos。可操獨主之權。他國將不遑過問。○近有奧大利亞數百人。自獻於美領事。願效敵班之用。○美人於牛傲領司地方。獲驟千匹。係古巴用以運貨者。○美國兵船在福老雷得地方。獲一載滿木料之班國船。○有某英船在黑萬納卸貨上岸。班人疑爲美之偵探。將船扣留。並定船主以死罪。英領事爭之急。班人始肯從輕辦理。○聞有美之散兵。在古巴上岸。與賊匪聯爲一氣。○班相某君云。班美開戰。係美所激成。班雖敗。仍當竭力補救。毋稍氣餒。

再述小呂宋戰事

全上

本報已於西歷五月十四號。詳述小呂宋戰事。係得諸美人之口。茲又有班人親述其戰敗之事。乘中書

君有暇不妨再爲諸君陳之。班水師提督芒多縉，係管帶班國水師首領，駐節海軍衙門。本館訪事人擬於五月三號往謁，適遇芒多縉之友曾作賈於小呂宋者，名墨克老得，同見該提督，觀其軀幹並不過長，爾雅溫文，頗脫武夫之氣。其詳述戰敗之由，因班國兵船多係舊式，美則全用新式，又極輕捷。且班船停泊一處，本擬俟美船駛進格來架口，要而擊之，詎事不遂心，失於倉猝，其戰雖敗，其心實可原也。據云，禮拜日五點鐘，曙光初透，見美兵船一隊向格外特而來，我將乘其近時擊之。五點數分鐘後，美以砲擊邦商立砲臺，臺上並未答砲。時我船羣泊於格外特灣，余乘船名睿納克利司的納，升旗於上。一船曰唐上的傲司掘爾，一船曰該司的拉，皆係舊船，已機壞不能駛。又二船曰亞羅，曰物老司哥，尙在局修理。美船阿倫比亞，拜而的蒙，奈立，保司多姆，倏忽駛至，向旗羣集而攻。我船不及準備，急將船身行動，暫避凶鋒。詎船錨壞去，同時壞錨之船不一而足。當此萬失一得之餘，我仍竭力回砲，以冀徼倖成功。而乘船已被美砲擊中矣。至六點半鐘，船前火起，彈集如雨，擊穿七十餘處，惟蒸鍋未中，而通鍋之管亦壞。船後復火力不能支，副將告我火起，急籌長策。我乃飭愛司勒的荷勃船駛近，由睿船遷於愛船，移旗植之。時睿船皆火，衆人泅水上岸。船主格到校之子，即睿船之副將及於難。此次計死五十二人，傷一百五十人，副醫機師水夫長管砲長及三兵頭，皆被擊斃。睿納克利司的納船上死十五人，唐上的傲司掘爾死十三人，前後共

計死傷四百人。我由睿船遷至愛船時，敵砲皆隨我旗而來，我知不能再戰，囑各船駛逃。近七點半鐘，睿納克利司的納該司的拉唐上的傲司掘爾物老司哥諸船盡成灰燼。我欲使失去之船於美無用，囑各船主將緊要機器全行毀去。此時美船亦已停砲，遣一樹白旗的小船呼岸上製造局總辦相議，欲將班船全行毀滅。該局無得阻止，答以惟命是聽。此時美船別掘與剛高得復施砲擊我愛司勒的苟勃船上火起，死三四人。我左脚爲鐵片所傷，我子手亦受傷。我在睿納克利司的納船發令時，立於船橋上，此橋並無遮護之塔。美保司多船主謂我褒多船主班以四劣船敢敵美之堅艦，真有胆大包身之概。協鎮的維亦託英領事致書於我，謂如此忠勇之將，甚樂與之交遊云云。我以敗績之餘，深爲自愧，但我之致敗實非無由。因我船無一新靈之故，回憶接任水師提督時，數請朝廷添造水雷船，朝廷置若罔聞，不得已，僅自造水雷船若干，然料質不佳，未足以當大敵。我初意欲至蘇別克與美開戰，以爲此處必有堅固砲臺及水雷船，詎皆係舊物，安排妥貼，必需一月之久。美船已迫斐理伯島，斷難緩以從事，遂於四月三十號，回至格外特。水師部所許之軍餉，又皆未到，赤手空拳，安得不敗。至十一點鐘之戰，乃美所放之砲毀滅班船者。時製造局請美人縱其婦孺逃生，美人許之，而製造局旋毀，大約此役班國死者四百人，傷者六百人。我早知必有此敗，仍竭力應敵者，亦聊盡區區食祿忠君之意耳。

西歷五月十六號得威海消息云日本運貨船三艘砲船一艘聞於今日載兵回國已去大半其餘大小武員等則擬於念三號起程並聞日本將於福建向中朝索一屯煤泊艇之地不知確否中國特遣兵船二艘令候補道某君前往收地轉而畀英夫日本不發一言甘以威海讓英者良以英國通商以和爲貴視俄人之知有己而不知有人判若天壤且日本與俄係屬強鄰俄得威海非日本之福故日本寧讓於英也日本離威海百姓頗怪日廷餒弱恐日廷必另取他地以謝百姓特目前未顯其意耳中國旣得威海稍覺體面轉畀於英又獲金湯之固斯言未必然因原文如此姑照譯之邇來華商欲至威海者頗不乏人前該處地每畝值三十洋者今且加三四倍矣由烟台至該處購地之西人亦復不少惟市面初開未識果能興旺否

論中國將來事

英報思必克堆德論中國時局可危疑者三譬如人當失意時惟有聽諸命與數而已豈知天下事成敗何常非泛論時務者所能逆料試觀乾隆時貫他處之兵屯於北京以資戰守今豈不可仿而行之且國中亦未必無素諳韜略可備干城之選竊恐歐洲諸國雖能分裂中國之土斷不能長治中國之民蓋各

國紛爭積久將併爲一國。則中國之民安知不仍隸中國。而預論將來者未免謬甚。余熟觀中國形勢。已數十年。所可擬議者。與該報異。因先卽其三端以論之。

英報第一端論俄人之欲併吞中國。初非爲遷寓俄民起見。實緣東偏西卑利亞一役。所費不貲。欲得中國膏腴地。取其物產。以資彌補。并可遷華民以居西卑利亞。蓋謂俄與中國。其邊界旣屬毗連。其人之性情亦復相似。則俄之治華。似易於英之治印度。况歐洲諸國。各存私見。未必保中國而拒俄人。豈知俄兵入華境。必須經阿疊薩而。路途紆遠。不如英兵從印度東北以入華境。較爲迅便。則英之調兵易於俄。卽英兵之易於拒俄。俄雖賄日本高麗以助戰。而英人恃其利便。未必不於中國海面。一戰俄人。

第二端論大清建都。本在北京。今議遷至陝西西安府。集山民以爲兵。則中國內地。與東偏諸省。雖仍爲大清所轄。而北京一隅。已置之度外。無術可與俄爭矣。豈知中國雖遷都於陝。若得國人歸順。亦可徐圖恢復。又謠傳皇太后有許多金銀。儲於北京。恐爲俄人所掠。已預備運往西安府。蓋由北京至陝西。必經保定府。其地每段有官兵守護。其兵皆隸於甘肅董將軍麾下。可保無虞。

第三端論中國若遷都於陝。其遺民各安故土。尙屬無恙。所慮者皇上之全權。盡歸疆吏。不過能責其供錢糧而已。欲求其太平無事。必疆吏交相嫉忌。自爲鉗制而後可。何則。疆吏之原籍。皆互爲管轄。彼若謀

逆猶恐此先毀其祖塋家產，若果合志同謀，片晌間可移中朝矣。豈知中朝之疆臣皆老成持重，正當和衷共濟，力挽時艱，未必有跋扈恣睢，爲首惡而犯王靈者。

該報又論瓜分中國一說，係北京電音之訛，以爲歐洲諸國非特兵力不足，而紮營運餉所費亦鉅，況越國以鄙遠，雖敢死之兵，亦不願從命，安得如英人之治印度，惟優給兵頭之餉，遂可安堵也。豈知歐洲諸國若果欲分中國也，不必以干戈相見，但須結以情好，攝以利害，遂可領兵數名，佐以巡捕，將中國要害之區，一轉瞬而分裂矣。況於中國之制度，未必強令改易，則民心悅而治理愈易。若論華人之仿倣西法，須遲至數百年後，方有成效。維時之中國，已可變貧爲富，變弱爲強，并可變旅居之西人，漸爲華人，亦安有華人而盡變爲西人哉。

京中近信

德藩在都，往來酬酢間，旁若無人，頗有夜郎自大之概。聞藩妃大約於明春來京，已預擬入覲。皇太

后，由是而各使之婦，必將接武於玉階金闕間，此亦一創局也。○法新使入覲。皇上以泰西各君王

皆佩寶星，接見使臣時，每佩該國所贈之寶星，以伸尊敬。因商之李傅相，自佩法國所贈之寶星，創格也。

亦特恩也。自今以往，各國寶星，又將絡繹來琛矣。○香帥回任，拭目而觀新猷者，未免大失所望，而樞

臣則適如其願也。蓋香帥與樞臣意氣相左。當內召之日。甚有謂如香帥入樞。我等相率辭職。值沙市事起。某大臣卽出此計。不日使往查辦。而日回任。則內召之說。已化爲烏有矣。

路透電音

西曆五月念一號。班京墨掘特傳言。班水師提督。帶領兵船一隊。在生滴亞哥滴苟勃地方。尋獲美船二艘。美船見勢不敵。速卽逃避。○班船九艘。駛過奴弗司苟雪海邊。○念三號。英下議院。已議定故相格蘭司登葬禮。於倫敦維司銘司特愛卑大教堂。爲鑄一像。或一坊。以記不忘。○美飛艇一隊。歸水師提督史雷管帶。北大西洋兵船一隊。歸水師提督山姆司姆管帶。以備與班血戰。○班國水師。前在生滴亞哥滴苟勃者。今已不知何在。○奈格 *Niger* 之事。今已議定。英得藩煞 *Boussa* 法得捏格 *Niger* 及中奈格之二口。並德甫味 *Dahomey* 等內地。○格蘭司登之屍。擬陳設於維司沒司得好爾地方。令人瞻仰。以示榮顯。將於禮拜六出殯。○班水師。因缺軍儲。故離生滴亞哥滴苟勃。不知何往。○念五號。美船二艘。由新金山運兵至小呂宋。○聞班將以斐理伯島售於法人。○美北大西洋山姆司姆水師提督之海軍。並水師提督史雷之飛艇軍。出冀維司得 *Koy West* 地方。尋班水師提督格外勒之所帶兵船。○英太子勃倫司亞父維爾司。皇孫亞父堯克侯爵沙士勃而。伯爵維老司勃來。與更勃而。總牧司拜而福。大臣維立姆

好高特將爲格蘭司登執紼。○班海軍在生滴亞哥被困。○念七號美總統墨根來再招七萬餘團練兵，合數共兵二十五萬人。○美兵二千五百將抵斐理伯島，已離新金山預備一年軍儲。○購買斐理伯島之事，法人並不承認。○德國斐屬總統克路格照會英大臣阡勃倫，不欲英人干預其地。○英印公司梅格輪船在山駭茲地方觸礁沉溺，船主機師與五十客盡與波臣爲伍。○廿八號小呂宋總督電達班廷，謂斐理伯屬島格來蘭概行叛亂。○美水師提督山姆司姆所統十七船有人確見於古巴之北。○美總統墨根來與文武大臣議定，如確知班船困於生滴亞哥，美軍必速攻古巴。斐理伯比多利哥三處。○三十號格蘭司登於禮拜六出殯，肅靜無譁，人人哀感，上下議院各國欽差太子皇孫及妃並公爵高璠武更勃來，皆與其典。○班所留之兵船已離格代士，或至古巴，或至斐理伯，或至美國，將擇所利而往焉。○俄京英使現已調往土京。○三十一號華盛頓水師部已得電報，班兵船實係在生滴亞哥滴苟勃，此口已被提督史雷封圍，山姆司姆兵船已回至旣維司得，預備至黑萬納。

校勘記○第二十二下半頁第一行踐祚更阡字

本館告白

- 一 本報購全年者價洋四元零售每册一角三分外埠代售者照價扣二成派報匯款在內
- 一 各代派處於本館所寄報册足數派售與否望速示知以便補寄
- 一 外埠有郵政局之處每册加洋一分外洋每册加郵費洋二分
- 一 本年因有閏月故雖自二月起仍作全年核算
- 一 購閱半年者至六月二十一日爲止
- 一 外埠函購者照定價並不折扣
- 一 凡寄書問難者信資自給
- 一 問難信如涉荒謬穢褻無關要用者概置不答或需繪圖樣則因本館事冗或難應命又問及工藝等事者如所答篇幅過長則僅言其畧俟後詳細譯出陸續登報

代派處

英界老巡捕房對門廣學會王文翁

京城時務報分館

又 大柵欄鐘表舖李君翁

又 宣武門天主堂後門義塾中趙秀翁

天津鍋店街文美齋書坊

又 沽衣街播威洋行

蘇州盤門外圍門外大東新利小輪公司

又 北街天主堂

常熟城內寺前街平瑞泰洋貨號

無錫三里橋同昌棉子行

通州招商局

如臯北門丁家巷儲馨翁

江陰招商局

泰興招商局

鎮江招商局

又 天主堂殷乘翁

揚州電報局

又 缺口門天主堂王正翁

泰州南門烏巷天主堂姜贊翁

南京下關招商局

又 城內中正街蒯公館

蕪湖電報局

又 陡門巷後二街維新報務公司

安慶電報局

九江電報局

又 八角井孫公館

江西省城馬王廟背後德隆醬園內陶菊翁

又 經銷時務報處汪漱翁

湖北府街口時務報分館翟聲翁

漢口黃陂街江左書林

沙市天主堂周昌翁

荊州天主堂田國翁

宜昌天主堂

湖南省城時務學堂

四川成都府雙柵子畫館吳焯翁

杭州豐禾巷前浙江杭嘉湖道宋公館

又 上祖廟巷項公館

又 弼教坊瑪瑙經房間壁譚寓

又 水師前直街體仁醫院曹思翁

硤石正源信局

甯波招商局

又 諸衙弄支應公所

又 舟山天主堂孔仁翁

紹興水潤橋潤墨堂書坊

嘉興南門蓮花橋軍機大臣工部尙書錢第

七寶劉雨翁

松江邱家灣天主堂

福州城內雙門前清華軒茶葉店

又 中州裕昌木行

廣東省城南門內雙門底下街知新

中西書局朱夔翁

又 省城南門內雙門底聖教書樓

左斗山翁

香港文武直街文裕堂書坊楊福翁

本廠專打各色食油燈油機器油以及肥田飼畜餅料洗油去垢碱質彈好極細棉絮并棉核壳可以代煤柴可以餵牛羊出貨既多價廉物美且本廠亦可代客包打黃豆芝蔴菜子等油自必較他處油多貨旺誠恐未及周知特此佈告

上海楊樹浦大德榨油廠白

房藥大英華海上

THE SHANGHAI DISPENSARY,

524, Foochow Road,

WHOLESALE AND RETAIL DRUGGISTS,

CONTRACTORS TO H. J. M. GOVERNMENT,

DEALERS IN

PERFUMES & ENGLISH, AMERICAN & FRENCH PATENT-MEDICINES,

Manufacturers of

AERATED WATERS, COMPRESSED TABLOIDS AND LOZENGES,

IMPORTERS AND EXPORTERS OF

Photographic Cameras, Lenses, Mounts & Appliances of all kinds.

Pure Drugs and Chemicals and Surgical Dressings, Ligatures, Bandages and Surgical Instruments of every description.

本藥房專運各國地道藥材謹選英法德美等國欽定良方經驗已久者度修丸散膏丹盤製藥酒藥油藥露業已馳名遐邇他若西醫家內外十三科格致家化學電學醫學光學各門所需器具藥料莫不聚善美備石印機器油墨材料照相鏡快新式鏡匣藥水玻璃量藥杯尺電鍍金銀器皿圍閣中香水香粉香皂香油暨助嬌添妍等品亦屬一應整齊至製造大小各機諸名廠新出奇巧器具均可定辦約期無誤開設上海四馬路老巡捕房對過紅磚大洋房便是遠近購求踵為之接寓華之教會醫院英法美諸醫士情深交往早以物美價廉羣相嘉許外埠函購英字華文悉隨尊繕抑用萬國藥方西藥大成西藥畧釋儒門醫學等書 以上書目本藥房均可代辦 所錄名目其已譯者因可照單給發其未譯者不難明識無訛其間道友善局務期聲叙詳明尤當逾格廉讓以明結契而宏濟施承荷賜顧須托西牧師與西醫士轉購或由民局直寄均無不可特此佈聞 本藥房謹啓

MAXIM-NORDENFELT.

英國著名馬克省廠專造各式快鎗快砲出奇制勝想入非非今在上海托人經理賜顧者請至拋球場問同和昌東西洋綢緞字號可也

美國雪茄高氣車廠專造各種風車雖微風亦能自動能代人力畜力汽力電力事半功倍價廉物美賜顧者請至上海新北門外天主堂街念九號詢問可也

AERMOTOR COMPANY, CHICAGO, U.S.A

