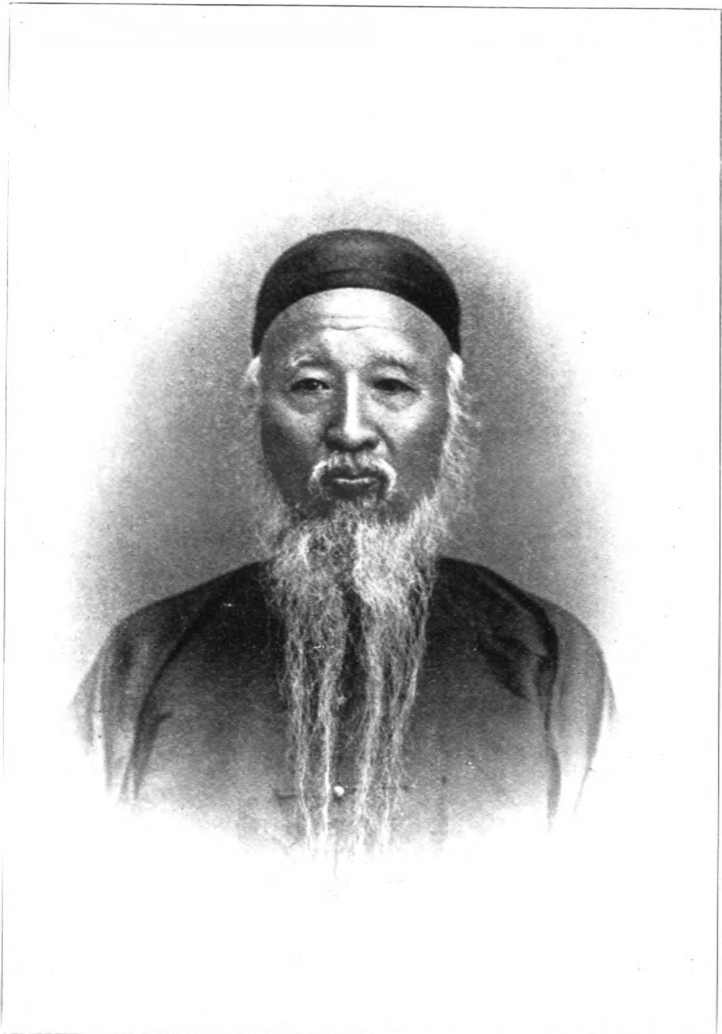


金剛界供養法 一冊

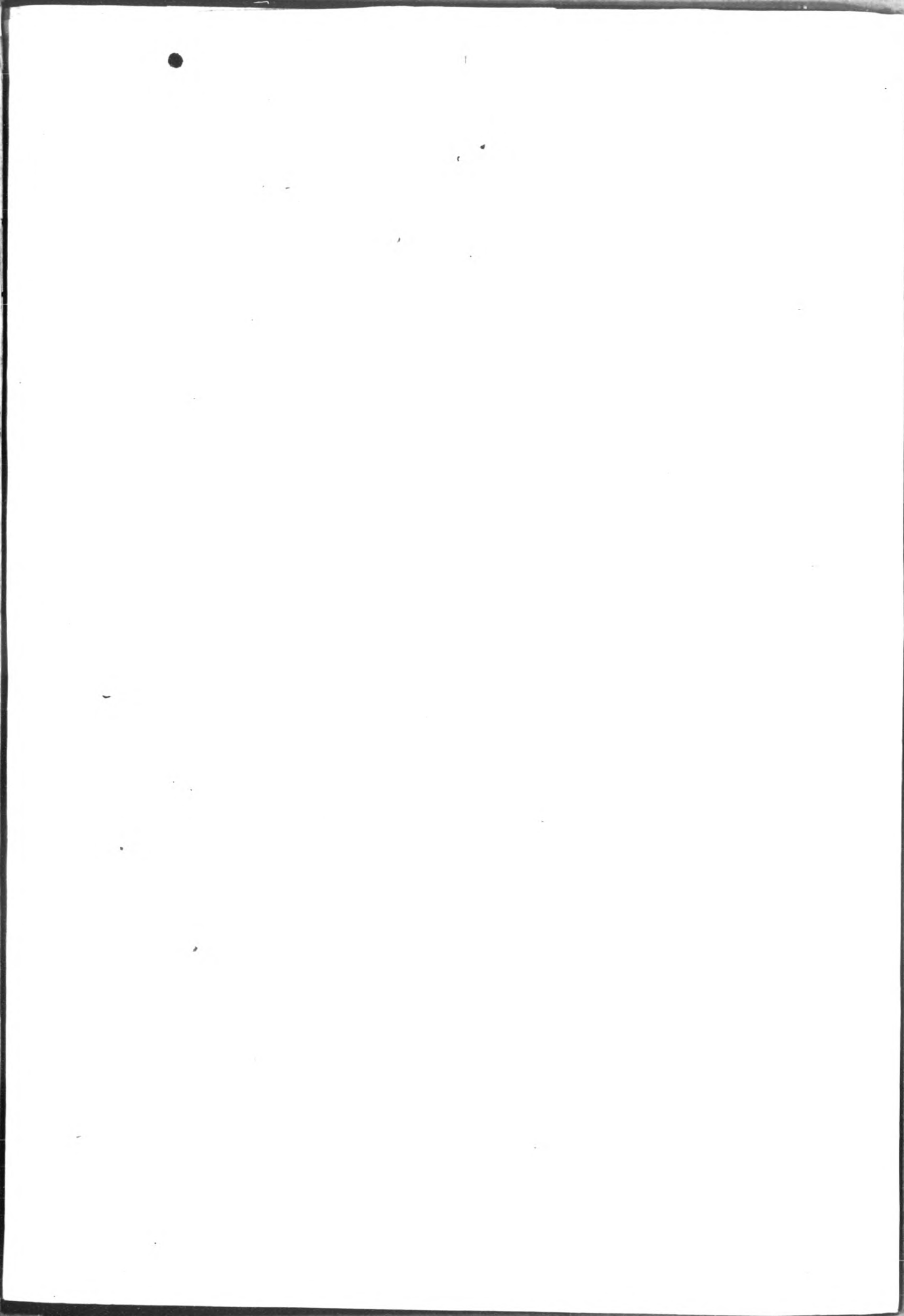




石渠寶笈  
續編  
卷一百一十五

石渠寶笈  
續編  
卷一百一十五

國子監  
藏書  
印



- 第一 金剛界供養法
- 第二 胎藏界供養法
- 第三 理趣三昧導師次第
- 第四 阿弥陀三昧法則
- 第五 理趣三昧調聲法則
- 第六 理趣三昧之調聲事
- 第七 阿弥陀三昧之調聲事
- 第八 八名三昧之法則
- 第九 散花進退事 対四個法用

金剛界供養法

先起座到礼盤下

自礼盤六七寸 于脚踏ノ扇

磬基臺ト礼盤トノアハヒニ置テ右ノ手ニテ香爐ヲ取テ三

礼如本ノ置香爐

供養法以前ニ從僧香呂箱ノ磬基臺ノ本ノスツケル本  
香呂箱ノ長方ヲモクセテ行懸テ置テ香爐ヲ取

方ツクニ懸テ置ヘシ或ハ左ノ脇机ニシカハ香呂ヲ  
右ノ手ニ取テ右ニ移ノ三礼ス

次着座 横皮ノ右ノ手

ニテ礼盤ノ上ニカカル様ニ右ノ足ノ草鞋ヲ脱テ登ル足

可随道場也草鞋廻リ不帰様ニ可脱テ礼盤ニ着テ後先

右ノ手ニテ衣又ナト直ノ裳ナト被敷タラハ可打カ表袴ヲモ

引直スニ次左手ノ獨古念珠右ニ取直シ前ノ衣ヲ直

ニテ也君左ノ脇机ニ有名香者導師取テ以存ニ三指燒

香ニ捨ルニ殘リハ如瓦机ノ上ニ置ヘシ 次道念珠獨古

念珠ノ達磨ヨリ始テ三四迎テテ左ノ手取テ脇札道

ノ獨古同ノ念珠ノ可置 袂袈裟ノ威儀ヲ右ノ手

ハツミテ左手取テ礼盤ノ脇札ノ間ニ後ノ本擧揚直ニ

次塗香ヲ左手ニテ塗香ノ蓋ヲ取テ外ニ置テ或内ニ置也

尤ノ手ニテ塗香ヲ取ル尤ノ大頭中指ツム様取右ノ手

ノホニテ押アテヤカテ三度許左右ノ手ノ甲版廻ラス様

メ塗畢横皮ヲ千トカヒロケテ横皮ノ下ニ淨三葉等

印ヲ結ス若小袈裟ナリトモ下ニテ可結也或袖ノ下ニテ結

素ヲモアリ如然ノ時晴ノ方ノ袖ヲカキ其下ニテ結テ如

元袖ヲ折入ル也トモ但横皮ナトテ着ル程ニテ袖ノ下ニテ

結条無益歟 次灑水 尤ノ手ニテ念珠獨古ヲ取テ右ノ手

渡ノ塗香ノ蓋ヲノ則灑水ノ蓋ヲ取テ塗香ノ蓋ノ跡置テ

念珠ヲ尤ノ渡ス獨古ノ自元右ニ持テ其

ノニテヤカラ灑水ヲ加持ス獨古ノサキヲ袈束ノ袖ヨリ指出

ノ也念珠ハ七一遍ノ小珠ノ方ヨリ達磨ニテ七一遍クリテ

ヤカラ達磨ノ子ヲ返テ七一遍ノ小珠ノ許ニテ取數畢丹

テ獨古ノ尤ノ中指ト頭指トノニ夕ニハサミテ念珠ニキリ

具ノ尤ノ手ノ頭指大指ニテ取散杖ヲ移右手散杖ヲ灑水

ノ器指ハ柳散杖ノサキヲ可入水也之ノ各七一遍如常

ノ順達スナハ散杖ヲ取直ノ灑水ノ器ノハツク三度イタク

ヤカラテ印ヲ灑檀供物等 中ノ以テ度印後



灑水ノ蓋ヲ當流ニコシテ塗香ノ蓋ノ跡ニ置也依流可進退也

塗香ノ蓋ヲ覆灑水ノ蓋ヲ取テ後ニ念珠ヲトルニ説

三度叩き也散杖三深了天散杖先念珠獨古取替

テ尤手ニテ散杖ツルカ本置ヤカテ灑水ノ蓋ツルカ次念珠ツルカ

尤ハ移ノ獨古ツルカ以テ加持供物ハ常口傳次如先念珠獨

古ノ脇札ツルカ置テ之字觀等如常 金剛持通礼ツルカ尤

手ニテ獨古念珠ツルカ取右ノ手ニテ香ツルカ取テ但尤ノ脇札ツルカ尤ノ手ニテ可取

尤移ノ右ノ手ニテ鐘木ツルカ取テ先テ前ノ方ニテ引ヨ世テ

持テ撥ニ磬ツルカ二度打之一度ハ花取ノ而後ノ度ニテ端ツルカ可打磬ニ甲シノ音ツルカ令知カ為ナリ

鐘木ツルカ檀ノ右ノ方ニテ花佛供ト間ニ置取ヨキホト鐘木

柄ツルカ指カ鐘木ノ頭ツルカ檀ニ打ヨ若ク用テ法用之時カ

尺ハ可心得也ヤカ檀ニ対テ押ヤ尺ハ若ク用テ法用之時カ

コニテ吹散花對揚此間ハ加塗香ノ器ツルカ奥ハ二寸余押

遺テ此所表ハ取カノ可置テ法用之間供養ハ法師持香

呂對揚テ金一打鐘木ハ先次表ハ白ハ表ハ白ハ折紙ツルカ

取テ懷中但都宿徳ノハ中終ノニテ次神分般若心經ツルカ可

金一打此時香ツルカ首ハ神分祈願等ノ之時念珠ハ取テ

尺ハ也祈願ノ時ハ鐘木ツルカ檀ニ可首次五悔横皮ハ下ニ

次三昧耶戒ノ真言終テ香爐ツルカ取テ勸請脇札ツルカ

右ノ手ニテ次五大願ノ如來無邊ノ句ニ香爐ツルカツルカ

次讚下座ニ次普供養三刀偈金一打次念珠獨古ツルカ置

行法ハ常ハ自是ハ以後ハ之ハ印皆橫皮ハ下ニ結之ハ

但金剛持通礼拍常等橫皮ハ下ニ結之ハ

手ニテ右ノ衣ノ袖ノ口ツルカ下ニツルカ

鈴ツルカ五色等ツルカ

三度ノテスノ可取也 鈴ヲ取事 先五箇ノル次鈴ノ

入 鈿カニテノリトル取事ニテノリトスナリ取ス可也 鈴ノ

无ノ手ニ渡メ无ノ腰ニ納ラ右ノ手ヲ仰テ三度抽擲ノ其後

三反加持ニ畢テ右ノ腰ニシテ次鈴ヲ取ホテト振テ持テ

ケテ无ノ手ニテ五反許サシテ又テトアケテ心ノ

前當テ三反許又サセサレテ又テト上テ額ニテ

通許振テ後同時加持三反ノヨキホトウカニ振テ

カウノ振テ鈴五古リ无ノ腰ニ納ラトリカテ先ト身

ツル時如クノ金剛盤ノ上如元返直也 次羯磨會等

如常 次塗香花等如常 花ノ散スニ三 次平首等加持正

念誦等如常皆横皮ノ下ニテ結テ 次散念誦テ一字

真言ヲ殘メ念珠リカキ合テ後一字ノ金一打 但隨事而可

次誦一字真言コノクハ念珠ヲ不措ノカヒテ脇机ニ直

コノ真言ニテ 次後供養作法如常 佛布施凡時ノ相

伽リ殘メ佛布施リ加持ノ鈴ノ右方ニ行者 僧ニ直テ加持

作法備ニ如用伽等 若佛布施ニツ置事アラハニツカウ

取産テ供乏故實ニ當時常ニ不可有事也 次供用伽

次後鈴 次讚下座 次普供養三力祈願 次礼佛

若用後夜偈者礼佛終テ金一打テ金剛合掌ノ誦テ

次金一打 但向ニ時略儀ニ香ニ 右ノ手ニテ香ニ

取テ後无ノ手ニテ无ノ手ニテ念珠獨古ツル 次廻向

置香呂今度ニ香爐ヲ行懸テ香呂箱ニ納リ後遷メ

置也念誦獨古如元置之 次廻向方便下座一層次解束等

人必常 次獨古念誦ノ廻向方便獨誦ノ同ニ袈裟威儀

可レ左手ニ取テ右ニ懸テ但廻向方便ノ同ニ懸テ物忘ル

廻向方便ノ後ニ懸テ也ノ西說依時ニ也ノ次取鐘木金一

打ヤカク鐘木ヲ磬ニ可懸磬ニ振リテ又ノ様ゴロウ等

次下礼盤左ノ足ヲ先ニ下テ下ニ也 躡テ踏テノ香ヲ取テ三礼次香ヲ

置テ今夜ハ皆香ヲ箱ノ中ニ入レヤカク扇ヲ取テ奉路

ヲ經テ奉座可著 若レ无脚礼ニ在香ヲ者无ノ手ニ取テ右

取テ无ノ手ヲ右ノコホシニ重テ左ノ大指ノ腹ニテ右ノ大指

ノ甲上ヲ押テ三度礼ス也 次ニ從僧香ヲ箱ヲ可出

金剛界ノ用後鈴ニ奉一日一時晴儀又二日三時七日三

時如此結願ノ時用テ中間時ニ不結願ノ時ニ神分ヲ

始略ノ用伽ノ後ニ金一打次結願ノ詞ヲ以テキテ神分ヲ

用テ其時ノ祈願ノ句ヲ可有テ用意結願ノ詞ヲ其後ニ鈴ヲ讀ホ

必常

### 胎藏界供養法

先進檀前ニ已下着礼盤作法如金剛界 次灑水等

如常但ニ不覆蓋 次加持供物 次念珠獨古ヲ脇礼ニ直ニ

次驚覺金剛起仰横ニ下ニ也 次獨古念珠香ヲトル

金ニ并 若在法用者用意如金剛界時 次表白

次神分 次念珠獨古ヲ置テ金剛合掌ノ九方便出之

次念珠勸請 次五搭等 搭願奉事ノ時置香ヲ終句

置念誦德古如元置了。次廻向方便下座一層次解束等

人如常。次獨古念誦ノ廻向方便ノ獨誦ノ同ノ袈裟ノ威儀

可ノ左手ノ取ヲ右ノ懸ニ但廻向方便ノ同ノ懸ニ物忘ル

次取鐘木金一ノ廻向方便ノ後ニ懸ニ也ノ西說依時ニ也ノ

打ヤカク鐘木ヲ磬臺ニ可懸磬臺ニ振リテ又ノ様ゴロウ等

次下礼盤ノ草鞋ヲ先下ノ下ニ也ノ躡テ踏テノ香品ヲ取テ三礼次香品

置テ今夜ハ皆香品ヲ箱ノ中ハ入レヤカク扇ヲ取テ平路

ヲ經テ平座可著ル若ク左脚ニ礼ス在香品者左ノ手ニ取テ右

涙ヲ左ノ手ヲ右ノ口ニ重テ左ノ大指ノ腹ニテ右ノ大指

ノ甲上ヲ押テ三度礼ス也ノ次ニ從僧香品箱ヲ可出

金剛界ノ用後鈴臺一日一時晴後又二日三時七日三

時如此結願ノ時用ク中間時ニ不然結願ノ時ニ神分リ

始略ノ用伽ノ後ニ金一打次結願ノ詞ヲリツキテ神分リ

用ク其時ノ祈願ノ句ヲ可有ル用意也結願ノ詞ヲ其後ニ鈴讀ホ

如常ノ胎藏界供養法

先進檀前ニ已下着礼盤作法如金剛界ノ次灑水等

如常ノ但不覆蓋也次加持供物ノ次念珠獨古ノ脇礼ニ直ツ

次驚覺金剛起仰橫及下ニ也ノ次獨古念珠香品トル

金二升ノ若在法用者用意如金剛界時ノ次表白

次神分ノ次念珠獨古ヲ置テ金剛合掌ノ九方便出之

次念珠勸請ノ次五指等ノ次擗奉事ノ時置香品終句

取書ノ



可隨時 次講 於下座誦經 次虛室藏轉明妃三

人力次金一打 次行法如常 後灑水了灑水ノ器ノ蓋

可覆也散杖モ今度ニ度リ三度夕ノ中也 袈裟

威儀ノ是左手ニ取テ印ヲモ結之 次前供養良乃

至散念誦了 次一字金一打 次五供印後供養

亦如常ノ用伽リ供ノ後三ノ用伽ノ器ヲ以テ大焼ヲ打各

ノ講ヲ催ス 次講下座誦之 次虛室藏轉明妃

三力新願礼佛 次廻向方便 供養法師等 次後鈴

次金一打 次獨古念珠香呂ヲ取テ廻向 次香爐念

珠獨古リ直リ解束撤遣等如常 次上念珠ヲ取

テ金一打鐘或磬若臺カ人 次威儀ヲ取テ懸テ

次礼盤ヲ降取香呂三氣 次扇ヲ取テ退若如

前著本座 理趣三昧導師次第

先請僧衆會 裝束可隨時

次導師起座進到礼盤下執香爐礼拜三度

次着礼盤 置香呂 次塗香 次淨三業等 次灑水

已下 次覽字觀乃至金對持遍礼等如常

先念珠獨古香呂ヲ取テ打磬テ後ニ香爐ハ右ノ

手ニ可持之 次磬二度

次用眼 可隨時 其詞云 新被用眼供養給テ 理趣會法万奉

羅奉胎中甚海會ノ靈衆各奉令五眼具果

佛眼之真言也。先置香口之後念珠。以手先  
一。脚札。置獨古。以手同可置。以印明結誦之其後  
又先念珠。以取テカウ。以取テ  
五智四種法身等。功德圓滿。為。

大日真言 一 香口以下如元 印明可有得

次神句以下 此間香口持右

敬白真言教主大日如來金剛界會三十七尊九會  
萬荼羅諸尊聖眾并大悲胎藏八葉蓮臺十文  
會。塵刹聖眾殊般若理趣甚深妙典八万十二顯  
密聖教惣。佛眼所照恒沙塵數一切三寶而言

或

敬白真言教主大日如來金剛胎藏兩部。萬荼羅  
九會三十三大會塵刹聖眾殊般若理趣甚深妙典。  
或

敬白秘密教主三世常住淨妙法身摩訶毘盧遮那  
如來金剛界會三十七尊九會。萬荼羅諸尊聖眾并  
大悲胎藏悲生。萬荼羅四智四行三十三大會塵刹聖眾  
殊理趣般若甚深妙典。八万十二權實聖教惣淨法  
東宮密嚴國土帝網重。一切三寶  
言是。八值德。樣也。無左右不可用之歎。

次表白 肯趣隨事可有。此以

表白。有結供養者。先置香口獨古。同脚札。置之

次取經之解于經以手安之... 卷之表紙竹三押  
... 内題所之卷寄... 右ノ手以之可揚經題經  
... 先理趣經ヲ取テ揚經題ヲ經ノモトスノ先  
... 又次ノ經ヲ取如前揚經題經何卷モル如此ノ  
... 揚テ一ノ手ニ揚花經ヲ右ノ手ニ以テ教願等  
... 凡ナリ

真光院仰云各別經三部三部供養之時各經才  
一ノ卷ノ題一卷ノ相續ノ揚之教願四弘等ハ只度  
用之小讀經ニ其中何ニテモ手ニ所持ノ經許ヲ讀也  
各ニ不讀之以國師前大僧正御房仰也  
次揚經題

新寫御經可奉拜題名

南無大樂金剛不空真實三摩耶經  
南無妙法蓮花經序品第一

供養法中如此揚之者諸僧同揚之

如此揚了後ノ手持テ教願已下リ凡ナリ先尤  
手ニ以テ金ヲ打テ後ニ右ノ手ニ移シ以テ教願シ可也

次金一抄

- |        |      |      |      |
|--------|------|------|------|
| 至心教願   | 新寫妙典 | 開題供養 | 切德威力 |
| 天衆地類   | 信增法集 | 過去聖靈 | 證大菩提 |
| 護持法王   | 所願川滿 | 及以法界 | 平等利益 |
| 次五大願   |      |      |      |
| 無生無邊誓願 | 福智無邊 | 法明   |      |

如來、善提無上

過去聖靈成正覺一切誦誦稱ノ金一打

次小讀經 經ヲ廣クテト讀之 次打磬一度 止經

此ノ金ヲ用テ卷ヲ如元卷ヲ紀リテサテテ直ニ諸僧又同

或又 教願 四弘 佛名 教化ノ用ニ事有之其時

次教願 日誦四弘

衆生無邊誓願度 煩惱無邊 法門無盡

無上善提 過去一切誦誦一打

次小讀經 次打磬 止經 次佛名

南無恭敬供養 新撰妙典

過去聖靈 煩證善提

次教化

覺慧蒙餘教用トモ 理趣般若ノ花ノ文句殊尤

善提ノ菓ヲ結テ聖靈然リ 華嚴ノ基至

給テ物ナリテリ 廻向大善提一打 或如此也

用也然而常ニ佛名教化リ略ス也

次磬三打 次讀誦誦文 次教願一打

至心教願 誦誦威力 天衆地類 倍增法樂

過去聖靈 出離生死 證大善提 乃至涅槃

平等利益 次四弘 經供養ニ用テテハ五教願ノ用ニ 煩悩無邊 無上善提

衆生無邊誓願 煩惱無邊 法門無盡

依願誦威力故 過去聖靈出離生死證大善提為

摩訶止持大寶号一拜 兩部東會諸尊聖衆

金對千菩薩一拜 次佛名

以南無諷誦威力 過去聖靈

證大善提

次教化 補牽ノ鐘ヲ鳴セテノ連眼括リ

奉リテ凡十善ノ戒行増進然ラハ三身ノ果位

證給フ中ノ貴中物ナリケリ

廻向大赤 金一打 誦誦アツク有時ハ重ラ教願 四弘

佛名 教化ノ用意ル也

次袖分 心經ノ所ニ置 次五悔 三摩耶真言 次祝香爐

次勸請 追善之時 過去尊靈除不祥

願證無上大善提

護持施主除不祥 滅罪生善成志地

次五大願 終句 息災ナクハ

護持施主成大願 禱 追善ハ 過去聖靈成正覺

次置香目 五願ノ如來無邊ノ所可置ク

次普供養三力之偈 次打磬 一打

調琴入進立佛前姑理趣經 次供養法

振鈴味清淨ノ所ニ可振合ク色清淨ノ所

開伽ヲ供スル能程ナキ合也 次後供養 金敬ノ同

次事供 次讀 經廻向ノ下座誦 次普供養三力

次祈願 追善 過去聖靈 願證善提

護持

護持施主

滅罪生善

無邊善願

決定圓滿

次禮佛

次執香爐

打磬一打

次廻向

次置香品

次廻向方便

下座一處出

此間解果撥遣等

次打磬

一度

次降禮盤執香品禮拜三度

次置香品被座

次諸僧退出

三日九時理趣三昧結願道等

先起座著禮盤

三氣

次誦三業等

次灑水

下

次覽字觀乃至金罍持通禮

次用眼

金二打 供菩薩 可隨時

其詞曰

次男

持經事

新寫妙曲可奉拜首題

南無大樂金罍

次各教願

一打

至心教願

新寫妙曲

開題供養

切德威力

天衆地類

信增法樂

過去聖靈

出離生死

證大菩提

護持法主

無邊善願

決定圓滿

及以法界

平等利益

次五大願

衆生無邊信願度

福智無邊

聚

法門無邊

竟 如來無邊

善獲無上

證

過去聖靈成等覺一切訊誦一打

次金一打

次堂達授訊誦

請取之  
次金三斤  
次讀諷誦文  
次金一斤

至心發願  
諷誦威力  
天衆地類  
信讚法樂  
過去聖靈  
出離生死  
證大善現  
及以法樂  
平等利益  
次四弘

衆生無邊誓願度  
福智無邊  
聚  
法門無盡  
無上善提

依諷誦威力故過去聖靈出離生死證大并為  
摩訶心十寶號一斤

深佛名  
心南無諷誦威力  
過去聖靈  
理趣經名一斤  
金對千芥名一斤

次教化  
禱宰  
韻  
鳴  
蓮基  
聖衆  
驚

奉  
中府  
御誠  
答  
聖靈  
上生

廻向大并一斤  
次五梅  
次勸請  
次五大願等

次三力偈  
金一斤  
次調聲人始經  
次合敬間後供養經廻  
向訖  
取音  
次述結願詞

三日九時  
所被勤修  
理趣三昧  
行法結願相賞  
座奉始本尊  
海會  
聖衆成并  
過去聖靈  
壇證并  
所願  
昇  
奈羅本位  
還住  
給  
者已

次神分

杯自尉白之被至結願今為佛法護持善願隨喜來  
臨眾向眾金剛部護法天等三眾所有天眾地類殊  
奉命元神當年屬星諸宿曜等八攝太并奉  
如任城鎮守諸大明神乃至自東他方權實二類併為  
法樂莊嚴心經一切神分一升大般若經一升奉為金輪  
聖王天長地久 藥師寶號 一升

仰乞真言教主大日如來兩部眾會諸尊聖眾哀愍  
三日九時行業納交香花燈塗妙供過去聖靈  
煩證善提所願奉令圓滿  
次述佛徒功德 或略之 丈以 逝水不歸  
文宣王慈格言在早 采雲易散

白虎易之微詞銘所  
允厥 院內敘宗旨 寺中靜謐 天下法界  
平等利益 摩訶心廿十寶號 貴香号  
般若理趣經名 一升 兩部眾會 一升 奉為金輪 一升  
為奉護持大法主 一升 為天下法界 一升

次置念珠獨古 次後鈴 次下座誦讚 次善修養  
次禮佛 次後夜偈 升金一度 次金一 次廻向 次廻向方便  
次金 一升 次下禮盤三禮 次著本座

一 理趣三昧用白道守師次第  
先諸僧眾會 權錄裝束 小升 次道守師起座進到禮盤下執



香品禮拜三度 次看禮盤置香品 次前方便

次執香品打磬二度 次表白 般若理趣甚深妙典

八万十二頭密聖教 次神念心經所 次五悔 次執香品

次勸請 護持施主除不祥 滅罪生善成大願

退善 過去首尊靈除不祥主淨地 頓證無上大善根

次五大願 終句 護持施主成大願

退善 過去首尊靈成正覺 次置香爐 次普供養

次打磬一打 調聲人進立佛前始理趣經 次供養法

句是弄終頭振鈴散念誦不打一字磬 次八供養合敬前

次奉供 次讚經迴向了下座誦之 次普供養

次祈願 護持施主 發罪生善 無邊善願

決定圓滿

退善 過去首尊靈頓證善根 次禮佛

次執香品打磬一打 次迴向 次直香品 次嚮向方便

此間解界撥遣等 次打磬一打 次降禮盤執香品

禮拜禮座 次諸僧退出

同結願導師次第

先諸僧齊會 次導師起座着禮盤 次前方便

次打磬二打 五悔 勸請五大願 普供養三力等

次打磬一度 調聲人進立佛前始理趣經 次供養

次經迴向訖執香品打磬一打 次述結願肯趣

一七日日間所被勒行理趣三昧惠業結願相當此座然  
 則奉始大日如來理趣會中諸尊聖眾各可還住何  
 奈羅本位者也 次神分 從用白之狀至結願之  
 今為法味冷交善根隨喜所束臨影向外金剛部  
 諸法天等 已下如常 結願之時心經所不置香爐祈願之  
 儀演經王功能願念肯趣 或略之 次置香品 次復鉢  
 加讚 下座誦 次普供養已下如常 次廻向方便了打磬度  
 次降札盤禮拜復座 次列布施 次諸僧退出  
 右之法則大金對院僧正信助傳也以此彼自筆之本書  
 連之者也

三日九時 南御室定

當日	日中	初夜	第三日	後夜	日中	初夜	第三日	後夜
日中	初夜	第四日	後夜時結願					

明德五年六月三日注之

阿弥陀三昧法則

先僧徒參會 次導師著座 次導師進到札盤下  
 取香品禮拜三度 次著札盤 置香品著之 次淨三業等

次灑水已下 次之字觀乃至金剛持遍札等如常

供養法以 略行修之

先念殊獨古 取手後取香品打磬後香

爐 存手可持之 次金二打

次用眼、新畫繪供養、せし給、四親近具足、

阿旃陀大曼陀羅各青蓮慈悲、御眼用、五眼、

具足、心以奉、佛眼真言、一打、為五智、

種法身等、內謹外用圓滿、大日真言、一打、

允用眼之詞不一、准可隨時、次神下句并表、取書若

欲白真言教主大日如來金剛界會三十七尊九會万

荼羅諸尊聖眾并大悲胎藏八葉蓮臺十三大會、

塵刹聖眾殊極樂教主阿陀善逝蓮花部中諸眷屬

等、平等大會一乘妙曲、此八字可隨時、八万十二權實聖教

惣佛眼所照恒沙塵數一切三寶而言、或

欲白秘密教主三尊常住淨妙法身摩訶毘沙金對

胎藏兩部万荼羅九會十三大會塵刹聖眾殊妙方教

主施陀波來蓮花部中諸薩埵阿旃陀經等甚深妙典

八万十二顯密聖教惣淨法界宮密嚴國土帝網重、一

切三寶而言、表白略、可隨時、乃至法界

平等利益、敬、次揚經題、委細之傳、新寫御經可奉拜題名

如經題三昧、諸僧、前經、

以南無妙法蓮花經序品第一、諸僧同揚之

次經一打、次發願、右年二、用題供養、切德威力

至心發願、新寫妙典、過去聖靈、出離生死

天眾地類、信增法集、乃更法界、平等利益、次五大願

讚大善陀、衆生無邊誓願、福智無邊、法門無盡

業

善提無上

過去聖靈決定成正覺一切諷誦 一打 次小讀經

次磬 一打 次授諷誦文 次磬三打 次讀諷誦文

次磬 一打 次教願 諷誦文右ノ手 至心教願 諷誦威力

天衆地類 信增法樂 過去聖靈 不離生死 謹大善提

乃至法界 平等利益 次四弘

衆生無邊誓願 煩惱 法門無盡

無上善提 次小祈願 諷誦威力 依力故

過去聖靈出離生死 為 六部 訶 七部 寶号 一打

兩部 衆會諸尊聖衆 一打 次佛名

次南無諷誦威力 過去聖靈 聖靈決定

謹大善提 次教化 三下ノ鐘ヲ鳴ル

九品ノ聖ノ驚ノ奉リケル一心ノ誠ヲ凝メ然ラハ万徳

圓リ備給キ物ナリケリ 廻向大善提 一打

次神分 取書爐 三密修行之處所願就之即為佛法

護持善根隨善來臨影向 金玉 外金剛部護法天等

至東所有天衆地類殊本命元神當年屬星諸宿

曜等奉如八幡大菩薩王城鎮守諸大明神乃至自界他

方權實二類併為法樂莊嚴心經一切神分 置香呂

大般若經 奉為太上天皇天皇天長地久藥師寶号 一打

奉為太上天皇玉解安穩延命寶号 一打

仰心真言教主大日如來本尊聖者極樂教主無量

壽佛蓮花部中諸大弁兩部東會諸尊聖眾降臨  
道場哀愍納受所設妙供護持大施主法解堅固壽

命長遠內外無邊所願奉令決定圓滿摩訶毘盧舍

那寶号一抄極樂教主無量壽命一抄蓮花部中諸

大菩薩一抄兩部東會諸尊聖眾一抄為院內安穩

諸人快樂大聖不動明主一抄為天下法界平等利益

觀自在尊一抄次五悔表裏ノ下ニ次發善提真言

三昧耶ノ真言カラゴロトニ次勸請歸命廣訶

教令輪者極樂教主弥陀尊蓮花部中諸菩薩

兩部東會降臨過去聖靈

增長福壽天下法界

次五大願次置香如來無邊所次三力偈一抄

調聲人始經次供養法隨時供養法散念誦等

早ニ阿弥陀經助音ソレニ至極晴ハ時ハ旃不可忘

安井阿弥陀三昧ニ供養法ハ必助音ハ合致ソレスルナリ

次散念誦不抄一次後供養合致之間行ク次事供

次前ハ以前ニ供佛布施其作法違書

次讚短廻向并後唱下座初次善供養三力祈願

次我如來及以善供養兩部諸尊

護法所設哀愍過去傾謹護持

與邊決定次禮佛本尊句四攝智次

南無阿利耶次取香呂聲一抄次廻向

次置香呂 次相向方便 下座一席 此之間解束等

次磬 一打鐘木ノ懸 磬其臺 次降礼盤 次取香呂三礼

次置香呂被座 次諸僧等退出

一 供養法事 以略行法行之

一 經助音事 阿鉢陀三昧者雖助音不可有音又

非本儀也 理趣經一切不熱也

### 理趣三昧調聲法則

一 起座事 供養法ノ三方ノ金ノ後所持ノ扇座

右ノ後ノ方ニサシコロテ其上ニ獨古ヲ置テ數珠ノ

右ノ手持テ起座シ若シ内ニ儀ニテトテ持セシ扇

ハサリテ取置便自ノ處可置 南古扇ノ置事ニ説見

サテ疊ヲスヘリワリニ板ハワリテ立上テ經ヲ大壇脇

礼ニ置タラハ脇礼ノ南頭 南面 前蹲踞ノ右ノ手ニテ香

呂 箱ノ内ニ置タレ經ヲサシ及テ取之テ取之礼盤ノ中央ヨリ

程ヲ計テ立也礼盤ト我立間ト不遠不近能程ニ可立也

若列ノ礼經ノ箱ニテ置時之進退善提院方ノ所存同

水院之御記西方院ハ聊在口傳歟可聞之 左右足不

見若之様ニフミソロニテ立定テ經ヲ左ハ渡メ右手ニテ經ヲ

トキテ右手ノ頭指經ノサキヲ懸テ四指ノコウノ方ヨリ

指ノ腹ノ方ハツクリト卷テ表紙竹ニ押付テ表紙ヲ

内題ノ所ニテ卷寄テ右ノ手持テ右ノ乳ノ下邊

千トサキヤカリ九儀持成テ持る<sup>レ</sup>經ノ紀リ表紙ノ上  
下トサウ事ハアキニ尤ノ手ニ數珠ヲ以テサキヤ  
テ持之出勸請<sup>ニ</sup>佛ノ節ス几時諸僧取次第魚

條魚者<sup>著</sup>節寂結句ノ節ノアクト云時又取次第自余  
進之第<sup>五</sup>之句了又諸僧取次第ヤカテ經ヲ用<sup>レ</sup>愷令經ヲ

得<sup>レ</sup>九事六七行過<sup>ス</sup>經ヲモテ上<sup>レ</sup>程<sup>ハ</sup>經上<sup>リ</sup>肩邊<sup>ニ</sup>當<sup>ル</sup>ホ  
トサキヤサテ自内題如是我聞イフ處ニテ讀<sup>テ</sup>兩方ヨリ

卷寄<sup>テ</sup>小指<sup>ノ</sup>又<sup>ニ</sup>口ケテ行道今度十行計若十三三  
行モミメヨキ様<sup>ニ</sup>口<sup>ノ</sup>諸僧隨<sup>テ</sup>行道<sup>ニ</sup>及<sup>テ</sup>數<sup>ハ</sup>道場  
ノ唐<sup>徒</sup>ヨル<sup>レ</sup>三<sup>反</sup>七<sup>反</sup>可行道不早不遲<sup>ニ</sup>ツク<sup>ト</sup>可<sup>シ</sup>

行道也  
出<sup>テ</sup>第二<sup>段</sup>之首<sup>ニ</sup>事<sup>ハ</sup>初<sup>段</sup>之<sup>終</sup>程<sup>ヨリ</sup>正面<sup>ニ</sup>立<sup>テ</sup>留<sup>テ</sup>勸<sup>音</sup>  
心<sup>ノ</sup>音<sup>ノ</sup>響<sup>ノ</sup>アルホト<sup>ニ</sup>第三<sup>段</sup>ヲ出<sup>ス</sup>此時<sup>ハ</sup>新<sup>ノ</sup>軋<sup>ノ</sup>角<sup>ノ</sup>子<sup>ノ</sup>ハ

ク様<sup>ニ</sup>可<sup>キ</sup>第二<sup>段</sup>之首<sup>ニ</sup>サ<sup>シ</sup>ハト<sup>テ</sup>サ<sup>リ</sup>ミ<sup>子</sup>向<sup>テ</sup>丸<sup>ハ</sup>ワル<sup>レ</sup>只  
キト<sup>テ</sup>ス<sup>ク</sup>ニ正面<sup>ニ</sup>向<sup>ス</sup>メ<sup>テ</sup>子<sup>ノ</sup>ム<sup>ク</sup>様<sup>ハ</sup>丸<sup>ハ</sup>ツ<sup>テ</sup>其<sup>ノ</sup>間<sup>ノ</sup>事<sup>ハ</sup>見  
能<sup>ク</sup>様<sup>ニ</sup>カ<sup>シ</sup>頭<sup>カ</sup>ノ助<sup>音</sup>セ<sup>ヤ</sup>カ<sup>テ</sup>行道<sup>ス</sup>也<sup>ハ</sup>時<sup>ハ</sup>小<sup>ノ</sup>指<sup>セ</sup>

花<sup>ノ</sup>リ又<sup>テ</sup>第三<sup>段</sup>未<sup>レ</sup>申<sup>テ</sup>角<sup>ノ</sup>母<sup>屋</sup>ノ柱<sup>ヲ</sup>ニ足<sup>テ</sup>許<sup>テ</sup>行<sup>過</sup>  
テ北<sup>向</sup>所<sup>カ</sup>之<sup>ニ</sup>第四<sup>段</sup>成<sup>テ</sup>家<sup>ノ</sup>角<sup>ノ</sup>母<sup>屋</sup>ノ柱<sup>ニ</sup>足<sup>テ</sup>許<sup>テ</sup>行<sup>對</sup>  
シテ是<sup>ニ</sup>北<sup>向</sup>テ出<sup>テ</sup>牙<sup>五</sup>段<sup>ニ</sup>寅<sup>ノ</sup>角<sup>ノ</sup>柱<sup>ヲ</sup>ニ足<sup>テ</sup>許<sup>テ</sup>南<sup>向</sup>  
行<sup>過</sup>テ南<sup>向</sup>テ之<sup>ニ</sup>第六<sup>段</sup>浪<sup>已</sup>ノ角<sup>ノ</sup>柱<sup>ニ</sup>足<sup>テ</sup>許<sup>テ</sup>付<sup>ス</sup>

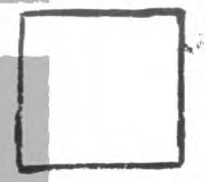
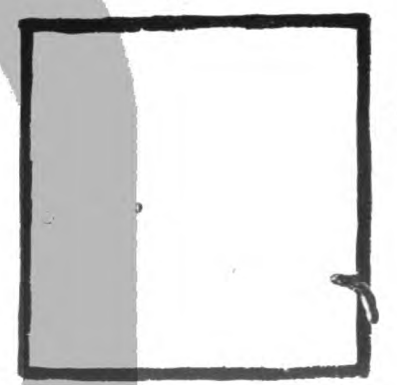
是<sup>ニ</sup>南<sup>向</sup>テ出<sup>テ</sup>自<sup>レ</sup>余<sup>ノ</sup>段<sup>ニ</sup>可<sup>キ</sup>准<sup>知</sup>之<sup>ル</sup>凡<sup>ク</sup>於<sup>テ</sup>正面<sup>ニ</sup>并<sup>テ</sup>後<sup>ノ</sup>戸<sup>ノ</sup>  
者<sup>ハ</sup>不可<sup>ク</sup>出<sup>テ</sup>之<sup>レ</sup>但<sup>シ</sup>初<sup>段</sup>牙<sup>二</sup>段<sup>計</sup>於<sup>テ</sup>正面<sup>ニ</sup>出<sup>テ</sup>之<sup>レ</sup>条<sup>ハ</sup>勿<sup>ク</sup>論<sup>ス</sup>也<sup>ハ</sup>若<sup>シ</sup>

道場狭少、第八第三段、次第四段、已寅角、第五段、辰巳角、如此、可為之所詮、可隨道場、無何、為不當指、出之

第五段

第六段

北



南。第二



調聲、取此、此處、踏踏、取之

道場、狭、此、所、三、段、可、也

第六、第三、段

老高ノ様大略如此、第七段、已下、首、准、之、可知、之、此、理、趣、三

昧ノ行道、段、ノ、首、出、外、イ、タ、ク、立、留、テ、ル、コ、ト、ナ、シ、阿、弥、陀

三昧ノ行道、段、ノ、首、出、ス、ト、無、カ、故、暫、ク、立、留、テ、讀、事

テ、其、三、カ、ル、ハ、キ、ナ、リ、偈、ナ、リ、テ、正、面、立、留、事、何、以、故、ト、云

所、ヨ、リ、此、三、字、在、傳、ニ、初、内、題、出、シ、凡、正、面、立、留、偈、ヨ、間、

經、ヲ、卷、テ、經、ヲ、左、手、ノ、上、ニ、セ、テ、大、指、ノ、一、タ、ニ、經、ノ、サ、キ、ヲ、首、テ、

右、ノ、手、山、仰、テ、經、ヲ、置、テ、右、大、指、ニ、テ、右、ノ、方、ハ、リ、ス、横、ニ、テ、

ノ、カ、ハ、自、ラ、卷、カ、ル、ナ、リ、卷、了、經、ヲ、如、初、結、テ、寂、初、モ、テ、凡、横、ニ、右

ノ、乳、邊、以、テ、出、讀、ハ、シ、讀、テ、唱、用、別、無、作、法、讀、志、誦、了、テ、

合、致、リ、出、ス、小、指、ノ、行、道、兼、仕、花、箱、ヲ、儲、ル、處、至、テ、右、以、以、凡

經、ヲ、左、移、タ、右、ノ、手、ニ、テ、取、花、箱、左、ノ、手、ノ、經、持、具、ノ、ヒ、見、テ、



佛ノ字首ノ時花コウ多クニ枚ヲ取テ一度散也每度佛ノ  
字ニテ可散諸僧又以同前此合致三遍行道三遍也合致ニ行道三遍  
ノ事左ノ古練綿ノコト然當時大旨三反也サテ合致ノ  
後戸三遍ノ後第四遍ノ畏ノ字ノアリテ節ノ時分ニ又正面ニ  
立留キ終ナリ合致ノ終佛ノ節ノ時花コウハ二三度モ右ノ  
手ニテ散ノ花箱ヲ右ノ手ニ取テ板ヘトナケ置テリ其後又  
經ヲ如元右ノ手ニ持テ乳邊持ナリ諸僧モ合致ニハツ間  
板ニ立テ合致了テ後廻向唱ルリ雖魚指風情合致ノ頭  
出ス處心アリテニルル合當尤

南初ノ首  
正面

大概如此當心ル也 次廻向我等所從從者取次  
第廻向ノ字ノ節又取次第次テ又以同前次同  
證并ト云了テ諸僧取次第ヤカテ小指ノ寂初經ツ  
リ以テ脇札ノ南頭ニ躡踏シ經ヲ香呂ノ内裏始元置テ着  
本座テ踏古扇等ヲ取ル也

### 一 禮趣三昧之調聲事

三力偈畢磬一打之僧徒頗佛眼真言少ク讀調聲  
人進寄也置經事或置脇札其時魚經箱或如法金對  
院理趣三昧者壇ノ傍ニ經札ノ樣ナ小札ヲ立其上置御經  
箱臨期進寄テ跪札下開經箱蓋置傍取經進立正面也

此時卷表紙持之或踰踏ノモ經リルルリ必シモ不跪上

扇或說ニ扇上トコリ置テ本座置テ進寄凡說

ニ脇机經リルニ脇机ノ下ニ扇ノ上トコリ置テ置之如法金

對院有別机之所ニ彼机ノ下置獨古扇取經也九月御忌

日等ハ高机ニ安經箱件經箱蓋リ或オカカテリテ取之今

アリ然而是偽說也跪テ必可取之略定可踏居也開經

箱蓋取經事如先九月御忌日三說アリ一者獨古扇置

本座二者獨古扇經机ノ下置三者トコ扇經机ノ上經

箱傍ニ置以上三說皆獨古ヲ置扇上也能見之如法金

別院之經机ノ上置其下ニ置之能見如九月御忌

日經經机ノ高ニ其下ニ置之獨古等無下ニ置リタル

儀見机ノ上置說吉也又傳ニ本座トコ扇ヲ置說

無難事也机ノ下ニ令忘却不取ノ歸座事モ出來ス本座

無其儀也調聲人進立正面トリテ有二說一者セハ

半時ニ頗禮盤ノ行方ヨリテ立廣所ニ當禮盤ノ後ニ立

一何所ニモ不論廣狹立禮盤ノ行方ニ此說無謂歟廣所

施リハニ立テ無益也禮盤ノリハニ立ト謂ハ何方ニテモ

ハ去但施主ノ聽聞所ノ方不立ノ其方アリカニ可志

文官ニトト令著座理趣三昧ニ不可立其後座方如起之事

臨時可斟酌勸請同經ヲ當廣持之勸請畢之時用經

捧南手出經也題ニトリテ如是我聞ノハテリカヲニ經シキハ

卷ノ小指ヲ行道ノ用經小指スルヲロキ也第二條ノ頭



取之可讀之而流之華必不可守二隅矣 次調聲人進

脚札之下南頭 蹲踞ノ右手ニテ取經ヲ三退ヲ能程可也

禮訖計ヲ立定テ後用經ヲ終リノ頭拍ト小拍ニ懸テソリト

手ニ卷付テ後表紙ヲ押付テ表紙ノ内題ノ許テテ卷テ

有テ手持テ右ノ乳下邊ニ經柳サキアカリテ九様以テテ持

之諸僧調聲ノ人正而ニ立定ル次出四奉請自才ニ之句四奉請畢小

念佛一遍唱テ小指ノ行道ノ諸僧才ニ反ヨリ助音ノ行

道 次佛尤ノ後ニテ出經之内題但南向ノ道場テテ佛ノ

尤ノ脚一足計南ノ行テ南向テ出經之由口傳之畢自内題必

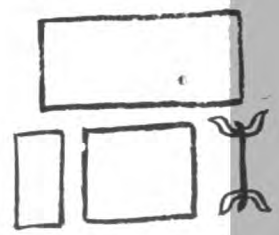
是我聞テテ三留テ出之此時一時ヨリ諸僧同音ニ唱之持行

道ニテ初段計ノ無間斷ノ行道畢後ニ三雜所便直

三留テ一兩段ノ讀之事有柳筆此章有用意

コニテ經ノ内題ノ可也

右佛尤



○四奉請并

小念佛反

南向

次經終佛壇ノ右ノ後ニテ經ヲ讀シルニ立留テ小念佛一反唱

テ行道ノ時便宜所後戸邊ニ瓶花苜ヲ儲テ賦之調聲

人先經ノ尤ノ計渡ス其後右手ニ花箱ヲ取テ經持テ尤ノ

手ニ經上持具在佛ノ左ノ方南一豆計進向ヲ下下凡諸僧

箱三留  
〇〇ニテ經ヲ讀終テ小念佛一及唱テ行道

右佛无

〇〇ニテ經ヲ讀終テ小念佛一及唱テ行道

次合敘一通唱了花ヲ右ノ手ニ二三枚取テ散テ行道諸僧

助音ニ隨行道三及行道之不緩不急イタクソリクハワ早

也能可相計也此等ノ次第大略相同理趣三昧假令合敘

第三及ノ終一二及リ殘ノ在回ニ立留一及リテ事ハ正當ニ立定

合敘了ノ花箱ヲ右ノ手ニ取テ投給テ後經ヲ右ノ手ニ

如元乳下邊持之諸僧同四奉讀時人定ニ回テ座前

三ナリ廻向經ヲ卷事廻向ノ間ニ卷テ如元結紀也後唄終テ

調聲并諸僧同時ニ拜不促屈頭調聲如元脚札進南頭

躡蹠ノ置經之後復座 抑已上所記一日一時之儀也

七日三時ヲト行ニ結願ノ時計ニ可用後唄中間時ニ不

用之後唄不用之時合敘行道三迎終テ調聲正面ニ立留

時諸僧着座スルニ調聲、廻向ノ終句ニ小指ニ置經ヲ退出

着本座也 女并殿ノ阿弥陀三昧ニ供養法師ニ兼仕

賤花箱其儀願花箱ヲ諸僧賤了テ花箱一ヲ供養法師

脚札ニ置之供養法師經ノハテホトニ後供養ノ合敘ノ程花

箱ノ右ノ器基ノ外散スハテハ花箱ヲ其ノ花ノ方ニ投置

此輩以次為  
存初住

# 入若三昧法則事

此法則以阿弥陀三昧ニ不透一事之間不能注之以彼法則

可准據之而已 一諸僧經リ付所事如是ヨリ付一説

一時ヨリ付一説 常ニ用此之

彼聲明相兼次第

真蓮房

木子權頭孝道

冬川僧正

行遍

前大僧正

道勝

實印法印

前僧正

於榮

頼耀法印

信惠阿堵梨

兼什法印

## 散苑之進退

一可立座時分 先唄ノ初ノ第一句唱半リ同リ先蹲踞

シテ横皮下ヨリ扇ヲ懷中ノ左ノ手ニ念珠獨古ヲ如元

持テ自元平座ニ置法具ヲ以テ右手取香品移テ花箱

ノ香品上持テ至便宜之所從僧所儲座具ヲ取

無從僧時者預仰テ儲之 座具香品ヲ 至此之處

先獨古ヲ懷中ニ念珠若大ニ長クハ四五連ニ短クハ

持テ長ケル座具數時板數ニ當リテカラクナリサテ衣

衣ナク能ク五ツ後先取香爐无ノ花箱ヨリモ上持具

右ノ平座具ツトハ三分之一ヲ我カ前ノ方ニ三分二ハ

前ニ成リ持テ前詮我前ノ方ニ短ク先ノ方ニ長ク持テ座

具ノ假令ゾノ腹邊持テ香呂花盤乳ノ下邊ニ可持左

ノ手ノ座具持テ手ニ三ノハクノキナリノ其間ノ事何カ

ハ三ノ手ノ振持テ正面ノ間壁代ノ前中央進ニ到或我カ

座具ノ壁代ノ我カ可立アハハ不遠不近ヨキ中座具可敷

釋ノ計ニテ蹲踞シ先我カ左ノ方ニ花箱ヲ置ク其上書

呂ノ可置柄ノ板ニ置ナリ座具可敷ニ指合次右ノ手持

座具ノ長キ先ノ方ノ下ノ端ノ我カテエノ方ニナシテ板

敷付テ首ニ假令子ノシ左ノ手ノ指頭中魚小指

指ノ腹ニ押テ右ノ手ニモチツルテ先サキ壁代ノ方

サトナケテ座具ノ面ヲミテ我カ前ノ方兩方ノ角ヲ取テ

左右ノ同時ニ引ヒロケテ解ノ方ニ立リトキ我カ前へ

ソト計ノツツツツヨリモカニ進西院攝テ座具ノ面

ヲ見テ半分ツツツツ先右ノ手ニ右ノ方ニ敷テ

又左ノ方ニ敷ナリ若猶イツクニテモタナハリタレトコロ

アルヲノ懐中ノ扇ヲ横皮ノ下ヨリ取カソ廣クシ直ニキ

直流モル縦ヨシモカシタシトモ扇ヲトリカソキト直ス氣色テ

キナリ其後如先扇ヲ横皮ノ下ヨリ可懐中次左ノ手

ノ花箱ノ上ニ香呂ヲ取テ右ノ手ニ移此時合珠若四五回ニ持テ

先振モル次左ノ手ニ花箱ヲ取テ立アカリテ草鞋ヲ脱テ先

左ノ手ノ右座具ノ上ニ登ル假令座具ノ上ニ立事座具ノ

半分ヨリノ後寄テ登立也五六寸計是ノ後ノ有様ニ可也花ノ手ノ花箱ノ下右ノ手ノ

香呂止新音号ノ花箱指覆テ振持テ三度静礼拜

此時三アヤリテ左右是ヲフミカスル能也 此間唄師

後三四句 所謂復以何等也 唱之三礼畢後乍蹲居花箱ノ麁

ノ上ニテ下ナケリキテ右ノ香呂ヲ左ノ手ニ取渡シ右ノ手ニテ

花箱ヲ取テ左ノ手ニ渡ス香呂下花箱上持ツ其後三

カカリテ後ノ下トニサレ様ニ草鞋ヲ着ス先左足次右足

シテ中定ヲ草鞋半分計ヲ座具ニフミカケテ可也

能賢律師之記ニ躡躑躅ニテハ草鞋ヲハクヨシ難法之

近來不然ト由定澄法平申之古訖欺也何 是等法則

唄ノ不終以前ニシテテ立定テ唄ノ終ヲ待タカ能也唄ノ

後テテ違ハスルノ思中也 次ニ散花ノ初後ヲおシ阮ヲ香花

供養佛ノ後ノ中節云時阮一度散テ能多クノ度

四五枚ノ散 善持院ニ人ノスル時モ散テ西宮院ニ不整ニ我當時計散 諸僧唱拜散花音

頭ニ同ノ第二段助音佛ノ口中節云此程ニおシ又終ノ香花

供養佛ノ節ニ能二度散之凡音頭モ助音モ音ノサカサ

キニスクヒヨク様ニ取カ沙汰ニ能也能ニ可得意 是後

既同前香花供養佛此度ノ能三度散之音頭テラスヨ見

諸僧モ同散之 善持院方 諸僧助音ヲハクサレサキニ音類

テト花ヲトク散ス二度ノ如常右ノ手ニ取テ散ス今一度ノ

花箱右ノ手ニ取テサレト花箱ヲノ散ソ花箱ノ板敷

止ヲトケテ直ナリ

平勲仕此役之時定澄法平如此扶持之

然而能賢律師之記ニ如先沈ニモテサカウ散之由記之奉儀





初從衆中從之者頭唱之諸僧付衆時頭人行道不  
後既之假令南向行道場之大本尊在左脚踏後戶之  
外之南之向之足計之出之立留之出之也又諸僧  
付之行道之如元座具之所之立留之出之散花之  
後草鞋之スキテ座具之上之事如右書

一諸僧座前下立時分 頭人三礼ノ草鞋ノ  
座具ノ端之立定之時分 諸僧草鞋ノスキテ各座ノ

前之立ナリ

一座具香爐ノ略スル時 行道如先度但後股之  
後ス  
ク歸着本座ヲ申對揚也行道有之時者諸僧座  
ノ下ノ着草鞋也此等ノ作法總弟散華ノ

一初後ノ時ノ對テ中從舍那ノ付後從德ヨリ付

同音ト云ナリ 假令内ノ儀ニ無行道時者不降座

ノ疊ノ上ニ立ツコノ位ニテ次第散花也

之時必有行道對揚略スル時 歸着本座ヲ散花

ノ爲委細法則亦可口傳也

一四角ノ法用シ用スル時用意事唱ハ如常 散花

音ト云テスル也錫杖ハ右也但錫杖ト云テスル一説有

可詮兩儀欽ツ子ニ居テスル也 唱所ニ賤花箱

梵音之時花箱ヲ以テ立ツ也

梵音ノ散花所ノ方ニ普散

是ハ供養尺也傳此乘禮ノ散花

是法供養法如來之時又散花

出

其花（此）是以供養大乘經此時又散花

是以供養諸菩薩此トキ花ヲチラス

已上事之傳為禰後日廢忘新註社之外見尤可憚

### 散花仰事

能賢律師之傳

一 座具香品リ具時之儀 唄初二句了後花旨念珠

トコ花ノ手ニ持テ起座テ座具香品リトル後僧衆ラ正

面ノ背子ニ儲之從僧無之時者禰便身之所儲之

一 座具香品等事 右ノ手ニ座具リニ折テ以テ新前

先方（此）以（此）手ニ持テ花旨香品等

一 數事（此）至面之間數座具先躡（此）以次先ノ脇座具

傍ニ花箱リ置ク其上ニ香品リ置ク次ニ座具ニ折テ

カサキノ方（此）花ノ手ニ持テ押テ右ノ手ニト（此）カサキノ方

ト次ニ座具ノ両ノ角（此）左右ノ手ニテ取テカサキト數之

カサキノ方（此）花ノ手ニ持テ懷中ノ檜扇（此）取テ廣クシテ其後又

懷中ニ次ニ花ノ手ニ持テ花箱ノ上ニ香品リトテ右ノ手ニ移

次ニ花ノ手ニ持テ花箱（此）取テ草鞋（此）又キテ座具ノ上ニ置

假令座具ノ半分ヨリハ猶後（此）可登之（此）後五六寸許

座具可有之也花ノ手ノ花箱（此）ノ前ニ持テ右ノ手ノ香品（此）

花箱（此）ノ上ニ置テ三度禮拜ス此間唄仰後ノ二句

後如何目 唱之三禮之後若花箱（此）ノ上ニ置テ右ノ手

持りし香品ヲ尤手取渡シ給テ手取座實ノ上ニ花筵

ヲ取テ及老ノ手渡香品ハ花筵ヨリ止テ持テ其後之

ハ座具ヲリテ蹲居ノ着草鞋先カノ足カ立座具ハ之

ヲ柳子テテ可立此等法則噴ノ不終經ニ入テ也噴後下

手違ニスルハ悪キ也初出散花初終畢後諸僧唱之第六

第三段増之散花所花ヲ散ス時諸僧同散之諸僧散之

時及散花所散之近來此儀無ノ一人ヲ散花尤僻事也

第三ノ後ニ花ヲ三度散ス也二度ヲ右ノ手ニ取テ散ス

初リ一度ヲ花箱ナカラヒラト散也其後柳ウツキテ

花箱ヲ座ノ傍ニ置キテ香爐ヲ左右ノ手ニ持テ右ノ手

ニ香品ヲ置キテ草鞋ヲ脱テ先度登リテ經ニ登リ噴

申對揚ニ畢後座具ヲリテ先度蹲居ノ又着

草鞋ノ座具中ニ右ノ手取合テ如進儀以テ也座具

香爐ヲ從僧ニ返給テ着本座

已上佛能賢律師所記 無何為才字以自筆シテ書之也

一散花所座三座時念珠獨古扇ヲ懷中スル由古ノ記スル

モ念珠獨古ノハ本懷中扇ハ右ノ手ニテ花箱ヲ取テ

カテ故ニ座ニテ懷中スルナリ念珠獨古ハ座具ハ所ニテ

懷中スルナリ念珠ヲ持具ストモ不可有雜シトモ座具

數時被敷ニカラリテハ香品ヲテ思ハ故ニ懷中スル也

一散花所座具ノ上ニ香品ヲ置キテ香爐ヲ先移事也

持りし香品ノ左手ニ取渡シ持りし手ニ座實ノ上ニ花喜

ヲ取リ及テ右手ニ渡シ香品ヲ花喜ヨリ此ニ持テ其後之

座具ヲ取リテ座居ル者草鞋先ノ足下ニ座具ノ以テ

手ヲ柳フテ可立此等法則ノ頃ノ不終經ス也也頃ノ後下

手ヲ違スルハ惡キ也也散出散花初後半後諸僧唱之第二

第三跪禮之散花所花ヲ散ス時諸僧同散之諸僧散之

時又散花所散之近來此儀無ノ一人ノ散花尤僻事也

第三後三花ヲ三度散ス也二度ヲ右ノ手ニ取テ散ス

花箱一度ヲ花箱ナカラコラリト散也其後柳ヲウケテ

花箱ヲ座ノ傍首ニテ香燈ヲ左右ノ手持テ右ノ手

ナキ何事也又草鞋ヲ脱テ先度登ルハ經ニ登テ座居

申對揚リ畢後座具ヲリテ先度座居ル也又者

草鞋ノ座具中ノ右无取合テ如違儀以テ也座實

香燈ヲ後僧ニ返給テ者座居

已上諸能賢律所記無何為才字以自筆シテ書之也

一 散花所座時念珠獨古扇ノ懷中ニ由古ノ記スト

モ念珠獨古ノ懷中ノ右ノ手ニ花箱ヲ取テ

カラ故ニ座ニ懷中ニ念珠獨古ノ座具上所ニテ

懷中ニ念珠ヲ持具ストモ不可有雜シトモ座具

數時數數ニカラリシ也當テ惡ノ改懷中ニ在也

一 散花所座具上三ノ禮米行香燈ヲ先移事也

諸部、善提院方无花箱、又座實ノ上、首、右  
ノ香爐、左ノ移、右ノ奉、手ノ花箱、取テ左ノ手、渡  
以香品、毛子具、凡ナリ、其後、立座、  
又或說、无ノ花箱、下、不直、ノ花箱、下、ヨリ、左ノ手、移  
手、持具、亮也、又說、花散、箱、下、ニ、十、ト、有、テ、煩、心、  
牛故、花箱、ノ、印、子、廻、ス、様、ノ、无、ノ、移、  
心、已上諸說、皆煩、心、ノ、難、有、

仍只花箱ノ上ヨリ左ノ移ノ持加ナリ香爐花箱ノ上ノ後、  
公事便無カレ、中ニ、ア、ラ、ス、仍此說、ニ、付、ナリ、ト、  
引、同、云、此、等、ノ、皆、礼、以、後、末、立、座、具、時、也、或、古、キ、傳、  
初、疑、ノ、敬、音、ノ、香、爐、ノ、右、持、テ、右、手、初、跪、請、  
移、ノ、疑、ノ、終、右、手、花、ノ、敬、由、見、  
已上私錄法印尋問、  
然為散人之不審、以次注加之

如何、答、  
已上私錄法印尋問、  
然為散人之不審、以次注加之

散花事  
諸僧右手持花箱并香爐降座着草鞋立座前  
散花樣之事

或本正面敷座具、唱中、  
或本正面敷座具、雖唱、  
或略座具、其儀、  
或本正面敷座具、雖唱、  
或略座具、其儀、

或本正面敷座具、唱中、  
或本正面敷座具、雖唱、  
或略座具、其儀、  
或本正面敷座具、雖唱、  
或略座具、其儀、

或本正面敷座具、唱中、  
或本正面敷座具、雖唱、  
或略座具、其儀、  
或本正面敷座具、雖唱、  
或略座具、其儀、

以上次第散花儀也至同音散花者無行道只云  
穿座唱之不及樣

一 礼拜有無事

私云初ノ礼ノ事也

用座具時有之無座具時

無之

顯宗ニ御八誦等ニ同音散花ノ行道恒例也

密宗ニ不可有欽密儀ニ北山教水院阿旃陀誦

之時此ノ儀執行キ旣非ニ儀欽

右ノ儀無何為心得以兼什法仰之自筆本寫之

仁和寺

理鏡院本

仁和寺  
菩提院

檀香

出甲しニ所傳正宏財等也  
ヨラス普道ニ用也

一 兼朝大小通儀

一 四方柱立夾入事勿傳

一 敷板

一 標立ノ常ノ家必ツキリソニ先也

一 在西南向ノ邊

一 補經

一 補經

一 一方ノ湯

一 中ノ湯

一 湯

一 湯

三

三



