

西
清
硯
譜



欽定四庫全書

欽定西清硯譜卷五

陶之屬

宋澄泥壁水硯

倦勤齋

宋澄泥列錢硯

絳雪軒

宋澄泥蟠夔石渠硯

宋澄泥做建安瓦鐘硯

宋澄泥做唐石渠硯

宋澄泥海濤異獸硯

元趙孟頫澄泥斧硯 養心殿

元虞集澄泉結翠硯 養性殿

元澄泥龍珠硯 乾清宮

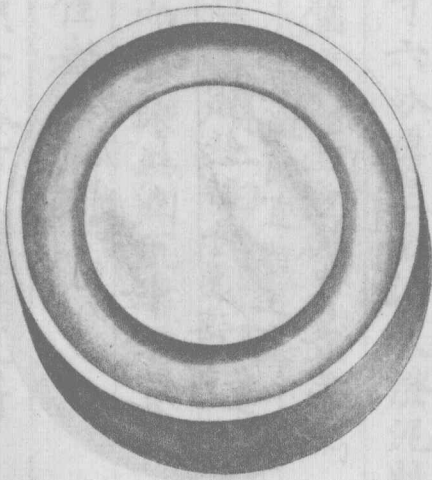
宋澄泥整水硯 養性殿

清之墨

澄泥西齋賦譜卷五

澄泥四庫全書

宋澄泥辟水硯正面圖



宋澄泥辟水硯背面圖



宋澄泥辟水硯背面圖

宋澄泥璧水硯說

硯圓徑二寸六分厚三分許宋澄泥製受墨處微凹規圓如璧環以墨池硯背正平鐫

御題銘一首楷書鈴寶二曰會心不遠曰德充符是硯圍不及尺而質細且潤宜筆蓄墨最便濡染洵稱小品中之佳者匣蓋鐫

御題銘與硯同隸書鈴寶一曰德充符

...

小品中之卦...

固不久凡...

...

...

...

...

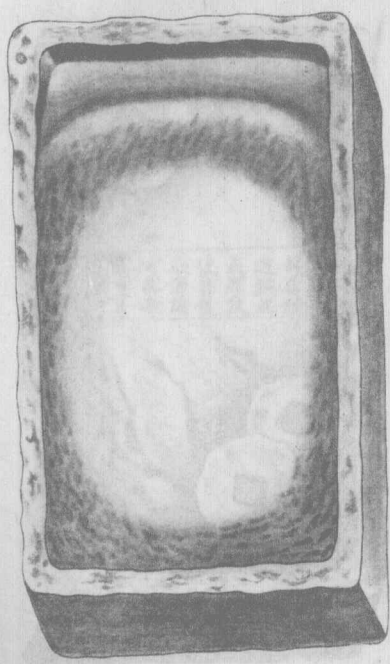
御製宋澄泥璧水硯銘

圍不逾尺文房小品陶自趙宋經幾百稔璧池鐵鏽醉
乎墨瀋繭版蠅頭宜臨玉枕

平墨欲廣通融宜辨玉林

固不虛又文氣小品尚自發不點幾百餘聲少聲終難
琳瑯亦欲五聲水脈終

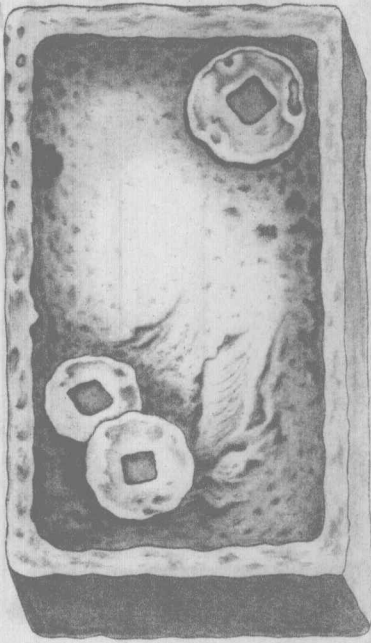
宋澄泥列錢硯正面圖



欽定四庫全書

欽定西清硯譜

宋澄泥列錢硯背面圖



宋澄泥列錢硯背面圖

宋澄泥列錢硯下方側面圖

適園青
 綠帖三
 錢在鑄
 近銅理
 或然設
 使魯愛
 欲著論
 可容斯
 也置身
 邊
 乾隆御
 題
 圖

此硯係宋澄泥所製，其形如列錢，下方側面圖。硯面刻有文字，其意深奧，非尋常可比。此硯之製法，實為宋人獨得之秘，其質堅韌，其色青綠，其形如錢，其意如神。此硯之出，實為宋人智慧之結晶，亦為中國文房四寶之瑰寶也。

宋澄泥列錢硯說

硯高三寸八分寬二寸三分厚五分澄泥為之長
方式遍裏青綠砂斑如古鼎彝惟受墨處橢圓三
寸許露澄泥本質色正黃邊上方流雲紋隱現覆
手粘古錢三一大二微小入土融漬彌形古藤下
方側鐫

御題詩一首楷書鈴寶二曰乾隆匣蓋並鐫是詩隸書
鈴寶二曰比德曰朗潤

御製題宋澄泥列錢硯

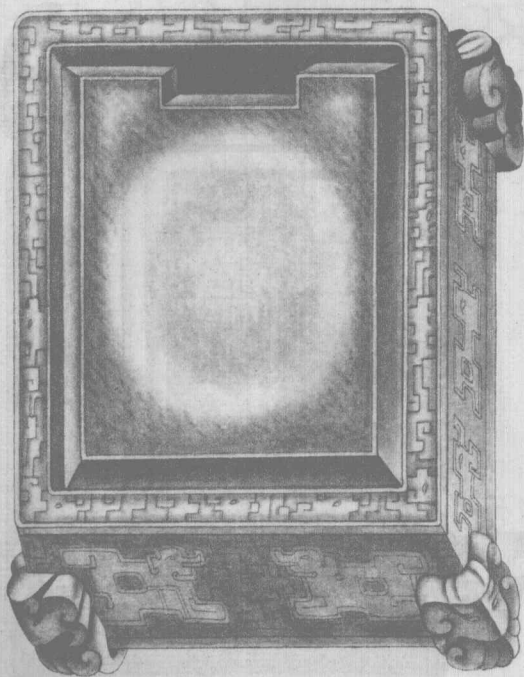
遍圍青綠貼三錢在鑛近銅理或然設使魯褒欲著論
可容斯也置身邊

下谷清遠風民

牙托古銀三一大二微小入上

此圖青... 此圖青... 此圖青... 此圖青... 此圖青...

宋澄泥蟠夔石渠硯正面圖 繪圖十分之六



宋澄泥蟠夔石渠硯背面圖



宋澄泥蟠夔石渠硯說

硯高五寸六分寬四寸七分厚一寸三分宋澄泥製色如紫玉而極細潤受墨處微凹周環以渠深六分許邊周刻蟠夔十三側面環刻流雲及蟠夔十覆手深五分許三層通束而下中刻子母夔四

上鐫

御題詩一首楷書鈐寶二曰古香曰太璞匣蓋並鐫是詩隸書鈐寶二曰乾隆四足各為獸面出硯三分

許離凡亦三分許是硯質古式雅與

內府舊藏石渠諸硯款式相同其為宋時汾州紫澄

泥無疑也

不致誤認美云審然

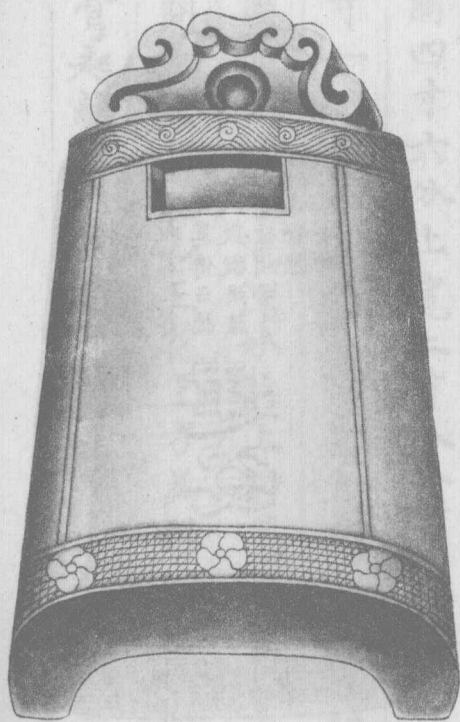
御製題宋澄泥蟠夔石渠硯

呂叟應曾煨製來夔為蟠以玉為胎石渠天祿人爭羨
誰果不孤視草臺

餘果不亦好草也

呂夏卿嘗賦樂未變為難公注為餘以善天詩入章美
琳樂賦亦愈以難變以善也

宋澄泥仿建安瓦鐘硯正面圖 繪圖十分之八



宋澄泥仿建安瓦鐘硯背面圖



宋澄泥仿建安瓦鐘硯背面圖

宋澄泥仿建安瓦鐘硯說

硯高四寸六分上寬二寸八分下寬三寸九分厚
一寸一分宋澄泥製仿漢瓦式琢為半鐘鐘體平
處受墨上為方池深分許上刻篆帶篆間有乳八
藥間刻粟紋綴以三花上方為鐘紐有卧蠶紋覆
手穹起離几六分許中鐫建安二字陽文隸書上

鐫

御題詩一首楷書鈐寶一曰比德匣蓋並鐫是詩隸書

鈴寶二曰比德曰朗潤

其制如璽六分中有此寶

其制如璽六分中有此寶

其制如璽六分中有此寶

其制如璽六分中有此寶

其制如璽六分中有此寶

承登其於數受其錄照諸

御製題宋澄泥仿建安瓦鐘硯

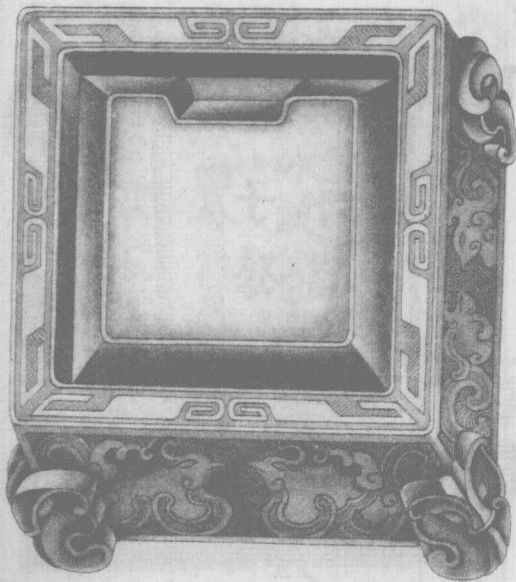
泥也而金若鑄成宋韶齋罇莫傳名摘文設擬洪鐘響
欲問伊誰為發鯨

松間野鶴為鶴

引久而金裝繪汝宋時常輸莫恰公錄文并錄其餘

味寒風來卷天劫支安天餘

宋澄泥做唐石渠硯正面圖 繪圖十分之七



宋澄泥做唐石渠硯背面圖



宋澄泥做唐石渠硯背面圖

宋澄泥仿唐石渠硯說

硯高四寸一分寬如之厚一寸澄泥製四周石渠
深三分外斗而內側上方墨池較渠深三分許邊
周刻散文間以水波側面亦周布波紋每面各刻
螭虎二覆手深四分許作兩層外邊周刻水藻紋

內周鐫

御題銘一首楷書鈐寶一曰會心不遠中鐫子孫永昌
四字方印一四趺刻獸面抱硯離几二分許是硯

式仿唐製澄泥亦紫色細潤惟閱年較近青綠漬
 蝕處稍遜其古厚然亦非宋以後所能及匣蓋鐫
 御題銘與硯同隸書鈐寶二曰幾暇怡情曰得佳趣

此硯之...
 風險...
 新三...
 風高...
 本...

御製宋澄泥做唐石渠硯銘

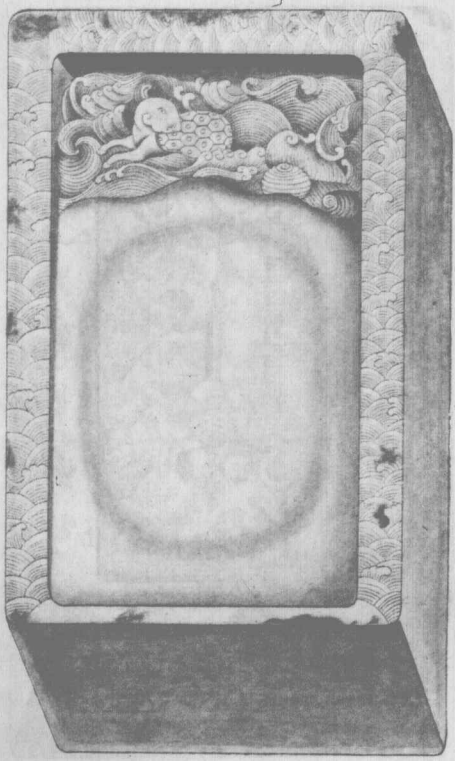
漢之名唐之式宋之做三而一潤出堅文入質物聚好
來不翼居其北增惕息

不不翼哉其北訛謝息

新之改舊之次亦之燔三石一國出聖文入資錄案按

聊其亦登其燔書以果厥後

宋澄泥海濤異獸硯正面圖繪圖十分之七



欽定四庫全書

欽定西清硯譜

宋澄泥海濤異獸硯背面圖



不登氏執事是地以五百國...

宋澄泥海濤異獸硯下方側面圖

知雕不辨
鑿痕施獸
若騰濤濤
若披疑供
木家成賦
後挾天鎔
出許多奇
乾隆戊戌
御題

宋澄泥海濤異獸硯說

硯高五寸八分寬三寸八分厚一寸四分宋澄泥製色赤而潤遍裏墨鏤邊周刻海水墨池波濤空起中有異獸一趺亦周刻海水覆手深三分許海波盪滴上方左異獸出沒中刻鼉負碑半出水外下方側鐫

御題詩一首楷書鈐寶二曰比德曰朗潤匣蓋並鐫是詩隸書鈐寶二曰幾暇怡情曰得佳趣

御製題宋澄泥海濤異獸硯

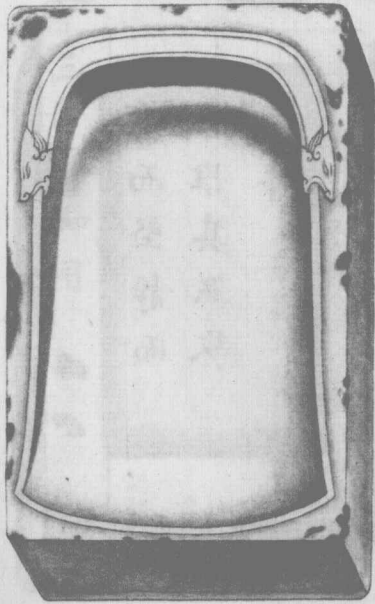
知雕不辨鑿痕施獸若騰濤濤若披疑供木家成賦後
揆天鎔出許多奇

其五寸八分寬三寸八分厚一寸四分
 其色如青洲遠東者鋪用刻薄水者
 其中者其數一秋亦用刻薄水者
 波邊清上不在其數由波中刻薄者
 其厚半寸也

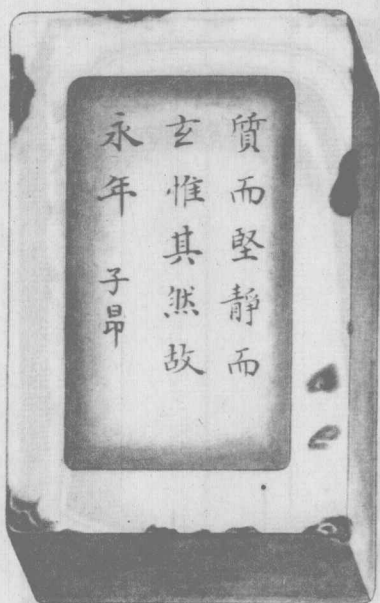
赫天論出梅香

味既不解藥氣於煙故翻翻故效類於木
 味與藥香並其氣與煙同

元趙孟頫澄泥斧硯正面圖



元趙孟頫澄泥斧硯背面圖



元趙孟頫澄泥斧硯背面圖

元趙孟頫澄泥斧硯側面圖

王孫松雪齋頽久遺跡空傳翰墨香
秋有萍妃猶好在芸帷時悟十三行
乾隆御題



三希堂硯用正字隸書文圖錄

三希堂御用

此硯高三寸五分寬二寸三分厚五分

天與

元趙孟頫澄泥斧硯說

硯高三寸五分寬二寸三分厚五分澄泥為之質

極細膩古香可挹硯體長方受墨處連池刻為斧

形旁刻兩螭首銜斧面背四邊俱有剝落左側鐫

三希堂御用五字隸書右側鐫

御題詩一首楷書鈐寶二曰比德曰朗潤覆手鐫元趙

孟頫銘十二字草書下署子昂二字款行書匣蓋

鐫

御題詩與硯同行書鈐寶二曰幾暇怡情曰得佳趣
底鐫寶一曰乾隆御玩

一、

一、

一、

一、

一、

一、

一、

一、

御製題元趙孟頫澄泥斧硯

王孫松雪齋頽久遺跡空傳翰墨香祇有淬妃猶好在
芸惟時晤十三行

元趙孟頫銘 質而堅靜而玄惟其然故永年

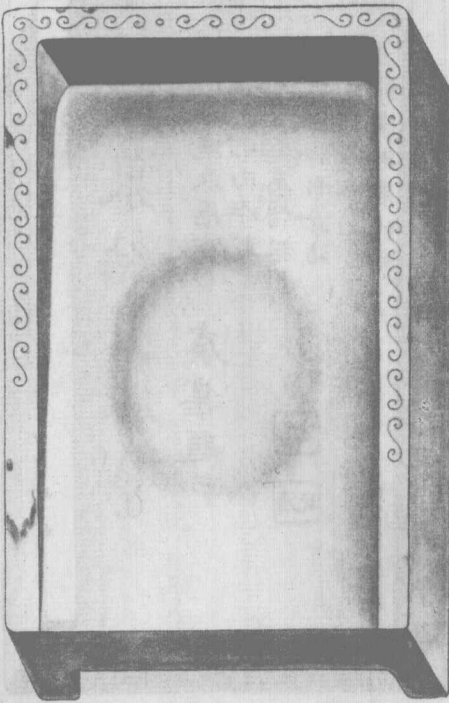
天賦正賦論 賈而進轉而食動其然越水平

六朝雜部十三行

王經以言察賤人處極也於饑墨香於育於以蘇叔武

明變慶元慶正勝密以茶風

元虞集澄泉結翠硯正面圖

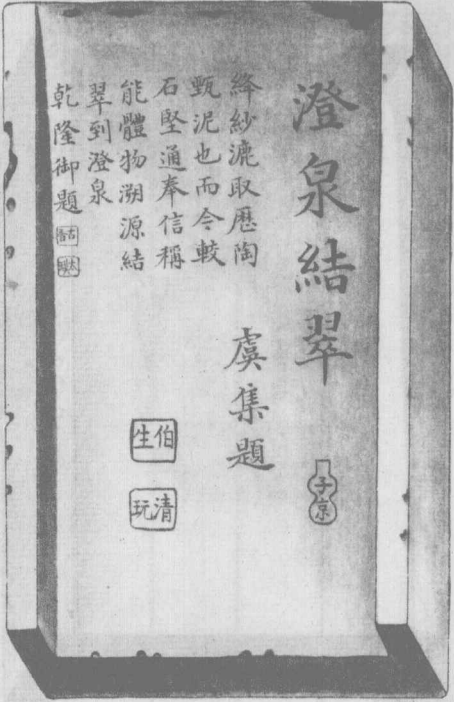


元虞集澄泉結翠硯

欽定西清硯譜

二十四

元虞集澄泉結翠硯背面圖



澄泉結翠

虞集題

子京

伯生

清玩

絳紗澆取歷陶甄泥也而今較石堅通奉信稱能體物溯源結翠到澄泉

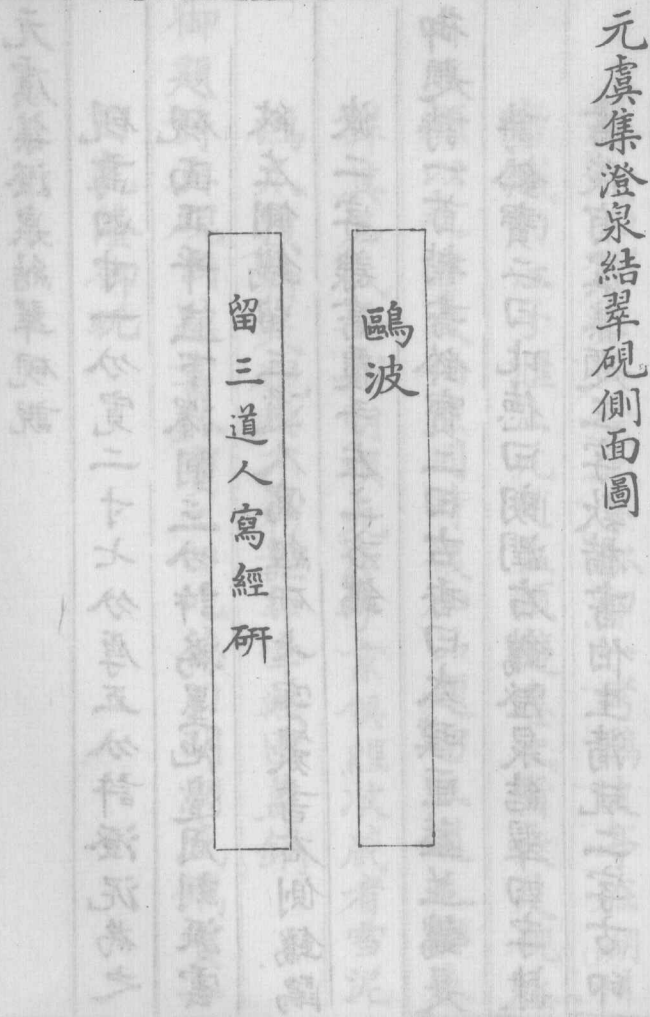
乾隆御題

元虞集澄泉結翠硯背面圖

元虞集澄泉結翠硯側面圖

鷗波

留三道入寫經研



元虞集澄泉結翠硯說

硯高四寸一分寬二寸七分厚五分許澄泥為之
硯面正平直下深削三分許為墨池邊周刻流雲
紋左側鐫留三道人寫經研七字篆書右側鐫鷗
波二字隸書覆手左上方鐫

御題詩一首楷書鈴寶二曰古香曰太璞匣蓋並鐫是
詩鈴寶二曰比德曰朗潤右鐫澄泉結翠四字隸
書後有虞集題三字款楷書伯生清玩二字方印

各一右下方子京二字瓢印一考鷗波亭在湖州
府城內江子滙上元趙孟頫遊息之所故是硯孟
頫以之署款伯生同時復加品題留三道人雖未
詳其名氏要與明項元汴子京俱經收藏者雪泥
鴻爪獲藉是硯以不朽詎非幸歟匣蓋鐫

御題詩與硯同隸書鈐寶二曰比德曰朗潤底鐫寶一
曰乾隆御玩

人

...

...

...

...

...

...

...

御製題元虞集澄泉結翠硯

絳紗漉取歷陶甄泥也而今較石堅通奉信稱能體物
湖源結翠到澄泉

元澄泥龍珠硯正面圖



元澄泥龍珠硯背面圖



乾魁至文陰陽
 既分爰此龍
 曰美斯聞魯宣

元澄泥龍珠硯背面圖

元澄泥龍珠硯說

硯高四寸八分寬三寸三分厚一寸二分澄泥製
通體刻作蟠龍受墨處正圓若龍抱珠墨池正當
龍口鱗甲之而勢含風雨左側鐫

御題銘一首楷書鈐寶二曰乾隆硯背為龍腹鐫銘十
六字內缺一字款署魯宣二字俱篆書右旁瓢印
一曰仲圭下方刊缺寸許匣蓋鐫

御題銘與硯同楷書鈐寶一曰幾暇臨池匣底內鐫元

硯二字楷書鈐寶一曰乾隆御玩外鑄銘文二十
四字署款曰唐子西研銘康熙著雍敦牂端凝殿
珍韻十六字俱楷書鈐寶一曰崇文清玩查魯宣
無考元吳鎮字仲圭善書畫硯蓋其所寶者著雍
敦牂為康熙十七年歲次戊午是硯自元至

國朝四百餘年流傳

內府

品題珍襲迄今又屆百年恭頌

墨華時雨之銘益仲

聖澤相承入人深厚不獨為斯硯慶遭逢也

世反錫君子曰硯器不能執因以死為器不能
動因以靜為用惟其然所以能水耳

<p>欽定四庫全書</p>	<p>欽定四庫全書</p>	<p>欽定四庫全書</p>	<p>欽定四庫全書</p>	<p>欽定四庫全書</p>	<p>欽定四庫全書</p>	<p>欽定四庫全書</p>	<p>欽定四庫全書</p>
---------------	---------------	---------------	---------------	---------------	---------------	---------------	---------------

御製元澄泥龍珠硯銘

墨華吐沛時雨

魯宣銘 乾魁至文陰陽既分爰此龍闕曰美斯

聞

匣底鑄唐子西硯銘 不能銳因以鈍為體不能
動因以靜為用惟其然所以能永年

後因以精義與謝其說前以諸本平

而瓜分者十西賦語 不命於國以於為野不第

聞

魯宣公 填缺至天創湖地公長我請 曰美謀

是年如帝如兩

欽定西清硯譜卷五

欽定四庫全書

欽定西清硯譜卷六

陶之屬

明製瓦硯

舊澄泥方池硯

齋官

舊澄泥卷荷硯

坤寧宮東暖閣

舊澄泥玉堂硯

一懋勤殿

舊澄泥玉堂硯二

舊澄泥藻文石渠硯

舊澄泥伏犀硯

舊澄泥鐘硯

舊澄泥四直硯

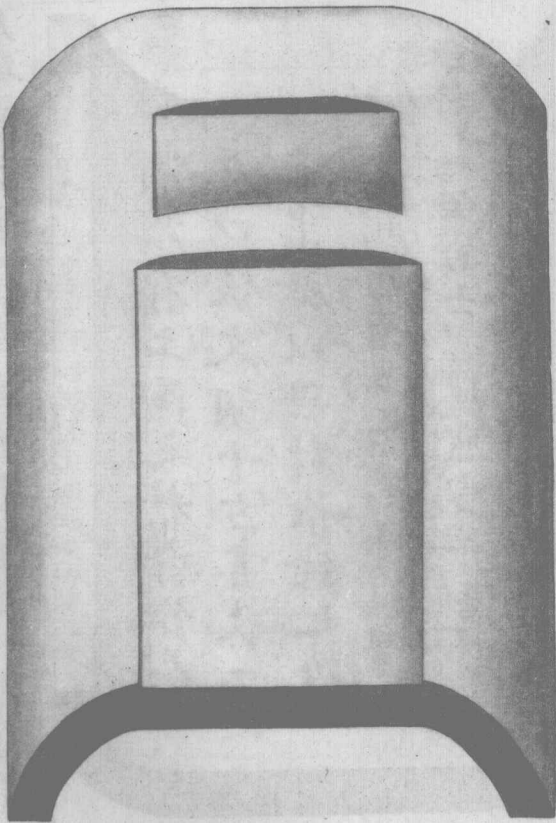
舊澄泥

圖之圖

澄泥西赤硯譜卷六

澄泥四章全書卷五

明製瓦硯正面圖
繪圖十分之五



明製瓦硯背面圖

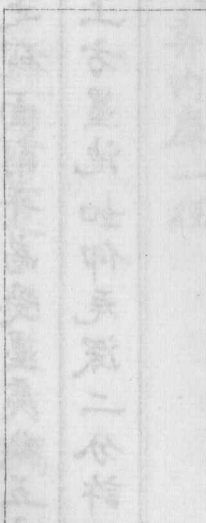
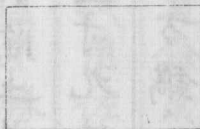
河濱有土陶之精營作為研
瓦以佐文明千古畫數一腹
之中磨以世計惟鈍之功

萬曆四十二年冬月

一丘居士宮巍然言并造

明製瓦硯正面銘款圖

內府庫藏分典守各司存不相授受偶搜所弃舊陶泓復得三十皆瓊玖或端溪舊或澄泥乃識天家何不有此瓦雖非漢唐宋亦二百年用以久質堅製古與墨宜佐我文房之四友一以惕是名公言一以慙非坡翁手翁於二猶以為多題此紛呈徒自醜 乾隆戊戌御題



古瓦渾然質堅色粹製為陶友靜用斯奇未央非漢銅雀殊魏避覆存具題示大意

臣子敏中國附

潤發墨石硯 職陶瓦良具 斯德開歲年 絕刻飾

天章寶文房 式巨梁國治圖

殿瓦珎傳硯材中瀝泥仿古幾 伯仲置之文房陪雅供 帝鴻墨灑圖球重 自王宋圖

不向都臺舊 製也錄呂老印 泥文伴精堂亮 村居裏何幸

二百餘年可稽 字深錄文房術 硯瓦已落言註 同是食封動墨

奎章尚崇歎 自陳孝添圖

明製瓦硯說

硯高九寸許寬七寸二分穹起如瓦離几一寸七

分許陶土為之硯面削平為受墨處縱五寸五分

廣三寸九分上方墨池如仰瓦深二分許旁多駁

落右方鐫

御題詩一首楷書鈐寶二曰會心不遠曰德充符左方

鐫臣于敏中臣梁國治臣王杰臣董誥臣金士松

臣陳孝泳詩銘各一首硯背鐫銘三十二字末署

萬曆四十二年冬月一邛居士宮巍然言并造十
八字款並行書巍然爵里無考是硯雖係仿瓦式
為硯非若未央銅雀流傳之古而自明迄今已閱
二百餘歲久弃內庫一經

天題拂拭用佐

文房蓋不勝為是硯慶遭逢云匣蓋內鐫
御題詩與硯同隸書鈐寶二曰比德曰朗潤

明製文苑

咻賦詩與知何處言... 其於... 賦詩... 一寸七

又... 賦詩... 一寸七

賦詩... 一寸七

三百餘歲又春內舉一賦

和題... 賦詩... 一寸七

賦詩... 一寸七

萬曆四十二年... 賦詩... 一寸七

御製題明製瓦硯

內府庫藏分典守各司存不相授受偶搜所弃舊陶泓
復得三十皆瓊玖或端溪舊或澄泥乃識天家何不有
此瓦雖非漢唐宋亦二百年用以久質堅製古與墨宜
佐我文房之四友一以惕是召公言一以慙非坡翁手
翁於二猶以為多題此紛呈徒自醜

明宮巍然銘

河濱有土陶之精瑩作為研瓦以

佐文明千古畫數一腹之中磨以世計惟鈍之功

萬曆四十二年冬月一邛居士宮巍然言并造

臣于敏中銘 古瓦渾然質堅色粹製為陶友靜

用斯寄未央非漢銅雀殊魏避屢存真題示大意

臣梁國治銘 潤發墨石硯職陶瓦良具斯德閱

歲年絕刻飾

天章賁文房式

臣王杰銘 殿瓦珍傳硯材中瀝泥仿古幾伯仲

置之文房陪雅供

帝鴻墨灑圖球重

臣董誥詩 二百年可稽五十字深鏤文房荷

天題久矣靜者壽埏埴溯有虞潤澤匪承雷

臣金士松詩 瓦硯尚存物質硯瓦已落言詮同
是食封即墨策勲用佐

文筵

臣陳孝泳詩 不向鄴臺尋舊製也殊呂老印泥
文伴將學究村居裏何幸

奎章為策勳

...

...

...

...

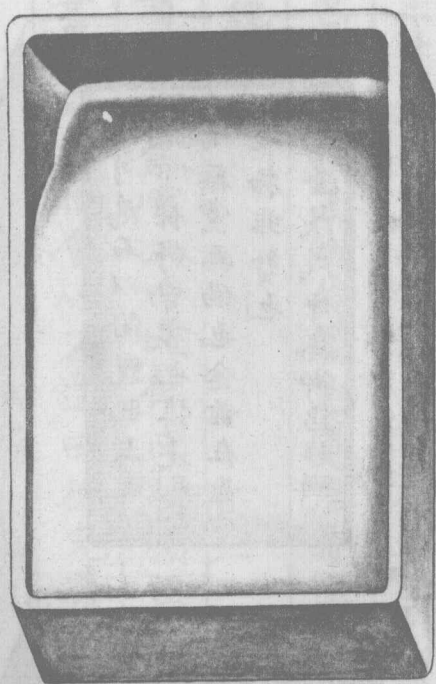
...

...

...

...

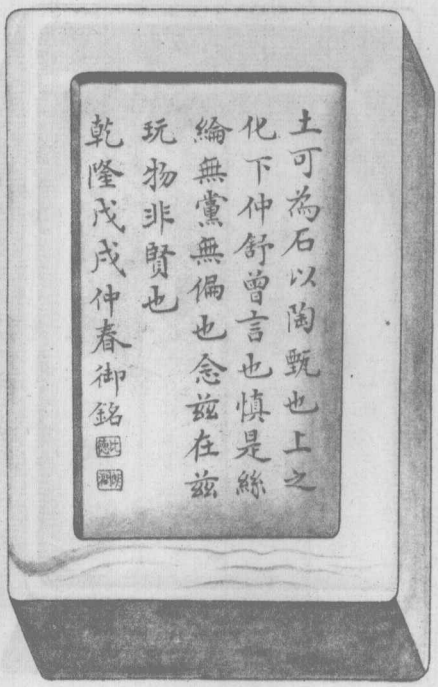
舊澄泥方池硯正面圖



舊澄泥方池硯背面圖

土可為石以陶甄也上之
 化下仲舒曾言也慎是絲
 綸無黨無偏也念茲在茲
 玩物非賢也

乾隆戊戌仲春御銘



舊澄泥方池硯背面圖

舊澄泥方池硯說

硯高三寸九分寬二寸六分許厚五分許舊澄泥
為之色紫而硯面微黃墨池寬廣方直頗便聚瀆
覆手鐫

御題銘一首楷書鈐寶二曰比德曰朗潤叵蓋並鐫是
銘隸書鈐寶二曰會心不遠曰德克符

欽定四庫全書

嗚呼此一皆詩也

蘇子與

蘇子與

蘇子與

蘇子與

御製舊澄泥方池硯銘

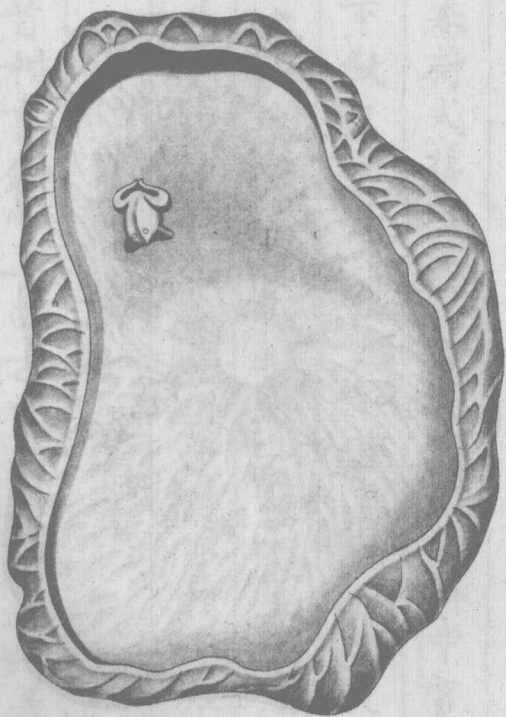
土可為石以陶甄也上之化下仲舒曾言也慎是絲綸
無黨無偏也念茲在茲玩物非賢也

無黨無偏也念茲茲故論其非其也

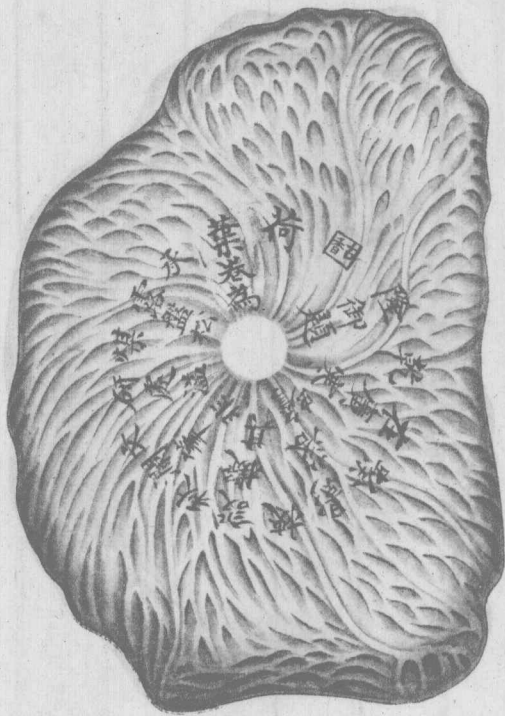
上下無不公道也念茲茲故論其非其也

無黨無偏也念茲茲故論其非其也

舊澄泥卷荷硯正面圖



舊澄泥卷荷硯背面圖



舊澄泥卷荷硯背面圖

舊澄泥卷荷硯說

硯為卷荷式舊澄泥製高約四寸五分中寬三寸許上下斂三分之一色黃而澤墨鏞深厚受墨處如荷之承露左上方刻蟾蜍一精巧生動用為卷邊荷葉文硯背為花蒂莖縷宛然亦樸亦雅環蒂

周鑑

御題詩一首楷書鈐寶一曰古香匣蓋內並鐫是詩隸書鈐寶二曰會心不遠曰德充符

... 卷六 ...

... 卷六 ...

風

... 卷六 ...

... 卷六 ...

... 卷六 ...

... 卷六 ...

... 卷六 ...

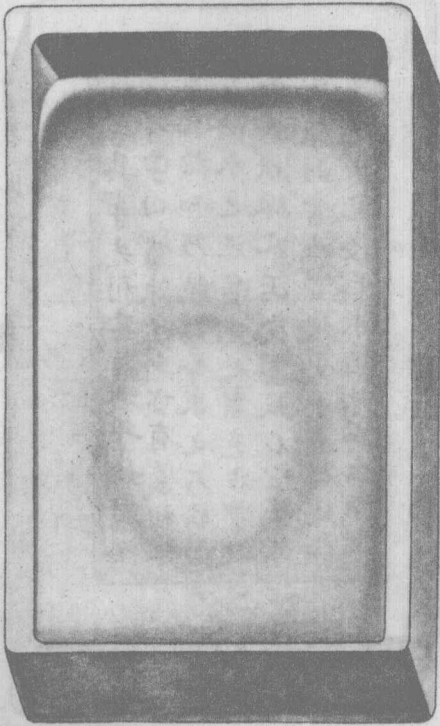
御製題舊澄泥卷荷硯

荷葉卷為承露盤
松煤研處溢文瀾
筆非秋設擬其挾
影落蟾蜍在廣寒

深恭執紼在黃裳

詩兼秦為卷震聲林林孤處出文臨筆非殊路對其林
幽境與蘇登天象林林

舊澄泥玉堂硯正面圖 第一硯



舊澄泥玉堂硯背面圖

欲善其事先利其器卅年始用澄
 泥習字曰實踈乎斯亦有義初緣
 弗知茲知乃試偶命求之不脛而
 至汾水之泥墨池之製色古質潤
 體輕理緻比玉受墨較石宜筆臨
 池雖助書法實愧更予戒哉玩物
 喪志
 乾隆乙未孟秋御銘

舊澄泥玉堂硯背面圖
 乾隆乙未孟秋御銘

舊澄泥玉堂硯上方側面圖

澄泥硯

其用曰... 澄泥硯... 玉堂硯... 上方側面圖... 澄泥硯... 玉堂硯... 上方側面圖...

舊澄泥玉堂硯說

硯高四寸三分寬二寸七分厚五分玉堂式舊澄泥為之色黃而澤墨池深四分許上方側鑄澄泥硯三字楷書覆手上下俱有鐵花中鑄

御製銘一首楷書鈐寶二曰古香曰太璞匣蓋內並鑄是銘隸書鈐寶二曰比德曰明潤底內鑄乾隆御用四字外鑄澄泥硯三字俱隸書謹案是硯常侍

翰筵臣等敬觀受墨處窪圓如錢仰惟我

皇上筆法天縱超妙入神而

萬幾餘暇寄興臨池伏讀

御製硯銘益徵

天行之健彌綸無間云

香澄泥玉堂現狀

現狀三寸五分厚五分玉堂式舊法

沈為之邑昔而得星之原四公詳上方側鑄澄泥

現三字得吉夜手上下俱有鐵花中鏡

大豫亦於前錄無斷續二曰古香曰大環運蓋內其鏡

喻其風聲懸懸亦有二曰此法曰胡淵在內錄就降

高幾於瑞香其錄其錄三曰得錄書龍運其似常侍

是為鑿然其地伏入帳而固如鏡仰惟表

御製舊澄泥玉堂硯銘

欲善其事先利其器卅年始用澄泥習字曰實踈乎斯
亦有義初緣弗知茲知乃試偶命求之不脛而至汾水
之泥墨池之製色古質潤體輕理緻比玉受墨較石宜
筆臨池雖助書法實愧更予戒哉玩物喪志

學識必取如書法實對更千法造其神身志

之必是也之其色古黃陶新障野趣如王受墨辨云宜

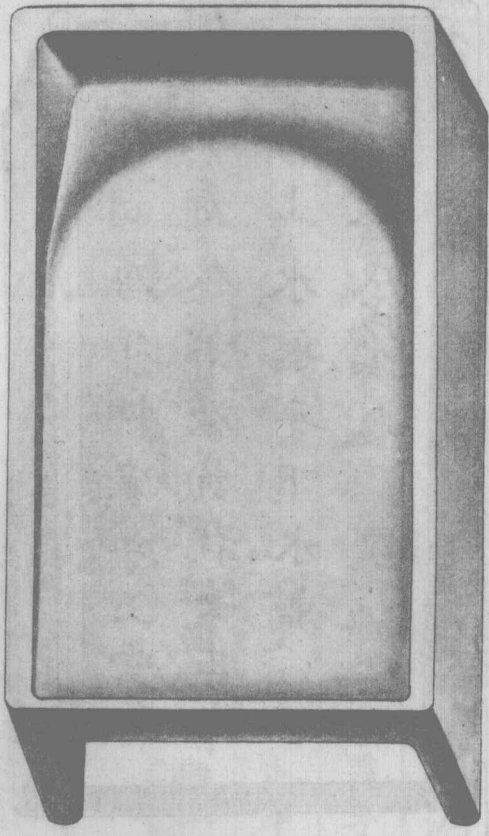
亦不美以感帶味始味只始命來之不顯而足依水

俗善其事未降其器無在飲用登天器字曰實粗中海

時與詩意天正實勝

舊澄泥玉堂硯正面圖

繪圖十分之七
第二硯



舊澄泥玉堂硯背面圖

陶自唐年抑宋年玉堂舊
式看依然欲詢執筆其北
者上水船乎下水船

乾隆戊戌御題



舊澄泥玉堂硯背面圖

舊澄泥玉堂硯說

硯高六寸六分寬四寸一分厚一寸三分澄泥製
色黃體輕極為細膩墨池深廣鏽痕瑩漬覆手從
上削下直勒兩跗離几一寸許玉堂舊式也中鐫
御題詩一首楷書鈐寶二曰乾隆宸翰曰惟精惟一匣
蓋並鐫是詩隸書鈐寶二曰乾隆

沈王

沈王

沈王

沈王

沈王

沈王

沈王

御製題舊澄泥玉堂硯

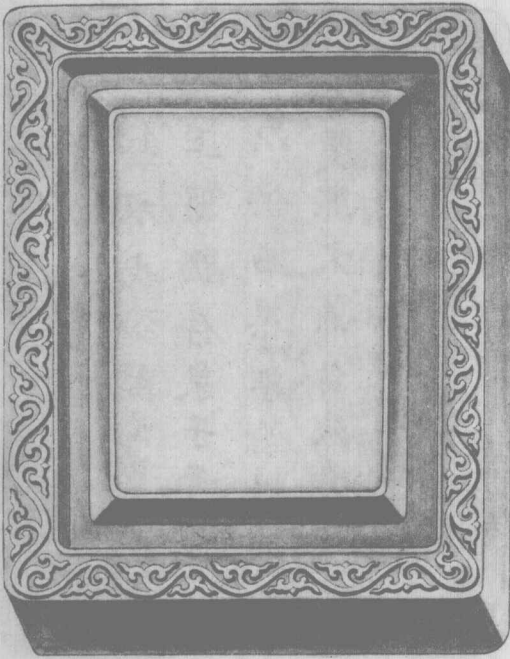
陶自唐年抑宋年玉堂舊式看依然欲詢執筆其北者
上水船乎下水船

上水器年于水張

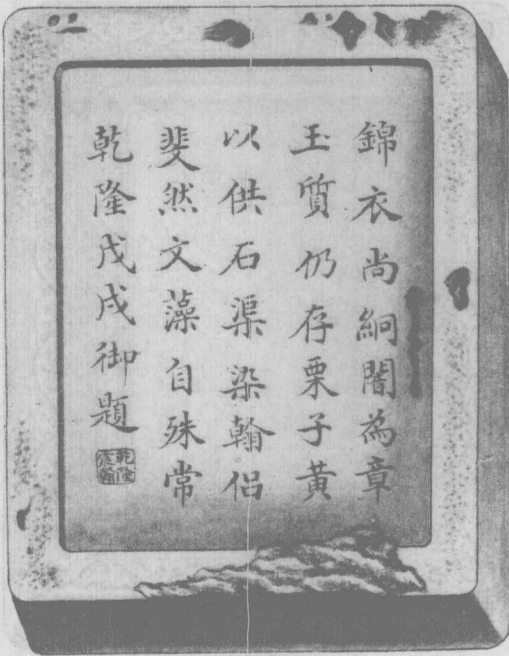
商會藝在時亦平正堂器元康於然越隨越擊其北答

時景興器德武正堂取

舊澄泥藻文石渠硯正面圖 繪圖十分之七



舊澄泥藻文石渠硯背面圖



林文忠公詩文選卷五十四

舊澄泥藻文石渠硯說

硯高五寸五分寬四寸八分厚七分許舊澄泥製
色黃如蒸栗細膩潤澤硯面寬平周環以渠墨鏤
深厚邊周刻水藻文刀法渾古硯背四周俱有剝
蝕下方刳缺覆手鐫

御題詩一首楷書鈐寶一曰乾隆宸翰匣蓋並鐫是詩
隸書鈐寶二曰幾暇怡情曰得佳趣

清溪沈氏文石孫硯背西圖

軒書... 曰... 曰...

此... 一... 曰... 曰... 曰...

精... 曰... 曰...

新... 曰... 曰... 曰...

月... 曰... 曰... 曰...

照... 曰... 曰... 曰...

新... 曰... 曰...

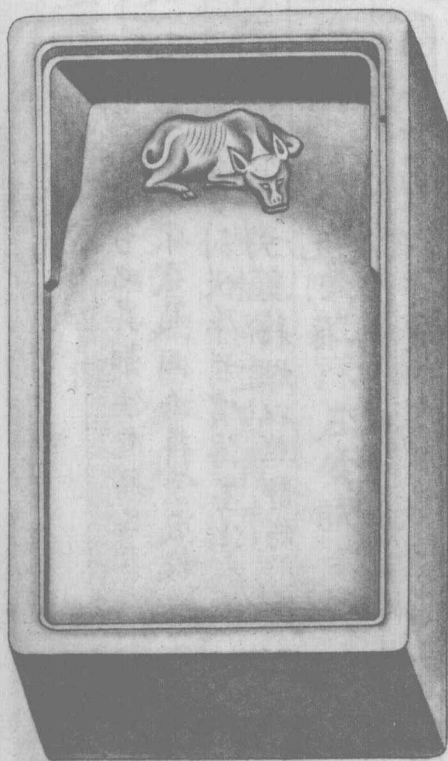
御製題舊澄泥藻文石渠硯

錦衣尚絅閣為章玉質仍存粟子黃以供石渠染翰侶
斐然文藻自殊常

斐然文藻自極常

維木而時開為章五音以存象之貴以給以樂樂餘以
時康服休德天藻文以垂厥

舊澄泥伏犀硯正面圖 繪圖十分之六



舊澄泥伏犀硯背面圖

卷六

陶汾泥兮略異鄧侯造無呂字
兮知成宋代趙同為舊兮底較
年多少刻伏犀兮噴薄墨池表
鑑千古兮奚藉燃以照靜為用
兮永年光則葆

乾隆戊戌春日御銘



舊澄泥伏犀硯說

硯高七寸寬四寸四分厚一寸二分澄泥為之色
正黃質細而潤墨池深五分許中刻伏犀一昂首
向硯作噴薄勢極為生動覆手鐫

御題銘一首楷書鈐寶二曰幾暇怡情曰得佳趣匣蓋
並鐫是銘隸書鈐寶同

...

...

...

...

...

...

...

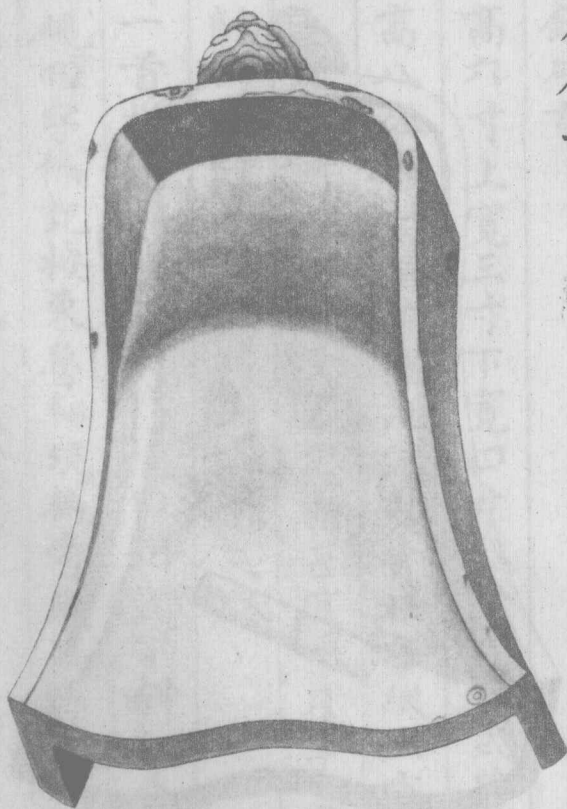
御製舊澄泥伏犀硯銘

陶汾泥兮略異鄭侯造無呂字兮知成宋代趙同為舊
兮底較年多少刻伏犀兮噴薄墨池表鑑千古兮奚藉
燃以照靜為用兮永年光則葆

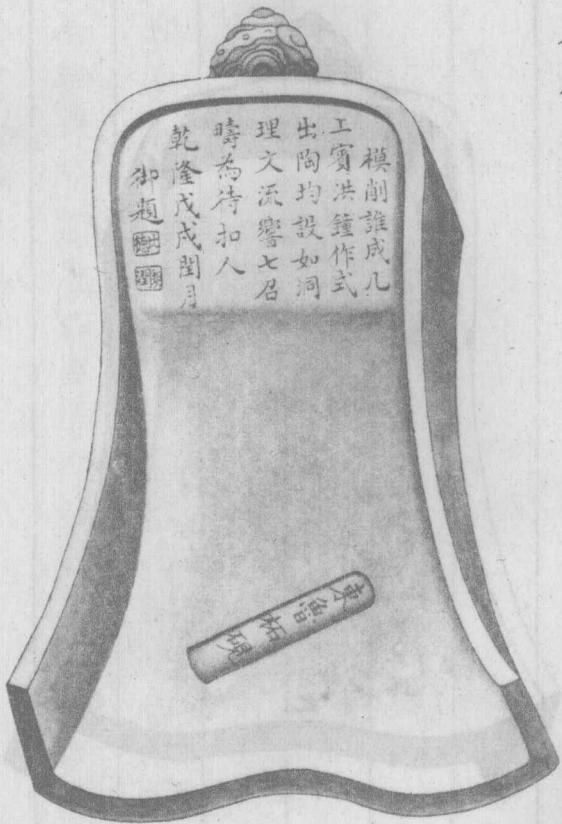
默以無聲為用兮永平大限然

令風煙在兮少陰為事兮實藪墨兮素黜千古兮莫辭
斷於天兮如吳雅詩並錄已字兮味與末兮陸同為書
琳葉蘇密天為事既強

舊澄泥鐘硯正面圖 繪圖十分之七



舊澄泥鐘硯背面圖



模削誰成几
 工實洪鐘作式
 出陶均設如同
 理文沃響七名
 時為待扣人
 乾隆戊戌閏月
 御題

舊澄泥鐘硯背面圖
 乾隆戊戌閏月
 御題

舊澄泥鐘硯說

硯高六寸上寬三寸下寬四寸八分為鐘式蒲牢
鈕高八分厚不及寸舊澄泥製質極輕緻上方為
墨池深廣可蓄瀦下受墨處亦甚寬平覆手上平
下削兩跗離几七分許上方平處鐫

御題詩一首楷書鈐寶二曰比德曰朗潤下斜印東魯
柘硯四字條記按東魯柘硯無考或為魯人名柘
者所製未敢臆斷也匣蓋鐫

御題詩與硯同隸書鈐寶一曰得佳趣

林與四平於於林東喜林以林衣衣林喜喜入林林

林與四平於於林東喜林以林衣衣林喜喜入林林

不備而擬擬其大於於之方平平

是是是是下下下下下下是是是是是是是是是是

是是是是下下下下下下是是是是是是是是是是

與高六下土實三下下實四下下八下下下下下下

卷之六終

御製題舊澄泥鐘硯

模削誰成几上賓
洪鐘作式出陶均
設如洞理文流響
七台疇為待扣人

物起時與視同故有餘論一曰得佳地

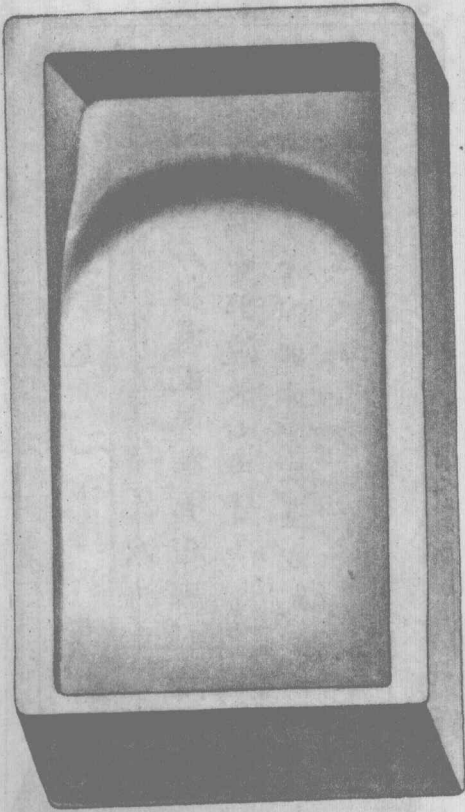
又台觀為於中入

難消轉以八土實無難於先出間以殆吹所豎文所響

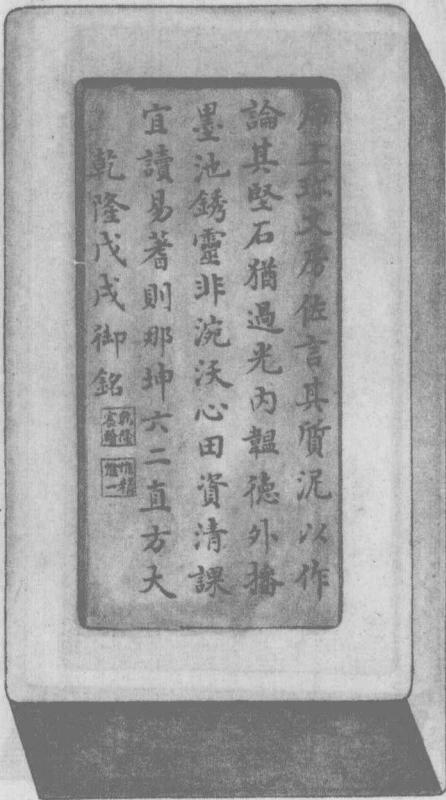
味樂與蘇靈所製賦

舊澄泥四直硯正面圖

繪圖十分之五



舊澄泥四直硯背面圖



唐王珣文房佐言其質泥以作
 論其堅石猶過光內韞德外播
 墨池鏤靈非澆沃心田資清課
 宜讀易著則那坤六二直方大
 乾隆戊戌御銘

硯
 一

欽定四庫全書
 卷六
 舊澄泥四直硯背面圖

舊澄泥四直硯說

硯高九寸二分寬五寸五分厚一寸四分澄泥為之色黃而黝受墨處界勒平直墨池深廣環博墨鏞深透聚瀦多而宜筆便於擘窠大書覆手鏞

御題銘一首楷書鈐寶二曰乾隆宸翰曰惟精惟一匣蓋並鐫是銘隸書鈐寶二曰乾隆案澄泥舊製埏埴精良者每以小品見珍

內府所藏如石函蕉葉夔紋等硯大皆僅逾五寸是

硯磅礪盈尺而陶煉彌精尤不易得

歷代名畫記

是道難矣

博學一

餘

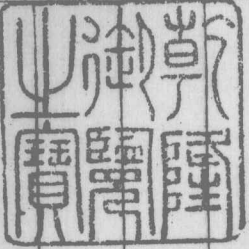
之

與

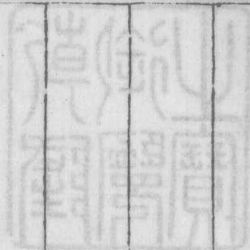
蘇

御製舊澄泥四直硯銘

席上珍文房佐言其質泥以作論其堅石猶過光內韞
德外播墨池銹靈非浣沃心田資清課宜讀易著則那
坤六二直方大



卷八兩篇... 精九不易得



卷六之五方大

... 欽定西清硯譜卷六

欽定西清硯譜卷六