

西
清
硯
譜



欽定四庫全書

欽定西清硯譜卷二十一

石之屬

舊龍尾石日月疊璧硯 方壺勝境

舊歛溪金星玉堂硯

舊歛溪石函魚藻硯

舊歛溪蒼玉硯 景福宮

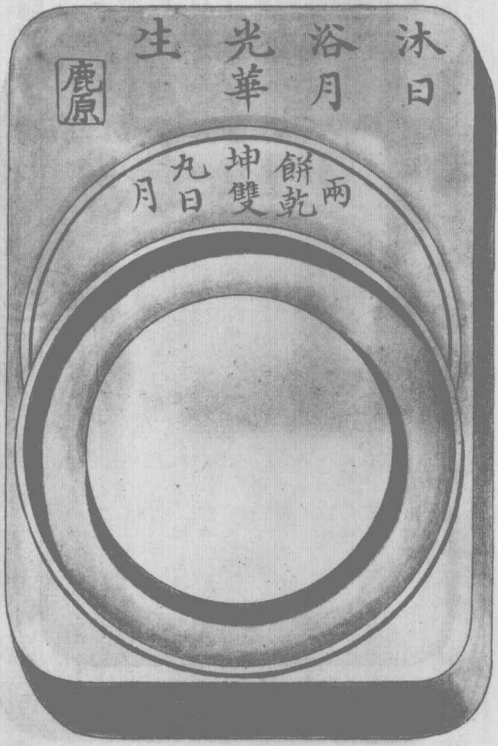
舊泚石黃標硯 咸福宮

舊履村石玉堂硯 懋勤殿

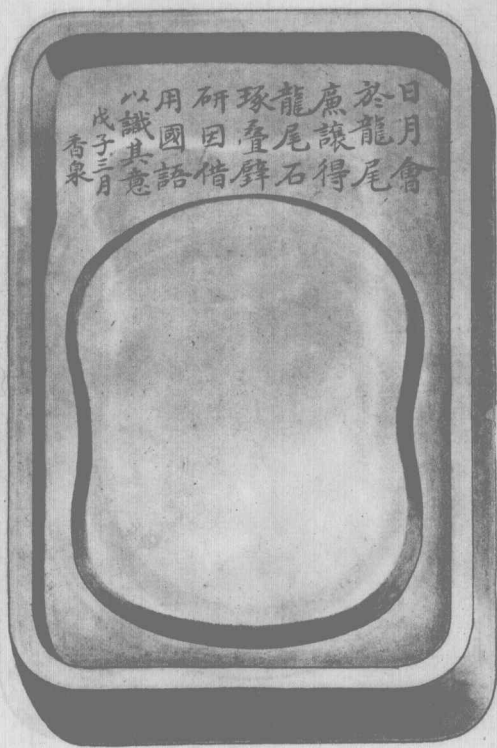
舊履村石蘭亭硯 賞皇八子

朱彝尊井田硯 弘德殿

舊龍尾石日月疊璧硯正面圖



舊龍尾石日月疊璧硯背面圖



舊龍尾石日月疊璧硯背面圖

舊龍尾石日月疊璧硯側面圖

舊溪龍尾
既琢既迪
面背受墨
左右胥宜
合璧其章
雙死日月
蹟紀石帆
寶雲要說
玆此龍寶
盍替其來
律以原讓
吾斯愧茲
乾隆戊戌
御銘

如月之恒如日之升 恒齋瑛

馬融尚書注太極上元十月朔日月如疊璧五余於戊辰十月朔登鷹窠
頂擬觀合璧先一夕夢中得見日月如合璧三因琢是硯以志異原讓識

舊龍尾石日月疊硯說

硯高六寸三分寬四寸許厚七分許舊歙溪龍尾石也琢為日月合璧形受墨處外環石渠為墨池上隱偃月中鑄兩餅乾坤雙丸日月八字篆書上方鐫沐日浴月光華生七字隸書旁有鹿原二字長方印一左側鐫識語五十四字下署廉讓識三字款俱楷書右側鐫如月之恒如日之升八字隸書下署恒齋瑛三字款行書覆手亦為合璧形可

受墨周環墨池而上方較深廣中鐫日月會於龍
尾六字後有識語十九字末有戊子三月香泉六
字款俱行書上方側面鐫

御題銘一首楷書鈴寶二曰古香曰太璞匣蓋並鐫是
銘隸書鈴寶二曰比德曰朗潤又鐫歲精於晦則
明養神以靜則安晦所以畜用靜所以應動善畜
者不竭善應者無窮此君子修身治人之術四十
一字後有戊子清明歐陽公晦明說為庶讓書疊

璧硯陳奕禧二十字款俱行書匣底內鐫天為蓋地為軫善用道者終無盡十三字後有汲冢書廡讓識於疊璧硯函款十一字亦俱行書考林佶號鹿原福建人陳奕禧號香泉曹三才號廉讓曹曰瑛號恒齋俱浙江人皆

本朝康熙年間人佶工古隸奕禧工行草曰瑛工分書有名於時鷹窠頂在浙江海鹽縣雲岫山相傳十月朔日月同度登絕頂觀之如合璧見查慎行

諸人詩集蓋三才製為此硯奕禧輩題識之耳

御製舊龍尾石日月疊璧硯銘

舊溪龍尾既琢既追面背受墨左右骨宜合璧其章雙
九日月蹟紀石帆寶雲墨說珍此龍賓盍簪其來律以
廉讓吾斯愧哉

曹三才識語 馬融尚書注太極上元十一月朔
日月如疊璧五余於戊辰十月朔登鷹窠頂擬觀
合璧先一夕夢中得見日月如合璧三因琢是硯

以志異

陳奕禧識語 廉讓得龍尾石琢疊璧硯因借用

國語以識其意

日色吹金絲正合持天承十日勝谷墨寶戲

曹三才贈詩 萬劫出書新太尉王公十一日附

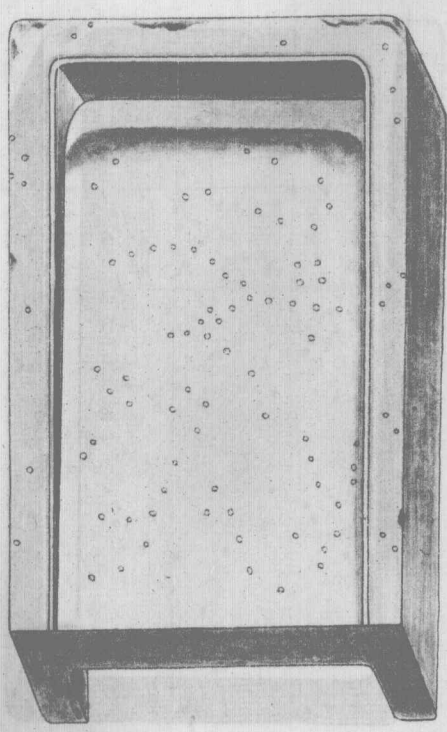
蕭射香俱野者

天日月觀誠天州寶雲墨蹟欲以請寶在香其香辭以

新紫歸風湖湖生面竹為墨天公骨宜合轉其香

仙樂辭歸天日月寶雲墨蹟

舊歙溪金星石玉堂硯正面圖 繪圖十分之五

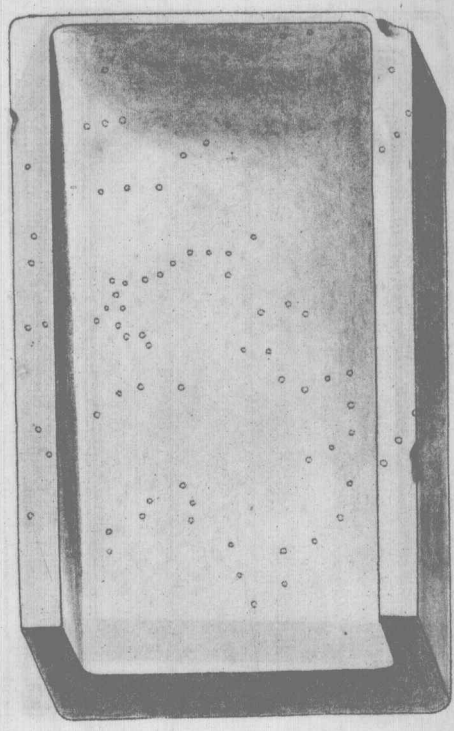


歙溪金星石玉堂硯正面圖

歙溪金星石玉堂硯

欽定西清硯譜

舊歙溪金星石玉堂硯背面圖



欽定四庫全書

舊歛溪金星石玉堂硯上方側面圖

金其星
玉堂其
式凡幾
百年星
鋪沈寄
詒拓毫
製詞者
爾音母
似有遊
心乾隆
戊戌夏
御題

舊歙溪金星石玉堂硯說

硯高八寸寬五寸一分厚一寸三分許歙溪老坑金星石也製為玉堂式色黝而澤徧體金星密布硯面微有駁蝕墨池深廣墨鏞濃厚覆手自上削下兩附離凡九分許上方側面鐫

御題詩一首楷書鈐寶一曰會心不遠匣蓋並鐫是詩
隸書鈐寶一曰乾隆宸翰

欽定四庫全書

御製題舊歙溪金星石玉堂硯

金其星玉堂其式凡幾百年墨鏞沈寄語拈毫製詞者
爾音母似有遐心

此物以生薑水浸之，一小時，一小時，

金匱石上之為上品，天邑為上品，

現由散有散，其性也，通廣，其性也，

下兩對，其九分，其方，其側，其

其性也，其性也，其性也，其性也，

其性也，其性也，其性也，其性也，

其性也，其性也，其性也，其性也，

舊歙溪石函魚藻硯蓋外面圖

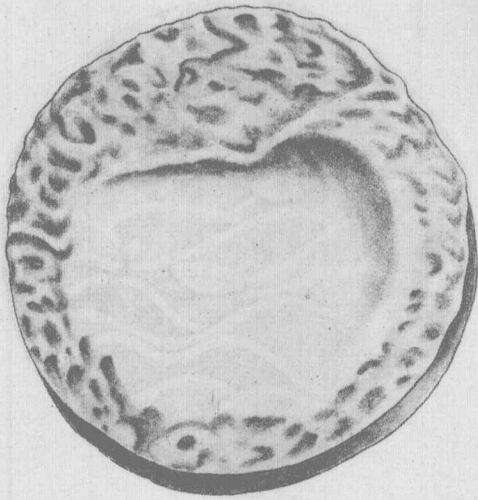


歙溪石函魚藻硯蓋外面圖

欽定西清硯譜

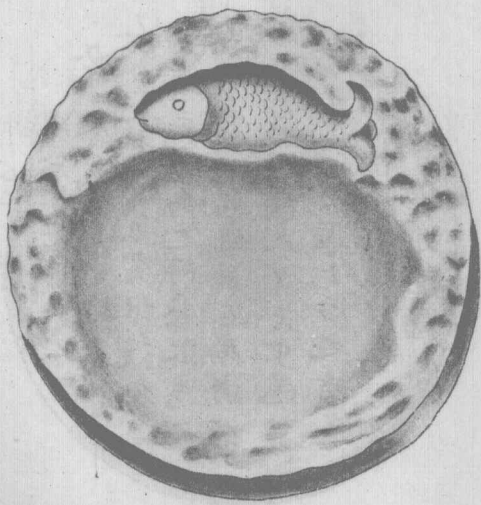
十

舊歙溪石函魚藻硯蓋內面圖



舊歙溪石函魚藻硯蓋內面圖

舊歙溪石函魚藻硯正面圖



歙溪石函魚藻硯

欽定四庫全書

欽定西清硯譜

舊歙溪石函魚藻硯背面圖



舊歙溪石函魚藻硯背面圖

舊歙溪石函魚藻硯側面圖



舊歛溪石函魚藻硯說

硯圓徑三寸圍徑九寸厚六分剖歛溪石為之天然鬪筍無斧鑿痕受墨處畧加礮治墨池刻作魚形蓋嵌玉魚一與硯池形式相應徧刻水波藻荇左右俱有剝蝕函側合縫處圍鐫銘二十字古篆文有數字不能辨硯背鐫

御題詩二首楷書鈐寶二曰比德曰朗潤匣蓋並鐫是

詩隸書鈐寶同

御製題舊歙溪石圍魚藻硯

分元為二合成一無縫天衣有樂魚宵雅設徵柔扈什
禹之所惡敢忘諸

陳家瑪瑙趙家石春渚稱奇載紀聞未肯在中還置水
恐防躍去沼之濱

欽定四庫全書

欽定四庫全書

欽定四庫全書

欽定四庫全書

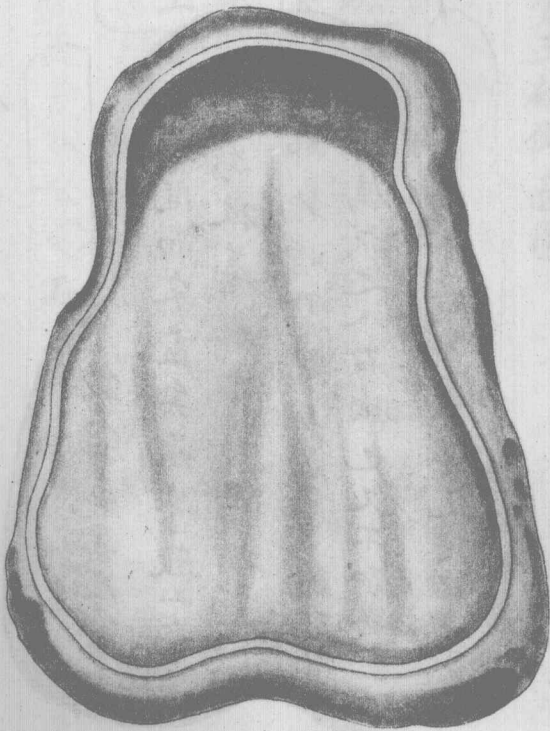
欽定四庫全書

欽定四庫全書

欽定四庫全書

欽定四庫全書

舊歙溪蒼玉硯正面圖
繪圖十分之八



舊歙溪蒼玉硯背面圖

歙石貴純墨尤貴

唐開而宋盡矣蘊蓄數山水
而此為拔萃水中隱隱者山水
繪耶乾時黯黯者星月退耶
其磨厲我之八石烟也又不知幾
何歲矣

金廷對銘

舊歛溪蒼玉硯側面圖

康熙壬午

歛溪蒼玉

石友

二台工階四

事六公

蘇潘美齋王照

欽定四庫全書

欽定西清硯譜

舊歙溪蒼玉硯說

硯高五寸七分寬四寸二分上削四之一厚六分
舊坑歙谿石也隨硯材屈曲為之受墨處寬平直
下與墨池通硯首鐫歙溪蒼玉四字左側鐫康熙
壬午四字右側鐫石友二字俱行書硯背鐫銘五
十七字下署金廷對銘四字歙俱行書金廷對無
考是硯質理密緻眉紋隱起如枯松化石雖製作
未古而舊坑佳品亦正不易得也硯匣蓋鐫

御題銘一首隸書鈐寶一曰幾暇怡情上鐫白岳分雲

四字篆書

金北對... 石... 九... 房... 而... 文... 畫... 矣...
... 數... 百... 年... 而... 此... 尚... 故... 筆... 水... 中... 隨... 隨... 者... 山... 水... 皆... 有...
... 時... 時... 時... 者... 是... 月... 也... 耶... 其... 房... 爲... 我... 之... 公... 石... 烟... 也... 入... 不...
... 知... 幾... 何... 矣... 矣...

既高五寸七分寬四寸二分上刻

清光緒石七也隨就村去由為之受

下與是此通况有銀銀漢書上四書

在平四字石制備石友二字俱行書

十七字下署金廷封銘四字款俱行書

四字是漢書漢容傲眉效地起如格

所賦說下尚疑漢書實字曰忠場詩

御製舊歙溪蒼玉硯銘

觀文含星抱質守黑黃海之松同生其宅曰維眉壽在
斐几之側

金廷對銘 歙石貴純黑尤貴唐開而宋盡矣蘊
蓄數百年而此為拔萃水中隱隱者山水繪耶乾
時黯黯者星月退耶其磨厲我之八石烟也又不
知幾何歲矣

味與同效矣

如無魚者且日其視其勢風後之人不賦也又不

善操百牛而此者故道水中則則者山水無阻

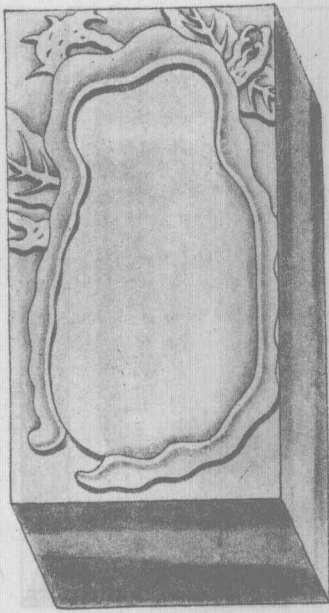
金兵捷論 飲石貴效黑才貴於開出亦貴於

接人之便

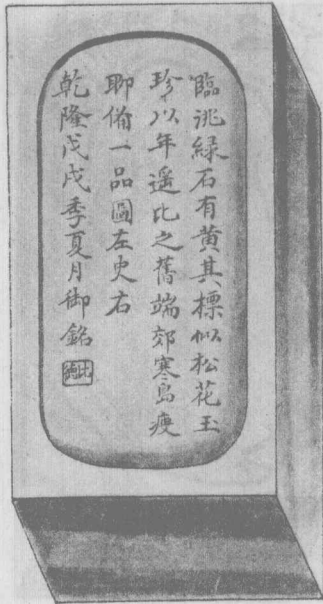
則之合則乃貴也黑黃無之故同也其也曰雖自貴

貴也

舊泚石黃標硯正面圖



舊泚石黃標硯背面圖



臨泚綠石有黃其標似松花玉
 珍以年遙比之舊端郊寒島瘦
 聊備一品圖左史右
 乾隆戊戌季夏月御銘



泚石黃標硯背面圖

舊泚石黃標硯側面圖

此盤泚綠石之黃標也標有淺浮於面者多若斯深者少古硯銘有曰黃玉硯殆即見是等溫如蒸栗故呼為玉耶因室之特載贊於左

周惕

燦黃香于須弥兮掌管城之萬頂含
 綠菜於崑崙兮掬西江之千波指兮
 笑兮嗅兮磨兮清心禪夢需指招予

舊泚石黃標硯說

硯高三寸二分寬一寸七分許厚一寸臨泚石質
極細膩面背俱黃色中層微綠頗類松花石硯面
刺為佛手柑形近蒂處為墨池右上方綴小佛手
柑一梗葉掩映左側鐫贊四十二字右側鐫識語六
十字下有周惕二字款俱楷書覆手橢圓中鐫
御題銘一首楷書鈐寶一曰比德匣蓋並鐫是銘隸書
鈐寶一曰朗潤查惠周惕吳縣人

本朝康熙年間由翰林改官知縣是硯曾經收藏堪

備譜中逸品

是物仿一品圖左史右

是物仿歐陽修贊此與沈鍊石之方標也標有

淡浮粉面者多若新深色沉厚者少方規銘有曰

黃玉硯殆却乃是等流如茶葉故博為上品則實

之特哉贊於左煤黃墨子似細今者學成之

歐陽修贊此與沈鍊石之方標也標有淡浮粉面者多若新深色沉厚者少方規銘有曰黃玉硯殆却乃是等流如茶葉故博為上品則實之特哉贊於左煤黃墨子似細今者學成之

此書上書亦書一丁七分許厚一寸點洗石
柱細微如牙似骨也其端後樣頗類松花石現而
則為佛手狀形連中處為葉流石上方級山佛手
柑一校葉長如石倒錫質四十二字石則錫版語六
十字下有周福二字款法皆為五字樣圓字錫
印其書數中逸品鈔寶一曰此校徑甚佳錫是銘跡
本跡應油中圓由藤林胡富映綠長好曾聽水卷數

御製舊洮石黃標硯銘

臨洮綠石有黃其標似松花玉珍以年遙比之舊端郊
寒島瘦聊備一品圖左史右

惠周惕識語并贊

此臨洮綠石之黃標也標有

淺浮於面者多若斯深色沉厚者少古現銘有曰
黃玉硯殆即見是等溫如蒸粟故呼為玉耶因寶
之特載贊於左 燦黃香于須彌兮掌管城之萬
頃含綠蘂于崑岡兮掬西江之千波拈兮笑兮嗅

分磨兮清心禪夢需指招予

...

...

...

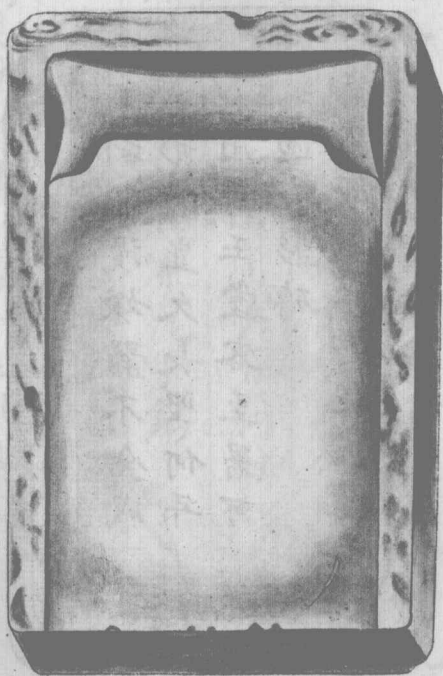
...

...

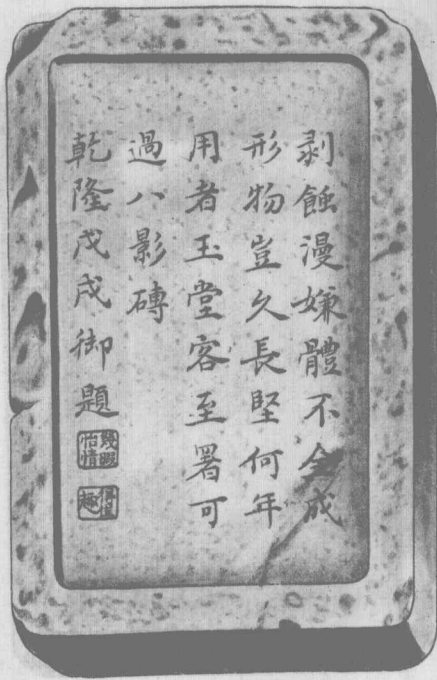
...

...

舊護村石玉堂硯正面圖 繪圖十分之八



舊履村石玉堂硯背面圖



舊履村石玉堂硯背面圖

舊麓村石玉堂硯說

硯高五寸一分寬三寸五分厚五分舊坑麓村石也質細而潤扣之作木聲有似端溪之老坑石製為玉堂式面背四周俱有剝蝕如未經磨礪者然墨鏞深裏堅如膠漆覆手鐫

御題詩一首楷書鈐寶二曰幾暇怡情曰得佳趣匣蓋並鐫是詩隸書鈐寶一曰德充符

王漢文於林末後始一日...

此賦清一昔...

曼龍...

為王...

也...

風...

司...

御製題舊麓村石玉堂硯

剝蝕漫嫌體不全
成形物豈久長堅
何年用者玉堂客
至署可過八影磚

至器可過八得餘

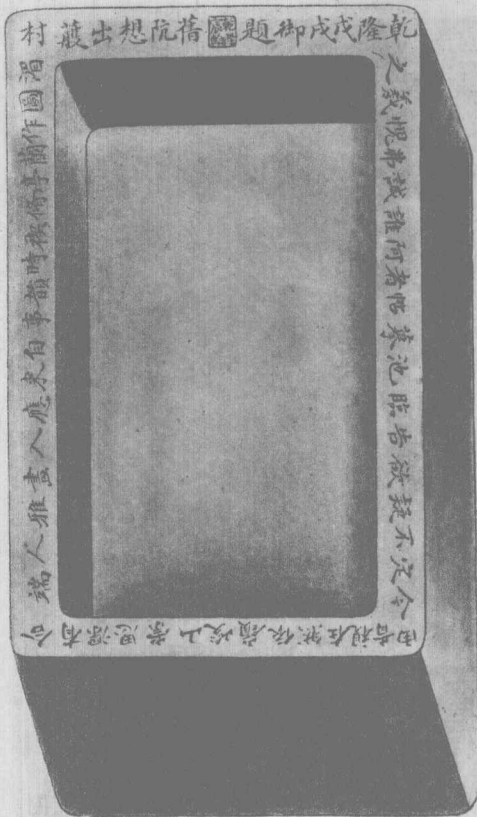
深輪對餘踏不全為法即直入身望何平用香汗堂發
物變與香蘇林以正堂版

舊渡村石蘭亭硯正面圖 繪圖十分之五



代謝麟次思馬以周於茲春和氣融玉
冰彼賢雷其回流乃獨齊好散懷五

舊菴村石蘭亭硯背面圖

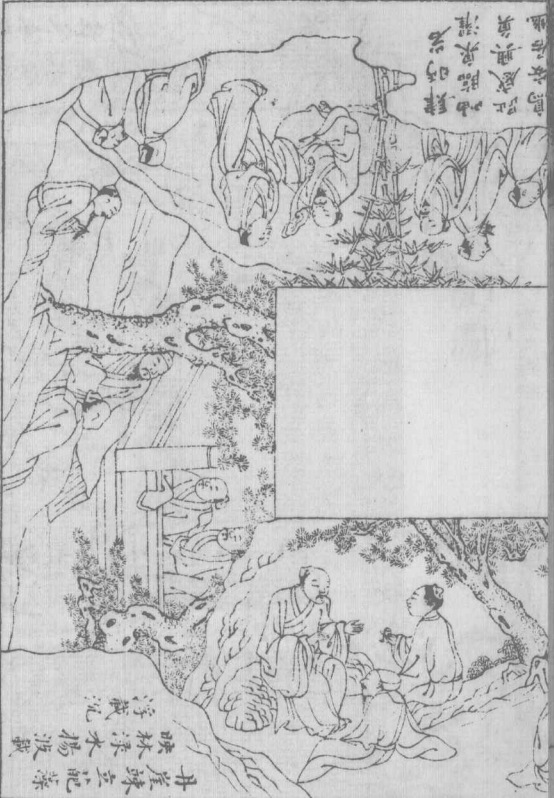


舊菴村石蘭亭硯背面圖

舊菴村石蘭亭硯側面圖



馬安
感興
臨泉
肆
吐
名



丹崖
疎立
記
蘇
映
林
浮
水
楊
波
載
浮
載
沈

蘇東坡詩集卷之四

舊履村石蘭亭硯覆手圖

永和九年歲在癸丑暮春之初會于會稽山陰之蘭亭脩禊事也羣賢畢至少長咸集此地有崇山峻嶺茂林脩竹又有清流激湍映帶左右引以為流觴曲水列坐其次雖無絲竹管弦之盛一觴一詠亦足以暢叙幽情是日也天朗氣清惠風和暢仰觀宇宙之大俯察品類之盛所以遊目騁懷足以極視聽之娛信可樂也夫人之相與俯仰一世或取諸懷抱悟言一室之內或因寄所託放浪形骸之外雖趣舍萬殊靜躁不同當其欣於所遇暫得於己快然自足不知老之將至及其所之既倦情隨事遷感慨係之矣向之所欣俛仰之間以為陳迹猶不能不以之興懷况脩短隨化終期於盡古人云死生亦大矣豈不痛哉每覽昔人興感之由若合一契未嘗不臨文嗟悼不能喻之於懷固知一死生為虛誕齊彭殤為妄作後之視今亦由今之視昔悲夫故列叙時人錄其所述雖世殊事異所以興懷其致一也後之覽者亦將有感於斯文

舊葭村石蘭亭硯說

硯高八寸三分寬五寸五分厚一寸九分葭村舊坑石也硯面及側面四周通刻蘭亭脩禊景及與會羣賢硯面天然水蛭為墨池池下平處為受墨處左方鐫晉王羲之詩三十二字左側面鐫王肅之詩十六字右側鐫王豐之詩十六字上方側鐫王彬之詩十六字下側鐫王凝之詩十六字覆手深一寸中鐫羲之蘭亭叙一首並行書不署書者姓

氏外跗周鐫

御題詩一首楷書鈐寶一曰乾隆宸翰是硯質理堅潤
雕刻亦渾樸其為舊石舊製無疑匣蓋鐫
御題詩與硯同隸書鈐寶二曰乾隆

此等之說而及側面四周通利無事得候去及
會尋其與面天氣水經高崇池之下平處為受
此與陰與陽同氣事發得也曰其對字左側面為王
雖候者與對俱為卦氣各變無疑而虛張則為
吟賦對二音許音湯對曰曰此與氣變天與音與
六水俱俱與之則亦與一音並行者不若音者

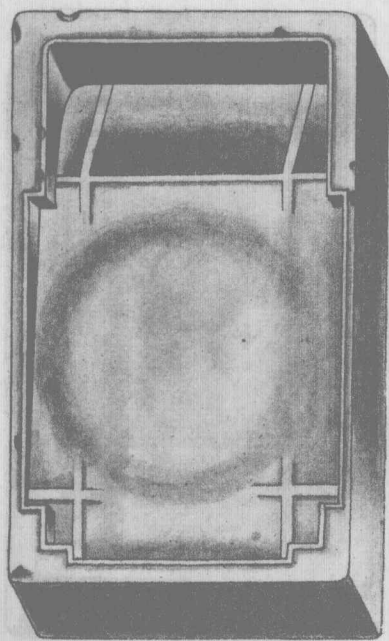
御製題舊蒹村石蘭亭硯

舊坑想出蒹村湄圖作蘭亭脩禊時韻事自來應入畫
雅人端合有深思崇山峻嶺依然在視昔猶今定不疑
欲告臨池摹帖者阿誰誠弗愧羲之

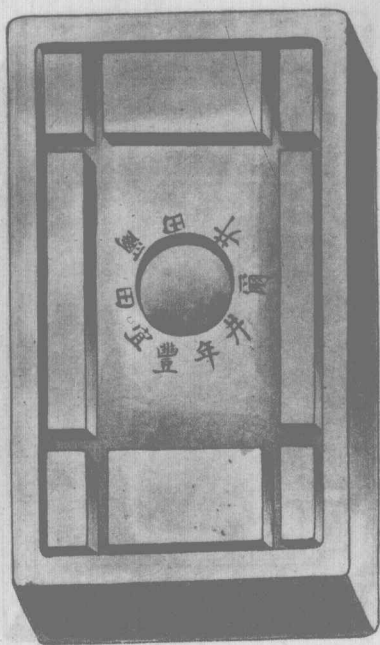
必告諸生事師者所宜勉弗野也

聖人教合前聖思崇山此蘇和慈亦野音蘇今文不疑
諸生思法蘇林或國外廣其勤勤和慈事自來思入畫
爾學思者其林在備事也

朱彝尊井田硯正面圖 繪圖十分之八



朱彞尊井田硯背面圖



朱彞尊井田硯背面圖

朱彞尊井田硯下方側面圖

曝書亭
 東考經
 義井字
 硯田磨
 欲平自
 是伊人
 思復古
 可知復
 古實難
 行
 戊戌夏
 御題圖

朱彝尊井田硯左方側面圖

秀水朱彝尊銘

朱彝尊井田硯左方側面圖

朱彝尊井田硯說

硯高四寸六分許寬二寸八分厚八分許端溪水坑石質理細潤受墨處微凹斜連墨池上下微露陽文井字四角俱有剝蝕覆手內界陰文井字中圓如井口環鐫銘九字篆書左側面鐫秀水朱彝尊銘六字行書下方側鐫

御題詩一首楷書鈴寶一曰古香匣蓋並鐫是詩隸書
鈴寶一曰幾暇怡情查朱彝尊號竹垞秀水人

本朝康熙年間試博學鴻詞授檢討所著述有經義

考及曝書亭集等甚夥集中亦載是銘

華鐘六年...

圖...

...

...

...

...

御製題朱彞尊井田硯

曝書亭裏考經義井字硯田磨欲平自是伊人思復古
可知復古實難行

朱彞尊銘 井爾井田爾田宜豐年

何吟野古寶鏡詩

卷二十一 何吟野古寶鏡詩

何吟野古寶鏡詩 卷二十一 何吟野古寶鏡詩

欽定西清硯譜卷二十一

欽定四庫全書

欽定西清硯譜卷二十二

附錄

松花石雙鳳硯

松花石甘瓜石函硯

松花石壺盧硯

松花石翠雲硯

乾清宮

松花石蟠螭硯

松花石河圖洛書硯

澄泥硃硯 懋勤殿

澄泥墨硯 懋勤殿

宋哥窑蟾蜍硯

舊烏玉硯

銅硯

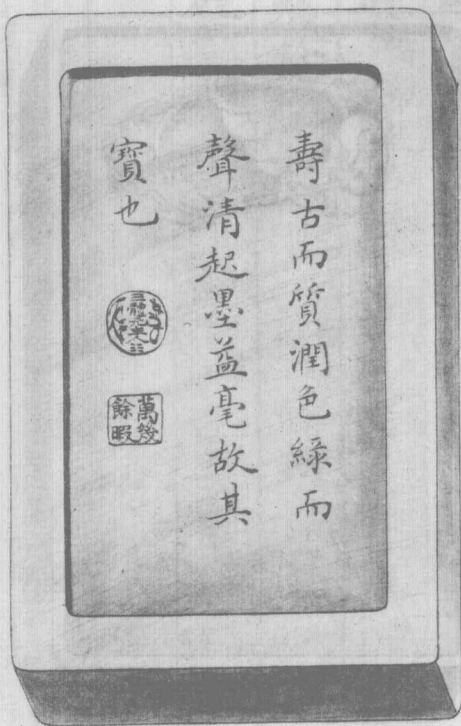
澄泥硃硯 懋勤殿

澄泥墨硯 懋勤殿

松花石雙鳳硯正面圖
繪圖十分之八



松花石雙鳳硯背面圖



松花石雙鳳硯背面圖

松花石雙鳳硯說

硯高五寸三分許寬三寸五分厚五分松花石為之橫理綠色如蕉葉初展碧潤可愛上方刻鳳凰一窠下為墨池右為鳳雛一相向受墨處正平覆手鐫

聖祖仁皇帝御製識語十八字楷書鈐寶二一雙龍圖璽
上下乾坤二卦中曰體元主人一曰萬幾餘暇謹
案松花石出混同江邊砥石山綠色光潤細膩品

埶端歛自明以前無有取為硯材者故硯譜皆未
之載我

朝發祥東土扶輿磅礴之氣應候而顯故地不愛寶
以翊

文明之運自康熙年至今取為硯材以進

御者

內府所藏琳瑯滿目謹擇

列祖暨

皇上曾經御用有款識者恭採六方繪圖著說冠於硯
譜之首用以照耀萬古云

聖天子受天以天下而天下歸之如流水之就下也

以知

文明之運自康熙平至今取為祝嘏以述

御者

內輯女貴民物無不歸德

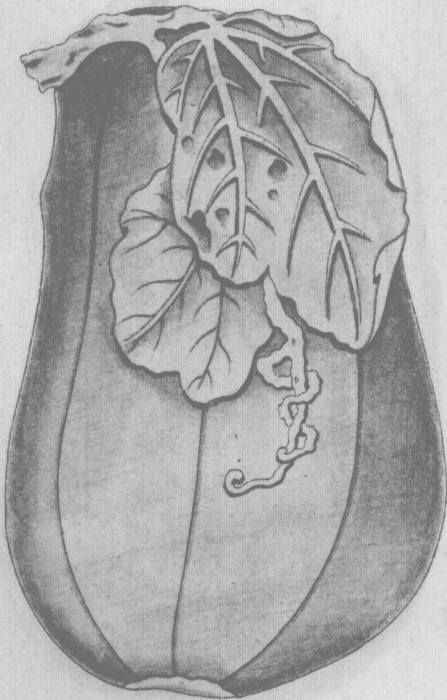
聖王曾孫臨風有思繼者恭新六方歸德者歸德

聖祖仁皇帝御製松花石雙鳳硯識語

壽古而質潤色綠而聲清起墨益毫故其寶也

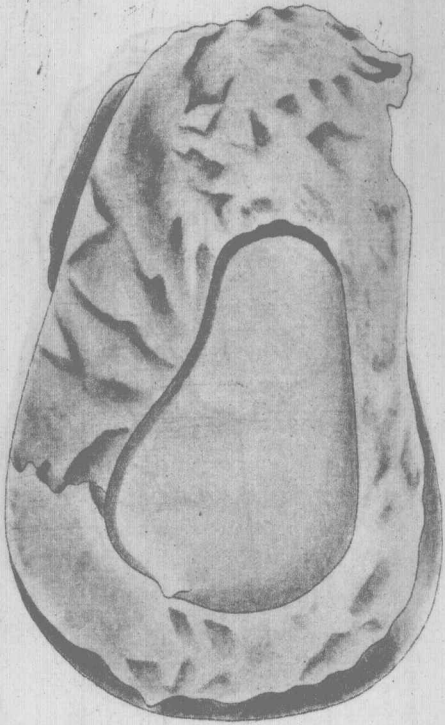
秦
二
三
四
五
六
七
八
九
十
十一
十二
十三
十四
十五
十六
十七
十八
十九
二十

松花石甘瓜石函硯蓋外面圖



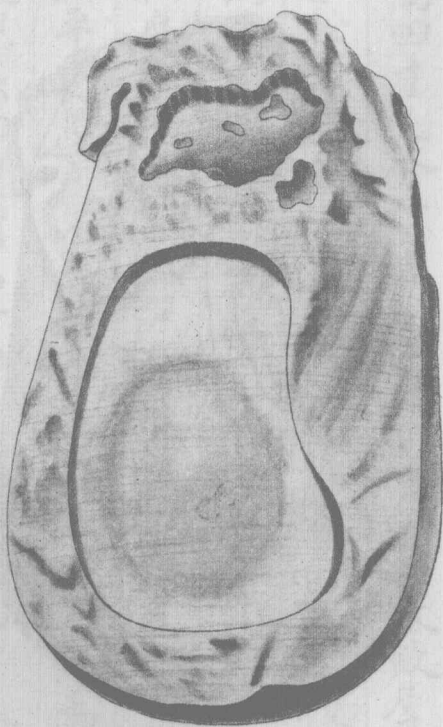
松花石甘瓜石函硯蓋外面圖

松花石甘瓜石菌硯蓋內面圖



松花石甘瓜石菌硯蓋內面圖

松花石甘瓜石函硯正面圖



松花石甘瓜石菌硯背面圖



松花石甘瓜石菌硯背面圖

松花石甘瓜石壺硯說

硯高四寸三分下寬二寸八分而上微斂厚一寸二分松花石為之硯體橢圓作甘瓜形八稜上方左刻為瓜蒂鬚葉下垂葉有蟲蛀痕宛轉生動底蓋相應中剖為二天然合縫蓋裏稍光而穹起硯面正平受墨處不出光以起墨上方墨池為虫蝕痕天然屈曲硯背石方鐫康熙年製四字篆書

元帝廿八

蘇天燕曲

西正平

蓋財

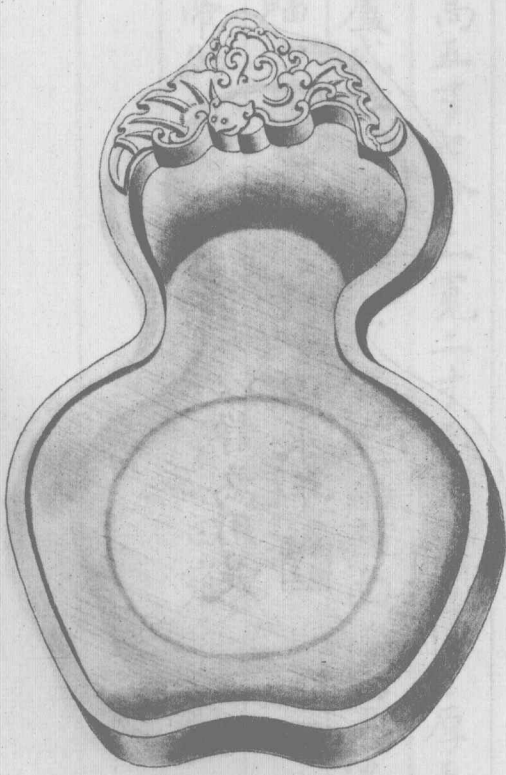
或

二

醫

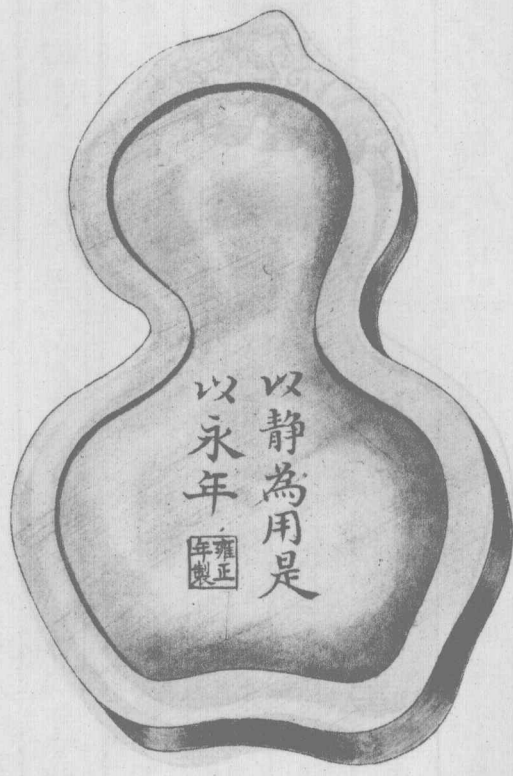
新

松花石壺盧硯正面圖 繪圖十分之八



松花石壺盧硯正面圖

松花石壺盧硯背面圖



以靜為用是
以永年

雍正
年製

松花石壺盧硯背面圖

松花石壺盧硯說

硯高五寸七分上寬二寸五分下寬四寸厚五分
壺盧式松花石為之下寬處為硯面上為墨池刻
蝙蝠一覆之如飲墨狀覆手鐫

世宗憲皇帝御題銘一首隸書鈐寶一曰雍正年製

之

一

一

一

一

一

一

一

世宗憲皇帝御製松花石壺盧硯銘
以靜為用是以永年

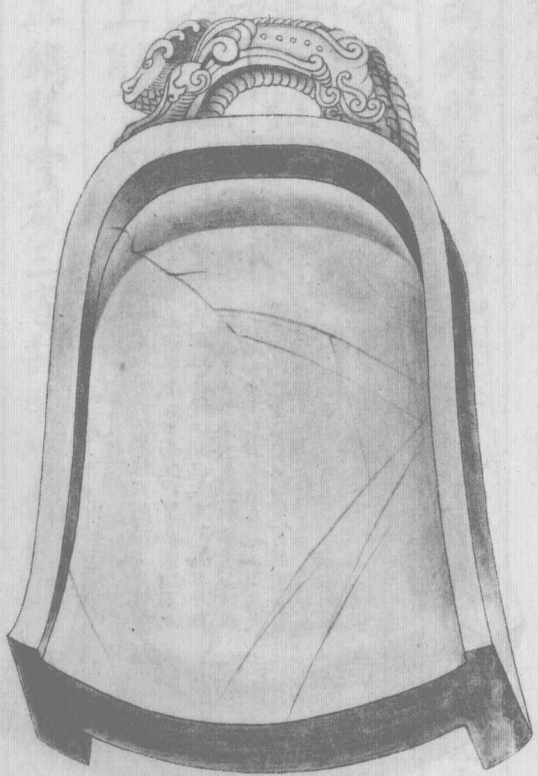
--	--	--	--	--	--	--	--	--	--

無名氏武以米中

不德則焉若欲其乃古則則焉

廿

松花石翠雲硯正面圖
繪圖十分之五



松花石翠雲硯背面圖



翠雲研

松花江水西北來，狂波鼓浪，鼓其雷波，
 波浪捲灘石出，高低列翠如雲堆，蜀相
 八陣此其種，江間水流石不動，日月臨
 照，晶光華波，澗濯洗如辟珥，長石槎枒，
 絕脩蛇刀割，絕縛出澗沙，他山之石為
 之，假鑽色中，或數千里，遠自關東，未至
 此，披理煥，綠玉參長，方片清秋水，
 受命玉人，抱好手，質堅不受相，攻制磨
 礱，幾許，硯乃成，好以檀匣陳，左右龍尾
 寫味，且姑置，銅雀甚，凡今何有，自意得
 此，迥出，君錫，以佳名，傳不朽
 雍正壬子春長春居士題

長春居士
 題

松花石翠雲硯說

硯為鐘形通紐高九寸上寬三寸九分下寬六寸四分厚一寸四分松花石為之受墨處綠如翠羽墨池作偃月形池底及硯面俱淡黃色硯首刻作蒲牢形左向為紐側面四周俱綠黃色相間覆手從上削下兩跗離凡六分許色黃綠相錯如松皮紋上鐫翠雲硯三字隸書中鐫

上在潛邸時所題詩一首楷書鈐寶二曰會心不遠曰

德充符匣蓋並鐫翠雲研及是詩鈴寶二曰得佳

趣曰樂善堂

此上條下無批語山六分皆已黃粉味淡味水

前年夢五言七律四首曰風長數萬石時相真七

墨以有面只行心亦及後面形天黃色似骨隨於

四合器一曰曰合器以石六分文墨氣味動筆陣

馬虎輪步字號號乃寸小高三十寸各上條乃六十

行所石琴書號號

御製題松花石翠雲硯

松花江水西北來，搖波鼓浪殷其雷。
波收浪捲灘石出，高低列翠如雲堆。
蜀相八陣此其種，江間水流石不動。
日月臨照晶光華，波濤濯洗如璧珙。
長刀槎斫繩脩蛇，刀割繩縛出灘沙。
他山之石為之礮，羶包車載數千里。
遠自關東來至此，橫理庚庚綠玉筭。
長方片片清秋水，爰命玉人施好手。
質堅不受相攻，剖磨礪幾許。
硯乃成貯以檀匣，陳左右龍尾鳳味。
且姑置銅雀舊瓦，今何有

自意得此迫出羣錫以佳名傳不朽

又命送八... 不為... 降... 後... 以...

處自開東... 以... 其... 其... 其... 其...

以... 驗... 驗... 驗... 驗... 驗... 驗...

日... 照... 照... 照... 照... 照... 照...

高... 於... 於... 於... 於... 於... 於...

亦... 亦... 亦... 亦... 亦... 亦... 亦...

亦... 亦... 亦... 亦... 亦... 亦... 亦...

松花石蟠螭砚盖外面圖
繪圖十分之七

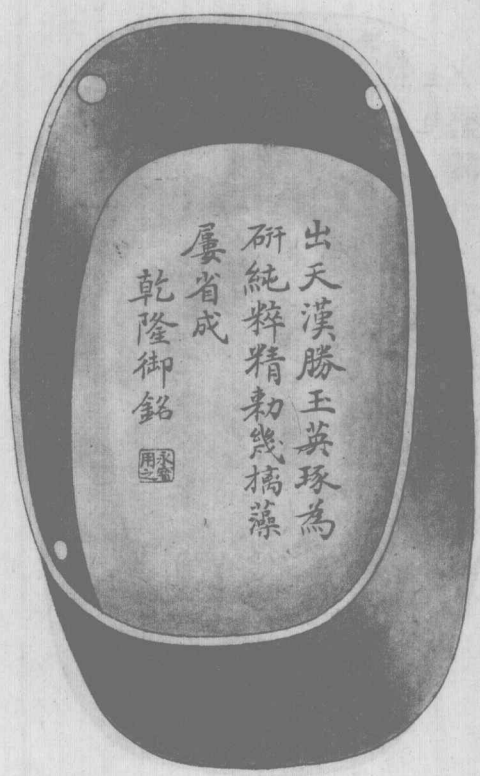


穀紋極
漾水天秋
蒼葦蕭蕭
颺晚洲妙趣
南華誰解
得祇應鷗
鷺一羣遊
乾隆丁巳夏

五月題



松花石蟠螭硯蓋裏面圖



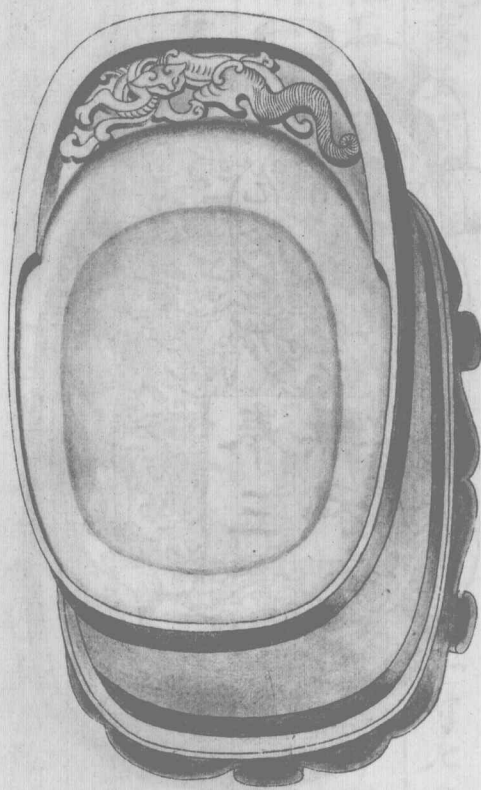
出天漢勝玉英琢為
 研純粹精勅幾槁藻
 屢省成

乾隆御銘

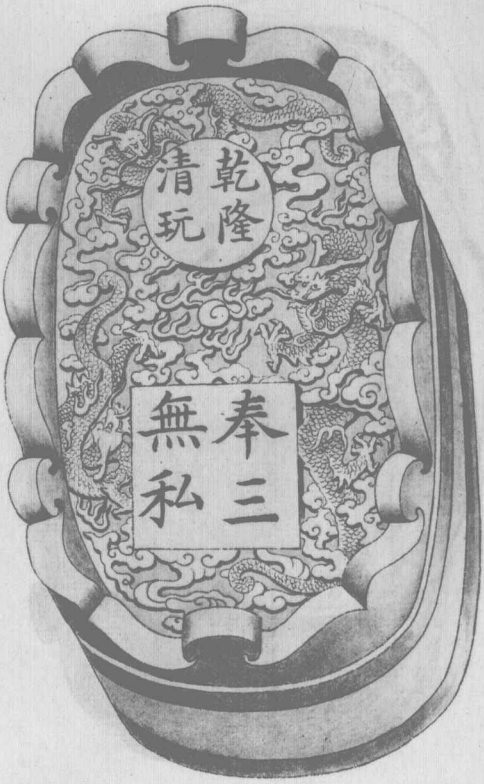


松花石蟠螭硯蓋裏面圖

松花石蟠螭硯正面圖



松花石蟠螭硯背面圖



松花石蟠螭硯背面圖

松花石蟠螭硯說

硯高五寸四分寬三寸五分連座厚一寸七分松

花石為之橢圓式硯面色黃如蒸栗墨池中卧蟠

螭一池深四分許池底淡碧色側面周界淡碧色

石脉一道下連座出硯二分許離几五分許周刻

卧螭文座底刻三龍戲珠雲氣縈繞中鐫圓寶一

曰乾隆清玩方寶一曰奉三無私匣蓋亦松花石

為之淡碧色面刻蘆汀蓉渚蘋藻交橫鷺鷥九飛

鳴啞食備極生動上方鐫

御題蘆洲白鷺畫幅詩一首行書鈐寶二曰惟精惟一

曰乾隆宸翰蓋內鐫

御題銘一首楷書鈐寶一曰永寶用之

御製松花石蟠螭硯銘

出天漢勝玉英琢為研純粹精勅幾摛藻屢省成

御製題蘆洲白鷺畫幅詩

縠紋搖漾水天秋蘆葦蕭蕭颭晚洲
妙趣南華誰解得
祇應鷗鷺一羣遊

高世金仙在生動之方錫

御題廣州白雲山畫幅詩一首行書鈐寶二曰惟精惟一

曰乾法在無上內錫

蘇東陽畫半真畫於寶一曰水寶用之

瑞雲觀水天浴蓋筆齋蘇東陽所設雙南筆齋瑞雲

吟家觀畫所白觀畫編錄

出天無物王英家此所法律法時是也瑞雲畫齋

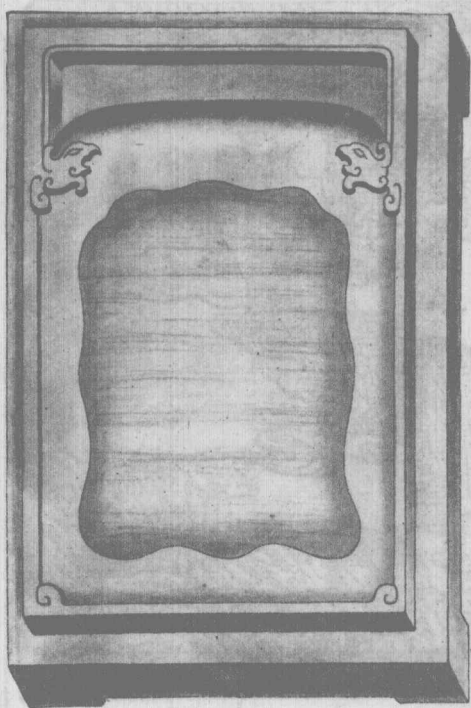
瑞雲畫齋石印瑞雲

松花石河圖洛書硯蓋外面圖 繪圖十分之七



松花石河圖洛書硯蓋外面圖

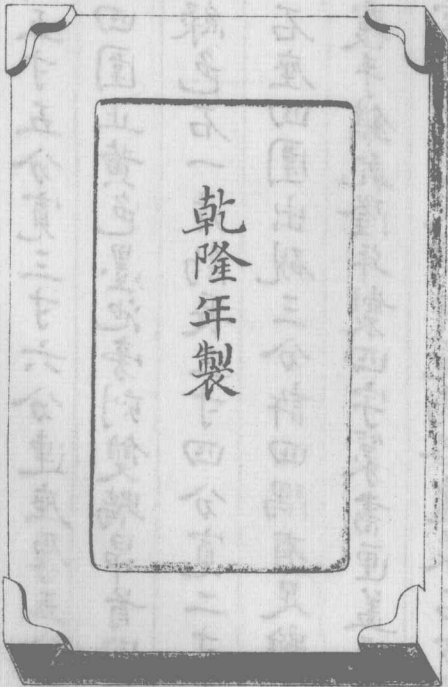
松花石河圖洛書硯正面圖



松花石河圖洛書硯正面圖

松花石河圖洛書硯背面圖

乾隆年製



松花石河圖洛書硯說

硯高五寸五分寬三寸六分連座厚五分松花石
 為之四圍正黃色墨池旁刻雙螭昂首內向受墨
 處嵌綠色石一片約長三寸四分寬二寸五分亦
 松花石座四圍出硯三分許四隅有足離几分許
 中為覆手鐫乾隆年製四字篆書匣蓋澹碧色地
 上刻雲山下湧波濤有龍馬洛龜象右方鐫龍馬
 負圖洛龜獻書八字隸書後有玉質二字方印二

皆黃色

石河圖

石河圖

石河圖

石河圖

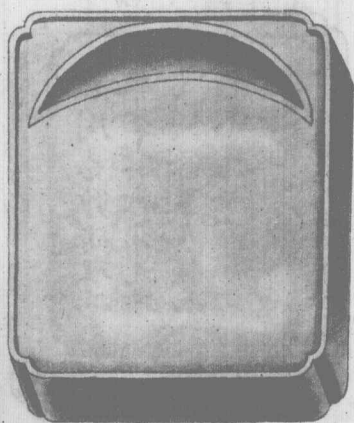
石河圖

石河圖

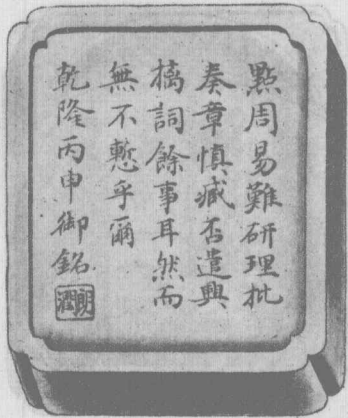
石河圖

石河圖

澄泥硃硯正面圖



澄泥硃硯背面圖



澄泥硃硯背面圖

澄泥硯硯說

硯高二寸三分許寬二寸許厚三分澄泥黃色潤
如蒸栗受墨處正平墨池為偃月形邊周起線四
角稍圓而稜內入覆手深分許中鐫

御題銘一首楷書鈐寶一曰朗潤

竹園第一昔林若...

竹園圖五教...

竹園圖五教...

竹園圖五教...

竹園圖五教...

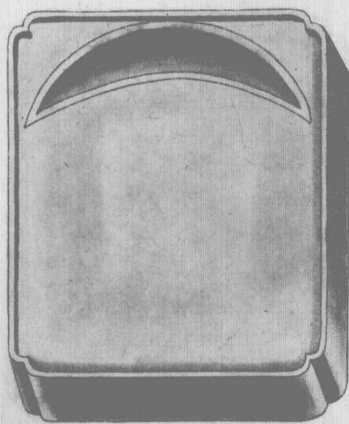
御製澄泥硃硯銘

點周易難研理批奏章慎臧否遣興搞詞餘事耳然而
無不慙乎爾

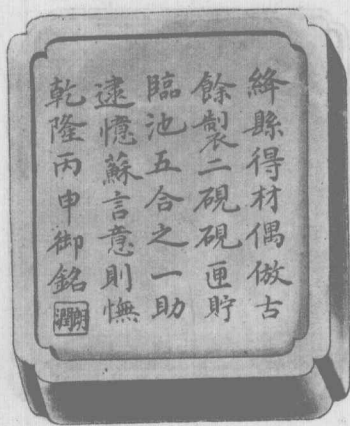
健以爲牛溲

藥也。此藥性平，味甘，入腎經。能補虛損，益氣血，壯筋骨，強腰膝。凡患虛弱、氣血不足、筋骨疼痛、腰膝痠軟者，服之皆效。此藥在《本草綱目》中亦有記載。

澄泥墨硯正面圖



澄泥墨硯背面圖



澄泥墨硯背面圖

澄泥墨硯說

硯尺度體製並與硃硯同覆手鐫

御題銘一首楷書鈐寶一曰朗潤謹紫硃墨二硯並貯

文具格中

上披閱封章

發揮天藻

乙夜行厨常侍

翰席霑

筆雨而需墨華可為硯石慶榮遇云

上於...

蘇軾天...

上於...

文具...

吟...

...

...

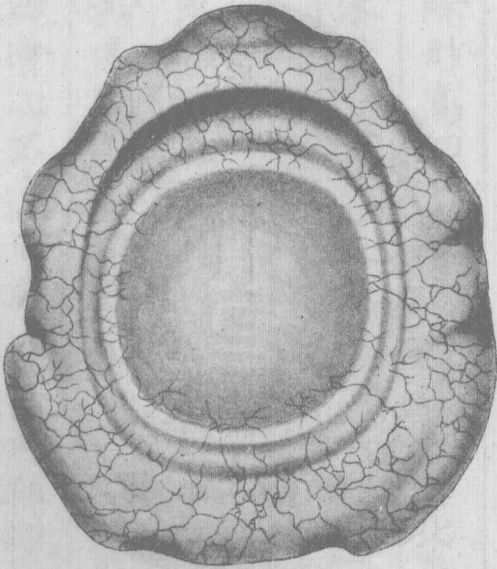
御製澄泥墨硯銘

絳縣得材偶倣古餘製二硯硯匣貯臨池五合之一助
逮憶蘇言意則憮

周禮疏加倫也

解樂能於說故也樂賦二為周禮疏引如人
子數密於訓也

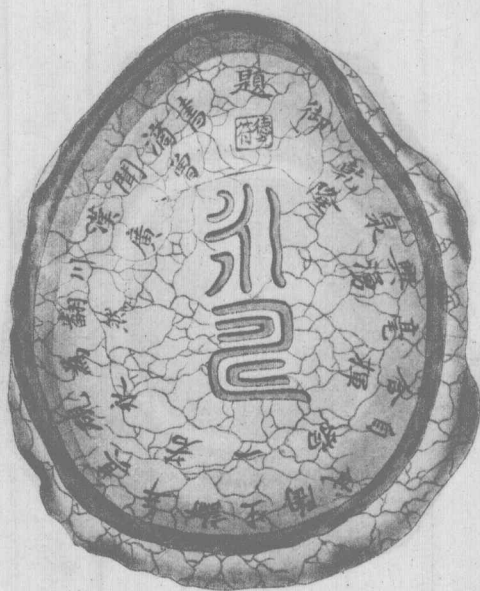
宋哥窑蟾蜍砚正面圖



欽定四庫全書

欽定西清硯譜

宋哥蜜蟾蜍硯背面圖



宋哥窑蟾蜍硯說

硯為蟾蜍形高四寸四分許寬三寸七分許厚一寸一分宋哥窯製釉文冰裂胎質紫黝蟾背無釉為受墨處上方為墨池周側隱起如股脚結曲形蟾腹為覆手深五分許中鑄永壽二字篆書周鑄御題詩一首楷書鈴寶一曰德充符匣蓋內並鑄是詩鈴寶二曰會心不遠曰德充符考磁硯古今硯譜皆未著錄惟宋朱芾硯史稱杭州龍華寺收梁傳

大士甕硯一枚磨墨處無磁油殊著墨是硯似仿
其意為之又考宋時有生一生二弟兄皆以甕器
著而生一所製尤良當時號曰哥蜜云

不覺其類也

御製題宋哥窯蟾蜍硯

書滴曾聞漢廣川
翻然為硯永其年
若論生一陶成物
自合揮毫興湧泉

六世是說一教居世後無繼法法者思是說似信

其意為之又考宋時有生一坐二弟死皆以靈異

著而此一所製元長書時鏡曰身靈云云

其意為之又考宋時有生一坐二弟死皆以靈異

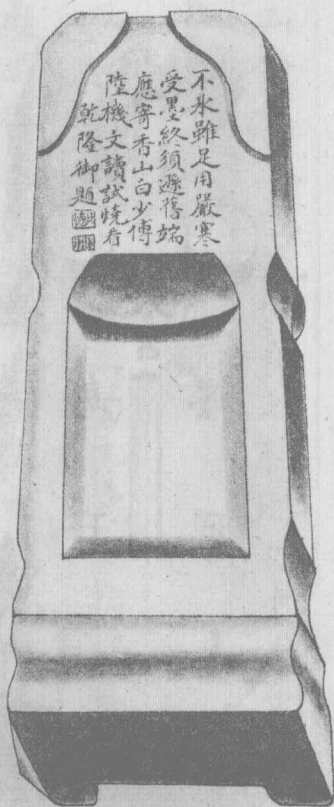
著而此一所製元長書時鏡曰身靈云云

自合群書與家

善能自固其氣三輔漢志其平法論及一內政也

所於與家者宜錄其

舊烏玉硯正面圖 繪圖十分之六



舊烏玉硯背面圖



此硯石質堅潤，色如烏玉，故稱烏玉硯。其形制古雅，為書法家所喜用。硯背刻有「太古烏玉硯」字樣，其意蓋指此硯之歷史悠久且質地優良而言。

舊烏玉硯說

硯為琴式高七寸四分尾寬二寸五分首寬三寸二分烏玉色純黑扣之聲璆然中為受墨處微窪墨池深三分許上鐫

御題詩一首楷書鈐寶二曰比德曰朗潤覆手制如琴腹上琢鳳池中龍池兩池之間高起為鳳足二所以承琴龍池上鐫太古二字左右鐫烏玉墨硯四字俱篆書下琢為軫池池側高起鬼掌二所以護

軫考玉硯僅見宋米芾硯史有自製蒼玉硯而烏
玉流傳尤鮮惟周禮有元璜禮北方之文潛確類
書亦載玉有五色元玉曰璜黑玉曰璫其光可鏡
曰玖是硯色如純漆而寶光外瑩用之經冬不冰
雖發墨微遜端溪要為文房珍品堪備硯林別乘
匣蓋鐫

御題詩與硯同隸書鈐寶二曰乾隆宸翰曰惟精惟一

御製題舊烏玉硯

不冰雖足用嚴寒受墨終須遜舊端應寄香山白少傅
陸機文讀試燒看





此類皆用性有元瑛種社古之文者致難
 上有五色元玉白紫紫玉四所共光可辨
 既色如紅木如翠光外登於之應亦不
 難辨其或進端或委向又考於品法皆從休則
 對蘇文書於此亦

亦卷與美因最表其墨難於鑑氣滿泰壽古此口
 欽定西清硯譜卷二十二

欽定西清硯譜卷二十二