

精校  
東醫寶鑑

上海千頃堂書局印行

劉仲祺題







御醫忠勤貞亮扈 聖功臣崇祿大夫陽平君臣許浚奉 教撰

集例

臣謹按人身內有五藏六府外有筋骨肌肉血脉皮膚以成其形而精氣神又為藏府百體之主故道家之三要釋氏之四大皆謂此也黃庭經有內景之文醫書亦有內外境界之圖道家以清靜修養為本醫門以藥餌鍼灸為治是道得其精醫得其粗也今此書先以內景精氣神藏府為內篇次取外境頭面手足筋脉骨肉為外篇又採五運六氣四象三法內傷外感諸病之證列為雜篇末著湯液鍼灸以盡其變使病人開卷目擊則虛實輕重吉凶死生之兆明若水鏡庶無妄治夭折之患矣

古人藥方所入之分兩數太多卒難備用局方一劑之數尤多貧寒之家何以辨此得効方醫學正傳皆以五錢為率甚為鹵莽蓋一方只四五種則五錢可矣而至於二三十種之藥則一材僅入一二分性味微少焉能責効惟近來古今醫鑒萬病回春之藥一貼七八錢或至一兩藥味全而多寡適中合於今人之氣稟故今者悉從此法皆折作一貼庶使劑用之便易云

古人云欲學醫先讀本草以知藥性但本草法繁諸家議論不一而今人不識之材居其半當撮取方今行用者只載神農本草及日華子註東垣丹溪要語且書唐藥鄉藥鄉藥則書鄉名與庭地及採取時月陰陽乾正之法可易備用而無遠水難得之弊矣

王節齋有言曰東垣北醫也羅謙甫傳其法以聞於江浙丹溪南醫也劉宗厚世其學以鳴於陝西云則醫有南北之名尚矣我國僻在東方醫藥之道不絕如線則我國之醫亦可謂之東醫也鑑者明照萬物莫逃其形是以元時羅謙甫有衛生寶鑑本朝龔信有古今醫鑒皆以鑒為名意存乎茲也今是書披卷一覽吉凶輕重皎如明鏡故遂以東醫寶鑒名之者慕古人之遺意云

歷代醫方

天元玉冊

伏義氏時作

素問

以上軒轅黃帝與臣岐伯等問答而作

至教論

難經

戰國時扁鵲所著姓秦越名人號扁鵲

內照圖

後漢華佗所著字元化

范汪方

東晉范汪所著

金匱藥方

集驗方

後周姚僧垣所著

千金方

唐孫思邈所著號地仙

素問註

本草音義

備用本草經史證類

宋唐慎微所著

神應鍼經

宋許希所著

醫說

宋張擴所著字子充

本草

神農氏所作

採藥對

藥性炮炙

以上雷教所著黃帝臣也

傷寒論

甲乙經

脈經

肘後方

以上晉葛洪所著字稚川號抱朴子

外臺秘要

唐王焘所著

食療本草

唐孟詵所著

玄珠密語

以上唐王六所著

古今錄驗方

以上唐甄立言所著

本草補遺

宋龐安常所著

活幼新書

宋陳文中所著

傷寒指迷

靈樞經

採藥別錄

以上桐君所著黃帝臣也

湯液本草

殷時伊尹所作也

金匱玉函經

以上後漢張機所著字仲景官至長沙太守

鍼經

以上西晉皇甫謐所著字士安號玄晏先生

脈訣

以上西晉王叔和所著

藥對

後周徐之才所著

病源方

隋巢元方所著

本草拾遺

唐陳藏器所著

明堂圖

唐甄權所著

本事方

宋許叔微所著

活人書

宋朱肱所著號無求子

脈訣

宋劉元寶所著號通真子

小兒方

以上宋錢乙所著字仲陽



原病式

儒門事親書 金張從政所著字子和

醫家大法

玉機微義 元劉純所著字宗厚

百病鉤玄 本朝王履所著字安道

經驗良方 本朝鄒福所著

醫學權輿

養生主論 元王珪所著字均章

醫通 本朝韓志所著號飛霞道人

醫學入門 本朝李梃所著

本草集要 以上本朝王綸所著字汝言

外科發揮 本朝薛己所著

鄉藥集成方 以上本國祖宗朝命文官醫官撰集

素問玄機 以上金劉完素所著字中真號通元處士又稱高尚先生 明理論 金成無己所著

東垣十書 元李杲所著字明之自號東垣老人

湯液本草 以上元王好古所著號海藏

衛生寶鑑 元羅謙甫所著字薛之

續醫說 本朝倪維德所著字仲賢

婦人良方 本朝陳自明所著

醫學集成 以上本朝虞搏所著字天民

永類鈴方 元李仲南所著字迺季

醫林集要 本朝王璽所撰

明醫雜著

古今醫鑑

醫方集略 本朝人所著之

醫林撮要 本國內醫鄭敬先所撰揚禮壽校正

醫壘元戎

丹溪心法 元朱震亨所著字彥脩號丹溪先生

得效方 元危亦林所著號達齋

傷寒瑣言 本朝陶華所著字尚父號節庵

醫學正傳

丹溪心法附餘 本朝方廣所著字約之號古庵

證治要訣 元戴元禮所著號復庵

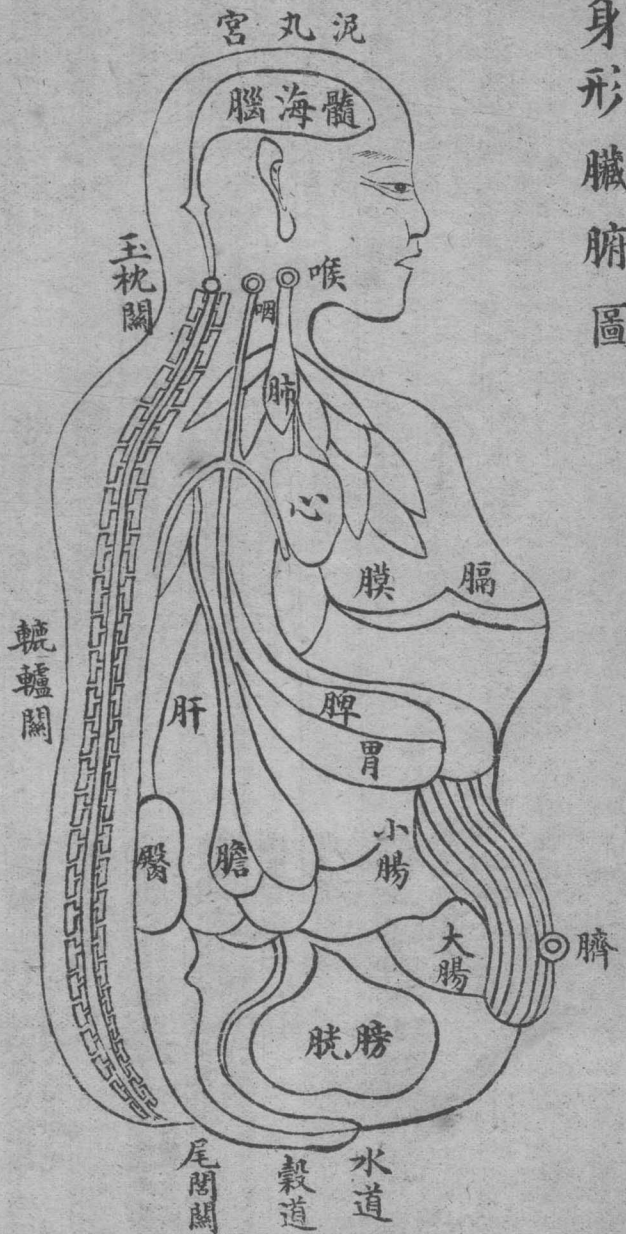
醫學綱目 本朝人所撰

丹溪附餘

萬病回春 以上本朝龔信所著

醫方類聚

# 身形臟腑圖



孫真人曰天地之內以人為貴頭圓象天足方象地天有四時人有四肢天有五行人有五藏天有六極人有六府天有八風人有八節天有九星人有九竅天有十二時人有十二經脈天有二十四氣人有二十四俞天有三百六十五度人有三百六十五骨節天有日月人有眼目天有晝夜人有寤寐天有雷電人有喜怒天有雨露人有涕泣天有陰陽人有寒熱地有泉水人有血脉地有草木人有毛髮地有金石人有牙齒皆稟四大五常假合成形

未母奚曰凡人之形長不及短大不及小肥不及瘦人之色白不及黑嫩不及蒼壽不及享而

形氣之始 乾鑿度云天形出乎乾有太易太初太始太素夫太易者未見氣也太初者氣之始也太始者形之始也太素者質之始也形氣已具而疴疴者瘵瘵者病病由是萌生焉人生從乎太易病從乎

太素也參同契註曰形氣未具曰鴻濛具而未離曰混沌易曰易有太極是生兩儀易猶鴻濛也太極猶混沌也乾坤者太極之變也合之為太極分之為乾坤故合乾坤而言之謂之混沌分乾坤而言之謂之天地始也

始也天地始也形子曰太初氣之始也天地始也亦類此

胎孕之始 聖惠方曰天地之精氣化萬物之形父之精氣為魂母之精氣為魄一月懷其胎如酪二月成其胎而果而果李相似三月有形像四月男女分五月筋骨成六月鬢髮生七月遊其魂而能動右手八月遊其魄而能動左手九月三轉身十月滿足母子分解其中有延月而生者富貴而壽有月不足者貧賤而夭

有六日者滿二百九十六日者皆上器也九日而陰陽大定四十九日而始胎然後七日而一變故滿三百六日者二百四十六日者下器也蓋天干甲必合巳而方生地支丑必合子而方育自非天地合德則

人必不生也故云九月神布氣滿而胎完亦云十月懷胎也此天地之德合於氣而後生也

四大成形 釋氏論曰地水火風和合成人筋骨肌肉皆屬乎地精血津液皆屬乎水呼吸溫煖皆屬乎火靈明活動皆屬乎風是以風止則氣絕火去則身冷水竭則無血土散則身裂

甲假之於地涕精血液假之於水溫煖燥熱假之於火靈明活動假之於風四大假合而生也地之盛也骨如金水之盛也精如玉火之盛也氣如雲風之盛也智如神

人氣盛衰 靈樞經曰黃帝問氣之盛衰岐伯對曰人生十歲五臟始定血氣始通真氣在下故好走二十歲

二經脈皆太盛以平定腠理始疏榮華頽落髮鬢斑白氣血平盛而不搖故好坐五十歲肝氣始衰肝葉始薄胆汁始減故目視不明六十歲心氣始衰善憂悲血氣解墮故好卧七十歲脾氣虛故皮膚枯

八十歲肺氣衰魄離故言善誤九十歲腎氣衰四藏經脈空虛百歲五藏皆虛神氣乃去形骸獨居而終矣

素問曰人年四十陰氣自半也起居衰矣年五十體重耳目不聰明矣年六十陰痿氣太衰九

竅不利下虛上實涕泣俱出矣

年老無子 素問曰黃帝曰人年老而無子者材力盡耶將天數然也岐伯對曰女子七歲腎氣盛齒更髮長二七而天癸至任脈通大衝脈盛月事以時下故有子三七腎氣平均故真牙生而長極四七筋

骨堅髮長極身體盛壯五七陽明脈衰面始焦髮始墮六七三陽脈衰於上面皆焦髮始白七七任脈虛大衝脈衰少天癸竭地道不通故形壞而無子也丈夫八歲腎氣實髮長齒更二八腎氣盛天癸至

虛大衝脈衰少天癸竭地道不通故形壞而無子也丈夫八歲腎氣實髮長齒更二八腎氣盛天癸至





成形成一府也。上丹田精氣之府也。○悟齋篇註曰：人之身稟天地之秀氣而有生，託陰陽陶鑄而氣神三物而已。○邵康節曰：神統於心，氣統於腎，形統於首，形氣交而神主乎其中。三才之道也。

背有三關。仙經曰：背後有三關，腦後曰玉枕關，夾脊曰轆轤關，水火之際曰尾閭關。皆精氣升降往來之道。路也。若得斗柄之機，奔運則上下循環如天河之流轉也。○翠虛篇曰：採之煉之，未片餉一氣，眇眇通三關，三關來往氣無窮。一道白脈朝泥丸，泥丸之上藥金鼎鼎中一塊藥，金團化為玉漿，流入口香，甜清爽，遍古端。○參同契註曰：人身氣血往來循環於上下晝夜不停，猶江河之水東流至於海而不竭，珠不知名，山大川孔穴皆相通也。水由地中行，蓋循環往來也。日月之行亦然。

保養精氣神。以人之生者神也，形之托者氣也。若氣衰則形耗而欲長生者未之聞也。夫有者因無而生，馬形者須神而立，焉有者無之館。形者神之宅也，倘不全宅以安生修身以養神，則不免於氣散歸空遊魂為變方之於燭燭盡則火不居，譬之於堤堤壞則水不存矣。夫魂者陽也，魄者陰也，神能服氣，形能食味，氣清則神爽，形勞則氣濁，服氣者千百不死，故身飛於天，食穀者千百皆死，故形歸於地。人之魂飛於天，魄落於泉，水火分散各歸本源，生則同體，死則相捐，飛沈各異，稟之自然，譬如一根之木以火焚之，烟則上升，灰則下沈，亦自然之理也。夫神明者生化之本，精氣者萬物之體，全其形則生，養其精氣則性命長存矣。

古有真人至人聖人賢人。黃帝曰：余聞上古有真人者，提挈天地，把握陰陽，呼吸精氣，獨立守神，肌肉若一。故能壽同天地，無有終時。此其道生中古之時，有至人者，淳德全道，和於陰陽，調於四時，去世離俗，積精全神，游行天地之間，視聽八達之外，此蓋益其壽命而強者也。亦歸於真人，其次有聖人者，處天地之和，從八風之理，適嗜慾於世俗之間，無恚曠之心，行不欲離於世，舉不欲觀於俗，外不勞形於事，內無思想之患，以恬愉為務，以自得為功，形體不弊，精神不散，亦可以百數。其次有賢人者，法則天地象似，日月辨列，星辰逆從，陰陽分別，四時將從，上古合同於道，亦可使益壽而有極。

論上古天真。夫上古聖人之教下也，皆謂之虛邪賊風，避之有時，恬澹虛無，真氣從之，精神內守，病安從來。是以志閒而少慾，心安而不懼，形勞而不倦，氣從以順，各從其欲，皆得所願，故美其食，任其服。

樂其俗，高下不相慕，其民故曰朴。是以嗜慾不能勞其目，淫邪不能感其心，愚智賢不肖，不懼於物，故合於道，所以能年皆度百歲而動作不衰者，以其德全不危也。○內經。

四氣調神。春三月，此謂發陳，天地俱生，萬物以榮，夜臥早起，廣步於庭，被髮緩形，以使志生，生而勿殺，予而勿奪，賞而勿罰。此春氣之應，養生之道也。逆之則傷肝，夏為寒變，奉長者少，夏三月，此謂蕃秀，天

時內。於四時去世離俗，積精全神，游行天地之間，視聽八達之外，此蓋益其壽命而強者也。亦歸於真人，其次有聖人者，處天地之和，從八風之理，適嗜慾於世俗之間，無恚曠之心，行不欲離於世，舉不欲觀於俗，外不勞形於事，內無思想之患，以恬愉為務，以自得為功，形體不弊，精神不散，亦可以百數。其次有賢人者，法則天地象似，日月辨列，星辰逆從，陰陽分別，四時將從，上古合同於道，亦可使益壽而有極。

時內。於四時去世離俗，積精全神，游行天地之間，視聽八達之外，此蓋益其壽命而強者也。亦歸於真人，其次有聖人者，處天地之和，從八風之理，適嗜慾於世俗之間，無恚曠之心，行不欲離於世，舉不欲觀於俗，外不勞形於事，內無思想之患，以恬愉為務，以自得為功，形體不弊，精神不散，亦可以百數。其次有賢人者，法則天地象似，日月辨列，星辰逆從，陰陽分別，四時將從，上古合同於道，亦可使益壽而有極。

時內。於四時去世離俗，積精全神，游行天地之間，視聽八達之外，此蓋益其壽命而強者也。亦歸於真人，其次有聖人者，處天地之和，從八風之理，適嗜慾於世俗之間，無恚曠之心，行不欲離於世，舉不欲觀於俗，外不勞形於事，內無思想之患，以恬愉為務，以自得為功，形體不弊，精神不散，亦可以百數。其次有賢人者，法則天地象似，日月辨列，星辰逆從，陰陽分別，四時將從，上古合同於道，亦可使益壽而有極。

時內。於四時去世離俗，積精全神，游行天地之間，視聽八達之外，此蓋益其壽命而強者也。亦歸於真人，其次有聖人者，處天地之和，從八風之理，適嗜慾於世俗之間，無恚曠之心，行不欲離於世，舉不欲觀於俗，外不勞形於事，內無思想之患，以恬愉為務，以自得為功，形體不弊，精神不散，亦可以百數。其次有賢人者，法則天地象似，日月辨列，星辰逆從，陰陽分別，四時將從，上古合同於道，亦可使益壽而有極。

時內。於四時去世離俗，積精全神，游行天地之間，視聽八達之外，此蓋益其壽命而強者也。亦歸於真人，其次有聖人者，處天地之和，從八風之理，適嗜慾於世俗之間，無恚曠之心，行不欲離於世，舉不欲觀於俗，外不勞形於事，內無思想之患，以恬愉為務，以自得為功，形體不弊，精神不散，亦可以百數。其次有賢人者，法則天地象似，日月辨列，星辰逆從，陰陽分別，四時將從，上古合同於道，亦可使益壽而有極。

時內。於四時去世離俗，積精全神，游行天地之間，視聽八達之外，此蓋益其壽命而強者也。亦歸於真人，其次有聖人者，處天地之和，從八風之理，適嗜慾於世俗之間，無恚曠之心，行不欲離於世，舉不欲觀於俗，外不勞形於事，內無思想之患，以恬愉為務，以自得為功，形體不弊，精神不散，亦可以百數。其次有賢人者，法則天地象似，日月辨列，星辰逆從，陰陽分別，四時將從，上古合同於道，亦可使益壽而有極。

時內。於四時去世離俗，積精全神，游行天地之間，視聽八達之外，此蓋益其壽命而強者也。亦歸於真人，其次有聖人者，處天地之和，從八風之理，適嗜慾於世俗之間，無恚曠之心，行不欲離於世，舉不欲觀於俗，外不勞形於事，內無思想之患，以恬愉為務，以自得為功，形體不弊，精神不散，亦可以百數。其次有賢人者，法則天地象似，日月辨列，星辰逆從，陰陽分別，四時將從，上古合同於道，亦可使益壽而有極。

時內。於四時去世離俗，積精全神，游行天地之間，視聽八達之外，此蓋益其壽命而強者也。亦歸於真人，其次有聖人者，處天地之和，從八風之理，適嗜慾於世俗之間，無恚曠之心，行不欲離於世，舉不欲觀於俗，外不勞形於事，內無思想之患，以恬愉為務，以自得為功，形體不弊，精神不散，亦可以百數。其次有賢人者，法則天地象似，日月辨列，星辰逆從，陰陽分別，四時將從，上古合同於道，亦可使益壽而有極。

時內。於四時去世離俗，積精全神，游行天地之間，視聽八達之外，此蓋益其壽命而強者也。亦歸於真人，其次有聖人者，處天地之和，從八風之理，適嗜慾於世俗之間，無恚曠之心，行不欲離於世，舉不欲觀於俗，外不勞形於事，內無思想之患，以恬愉為務，以自得為功，形體不弊，精神不散，亦可以百數。其次有賢人者，法則天地象似，日月辨列，星辰逆從，陰陽分別，四時將從，上古合同於道，亦可使益壽而有極。

時內。於四時去世離俗，積精全神，游行天地之間，視聽八達之外，此蓋益其壽命而強者也。亦歸於真人，其次有聖人者，處天地之和，從八風之理，適嗜慾於世俗之間，無恚曠之心，行不欲離於世，舉不欲觀於俗，外不勞形於事，內無思想之患，以恬愉為務，以自得為功，形體不弊，精神不散，亦可以百數。其次有賢人者，法則天地象似，日月辨列，星辰逆從，陰陽分別，四時將從，上古合同於道，亦可使益壽而有極。

地氣交萬物華實夜卧早起無厭於日使志無怒使華英成秀使氣得泄若所愛在外此夏氣之應養長之道也逆之則傷心秋為痠瘧奉收者少冬至重病秋三月此謂容平天氣以急地氣以明早卧早起與難俱興使志安孟以緩秋刑收飲神氣使秋氣平無外其志使肺氣清此秋氣之應養收之道也逆之則傷肺冬為飧泄奉藏者少冬三月此謂閉藏水冰地圻無擾乎陽早卧晚起必待日光使志若伏若匿若有私意若已有得去寒就溫無泄皮膚使氣亟奪此冬氣之應養藏之道也逆之則傷腎春為痲厥奉生者少春四時陰陽者萬物之根本也所以聖人春夏養陽秋冬養陰以從其根故與萬物為痲厥奉生者少春四時陰陽者萬物之根本也所以聖人春夏養陽秋冬養陰以從其根故與萬物沈浮於生長之本也逆之則災害生從之則苛疾不起是謂得道○內經

### 以道療病

心是猶捨本逐末不窮其源而攻其流欲求疾愈不亦愚乎雖一時僥倖而安之此則世俗之庸醫不足取也太白道人曰欲治其疾先治其心必正其心乃資於道使病者盡去心中疑慮思想一切妄念一切不平一切人我悔悟平生所為過惡便當放下身心以我之天而合所事之天久之遂凝於視則自然心君泰寧性地和乎知世間萬事皆是空虛終日營為皆是妄想知我身皆是虛幻禍福皆是無有生死皆是一夢慨然頓悟頓然解釋則心地自然清淨疾病自然安痊能如是則藥未到口病已忘矣此真人以道治心療病之大法也○又曰至人治於未病之先醫家治於已病之後治於未病之先者曰治心曰修養治於已病之後者曰藥餌曰砭熇雖治之法有二而病之源則一未必不由因生也

### 虛心合道

白玉蟾曰人無心則與道合有心則與道違惟此無之一字包諸有而無餘生萬物而不竭天地雖大能役有形不能役無形陰陽雖妙能役有氣不能役無氣五行至精能役有數不能役無數百念紛起能役有識不能役無識今夫修此理者不若先鍊形鍊形之妙在乎凝神神凝則氣聚氣聚則丹成丹成則形固形固則神全故宋齊丘曰忘形以養氣忘氣以養神忘神以養虛只此忘之一字則是無物也本來無一物何處有塵埃其斯之謂乎

### 學道無早晚

元陽真氣本重三百八十四銖一斤也內應乎乾乾者純陽之卦也人晝夜動作施泄散失元氣不滿天壽至六陽俱盡即是全陰之人易死也年到八八卦數已極少鉛虛欲真元之復不亦晚乎吁剝不窮則復不返陰不極則陽不生若遇明師指訣信心苦求則雖一百二十歲猶可還乾譬如樹老用嫩枝再接方始得活人老用真氣還補即返老還童昔馬自然到六十四歲者柏死況及求道遇劉海傳傳以長生之訣遂得壽於無窮彼何人哉晞之則是特在一覽頃耳○悟真篇註曰呂純陽六十四歲遇正陽真人萬仙翁六十四歲遇鄒真人馬自然六十四歲遇劉海蟾皆方修金丹之



絕終於早年求道於壯歲及色身未壞精氣未耗遇師得旨下手修廢幾可冀三仙之得道也

人心合天機還丹論曰道以心為用能知運用者以道觀心即道也心貫道道即心也是心也非人心

順序寒暑中度陰陽得宜矣。素為歌曰天上日月地頭下轉海底蟬娟天上飛乾坤日月本不運皆因

斗柄轉其機人心若與天心合顛倒陰陽只片時。仙經註曰璇璣斗也天以斗為機人以心為機心

則於身中猶斗運於天中也。又曰天機謂半夜子陽初動之時也天機將至人能動吾之機以應之

始陽初迴之侯當以煖氣為之信也

搬運服食全神是也每於雞鳴時便可起坐拂衾調息叩齒聚神良久神氣既定方行火候搬運數十遍便

覺渾身和暢血脈自然流通當此之時華池水生神氣滿谷便當大漱嚥下納入丹田以補元陽如搬

運了就喫平昔補養的藥餌以兩手摩擦令熱乃行導引之法行畢方可漱漱盥洗乃焚香默誦洞章

遍道遙步履約行百步待日高三五丈方可食粥食畢以手捫腹行二三百步此養生大畧不可不

知。胎息論曰凡服食須半夜子後瞑目盤坐面東呵出腹內舊氣三兩口然後停息便於鼻內微納

清氣數口舌下有二穴下通腎竅用舌柱上腭存息少時津液自出灌漱滿口徐徐嚥下自然灌注五

藏此為氣歸丹田矣如子後丑前不及寅前為之亦可卧中為之亦可。又曰人能常食玉泉令人長

年面有光色玉泉者口中唾也雞鳴時早晨時日出時禹中時日中時哺時日沒時黃昏時夜半時一

日凡九次漱口嚥之。臞仙曰漢朔京年百二十歲氣力甚壯言朝朝服食玉泉叩齒二十七名曰鍊精

又杜景升王真常漱玉泉嚥之謂之胎息

按摩道引養生書曰夜卧覺常叩齒九通嚥唾九過以手按鼻之左右上下數十過。又曰每朝早起啄齒

聰延年。又曰熱摩手心使兩眼每二七遍使人眼目自然無障醫明目去風頻拭額上謂之修天庭

連髮際二七遍而上自然光澤又以中指於鼻梁兩邊指二三十遍令表裏俱熱所謂灌漑中岳以潤

於肺以手摩耳輪不拘遍數所謂修其城廓以補腎氣以防聾聵。臞仙有歌曰閉目冥心坐一盤跌而坐一握固靜思神一握固者以大指在內四指在外而作拳也叩齒三十六曰集心神。兩手抱崑崙崑崙崑崙頭也又兩手向頂後數九息勿令耳聞。左右鳴天鼓二十四度間以兩手心掩兩耳先以第一指壅中指彈腦後微擺撼天柱搖頭左右顧肩膊隨動二十四度赤龍攪水渾赤龍舌也以舌攪口中符津液生而嚥之漱津三十六神水滿口勻神水口中津也一口分三嚥所漱津液分作三口作汨汨聲而嚥之龍行虎自奔液為龍氣為虎閉氣搓手熱鼻引清氣閉之少頃搓

手令極熱鼻中徐徐放氣出（背摩後背門）（背門者腰後外腎也合手心摩畢收手握固盡此一口氣）（再閉氣也）（想火臍臍輪）（想心火下燒丹田覺熱極即用後法）（左右轉轆轉俯首擺撼兩肩三十六想火自丹田透雙關入腦戶鼻引清氣閉少頃兩脚放針伸）（放直兩脚又手攪虛托又手相交向上三次或九次）（依頭舞足頻）（以兩手向前鉤雙脚心十三次乃收足端坐）（以候逆水上）（候口中津液生如未生急攪取水如前法）（再漱再吞津如此三度畢神水九次吞）（一口三熱三次為九）（熱下汨汨響百脉自調勻河車搬運訖）（擺肩并身二十四及再轉轆轡二十四次）（發火遍燒身）（想丹田火自下而上遍燒此時口鼻皆閉氣少頃）（邪魔不敢近夢寐不能昏寒暑不能入災病不能迫子後午前作造化合乾坤循環次第轉八卦是良因）

### 攝養要訣

養藏氣五者莫頭怒養肝氣六者美飲食養胃氣七者少思慮養心氣八者薄滋味養血氣九者嗜精液

全神可得真道凡在萬形之中所保者莫先於元氣。黃庭經曰予欲不死修崑崙謂髮宜多梳手宜在面為宜數叩津宜常嚥氣宜精鍊此五者所謂修崑崙崑崙謂頭也。葛仙翁清淨經曰人能遺其慾而心自靜澄其心而神自清自然六欲不生三毒漸滅夫人心虛則澄坐定則靜寡言希聽存神保命蓋多言則損氣多喜則放情多怒則觸意多悲哀思慮則傷神多貪欲勞困則傷精凡此皆修行之人不宜有也。又曰養性之士唾不至遠行不疾步耳不極聽目不極視不欲極飢而食不可過飽不欲極渴而飲不欲過多。稽康曰養性有五難名利不去為一難喜怒不除為二難聲色不去為三難滋味不絕為四難神虛精散為五難五者無於胸中則信順曰躋道德曰至不祈善而有福不求壽而自延此養生之大旨也。類纂曰養目力者常照養耳者常飽養臂肘者常屈伸養股脛者常步履。孫真人曰雖常服餌而不知養性之術亦難以長生也。養性之道常欲少勞但莫大疲及強所不能堪耳。天流水不腐戶樞不蠹以其運動故也。養性之道莫久行久立久坐久卧久視久聽皆令損壽也。又曰凡言傷者亦不即覺也。謂久則損壽耳。洞神真經曰養生以不損為延年之術不損以有補為衛生之經居安慮危防未崩也。雖少年致損氣弱體枯及晚景得悟防患補益則氣血有餘而神自足自然長生也。

### 還丹內煉法

金丹問答曰金液者金水也金為水母隱子胎因有還丹之號也前賢有曰丹者丹田也液者肺液也以肺液還于丹田故曰金液還丹。贈謨高士歌曰君自聽我試說語無多真妙訣

夜深龍吟虎嘯時急駕河車無暫歇須臾搬入泥丸頂進火五爐烹似雪華池神水湛澄澄澆灌黃芽應時節瓊漿玉液頻吞嚥四體熏蒸顏色別傍門小法幾十般惟有此道最直截。易真論曰大修行人既得力圭入口運已真火以養之凡運火之際忽覺尾闈有物直衝夾脊雙關滲透有聲逆上泥丸復自泥丸觸上脛顆顆降入口中未如水酥香甜軟美覺有此狀乃是金液還丹也。徐徐嚥歸丹田常常如此不絕則五藏清虛閉目內觀藏府歷歷如照燭漸次有金光罩身此乃真景象也。問答曰還

養性禁忌 養性書曰善攝生者無犯日月之忌無失歲時之和須知一日之忌暮無飽食一月之忌晦無大醉一歲之忌冬無遠行終身之忌夜不燃燭行房。又曰喜怒捐志哀戚損性榮華感德陰陽竭

精華道之大忌也。真誥曰眼者身之鏡耳者體之牖視多則鏡昏聽衆則牖閉面者神之度髮者腦之華心憂則面戚腦減則髮白精者人之神明者身之寶勞多則精散營競則明消。抱朴子曰善攝

生者常少思少念少慾少事少語少笑少愁少樂少喜少怒少好少惡行此十二少者養性之都契也多思則神殆多念則志散多慾則志昏多事則形勞多語則氣乏多笑則藏傷多愁則心懣多樂則意

溢多喜則妄錯昏亂多怒則百脉不定多好則專迷不理多惡則惟悴無歡凡此十二多不除則榮衛失度血氣妄行喪生之本也。

四時節宣

養生書曰春欲晏卧早起夏及秋欲侵夜乃卧早起冬欲早卧而晏起皆益人雖云早起莫在雞鳴前晏起莫在日出後。又曰冬日凍腦春秋腦足俱凍此聖人之常法也。常以晦日浴朔日

沐吉飢忌浴飽忌沐。凡人卧春夏向東秋冬向西頭勿向北卧。凡大風大雨大霧大暑大寒大雪皆須勿犯卒逢飄風暴雨震電昏暗皆是諸龍鬼神行動經過所致宜入室閉戶燒香靜坐以避之。

爾獨人。衛生歌曰四時惟夏難調攝伏陰在內腹冷滑補腎湯藥不可無食物稍冷休哺吸心旺腎衰何所忌特戒疎泄通精氣寢處猶宜謹密閑默靜志慮和心氣冰漿菜果不益人必到秋來成瘧痢。

夏月不問老幼悉吃煖物至秋即不患霍亂吐瀉腹中常煖者諸疾自然不生血氣壯盛也。臞仙曰夏一季是人脫精神之時心旺腎衰腎化為水至秋乃凝及冬始堅尤宜保惜故

先賢格言

真入養生銘曰人欲勞於形百病不能成飲酒勿大醉諸疾自不生食了行百步數以手摩肚寅丑日剪甲頭髮梳百度飽即立小便飢則坐游尿行處勿當風居止無小隙當夜濯足卧飽食終

無益思慮最傷神喜怒最傷氣每去鼻中毛常習不唾地平明欲起時下床先左脚一日無災殃去邪兼辟惡如能七星步令人長壽樂酸味傷於筋苦味傷於骨甘即不益肉辛多敗正氣鹹多促人壽不

得偏耽嗜春夏少施泄秋冬固陽事獨卧是守真慎靜最為貴錢財生有分知足將為利強知是大患少慾終無累神靜自常安修道宜終始書之屋壁中將以傳君子。孫真人枕上記曰侵晨一梳粥晚

飯莫教足撞動景陽鐘叩齒三十六大寒與大熱且莫貪色慾醉飽莫行房五藏皆翻覆火艾護燒身爭如獨自宿坐卧莫當風頻於煖處浴食飽行百步常以手摩腹莫食無鱗魚諸般禽獸肉自死禽與

獸食之多命促土木為形像求之有恩福又精母血內那忍分南北惜命惜身人六白光如玉。孫真人養生銘曰怒甚偏傷氣思多太損神神疲心易役氣弱病相因勿使悲歡極常令飲食勻再三防夜

醉第一戒晨頭亥寢鳴天鼓寅興漱玉津妖邪難犯已精氣自全身若要無諸病常須節五辛安神宜悅樂惜氣保和純壽天休論命修行本在人若能遵此理平地可朝真。常真子養生文曰酒多血氣

皆亂味薄神魂自安夜漱却勝朝漱暮澹不若晨食耳鳴直須補腎目暗必當治肝節飲自然脾健少思必定神安汗出莫當風立腹空莫放茶芽。東垣省言箴曰氣乃神之祖精乃氣之子氣者精神之



根帶也大矣哉積氣以成精積精以全神必清必靜御之以道可以為天人矣有道者能之予何人哉  
切宜首言而已○丹溪飲食箴曰人身之貴父母遺體為口傷身過酒皆是人有此身飢渴存與乃作  
飲食以遂其生○丹溪飲食箴曰人身之貴父母遺體為口傷身過酒皆是人有此身飢渴存與乃作  
之成也飲食俱廢憂貽父母醫禱百計山野貧賤淡薄是語動作不衰此身亦安均氣同體我獨多病  
悔悟一萌塵開鏡淨曰惟人之生與天地參坤道成女乾道成男配為夫婦生育攸寄血氣方剛惟其時  
數○丹溪色慾箴曰惟人之生與天地參坤道成女乾道成男配為夫婦生育攸寄血氣方剛惟其時  
矣成之以禮接之體長春血氣幾何而不自惜我之所生翻為我賊女之耽兮其慾實多閨房之肅門  
之神陰乎陽秘我體長春血氣幾何而不自惜我之所生翻為我賊女之耽兮其慾實多閨房之肅門  
庭之和士之耽兮其家自廢既喪厥德此身亦  
悴遠彼惟薄放心乃收飲自廢甘味身安病瘳

### 養性延年藥餌

瓊玉膏三精丸延年益壽不老丹五老還童丹延齡固本  
丹斑龍丸二黃丸玄菟固本丸固本丸皆能延年益壽

### 瓊玉膏

填精補髓調裏養性返老還童補百損除百病萬神俱足五藏盈溢髮白復黑齒落更生行如奔  
馬日進數服終日不飢渴功效不可盡述一料分五劑可救癱瘓五人一料分十劑可救癆瘵一

人若二十七歲服起壽可至二百六十若六十四歲服起壽可至五百年生地黃十六斤搗絞取汁人  
參細末二十四兩白茯苓末四十八兩白蜜煉去滓十斤右和勻入磁缸內以油紙五重厚布一重

緊對缸口置銅鍋內水中懸胎令缸口出水以桑柴火煮三晝夜如鍋內水減則用煖水添之日滿  
取出再用蠟紙緊封缸口納井中浸一晝夜取出再入舊湯內煮一晝夜以出水氣乃取出先用少許

祭天地神祇然後每取一二匙溫酒調服不飲酒白湯下日進二三服如遇夏熱置陰涼處或藏冰中  
或埋地中須於不聞雞犬聲幽淨處不令婦人喪服人見之製時終始勿犯鐵器服時忌食蔥蒜蘿蔔

醋酸等物（入門）○衛生方生地黃八斤人參三十二兩白茯苓二十四兩白蜜五斤○  
本朝永樂中太醫院會議加天門冬麥門冬地骨皮各八兩進御服食賜號益壽永真膏

### 三精丸

久服輕身延年益壽面如童子蒼木（天之精）地骨皮（地之精）各淨末一斤黑桑椹（人之精）  
取二十斤搗爛入絹袋內絞取汁去滓將兩藥末投汁內調勻入罐內密封口闔於棚上晝採日

精夜採月華直待自然煎乾方取為末  
蜜丸小豆大每十丸酒湯任下（入門）

### 延年益壽不老丹

何首烏赤色四兩白色四兩合八兩米泔浸軟以竹刀刮去皮切作片黑豆煎汁浸透  
陰乾却用甘草汁拌曬乾搗末不許蒸熟地骨皮酒洗曬乾白茯苓酒洗曬乾各五兩

生乾地黃酒浸一宿晒乾熟地黃酒洗曬乾天門冬酒浸三時去心晒乾麥門冬酒浸三時去心晒乾  
人參去蘆各三兩右細末煉蜜和丸梧子大溫酒下三五十九此藥千益百補服之十日或一月自己

更玄茯神赤石脂川椒微炒出汗各一兩朱砂細研水飛乳香燈心同研各一兩別為末用雞卵二個去清黃只將朱砂乳香各裝一卵內用紙糊七重以青絹袋盛之令精壯婦人懷於肚上常令溫暖朱砂懷三十五日乳香懷四十九日取出再研前三味藥亦為細末和勻以蒸棗肉和丸菜豆大每日空心溫酒吞下二十九或人參湯下一月外加至四十九以甲子庚申之夜幽靜處修合忌婦人雞犬見之(丹溪心法)○回春一名五老還童丹

延齡固本丹

治諸虛百損中年陽事不舉未至五十鬚髮先白服至半月陽事雄壯至一月顏如童子日視十里服至三月白髮還黑久服神氣不衰身體輕健可升仙位免絲毫酒製肉蒸蓉酒洗

各四兩天門冬麥門冬生地黃熟地黃並酒製山藥牛膝酒洗杜仲薑汁炒巴戟酒浸去心枸杞子山茱萸酒蒸去核白茯苓五味子人參木香柏子仁各二兩覆盆子車前子地骨皮各一兩半石菖蒲川椒遠志甘草水浸薑汁炒澤瀉各一兩右細末酒煮稀麪糊和丸梧子大空心溫酒

班龍丸

常服延年益壽鹿角膠鹿角霜兔絲子柏子仁熟地黃各八兩白茯苓破故紙各四兩右磨為細末酒煮米糊和丸或以鹿角膠入好酒烱化和丸梧子大薑鹽湯下五十九昔蜀中有一老人貨

此藥於市自云壽三百八十歲矣每歌曰尾閭不禁滄海竭九轉金丹都謾說惟有班龍項上珠能補玉堂闕下血有學其道者傳得此方彼老人化為白鶴飛去不知所終(正傳)

人參固本丸

一名二黃丸夫人心藏血腎藏精精血充實則鬚髮不白顏貌不衰延年益壽藥之滋補無出於生熟二地黃世人徒知服二地黃而不知服二門冬為引也蓋生地黃能生心血用麥

門冬引入所生之地熟地黃能補腎精用天門冬引入所補之地味甘厚互相為用又以人參為通心氣之主天門冬去心薑汁浸二日酒浸二日麥門冬去心酒浸二日甘浸三日生乾地黃熟地黃並酒浸

各二兩右以石磨磨如泥或爛搗以杏仁湯化開漉淨渣又磨淨盡如澄小粉之法撒去上面水取藥粉晒乾乃入人參末一兩煉蜜和丸梧子大每取五七十九溫酒鹽任下忌蘿蔔蔥蒜必用方

玄菟固本丸

治同上菟絲子酒製熟地黃生乾地黃並酒浸焙天門冬麥門冬並酒浸去心五味子茯神各四兩山藥微炒三兩蓮肉人參枸杞子各二兩右末蜜丸梧子大每取八九十九溫酒或

鹽湯任下(心法)

固本酒

治勞補虛益壽延年烏髮髮美容顏生乾地黃熟地黃天門冬麥門冬並去心白茯苓各二兩人參一兩右對用磁缸盛好酒十壺浸藥三日文武火煮一二時以酒黑色為度空心服三五五八

衛生篇)

**烏鬚酒** 治同上黃米三斗麥門冬八兩生地黃何首烏各四兩天門冬熟地黃枸杞子牛膝當歸各二兩  
人參一兩右為末入好麴拌飯如常釀法待酒熟榨出取清每日清晨飲一二盃微醺為度忌白

酒蘿蔔魚蒜牛肉黃米即  
粘黍米色黃也(同春)

**單方** 只取一味或作丸或作末或煎湯服或丸或末每服二錢煎湯則每五錢○凡二十三種

**黃精** 久服輕身駐顏不老不飢根莖花實皆可服之採根先用滾水焯去  
苦汁九蒸九曝食之或陰乾搗末每日淨水調服忌食梅實本草

**菖蒲** 輕身延年不老取根油浸一宿曝乾搗末以糯米粥入煉蜜和丸梧子大酒飲住下朝服三十九夕  
服二十九(本草)○菖蒲酒方菖蒲根絞汁五斗糯米五斗炊熟細麴五斤拌勻如常釀法酒熟澄

清久服通神明延年益壽(入門)

**甘菊** 花輕身耐老延年苗葉花根皆可服陰乾搗末酒調服或蜜丸久服(本草)○菊花酒方甘菊花生  
地黃枸杞根皮各五升水一石煮取汁五斗糯米五斗炊熟入細麴和勻入甕候熟澄清溫服壯

筋骨補髓延年益壽  
白菊花尤佳(入門)

**天門冬** 久服輕身延年不飢取根去皮心搗末和酒服或生搗絞汁煎為膏和酒服一二匙漢甘始太原  
人服天門冬在人間三百餘年(本草)○天門冬酒方取根搗絞汁二斗糯米飯二斗拌細麴如

常釀法候熟取清飲乾者作末  
釀之亦可忌食鯉魚(入門)

**地黃** 久服輕身不老採根洗搗絞汁煎令稠納白蜜更煎作丸如梧子空心酒下三十九日三忌蔥蒜蘿  
蔔勿犯鐵器(本草)○地黃酒方糯米一斗百度洗生地黃三斤細切同蒸拌白麴釀之候熟取清

飲(入門)

**朮** 煎餅久服輕身延年一名山精神農藥經曰必欲長生常服山精採根淘浸去黑皮炒搗作末一斤入  
蒸過茯苓八兩蜜丸服或取汁煎和酒服或煎令稠作丸服忌桃李雀蛤蔥蒜蘿蔔本草○仙朮湯

常服延年明目駐顏輕身不老蒼術十九兩二錢棗肉六升杏仁二兩四錢乾  
薑炮五錢甘草炙五兩白鹽炒十兩右細末每二錢沸湯點服空心(局方)

**兔絲子** 久服明目輕身延年酒浸曝乾蒸之如此九次搗  
為末每二錢空心溫酒調服一日二次(本草)

**百草乾** 主百病長生神仙取百種草花陰乾搗

存首去皮切作片黑豆汁浸透陰乾却用甘草湯拌晒乾搗為末酒服二錢或蜜丸服之。何首烏丸  
延年益壽取一斤油浸晒乾切片以初男乳汁拌晒一二次搗末藥肉和丸梧子大初  
服二十九日加十九丸母過百丸空心溫鹽湯下此藥非陽虛甚者不可單服（八門）

松脂久服輕身不老延年煉法取松脂七斤以桑灰汁一石煮三沸接置冷水中凝復煮之凡十遍色白  
矣服法取煉脂搗下篩以醇酒和白蜜如錫日服一兩（得効方）○服葉法取藥細切更研酒下三  
錢亦可粥飲和服亦可以炒黑大豆  
同搗作末溫水調服更佳（俗方）

槐實久服明目黑髮延年槐者虛星之精十月上巳日採槐實納陶缸中封口鹽泥固濟埋背陰牆下掘三尺土中至臘月初  
黑髮固齒延年十月上巳日採槐實納陶缸中封口鹽泥固濟埋背陰牆下掘三尺土中至臘月初  
八日取出去皮取黑子裝在牛胆內高懸陰乾至次年清明日取出每日空心  
白湯吞下一粒二日二粒漸加至十五粒以後每日減一粒周而復始（八門）

柏葉久服除百病延年益壽取葉陰乾為末蜜丸小豆大酒下八十一丸服一年延十年命二年延二十  
年命忌食雜肉五辛（本草）○柏葉茶取東向柏葉置甑中飯上蒸之以水淋數遍陰乾每日煎服

門入  
枸杞久服輕身不老耐寒暑令人長壽枸杞當用莖皮地骨當用根皮枸杞子當用其紅實子及葉同功  
根莖葉子皆可服嫩葉作羹可常服皮及子作末蜜丸常服亦可酒浸服○金龜煎取紅熟枸  
杞子酒浸兩月漉出研爛以布濾去滓取汁并前浸藥酒於銀石  
器內熬成膏每日溫酒下二大匙日二次久服可以羽化（本草）

茯苓久服不飢延年却老取白茯苓合白菊花或合白朮丸散任意皆可常服又法白茯苓  
去皮酒浸三五日漉出搗為末每服三錢水下日三久服延年耐老面若童顏（本草）

五加皮久服輕身耐老煮根莖如常法釀酒服主補益或煮湯以代茶飲  
亦可世有服五加皮酒散而獲延年不死者不可勝計（本草）

桑椹久服變白不老取黑熟者曝乾搗末蜜  
丸長服又多取釀酒服主補益（本草）

蓮實久服輕身耐老不飢延年去皮心搗為末作粥或磨作屑作  
飯長服皆佳又搗末酒飲任下二錢久服令人長生（本草）

芡仁即雞頭實也久服輕身不飢耐老神仙方取此并蓮實合餌最佳作粉食之甚妙是長生之藥  
服之延年○芡仁粥梗米一合雞頭實末二合煮粥空心服之益精氣聽利耳目能駐年（本草）

海松子久服輕身延年不飢不老  
作粥常服最佳（本草）



**胡麻**即黑脂麻也久服輕身不老耐飢渴延年一名巨勝白蜜一升巨勝一升合之名曰靜神丸又服法  
胡麻九蒸九曝炒香杵末蜜丸彈子大酒下一丸忌食毒魚生菜久服長生○魯女生服胡麻餌赤

絕穀八十餘年甚少壯日行三百里○胡麻大  
豆大棗同九蒸九曝作團食延年斷穀(本草)

**葛薯子**長服可斷穀長生九蒸九曝  
為末水服二錢日二(本草)

**人乳汁**補五臟益年令人肥白悅澤取甘香乳汁入銀器內頓滾五更時熱服每一吸即以指塞鼻孔按  
唇貼齒而救乳與口津相和然後以鼻引上吸使氣由明堂入腦方可徐徐嚥下凡五七次為一

度久服甚佳○漢張蒼常服人乳故  
年過百餘歲肥白如飴(本草心法)

**白粥**凡晨起食粥利膈養胃生津液令一日清爽  
所補不小晚粳米濃煮令爛食之(入門)

**神枕法**昔泰山下有老翁失其名字漢武帝東巡見老翁鋤於道旁背上有白光高數尺帝怪而問之有道  
術否老翁對曰臣昔年八十五時衰老垂死頭白齒豁有道士者教臣服棗飲水絕穀并作神枕法

中有三十二物其中二十四物善以當二十四氣其八物毒以應八風臣行之轉少白髮還黑墮齒復  
生日行三百里臣今年一百八十矣不能棄世入山顧總子孫復還食穀已二十餘年猶得神枕之力

往不復老武帝視其顏狀常如五十許人驗問鄰人皆云信然帝乃從受其方作枕而不能隨其絕穀  
飲水也○作枕方用五月五日七月七日取山林柏以為枕長一尺二寸高四寸空中容一斗二升以

柏心赤者為蓋厚二分蓋致之令密又當使可開閉又鑽蓋上為三行行四十孔凡一百二十孔令容  
粟米大○用藥芎藭當歸白芷辛夷杜薺白朮藁本木蘭川椒桂皮乾薑防風人參桔梗白茯苓荆實

肉苁蓉飛廉柏實薏苡散冬花白薇秦椒蘼蕪凡二十四物以應二十四氣如毒者八物以應八風烏  
頭附子藜蘆皂莢茵草礬石半夏細辛凡三十二物各一兩皆對以毒藥上安之滿枕中用布囊以木

枕之之百日面有光澤一年體中諸疾一一皆愈而身盡香四年白髮變黑齒落復生耳目聰明神方  
驗秘不傳非其人也武帝以問東方朔答云昔女廉以此方傳玉青玉青以傳廣成子廣成子以傳黃

帝近右穀城道士淳于公枕此藥枕年百餘歲而頭髮不白夫病之來皆從陽脉起今枕藥枕風邪不  
侵人宜矣又雖以布囊衣枕上當復以韋囊重包之須欲卧枕時乃脫去之詔賜老翁匹帛老翁不受

曰臣之於君猶子之於父也子之知道以上之於父義不受賞又臣  
非賣道者以陛下好善故進此耳帝止而更賜以諸藥(雲笈十籤)

**煉臍法**即彭祖固陽固帶長世  
延壽丹也詳見臍部

萬壽公方除百病保命延

附養老

老因血衰

夫人兩腎中間白膜之內一點動氣大如筋頭鼓舞變化開闔周身熏蒸三焦消化水穀外禦六淫內當萬慮晝夜無停年老精血俱耗平居七竅反常啼哭無淚笑反有淚鼻多濁涕耳作蟬鳴

老人治病

年老之人雖有外感切忌苦寒藥及大汗吐下宜以平和之藥調治。老人覺小水短少即是病。虛勞大便乾燥者宜與風順氣丸蘇麻粥。方並見大便部。痰病宜六君子湯。方見痰飲。三子養親湯。方見咳嗽。潤下丸。二賢散。方並見痰飲。八門。

老人保養

若一向德乏之人則當加溫補調停。鍾粥以為養宜補中益氣湯異功散。方並見內傷部。衛生湯固真飲子。方並見虛勞。宜於養性延年之藥皆可用。又人乳牛乳常服最佳。八門。

却病延壽湯

治老人小水短少。人參白朮各一錢。牛膝白芍藥各七分。陳皮白茯苓山查肉當歸甘草各五分。右剉薑三片煎服不拘時。春加川芎夏加黃芩。麥門冬。秋冬倍當歸。生薑小水如舊乃止。藥此老人養生之捷法也。八門。

增損白朮散

保養衰老人。人參白朮白茯苓陳皮藿香乾葛各七分。木香乾生薑甘草各三分。右剉水煎不拘時。溫服。丹溪附餘。

服人乳法

無病婦人乳汁二盞好清酒半盞入銀器或石器內同滾頓服。每日五更時一服。種杏。

牛乳粥

牛乳汁一升入細米心少許煮粥令熟常服最宜。老人杏種。

精

精為身本

靈樞曰兩神相薄合而成形。常先身生是謂精。精者身之本也。又曰五穀之津液和合而為膏。內滲入于骨空補益髓腦而下流于陰股。陰陽不和則使液溢而下流于陰下。過度則虛虛則腰背

痛而脛痠

又曰髓者骨之充腦為髓。海髓海不足則腦轉耳鳴肝瘦眩暈。痛而脛痠又曰髓者骨之充腦為髓。海髓海不足則腦轉耳鳴肝瘦眩暈。

精為至寶

夫精者極好之稱人之精最貴而甚少在身中。通有一升六合。此男子二八未泄之成數。稱得一升積而滿者至三升損而喪之者不及一升。精與氣相養氣聚則精盈精盈則氣盛。日咬飲食之

華美者為精故從米從青人年十六則精泄凡交一次則喪半合有喪而無益則精竭身憊故慾不節則精耗精耗則氣衰氣衰則病至病至則身危噫精之為物其人身之至寶乎(養性)○仙書曰陰陽之道精液為寶謹而守之後天而老經云道以精為寶寶持宜秘密施人而生人留已則生已結嬰尚末可何况空廢棄棄損不覺多衰老而命墜人之可寶者命可惜者身可重者精肝精不固目眩無光肺精不足飢肉消瘦腎精不固神氣減少脾精不堅齒髮浮落若真精耗散疾病即生死亡隨至○象川翁曰精能生氣氣能生神榮衛一身莫大於此養生之士先寶其精精滿則氣壯氣壯則神旺神旺則身健身健而少病內則五藏敷華外則肌膚潤澤容顏光彩耳目聰明老當益壯矣○黃庭經曰急守精室勿妄泄閉而寶之可長活

### 五藏皆有精

難經曰心盛精汁三合脾有散膏半斤胆盛精汁三合○內經曰腎者主水受五藏六府之精而藏之註云腎為都會關司之所非腎一藏獨有精也○五藏各有藏精並無停泊于其所蓋

人未交感精涵于血中未有形狀交感之後慾火動極而周身流行之血至命門而變為精以泄焉故以人所泄之精貯于器拌少鹽酒靈一宿則復為血矣(真詮)

### 脈法

脈經曰男子脈微弱而澀為無子精氣清冷也○脈訣曰遺精白濁當驗於尺結扎動繫二證之的○又曰瀉脈為精血不足之候丈夫脈瀉號傷精又曰瀉為精竭血枯○醫鑑曰微瀉傷精

### 精宜秘密

內經曰凡陰陽之要陽密乃固故曰陽強不能密陰氣乃絕陰平陽秘精神乃治陰陽離決精氣乃絕註曰陰陽交會之要正在於陽氣閉密而不要泄爾密不妄泄則生氣強固而能久長此聖

人之道也陽自強而不能閉密則陰泄瀉而精氣竭絕矣陰氣和平陽氣閉密則精神之用日益治也○秘精宜服金鎖思仙丹大鳳髓丹秘真丸玉露丸金鎖丹

### 金鎖思仙丹

治精氣不固蓮花藥蓮子芡仁等分為末金櫻子煎膏和丸梧子大空心鹽湯下三十九一月見效即不走泄久服精神完固能成地仙(入門)

### 大鳳髓丹

治心火旺盛腎水不足心有所欲速於感動疾于施泄黃柏炒二兩縮砂一兩甘草五錢半夏炒猪苓茯苓紅蓮藥益智仁各二錢五分右為末鹽水和丸梧子大空心糯米飲吞下五十九

或七十九(海藏)一名封髓丹

### 秘真丸

一名秘元丹治精氣不固白龍骨一兩另研大訶子皮五個朱砂五錢(內一分為衣)縮砂五錢為末糯米糊和丸菘豆大朱砂為衣空心鹽酒下二丸臨卧冷水下三丸不可多服太秘(河間)

### 玉露丸

白龍骨九蒸九曬菟絲子酒製菲子瓦上微炒各三兩右為末蜜丸梧子大空心鹽湯吞下十九初服忌房事(活人心方)

### 金鎖丹

肉苁蓉五兩酒浸搗為膏破故紙微炒四兩巴戟去心附子炮各二兩胡桃肉二十個右為末和旋蓉膏丸如梧子大每十九鹽湯或溫酒下食前玉露丸食後金鎖丹服經月雖老弱下元不衰

永開精也如欲世精車前子一





之膏治一人至夜有心熱夢遺用珍珠粉丸猶芬丸遺止而終服紫雪膏熱始除清心丸亦佳本夢遺全屬心神交感之精雖常有一點白膜裹藏於腎而元精以為此精之本者實在乎心曰有所思夜夢而失之矣宜黃連清心飲(入門)○夢與鬼交而泄精名曰夢遺專主於熱用黃柏知母牡蠣蛤粉若內傷氣血不能固守而夢遺者當補以八物湯加減吞檉根皮丸(八物湯方見虛勞)○本裏曰年少壯者節慾而遺泄宜清心丸珍珠粉丸○戴氏曰夢遺精滑皆相火所動久則有虛而無寒也○正傳曰一人夢遺形瘦服定志珍珠粉丸而效○固真丹鹿角散保精湯歸元散皆治夢交泄精也

**固真丹** 治遺精夢泄晚蠶蛾二兩肉苁蓉白茯苓益智各一兩龍骨五錢石為末鹿角膠酒浸化開和丸梧子大每服三十九空心溫酒下乾物壓之(羅謙甫)

**鹿角散** 治久虛夢泄鹿角屑鹿茸酥炙各一兩白茯苓七錢半人參白茯苓桑螵蛸川芎當歸破故紙龍骨韭子酒浸一宿焙各五錢柏子仁甘草各二錢半右為末每五錢薑五片棗二枚棗米百粒同煎空心服

**保精湯** 治陰虛火動夜夢遺精當歸川芎芍藥生地黃薑汁炒麥門冬黃柏酒炒知母蜜炒黃連薑汁炒梔子童便炒乾薑炒黑牡蠣煨山茱萸肉各五分右剉水煎空心服(醫鑑)

**歸元散** 治夢遺日久氣下陷宜升提腎氣以歸元人參白朮白茯苓遠志酸棗仁炒麥門冬黃柏知母二味並重便炒雞頭寶蓮花藥枸杞子陳皮川芎各五分升麻甘草各二分半右剉蓮肉三個棗子一枚水煎空心溫服(回春)

**珍珠粉丸** 治夢遺泄精及精滑黃柏新瓦上炒赤真蛤粉各一斤真珠三兩右為末滴水丸梧子大每取一百丸空心溫酒送下法曰陽盛乘陰故精泄黃柏降心火蛤粉鹹而補腎陰易老方無珍珠一味

**猪苓丸** 治年壯氣盛情慾動中所願不得意淫於外以致夢遺半夏一兩破如豆大猪苓末二兩先將一裂入砂瓶內養之空心溫酒或鹽湯下三五十九蓋半夏有利性而猪苓導水即腎閉導氣使通之意○一名羊苓丸也(本事)

**清心丸** 治經絡熱而夢泄心熱恍惚厚黃柏一兩為末龍腦一錢石蜜丸梧子大每十五丸空心麥門湯吞下(本事)

**檉根皮丸** 治房勞過傷精滑夢遺檉根白皮炒為末酒糊和丸梧子大然性涼而燥不可單服須以八物湯煎水吞下為佳(入門)

**樗根皮丸** 治心虛夢泄蛤粉黃柏炒人參白茯苓各三兩遠志當歸青黛各二兩檉根皮

性涼而燥不可單服須以八物湯煎水吞下為佳(入門)

性涼而燥不可單服須以八物湯煎水吞下為佳(入門)

性涼而燥不可單服須以八物湯煎水吞下為佳(入門)

一方正為此設。○細目曰：夢遺屬鬱滯者，居太半，庸醫不知其鬱，但用滋劑固脫，殊不知愈滋愈鬱，其病反甚。嘗治一男子，夢遺白濁，小腹有氣衝上，每日腰熱，仰作西涼，腰熱作則手足冷，前陰無氣，腰熱退則前陰氣耕，手足温，又朝多下氣，暮多噫氣，一旬二旬必遺尿，且洩滑而大，午則洪大，予知其有鬱，帶先用沈香和中丸下之，方見痰飲一次用加減八味湯，方見五藏，吞滋腎丸，方見小便，百丸若與滋藥則遺與濁反甚，或一夜再遺，改用導赤散，方見五藏，大劑煎服，遺濁皆止。○又一男子夢遺，醫與滋藥反甚，先與神芎丸，方見五藏，大下之，却服此湯，丸亦痊，可見夢遺屬鬱滯者多矣。

### 精滑脫屬虛

仲景曰：失精家，小腹弦急，陰頭其目眩，髮落，脈極虛，此遺精丸亦痊，可見夢遺屬鬱滯者多矣。交桂枝龍骨牡蠣湯主之。○靈樞曰：恐懼而不解，則傷精，精傷則骨痿，痿厥，精時自下，又曰：精

脫者耳聾。○內經曰：思想無窮，所願不得，意淫於外，入房太甚，宗筋弛縱，發為筋痿，及為白淫，夫腎藏天一以慳為事，志意內治，則精全而溢，若思想外淫，房室太甚，則固有淫泆，不守，輒隨洩尿而下，然本

於筋痿者，以宗筋弛縱也。○謙甫曰：其不御女漏者，或聞淫事，或見美色，思想無窮，所願不得，或入房太甚，宗筋弛縱，發為筋痿，而精自出者，謂之白淫，宜乎滲漏而不止也。宜加減珍珠粉丸，方見小便。

○又曰：慾心一動，精隨念去，凝滯久則莖中疼痛，常如欲小便，然或從小便而出，或從尿道而出，不從便出而自流者，謂之遺精，比之夢遺尤甚。八物湯加減珍珠粉丸，方見上。○少時慾過，陽脫而遺泄者，宜金鎖

正元丹，方見小便。○秘真丹入門。○精滑專主淫熱，用黃柏知母牡蠣蛤粉，丹溪。○一人虛而泄精，脈弦大，服諸藥不效，後用五倍子一兩白茯苓二兩為丸，服之良愈。五倍脫之功，敏於龍骨蛤粉也。○綱目：童男陽盛，情動於中，志有所慕而不得，遂成夜夢而遺精，填不可補，清心乃安，朝服清心

蓮子飲，方見消渴。○尊服定志丸，方見神部。○醫鑑：○戴氏曰：不因夢而自泄者，謂之精滑，皆相火所動也。○精滑脫宜已戟丸補真玉露丸固精丸芡實丸鎖陽丹玉鎖丹秘元丹約精丸九龍丹皆可選用。

巴戟丸 治面色白而不澤，悲愁欲哭，脈按之空虛，是為脫精，脫神宜峻補，肝腎收斂，精氣補益，元陽五味子巴戟肉苁蓉兜絲子人參白朮熟地黃骨碎補茴香牡蠣龍骨覆盆子益智仁各等分，右為末。

蜜丸 梧子大每三十九丸米飲吞下。日三服，虛甚八物湯吞下。○東垣。

補真玉露丸 治陽虛精脫，不禁白痰，苓白龍骨水飛，並于酒浸炒，兜絲子酒浸煮，各等分，右為末。蜜丸 梧子大每五十九丸，空心温酒或鹽湯吞下，後以美饌壓之，宜火日修合。○寶鑑。

桂枝龍骨牡蠣湯 治失精，桂枝芍藥龍骨煨牡蠣煨生薑各三兩，甘草一兩。大棗十二枚，右剉以水七升，煮至三分，分三服。○仲景。

固精丸 治腎虛精油能秘，精收脫知母黃柏並鹽水炒各一兩，牡蠣煨芡實蓮花藥白茯苓遠志各三錢，龍骨二錢，山茱萸五錢，右為末，山藥糊和丸，梧子大朱砂為衣，空心鹽湯下五十九丸。○心法。

錢龍骨二錢，山茱萸五錢，右為末，山藥糊和丸，梧子大朱砂為衣，空心鹽湯下五十九丸。○心法。

錢龍骨二錢，山茱萸五錢，右為末，山藥糊和丸，梧子大朱砂為衣，空心鹽湯下五十九丸。○心法。

**艾實丸** 治陽虛未交先泄及夢泄神效 艾仁五百個七夕蓮花鬚山菜萸各一兩白茯苓五兩覆盆子二兩龍骨五錢右為末蜜丸梧子大空心蓮肉煎湯下六七十丸(入門)

**鎖陽丹** 治脫精滑泄不禁桑螵蛸炙三兩龍骨白茯苓各一兩右為末糊丸梧子大煎茯苓鹽湯下七十九(得效)

**玉鎖丹** 治精氣虛滑遺泄不禁龍骨蓮花藥艾仁烏梅肉各等分右為末山藥糊丸九小豆大空心米飲下三十九(得效)

**秘元丹** 治精不禁危急者龍骨酒煮焙靈砂水飛各一兩縮砂訶子小者煨取肉各五錢右為末糯米糊和丸菜豆大溫水下十五丸加至三十九(丹心)

**約精丸** 治小便中泄精不止新非子霜後採者一斤酒浸一宿焙白龍骨二兩右為末酒調糯米粉為糊丸梧子大空心鹽湯下三十九(直指)

**九龍丹** 治精滑拘杞子金櫻子山查子蓮子蓮花藥熟地黃艾仁白茯苓當歸各等分右為末酒麩糊和丸梧子大空心溫酒或鹽湯下五十九丸如精滑便濁者服二三日尿清如水飲食倍常行步輕健

(正傳)

**治小便白濁出髓條方** 酸棗仁炒白木人參白茯苓破故紙益智仁茴香牡蠣煨各等分右為末加青鹽酒糊和丸梧子大空心溫酒或米飲下三十九(心法)

**白淫** 內經曰思想無窮所願不得或入房太甚宗筋弛縱發為筋痿及為白淫○張子和曰莖中作痛痛極則癢或陰莖挺縱不收或出白物如精隨溲而下得之於房室勞傷及邪術所使宜以降心火之劑下之宜服瀉心湯(方見火熱)清心蓮子飲(方見清瀉)○白淫宜珍

**金箔丸** 治白淫亦治夢泄晚蠶蛾炒破故紙葶子炒牛膝酒浸肉蓯蓉酒浸龍骨山茱萸宛桑螵蛸炙兔絲子酒浸各一兩右為末蜜丸梧子大空心酒下三十九(寶鑑)

**白龍丸** 治虛勞腎損白淫滑泄鹿角霜牡蠣煨各二兩龍骨生一兩右為末酒麩糊和丸梧子大空心溫酒鹽湯下三五十丸不惟治遺精且能固精壯陽神效(醫鑑)

**溼瘦為遺精** 宜服加味二陳湯及芎根白皮丸(醫鑑)

**加味二陳湯** 半夏薑製赤茯苓鹽水炒梔子炒黑各一錢半陳皮白木桔梗升麻酒炒柴胡酒炒甘草各一錢石菖蒲七分黃柏知母各三分右剉作一服薑三片水煎空心服

**檇根白皮丸** 治溼熱傷脾遺精韭子炒一兩白芍藥炒五錢黃柏知母並鹽水炒牡蠣煨各三錢白朮枳實茯苓柴胡升麻各二錢右為末神麩糊和丸梧子大空心鹽湯下五十九

青膏共耳宜服人參固本丸瓊玉膏斑龍丸地黃丸

人參固本丸補精生血方見身形

瓊玉膏方見身形

斑龍丸補精血方見身形

地黃丸即錢氏方六味地黃丸也專補腎水能生精補精滋陰方見虛勞

延年益壽不老丹能生精補腎方見身形

延齡固本丹能補精益血氣方見身形

固真飲子治精氣滑脫將成勞證能補腎精滋陰方見虛勞

單方或煎服或丸服或作末服或酒浸服凡二十一種

地黃浸汁酒酒九蒸九曝謂之熟地黃不蒸曝而陰乾者謂之生乾地黃熟者性溫能滋腎補血益髓填精生乾者性平亦能補精血丸服酒浸服皆佳本草

兔絲子添精益髓治莖中寒精自出亦治鬼交泄精為末服作丸服皆佳本草

肉苁蓉益精髓治男子泄精又治精敗面黑肉苁蓉四兩水煎令爛細研入精羊肉分為四度和五味及米煮粥空心服本草

五味子益男子精本草○五味子膏滋精氣治夢遺滑脫五味子一斤洗淨水浸一宿按取汁去核以布濾過入鍋內入冬蜜二斤慢火熬成膏每取一二匙空心白湯調服本草

何首烏益精髓取根米泔浸一宿竹刀刮去皮黑豆汁拌曝乾為末和酒服或蜜丸服皆佳入門

白茯苓酒浸與光明砂同用能秘精東垣湯液○治心虛夢泄白茯苓細末每四錢米飲調下日三直指

枸杞子補益精氣作丸服或浸酒服皆佳本草

金櫻子滋精氣止遺泄和雞頭實作水陸丹補真秘精甚佳本草

山茱萸添益精髓能秘精煎服丸服並佳本草

牡蠣治鬼交泄精又治精滑不固火煨醋淬七次為末醋糊和丸梧子大每五十丸空心鹽湯下名曰固真丸東垣

桑螵蛸益精氣又主漏精蒸過搗末和米飲服或作丸服本草

原蠶蛾益精氣止泄精灸為末或散或丸服皆佳本草



蜻蛉 即蜻蛉也止泄精炒為末或散或丸服(本草)

覆盆子 主腎精虛竭酒浸蒸乾為末或散或丸服(本草)

韭子 主夢泄止泄精得秦蠧蝟龍骨主漏精微妙為末或散或丸服之(本草)

鹿茸 主夢泄止泄精灸去毛為末或散或作丸服皆佳(本草)

臙肭臍 主精冷精衰灸為末或散服或丸服皆佳(本草)

導引法 治遺精以手兜托外腎一手摩擦臍輪左右輪換久久擦之不惟可以止精且可以補下元更擦腎俞胸前脇下湧泉但心窩忌擦(入門)○又法止遺精用短床或蒲蘿內側身曲腿而卧不許伸脚

病自安(同春)○又法夜半子時分陽正與時仰卧瞑目閉口舌頂上膠將腰拱起用左手中指頂住尾闕穴用右手大指頂住無名指根拳著又將兩腿俱伸兩脚十指俱拮提起一口氣心中存想脊背

腦後上貫至頂門慢慢宜下至丹田方將腰腿手脚從容放下如再行服前而陽衰矣如陽未衰再行兩三遍此法不惟遠去泄精之疾久則水火既濟永無疾病矣(同春)

鍼灸法 遺精夢泄心俞白環俞膏肓俞腎俞中極關元等穴或鍼或灸(綱目)失精精溢中極大赫然谷大衝等穴皆主之(綱目)○虛勞失精宜取大赫中封(綱目)○遺精五藏虛竭灸曲骨端一穴四七

壯穴在前陰橫骨中央曲如月中中央是也(綱目)○便濁失精取腎俞夢泄精取三陰交各灸二七壯神效(得效)

氣

氣為精神之根蒂 東垣曰氣者神之祖精乃氣之子氣者精神之根蒂也○茅真君曰氣是添年藥心為使氣神若知行氣主便是得仙人(養性)

氣生於穀 靈樞曰人受氣於穀穀入於胃以傳與肺五藏六府皆以受氣其清者為榮其濁者為衛榮在脈中衛在脈外營周不休五十度而復大會陰陽相貫如環無端○又曰上焦開發宣五穀味重膈

而短氣少則身弱身弱則病生病生則命危矣

氣為衛衛於外 靈樞曰衛氣者所以溫分肉而充皮膚肥腠理而司開闔故衛氣溫則形分足矣○內經曰

氣為衛衛於外 靈樞曰衛氣者所以溫分肉而充皮膚肥腠理而司開闔故衛氣溫則形分足矣○內經曰



久之則神凝息定所以成變化也呼則氣出陽之關也吸則氣入陰之關也蓋人身之陰陽與天地陰陽相似若能御呼吸於上下使之周流不息則闔闢往來之妙盡在吾身中元和子曰人身大抵同天地是也○莊周曰真人之息息之以踵衆人之息息之以喉蓋氣在下焦其息遠氣在上焦其息促義亦類此

### 胎息法

真詮曰人在胎中不以口鼻呼吸惟臍帶繫於母之任脈任脈通于肺肺通于鼻故母呼亦呼母吸亦吸其氣皆於臍上往來天台謂識神托生之始與精血合根在于臍是以人生時惟臍相連初學調息須想其氣出從臍出入從臍減調得極細然後不用口鼻但以臍呼吸如在胞胎中故曰胎息初閉氣一口以臍呼吸數之至八十一或一百二十乃以口吐氣出之當令極細以鴻毛著于口鼻之上

吐氣而鴻毛不動為度漸習漸增數之久可至于則老者更少少日還一日矣葛仙翁每盛夏輒入深淵之底十日許乃出以其能閉氣胎息耳但知閉氣不知胎息無益也○養性曰胎息者如嬰兒在母胎中氣息自在上至氣關下至氣海不假口鼻之氣故能閉氣不息能入深泉旬日不出也○又曰肉觀之要靜神定心亂想不起邪妄不侵氣歸臍為息神入氣為胎胎息相合混而為一名曰太乙

### 調氣訣

彭祖曰和神導氣之道當得密室閉戶安床煖席枕高二寸半正身偃卧瞑目閉氣於胸膈中以鴻毛著鼻上而不動經三百息耳無所聞目無所見心無所思如此則寒暑不能侵蜂虻不能毒毒三

百六十歲此鄰於真人也○養性曰人身虛無但有遊氣氣息得理即百病不生故善攝養者須知調氣方焉調氣之法夜半後日中前氣生得調日中後夜半前氣死不得調調氣之時則仰卧床鋪厚軟枕高下共身平舒手展脚兩手握固去身四五寸兩脚相去四五寸數數叩齒飲玉漿引氣從鼻入腹足則停止有力更取久在氣關從口細細吐出盡速以鼻細細引入出氣一準前法閉口以心中數數

令耳不聞能至于則去仙不遠矣若天陰陽雨大寒暑勿取氣但閉之○又曰凡吐者出故氣亦名死氣納者取新氣亦名生氣故老子云玄牝之門(鼻曰玄門口曰牝戶)天地之根綿綿若存用之不動言口鼻天地之間可以出納陰陽死生之氣也○正理曰守氣之妙在乎全精尤當防其睡眠夫人遇行走則氣急而煩甚睡則氣粗而動惟坐靜則氣平而緩○醫鑑曰人自十六歲精氣漸減不但男女之慾足以損敗一與事應則視聽言動皆耗散精氣之原故釋氏面壁仙家坐關皆築基煉己苦行以防耗此神氣便是長生之術

### 肺主氣

內經曰肺主氣又曰諸氣者皆屬於肺並曰肺有六葉兩耳葉中有二十四孔行列分布陰陽清濁之氣○又曰肺藏氣氣有餘則喘咳上氣不足則息利少氣○靈樞曰膻中為氣之海(膻中有肺室也)有餘則胸面俱赤

### 脈法

仲景曰脈浮而汗出如流珠者衛氣衰也○又曰寸口脈微而澀微者衛氣衰澀者榮氣不足○脈經曰寸口脈警警如羹上肌者陽氣微榮榮如蜘蛛絲者陰氣衰也○又曰代者氣衰細者氣少浮而絕者氣欲絕○又曰跌陽脈浮而溢流則衛氣虛虛則短氣○脈訣曰下手脈沈使知是氣沈極則伏瀉

者氣欲絕○又曰跌陽脈浮而溢流則衛氣虛虛則短氣○脈訣曰下手脈沈使知是氣沈極則伏瀉

微則為虛微際相搏則為短氣

**氣為諸病** 丹溪曰周流乎一身以為生者氣也苟內無所傷外無所感何氣病之有哉今者冷氣滯氣逆氣

劑是以火濟火也○張子和曰諸病皆生於氣諸痛皆因於氣○回春曰風傷氣者為疼痛寒傷氣者為戰慄暑傷氣者為熱悶溼傷氣者為腫滿燥傷氣者為閉結○序例曰人生氣中如魚在水水濁則

魚瘦氣昏則人病邪氣之傷人最為深重經絡既受此氣傳入藏府隨其虛實冷熱結以成病痛又相生故流變遂廣矣

**氣逸則滯** 脾仙曰人之勞倦有生於無端不必持重熱輕化化終日惟是問人多生此病蓋閒樂之人不多

嗜慾不時或昧於忌犯飲食珍羞便乃寢臥故常須用力但不至疲極所貴榮衛流通血脈調暢譬如流水不污戶樞不蠹也○入門曰逸則氣滯亦令氣結輕者行動即愈重者橘皮一物湯

**橘皮一物湯** 橘皮洗淨一兩新汲水煎服

**七氣** 七氣者喜怒哀思憂驚恐或以為寒熱志怒喜憂愁皆通也(直指)○直指曰人有七情病生七氣氣

結則生痰痰盛則氣愈結故調氣必先豁痰如七氣湯以半夏主治而官桂佐之蓋良法也○又曰七氣隔曰氣滯曰氣秘曰氣中以至五積六聚疝瘕癥瘕心腹塊痛發則欲絕殆無往而不至矣○宜服

七氣湯四七湯分心氣飲香橘湯

**七氣湯** 治七情鬱結心腹絞痛半夏製三錢人參肉桂甘草炙各七分右剉生薑三片煎服(局方)

**四七湯** 治七氣凝結狀如破絮或如梅核窒碍咽喉咯不出嚥不下或胸膈痞滿痰涎壅盛半夏製三錢赤茯苓一錢六分厚朴製一錢二分紫蘇葉八分右剉薑七片棗二枚煎服(局方)

**分心氣飲** 治七情痞滯通利大小便清而疎快紫蘇葉一錢二分甘州炙七分半夏製枳殼各六分青皮陳皮木通大腹皮桑白皮木香赤茯苓檳榔蓬朮麥門冬桔梗桂皮香附子藿香各五分右剉

薑三片棗二枚燈心十莖煎服(直指)

**香橘湯** 治七情所傷中脘腹脹滿香附米炒半夏製橘皮各一錢半甘草炙五分右剉薑五片棗二枚煎服(直指)

**九氣** 黃帝問曰余知百病生於氣也怒則氣上喜則氣緩悲則氣消恐則氣下寒則氣收笑則氣泄驚則氣亂勞則氣耗思則氣結九氣不同何病之生岐伯對曰怒則氣逆甚則嘔血及殮泄故氣上矣喜則氣



和志達榮衛通利故氣緩矣悲則心糸急肺布葉舉而上焦不通榮衛不散熱氣在中故氣消矣恐則精却却則上焦閉閉則氣還還則下焦脹故氣不行矣寒則腠理閉氣不行故氣收矣笑則腠理開榮衛通汗大泄故氣泄矣驚則心無所倚神無所歸慮無所定故氣亂矣勞則喘息汗出內外皆越故氣耗矣思則心有所存神有所歸正氣留而不行故氣結矣(內經)○又有九氣一曰膈氣二曰風氣三曰寒氣四曰熱氣五曰憂氣六曰喜氣七曰驚氣八曰怒氣九曰山嵐瘴氣積聚如盃心腹刺痛發則欲死宜神仙九氣湯正氣天香湯(得效)○九氣治法高者抑之下者舉之寒者熱之熱者寒之驚者平之勞者溫之結者散之喜者以恐勝之悲者以喜勝之(心法)

神仙九氣湯

治九氣作痛香附子片子薑黃甘草炙各等分右為末每服一錢鹽湯點服(得效)

正氣天香湯

治同上亦治婦人氣痛香附子三錢烏藥陳皮紫蘇葉各一錢乾薑甘草各五分右剉水煎服或為末鹽湯點服二錢亦佳(丹溪)

中氣

本事曰凡人暴喜傷陽暴怒傷陰憂愁怫鬱氣多厥逆使覺延潮昏寒牙關緊急若概作中風用藥多致殺人若有此證急化蘇合香丸灌之醒後隨證調治○得效曰中風則脉浮身温口多痰涎中氣則脉沈身涼口無痰涎中風而以中氣藥治之亦無所傷中氣而以中風藥投之禍不旋踵先用蘇合香丸次用七氣湯加石菖蒲○方氏曰中風多不能治中氣須臾便醒其故何歟夫中風中氣一源流也皆由忿怒所致人之五志惟怒為所以為病之暴也蓋少壯之人氣氣血未虛真水未竭火畏於水不能上升所以身涼無痰涎須臾便醒也老衰之人氣血俱虛真水已竭火寡於畏得以上升所以身温有痰涎多不能治也○入門曰中氣虛者八味順氣散實者四七湯○回春曰中氣者因與人相爭暴怒氣逆而暈倒也先用薑湯灌救甦後用木香順氣散○醫鑑曰內經曰無故而瘖脉不至不治自已謂氣暴逆也氣復則已審如是雖不服藥亦可

八味順氣散

治中氣最佳人參白朮白茯苓青皮白芷陳皮烏藥各七分甘草三分右剉水煎服(得效)

木香順氣散

治中氣烏藥青皮香附子陳皮半夏製厚朴枳殼各一錢木香縮砂各五分桂皮乾薑甘草炙各三分右剉薑三片水煎服(回春)

上氣

靈樞曰邪在肺則寒熱上氣○內經曰肺藏氣氣有餘則喘咳上氣○上氣者呼多吸少氣息促急也宜蘇子降氣湯秘傳降氣湯至聖來復丹(方見下)沈香降氣湯快氣湯

蘇子降氣湯

治上氣喘促半夏蘇子炒研各一錢肉桂陳皮去白各七分半當歸前胡厚朴甘草炙各五分右剉薑三片棗二枚紫蘇五葉同煎服(局方)

快氣湯 治同上香附子三兩半縮砂八錢甘草炙

一方 卒上氣喘急鳴息便欲絕人參為細末每一錢溫水調服日五六服濃煎服亦佳(本草)

又方 治上氣白芥子一升搗碎盛袋浸二

下氣 綱目曰下氣屬心經曰夏脈者心也心脈不及下為氣泄是也。又曰癩癩勞瘵者若氣下泄不止者必死此真氣竭絕腸胃脘理閉塞穀氣不能宣通於腸胃之外故從腸胃中泄出也。河間曰腸胃鬱

結穀氣內發而不能宣通於腸胃之外故善噎而或下氣也。仲景曰傷寒陽明病胃中有燥屎者必轉矢氣下之即愈轉矢氣乃氣下泄也詳見寒門

短氣 明理曰短氣者氣短而不能相續者是已若有氣上衝而實非氣上衝也呼吸雖數而不能相續似喘而不搖肩似呻吟而無痛實為難辨之證要識其真者氣急而短促是也。仲景曰平人寒熱短氣不

足以息者實也。又曰短氣有微欲當從小便去之。苓桂朮甘湯主之。腎氣丸主之。方見虛勞。入門曰氣短者呼吸不相接續是也有結胸者有停水怔忡者有風溼相搏者有素弱氣虛者大抵心腹

脹滿者為實為邪在裏心腹滿者為虛為邪在表。東垣曰氣短小便利者四君子湯去茯苓加黃芪補之。入門曰氣散則中虛倦怠無力短氣不足以息宜調中益氣湯(方見內傷)人參養榮湯(方見虛勞)脈經曰寸口脈沈胸中短氣

苓桂朮甘湯 治胸有痰飲短氣赤茯苓二錢桂枝白朮各一錢半甘草五分右剉水煎服(仲景)

少氣 綱目曰少氣者氣少不足以言也。靈樞曰肺藏氣氣不足則息微少氣又曰肺虛則少氣不能報息。又曰腎生氣腎虛則少氣力言吸吸骨瘦懈惰不能動。又曰膻中為氣之海不足則少氣不足以言。○

內經曰怯然少氣者是水道不行形氣消索也言而微終日乃復言者奪氣也宜生脈散(方見暑門)人參膏獨參湯黃芪湯。○易老曰真氣虛弱脈弱懶語宜四君子湯人參黃芪湯益氣丸。○東垣曰內

傷脾胃致中氣虛少宜補中益氣湯益胃升陽湯(並見內傷)

人參膏 治元氣虛乏精神短少言語不接能回元氣於無何有之鄉王道也。人參一斤切片入砂鍋內水浮藥一指文武火煎乾一半傾在別處又將渣如前煎三次爵參無味乃止却將前汁入鍋內熬

成膏日服五六是有肺火與元門冬對用甚妙(入門)○人參治脾肺陽氣不足能補氣促短氣少氣非升麻為引用不能補上升之氣升麻一分人參三分為相得也若補元氣瀉腎中火邪茯苓為

東醫寶鑑內景篇 卷一

之使(東垣)○人參膏獨參湯類  
以長流水煎服乃有奇效(醫說)

獨參湯 單用人參濃煎服(醫說)

黃芪湯 治氣虛發熱百脈搖動有如蟲行相火自足上升心常煩悸頭重腦悶乃清和調勻鎮定之劑也黃芪二錢人參甘草各一錢當歸五分五味子九粒右剉煎服(活人心方)

四君子湯 補真氣虛弱治氣短少氣人參去蘆白茯苓白朮甘草炙各一錢二分半右剉水煎服(局外)○方氏曰人參補肺扶脾白朮健脾燥溼茯苓降氣滲溼甘草補胃和中譬如寬厚和平之君子不為奸險卒暴之行也○醫鑑曰人參補元氣白朮健脾胃茯苓滲溼又引人參下行補下焦元氣(入門)

人參黃芪湯 治虛損少氣人參二錢黃芪白朮陳皮各一錢當歸白茯苓甘草炙各五分右剉薑三片棗二枚水煎空心服 易老

益氣丸 治言語多損氣氣少懶語能補上益氣人參麥門冬各七錢橘皮桔梗甘草炙各五錢五味子二粒右極細末水浸油餅和丸芡實大每一丸細嚼津唾嚥下油餅乃和油燒餅也(回春易老)

氣痛 入門曰人身元氣與血循環彼橫行藏府之間而為疼痛積聚症痺壅逆胸臆之上而為痞滿刺痛等證多因七情飲食鬱為痰飲初起宜辛溫開鬱行氣豁痰消積久則宜辛寒降火以除根 入門○氣滯上焦為心胸痞痛宜枳橘湯桔梗枳殼湯 方見胸痺 清膈蒼莎丸(上同)○氣滯中焦為腹脇刺痛宜神保丸木香破氣散撞氣阿魏丸○氣滯下焦為腰痛疝瘕宜蠲蔥散(方見前陰)四磨湯(方見大便)木香順氣丸木香檳榔丸○氣滯於外則周身刺痛或浮腫宜流氣飲子木香流氣飲三和散五皮散(方見浮腫)○凡氣痛宜烏沈湯復元通氣散神仙沈麝丸一粒金丹小烏沈湯

枳橘湯 治氣滯胸痞痛橘皮八錢枳殼一錢半右剉薑四片水煎服鬱甚加薑黃少許(入門)

清膈蒼莎丸 治溼熱散鬱止痛蒼朮二兩便香附子一兩半黃連黃芩各五錢右為末取紅熟瓜蔓去皮同研丸如菜豆大溫水下三五十九一方蒸餅和丸薑湯下(入門)

神保丸 治諸痛注痛又治心膈痛腹痛痛腎氣痛全場全者七個巴豆十個去皮為霜木香胡椒各二錢半朱砂一錢半內入半為衣 右為末蒸餅和丸麻子大朱砂為衣每五七丸薑湯溫酒任下

本香吸氣散 治氣痛香附子四兩烏藥薑黃各二兩木香廿

(局) 方

方

本香吸氣散 治氣痛香附子四兩烏藥薑黃各二兩木香廿

撞氣阿魏丸 治一切氣痛 未火丁香 胡椒 各二錢 半生薑 四兩 切片 鹽一兩 同掩一宿 炒褐色 右為末

以阿魏糊和丸 芡實大朱砂為衣 每取三丸 空心以薑鹽湯細嚼嚥下 (得效)

木香順氣丸 治諸氣痞滯 刺痛 黑牽牛子 頭末 破故紙 各二兩 枳殼 陳皮 香附子 各一兩 木香 羅漢 子 大腹皮 各五錢 右為末 水丸 梧子 大溫水 下五十九 使氣升降 而歸於腎也 (心法)

本香檳榔丸 治溼熱氣滯 疔痛 疔痛 大黃 四兩 黑丑 頭末 黃芩 各二兩 木香 檳榔 黃連 當歸 枳殼 青皮 陳皮 香附子 蓬朮 黃柏 各一兩 右為末 水丸 梧子 大溫水 下五十九 (瑞竹堂方)

流氣飲子 治氣注疼痛 或腫脹 大腹子 一錢 陳皮 赤茯苓 當歸 白芍 藥川 芎 黃芪 枳實 半夏 製防風 甘草 各七分 半紫蘇 葉 烏藥 青皮 桔梗 各五分 木香 二分 半 右對薑 三片 棗 二枚 水煎服 (八門)

木香流氣散 治諸氣痞痛 或腫脹 陳皮 一錢 藿香 木香 厚朴 青皮 香附子 參 門冬 白芷 沉香 各七分 半 白朮 肉桂 木通 檳榔 紫蘇 葉 各六分 草果 甘草 各五分 大腹皮 木衣 人參 蓬朮 丁香 香皮 半夏 製

亦茯苓 石菖蒲 各三分 右對分二貼薑 三片 棗 二枚 水煎服 (正傳)

三和散 治諸氣鬱滯 或脹或痛 川芎 一錢 沈香 紫蘇 葉 天腹皮 羌活 木衣 各五分 木香 白朮 檳榔 陳皮 甘草 炙 各三分 右對水煎服 (八門)

烏沈湯 治諸氣背脊心腹 痛烏藥 一兩 沉香 五錢 甘草 炙 四錢 人參 三錢 右細末 每一錢 薑鹽湯 點服 (局方)

復元通氣散 治氣不宣通 周身 走痛 白丑 頭末 二兩 茴香 炒穿山甲 糖火 煨 胖各一兩 半 陳皮 去白 玄胡索 甘草 炙 各一兩 木身 五錢 右細末 每一錢 薑湯 或溫酒 調下 (局方)

神仙沉麝丸 治一切氣痛 不可忍 甘草 二兩 沒藥 血竭 沈香 麝香 朱砂 各一兩 木香 五錢 右為末 煎甘草 作膏 搜和藥末 丸如芡實 大每一丸 薑鹽湯 嚼下 血氣痛 醋湯 下 (直指)

一粒金丹 治氣痛 啞美 卷即鴉片 二錢 半 阿魏 一錢 木香 沉香 各五分 牛黃 二分 半 右將沉香 木香 牛黃 為末 以鴉片 阿魏 放碗內 滴水 溶化 和蜜 為丸 菜豆 大 金箔 為衣 每一粒 熱氣痛 涼水下 冷氣

痛滾水下神效 (同春)

小烏沈湯 治諸氣心腹 刺痛 香附子 二兩 烏藥 一兩 沉香 甘 草 各二錢 半 右為末 每一錢 沸鹽湯 點服 (局方)

一方 治一切氣痛 香附子 炒 四兩 陳皮 去白 一兩 甘 草 生 二錢 半 右細末 每一錢 鹽湯 點服 (綱目)

氣逆 靈樞曰 黃帝曰 何謂逆 而亂 岐伯對曰 清氣在陰 濁氣在陽 茶氣順 脈氣逆行 清濁相干 亂于胸中 是為大悅 (與問同) 故氣亂於心 則煩心 密默 伏首 靜伏 亂於肺 則俯仰 喘鳴 按手以呼 亂于腸胃 則





陽皆虛火自當之

氣絕候

靈樞曰五陰氣俱絕則目係轉轉則目運目運者為志先死志先死則遂一日半死矣六陽氣俱絕則陰與陽相離離則腠理發泄絕汗乃出故旦占夕死夕占旦死(絕汗者大如珠出而不流也)○

又曰六府氣絕於外者上氣脚縮五藏氣絕於內者下利不禁甚者手足又不仁○又曰若湯氣前絕陰氣後竭者其人死身色必青陰氣前絕湯氣後竭者其人死身色必黃腋下温心下熱也(仲景)

禁忌

內經曰久卧傷氣○西山記曰近穢氣觸真氣近死氣亂生氣○凡人空腹不用見尸臭氣入鼻舌上白起口常臭彼見尸者皆須飲酒見之能避毒(得效)○凡入疫癘熱病之家皆當防其毒氣傳染毒

氣者大汗穢毒之氣也(類聚)

用藥法

正傳曰男子屬陽得氣易散女人屬陰遇氣多鬱是以男子之氣病常少女人之氣病常多故治法曰女人宜調其血以耗其氣男子宜調其氣以養其血○入門曰七情總發於一心七氣總隸於一

氣氣陽也動則為火故以降火化痰消積分治之大概氣虛四君子湯氣實小烏沈湯火多合黃連解毒湯(方見傷寒)痰多合二陳湯(方見痰飲)積多合平胃散(方見五藏)○丹溪曰久患氣證氣不

歸元久服藥無效者以破故紙為君則效其方破故紙炒一兩茴香炒乳香各五錢為末蜜丸梧子大空心白湯下五十九○方氏曰氣病用氣藥而不效者氣之所藏無以收也蓋肺主氣腎藏氣青木香

丸木香順氣丸皆用破故紙所以使氣升降而歸於腎藏也○入門曰氣病通用二陳湯(方見痰飲)上焦氣滯加枳殼桔梗香附縮砂中焦氣滯加厚朴枳實三稜蓬朮下焦氣滯加青皮木香檳榔氣痛

加枳殼氣實加烏藥香附氣虛如參朮木香○丹溪曰治上升之氣用香附黃連黃芩梔子又曰氣無補法世俗之言也不思正氣虛者不能運行邪氣著而為病經曰壯者氣行則愈怯者著而成病苟或

氣怯不用補法氣何由行又曰氣鬱須用川芎香附梔子芩連○又曰木香行中下焦氣香附快滯氣陳皮泄逆氣紫蘇散表氣厚朴泄衛氣枳榔泄至高之氣藿香上行胃氣沉香升降真氣腦麝散真氣

凡此皆泄氣之標不能治氣之本

通治氣藥

宜用蘇合香丸至聖來復丹交感丹四七湯分心氣飲上下分消導氣湯烏沈湯流氣飲子木香流氣飲(六方見上)

蘇合香丸

治一切氣疾及中氣上氣氣逆氣鬱氣痛白朮木香沉香麝香丁香安息香白檀香朱砂(水飛半為衣)○犀角訶子皮香附子藜蘆各二兩蘇合油(入安息香膏內)乳香龍腦各一兩右

細末用安息香膏并煉蜜搜和千搗每一兩分作四十九丸每取二三丸并華水或温水温酒薑湯化服(局方)有龍腦則謂之龍腦蘇合丸無龍腦則謂之麝香蘇合丸

至聖來復丹

治氣不升降一切危急之證可冷可熱可緩可急如中氣上氣氣痛氣鬱皆效硝石硫黃各一兩同為細末入碗內以微火温炒以柳木篋不住手攪令陰陽氣相入不可火太過恐傷

藥力再研極細名二氣丹太陰玄精石研飛一兩五靈脂研水飛渣去砂石晒乾青皮陳皮並去白各二兩為末和勻以好醋打麪糊搜和丸如豌豆大每服三十粒或五十粒空心粥飲吞下(局方)

單方 凡二十四種

人參 補五藏氣不足又治氣弱氣短氣虛或煎或末或熬膏多服妙

木香 治心腹一切氣(本草)○凡腔子裏氣須用些木香行之(入門)○丹溪曰木香行中下二焦氣瀆以枳榔為使又曰木香味辛如氣鬱不達固宜用之若陰火上衝則當用黃柏知母而少用木香佐之○湯液曰調諸氣散滯氣治腹中氣不轉運末服煎服並佳

片子薑黃 治氣為最能治冷氣刺痛末服煮服皆佳(本草)

黃芪 湯液曰實衛氣能溫分肉充皮膚肥腠理又能補上中下內外三焦之氣○東垣曰肥白氣虛人宜多服蒼黑氣實者勿用煎湯服之佳

生薑 丹溪曰生薑散氣○湯液曰此藥能行陽而散氣煎服良

香附子 大下氣(本草)○丹溪曰香附主氣分之病佐以木香散滯氣泄肺氣佐以沉香無不升降又曰香附佐香附流動諸氣極妙凡人有病則氣滯而餒故香附入氣分為君藥末服煎服丸服並佳

白豆蔻 下氣(本草)○丹溪曰補上焦元氣馨香之氣味令胃氣上行末服佳

牽牛子 黑者屬水白者屬金乃瀉氣之藥也(心法)○下一切氣壅滯(本草)○末服丸服並佳

沉香 升降真氣又能養諸氣上而至天下而至泉用為使(湯液)○佐以烏藥走散滯氣(本草)○入門曰保和衛氣入湯磨汁和服入丸散研極細服

枳殼 下氣(本草)○正脾曰稟受素壯而氣刺痛用枳殼烏藥若氣不舒而刺痛當用木香○治冷氣攻刺枳殼二兩香附子甘草各一兩為末每二錢蔥白煎湯調服(得效)

烏藥 治一切氣與沉香同磨作湯點服治胸腹冷氣甚禔當(本草)

檳榔 下一切氣(本草)○湯液曰苦以破滯辛以散邪專破滯氣下行又泄胸中至高之氣末服良

邪專破滯氣下行又泄胸中至高之氣末服良

訶子皮 下氣治一切氣氣虛人宜緩緩少服蓋難濕

龍腦 下惡氣其性輕浮飛揚能透達

麝香 辟惡氣(本草)○麝能引藥氣透達(直指)○通關透竅上達肌

陳皮 下氣又治逆氣(本草)○湯液曰導胸中滯氣又能

青皮 主氣滯破積結及膈氣

蘿蔔 大下氣草木中惟蘿蔔下氣最速為其辛也生薑雖辛止能散而已蘿蔔辛

蔥白 通陽氣以氣上下之湯去

紫蘇葉 下氣與橘皮相宜氣方中多用

人乳 益氣為百藥之長最

牛肉 補虛益氣滋養氣血壯

黃狗肉 益氣補陽氣和五味

六字氣訣

嘘肝氣呵心氣呼脾氣咽肺氣吹腎氣噓三焦氣其法以口吐鼻取能去病延壽○肝若虛時目

春噓養肝夏呵養心秋咽養肺冬吹養腎四季呼養脾不時噓養三焦切忌出聲聞於口耳也(臆

仙)○肝病大噓三十遍細噓十遍心病大呵三十遍細呵十遍脾病大呼三十遍細呼十遍肺病大

鍼灸法

一切氣疾取氣海氣逆取尺澤商丘太白三陰交噫氣上逆取大淵神門短氣取大陵尺澤少氣取

太倉冷氣臍下痛灸關元百壯短氣灸大衝隨年壯肺創百壯神關二七壯又灸第五膈下隨年壯

得效)○短氣取天井大傾肺俞肝俞魚際尺澤(甲乙)○氣亂于心取神門大陵氣亂于肺取魚際



太谿氣亂于腸胃取太白陷谷足三里氣亂于頸取天柱大杼通谷束骨氣亂于臂脛取二間三間內庭陷谷液門中渚俠谿臨泣(靈樞)

神

神為一身之主

內經曰心者君主之官神明出焉。無名子曰天一生水在人曰精地二生火在人曰神。同春曰心者一身之主清淨之府外有包絡以羅之其中精神之聚萃者名之曰神通陰陽

察纖毫無所紊亂。仰子曰神統於心氣統於腎形統於首形氣交而神主乎其中三才之道也。內經曰太上養神其次養形故養神者必知形之肥瘦榮衛血氣之盛衰血氣者人之神不可不謹養也

註云神倭則壽延神去則形斃故不可不謹養也

五味生神

曰經曰天食人以五氣地食人以五味五氣入鼻藏於心肺上使五色修明音聲能彰五味入口藏於腸胃味有所藏以養五氣氣和而生津液相成神乃自生

心藏神

體仙曰心者神明之舍中虛不過徑寸而神明居焉事物之滑如理亂券如涉驚浸或休惕或懲創或喜怒或思慮一日之間一時之頃徑寸之地炎如火矣若嗜慾一萌即不善也歸而勿納是與良

心競也凡七情六慾之生於心皆然故曰心靜可以通乎神明事未至而先知是不出戶知天下不窺

病久若一念既萌神馳於外氣散於內血隨氣行榮衛昏亂百病相攻皆因心而生也大概怡養天君

疾則悲實則笑不休也。皇甫士安曰

人身神名

黃庭經曰肝神龍烟字含明形長七寸青錦衣鳳玉鈴狀如懸鉞其色青紫心神丹元字守靈形長九寸丹錦飛裳狀如未開垂蓮其色赤牌神常在字魂停形長七寸六分黃錦之衣狀如覆盆

其色黃肺神皓華字虛成形長八寸素錦衣裳黃雲之帶狀如華蓋覆磬其色紅白腎神玄冥字育嬰形長三寸六分蒼錦之衣狀如圖石其色黑膽神龍曜字威明形長三寸六分九色錦衣綠華裾狀如

懸鉞其色青。正理曰黃庭經云至道不煩訣存真泥丸百節皆有神神名最多莫能叙舉身中有三部上八景髮神胸神眼神鼻神耳神口神舌神齒神中部八景肺神心神肝神脾神左腎神右腎神

胆神喉神下部八景腎神大腸神小腸神胴神胃神膈神兩脇神左陽神右陰神身中有九宮真人(腦為絡宮真人腎為丹元宮真人肝為蘭臺宮真人肺為尚書宮真人脾為黃庭宮真人胆為天靈宮

真人小腸為玄靈宮真人大腸為未靈宮真人膀胱為玉房宮真人)又有元首九宮真人(腦有九辨故頭有九宮一曰雙丹宮二曰明堂宮三曰泥丸宮四曰流珠宮五曰大帝宮六曰天庭宮七曰極

真宮八曰玄丹宮九曰大皇宮也)又有金樓重門十二亭長身外有一萬八千陽神身內有一萬八千陰神所注者為絡宮真人即心主也又有三身神四智神三魂神(爽靈胎光幽精)七魄神(尸狗

數心主乃一身之君萬神為之聽命焉故能虛靈知覺千變萬化

五藏藏之神內經曰五藏所藏心藏神肺藏魄肝藏魂脾藏意腎藏志又曰脾藏意與腎藏精與志是謂七神註曰神者精氣之化成也魄者精氣之匡佐也魂者神氣之輔弼也意者記而不忘者也

志者專意而不移者也○靈樞曰兩精相薄謂之神隨神往來謂之魂並精出入謂之魄心有所憶謂之意意之所存謂之志因慮而處物謂之智也

藏氣絕則神見於外一士人喜觀書忘食一日有藥友入立於前曰公不可苦思思則我死矣問其何人曰我數人也於是絕思而食如故矣(延壽書)○無錫游氏子以酒色得疾常見兩女子

衣服鮮麗冉冉至腰而沒醫曰腎神也腎絕則神不守舍故見於外也(醫說)

脈法七情傷脈喜則脈散怒則脈促(一作激)憂則脈澀思則脈沉(一作結)悲則脈結(一作緊)驚則脈顛(一作動)恐則脈沈(一作收)喜傷心則脈虛思傷脾則脈結憂傷肺則脈澀怒傷肝則脈濡恐傷腎則脈沈驚傷膽則脈動悲傷心包則脈緊凡七情之脈惟氣口緊盛而已細分之則如此(入門)○癩疾脈搏大滑久自己脈小堅急死不治又曰癩疾脈虛則可治實則死(內經)○癩癩之脈浮洪大

長滑大堅實痰蓄心狂又曰大堅疾者癩狂(脈訣)○恍惚癩狂實大為順沈細為逆得效○靈樞曰凡脈急甚皆為癩狂厥疾○心中驚悸脈必結代飲食之悸沈伏動滑(脈訣)○寸口脈動而弱動

為驚弱為悸又曰肝脈動暴有所驚駭(正傳)○人恐怖其脈何狀師曰脈形如循絲纒纒然其面白脫色也又曰人魄者其脈何類師曰脈浮而面色乍白乍赤也(脈經)

神統七情傷則為病以藏神為一身君主統攝七情酬酢萬機七情者喜怒哀思悲驚恐也又魂神意魄志以為神主故亦皆名神也(內經註)○靈樞曰心怵惕思慮則傷神神傷則恐懼自失

破腠脫肉毛悴色天死于冬脾憂愁而不解則傷意意傷則悅亂四肢不舉毛悴色天死于春肝悲哀動中則傷魂魂傷則狂忘不精不精則不正當人陰縮而學筋兩脇骨不舉毛悴色天死于秋肺喜樂無極則傷魄魄傷則狂狂者意不存人皮革焦毛悴色天死于夏腎盛怒而不止則傷志志傷則喜忘其前言腰脊不可以俯仰屈伸毛悴色天死于季夏恐懼而不解則傷精精傷則骨痠痿厥厥精時自下

是故五藏主藏精者也不可傷傷則失守而陰虛陰虛則無氣無氣則死矣○又曰怵惕思慮者恐懼流淫而不止悲哀動中者竭絕而失生喜樂無極者神蕩散而不藏愁憂不解者氣閉塞而不行盛怒者迷惑而不治恐懼者神蕩散而不收○內經曰五精所并精氣并於心則喜并於肺則悲并於肝則憂并於脾則畏并於腎則恐(註曰肺虛而心精并之則為喜肝虛而肺氣并之則為悲他藏倣此)

當作怒怒當作思○喜傷心者不可疾行不可久立怒傷肝者上氣不可忍熱氣盪胸短氣欲絕不得息憂傷肺者心糸急上焦閉榮衛不通夜卧不安思傷脾者氣留不行積聚中脘不得飲食腹脹滿

四肢怠惰悲傷心包者善忘不識人置物在處還取不得筋學四肢浮腫恐傷腎者上焦氣閉不行下焦回還不散猶聲不決嘔逆惡心驚傷胆者神無所歸慮無所定說物不意而迫(得效)○靈樞曰志

焦回還不散猶聲不決嘔逆惡心驚傷胆者神無所歸慮無所定說物不意而迫(得效)○靈樞曰志

焦回還不散猶聲不決嘔逆惡心驚傷胆者神無所歸慮無所定說物不意而迫(得效)○靈樞曰志

焦回還不散猶聲不決嘔逆惡心驚傷胆者神無所歸慮無所定說物不意而迫(得效)○靈樞曰志

焦回還不散猶聲不決嘔逆惡心驚傷胆者神無所歸慮無所定說物不意而迫(得效)○靈樞曰志

意者所以御精神收魂魄適寒溫和喜怒者也志意和則精神專直理魄不散悔怒不起五藏不受邪矣

### 喜

內經曰心在志為喜又曰心實則笑笑則喜又曰暴喜傷陽又曰喜怒傷氣又曰喜怒不節寒暑過度生乃不固又曰喜則氣緩蓋喜則氣和志速榮衛通利故氣緩矣○皇甫謐曰喜發於心而成於肺故過節則二藏俱傷○靈樞曰喜樂者神蕩散而不藏又曰喜樂無極則傷魄魄為肺神也

### 怒

內經曰肝在志為怒又曰暴怒傷陰又曰大怒則形氣絕而血菀於上使人薄厥（菀鬱也薄厥謂氣絕也）又曰血并於上氣并於下心煩惋善怒又曰怒則氣上又曰怒則氣逆甚則嘔血及殮泄矣註云怒則陽氣逆上而肝木乘脾故嘔血及殮泄也又曰胆為怒（肝胆之病實則為怒）又曰陰出之陽則怒○綱目曰怒在陰陽為陰閉遏而不得伸也東垣曰多怒者風熱陷下於地中是也○先賢詳曰怒來劇爰火焚和徒自傷觸來勿與競事過心清涼柳公度善養生年八十餘步履輕健或求其術答曰吾無術但平生未嘗以元氣法喜怒使氣海常溫耳（延壽書）○七情傷人惟怒為甚蓋怒則肝木便克脾土脾傷則四藏俱傷矣（綱目）○治怒方香附末甘草末各一兩右和勻每三錢白湯調下（丹心）

### 憂

內經曰肺在志為憂又曰憂則氣沈○靈樞曰愁憂不解則傷意意為脾神也又曰愁憂者氣閉塞而不行蓋憂則隔塞否閉氣脈斷絕而上下不通也氣固於內則大小便道偏不得通泄也

### 思

內經曰脾在志為思又曰思則氣結註云繫心不散故氣亦停留而結也○皇甫謐曰思發於脾而成於心過節則二藏俱傷○靈樞曰因志而存變謂之思因思而遠慕謂之慮又曰怵惕思慮則傷精神傷則恐懼流淫而不止

### 悲

內經曰肺之志為悲又曰心虛則悲悲則憂又曰精氣并於肺則悲肝虛而肺氣并之則為悲又曰悲則氣消又曰肺主殺故其志為悲○靈樞曰悲哀動中則傷魂又曰悲哀動中者竭絕而失生

### 驚

詳見驚悸類  
內經曰腎在志為恐又曰胃為恐註曰胃熱則腎氣微弱故為恐又曰精氣并於腎則恐由心虛而腎氣并之故為恐○靈樞曰足少陰之脈病善恐又曰恐懼而不解則傷精又曰恐懼者神蕩散而不收又曰恐則氣下註曰上焦因禁下焦氣還故氣不行矣○子和曰肝藏血血不足則恐蓋肝胆實則怒而勇敢虛則善恐而不敢也○綱目曰恐與驚相似然驚者為自不知也恐者為自知也蓋驚者聞響為伴侶方不恐懼或夜必用燈照無燈燭亦恐懼者是也

### 恐

內經曰血并於陰氣并於陽故為驚狂○內經註曰悸者心跳動也○綱目曰驚者心卒動而不靜也

下悸○丹溪曰驚悸者有時而作血虛者宜朱砂安神丸有痰者宜加味定志丸大概屬血虛與痰瘦人多是血虛肥人多是痰飲時覺心跳者亦是血虛○仲景曰食少飲多水停心下甚者則悸微者短氣○三因曰五飲停蓄閉於中脫最使人驚悸屬飲家○入門曰驚悸因思慮過度及大驚恐而作甚則心跳欲厥宜清心補血湯辰砂炒香散氣血俱虛宜養心湯時作時止者痰因火動二陳湯加枳實麥門冬竹茹黃連梔子人參白朮當歸烏梅薑三片棗一枚煎入竹瀝三匙朱砂末三分調服○方見痰飲○驚悸當補血安神宜靜神丹寧志丸養血安神湯朱砂膏若氣鬱驚悸宜交感丹方見氣部加味四七湯諸方一

### 朱砂安神丸

東垣曰熱淫所勝以黃連之苦寒去心煩除淫熱為君以甘草生地黃之甘寒瀉火補氣滋生陰血為臣當歸補血不足朱砂納浮游之火而安神明也黃連六錢朱砂五錢甘草生乾地黃酒洗各三錢半當歸酒洗二錢半右為末湯浸蒸餅和丸黍米大津唾嚥下二十九丸(入門)

### 鎮心丹

治心虛驚悸辰砂(用黃松節酒浸)龍齒(用遠志苗同醋煮)右只取砂齒等分為末猪心血和丸艾實大每一丸以麥門冬萊豆燈心白蜜水煎豆熟為度去滓臨卧調嚥下(三因)

### 加味溫膽湯

治心胆虛怯觸事易驚涎與氣搏變生諸證香附子二錢四分橘紅一錢二分半夏枳實竹茹各八分人參白茯苓紫胡麥門冬桔梗各六分甘草四分右剉作一貼薑三片棗一枚水煎服(經驗方)○入門名參胡溫胆湯

### 加味定志丸

治痰迷心膈驚悸怔忡白茯苓三兩遠志石菖蒲各二兩人參一兩琥珀鬱金各五錢右為末蜜丸梧子大朱砂為衣米飲下二十九丸(心法)

### 清心補血湯

治勞心思慮損傷精神頭眩目昏心虛氣短驚悸煩熱人參一錢二分當歸芍藥炒茯苓酸棗仁炒麥門冬各一錢川芎生地黃陳皮梔子炒甘草炙各五分五味子五十粒右剉作一貼水煎服○醫鑑名補血湯必用方名當歸飲

### 辰砂炒香散

治心氣不足驚悸怔忡恍惚恐怖悲憂慘戚喜怒不常虛煩少睡山藥白茯苓茯神黃芪遠志薑製各一兩人參桔梗甘草各五錢朱砂三錢木香二錢半麝香一錢石為細末每二錢溫酒調下不飲酒人以蓮肉煎湯調下(得效)

### 養心湯

治憂愁思慮傷心或勤政勞心以致心神不足驚悸少睡白茯苓茯神當歸生地黃各一錢黃芪蜜炙遠志薑汁炒各八分川芎柏子仁酸棗仁炒各七分半夏夏菊六分人參五分甘草炙辣桂各三分五味子十四個右剉作一貼薑三片水煎服(醫鑑)○停水怔忡加檳榔赤茯苓



靜神丹 治憂愁思慮傷心令人惕然心跳動驚悸不安當歸身酒洗生乾地黃酒洗遠志薑製茯神各五錢石菖蒲黃連各二錢半辰砂二錢牛黃一錢金箔十五片右為末猪心血和丸黍米大金箔為衣燈心煎湯下五十九丸

即正傳祖傳經驗秘方也

寧志丸 治心血虛多驚人參白茯苓茯神柏子仁琥珀當歸酸棗仁炒遠志酒浸半日取肉各五錢乳香朱砂石菖蒲各二錢半右為末蜜丸梧子大棗湯下三十九丸(直指)

養血安神湯 治驚悸生半茯神各一錢白朮酸棗仁炒各七分當歸身川芎白芍藥陳皮柏子仁黃連酒炒各五分甘草炙三分右剉作一貼水煎服(回春)

朱砂膏 治驚熱至甚昏迷不省甘草七錢半寒水石煨石膏煨各五錢朱砂鵬砂硃砂各二錢半龍腦一字金箔銀箔各五片右末每二錢麥門冬湯調下(得效)

加味四七湯 治心氣鬱滯竅痰散驚半夏製二錢赤茯苓厚朴各一錢二分茯神紫蘇葉各八分遠志薑製甘草炙各五分右剉作一貼薑七片棗二枚石菖蒲半寸同煎服(得效)

常法治驚 婦人夜值盜劫大驚自後聞有響則驚倒不省醫作心病治不效戴人見之曰驚者為陽從外入恐者為陰從內出驚者為自不知也恐者為自知也胆者敢也驚怕則胆傷矣乃執兩手

按於交椅上當前置一几謂之曰娘子當視此一木猛擊之其婦大驚疾少時又擊之驚少緩連擊四五次然後徐徐驚定而嘆曰是何治法戴人曰驚者平之平者常也平常見之必無驚矣是夜擊門窗

自昏達曙熟卧不聞夫驚者神上越也從下擊几使之下視所以收神也(張子和)

怔忡 戴氏曰怔忡者心中躁動不安惕惕然如人將捕者是也多因汲汲富貴戚戚貧賤不遂所願而成也○綱目曰怔忡心動而不寐也○心虛而痰鬱則耳聞大聲目擊異物遇險臨危觸事喪志使人有惕

惕之狀是為驚悸心虛而停水則胸中滲漉虛氣流動水既上升心火惡之火不自安使人有快怏之狀是為怔忡(直指)○怔忡者心中惕惕然動搖而不得安靜無時而作者是也(正傳)○怔忡因驚

悸久而成也痰在火在上參胡溫胆湯加黃連梔子當歸貝母氣鬱者加味四七湯加竹瀝薑汁或金箔鎮心丸停飲者二陳湯(方見痰飲)加茯神積柳麥門冬沉香或朱雀丸(入門)○心下有水氣

怔忡宜五苓散(方見傷寒)芎夏湯(方見痰飲)水飲為證頭眩心悸(直指)○怔忡亦曰怔忡與驚悸同看宜益榮湯茯苓飲子安神補心湯薑木湯朱雀丸四物安神湯辰砂寧志丸加味寧神丸天王

補心丹三方見下

益榮湯 治思慮過度耗傷心血怔忡恍惚黃芪當歸小炒酸棗仁柏子仁麥門冬茯神白芍藥紫石英各一兩木香人參甘草各五錢右剉每七錢薑五片棗二枚水煎服(濟生)

一子治疲飲著于胃怔忡不已半夏製赤茯苓神麥門冬陳皮去白各

甘草各二錢半石對每五錢薑三片棗二枚水煎服(得效)

**安心補心湯** 治怔忡驚悸當歸生地黃茯神黃芩各一錢二分麥門冬二錢白芍藥白朮各一錢連志酸棗仁炒各八分川芎七分玄參五分甘草三分右對水煎服(醫鑑)

**四物安神湯** 治心中無血如魚無水怔忡跳動當歸芍藥生地黃熟地黃人參白朮茯神酸棗仁炒黃連炒梔子炒麥門冬竹茹各七分辰砂另末五分右對作一服棗二枚炒米一撮烏梅二個煎水調辰砂末服(回春)

煎水調辰砂末服(回春)

**朱雀丸** 治心神不定恍惚健忘火不下降時復振跳白茯神二兩沉香五錢右為末以湯浸蒸餅和丸梧子大以朱砂五錢水飛為衣人參湯下五十九(入門正傳)

**健忘** 靈樞曰黃帝問人之善忘者何氣使然岐伯對曰上氣不足下氣有餘腸胃實而心肺虛虛則榮衛留於下久之不以時上故善忘也又曰腎盛怒而不止則傷志志傷則喜忘其前言。內經曰血并於下氣并於上亂而喜忘。丹溪曰健忘之證精神短少者多亦有痰者。戴氏曰健忘者為事有始無終言談不知首尾此以為病之名非生成之愚頑不知人事者。健忘者徒然而忘其事盡心力思量不來也主心脾二經蓋心之官則思脾之官亦主思此由思慮過多心傷則血耗散神不守舍脾傷則胃氣衰德而慮愈深二者皆令人事卒然而忘也治法必先養其心血理其脾土以凝神定智之劑調理之亦當以幽閒之處安樂之中使其絕於憂慮遠其六淫七情如此則日漸以安矣(醫鑑)怔忡久則健忘由心脾血少神虧引神歸舍丹主之或所稟陰魄不足善忘者宜定志丸開心散如年老善忘者宜加減固本丸(入門)健忘宜服加味茯苓湯 明湯歸脾湯加減補心湯天王補心丹(方見下)降心丹壯元丸加味壽星丸朱子讀書丸(諸方)

**引神歸舍丹** 治心風健忘南星牛胆製二兩朱砂一兩附子童便浸炮七錢右為末猪心血和糊作丸梧子大每五十丸薑草根煎湯下(入門)

**定志丸** 治心氣不足忽忽喜忘神魂不安驚悸恐怯夢寐不祥人參白朮茯苓神各三兩石菖蒲遠志製各二兩朱砂一兩內半為衣右為末蜜丸梧子大米湯下五七十九(得效)

**開心散** 治健忘以定志丸料去茯神為末每二錢湯飲任下(得效)

**加減固本丸** 治老人昏忘及中風後健忘即風門二參丹也(方見風門)

**加味茯苓湯** 治痰迷心包健忘失事言語如癡人參半夏製陳皮各一錢半白茯苓香附子益智仁各一錢甘草五分右對作一貼薑三片烏梅一個同煎服(得效)

**聰明湯** 治多忘久服能日誦千言白茯苓神遠志以甘州水泡去骨薑汁製石菖蒲各等分右對每三錢水煎服或為末每二錢茶湯煎服日三(種杏)

蒲各等分右對每三錢水煎服或為末每二錢茶湯煎服日三(種杏)

蒲各等分右對每三錢水煎服或為末每二錢茶湯煎服日三(種杏)

蒲各等分右對每三錢水煎服或為末每二錢茶湯煎服日三(種杏)

蒲各等分右對每三錢水煎服或為末每二錢茶湯煎服日三(種杏)

歸脾湯

治憂思勞傷心脾健忘怔忡當歸龍眼肉酸棗仁炒遠志製人參黃芪白朮茯  
神各一錢木香五分甘草三分右對作一貼薑五片棗二枚水煎服(入門)

加減補心湯

治諸虛健忘陳皮白茯苓當歸白芍藥生地黃遠志製麥門冬酸棗仁炒黃柏知  
母並酒炒各五錢人參白朮石菖蒲甘草各三錢右對分二貼水煎服(醫鑑)

降心丹

治心腎不足健忘熟地黃當歸天門冬麥門冬各三兩白茯苓人參山藥茯神遠  
志薑製各二兩肉桂朱砂各五錢右為末蜜丸梧子大人參湯下三十九丸(局方)

壯元丸

補心生血寧神定志且臺閣勤政勞心燈窗讀書辛苦并健忘怔忡不寐及不善記而多忘者服  
之能日誦千言胸藏萬卷遠志薑製龍眼肉生乾地黃酒洗玄參朱砂石菖蒲各三錢人參白茯苓  
神當歸酒洗酸棗仁炒麥門冬柏子仁去油各二錢右為末積

神當歸酒洗酸棗仁炒麥門冬柏子仁去油各二錢右為末積  
猪心血和丸菜豆大金箔為衣糯米湯下二三十丸(回春)

加味壽星丸

治痰涎留于心包精神不守健忘恍惚或風涎潮作手足抽掣大半夏薑製六兩天南星炮  
三兩朱砂水飛一兩(為衣)琥珀白礬枯各五錢母真珠一錢右為末薑汁麩糊和丸梧子

大朱砂為衣薑湯下  
三五十丸(得效)

朱子讀書丸

治健忘茯神遠志薑製各一兩人參陳皮各七錢石菖蒲當歸各五錢甘草二錢  
半右為末麩糊和丸菜豆大朱砂為衣臨臥以燈心煎湯下五七十九丸(入門)

孔子大聖枕中方

服之令人聰明龜版龍骨遠志薑製石菖蒲  
各等分右為末酒調下二錢日三服(回春)

心澹澹大動

綱目曰心澹澹動者因痰動也謂不怕驚而心自動也驚恐亦曰心中澹澹謂怕驚而心亦動  
也○靈樞曰手厥陰之脈是動則心中澹澹大動又曰胆病者心中澹澹恐知人將捕○內經

曰太陽司天寒淫所勝則病心澹澹大動是寒傷心主也○釋曰澹澹水搖貌此屬飲病當用逐水消  
飲之劑二陳湯芎夏湯皆是也○心忪忪非心忪也內經曰胃之大絡名曰虛里貫膈絡肺出於左乳下

其動應衣脈宗氣也虛而有痰則動  
更須史發一陣熱者是也(資生)

癩癩

黃帝問曰人生而有病癩疾者病名曰何安所得之鼓伯對曰病名為胎病此得之在母腹中時其母  
有所大驚氣上而不下積氣并居故令子發為癩疾也(內經)又曰厥成為癩疾又曰邪搏陽則為癩

疾○風眩之病起於心氣不足胸上蓄熱實痰熱相感而動風風心相亂則悶督故謂之風眩(資生)  
○痰在膈間則眩微不仆痰溢膈上則眩甚仆倒於地而不知人名之曰癩癩大人曰癩小兒曰癩其

實一也又曰仆倒不省皆由邪氣逆上陽分而亂於頭中也癩癩者痰邪逆上也痰邪逆上則頭中氣  
亂頭中氣亂則脈道閉塞孔竅不通故耳不聞聲目不識人而昏眩倒仆也以其病在頭巔故曰癩疾

(綱目)○癩有五肝曰雞癩心曰馬癩脾曰牛癩肺曰羊癩腎曰猪癩以病狀偶類故為名其實痰火

昏將省時吐涎沫省後又復發時作時止而不休息中風中寒中暑尸厥之類則作時無省者則無

後不再發(綱目)○癲者異常也平日能言癲則沈默平日不言癲則呻吟甚則僵仆直視心常不樂

言語無倫如醉如癡癲者卒然暈倒咬牙作聲吐涎沫不省人事隨後醒○胎癲宜燒丹丸又身熱

脈浮為陽癲宜炒香丸(方見火門)身涼脈沈為陰癲宜五生丸肥人多痰宜追風祛痰丸如味壽星

丸引伸歸舍丹瘦人大盛宜清心深痰丸龍腦安神丸痰迷心竅宜金箔鎮心丸控涎丸痰火俱盛者

宜甘遂散吐下之因驚者宜驚氣丸抱胆丸因怒者宜寧神導痰湯(方見風門)當歸龍薈丸(方見

火門)○心藏虛損氣血不足宜滋陰寧神湯清心溫胆湯歸神丹婦人宜加味道遙散朱砂膏(方並

見婦人)○五癲通治宜龍腦安神丸五癲丸六珍丹錢氏五色丸育魂

丹丑寶丸鵝頭丸活虎丹蝙蝠散蟾丹丸癲愈復發宜斷癲丹(諸方)

燒丹丸 治胎驚發癲大陰玄精石輕粉各一錢粉靈鵬砂各五分研細入寒食麩一錢水丸成餅再用麩

裹煨黃取出麩再研細滴水和丸如米大一歲兒五丸二歲十九丸溫水送下下惡物為度○一

少女患癲遇陰雨及驚則作聲似羊鳴口吐涎沫知其胎受驚也其病深癲難治先

與燒丹丸繼以四物湯入黃連隨時令加減且令淡味以助藥功半年而愈(海藏)

五生丸 治陰癲身涼脈緩天南星孝夏川烏白附子黑豆各生用一

兩為末薑汁糊丸梧子大每三丸或五丸淡薑湯吞下(海藏)

追風祛痰丸 治風痰發癲半夏湯洗為末稱六兩分作二分以一分皂角汁浸作麩一分薑汁浸作麩天

南星三兩對一半白礬水浸一宿一半皂角水浸一宿防風天麻白殭蠶炒白附子煨皂角

炒各一兩全蝎炒白礬枯木香各五錢右為末薑汁糊

和丸梧子大朱砂為衣薑湯吞下七八十九丸(同春)

清心滾痰丸 治癲癩驚狂一切怪證專治痰火大黃酒蒸黃芩各四兩青礞石同煨硝煨如金色犀角皂

角米砂水飛各五錢沉香二錢半麝香五分右為末水和作丸梧子大朱砂為衣溫水下七

十九丸(同春)

龍腦安神丸

治五種癲癩無問遠近白茯苓三兩人參地骨皮麥門冬甘草各二兩桑白皮犀角鎊各一

兩牛黃五錢龍腦麝香各三錢朱砂馬牙硝各二錢金箔三十五片右為末蜜丸彈子大金

箔為衣每丸冬溫水夏涼水

化下(河間)○正傳用茯神

金箔鎮心丸 治癲癩驚悸怔忡一切痰火之疾牛胆製南星一兩朱砂水飛琥珀天竺黃各五錢牛黃雄

控涎丸

治諸癲久不愈頑涎散聚變生諸證白殭蠶薑汁浸一宿川烏生半夏各五錢全蝎七枚

鐵粉三錢甘遂二錢半右為末蜜和兩作丸菜豆大朱砂為衣薑湯下十五丸(入門)



甘遂散 治五種癰癧及婦人心風血迷神效甘遂末一錢以猪心血和勻將猪心批作兩片入在內再合以線扎縛皮紙包浸慢火煨熟取藥出研細入辰砂水飛末一錢和勻分作四丸每一丸將所煨

猪心煮湯化下如大便下惡物却止不效再服一丸(得效)

驚氣丸 治因驚失心遂成癰疾發則涎潮昏塞醒則精神若癡紫蘇子一兩附子木香白礬蠶炒白花蛇橘紅天麻南星各五錢全蝎二錢羊龍腦麝香各五分朱砂水飛二錢半(半為衣)右為末蜜丸

龍眼大朱砂為衣每一丸薄荷湯或溫酒化下(局方)○去附子加鐵粉尤妙(局方)

抱胆丸 治一切癰癧風狂或因驚怖所致先將黑鉛二兩半入銚熔化次下水銀二兩候結成砂子再下朱砂乳香末各一兩乘熱用柳木匙研勻丸如芡實大每一丸空心井水吞下病者得睡切莫驚

動覺茶即安再服一丸可除根○昔忠懿王之子得心疾合此藥偶有一風犬飼之即斃因破大腹視之則其藥抱犬胆故因名之(經驗方)

滋陰寧神湯 治癰疾及不時暈倒痰壅搗搗當歸川芎白芍藥熟地黃人參茯苓神白朮遠志南星各一錢酸棗仁炒甘草各五分黃連酒炒四分右剉作一貼薑三片水煎溫服(入門)

清心溫膽湯 治諸癰平肝解鬱清火化痰益心血陳皮半夏茯苓枳實竹茹白朮石菖蒲黃連薑汁炒香附子當歸白芍藥各一錢麥門冬八分川芎遠志人參各六分甘草四分右剉分二貼薑三

片水煎服(醫鑑)○回春一名清心抑胆湯

歸神丹 治心氣不足恍惚健忘或癰癧狂亂為悸怔忡神不守舍之證及大病後心虛能安神寧心固元氣長存文瑰朱砂二兩入猪心內以燈心纏縛好酒蒸二炊久取出另研酸棗仁炒白茯苓神人參

大當歸各二兩深紅琥珀大遠志薑汁製龍齒各一兩金箔銀箔各二十片右為末酒煮稀糊和丸梧子大每服二九丸至三九丸麥門冬煎湯下癰癧甚者乳香人參煎湯下多夢不睡酸棗仁煎湯下

(懼仙活心)

五癰丸 治癰癧不問新久半夏二兩酒洗焙白礬蠶炒一兩半南星炮烏蛇肉白礬各一兩白附子五錢麝香三錢另研朱砂二錢半水飛全蝎二錢炒雄黃一錢半另研蜈蚣半條去頭足炙皂角四兩

搗碎水半升浸揉汁與白礬同煎乾研右為末薑汁麪糊和丸梧子大每三十九丸薑湯下(綱目)

六珍丹 治五癰鳴吼及風癰暈倒吐涎沫掣搐水銀一兩半黑鉛一兩同熬成屑雄黃雌黃真珠各一兩丹砂水飛五錢石為末極細蜜和棗三三萬下丸如梧子大薑棗湯下五丸(三因)

治諸癰癧雄黃真珠各一兩丹砂水飛五錢石為末極細蜜和棗三三萬下丸如梧子大薑棗湯下五丸(三因)

三錢二分辰砂二錢二分牛黃一錢二分麝香一錢金箔二十四片  
右為末竹漚打甘草膏和丸雞頭大每一丸淡薑湯下空(醫鑑)

### 丑寶丸

治一切癩癧怔忡搦難狀之疾祛風清火豁痰調氣開心定志安神鎮驚大黃酒拌九蒸九晒黃芩炒各二兩胆星石葛蒲各一兩白礬薑汁炒七錢辰砂六錢為衣青礬石煨天麻薑汁炒

個右為末竹漚打糊和丸菜豆大朱砂為衣薄荷湯下六十九(醫鑑)

### 鴟頭丸

治癩癧惡病鴟頭一枚燒存性黃丹皂莢酥炙各五錢

### 活虎丹

治久年癩癧氣血不足取蝎虎一個剪取四足爪連血細研入朱砂片腦麝香各少許研勻用礬石散控下痰涎次用薄荷湯調前藥作一服化下此藥能補心神心全則病差矣 入門

### 蝙蝠散

治癩取入蟄大蝙蝠一個以朱砂三錢填入腹內新瓦上火炙令酥為度候冷為末每一個分作四服年幼者作五服空心白湯調下(入門)

### 礬丹丸

治五癩百癩黃丹白礬各一兩鑿博一窠先安丹次安礬以炭五斤煨火盡取出細研以猪心血和丸菜豆大每十九至二十九橘皮湯下(因)一名黃白丹

### 斷癩丹

治癩癧愈而復發作止無常黃芪鈎藤細辛甘草各五錢蛇退一條燒存性蟬退全者四枚牛黃一字右為末棗肉為丸梧子大小兒菜豆大每二十九人參湯吞下(入門)

### 癩狂

內經曰黃帝問曰有病怒狂者此病安生岐伯對曰生於陽也帝曰陽何以使人狂在岐伯曰陽氣者因暴折而難決故善怒也病名曰陽厥帝曰治之奈何岐伯曰奪其食即已夫食入於陰長氣於陽故奪

其食即已使之服以生鐵洛為飲夫生鐵洛者下氣疾也○又曰喜曰癩多怒曰狂又曰陰不勝其陽則脈流薄疾并乃狂又曰衣被不斂言語善惡不避親疎此神明之亂也○又帝曰陽明病甚則棄

衣而走登高而歌或至不食數日踰垣上屋所上之處皆非其素性能也病反能者何也岐伯曰四肢者諸陽之末也陽盛則四肢實實則能登高也帝曰其素衣而走者何也岐伯曰熱甚於身故棄衣欲

走也帝曰其妄言罵詈不避親疎而歌者何也岐伯曰陽盛則使人妄言罵詈不避親疎而不欲食不欲食故妄走也又曰邪入於陽則狂○難經曰重陽者狂重陰者癩又曰狂之始發少卧而多起自高

賢也自辨智也自倨貴也妄笑好歌樂妄行不休是也癩疾始發意不樂直視僵仆其脈三部陰陽俱盛者是也○癩者異常也精神癡呆言語失倫狂者凶狂也輕則自高自是好歌好舞甚則棄衣走而

踰垣止屋又甚則被頭大叫不避水火且欲殺人此痰火壅盛而然(入門)○陽虛陰實則癩陰虛陽實則狂又曰陽盛則狂狂者欲奔走呼陰盛則癩癩者眩倒不省(百要)○狂謂妄言妄走也癩謂

僵仆不省也經有言狂癩疾者又言癩疾為狂者是癩狂為兼病也(綱目)○火盛癩狂宜當歸承氣湯三黃瀉心湯(方見寒門)黃連瀉心湯牛黃瀉心湯痰火鬱塞癩狂宜牛黃清心丸(方見風門)清

心滾痰丸(方見上)風痰迷心癲狂宜鐵粉散鬱金丸通泄散因驚喪心亡魂失魄為癲狂宜鎮心丹  
抱胆丸葉氏雄朱丸一醉膏勞神過度甚至癲狂宜辰砂寧志丸寧志化疲湯養血清心湯牛車肉癲

狂不得睡卧宜寧志膏(方見夢部)辰砂散  
(諸方)○癲者顛倒錯亂於癲於狂皆兼病也

當歸承氣湯 治陽狂奔走罵詈當歸大黃各一兩芒硝七錢甘草五錢右剉每一兩薑五片棗十枚水一  
碗煎至半去渣溫服硝黃去黃中實熱當歸補血甘草緩中加薑棗者引入胃中也(保命)

黃連瀉心湯 治狂疾黃芩二兩黃連生地黃知母各一  
兩甘草五錢右剉每五錢水煎服(脈訣)

牛黃瀉心湯 治癲癩及心經邪熱狂亂精神不爽大黃生一兩龍腦朱砂水飛牛黃各一  
錢右為末每服三錢生薑汁和蜜水調下(丹心)○羅仙一名南極延生湯

鐵粉散 治癲狂歌笑裸體不避水火團白半夏天南星真鉄粉白附子羌活各二兩大川烏生一兩半天  
朱砂紅明琥珀白礬各一兩白礬煅五錢全蝎五十個金箔三十片右為末每服四錢生薑四

兩取汁調服如惡球加溫水少許(得效)○本事方曰鐵粉非但化痰鎮心至於摧抑  
肝邪特異若多志怒肝邪太盛則鐵粉能制伏之內經曰陽厥怒狂治以生鐵洛是也

鬱金丸 治癲狂久不愈因驚憂得之乃痰涎留於心竅也蟬肚鬱金七兩明礬三兩右為末薄糊為丸  
梧子大每五十丸湯水任下初服心胸間有物脫去神氣洒然久服即安矣大能去疾得效

通泄散 治忽患癲狂不止或風涎暴作氣塞倒仆爪帶為末三錢加輕粉一字右水半合調勻灌之良方  
涎自出如未出含砂糖一塊下咽涎即出(丹心)○經驗方曰江浙一婦人忽癲狂不止醫曰此

得之驚憂之極痰氣上犯心包當伐其源真瓜蒂五錢為末每取一錢并華  
水調服隨得大吐吐後熟睡切莫驚覺自此無恙此與得效方苦丁香散同

鎮心丹 治狂癲亡魂失魄狀若神靈所憑辰砂水飛白礬煅各等  
分右為末水丸芡仁大每一丸人參煎湯化下(三因)

葉氏雄朱丸 治因驚憂失心或思慮過多積成痰涎留在心包以致狂言奔走踴塊朱砂一錢半白附子  
一錢雄黃一錢半右為末以猪心血和丸梧子大別用朱砂為衣每三粒人參石菖蒲煎湯

下能安魂定魄補  
益心氣(簡易)

一醉膏 治心恙癲狂無灰酒二碗真麻油四兩右和勻以柳枝二十條逐條攪一二百下換遍  
柳條直候油酒相入如膏煎至七分碗強灌之令熟睡或吐或不吐覺來即醒(得效)

辰砂寧志丸 治勞神過度致傷心血驚悸怔忡夢寐不寧若有人來捕漸成心疾甚至癲狂辰砂二兩用  
好酒二升煮酒將盡留二盞用之遠志薑製石菖蒲酸棗仁炒乳香炙當歸酒洗白茯苓白

茯苓各七錢人參五錢右為末猪心一個研如泥入藥末并  
煮辰砂酒釀勻也如菜豆大臨臥藥湯下六七丸(回春)

實志化丹湯 薯蕷各一錢右剉作一貼薑五片水煎服再服養血清心湯補養(醫鑑)

養血清心湯 當歸生地黃各一錢半人參白朮茯苓神遠志薑製酸棗仁  
炒川芎各一錢甘草五分右剉作一貼水煎服(醫鑑)

牛車肉 治失心癲狂紫河車洗淨煮爛同熟牛  
壯切碎和一處隨便食之最妙(入門)

辰砂散 治諸癲狂言妄走魂魄不守不得睡臥辰砂須光明墻壁者一兩酸棗仁微炒乳香光瑩者各  
五錢右為細末先量病人飲酒幾何置病人靜室中以前藥都作一服調溫酒一盞令頓飲至沈

醉但勿令吐若不能飲隨量取醉服藥訖便安置床枕令臥病淺者半日至一日病深者三兩日熟睡  
令家人潛伺之勿喚覺亦不可驚觸使覺待其自醒即神魂定矣萬一驚悟不可復治(綱目)○一僧

忽患癲疾不得眠臥諸藥不效孫兆曰今夜睡着明後日便愈也但有鹹物任與師吃待渴却來道至  
夜增果渴孫以溫酒一角調藥一服與之有頃再索酒與之半角其僧兩晝夜乃覺人事如故人問其

故孫曰眾人能安神矣而不能使神昏得睡此  
乃靈苑方中辰砂散也人不能用之耳(綱目)

大下愈狂 一人病陽厥狂怒罵詈或歌或哭六脈無力身表如冰石發則叫呼高聲易走曰奪食則已因  
不與食又以大承氣湯(方見寒門)下之五七行瀉渣穢數斗身溫脈生而愈(綱目)○一叟

值徭役煩擾而暴發狂口鼻覺如蟲行兩手爬搔數年不已脈皆洪大如絙蕪人斷之曰肝主謀胆主  
決徭役迫遽財不能支則肝屢謀而胆屢不能決屈無所伸怒無所泄心火盤礴乘陽明金然胃本屬

土而肝屬木胆屬相火火隨木氣而入胃故暴發狂乃置煨室中涌而汗出三次又以調胃承氣湯  
(方見寒門)大下二十餘行血水與痰血相雜而下數升來日乃康後以通聖散調其後(儒門事親)

脫營失精證 內經曰嘗貴後賤名曰脫營嘗富後貧名曰失精雖不中邪病從內生身體日減氣虛無精病  
深無氣洒然時驚病深者以其外耗於痰內奪於榮註云血為憂煎氣隨悲減故外耗於衛

內奪於榮○是證令人飲食無味神倦肌瘦內服交感丹(方見氣門)外用香鹽散(方見牙齦)  
擦牙(入門)○宜服天王補心丹(方見下)加減鎮心丹升陽順氣湯清心補血湯(方見上)

加減鎮心丹 治氣血不足心神虛損天門冬黃芪蜜炙當歸身酒焙熟地黃各一兩半麥門冬生乾地黃  
山藥白茯苓各一兩五味子遠志薑汁製人參各五錢右為末蜜丸棗豆大朱砂為衣溫酒

或米飲下五七  
十九(北窗)

升陽順氣湯 治忿怒傷肝思慮傷脾悲哀傷肺以致各經火動有傷元氣發熱不思飲食黃芪蜜炙二錢  
人參半夏薑製各一錢神麴炒七分半當歸草豆蔻陳皮升麻柴胡各五分黃柏甘草炙各

二分半右剉作一貼薑  
三片水煎服(丹心)



五志相勝為治

內經曰肝在志為怒怒傷肝悲勝怒心在志為喜喜傷心恐勝喜脾在志為思思傷脾怒勝傷脾者以怒勝之以喜解之憂傷肺者以憂(一作悲)勝之以怒解之思傷腎者以思勝之以憂解之驚傷胆者以憂勝之以恐解之悲傷心包者以恐勝之以怒解之此法惟賢者能之○一婦人飢不欲食常好怒罵欲殺左右惡言不報眾醫不效戴人視之曰此難以藥治乃使二娼各塗丹粉作伶人狀其婦大笑次日又作角觶又大笑其傍常有兩個能食之婦誇其食美病婦亦索食而為一嘗之不數日怒減食增不藥而差後生一子夫醫貴有才無才則何以應變無窮(子和)一女許嫁後夫經商二年不歸其女因不食困卧如癡無他病多向裏床坐此思想氣結也藥獨難治得喜可解不然令其怒予自往激之大怒而哭至三時許令父母解之與藥一貼即求食矣予曰病雖愈必得喜方已乃給以夫回既而果然病不舉矣蓋脾主思過思則脾氣結而不食怒屬肝未怒則木氣升發而衝開脾氣矣(丹溪)

神病不治證

內經曰得神者昌失神者亡失神者謂失精神而昏亂者也○靈樞曰癩疾嘔多沫沫氣下泄曰癩疾者疾發如狂死不治○靈樞

神病用藥訣

人之所主者心之所養者血心一虛神氣不守此驚悸之所肇端也驚者恐怖之謂悸者怔忡之所驚者與之豁痰定驚之劑悸者與之逐水消飲之劑怔忡即怔忡也(直指)○健忘者心脾二藏血少神虧故也宜養血安神以調之(醫鑑)○狂為痰火實感癩為心血不足多為求望高遠不得志者有之癩病獨主乎痰因火動之所作也治法癩宜乎吐狂宜乎下癩則宜乎安神養血兼降痰火(正傳)○癩狂久不愈三聖散吐之(方見吐門)後用三承氣湯(方見寒門)大下之(保命)○河間曰五志過極皆為火也蓋氣為陽而主輕微諸所動亂勞傷皆為陽化之火神狂氣亂而為病熱者多矣三和曰河間治五志獨得言外之意凡見喜怒悲思恐之證皆以平心火為主(丹心)

神病通治藥餌

牛黃清心丸八物定志丸十四友丸朱砂安神丸平補鎮心丹育魂丹丑寶丸安神丸琥珀定智丸天王補心丹金箔鎮心丸辰砂寧志丸加味寧神丸辰砂妙香散加減溫胆湯補心丸皆通治心

牛黃清心丸

治心氣不足神志不定喜怒無時或發癩狂精神昏亂等症(方見中風)

八物定志丸

補益心神安定魂魄治痰去熱止驚悸怔忡人參一兩半石菖蒲遠志茯苓神白茯苓各一兩

十四方一研二兩熟地黃白茯苓白茯苓酸棗仁炒人參肉桂河膠珠連志酒酒蒸當歸黃芪柏子仁紫石英煨另研各一兩辰砂五錢右末蜜丸梧子大棗湯吞下三十九(局方)○轉魏公舊患心疾怔仲健忘夢寐恍惚多不得睡異狀無不有心藥無不服未能收效蓋此疾本憂愁思慮耗心血而得之今欲安心當用當歸地黃等滋養心血始見功效若更服發散藥如芎藭之類心氣愈散緣用心過而成此疾也服此大有神效(經驗方)

**平補鎮心丹**

治思慮太過心血不足驚悸怔忡神精恍惚夜多異夢怔忡煩鬱及腎氣傷敗遺精白濁漸至羸弱龍齒二兩半熟地黃天門冬遠志薑製山藥各一兩半白茯苓白茯苓神五味子車前子肉桂麥門冬各一兩二錢半朱砂(水飛為衣)人參各五錢酸棗仁炒二

子肉桂麥門冬各一兩二錢半朱砂(水飛為衣)人參各五錢酸棗仁炒二

**安神丸**

治癩癩驚狂痰火諸證能鎮心安神人參白茯苓酸棗仁炒當歸生地黃酒炒黃連酒炒陳皮去白南星薑製各一兩朱砂水飛為衣天竺黃各五錢雄黃琥珀真珠并黃各二錢右為末蜜丸

梧子大朱砂為衣米飲下五十丸忌動風辛熱之物(回春)

**琥珀定志丸**

補心定志安眠扶肝壯胆管轄神魂驚戰虛弱氣乏之疾天南星八兩先掘地作坑置炭十一斤燒紅去灰淨好酒十餘斤傾坑內瓦盆盛南星安其中蓋覆以炭火擁定勿令泄

氣次日取出為末乾人乳薑汁製人參白茯苓白茯苓神各三兩大朱砂公猪心剖開入內線縛懸胎酒二椀煮石菖蒲猪胆汁炒遠志取肉猪胆煮乾再用薑汁製各二兩真琥珀一兩右為末蜜丸梧子大

夜卧時薑湯下五七十九丸(回春)○醫鑑一名琥珀定智丸

**天王補心丹**

寧心保神令人不忘除怔忡定驚悸養育心神生乾地黃酒洗四兩黃連酒炒二兩石菖蒲一兩人參當歸酒洗五味子天門冬麥門冬柏子仁酸棗仁炒玄參白茯苓神丹麥桔梗遠志

各五錢右為末蜜丸梧子大朱砂為衣臨卧以燈心竹葉煎湯吞下三五十丸(回春)

**加味寧神丸**

治心血不足驚悸怔忡健忘恍惚一切痰火之證生乾地黃一兩半當歸白芍藥白茯苓神麥門冬陳皮貝母炒各一兩遠志薑製川芎各七錢酸棗仁炒黃連甘草各五錢右為末蜜丸

菜豆大朱砂為衣棗湯下五七十九丸(集略)

**加減溫胆湯**

治痰迷心竅神不守舍因憂思鬱結驚恐傷心心不自安神出舍空使人驚悸怔忡煩亂悲歌呼罵奔走不識人茯苓神半夏製陳皮枳實梔子炒白朮麥門冬黃連各一錢當歸酸棗仁

炒竹茹各八分人參六分辰砂末五分甘草三分右剉作一貼薑三片棗二枚烏梅一個水煎調辰砂末五分竹瀝半盞服(醫鑿)

**補心丸** 治心虛手振酸棗仁炒柏子仁各三兩遠志薑汁炒二兩半當歸生乾地黃甘草各一兩半人參一兩茯苓神七錢石菖蒲六錢牛胆南星半夏麴各五錢琥珀三錢川芎麝香各一錢金箔二十片

右為末蒸餅和丸菜豆大朱砂五錢為衣津嚥下  
七八十九或薑湯下○即經驗秘方也(正傳)

**單方** 凡二十三種

**朱砂** 養精神安魂魄久服通神明又云心熱心虛非此不除細末水飛取一錢蜜水調下(本草)

**紫石英** 定驚悸安魂魄取碎如米豆大水一斗煮取二升澄清細細飲之即今之紫水晶也(本草)

**水銀** 安神又云定心藏之怔忡驚悸(入門)○靈砂久服通神安魂魄令人心靈揚子度云靈砂銅礬水

輒會人語可見通心神水銀四兩硫黃一兩同入鐵銚內炒成砂子有烟煖起以醋灑之研細入水  
火鼎赤石脂封口鹽泥固濟炭二十斤煨經宿取出細研糯米糊和  
丸麻子大每五丸七丸至十五丸空心以人參大棗湯吞下(局方)

**鐵漿** 治癩癩發熱狂走又治心氣狂甚走呼取  
生鐵置器中以水浸之經久取飲(本草)

**黃丹** 治驚癩癩疾狂走鎮心安神收斂神氣  
以鎮驚作丸單服或入丸散用(本草)

**人參** 安精神定魂魄止驚悸開心益智令人不忘人參末一兩  
猪肪十分酒拌和服百日則日誦千言肌膚悅澤(本草)

**天門冬** 安魂定魄治驚悸健忘癩狂取去心為  
末每二錢酒飲任下久服佳(本草)

**石菖蒲** 開心孔治多忘長智取菖蒲遠志為細末每  
服一錢酒飲任下日三令人耳目聰明從外  
見裏及千里外是(千金) 治癩癩取石  
菖蒲末二錢猪心煎湯調服空心(正傳)

**遠志** 安魂魄益智治健忘令人不迷以甘草水浸  
煮去骨取肉為末每二錢酒飲任下(本草)

**茯神** 安魂魄養精神主驚悸瘵善忘取為末酒飲任  
下二錢或丸服亦佳與遠志同用尤佳(本草)

**黃連** 主驚悸煩躁清心熱為末蜜水點  
服一錢或作丸服之亦佳(本草)

**商陸花** 主多忘喜誤取花陰乾為末臨臥水服一  
錢思念所欲即於眼中自覺神效(本草)

**萱艸** 利心志令人好歡樂無憂種  
於庭中常玩之佳(本草)

**合歡** 治除使人不忘(本草)

**蜘蛛絲** 療喜忘七月七日取著衣  
領中巧去健忘(本草)

**蓮實** 養神多食止怒令人喜久服歡心作粥常餌之佳○石蓮子去黑皮取肉砂  
盆中乾擦去浮上赤皮留青心為末入龍腦少許湯點服寧志清神(本草)

**鴟頭** 主癩癩取肉炙食又鴟頭二枚燒  
黃丹一兩為末作丸服之(本草)

**伏翼** 即蝙蝠也久服令人喜樂媚好無憂久服  
解愁去憂燒煮食之入蟄者佳(本草)

**牛黃** 安魂定魄療驚悸癩狂主健

**壽香** 主癩癩安神除驚怪恍惚取真

猪心 取血入藥用或蒸煮食之（本草）

震肉 為天雷所震死肉也（本草）

紫河車

即人胞衣也主癩狂健忘怔忡失志及恍惚驚怖心神不守多言不定大能安心養血定神蒸熟入藥丸服或蒸熟單服之亦佳（本草）

鍼灸法

癩癩晝發治陽蹻（申脉）夜發治陰蹻（照海）各灸二十七壯（易老）○又灸百會風池（資生）○癩病取鳩尾後谿涌泉心俞陽文三里大衝間使上腕凡癩病必先下之乃可灸不然則氣不通能殺

人鍼不拘此（綱目）○癩狂取豐隆期門溫留通谷築賓陽谷後谿陰谷（甲乙）○又灸間使三十壯得效○又灸天樞百壯（得效）○健忘取列缺心俞神門中腕三里少海又灸百會（綱目）○失志

癡騃取神門中衝鬼眼鳩尾百會後谿大鍾（綱目）○善恐心場場取然谷內關陰陵泉俠谿行間（綱目）○心澹澹大動取大陵三里（綱目）