

女子 姓名 姓 名 姓 名 姓 名 姓 名

子 魁 魁 今 明

姓 名 姓 名 姓 名 姓 名

女子

門 二 15  
號 2215  
卷 1

恕菴松岡先生著

# 怡顏齋介品

平安 書鋪 盧橘堂 壽梓  
橘枝堂

## 介品自叙

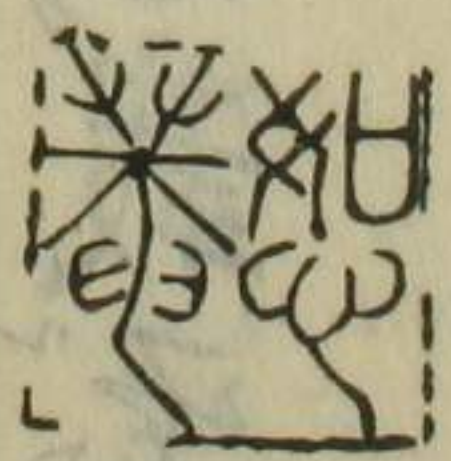
夫介之為物也。非魚。非蟲。而  
兼也。猶竹之非草。非木。而併  
之也。而其品甚好。不可其類  
。福有。遠。龜。其。家。有。蟹。志。怪。山。



傳於有解。傳於本學。及  
諸州府縣志。然中今部可致。  
可據。然一類中。區別于系。  
和漢諸方。以望。陸續紛出。同  
形。而實。雖。實。狀。曰。類。非。譜。

中介部之。而能。悉。載。焉。於。今  
此。等。不。論。和。漢。不。遺。者。實。與。  
集。尺。罕。所。及。者。用。無。用。凡。如  
不。只。分。為。六。類。曰。蟹。曰。蝦。曰。蛤  
曰。螺。曰。龜。鼈。曰。雜。名。曰。介。品。以。

備他日參考苟就此中審擇  
 取捨系人良之宜忘器財之用各  
 身未<sup>タ</sup>必<sup>ス</sup>甘<sup>ニ</sup>小<sup>ニ</sup>補<sup>テ</sup>因<sup>テ</sup>素<sup>ニ</sup>以<sup>テ</sup>告<sup>ク</sup>云  
 之<sup>ク</sup>又<sup>ク</sup>庚申冬平安松岡玄達書  
 子苟完屋



怡顏齋介品目錄上

- |    |     |    |      |       |     |     |
|----|-----|----|------|-------|-----|-----|
| 蟹類 | 蠓蚌  | 蠟  | 鬼面蟹  | 虎獅    | 團扇蟹 | 龍蝦  |
|    | 石蠓蚌 | 蠟  | 擁劍   | 身虎蟬   | 蟬蟹  | 青蝦  |
|    | 螃蟹  | 彭蠓 | 石蟹   | 千人捏   | 饅頭蟹 | 身青龍 |
|    | 身縮蟹 | 招潮 | 蘆虎   | ワタリカニ | 寄居蟹 | 大脚蝦 |
|    |     |    | 身金錢蟹 |       |     |     |
|    |     |    |      |       |     |     |
|    |     |    |      |       |     |     |

蠶蝦

艸蝦

泥蝦

苗蝦

丹蝦

蝦姑

千人擘

寄生蝦

蛤類

文蛤

蛤蜊

紫口蛤蜊

赤蛤

蜆

蚌

蜜丁

蜆蜆

淡菜

白蛤

蠃

紅綠

身海栗

石磷

石華

馬刀

真珠

蚌

膏藥盤

石蚶

車渠

海扇

西施舌

煙

竹煙

身烏蛤

石煙

江瑤柱

牡蠣

石決明

江橈

怡顏齋介品目錄上 終

怡顏齋介品上

平安

松岡玄達成章

撰

甲賀敬元尚之

今枝榮濟允明

門人

吉見潤英叔

同校

男典子勅

蟹類 十八種

蝟蚌シマカニ一名蝟

陳懋學事言要玄曰蝟蚌一名

黃甲蟹之最巨者殼黃而無斑螯圓而無毛

殼有兩尖橫出與紫蟹相類 洪容齋四筆



本綱蟹下

引呂亢臨海蟹圖曰蝓蚌兩螯大而細毛如苔八足亦皆有毛福州志曰蝓蚌其螯最健大者能殺人○連接スルニ蝓蚌俗ニ

カサミト呼フ肉多ク味美ナリ脚ヲ折レハ白硬筋アリ是ヲ食ヘハ虛弱ヲ補ヒ筋骨ヲ強クス其殼ヲ戸上ニ掛ケテ疫ヲ避ク上事言要玄ニ蝓蚌毛無シト云ヘリ

石蝓蚌 錦繡萬花谷曰明越間四時常有蝓蚌重者踰數斤其小而黃者謂之石蝓蚌肉硬○連接スルニ此ガサミノ小ナル者ナリ

螃蟹 卽稻蟹 寧波志曰螃蟹俗呼毛蟹兩

螯多毛生湖泊淡水中怒目橫行故曰螃蟹秋後方盛陸龜蒙蟹志曰稻之登也率執

一穗以朝其魁然後任其所之蚤夜曹沸指江而奔漁者緯蕭承其流而障之名曰蟹劫

事言要玄曰稻蟹殼圓而小上有凹文大者不過半斤螯上細毛如苔脚亦有毛俗呼

螃蟹○連接スルニ頭蟹ト呼フ卽千和方中用ル所ノモノ也形圓扁毛アリ能ク沙土ヲ轉丸ス山城州桂川ニ秋水漲ル時來



葦

本綱蟹下

ル或人云フ余曾テ豊後州ニ在ル時八月  
稍熟スル時土人火炬ヲ持シ河邊ニ出テ  
竹箒ヲ編テ笥トシ流ヲ断テ頭蟹ノ過ルヲ  
窺フ急ニ捕レハ一時ニ数百ヲ得稍緩ケレハ  
皆下リ尽ク毎蟹稍穂ヲ銜ムト

蠟

福州志曰蠟螯銛利物如剪故名

○

連接スルニ蠟俗ニ青螯ト云フ常蟹ヨリ大ニ  
メ横ヒラタク大サ三四寸左右各五足甲ノ  
上キメユニカニメ甲ノ兩邊尖リテ圓ナラス  
甲上隆起ス色青ク腹下白ク螯青シ煮レ

ナカタカ

本艸

ハ紅ニ變ス

蟹

王世懋懋閩部疏曰瀕海諸郡以蟹皮代杓

歲省銅千餘斤又曰蟹之為物介而中坳厥  
血蔚藍熟之純白尾銳而長觸之能刺断而  
置地其行郭索雌常負雄觸笥而逝或得其  
雄雌亦就斃斃典籍便覽云蟹帆其血碧色  
腹有子如黍土人以為醢尾長尺許尖硬有  
刺三稜能觸傷人 ○連接スルニ和名カブト  
ガニ筑前ニテウシキウト呼フ安藝ニテ鉢  
蟹ト云フ甲圓ニメ尾長ク形柄杓ニ似タリ大

十ル者ハ僧家ノ持鉢ニ似タリ

本綱蟹下彭作

彭蠡 洪容齋四筆引呂元十二蟹圖曰彭蠡

螯微毛足無毛以鹽藏而貨於市爾雅曰彭

蟬小者蠓云小蟹也蟬音澤蠓音勞吳人呼

為彭越搜神記言此物嘗通人夢自稱長卿

今臨海人多以長卿呼之 ○達按スルニ彭

蠓備前ニテ唐人蟹ト呼フ丹後ニモ多シ人

家庭際ニ居ル甚不潔ナル蟹也色黄ニメ

扁ナリ甲隆起ス

招潮 海物異名記曰蟹之小者每遇潮頭來

本綱蟹下望潮

出穴舉螯迎之名招潮子 ○達按スルニ招

潮俗ニ海蟹ト呼フ海濱沙地ニ穴メ居リ潮

ヲ窺ヒ出テ小魚苗ヲ食フ形長ク甲厚

シ長二寸許

鬼面蟹 祝允明野記曰嘗得公牒列ニ海

味名漫筆之云彭蠡鬼面蟹竹蛭毛蛭

○達按スルニ鬼面蟹俗ニ島村蟹又名

武文蟹平家蟹俗ニ傳フ秦武文海へ没死シ

其怨魂ノ化スル所ト狀甚怪異ナリ眉目口

鼻殼上ニ歷ヒトメ具ル鮭菜ノ中ニモ雜リ有

本州蟹下

擁劍 福州志曰、祭歩一名擁劍、又名執火、二  
 螯大小不侔、以大者鬪、小者取食、○達按  
 スルニ擁劍俗ニ片<sup>カタ</sup>尻<sup>ツツ</sup>蟹<sup>カニ</sup>ト呼フ大坂ニテテシボ  
 蟹ト云フ參州小川ニテ田打蟹ト云フ又鉄  
 炮蟹<sup>テ</sup>云フ擁劍ニ種アリ一ノ足長メ白色  
 ナルヲ米ツキ蟹ト云フ足黒キヲ麥ツキト  
 云フ一螯大一螯小ナリ故ニ鉄炮田打ノ名  
 アリ此物他穴ヘ入ラス捕ル者其穴ヲ出ル  
 ヲ窺ヒ沙石ヲ以テ穴ヲ填メハ迷テ奔ル  
 所ヲ捕フ又一種ノ蟹アリ藝州廣島ニ多

シ頭小、螯脚大ナリ形三角ニメ刺多シ形扁  
 色白シ亦擁劍ノ類也

石蟹 爾雅翼曰、石蟹形小殼堅、○達按ス  
 ルニ俗ニ山蟹ト呼フ小蟹ノ山巖石間ニ居  
 ル者也又蟹ニ似タル石モ石蟹ト名ク名同  
 ク物異也蟹ニ似タル石ハ金臺紀聞ニ云フ  
 所ノ者はナリ

蘆虎 島金錢蟹 臨海水土記曰、蘆虎似彭蠡  
 兩螯正赤不中食、閩書金錢蟹在鹹淡水  
 間漳志引北戸錄曰、蝓小蟹大如貨錢想即

蟹

此耳、中有黑膏、醃食甘美、○連接スルニ蘆虎  
即金錢蟹ナリ因テ併セテ一トス俗ニ豆蟹  
ト云フ備前小島ニテイゾクト呼フ又蜘蛛  
蟹モ云フ形蜘蛛ニ似テ甲圓ニメ隆起ス  
蛤蜊好シテコレヲ食フ此蟹塩水ニテ炒  
食ヘシ

虎獅一名虎蟬 福州志曰、虎獅形似虎頭、又  
名揭哺子、有紅赤斑點、螯扁與爪皆有毛、  
○連接スルニ福州志ニ虎獅虎蟬各條ヲ出  
ス呂尤十二蟹圖ヲ作り虎蟬ヲ虎獅ノ別

名トス余呂カ説ニ從ヒ一トス虎獅東南海中  
多ク有リ海人島蟹ト呼フ

千人捏 典籍便覽曰、形似蟹大如錢殼甚固  
壯夫極力捏之不死故名 ○連接スルニ此  
物蟹ニ似テ足無ク殼甚々固クカヲ出メ壓  
スニ破ル、事ナシ又千人擘一名千人捏ト  
云フ此ト名同ク物異ナリ蝦類ノ所ニ詳  
ナリ

ワタリカニ ○連接スルニワタリカニ若狹海中  
春夏ノ際海上風起ル時必出テ、波ニ隨ヒ

走り好<sup>レ</sup>テ水母ニ附キ來ル土人渡蟹ト呼

フ東南海中ニモ有リ形扁ニメ甲隆起ス

螯扁足細長ナリ殼内空虛ニメ肉ナシ

團扇蟹 ○連接スルニ團扇蟹江戸ニアリ形

圓カニメ團扇ニ似タリ甲隆起ス

蟬蟹 ○連接スルニ此亦江戸ニアリ形蟬ニ似

タリ蟬ヲ倒マニシタルカ如シ

饅頭蟹 ○連接スルニ此物藝州ニアリ甲圓

カニメ硬ク光アリ形饅頭ニ似タリ味佳

ナラス

寄居蟹 寄居蟹 閩書曰有寄生蟹生在蠣

房蚌蛤腹中郭璞江賦瓊結腹蟹西漢書地

理志鄞縣有結埼亭顏師古註鮎音結蚌也

長一寸廣二分有小蟹在其腹中埼曲岸也

其中多鮎故以名亭 ○連接スルニ此物尾

張參河ヨリ來ル尾張ニテゴウナト云フ又佐

渡ニ有土人蟹モリト云塩藏メ遠ニ贈ル形

小ナル蟹ニメ軟ニメ甲ナシ多空螺殼内ニ寄居

蝦類 十一種

龍蝦 王世懋閩部疏曰海味重於天下者稱

西施舌後出江瑤柱泉漳間皆有之而苦不稱美  
其它鱗介殊狀異態多不可名而最奇者龍  
蝦置盤中猶蠕動長可一尺許其鬚四繚長  
半其身目睛突出上隱起二角負介昂藏體  
似小龍尾後吐紅子色奪榴花真奇種也

○連接スルニ龍蝦俗ニ伊勢蝦又鎌倉蝦凡  
呼フ蝦ノ味最美ナル者ナリ

青蝦昂青龍松江府志曰青蝦大如掌雋永  
懸殊俗稱對蝦三四月間有之 ○連接ス

ルニ青蝦俗車蝦ト呼フ地志ニ青龍ヲ龍蝦

ノ一名トス誤ル青龍ハ昂千車蝦也東南海  
中多有リ塩水ニテ熟スレハ色鮮紅ナリ殼  
軟ニメ肉硬シ

大脚蝦 邵武府志曰蝦有兩種其大者俗呼  
大脚蝦身蹙頭大長鬚前兩足大而生長小

澤中炒熟之其色鮮紅味豊 ○連接スルニ  
大脚蝦俗ニ杖ツキ蝦ト呼フ備前ニテテン

ゴウ蝦ト云フ賀州ニテ瀉蝦ト云フ一脚ハ  
大ニメ一脚ハ小ナリ大ナル者ハ吹火筒ノ如

ク長サ尺許アリ

蠶蝦 江陰縣志曰蝦大小不一一種白而軟

名蠶蝦 ○連接スルニ蠶蝦俗ニ河蝦ト呼

フ備前岡山ニテ白小蝦シラサエト又白蝦シラサエト云フ乾

メ他國へ送ル京都ノ人花ハナ鉦カッニ代へ食

フ又醬油ニテ煮食フ夏月盛リニ取ル

艸蝦 連接スルニ艸蝦福州志ニ出ツ 本邦

江州堅田ヨリ來リ賣ル俗ニ堅田蝦又足

長蝦前ニ云テシラサエナリ云フ六七月盛リニ有リ

泥蝦 邵武府志曰小者俗呼泥蝦生田塘池

沼中炒熟之色白者殼軟色紅者殼硬亦可

前大脚蝦之名也 係重出

食ス ○連接スルニ是即千艸蝦ノ秋出ル者

ナリ

苗蝦 漳州府志曰海物異名記謂之醬蝦細

如針芒海濱人鹽以為醬 ○連接スルニ苗

蝦ノ乾タルヲ米蝦ト云フ安藝備前俱ニア

リ備前ヨリ出ル者ヲ上トス又二種アリ一ハ

穴ニ居ル形極メテ小ナリ味極メテ美ナリ

穴アリト云フ小毒アリ

丹蝦 別國洞冥記曰丹蝦十丈鬚長八尺有

兩翅其鼻如鋸 ○連接スルニ大蝦長サ一

丈ノ者 本邦ニモ亦有リ千歳老ト呼フ余  
曾テ觀<sub>モ</sub>場ニテ目撃ス

蝦姑 漳州志曰通志云狀如蜈蚣而大能食  
蝦開元遺事謂之青龍 ○達按スルニ蝦姑

俗ニシヤクナケト呼フ又ヤメ<sub>メ</sub>云フ狀蜈  
蚣ノ如ク長二三寸塩炒スレハ淡紫色ニ變  
ス鮭菜ノ中ニ雜ヘ賣ル

千人擘 福州府志曰千人擘狀如蝦姑殼堅  
硬人盡力擘之不能開酉陽雜俎謂之千人  
捏 ○達按スルニ千人擘俗ニシツハタキト云

フ沖津大磯ニ間有リ形蝦姑ニ似テ扁大十  
リ長サ尺餘色青黃赤前足扁ナリ頭僧帽  
ノ如ク兩角耳ノ如シ扁圓少シ稜アリ又  
狹長ノ二種アリ尾卷テ腹下ニ在リ横刻  
蛇腹ノ如シ殼堅メ破難シ一種矮短ナル  
アリ外科ニ用ルヲクリカンキリハ即此頭  
骨也

寄生蝦 閩書曰寄生蝦寄生空螺中能負之  
而行 ○達按スルニ是寄居蟲ノ類也拳螺  
殼中ニ寄生スルアリ



蛤類 二十九種

文蛤 卽花蛤 八閩通志曰文蛤形短而小殼

斑駁如雕鏤又有紫色而長大者謂之紫蛤

○達按スルニ文蛤俗ニ濱栗ト呼フ殼ニ種

ヒ文采アリ殼邊白キ者ヲ取白ト云フ殼

全ク紫黑色ノ者ヲ油貝ト云フ

蛤蜊 三才圖會曰蛤蜊殼白厚而圓內如車

螯 ○達按スルニ蛤蜊俗ニ朝鮮ハマクリト

呼フ朝鮮國ニ多シ故名ク紀州弱山ニテ

真貝又真濱栗云フ阿波ニテロブトト呼

フ筑前福岡ニテ野比濱栗ト云フ攝州尼

崎ニテ碁石貝又大貝云フ長崎ニテヤス

ヲカ貝ト云フ此物能ク飛シテ船ニ入ル

今碁子ニ此ヲ用ユ大サ尺ナル者ハ足ヲ

施メ磔子ニ代用ユ肉軟ニメ韃ナリ味花

蛤ヨリ劣ル

紫口蛤蜊 ○達按スルニ紫口蛤蜊賀州ニテ

シヤベリグキト呼フ殼厚ク大サ一寸許唇

ノ處紅暈アリ膜脂ニテ粧カ如シ故ニ筑前

ニテベニ貝ト云フ阿波ニテシビト貝ト云フ  
肉アモ和トシ或ハ煮食フ味美ナリ

赤蛤 福州府志曰殼有花文赤色 ○連接

スルニ赤蛤周防岩國ニ多シ海人アケ貝ト呼

フ蛤ニ似テ殼ニ筋アリ舌殼外ニ出ツ又

花蛤ノ中ニモ間雜リ有リ

蜆 八閩通志曰蜆殼黃黑色而小俗呼テ為レ蠔

出江中三才圖會曰蜆似蚌而小色白殼

薄出海中黃蜆殼黃出潮泥中四月甚肥

○連接スルニ蜆和ニシバト云フ賀州金澤

ニテスバメ貝ト呼フ蠟モ俗ニスバメ貝ト呼

フ名同ク物異ナリ綱目ニ扁螺ヲ蜆ノ一

名トス又セバ貝モ扁螺ト云フ形扁ナル者

ハ通呼スヘシ蜆黃黑ノ二色アリ泥水中ノ

者ハ黒ク清水中ノ者ハ黃也處々江湖河

水中アリ江州勢田ノ者最佳ナリ黃ナル

者味美ナリ赤シバト称ス白蜆ハ即蜆殼

ノ潮水ニ打シ兩露ニ曝サレテ白色ト成

ル者ナリ別ニ一種有ルニアラス

蚌 卽瓦壘 侯鯖錄曰瓦壘鎖殼渾沌錢文如

建瓴外眉而内渠其名瓦壘 留青日札曰  
 蚶甲虫之内最甘者也其小者名瓦衙子言  
 形如瓦壘也 ○達按スルニ蚶俗ニ赤貝ト  
 呼フ殼黒メ毛有リ渠瓦葺ノ屋ノ如シ肉  
 色朱ノ如シ

蜜丁 通雅曰蜜丁銅釘也海物異名記云蜜  
 丁魁蛤之子也 ○達按スルニ蜜丁ハ瓦壘  
 ノ小ナル者江戸ニテ猿頬ト呼フ備前ニ  
 テ灰貝ト云フ此貝ヲ焼テ灰トス故ニ名  
 ク

蠅 身烏蠅

漳州府志曰蠅與化志名朗

光形似蛤蜊但形大而唇黒食沙故肉多沙  
 ○達按スルニ蠅俗ニ黒口貝ト呼フ佐渡ノ  
 人云イ貝黒口一物黒口ハイ貝ノ小ナル者  
 也ト或云黒口ハ泥中ニアリイ貝ハ海石  
 間ニ生スト雖ヘ黒口ハイ貝ノ子也本一  
 種也大小ノ別也猶瓦壘ト猿頬一物二名  
 有ルカ如シト

淡菜 閩書曰淡菜一名殼菜異魚圖讚曰東  
 海夫人淡菜有殼形雖不典而益惟簿求以

薄

象類、堪為大噓、○連接スルニ淡菜俗ニイ  
 ノ貝ト呼フ北國ニテイ貝ト呼フ毛貝氏  
 云フ藝州廣島ニテ瀬戸貝ト呼フ形婦  
 人ノ陰戸ニ似タリ殼黒クメ厚ク左右ニ毛  
 有リ肉赤、色味美也淡菜ヲミルクイトスルハ  
 誤也淡菜肉中珠アリ即千尾張真珠是也  
 白蛤 漳州府志引海物記曰揚華如凌澌、甲  
 絶、薄者為空豕、一名泥星、福州府志曰白  
 蛤一名空豕、○連接スルニ白蛤俗ニ白貝  
 ト呼フ丹後宮津ニテ文殊ノ白貝ト云フ形

圓ク殼ニ横筋アリ狀トブ貝ニ似テ扁長也  
 味美ナリ蓋シ蚌ノ類也佐渡ニテ餅貝ト  
 云フ  
 蠃 福州府志曰蠃生海中附石殼如麕蹄殼  
 在上肉在下大者如雀卵、○連接スルニ蠃  
 俗ニ雀貝ト呼フ石磷亦雀貝ト呼フ名同  
 ク物異ナリ蠃總州銚子口仙カ岩屋ニ多  
 クアリ岩石上ニ貼シ狀蜆ニ似テ大ナリ白  
 色唇紫肉赤シ焼貝ニメ味美也  
 紅綠島海栗 漳州府志曰紅綠似蛤而小其

色紅綠、泉郡志名紅栗、○連接スルニ本邦海栗ヲ以テウニトス誤也海栗ハ昂千紅綠俗ニ油貝ト呼フ形圓ニメ扁波貝ニ似テ油色ナリ裏面鋸齒アリ福志紅栗紅綠ヲ分テ條ヲ出ス

石磷 福州府志曰石磷形如箸笠殼在上肉在下、○連接スルニ石磷俗ニ雀貝ト云フ又名簍貝又磯貝凡千鳥貝凡云フ鰓魚殼ニ附テ生ス小ニメ殼厚ク圓ニメ中尖ル色諸色アリ或ハ褐色黒点ノ者黃質黒点ノ

者アリ下ノ石華ト有岐無岐ノ異也

石華 ○福州府志曰石華附石而生殼如牡蠣而大可飾窓牖、○連接スルニ石華俗ニ桔梗貝ト呼フ又名編笠貝佐渡ニテグメ貝ト云フ昂千歌仙貝中ノ片貝也石磷ニ似テ大殼薄ク岐有リ橙紫ノ如シ五六出ノ者アリ色碧ニメ桔梗花色ノ如シ

馬刀 ○連接スルニ馬刀俗ニトブ貝ト呼フ昂蚌也海中ノ蚌真珠ヲ含ム者モトブ貝ト呼フ同名異産ナリ馬刀俗ニ又烏貝又ダブ

貝カスガイ云フ鳥貝ハ小ニメ圓ク馬刀ハ甚大ニ  
メ長シドブ貝ノ中一種細長ナル者アリ

真珠

○達按スルニ真珠數種アリ藥舖ニ在

ル者ハ伊勢尾張ノ二耳尤上品ナル者ハ肥  
前大村海中ヨリ出ルアユヤカイ貽貝ト云フ大サ木  
欒子ノ如ク其光方四五寸ヲ照耀ス色淡  
紅ニメ桃花色ノ如シ番客高價ヲ以テ求  
ル者是ナリ

蚌

○達按スルニ馬刀モ亦蚌ト名ク昂キトブ  
貝也泥水中ニ生ス此ハ海中珠ヲ含ム蚌也

亦俗ニドブ貝ト云フ漢和名同メ物異ナリ  
坵貝狀石決明ニ似テ厚ク背銀青色ニメ  
光アリ殼ノ表裏ヒシト穴アリ表裏共ニ小  
珠ヲ含ム表ニ多ク裏ハ少シ珠ノ大サ胡麻  
子ヨリ少シ大ナリ俗ニ是ヲ真珠貝ト云フ  
膏藥盤 錦繡萬花谷曰海鏡廣人呼為膏藥  
盤兩片合成殼圓中瑩滑內有紅蟹子海鏡  
飢則蟹出拾食蟹飽歸腹海鏡亦飽迫之以  
火即蟹子走出立斃生剖之蟹子活遊巡亦  
死 漳州府志曰海月海蛤類也一名蠔鏡

形圓如月、亦謂之海鏡、土人鱗、次之為天窗、  
海物異名記一名老葉盤、○達按スルニ膏  
藥盤俗二月日貝ト名ク半片白ク半片赤  
シ故ニ名ク和ニ海鏡ヲタイラキトスルハ誤  
ナリ又福志ノ海月ハ水久スエケ也

石蚶 福州府志曰石蚌俗名龜脚生石上如  
人指甲連枝帶肉有軟爪得春雨則開花江  
賦所云石蚌應節而揚葩是也 興化府志  
曰石蚌一名龜脚一名佛爪一名仙人掌  
○達按スルニ石蚌俗ニセイト呼フ佐渡ニテ

龜ノ手ト云フ又鬼ノ手ト云フ又ジユミガイ  
ト云フ又烏帽子貝ト云海岸波打ギハノ  
岩ニ傍フテ生ス形層ヒトメ千手觀音ノ指  
掌ヲ捧ケケ比連タルカ如ク百千層リ付テ較  
ノ如ク白メ魚子沙ノ如シ黒小毛アリ長  
サ三寸許殼堅シ打碎メ肉ヲ取り食フ大  
ナル者ハ尺餘ニ及フ

車渠 阜海扇 夢溪筆談曰海物有車渠蛤屬  
也大者如箕背有渠壘如蚌殼故以為噐綴  
如白玉生南海 月令廣義曰霏雪錄海中

有甲物如扇其文如玳瑁惟三月三日潮盡乃出名曰海扇 ○連接スルニ綱目海扇ヲ車渠ノ一名トス蓋海扇二種アリ車渠一名海扇ト云フ帆立貝モ海扇ト云フ月令廣義敘如玳瑁ト云フハ又別物也車渠極ノテ大ナル者アリ好事ノ者粧テ釣花生トシ又磨メ壓尺トス

海扇 ○連接スルニ玳瑁俗ニ帆立貝ト呼フ上ノ車渠ノ海扇ト名同ク物異ナリ殼ニ竹柄ヲ施メ杓子トス詳ニ本草左券ニ見ユ

後

西施舌 泉南雜誌曰西施舌殼似蛤而長外色若水蚌殼內色如孔翠肉白似乳形酷肖舌濶約大指長及二寸味極鮮美無可與方舌本有數肉條如鬚然是其飲處 浙江通志曰西施舌似車螯而扁生海泥中常吐肉寸餘類舌俗甘其味因名 ○連接スルニ西施舌俗ニ海竹ト云フ筑前柳川海中多有リ泥土中ニ生ス淡菜ニ似テ殼青ク光有長五六寸肉色黑ク長二三尺ニ及フ者有殼外へ出テ舌ノ如シ大和本草ニ竹煙ヲ以テ海竹ニ充ルハ誤ナリ

介品 卷上



蟪 漳州府志曰、蟪、生海泥中、長二三寸、大如指、浦志曰、殼蒼白、頭有兩中、出殼外、割紐者食、○達按スルニ蟪俗ニ總角貝ト云フ、竹蟪ニ似テ殼薄ク兩頭圓ク色白メ光アリ、肉紐兩端へ出ツ

竹蟪 漳州府志曰、竹蟪、似蟪而圓類、小竹節、其殼有文、○達按スルニ竹蟪蟪ニ似テ長三寸許、竹管ヲニツニ剖タルカ如ク、兩頭圓ナラス、殼堅ク色青黄ニメ光ナシ

石蟪 漳州府志曰、石蟪、生海底石孔中、長類

蟪圓尖、上小下大、殼似竹蟪、而更紅紫、石孔原小、及蟪生漸大、孔亦隨之、而大海人乘潮退、用小鐵鑿鑿石取之、出鎮海、○達按スルニ石蟪紀伊筑前多ク有リ、紀州ニテ烏貝ト云フ、筑前ニテ石ワリト云フ、海岸巖石ノ間ニ生ス、菊銘石ノ中ニ最多シ、外ニ甲アリ、穿山甲ニ似テ鱗ノ如ク重疊ス、甲色黒ク甲下肉アリ、石ヲワリテ是ヲ取ル

江瑤柱 宛委餘編曰、奉化四月間、南風乍起、江瑤柱或直上、可得三四百枚、或連歲不上

如蚌而稍大、中肉腥而腥、不中口、僅四肉牙  
 佳取、長可寸許、圓半之、白如珂雪、以嫩雞汁  
 熟過之、一沸、即起、稍久、則味盡矣、其鮮脆美、  
 不可名狀、此所謂柱也、今海味、不甚重、江瑤  
 柱、實少故取、通雅曰、江瑤柱、其肉香而脆、  
 言腥而腥者、非、○連接スルニ江瑤柱俗ニ  
 タイラギト呼フ、本邦瑤柱或ハ蝨ヲ以テ  
 タイラギトス、誤也、大和本草ニタイラギ  
 四肉柱ナシト是審ニ察セサル也、大肉柱一  
 ツ餘ノ三柱ハ至テ小也、蛤丁ノ如ク、膈筋

ニ貼ス

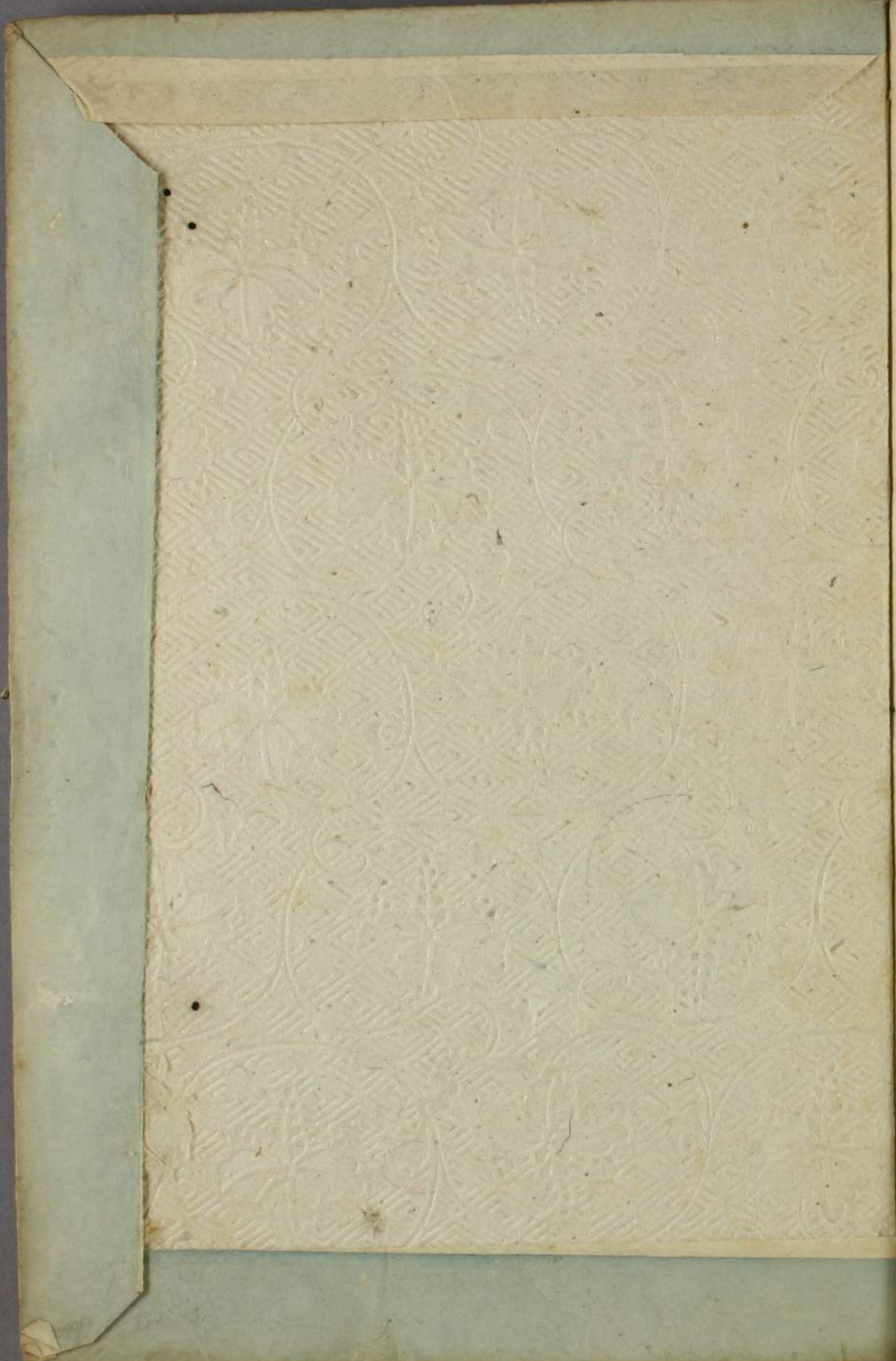
牡蠣 ○連接スルニ牡蠣俗ニカキト云フニ種  
 アリ一ヲシラカキト云ヒ一ヲフキ洋カキト云フ洋  
 カキハ黄牡蠣ナリ、殻ニ圓尖ノ二種アリカキ  
 ハ鹹淡水合流ノ處ニ生ス、フキ洋カキハ鹹水中  
 ニ生ス

石決明 ○連接スルニ石決明俗ニアハビト云フ  
 即九孔螺也

江撓島指甲螺 漳州府志曰、江撓、綠殼白尾、  
 其形如船撓、故名、泉州郡志以形如指甲、名

指甲螺 ○連接スルニ江撓俗ニノクハジヤト  
 呼フ備前肥前及ヒ尼崎海中多有リ備前  
 ニテ乙女貝ト云フ形舟ノ撓ノ如ク又人指  
 甲或ハ梅花片ノ如シ色緑ニメ尾ノ處白シ  
 肉紐外へ出ツ肉大サ蜆肉程アリ海人其  
 ヲ乾シ或ハ殼共ニ塩藏メ遠ニ寄ヌ若シ  
 鮮ケカラサル者ヲ食ヘハ微毒有リ脚腿ノ間  
 ニ瘡ヲ生シメクハシヤノ狀ノ如シ故ニ名ク然レ  
 凡兩三日ヲ經レハ醫セスメ自ラ愈ユ訓蒙圖  
 彙ニ蛸船トスルハ誤也 怡顏齋介品上 終

亥ノ三ノ所ノ海ノ古ノ事  
 年



海ノ南肥前ノ地ニ見ル海ノ中ニ在ル魚ノ  
 一ノ乙女貝ト云フ形舟ノ楫ノ如ク又又入  
 海ノ深ニ潜リ花片ノ如シ色緑トシ尾ノ長白  
 魚ノ身ハ出フ則大サ蛭肉羅アリ海人其  
 ノ肉シ喰ハ穀粒ニ換ルノ處ニ寄ル若シ  
 海ノ深ニ潜リ花片ノ如シ色緑トシ尾ノ長白  
 魚ノ身ハ出フ則大サ蛭肉羅アリ海人其  
 ノ肉シ喰ハ穀粒ニ換ルノ處ニ寄ル若シ

海ノ南肥前ノ地ニ見ル海ノ中ニ在ル魚ノ  
 一ノ乙女貝ト云フ形舟ノ楫ノ如ク又又入

乙女

