



浙江圖書館

三禮攷註卷之三



浙江圖書館

三禮攷註卷之三

周禮

春官宗伯第三

鄭氏曰春官者象春所立之官也宗尊也伯長也春者生乎萬物天子立宗伯使掌邦禮典禮以祀神爲上所以使天下知報本反始之義澄按書周官宗伯掌邦禮治神人和上下執此以攷之今文多載地官之文而他官之文雜在此者亦有之至於世婦之職析而爲二其一雜在天宮或離或合各歸所麗則春官之文或幾乎

全矣

惟王建國辨方正位體國經野設官分職以爲民極  
乃立春官宗伯使帥其屬而掌邦禮以佐王和邦國  
大宗伯之職掌建邦之天神人鬼地示之禮以佐王  
建保邦國

圖

澄按詩書所言二帝三王天地宗廟之事多矣未  
聞天神人鬼地示之說且神者聖人所不語于路  
問事鬼神答以未能事人焉能事鬼至於上下神  
示之禱則又深排固拒觀此可知聖人之意矣易  
曰精氣爲物遊魂爲變是故知鬼神之情狀中庸

曰精氣爲物遊魂爲變是故知鬼神之情狀中庸

曰鬼神之爲德其盛矣乎視之而弗見聽之而弗聞體物而不可遺齊明盛服以承祭祀洋洋乎如在其上如在其左右聖人所言鬼神如此而已未嘗分也劉歆遂裂爲天神地示人鬼之異鄭氏又謂聖人之精氣爲神賢智之精氣爲鬼怪之甚矣嘗聞河南程子曰神以知來知以藏往往者屈也來者伸也屈者不忘伸者無息又聞五峯胡氏曰天地之道一往一來否泰相因變化無方久日久而不窮不可以知慮測識不可以才能作爲者謂之鬼神鬼神者特以往來言之道固一體不可分

也漢儒之說牴牾如此何足信哉

以吉禮事邦國之鬼神示以禋祀祀昊天上帝以實

柴祀日月星辰以禋燎祀司中司命命飗師雨師以血

祭祭社稷五祀五嶽以貍沈祭山林川澤以鬯辜祭

四方百物以肆獻裸享先王以饋食享先王以祠春

享先王以禴夏享先王以嘗秋享先王以烝冬享先

王禴音酉 鬯古風字 狸亡皆反 又莫拜反 臨乎逼反 肆他力反 音剔

吉禮曰吉者有受福之義禋之言煙周人尚臭煙

氣之臭聞者取精意以享之義三者皆積柴實牲

體焉或有玉帛燔燎而升煙以報陽也昊天上帝

天之主宰也冬至於圜丘祀之星謂五緯辰謂日

天之主宰也冬至於圜丘祀之星謂五緯辰謂日月所會十二次司中司命文昌第五星四星風師箕也雨師畢也陰祀自血起血祭者貴氣臭也社稷土穀之神社以句龍配食稷以后稷配食五祀五官之神木神句芒火神祝融土神句龍金神蓐收水神玄冥四郊迎氣而祭五帝則以配之也一曰五祀者門戶之神司出入中雷之神司居處竈之神司飲食行之神司道路五嶽岱衡華恒嵩也狸沈者山林之祭其牲玉埋之川澤之祭其牲玉沈之鬮辜者披牲胷中曰鬮磔之曰辜四方百物

若八蜡及祭百種是也肆者進所解牲體謂薦熟時也獻體者獻體謂薦血腥時也裸者灌以鬱鬯謂始獻尸求神時也享薦也肆獻裸五年之禘也饋食三年之祫也程子曰天子曰禘諸侯曰祫皆合祭也禘者禘其所自出之帝爲東向之尊其餘皆合食于前此之謂禘諸侯無所出之帝則止於太祖之廟合羣廟之主以食此之謂祫祠禴烝嘗四時祭名春物初生未有以享以祠爲主故曰祠夏物未成用薄物以祭故曰禴秋物漸成以薦新爲主故曰嘗冬物畢成可進者衆故曰烝



為主故曰嘗冬物畢成可進者衆故曰烝

以凶禮哀邦國之憂以喪禮哀死亡以荒禮哀凶札

以弔禮哀禍哉以禴禮哀圍敗以恤禮哀寇亂

又音禴

禴會同音

哀謂救患分哉也喪禮謂親者為之服疎者有合

禴荒者人物有害也凶以天哉言札以民害言其

哀之如散利之類弔者慰弔之也禍哉如水火之

類禴者會財貨以補其失亡也圍謂國見圍敗謂

師敗績恤相為憂之也兵作於外為寇於內為亂

舍戶暗反禴音遂

以賓禮親邦國春見曰朝夏見曰宗秋見曰覲冬見

曰遇時見曰會殷見曰同時聘曰問殷覲曰視見音現朝

音朝

親謂使之親附也朝如日出於寅之朝而朝於天宗如萬物相見於南方而其類皆有所宗覲謂物成之時各覲其實以報乎上遇謂閉藏之時其相見若解后之遇會謂非時會集以謀征伐之時同謂王不巡守而衆見諸侯以命政問謂諸侯遣卿非時致問於天子視謂諸侯遣卿以大禮而衆見於天子

以軍禮同邦國大師之禮用衆也大均之禮恤衆也

大田之禮簡衆也大役之禮任衆也大封之禮合衆

大田之禮簡衆也大役之禮任衆也大封之禮合衆也

同謂威其不協及僭差者也大師謂天子六軍用衆者出師之灋也大均謂因地以令賦因家以起役地有肥磽而賦有輕重家有上下而役有多少是所以優恤其衆也大田謂四時之田而因以習兵簡閱其衆之能與否也大役謂徒役若築作之類所以任用衆力也大封謂正封疆溝塗之固所以合聚其民也於此見聖人公平廣大之心矣以嘉禮親萬民以飲食之禮親宗族兄弟以昏冠之

禮親成男女以賓射之禮親故舊朋友以饗燕之禮親四方之賓客以賑膳之禮親兄弟之國以賀慶之禮親異姓之國

賑上忍反膳音煩

嘉善也因人心之善而為之制也飲食謂族食族宴也文王世子曰族食世降一等疏云親兄弟歲四食從父兄弟歲三食從祖兄弟歲二食族兄弟歲一食昏冠昏兼姻言冠兼笄言親成男女謂親其恩成其性或云成本戚字當為衍文賓射謂王與賓友射也人君有大射有賓射有燕射大射在廟賓射在朝燕射在寢饗燕饗者設几而不倚爵

及血而不飲以訓共儉也燕者性用狗行一獻四舉

廟賓射在朝燕射在寢鄉食燕鄉饗者設几而不倚爵  
盈而不飲以訓共儉也燕者牲用狗行一獻四舉  
旅降脫屨升坐無筭爵以醉爲度行之在寢以示  
慈惠也凡朝聘之賓客皆一饗其燕與時賜無數  
賑膳謂祭祀之肉兄弟之國同姓諸侯也賀慶徐  
氏曰徒贊其喜曰慶加物曰賀異姓之國王之昏  
因甥舅也賑膳者特厚之禮故於同姓言之賀慶  
者普徧之禮故於異姓言之

以九儀之命正邦國之位一命受職再命受服三命  
受位四命受器五命賜則六命賜官七命賜國八命  
作牧九命作伯

儀者文物也命者王命也位者爵位也一命受職  
如王之下士及列國之士子男之大夫是也受職  
謂始為正吏受職事也再命受服如王之中士及  
列國之大夫子男之卿是也受服者受皮弁之服  
典命曰受玄冕之服三命受位如王之上士及列  
國之卿也受位者始有列位於王為王之臣也四  
命受器如王之下大夫及公之孤也受器謂始有  
祭器也五命賜則謂王之下大夫四命出封加一  
等賜之以百里二百里之地則者地未成國之名  
也六命賜官王六命之卿也賜官者使得自置其

臣治家邑如諸侯侯者蓋大夫不得具官有地而無

臣治家邑如諸侯者蓋大夫不得具官有地而得  
置官者設二官以兼攝衆事唯六命之卿始得具  
官也七命賜國謂王之卿六命出封加一等而就  
諸侯伯之國也八命作牧謂侯伯有功德則加命  
之使得專征伐乃一州之牧也典命云王之三公  
亦八命九命作伯謂上公有功德者加命爲二伯  
是之謂方伯也受以義言也賜以禮言也奪以功  
言也賜以君爲主受與作以臣爲主其實一而已  
矣

以玉作六瑞以等邦國王執鎮圭公執桓圭侯執信

圭伯執躬圭子執穀璧男執蒲璧

信音伸

等猶齊等也鎮安也所以安鎮四方也鎮圭者蓋以四鎮之山為玉飾長尺有二寸凡圭廣二寸厚半寸刻上左右各半寸又曰鎮圭綵藉五采五就又用五綵紐約中央以備失墜此王祭祀時所執也公執桓圭桓柱也又曰雙植謂之桓象宮室有桓楹也二伯執之見其為國柱石之義侯執信圭伯執躬圭二圭皆琢人形其直曰信其鞠躬曰躬其長皆七寸信圭之文縟細躬圭之文麤略子執穀璧男執蒲璧穀可食所以養人蒲為席所以安

人故璧以為飾禮圖蒲穀璧作草稼之象今人或謂



穀壁用執蒲壁穀可食所以養人蒲爲席所以安  
人故壁以爲飾禮圖蒲穀壁作草稼之象今或謂  
之蒲壁者刀刻其文蓬蓬如蒲花之敷穀壁者文  
如粟粒禮圖恐未可據也二壁同其制異其飾內  
有孔謂之好外有玉謂之肉肉倍好謂之璧好倍  
肉謂之環壁兩邊肉各三寸孔三寸通九寸

以禽作六摯以等諸臣孤執皮帛卿執羔大夫執鴈  
士執雉庶人執鶩工商執雞

摯之爲言至也所執以自致也孤執皮帛孤者三  
孤少師少傅少保皮帛者束帛而表以皮爲之飾  
束帛十端每端長八尺皆兩端合卷總爲五匹皮

三禮五言 周禮卷三  
以配帛手執帛以致命而皮施于地其皮之貴者  
虎豹也卿執羔取其羣而不失其類大夫執鴈取  
其候時而行士執雉取其守介而死不失其節庶  
人執鶩庶人者府史胥徒在官者鶩鴨也取其不  
飛遷工商執雞取其知時警旦有有飾有無飾天  
子之孤飾以虎公之孤飾以豹諸侯之卿大夫飾  
以布士以下無飾焉

以玉作六器以禮天地四方以蒼璧禮天以黃琮禮  
地以青圭禮東方以赤璋禮南方以白琥禮西方以  
玄璜禮北方皆有牲幣各放其器之色

禮神者始告神時薦于神坐也薦之在於作樂迎

玄璜禮北方皆有牲幣各放其器之色

禮神者始告神時薦于神坐也薦之在於作樂迎  
神之後鄭氏云先奏是樂以致其神禮之以玉而  
裸焉是也蒼璧禮天蒼象天之色圜象天之形禮  
天以冬至黃琮禮地黃象地之色琮八方亦象地  
其制每角各刻出一寸長六寸厚八寸禮地以夏  
至青圭禮東方圭剡上左右各半寸其銳以象春  
物初生長九寸厚一寸博三寸禮東方以立春赤  
璋禮南方半圭曰璋夏者陰陽各居其半故用璋  
禮南方以立夏白琥禮西方以玉長九寸廣五寸  
剡狀虎形高三寸禮西方以立秋玄璜禮北方半

璧曰璜冬者陰陽亦各居其半故用璜禮北方以  
立冬六玉各象其方色而牲幣又象六玉之色

以天產作陰德以中禮防之以地產作陽德以和樂  
防之

書

天之產萬物者陽也陽以動為主卽樂記所謂著  
不息者惟其動而不息是以流行發達或至於不  
中然而至陽之中作之以陰德則陰之靜者足以  
濟乎陽之動其散見於萬物者無非秩然品節爲  
造化至中之理聖人體是中以制禮防天下之不  
中者也地之產萬物者陰也陰以靜爲主卽樂記

所謂著不動者唯其靜而不動是以深沈厚重或

中者也地之產萬物者陰也陰以靜爲主一則樂記所謂著不動者唯其靜而不動是以深沈厚重或至於不和然而至陰之中作之以陽德則陽之動者足以濟乎陰之靜其萃見於萬物者無非翕然交暢爲造化至和之理聖人體是和以作樂防天下之不和者也大宗伯之言陰陽者所以明禮樂之各有其體樂記之言動靜者所以明禮樂之交相爲用知一動一靜於天地間者皆自然之禮樂則知天產作陰德地產作陽德者實禮樂之本也此下經所以復言禮樂合天地之化百物之產者也

以禮樂合天地之化百物之產以事鬼神以諧萬民  
以致百物

上經言禮樂之所從出故中和所寓有天地陰陽  
之異體及此合天地之化百物之產則高卑上下  
之際混乎其為一致不知其孰為天地孰為陰陽  
邪蓋百物稟氣於天賦形於地而禮樂本天地中  
和之理故皆有以合之以事天地宗祖無不感格  
以諧閭門族黨無不和順至於飛潛動植無不相  
得又皆不出乎天地陰陽之妙而中和實有以感  
發之孰謂禮樂為形器之末哉

凡祀大神享大鬼祭大示帥執事而卜日宿眠滌滌濯

發之孰謂禮樂爲形器之末哉

凡祀大神享大鬼祭大示帥執事而卜日宿眡滌濯  
涖玉鬯省牲鑊奉玉齋詔大號治其大禮詔相王之

大禮

館

祀大神圍丘之祀也享大鬼禘祫之享也祭大示  
方澤之祭也執事謂選士與祭者卜日卜其吉日  
也滌濯漑祭器者玉禮神之玉也鬯所以求神之  
鬱鬯也天地有禮神之玉無鬱鬯宗廟無禮神之  
玉有鬱鬯鑊烹牲器也黍稷謂之齋以玉器盛之  
故謂之玉齋大號謂大號凡此曰宿眡曰涖曰省  
曰奉曰詔曰治曰相皆大宗伯躬親其事

若王不與祭祀則攝位凡大祭祀王后不與則攝而薦豆籩徹

王不與祭祀謂有故如疾及居喪是也王后不與謂后應與祭而不與者薦豆籩及徹皆王后之事今以不與故攝之



大賓客則攝而載果朝覲會同則為上相大喪亦如之王哭諸侯亦如之

果音裸

果裸也王之裸賓客上公再侯伯子男一后亞裸若后有故而不與大宗伯攝而載裸載者以舟而載之也司尊彝言六彝者皆有舟是也言載彝以

舟而酌之以璋瓚也又曰載者承之以往也言以



舟而酌之以璋瓚也又曰載者承之以往也言以  
鬱鬯載于璋瓚也后於賓客不親授受其禮賓雖  
親酌實盛載以往故大宗伯之攝亦以載言之

王命諸侯則儻國有大故則旅上帝及四望王大封  
則先告后土乃頒祀于邦國都家鄉邑

相詔王禮者也出接賓曰儻入詔禮曰相王之行  
禮相有五人而大宗伯則上相也王命諸侯則儻  
儻者進也進之使前以受策命也大故謂凶裁也  
旅祭也有所陳列以祈焉而不如祀之備也四望  
謂四岳四鎮四瀆也大封封諸侯也后土社也王

封諸侯取大社之土包以白茅而授之為其將有是土故先告焉敬其事也頒祀謂班其所當祀之神禮也都家即三等采地鄉邑即六鄉六遂其禮雖小大異等必以王命而後行之其禮制皆有所不可踰此所以繼於大封之後

小宗伯之職掌建國之神位右社稷左宗廟兆五帝於四郊四望四類亦如之兆山川丘陵墳衍各因其方

浙

右社稷右陰也地道尊右左宗廟左陽也人道尚左此云左右者在庫門之內雉門之外兆為壇之

登域也五帝五方之帝也王氏曰五帝也而兆止

左此云左右者在庫門之內雉門之外兆爲壇之  
瑩域也五帝五方之帝也王氏曰五帝也而兆止  
於四郊者土與火相生以相繼蓋同兆於南郊也  
四望見前蓋望山川而祭也四類者兆日於東郊  
兆月與風師於西郊兆司中司命於南郊兆雨師  
於北郊蓋以氣類爲之位也山川丘陵墳衍於四  
望名山川之外又有當祭者故各因其方而祭之  
掌五禮之禁令與其用等辨廟祧之昭穆辨吉凶之  
五服車旗宮室之禁掌三族之別以辨親疏其正室  
皆謂之門子掌其政令

五禮吉凶軍賓嘉也大宗伯掌其本數小宗伯又

掌其末度禁者禁其所不得用令者令其所得用  
 用等者器幣尊卑之差也吉禮所謂禁者三代命  
 祭祀不越望淫祀無福逆祀有罰令者天子祭天  
 地四方歲徧諸侯方祀歲徧大夫祭五祀歲徧賓  
 禮所謂禁者變禮易樂為不從改制度衣服為畔  
 令者朝覲宗遇會同為君之禮存覲省聘問為臣  
 之禮軍禮所謂禁者非賜弓矢不得征非賜斧鉞  
 不得殺令者大國三軍次國二軍小國一軍嘉禮  
 所謂禁者繫之以姓而弗別綴之以食而弗殊百  
 世昏因不通令者男三十而娶女二十而嫁仲春

為之會男女凶禮所謂禁者三年之喪自天子達

爲之會男女凶禮所謂禁者三年之喪自天子達  
或短喪而期或朝祥而暮歌令者歆粥面深墨顏  
色之戚哭泣之哀廟祧之昭穆者天子七廟三昭  
三穆之外又有二祧謂之祧者遠廟之主遷而藏  
之也吉凶之五服吉服五則九章也七章也五章  
也三章也一章也凶服五則斬衰也齊衰也錫衰  
也緦衰也疑衰也有以辨之則吉服不可下僭上  
凶服不可重降輕車旗宮室其節或九或七或五  
各當依品命也三族者父子孫人屬之正名也喪  
服曰親親以三爲五以五爲九以三爲五者以父

而親祖以子而親孫則五也以五為九者以祖而親曾祖高祖以孫而親曾孫玄孫則九也辨親疏者重服則親輕服則疏正室適子將代父當門者也疏曰據九族之內凡適子正體皆為正室皆謂之門子小宗伯掌其政令者治其昭穆明其適庶使不得以卑代尊以孽代宗蓋嫡子者即所謂宗子也

毛六牲辨其名物而頒之于五官使共奉之辨六齋之名物與其用使六宮之人共奉之

毛擇其毛也六牲司徒主牛宗伯主雞司馬主馬

及羊司寇主犬司空主土丞主毛之則名物為不同六

及羊司寇主犬司空主豕毛之則名物爲不同六  
齋謂黍稷稻粱麥苽六宮之人共奉之黍稷簠簋  
乃婦人之事也

辨六彝之名物以待果將辨六尊之名物以待祭祀  
賓客

果音裸

六彝者雞彝鳥彝斝彝黃彝虎彝雝彝皆以盛鬱  
鬯裸將謂酌而進之也六尊謂獻尊象尊壺尊著  
尊大尊山尊皆以盛五齊三酒疏曰案司尊彝唯  
爲祭祀陳尊彝不爲賓客此六尊兼言賓客則在  
廟享賓客時也唯野享不用春秋傳云犧象不出

廟者是也

掌衣服車旗宮室之賞賜

衣服之制見於司服車旗之制見於巾車宮室之制見於典命小宗伯何以掌之蓋賞賜必待王之命書曰車服以庸詩曰王錫韓侯淑旗綏章又曰王命召伯定申伯之宅此小宗伯掌其賞賜者贊王命也

掌四時祭祀之序事與其禮若國大貞則奉玉帛以詔號大祭祀省牲眡滌濯祭之日逆齋省鑊告時于王告備于王凡祭祀賓客以時將瓚果詔相祭祀之

小禮凡大禮佐大宗伯



小禮凡大禮佐大宗伯

祭祀之序事如卜日省牲之類貞正也大貞謂若  
卜立君卜大封眡高作龜是也凡卜大事必用玉  
帛詔號如神號幣號之類省牲則豫擇其純眡滌  
濯則須致其潔逆齋謂受饗之盛以入也告時謂  
告薦陳之時告備謂告饌具也將送也將瓚裸謂  
祭祀之時王以圭瓚酌鬱鬯獻尸后以璋瓚酌而  
亞裸

賜卿大夫士爵則儻小祭祀掌事如大宗伯之禮大  
賓客受其將幣之齋

儻之如命諸侯之儀禮賓客亦小宗伯於當裸之時送二裸以受王與后將幣之齋謂所齋來貢獻之財物

若大師則帥有司而立軍社奉主車若軍將有事則與祭有司將事于四望若大甸則帥有司而饁獸於郊遂頒禽大裁及執事禱祠于上下神示

甸音田

有司謂大祝之類立軍社大祝職云大師設軍社奉主車謂以遷廟主載之也軍將有事謂將戰也大甸四時之田也有司大司馬之屬饁饋也以禽祭神若饋之也頒禽謂分其所獲也大裁謂國遭

水火及年荒之類類執事謂大祝及男巫女巫也

水火及年荒之類執事謂大祝及男巫女巫也求  
福曰禱得福曰祠

王崩大肆以秬鬯泔及執事涖大斂小斂帥異族而  
佐縣衰冠之式于路門之外及執事眡葬獻器遂哭  
之卜葬兆甫窆亦如之既葬詔相喪祭之禮成葬而  
祭墓爲位

泔亡婢反縣音去窆昌銳反

大肆謂陳尸而伸之也泔浴也以秬鬯浴尸也執  
事大祝之屬涖臨也小宗伯臨斂事也帥異姓而  
佐蓋同姓方銜衰故以異姓疏者相佐助也衰冠  
之式謂衰服喪冠之灋式也及執事梓匠之屬獻

器謂獻明器也葬兆基之塋域也甫窆甫始也窆  
穿壙也喪祭謂虞祔也疏曰自始死至葬未忍一  
日異於生故無尸而設奠象坐以薦羞既葬送形  
而往迎鬼而返日出而虞虞安也所以安神也葬  
之朝為大遣奠及日中即虞其不忍父母之精神  
離散蓋如此祭墓為位蓋祭后土之神為壇於墓  
之左

凡王之會同軍旅甸役之禱祠肆儀為位國有禍哉  
則亦如之凡天地之大裁類社稷宗廟則為位凡國  
之大禮佐大宗伯凡小禮掌事如大宗伯之儀

甸音田

肆音也為位治壇墀也類依祭禮之正而為之

肄習也爲位治壇墀也類依祭禮之正而爲之但  
差略耳一曰類者以社稷宗廟聚之於一處而行  
禮也

肆師之職掌立國祀之禮以佐大宗伯立大祀用玉  
帛牲牷立次祀用牲幣立小祀用牲以歲時序其祭  
祀及其祈珥大祭祀展犧牲繫于牢頒于職人

肆師乃宗伯之屬攷大宗伯建三禮乃其大槩至  
於玉帛牲牷之物籩豆簠簋之器皆肆師立之也  
大祀天地宗廟也次祀日月星辰社稷五祀五嶽  
也小祀司中司命風師雨師山林川澤四方百物

也玉帛牲牲禮之隆者牲幣殺也牲則又殺也牲色之純者曰牲祈珥謂祭以除災祈大祝大祈是也珥謂將割牲以釁先割耳旁毛薦之也春秋邾人執郈子用之傳云叩其鼻以珥社注云珥釁也所謂珥者卽此類蓋以禦妖也展省閱也牲之全者為犧頒于職人謂使庖人受而養也

凡祭祀之卜日宿為期詔相其禮眠滌濯亦如之祭之日表齋盛告絜展器陳告備及果築鬻相治小禮誅其慢怠者掌兆中廟中之禁令凡祭祀禮成則告

事畢 齋音煮

卜日得吉日則散齋七日致齋三日蓋卜日之後

卜日得吉日則散齋七日致齋三日蓋卜日之後  
十日方祭也宿爲期謂肆師與衆人先卜祭之夕  
期於明日以卜也眡滌濯於祭前之夕相其禮也  
表齋盛謂於六齋之上爲之徽識以表謁黍稷之  
名徽識小旗也展器陳謂祭之日於堂陳陳祭器  
實之肆師乃展是也築鬻謂取鬱金香草築實而  
煮之將以裸也兆謂壇之塋域也凡爲壇四面皆  
塋域若宮墻然凡肆師所告皆告之小宗伯  
大賓客涖筵几築鬻贊果將大朝覲佐儉共設匪饗  
之禮饗食授祭

涖臨也筵几之設司几筵設之而肆師臨視之也  
築鬻贊裸將謂贊小宗伯賓客之裸也儻謂所接  
賓客之人也有上儻中儻末儻此云佐儻者爲上  
儻之佐卽中儻也共設匪齏匪以實幣齏以實醢  
醢饗食饗者饗大牢以飲賓獻依命數食者亦享  
大牢以食賓舉依命數授祭謂授賓以祭也凡祭  
祭其所先進者其所祭則先代始爲飲食之人也  
疏曰有虞氏祭首夏后氏祭心殷祭肝周祭肺  
與祝侯禳于畀及郊大喪大湫以鬯則築鬻令外內  
命婦序哭禁外內命男女之衰不中灋者且授之杖



侯去聲中去聲

侯謂候迎善祥禳謂禳却妖氛也。鬺五百里郊謂遠郊百里近郊五十里大澗謂浴王之尸外內命婦外則卿大夫士之妻內則三夫人以下至女御也。序哭謂以服之輕重爲哭之先後也。授杖者王喪杖竹后喪杖桐。

凡師甸用牲於社宗則爲位類造上帝封于大神祭兵于山川亦如之。凡師不功則助牽主車凡四時之大甸獵祭表貉則爲位。

甸音田貉莫駕反又音陌

師甸者田而後用師也。社軍社也。宗遷主也。爲位

謂爲壇墀而置其主國之社主用石此以車載之  
則木主也封于大神謂爲壇以祭社及方岳也師  
不功謂戰敗也助牽主車謂車載社宗之主恐爲  
敵所得故助牽之欲行速也貉師祭也祭表貉謂  
於所甸之處祭始造軍灋者謂黃帝以下也

嘗之日涖下來歲之芟彌之日涖下來歲之戒社之  
日涖下來歲之稼

芟者除田草也嘗者嘗穀之祭戒謂習兵以戒不  
虞也稼謂於秋社而問來歲稼之所宜也王者之  
於民憂之切而慮之周故肆師涖卜其來歲者如

此

若國有大故則令國人祭歲時之祭祀亦如之凡卿大夫之喪相其禮凡國之大事治其禮儀以佐宗伯凡國之小事治其禮儀而掌其事如宗伯之禮

大故謂水旱凶荒祭謂社祭之類

大史掌建邦之六典以逆邦國之治掌灋以逆官府之治掌則以逆都鄙之治凡辨灋者攷焉不信者刑之

大史史官之長也又日官也春秋傳曰天子有日官諸侯有日御日官居卿以底日禮也典卽大宰

三禮考言 周禮卷三  
所掌六典灋卽八灋則卽八則逆迎也爲王迎受  
其治者也

凡邦國都鄙及萬民之有約劑者藏焉以貳六官六  
官之所登若約劑亂則辟灋不信者刑之

辟謂亦反

約盟誓也劑券書也其書藏于大史氏貳副也辟  
開也若約劑紛亂則開所藏之貳灋以質正之也  
正歲年以序事頒之于官府及都鄙頒告朔于邦國  
閏月詔王居門終月

告音谷

中數曰歲朔數曰年中朔大小不齊正之以閏若  
今時作曆日矣序事者定四時以次序授民時之

事也頒班同布也告朔者天子頒來歲十二月朔

事也頒班同布也告朔者天子頒來歲十二月朔于諸侯諸侯受而藏之祖廟至朔朝于廟告行之而閏月者日之行也日一度凡三百六十五日零三時而一周天而一歲止三百六十日是餘五日有奇也月之行也日十三度常以二十九日過半而與日合是月不足於三十日也二者之餘每歲凡十一日有奇故曆家置閏月以歸其數門路寢門也王居青陽明堂總章玄堂每月各有室唯閏月無所居居于門故於文王在門謂之閏也

大祭祀與執事卜日戒及宿之日與羣執事讀禮書

而協事祭之日執書以次位常辨事者攷焉不信者  
誅之

執事大卜之屬與之者當視其占墨次位常謂貴  
賤之位有常處

大會同朝覲以書協禮事及將幣之日執書以詔王  
大師抱天時與大師同車

大師大起軍師也大史以書而知天道大師以聲  
而知天道知天道者知天時以處吉凶也故國語  
曰吾非瞽史焉知天道

大遷國抱灋以前大喪執灋以涖勸防遣之日讀誅

凡喪事攷焉小喪賜謚凡射事節中舍筭并執其禮

凡喪事攷焉小喪賜謚凡射事節中舍筭執其禮事

遣棄戰反舍音釋

遷國王遷都也灋司空營地之灋遣謂祖廟之庭  
大奠將行時也小喪謂卿大夫之喪賜謚謂大史  
掌以王命賜之謚也射事節中謂於射而飾中以  
待射中所以盛筭者待射中則飾其筭也鄉射禮  
曰君國中射則皮樹中於郊則閭中於竟則虎中  
大夫兕中士鹿中天子之中未聞禮事升降進退  
之事大史守其禮節也

竟境同

卜史掌邦國之志奠繫世辨昭穆若有事則詔王之

忌諱 奠音定繫世計反

志記也謂諸侯之國志其土地風俗之書奠定也  
繫世謂帝繫世本之書昭生穆穆生昭辨之則知  
其世繫也忌諱者先王死日為忌名為諱

大祭祀讀禮灋史以書敘昭穆之俎簋大喪大賓客  
大會同大軍旅佐大史凡國事之用禮灋者掌其小  
事卿大夫之喪賜謚讀誄

俎以盛牲簋以盛粢用禮灋讀禮之灋也

典命掌諸侯之五儀諸臣之五等之命

命猶天之命天子制命於上諸侯諸臣承命於下

而皆有儀焉諸侯之五儀則公侯伯子男之異其



命猶天之命天子制命於上諸侯諸臣承命於下而皆有儀焉諸侯之五儀則公侯伯子男之異其名諸臣之五命則四命三命再命一命不命之異其數然諸侯未嘗無命以儀爲貴故也諸臣未嘗無儀以命爲節故也此設官典命之意

上公九命爲伯其國家宮室車旗衣服禮儀皆以九爲節侯伯七命其國家宮室車旗衣服禮儀皆以七爲節子男五命其國家宮室車旗衣服禮儀皆以五爲節

上公王之三公有德者周公召公加命爲伯也以九爲節者國之城方九里宮方九百步貳車九乘

建常九旂冕服九章恒圭九寸樊纓九就介九人  
禮九牢朝位賓主之間九十步凡此皆以九為節  
此禮也亦儀也自公而下降殺以兩故侯伯七命  
子男五命其數皆以七以五而為節

王之三公八命其卿六命其大夫四命及其出封皆  
加一等其國家宮室車旗衣服禮儀亦如之

止言三公不言孤者孤與卿同也由大夫推而下  
之則王之上士三命中士再命下士一命可知也  
自三命已下無出封之制其爵為卑雖以陽數命  
之而不為嫌唯五七九為陽數之奇故以命五等

諸侯六四八為陰數之偶故以命公侯大夫之一

諸侯六四八爲陰數之偶故以命公侯大夫之一  
等及其出封以有國家皆加一等則三公爲九命  
之上公卿爲七命之侯伯大夫爲五命之子男其  
國家宮室車旗衣服禮儀亦如之者亦視其出封  
之命數也蓋成周之制有以公卿大夫而出封者  
齊魯晉衛是也有以諸侯而入爲天子之公卿大  
夫者芮伯彤伯衛侯毛公是也或出或入乃成周  
內外相權之制與命止言其出封加一等之制而  
無入朝加減之文詩曰豈曰無衣七兮不如子之  
衣安且吉兮豈曰無衣六兮不如子之衣安且燠

今七則諸侯七章之服也六則孤卿六章之服也  
是出服諸侯之服而入服孤卿之服則入減出加  
之義明矣

凡諸侯之適子誓於天子攝其君則下其君之禮一  
等未誓則以皮帛繼子男



諸侯得以世爵象賢也世必以正適分也適庶不  
正禍莫大焉於是父死則適子繼之適子死則適  
孫繼之杜僭亂之原定上下之志莫先於此然使  
諸侯自以適繼而不稟王命則何以奔走天下故  
周之王者雖不廢萬世之定分而亦未嘗無輕

隆殺之權凡世子受命于王則有文告之辭申戒

隆殺之權凡世子受命于王則有文告之辭申戒  
飭之意故謂之誓已誓者攝其君而至其待之之  
禮降其君之禮一等若未誓則未有嗣諸侯之義  
故以皮帛繼子男而無正禮所以尊天子之命也  
上以尊天子之命下以定萬世之分而王政行矣  
公之孤四命以皮帛眡小國之君其卿三命其大夫  
再命其士壹命其宮室車旗衣服禮儀各眡其命之  
數侯伯之卿大夫士亦如之子男之卿再命其大夫  
壹命其士不命其宮室車旗衣服禮儀各眡其命之  
數

公之孤四命則上同乎天子之大夫執皮帛以眡  
小國之君則又上同乎天子之孤然天子之孤執  
帛而加以虎皮大國之孤執帛而加以豹皮此其  
辨也其卿大夫則同乎侯伯之卿大夫士卿三命  
大夫再命士一命宮室車旗衣服禮儀則各眡其  
命之數子男之卿大夫士則又遞降公侯伯之卿  
大夫士一等卿再命大夫一命士不命宮室車旗  
衣服禮儀則亦各眡其命之數蓋當時有不命之  
數則亦表異乎不爲士者矣

大行人

澄按此秋官也攷其文掌賓客之禮儀其禮官之

澄按此秋官也攷其文掌賓客之禮儀非禮官之事邪合麗于此

掌大賓之禮與大客之儀以親諸侯春朝諸侯而圖天下之事夏宗以陳天下之謨秋覲以比邦國之功冬遇以協諸侯之慮時會以發四方之禁殷同以施天下之政

比毗至反

圖

按聖人體元居正灑天立道凡所以承意從事者未嘗不順天之序朝覲巡狩祭祀飲食田獵事無巨細皆順四時而不敢紊按書舜之巡狩二月東巡狩五月南巡狩八月西巡狩十有一月朔巡狩

禮記天子宗廟之祭春曰禘夏曰禘秋曰嘗冬曰  
烝又曰食齊視春時羹齊視夏時醬齊視秋時飲  
齊視冬時若此甚多大抵人君舉事未有不順四  
時先後之序者獨此本文先秋後夏於義不順且  
大宗伯亦曰春朝夏宗秋覲冬遇先後次序秩然  
不亂何獨此文先秋而後夏譌舛無疑合以宗伯  
之文爲是○行人主國使之禮者也大賓要服以  
內諸侯也大客謂其孤卿也春朝至殷同六事皆  
以王見諸侯爲文也圖陳比協皆攷績之言也王  
者春見曰朝則圖其事之可否夏見曰宗則陳其

謀之是非秋見曰覲則比其功之高下冬見曰遇



者春見曰朝則圖其事之可否夏見曰宗則陳其  
謀之是非秋見曰覲則比其功之高下冬見曰遇  
則合其慮之同異時見曰會謂無常時相見也發  
禁謂徵其師旅征伐有罪也殷見曰同謂十二歲  
王不巡狩則衆諸侯皆來朝也施政謂攷其制度  
也政邦國之九灋

時聘以結諸侯之好殷覲以除邦國之慝

時聘殷見二事亦以王見諸侯之使爲文也時聘  
曰問謂諸侯使大夫來聘親以禮見之所以結其  
恩好也殷覲曰視謂一服來朝之歲天子命以政  
禁之事所以除其惡行也

間問以諭諸侯之志歸脤以交諸侯之福賀慶以贊諸侯之喜致禴以補諸侯之裁

間去聲脤上忍反

此四事王使臣於諸侯之禮也間問者間一歲存問於諸侯也諭所以通其志於上下也歸脤者祭而致胙也交所以同其福於上下也賀慶者諸侯有喜則賀慶以贊之與之同樂也致禴者禴祈禳之祭也諸侯有裁則致禴以補之與之同憂也以九儀辨諸侯之命等諸臣之爵以同邦國之禮而待其賓客上公之禮執桓圭九寸纁藉九寸冕服九章建常九旒樊纓九就貳車九乘介九人禮九宰其

朝位賓主之間九十步立當車軹攢者五人廟中將

朝位賓主之間九十步立當車軹擯者五人廟中將幣三享王禮再裸而酢饗禮九獻食禮九舉出入五積三問三勞諸侯之禮執信圭七寸綵藉七寸冕服七章建常七旒樊纓七就貳車七乘介七人禮七牢朝位賓主之間七十步立當前疾擯者四人廟中將幣三享王禮一裸而酢饗禮七獻食禮七舉出入四積再問再勞諸伯執躬圭其他皆如諸侯之禮諸子執穀璧五寸綵藉五寸冕服五章建常五旒樊纓五就貳車五乘介五人禮五牢朝位賓主之間五十步立當車衡擯者三人廟中將幣三享王禮一裸不酢

饗禮五獻食禮五舉出入三積一問一勞諸男執蒲

璧其他皆如諸子之禮

縑音藻藉在夜反旃音留樊畔于反乘去聲軹之氏反食

音嗣積子賜反勞老報反

九儀謂命者五公侯伯子男也爵者四孤卿大夫

士也凡五等諸侯之禮曰圭璧曰綵藉曰冕服曰

常曰樊纓曰貳車曰介曰禮曰朝位曰立曰擯曰

將幣曰王禮曰饗曰食曰積曰問曰勞其禮各有

隆殺焉圭璧者執之以見天子者也公則桓圭九

寸侯則信圭七寸伯躬圭六寸子穀璧五寸男蒲

璧亦五寸綵藉者以五采韋衣版奠玉則以藉之

也公九寸侯伯七寸子男五寸冕服者著冕所服

也公九寸侯伯七寸子男五寸冕服者著冕所服之衣也公九章自山龍以下侯伯七章自華蟲以下子男五章自宗彝以下常者旌之旂也旂者其屬於慘垂者也公九旂侯伯七旂子男五旂樊纓者馬飾也以芻飾之每一處五采備爲一就就者成也公九就侯伯七就子男五就貳車副車也公九乘侯伯七乘子男五乘介者輔已以行禮也公九人侯伯七人子男五人禮者大禮謂饗餼也三牲備爲一牢三牲者大牢牛也中牢豕也少牢羊也公九牢侯伯七牢子男五牢朝位者大門外賓

下車及王車出迎所立處也王始立大門內交擯  
 三辭乃乘車而迎之齊僕為節出入立當軹軹者  
 車輪之穿為道綫也侯伯當立疾疾者車轅前胡  
 下垂柱地者也子男立當衡謂車前橫木也王立  
 當軫謂車後橫木也公之朝位賓主之間九十步  
 侯伯七十步子男四十步擯所使授擯而相禮者  
 也用命數之半公五人侯伯四人子男三人將幣  
 者以致之也其禮行於祖廟之中王禮者王以爵  
 鬯禮賓客也使宗伯攝酌圭璜而裸王拜送爵又  
 攝酌璋璜而裸后又拜送爵是謂再裸賓乃酢主

侯伯一裸而酢者裸賓賓酢王而巳后不裸

也侯伯一裸而酢者裸賓賓酢王而已后不裸也  
子男一裸不酢者裸賓而已不酢王也三享者皆  
束帛加璧庭實唯國所有皆享其下獻上之禮也  
饗禮者設盛禮以飲賓也公九獻侯伯七獻子男  
五獻食禮者以飯為主也舉者一曰舉牲體也一  
曰舉樂也公九舉侯伯七舉子男五舉積者牢醴  
米禾芻薪也出入謂自來以至於去也公出入五  
積侯伯出入四積子男出入三積問者問無恙也  
勞者慰勞其苦倦也公三問三勞侯伯再問再勞  
子男一問一勞

三禮五言 周禮卷三  
凡大國之孤執皮帛以繼小國之君出入三積不問  
一勞朝位當車前不交擯廟中無相以酒禮之其他  
皆眡小國之君凡諸侯之卿其禮各下其君二等以  
下及其大夫士皆如之

書

此二節皆以君命來聘者也執皮帛者孤尊故旣  
聘享而自以其贄見也執束帛而以豹皮表之故  
謂之皮帛小國之君言次之也不交擯謂不使介  
傳辭交於王之擯而親自對擯也廟中無相謂介  
皆入門西上而立不前相禮也以酒禮之謂以齊  
酒不用鬱鬯也其他謂貳車及介牢禮裸酢饗食



酒不用鬱鬯也其他謂貳車及介牢禮裸酢饗食  
之類

邦畿方千里其外方五百里謂之侯服歲一見其貢  
祀物又其外方五百里謂之甸服二歲一見其貢嬪  
物又其外方五百里謂之男服三歲一見其貢器物  
又其外方五百里謂之采服四歲一見其貢服物又  
其外方五百里謂之衛服五歲一見其貢材物又其  
外方五百里謂之要服六歲一見其貢貨物

此六服去王城三千五百里相距七千里公侯伯  
子男封焉其朝貢之歲四方各四分或朝春或宗  
夏或覲秋或遇冬貢祀物犧牲之屬嬪物婦人所

三禮五言 周禮卷三  
爲物也一曰絲枲也器物尊彝之屬服物玄纁絺  
纊也材物八材也貨物龜貝也

九州之外謂之蕃國世一見各以其所貴寶爲摯王  
之所以撫邦國諸侯者歲徧存三歲徧覘五歲徧省  
七歲屬象胥諭言語協辭命九歲屬瞽史諭書名聽  
聲音十有一歲達瑞節同度量成牢禮同數器修灋  
則十二歲王巡守殷國

九州之外夷服鎮服蕃服也各以其所貴寶爲摯  
者蕃君不執玉故其君爲小賓臣爲小客其摯若  
犬戎獻白狼獻白鹿是也撫猶安也曰存曰覘曰

省此百王使臣於諸侯之禮禮歲者巡狩之明歲以爲

大戎獻白狼獻白鹿是也撫猶安也曰存曰覲曰省皆王使臣於諸侯之禮歲者巡狩之明歲以爲始也屬猶聚也七歲省而召其象胥九歲省而召其瞽史皆聚於天子之宮教習之也象胥譯官也胥云譌謂象之有才智者也書名謂書之字也

凡諸侯之王事辨其位正其等協其禮賓而見之若有大喪則詔相諸侯之禮若有四方之大事則受其幣聽其辭凡諸侯之邦交歲相問也殷相聘也世相朝也

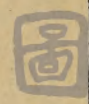
王事謂以王之事來也小聘曰問殷中也父死子立曰世

三禮考言 周禮卷三 三十一  
小行人掌邦國賓客之禮籍以待四方之使者令諸  
侯春入貢秋獻功王親受之各以其國之籍禮之凡  
諸侯入王則逆勞于畿及郊勞胝館將幣爲承而擯  
禮籍謂名位尊卑之書也貢謂六服所貢功謂攷  
績之功入王朝于王也爲承而擯謂宗伯爲上擯  
小行人爲次擯也

凡四方之使者大客則擯小客則受其幣而聽其辭  
使適四方協九儀賓客之禮朝覲宗遇會同君之禮  
也存覘省聘問臣之禮也達天下之六節山國用虎  
節土國用人節澤國用龍節皆以金爲之道路用旌

節門關用符節都鄙用管節皆以竹爲之

節門關用符節都鄙用管節皆以竹爲之

道路謂鄉遂大夫也都鄙者公之子弟及卿大夫  
采地之吏也管節如今之竹使符其有商者通之  
以符節如門關節之用竹者竹有自然之節將命  
者期於無失節也達天下之六節謂使之四方亦  
皆齋灋式以齊等之也 

成六瑞王用璜圭公用桓圭侯用信圭伯用躬圭子  
用穀璧男用蒲璧合六幣圭以馬璋以皮璧以帛琮  
以錦琥以繡璜以黼此六物者以和諸侯之好故

鎮琥音虎璜音  
黃好呼報反

音璜

成平也瑞信也皆朝見所執以為信也合同也六幣所以享也五等諸侯享天子用璧享后用琮其大各如其瑞皆有庭實以馬與皮用圭璋者二王之後也用璧琮諸侯也用琮璜子男也圭璋以下其大小各降其瑞一等



若國札喪則令賻補之若國凶荒則令調委之若國師役則令槁禴之若國有福事則令慶賀之若國有禍裁則令哀弔之凡此五物者治其事故

槁苦報反 禴音會

賻補之謂賻喪而補其不足也若漢世一室二尸則官與之棺是矣槁謂槁師也禴謂鄰國有寇難

則合會財化員以與之如春秋歸粟于蔡是矣

則官與之棺是矣棺謂槨師也禮謂鄰國有寇難

則合會財貨以與之如春秋歸粟于蔡是矣  
及其萬民之利害爲一書其禮俗政事教治刑禁之  
逆順爲一書其悖逆暴亂作慝猶犯令者爲一書其  
禮喪凶荒厄貧爲一書其康樂和親安平爲一書凡  
此五物者每國辨異之以以命于王以周知天下之  
故

樂音洛

圖

萬民之利害謂若禁國則某事爲民便某事爲民  
害也逆順者遵王灋爲順背王灋爲逆也悖逆至  
犯令謂人之爲惡者也札喪凶荒厄貧謂人之不  
幸而遇災者也康樂和親安平謂其人之爲善而

三禮列言 周禮卷三 三十五  
又有福慶者也以此五者詢問諸國別而書之使  
王得以周知若民利興政俗善惡人少哉禍弭福  
慶集則治可知也反是則不治矣

司儀掌九儀之賓客擯相之禮以詔儀容辭令揖讓  
之節將合諸侯則令爲壇三成宮旁一門詔王儀南  
鄉諸侯土揖庶姓時揖異姓天揖同姓及其擯之各  
以其禮公於上等侯伯於中等子男於下等其將幣  
亦如之其禮亦如之

相去聲鄉音向

出接賓曰擯入贊禮曰相以詔者以禮告王也儀  
以文言容以貌言達意曰辭參合乎上曰令以手

拱人曰揖先已後人曰讓合諸侯有事而會也爲



以文言容以貌言達意曰辭參合乎上曰令以乎  
拱人曰揖先已後人曰讓合諸侯有事而會也爲  
壇謂作壇於國外以命事也三成者三重也宮謂  
壝土以爲墻處也覲禮曰諸侯覲於天子爲宮方  
三百步每旁一門壇十有二尋深四尺是也王春  
帥諸侯拜日於東郊則爲壇於國東夏禮日於南  
郊則爲壇於國南秋禮山川丘陵於西郊則爲壇  
於國西冬禮月四瀆於北郊則爲壇於國北既拜  
禮而還加方明於壇上而祀焉所以教尊尊也詔  
王儀謂王既祀方明諸侯上介皆奉其君之旂置  
於宮乃詔王升壇諸侯皆就其旂而立也諸公中

階之前北面東上諸侯東階之東西面北上諸伯  
西階之西東面北上諸子門東北面東上諸男門  
西北面東上王揖之者定其位也庶姓無親者也  
土揖下手揖之也異姓王外親也時揖平手揖之  
也同姓王族也天揖舉手揖之也及其擯謂諸侯  
執玉見王時也各以禮者謂擯公者五人侯伯四  
人子男三人上等中等下等謂奠玉處也壇三成  
深四尺則一等一尺也壇十有三尋方九十六尺  
則堂高二丈四尺每等丈二尺諸侯各於其等奠  
王降拜升成拜明臣禮也既乃升堂授王玉將幣

謂享也禮謂王以鬱鬯祀裸之也皆於其等之上

王降拜升成拜明臣禮也既乃升堂授王王將幣  
謂享也禮謂王以鬱鬯裸之也皆於其等之上

王燕則諸侯毛

謂以須髮之黑白分坐次之尊卑也朝事尊尊尚  
爵也燕則親親尚齒也

凡諸公相爲賓主國五積三問皆三辭拜受皆旅擯  
再勞三辭三揖登拜受拜送

相爲賓謂相朝也積謂賓停止而致米粟之屬問  
謂問闕則問之三辭辭以禮來也旅擯謂九人傳  
辭相授於上下也一曰旅讀爲鴻臚之臚旅陳也  
賓之介九人使者七人皆陳擯位不傳辭也賓之

三禮列言 周禮卷三  
上介出請使者則前對位皆當其末擯焉勞謂慰  
勞其行道之勤也三揖謂庭中時也拜送謂送使  
者此一節從來至去其禮如是皆卿大夫致之

主君郊勞交擯三辭車逆拜辱三揖三辭拜受車送  
三還再拜致館亦如之致餐如致積之禮

主君郊勞蓋禮有三勞其再勞皆卿大夫及三勞  
則君親也交擯三辭者謂各陳九介使傳辭而賓  
主之擯俱三辭也車逆者賓以主君親來乘車出  
舍門迎之若欲遠就之也拜辱者賓拜謝其自屈  
辱來也三揖三辭辭讓而後升堂也車送三還謂

賓出車若欲遠送而主君三還辭之也夕食曰祭

賓出車若欲遠送而主君三還辭之也夕食曰餐  
小禮也故但遣大夫如致積之禮

及將幣交擯三辭車逆拜辱賓車進答拜三揖三讓  
每門止一相及廟唯上相入賓三揖三讓登再拜授  
幣賓拜送幣每事如初賓亦如之及出車送三請三  
進再拜賓三還三辭告辟

辟音避

將幣謂賓致幣以享主君也交擯謂主迎賓入廟  
門交擯以傳辭也三辭賓三辭主之迎也車逆拜  
辱主君乘車出大門迎賓而拜辱也賓車進答拜  
謂賓車進前下答拜也三揖三讓讓入門也相謂

主君擯者及賓之介也相者於外傳辭入門當以  
 禮詔侑也每門止一相彌相親也然所謂止之者  
 蓋亦絕行在後爾賓三揖三讓讓升也授幣之授  
 當作受主人拜至旦受玉也每事如初謂享及有  
 言之時也賓亦如之賓讀如擯謂以鬱鬯禮賓也  
 上於下曰禮敵者曰擯及出車送送賓也三請三  
 進謂請賓就車每一請則車一進欲遠送之也三  
 還三辭謂主君一請者賓一還一辭食音嗣

致饗餼還主饗食致贈郊送皆如將幣之儀

熟食曰饗生物曰餼致者主致之賓也此六禮者

唯饗食食速賓爾其餘則主君親往是時賓為主人

唯饗食速賓爾其餘則主君親往是時賓爲主人  
主人爲賓君或有故不親饗食則使大夫以酬幣  
侑幣致之也還圭謂歸其玉也蓋聘以圭璋者禮  
也饗以璧琮者財也已聘而還圭璋輕財而重禮  
也致贈謂送之以財傳新謂贈賄者是也

賓之拜禮拜饗餼拜饗食賓繼主君皆如主國之禮  
賓之拜禮因言賓所當拜之禮也賓繼主君謂擯  
主君也賓之者謂主君郊勞致館饗餼還圭致贈  
郊送之時也如其禮謂玉帛皮馬也唯饌陳之積  
不如主國之禮賓或饗食主君及燕則亦速之也

諸侯諸伯諸子諸男之相為賓也各以其禮相待也  
如諸公之儀諸公之臣相為國客則三積皆三辭拜  
受及大夫郊勞旅擯三辭拜辱三讓登聽命下拜登  
受賓使者如初之儀及退拜送致館如初之儀

相待也如諸公之儀謂賓主相待與諸公同饗餼  
饗食有隆殺也登聽命謂賓登堂也

及將幣旅擯三辭拜逆客辟三揖每門止一揖及廟  
唯君相入三讓客登拜客三辟授幣下出每事如初  
之儀

客辟者逡巡不答拜也唯君相入者客乃臣也故

其相不敢入矣客登拜謂客登之時主君拜其至



客辟者逡巡不答拜也唯君相入者客乃臣也故  
其相不敢入矣客登拜謂客登之時主君拜其至  
也客三辟謂三退而負序也

及禮私面私獻皆再拜稽首君荅拜出及中門之外  
問君客再拜對君拜客辟而對君問大夫客對君勞  
客客再拜稽首君荅拜客趨辟

禮以醴禮客私面私覲也既覲則有私獻中門之  
外大門內也問君曰君不恙乎對曰使臣之來寡  
君命臣于庭問大臣曰二三子不恙也對曰寡君  
命使臣于庭二三子皆在勞客曰道路悠遠客甚  
勞勞介曰二三子甚勞

三禮疏言 周禮卷三  
致饗餼如勞之禮饗食還圭如將幣之儀君館客客  
辟介受命遂送客從拜辱于朝明日客拜禮賜遂行  
如入之積 從才用反

君館客者客將去就省之盡殷勤也遂送者君拜  
以送客也禮賜謂乘禽君之嘉惠也如入之積從  
來至去凡三積也 乘繩證反

凡侯伯子男之臣以其國之爵相為客而相禮其儀  
亦如之凡四方之賓客禮儀辭命餼牢賜獻以二等  
從其爵而上下之凡賓客送逆同禮凡諸侯之交各  
稱其邦而為之幣以其幣為之禮凡行人之儀不朝

不夕不正其主面亦不背客

稱尺證反

上下猶豐殺也幣猶享幣也行人之儀謂擯相傳辭時也不朝不夕謂不正東面不正西面也不正其主面亦不背客謂常視賓主之前卻而兩面之也

行夫掌邦國傳遽之小事媿惡而無禮者凡其使也必以旌節雖道有難而不時必達居於其國則掌行人之勞辱事焉使則介之

傳張戀反遽其庶反難乃旦反焉故書作夷今正韻

夷亦作焉

行夫所主國使之禮傳遽若今時乘傳而使者媿

福慶也惡喪亂也道有難而不時謂遭疾病他故  
不以時至也必達者王命不可廢也夷使使於四  
夷者大小行人而行夫主為之介故曰使則介之  
天府掌祖廟之守藏與其禁令凡國之玉鎮大寶器  
藏焉若有大祭大喪則出而陳之既事藏之守藏並去聲  
藏庫藏也祖廟后稷之廟玉鎮大寶器謂若赤刀  
大訓弘璧琬琰大玉夷玉天球河圖舞衣大貝鼈  
鼓兂之戈和之弓垂之竹矢之類

凡官府鄉州及都鄙之治中受而藏之以詔王察羣

吏之治 中卜仲反

治中者計治之書也與玉鎮同藏者民為國之寶

治中者計治之書也與玉鎮同藏者民爲國之寶也吏尤親於民也如登賢能之書者教也登民穀之數者政也計獄弊之訟者刑也無非治中之書也於此詔王察之則吏道益謹民心益固可以永保天命而玉鎮寶器爲可守矣

上春釁寶鎮及寶器凡吉凶之事祖廟之中沃盥執燭季冬陳玉以貞來歲之媿惡若遷寶則奉之

上春孟春建寅之月也釁殺牲以血塗之也吉事四時祭也凶事后有喪朝于祖廟之奠也釁之者以神道敬之也問事之正曰貞季冬建丑之月乃

三禮考言 周禮卷三  
除舊布新之時陳玉禮神以問來歲之美惡敬神  
命也遷寶者有故而遷也

若祭天之司民司祿而獻民數穀數則受而藏之  
天文志云司民之軒轅角其十七星之兩角有大  
民小民司祿爲文昌下能之六星先王于祭二星  
之時而獻民數穀數者知國本之所在矣

典瑞掌玉瑞玉器之藏辨其名物與其用事設其服

飾 藏去聲

執於人曰瑞若鎮圭之等是也禮於神曰器若四  
圭之等是也名物卽鎮圭之類名以命之物以色

之用事朝日之類服飾纁藉之類

圭之等是也名物即鎮圭之類名以命之物以色

之用事朝日之類服飾纁藉之類

王晉大圭執鎮圭纁藉五采五就以朝日  
晉與摺同謂挿於紳

帶之間纁  
讀為藻

館

大圭不瑑象天道之質朝日次於祀天故晉之鎮圭瑑四鎮之山有鎮安四方之義用以朝日故執之玉人職曰大圭長三尺杼上終葵首天子服之服之者晉之也又曰鎮圭尺有二寸天子守之守之者執之也纁藉謂之服飾則成於組就用以藉玉備五色則謂之五采采色一成為一就五就則五色皆成以日為衆陽之宗有參天地之功故用

大圭鎮圭纁藉也古者春朝朝日秋暮夕月備陰

陽之義也此言朝日而不及夕月者尊陽卑陰也

言朝日則夕月之禮可知矣瑑音篆刻也杼上終

首謂大圭之上近首殺去之留首不去處為椎頭

齊人名椎為終葵故名圭首為椎頭者為終葵首也



公執桓圭侯執信圭伯執躬圭繅皆三采三就子執

穀璧男執蒲璧繅皆二采再就以朝覲宗遇會同于

王諸侯相見亦如之



此圭璧繼於鎮圭之後即大宗伯之以玉作六瑞

者也然上公九命故桓圭九寸此命數也繅藉所

以藉圭璧而下降殺寓焉二采朱白蒼二采朱綠也



以藉圭璧而降殺寓焉三采朱白蒼二采朱綠也  
瑑圭璋璧琮纁皆二采一就以覲聘

瑑圭璧上起若篆文之形剡上曰圭半圭曰璋琮  
之言宗八方所宗故八方中虛圓以應無窮德象  
也大夫衆來曰覲寡來曰聘此諸侯遣臣聘覲於  
天子者也五等諸侯以桓及蒲穀飾其圭璧而其  
臣特瑑之而已五等諸侯或三采三就或二采再  
就而其臣特二采一就而已此尊卑之有分也

四圭有邸以祀天旅上帝兩圭有邸以祀地旅四望

邸音  
抵

三禮考言 禮記卷三 四十四  
邸本也以璧爲邸而圭出四旁玉人言四圭尺有二寸兩圭五寸是二者各爲一邸者謂邸以璧琮猶托宿之邸也則是四青圭而托於蒼璧兩青圭而托於黃琮也大宗伯之六器以蒼璧禮天以黃琮禮地蓋璧圓象天而四圭以象天道之全琮方象地而兩圭以象地道之偶旅者通用之也蓋旅以上帝四望爲主而謂之大旅則天地神示以下皆與於祭此所以不用禮天地之玉也

裸圭有瓚以肆先王以裸賓客

圭頭爲器可以搢 已裸祭謂之瓚瓚槃大五升口

徑八寸下有槃口徑一尺裸而後肆解牲體以爲

主頭爲器可以搗已裸祭謂之瓚瓚槃大五升口  
徑八寸下有槃口徑一尺裸而後肆解牲體以爲  
饋食者也

圭璧以祀日月星辰璋邸射以祀山川以造贈賓客

射食亦反剡也造去聲  
造贈謂造館贈之也

一圭而邸以璧故謂之圭璧璧圓象天而一圭所  
邸於天道爲不足故以祀日月星辰半圭爲璋而  
邸以琮射剡以貫之故曰璋邸射琮方象地而半  
璧所邸於地道爲不足故以祀山川造贈賓客日  
月星辰成象於天其用則一而山川賓客何以同  
其玉山川有阻固之功賓客有藩屏之功此所以

三才列言 周禮卷三  
不嫌其爲同也

土圭以致四時日月封國則以土地

土圭尺有五寸以致日以土地而求地中故曰土

圭以致四時日月者度其景至不至以知其行得

失也冬夏以致日秋冬以致月土地猶度地也封

諸侯以土圭度日景觀分寸長短以制其域所封

也 度待洛反

珍圭以徵守以恤凶荒牙璋以起軍旅以治兵守

徵守

之守  
音符

珍當作鎮以徵守恤凶荒者以徵召守國諸侯開

府庫發倉廩以恤民之凶荒牙璋象其璋爲齒牙

府庫發倉廩以恤民之凶荒牙璋瑑其璋爲齒牙  
之象以起軍旅治兵守者出征則以起軍旅而討  
有罪守國則以治兵守而防患難

璧羨以起度

古人之度在樂則起於黃鍾在禮則起於璧羨璧  
之圜凡九寸以其旁之一寸而羨其上下則橫徑  
八寸而袤十寸以十寸之尺而起度則十尺爲丈  
十丈爲引以八寸之尺而起度則八尺爲尋倍尋  
爲常使度或不存天下後世因璧羨而可攷則王  
者之五度信矣

駟圭璋璧琮琥璜之渠眉疏璧琮以斂尸駟與組同 斂去聲

澄按古先帝王皆無丘壠之處至秦始皇尚侈靡

坐塚之上宿草未合而發之者至矣漢文薄葬治

霸陵用瓦器不飾以金西都之末羣盜逢起漢之

諸陵盡伐而霸陵獨存孰謂周公而肯為秦皇之

謬行而不如漢文之儉德邪斂尸以玉決非周公

送終之禮

穀圭以和難以聘女難乃旦反

穀善也圭之飾若粟文故曰穀

琬圭以治德以結好琰圭以易行以除慝好行皆去聲

凡圭形皆上銳琬圭則圓其銳而無鋒芒之刺以

凡圭形皆上銳琬圭則圓其銳而無鋒芒之刺以和順爲義也琰圭則剡其末而有鋒芒之利以剛斷爲義也凡諸侯之有善德者天子遣人以琬圭旌表之及諸侯使其臣來聘亦執此以命事凡諸侯之有過行者天子遣人以琰圭詰責之及諸侯使其臣來覲亦執此以命事然交好本於執德之不回故治德爲大而結好次之邪慝生於率行之不謹故易行爲大而除慝次之此其先後之序

同

大祭祀大旅凡賓客之事共其玉器而奉之大喪共

飯玉含玉贈玉凡玉器出則共奉之

飯上聲 含土去聲

共者供其物也奉者奉其事也此職皆言玉瑞玉器之名物用事而於職未言供之奉之者重事也

司服掌王之吉凶衣服辨其名物與其用事王之吉

服祝昊天上帝則服大裘而冕祀五帝亦如之享先

王則衮冕享先公饗射則鷩冕祀四望山川則毳冕

祭社稷五祀則希冕祭羣小祀則玄冕

希陟里反

用事謂祭祀視朝甸凶弔之事先公后稷之後大

王之前不窋至諸蓋饗射饗食賓客與諸侯射也

羣小祀林澤墳衍四方百物之屬衮卷龍衣鷩禕

衣也畫以雉謂華蟲也毛毳罽衣也畫虎雌謂宗彝



衣也畫以雉謂華蟲也毳罽衣也畫虎雌謂宗彝也希刺粉米無畫也玄者衣無文裳刺黻而已王之吉服六自衮冕而下皆有章數唯大裘無章以黑羊皮為之冕即玄冠無旒之冕是冕與裘尚其質也若衮冕以下之五冕則人道以文為貴書稱舜曰予欲觀古人之象日月星辰山龍華蟲作績宗彝藻火粉米黼黻絺繡此天子十二章之服也而其祭祀兼用諸侯之五服者大章小章俱備十二之數也

二之數也

窟張律反蓋有留反禪婢支反罽居例反刺七亦反

凡兵事韋弁服眡朝則皮弁服凡甸冠弁服

甸音田

三禮考言 周禮卷三  
韋謂革之熟者弁冠也其服用十五升白布積素  
以爲裳王以爲兵事之服皮弁與革弁同但以鹿  
皮爲弁也王以爲眡朝之服冠弁委貌也其服緇  
布衣亦積素以爲裳王以爲田獵之服吉服不同  
而同於用冕兵田眡朝之衣不同而同於用弁所  
以尊首飾也

凡凶事服弁服凡弔事弁經服凡喪爲天王斬衰爲  
王后齊衰王爲三公六卿錫衰爲諸侯總衰爲大夫  
士疑衰其首服皆弁經大札大荒大裁素服

服弁喪冠也其服斬衰齊衰弁經者如爵弁而素

加環經其服則錫衰總衰疑衰也錫麻之滑易者

服弁喪冠也其服斬衰齊衰弁經者如爵弁下而素

加環經其服則錫衰總衰疑衰也錫麻之滑易者  
十五升去其半有事其布無事其縷總亦十五升  
去其半有事其縷無事其布疑衰十四升衰無事  
其縷衰在內無事其布哀在外疑之言擬也擬於  
吉也經書天王唯於此喪事一見之謹終之義也  
諸侯之於天王王后有父母之道焉故服斬衰齊  
衰王於諸侯亦有子之道焉故服有錫衰總衰疑  
衰之等差也素服如喪禮恐懼修省之意與膳夫  
言不舉之意同 易以鼓反

公之服自衮冕而下如王之服侯伯之服自鷩冕而

下如公之服子男之服自毳冕而下如侯伯之服孤  
之服自希冕而下如子男之服卿大夫之服自玄冕  
而下如孤之服其凶服加以大功小功士之服自皮  
弁而下如大夫之服其凶服亦如之其齊服有玄端  
素端

衣有襦裳者爲端端者取其正也士之衣袂皆二  
尺二寸而屬幅是廣袤等也其祛尺二寸大夫以  
上侈之侈之者蓋半而益一焉半而益一則其袂  
三尺三寸祛尺八寸上經言王之吉服雖兼諸侯  
之五服而有文章小章之辨至此言諸侯諸臣之

六服亦各以大章小章爲等至如王之孤卿大夫

五服而有大章小章之辨至此言諸侯諸臣之  
六服亦各以大章小章爲等至如王之孤卿大夫  
士與諸侯之孤卿大夫士其爵雖同而命數之隆  
殺亦有大章小章之辨

凡大祭祀大賓客共其衣服而奉之大喪共其復衣  
服斂衣服奠衣服廡衣服皆掌其陳序

司裘 內司服

澄按此天官也司裘與司服之職相近宜相附麗  
若夫內司服則又有說焉大抵六卿之屬官或別  
以小大或別以內外如內饗卽有外饗內府卽有  
外府內史卽有外史今旣有內司服必有外司服

故內司服掌王后之服而司服掌王之服然則春  
官司服合加外字而居於此之前

司裘掌為大裘以共王祀天之服中秋獻良裘王乃  
行羽物季秋獻功裘以待頒賜

大裘者黑羊裘服之以祀天示質也良裘者王所  
服之善裘也功裘者謂人功治之者仲秋獻良裘  
之時則蔚羅可設故行羽物以順陰陽之始季秋  
獻功裘之後則霜露既降故特頒賜以禦寒氣之  
盛

王大射則共虎侯熊侯豹侯設其鵠諸侯則共熊侯

豹侯卿大夫則共麋侯此皆設其鵠共音供鵠音谷

豹侯卿大夫則共麋侯皆設其鵠

共音供鵠音谷

大射因祭而射也王將有郊廟之事以射擇諸侯羣臣及貢士可與祭者也侯者其所射也以虎熊豹麋之皮飾其側又方制之以爲臺謂之鵠著于侯中所謂皮侯也王之射虎侯王所自射也熊侯諸侯所射豹侯羣臣所射卿大夫之射麋侯君臣共射焉凡此侯道虎九十弓熊七十弓豹與麋五十弓所射之正曰侯者天子中之則熊服諸侯諸侯中之則得爲諸侯也九十弓者侯中廣丈八尺七十弓者侯中廣丈四尺五十弓者侯中廣

一丈考工記曰梓人爲侯廣與崇方參分其廣而  
 鵠居一焉然則侯中文八尺者鵠方六尺侯中文  
 四尺者鵠方四尺六寸大半寸侯中一丈者鵠方  
 三尺三寸少半寸謂之鵠者取名于鴉鵠鴉鵠小  
 鳥而難中是以中之爲雋也又曰鵠之言較較者  
 直也射所以直已志也用虎熊豹麋之皮示服猛  
 討迷惑者鄭康成曰方十尺曰侯四尺曰鵠二尺  
 曰正四寸曰質 辜音準鴉音于

大喪歛裘飾皮車凡邦之皮事掌之歲終則會唯王  
 之裘與其皮事不會

歛裘陳列其裘也一曰象似而作之也凡爲禘之



之裘與其皮事不會  
廡裘陳列其裘也一曰象似而作之也凡爲神之  
偶衣物皆小於平時所用者皮車遣車之革路明  
器中所用者

官

內司服掌王后之六服禕衣揄狄闕狄鞠衣展衣緣  
衣素沙

禕音暉揄音遙緣音彖

禕衣者畫翬也爾雅所謂伊洛而南雉之素質五  
色皆備而成章者曰翬王后之服刻繒爲之形而  
采畫之綴於衣以爲文章也揄狄狄當爲翟亦雉  
之名江淮而南雉之青質五色皆備成章者曰搖  
揄卽搖也闕狄則當刻繒而不畫者此三者皆祭

服后從王而祭先王則服禕衣祭統曰君卷冕立  
 于阼夫人副禕立于東房是也其祭先公則服揄  
 狄祭羣小祀則服闕狄漢世后有圭衣者蓋亦三  
 翟之遺俗歟鞠衣黃桑服也色如鞠塵象桑葉始  
 生月令三月薦鞠衣于上帝是也展衣白衣也后  
 以禮見王及賓客之服展當為禮緣衣緣當作祿  
 御于王之服亦以燕居者也祿即今絹章說文云  
 鮮色也蓋絲織而成不刻不畫者素沙今之白絹  
 衣也謂之沙者竊意即今之紗夏月所服也六服  
 皆袍制以白絹為裏推其色則禕衣玄揄狄青闕

狄赤鞠衣黃展衣緣衣未見其色 卷古本反

狄赤鞠衣黃展衣緣衣未見其色

卷古本反

辨外內命婦之服鞠衣展衣緣衣素沙凡祭祀賓客  
共后之衣服及九嬪世婦凡命婦共其衣服共喪衰  
亦如之后之喪共其衣服凡內具之物

內命婦之服九嬪鞠衣世婦展衣女御緣衣外命  
婦之服孤之妻鞠衣卿大夫之妻展衣士之妻緣  
衣三夫人及公之妻其闕狄以下乎侯伯之夫人  
揄狄子男之夫人亦闕狄唯二王後禕衣內具之  
物生時所用紛帨綿纊蠶裘之類所以見事死如  
事生之意

帨如銳反素陳乙反

節服氏掌祭祀朝覲。冕六人，維王之。大常，諸侯則四人，其服亦如之。郊祀，裘冕二人，執戈送逆尸，從車。澄按：此夏官也。掌王祭祀朝覲之事，非禮官之屬。邪合麗于此夫一人之尊勢穹位崇者，聲名文物之異於諸臣也。今乃與侍御者同服，裘冕裘冕何邪？况當奉祀之際，齊明盛服，尤異於常，而乃下與侍御之臣同服，錯亂等威，將何以感格神示哉？是如衮冕裘冕四字當刪，節服者使王之服中節也。維維之以縷，王建大常之旗，六人維之，則一畔有三人持之也。諸侯建交龍之旗，四人維之，則一畔

有兩人持之也。送尸逆尸皆執戈而從。

有兩人持之也送尸迎尸皆執戈而從

弁師掌王之五冕皆玄冕朱裏延紐五采纁十有二就皆五采玉十有二玉笄朱紘

澄按此亦夏官也掌王之冕弁非禮官之屬而何五冕衮冕至玄冕也舊註言冕服有六而言五冕者大裘之冕無旒此說非也郊祀而用大裘仍被裘衣於上而冕卽十二旒者也安有無旒之冕哉延冕上覆也紐小鼻在武上笄所貫也纁藻同雜文之名也合五采絲爲繩垂於延之前後各十二所謂邃延也就成也繩之每一串而貫五采玉焉

十二旂則十二玉也每就之間廣皆一寸朱紘謂以朱紺為下紘也袞衣之冕十二旂則用玉二百八十八鷩衣之冕纁九旂用玉二百一十六毳衣之冕七旂用玉百六十八希衣之冕五旂用玉百二十玄衣之冕三旂用玉七十二

諸侯之纁旂九就璿玉三采其餘如王之事纁旂皆

就玉璵玉笄 璿音民

澄按後既有諸侯此當作諸公璿惡玉也三采謂朱白蒼也其餘如王之事謂玄冕朱裏延紐朱紘與王同也纁旂皆就謂皆三采也公之冕用玉一

百六十一 二玉璵謂璵塞耳者

百六十二玉瑱謂塞耳者

王之皮弁會五采玉璫象邸玉笄王之弁經弁而加環經諸侯及孤卿大夫之冕韋弁皮弁弁經各以其等爲之而掌其禁令

璫音基

會謂縫中也五采謂五采玉也玉璫謂皮弁之縫中每貫結五采玉十二以爲飾也詩云會弁如星又曰其弁伊綦是也邸下柢也以象骨爲之弁經王弔所服也其弁如爵弁而素所謂素冠也加環經者大如總之麻經纏而不糾各以其等謂纁旒玉璫如其命數也冕則諸侯纁七就用玉九十八

子男纁五就用玉五十纁玉皆三采孤纁四就用  
玉三十二三命之卿纁三就用玉十八再命之大  
夫纁再用玉八纁玉皆朱綠韋弁皮弁則侯伯  
璣飾七子男璣飾五玉亦三采孤則璣飾四三命  
之卿璣飾三再命之大夫璣飾二玉亦二采弁經  
之弁其辟積如冕纁之就然庶人弔者素委貌一  
命之大夫冕而無旒士變冕爲爵弁其韋弁皮弁  
之會無結飾弁經之弁不辟積掌其禁令者不得  
相僭踰也

追師 屨人 夏采

澄按此天官也然爲冠屨與夫掌大喪以冕服復



澄按此天官也然爲冠履與夫掌大喪以冕服復于大祖皆禮官之事合麗于此

追師掌王后之首服爲副編次追衡笄爲九嬪及外內命婦之首服以待祭祀賓客喪紀共笄經亦如之

追音堆編步典反

追冠名牟追夏后氏之道也追師掌冠冕之官故并治王及后之首服副者婦人之首服副之言覆也所以覆首而爲之飾也其遺象若今之步搖從王祭祀則服之編者列髮爲之其象若今假紒服之以桑也次者次第髮長短爲之所謂髮髻也服

之以見王其燕居亦纒笄總而已追治也詩云追  
 琢其章后之衡笄皆以玉為之而追治使有文也  
 衡所以維持冠者垂于副之兩旁當耳其下以統  
 縣瑱唯后之祭服得用也笄所以卷髮者外內命  
 婦衣鞠衣褱衣者則得用編衣椽衣者得用次外  
 內命婦自於其家亦得用也

音玄

紒音計髮皮寄反髮  
 大計反纒聽買反縣

屨人掌王及后之服屨為赤烏黑烏赤纒黃纒青句

素屨葛屨辨外內命夫命婦之命屨功屨散屨凡四

時之祭祀以宜服之

纒於力反句音渠

言屨必言服服各各有屨也複屨曰烏單屨曰屨王

言屨必言服服各有屨也複屨曰舄單履曰屨王  
吉服有九舄三等赤舄爲上冕服之舄也其下白  
舄黑舄后吉服六唯祭服有舄玄舄爲上禕衣之  
舄也其下青舄赤舄鞠衣以下唯屨爾赤纁黃纁  
者以赤黃之絲爲下緣士喪禮曰夏葛屨冬皮屨  
皆纁緇純一曰纁縫中紉也句當作絢絢爲之拘  
著舄屨之頭以爲行戒也纁絢皆有赤黃青今於  
纁言赤黃於絢言青互見也士冠禮曰玄端黑屨  
青絢纁純素積曰屨緇絢纁純爵弁纁屨黑絢纁  
純是則屨各象其冠色也舄屨有絢有纁有純純

者緣也三者皆所以爲飾爾命屨者命夫則纁屨  
命婦則黃屨功屨者命屨之次也散屨則去飾者  
純章允反紉音巡

夏采掌大喪以冕服復于太祖以乘車建綏復于四

郊

澄按綏當作綏

圖

復謂始死招魂復魄也士喪禮曰士死于適室復  
者一人以爵弁服升自東榮中屋北面招以衣曰  
臯某復三降衣于前受用篋升自阼階以衣尸喪  
大記曰復男子稱名婦人稱字唯哭先復言死而  
哭哭而復奠其復反也夏采掌天子之復其大禮

大槩亦如是于大廟于四郊以其皆平生所有事

大槩亦如是于大廟于四郊以其皆平生所有事  
之處也冕服于大廟以冕服不出宮也四郊則建  
綏此行道之儀也綏當作綏今作蕤綏以旄牛尾  
爲之綴於幢上所以如是者王祀四郊乘玉輅建  
大常今以之復則去其旒異於生也適丁歷反幢直江反竿也  
巾車掌公車之政令辨其用與其旗物而等敘之以  
治其出入

公車自王之五路至服車五乘也用謂祀賓之類  
旗物大常以下等敘之以封同姓異姓之次序  
王之五路一曰玉路錫樊纓十有再就建大常十有

一旂以祀金路鉤樊纓九就建大旂以賓同姓以封象路朱樊纓七就建大赤以朝異姓以封革路龍勒條纓五就建大白以卽戎以封四衛木路前樊鵠纓建大麾以田以封蕃國

錫音陽樊步干反條音叨前音翦

一曰玉路以玉飾諸末也錫者馬面當盧刻金為之所謂鏤錫也樊馬大帶也纓馬鞅也玉路之鞶及纓皆以五采罽飾之十有再就謂十二成也大常旗之畫日月者十有二旂者旗之正幅為縵旂則屬焉者也以祀者以郊祀上帝也二曰金路以金飾諸末也鉤者婁頷之鉤也其樊及纓以五采

罽飾之而九歲大旂者旗之畫交龍者也以賓者

金節諸末也鉤者婁領之鉤也其樊及纓以五采

罽飾之而九歲大旂者旂之畫交龍者也以賓者以會賓客也同姓以封謂王子母弟以功德出封者也三曰象路以象飾諸末也象路無鉤以朱飾勒而已其樊及纓以五采罽飾之而七歲大赤者通帛之旗也以朝者以日視朝也異姓王之甥舅也四曰革路鞞之以革而漆之無他飾也龍勒龍之言駟也以白黑飾韋雜色爲勒也條纓者其樊及纓以條絲飾之而五成也大白殷之旗猶周之大赤也卽戎者兵事也四衛四方諸侯守衛者也五曰木輅不鞞以革漆之而已前者淺黑也前樊

者木路無龍勒以淺黑飾韋爲樊也鵠纓者以鵠  
飾韋爲纓也不言就數者飾與革路同也大麾者  
不在九旗之中其色正黑夏后氏之旗也田者四  
時之獵也蕃國者九州之外蕃服也

王后之五路重翟錫面朱總厭翟勒面績總安車彫  
面鷺總皆有容蓋翟車貝面組總有握輦車組輓有

翼羽蓋

重直龍反厭於步反握音屋

一曰重翟雉羽也錫者馬面錫也總者著馬勒直  
兩耳與兩鑣以繒爲之也此車后從王祭則乘之  
二曰厭翟次其雉羽使相迫也勒面者以龍勒之

韋爲當下面飾也績總者畫繒爲之也后從王享者



二曰厭翟翟次其雉羽使相迫也鞞面者以龍勒之

韋爲當面飾也績總者畫繒爲之也后從王享諸  
侯則乘之三曰安車安車者坐乘車也凡婦人車  
皆坐乘彫面者馬當飾彫畫之不籠其韋也鷲總  
者以青黑色繒爲之安車無笈謂去飾也后朝見  
于王則乘之三車皆有容有蓋容者幪車也山東  
謂之裳帷或曰幢容蓋者如今小車蓋也詩曰翟  
笈以朝卽厭翟也四曰翟車不重不厭以翟飾車  
之側者也貝面者以貝飾勒之當面也有幪則無  
蓋矣如今駟車是也后出桑乘之五曰輦車皆無  
飾但漆之而已爲輶輪而人輓之組輓者絲繩也

有翼所以禦風塵羽蓋所以蔽日也后居宮中從

容乘之 帽昌廉反

王之喪車五乘木車蒲蔽犬禩尾橐疏飾小服皆疏

素車焚蔽犬禩素飾小服皆素藻車藻蔽鹿淺禩革

飾駢車翟蔽然禩髮飾漆車藩蔽豸禩雀飾 乘去聲 禩莫力

反翟音九髮音休

一曰木車謂不漆者蒲蔽以蒲草為蔽也蔽車傍

禦風塵者舊讀作第第亦車之蔽如字亦通矣犬

禩以犬皮為覆笇也笇謂笇箒小籠也以覆蔽雨

者尾橐以犬尾為戈戟之弋也疏飾蔽與覆皆以

鹿鞞布為之緣也小服皆疏謂刀劍短兵之衣皆鹿鞞

麤布爲之緣也小服皆疏謂刀劍短兵之衣皆麤也此車始遭喪乘之二曰素車以白土堊車也笄蔽以蘋麻爲蔽也素飾謂蔽與襜皆以素繒爲緣也此車卒哭乘之三曰藻車藻水草蒼色謂以蒼土堊車藻蔽以蒼繒爲蔽也鹿淺襜以鹿夏皮覆苓也革飾以皮去毛者緣之也此車旣練乘之四曰駟車謂邊側有漆飾也藿蔽以細葦席爲蔽也然禭未詳髮飾以皮之赤多黑少者爲緣此車大祥乘之五曰漆車黑漆車也藩蔽若今時小車之藩漆席爲之豸胡犬也雀飾以皮之黑多赤少者

為緣也此車既禫乘之 斲力丁反 攷吐刀反 頰扶文反

服車五乘孤乘夏篆卿乘夏縵大夫乘墨車士乘棧

車庶人乘役車 縵莫干反

服車謂服事者之車也夏篆謂以五采畫轂約也

夏縵亦謂以五采畫但無瑒爾墨車不畫也棧車

不革輓而漆之役車有方箱可載任器以共役者

也

凡良車散車不在等者其用無常凡車之出入歲終

則會之凡賜闕之毀折入齎于職幣 散上聲 齎音咨

不在等謂不在前五等之數者歲終則會謂計其

完敗多少凡賜闕之謂不計完敗蓋雖敗不更賜

完敗多少凡賜闕之謂不計完敗蓋雖敗不更賜也入齋者乘官車毀折入財以償繕治之直也

大喪飾遣車遂歛之行之及葬執蓋從車持旌及墓嘑啓關陳車小喪共匱路與其飾歲時更續共其弊

車遣去聲從去聲共音供

歛與也謂陳駕之也匱路載柩車也更續謂更受新車也共其弊車者謂以弊車付于車人其材或可再用也

大祭祀鳴鈴以應雞人

典路掌王及后之五路辨其名物與其用說若有大

祭祀則出路贊駕說大喪大賓客亦如之凡會同軍

旅弔于四方以路從

說音稅從去聲

說謂舍車贊駕謂贊僕與趣馬以路從者王出止

乘一路而典路以餘路從行亦以華其國也

趣倉口反

車僕掌戎路之萃廣車之萃闕車之萃萃車之萃輕

車之萃凡師共革車各以其萃會同亦如之大喪獻

革車大射共三乏

萃音倅廣古曠反輕去聲

萃與倅同猶副也五者皆兵車所謂五戎也戎路

謂王在軍所乘也廣車橫陳之車也闕車所用補

闕之車也萃車萃與屏同謂對敵而自隱蔽之車

也輕車馳敵致師之車也乏者持旌告獲者藉之

也輕車馳敵致師之車也乏者持旌告獲者藉之以爲自蔽也

司常掌九旗之物名各有屬以待國事日月爲常交龍爲旂通帛爲旛雜帛爲物熊虎爲旗鳥隼爲旟龜蛇爲旐全羽爲旛析羽爲旌及國之大閱贊司馬頒旗物王建大常諸侯建旂孤卿建旛大夫士建物師都建旗州里建旟縣鄙建旐道車載旐旂車載旌旛然反旟音餘旐音兆旛音遂

物名者所畫異物則異名也屬徽識也如城門僕射及亭長著絳衣乃其舊象通帛大赤也正色無

飾雜帛以帛素飾其側也全羽析羽皆五采繫於旒旌之上所謂注旒於干首也凡九旗之帛皆用絳王建大常畫日月象天地也諸侯畫交龍一象其升朝一象其下伏也孤卿不畫言奉王之教政而已大夫士雜帛卽殷之旗言以先王正道佐職也師都建旗六鄉六遂之大夫曰師都都者民所聚旗畫熊虎象其守猛莫敢犯也州里建旟縣鄙建旒州里縣鄙皆鄉遂之官旟畫鳥隼象其勇健也旒畫龜蛇象其捍難避害也道車王朝夕出入之車也旂車王田獵之木車也毳全羽旌析羽皆



五色象其文德也

皆畫其象焉官府各象其事州里各象其名家各象其號凡祭祀各建其旗會同賓客亦如之置旌門

事名號卽所謂徽識也題衆臣之名而樹之於位使各就焉或曰事或曰名或曰號異外內也置旌門掌舍職曰爲帷宮設旌門

大喪共銘旌建廡車之旌及葬亦如之凡軍事建旌旗及致民置旗弊之甸亦如之凡射共獲旌歲時共更旌

更平聲

置旗者豎旗以致民之至弊之者民旣至則仆旗

也。更旗者取舊與新也。

掌舍 幕人 掌次

官

澄按此天官也。然掌王之頓舍供帳乃禮官之職合麗于此。

掌舍掌王之會同之舍。設柱桓。再重設車宮。轅門為壇。壝宮棘門為帷宮。設旌門。無宮則共人門。凡舍事

則掌之。

柱音陞 桓音戶 重直龍反 共音供

會同之舍。諸侯來朝於王城之外。設方明壇以行會同之禮。柱桓謂行馬也。再重者以周衛有內外列也。車宮者王宿阻險之處。列車以為藩也。轅門

謂御車以其轅表門也。壇壝宮者王宿平地築壇

列也車宮者王宿阻險之處列車以爲藩也轅門

謂仰車以其轅表門也壇壝宮者王宿平地築壇  
又委壝土起堦埒以爲宮也棘門以戟爲門也帷  
宮者王止息或張帷爲宮也旌門樹旌以表門也  
人門立長大之人以表門也 埒音劣

幕人掌帷幕幄帟綬之事凡朝覲會同軍旅田役祭  
祀共其帷幕幄帟綬大喪共帷幕帟綬三公及卿大  
夫之喪共其帟 帟音亦

帷幕皆布在旁曰帷在上曰幕幄帟皆繒四合象  
宮室曰幄王所居之帳也帟謂王在幕幄中坐上  
承塵也綬謂組綬凡帷幕幄帟皆有綬以繫之大

喪亦共帷幕帟綬者爲賓客之飾也

掌次掌王次之灋以待張事主大旅上帝則張氈案  
設皇邸朝日祀五帝則張大次小次設重帟重案合  
諸侯亦如之

書

灋謂大小丈尺也大旅上帝謂祭天園丘國有故  
而祭亦曰旅此以旅見而祀者也張氈案以氈爲  
牀於幄中也邸後版屏風謂之皇邸者染羽象鳳  
凰也朝日於春分拜日於東門外也祀五帝祀之  
於四郊也次謂幄也大次謂初往祭所以止居之  
處也小次謂旣祭而退俟之處也重帟謂複帟重

案案案上設重帟也

案案上設重席也

師田則張幕設重帘重案諸侯朝覲會同則張大次  
小次師田則張幕設案孤卿有邦事則張幕設案  
有邦事謂以事從王或以王命出也

凡喪王則張帘三重諸侯再重孤卿大夫不重凡祭  
祀張其旅幕張尸次射則張耦次掌凡邦之張事

聲

重平

張帘謂柩上承塵也旅幕公卿以下衆人之幕也  
尸次尸所居更衣帳也耦次謂耦俱升射之次在  
於洗東

環人 掌訝 掌交 伊耆氏 司烜氏

澄按此秋官也考其職為迎送賓客及祭祀之禮非春官而何合麗于此

環人掌送逆邦國之通賓客以路節達諸四方舍則授館令聚橐有任器則令環之凡門關無幾送逆及

疆 幾平聲

環圍也送迎賓客謂以常事往來者也路節旌節也四方圻上也令令野廬氏也環之謂環而守之也門關無幾不得苟留環人也一曰環人送迎賓客則出入不幾也

此手訃掌邦國之等籍以侍賓客若將有國賓客至則

客則出入不幾也

掌訝掌邦國之等籍以待賓客若將有國賓客至則  
戒官修委積與士逆賓于疆為前驅而入及宿則令  
聚橐及委則致積至于國賓入館次于舍門外待事  
于客及將幣為前驅至于朝詔其位入復及退亦如  
之

委去聲積子四反

訝與迓同主迎賓客者等籍九儀之等差載於書  
籍者以等差而為降殺之節也國賓謂諸侯國客  
謂諸侯之臣官謂牛人羊人舍人委人之屬橐柝  
通行夜所擊也令聚柝令野廬氏也致積以王命  
而致賓也次如今官府門外更衣處待事通其求

索也前驅道之以如朝也詔其位告客以位處也  
入復者入告王以客至也退亦如之如其爲前驅  
也

凡賓客之治令訝訝治之凡從者出則使人道之及  
歸送亦如之凡賓客諸侯有卿訝卿有大夫訝大夫  
有士訝士皆有訝凡訝者賓客至而往詔相其事而  
掌其治令

從才用反相息亮反

賓客之治謂欲正其貢賦理國事也以告訝訝爲  
如朝而理之也從者介以下也人其屬胥徒也道  
者營護之也凡迎賓之禮使卑者迎尊故卿當訝



諸侯大夫訝卿也

掌交掌以節與幣巡邦國之諸侯及其萬民之所聚者道王之德意志慮使咸知王之好惡辟行之使和諸侯之好達萬民之說

好去聲惡烏路反辟音避說音悅

交通也掌交通諸侯之好也節以爲行信道言也王者德之所存意之所發志之所之慮之所寔皆言之使知王之所好而行之所惡而不爲也又和諧諸侯之心使之好王通達萬民之情使之悅王此善交通上下之情也

掌邦國之通事而結其交好以諭九稅之利九禮之

親九牧之維九禁之難九戎之威

難去聲

通事朝覲聘問也九稅九職之稅使諸侯征之得  
以為利九禮九儀之禮使諸侯守之各安其分九  
牧九州之牧使之小大相維持九禁九灋之禁使  
之避免患難九戎九伐之兵使之奉灋畏威

伊耆氏掌國之大祭祀共其杖咸軍旅授有爵者杖  
共王之齒杖

伊耆古王者號始為蜡以息老物此主王者之齒  
杖後王識伊耆之舊德而以名官歟咸讀為函老  
臣雖杖於朝事鬼神尚敬故去杖而以函藏之既

事乃復授之也有爵杖謂將軍杖鉞也齒杖王之

事乃復授之也有爵杖謂將軍杖鉞也齒杖王之  
所以賜老臣也

夫烜氏掌以夫遂取明火於日以鑿取明水於月以  
共祭祀之明盞明燭共明水凡邦之大事共墳燭庭  
燎中春以木鐸修火禁于國中軍旅脩火禁邦若屋  
誅則爲明窶焉

中音仲窶音冢

烜火也夫遂陽遂也鑿鏡屬又曰方諸陽遂取日  
之火方諸取月之水欲得陰陽之潔氣也火謂之  
明燭以照饌陳水謂之明水以爲玄酒明盞謂以  
明水滌滌粢盛黍稷也墳燭大燭也樹於門外曰

墳燭門內曰庭燎皆所以照衆為明者火禁謂用火之處備風燥也屋讀如刑剗之剗屋誅謂夷三族明竈若今揭頭明書其罪灋也司烜掌明竈謂無親屬收葬者為葬之一曰剗誅者不於市殺而適甸師氏



司燿掌行火之政令四時變國火以救時疾季春出火民咸從之季秋內火民亦如之時則施火令凡祭祀則祭燿凡國失火野焚萊則有刑罰焉燿古煥反內音納澄按此夏官也其所掌與司烜同合麗于此舉火曰燿行猶用也變猶易也變國火鄒子曰春取

榆柳之火夏取棗杏之火季夏取桑柘之火秋取

榆柳之火夏取棗杏之火季夏取桑柘之火秋取  
柞櫜之火冬取槐檀之火救時疾四時之火各以  
其宜則民疾可救矣出火內火者三月心星昏見  
於辰上使民出火九月心星伏在戌上使民內火  
祭燿者報始鑽燧者

司几筵掌五几五席之名物辨其用與其位

敷於地上一重曰筵筵上再重曰席憑之以佑其  
力曰几五几則玉彫彤漆素是已五席則莞蒲次  
繅熊是已用則若祭若賓之類位則若廟若朝之  
類

凡大朝覲大饗射凡封國命諸侯王位設黼依依前  
南鄉設莞筵紛純加纁席畫純加次席黼純左右玉  
几祀先王昨席亦如之

依音奇鄉去聲紛上聲純音準昨讀曰酢

斧謂之黼其纁白黑采以絳帛為質依制如屏風  
然於依前為王設席左右有几優至尊也紛讀為  
粉謂白纁也純緣也次席虎皮為席纁席蒲翦展  
之編以五采王之席三重莞則筵之清堅者紛綬  
以為之緣纁則席之柔礪者畫雲氣以為之緣次  
則席之次列成文者黑白黼以為之緣酢席者王  
獻尸尸酢王為酢席於室中西鄉

翦音弱礪如充反

諸侯祭祀席蒲筵纁純加莞席紛純右彫几昨席莞

諸侯祭祀席蒲筵績純加莞席紛純右彫几昨席莞  
筵紛純加藻席畫純筵國賓於牖前亦如之左彤几  
昨當作酢績畫文也國賓諸侯來朝孤卿大夫來  
聘者天子之席三重諸侯再重禮也然天子有次  
席黼純而不用於諸侯者以諸侯不可尚自然之  
文不可專斷制之義也諸侯有蒲筵績純而不同  
於天子者以蒲不若莞之細績不若畫之工也天  
子酢席與祭祀同而諸侯則異其席者尊卑之辨  
也天子設於左右而諸侯則陰事尚右陽事尚左  
者亦尊卑之辨一几席之末而大分存焉

甸役則設熊席右漆几凡喪事設葦席右素几其柏  
席用萑黼純諸侯則紛純每敦一几凡吉事變几凶  
事仍几 萑音丸敦音導柏鄭作椁

表貉之祭席用熊示服猛也几用漆飾示正固也  
漆几右之陰事也椁席椁中所藏之席敦讀曰燾  
覆也吉事變几則從王所在變而設之凶事則不  
知神之所之如顧命之日仍在位皆設爾

司尊彝掌六尊六彝之位詔其酌辨其用與其實春  
祠夏禴裸用雞彝鳥彝皆有舟其朝踐用兩獻 犧尊  
其再獻用兩象尊皆有罍諸臣之所昨也秋嘗冬烝

裸用牛彝彝黃彝皆有舟其朝獻用兩著尊其饋獻用



其再獻用兩象尊皆有罍諸臣之所昨也秋嘗冬承

裸用斝彝黃彝皆有舟其朝獻用兩著尊其饋獻用

兩壺尊皆有罍諸臣之所昨也凡四時之間祀追享

朝享裸用虎彝雌彝皆有舟其朝踐用兩大尊其再

獻用兩山尊皆有罍諸臣之所昨也獻作犧昨作酌著若畧反大音

泰

尊酒器尊以盛酒彝言為尊之灋也彝以盛鬯宗

廟六享之裸皆用彝六享之獻皆用尊禮運曰玄

酒在室醴醖在戶齊醖在堂澄酒在下此其位也

酌則獻酌縮酌之類用則春祠秋嘗之類實則鬱

齊醴齊之類春祠以詞為主夏禴以樂為主秋嘗

以薦新爲主冬烝以備物爲主春夏之發生長養  
主乎動曰雞曰鳥曰犧曰象非取其有動意乎秋  
冬之肅殺斂藏主乎靜曰犂曰黃曰著曰壺非取  
其有靜意乎曰虛曰雌則取以裸曰大曰山則用  
以獻非始出於動而終復於靜乎雌讀爲虺禹屬  
卽鼻而長尾犂讀爲稼畫禾稼也著畧尊也著地  
無足黃目鬱氣之上尊黃者中也目者氣之清明  
也壺者以壺爲尊祠禴烝嘗爲四時之祭時祭之  
外親近者爲祖考每月朔朝於廟曰朝享親遠者  
爲遷廟之主有禱則追祭之曰追享二者爲四時

爲遷廟之主有禱則追祭之曰追享二者爲四時  
間祀而列於祠禴烝嘗之後故曰六享舟之爲物  
量其所受則有濟物之利受過其量則有沈溺之  
害蠹之爲物應時而動則有澤物之利動不以時  
則有浸淫之患知舟蠹之戒則知先王設器之意  
齊才計反禺音遇卯五剛反

凡六彝六尊之酌鬱齊獻酌醴齊縮酌盎齊泔酌凡  
酒脩酌獻讀爲儀脩讀爲滌泔舒銳反

獻酌者廟享裸用鬱齊謂煮鬱和鬯以爲求神之  
始酌以獻之也縮酌者朝踐用醴齊則齊之濁以  
茅縮之也泔酌者饋食用盎齊則清濁之中者新

之也脩酌者卒食酌夫尸亦人之所飲脩以致味也凡酒以況視縮則盎為清以縮視鬱則醴為淳蓋宗廟之中始以神道求之終以人道事之愈近

則愈親故爾

酌余振反

書

大喪存奠彝大旅亦如之

圖

鬱人掌裸器凡祭祀賓客之裸事和鬱鬯以實彝而陳之凡裸玉濯之陳之以贊裸事詔裸將之儀與其節凡裸事沃盥大喪之泚共其肆器及葬共其裸器遂狸之大祭祀與量人受舉斝之卒爵而飲之

泚亡俾反

澄按夏官量人掌建國瀆營軍壘等事鬱人掌祭

祀裸器不應與量人相通固知是鬱人無疑○鬱



用散大喪之大湫設斗共其釁鬯凡王之齊事共其

秬鬯凡王弔臨共介鬯

崇音詠齋在今反修當作貞  
裸音理概古愛反散上聲鬻

孚逼反斗音主

鬯者釀秬為酒而芬芳條暢也秬如黑黍一桴二

米乃天地至和之氣故名之曰鬯而因以名官共

秬鬯者直共秬鬯之酒無爵也飾之以布為巾冪

而畫黼文也社壇者四圍委土曰壇壇內除地為

壇壇內為壇大罍用瓦祭門祭祭于門也瓢謂匏

齋讀為齊取甘匏割去蒂以齊為尊也鹵中尊也

蜃水中蜃也以螺鈿飾器也概者以黑漆為尊而

朱帶落腹曰概取橫槩之義也鬻者蜡而鬻辜以

蜃水中蜃也以螺鈿飾器也概者以黑漆爲尊而

朱帶落腹曰概取橫槩之義也鬲者蜡而鬲辜以祭四方百物披牲胷曰鬲磔牲曰辜散者尊唯用漆別無他飾然四尊卣蜃概散皆漆也蓋四尊皆容受五斗漆外而朱中口徑八寸底徑八寸高二寸下徑九寸底至口上下中徑二尺五分乃容五斗之數泚浴也釁塗也尊者之尸既浴之以鬱又釁之以鬯使之香美也設斗斗勺也所以斟水沃尸也共介鬯者至尊臨弔使介執鬱鬯進前以除穢氣如用桃茱然

冪人掌共巾冪祭祀以疏布巾冪八尊以畫布巾冪

六彝凡王巾皆黼 冪莫力反

澄按此天官也考其文則祭祀之事所掌尊彝之

冪合麗于此○冪覆也冪八尊以疏布天地之神

尚質也六彝以畫布宗廟尚文也其布畫以雲氣

王巾皆黼者四飲三酒之冪皆畫黼文

內宗掌宗廟之祭祀薦加豆籩及以樂徹則佐傳豆

籩賓客之饗食亦如之王后有事則從大喪序哭者

哭諸侯亦如之凡卿大夫之喪掌其弔臨 傳直專反

內宗凡內女之有爵者加豆籩加爵之豆籩佐傳

豆籩佐外宗也卿大夫之喪掌弔臨蓋諸侯之喪

則王后亦弔臨卿大夫之喪則但使內宗也



則王后亦弔臨卿大夫之喪則但使內宗也

外宗掌宗廟之祭祀佐王后薦玉豆舐豆籩及以樂  
徹亦如之王后以樂羞盥則贊凡王后之獻亦如之  
王后不興則贊宗伯小祭祀掌事賓客之事亦如之  
大喪則序外內朝莫哭者哭諸侯亦如之

莫暮同

王后之獻謂獻酒于尸贊宗伯者以后有故而宗  
伯攝禮故贊之也

世婦掌女宮之宿戒及祭祀比其具詔王后之禮事  
帥六宮之人共盥盛相外內宗之禮事大賓客之饗  
食亦如之大喪比外內命婦之朝莫哭不敬者而苛

罰之凡王后有擯事於婦人則詔相凡內事有達於

外官者世婦掌之 擯古拜字

澄按世婦天官有其職矣而春官又有之天官之

職曰掌祭祀賓客喪紀之事帥女官而濯概為盥

盛及祭之日涖陳女官之具凡內羞之物掌弔臨

於卿大夫之喪考其文與春官之職無異得非一

官而譌析為二邪今合于一官麗之于此也○女

宮刑女之役于宮者六官人女御共婦職者內外

宗女之有爵者外內命婦九嬪及外命婦之親

與祀掌外祀之兆守皆有域掌其禁令若以時祭祀

則帥其屬而修除徵役于司隸而役之及祭帥其屬

則帥其屬而修除徵役于司隸而役之及祭帥其屬而守其厲禁而蹕之

外祀國外之祀小宗伯所謂兆五帝于四郊四望四類亦如之兆山川丘陵墳衍各因其方是已兆域之禁令如修除兆域之廢毀者是也

甸帥掌帥其屬而耕耨王藉以時入之以共齎盛祭祀共蕭茅共野果蓏之薦

蓏羅上聲

澄按此天官也以文考之當麗于此蓋以時言之則耕耨者春之時也以事言之則耕藉供粢盛者禮官之事是果天官之職乎○耨芸草也藉之言

借也王藉王以孟春躬耕帝藉三公以下次耕之  
而庶人終耕千畝也盞粢同粢稷也穀以稷爲長  
是故曰粢在器曰盛蕭香蒿也郊特牲云蕭合黍  
稷臭陽達於墻屋茅以共祭之苴亦以縮酒苴藉  
也縮酒者束茅立之祭前沃酒其上酒滲下若神  
飲之故曰縮甸在遠郊外曰野故供野果  
菰果桃李也菰瓜瓠也

喪事代王受青菽

澄按古之明君飭已凝命有罪則刻責自咎有菽  
則恐懼自修未聞有青菽而使臣下代之者夫青

者過也已有過以速菽雖使人代之豈能代此固

者過也已有過以速裁雖使人代之豈能代此固  
宋景公之所不爲孰謂成周之君有是哉漢文帝  
祠官祝釐尚且辭而不受不欲一已獨享其福况  
以青莪移之他人乎周公大聖必不肯立官掌此  
以啓人君不畏禍怠自修之心也

王之同姓有臯則死刑焉



澄按甸師掌耕耨王藉以供粢盛貴在蠲潔以感  
神明胡爲而掌刑滅之事邪鄭氏援文王世子曰  
公族有死罪則磬于甸人以證之此不經之說也  
帥其徒以薪蒸役外內饗之事

三禮子言 周禮卷三  
薪蒸供爨者大曰薪小曰蒸

都宗人掌都祭祀之禮凡都祭祀致福于國正都禮  
與其服若有寇戎之事則保羣神之壇國有大故則  
令禱祠既祭反命于國

都或有山川及因國無主王子弟則立祖王之廟  
其祭祀王皆賜禽焉

家宗人掌家祭祀之禮凡祭祀致福國有大故則令  
禱祠反命祭亦如之掌家禮與其衣服宮室車旗之  
禁令凡以神仕者掌三辰之灋以猶鬼神示之居辨  
其名物以冬日至致天神人鬼以夏日至致地示物

魁以禴國之凶荒民之札喪

示

初同魁音媚禴胡對反

家謂大夫之有采地者猶鬼神示之居謂圖畫鬼神示之位坐辨其名物謂辨其祭祀之多寡依位之尊卑也百物之神曰魁禴禳禴也

守祧掌守先王先公之廟祧其遺衣服藏焉若將祭祀則各以其服授尸其廟則有司修除之其祧則守祧黜聖之既祭則藏其隋與衣服

隋許恚反

王立七廟遠廟為祧先公遷主藏於后稷之廟先王遷主藏於文武之廟遺衣服大斂之餘也黜黑也聖白也隋謂尸所祭肺脊黍稷之屬藏其隋則

埋於西階之東也

職喪掌諸侯之喪及卿大夫士凡有爵者之喪以國之喪禮治其禁令序其事凡國有司以王命有事焉則詔贊主人凡其喪祭詔其號治其禮凡公有司之所共職喪令之趣其事



諸侯王子弟為圻內諸侯者卿大夫士謂朝之臣也國之喪禮者朝廷之喪禮也國有司謂王臣往治其事者詔贊主人贊佐居喪之嗣子也詔其號謂告以牲號齎號之屬公有司謂諸侯本國之臣其所供給亦令之而催督之以見天子哀大臣之

喪而敬其事也



喪而敬其事也

冢人掌公墓之地辨其兆域而爲之圖先王之葬居中以昭穆爲左右凡諸侯居左右以前卿大夫士居後各以其族凡死於兵者不入兆域凡有功者居前以爵等爲丘封之度與其樹數大喪旣有日請度甫窆遂爲之尸及窆以度爲丘隧共喪之窆器及葬言鸞車象人及窆執斧以涖遂入藏凶器正墓位蹕墓域守墓禁凡祭墓爲尸凡諸侯及諸臣葬於墓者授之兆爲之蹕均其禁

窆充芻反窆休驗反

公墓之地地之屬於公而非私者自天子至大夫

士皆葬於此辨兆域者尊卑左右前後不可相侵也爲圖者畫其界限使葬者有據也先王居中以昭穆左右夾處也居左右居王墓之左右以前在卿大夫士之墓前居後在諸侯之墓後各以其族各以親疎附葬也死於兵者謂戰敗無勇或作亂不義皆投之塋外以示黜罰有功者謂勇敢克敵或死於忠節使之居前示旌賞也丘封者墳也爵高者墳高而樹多爵卑者墳卑而樹少有日謂葬日已定也請度請量度所窆之地也甫始也丘隧墓前道也象人者以芻爲人執斧者示威也位者

丘封之左右前後也禁者所以爲塋限也

丘封之左右前後也禁者所以爲塋限也

墓大夫掌凡邦墓之地域爲之圖令國民族葬而掌其禁令正其位掌其度數使皆有私地域凡爭墓地者聽其獄訟帥其屬而巡墓厲居其中之室以守之邦墓萬民所葬也族葬謂各從其親亦以左右爲昭穆也度數謂墓之制度等差使其下不僭上也墓厲謂塋限遮列之處

大祝掌六祝之辭以事鬼神示祈福祥求永貞一曰順祝二曰年祝三曰吉祝四曰化祝五曰瑞祝六曰

筴祝

祝之秀反筴初革反

永長也貞正也順祝者謂天人和同納于大順也  
年祝者謂五氣時若常大有年也吉祝者謂斂時  
五福吉無不利也化祝者謂化被六極以為和氣  
也瑞祝者謂天不愛寶而形為上瑞也筴祝者謂  
龜筴不違於是謂大同也

掌六祈以同鬼神示一曰類二曰造三曰禴四曰禋

五曰攻六曰說 造七到反

祈嗥也類者合類而祭若類上帝是也造者即其所而祭若造于祖是也禴所以除莪變禴凶荒禱所以禱水旱攻謂治去其害說謂以辭責之是也

作六辭以通上下親疏遠近一曰祠二曰命三曰誥

所以禱水旱攻謂治去其害曰說謂以辭責之是也  
作六辭以通上下親疏遠近一曰祠二曰命三曰誥  
四曰會五曰禱六曰誅

祠當作辭謂辭令也辭爲言辭之辭命謂命令之  
辭誥謂誥戒之辭會謂會同之辭禱謂賀慶言福  
祚之辭誅謂積累生時德行之辭上下以位言親  
疏以情言遠近以勢言辭以通之一而巳矣

辨六號一曰神號二曰鬼號三曰示號四曰牲號五  
曰齎號六曰幣號

號者謂尊其名更爲美稱神號者尊天曰皇天上  
帝鬼號者尊祖曰皇祖伯某示號者尊地曰后土

地祇牲號者牛曰一元大武之類齋號者黍曰薌  
合之類幣號者幣曰量幣之類以其致美於牲幣  
所以致敬於鬼神也

辨九祭一曰命祭二曰衍祭三曰炮祭四曰周祭五  
曰振祭六曰擣祭七曰絕祭八曰繚祭九曰共祭  
然反擣而良反

九祭者皇尸祭食之灋也命祭者尸坐祝命尸取  
韭菹祭于豆間衍祭者尸取黍稷切肺祭于豆間  
行多也炮祭者次賓羞羊燔尸擣鹽以祭也周祭  
者依殺之序而徧祭也振祭者凡牢翰魚腊皆擣

鹽而振之擬祭弗奠也擣祭者取菹擣鹽而祭也

者依殺之序而編祭也振祭者凡生翰魚腊皆擣

鹽而振之擬祭弗奠也擣祭者取菹擣鹽而祭也

絕祭者剗肺絕本而祭也繚祭者剗肺之大本而

紵之以為繚祭也共祭者凡尸之食祭皆上佐食

工祝共之也此皆饋食觀之可知天子之禮制忽混反

以刀切斷也

辨九擗一曰稽首二曰頓首三曰空首四曰振動五

曰吉擗六曰凶擗七曰奇擗八曰褒擗九曰肅擗以

享右祭祀奇紀宜反褒音報

擗者上下交敬之禮稽首下於衡而伏地也頓下

首也首頓於手而已空首頭不至地而空其首也

三禮考言 周禮卷三  
振動者戰慄變動以首叩地也吉拜謂期以下之  
喪者拜而後稽顙凶拜謂三年之喪者稽顙而後  
拜奇拜一拜也褻拜再拜也肅拜者俯其首而肅  
之也享謂朝踐獻尸之類右謂侑食勸尸之類祭  
祀謂祀天神祭地示之類

凡大禋祀肆享祭示則執明水火而號祝隋釁逆牲  
逆尸令鐘鼓右亦如之來瞽令臯舞相尸禮既祭令  
徹隋許規反相息亮反

禋祀祭天神肆享祭宗廟祭示祭地示隋謂尸祭  
餘釁謂薦血之事右則尸食而侑之相尸禮謂贊

其出入坐作之儀徹徹俎豆



其出入坐作之儀徹徹俎豆

大喪始崩以肆鬯泚尸相飯贊斂徹奠言甸人讀禱

付練祥掌國事

飯扶晚反

館

肆陳也泚浴也相飯謂舍也禱六辭之屬禱也付

祔通卒哭後祔祭祖廟練小祥祥大祥

國有大故天裁彌祀社稷禱祠大師宜于社造于祖

設軍社類上帝國將有事于四望及軍歸獻於社則

前祝大會同造于廟宜于社過大山川則用事焉反

行舍奠

舍音釋

大故兵寇也天裁疫厲水旱也宜造類祭名也社

三禮考言 周禮卷三 八四  
祖國內之禮設軍社國外之禮四望則軍行所過  
山川之禮前祝前羣祝也

建邦國先告后土用牲幣禁督逆祀命者頒祭號於  
邦國都鄙

建邦國謂新創邦國之城后土社神也督正也邦  
國都鄙之祀當祀者在所督不當祀者在所禁此  
所謂頒祭號也

小祝掌小祭祀將事侯禳禱祠之祝號以祈福祥順  
豐年逆時雨寧風旱弭戕兵遠臯疾

澄按子疾病子路請禱子曰某之禱久矣深惡夫

子路也疾病之在聖人且不禱况兵與臯而可禱

澄按子疾病子路請禱子曰某之禱久矣深惡夫子路也疾病之在聖人且不禱况兵與旱而可禱乎夫人君正心誠意以修其身以遠旱之道也修兵備器以治其內地彌兵之道也舍此不爲一付小祝果可以恃則人君可以不修其身可以不治其內可以安坐而保天下國家矣此必無之理也若梁武之作懺悔罪終罹侯景之禍蓋亦反而求之本歟

大祭祀逆齋盛送逆尸沃尸盥贊隋贊徹贊奠凡事佐大祝

齋盛輕於牲也其曰贊者所以佐大祝也

大喪贊滌設熬置銘及葬設道盞之奠分禱五祀大  
師掌釁祈號祝有寇戎之事則保郊祀于社凡外內  
小祭祀小喪紀小會同小軍旅掌事焉

熬煎穀今之火脯也設於棺之四旁所以惑蜉蝣  
也銘旌以書死者之姓名也分禱分牲體以祭也  
喪祝掌大喪勸防之事及辟令啓及朝御匱乃奠及  
祖飾棺乃載遂御及葬御匱出宮乃代及壙說載除  
飾小喪亦如之掌喪祭祀號王弔則與巫前掌勝國  
邑之社稷之祝號以祭祀禱祠焉凡卿大夫之喪掌  
事而斂飾棺焉

辟音僻說吐活反又詩悅反

勸謂執事蘇居匱前以勸帥六引也防謂執披居后旁

勸謂執燾居匱前以勸帥六引也防謂執披居旁以防其傾倒也及祖者及祖廟設祖祭之禮飾棺加帷荒也御者六引也代者鄉遂師也脫棺載而除棺飾者便於窆也小喪謂王后及世子以下之喪祭謂虞祭巫主執桃茆之事勝國之社周勝於殷亳社是也卿大夫之喪則禮有降殺勸防之事皆掌之也

甸祝掌四時之由表貉之祝號舍奠于祖廟禰亦如之師甸致禽于虞中乃屬禽及郊饁獸舍奠于祖禰乃斂禽禩牲禩馬皆掌其祝號

饁于輒反禩音誅一音禱

貉兵祭也四時之田大司馬行之設禡祭於所表之地曰表貉虞中所表之處屬禽別其種類屬之此山澤之虞也斂禽頒禽也禡禱也禱牲與馬之祭也

詛祝掌盟詛類造攻說禴禘之祝號作盟詛之載辭以敘國之信用以質邦國之劑信

歃血以詔明神曰盟詔明神以戒之曰詛載辭者以盟詛而載之於辭敘國之信用者使人用之而有先後之序質邦國之劑信者行之邦國則有以信其約

司巫掌羣巫之政令若國大旱則帥巫而舞雩國有

司巫掌羣巫之政令若國大旱則帥巫而舞雩國有

大裁則帥巫而造巫恒祭祀則共匱主及道布及菹

館凡祭祀守瘞凡喪事掌巫降之禮

匱音丹菹于都反

巫亦祝也能事無形以舞降神也雩旱祭也恒久

也巫久者先巫之故事匱器名宗廟盛主之器也

主木主也道布神布新布三尺也菹以茅為菹而

藉也館盛茅之器今之筐也守瘞者祭地示則守

瘞坎以待埋牲玉也巫降之禮謂人之精神陟於

天巫為之降其神也

男巫掌望祀望衍授號旁招以茅冬堂贈無方無筭

春招弭以除疾病王弔則與祝前

望祀望衍者爲望其方而降之求其神於誕謾慌惚之中而有號焉冬堂贈者謂歲終設祭於堂以贈送疫鬼之爲不祥者無方者惟巫之所至無筭者惟巫之所用送之於冬而招之於春者以春陽之來則吉祥可招邪祟可弭而疾病可除也

女巫掌歲時祓除釁浴旱暵則舞雩若王后弔則與祝前凡邦之大戕歌哭而請

祓除如上巳之祓除邪氣也釁浴則以香草薰浴去污穢也旱暵舞雩陽亢而陰不足女巫所以助



陰氣也大哉歌哭而請者所謂祈哀是也

女祝掌王后之內祭祀凡內禱祠之事掌以時招梗

禴禳之事以除疾殃

梗古猛反

澄按此天官也考其文掌祭祀禱祠之事非禮官之屬邪合麗于此○內祭祀謂宗廟之禮內禱祠謂高禩之禮招以來福祥梗以障疾疫禴以除栽殃禳以卻變異

祭僕掌受命于王以眡祭祀而警戒祭祀有司糾百官之戒具既祭帥羣有司而反命以王命勞之誅其不敬者大喪復于小廟

澄按此夏官也有司有事於祭祀者勞者以王命勞與祭之有司小廟高祖以下也

凡祭祀王之所不與則賜之禽都家亦如之凡祭祀致福者展而受之

書

祭祀王不與者謂同姓有先王之廟者賜之禽使自祭也致福謂臣有祭祀致祭肉於君所謂歸胙也展謂錄視其牲體數體數者大牢則以牛左肩臂臠折九箇少牢則以羊左肩七箇特牲則以豕左肩五箇

臠奴報反

小臣掌王之小命詔相王之小灋儀掌三公及孤卿

之復逆正王之燕服位王之燕出入則前驅大祭祀

之復逆正王之燕服位王之燕出入則前驅大祭祀  
朝覲沃王盥小祭祀賓客饗食賓射掌事如大僕之  
灋掌士大夫之弔勞凡大事佐大僕

澄按此夏官也掌詔王之灋灋儀非禮官之事乎  
合麗于此○燕出入若遊觀諸苑是也

御僕掌羣吏之逆及庶民之復與其弔勞大祭祀相  
盥而登大喪持翣掌王之燕令以序守路鼓

澄按亦夏官也掌逆復及祭祀非禮官之事乎合  
麗于此○羣吏之逆謂自士以下有言于王者庶  
民之復謂憚獨老幼有復于上者相盥謂奉槃授

三禮考言 禮記卷三  
巾登謂爲王登牲體于俎者妻棺飾也持之者夾  
蜃車序更也

象胥掌蠻夷閩貉戎狄之國使掌傳王之言而諭說  
焉以和親之若以時入賓則協其禮與其辭言傳之  
凡其出入送逆之禮節幣帛辭令而賓相之凡國之  
大喪詔相國客之禮儀而正其位凡軍旅會同受國  
客幣而賓禮之凡作事王之大事諸侯次事卿次事  
大夫次事上士下事庶子

賓相二字並去聲

澄按此秋官也傳王言諭夷狄非禮官之事乎合  
麗于此○象謂通四夷之言者胥則有才智也其

本名東方曰寄南方曰象西方曰夷韃北方曰譯  
總名曰象周之德先致南方也國使謂蕃國之君  
來覲聘者以時入賓謂其君以世一見來朝爲賓  
者王之大事王者征伐四夷之事則用諸侯爲屏  
翰若威令文誥之辭皆量其事體之輕重而用之  
封人 牧人 充人 牛人

澄按此地官也考其所掌皆祭祀壇壝牲牷等事  
豈教官之職乎合歸之禮官

封人掌設王之社壝爲畿封而樹之凡封國設其社  
稷之壝封其四疆造都邑之封域者亦如之令社稷

之職凡祭祀飾其牛牲設其楅衡置其絃共其水橐  
歌舞牲及毛炮之豚凡喪紀賓客軍旅大盟則飾其  
牛牲 楅音福絃持忍反

飾牲者被牲以文繡也楅衡牛角端橫木也楅設  
於角以備觸也衡設於鼻以繫繩也絃則繩之可  
以牽牲者水以滌之橐以藉之歌舞牲牽牲入廟  
門時隨歌舞之言其肥香以歆神也毛炮豚者爛  
去其毛而炮之以備八珍也喪紀有奠牛賓客有  
牢禮積膳之牛軍旅有犒牛大盟有載書之牛其  
牲皆如祭祀之飾敬其事也

爛似鹽反

牧人掌牧六牲而阜蕃其物以共祭祀之牲牲凡陽

牧人掌牧六牲而阜蕃其物以共祭祀之牲牲凡陽  
祀用騂牲毛之陰祀用黝牲毛之望祀各以其方之  
色牲而毛之凡時祀之牲必用牲物凡外祭毀事用  
禿可也凡祭祀共其犧牲以授充人繫之凡牲不繫  
者共奉之

牲音全禿亡江反

牲色之純也毛之者取純毛也陽祀祀郊廟陰祀  
祀地社望祀祀嶽瀆騂赤色黝黑色禿色之雜也  
外祭疆郊也毀事侯禳也犧體之全也牲色之純  
也散牲繫於國門不繫者非時之祭祀也

充人掌繫祭祀之牲牲祀五帝則繫于牢芻之三月

享先王亦如之凡散祭祀之牲繫于國門使養之展牲則告牲碩牲則贊

充肥也牢閑也散祭祀謂司中司命山川之屬繫于國門使守門者養之展具也具牲若今夕牲也贊助也牽牲入將致之充人助持牲傳曰奉牲以告曰博碩肥膄此碩牲之禮也

牛人掌養國之公牛以待國之政令凡祭祀共其享牛求牛以授職人而芻之凡賓客之事共其牢禮積膳之牛饗食賓射共其膳羞之牛軍事共其犒牛喪事共其奠牛凡會同軍旅行役共其兵車之牛與其

牽傍以載公任器凡祭祀共其牛牲之互與其盆盥祭



牽徬以載公任器凡祭祀共其牛牲之互與其盆簠  
以待事

職讀爲特一作杙徬去聲簠音老

公猶官也享牛獻神之牛也求牛求終也祭之明  
日繹祭所用之牛也祭而有繹者孝子求神非一  
處也職所以繫牛也牛久擇於公牛之中以授杙  
人使芻養之牢禮殮養也積所以給賓客之用膳  
所以間禮賓客者奠牛殷奠遣奠所用牽徬在轅  
外挽牛也居前曰牽在旁曰徬任猶用也互所以  
懸肉盆所以盛血簠所以受肉

犬人掌犬牲凡祭祀共犬牲用牲物伏瘞亦如之凡

幾珥沈辜用駝可也凡相犬牽犬者屬焉掌其政治

幾音展

澄按此秋官也所掌祭祀合歸春官○伏謂較祭

之時伏犬而以車轆之也瘞謂埋祭也幾珥讀為

釗卬釗卬者釁禮之事沈謂沈牲辜謂鬻辜以牲

裂之祭四方百物也駝謂非純色者相犬謂相視

而擇其善惡也

羊人掌羊牲凡祭祀飾羔祭祀割羊牲登其首凡祈

珥共其羊牲賓客共其灋羊凡沈辜侯禳釁積共其

羊牲若牧人無牲則受布于司馬使其賈買牲而共

之

之

澄按此夏官也羊人掌羊牲以共祭祀非春官之職乎○登升也首者陽氣所聚升首所以報陽也用毛牲曰祈羽牲曰珥祈求福之祭珥弭災之祭灋羊殽饗積膳之羊侯禳者候四時惡氣禳去之也釁器新成殺牲取血以塗之也積讀作漬謂釁國寶漬軍器也又曰積積柴也祀禋燎實柴布泉也

小子掌祭祀羞羊肆羊殽肉豆而掌珥于社稷祈于五祀凡沈辜侯禳飾其牲釁邦器及軍器凡師田斬

牲以左右徇陳祭祀贊羞受徹焉

肆他力反陳音陣

此亦夏官大鄭云羊肆體薦全烝也玄謂肆讀為

鬻羊鬻者豚解也羊殺體解節折也肉豆切肉于

豆斬牲者師田則斬牲徇于軍中言不用命者如

此牲也



春人掌共米物祭祀共其齋盛之米賓禮共其牢禮

之米凡饗食共其食米掌凡米事

此亦地官米物非止一米也齋盛黍稷稻粱之屬

可盛以為簠簋實牢禮之米可以為筐筥實

饌人掌凡祭祀共盛共王及后之六食凡賓客共其

簠簋實之實實鄉食食亦如之

籩簋之實饗食亦如之

饗音治

此亦地官饗人主炊官也春人共粢盛之米饗則  
炊而熟之六食六穀之飯

犒人

澄按地官犒人苦報反夏官橐人古老反地官犒  
人主宄食者當爲犒師之犒夏官橐人主弓矢當  
爲芻橐之橐二官之職不同而地官犒人麗之春  
官併之饗人何耶二職掌饗食等事六籍經秦火  
未免差譌故饗人犒人離爲二職又雜他官子取  
而合之

掌共外內朝宥食者之食若饗耆老孤子士庶子共其食掌參祭祀之大

外朝者司寇斷訟之朝內朝者路門外之朝宥食者留治文書之人若漢尚書諸上直者士庶子謂卿大夫之子弟宿衛王宮者蓋士者嫡子庶子者其支庶也

雞人掌共雞牲辨其物大祭祀夜嘑旦以踞百官凡國之大賓客會同軍旅喪紀亦如之凡國事爲期則告之時凡祭祀面禳釁共其雞牲

嘑呼同踞古弔反

辨其物者辨其陽祀陰祀之騂牲黝牲也呼旦以

踞百官敬言之以夙興從事也凡祭祀面禳釁者非

辨其物者辨其陽祀陰祀之辭牲黝牲也呼且以  
哂百官警之以夙興從事也凡祭祀面禳釁者非  
一方也畺郊之四廟皆禳焉釁以雞血厭妖怪也

浙江圖書館

三  
前  
牙  
言  
周  
禮  
卷  
三



浙 江 圖 書 館

本

3

日





浙江圖書館

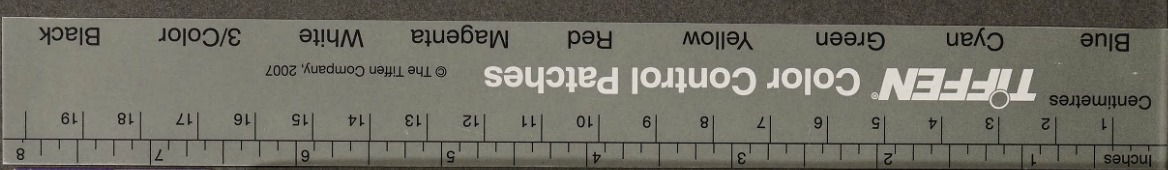
浙江圖書館善本

甲登記號：001053

一九 年 月 日



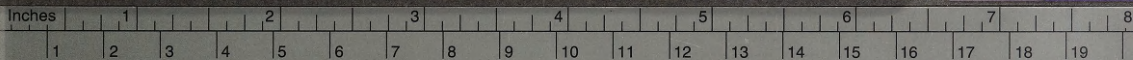
浙江圖書館



浙江圖書館



浙江圖書館



Centimetres

**TIFFEN** Color Control Patches

© The Tiffen Company, 2007

Blue

Cyan

Green

Yellow

Red

Magenta

White

3/Color

Black