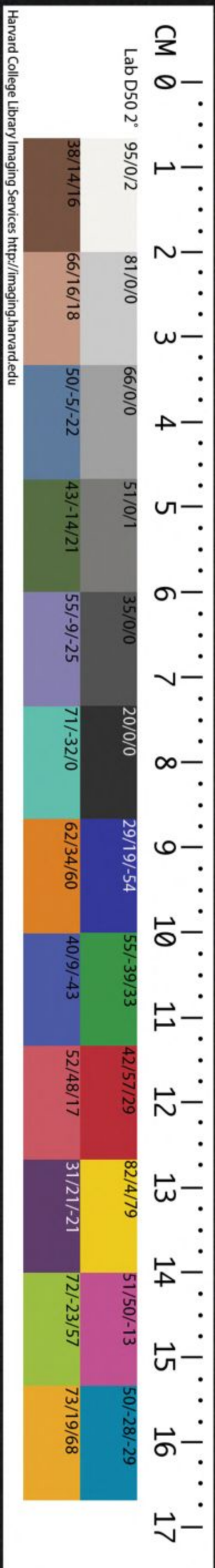


THE CHINESE-JAPANESE LIBRARY
OF THE HARVARD-YENCHING INSTITUTE
AT HARVARD UNIVERSITY

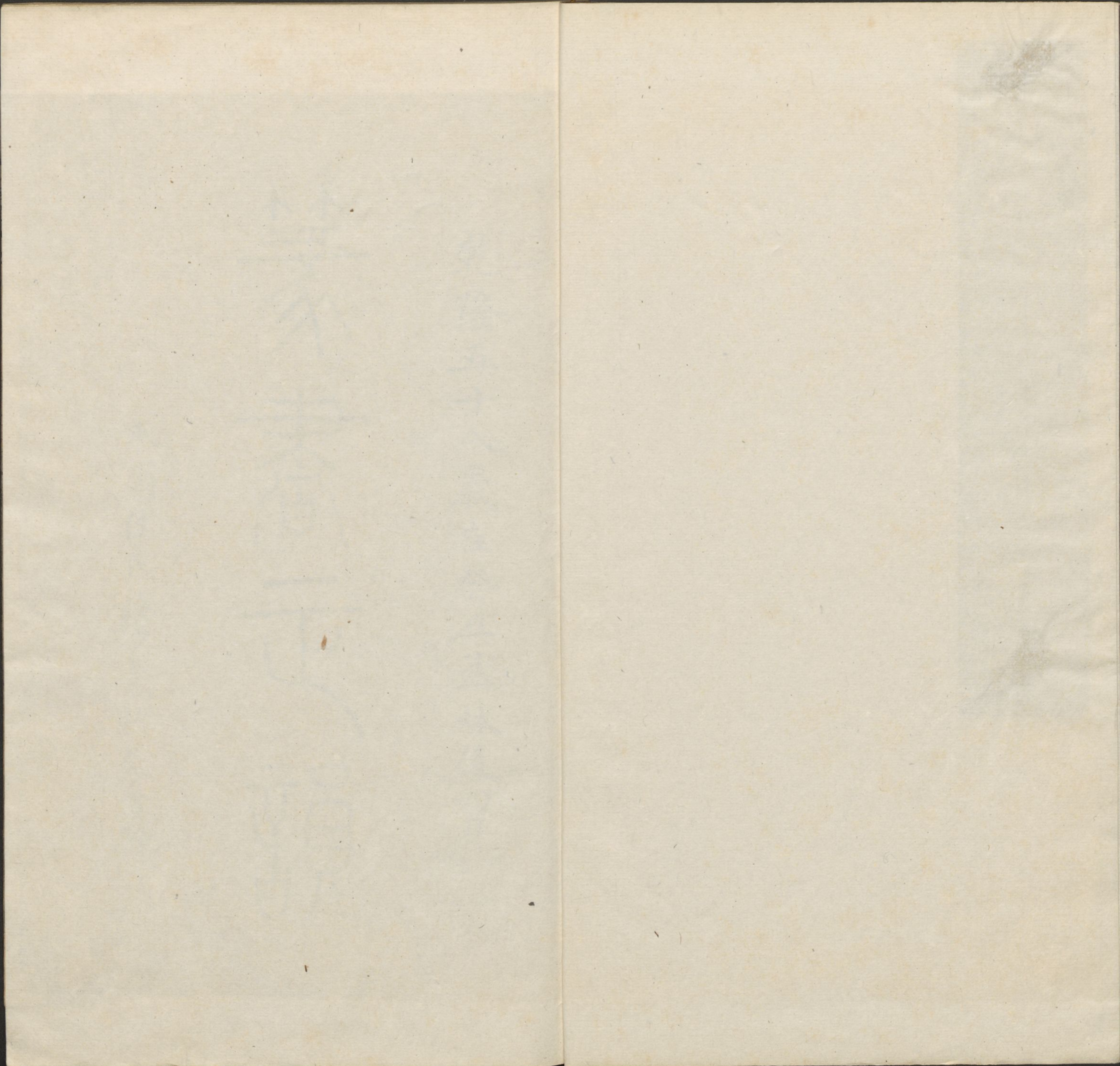
MAR 30 1954

T 5127/2974(1)
2907.20



篆書正韻







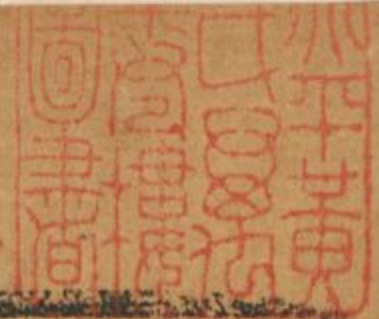
乾隆五十八歲在癸丑孟秋後四日

筆不盡心正韻

爪爾佳氏
翰墨於紫雪軒



洪武正韻篆書序



序



青社

載璽

信父撰

萬曆癸未

高唐王妹捐館

青徠張大行公將

諭命至

成吾沈太守公亦以例會葬來余以子

姪職恒周旋左右間論及六書聲律

信之書
之學我

朝制書暨 高牀素篆正韻者 沈公訢
然欲梓之以傳茲刻成屬余序之序
曰君臣一心也古今一道也道惟一
而根心者厥美斯彰心惟一而載道
者厥盛斯傳故易曰苟非其人道不
虛行

洪武正韻者我

聖祖訂萬世之訛示一王之法其同文之
政於斯為盛矣茲我 高牀資性善
書匹休斯猶乃以正韻篆為古文是
欲使當世好文之士既知今尤博古
既博

時王尤仰前哲然亦襲諸篋笥晦而弗彰
幸茲 沈公梓以傳之是根心之道
載道之文創之秦漢者得 公而益

以易易結結繩之乃有

龍精德雲云變鸞龜螺

科斗于今今並皆

罕見於火然而史倉

之鳥篆篆即義義農

之再變也史籍籀

之篆篆頤頤之

再變也至乎周周

室中微群離雉雲

擾乾綱失馭威

權分析離易為十

二合易為六七十於

斯之時時周派道大

壞車不同軌書

不同同文育太古之

書書漸將漸滅羸

五衣三古之 卷一百九十九

氏 氏 坑 坑 儒 儒 焚 焚 典 典 或 或

有 有 存 存 者 者 備 備 僅 僅 十 十 十 十 一 一

焉 焉 然 然 然 然 皆 皆 煨 煨 燼 燼 之 之

餘 餘 李 李 斯 斯 始 始 沿 沿 其 其

波 波 而 而 尋 尋 其 其 源 源 變 變

倉 倉 籍 籍 之 之 書 書 少 少 加 加

損 損 益 益 而 而 為 為 玉 玉 筋 筋

馬 馬 即 即 今 今 小 小 篆 篆 是 是

也 也 夫 夫 自 自 倉 倉 頤 頤 至 至

漢 漢 其 其 變 變 者 者 五 五 古 古

文 文 變 變 為 為 大 大 篆 篆 又 又

變 變 小 小 篆 篆 再 再 變 變 而 而

隸 隸 變 變 而 而 草 草 厥 厥

後 後 去 去 古 古 緬 緬 愈 愈

變 變 而 而 愈 愈 不 不 古 古 然 然

古 古 篆 篆 至 至 此 此 極 極 矣 矣

夫變古山之篆不

外乎乎指事象形

諧聲會意轉註

假借六者可以

並倉靈參黔豸

便於人其事之用

乃謂善書變於然而

六書既著八體

斯形一曰大篆

二曰小篆三曰

刻符四曰蟲書

五曰摹印六曰

署書七曰書

八曰隸書

既明民之用乃彰

流及季世知者

彌彌 妙妙 稍稍 有有 存存 者者

又弗弗 免免 魯魯 魚魚 亥亥

豕豕 疑疑 通通 者者 吾吾

叔叔 高高 唐唐 王王 精精 格格 物物

致致 知知 旁旁 搜搜 博博 覽覽

而而 於於 六六 書書 之之 奧奧 奧奧

究究 極極 精精 微微 因因 於於

燕燕 間間 之之 暇暇 乃乃 篆篆

成成 洪洪 武武 正正 韻韻 一一

部部 其其 筆筆 法法 之之 妙妙

擅擅 八八 體體 於於 穎穎 端端

接接 李李 斯斯 之之 餘餘 緒緒

余余 雖雖 素素 嗜嗜 茲茲 書書

未未 造造 其其 玄玄 得得 一一

披披 覽覽 煥煥 乎乎 若若 銀銀 銀銀

浪浪 攪攪 空空 衆衆 星星 燦燦 燦燦

漢漢可化以備備墨墨可客

山之賞賞金鑒樹字學

必之規規

成吾沈尚公雅雅好

文學來來守吾青

取篆篆韻韻而壽

粹粹解展矣斯文

厚厚辛幸也余余遂

易為山之序序

萬曆曆十十二年歲

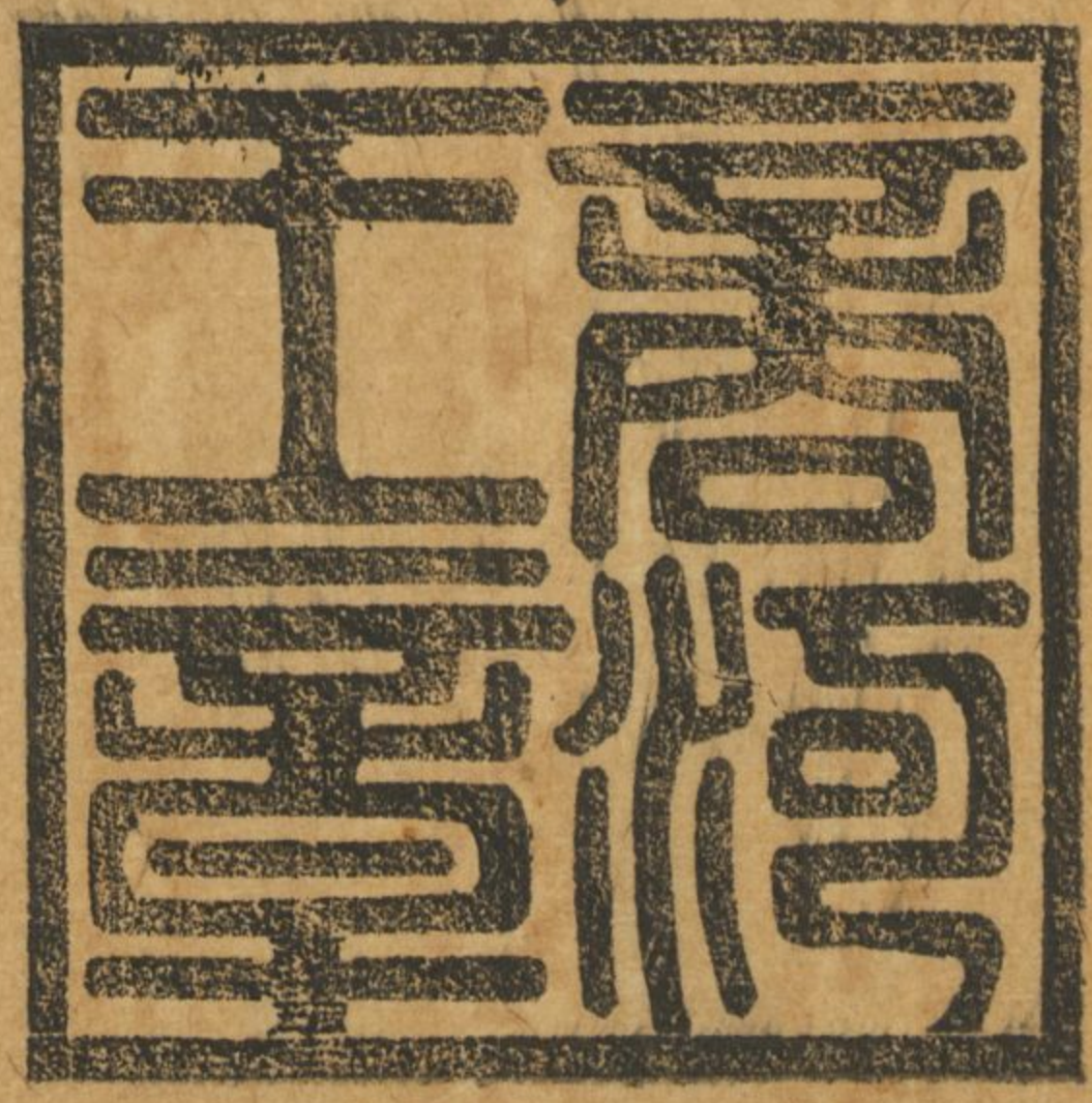
在甲申冬早出孟穀

日旦

衡藩藩商河王懷

善善派道人撰并書

學古字篆



洪武正韻彙及書序

爰自鴻濛未判而質素未浮圓精初爍
方祇始道六瀾瀾匪匪民醇俗樸淳字者
心畫指示者結繩忘焉而巳迨美哉皇氏
出畫八卦而書契生一畫一心而結繩代焉
蒼頡氏生而三目感禽獸之文復制衣鳥跡
書而神機洩矣則太平林夜辨天表雨
粟里空池魚飛中山免悲謂非雨露造化之

精英馮乾坤之玄秘歟若太皇太后龍書神
農穗書軒之垂示云禹之鍾鼎龜螺蝌蚪
六書且具載大寶始耀而里奎士懸延云樞
分基布雖云繽紛此實為淵委焉何周
報既亂秦燬正熾皇作神書盡灰燼無餘
惟李丞相集蒼頡篇中車令作爰及歷
篇太史令作博學篇而小篆及興焉程征
實增減大篆去其繁複隸書由此而出

唐則哀秋大稱李陽水其字歷歷著鍾
鼎符印間若夫王次中作八灋黃門令作
章妙蔡中郎作飛白張徵士作艸書利
劍長戟鳳者翮龍蟠蜂腰鶴膝蠅螭春粉
固皆含墨濡翰雲瀚風駭秋視史倉鳥
篆及史比指大篆及篆之會千里此好古者所以
撫鈎玄之編新書之簡而三嘆歟恭惟
高皇帝闢乾文鼎山宗里奎右文乃制

洪武正韻一書分南史之編訂千古之訛
誠畫圖玉牒墨府金科先為

皇明同文

聖製鳳曆照明文思克被漪歎盛矣
然譚孔壇遺文波豕舊簡卒未揚矣
於世志豈及者未嘗不雪泣攬筆長太
息焉幸

衡藩高唐王岱山公羽者睿質挺生英姿

秀發獨能得公及福宗肯與美哉蒼秘
談細想聖詔創制立書之意乃仰觀俯
察於六合之間至如方圓流峙之形經緯昭
回之度屈伸飛動之容擺拉咀嚼之勢罔
不瑩精詣曉以故搖筆斂珠動墨橫錦
微音與韻函滿玄席炳炳琅琅跨周轢
漢畫畫家上乘山歸然大家矣迺與
洪武正韻挾孔壁之遺循倉頡之跡神參

金石之選，冥覽見絕，刻之以前，以彰一代同文之盛。夫子夏莫辨，三分昌黎難曉，石鼓蔡邕以選，豈同曲盡。李斯將束，為宋聞人學士，往往難之，矧

賢王著術，玉派奕席，殿庭者，獨能波秘圖。書畫，捧奇，蚪蚪衙官，李蔡之筆，奴隸鍾王之筆，者蓋天不款古畫之畫，以故寫生。

高唐賢王，紹述等及，官本心學之精，為心畫之妙，古字再得。

新樂賢王，為之註。

高河賢王，為之補以。

三詰王，之賢共成。

皇帝正韻之書，則

聖祖

神孫後先，躋美全完，萬禩鴻鉅之圖，俾

脩文簪筆之英懷瑾握瑜之士復觀湯
盤周鼓燕尾鳥跡近之備墨客之監
賞遠之為字學之架矚上之接軒蒼之
正傳下之衍李蔡之穎緒令程邈有知將
不啻千金之嘆矣余遂捐俸梓之使
皇明聖製

詰王鴻裁與芸閣秘殿之藏均流芳合
耀世世傳無窮焉遂筆之以弁首矣

山音

萬曆甲申冬孟孟知青罷事四明成吾
沈大忠書於出政堂



洪武正韻高唐王篆書卷一

皇明衡藩新樂王誠軒載璽
賜進士知青州府事成吾沈大忠
同校

一東 德紅切

東

凍 凍切

凍 凍切

冬 冬切

冬 冬切

冬 冬切

通

洞 洞切

洞 洞切

洞 洞切

洞 洞切

洞 洞切

同 徒紅切

同 同切

同 同切

同 同切

同 同切

同 同切

腫 腫切

腫 腫切

腫 腫切

腫 腫切

腫 腫切

腫 腫切

腫 腫切

腫 腫切

腫 腫切

腫 腫切

腫 腫切

腫 腫切

馮

符中切

馮

馮

馮

馮

馮

逢

逢

逢

逢

逢

逢

逢

逢

松

松

松

松

松

松

松

松

城

城

城

城

城

城

城

城

冲

冲

冲

冲

冲

冲

冲

冲

衝

衝

衝

衝

衝

衝

衝

衝

種

種

種

種

種

種

種

種

衷

衷

衷

衷

衷

衷

衷

衷

鐘

鐘

鐘

鐘

鐘

鐘

鐘

鐘

絨

絨

絨

絨

絨

絨

絨

絨

茸

茸

茸

茸

茸

茸

茸

茸

崇

崇

崇

崇

崇

崇

崇

崇

重

重

重

重

重

重

重

重

融

融

融

融

融

融

融

融

溶

溶

溶

溶

溶

溶

溶

溶

鏞

鏞

鏞

鏞

鏞

鏞

鏞

鏞

山... 卷一

魚容

題

喙

愚

弓

弓

躬

躬

宮

恭

共

供

龔

龔

宮

恭

鞫

鞫

筇

筇

康

康

魏

巧

筇

筇

康

康

魏

農

農

農

震

農

醴

醴

禮

春

春

春

春

春

禮

禮

禮

禮

禮

禮

洵

兇

訕

訕

訕

訕

兄

於容

訕

訕

訕

訕

維

維

靡

維

維

維

雍

雍

雄

雍

雍

雍

二支

旨而

支

枝

肢

肢

卮

卮

柅

柅

解

氏

楮

楮

禛

祗

祗

祗

祗

祗

抵 砥 底 跂 跂 鵠 鵠 胠 胠

躓 躓 脂 之 芝 蓄 蓄 田 田

緇 緇 純 紂 輜 輜 錙 錙 緇 緇

鵠 鵠 申 施 施 施 錚 錚 錚 錚

鏹 鏹 鍾 詩 部 部 翅 翅 尸 尸

屍 屍 鴈 著 呬 呬 醜 醜 廡 廡

簾 簾 筵 蓰 蓰 襪 襪 纏 纏 純 純

師 師 師 獅 獅 獅 獅 師 師 差 差

差 差 絳 絳 嶮 嶮 輶 輶 時 時

昔 昔 埒 埒 時 時 漿 漿 鯀 鯀 匙 匙

提 提 提 提 如 如 兒 兒 兒 兒 而 而

鬚 鬚 形 形 沛 沛 肺 肺 濡 濡 聊 聊

而 而 柳 柳 鵠 鵠 鮒 鮒 輶 輶 相 相

斯 斯 析 析 廡 廡 廡 廡 斯 斯 漸 漸

虎 虎 霽 霽 鸚 鸚 禡 禡 私 私 思 思

慧 慧 德 德 颺 颺 愚 愚 總 總 絲 絲

髻 髻 祈 頤 頤 旂 畿 畿 圻 圻

崎 崎 崎 階 階 所 幾 幾 俟 俟

義 義 義 儀 儀 戲 戲 曦 曦

熹 熹 禧 禧 僖 僖 嬉 嬉 嘻 嘻

誥 誥 希 希 稀 稀 佈 佈 晞 晞

唏 唏 唏 鸚 鸚 豨 豨 呖 呖

伊 伊 倚 倚 欹 欹 禕 禕 椅 椅

倚 倚 醫 醫 噫 噫 譏 譏 意 意 齏 齏

濇 濇 泐 泐 泐 泐 泐 泐 泐 泐

醫 醫 醫 醫 醫 醫 醫 醫 醫 醫

醫 醫 醫 醫 醫 醫 醫 醫 醫 醫

醫 醫 醫 醫 醫 醫 醫 醫 醫 醫

祠 祠 祠 祠 祠 祠 祠 祠 祠 祠

維 維 維 維 維 維 維 維 維 維

肥 肥 肥 肥 肥 肥 肥 肥 肥 肥

霏 霏 菲 菲 菲 菲 菲 菲 菲 菲

非 非 誅 誅 扉 扉 緹 緹 緹 緹 裴 裴

裴 裴 裴 裴 裴 裴 裴 裴 裴 裴

三齊 前西切

齊 齊 齊 齊 齊 齊 齊 齊 齊 齊

捷 捷 捷 捷 捷 捷 捷 捷 捷 捷

捷 捷 捷 捷 捷 捷 捷 捷 捷 捷

捷 捷 捷 捷 捷 捷 捷 捷 捷 捷

齊 齊 齊 齊 齊 齊 齊 齊 齊 齊

擠 擠 擠 擠 擠 擠 擠 擠 擠 擠

堤 堤 抵 抵 抵 抵 抵 抵 抵 抵

鞞 鞞 鞞 鞞 鞞 鞞 鞞 鞞 鞞 鞞

鵬 鵬 鵬 鵬 鵬 鵬 鵬 鵬 鵬 鵬

噓 噓 噓 噓 噓 噓 噓 噓 噓 噓

緹 緹 緹 緹 緹 緹 緹 緹 緹 緹

蹠 蹠 蹠 蹠 蹠 蹠 蹠 蹠 蹠 蹠

梯 梯 梯 梯 梯 梯 梯 梯 梯 梯

梯 梯 梯 梯 梯 梯 梯 梯 梯 梯

區 丘於切

區

嶺 墟

筍 祛

筍 祛

臍 祛

禱 祛

禱

毆 毆

崎 祛

尙 去

驅 驅

墟 墟

虛

軀 軀

樞 樞

右 斤於切

居 居

宀 宀

宀

拞 拞

裙 裙

裾 裾

珞 珞

車 車

鷓 鷓

拘 拘

鞫 鞫

採 採

輿 輿

仇 仇

跂 跂

俱 俱

駒 駒

疴 疴

求 求於切

濶 濶

鵠 鵠

脍 脍

藻 藻

鉅 鉅

鑄 鑄

遠 遠

遠

鑲 鑲

磔 磔

醱 醱

瑯 瑯

劬 劬

癰 癰

臞 臞

胸 胸

鸛 鸛

句 句

絢 絢

拘

衛 衛

瞿 瞿

瞿 瞿

鞫 鞫

鮑 鮑

新 新於切

鰾 鰾

諧 諧

蟾 蟾

精 精

稽 稽

涓 涓

須 須

鬚 鬚

需 需

需 需

縹 縹

類 類

子 子余切

狙 狙

睢 睢

狙 狙

起 起

且 且

苴 苴

沮 沮

阻 阻

岨 岨

菹 菹

蛆 蛆

菹 菹

詎 詎

媿 媿

揠 揠

徐 祥於切

徐

邪 邪

商 商居切

書 書

舒 舒

針 釵 又 靴 齋 齋 齋 齋

豺 疥 疥 疥 疥 疥 疥 疥

鏖 鏖 鏖 鏖 鏖 鏖 鏖 鏖

埋 葬 葬 葬 葬 葬 葬 葬

涯 涯 涯 涯 涯 涯 涯 涯

開 開 開 開 開 開 開 開

颯 颯 颯 颯 颯 颯 颯 颯

孩 咳 咳 咳 咳 咳 咳 咳

胎 胎 胎 胎 胎 胎 胎 胎

煥 煥 煥 煥 煥 煥 煥 煥

胎 胎 胎 胎 胎 胎 胎 胎

臺 臺 臺 臺 臺 臺 臺 臺

胎 胎 胎 胎 胎 胎 胎 胎

能 能 能 能 能 能 能 能

來 來 來 來 來 來 來 來

齋 齋 齋 齋 齋 齋 齋 齋

猜

倉才切

猜

猜

猜

哉

將來切

哉

材

材

裁

災切

裁

裁

裁

裁

裁

裁

裁

裁

才

才

材

財

財

纒

纒

真

真

真

七灰

呼回切

隄

隄

隄

隄

隄

摩

摩

擗

戲

戲

隄

隄

隄

隄

隄

睚

睚

隄

暉

暉

煇

煇

煇

煇

煇

徽

徽

徽

禕

禕

翬

翬

輝

恢

恢

恢

恢

悝

詼

詼

魁

魁

魁

魁

魁

歸

歸

歸

鬣

鬣

揆

揆

揆

揆

揆

揆

揆

奎

劫

劫

虧

虧

虧

虧

虧

煨

煨

煨

隄

隄

畏

畏

畏

總

總

德

德

威

威

威

威

威

威

委

委

倭

倭

痿

萎

萎

規

規

規

鬼

鬼

鬼

瑰

瑰

櫛

櫛

規

居為切

規

規

規

規

規

規

歸

歸

魏

魏

魏

魏

魏

魏

魏

魏

圭

圭

痿 儒佳切

痿 痿

痿 津垂切

痿 痿

痿 視佳切

痿 痿

睪 睪

睪 睪

睪 睪

睪 昌垂切

睪 睪

睪 斂

煇 炊切

煇 煇

煇 煇

煇 煇

煇 徂回切

煇 煇

漼 漼

漼 漼

漼 漼

入真 之人切

眞 眞

眞 眞

眞 眞

眞 眞

眞 珍

眞 眞

甄 甄

甄 甄

甄 甄

甄 甄

甄 甄

甄 甄

振 帳切

振 振

振 振

振 震

申 升人切

申 申

信 信

信 信

信 信

信 信

信 身

信 娠

神 神

神 神

神 神

神 神

神 神

神 緝

辰 承真切

辰 辰

辰 辰

辰 辰

辰 辰

辰 震

神 神

神 神

神 神

神 神

神 仁

神 斯鄰切

辛 資辛切

新 新

新 信

新 薪

親 七人切

親 親

津 資辛切

津 津

津 璉

秦 慈鄰切

秦 秦

秦 秦

鎮 純民切

鎮 鎮

鎮 鎮

鎮 卑民切

鎮 鎮

鎮 鎮

頻 頻

頻 頻

頻 濱

頻 擴

鎮 鎮

鎮 彬

親 緝 自 勻 芸 耘 員 員 法

煎 鄭 煇 煇 煇 煇 云 紆 紆 切 規 倫

銀 均 均 均 均 均 均 均 均 均 均

君 慶 慶 慶 慶 慶 慶 慶 慶 慶 慶

較 較 巾 巾 斤 斤 斤 斤 斤 斤

勤 渠 中 勤 矜 矜 矜 矜 矜 矜

塵 塵 塵 塵 塵 塵 塵 塵 塵 塵

漢 漢 銀 銀 銀 銀 銀 銀 銀 銀

新 新 新 新 新 新 新 新 新 新

新 新 新 新 新 新 新 新 新 新

新 新 新 新 新 新 新 新 新 新

新 新 新 新 新 新 新 新 新 新

新 新 新 新 新 新 新 新 新 新

新 新 新 新 新 新 新 新 新 新

新 新 新 新 新 新 新 新 新 新

新 新 新 新 新 新 新 新 新 新

新 新 新 新 新 新 新 新 新 新

粉

汾

粉

粉

粉

粉

粉

粉

粉

粉

粉

粉

粉

積

積

積

積

積

積

積

積

積

積

積

積

積

積

積

積

積

積

積

積

積

積

積

積

積

積

積

積

積

積

積

積

積

積

積

積

積

積

積

積

積

積

積

積

積

積

積

積

積

積

積

積

積

積

積

積

積

積

積

積

積

積

積

積

積

積

積

積

積

積

積

積

積

積

積

積

積

積

積

積

積

積

積

積

積

積

積

積

積

積

積

積

積

積

積

積

積

積

積

積

積

積

積

積

積

積

積

積

積

積

積

積

積

積

積

積

積

積

積

積

積

積

積

積

積

積

積

積

積

積

積

積

積

積

積

積

積

積

積

積

積

積

積

積

積

積

積

積

積

積

積

積

積

積

積

積

積

積

積

積

積

積

積

積

積

積

積

積

積

積

積

積

積

積

積

積

積

積

積

積

積

積

積

積

積

積

積

積

積

積

積

積

積

積

積

積

積

積

積

積

積

積

積

積

積

積

積

積

權

權

權

權

權

權

權

權

權

權

寬

寬

寬

寬

寬

寬

寬

寬

寬

寬

寬

寬

寬

寬

寬

寬

寬

寬

寬

寬

寬

寬

寬

寬

寬

寬

寬

寬

寬

寬

寬

寬

寬

寬

寬

寬

寬

寬

寬

寬

寬

寬

寬

寬

寬

寬

寬

寬

寬

寬

寬

寬

寬

寬

寬

寬

寬

寬

寬

寬

寬

寬

寬

寬

寬

寬

寬

寬

寬

寬

寬

寬

寬

寬

寬

寬

寬

寬

寬

寬

寬

寬

寬

寬

寬

寬

寬

寬

寬

寬

寬

寬

寬

寬

寬

寬

寬

寬

寬

寬

寬

寬

寬

寬

寬

寬

寬

寬

寬

寬

寬

寬

寬

寬

寬

寬

寬

寬

寬

寬

寬

寬

寬

寬

寬

寬

寬

寬

寬

寬

寬

寬

寬

寬

寬

寬

寬

寬

寬

寬

寬

寬

寬

寬

寬

寬

寬

寬

寬

寬

寬

寬

寬

寬

寬

寬

寬

寬

寬

寬

寬

寬

寬

寬

寬

寬

寬

寬

寬

寬

寬

寬

寬

寬

寬

寬

寬

寬

寬

寬

寬

寬

寬

寬

寬

寬

寬

寬

寬

寬

寬

寬

寬

寬

上三三再

位手身音卷一

五

二

百七勳

殘

財艱切

殘

殘

殘

盛

𦉳

都艱切

𦉳

禪

禪

禪

殫

丹

單

單

𦉳

匣

𦉳

鄞

灘

他丹切

灘

攤

嘆

嘆

𦉳

歎

𦉳

嘽

禪

禪

壇

唐闕切

壇

檀

檀

彈

彈

彈

揮

𦉳

朕

𦉳

驢

𦉳

鷄

𦉳

驛

𦉳

呼關切

𦉳

𦉳

難

那壇切

難

𦉳

數還切

𦉳

洪武正韻高唐王篆書卷一

洪武正韻高唐王篆書卷一

<p>國<small>那切</small></p> <p>蘇<small>蘇切</small></p> <p>國<small>國切</small></p> <p>蘇<small>蘇切</small></p>	<p>映<small>映切</small></p> <p>黎<small>黎切</small></p> <p>鞞<small>鞞切</small></p> <p>鞞<small>鞞切</small></p> <p>鞞<small>鞞切</small></p>	<p>輝<small>輝切</small></p> <p>國<small>國切</small></p> <p>壇<small>壇切</small></p> <p>鞞<small>鞞切</small></p> <p>鞞<small>鞞切</small></p>	<p>國<small>國切</small></p> <p>輝<small>輝切</small></p> <p>鞞<small>鞞切</small></p> <p>鞞<small>鞞切</small></p> <p>鞞<small>鞞切</small></p>	<p>輝<small>輝切</small></p> <p>鞞<small>鞞切</small></p> <p>鞞<small>鞞切</small></p> <p>鞞<small>鞞切</small></p> <p>鞞<small>鞞切</small></p>	<p>鞞<small>鞞切</small></p> <p>鞞<small>鞞切</small></p> <p>鞞<small>鞞切</small></p> <p>鞞<small>鞞切</small></p> <p>鞞<small>鞞切</small></p>
---	---	---	---	---	---

