

宋史

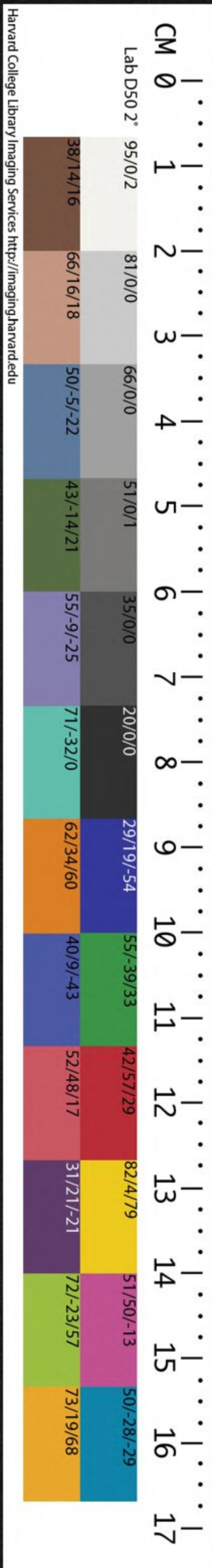
卷一百五之十



414

CHINESE - JAPANESE LIBRARY OF
HARVARD - YENCHING INSTITUTE
AT HARVARD UNIVERSITY
JUL 30 1936

T2455/21



志卷第五十八

宋史

百五十五
大學漢和
書館珍藏

開府儀同三司上柱國錄軍國軍事前中書右丞相贈國史領經筵事都總裁
勅脩

禮八 吉禮八

文宣王廟 武成王廟
先代陵廟 諸神祠

至聖文宣王唐開元末升為中祠設從祀禮令攝三公行事朱梁喪亂從祀遂廢後唐長興三年仍復從祀周顯德二年別營國子監置學舍宋因增修之塑先聖亞聖十哲像畫七十二賢及先儒二十一人像于東西廡之木壁太祖親撰先聖亞聖贊十哲以下

命文臣分贊之建隆中凡三幸國子監謁文宣王廟
太宗亦三謁廟詔繪三禮器物制度于國學講論堂
木壁又命河南府建國子監文宣王廟置官講說及
賜九經書真宗大中祥符元年封泰山詔以十一月
一日幸曲阜備禮謁文宣王廟內外設黃麾仗孔氏
宗屬並陪位帝服鞞袍行酌獻禮又幸叔梁紇堂命
官分奠七十二弟子先儒洎叔梁紇顏氏初有司定
儀肅揖帝特展拜以表嚴師崇儒之意親製贊刻石
廟中復幸孔林以樹擁道降輿乘馬至文宣王墓設
奠再拜詔追謚曰玄聖文宣王祝文進署祭以太牢

脩飾祠宇給便近十戶奉塋廟仍追掛叔梁紇爲齊
國公顏氏魯國夫人伯魚母升官氏鄆國夫人二年
五月乙卯詔追封十哲爲公七十二弟子爲侯先儒
爲伯或贈官親製玄聖文宣王贊命宰相等撰頌予以
下贊留親奠祭器於廟中從官立石刻名旣以國諱
改謚至聖文宣王賜孔氏錢帛錄親屬五人並賜出
身又賜太宗御製御書一百五十卷銀器八百兩詔
太常禮院定州縣釋奠器數先聖先師每坐酒尊一
盞豆八簋二簠二俎三壘一洗一篚一尊皆加勺梔
各置於坩巾共二燭二爵共四坩有從祀之處諸坐

各籩二豆二簋一簠一俎一燭一爵一仁宗再幸國
子監謂文宣王廟皆再拜焉熙寧七年判國子監常
秩等請立孟軻楊雄像於廟廷仍賜爵號又請追尊
孔子以帝號下兩制禮官詳定以爲非是而止京兆
府學教授蔣夔請以顏回爲兗國公母稱先師而祭
不讀祝儀物一切降殺而進閔子騫九人亦在祀典
禮官以孔子顏子稱號歷代各有據依難輒更改儀
物獻祝亦難降殺所請九人已在祀典熙寧祀儀十
哲皆爲從祀惟州縣釋奠未載請自今二京及諸州
春秋釋奠並熙寧祀儀詔封孟軻鄒國公等州州

學教授陸長愈請春秋釋奠孟子宜與顏子並配議
者以謂凡配享從祀皆孔子同時之人今以孟軻並
配非是禮官言兩京貞觀以漢伏勝高堂生晉杜預范
甯之後與顏子俱配享至今從祀豈必同時孟子於
聖門當在顏子之列至於荀况揚雄韓愈皆發明先
聖之道有益學者久未配食誠闕典也請自今春秋
釋奠以孟子配食荀况揚雄韓愈並加封爵以世次
先後從祀於左立明二十一賢之間自國子監及天
下學廟皆塑鄒國公像冠服同兗國公仍繪荀况等
像於從祀荀况左立明下揚雄荀况韓愈范甯下

冠服各從封爵詔如禮部議荀況封關侯賜雍封
成都伯韓愈封昌黎伯令學士院撰贊文以詔太常
寺脩四孟釋菜儀元祐六年事以先聖國子監至
聖文宣王殿行釋奠禮一獻再拜崇寧丁丑孔鯉為
泗水侯孔伋為沂水侯詔古者學必祭先師况都城
近郊大闢置舍聚四方之士多且數千宜建文宣王
廟以便薦獻又詔王安石可配享孔子廟位於鄉國
公之次國子監丞趙子櫟言唐封孔子為文宣王其
廟像內出王者衮冕衣之今乃循五代改制服上公
之服七十二子皆周人而衣冠率用漢制非是詔孔

子仍舊七十二子易以周之冕服又詔辟廱文宣王
殿以大成為名帝幸國子監謁文宣王殿皆再拜行
酌獻禮遣官分奠兗國公而下國子司業蔣靜言先
聖與門人通被冕服無別配享從祀之人當從所封
之爵服周之服公之衮冕九章侯伯之鷩冕七章衮
公服也達於上鄭氏謂公衮無升龍誤矣攷周官司
服所掌則公之冕與王同弁師所掌則公之冕與王
異今既考正配享從祀之服亦宜考正先聖之冕服
於是增文宣王冕為十有二旒大觀二年從通仕郎
侯孟請繪子思像從祀於左丘明二十四賢之間議

禮局言建隆三年詔國子監廟門立戟十六用正一品禮大中祥符二年賜曲阜廟桓圭從上公之制又史記弟子傳曰受業身通六藝者七十有七人自顏回至公孫龍三十五人顏有年名尺受業見於書傳四十二人姓名僅存家語曰七十二弟子皆升堂入室者按唐會要七十七人而開元禮止七十二人又復去取不一本朝議臣斷以七十二子之說取琴張等五人而去公夏首等十人今以家語史記參定公夏首后處公肩定顏祖鄒單罕父黑秦商原抗樂欬廉潔唐會要開元禮亦互見之皆有伯爵載於祀典

請追贈侯爵使預祭享詔封公夏首鉅平侯后處膠東侯公肩定梁父侯顏祖富陽侯鄒單聊城侯罕父黑祈鄉侯秦商馮翊侯原抗樂平侯樂欬建成侯廉潔胙城侯又詔改封曾參武城侯顓孫師潁川侯南宮縚汶陽侯司馬耕睢陽侯琴張陽平侯左丘明中都伯穀梁赤睢陵伯戴聖考城伯以所封犯先聖諱也政和三年詔封王安石舒王配享安石子雱臨川伯從祀新儀成以孟春元日釋菜仲春仲秋上丁日釋奠以兗國公顏回鄒國公孟軻舒王王安石配享殿上琅邪公閔損東平公冉耕下邳公冉雍臨淄公

宰子黎陽公端木賜並西向彭城公冉求河內公仲
由丹陽公言偃河東公卜商武城侯曾參並東向東
廡穎川侯顓孫師以下至成都伯楊雄四十九人並
西向西廡長山侯林放以下至臨川伯王雱四十八
人並東向頌碑雍大成殿名於諸路州學五年太常
等言兗州鄉縣孟子廟詔以樂正子配享公孫丑以
下從祀皆擬宗其封爵樂正子克利國侯公孫丑壽
光伯萬章博興伯告子不害東阿伯孟仲子新泰伯
陳臻逢萊伯克虞昌樂伯屋廬連奉符伯徐辟仙源
伯陳代沂水伯彭更雷澤伯公都子平陰伯咸丘蒙
湏城伯高子泗水伯桃應膠水伯益或拈萊陽伯季
孫豐城伯子叔承陽伯大晟樂成詔下國子學選諸
生隸習上下釋奠奏于堂上以祀先聖靖康元年右
諫議大夫楊時言王安石學術之謬請追奪王爵明
詔中外毀去配享之像使邪說淫辭不爲學者之惑
詔降安石從祀廟廷尚書傅墨卿言釋奠禮饌宜依
元豐祀儀陳設其五禮新儀勿復遵用時又有算學
大觀三年禮部太常寺請以文宣王爲先師兗鄒荆
三國公配享十哲從祀自昔著名算數者畫像兩廡
請加賜王等爵隨所封以定其服於是中書舍人張

邦昌定算學封風后上谷公箕子遼東公周大夫商
高郁夷公大撓涿鹿公隸首陽周公容成平都公常
儀原都公鬼俞區宜都公商巫咸河東公晉史蘇晉
陽伯秦卜徒父頴陽伯晉卜偃平陽伯魯梓慎汝陽
伯晉史趙高都伯魯卜楚丘昌衍伯鄭裨竈榮陽伯
趙史墨易陽伯周榮方美陽伯齊甘德菑川伯魏石
申隆慮伯漢鮮于妄人清泉伯耿壽昌安定伯夏侯
勝任城伯京房樂平伯翼奉良成伯李尋平陵伯張
衡西鄂伯周興慎陽伯單颺湖陸伯樊英魯陽伯晉
郭璞聞喜伯宋何承天昌盧伯北齊宋京業廣宗伯

隋蕭吉臨湘伯臨孝恭新豐伯張胄玄東光伯周王
朴東平伯漢鄧平新野子劉洪蒙陰子魏管輅平原
子吳趙逵穀城子宋祖冲之范陽子後魏商紹長樂
子北齊信都芳樂城子北齊許遵高陽子隋耿詢湖
熟子劉焯昌亭子劉炫景城子唐傅仁均博平子王
孝通介休子瞿曇羅居延子李淳風昌樂子王希明
瑯琊子李鼎祚贊皇子邊岡成安子漢郎覬觀陽子
襄楷隰陰子司馬季主夏陽男落下閎閬中男嚴君
平廣都男魏劉徽淄鄉男晉姜岌成紀男張丘建信
成男夏侯陽平陸男後周甄鸞無極男隋盧大翼成

平男尋詔以黃帝爲先師禮部員外郎吳時言書畫之學教養生徒使知以孔子爲師此道德之所以一也若每學建立殿宇則配食從祀難於其人請春秋釋奠止令書畫博士量率職事生員陪預執事庶使知所宗師醫學亦準此詔皆從之其釋奠之禮景德四年同判太常禮院李維言按開寶通禮諸州釋奠並刺史致齋三日從祭之官齋於公館祭日刺史爲初獻上佐爲亞獻博士爲終獻今諸州長吏不親行祀非尊師重教之道詔太常禮院檢討以聞按五禮精義州縣釋奠刺史縣令初獻上佐縣丞亞獻州博

士縣主簿終獻有故以次官攝之大中祥符三年判國子監孫奭言上下釋奠舊禮以祭酒司業博士充三獻官新禮以三公行事近歲止命獻官兩員臨時通攝未副崇祀向學之意望自今備差太尉太常光祿卿以充三獻又命崇文院刊釋奠儀注及祭器圖頒之諸路熙寧五年國子監言舊例遇貢舉歲禮部貢院集諸州府所貢第一人謁奠先聖如春秋釋奠儀况春秋自有釋奠禮請罷貢舉人謁奠崇寧議禮局言太學獻官太祝奉禮皆以法服至於郡邑則用常服望命有司降祭服于州縣凡獻官祝禮各服其

服以盡事神之儀詔以衣服制度放使州縣自造焉其謁先師之禮建隆二年禮院準禮部貢院移按禮閣新儀云舊儀無貢舉人謁先師之文開元二十六年詔諸州貢舉人見訖就國子監謁先師官爲開講質問疑義所司設食昭文崇文兩館學士及監內諸舉人亦準此自後諸州府貢舉人十一月朔日正衙見訖擇日謁先師遂爲常禮大觀初大司成強淵明言考之禮經士始入學有釋菜之請自今儀每歲貢士始入辟雍並以元日釋菜于先聖其儀獻官一員以丞或博士分奠官八員以博士正錄大祝一員以

正錄應祀官前釋菜一日赴學各宿其次至日詣文宣王殿常服行禮貢士初入學者陪位于庭其他亦畧倣釋奠之儀紹興十年詔與大社大稷並爲大祀淳熙四年去王雱畫像淳祐元年正月理宗幸太學詔以周敦頤張載程顥程頤朱熹從祀黜王安石景定二年皇太子詣學請以張栻呂祖謙從祀從之咸淳三年詔封魯參邾國公孔伋沂國公配享先聖封顥孫師陳國公升十哲位復以邵雍司馬光列從祀其序交國公邾國公沂國公鄒國公居正位之東面西向北上爲配位費公閔損薛公冉雍黎公端木賜

衛公仲由魏公卜商居殿上東面西向北上鄆公冉
耕齊公宰子徐公冉求吳公言偃陳公顓孫師居殿
上西面東向北上為從祀東廡金鄉侯澹臺滅明任
城侯原憲汝陽侯南宮适萊蕪侯魯點須昌侯商瞿
平輿侯漆雕開睢陽侯司馬耕平陰侯有若東阿侯
巫馬施陽穀侯顏辛上蔡侯曹卹枝江侯公孫龍馮
翊侯秦相雷澤侯顏高上邽侯壤駟赤成邑侯石作
蜀鉅平侯公夏首膠東侯后處濟陽侯奚容點富陽
侯顏祖滄陽侯句井疆鄆城侯秦商即墨侯公祖句
茲武城侯縣成沂源侯燕伋宛句侯顏之僕建成侯

樂欵堂邑侯顏何林慮侯狄墨鄆城侯孔忠徐城侯
公西點臨濮侯施之常華亭侯秦非文登侯申棖濟
陰侯顏噲泗水侯孔鯉蘭陵伯荀况睢陵伯穀梁赤
萊蕪伯高堂生樂壽伯毛萇彭城伯劉向中牟伯鄭
衆緱氏伯杜子春良鄉伯盧植滎陽伯服虔司空王
肅司徒杜預昌黎伯韓愈河南伯程顥新安伯邵雍
溫國公司馬光華陽伯張栻凡五十二人並西向西
廡阜侯無繇共城侯高柴壽張侯公伯寮益都侯樊
須鉅野侯公西赤千乘侯梁鱸臨沂侯冉孺沐陽侯

伯虔諸城侯冉季濮陽侯漆雕哆高苑侯漆雕徒父
鄒平侯商澤當陽侯任不齊牟平侯公良孺新息侯
秦冉梁父侯公肩定聊城侯鄒單邾鄉侯罕父黑淄
川侯申黨厭次侯榮旂南華侯左人郢胸山侯鄭國
樂平侯原亢胙城侯廉絜博平侯叔仲會高堂侯邾
巽臨胸侯公西甌如內黃侯蘧瑗長山侯林放南頓
侯陳亢陽平侯琴張博昌侯步叔乘中都伯左立明
臨淄伯公羊高乘氏伯伏勝考城伯戴聖曲阜伯孔
安國成都伯揚雄岐陽伯賈逵扶風伯馬融高密伯
鄭玄任城伯何休偃師伯王弼新野伯范甯汝南伯
周敦頤伊陽伯程頤郟伯張載徽國公朱熹開封伯
呂祖謙凡五十二人並東向

昭烈武成王自唐立太公廟春秋仲月上戊日行祭
禮上元初封爲武成王始置亞聖十哲等後又加七
十二弟子梁廢從祀之祭後唐復之太祖建隆三年
詔修武成王廟與國學相對命左諫議大夫崔頌董
其役仍令頌檢閱唐末以來謀臣名將勲績尤著者
以聞四年四月帝幸廟歷觀圖壁指白起曰此人殺
已降不武之甚何受享於此命去之景德四年詔西
京擇地建廟如東京制大中祥符元年加謚昭烈初

建隆議升歷代功臣二十三人舊配享者退二十二
人慶曆儀自張良管仲而下依舊配享不用建隆升
降之次元豐中國子司業朱服言釋奠文宣王以國
子祭酒司業爲初獻丞爲亞獻博士爲終獻大祝奉
禮並以監學官充及上戊釋奠武成王以祭酒司業
爲初獻其亞獻終獻及讀祝捧幣令三班院差使臣
充之官制未行武學隸樞密院學官員數少故差右
選今武學隸國子監長貳丞簿官屬已多請並以本
監官充攝行事仍令太常寺修入祀儀政和二年武
學諭張滋言詩云赫赫南仲維師尚父文武吉甫顯

允方叔王命召虎程伯休父是均爲周將功著聲詩
今昔所尊惟一尚父而南仲吉甫之徒不預配食餘
如郤穀之閱禮樂敦詩書尉繚以言爲學者師法不
當棄而不錄請並配食博士孫宗鑑亦請以黃石公
配後有司討論不定國子監丞趙子崧復言之宣和
五年禮部言武成王廟從祀除本傳已有封爵者其
未經封爵之人齊相管仲擬封涿水侯大司馬田穰
苴橫山侯吳大將軍孫武滬瀆侯越相范蠡遂武侯
燕將樂毅平虜侯蜀丞相諸葛亮順興侯魏西河守
吳起封廣宗伯齊將孫臏武清伯田單昌平伯趙將

廉頗臨城伯秦將王翦鎮山伯漢前將軍李廣懷柔
伯吳將軍周瑜平虜伯於是釋奠日以張良配享殿
上管仲孫武樂毅諸葛亮李勣並西向田穰苴范蠡
韓信李靖郭子儀並東向東廡白起孫臏廉頗李牧
曹參周勃李廣霍去病鄧禹馮異吳漢馬援皇甫嵩
鄧艾張飛呂蒙陸抗杜預陶侃慕容恪宇文憲韋孝
寬楊素賀若弼李孝恭蘇定方王孝傑王峻李光弼
並西向西廡吳起田單趙奢王翦彭越周亞夫衛青
趙充國寇恂賈復耿弇段熲張遼關羽周瑜陸遜羊
祐王濬謝玄王猛王鎮惡斛律光僧辯于謹吳明

徹韓擒虎史萬歲尉遲敬德裴行儉張仁亶郭元振
李晟並東向凡七十二將云紹興七年五月太常博
士黃積厚乞以仲春秋上戊日行禮十一年五月
國子監丞林保奏竊見昭烈武成王享以酒脯而不
用牲牢雖曰時方多事禮用綿蕝然非所以右武而
勵將士也乞今後上戊釋奠用牲牢以管仲至郭子
儀十八人祀於殿上從之乾道六年詔武成王廟升
李晟於堂上降李績於李晟位次仍以曹彬從祀先
是紹興間右正言都民望言李績邪說誤國唐祀幾
滅李晟有再造王室之勲宜升李晟于堂上置李績

於河間王孝恭之下至是著作郎傅伯壽言武成廟
從祀出於唐開元間一時銓次失於太雜如尹吉甫
之伐玁狁召虎之平淮夷寔亞鷹揚之烈陳湯傳介
子馮奉世班超之流皆為有漢之雋功在晉則謝安
祖逖在唐則王忠嗣張巡輩皆不得預從祀之列竊
聞邇日議臣請以本朝名將從祀謂宜併詔有司討
論歷代諸將為之去取然後與本朝名將繪於殿廡
亦乞取建隆建炎以來驍俊忠槩之臣功烈暴于天
下者參陪廟祀故有是命

先代陵廟及錄名臣後建隆元年詔前代帝王陵寢
忠臣賢士丘壠或樵采不禁風雨不庇宜以郡國置
戶以守隳毀者修葺之乾德初詔歷代帝王國有常
享著于甲令可舉而行自五代亂離百司廢墜匱神
乏祀闕孰甚焉按祠令先代帝王每三年一享以仲
春之月牲用大牢祀官以本州長官有故則上佐行
事官造祭器送諸陵廟又詔先代帝王載在祀典或
廟貌猶在久廢牲牢或陵墓雖存不禁樵采其太昊
炎帝黃帝高辛唐堯虞舜夏禹成湯周文王武王漢
高帝光武唐高祖太宗各置守陵五戶歲春秋祠以
太牢商中宗太戊高宗武丁周成王康王漢文帝宣

帝魏太祖晉武帝後周太祖隋高祖各置三戶歲一
享以太牢秦始皇帝漢景帝武帝明帝章帝魏文帝
後魏孝文帝唐玄宗憲宗肅宗宣宗梁太祖後唐莊
宗明宗晉高祖各置守陵兩戶三年一祭以太牢周
桓王景王威烈王漢元帝成帝哀帝平帝和帝殤帝
安帝順帝冲帝質帝獻帝魏明帝高貴鄉公陳留王
晉惠帝懷帝愍帝西魏文帝東魏孝靜帝唐高宗中
宗睿宗德宗順宗穆宗代宗敬宗文宗武宗懿宗僖
宗昭宗梁少帝後唐末帝諸陵常禁樵采尋又禁河
南府民耕晉漢廟墾地凡諸陵有經開發者有司造

衮冕服常服各一襲具棺槨以葬掩次日所在長吏
致祭又詔前代功臣烈士詳其勲業優劣以聞有司
言齊孫臏晏嬰晉程嬰公孫杵臼燕樂毅漢曹參陳
平韓信周亞夫衛青霍去病霍光蜀昭烈帝關羽張
飛諸葛亮唐房玄齡長孫無忌魏徵李靖李勣尉遲
恭渾瑊段秀實等皆勲德高邁為當時之冠晉趙簡
子齊孟嘗君趙奢漢酈吉唐高士庶唐儉岑文本
馬周為之次南燕慕容德唐裴寂元稹又次之詔孫
臏等各置守冢三戶趙簡子等各二戶慕容德等禁
樵采其有開毀者皆具棺槨朝服以葬掩次日致祭

長吏奉行其事景德元年詔前代帝王陵寢名臣賢士義夫節婦墳壟並禁樵采摧毀者官為脩築無主者碑碣石獸之類敢有壞者論如律仍每歲首所在舉行此令鄭州給唐相裴度守墳三戶賜秦國忠懿王錢俶守墳三戶加謚太公望昭烈武成王建廟青州周公旦追封文憲王建廟兗州春秋委長吏致祭熙寧元年從知濮州韓鐸請堯陵在雷澤縣東穀林山陵南有堯母慶都靈臺廟請敕本州春秋致祭置守陵五戶免其租奉洒掃又以中丞鄧潤甫言唐諸陵除已定項畝外其餘許耕佃為守陵戶餘並禁止

先是仁宗嘗錄唐張九齡九代孫錫狄仁傑裔孫國寶郭子儀孫元亨長孫無忌孫宏皆命以官神宗又錄魏徵孫道嚴段秀實十二世孫昊八世孫文曲仍復其家元祐六年詔相州商王河亶甲冢沂州費縣顏真卿墓並載祀典先是乾德中定先代帝王配享儀下諸州以時薦祭牲用羊豕政和議禮局遂為定制紹興元年命祠禹於越州及祠越王句踐以范蠡配淳熙四年靜江守臣張栻奏初領州有唐帝祠其山曰堯山有虞帝祠其山曰虞山請著之祀典十四年衡州守臣劉清之奏史載炎帝陵在長沙茶陵祖

宗時給近陵七戶守視禁其樵牧宜復建廟給戶如
故事淳祐八年湖南安撫大使知潭州陳韓再言從
之初紹興二年駕部員外郎李愿奏程嬰公孫杵臼
於趙最為功臣神宗皇嗣未建封嬰為成信侯杵臼
為忠智侯命絳州立廟歲時奉祀其後皇嗣衆多今
廟宇隔絕祭亦弗舉宜於行在所設位望祭從之十
一年中書舍人朱翌言謹按晉國屠岸賈之亂韓厥
正言以拒之而嬰杵臼皆以死匿其孤卒立趙武而
趙祀不絕厥之功也宜載之祀典與嬰杵臼並享春
秋之祀亦足為忠義無窮之勸禮寺亦言崇寧間已
封厥義成侯今宜依舊立祚德廟致祭十六年加嬰
忠節成信侯杵臼通勇忠智侯厥忠定義成侯後改
封嬰疆濟公杵臼英畧公厥啓信公升為中祀

諸祠廟自開寶皇祐以來凡天下名在地志功及生
民宮觀陵廟名山大川能興雲雨者並加崇飾增入
祀典熙寧復詔應祠應祈禱靈驗而未有爵號並以
名聞於是太常博士王右請自今諸神祠無爵號者
賜廟額已賜額者加封爵初封侯再封公次封王主
有爵位者從其本封婦人之神封夫人再封妃其封
號者初二字再加四字如此則錫命馭神恩禮有序

欲更增神仙封號初真人次真君大觀中尚書省言
神祠加封爵等未有定制迺並給告賜額降敕已而
詔開封府毀神祠一千三十八區遷其像入寺觀及
本廟仍禁軍民擅立大小祠祕書監何志同言諸州
祠廟多有封爵未正之處如屈原廟在歸州者封清
烈公在潭州者封忠潔侯永康軍李永廟已封廣濟
王近乃封靈應公如此之類皆未有祀典致前後差
誤宜加稽考取一高爵爲定悉改正之他皆倣此故
凡祠廟賜額封號多在熙寧元祐崇寧宣和之時其
新立廟若何承矩李允則守雄州曹瑋帥秦州李繼

和節度鎮戎軍則以有功一方者也韓琦在中山范
仲淹在慶州孫冕在海州則以政有威惠者也王承
偉築祁州河隄工部員外郎張夏築錢塘江岸則以
爲人除患者也封州曹覲德慶府趙師旦邕州蘇緘
恩州通判董元亨指揮使馬遂則死於亂賊者也若
王韶於熙河李憲於蘭州劉滄於水洛城郭成於懷
慶軍折御卿於嵐州作坊使王吉於麟州神堂砦各
以功業建廟寇準死雷州人憐其忠而趙普祠中山
韓琦祠相州則以鄉里皆載祀典焉其他州縣嶽瀆
城隍仙佛山水泉江河之神及諸小祠皆由

禱祈感應而封賜之多不能盡錄云

志卷第五十八

志卷第五十九

宋史一百六

開府儀同三司柱國錄軍國事兼中書丞相監修國史領經筵事都總裁臣脫脫等奉

勅

禮九

吉禮九

宗廟之制

宗廟之制建隆元年有司請立宗廟詔下其議兵部尚書張昭等奏謹案堯舜禹皆立五廟蓋二昭二穆與其始祖也有商建國改立六廟蓋昭穆之外祀契與湯也周立七廟蓋親廟之外祀太祖與文王武王也漢初立廟悉不如禮魏晉始復七廟之制江左相

承不改然七廟之室隋文但立高曾祖禰四廟而已
唐因立親廟梁氏而下不易其法稽古之道斯爲折
衷伏請追尊高曾四代崇建廟室於是判太常寺實
儼奏上皇高祖文安府君曰文獻皇帝廟號僖祖皇
曾祖中丞府君曰惠元皇帝廟號順祖皇祖驍衛府
君曰簡恭皇帝廟號翼祖皇考武清府君曰昭武皇
帝廟號宣祖皇高祖妣崔氏曰文懿皇后皇曾祖妣
桑氏曰惠明皇后皇祖妣京兆郡太夫人劉氏曰簡
穆皇后太祖御崇元殿備禮册四親廟奉安神主行
上謚之禮二年十月祔明憲皇后杜氏於宣祖室太

平興國二年有司言唐制長安太廟凡九廟同殿異
室其制二十一間皆四柱東西夾室各一前後面各
三階東西各二側階本朝太廟四室室三間今太祖
升祔共成五室請依長安之制東西留夾室外餘十
間分爲五室室二間從之四月巳卯奉神主祔廟以
孝明皇后王氏配至道三年十一月甲子奉太宗神
主宗廟以懿德皇后符氏配咸平元年判太常禮院
李宗訥禁言僖祖稱曾高祖太祖稱伯文懿惠明簡
穆昭憲皇后並稱祖妣孝明孝憲孝章皇后並稱伯
妣按爾雅有考妣王父母曾祖王父母高祖王父母

及世父之別以此觀之唯父母得稱考妣今請僖祖
止稱廟號順祖而下卽依爾雅之文事下尚書省議
戶部尚書張齊賢等言王制天子七廟謂三昭三穆
與太祖之廟而七前代或有兄弟繼及亦移昭穆之
列是以漢書爲人後者爲之子所以尊本祖而重正
統也又云天子絕朞喪安得宗廟中有伯氏之稱乎
其唐及五代有所稱者蓋禮官之失非正典也請自
今有事於太廟則太祖并諸祖室稱孝孫孝曾孫嗣
皇帝太宗室稱孝子嗣皇帝其爾雅考妣王父之文
本不爲宗廟言也歷代旣無所取於今亦不可行詔

下禮官議議曰按春秋正義躋曾僖公云禮父子異
昭穆兄弟昭穆同此明兄弟繼統同爲一代又曾隱
桓繼及皆當穆位又尚書盤庚有商及王史記云陽
甲至小乙兄弟四人相承故不稱嗣子而曰及王明
不繼兄之統也又唐中睿皆處昭仁敬文武昭穆同
爲一世伏請僖祖室立稱廟號后曰祖妣順祖室曰
高祖后曰高祖妣翼祖室曰曾祖后曰曾祖妣祝文
皆稱孝曾孫宣祖室曰皇祖考后曰皇祖妣祝文稱
孝孫太祖室曰皇伯考妣太宗室曰皇考妣每大祭
太祖太宗昭穆同位祝文並稱孝子其別廟稱謂亦

請依此詔都省復集議曰古者祖有功宗有德皆先
有其實而後正其名今太祖受命開基太宗續承大
寶則百世不祧之廟矣豈有祖宗之廟已分二世昭
穆之位翻為一代如臣等議禮為人後者為之子以
正父子之道以定昭穆之義則無疑也必若同為一
代則太宗不得自為世數而何以得為宗乎不得為
宗又何以得為百世不祧之主乎春秋正義亦不言
昭穆不可異此又不可以為證也今若序為六世以
一昭一穆言之則上無毀廟之嫌下有善繼之美於
禮為大順於時為合宜何嫌而謂不可乎翰林學士

宋是言三代而下兄弟相繼則多昭穆異位未之見
也今詳都省所議皇帝於太祖室稱孫竊有疑焉詔
令禮官再議禮官言按祭統曰祭有昭穆者所以別
父子遠近長幼親疎之序而無亂也公羊傳公孫嬰
齊為兄歸父之後春秋謂之仲嬰齊何休云弟無後
兄之義為亂昭穆之序失父子之親故不言仲孫明
不以子為父孫晉賀循議兄弟不合繼位昭穆云商
人六廟親廟四弁契湯而六比有兄弟四人相襲為
君者便當上毀四廟乎如此四世之親盡無復祖禰
之神矣温嶠議兄弟相繼藏主夾室之事云若以一

帝爲一世則當不得祭於禩乃不及庶人之祭也夫兄弟同世於恩既順於義無否玄宗朝禘祫皇伯考中宗皇考睿宗同列於穆位德宗亦以中宗爲高伯祖晉王道荀崧議大宗無子則立支子又曰爲人後者爲之子無兄弟相爲之文所以舍至親取遠屬者蓋以兄弟一體無父子之道故也竊以七廟之制自王是尊至於祖有功宗有德則百世不遷之廟也父爲昭子爲穆則千古不刊之典也今議者引漢書曰爲人後者爲之子殊不知弟不爲兄後子不爲父孫春秋之深旨父謂之昭子謂之穆禮記之明文也又

按太宗享祀太祖二十有二載稱曰孝弟此不易之制又安可追改乎唐玄宗謂中宗爲皇伯考德宗謂中宗爲高伯祖則伯氏之稱復何不可臣等參議自今合祭日太祖太宗依典禮同位異坐皇帝於太祖仍稱孝_子並遵舊制景德元年有司詳定明德皇太后李氏升祔之禮按唐睿宗昭成肅明二后先天初以昭成配開元末以肅明祔此時儒官名臣步武相接宗廟重事必有據依推之閨門亦可擬議晉驃騎將軍溫嶠有三夫人嶠薨詔問學官陳舒舒謂秦漢之後廢一娶九女之制妻卒更娶無復繼室生既加

禮亡不應貶朝旨以李氏卒於嶠之微時不霑贈典
王何二氏追加章綬唐太子少傅鄭餘慶將立家廟
祖有二夫人禮官韋肅議與舒同畧稽禮文參諸故
事二夫人並祔於理為宜恭惟懿德皇后又從升祔
雖先後有殊在尊親則一請同列太宗室以先後次
之詔尚書省集議咸如禮官之請祔神主於太廟乾
興五年十月奉真宗神主祔廟以章穆皇后郭氏配
康定元年直秘閣趙希言奏太廟自來有寢無廟因
堂為室東西十六間內十四間為七室兩首各一夾
室按禮天子七廟親廟五祧廟二據古則僖順二祖
當遷國家道觀佛寺並建別殿奉安神御豈若每主
為一廟一寢或前立一廟以今十六間為寢更立一
祧廟逐室各題廟號鉅寶神御物宜銷毀之同判太
常寺宋祁言周制有廟有寢以象人君前有朝後有
寢也廟藏木主寢藏衣冠至秦乃出寢於墓側故陵
上更稱寢殿後世因之今宗廟無寢蓋本於茲鄭康
成謂周制立二昭二穆與太祖文武共為七廟此一
家之說未足援正自荀卿王肅等皆云天子七廟諸
侯五大夫三士一降殺以兩則國家七世之數不用
康成之說也僖祖至真宗方及六世不應便立祧廟

自周漢每帝各立廟晉宋以來多同殿異室國朝以七室代七廟相承已久不可輕改周禮天府掌祖廟之守藏寶物世傳者皆在焉其神御法物寶蓋鈿床請別爲庫藏之自是室題廟號而建神御庫焉嘉祐年仁宗將祔廟脩奉太廟使蔡襄上八室圖爲十八間初禮院請增廟室孫抃等以爲七世之廟據父子而言兄弟則昭穆同不得以世數之廟有始祖有太祖有太宗有中宗若以一君爲一世則小乙之祭不及其父故晉之廟十一室而六世唐之廟十一室而九世國朝太祖之室太宗稱孝弟真宗稱孝子大行

稱孝孫而禘祫圖太祖太宗同居昭位南向真宗居穆位北向蓋先朝稽用古禮著之祀典大行神主祔廟請增爲八室以備天子事七世之禮盧士宗司馬光以爲太祖已上之主雖屬尊於太祖親盡則遷故漢元之世太上廟主瘞於寢園魏明之世處士廟主遷於園邑晉武祔廟遷征西府君惠帝祔廟遷豫章府君自是以下大抵過六世則遷蓋太祖永正東向故止祀三昭三穆已正東向則并昭穆爲七世唐初祀四世太宗增祀六世及太宗祔廟則遷弘農府君高祖祔廟又遷宣帝皆祀六世前世成法也玄宗

立九室祀八世事不經見若以太祖太宗爲一世則
大行祔廟僖祖親盡當遷夾室祀三昭三穆於先王
典禮及近世之制無不符合并等復議曰自唐至
周廟制不同而皆七世自周以上所謂太祖非始受
命之主特始封之君而已今僖祖雖非始封之君要
爲立廟之祖方廟數未過七世遂毀其廟遷其主攷
之三代禮未有此漢魏及唐一時之議恐未合先王
制禮之意乃存僖祖室以備七室治平四年英宗將
祔廟太常禮院請以神主祔第八室祧藏僖祖及文
懿皇后神主於西夾室自仁宗而上以次遞遷翰林

承旨張方平等議同堂八室廟制已定僖祖當祧合
於典禮乃於九月奉安八室神主祧僖祖及后祔英
宗罷僖祖諱及文懿皇后忌日熙寧五年中書門下
言僖祖以上世次不可得而知則僖祖有廟與商周
契稷疑無以異今毀其廟而藏主夾室眷祖考之尊
而下祔于子孫殆非所以順祖宗孝心事亡如存之
義請以所奏付兩制議取其當者時王安石爲相不
主祧遷之說故復有是請翰林學士元絳等上議曰
自古受命之王旣以功德享有天下皆推其本統以
尊事其祖故商周以契稷有功於唐虞之際故謂之

祖有功若必以有功而爲祖則夏后氏不郊鯀矣今
太祖受命之初立親廟自僖祖以上世次旣不可知
則僖祖之爲始祖無疑矣儻謂僖祖不當比契稷爲
始祖是使天下之人不復知尊祖而子孫得以有功
加其祖考也傳曰毀廟之主陳于太祖未毀廟之主
皆升合食于太祖今遷僖祖之主藏于太祖之室則
是四祖祫祭之日皆降而合食也請以僖祖之廟爲
太祖則合於先王禮意翰林學士韓維議曰昔先王
有天下迹其基業之所起奉以爲太祖故子夏序詩
稱文武之功起於后稷後世有天下者特起無所曰

故遂爲一代太祖太祖皇帝功德卓然爲宋太祖無
少議者僖祖雖爲高祖然仰跡功業未見所因上尋
世系又不知所以始若以所事契稷奉之竊恐於古
無攷而於今亦所未安今之廟室與古殊制古者每
廟異宮今祖宗同處一室而西夾室在順祖之右攷
之尊卑之次似亦無嫌天章閣待制孫固請特爲僖
祖立室由太祖而上親盡迭毀之主皆藏之當禘祫
時以僖祖權居東向之位太祖順昭穆之列而從之
取毀廟之主而合食則僖祖之尊自有所申以僖祖
立廟爲非則周人別廟姜嫄不可謂非禮秘閣校理

王介請依周官守祧之制，初祧廟以奉僖祖，庶不下祔子孫夾室以替遠祖之尊，帝以維之說近是，而安石以維言夾室在右爲尊，爲非理，帝亦然之。又安石以太祖太宗當迭配，帝又疑明堂以英宗配，天與僖祖爲非始祖之說，遂下禮官詳定。同判太常寺兼禮儀事張師顏等議：昔商周之興，本於契稷，故奉之爲太祖，後世受命之君功業特起，不因先代，則親廟迭毀，身自爲祖。鄭玄云：夏五廟無太祖，禹與二昭二穆而已。張薦云：夏后以禹始封，遂爲不遷之祖，是也。若始

封世近，上有親廟，則擬祖上遷，而太祖不毀。魏祖武帝則處士，迭毀唐祖景帝，則弘農迭毀。此前世祖其始封之君，以法契稷之明例也。唐韓愈有言：事異商周，禮從而變。晉瑯邪王德文曰：七廟之義，自由德厚流光，享祀及遠，非是爲太祖，申尊祖之祀，其說是也。禮天子七廟，而太祖之遠近不可以必，但云三昭三穆與太祖之廟，而七未嘗言親廟之首，必爲始祖也。國家以僖祖親盡而祧之，奉景祐之詔，以太祖爲帝者之祖，是合於禮矣。張昭任徹之徒，不能遠推隆極之制，因緣近比，請建四廟，遂使天子之禮，下同諸侯。

若使廟數備六則更當上推兩世而僖祖次在第三亦未可謂之始祖也謹按建隆四年親郊崇配不及僖祖開國以來大祭虛其東向斯乃祖宗已行之意請畧倣周官守祧之制築別廟以藏僖祖神主大祭之歲祀於其室太廟則一依舊制虛東向之位郊配之禮則仍其舊同知太常禮院蘇稅請卽景靈宮祔僖祖卽與唐祔獻懿二祖於興聖明德廟禮意無異同判禮院周孟陽等言自僖祖而上世次莫知則僖祖爲始祖無疑宜以僖祖配感生帝章衡請尊僖祖爲始祖而次祧順祖以合子爲父屈之義推僖祖侑感

生之祀而罷宣祖配位以合祖以孫尊之義餘且如舊制而馮京欲以太祖三東向之位安石力主元絳初議遂從之帝問配天孰始安石曰宣祖見配感生帝欲改以僖祖配帝然之於是請奉僖祖神主爲從祖遷順祖神主夾室以僖祖配感生帝祀詔下太常禮院詳定儀注安石本議以僖祖配天帝不許故更以配感生帝焉元豐元年詳定郊廟禮文所圖上八廟異宮之制以始祖居中分昭穆爲左右自北而南僖祖爲始祖翼祖太祖太宗仁宗爲穆在右宣祖真宗英宗爲昭在左皆南面北上陸佃言太祖之廟

百世不遷三昭三穆親盡則迭毀如周以后穆爲太祖王季爲昭文王爲穆武王爲昭成王爲穆康王爲昭昭王爲穆其後穆王入廟王季親盡而遷則文王宜居昭位武王宜居穆位成王昭王宜居昭位康王穆王宜居穆位所謂父昭子穆是也說者以昭常爲昭穆常爲穆則尊卑失序復圖上八廟昭穆之制以翼祖太祖太宗仁宗爲昭在左宣祖真宗英宗爲穆在右皆南面北上何洵直圖上八廟異宮引熙寧儀僖祖正東向之位順祖宣祖真宗英宗南面爲昭翼祖太祖太宗仁宗北面爲穆正得祖宗繼序德厚流

光之本意又以晉孫毓唐賈公彥言始祖居中三昭在左南面西上三穆在右南面東上爲兩圖上之又援祭法言翼祖宣祖在二桃之位猶同祖禰之廟皆月祭之與親廟一等無親疏遠近之殺順祖實去桃之主若有四時祈禱猶當就壇受祭請自今二桃神主殺於親廟四時之祭享嘗乃止不及大烝不薦新物去祧神主有禱則爲壇而祭庶合典禮又請建新廟於始祖之西略如古方明壇制有詔俟廟制成日取旨三年禮文所言古者宗廟爲石室以藏主謂之宗祏夫婦一體同凡共牢一室之中有左主右主之

別正廟之主各藏廟室西壁之中遷廟之主藏於太祖太室北壁之中其垣去地六尺一寸今太廟藏主之室帝后異處遷主仍藏西夾室求之於禮有所不合請新廟成並遵古制從之二月慈聖光獻皇后祔廟前二日告天地社稷太廟皇后廟如故事至日奉神主先詣僖祖室次翼祖室次宣祖室次太祖室次太宗室次太宗與懿德皇后明德皇后同一祝次享元德皇后慈聖光獻皇后異饌位異祝行祔謁禮次真宗室次仁宗室次英宗室禮畢奉神主歸仁宗室元豐六年六月孝惠孝章淑德章懷四后升祔準帝

獻明肅章懿二后升祔禮畢遞享太廟止行升祔享禮及祭七祀權罷孟冬薦享仍以配繼先後爲序八年禮部太常寺言詔書定七世八室之制今神宗皇帝崇祔翼祖在七世之外與簡穆皇后祧藏於西夾室置石室中十一月丁酉祔神宗神主于第八室自英宗上至宣祖以次升遷紹聖元年二月祔宣仁聖烈皇后于太廟元符三年禮部太常寺言哲宗升祔宜如晉成帝故事於太廟殿增一室候祔廟日神主祔第九室詔下侍從官議皆如所言蔡京議以哲宗嗣神宗大統父子相承自當爲世今若不祧遠祖不

以哲宗爲世則三昭四穆與太祖之廟而八宜深攷
載籍遷祔如禮陸佃曾肇等議國朝自僖祖而下始
備七廟故英宗祔朝則遷順祖神宗祔廟則遷翼祖
今哲宗於神宗父子也如禮官議則廟中當有八世
况唐文宗卽位則遷肅宗以教宗爲一世故事不遠
哲宗祔廟當以神宗爲昭上遷宣祖以合古三昭三
穆之義先是李清臣爲禮部尚書首建增室之議侍
郎趙排之等和之會清臣爲門下侍郎論者多從其
議惟京佃等議異二議旣上清臣辟說其力帝迄從
焉六月禮部請用太廟東夾室奉安哲宗神主太常

少卿孫傑言先帝神主錯之夾室卽是不得祔於正
廟與前詔增建一室之議不同昨用嘉祐故事專置
使脩奉請以夾室奉安神主亦與元置使之意相違
請如太常前議增建一室尚書省以廟室未備行禮
有期權宜升祔隨即增脩比之前代設幄行事者不
爲不至詔依初旨行之迺祔哲宗神主于夾室崇寧
二年祔宣祖與昭憲皇后神主藏西夾室居翼祖簡
穆皇后石室之次五年詔曰去古旣遠諸儒之說不
同鄭氏謂太祖及文武不祔之廟與親廟四爲七是
不祔之宗在七廟之內王氏謂非太祖而不毀不爲

常數是不祧之宗在七廟之外本朝今已五宗則七廟當祧者二宗而已遷毀之禮近及祖考殆非先王尊祖之意宜令有司復議禮官言先王之制廟止於七後王以義起禮乃有增置九廟者禮部尚書徐鐸又言唐之獻祖中宗代宗與本朝僖祖皆嘗祧而復今存宣祖於當祧之際復翼祖於已祧之後以備九廟禮無不稱乃命鐸爲脩奉使增太廟殿爲十室四年十二月復翼祖宣祖廟行奉安禮惟不用前期誓戒及亞終獻之樂舞焉高宗建炎二年奉太廟神主于揚州壽寧寺三年幸杭州奉安于溫州紹興五年

司封郎中林待聘言太廟神主宜在國都今新邑未奠嘗如古行師或王之義遷之行闕以彰聖孝於是始建太廟于也

志卷第六十

宋史一百七

開府儀同三司上柱國錄軍國重事前中書右丞相監修國史領經筵事都總裁臣脫脫等奉勅修

禮十

吉禮十

禘祫

宗廟之禮每歲以四孟月及季冬凡五享朔望則上食薦新三年一祫以孟冬五年一禘以孟夏唯親郊封祀又有朝享告謝及新主祔謁皆大祀也二薦則行一獻禮其祔祭春祀司命及戶夏祀竈季夏祀中雷秋祀門及厲冬祀行惟臘享禘祫則偏祀焉禘祫

之禮真宗咸平二年八月太常禮院言今年冬祭晝日以十月六日薦享太廟按禮三年一祫以孟冬又疑義云三年喪畢遭禘則禘遭祫則祫宜改孟冬薦享爲祫享仁宗天聖元年禮官言真宗神主祔廟已行吉祭三年之制又從易月之文自天禧二年四月祫享至今已及五年合行禘禮遂以孟夏薦享爲禘享八年九月太常禮院言自天聖六年夏行禘享之禮至此年十月請以孟冬薦享爲祫享詔恭依嘉祐四年十月仁宗親詣太廟行祫享禮以宰臣富弼爲祫享大禮使韓琦爲禮儀使樞密使宋庠爲儀仗使

參知政事曾公亮爲橋道頓遞使樞密副使程戡爲鹵簿使同判宗正寺趙良規請正太祖東向位禮官不敢決觀文殿學士王舉正等議曰大祫之禮所以合昭穆辨尊卑必以受命之祖居東向之位本朝以太祖爲受命之君然僖祖以降四廟在上故每遇太祫止列昭穆而虛東向魏晉以來亦用此禮今親享之盛宜如舊便禮官張洞韓維言國朝每遇禘祫奉別廟四后之主合食太廟唐郊祀志載禘祫祝文自獻祖至肅宗所配皆一后惟睿宗二后蓋昭成明皇母也續曲臺禮有別廟皇后合食之文蓋未有本室

遇祫享卽祔祖姑下所以大順中三太后配列禘祭
議者議其非禮臣謂每室既有定配則餘后不當參
列議當革正學士孫抃等議春秋傳曰大祫者何合
祭也未毀廟之主皆升合食于太祖是以國朝事宗
廟百有餘年至祫之日別廟后主皆升合食非無典
據大中祥符中已曾定議禮官著酌中之論先帝有
恭依之詔他年有司攝事四后皆預今甫欲親祫而
四后見黜不亦疑於以禮之煩故邪宗廟之禮至尊
至重苟未能盡祖宗之意則莫若守舊禮臣等愚以
謂如故便學士歐陽脩等曰古者宗廟之制皆一帝

一后後世有以子貴者始著並祔之文其不當祔者
則有別廟之祭本朝禘祫乃以別廟之后列于配后
之下非惟於古無文於今又四不可淑德太宗之元
配列于元德之下章懷真宗之元配列于章懿之下
一也升祔之后統以帝樂別廟之后則以本室樂章
自隨二也升祔之后同牢而祭牲器祝冊亦統于帝
別廟諸后乃從專享三也升祔之后聯席而坐別廟
之后位乃相絕四也章獻章懿在奉慈廟每遇禘祫
本廟致享最爲得禮若四后各祭于廟則其尊自申
而於禮無失以爲行之已久重於改作則是失禮之

舉無復是正也請從禮官詔四后祫享依舊須大禮
畢別加討論仍詔祫享前一日皇帝詣景靈宮如南
郊禮衛士毋得迎駕呼萬歲有司言諸司奉禮攝廩
犧今省牲依通禮改正祀儀散齋四日於別殿致齋
二日於大慶殿一日于太廟尚舍直殿下設小次御
坐不設黃道褥位七室各用一太牢每坐簋簠二甗
鉶三邊豆爲後無黼扆席几出三閣瑞石篆書玉璽
印青玉環金山陳于庭別廟四后合食牲樂奠拜無
異儀故事七祀功臣無牲止於廟牲肉分割知廟卿
行事請依續曲臺禮共料一羊而獻官三員功臣單

席如大中祥符加褥十月三日命樞密副使張昇望
告昊天上帝皇地祇帝齋大慶殿十一日服通天冠
絳紗袍執圭乘輿至大慶殿門外降輿乘大輦至天
興殿薦享畢齋于太廟明日帝常服至大次改袞冕
行禮畢質明乘大輦還官更服鞞袍御紫宸殿宰臣
百官賀升宣德門肆赦二十一日詣諸觀寺行恭謝
禮二十六日御集英殿爲飲福宴治平元年有司準
畫日孟冬薦享改爲祫祭按春秋閔公喪未除而行
吉禘三傳譏之真宗以咸平二年六月喪除至十月
乃祫祭天聖元年在諒陰有司誤通天禘舊禘之數

在再期內按行禘祭以理推之是二年冬應禘而誤禘於元年夏故四十九年間九禘八禘例皆大速事失於始則歲月相乘不得而正今在大祥內禮未應禘明年未禘亦未應禘至六月卽吉十月合行禘祭乞依舊時享庶合典禮二年二月翰林學士王珪等上議曰同知太常禮院呂夏卿狀古者新君踐阼之三年先君之喪二十七月爲禫祭然後新主祔廟特行禘祭謂之始禘是冬十月行禘祭明年又行禘祭自此五年再爲禘禘禘喪除必有禘禘者爲再大祭之本也今當禘祭緣陛下未終三年之制納有司之說

十月依舊時享然享廟禘祭其禮不同故事郊享之年遇禘未嘗權罷唯罷臘祭是則孟享與享廟嘗併行於季冬矣其禘禘年數乞一依太常禮院請今年十月行禘祭明年四月行禘祭仍如夏卿議權罷今年臘享熙寧八年有司言已尊僖祖爲太廟始祖孟夏禘祭當正東向之位又言太廟禘祭神位已尊始祖居東向之位自順祖而下昭穆各以南北爲序自今禘禘著爲定禮元豐元年詳定郊廟禮文所言禘禘之義存於周禮春秋而不著其名行禮之年經皆無文唯公羊傳曰五年而再盛祭禮緯曰三年一

禘五年一禘而又分爲二說鄭氏則曰前三後二謂禘後四十二月而禘禘後十八月而禘徐邈則曰前二後三謂二祭相去各三十月以二說考之惟鄭氏曰魯禮三年喪畢禘於太廟明年禘于群廟自後五年而再盛祭一禘一禘實爲有據本朝慶曆初用徐邈說每三十月一祭熙寧八年既禘而禘此有司之失也請今十八月而禘禘四十二月而禘庶幾舉禮不煩事神不瀆太常禮院言本朝自慶曆以來皆三十月而一祭至熙寧五年後始不通計遂至八年禘禘併在一歲昨元豐三年四月已行禘禮今年若依舊

例十月行禘享即此年頻禘復踵前失請依慶曆以來之制通計年數皆三十月而祭詔如見行典禮詳定所又言古者裸獻饋食禴祠烝嘗並爲先王之享未嘗廢一時之祭故孔氏正義以爲天子夏爲大祭之禘不廢時祭之初秋爲大祭之禘不廢時祭之嘗則王禮三年一禘與禘享更爲時祭本朝沿龍襲故常久未釐正請每禘禘之月雖已大祭仍行時享以嚴天子備禮所以丕崇祖宗之義其郊禮親祠準此又言禮不王不禘虞夏商周四代所禘皆以帝有天下其世系所出者明故追祭所及者遠也太祖受命祭

四親廟推僖祖而上所自出者譜失其傳有司因仍
舊說禘祫皆合群廟之主綴食於始祖失禮莫甚今
國家世系與四代不同既求其祖之所自出而不得
則禘禮當闕必推見祖系乃可以行神宗謂輔臣曰
禘者本以審禘祖之所自出故禮不王不禘秦漢以
後譜牒不明莫知其祖之所自出則禘禮可廢也已
而詳定所言古者天子祭宗廟有堂事焉有室事焉
按禮祝延尸入奧灌後乃出延牲延尸主出于室坐
于堂上始祖南面昭在東穆在西乃行朝踐之禮是
堂事也設饌于堂復延主入室始祖東面昭南穆北

從堂上之饌于室中乃行饋食之禮是室事也請每
行大禘堂上設南面之位室中設東面之位禮部言
合食之禮始祖東面昭南穆北者本室中之位也今
設位戶外祖宗昭穆別爲幄次殆非合食之義請自
今禘享卽前楹通設帳幕以應室中之位大觀四年
議禮局請每大禘堂上設南面之位室中設東面之
位始祖南面則昭穆東西相向始祖東面則昭穆南
北相向以應古義又請陳瑞物及代國之寶與貢物
可出而陳者並令有司依嘉祐元豐詔旨凡親祠太
廟準此從之南渡之後有禘而無祫高宗建炎二年

拾享于洪州紹興二年拾享于温州時儀文章創奉
遷祖宗及祧廟神主別廟神主各設幄合食于太廟
始祖東面昭穆以次南北相向五年吏部員外郎董
棻言臣聞戎祀國之大事而宗廟之祭又祀之大者
也大祀禘祫爲重祫大禘小則祫爲莫大焉今戎事
方殷祭祀之禮未暇偏舉然事有違經戾古上不當
天地神祇之意下未合億兆黎庶之心特出於一時
大臣好勝之臆說而行之六十年未有知其非者顧
雖治兵禦戎之際正厥違誤宜不可緩仰惟太祖受
天明命混一區宇卽其功德所起宜拾享以正東向

之尊逮至仁宗親行拾享嘗議太祖東向用紹正統
之緒當時在廷之臣僉謂自古必以受命之祖乃居
東向之位本朝太祖乃受命之君若論士廟之次有
僖祖以降四廟在上當時大袷上列昭穆而虛東向
蓋終不敢以非受命之祖而居之也暨熙寧之初僖
祖以世次當祧禮官韓維等據經有請適王安石用
事奮其臆說乃俾章衡建議尊僖祖爲始祖肇居東
向馮京奏謂士大夫以太祖不得東向爲恨安石肆
言以折之已而又欲罷太祖郊祀神宗以太祖開基
受命不許安石終不以爲然元祐之初翼祖旣祧正

合典禮至於崇寧宣祖當祧適蔡京用事一遵安石
之術乃建言請立九廟自我作古其已祧翼祖宣祖
並卽依舊循沿至今太祖尚居第四室遇大禘處昭
穆之列今若正太祖東向之尊委合禮經太常寺丞
王普又言棗所奏深得禮意而其言尚有未盡臣竊
以古者廟制異宮則太祖居中而群廟列其左右後
世朝制同堂則太祖居右而諸室皆列其左右者禘
享廟踐于堂則太祖南向而昭穆位于東西饋食于
室則太祖東向而昭穆位于南北後世禘享一于堂
上而用室中之位故唯以東向爲太祖之尊焉若夫

群廟迭毀而太祖不遷則其禮尚矣臣故知太祖卽
廟之始祖是爲廟號非謚號也惟我太宗嗣服之初
太祖廟號已定雖更累朝世次猶近每於禘享必虛
東向之位以其非太祖必不可居也迨至熙寧又尊
僖祖爲廟之始祖百世不遷禘享東向而太祖常居
穆位則名實舛矣儻以熙寧之禮爲是僖祖當稱太
祖而太祖當改廟號然則太祖之名不正前日之失
大矣今宜奉太祖神主居第一室永爲廟之始祖每
歲五享告朔薦新止於七廟三年一禘則太祖正東
向之位太宗仁宗神宗南向爲昭真宗英宗哲宗北

向爲穆五年一禘則迎宣祖神主享于太廟而以太祖配焉如是則宗廟之事盡合禮經無復前日之失矣上曰太祖皇帝開基創業始受天命祫享宜居東向之位宰相趙鼎等奏曰三昭三穆與太祖之廟而七載在禮經無可疑者紹熙五年九月太常少卿曾三復亦言請祧宣祖就正太祖東向之位其言甚切既而吏部尚書鄭僑等亦乞因大行祔廟之際定宗廟萬世之禮慰太祖在天之靈破熙寧不經之論今太祖爲始祖則太宗爲昭真宗爲穆自是而下以至孝宗四昭四穆與太祖之廟而九上參古禮而不廢

崇寧九廟之制於義爲允又言治平四年僖祖祧遷藏在西夾室至熙寧五年王安石以私意使章衡等議乃復祔僖祖以爲始祖又將推以配天欲罷太祖郊配韓維司馬光等力爭而安石主其說愈堅孫固慮其罷太祖配天建議以僖祖權居東向之位既曰權居則當釐正明矣詔從之閏十月權禮部侍郎許及之言僖順翼宣四祖爲太祖之祖考所遷之主恐不得藏于子孫之廟今順翼二祖藏于西夾室實居太廟太祖之右遇祫享則於夾室之前設位以昭穆焉於是詔有司議集吏部尚書兼侍讀鄭僑等言僖

祖當用唐興聖之制立爲別廟順祖翼祖宣祖之主皆祔藏焉如此則僖祖自居別廟之尊三祖不祔子孫之廟自漢魏以來太祖而上毀廟之主皆不合食今遇裕則卽廟而享於禮尤稱諸儒如樓鑰陳傅良皆以爲可詔從之時朱熹在講筵獨入議狀條其不可者四大畧云準尚書吏部牒集議四祖祧主宜有所歸今詳群議雖多而皆有可疑若曰藏之夾室則是以祖宗之主不藏於子孫之夾室至於裕祭設幄於夾室之前則亦不得謂之裕欲別立一廟則喪事卽遠有毀無立欲藏之天興殿則宗廟原廟不可相

雜議者皆知其不安特以其心欲尊奉太祖三年一裕時暫東向之故其實無益於太祖之尊而徒使僖祖太祖兩朝威靈相與校強弱于冥冥之中今但以太祖當日追尊帝號之令而默推之則知今日太祖在天之靈必有所不忍而不敢當矣又况僖祖祧主遷於治平不過數年神宗復奉以爲始祖已爲得禮之正而合於人心所謂有其舉之莫敢廢者又言當以僖祖爲始祖如周之后稷太祖如周之文王太宗如周之武王與仁宗之廟皆萬世不祧昭穆而次以至高宗之廟亦萬世不祧又言元祐大儒程頤以爲

王安石言僖祖不當祧復立廟爲得禮竊詳頤之議
論與安石不同至論此事則深服之足以見義理人
心之所同固有不約而合者特以司馬光韓維之徒
皆是大賢人所敬信其議偶不出此而安石乃以變
亂穿鑿得罪於公議故欲堅守二賢之說弁安石所
當取者而盡廢之今以程頤之說考之則是非可判
矣議既上召對令細陳其說熹先以所論畫爲圖本
貼說詳盡至是出以奏陳又之上再三稱善且曰僖
祖自不當祧高宗即位時不曾祧壽皇即位太上即
位亦不曾祧今日豈不容易可於榻前撰數語徑自

批出熹方懲內批之弊因乞降出劄子再令臣僚集
議止亦然之熹既退即進擬詔意以上意諭廟堂則
聞已毀四祖廟而遷之矣時宰臣趙汝愚既以安石
之論爲非異議者懼其軋已藉以求勝事竟不行熹
時以得罪遺汝愚書曰相公以宗子入輔王室而無
故輕納妄議拆祖宗之廟以快其私欲望神靈降歆
垂休錫羨以永國祚於無窮其可得乎時太廟殿已
爲十二室故孝宗升祔而東室尚虛熹以爲非所以
祝延壽康之意深不然之因自劾不堪言語侍從之
選乞追奪待制不許及光宗祔廟遂復爲九世十二

室蓋自昌陵祔廟踰二百年而後正太祖之位慶元
二年四月禮部太常寺言已於太廟之西別建僖祖
廟及告遷僖順翼宣帝后神主詣僖祖廟奉安所有
今年孟冬祫享先詣四祖廟室行禮次詣太廟遂幄
次行禮理宗紹定四年九月丙戌京師大火延及太
廟太常少卿度正言伏見近世大儒侍講朱熹詳考
古禮尚論宗廟之制畫而爲圖其說甚備然其爲
制務倣於古而頗更本朝之制故學士大夫皆有
異論遂不能行今天降災異火發民家延及宗廟
舉而行之莫此時爲宜臣於向來備聞其說今備

員禮寺適當此變若遂隱默則爲有負謹爲二說以
獻其一純用朱熹之說謂本朝廟制未合於古因畫
爲圖謂僖祖如周后稷當爲本朝始祖夫尊僖祖以
爲始祖是乃順太祖皇帝之孝心也始祖之廟居于
中左昭右穆各爲一廟門皆南向位皆東向祧廟之
主藏于始祖之廟夾室昭常爲昭穆常爲穆自不相
亂三年合食則併出祧廟之主合享於始祖之廟始
祖東向羣昭之主皆位北而南向羣穆之主皆位南
而北向昭穆旣分尊卑以定其說合于古而宜于今
盡美盡善舉而行之祖宗在天之靈必歆享于此而

垂祐于無窮也其一說則因本朝之制而參以朱熹之說蓋本朝廟制神宗嘗命禮官陸佃討論欲復古制未及施行渡江以來稽古禮文之事多所未暇今欲驟行更革恐未足以成其事而徒爲紛紛或且仍遵本朝之制自西徂東並爲一列惟於每室之後量展一間以藏祧廟之主每室之前量展二間遇三年祫享則以帷幄幕之通爲一室盡出諸廟主及祧廟主並爲一列合食其上前乎此廟爲一室凡遇祫享合祭於其室名爲祫享而實未嘗合今量展此三間後有藏祧主之所前有祖宗合食之地於本朝之制初無大段更革而頗已得三年大祫之義今來朝廷若能舉行朱熹前議固無以加如其不然姑從後說亦爲允當不失禮意然宗廟之禮儻無其故何敢妄議今因大火之後若加損益亦惟其時乞賜詳議有旨令侍從禮部太常集議後竟不行

志卷第六十一

宋史一百八

開府儀同三司柱國錄軍國重事前中書丞相監修國史領經筵事都總臣脫脫等奉勅修

禮十一

吉禮十

時享
廟諱

薦新

加上祖宗謚號

時享太祖乾德六年十月判太常寺和峴上言按禮閣新儀唐天寶五年詔享太廟宜祭料外每室加常食一牙盤將來享廟欲每室加牙盤食禘祫時享亦準此制太宗太平興國六年十二月太常禮院言今月二十三日臘享太廟緣孟冬已行時享冬至又嘗

親祀按禮每歲五享其禘祫之月即不行時享慮成
 煩數有爽恭虔今請罷臘日薦享之禮其孝惠別廟
 即如式從之淳化三年十月八日太常禮院言今年
 冬至親祀南郊前期朝享太廟及奏告宣祖太祖室
 常例每遇親祀設朔望兩祭乃是十一月內三祭太
 廟兩室又行奏告之禮煩則不恭又十一月二十日
 皇帝朝享去臘享日月相隔未為煩數欲望權停是
 月朔望之祭其臘享如常儀從之真宗景德三年正
 月畫日乙卯孟享太廟其日以鄆王外橫改用辛酉
 十月十日孟冬薦享其月明德皇后園陵有司言故

事太祠與國忌日同日者其樂備而不作今請如例
 從之四年七月以莊穆皇后祔享權停孟享大中祥
 符三年十二月帝謂王旦等言來年正月十一日孟
 享太廟而有司擇八日宴已在享廟致齋中又七日
 上辛祀昊天上帝王欽若言若移宴日避祀事即自
 天慶節以來皆有所妨馮拯言上辛不可移薦享宗
 廟是有司擇日於禮無嫌帝曰當詢禮官終以契丹
 使發有常期又將西巡故不及改八年兼宗正卿趙
 安仁言準詔以太廟朔望上食品味令臣詳定望自
 今委御厨取親享廟日所上牙盤例參以四時珍膳

選上局食手十人赴廟饌造上副聖心式表精慈詔所上食味委宮闈令監造訖安仁省視之神宗元豐三年十月詳定郊廟奉祀禮文所言祠禴嘗蒸之名春夏則物未成而祭薄秋冬則物成而祭備今太廟四時雖有薦新而孟享禮料無祠禴蒸嘗之別伏請春加韭卯夏加麥魚秋加黍豚冬加稻鴈當饋熟之節薦於神主其邊豆於常數之外別加時物之薦豐約各因其時以應古禮從之六年十一月帝親祠南郊前期三日奉仁宗英宗徽號冊寶于太廟是日齋于大慶殿翌日薦享于景靈宮禮畢帝服通天冠絳

紗袍乘玉輅至太廟宰臣百官班迎于廟門侍中跪請降輅帝却乘輿步入廟趨至齋宮翌日帝服鞞袍至大次有司奏中嚴外辦禮儀使跪奏請行事帝服衮冕以出至東門外殿中監進大圭帝執以入宮架樂作升東階樂止登歌樂作至位樂止太祝宮闈令奉諸室神主于坐禮儀使贊曰有司謹具請行事帝再拜詣壘洗登歌樂作降階樂止宮架樂作至洗南北向樂止帝搢圭盥悅洗瓚拭瓚訖執圭宮架樂作升堂樂止登歌樂作殿中監進鎮圭帝搢大圭執鎮圭詣僖祖室樂止登歌奏瑞安之曲至神坐前北向

跪奠鎮圭于繅藉執大圭跪三上香執瓚裸地奠瓚
奉帛奠訖執圭俛伏興出戶外北向再拜內侍舉鎮
圭以授殿中監至次室行事皆如前儀帝還位登歌
樂作至位樂止宮架興安之樂作文舞九成止禮部
戶部尚書以次官奉逐室俎豆宮架豐安樂作奠訖
樂止帝再詣壘洗登歌樂作降階樂止宮架樂作至
洗南北向立樂止帝搢圭盥帨洗爵拭爵訖執圭宮
架樂作帝升東階樂止登歌樂作至禋祖室樂止宮
架樂作帝搢圭跪受爵祭酒三奠爵執圭俛伏興出
戶外北向立樂止太祝讀冊文帝再拜詣次室皆如

前儀帝還位登歌樂作至位樂止文舞退武舞進宮
架正安之樂作亞獻以次行事如前儀樂止帝詣飲
福位祭歌樂作至位樂止宮架僖安樂作帝再拜搢
圭跪受爵祭酒三啐酒奠爵受俎奠俎受搏黍奠黍
豆再受爵飲福酒訖奠爵執圭俛伏興再拜樂止帝
還位登歌樂作至位樂止太常博士徧祭七祀配享
功臣戶部禮部尚書徹俎豆登歌豐安樂作徹訖樂
止禮直官曰賜胙行事陪祠官皆再拜宮架興安樂
作一成止太祝宮闈令奉神主入諸祐室禮儀使跪
奏禮畢登歌樂作帝降階樂止宮架樂作出東門殿

中監受大圭歸大次樂止有司奏解嚴轉仗赴南郊
初國朝親享太廟儀物有制熙寧以來率循舊典元
豐命官詳定始多損益元年詳定郊廟禮文所言古
者納牲之時王親執鸞刀啓其毛而祝以血毛詔於
室今請改正儀注諸太祝以毛血薦於神坐訖徹之
而退唐崔沔議曰毛血盛於盤開元開寶通禮及今
儀注皆盛以豆禮以豆盛菹醢其薦毛血當盛以盤
又言三牲骨體俎外當加牛羊腸胃豕膚俎各一又
古者祭祀無迎神送神之禮其初祭及末皆不當拜
又宜令戶部陳歲貢以充庭實如古禮仍以龜爲前

金次之玉帛又次之餘居後又周禮大宗伯之職凡
享蒞玉鬯今以門下侍郎取瓚進皇帝侍中酌鬯進
瓚皆未合禮請命禮部尚書奉瓚臨鬯禮部侍郎奉
槃以次進皇帝酌鬯裸地訖侍郎受瓚并槃而退又
言皇帝至阼階乃令太祝官闈令始奉神主置于坐
行禮畢皇帝俟納神主然後降階並從之又言神坐
當陳于室之奧東面當行事時皇帝立于戶內西向
即拜于戶內有司攝事晨裸饋食亦立于戶內西向
更不出戶而拜其堂上薦腥則設神坐于扆前南向
皇帝立于中堂北向有司攝事同此詔俟廟制成取

旨又請諸廟各設莞筵紛純加纁席畫純于戶內之東西面皇帝行三獻禮畢於此受嘏又言每室所用几席當如周禮改用莞筵紛純加纁席畫純加次席黼純左右玉几凡祭祀皆纁次各加一重并莞筵一重爲五重又言古者宗廟九獻皇及后各四諸臣一自漢以來爲三獻后無入廟之事沿襲至今若時享則有事於室而無事於堂禘祫則有事於堂而無事於室室中神位不在奧堂上神位不當宸有饋食而無朝踐度今之宜以備古九獻之意請室中設神位于奧東面堂上設神位于戶外之西南面皇帝立于

戶內西面裸鬯爲一獻出戶立于扆前北向行朝踐薦腥之禮爲再獻皇帝立于戶內西面行饋食薦熟之禮爲三獻詔並俛廟制成取旨又請三年親祠并洽享及有司攝事每室並用太牢及制幣宗廟堂上炳蕭以求陽而有司行事炆茅香宜易用蕭灌鬯於地以求陰宜束茅沃酒以象神之飲凡幣皆理于西階東用則藏有司之匱又請除去殿下板位及小次而設皇帝板位于東階之上西向又請凡奏告祈禱報謝用牲牢祭饌並出帝后神主以明天地一體之義又古者祭祀兼薦上古中古及當世之食唐天寶

中始詔薦享每室加常食一牙盤議者以爲宴私之饌薦寢室而不可瀆於太廟宜罷之古者吉祭必以其妃配不特拜請奠副爵無特拜儀禮曰嗣舉奠請皇帝祭太廟既裸之後大祝以斝酌奠于鉶之南俟正祭嘏訖命皇子舉奠而飲又請命刑部尚書一員以奉太牲兵部尚書一員奉魚十有五仍合腥熟之薦朝享四孟及臘主皆設神位于戶內南向其裸將于室朝踐于堂饋熟于室則於奧設莞筵紛純加纁席畫純加次席黼純左右玉几當筵前設饋食之豆八加豆八以南爲上鉶三設于豆之南南陳牛鉶

居北羊鉶在羊鉶之南豕鉶在羊鉶之南羞豆二曰酏食糝食設于薦豆之北大羨涪盛以發設于羞豆之北九俎設于豆之東三三爲列以南爲上所俎一當腊俎之北縱設之牲首俎在北牖下簠簋設于俎南西上籩十有八設于簠簋之南北上戶外之東設尊彝西上南肆胙階之東設六壘其三在西以盛玄酒其三在東以盛三酒堂下陳鼎之位

在東序之南居洗之西皆西面北上七皆加于鼎之東俎皆設于鼎之西西肆所俎在北亦西肆若廟門外則陳鼎于東方各當其鑊而在其鑊之西皆北面北上又請

晨裸諸太祝入以血毛奠神坐太官令取肝以鸞刀制之洗于鬱鬯貫以骨燎于爐炭祝以肝骨入詔神于室又出以隋祭于戶外之左三祭于茅菹當饋熟之時祝取菹孺于醢祭于神坐前豆間三又取黍稷肺祭祭如初藉以白茅既祭宮闈令束而瘞之于西階東若郊祀天地則當進熟之時祝取菹及黍稷肺祭于正配神坐前各三祭畢郊社令束茅菹而燔瘞之祀天燔祭地瘞縮酒之茅或燔或瘞當與隋祭之菹同又言古者吉祭有配皆一尸其始祝洗酌奠奠于鉶南止有一爵及主人獻尸主婦亞獻賓長三獻

亦止一爵請罷諸室奠副爵其祫享別廟皇后自如常禮應祠告天地宗廟社稷並用牲幣如唐置太廟局令以宗正丞充罷攝知廟少卿而宮闈令不預祠事又言晨裸之時皇帝先搢大圭上香裸鬯復位候作樂饋食畢再搢大圭執鎮圭奠於纁藉次奠幣執爵庶禮神並在降神之後從之八年太常寺言故事山陵前宗廟輟祭享朔望以內臣行薦食之禮俟祔廟畢仍舊令景靈宮神御殿已行上食太廟朔望薦食自當請罷從之元祐七年詔復用牙盤食舊制並於禮饌外設元豐中罷之禮官呂希純建議曰先王

之祭皆備上古中古及今世之食所設禮饌即上古
中古之食牙盤常食即今世之食議者乃以為宗廟
牙盤原於秦漢陵寢上食殊不知三代以來自備古
今之食請依祖宗舊制薦一牙盤從之乃更其名曰
薦脩希純又請帝后各奠一爵后爵謂之副爵今帝
后惟奠一爵共享瀆禮莫甚請設副爵亦如其儀大
觀四年議禮局言太廟每享各設太尊二則是以追
享朝享之尊施之於禴祠蒸嘗失禮尤甚請今四時
之享不設太尊又言圭瓚之制親祀以塗金銀瓚有
司行事以銅瓚其大小長短之制皆不如禮請改以

應古制又言太廟圭瓚別廟璋瓚雀扇珉石請改用
玉又言新定太廟陳設之儀盡依周制籩豆各用二
十有六簋簋各八以籩二十有六為四行以右為上
菴籩二為第一行朝事籩八次之饋食籩八又次之
加籩八又次之豆二十有六為四行以左為上羞豆
二為第一行朝事豆八次之饋食豆八又次之加豆
八又次之簋八為二行在籩之外簋八為二行在豆
之外籩豆所實之物悉如周禮籩人醢人之制惟簋
以稻梁簋以黍稷而茅蕡以專紙醢以蜂子代之又
言宗廟之祭用太牢而三鉶實牛羊豕之姜固無可

論者至於大羹止設一登以少牢饋食禮考之則少
牢者羊豕之牲也佐食羞兩鉶司士進滫二豆三牲
之祭鉶既設三則登亦如其數請太廟設三登實牛
羊豕之滫以為大羹明堂亦如之高宗建炎四年奉
安神主于温州權用酒脯紹興五年臨安府建太廟
始用特羊十年改用少牢其廟享之禮七年祀明堂
于建康以徽宗之喪太常少卿吳表臣援熙寧故事
謂當時英宗喪未除不廢景靈宮太廟之禮翰林學
士朱震以為不然謂王制喪三年不祭惟天地社稷
越紼行事孰謂三年之喪而可以見宗廟行吉禮乎

吏部尚書孫近等言按春秋君薨卒哭而祔祔而作
主特祀於寢蒸嘗禘於廟社預謂新主既特祀於寢
則宗廟常祀自當如舊又熙寧元年神宗諒闇用景
德故事躬行郊廟之禮今明堂大禮已在以日易月
服除之後皇帝合享太廟所有鹵簿鼓吹及樓前宮
架諸軍音樂皆備而不作三十二年孝宗即位擇日
朝享太廟禮部言牲牢禮料酒齊等物並如五享行
之紹熙五年寧宗即位時有孝宗之喪閏十月浙東
提舉李大性言自漢文帝以來皆即位而謁廟陛下
龍飛已閱三月未嘗一至宗廟行禮繼而屢出過太

廟門而不入揆之人情似為闕典乞早擇日恭謁太廟詔迺遵用三年之制吏部員外郎李謙請以來年正八上日躬行告廟之禮禮寺以為俟皇帝從吉討論施行理宗即位行三年之喪初行明堂朝享以大臣攝事即吉後始行親享之禮

薦新太宗雍熙二年十一月宗正寺言準詔送兔十頭充享太廟按開寶通禮薦新之儀詣僖祖室尸前盥洗酌獻訖再拜次獻諸室如上禮遂詔曰夫順時蒐狩禮有舊章非樂畋遊將薦宗廟久隳前制闕孰甚焉爰遵時令暫狩近郊既躬獲禽用以薦俎其令

月十一日畋獵親射所獲田禽並付所司以備太廟四時薦享著為令景祐三年宗正丞趙良規言通禮著薦新凡五十餘物今太廟祭享之外唯薦冰其餘薦新之禮皆寢不行宜以品物時新所司送宗正令尚食簡擇滋味與新物相宜者配以薦之於是禮官宗正條定逐室時薦以京都新物略依時訓協用典章請每歲春孟月薦蔬以韭以菘配以卯仲月薦冰季月薦蔬以筍果以含桃夏孟月嘗麥配以彘仲月薦果以瓜以來禽季月薦果以芡以芰秋孟月嘗粟嘗稌配以雞果以棗以梨仲月嘗酒嘗稻蔬以芟筍

季月嘗豆嘗蕎麥冬孟月羞以兔果以栗蔬以諸菓
仲月羞以鴈以麇季月羞以魚凡二十八種所司烹
治自彘以下令御厨於四時牙盤食烹饌卜日薦獻
一如開寶通禮又太常禮院言自來薦米惟薦太廟
逐室帝主后主皆闕謹按朔望每室牙盤食帝后同
薦又按禮有薦新如朔奠詳此獻祀帝后主別無異
等之義今後前廟逐室后主欲乞四時薦新並如朔
望牙盤例后廟奉慈廟如太廟之禮皇祐三年太常
寺王洙言每內降新物有司皆擇吉日至涉三四日
而物已損敗自今令禮部預爲關報於次日薦之更
不擇日元豐元年宗正寺奏據太常寺報選日薦新
免諸菓粟黃今三物又粥於市而廟猶未薦頗違禮
意蓋節序有蚤晏品物有後先自當變通安能齊一
又唐開元禮薦新不出神主今兩朝薦新及朔望上
食並出神主請下禮官參定所宜詳定所言古者薦
新于廟之寢無尸不卜日不出神主奠而不祭近時
擇日而薦非也天子諸侯物熟則薦不以孟仲季爲
限呂氏月令一歲之間八薦新物開元禮加以五十
餘品景祐中禮官議以呂紀簡而近薄唐令雜而不
經於是更定四時所薦凡二十八物除依時禮月令

外又增多十有七品雖出一時之議然歲時登薦行之已久係於古則太略違於經則無法今欲稍加刊定取其間先王所嘗享用膳羞之物見於經者存之不經者去之請自今孟春薦韭以卯羞以葍仲春薦冰季春薦筍羞以含桃孟夏嘗麥以莛仲夏嘗雛以黍羞以秠季夏羞以芡以菱孟秋嘗粟與稷羞以棗以梨仲秋嘗麻嘗稻羞以蒲季秋嘗菽羞以兔以粟孟冬羞以鴈仲冬羞以麕季冬羞以魚今春不薦鮪誠爲闕典請季春薦鮪無則闕之舊有林檎蕎麥諸菓之類及季秋嘗酒並合刪去凡新物及時出者即

日登獻既非正祭則不當卜日漢儀嘗韭之屬皆於廟而不在寢故常玄成傳以爲廟歲二十五祠而薦新在焉自漢至于隋唐因仍其失薦新雖在廟然皆不出神主今出神主失禮尤甚請依五禮精義但設神主仍候廟成薦新于寢詔依所定如鮪闕即以魴鯉代之既而知宗正丞趙彥若言禮院以仲秋芡萌不經易以蒲口今仲秋蒲無白改從春獻大觀禮局亦言薦新雖繫以月如櫻筍三月當進或萌實未成轉至孟夏之類自當隨時之宜取新以薦政和四年比部員外郎何天衢言祭不欲數數則煩祭不欲疏

疏則怠先王建祭祀之禮必得疏數之中未聞一日之間遂行兩祭者也今太廟薦新有與朔祭同日者夫朔祭行於一月之首不可易也若夫薦新則未嘗卜日一月之內皆可薦也新物未備猶許次月薦之亦何必同朔日哉自是薦新偶與朔祭同日詔用次日焉中興仍舊制

加上祖宗謚號太祖建隆元年九月太常禮院言謹按唐大中初追尊順宗憲宗謚號皇帝於宣政殿授玉冊遣宰臣以下持節奉冊赴太廟授冊日帝既御殿百僚拜訖降階跪授冊於太尉候太尉奉冊出宣

政門然後升殿凡皇帝行禮皆太常卿贊導奉引奏可是月二十七日帝御崇元殿備禮遣使奉冊上四廟謚號皇帝高祖府君冊曰孝曾孫嗣皇帝臣某再拜稽首上言伏以昊天有命皇宋勃興拓厚載以開階宅中區而撫運夷夏蠻貊罔不獻誠山川鬼神罔不受職非臣否德肇此丕圖實賴先正儲休上玄降鑒既虔膺於太寶乃眇覲於遐源敢遵歷代之規式薦配天之號謹遣使司空兼門下侍郎同中書門下平章事王溥副使兵部尚書李濤奉寶冊上尊謚曰文獻皇帝廟號僖祖皇帝高祖母崔氏曰懿文皇后

皇曾祖府君冊曰伏以天命匪忱惟歸於有德人文
設教必始於貽謀乘時旣肇於興王報本敢稽於尊
祖非隆徽稱則大亨何以配神非鏤良珉則洪烈何
由垂世方作荷那之頌永嚴昭穆之容謹遣使王溥
副使李濤奉冊寶上尊謚曰惠元皇帝廟號順祖皇
曾祖母桑氏曰惠明皇后皇祖驍衛府君冊曰伏以
人瞻烏止運叶龍飛非發源之長折派不能通上漢
非積基之厚嗣孫不能有中區今人紀肇脩孝思罔
極酌百王之損益薦四廟之蒸嘗謹遣使王溥副使
李濤奉冊寶上尊謚曰宣祖皇帝廟號翼祖皇祖母

京兆郡大夫人劉氏曰簡穆皇后聖考太尉府君冊
曰昔者流火開祥周殷薦文王之號黃星應運曹丕
揚魏祖之功咸因致孝之誠式展尊親之美爰遵大
典亟上尊稱謹遣使王溥副使李濤奉冊寶上尊謚
曰昭武皇帝廟號宣祖禮畢郡臣進表奉慰太宗太
平興國二年正月甲戌上太祖英武聖文神德皇帝
真宗大中祥符元年十一月二十七日帝於朝元殿
備禮奉祖宗尊謚冊寶再拜授攝太尉王旦奉之以
出安太祖冊寶於玉輅太宗冊寶於金輅詣太廟奉
上太祖曰啓運立極英武聖文神德玄功大孝皇帝

太宗曰至仁應道神功聖德文武大明廣孝皇帝禮
畢親行朝廟之禮天禧元年正月九日加上六室尊
謚二字僖祖曰文獻睿和皇帝順祖曰惠元睿明皇
帝翼祖曰簡恭睿德皇帝宣祖曰昭武睿聖皇帝太
祖曰啓運立極英武睿文神德聖功至明大孝皇帝
太宗曰至仁應道神功聖德睿烈大明廣孝皇帝禮
畢群臣拜表稱賀十一日帝行朝享之禮仁宗天聖
二年十一月二十五日加上真宗謚曰文明武定章
聖元孝皇帝慶曆七年十一月二十五日加上真宗
謚曰膺符稽古成功讓德文明武定章聖元孝皇帝

神宗元豐六年五月改加上尊謚作奉上徽號十一
月二日奉上仁宗徽號曰體天法道極功全德神文
聖武濬哲明孝皇帝又上英宗徽號曰體乾膺曆隆
功聖德憲文肅武睿神宣孝皇帝哲宗紹聖二年正
月帝位輔臣曰祖宗謚號各加至十六字神宗皇帝
今止初謚尚未增加宜考求典故以聞宰臣章惇等
對曰祖宗加謚歲月不定真廟初加八字是天聖二
年今神宗附廟已十年故事加徽號必在南郊前謹
如聖旨討閱以聞四月二十七日詔加上聖宗皇帝
徽號於大禮前三日行禮九月十六日奉上冊寶曰

神宗紹天法古運德建功英文烈武欽仁聖孝皇帝
徽宗崇寧三年十一月二十三日更定神宗徽號曰
體元顯道帝德王功英文烈武欽仁聖孝皇帝又奉
哲宗徽號曰憲元繼道顯德定功欽文睿武齊聖昭
孝皇帝大觀元年九月加上僖祖徽號爲十六字曰
立道肇基積德起功懿文憲武睿和至孝皇帝政和
二年十一月五日加上神宗哲宗徽號前二日皇帝
御大慶殿奉神宗冊寶授大師魯國公蔡京載以玉
輅奉哲宗冊寶授少師太宰何執中載以金輅並詣
大廟幄殿奉安以俟四日皇帝詣景靈宮行禮赴大

廟宿齋五日服袞冕恭上神宗冊寶于本室曰體元
顯道法古立憲帝德王功英文烈武欽仁聖孝皇帝
又上哲宗冊寶于本室曰憲元繼道世德揚功欽文
睿武齊聖昭孝皇帝次行朝享禮畢赴南郊青城宮
紹興十二年十一月詔議加上徽宗徽號曰體仁合
道駿烈遜功聖文仁德憲慈顯孝皇帝十三年正月
九日皇帝御文德殿命宰臣秦檜奏請太廟十日內
殿宿齋文武百僚集於發冊寶殿門幕次次禮儀使
閣門官太常博士禮直官分立御幄前次分引百僚
入就殿下東西相向立定禮直官引奉冊寶使侍中

中書令舉寶舉冊官詣殿下西階之西東向立俟齋室簾降皇帝服通天冠絳紗袍禮部侍郎奏中嚴外辦次禮直官太常博士引禮儀使當幄前俛伏跪奏禮儀使臣某言請皇帝行奉上徽宗皇帝發冊寶之禮奏訖俛伏興簾卷前導官前導皇帝出幄執大圭詣冊寶幄東褥位西向立禮儀使奏請再拜皇帝再拜三上香再拜在位官皆再拜前導還褥位西向立侍中中書令舉冊舉寶官升殿入冊寶幄舉冊寶官俱搢笏跪舉冊寶舉侍中中書令奉冊寶進行皇帝後從降自西階至殿下褥位南向立禮儀使奏皇帝

再拜舉冊官奉冊舉寶官奉寶皇帝搢大圭跪奉受冊寶使皇帝執大圭再拜在位官皆再拜持節者持節導冊寶進行出殿正門禮儀使奏禮畢皇帝釋大圭升自東階入齋室禮部郎中奏解嚴次冊寶出北宮門奉冊寶使以下騎從至太廟靈星門外下馬步從至太廟南神門外次日文武百寮集於太廟暮次分引請殿下再拜冊寶使詣各室行奠獻禮次贊者引舉冊官舉冊舉寶宮舉寶禮直官引侍中中書令前導冊寶入自南正門至殿西階下權置定各再拜次詣徽宗宣冊寶使俛伏跪奏稱嗣皇帝臣某謹遺

臣等奉徽號冊寶奏訖俛伏興舉冊官舉冊進中書
令跪讀冊文舉寶官舉寶進侍中跪讀寶文冊寶使
以下各再拜至冊寶幄安奉禮畢以次退次文武百
僚奉表稱賀紹熙二年八月詔上高宗徽號曰受命
中興全功至德聖神武文昭仁憲孝皇帝慶元三年
上孝宗徽號曰紹統同道冠德昭功哲文神武明聖
成孝皇帝嘉泰三年上光宗徽號曰循道憲仁明功
茂德溫文順武聖哲茲孝皇帝寶慶三年上寧宗徽
號曰法天備道統德茂功仁文哲武聖睿恭孝皇帝
咸淳二年上理宗徽號曰建道備德大功復興烈文

仁武聖明安孝皇帝並如紹興十三年儀注

廟諱紹興二年十一月禮部太常寺言淵聖皇帝御
名見於經傳義訓者或以威武爲義或以回旋爲義
又爲植立之象又爲亭郵表名又爲圭名又爲姓氏
又爲木名當各以其義類求之以威武爲義者今欲
讀曰威以回旋爲義者今欲讀曰旋以植立爲義者
今欲讀曰植若姓氏之類欲去木爲亘又緣漢法邦
之字曰國盈之字曰滿止是讀曰國曰滿其本字見
於經傳者未嘗改易司馬遷漢人也作史記曰先王
之制邦內畿服邦外侯服又曰盈而不持則傾於邦

字盈字亦不改易今來淵聖皇帝御名欲定讀如前
 外其經傳本字即不當改易庶幾萬世之下有所考
 證推求義類別無未盡三十二年正月禮部太常寺
 言欽宗祔廟翼祖當遷於正月九日告遷翼祖皇帝
 簡穆皇后神主奉藏於夾室所有以後翼祖皇帝諱
 依禮不諱詔恭依紹熙元年四月詔今後臣庶命名
 並不許犯祧廟正諱如名字見有犯祧廟正諱者並
 合改易嘉定十三年十月司農寺丞岳珂言孝宗舊
 諱從伯從玉從宗攷國朝之制祖宗舊諱二字者皆
 著令不許並用又言欽宗舊諱二字其一從面從旦
 其一從火從旦皆合回避乞併下禮寺討論頒降
 行既而禮寺討論所有欽宗孝宗舊諱若二字連用
 並合回避宜從本官所請列入施行從之

志卷第六十

志卷第六十二

宋史一百九

開府儀同三司上柱國錄軍國重事前中書右丞相監修國史領經筵事都總裁臣脫等奉
勅修

禮十二

吉禮十二

后廟

景靈官

功臣配侑

群臣家廟

后廟之制建隆三年追冊會稽郡夫人賀氏曰孝惠

皇后止就陵所置祠殿奉安神主薦常饌不設牙盤

祭器乾德元年孝明皇后王氏崩始議置廟及二后

先後之次太常博士和峴請共殿別室以孝明正位

內朝請居上室孝惠緣改葬不造虞主與孝明同祔

宜居次室禮院又言后廟祀事一準大廟亦當立戟
及太祖祔廟有司言合奉一后配食按唐睿宗追謚
肅明昭成二后至睿宗崩獨昭成以帝母之重升配
肅明止享於儀坤廟近周世宗正惠宣懿二后並先
崩正惠無位號宣懿居正位遂以配食今請以孝明
皇后配忌日行香廢務其孝惠皇后享於別廟從之
太平興國元年追冊越國夫人符氏爲懿德皇后尹
氏爲淑德皇后並祔后廟至道三年孝章皇后宋氏
祔享有司言孝章正位中壺宜居上室懿德追崇后
號宜居其次韶孝章殿室居懿德下六月禮官議按

太平興國中追冊定謚皆以懿德居上淳化初宗正
少卿趙安易言別廟祭享懿德在淑德之上未測升
降之由其時敕旨依舊懿德在上按江都集禮晉景
帝卽位夏侯夫人應合追尊散騎常侍任茂傳玄等
議云夏侯夫人初歸景帝未有王基之道不及景帝
統百揆而亡后妃之化未著遠邇追尊無經義可據
今之所議正與此同且淑德配合之初潛躍之符未
兆懿德輔佐之始藩郡之位已隆然未嘗正位中宮
毋臨天下豈可生無尊極之位没升配享之崇於人
情不安于典籍無據唐順宗祔廟後十一年始以莊

憲皇后升配憲宗祔廟後二十五年始以懿安皇后
升配今請虛位允協舊儀再詔尚書省集議及禮官
同詳定上議曰淑德皇后生無位號沒始追崇況在
初潛早已薨謝懿德皇后享封大國作配先朝雖不
及臨御之期且夙彰賢懿之美若以升祔當歸懿德
又詳周世宗正惠宣懿配食故事當時議以正惠追
尊位號請以宣懿爲配是時以太后在位疑宣懿祔
廟之後立忌非便議者引晉哀帝時何太后在上尊
所生周氏爲太妃封其子爲琅邪王及太妃薨帝奔
喪琅邪第七月而葬此則奔喪行服上不厭降卽其

日廢務於理無嫌

禮官引唐順憲二宗廟享虛位

之文夫旣追冊二后卽虛室亦爲非便請奉懿德神
主升配又按議者以周世宗神主祔廟必若宣懿同
祔卽正惠神主請加太字今升祔懿德請卽加淑德
太字仍舊別廟以懿德配享至於太者尊極之稱
加于母后施之亦廟禮所未安迺不加太字仍別廟
配享十二月追尊賢妃李氏爲元德皇太后有司言
按周禮春官太司樂之職奏夷則歌仲呂以享先妣
謂姜嫄也是帝嚳之妃后稷之母特立廟曰閔宮晉
簡文宣后以不配食築室於外歲時享祭唐先天元

年始祔昭成肅明二后于儀坤廟又玄宗元獻楊后
立廟於太廟之西稽於前文咸有明據望今宗正寺
於后廟內脩奉廟室爲殿三間設神門齋房神厨以
備薦享咸平元年判太常禮院李宗訥等言元德皇
太后別建廟室淑德皇后亦在別廟同是帝母而無
太字按唐穆宗三后除宣懿升祔正獻恭懿二后並
立別廟各有太字又開元初太常議昭成皇太后請
不除太字云入廟稱后義繫於夫在朝稱太后義繫
於子如謚冊入陵神主入廟則當去太字按神主入
廟之說蓋爲祔享太廟以厭降故不加太字則本朝

文懿諸后是也如別建廟室不可但稱皇后則唐正
獻恭僖二太后是也淑德皇后亦請加太字既加之
後望遷就元德新廟居第一室以元德次之仍遷莊
懷又次之詔下中書集議兵部尚書張齊賢等奏宗
廟神靈務乎安靜况懿德作合之始逮事舅姑躬執
婦道祔享之禮宜從後先伏請仍舊又漢因秦制帝
母稱皇太后檢詳去歲議狀請加淑德太字而詔不
加之者緣當時元德皇太后未行追冊今冊命已畢
望依禮官所言三年四月乙卯祔葬元德皇太后于
永熙陵有司言元德神主祔廟準禮當行祔謁載稽

前典有未安者伏以追薦尊稱奉加太字崇建別廟以備蒸嘗况當禘祫之時不預合食之列廟享之制與諸后不同俟神主還京即祔廟室薦獻安神更不行祔謁之禮每歲五享禘祫如太廟儀景德四年奉莊穆皇后郭氏神主謁太廟祔享于昭憲皇后享畢祔別廟殿室在莊懷之上帝祀汾陰謁廟畢親詣元德皇太后廟躬謝自門降輦步入酌獻如太廟設登歌兩省御史宗室防禦使以上班廟內餘班廟外遣官分告孝惠諸后廟詔太廟元德皇后廟享用犢諸后廟親享用犢攝事用羊豕五年龍圖閣直學士陳彭年言禘祫日孝惠淑德二后神主自別廟赴太廟祔簡穆皇后神主之下太祖神主之上此盖用曲臺禮別廟皇后禘祫祔享太廟之說竊慮明靈合享神禮未安望詔禮官再加詳定有司言按曲臺禮載禘祫之儀則如皇后先祔別廟遇禘祫祔享於太廟如是昭后即坐於祖姑之下南間如是穆后即坐於祖姑之下北間又按博士殷盈孫議云別廟皇后禘祫於太廟祔於祖姑之下者此乃皇后先没已造神主如昭成肅明之没也睿宗在位元獻之没也玄宗在位昭德之没也德宗在位四后於太廟未有本室故

彭年言禘祫日孝惠淑德二后神主自別廟赴太廟祔簡穆皇后神主之下太祖神主之上此盖用曲臺禮別廟皇后禘祫祔享太廟之說竊慮明靈合享神禮未安望詔禮官再加詳定有司言按曲臺禮載禘祫之儀則如皇后先祔別廟遇禘祫祔享於太廟如是昭后即坐於祖姑之下南間如是穆后即坐於祖姑之下北間又按博士殷盈孫議云別廟皇后禘祫於太廟祔於祖姑之下者此乃皇后先没已造神主如昭成肅明之没也睿宗在位元獻之没也玄宗在位昭德之没也德宗在位四后於太廟未有本室故

創別廟當為太廟合食之主故禘祫乃奉以入享此
明其後太廟有本室即當遷祔帝方在位故皇后暨
立別廟禮本合食故禘祫乃升太廟以未有位故列
祖姑之下據開寶通禮與曲臺禮同今有司不達禮
意遇禘祫歲尚以孝惠孝章淑德三后神主祔享祖
姑之下乃在太祖太宗之上按禮稱婦祔祖姑謂既
卒哭之明日此正禮也稱祖姑有三人則祔於親者
注玄謂舅之母死而又有繼室二人親者謂舅所生
然則祖姑有三人同在祖室明婦有數人亦當同在
夫之本室不可久祔於祖姑也故開元禮但載肅明

皇后別廟時享之儀而無禘祫之禮即知別廟時享
及禘祫皆於本廟也孝惠孝章淑德禘祫既祔太廟
則自今禘祫祔享本室次於正主庶協典禮二年升
祔元德皇后太宗廟室詔以祔廟歲時為合享次序
而位明德皇后之次明道二年判河南府錢惟演請
以章獻章懿二后並祔真宗之室太常禮院議夏商
以來父昭子穆皆有配坐每室一帝一后禮之正儀
唐開元中昭成肅明二后始並祔於睿宗今惟演引
唐武宗母韋太后升祔穆宗本朝孝明懿德祔太祖
故事按穆宗惟韋后祔太祖未嘗以懿德配伏尋先

帝以孝章配享太宗及明德園陵禮畢遂得升祔元德太后自追尊後凡十七年始克升配今章穆皇后著位長秋祔食真宗斯為正禮章獻太后母儀天下與明德例同若從古禮止應祀后廟若便升祔似非先帝慎重之意又况前代無同日並祔之比惟上裁之乃詔有司更議皆謂章穆位崇中壺與懿德有異已祔廟室自協一帝一后之文章獻輔政十年章懿誕育帝躬功德莫與為比退就后廟未厭衆心按周官大司樂職奏夷則歌小呂以享先妣者姜嫄也帝嚳之妃后稷之母特立廟曰閔宮宜別立新廟奉安

二太后神主同殿異室歲時薦享用太廟儀別立廟名白為樂曲以崇世享忌前一日不御正殿百官奉慰著之令甲乃作新廟兩廟間名曰奉慈慶曆四年從呂公綽言先帝特謚二后莊懷莊穆及上真宗文明武定章聖元孝之謚郭后升祔當正徽號宜於郊禮前遣官先上寶冊改莊為章止告太廟更不改題遂如故事將郊所司導五后寶冊赴三廟各於神門外幄次以待奏告畢皆納於室俄又詔中書門下令禮官攷故事升祔章懿神主禮院言章獻章懿宜序章穆之次章惠先朝遺制嘗踐太妃至明道中始加

懿號與章懷頗同請序章懷之次太者生事之禮不當施於宗廟章獻以顧託之重臨御之勞欲稱別廟義無所嫌屬之配室禮或未順學士王堯臣等言章獻明肅盛烈丕功非一惠可舉謚告於廟冊藏於陵無容追減章惠擁祐帝躬並均顧復故景祐中膺保慶之冊義專繫子禮須別祠章穆升附歲月已深奉慈三室先後已定若再議升降則情有重輕請如舊制中書門下覆議成憲在前文考之意配食一體二慈之宜奉承無私陛下之考請如禮官及學士議案祥符詔繫章聖特旨位叙先後乞聖制定數昭示無

窮詔依所議十一月文德殿奉安寶冊帝服通天冠絳紗袍執圭太常奏樂百官宿廟堂次日有司薦享諸廟寅時復詣正衙宰臣行事官贊導冊寶至大慶殿庭發冊出宣德門攝太尉賈昌朝陳執中受以赴奉慈廟上寶冊告遷二主皆塗太字祔於太廟至和元年七月有司奉詔立溫成皇后廟享祭器數視皇后廟後以諫官言改為祠殿歲時令宮臣薦以常饌治平元年同判太常寺呂公著言按喪服小記慈母不世祭章惠太后仁宗嘗以母稱故加寶慶之號蓋生有慈保之勤故沒有廟享之報今於陛下恩有所止

禮難承祀其奉慈廟乞依禮廢罷熙寧二年命攝太常卿張揆奉章惠太后神主瘞陵園元豐六年詳定所言按禮夫婦一體故昏則同牢合卺終則同穴祭則同几同祝饌未嘗有異廟者也惟周人以姜嫄爲媒神而帝嚳無廟又不可下入子孫之廟乃以別廟而祭故魯頌謂之閔宮周禮謂之先妣可也自漢以來不祔不配者皆援姜嫄爲比或以其微或以其繼而已蓋其間有天下者起於側微而其后不及正位中宮或以嘗正位矣有所不幸則當立繼以奉宗廟故有祖始三人則祔於親者之說立繼之禮其來尚

矣始微終顯皆嫡也前娶後繼皆嫡也後世乃以始微後繼寘之別廟不得伸同几之義則非禮意恭惟太祖孝惠皇后太宗淑德皇后眞宗章懷皇后實皆元妃而孝章則太宗繼后乃皆祭以別廟在禮未安請升祔太廟增四室以時配享七月遂自別廟升祔焉政和四年有司言政和元年至冬祫享奉惠恭神主入太廟祔于祖始之下今歲當祫而明達皇后神主奉安陵祠緣在城外三代之制未有卽陵以爲廟者今明達皇后追正典冊歲時薦享並同諸后宜就惠恭別廟增建殿室迎奉神主以祔又言明達神主

祔謁日於英宗室增設宣仁聖烈皇后明達皇后二位及徧祭七祀配享功臣并別廟祔享惠恭明達二位紹興七年惠恭改謚爲顯恭以上徽宗聖文仁德顯孝之謚故也十二年五月禮部侍郎施垵言懿節皇后神主候盈卒哭擇日祔廟合依顯恭皇后禮於太廟內修建殿室以爲別廟安奉又言將來祔廟其虞主合於本室後瘞埋緣別係行在祔廟欲於本室冊寶殿收奉候回京日依別廟故事從之七月有司行九虞之祭奉安三十二年禮部太常言故妃郭氏追冊爲皇后合依懿節皇后祭于別廟所有廟殿見

安懿節皇后神主行禮狹隘乞分爲二室以西爲上各置戶牖及擗截本廟齋宮權安懿節神主工畢還殿王普又請各置祐室並從之乾道三年閏七月安恭皇后神主祔于別廟爲三室

景靈宮剏於太中祥符五年聖祖臨降爲宮以奉之天聖元年詔脩宮之萬壽殿以奉真宗署曰奉真明道二年又建廣孝殿奉安章懿皇后治平元年又詔就宮之西園建殿以奉仁宗署曰孝嚴奉安御容親行酌獻命大臣分詣諸神代御行禮翼日太后酌獻皇后大長公主以下內外命婦陪位于廷詔每歲下

朝謁如奉真殿儀有期以上喪或災異則命輔臣攝事名齋殿曰迎鑿宮西門曰廣祐四年建英德殿奉英宗神御凡七十年間神御在宮者四寓寺觀者十有一元豐五年始就宮作十一殿悉迎在京寺觀神御入內盡合帝后奉以時王之禮十一月百官班于集英殿廷帝詣藻珠凝華等殿行告遷廟禮禮儀使奉神御升綵輿出殿明日復行薦享如禮禮儀使奉神輿行帝出幄導至宣德門外親王使相宗室正任以上前引望參官及諸軍都虞候宗室副率以上陪位內侍省押班整儀衛以從奉安神御于十一殿明

日帝詣宮朝獻先謁天興殿以次行禮並如四孟儀詔自今朝獻孟春用十一日孟夏擇日孟秋用中元日孟冬用下元日天子常服行事薦聖祖殿以素饌神御殿以膳羞器服儀物悉從今制天興殿門以奉天神不立戟諸神御門置親事官五百人立戟二十四累朝文武執政官武臣節慶使以上並圖形於兩廡凡執政官除拜赴宮恭謝其後南郊先詣宮行薦享禮並如太廟儀元祐元年太常寺言季秋有事于明堂其朝享景靈宮親享太廟當用三年不祭之禮遣大臣攝事禮部言景靈宮天興殿用天地之禮卽

非廟享於典禮無違詔明堂前二日朝享景靈宮天
 興殿明年奉安神宗神御于景靈宮如十一殿奉安
 之禮舊制車駕上元節以十一日詣興國寺啓聖院
 朝謁太祖太宗神宗神御下元節詣景靈宮朝拜天
 興殿朝謁真宗仁宗英宗神御至是詔分每歲四孟
 月拜謁之所自孟秋始其不當親獻則遣官分詣初
 詣天興殿保寧閣天元殿太始殿次詣皇武殿儷極
 殿大定殿輝德殿次詣熙文殿衍慶殿美成殿次詣
 治隆殿宣光殿宣光後改曰顯承徽宗又改大明殿仍自來年孟春為
 始皇太后崩三省請奉安神御于治隆殿以遵元祐

初詔復以御史劉極之言特建原廟廟成名神御殿
 曰徽音山殿曰寧真紹聖二年奉安神宗神御于顯
 承殿元豐中每歲四孟月天子徧詣諸殿朝獻元祐
 初議者請以四孟分獻一歲而徧至是復用舊儀詔
 自今四孟朝獻分二日先日詣天興殿保寧閣天元
 太始皇武儷極大定德輝諸殿次日詣熙文衍慶美
 成繼仁治隆徽音顯承七殿三年十月帝詣天興諸
 殿朝獻翼日大雨詔差已致齋官分獻熙文七殿自
 是雨雪用為例云徽宗即位宰臣請特建景靈西宮
 奉安神宗于顯承殿為館御之首昭示萬世尊異之

意建哲宗神御殿於西以東偏為齋殿乃給度僧牒
 紫衣牒千道為營造費戶牖工巧之物並置於荆湖
 北路已而右正言陳瓘言五不可且論蔡京矯誣不
 從建中靖國元年詔建欽聖憲肅皇后欽慈皇后神
 御殿于大明殿北名曰柔明尋改欽儀又名哲宗神
 御殿曰觀成尋改重光詔自今景靈宮並分三日朝獻崇
 寧三年奉安欽成皇后神御坤元殿欽聖憲肅皇后
 之次欽慈皇后又次之政和三年奉安哲宗神御于
 重光殿昭懷皇后神御殿成詔名正殿曰柔儀山殿
 曰靈娛於是兩宮合為前殿九後殿八山殿十六閣

一鍾樓一碑樓四經閣一齋殿三神厨三道院一及
 齋宮廊廡共為二千三百二十區初東京以來奉先
 之制太廟以奉神主歲五享宗室諸王行事朔祭而
 月薦新則太常卿行事景靈宮以奉塑像歲四孟皇
 帝親享帝后大忌則宰相率百官行香后妃繼之遇
 郊祀明堂大禮則先期二日親詣景靈宮行朝享禮
 紹興十三年二月臣僚言竊見元豐五年神宗始廣
 景靈宮以奉祖宗衣冠之游即漢之原廟也自艱難
 以來庶事草創始建宗廟而原廟神游猶寄永嘉乃
 者權時之宜四孟薦獻旋即便朝設位以享未副廣

孝之意乞命有司擇爽塏之地倣景靈宮舊規隨宜
建置俟告成有日迎還睟容奉安新廟庶幾四孟躬
行獻禮用副罔極之恩從之初築三殿聖祖居前宣
祖至祖宗諸帝居中殿元天大聖后與祖宗諸后居
後掌宮內侍七人道士十人吏卒二百七十六人上
元結燈樓寒食設鞦韆七夕設摩羅晷簾幕歲時一
易歲用酌獻二百四十羊凡帝后忌辰用道釋作法
事十八年增建道院初本劉光世賜第後以韓世忠
第增築之天興殿五楹中殿七楹後殿十有七楹齋
殿進食殿皆備焉

神御殿古原廟也以奉安先朝之御容宣祖昭憲皇
后於資福寺慶基殿太祖神御之殿士太平興國寺
開先殿景靈宮應天禪院西院南京鴻慶宮永安縣
會聖宮揚州建隆寺章武殿滁州大慶寺端命殿太
宗神御之殿七啓聖禪院壽寧堂景福殿鳳翔上清
太平宮并州崇聖寺統平殿及西院鴻慶宮會聖宮
真宗聖御之殿十有四景靈宮奉真殿玉清昭應宮
安聖殿洪福院壽寧堂福聖殿崇興觀永崇殿萬壽
觀延聖殿澶州信武殿西京崇福宮保祥殿華州雲
臺觀集真殿及西院鴻慶宮會聖宮鳳翔太平宮仁

宗英宗神宗哲宗四朝神御於景靈宮應天院章獻明肅皇后於慈孝寺章德殿章懿皇后於景靈宮廣孝殿明德章穆二后於普安院重徽殿章惠太后於萬壽觀廣慶殿景德四年奉安太祖御容應天禪院以宰臣向敏中爲奉安聖容禮儀使權安于文德殿百官班列帝行酌獻禮鹵簿導引升綵輿進發帝辭于正陽門外百官辭于瓊林苑門外遣官奏告昌陵畢群臣稱賀皇祐中以滁州通判正靖請滁并澶三州建殿奉神御乃宣諭曰太祖膺皇晷暉于滁州是受命之端也大慶寺殿名曰端門以奉太祖太宗取

劉繼元于并州是太平之統也卽崇聖寺殿名曰統平以奉太宗真宗歸契丹于澶州是偃武之信也卽舊寺殿名曰信武以奉真宗旣而統平殿災諫官范鎮言并州素無火災自建神御殿未幾而輒焚天意若曰祖宗御容非郡國所宜奉安者近聞下并州復加崇建是徒事土木重困民力非所以荅天意也自并州平七十七年故城父老不入新城宜寬其賦輸緩其徭役以除其患使河東之民不忘太宗之德則陛下孝思豈特建一神御殿比哉先是睦親廣親二宅並建神御殿翰林學士歐陽脩言神御非人臣私

家之禮下兩制臺諫禮官議以爲漢用春秋之義罷郡國廟今睦親宅廣親宅所建神御殿不合典禮宜悉罷詔以廣親宅置已久唯罷脩睦親宅熙寧二年奉安英宗御容於景靈宮帝親行酌獻仍詔歲以十月望朝享有期以上喪或災異則命輔臣攝事知大宗正丞事李德芻言禮法諸侯不得祖天子公廟不設於私家今宗室邸第並有帝后神御非所以明尊卑崇正統也望一切廢罷下禮官詳定請如所奏詔諸宗室宮院祖宗神御迎藏天章閣自是臣庶之家凡有御容悉取藏禁中元豐五年作景靈宮十一殿

而在京宮觀寺院神御皆迎入禁中所存惟萬壽觀延聖廣愛寧華三殿而已宣和元年禮部奏太常寺參酌立到諸州府有祖宗御容所在朔日諸節序降到御封香表及下降香表行禮儀注朔日諸節序奉香表行禮儀注齋戒朝拜前一日朝拜官及讀表文官早赴齋所俟禮備禮生引讀表文官賫香表官集朝拜官聽執事者以香表呈視禮生請讀表文官稍前習讀表或密詞卽讀封題訖禮生贊復位次以御封香禮饌等呈視訖各復齋所朝拜官用長吏闕以次官充讀表文亦以次官充執事者以有服色者充

有司設香案時果牙盤食神御前又設奠醪茗之器於香案前之左置御封香表案上設朝拜官位於殿下西向讀表文官位於殿之南北向陪位官位於其後設焚表文位於殿庭東南向朝拜日質明前香火官先詣殿下北向拜訖升殿東向侍立有司陳設訖禮生先引陪位官入就位北向次引讀表文官入就位次引朝拜官就位西向立定禮生贊有司謹具請行事禮生贊再拜拜訖引讀表文官先升殿於香案之右東向立次引朝拜官詣香案前贊搢笏上香奠酒茗拜興少立禮生贊搢笏跪讀表文或密詞卽讀

封題執笏興降復位朝拜官再拜降復位禮生贊再拜訖引朝拜官讀表文官詣焚表文位南向立焚訖退一遇旦望諸節序不降香表薦獻行禮儀注一如上儀惟禮生引獻官上香訖跪執事者以所薦之物授薦獻官受獻訖復授執事者置於神御前興拜退一如上儀詔頒行之東京神御殿在宮中舊號欽先孝思殿建炎二年閏四月詔迎温州神御赴闕先是神御於温州開元寺暫行奉安章聖皇帝與后像皆以金鑄置外方弗便因愀然謂宰輔曰朕播遷至此不能以時薦享祖宗神御越在海隅念之坐不安席

故有是命三年二月上覽禁中神御薦享禮物謂宰
臣曰朕自省閱神御每位各用羊胃一頭二十五羊
祖宗仁厚豈欲多害物命謹以別味代之在天之靈
亦必歆享呂頤浩曰陛下寅奉宗廟罔不盡禮而又
仁愛及物天下幸甚紹興十五年秋復營建神御殿
于崇政殿之東朔望節序帝后生辰皇帝皆親酌獻
行香用家人禮其殿名徽宗曰承元欽宗曰端慶高
宗曰皇德孝宗曰系隆光宗曰美明寧宗曰垂光理
宗曰章熙度宗曰昭光

功臣配享真宗咸平二年始詔以太師贈尚書令韓
王趙普配享太祖廟庭繼以翰林承旨宋白等議又
以故樞密使贈中書令濟陽郡王曹彬配享太祖以
司空贈太尉中書令薛居正忠武軍節度使贈中書
令潘美尚書右僕射贈侍中石熙載配享太宗廟庭
仍奏告本室櫛袷皆配之祀日有司先事設幄次布
褥位於廟庭東門內道南當所配室西向設位板方
七寸厚一寸半籩豆各二簠簋俎各一知廟卿奠爵
再拜乾興元年詔從翰林禮官參議以右僕射贈太
尉中書令李沆贈太師尚書令王旦忠武軍節度使
贈中書令李繼隆配享真宗嘉祐八年詔以尚書右

僕射贈尚書令王曾太尉贈尚書令呂夷簡彰武軍
節度使贈侍中曹瑋配享仁宗熙寧八年詔以司徒
兼侍中贈尚書令韓琦配享英宗元豐元年又以贈
太師中書令曾公亮配焉熙寧末嘗詔太常禮院講
求親祠太廟不及功臣禮例至是禘祫外親享太廟
並以功臣與又從太常禮院請配享功臣以見贈官
書板位元祐初從吏部尚書孫永等議以故司徒贈
太尉富弼配享神宗紹聖初又以守司空贈太傅王
安石配三年罷富弼配謂弼得罪於先帝也崇寧元
年詔以觀文殿大學士贈太師蔡確配享哲宗五禮

新儀配享功臣之位設於殿庭之次趙普曹彬位於
橫街之南道西東向第一次薛居正石熙載潘美位
于第二次李沆王旦李繼隆位於第三次俱北上王
曾呂夷簡曹瑋位於橫街之南道東西向第一次韓
琦曾公亮位於第二次王安石位於第三次蔡確位
於第四次俱北上惟冬享祫享徧設祭位迨建炎初
詔奪蔡確所贈太師汝南郡王追貶武泰軍節度副
使更以左僕射贈太師司馬光配享哲宗既又罷王
安石復以富弼配享神宗紹興八年以尚書左僕射
贈太師韓忠彥配享徽宗十八年二月監登聞鼓院

徐璉言國家原廟佐命配享當時輔弼勳勞之臣繪像廟庭以示不忘累朝不過一十餘人今之臣僚與其家之子孫必有存其繪像者望詔有司尋訪復摹於景靈宮庭之壁非獨假寵諸臣之子孫所以增重祖宗之德業以爲臣子勸逐下諸路轉運司委所管州軍尋訪各家韓王趙普周王曹彬太師薛居正石熙載鄭王潘美大師李沆王且李繼隆王曾呂夷簡侍中曹瑋司徒韓琦太師曾公亮富弼司馬光韓忠彥各令摹寫貌像投納繪於景靈宮之壁乾道五年九月太常少卿林栗等言欽宗皇帝廟庭尚虛配享

當時遭值艱難淪胥莫救罕可稱述而以身殉國名節暴著不無其人雖生前官品不應配享之科事變非常難拘定制乞特詔集議吏部尚書汪應辰奏當時死事之臣皆有次第褒贈若今配享欽廟典故所無如創行之又當訪究本末差次輕重有所取舍尤不可輕易竊謂配享功臣若依唐制各廟旣無其人則當缺之廼罷集議欽宗一廟遂無配享淳熙中高宗祔廟翰林學士洪邁言配食功臣先期議定臣兩蒙宣諭欲用文武臣兩人文臣故宰相贈太師秦國公謚忠穆呂頤浩特進觀文殿大學士謚忠簡趙鼎

武臣太師蘄王謚忠武韓世忠太師魯王謚忠烈張浚此四人皆一時名將相合於天下公論議者皆以爲宜遂從之祕書少監楊萬里獨謂丞相張浚不得配食爲非爭之不得因去位焉紹熙五年十二月以左丞相贈太師魯國公陳康伯配享孝宗廟庭嘉泰元年正月以右丞相贈太師葛邲配享光宗廟庭嘉定十四年八月追封右丞相史浩爲越王改謚忠定配享孝宗廟庭端平二年八月以太師趙汝愚配享寧宗廟庭初仁宗天聖中郊祀詔錄故相李昉宋琪呂端張齊賢畢士安王旦執政李至王沔溫仲舒及陳洪進等子孫以官元豐中詔景靈宮繪像舊臣推恩本支下兩房以上取不食祿者均有無取齒長者若子孫亦繪像本房不食祿更不取別房紹聖初林希請稽考慶曆以後未經編次臣僚其子孫應錄用者以次編定尋詔趙普杜稷殊勲其諸孤有無食祿者各官其一子以長幼爲序毋過三人崇寧初詔哲宗繪像文武臣僚並與子若孫一人初品官若子孫衆多無過家一人又錄藝祖功臣呂餘慶族孫偉及司徒富弼孫直柔直道以官使奉其祀靖康初臣僚言司馬光之後再絕復立族子積積亦卒今雖有子

而光遺表恩澤已五十年不可復奏請許移奏見存
曾孫使之世祿從之

群臣家廟本於周制適士以上祭於廟庶士以下祭
於寢唐原周制崇尚私廟五季之禮亂文大壞士大
夫無襲爵故不建廟而四時寓祭室屋慶曆元年南
郊赦書應中外文武官並許依舊式立家廟已而宋
庠又以爲言乃下兩制禮官詳定其制度官正一品
平章事以上立四廟樞密使知樞密院事參知政事
樞密副使同知樞密院事簽書院事見任前任同宣
徽使尚書節度使東宮少保以上皆立三廟餘官祭

於寢凡得立廟者許適子襲爵以主祭其襲爵世降
一等死卽不得作主祔廟別祭於寢自當立廟者卽
祔其主其子孫承代不計廟祭寢祭並以世數䟽數
遷祧始得立廟者不祧以比始封有不祧者通祭四
廟五廟廟因衆子立而適長子在則祭以適長子主
之嫡長子死卽不傳其子而傳立廟者之子凡立廟
聽於京師或所居州縣其在京師者不得於裏城及
南郊御路之側仍別議襲爵之制旣以有廟者之子
孫或官微不可以承祭而朝廷又難盡推襲爵之恩
事竟不行大觀二年議禮局言所有臣庶祭禮請參

酌古今討論條上斷自聖衷於是議禮局議執政以上祭四廟餘通祭三廟古無祭四世者又侍從官以至士庶通祭三世無等參多寡之別豈禮意乎古者天子七世今太廟已增為九室則執政視古諸侯以事五世不為過矣先王制禮以齊有萬不同之情賤者不得僭貴者不得踰故事二世者雖有孝思追遠之心無得而越事五世者亦當跂以及焉今恐奪人之恩而使通祭二世徇流俗之情非先王制禮等差之義可文臣執政官武臣節度使以上祭五世文武升朝官祭三世餘祭二世應有私第者立廟於門內

之左如狹隘聽於私第之側力所不及仍許隨宜又詔古者寢不踰廟禮之廢失久矣士庶堂寢踰度僭禮有七楹九楹者若一旦使就五世三世之數則當徹毀居宇以應禮制豈得為易行可自今立廟其間數視所祭世數寢間數不得踰廟事二世者寢聽用二間議禮局言禮記王制諸侯五廟二昭二穆與太祖之廟而五所謂太者蓋始封之祖不必五世又非臣下所可通稱今高祖以上一祖未有名稱欲乞稱五世祖其家廟祭品正一品每室籩豆各十有二簋簋各四壺尊壘劔鼎俎篚各二尊壘加勺鬯各一爵

各一諸室共用胙俎壘洗一從一品籩豆簠簋降殺以兩正二品籩豆各八簠簋各二餘皆如正一品之數詔禮制局製造仍取旨以給賜之紹興十一年二月癸丑詔太師左僕射衛國公秦檜合建家廟命臨安守臣營之太常請建於其私第中門之左一堂五室五世祖居中東二昭西二穆堂飾以黝堊神板長一尺博四寸五分厚五寸八分大書某官某大夫之神坐貯以帛囊藏以漆函歲四享用孟月柔日行之具三獻有司言時享用常器常饌帝倣政和故事命製祭器賜之其後太傅昭慶節度平樂郡王韋淵太

尉保慶節度吳益少傅寧遠節度楊存中並請建家廟賜以祭器隆興二年四月庚辰少卿四川宣撫使吳璘請用存中例從之乾道八年九月詔有司賜少保武安節度四川宣撫使虞允文家廟祭器如故事淳熙五年七月戶部尚書韓彥古請以賜第進父世忠家廟如存中十二月少傅保寧節度衛國公史浩請建家廟量賜祭器嘉泰元年太傅永興平原郡王韓侂胄奏曾祖琦效忠先朝奕世侑食家廟猶闕請下禮官攷其制建之二年循忠烈王張俊開禧三年廊武僖王劉安世子孫相繼有請皆從之嘉定十四

年八月詔右丞相史彌遠賜第遵淳熙故事賜家廟
命臨安守臣營之禮官討論祭器並如侂冑之制彌
遠請併生母齊國夫人周氏及祔妻魯國夫人潘氏
於生母別廟皆有司賜器景定三年詔丞相賈似
道賜家廟命臨安守漕營度禮官討論賜祭器並如
儀

志卷第六十三

宋史一百十

開府儀同三司在國錄軍國重事前中書右丞相監修國史領經筵事都總裁曩脫筆

勅修

禮十三

嘉禮一

上尊號儀 高宗內寶儀
上皇太后皇太妃冊禪儀

舊史以飲食婚冠賓射饗宴朕膳慶賀之禮為嘉禮
又以歲時朝會養老宣赦拜表臨軒命官附之今依
政和禮分朝會為賓禮餘如其舊云

尊號之典唐始載於禮官宋每大祀羣臣詣東上閣
明拜表請上尊號或三上或五上多謙抑弗許如允

所請卽奏命大臣撰冊文及書冊寶其受冊多用祀禮畢日御正殿行禮禮畢有司以冊寶詣閣門奉進入內建隆四年羣臣三上表上尊號詔俟郊畢受冊前三日遣官奏告天地宗廟社稷遂爲定制其儀有司宿設崇元殿仗衛文武百官並集朝堂之次攝太尉奉冊於案吏部侍郎一員押司徒奉寶於案禮部侍郎一員押以五品六品清資官充舉冊舉寶官皆承之以匣覆之以帊俱詣殿門外之東太尉之前大樂令帥工人入就位諸侍衛官及宰執兩制供奉官等立於殿階下香案前左右如常入閣儀侍中奏中

嚴外辨所司承旨索扇扇上皇帝袞冕御輿出自西房樂作卽御坐扇開樂止符寶郎奉寶如常儀禮直官通事舍人分引太尉以下文武羣官應北面位者各就橫行位太常卿於冊案前導至丹墀西階上少東北面置訖太尉司徒吏部禮部侍郎各入本班立定典儀贊百官再拜舞蹈三稱萬歲又再拜起居訖又再拜分班序立禮直官引太常卿隨行吏部侍郎押冊案以次序行太尉從之禮部侍郎次押寶案行司徒從之詣西階至解劍褥位其讀冊中書令讀寶侍中候冊案將至先升於前楹間第一柱北對立太

尉解劍脫烏訖吏部侍郎押册案先升太尉從升當
 御坐前太尉搢笏北面奉册案稍前跪置訖俛伏興
 少退東向立中書令進當册案前讀册訖俛伏興又
 搢笏奉册於褥東向册函北向進跪置御坐前與舉
 册官降還侍立位太尉亦降納烏帶劍禮部侍郎押
 寶案升司徒隨升北面跪置侍中讀寶訖置册之南
 俱復位其納烏帶劍俛伏一如上儀典儀贊在位官
 皆再拜禮直官通事舍人引太尉置西階下解劍烏
 升當御生前跪賀其詞中書門下撰賀訖復位皆再拜如讀
 册寶儀侍中升至御坐前承旨退臨階西向稱有制

典儀贊再拜訖宣曰朕以鴻儀昭舉保命會昌迫於
 羣情祇膺顯號退循寡昧惕懼增深所賀知宣訖復
 位典儀贊再拜舞蹈三稱萬歲又再拜訖侍中升階
 奏禮畢降復位扇上樂作帝降坐御輿入自東房扇
 開樂止侍中版奏解嚴中書侍郎帥奉案官升殿跪
 奉册置於案次門下侍郎奉寶如奉册禮通事舍人
 贊引詣東上閣門狀進所司承旨放仗百官再拜訖
 退如常儀自後受册皆如之禮畢賜百官食于朝堂
 熙寧元年宰臣曾公亮等上表請加尊號詔不允先
 是翰林學士司馬光言尊號起唐武后中宗之世遂

爲故事先帝治平二年辭尊號不受天下莫不稱頌
聖德其後佞臣建言國家與契丹常有往來書彼有
尊號而中國獨無足爲深恥於是羣臣復以非時上
尊號論者甚爲朝廷惜之今羣臣以故事上尊號臣
愚以爲陛下聰明睿智雖宜享有鴻名然踐祚未久
又在亮陰之中考之事體似未宜受陛下誠能斷以
聖意推而不居仍令更不得上表請則頌嘆之聲將
洋溢四海矣詔賜光曰覽卿來奏深諒忠誠朕方以
頻日淫雨甲申地震天威彰著日虞傾禍被此鴻名
有慙面目況在亮陰亦難當是盛典今已批降指揮

可善爲答辭使中外知朕至誠慙懼非欺衆邀名其
後宰臣數上表請終不允徽宗內禪欽宗上尊號曰
教主道君太上皇帝居龍德宮靖康元年正月朔朝
賀畢車駕詣龍德宮賀百官班門外宰執進見如儀
高宗內禪紹興三十二年六月十日御札皇太子可
卽皇帝位朕稱太上皇帝退處德壽宮皇后稱太上
皇后應軍國事並聽嗣君處分十一日行內禪之禮
有司設仗紫宸殿宰臣文武百僚立班皇帝出宮鳴
鞭禁衛諸班直親從儀仗拜內侍省執骨朶使臣等
並迎駕自贊常起居皇帝升御坐知閣門官以下拜

內侍都知御帶以下一班起居次管軍一班起居次
宰執以下常起居訖左僕射陳康伯知樞密院事葉
義問參知政事汪澈同知樞密院事黃祖舜升殿奏
曰臣等不才輔政累年罪戾山積乃蒙容貸不賜誅
責今陛下超然獨斷高蹈堯舜之舉臣等心實欽仰
但自此不獲日望清光大馬之情不勝依戀因再拜
辭相與泣下幾至號慟帝亦爲之流涕曰朕在位三
十六年今老且病久欲閑退此事斷自朕心非由臣
下開陳卿等當悉力以輔嗣君康伯等復奏曰皇太
子仁聖天下所共知似聞謙遜太過未肯便御正殿

帝曰朕前此固嘗與之言早來禁中又面諭之即步
行徑趨側殿門欲還東宮已再三敦勉邀留今在殿
後矣宰執降階皇帝降坐鳴鞭還內宰臣文武百僚
並退立班聽宣詔訖再拜舞蹈三稱萬歲再拜訖班
權退復追班入請殿下立班少頃新皇帝服履袍涕
泣出宮禁衛諸班直親從儀仗等迎駕起居鳴鞭內
侍扶掖皇帝至御榻涕泣再三不坐內侍傳太上皇
帝聖旨請皇帝升御坐皇帝升御坐東側坐知閣門
官以下一班起居稱賀次管軍官一班起居稱賀次
文武百僚橫行北向立舍人當殿文武百僚宰臣陳

康伯以下起居稱賀皇帝降御坐側身西向不坐後宰臣以下再拜舞蹈三稱萬歲起居稱賀畢康伯等升殿奏臣等言願陛下即御坐以正南面上副太上皇帝傳授之意帝愀然曰君父之命出於獨斷此大位懼不敢當尚容辭避康伯等再奏茲者伏遇皇帝陛下應天順人龍飛寶位第以駕下之材恐不足

不足

以仰輔新政然依乘風雲千載之遇實與四海蒼生不勝幸慶再拜賀畢奏事而退宰執下殿皇帝還內

鳴鞭宰執文武百僚赴祥曦殿候太上皇帝登輦扈

從至德壽宮而退翌日詣德壽宮朝見前期儀鸞司

設大次於德壽宮門內小次於殿東廊西向其日俟皇帝出即御坐從駕臣僚禁衛等起居如常儀皇帝降御坐乘輦至德壽宮文武百僚詣宮門外迎駕起居訖前導官太常卿閣門官太常博士禮直官先入詣大次前分左右立定俟皇帝降輦入次御史臺閣門太常寺報文武百僚入詣殿庭北向立定前導官導皇帝入小次簾降俟太上皇帝即御坐小次簾捲前導官導皇帝升殿東階詣殿上折檻前奏請拜皇帝再拜訖前導官導皇帝稍前躬奏聖躬萬福訖復位再拜訖導皇帝詣太上皇帝御坐之東西向立殿

下在位官皆再拜搢笏三舞蹈三叩頭出笏就拜又再拜班首不離位奏聖躬萬福又再拜班退前導官以次退從駕官歸幕次以俟從駕太上皇帝駕與皇帝從入見太上皇后如宮中之儀皇帝還內如來儀每遇正旦冬至及朔望並依上儀十二日帝詣德壽宮以兩百僚免入見上就宮中行禮自後詣官若行宮中禮卽不集百官陪位十三日詔令宰臣率百官於初二日十六日詣德壽宮起居又詔朕欲每日一朝德壽宮脩晨昏之禮面奉慈訓恐廢萬機勞煩羣下不蒙賜許禮官宜重定其期如前代朝朔望甚爲

踈闊朕不敢取於是禮部太常寺言漢書高皇帝五日一朝太上皇乞依此故事每五日一次詣德壽宮朝見如宮中禮帝始御後殿宰臣陳康伯等奏臣等朝德壽宮太上皇宣諭車駕每至宮必於門外降輦已再三勉諭旣行家人之禮自宜至殿上降輦帝曰太上有旨不須五日一朝只朝朔望朕心未安宜令有司詳議如官門降輦臣子禮所當然於是禮部太常言除朝朔望外乞於每月初八二十三日詣德壽宮起居如宮中儀自後皆遵此制如值兩盛暑祁寒臨期承太上特旨乃免十一月冬至上詣德壽宮稱

賀上壽禮畢入見太后如宮中禮自後冬至並同隆興元年正月朔帝率百官詣德壽宮如冬至儀自後正旦並同乾道元年二月朔帝詣德壽宮恭請太上太后至延祥觀燒香太上與帝乘馬太后於後乘輿次幸聚景園次幸玉津園自後帝詣德壽宮恭請太上太后至南內或幸延祥觀靈隱寺天竺寺恭進太上聖政冊命皇太子起居稱謝遇游幸則宰執以下從駕至游幸所除管軍環衛官等俟駕還護從還內宰執以下並免護從先退淳熙十六年孝宗內禪皇太子卽皇帝位紹熙五年光宗內禪皇子嘉王卽皇帝位並如紹興三十二年故事

太皇太后皇太后皇太妃冊禮建隆元年詔尊母南陽郡太夫人爲皇太后仍令所司追冊四親廟後不果行至道三年四月尊太宗皇后李氏爲皇太后宰臣等詣崇政殿門表賀皇帝又詣內東門表賀皇太后乾興元年真宗遺制尊皇后劉氏爲皇太后淑妃楊氏爲皇太妃亦不果行冊禮天聖二年宰臣王欽若等五表請上皇太后尊號十一月郊祀畢帝御大安殿受冊百官稱賀畢再序班侍中奏中嚴外辨禮儀使奏發冊寶帝服通天冠絳紗袍乘珪以出禮儀使

閣門使導帝隨冊寶降自西階內臣奉至殿庭置橫街南東向褥位冊在北寶在南帝立殿庭北向褥位奉冊寶宮奉冊寶案太常卿吏部禮部侍郎引置當中褥位禮儀使奏請皇帝再拜在位官皆再拜太尉司徒就冊寶位帝搢珪跪奉冊授太尉又奉寶授司徒皆搢笏東向跪受興奉冊寶案置於近東西向褥位禮儀使奏請皇帝歸御幄易常服乘輿赴文德殿後幄百官班退赴朝堂太尉司徒奉冊寶至文德殿外幄太尉以下各就次以俟侍中奏中嚴外辦太后服儀天冠袞衣以出奏隆安之樂行障步障方團扇

侍衛垂簾卽御坐南向樂上大常卿導冊案至殿西階下各歸班在位者皆再拜大尉押冊司徒奉冊中書令讀冊訖侍中押寶案司徒奉寶侍中讀畢太尉司徒詣香案前分班東西序立尚宮贊引皇帝詣皇太后坐前帝服鞞袍簾內行稱賀禮跪曰嗣皇帝臣某言皇太后陛下顯崇徽號昭煥寰瀛伏惟與天同壽率土不勝欣抃伏興又再拜尚宮詣御坐承旨退西向稱皇太后答曰皇帝孝思至誠貫于天地受茲徽號感慰良深帝再拜尚宮引歸幄太尉率百官稱賀奏隆安之樂太后降坐還幄樂止侍中奏解嚴

所司放伏百官再拜退太后還內內外命婦稱賀太
后皇帝於內殿在外命婦及兩京留司官並奉表稱
賀自是上皇太后尊號禮皆如之熙寧二年神宗號
皇太后曹氏爲太皇太后詣文德殿跪奉玉冊授攝
太尉曾公亮金寶授攝司徒韓絳又跪奉皇太后高
氏玉冊授攝太尉文彥博金寶授攝司徒趙抃禮畢
百官稱賀哲宗卽位詔尊太后高氏爲太皇太后皇
后向氏爲皇太后德妃朱氏爲皇太后禮部議皇太
妃生日節序物色其冠服之屬如皇后例稱慈旨慶
賀用箋太皇太后皇太后於皇太妃稱賜皇帝稱奉

百官不稱臣皇帝問皇太妃起居用箋皇太妃答皇
帝用書宰臣請特建太皇太后宮曰隆祐殿曰隆祐曰慈徽元祐二
年詔太皇太后受冊依章獻明肅皇后故事皇太后
受冊依熙寧二年故事皇太妃與皇太后同日受冊
令太常禮官詳定儀注右諫議大夫梁燾請對文德
殿太皇太后曰大臣欲行此禮予意謂必難行燾對
曰誠如聖慮願堅執勿許且母后權同聽政蓋出一
時不得已之事乞速罷之中書舍人曾肇亦言太皇
太后聽政以來止於延和殿受遼使朝見亦止於御

宋史卷六十三
十一
崇政殿未嘗踐外朝今皇帝述仁祖故事以極崇奉之禮太皇太后儻以此時特下明詔發揚皇帝孝敬之誠而固執謙德止於崇政殿受冊則皇帝之孝愈顯太皇太后之德愈尊兩義俱得顧不美歟太皇太后欣然納之迺詔將來受冊止於崇政殿尋以天旱權罷未幾太師文彥博等以時雨溥澍秋稼有望請舉行冊禮凡三請乃從九月六日發太皇太后冊寶于大慶殿發皇太后太妃冊寶于文德殿行禮如儀紹聖元年詔奉太皇太后旨皇太后太妃特與立宮殿名坐六龍輿張繖出入由宣德正門有司請應宮中並

依稱臣妾外命婦入內準此百官拜牋稱賀稱殿下徽宗即位加哲宗太妃號曰聖瑞既又御文德殿冊命元符皇后劉氏為太后並依皇后禮制建炎元年五月冊元祐皇后為隆祐太后令所司擇日奉上冊寶時方巡幸不克行禮遙尊韋賢妃為宣和皇后紹興七年三月詔畧曰宣和皇后夙擁慶羨是生耿冲迺骨肉之至親偕父兄而時邁十年地阻懷陟岵凱風之思萬里使還奉上皇寧德之諱宜尊為皇太后令所司擇日奉上冊寶太常寺言請依祖宗故事俟三年之喪終制然後行禮時翰林學士朱震言唐德

宗建中上太后沈氏尊號時沈太后莫知所在猶供
張含元殿具衮冕出左序立東方再拜奉冊今太后
聖體無恙信使相望豈可不舉揚前憲臣又聞三年
之制惟天地社稷越紳行事德宗以大曆四年即位
明年改元建中時行易月之制故以冕服行事今陛
下退朝之服盡如禮制謂當供張別殿遣三公奉冊
藏于有司恭俟來歸願下禮官講明詔從之禮部太
常言寶文欲乞以皇太后寶四字爲文合差撰冊文
官一員書冊文官一員書篆寶文官一員並差執政
十年營建皇太后宮以慈寧爲名十二月帝自常御

殿詣慈寧殿遙賀皇太后奉上册寶十二年八月皇
太后還慈寧宮十月十八日奉進冊寶其日張設慈
寧殿設坐殿中皇太后升衣即御坐本殿官設冊
寶於殿下慈寧宮事務官并本殿官並朝服詣殿下
再拜搢笏舉冊寶奉進先進冊次進寶進畢降坐易
禕衣服常服皇帝詣慈寧殿賀如宮中儀次宰臣率
百僚拜表稱賀三十二年六月詔上太上皇帝太上
皇后尊號集議以聞左僕射陳康伯等言五帝之壽
惟堯最高百王之聖惟堯獨冠今茲高世之舉視堯
有光恭請上太上皇帝尊號曰光堯壽聖太上皇帝

太上皇后尊號曰壽聖太上皇后詔恭依仍令禮部
太常討論禮儀以聞左僕射陳康伯撰太上皇帝冊
文兼禮儀使參政汪澈書冊文并篆寶知樞密院葉
義問撰太上皇后冊文同知樞密院事黃祖舜書冊
文八月十四日奉上冊寶是日陪位文武百僚太傅
以下行事官並朝服入詣大慶殿下立班皇帝自內
服履袍入御幄服通天冠絳紗袍出至大慶殿詣冊
寶褥位前再拜在位官皆再拜訖皇帝行發冊寶授
太傅之禮如儀禮畢皇帝還幄服履袍還內文武百
僚退儀仗鼓吹備而護衛冊寶太傅以下行事官導

從冊寶至德壽宮皇帝自祥曦殿服履袍乘輦至德
壽宮大次降輦陪位文武官入殿庭立班定太傅以
下行事官從冊寶入殿皇帝服通天冠絳紗袍升殿
詣西向褥位立太上皇帝自宮服履袍卽坐皇帝北
向四拜起居訖次太傅以下皆四拜起居次行奉冊
之禮中書令參知政事史浩讀冊攝侍中葉義問讀
寶讀訖退復位皇帝再拜稱賀曰皇帝臣某稽首言
伏惟光堯壽聖太上皇帝陛下冊寶告成鴻名肇正
與天同壽率土均權皇帝再拜次侍中承旨宣答曰
皇帝孝通天地禮備古今勉受鴻名良深感慰皇帝

再拜訖西向立次太傅以下再拜稱賀致詞曰攝太
傅尚書左僕射臣康伯等稽首言伏惟光堯壽聖太
上皇帝陛下肅臨寶位誕受丕稱獨推天父之尊普
慰帝臣之願奏訖再拜舞蹈次侍中承旨宣答曰光
堯壽聖太上皇帝聖旨倦勤滋久佚老是圖勉受嘉
名但增感慰又再拜舞蹈次太上皇帝降坐入宮皇
帝後從壽聖太上皇后冊寶入宮皇帝詣太上皇后
坐前北向立太上皇后升坐皇帝四拜起居行奉上
冊寶之禮讀冊官陳子常讀冊寶官梁康民讀寶讀
訖復位皇帝再拜稱賀致詞曰皇帝臣某稽首言伏

惟壽聖太上皇后殿下德茂坤元禮崇大號賢書翁
受歡抃無疆皇帝再拜次宣答官承旨宣答曰壽聖
太上皇后教旨皇帝稜容載藏顯號來膺誠孝通天
但深感惕皇帝再拜訖太上皇后降坐入宮次太傅
以下文武百僚就德壽殿下拜箋稱賀以俟皇帝服
履袍乘輦還內十六日宰臣率文武百僚詣文德殿
拜表稱賀

志卷第六十三

