

152

110 / 4120 A

穀梁

卷第七 僖公元年盡五年

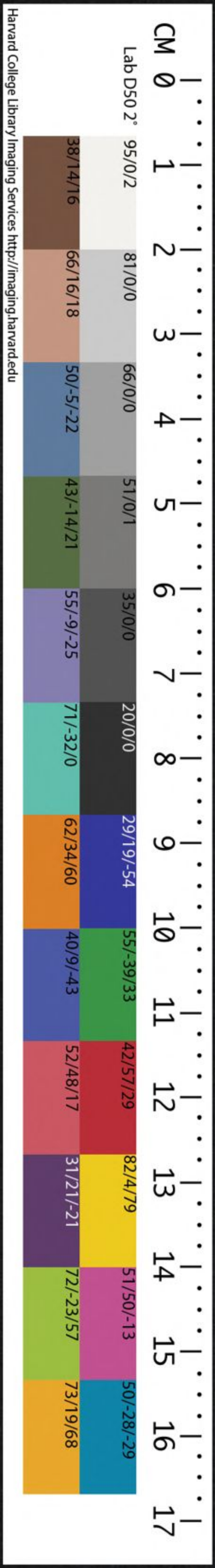
卷第八 僖公六年盡十八年

卷第九 僖公十九年盡卅三年

THE CHINESE-JAPANESE LIBRARY  
OF THE HARVARD-YENCHING INSTITUTE  
AT HARVARD UNIVERSITY

SEP 8 1955

十三經註疏



Harvard College Library Imaging Services <http://imaging.harvard.edu>



春秋穀梁註疏僖公卷第七

起元年  
蓋五年

晉范甯集解



唐楊士勛疏

僖公

○名申惠王十八年即位

○魯世家僖公名申惠王十八年即位

○魯世家僖公名申惠王十八年即位

位諡法小心畏忌曰僖

元年春王正月傳繼弒君不言即位正也

○後皆同

齊師宋師曹師次于聶北救邢

○聶北邢地

○輒反

傳

救不言次

○據莊六年王人子突救衛不言次

疏

不言次○釋曰王人子突救衛上有伐文今無見伐文而云救邢者莊三十二年秋伐邢邢國遂滅而齊

哈佛大學哈佛燕京圖書館藏

救之錄其本意故經言救傳以次非救急之事故云  
非救也知邢國滅者公羊傳云不及事者何邢已亡  
矣孰亡之蓋狄滅之又經書邢邢是國滅也滅而不  
書者公羊傳云曷為不言狄滅之為相公諱也是為  
齊相諱故不言狄滅邢也然則滅衛諱而書入邢全  
不書之者二事不可全掩故諱而書一也邢不書入  
故有救次之文衛亡言次非救也註次止也救赴急  
書入故沒其救次耳

之意意方停止故知非救也非救而曰救何也遂齊  
侯之意也註錄其本意是齊侯與註怪其稱師音餘與

齊侯也何用見其是齊侯也註據經書齊師編見賢反下

曹無師曹師者曹伯也註小國君將稱君卿

將稱人不得稱師言師則是曹伯也曹君不可在師

下故知是齊侯○君將子相○小國至稱師○戰稱人

敗稱師重衆是師者重辭周禮小國一軍軍將稱命

故不得言師也是知言師者即國君也然師是重辭

所以楚滅蔡亦得稱師齊侯不足乎揚亦稱師者凡

師者大國則得稱之不論賤有輕重春秋其不言曹

美惡不嫌同文賤雖文同輕重則自別

伯何也以其不言齊侯不可言曹伯也其不言齊侯

何也以其不足乎揚不言齊侯也註救不及事不足

稱揚○以其不足乎稱揚也

夏六月邢遷于夷儀註辟狄難夷儀邢地○難乃疏注

邢遷之故知邢地○釋曰以傳遷者猶得其國家以往者也其

地邢復見也

**註**

非若宋人遷宿滅不復見

○復扶又反下註並

同

齊師宋師曹師城邢**傳**是向之師也使之如改事然美

齊侯之功也

**註**

是向聶北之師當言遂今復列三國

者美齊桓存亡國

○是向許亮反

**疏**

向之師也○

賤齊侯也若向之師便是彰桓之罪而云美其功者

春秋文同義異者上下甚衆故齊侯前稱師以見賤

君子善之故重列三國所以美其功也○使之如改

秋七月戊辰夫人姜氏薨于夷**註**哀姜齊人以歸**夫**

人薨不地地故也不言以喪歸非以喪歸也加喪焉

諱以夫人歸也

**註**

秦曰齊人實以夫人歸殺之于夷

諱故使若自行至夷遇疾而薨然後齊人以喪歸也

歸在薨前而今在下是加喪之文也經不言以喪歸

者以本非以喪歸也傳例曰以者不以者也微旨見

矣

○見賢編反

其以歸薨之也

**註**

以歸然後殺之

**疏**

不言

也○釋曰不言以喪歸謂承夫人薨于夷下不云齊

人以喪歸也非以喪歸謂元本實不以喪歸故不得

言之也加喪焉者謂齊人以夫人歸然後殺之今經

書薨文在上是加喪之文也謂諱齊人以我夫人殺

之故加喪文於上似若夫人行至夷遇疾而死然後

齊人以其喪歸也其以歸薨之者謂其實以歸之然

後始薨之實殺傳言薨之者傳以經文諱殺故順經為文。傳例至見矣。釋曰桓十四年傳文彼注云不以者謂本非所得制今得以之也范引之者證齊人不合以夫人見此微旨

楚人伐鄭

楚人伐鄭。釋曰不以州言之者以楚雖衡故不復州舉之或以為言楚所以駁鄭然則從此以後盡稱楚豈皆是駁鄭乎其說非也何休云稱楚人者為僖公諱與夷狄交婚故進之使若中國也穀梁無交婚之事其言不可通于此也杜預云荆始改號曰楚案莊十四年傳云荆者何州舉之也州不如國注云言荆不如言楚則亦與杜預異也

八月公會齊侯宋公鄭伯曹伯邾人于榿。榿宋地。勅貞反一本。作打音同。

九月公敗邾師于偃

偃邾地。于偃反一本。作堰同。

勅貞反一本。作打音同。

冬十月壬午公子友帥師助莒師于麗獲莒挈

麗魯地。麗力他反挈女居反又女加反。傳莒無

不

傳不日疑戰也疑戰而曰敗勝內也。九月至于偃。釋曰公所以敗邾師者此傳無何休云公怨邾以夫入與齊故敗之未知范意然

地傳例曰獲者不與之辭。麗力他反挈女居反又女加反。傳莒無

大夫其曰莒挈何也。據非大夫不書以吾獲之目

之也內不言獲。獲者不與之辭主善以內故不言

獲此其言獲何也。據文十一年叔孫得臣敗狄于

鹹不言獲長狄。公子之給彼傳諱重傷故不言獲

獲者不與之辭內不言獲乃是常例至於長狄則異

於餘獲宜書之以表功而經文略之由重傷故也此

於餘獲宜書之以表功而經文略之由重傷故也此

注據之以為證者取不書獲惡公子之給給欺給

也。惡烏路反給者奈何公子友謂莒挈白吾二人

不相說士卒何罪屏左右而相搏公子友處下左右

曰孟勞孟勞者魯之寶刀也公子友以殺之然則何

以惡乎給也。據得勝地說音悅卒子忽反搏音

名曰棄師之道也。江熙曰經書敗莒師而傳云二

入相搏則師不戰何以得敗理自不通也夫王赫斯

怒貴在爰整子所慎三戰居其一季友令德之人豈

當舍三軍之整佻身獨鬪潛刃相害以決勝負者哉

雖千載之事難明然風味之所期古猶今也此又事

之不然傳或失之。赫呼白反舍音捨江熙至

曰老子云以政治國以奇用兵季子知莒挈之可擒

棄文王之整旅佻身獨鬪潛刃相爭据禮雖乖於權

未爽縱使理違猶須申傳况傳文不知江生何以為

非乎又且季子無輕鬪之事經不應書獲傳不須云

棄師之道既經傳文符而江熙妄難范引其說意亦

同之乃是范失非傳失之又經書獲所以惡季子之

給今江熙云季子令德也則是非獨不信傳亦是不信經

十有二月丁巳夫人氏之喪至自齊傳其不言姜以其

殺二子賤之也。二子子般閔公或曰為齊相諱殺

同姓也。為子為齊至姓也。釋曰討夫人於齊

栢非是姊妹即姊妹姪而直云同

姓者以夫人失母之道殺子外奔齊桓  
討之信得其罪既疏而遠之託言同姓

二年春王正月城楚丘傳楚丘者何衛邑也國而曰城

此邑也其曰城何也說據元年齊師宋師曹師城邢

邢國也封衛也說閔二年狄入衛遂滅則其不言城

衛何也衛未遷也其不言衛之遷馬何也說據元年

邢遷于夷儀言遷也不與齊侯專封也其言城之者

專辭也故非天子不得專封諸侯諸侯不得專封諸

侯雖通其仁以義而不與也說存衛是桓之仁故通

令城楚丘義不可以專封故不言遷衛說令力故曰

仁不勝道說仁謂存亡國道謂上下之禮說楚丘至

釋曰楚丘何嫌非衛而傳言者以無遷衛之文故發

之也傳知是衛者以詩云作于楚宮故知之也此云

不言遷不與齊侯專封而元年城邢美齊侯之功者

彼邢遷之後始城則城者脩舊之辭非始立之稱故

可以美於齊桓今衛國已滅始城楚丘而國未遷經

先言城後言遷則是齊桓城而遷之故不與專封也

然城鄭虎牢是邑知楚丘非邑者詩稱楚宮明知非邑也

夏五月辛巳葬我小君哀姜  
虞師晉師滅夏陽傳非國而曰滅重夏陽也虞無師其  
曰師何也以其先晉不可以不言師也說人不得居  
師上貴賤之序說夏陽戶雅反左氏下陽說非國  
先蘇薦反下文及注同說而曰滅

○釋曰此云非國而曰滅重夏陽也昭十三年吳滅  
州來亦言滅者虞虢之滅由於夏陽之亡州來楚之  
天都而吳滅之令楚國稍弱入郢之兆由滅州來所  
致故並書滅○虞無師○釋曰小國無師傳三發  
之者並是小國不合言師燕為敗而重衆故得言師  
曹言師者明其是君也虞言師者表其先晉也以其  
言師不同各舉備文耳

其先晉何也○據小不先大為主乎滅

夏陽也夏陽者虞虢之塞邑也○其地險要故二國

以為塞邑○塞蘇代反注同滅夏陽而虞虢舉矣虞之為主

乎滅夏陽何也晉獻公欲伐虢荀息曰君何不以屈

產之乘垂棘之璧而借道乎虞也○荀息晉大夫屈

邑產駿馬垂棘出良璧○屈其勿反又君勿反地名

也乘繩證反駿音俊借子夜

及及下不借○虞虢舉矣○釋曰徐說云舉而拔

而借皆同○也言晉滅夏陽則虞虢自此而拔也

公曰此晉國之寶也如受吾幣而不借吾道則如之

何荀息曰此小國之所以事大國也○此謂璧馬之

屬○屬晉國之寶○釋曰玉有美惡出處不同周有

國之寶也○藍田楚有和氏宋有結綠晉有垂棘各是國之

借吾道則是我取之中府而藏之外府取之中府而

置之外府也公曰宮之奇存焉○宮之奇虞之賢大

夫○廢音救必不使受之也荀息曰宮之奇之為人

也達心而懦○懦乃亂反又少長於君達心

襄公九年

七



則其言略

明達之人言則舉綱領要不言提其耳

則愚者不悟

○少詩召反下同長丁丈  
反提徒兮反本作題音同懦則不能彊

諫少長於君則君輕之且夫玩好在耳目之前而患

在一國之後此中知以上乃能慮之臣料虞君中知

以下也公遂借道而伐虢宮之奇諫曰晉國之使者

其辭卑而幣重必不便於虞虞公弗聽遂受其幣而

借之道宮之奇諫曰語曰唇亡則齒寒其斯之謂與

**註**語諺言也

○彊其良反又其丈反好呼報反知音  
智下同上時掌反料力彫反又力弔反

使所吏反便婢面  
反與音餘諺音彥

**疏**

中知以下○釋曰論語云中  
人以上可以語上今虞君中知

以下則近愚故  
不能遠慮也

挈其妻子以奔曹欒公亡虢五年而

後舉虞荀息牽馬操璧而前曰璧則猶是也而馬齒

加長矣

**註**猶是言如故

○挈夫結反操七  
刀反加長丁丈反**疏**五年而

○釋曰謂  
僖五年也

秋九月齊侯宋公江人黃人盟于貫

**註**貫宋地○貫古亂反

**傳**貫之盟不期而至者江人黃人也江人黃人者遠

國之辭也中國稱齊宋遠國稱江黃以為諸侯皆來

至也

**註**以為諸侯皆來至也○釋曰公羊傳曰江  
黃人者何遠國之辭也遠國至矣則中國

曷為獨言齊宋至爾大國言齊宋遠國言江黃則其  
餘為莫敢不至也何休云晉楚大於宋不序晉楚而

言序來者時實晉楚之君不至但君子成人之美故  
褒益以為編至之辭所以獎大霸功而勉盛德也事  
或然矣魯雖復非大春秋以魯為主魯若與會必書  
公但魯亦不至故不書之或以為魯公亦在舉大以  
包之故不得  
以魯為主耳

冬十月不雨傳不雨者勤雨也傳言不雨是欲得雨之

心勤也明君之恤民  
○勤如字藥氏音觀後年同

楚人侵鄭

三年春王正月不雨傳不雨者勤雨也

夏四月不雨傳一時不雨則書首月不言旱不為災傳

一時言不雨者閔雨也傳經一時輒言不雨憂民之

至閔憂也疏一時至雨也。釋曰此傳云一時言不  
雨者據文二年自十二月不雨至于秋

七月彼傳云歷時而言不雨疏不憂  
雨也此信公憂雨故時特別書之  
閔雨者有志乎

民者也

徐人取舒

六月雨傳雨云者喜雨也喜雨者有志乎民者也疏雨

云至民者也。釋曰春秋上下時雨不書非常乃錄  
今輒書六月雨者欲明信公得雨則心喜故也心喜

是於民情深  
故特錄之

秋齊侯宋公江人黃人會于陽穀傳陽穀齊地傳陽穀

之會相公委端摺笏而朝諸侯傳委委貌之冠也端

玄端之服搢插也笏以記事者也所謂衣裳之會搢

音進又音箭笏音忽諸侯皆諭乎相公之志陽穀

朝直達反插楚治反志者以此會最大又以此言委端搢笏皆諭乎相公

之志者以此會最大又以此言委端搢笏皆諭乎相公

曉諭相公之志不須盟誓故傳詳其事也其四教者

公羊傳云無郭谷無貯乘無易樹子無以妾為妻是

也云委端搢笏者謂會時服此服以朝諸侯也謂委

氏之道也又論語云羔裘玄冠不以弔鄭玄云冠

委貌諸侯視朝之服是委者委貌之冠也論語又云

諸侯日視朝之服又士冠禮云主人玄冠朝服在朝

君臣同服是玄端諸侯親朝之服王肅云端委者玄

端之衣委貌之冠故范亦同之謂之玄端者其色玄

朝也故服朝服也笏者玉藻云天子以球玉諸侯以

冬公子季友如齊莅盟傳例曰莅位也內之前定之

盟謂之莅外之前定之盟謂之來又音類

之來釋曰傳文傳莅者位也盟誓之言素定今但往

昭七年傳文傳莅者位也盟誓之言素定今但往

其位而盟其不日前定也不言及者以國與之也不

言其人亦以國與之也疏不言至之也釋曰舊

據此一文而已不言及者以國與之也謂若外國之

**象**大夫以魚須文竹上行本象可也其長短則天子  
三尺諸侯以下二尺有六寸也所謂衣裳之會  
○釋曰傳稱衣裳之會十有一今此注特言所謂衣  
裳之會者以傳有其文故注因顯之不謂直此會是  
衣裳也

以國與之也故舉國為主即宣七年衛侯使孫良夫  
來盟此公子季友如齊按盟是也亦不言其人亦以國  
與之也者謂不言來盟之類經雖言及而不書魯之  
主名者亦見舉國與之即成三年丙午及荀庚盟是  
也不言外及者經無故也襄信徐邈並據當文解之  
理亦通也但據成三年傳注則不得以當文解之故  
今從舊說耳

### 楚人伐鄭

四年春王正月公會齊侯宋公陳侯衛侯鄭伯許男曹

伯侵蔡蔡潰

傳例曰侵時而此月蓋為潰

內反蓋

為于偽反  
下為退同  
今相公知所侵而經書月故知為潰也  
文三年沈潰書月是其例也  
書日者惡大夫之類故謹而日之  
傳潰之為言上下

不相得也

君臣不和而自潰散  
侵淺事也侵蔡而

蔡潰以桓公為知蔡侵也

責得其罪故裁侵而潰

不土其地不分其民明正也

侵者拘人民而謂

之淺者對伐為淺也又傳云不分其民是拘之而不  
取亦是淺之義此詩本意言桓公不深暴於蔡纔侵  
之而即潰故因發淺例左氏無鐘鼓曰侵此傳稱拘  
人民或當掩其不備亦未聲鐘鼓也論語稱齊桓公  
正而不譎指謂伐是此侵蔡亦言正者伐楚是責正  
事大故馬鄭指之其實侵蔡不土其地不分其民亦  
是正事故傳言正也

遂伐楚次于陘

楚疆齊欲綏之以德故不速進而次

于陘陘楚地

音刑  
遂繼事也次止也

是也。有二種有所畏之次，即齊師宋師次于陘，傳曰次止也。是

### 夏許男新臣卒

十四年冬蔡侯肝卒，傳曰諸侯時卒。

惡之也。宣九年卒，西晉侯黑警卒于扈，傳曰其地于

外也。其日未踰亮也。然則新臣卒于楚，故不日耳。非

惡也。同。魯烏路天下。十四年卒，傳曰諸侯日卒，正也。

則日卒由正不由善惡。蔡侯肝卒，傳曰時卒，惡也。則

似不日卒由善惡不由正者，凡諸侯雖則正卒，有惡

者亦不得書日。成十五年夏六月，宋公固卒，僖二十

四年冬，晉侯夷吾卒，十五年冬，蔡侯肝卒，是也。身既

是庶雖則無惡，亦不得書日。故傳云日卒，正也。明不

日是不正。昭十四年八月，莒子去疾卒，定十四年夏

五月，吳子光卒，襄十八年冬十月，曹伯負芻卒，是也。

日卒有二義，故傳兩明之。是諸侯正而無惡，縱在外

在內，並書日不正。無惡則書月，但有太惡，不問正與

不正，皆時也。宋共公卒，書月者，彼為葬日，表其違例

故不得書時也。雖例言之，則此許男新臣亦是不正

也。故范直以非惡解之，不云正與不正，又昭二十三

年夏六月，蔡侯東國卒于楚，范云不日在外也。則此

新臣亦不正，故不書日。襄二十六年八月，壬午，許男

甯卒于楚，彼亦在外而書日，則甯是正可知也。然則

是也。有二種有所畏之次，即齊師宋師次于陘，傳曰次止也。是

夏許男新臣卒。十四年冬蔡侯肝卒，傳曰諸侯時卒。

惡之也。宣九年卒，西晉侯黑警卒于扈，傳曰其地于

外也。其日未踰亮也。然則新臣卒于楚，故不日耳。非

惡也。同。魯烏路天下。十四年卒，傳曰諸侯日卒，正也。

則日卒由正不由善惡。蔡侯肝卒，傳曰時卒，惡也。則

似不日卒由善惡不由正者，凡諸侯雖則正卒，有惡

者亦不得書日。成十五年夏六月，宋公固卒，僖二十

四年冬，晉侯夷吾卒，十五年冬，蔡侯肝卒，是也。身既

是庶雖則無惡，亦不得書日。故傳云日卒，正也。明不

日是不正。昭十四年八月，莒子去疾卒，定十四年夏

五月，吳子光卒，襄十八年冬十月，曹伯負芻卒，是也。

日卒有二義，故傳兩明之。是諸侯正而無惡，縱在外

在內，並書日不正。無惡則書月，但有太惡，不問正與

不正，皆時也。宋共公卒，書月者，彼為葬日，表其違例

故不得書時也。雖例言之，則此許男新臣亦是不正

也。故范直以非惡解之，不云正與不正，又昭二十三

年夏六月，蔡侯東國卒于楚，范云不日在外也。則此

新臣亦不正，故不書日。襄二十六年八月，壬午，許男

甯卒于楚，彼亦在外而書日，則甯是正可知也。然則

襄公二十六年傳注云在外已顯者，彼甯實是正經

言于楚則在外之文已顯必不須去日，故亦順傳文

云諸侯正卒則日不正則不日而云未踰亮者，恐後

人謂操富是國故發傳日未踰亮是也。知新臣無罪

者以薨于朝會乃有王事之功，明無罪或以為許男

新臣亦正也。但為卒于楚，故不日。許男甯卒于楚，書

日者以新臣卒無于楚之文故去日以見在外而卒也許男甯經有在外之文故書日以明其正晉侯黑

於外地死於師何為不地傳諸侯死于國不地死注上下多違縱使兩解仍有

于扈地疏據宣至扈地釋曰不據曹伯負芻卒

男卒于陘可知卒當有地而不地故注以地決之曹

伯圍齊未退即在師而卒故云卒于師是師與地異

故不據內相師也註齊桓威德洽著諸侯安之雖卒

楚屈完來盟于師盟于召陵註屈完來如陘師盟齊桓

以其服義為退註舍次于召陵而與之盟召陵楚地

○召上疏退一舍釋曰知一舍者古者師行每

于召陵知非大遠故云一舍宣十五年左傳華傳楚

元謂子反曰去我三十里唯命是聽亦其證也傳楚

無大夫註無命卿也疏楚無大夫釋曰無大夫凡

非微國後削小耳苦則是東夷本微國也楚則蠻夷

也其曰屈完何也以其來會桓成之為大夫也註尊

齊桓不欲令與卑者盟反○令力呈其不言使權在屈

完也註邵曰齊桓威陵江漢楚人大懼未能量敵遣

屈完如師完權事之宜以義邵齊遂得與盟以安竟

內功皆在完故不言使○與音預則其正乎曰非正

也臣無自專之道以其來會諸侯重之也重其

宗中國歸有道以其至重之也釋曰以其來會

重其會中國徐邈云經不言使屈完者重來者何內

其會諸侯也不言使前已解訖徐說非也來者何內

相師也來者內辭也內相師故言來來者至師

來者何也謂據陳袁橋如會不言來也曰相師也謂

來者鄉內之辭今內齊相為天下霸主故亦言來也

于師前定也于召陵得志乎相公也得志者不得志

也屈完來盟相公退于召陵是屈完得其本志屈

完得志則相公不得志以相公得志為僅矣桓為

霸王以會諸侯楚子不來屈完受盟令問諸江辭又

不順僅乃得志言楚之難服為僅屈完曰大國之

以兵向楚何也相公曰昭王南征不反菁茅之貢不

至故周室不祭菁茅香草所以縮酒楚之職貢

菁子丁反下亡交反菁茅香草也尚書曰菁茅香

傳云菁以為菹茅以縮酒縮所六反菁茅以

尚書禹貢云苞匭菁茅孔安國云菁以為菹茅以

縮酒今范云菁茅香草則以為一物與孔異也屈

完曰菁茅之貢不至則諾昭王南征不反我將問諸

江問江邊之民有見之者不此不服罪之言故退

于召陵而與之盟屈完所以得志相公之不得志爾

漢書卷之七

**問**江邊之民。釋曰呂氏春秋云周昭王親征

誘注引左傳云昭王不復君其問諸水濱則昭王沒

於漢不得振王北濟也故舊說皆云漢濱之人以膠

膠舡船壞昭王溺馬則昭王沒漢此云問諸江邊者

江漢水之相近者楚人不服罪不指王之死處而云

問諸江也

**齊人執陳袁濤塗**袁濤塗陳大夫。濤徒。齊人者

齊侯也其人之何也於是哆然外齊侯也不正其踰

國而執也。江熙曰踰國謂踰陳而執陳大夫主人

之不敬客由客之先不敬主人哆然衆有不服之心

故春秋因而譏之所謂以萬物為心也莊十七年齊

人執鄭詹傳與其執者詹奔在齊因執之。○多昌氏

反詹之。○塗誤軍道故齊侯執之此傳與注竟無誤

廉道之言則以濤塗不敬齊命故執之也於是哆然

外齊侯者謂齊不以禮於陳陳人有不服之意哆然

疏外齊侯者謂齊不以禮於陳陳人有不服之意哆然

○釋曰謂陳之不敬由齊之無禮不能自責反越國

而執其臣故不正其踰國而執也賤以稱人不正猶

言不與也然齊人執鄭詹亦稱人以執傳言與之此稱

秋及江人黃人伐陳傳不言其人及之者何內師也

受其流卷之二

十五

未



不言至師也。釋曰：何嫌非內而發傳者以文承齊人執濤塗之下，即云及江人黃人伐陳，恐非魯及故師也。

八月公至自伐楚。傳：有二事，偶則以後事致，後事小則

以先事致，其以伐楚致大伐楚也。鄭君曰：會為大

事，伐為小事。今齊相伐楚而後盟于召陵，公當致會而致伐者，楚疆莫能伐者，故以伐楚為大事。

大事。釋曰：知會大伐小者，伐雖國之大事，會盟有昇壇揖讓之儀，示威講禮之制，奉之以牲玉，要之以神明，是其大事故定。四年公會諸侯侵楚，五月盟于臯馳，下云公至自會，是亦以會為大事也。今以楚莫能伐之者，故特以伐為大事也。

葬許穆公

冬十有二月，公孫茲帥師會齊人、宋人、衛人、鄭人、許人

曹人侵陳。莊十年春二月，公侵宋。傳曰：停待此其

一月何也？惡之故，謹而月之。然則凡侵而月者，皆惡之

惡鳥路。凡侵至惡之。釋曰：此侵陳為惡者，反下同。陳之不敬，由齊之不敬，陳也。齊相宜自

責反執其臣前事，既非今又致討，故書月以見惡也。

五年春，晉侯殺其世子申生。傳曰：晉侯斥殺惡晉侯也。

斥指斥。雖有目君之例，未辨目君之由，故於此

明之。宋公殺其世子痤，雖不發傳，從此可知其殺公子不目君者，皆罪賤之也。

杞伯姬來朝其子傳婦人既嫁不踰竟踰竟非正也諸

侯相見曰朝伯姬為志乎朝其子也伯姬為志乎朝

其子則是杞伯失夫之道矣傳凱曰不能刑于寡妻

○朝直逃反下皆同諸侯相見曰朝以待人父之道

待人之子非正也故曰杞伯姬來朝其子參譏也傳

參譏謂伯姬杞伯魯侯也桓九年曹伯使其世子射

姑來朝譏世子此不譏者明子隨母行年尚幼弱未

可責以人子之道伯姬以莊二十五年夏嫁至今十

三年則子幼可知○參七南疏傳參譏也○釋曰並

反又音三譏之者伯姬託事而

夏公孫茲如牟

公及齊侯宋公陳侯衛侯鄭伯許男曹伯會王世子于

首戴傳惠王之世子名鄭後立為襄王首戴衛地首

戴左氏公及至首戴○釋曰案史記年表此時齊

作首止侯桓公也宋公桓公也陳侯宣公也衛侯

文公也鄭伯文公也許男僖公也曹伯昭公也其

王世子者即惠王之世子名鄭後立為襄王是也傳

及以會尊之也注言及諸侯然後會王世子不敢令

世子與諸侯齊列

○令力

何尊焉王世子云者唯王

之貳也云可以重之存焉尊之也何重焉天子世子

世天下也天子至下也。釋曰士冠禮云天子之元子猶士也天下無生而貴者也此云

世天下也者彼見無生而貴者又明有父在之故今傳以其特世父位故云世天下也

秋八月諸侯盟于首戴言諸侯者前日而後凡他皆

放此傳無中事而復舉諸侯何也尊王世子而不敢

與盟也尊則其不敢與盟何也盟者不相信也故謹

信也不敢以所不信而加之尊者相諸侯也不能朝

天子是不臣也王世子子也塊然受諸侯之尊已而

立乎其位是不子也相不臣王世子不子則其所善

焉何也是則變之正也雖非禮之正而合當時之

宜。復扶又反下同塊。無中至侯何也。釋曰無

苦對反又苦怪反。中事者謂中間無他事也。據平丘之會無中事不重舉諸侯此則重舉諸侯故

決之。塊然。釋曰塊然者徐邈云塊然安然也。則其所善焉何也。釋曰謂天子微諸侯不享覲相

經不譏相而尊王世子是也。天子微諸侯不享覲相

控大國扶小國統諸侯不能以朝天子亦不敢致天

王尊王世子于首戴乃所以尊天王之命也世子含

王命會齊相亦所以尊天王之命也世子受之可乎

是亦變之正也天子微諸侯不享覲世子受諸侯之

尊已而天王尊矣世子受之可也。控大。世子受

○釋曰請問世子受諸侯之尊已可乎以不也下文云世子受之可也謂得受之也

鄭伯逃歸不盟傳以其去諸侯故逃之也註專已背衆

故書逃傳例曰逃義曰逃音佩逃義曰逃釋曰

楚人滅弦弦子奔黃傳弦國也其不日微國也疏弦國

釋曰何嫌非國傳特言弦國也發之者將明微國不書日故辨之也

九月戊申朔日有食之

冬晉人執虞公註虞公貪璧馬之寶棄兄弟之親拒絕

忠諫之口不圖社稷之危故晉命行于虞使下執上

虞同于晉是以謂之晉人執虞公江熙曰春秋有州

公郭公虞公凡三公非爵也傳以為下執之辭嘗

因此論之五等諸侯民皆稱曰公存有王爵之限沒

則申其臣民之稱州公舍其國故先書州公郭公盜

而歸曹故先名而後稱郭公夏陽亡則虞為滅國故

宜稱虞公三人殊而一致三公舛而同歸生死齊稱

蓋春秋所賤○之稱尺證反下齊稱賤○江熙至所

有王爵之限者謂五等諸侯生存皆從本爵稱之也

沒則申其臣民之稱者謂五等臣子尊其君父舉益

稱公也州公舍其國故先書州公者謂州公郭公書

經不同立文之意以州公好舍其國而寔來故先書

州公若郭公則盜而歸曹故後言郭公也夏陽亡則

虞為滅國者謂晉滅夏陽則虞號舉矣故虞為滅國

而亦稱公也三人殊而一致者謂立文雖殊其理致  
 是一也三公舛而同歸者謂失國雖舛同歸一稱也  
 生死齊稱正謂生死同號之曰公與凡諸侯異也案  
 相五年州公如曹六年寔來本無舍國之事莊二十  
 四年郭公歸曹不見有盜歸之文今江為此說而范  
 不難者以州公舍國左氏有文郭公棄位適曹即  
 盜之狀以無正文故引而不難也三公舛而同歸  
 或有作舛者舛謂差舛理亦通但定本作殊者多

**執不言所於地縊於晉也**  
時虞已包裹屬於晉故

雖在虞執而不書其處  
縊紆粉反包音苞 裹音果處昌呂反 至晉

也。釋曰舊解云執人例不書地此云不地縊於晉  
 也者凡執人不地者亦以地理可明故也若晉會諸  
 侯於溴梁執莒子邾子楚合諸侯於申執徐子皆因  
 會而執之則在會可知故不假言地至如滅人之國  
 執人之君則亦是就國可知也經若書晉滅虞則足  
 言其地今不書滅虞即不舉滅國之地不謂執人

地也所以不言滅虞者晉命先行於虞虞已屬晉故  
 不得言之也或以為執不言所以地謂不書執虞  
 于虞也縊于晉也謂虞已包裹  
 屬晉故不得言也理亦通耳也 **其曰公何也**  
據十

九年宋人執滕子嬰齊不言公猶曰其下執之之辭

**也**  
臣民執其君故稱公其猶下執之之辭何也晉

**命行乎虞民矣**  
虞服于晉故從晉命而執其君虞

**虢之相救非相為賜也今日亡虢而明日亡虞矣**

言明日喻其速  
為于偽 反又如字

春秋穀梁註疏僖公卷第八

起六年 盡十八年

晉范甯集解

唐楊士勛疏

六年春王正月

夏公會齊侯宋公陳侯衛侯曹伯伐鄭圍新城傳伐國

不言圍邑此其言圍何也據元年楚人伐鄭不言

圍病鄭也著鄭伯之罪也秦曰諸伐國而言圍邑

傳皆以為伐者之罪而以此著鄭伯之罪者齊桓行

霸尊崇王室綴合諸侯翼戴世子盟之美者莫盛於

此而鄭伯辟義逃歸違叛霸者是以諸侯伐而圍之  
罪著于上討顯于下圍伐之文雖同而善惡之義有  
殊亦猶相盟不日以明信而葵立之盟日之以為美

○著張慮顯於下者謂前五年書鄭伯會而逃歸  
反辟音避顯於下者謂前五年書鄭伯會而逃歸  
是罪著於上也今伐鄭又言圍新城是討顯於下也  
圍伐之文雖同而善惡之義有殊謂隱五年宋人伐  
鄭圍長葛此言齊侯伐鄭圍新城是圍伐之文同也  
彼傳云伐國不言圍邑此其言圍何也父之也此傳  
曰伐國不言圍邑此其言圍何也著鄭伯之罪也故  
知彼言圍以惡宋此言圍以善齊是善惡之義有殊  
也知善齊者傳言著鄭伯之罪故知圍者之善也

秋楚人圍許諸侯遂救許伐鄭之諸侯傳善救許也

善救許也。釋曰何嫌非善而傳言之者以許  
是近楚小國叛而即齊嫌救之非善故發之

冬公至自伐鄭傳其不以救許致何也大伐鄭也

鄭也。釋曰大之者鄭叛中國外心事楚成蠻夷之  
強益華夏之弱齊相為伯討得其罪鄭人服從遂使  
世子聽命是其大也

七年春齊人伐鄭

夏小邾子來朝朝直

鄭殺其大夫申侯傳稱國以殺大夫殺無罪也

也。釋曰莊九年齊人殺無知傳曰稱人以殺殺有  
罪也此云稱國以殺大夫殺無罪也是稱人以殺殺有  
異也但傳不說殺之狀無由知其事焉准例言之則  
是罪鄭伯也案傳例失德不葬文公不書葬則亦失

及某地註作寧如寧  
又言寧在左氏作寧  
母言無又茂后反

德也枉殺卿佐是失德之傳未知鄭伯  
更有失德為當直由殺申侯不可知也

秋七月公會齊侯宋公陳世子款鄭世子華盟于寧母

**註**寧母某地音無又茂后反左氏作寧母

**會也**衣裳之會也釋曰衣裳之會十有一或釋

多省文以相包其車之會少故備舉以見義此

曹伯班卒

公子友如齊

冬葬曹昭公

八年春王正月公會主人齊侯宋公衛侯許男曹伯陳

世子款盟于洮

王命也朝服雖敝必加於上一弁冕雖舊必加於首周

室雖衰必先諸侯兵車之命也

鄭伯乞盟傳以向之逃歸乞之也

之盟齊相為兵車之會于此乃震服懼不得盟故乞

得與之不錄使者使若鄭伯自來所以抑一人之惡

申衆人之善

音豫使者朝服雖敝至必加於首

謂以木為幹衣之布上玄下纁垂旒者也

乞者



重辭也

**註**

人道貴讓故以乞為重

**釋**

乞者重辭也。釋曰文與乞師

同故為

重辭也

**重是盟也**

悔前逃歸故以重言乞者處其

所而請與也

**所而請與也**

**註**

言乞知不自來

**釋**

言乞知不自來。釋曰經言晉侯

使卻錡來乞師是亦不自來也若然何

以不錄使者所以抑鄭伯申諸侯也

**蓋**

洵之也

**註**

洵之也。蓋洵之也。註

洵血而與之

**註**

洵由若

反又音酌

**夏**

夏狄伐晉

夏狄伐晉

秋七月禘于太廟

**註**

禘三年大祭之名大廟周公廟禮

記明堂位曰季夏六月以禘禮祀周公于大廟雜記

下曰孟獻子曰七月日至可以有事于祖七月而禘

獻子為之案宣九年仲孫蔑如京師於是獻子始身

經襄十九年卒然則失禮非獻子所始明矣雜記之

云審所未詳

**補**

大廟音泰見賢

**釋**

失禮至明矣。釋曰范言此者以

禮記稱七月而禘

**補**

獻子為之此時未有獻

**用**

致夫人

子亦七月而禘故知失禮非獻子為始也

**註**

劉向曰夫人成風也致之于大廟立之以為夫人

左氏以為哀姜

**註**

用致夫人。釋曰左氏以夫人為

**左**

氏以為哀姜。左氏以為哀姜因禘祭而致之於廟公羊以

為僖公本取楚女為嫡取齊女為媵齊女先至遂脅

**公**

使立之為夫人故因禘祭而見於廟此傳及注意

**則**

以夫人為成風致之者謂致之於大廟立之以為

夫人與二傳違者若左氏以夫人為哀姜元年為齊

**所**

殺何為今日乃致之若公羊以為齊之媵女則僖

**公**

是作頌賢君縱為齊所脅豈得以媵妾為夫人乎

公是作頌賢君縱為齊所脅豈得以媵妾為夫人乎

**段**

段注

**段**

段注

明知二傳非也今傳云一則以宗廟臨之而後貶焉  
一則以外之弗夫人而見正焉檢經傳之文符同故  
知是成風也

**傳**用者不宜用者也致者不宜致者也言夫  
人必以其氏姓言夫人而不以氏姓非夫人也立妾  
之辭也非正也

號以妾體君則上下無別雖尊其母是卑其父故曰  
非正也禮有君之母非夫人者又庶子為後為其母

總音冠 夫人至明矣 總反別彼列反為其于偽反  
思母非夫人者又庶子為後 鄭嗣曰君以  
為其母總者喪服文也 夫人之我可以不夫人之

乎夫人卒葬之我可以不卒葬之乎 鄭嗣曰君以

為夫人君以夫人之禮卒葬之主書者不得不以為

夫人也成風以文四年薨五年葬傳終說其事一則

以宗廟臨之而後貶焉 臣無貶君之義故于大廟

去夫人氏姓以明君之非正 呂反 一則以外之弗

夫人而見正焉 秦人來歸僖公成風之祿不言夫

人音遂 祿

冬十有二月丁未天王崩 惠王也

九年春王三月丁丑宋公禦說卒 禦魚呂反本 亦作御說音悅

夏公會宰周公齊侯宋子衛侯鄭伯許男曹伯于葵丘

**註**宰官周采地天子三公不字宋子襄公葵丘地名

音菜 **傳**天子之宰通于四海 **註**宰天官冢宰兼為三

公者三公論道之官無事于會盟冢宰掌建邦之六

典以佐王治邦國故曰通于四海 **疏**宰天至四海

於四海者解其與盟會之事也若直為三公論道之

官則無事於會盟以兼為冢宰通於四海為諸侯所

尊故得出會也一解通於四海者解其稱官之意與

注乖非也論道之官者尚書周官云論道經邦燮理

陰陽是也掌建邦之六典者大宰職云一曰治典二

曰教典三曰禮典四曰政典五曰刑典六曰事典是

也左代以宰周公為 **宋其稱子何也未葬之辭也禮**

宰孔此傳蓋亦然也 **宋其稱子何也未葬之辭也禮**

**樞在堂上孤無外事今背殯而出會以宋子為無**

**矣** **註**積木如棹塗之曰殯殷人殯于兩楹之間周人

殯于西階之上宋殷後也 **疏**樞其故反禮記云在牀

木才官反本 **疏**宋其至哀矣 **釋**曰稱宋子正也而

又作積同 **疏**云無哀者宋子非主伯所召而自會

諸侯稱子嫌稱子合正無譏故傳責其背殯也晉襄

背殯貶之稱人此經不貶者宋襄雖背殯出會而子

道不虧於理雖合小譏而文不可貶責其晉襄上無

王命所召又非國事急重而自為戎首與敵交戰非

直於理合責於文亦當貶也其稱子稱侯之例具於

相十三年疏 **註**積木至後也 **釋**曰禮記檀弓云

天子之殯也菽塗龍輔以棹鄭玄云菽木周龍輔如

棹而塗之也天子殯以輔車畫轅為龍也彼說天子

之禮故云龍輔則諸侯亦設輔而不畫龍其用木積

之亦如棹故范云積木如棹也檀弓又云夏后氏殯

於東階之上設人殯於兩楹之間周公殯於西階之上是法所據之文也云宋殷後者欲見宋之殯亦從兩楹之間

秋七月乙酉伯姬卒傳內女也未適人不卒此何以卒

也許嫁笄而字之死則以成人之喪治之傳女子許

嫁不為殤死則以成人之喪治之謂許嫁于諸侯尊

同則服大功九月吉笄以象為之刻鏤其首以為飾

成人著之羊反著下畧反笄古兮反殤式內女也釋曰明內

首云內女也若其不然不嫌非內女也范氏別例云

內女卒葬例有六葬有三卒亦有三卒者此云一也

信十六年鄭季姬二也成八年把叔姬三也葬者范

四年葬紀伯姬三十年葬紀叔姬襄三十年宋葬共

大功章云女子子之長殤傳曰何以大功未成人也

年十九至十六為長殤十五至十三為中殤十一至

八歲為下殤七歲以下為無服之殤於其服也長殤

中殤降成人一等下殤降成人二等又喪服傳曰大

功之殤中從上小功之殤中從下長殤中殤摠言之

者據大功以上也其葬殤之禮亦與成人有異故檀

弓云周人以殷人之棺槨葬長殤以夏后氏之皇周

葬中殤下殤以有虞氏之瓦棺葬無服之殤是也女

子許嫁而笄猶男子之冠也故以成人之喪治之禮

諸侯絕碁故許嫁於諸侯則服之若嫁與大夫則不

服也禮姊妹與已之女同服齊衰若出嫁則為之降

於東階之上

設人殯於兩楹之間

周公殯於西階之上

是法所據之文也云宋殷後者欲見宋之殯亦從

兩楹之間

秋七月乙酉伯姬卒傳內女也未適人不卒此何以卒

也許嫁笄而字之死則以成人之喪治之傳女子許

嫁不為殤死則以成人之喪治之謂許嫁于諸侯尊

同則服大功九月吉笄以象為之刻鏤其首以為飾

成人著之羊反著下畧反笄古兮反殤式內女也

釋曰明內首云內女也若其不然不嫌非內女也范氏別例云

內女卒葬例有六葬有三卒亦有三卒者此云一也

信十六年鄭季姬二也成八年把叔姬三也葬者范

四年葬紀伯姬三十年葬紀叔姬襄三十年宋葬共

大功章云女子子之長殤傳曰何以大功未成人也

年十九至十六為長殤十五至十三為中殤十一至

八歲為下殤七歲以下為無服之殤於其服也長殤

中殤降成人一等下殤降成人二等又喪服傳曰大

功之殤中從上小功之殤中從下長殤中殤摠言之

者據大功以上也其葬殤之禮亦與成人有異故檀

弓云周人以殷人之棺槨葬長殤以夏后氏之皇周

葬中殤下殤以有虞氏之瓦棺葬無服之殤是也女

子許嫁而笄猶男子之冠也故以成人之喪治之禮

諸侯絕碁故許嫁於諸侯則服之若嫁與大夫則不

王注

亦大功也。或當女子在室，公不為之服，則卒亦不書。今書之者，以其許嫁故也。夫雖不為終服，公亦從出。嫁之例，降至大功也。吉筭以象為之者，詩云：象服是宜。毛傳云：尊者所以為飾，故知用象也。鄭解象服與此異耳。喪服女子許嫁，服斬衰，用箭筭齊衰，則用榛筭。喪既無飾，故知吉筭有飾也。鏤刻其首者，相傳為也。然

九月戊辰，諸侯盟于葵丘。傳：桓盟不日，此何以日美之也？為見天子之禁，故備之也。何休以為即日為美，其不日皆為惡也。桓公之盟不日，皆為惡邪？莊十三年，柯之盟不日，為信至此日，以為美。義相反也。鄭君釋之曰：柯之盟不日，固始信之，自其後盟以不日為

平文從陽穀已來至此葵丘之盟，皆令諸侯以天子

之禁，桓德極而將衰，故備日以美之。自此不復盟矣。

○為見于偽反下。自此不復盟矣。○釋曰：十五賢編反，復扶又反。年盟于杜丘而云不復盟矣者，以衣裳之會不復也。葵丘之盟，陳牲而不殺，所謂無盟，彼是兵車故也。

葵丘之盟，陳牲而不殺。○釋曰：陳牲不殺，則不軟血之盟。鄭君曰：盟牲，諸侯用牛，大夫用緘。○軟本

所洽反，又所。陳牲而不殺。○釋曰：陳牲不殺，則不甲反，緘音加。得謂之盟，若不殺牲，又不得云讀書。

加于牲上而傳云不殺者，桓公信義之極，是於此矣。雖盟而不軟血，謂之不殺者，謂不如凡常之殺。

殺而不用直讀書而加于牲上而已。○所謂至用緘。○釋曰：莊二十七年傳云：衣裳之會，十有一未嘗

有軟血之盟也。信厚也。則衣裳之會，皆不軟血而此會獨言之者，以此會桓德極盛，故詳其事實。餘盟亦

會獨言之者，以此會桓德極盛，故詳其事實。餘盟亦

不軟血耳八年兆會云沟血與鄭伯者彼兵車之會  
故也徐邈云陳牲者不殺埋之陳示諸侯而已加于  
牲上者亦謂活牲非死牲理亦通也此葵立會為相  
德盛故書日以美之又母雍泉以下是四教之事而  
論語一匡天下鄭不據之而指陽穀者鄭據公羊之  
文故指陽穀其實此會亦有四教故上注云從陽穀  
已來至此葵立之盟皆令諸侯以天子之禁是也注  
又引鄭君曰盟牲諸侯用牛大夫用豕者左傳云諸  
侯盟誰執牛耳又曰鄭讀書加于牲上壹明天子之  
伯使卒出殺是其證也

**禁** 壹猶專也曰母雍泉 專水利以障谷 勇反塞

也障音章 母訖 訖止也謂貯粟 貯張呂反 母易

又之亮反 樹子 樹子嫡子 歷反 嫡丁反 母以妻為妻母使婦人與

**國事** 文正位於內 音豫

甲子晉侯詭諸卒 獻公也 狂殺世子申生失德不葬  
○詭諸九委反 上氏 失德不葬 釋曰宋相亦  
作侷 諸枉紆往 又 不葬至此言失德者今獻公  
枉殺申生即是失德之例 宋相無罪之狀故范不得  
言之也 公羊以為相公不書葬者為宋襄公背殯出  
會不書葬若非背殯然也 穀梁既譏  
宋子即不是為諱 蓋魯不會故也

冬晉里克殺其君之子奚齊 傳其君之子云者國人不  
子也 國人不子何也不正其殺世子申生而立之也

**諸侯** 在喪稱子言國人不君之故繫于其君 晉冬  
至奚齊 釋曰荒云弑君日與不日從其君正與不  
正今奚齊書特者為未成君且又不正故也 國人  
不子 釋曰舊解諸侯在喪稱子今國人不以為君  
故不直謂之子而繫之於君也 徐邈云不子者謂不

子愛之也非范意蓋不子者謂不以爲君則是不子也

十年春王正月公如齊正月公如齊。釋曰何休云善月者善公朝事齊故月之

朝既以時爲正書月何以爲善蓋爲下滅温書月也

狄滅温温子奔衛

晉里克弒其君卓及其大夫荀息傳以尊及卑也荀息

闕也。卓勅。角反。

夏齊侯許男伐北戎

晉殺其大夫里克傳稱國以殺罪累上也里克弒二君

與一大夫傳二君奚齊卓子一大夫荀息其以累上

之辭言之何也傳據有罪其殺之不以其罪也其殺

之不以其罪奈何里克所爲弒者爲重耳也傳殺奚

齊卓子者欲以重耳爲君重耳夷吾兄文公所爲于僞反

下文皆同重直龍反殺奚齊申志反又如字夷吾曰是又將殺我乎故殺

之不以其罪也其爲重耳弒奈何晉獻公伐虢得麗

姬獻公私之有二子長曰奚齊稚曰卓子麗姬欲爲

亂傳亂謂殺申生而立其子麗姬力池反伐虢所得左氏伐麗戎所得長

丁丈反推故謂君曰吾夜者夢夫人趨而來曰吾苦

畏傳夫人申生母苦如字又下同胡不使大夫將衛士

而衛冢乎公曰孰可使曰臣莫尊於世子則世子可  
 故君謂世子曰麗姬夢夫人趨而來曰吾苦畏女其  
 將衛士而往衛冢乎世子曰敬諾築宮宮成麗姬又  
 曰吾夜者夢夫人趨而來曰吾苦飢世子之宮已成  
 則何為不使祠也故獻公謂世子曰其祠世子祠已  
 祠致福於君君田而不在麗姬以醜為酒藥脯以毒  
 獻公田來麗姬曰世子已祠故致福於君君將食麗  
 姬跪曰食自外來者不可不試也覆酒於地而地貴

**註** 賁沸起也。女音波下皆同祠自絲反醜直蔭反以鴛鳥毛畫酒跪求委反覆芳服反賁

**註** 粉反

以脯與犬犬死麗姬下堂而啼呼曰天乎天

乎國子之國也子何遲於為君君喟然歎曰吾與女

未有過切吾與女未有過差切急

反差初賣未有過切。釋曰公信麗姬謂大子實  
反又如字將殺已故喟然歎曰吾與汝為父子以  
來未嘗有過差切急是何與我之深是何與我之深  
也雖不對大子發歎而為此言也

也使人謂世子曰爾其圖之世子之傅里克謂世子

曰入自明入自明則可以生不入自明則不可以生

世子曰吾君已老矣已昏矣吾若此而入自明則麗

姬必死麗姬死則吾君不安所以使吾君不安者吾



不若自死吾寧自殺以安吾君以重耳為寄矣

麗姬又譜重耳故以託里克使保全之刎脰而死

亡粉反脰音豆頸也故里克所為弑者為重耳也夷吾曰是又

將殺我也

秋七月

冬大雨雪

雨千付反

十有一年春晉殺其大夫平鄭父

平浦悲反

稱國以殺

罪累上也

罪累上也。釋曰重發傳曰此里克同黨恐異故發之

夏公及夫人姜氏會齊侯于陽穀

秋八月大雩雩月正也雩得雨曰雩不得雨曰旱

禮龍見而雩常祀不書書者皆以旱也故得雨則喜

以月為正也不得雨則書旱明旱災成何休曰公羊

書雩者善入君應變求索不雩則言旱旱而不害物

言不雨也就如穀梁設本不雩何以明之如以不雨

明之設旱而不害物何以別乎鄭君釋之曰雩者夏

祈穀實之禮也旱亦用焉得雨書雩明雩有益不得

雨書旱明旱災成後得雨無及也國君而遭旱雖有

不憂民事者何乃廢禮本不雩禱哉顧不能致精誠

也旱而不害物固以久不雨別之文二年十三年自  
十有二月自正月不雨至于秋七月是也穀梁傳曰  
歷時而言不雨文不閔雨也以文不憂雨故不如僖  
時書不雨文所以不閔雨者素無志於民性退弱而

不明又見時久不雨而無災耳  
○ 零音于龍見賢編

應素所白反別彼列反下  
○ 零月正也○ 釋曰穀梁

同禱丁老反又丁報反  
○ 零月正也○ 釋曰穀梁

不書書者並是為旱也若得雨則書零不得雨則書  
早就書之中若八月九月零則書月以見正何者八

月九月其時窮人力盡故也定元年九月大零傳曰  
零者書月以見正也此秋八月零傳曰零月正也是雨者

以一月無零故月也餘月零者則書時以見非正  
○ 零者書月以見正也此秋八月零傳曰零月正也是雨者

成七年冬大零傳曰零不月而時非之也冬無為零  
也又定元年傳曰秋大零非正也冬大零非正也

餘月零皆書時以見非正其早則刻皆時何者早必  
歲窮非一月之事故也則僖二十一年夏大旱傳曰

旱時正也宣七年秋大旱亦蒙例可知也舊解八月  
零雖不得雨亦不云旱也若九月零而不得雨則書

旱傳言得雨曰零指為八月也其說非也又僖二十一  
月也觀經傳上下全無此意其說非也又僖二十一

年夏大旱范引傳例曰得雨曰零不得雨曰旱豈是  
九月零不得雨何為亦書旱也○ 設本至災耳○

釋曰何休難此傳云零而得雨曰零故言設使元本  
不零則何以明之也此傳又云不得雨曰旱故又難

云就如穀梁書旱則何以不雨明之設  
使或旱而不害物則何以別之乎

冬楚人伐黃

十有二年春王正月庚午日有食之

夏楚人滅黃傳貫之盟管仲曰江黃遠齊而近楚楚為

利之國也若伐而不能救則無以宗諸侯矣宗諸

侯謂諸侯宗之。貫古亂反遠于萬反近附近之近為于偽反相公不聽遂

與之盟管仲死楚伐江滅黃相公不能救故君子閔

之也閔其貪慕伯者以致滅釋貫之至閔之也。

之卒在相公四十一年計相公四十一年當魯僖十

五年而此云管仲死者蓋不取之史記之說云閔之

也者閔其背楚致禍歸齊無福之意是不解經也

秋七月  
冬十有二月丁丑陳侯杵臼卒杵昌呂反

十有三年春狄侵衛

夏四月葬陳宣公

公會齊侯宋公陳侯衛侯鄭伯許男曹伯于鹹鹹衛

地音咸兵車之會也於此有廢疾范不具載鄭

釋者以數九會異於鄭故也

秋九月大雩

冬公子友如齊

十有四年春諸侯城緣陵緣陵杞邑釋曰謂之

城者封杞也不發非國之問者從楚立之例也不言城杞及遷亦從彼例也公羊以為杞國為徐莒齊滅

故諸侯為之城左氏以為在夷病把故齊桓為之城  
二傳說城之所由雖殊皆是為祀也故范注亦云緣  
陵把邑傳其曰諸侯散辭也直曰諸侯無小大之序

是各自欲城無摠一之者非伯者所制故曰散辭聚

而曰散何也據言諸侯城則是聚諸侯城有散辭

也桓德衰矣言諸侯城則非伯者之為可知也齊

桓德衰所以散也何休曰案先是盟亦言諸侯非散

也又穀梁美九年諸侯盟于葵丘即散何以美之邪

鄭君釋之曰九年公會宰周公齊侯宋子衛侯鄭伯

許男曹伯于葵丘九月戊辰盟于葵丘時諸侯初在

會未有歸者故可以不序今此十三年夏公會齊侯

宋公陳侯衛侯鄭伯許男曹伯于鹹而冬公子友如

齊此聘也書聘則會固前已歸矣今云諸侯城緣陵

而不序其人明其散桓德衰矣葵丘之事安得以難

此難乃

夏六月季姬及繒子遇于防使繒子來朝遇例時此

非所宜遇故謹而月之繒在稜反朝直遇者同

謀也魯文無故遠會諸侯遂得淫通此亦事之不

然左傳曰繒季姬來寧公怒之以繒子不朝遇于防

而使來朝此近合人情○近如字又**疏**○遇者同謀也

曰遇者志相得也今云同謀者以淫通與盟會異故

發傳又云言使非正者婦人使夫異於君使世子故

重發非正之例也**來朝者來請已也**○使來朝請已為妻朝

不言使言使非正也以病繒子也

**秋八月辛卯沙鹿崩**○沙鹿晉山**疏**○沙鹿崩。釋曰公

之邑崩者陷入地中杜預注左氏以為**林屬於山為**

山名此傳以鹿為山足是三傳說異也**鹿**○鹿山足**玉**○屬之

**也其日重其變也**○劉向日鹿在山下平地臣象陰

位也崩者散落背叛不事上之象**音**○音佩**疏**○其日重其

曰決梁山崩不日也梁山崩亦壅

河不書壅河者舉山崩為重故也

**秋侵鄭**

**冬蔡侯肸卒**○肸許**傳**○諸侯時卒惡之也○惡鳥**疏**○時

惡之也。釋曰麋信云蔡侯肸父哀侯為楚所執肸

不附中國而常事父難故惡之而不書日也案蔡侯

自信以來未與中國為會則麋信之言是

也不書葬者或是失德或是魯不會也

**十有五年春王正月公如齊**  
**楚人伐徐**  
**三月公會齊侯宋公陳侯衛侯鄭伯許男曹伯盟于牡**  
**丘**○牡丘地名**傳**○兵車之會也

遂次于匡○救徐也時楚人伐徐匡衛地○遂繼事也

次止也有畏也○畏楚○次止也有畏也○釋曰復楚故別發之

以德今而畏楚故別發之

公孫敖帥師及諸侯之大夫救徐○諸侯既盟次匡皆

遣大夫將兵救徐故不復具列諸國○復扶○善救

徐也○善救徐也○釋曰徐叛楚即齊旋

夏五月日有食之○夜食○夜食○釋曰莊公十八年傳云

秋七月齊師曹師伐厲○徐邈曰案齊桓末年用師及

會皆危之而月也于時霸業已衰勤王之誠替于內

震矜之容見於外禍釁既兆動接危理故月衆國之

君雖有失遺未足為一世興衰齊桓威攝羣后政行

天下其得失皆治亂所繫故春秋重而詳之錄所善

而著所危云爾○見賢編反釁許斬反衰○徐邈

○釋曰何休以為蔡立之會相公震而矜之叛者九

國此厲亦是叛者故伐之左氏以為厲是楚屬國故

伐厲以救徐今范載徐言云震矜之容見於外則與

何休同也錄所善九年盟于葵丘著日以極羨是也

八月螽○傳螽蟲災也甚則月不甚則時

九月公至自會○莊二十七年傳曰桓會不致安之也

而此致者齊桓德衰故危而致之其則月○釋曰

公憂民之重災不  
至於甚故明之也

季姬歸于繪

已卯晦震夷伯之廟夷伯字傳晦冥也震雷也夷

伯魯大夫也因此以見天子至于士皆有廟明夷

伯之廟過制故因此以言禮○真亡定反  
見賢偏反  
晦冥至

釋曰公羊以為晦者為晝日而晦冥震者雷也謂有  
雷擊夷伯之廟此傳亦云晦冥也震雷也則不得從

左氏為月晦與公羊同矣公羊又以為夷伯者季氏  
之信臣故震其廟以戒之今此傳歷言天子以下廟

數以為過制故震之與公羊異左氏以為夷  
伯有隱慝故天命霹靂之亦與穀梁不同也天子七

廟祭法曰王立七廟曰考廟王考廟皇考廟顯考廟祖考廟大夫三廟曰考廟

廟祖考廟有二祧遠一朝稱祧○祧它諸侯五廟曰考

廟王考廟皇考廟顯考廟祖考廟大夫三廟曰考廟

王考廟皇考廟士二廟曰考廟王考廟故德厚者流

光德薄者流卑雍曰德厚者位尊道隆者爵重故

天子遠及七世士祭祖而已是以貴始德之本也始

封必為祖○契息疏天子

祖○釋曰鄭據禮記說云夏五廟則殷六廟周七廟  
故王制云天子七廟三昭三穆與大祖之廟而七鄭

注云此周制七者大祖朝及文武二昭二穆與親廟四大  
祖謂后稷也殷則六廟契及湯與二昭二穆也夏則

五廟無太祖禹與二昭二穆而已是其說也王制又云諸侯五廟二昭二穆與太祖而五鄭云太祖始封之君王者之後則不為始封之君廟也又云大夫三廟一昭一穆與太祖始爵封者雖非別子始爵者亦然又云士一廟庶人祭于寢鄭云謂諸侯中士下士名曰官師者上士則寢適寢也是禮與傳文合也唯祭法云大夫三廟曰考廟曰王考廟曰皇考廟與王制一昭一穆與太祖其意少異者鄭答趙高祭法大夫三廟是周之制而王制大夫三廟言與太祖而三或當夏殷法不合於周禮也是解二者不同之意祭法又云適士二廟官師一廟而王制云士一廟者亦謂是中士下士者也若是一廟而王制云士一廟故鄭注王制云士一廟是也中士下士亦當二廟故鄭注王制云士一廟者諸侯之中士下士名曰官師者也上士則二廟是也中士下士所以名為官師者師長也言為一官之長也祭法又云庶人無廟故王制亦云庶人祭寢是無廟也庶士者謂府史之屬也庶人者謂平民也以其職無廟也○德厚至流卑○釋曰光猶遠也卑猶近也

天子德厚故遠及七朝士之德薄故近及二廟因其貴賤有倫故制為等級也○是以至本也○釋曰始謂受封之君所以貴之者由是德之本也言有大德故受高位高位由之而來故始封之君必為祖矣祖謂廟不毀也

冬宋人伐曹

楚人敗徐于婁林

婁林徐地

○敗必邁反

傳夷狄相

敗志也

夷狄相敗志也○釋曰夷狄相敗書文不具令起禍亂之源謹其車之始故傳言此

以明

十有一月壬戌晉侯及秦伯戰于韓

韓晉地獲晉侯

○

獲者不與之辭諸侯非可相獲

○

獲者不與之釋曰傳有



明例注言之者嫌晉侯失之衆與秦得獲故注顯之欲  
明亦不與秦獲也范別例云凡書獲有七謂莒拏一  
也晉侯二也華元三也蔡公子濕四也陳夏齧五也  
齊國書六也麟七也於晉侯著失民之咎於蔡公子  
濕彰公子之病華元表得衆之辭莒拏顯  
公子之給自餘雖不發從省文可知也

晉侯失民矣以其民未敗而君獲也

十有六年春王正月戊申朔隕石于宋五

陰類也五陽數也象陰而陽行將致隊落

反下陰行同 劉向至隊落 釋曰何休云石者

隊直類反 陰德之專者也 鷓者鳥中之耿介者

皆有似宋襄公之行宋襄欲行霸事不納公子目夷  
之謀事事耿介自用卒以五年見執六年終敗如五  
石六鷓之數天之與人昭昭著明甚可畏也賈逵云  
石山岳之物齊大岳之胤而五石隕宋象齊桓卒

五公子作亂宋將得諸侯而治五公子之亂鷓退不  
成之象後六年霸業退也鷓水鳥陽中之陰象君臣  
之訟鬪也許慎異義載穀梁說云隕石於宋五象宋  
公德劣國小陰類也而欲行霸道是陰而欲陽行也  
其隕將拘執之象也是宋公欲以諸侯行天子道也  
六鷓退者鄭玄云六鷓俱飛得諸侯之象也其退示  
其德行不進以致敗也得諸侯是陽行也彼執敗是  
陰行也是二說與劉向合耳其何休賈逵之言並是  
公羊左氏舊說

先隕而後石何也

據莊七年星隕如雨先言星後言隕隕而後石也

是石于宋四竟之內曰宋後數散辭也耳治也

石記聞也聞其碩然視之則石察之則五

石記聞也聞其碩然視之則石察之則五治直吏反

石記聞也聞其碩然視之則石察之則五治直吏反

在宋四竟之內故後言其數以散辭言之又云耳治也者  
謂墮石先以耳聞故言先言墮石退先以目見故先  
言數是各以聞見先後為次○聞其碩然○釋曰  
范取公羊為說彼傳云墮石記聞聞其碩然視之則  
石察之則五是也碩字說又玉篇字林等無其字學  
士多讀為碎據公羊古本並為碩字張  
揖讀為碩是石聲之類不知出何書也

是月六鷓退飛過宋都是月墮石之月劉向日鷓陽

也六陰數也象陽而陰行以衰退歷反是月者

決不日而月也欲著石日鷓月故言是月若不言

是月則嫌與戊申同此者解經書是月之意言鷓

退不日而月故云是月明與石墮異日也若然案相  
十二年丙戌公會鄭伯盟于武父丙戌衛侯晉卒若

下事得蒙上日何為彼經重舉丙戌者彼公盟必  
書日衛侯不正前見亦當書日經以衛侯不正而  
不得蒙上日故書二日以明之此石墮鷓退是記異  
之事恐蒙上日故言是月以別之知下事得蒙上日  
者纓且之卒得連日食之叔弓之卒得六鷓退飛  
與祭同日是經舉一日得苞兩日之驗也

過宋都先數聚辭也目治也六鷓退飛記見也視

之則六察之則鷓徐而察之則退飛子曰石無知之

物鷓微有知之物石無知故日之石無知而墮必

天使之然故詳而日之鷓微有知之物故月之鷓

或時自欲退飛耳是以略而月之君子之於物無所  
苟而已石鷓且猶盡其辭而况於人乎故五石六鷓

之辭不設則王道不亢矣註不遺微細故王道可舉

○亢苦民所聚曰都

三月壬申公子季友卒傳大夫日卒正也註季友相公

之子註大夫日卒正也。釋曰傳發之者益師稱公

弟叔仲賢也大夫不言公子公孫疏之也註稱公弟

也。釋曰傳因季友之賢發起其例也叔仲賢而稱

弟季友不稱弟稱字賢可知也以兄先死故不得稱

弟耳不言公子公孫疏之者謂仲遂嬰齊之等是也

又公孫茲發日卒之傳者以其名而不字又非罪非

賢故重發之仲遂非賢而稱字者彼既不言公

子以疏之唯宣公嘉之而稱字無嫌是賢故也

夏四月丙申繪季姬卒

秋七月甲子公孫茲卒傳大夫日卒正也

冬十有二月公會齊侯宋公陳侯衛侯鄭伯許男邢侯

曹伯于淮傳兵車之會也註英於

十有七年春齊人徐人伐英氏京反

夏滅項傳孰滅之桓公也何以不言桓公也註據莊十

年齊師滅譚稱齊師項戶講反國名也齊為賢者

諱也項國也不可滅而滅之乎桓公知項之可滅也註知政昏亂易可滅○為干偽反而不知已之不可

以滅也註霸者存恤鄰國抑彊輔弱義不可滅人之

國既滅人之國矣何賢乎君子惡惡疾其始絕其

始則得不終於惡邵曰謂疾其初為惡之事不終身

疾之惡惡並如善善樂其終樂賢者終其行也

邵曰謂始有善事則終身善之行下

言此者解為齊桓諱滅項之意惡惡疾其始謂君子

憎惡惡人則疾其初始何者欲使惡人不得終於惡

故就其初始即貶疾之也善善樂其終謂君子善其

善人樂使終其行也以樂終其行故雖有惡亦為諱

之或齊雖滅項亦不言齊滅也邵解二事並與范異

君子惡惡疾其始者君子憎惡人有惡事唯疾其初

始為惡不終身疾也言有惡則疾之無惡則止也善

善樂其終者君子嘉善人八則欲終身善之見人一度

有善則終身不忘故相公嘗有存亡繼絕之功故君

為齊桓諱滅項也

子為之諱也邵曰存亡謂存邢衛繼絕謂立僖公

所以終其善

秋夫人姜氏會齊侯于卞卞魯地

九月公至自會相會不致而今致會相公德衰威信

不著陳列兵車又以滅項往會既非踰年乃反故往  
還皆月以危之  
冬十有二月乙亥齊侯小白卒傳此不正其日之何也  
註據二十四年晉侯夷吾卒不書日其不正前見矣  
其不正之前見何也以不正入虛國故稱嫌焉爾

莊九年齊小白入于齊敗不稱公子虛國謂齊無人

傳例曰以國氏者嫌也。○見賢編反下同

十有八年春王正月宋人曹伯衛人邾人伐齊傳非伐

喪也。○註伐喪無道故謹而月之。○疏故謹而月之。○釋曰侵伐書月唯

施於內今亦施之於外者齊邾以安危所繫故書月以表之宋襄欲繼齊邾之業故亦謹而月之

夏師救齊傳善救齊也

五月戊寅宋師及齊師戰于觀○註觀齊地○反又音言齊

師敗績傳戰不言伐客不言及言及惡宋也。○註何休

曰戰言及者所以別客主直不直也故文十二年晉

人秦人戰于河曲兩不直故不云及今宋言及明直

在宋非所以惡宋也即言及為惡是河曲之戰為兩

善乎又穀梁以河曲不言及略之也則自相反矣鄭

君釋之曰及者別異客主耳不施於直與不直也直

不直自在事而已義兵則客直宣十二年夏晉荀林

父帥師及楚子戰于郟晉師敗績是也兵不義則主

人直莊二十八年春衛人及齊人戰衛人敗績是也

今齊桓卒未葬宋襄欲興霸事而伐喪於禮尤反故

反其文以宋及齊即實以宋及齊明直在宋邾之戰

直在楚不以楚及晉何邪秦晉戰于河曲不言及疾

其亟戰爭舉兵故略其先後○惡鳥路反下同別

音亟亟戰不至宋也○釋曰春秋之例戰伐不並

也故傳釋之以為惡宋也○此言及齊師是亦違常例

也故傳釋之曰言及者別異客主耳不施直與不直

也鄭玄釋之曰言及者別異客主耳不施直與不直

也故引宣十二年夏莊二十八年春以明之宣十二年

年鄭直齊曲而云衛人及齊明直者在事而已不由

稱及也穀梁鄭戰竟不論楚直晉曲而鄭云直在

楚者公羊意以為鄭戰是楚直故據之難何休

秋救齊傳善救齊也疏善救齊也○釋曰此與上文魯

救之非善故並發善救之例也雖恐

救國上文以魯昔與齊仇雖恐

秋八月丁亥葬齊桓公註豎刁易牙爭權五公子爭立

故危之音昨

冬邢人狄人伐衛傳狄其稱人何也善累而後進之註

累積伐衛所以救齊也註何休曰即伐衛救齊當兩

舉如伐楚救江矣又傳以為江遠楚近故伐楚救江

今狄亦近衛而遠齊其事一也義異何也鄭君釋之

曰文三年冬晉陽處父帥師伐楚救江兩舉之者以

晉未有救江文故明言之今此春宋公曹伯衛人邾

人伐齊夏狄救齊冬邢人狄人伐衛為其救齊可知  
故省文耳事同義又何異遠齊如字又于萬反為其  
于偽反省所景反功近而德遠矣註伐衛功近耳夷狄而憂  
中國其德遠也

齊人伐衛

齊人伐衛 齊人伐衛 齊人伐衛

春秋穀梁註疏僖公卷第九

起十九年 盡二十三年

晉范甯集解

唐楊士勛疏

十有九年春王三月宋人執滕子嬰齊釋曰傳法並

不解稱名之意 蓋罪賤之也

夏六月宋公曹人邾人盟于曹南註曹南曹之南鄙緡

子會盟于邾已酉邾人執緡子用之傳微國之君因

邾以求與之盟註與邾豫也與音豫注及下文同註邾會盟于

邾以求與之盟註邾者緡是微國人因已以求與之盟已

迎而執之惡之故謹而日之也用之者叩其鼻以

社也音口岬者鬯也取鼻血以鬯祭社器惡其長同

音二故謹至社也。釋曰此與昭公十一年冬

歸用之皆惡其用人故不據國之大小同書日以見

惡也叩其鼻者論語云以杖叩其脛則叩謂擊也

秋宋人圍曹

衛人伐邢

冬會陳人蔡人楚人鄭人盟于齊會無主名內卑者

也四國稱人外卑者也社預曰地於齊齊亦與盟

梁亡傳自亡也酒於酒滂於色心昏耳目塞上無正長

之治大臣背叛民為寇盜梁亡自亡也如加力役焉

酒不足道也如使伐之而滅亡則滂酒不足記也

使其自亡然後其惡明酒面善反長丁文

曰左氏以為秦滅梁惡其自取滅亡之故不以秦滅

為文公羊以為魚爛而亡謂梁君隆刑峻法百姓逃

為寇盜則同公羊梁國亦自亡也此傳亦云大臣背叛民

不足道也則梁之土地必為人所取蓋耳梁亡鄭棄其

師我無加損焉正名而已矣梁亡出惡正也正謂

政教正名而已矣。釋曰仲尼脩春秋亦有改舊

其變之也不葬有三為齊桓諱滅項之類是改舊也

其深以自滅為文鄭棄其師之徒是因史之文也故



傳云我無加損鄭棄其師惡其長也長謂高克

二十年春新作南門傳作為也有加其度也傳更加使

大言新有故也非作也傳責其改舊制南門者法門

也傳法門謂天子諸侯皆南面而治法令之所出入

故謂之法門

夏部子來朝部古

五月乙巳西宮災傳謂之新宮則近為禰宮傳言閔公

非僖公之父故不言新宮也近附近之近禰以謚

言之則如疏之然傳故不言閔宮而云西宮以是為

閔宮也疏以是為閔宮釋曰傳知之者以若此

在親疏之間故知是閔宮也

鄭人入滑

秋齊人狄人盟于邢傳邢為主焉爾邢小其為主何也

其為主乎救齊傳十八年邢人狄人伐衛以救齊是

也邢為至救齊。釋曰盟會地于國都者國主雖

曹曹不為主是也而傳云邢為主焉爾又辨其大小

者傳以十八年邢人狄人伐衛以救齊今又盟于邢

冬楚人伐隨傳隨國也隨國名經又言伐知非邑也

二十有一年春秋侵衛

宋人齊人楚人盟于鹿上宋為盟主故序齊上鹿上

宋地

夏大旱傳例曰得雨曰雩不得雨曰旱傳旱時正也

疏旱時正也。釋曰旱必歷時非一月之事故書時為正也

秋宋公楚子陳侯蔡侯鄭伯許男曹伯會于雩雩宋

地雩或為宇執宋公以伐宋傳以重辭也傳例曰

以者不以者也此傳及定七年齊人執衛行人北宮

結以侵衛傳皆曰以重辭也然則以有二義矣國之

所重故曰重辭疏以重辭也。釋曰桓十四年宋人

不以者也今傳云以重辭也何知非是一事而重不

可以范注云以有二義者范以執宋公及執衛結皆

是國之所重而傳云以重辭也其微人從伐者即

云以者不以者也明二者意異故云以有二義

冬公伐邾

楚人使宜申來獻捷楚稱人者為執宋公貶捷在

于僞疏楚稱至公貶。釋曰知為執宋公貶者以

也公貶傳捷軍得也其不曰宋捷何也疏據莊三十一

年齊侯來獻戎捷疏據至戎捷。釋曰彼傳云戎

楚引之者彼雖以戎為捷終不與楚捷於宋也疏不

及無捷以下致及四

四

與夷狄捷中國

十有二月癸丑公會諸侯盟于薄會考之諸侯釋宋

公傳會者外為主焉爾外釋不志此其志何也以公

之與之盟日之也不言楚不與楚專釋也何休曰

春秋以執之為罪不以釋之為罪責楚子專釋非其

理也公羊以為公會諸侯釋之故不復出楚耳鄭君

釋之曰不與楚專釋者非以責之也傳云外釋不志

此其志何也以公之與之盟日之也言公與諸侯盟

而釋宋公公有功焉與公羊義無違錯復扶

者會

外為主焉爾。釋曰重發之者以釋者是公嫌會非是外為主故發例以明之

二十二年春公伐邾取須句俱反。句其

夏宋公衛侯許男滕子伐鄭

秋八月丁未及邾人戰于升陘升陘魯地。傳內諱敗

舉其可道者也不言其人以吾敗也不言及之者為

內諱也偽。為于。吾敗也。謂不言邾之主名也。不言

及者為內諱也。謂不言魯之主名也。與相十七年解異者。觀經為說不可執文也。

冬十有一月己巳朔宋公及楚人戰于泓泓鳥。宋師

敗績傳日事遇朔曰朔春秋三十有四戰未有以尊

敗乎卑以師敗乎人者也以尊敗乎卑以師敗乎人  
則驕其敵襄公以師敗乎人而不驕其敵何也責之  
也弘之戰以為復雠之恥也註前年宋公為楚所執  
雠之恥宋襄公有以自取之伐齊之喪執滕子圍曹  
為雠之會不顧其力之不足而致楚成王成王怒而  
執之故曰禮人而不答則反其敬愛人而不親則反  
其仁治人而不治則反其知過而不改又之註又復  
知音智又如是謂之過襄公之謂也古者被甲嬰  
字復扶又反胄非以興國也則以征無道也豈曰以報其恥哉宋

公與楚人戰于泓水之上司馬子反曰楚衆我少鼓

險而擊之勝無幸焉註若要而擊之必可破非僥倖

也被皮既反胄而救反司馬子反左傳註司馬子

作子魚要於遙反僥古堯反倖音幸註司馬子

曰麋信云子反當為子夷未審范意然不勝無襄

幸。釋曰以小敵大恐其不若克之不名微幸也襄

公曰君子不推人危不攻人厄須其出註須其出險

推如字既出旌亂於上陳亂於下子反曰楚衆我

少擊之勝無幸焉襄公曰不鼓不成列註列陳直觀

須其成列而後擊之則衆敗而身傷焉七月而死

註

何休曰即宋公身傷當言公不當言師成十六年

楚子敗績是也又成十六年傳曰不言師君重于師也即成十六年是二十二年虛言也即二十二年是十六年非也鄭君釋之曰傳說楚子敗績曰四體偏斷此則目也此言君之目與手足有破斷者乃為敗矣今宋襄公身傷耳當持鼓軍事無所害而師猶敗故不言宋公敗績也傳所以言敗衆敗身傷焉者疾其信而不道以取大辱

**斷** 七月而死。釋曰此云七月而死。是身傷不云宋

公敗績者鄭玄云非四體偏斷又非傷目故依常例稱師也

守人之所以為人者言也人而不能言何以為人言

倍則攻敵則戰少則

之所以為言也信也言而不信何以為言信之所以

為信者道也信而不道何以為道道之貴者時其行

勢也

凱曰道有時事有勢何貴於道貴合於時何

貴於時貴順於勢宋公守匹夫之猶介徒蒙恥於夷

狄焉識大通之方至道之術哉

**○** 政如字又音貢守如字又手又反猶音

緇介音界

焉於虔反

楚而行敵戰之禮故傳譏其師敗身傷注謂之不識至道之術也

二十有三年春齊侯伐宋圍閔

**傳** 伐國不言圍邑此其言圍何也不正其以惡報惡也

**○** 前十八年宋伐齊

之喪是惡也今齊乘勝而報是以惡報惡也○閔左氏作縉

二十五年  
楚圍亦同

夏五月庚寅宋公茲父卒註以下十一字波無桓公之子襄公傳茲父之

不葬何也失民也其失民何也以其不教民戰則是

棄其師也為人君而棄其師其民孰以為君哉註何

休曰所謂教民戰者晉之也春秋貴偏戰而惡詐戰

宋襄公所以敗于泓者守禮偏戰也非不教其民也

孔子曰君子去仁惡乎成名造次必於是顛沛必於

是未有守正以敗而惡之也公羊以為不書葬為襄

公諱背殯出會所以美其有承齊桓尊周室之美志

鄭君釋之曰教民習戰而不用是亦不教也詐戰謂

不期也既期矣當觀敵為策倍則攻敵則戰少則守

今宋襄公于泓之戰違之又不用其臣之謀而敗故

徒善不用賢良不足以興霸主之功徒言不知權譎

之謀不足以交鄰國會遠疆故易譏鼎折足詩刺不

用良此說善也○而惡鳥路反下而惡同惡乎音鳥

佩謂暗決折之造七報反沛音貝為襄于偽反背音

設反刺七賜反何休至善也○釋曰何休曰春秋

玄云易譏鼎折足詩刺不用良者鼎折足是鼎卦九

四爻辭彼云鼎折足覆公餗其形渥凶王弼云處上

體之下而又應初既承且施非已所堪若鼎足小細而任重故折足也鼎足既折則覆鍊矣鍊謂鼎之實實覆則沾渥其形以喻不勝其任身被戮辱故凶也此襄公是其事也故曰鼎折足也初已出否至四所盛則已潔矣故曰覆公餗也渥沾濡之貌也既覆公鍊體為渥沾智小謀大不堪其任受其至辱災及其身故曰其形渥凶也鼎卦巽下離上三三馬融云鍊謂糜也詩刺不用良者謂鄭忽不能與賢人圖事以至死亡故詩作狡童揚之水二篇刺之故詩序云云狡童刺忽也不能與賢人圖事權臣擅命也揚之水閔無臣也君子聞忽之無忠臣良士終以死亡而作是詩也

**秋楚人伐陳**

冬十有一月杞子卒 **莊**二十七年無伯今稱子蓋為

時王所黜

二十有四年春王正月

夏狄伐鄭

秋七月

冬天王出居于鄭 **襄**王也天子以天下為家故所在

稱居 **傳**天子無出出失天下也 **注**王者無外言出則

有外之辭江熙曰天子必巡守然後行故河陽之守

全天王之行也平王東遷其詩不能復雅而列為國

風襄王奔鄭不得全天王之行則與諸侯不異故書

出也夫子祖述堯舜憲章文武斯文是作不以道假

人傳言失天下闕然如有未備之。巡守手又反。下同。

下同復雅。扶又反。天子至未備。釋曰：舊解江熙此言

全與前代齊。禮文武有省方之制。故仲尼因襄王之

守全天子之行。是亦祖述堯舜。憲章前代。是不以道

假人者謂若全天子之行。憲章前代。是不以道假借

人也。但襄王與諸侯不異。不可復全天子之行。故書

出以表之也。明夫子雖欲尊王者同之。先代以周德

闕然未備。不可同之。故遂以此道借人也。或以為夫

子所以書王出者。祖述堯舜。憲章文武。斯文是作。不

以道借人。王德既闕。不可復全。居者居其所也。雖失

其行。故書出以表其失天下也。居者居其所也。雖失

天下莫敢有也。邵曰：雖實出奔而王者無外王之

所居則成王畿。鄭不敢有之以為國。

晉侯夷吾卒。傳曰：諸侯時卒惡之。出不葬。篡文公而

立失德。篡初患反。惡烏路反。

二十五年春王正月丙午。衛侯燬滅邢。燬之各何也。

據宣十二年楚子滅蕭不名。委。燬况。不正其伐本

而滅同姓也。絕先祖支體尤重。故名以甚之。正不

至姓也。釋曰：衛與邢同姬姓。今衛滅邢。則是絕先祖支體。故謂之伐本也。

夏四月癸酉。衛侯燬卒。

宋蕩伯姬來逆婦。伯姬魯女為宋大夫蕩氏妻也。自

為其子來迎婦。自為為人。傳婦人既嫁不踰竟宋。



蕩伯姬來逆婦非正也其曰婦何也緣姑言之之辭

也。不踰竟。釋曰復發傳者。嫌為求婦為禮故發之。

宋殺其大夫傳其不稱名姓以其在祖之位尊之也

何休曰曹殺其大夫亦不稱名姓豈可復以為祖乎

鄭君釋之曰宋之大夫盡名姓禮公族有罪刑于甸

師氏不與國人慮兄弟也所以尊異之孔子之祖孔

父累於宋殤公而死今骨肉在其位而見殺故尊之

隱而不忍稱名氏若罪大者名之而已使若異姓然

此乃祖之疏也曹殺其大夫自以無夫夫不稱名氏

耳春秋辭同事異者甚多隱去即位以見讓莊去

位為繼弒是復可以比例非之乎

累方偽反去起呂反下同以見

賢偏反為繼于偽反又如字

已同姓不名親而略之若名氏具備而見其疏則見

秋楚人圍陳納頓子于頓傳納者內弗受也圍一事也

納一事也而遂言之

事之辭蓋納頓子者陳也

者陳也。釋曰案廢疾云休以為即陳納之當舉陳

何以不言陳鄭君釋之曰納頓子固宜為楚也穀梁

復以扶又反

子見經云楚人圍陳納頓子于頓有似晉陽處父伐楚救江之文故云蓋陳也是鄭意亦同范說圍陳使納頓子也

### 葬衛文公

冬十有二月癸亥公會衛子莒慶盟于洮

喪洮魯地傳莒無大夫其曰莒慶何也以公之會目

之也國無大夫以公與會故進之時有衛子則

無敵公之嫌與會如字一音預

二十有六年春王正月己未公會莒子衛甯速盟于向

註向莒地亮向舒公不會大夫其曰甯速何也以

### 其隨莒子可以言會也

齊人侵我西部公追齊師至雋弗及

事也公之追之非正也至雋急辭也以急辭言之

明不至雋雋音攜又似克反齊師之下即云至雋是急辭

也據文與公追我于齊西傳稱不使我于齊西傳稱不使我

國而亦云大之也昔彼以戎有徒衆故大公所追此

以公之不及故亦言大之也然彼不言我之伐我此

走齊人侵我者彼是我狄不使之近我似若望風退

也弗及者弗與也弗與戰也可以及而不敢及也也弗及者弗與也

註畏齊師其侵也曰人其追也曰師以公之弗及大

之也國大之謂變人言師弗及內辭也國弗及者若

曰我自不及耳非齊不可及

夏齊人伐我北鄙

衛人伐齊

公子遂如楚乞師國乞重辭也國雍曰人道施而不有

讓而不取故以乞為重國施舒國乞重辭也。釋曰

發傳以明之何重焉重人之死也非所乞也師出不必反

戰不必勝故重之也

秋楚人滅夔以夔子歸傳夔國也不曰微國也以歸猶

愈平執也國夔國至執也。釋曰滅國有三術中國

從時例而傳言微國也。以夷狄之也案戎伐凡伯以歸

不言執者尊天子之使不與夷狄之執今夷狄自相

執經言以歸傳云猶愈平執也者彼尊凡伯使一人

冬楚人伐宋圍閔傳伐國不言圍邑此其言圍何也以

吾用其師目其事也非道用師也國楚人出師為魯

伐齊而中道以伐宋故伐圍兼書所以責楚偽。為于

如字又國目其至師也。釋曰傳解經并言圍伐之

兼圍伐日其事所以責楚我伐齊而中道更伐宋故

中道用師非訓為責也

公以楚師伐齊取穀傳以者不以者也民者君之本也

使民以其死非其正也傳雍曰兵不祥之器不得已

而用之安有驅民于死地以共假借之役乎共音

作共假借音嫁又古雅以者不以者也釋曰重

反下子夜反又子亦反發傳者彼據外此據內故

公至自伐齊傳惡事未致此其致之何也危之也傳以

蠻夷之師伐鄰近大國招禍深怨危亡之道傳惡事

之也釋曰莊六年秋公至自伐衛傳曰惡事不致

此其致何也不致則無用見公惡事之成也與此文

不同者互文以起義其實不異彼明惡事之成

此亦明之此云危之也則彼亦危之可知也

二十有七年春杞子來朝朝直

夏六月庚寅齊侯昭卒昭或

秋八月乙未葬齊景公昭非

乙巳公子遂帥師入杞

冬楚人陳侯蔡侯鄭伯許男圍宋傳楚人者楚子也其

曰人何也人楚子所以人諸侯也其人諸侯何也不

正其信夷狄而伐中國也傳何休曰哀元年楚子陳

侯隨侯許男圍蔡不稱人明不以此故也鄭君釋之

曰時晉文為賢伯故譏諸侯不從而信夷狄也哀元

年時無賢伯又何據而當賤之耶甯謂定哀之世楚  
彊盛故諸侯不得不從耳江熙曰夫屈信理對言信  
必有屈也宋楚戰于泓宋以信義而敗未有闕也楚  
復圍之我三人行必有我師諸侯不能以義相帥反  
信楚之曲屈宋之直是義所不取信曲屈直猶不可  
况乃華夷乎楚以亡義見賤則諸侯之不從不待賤  
而見也然則四國信楚而屈宋春秋屈其信而信其  
屈賤楚子于兵首則彼碌碌者以期見矣故曰人楚  
子所以人諸侯音申  
**音申**甯謂至諸侯。釋曰鄭云  
無賢伯范言楚盛者二者相

接也為當時無賢伯楚又彊盛故諸侯不得不從也  
案泓之戰穀梁意譏宋公江熙云宋以信義而敗未  
有闕者據宋不能量敵疆弱致師敗身傷故譏之其  
於信義實未有所闕而楚復圍之故賤楚子也公羊  
以為稱公者為執宋公賤故終信之篇賤  
之杜預解云楚以微者告並與穀梁異也  
**十有二月甲戌公會諸侯盟于宋**  
地以宋者則宋得

與盟宋圍解可知音豫地以至可知。釋曰左  
宋不與盟何休與范皆云地以宋則宋得與  
盟二傳以無晉救宋之文故與左氏異也  
**二十有八年春晉侯侵曲盡晉侯伐衛**  
**傳**再稱晉侯忌也

**鄭**嗣曰曹衛並有宿怨于晉君子不念舊惡故再  
稱晉侯以刺之。刺七賜反  
下文及注同

公子買戍衛不卒戍刺之傳刺殺也內諱殺大夫故謂

之刺蓋取周禮三刺之法傳先名後刺殺有罪也公

子啓曰不卒戍者可以卒也可以卒而不卒譏在公

子也刺之可也傳公子啓魯大夫傳曰公子啓曰釋

即公子啓也今觀上下文勢理恐不然何者此傳上云先名後

刺下文云不卒戍者可卒也本非釋時日之意何爲

人語之事何爲襄二十三年傳云蘧伯玉曰不以道

事其君者其出乎豈得謂蘧伯玉曰又不是人言也

楚人救衛

三月丙午晉侯入曹執曹伯界宋人傳入者內弗受也

日入惡入者也以晉侯而斥執曹伯惡晉侯也傳惡

其忌怨深傳界必利反與也下及注傳入者內弗受

已傳有傳重發之者以晉文初霸傳界與也其曰人何也

一不以晉侯界宋公也傳界上與下之辭故不以侯界

公哀四年夏晉人執戎蠻子赤歸于楚使楚子治其

罪今執曹伯不言歸于宋而言與宋人者是使宋公

拘執之

夏四月己巳晉侯齊師宋師秦師及楚人戰于城濮楚

師敗績楚殺其大夫得臣

衛侯出奔楚

五月癸丑公會晉侯齊侯宋公蔡侯鄭伯衛子宮子盟

于踐土傳衛稱子者時衛侯出奔國更立君非王命

所加未成君故曰子踐土鄭地傳諱會天王也傳實

會天王而文不言天王若諸侯自共盟然是諱之也

所謂譎而不正

陳侯如會傳如會外乎會也於會受命也傳外乎會不

及序也受命于會故書如會

公朝于王所傳朝不言所言所者非其所也傳非京師

朝言所者如即是內朝之常文故直解不言所而

已如既常文此言朝者以其非京師故以違例言之

六月衛侯鄭自楚復歸于衛傳自楚楚有奉焉爾復者

復中國也傳中國猶國中也有楚有奉焉爾釋曰

歸者歸其所也鄭之名失國也傳鄭之名失國

也傳鄭之名失國也傳鄭之名失國也傳鄭之名失國也

衛元咺出奔晉

陳侯款卒

秋杞伯姬來註莊公女來歸寧

公子遂如齊註聘也

冬公會于侯宋公茲侯鄭伯陳子莒子邾子秦父于温

註陳稱子在喪也傳諱會夫王也註復致天子扶又

反

天王守于河陽註河陽晉地守音傳全天王之行也

註時實晉文公召王以臣召君不可以訓因天子有

巡守之禮故以自行為文或行如字下孟反為若將守而遇

諸侯之朝也為天王諱也水北為陽山南為陽温河

陽也註日之所照曰陽為天王

壬申公朝於王所傳朝於廟禮也於外非禮也註諸侯

朝王王必於宗廟受之者蓋欲尊祖禰共其榮獨公

朝與諸侯盡朝也其日以其再致天子故謹而日之

主善以內日惡以外註主善以內謂公朝于王所日

惡以外言再致天子朝與言曰公朝逆辭也而尊

天子註鄭嗣曰若公朝于廟則當言公如京師而今

言公朝是逆常之辭雖逆常而曰公朝王所是尊天

子疏而尊天子釋曰公若朝於廟當云如也今逆



是敬王室之事故云而尊天子會于温言小諸侯温河北地以河陽

言之大天子也温河陽同耳小諸侯故以一邑言之

之尊天子故以廣大言之日繫於月月繫於時壬申

公朝于主所其不月失其所繫也以為晉文公之行

事為已慎矣以臣召君慎倒上下日不繫于月猶

諸侯不宗于天子○慎都田反

晉人執衛侯歸之于京師傳此入而執其不言入何也

不外王命於衛也入者自外來伯者以王命討衛

衛王之士故曰不外王命歸之于京師辭也斷在

京師也辭間容之故言緩○斷丁緩辭也○釋日據成十五

年晉侯執曹伯歸于京師不言之

衛元咺自晉復歸于衛傳自晉晉有奉焉爾復者復中

國也歸者歸其所也晉有奉焉爾。釋曰又發傳者嫌霸者與凡諸侯異

諸侯遂圍許會温諸侯許比再會不至故共圍之傳

遂繼事也繼事會于温而圍許

曹伯襄復歸于曹三月為晉侯所執今方歸傳復者

復中國也天子免之因與之會其曰復通王命也免之于宋身未反國因會于許即從反國之辭通王

命

遂會諸侯圍許傳遂繼事也

二十有九年春介葛盧來傳介國也葛盧微國之君未

爵者也其曰來卑也

介音其曰來卑也。釋曰

朝亦未得爵命而稱朝此謂卑賤之故有言來矣襄

公至自圍許

夏六月公會主人晉人宋人齊人陳人蔡人秦人盟于

翟泉註翟泉其地

公會至翟泉。釋曰左氏以為

人云云者狐偃等為上敵公侯皆賤之稱人何休注

如何說王人也

秋大雨雹

雹者陰脅陽臣侵君之象陽氣之在水雨

則溫熱陰氣薄而脅之不相入轉而成雹

雨于付

冬介葛盧來

三十年春王正月

夏狄侵齊

秋衛殺其大夫元咺傳稱國以殺罪累上也以是為訟

君也

元咺訟君之罪于伯者君忌之使人殺之而

後入案宣九年陳殺其大夫泄治傳曰稱國以殺其  
大夫殺無罪也此傳曰稱國以殺罪累上也凡稱國  
以殺大夫或殺無罪或罪累上參互不同略當近半  
然則稱國以殺有二義泄治忠賢而君殺之是君無  
道也衛侯雖有不德臣無訟君之道元咺之罪亦已  
重矣然君子之道譬之手射失諸正鵠反求諸身衛  
侯不思致訟之愆躬自厚之義過而不改而又怨忌  
上下皆失故曰罪累上也○累劣偽反泄息列反治音  
也近半附近之近正音征鵠  
起虔反怨  
臣之罪復言累上者以上下俱失嫌衛

候無罪故加累上之文也衛侯得書復歸者復歸非  
全善之辭衛侯既委罪元咺故得復歸之稱○  
二義○釋曰言有二義者謂傳言殺無罪也即是罪  
全在君傳云罪累上也即上下俱失故云有二義  
衛侯在外其以累上之辭言之何也待其殺而後入  
也

及公子瑕傳公子瑕累也以尊及卑也

衛侯鄭歸于衛徐邈曰凡出奔歸月執歸不月者齊

則國更立主若故君還入必有戰爭禍害所以謹其  
文執者罪名未定其國猶追奉之歸無犯害故例不

月戰爭爭  
之爭

晉人秦人圍鄭

介人侵蕭

冬天王使宰周公來聘傳天子之宰通于四海  
天子至四

海。釋曰復發傳者燕丘會也此則聘也嫌異故重發之

公子遂如京師遂如晉傳以尊遂卑卑此言不敢叛京

師也何休曰大夫無遂事案襄十二年季孫宿救

台遂入鄆惡季孫不受命而入也如公子遂受命如

晉不當言遂鄭君釋之曰遂固受命如京師如晉不

專受命如周經近上言天王使宰周公來聘故公子

遂報焉因聘于晉尊周不敢使並命使若公子遂自

往然即云公子遂如京師如晉是同周于諸侯叛而

不尊天子也公羊傳有美惡不嫌同辭何獨不廣之

於此乎甯謂經同而傳異者甚衆此吾徒所以不及

古人也台土來反又音臺鄆音運惡季  
孫烏路反美惡烏路反又如字  
遂乎卑

傳言此者遂是繼事之辭以辭有善惡故傳分明別之也

三十有一年春取濟西田曹田

公子遂如晉

夏四月卜郊謂之郊者天人相與交接之意也不

言郊天者不敢斥尊也昔武王既崩成王幼少周公居攝行天子事制禮作樂終致太平周公薨成王以王禮葬之命魯使郊以彰周公之德祭蒼帝靈威仰昊天上帝魯不祭○少詩照  
反大音泰  
○曰范惟言天人相與  
交接故謂之郊字既從郊或當亦在南郊就陽位而祭也昔武王既崩云云尚書有其事制禮作樂云云者禮記文祭蒼帝靈威仰昊天上帝魯不祭者是鄭玄之說鄭以春秋說元命包云紫微為大帝大微為天庭五帝合明又文耀鉤云蒼帝春受制其名靈威仰赤帝夏受制其名赤標怒黃帝受制王四季其名含樞紐白帝秋受制其名白招炬黑帝冬受制其名汁光紀是紫微宮者五方帝故鄭以周與魯夏正郊天者祭青帝靈威仰之帝冬至祭天於圜丘者祭天皇帝魯不得祭之故范亦同之耳然三王之郊一

用夏正魯不然者以天子得冬至天皇大帝故郊所感之帝皆以夏正為之魯不得冬至祭天故博卜三正從周正月至於三月皆是郊之時也月各一故云三卜禮也四月非時故云四卜非禮也左氏以為禮不卜常祀郊既魯之常祀故一卜亦為非禮公羊以為天子不卜郊魯郊非常禮故卜之求吉之道不過三故三卜禮也四卜非禮也是三傳各異其用牲也何休以為郊天牛角籩栗三望之牛角尺其文出於稽命徵其祀也郊祭則焚燎山則升水則沉猶三望公羊以為三望泰山河海賈逵杜預之徒注左氏者皆以為分野星國中山川今范同不從乃免牲鄭玄之說取禹貢之文以為淮海岱也

**猶三望**

鄭君曰望者祭山川之名也謂海也岱也

淮也非其疆界則不祭禹貢曰海岱及淮惟徐州徐

**魯地傳夏四月不時也**

郊春事也四卜非禮也

郊春事四卜則入夏免牲者為之緇衣熏裳有司玄  
端奉送至于南郊免牛亦然玄端黑衣接神之道  
玄熏者天地之色也南郊天位歸之于陽也全日牲  
傷曰牛牛有變而不郊故卜免牛云反  
釋曰哀元乃者亡乎人之辭也亡乎人若曰無  
年傳文也賢人也凱曰其猶易稱闕其戶聞其無人詩云巷無  
居人譏僖公不共致天變音聞苦鳴反共音恭本亦作恭猶者可以  
已之辭也望郊之細也不郊無望可也已止也

秋七月

冬杞伯姬來求婦婦人既嫁不踰竟杞伯姬來求婦  
非正也求婦非正也。釋曰重發傳者嫌國君之妻異故明之

狄圍衛

十有二月衛遷於帝丘帝丘衛地

三十有二年春王正月

夏四月己丑鄭伯捷卒捷在

衛人侵狄

秋衛人及狄盟

冬十有二月己卯晉侯重耳卒晉自莊公已前不書

于春秋又不言文公之入及鄭忽之殺何乎徐邈通  
之日案詩序及紀年史記晉昭公之後大亂五世又  
鄭忽之後有子亶子儀且事出記傳而經所無殊多  
誠當有不告故不書者諸侯有朝聘之禮赴告之命  
所以敦其交好通其憂虞若鄰國相望而情志否隔  
存亡禍福不以相關則它國之史無由得書故告命  
之事絕則記注之文闕此蓋內外相與之常也魯政  
雖陵遲而典刑猶存史策所錄不失常法其文獻之  
實足徵故孔子因而脩之事仍本史而辭有損益所

以成詳略之例起褒貶之意若夫可以寄微旨而通

王道者存乎精義窮理不在記事少多此蓋脩春秋

之本旨師資辨說日用之常義故穀梁子可不復發

文而體例自舉矣○重直龍反疊亡匪反朝聘直造

不復扶又反疏故謂師為師資也○釋曰師者教人以不及

三十有二年春王二月秦人入滑傳滑國也

齊侯使國歸父來聘

夏四月辛巳晉人及姜戎敗秦師于穀傳不言戰而言

敗何也狄秦也其狄之何也秦越千里之險入虛國

**註**滑無備故言虛國。殺尸進不能守退敗其師徒

亂人子女之教無男女之別秦之為狄自殺之戰始

也。**註**明秦本非夷狄。別彼進不至始也。釋曰

滑而去退敗其師謂敗於殺也亂人子女秦伯將襲

鄭百里子與蹇叔子諫曰千里而襲人未有不亡者

也秦伯曰子之冢木已拱矣何知。**註**子之輩皆已老

死矣拱合抱也言其老無知。誤也蹇紀輦反拱九勇

反合手師行百里子與蹇叔子送其子而戒之曰女

死必於殺之巖陰之下。**註**其處險隘一人可以要百

人。女音汝下及注同陰本作窰音吟一音欽處昌

我將尸女於是。**註**尸女者收女尸師行百里子與蹇

叔子隨其子而哭之秦伯怒曰何為哭吾師也二子

曰非敢哭師也哭吾子也我老矣彼不死則我死矣

**註**畏秦伯怒故云彼我要有死者晉人與姜戎要而

擊之殺匹馬倚輪無反者。**註**倚輪一隻之輪。倚居

於綺晉人者晉子也其曰人何也微之也何為微之

不正其釋殯而主乎戰也

癸巳葬晉文公。**傳**日葬危不得葬也



狄侵齊

公伐邾取些樓斷反

秋公子遂帥師伐邾

晉人敗狄于箕箕晉地

冬十月公如齊十有二月公至自齊

乙巳公薨于小寢傳小寢非正也非路

寢小寢非正也。釋曰傳發此例者以隱公不地相公非正今僖公雖卒而沒於婦人之手故發

傳以惡之也

隕霜不殺草京房易傳曰君假與臣權隕霜不殺草

敏。隕云傳未可殺而殺舉重也可殺而不殺舉輕也

重謂殺也輕謂草也輕者不死則重者不死可知

李梅實京房易傳曰從叛者茲謂不明厥妖木冬實

傳實之為言猶實也實子

晉人陳人鄭人伐許

聖賢藏書

朱子集注疏僖公卷第九

不取重者不取百妖

不取重者不取百妖

不取重者不取百妖

朱子集注疏僖公卷第九

