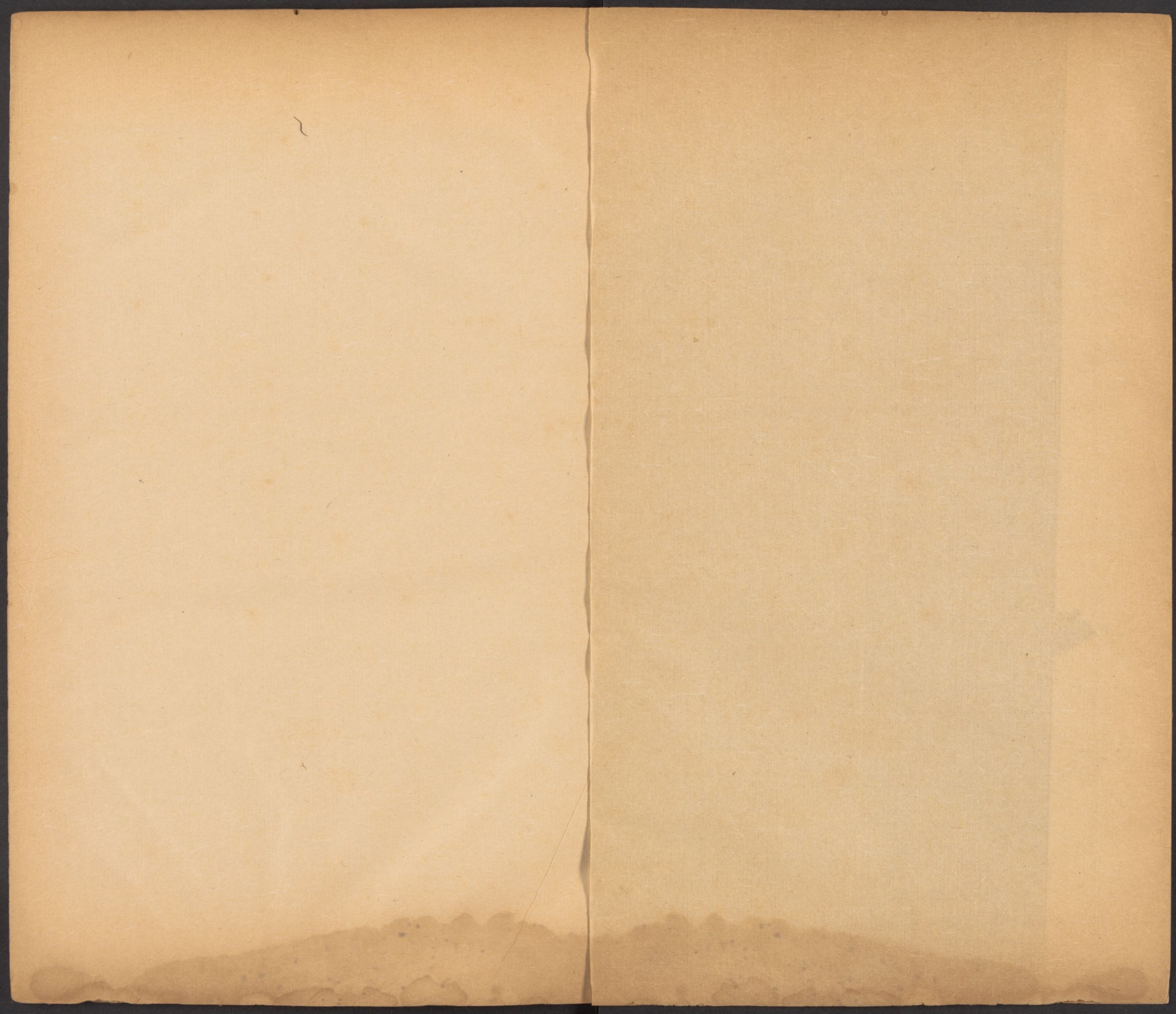


T 2511
8243

CHINESE - JAPANESE LIBRARY OF
HARVARD - YENCHING INSTITUTE
AT HARVARD UNIVERSITY
SEP 1 1938

天
心
丸



職官略第六

通志第五十六

王侯第十

歷代王侯封爵

公主并官屬附

昔黃帝旁行天下分建萬國至于唐虞別為五等曰公

侯伯子男則虞書所謂輯五瑞脩五玉是其制也夏與

唐虞同商制天子之田方千里公侯百里伯七十里子

男五十里不能五十里者不合於天子附於諸侯

鄭玄云此

乃商所因夏九四海之內九州州方千里州建百里之

國二十七十里之國六十五十里之國百有二十九二



百一十國名山大澤不以封其餘以為附庸間田九九
州千七百七十三國千里之外設方伯五國為屬屬有
長一國為連連有帥三十國為卒卒有正二百一十國
為州州有伯八州八伯五十六正百六十八帥三百三
十六長八伯各以其屬屬於天子之老二入分天下以
為左右曰二伯千里之內曰甸千里之外曰采周制封
土者後凡有功之諸侯大者地方五百里侯四百里伯
三百里子二百里男百里方千里曰王畿其外方五百
里曰侯服又其外方五百里曰甸服又其外方五百里

男服又其外方五百里曰采服又其外方五百里曰

衛服又其外方五百里曰蠻服又其外方五百里曰夷
服又其外方五百里曰鎮服又其外方五百里曰藩服

周之初列爵惟五公侯伯子男分土惟三公侯方百里
伯方七十里子男方五十里並因商制至周公居攝制
禮作樂列爵分土皆五等焉公五百里侯
四百里伯三百里子二百里男一百里 九諸侯世子

世國大夫不世爵使人以德爵人以功謂縣內及列國
諸侯為天子大

夫者不世爵而世
祿所以避賢也 諸侯有上大夫卿下大夫上士中士下

士凡五等諸侯之大夫不世爵祿公國孤一人公之孤
四命大

國三卿皆命於天子次國三卿二卿命於天子一卿命

於其君 左傳曰管仲受下卿之禮避天子之二 小國三

卿一卿命於天子二卿命於其君每國下大夫五人上

士二十七人大國之卿不過三命下卿再命小國之卿

與大夫一命其士不命次國之上卿位當大國之中中

當其下下當其上大夫小國之上卿位當大國之下卿

中當其上大夫下當其下大夫至于周衰諸侯失制號

令自已其名不一於是正卿當國謂之相而楚謂之令

尹其他異同難悉數矣秦制爵二十等以賞功勞二十

後漢志曰徹侯金印紫綬功大者食縣小者食鄉亭得臣其所食吏民後避漢武帝諱改曰通侯或

曰列 十九關內侯 顏師古曰言有侯號 十八大庶長 劉

侯 曰自左庶長以上至大庶長皆軍將也所將庶八更卒

故以一為大庶長即大將軍也至右庶長即左右偏裨

也 十七駟車庶長 言乘駟馬之車 十六大上造 言皆王

士十五少上造十四右更 言主領更率 十三中更十二

左更十一右庶長 言為衆 十左庶長九五大夫 劉昭曰

至五大夫 八公乘 言得乘公家之車也劉昭曰自史氏

皆軍吏也 七公大夫 與下 六官大夫 稍尊也亦

同產然則公乘者 五大夫 列位 四不更 言不預更 三簪裹 以組

謂之國 二上造 成命於上 一公士 言有爵命異

主飾此馬 於士卒劉昭

曰步卒之有爵為士者也戰國之際秦項之間權設班
寵有加賜邑君者蓋假其位號或空受其爵耳則田嬰
為靖郭君白起為武安君魏冉弟為華陽君秦昭王弟
為涇陽君及高陵君蔡澤為剛成君其後項梁為武信
君陳餘為成安君李左車為廣武君之類漢興設爵二
是也至漢尤多蓋在封爵之列別如美號

等曰王曰侯皇子而封為王者其實古諸侯也故謂之
諸侯王王子封為侯者謂之諸侯羣臣異姓以功封者
謂之徹侯大者不過萬家小者五六百戶以為差降而
諸王國皆連城數十踰於古制其諸侯功德優盛朝廷
所敬異有賜特進者其位在三公下其次列侯有功德
天子命為諸侯者謂之朝侯其位次九卿下皆平冕文

衣侍祠郊廟其稱侍祠侯者但侍祠而無朝位其非朝
侯侍祠侯而以下土小國或以肺腑宿親若公主子孫
或奉先侯墳墓在京師者亦隨時見會謂之猥諸侯凡
諸王侯皆金璽蓋綬古皆印璽通名今則尊卑有別漢
舊儀云諸侯王金印黃金璽文刻曰某王之璽赤也綬列侯黃金
印龜紐文曰某侯之印亦以紫綬

遠遊冠綬五采而多朱自稱曰寡人教曰令儿諸侯王
官傳為太傅相為丞相又有御史大夫諸卿皆秩二千
石百官皆如漢朝漢朝唯置丞相其御史大夫以下皆
自置之及七國作亂之後景帝懲之遂令諸侯王不得

治民令內史治之改丞相曰相省御史大夫廷尉少府

宗正博士官武帝改漢內史中尉郎中令之名內史為京兆尹

中尉為執金吾郎中令為光祿勳而王國如故職負皆不得自置又令

諸王得推恩封子弟為列侯於是齊分為七趙分為六

梁分為五淮南分為三又令諸侯十月獻酎金不如法

者國除作左官之律附益之法自後諸侯王唯得衣食

稅租至成帝綏和元年省內史更令相治民大司空何武奏罷內

史相如太守中尉如都尉參職是太傅但曰傳漢初

論功封列侯者凡百四十有三人蕭何外戚與定天下

侯者二人凡列侯金印紫綬大者食縣小者食鄉亭得

臣其所食吏民凡皇帝之女公主皆列侯尚之王國有

傳初曰太傅本統眾官後省內史而相理民如郡太守後除太字相守史記曰曹參相齊又曰石慶為齊相

舉國皆慕其家行不言而齊內史治國中尉掌武郎中

令秩千石僕本曰太僕改文學宋志云前漢王大司農

衛士長太倉長列侯國亦有相餘略與王國同公主有

家令門尉亦有賜重封者顏師古曰重封成帝鴻嘉三

年詔七大夫以上皆令食邑秦本志列侯乃得食非七大

夫以下皆復其身及戶勿事是歲又令吏民得買爵賈

大三百九十一 通志載言各第大 五

級千錢後漢爵亦二等皇子封王其郡為國其列侯雖
 鄧冠元勳所食不過四縣為侯國舊制列侯奉朝請在
 長安者皆位次三公中興以來唯以功德賜位特進者
 次車騎將軍賜位朝侯次五校尉賜位侍祠侯次大夫
 其餘以肺腑及公主孫子或奉墳墓亦為猥諸侯漢官儀曰
 皇后父兄率為特進侯明帝為四姓小侯開立學校置
 朝會位次以次三公五經師
 外戚樊氏郭氏陰氏馬氏諸子弟立學諸王封
 者受茅土歸以立社罪侯歸國不得臣吏民至獻帝建
 安初封曹操為費亭侯之制自此始也二十年曹公始

置名號侯置五大夫與舊列侯關內侯凡六等以賞軍

功初漢制皇女皆封縣公主儀服同列侯其尊崇者加

號長公主儀服同藩王諸王女皆封鄉亭翁主儀服同

鄉亭侯漢諸王女亦謂之翁主漢書謂齊厲王章帝唯

特封東平憲王蒼琅邪孝王京女為縣公主其後漢安

帝姊妹亦封長公主同之皇女蔡邕獨斷曰漢帝子女

曰長公主儀其皇女封公主者所生之子襲母封為列

侯皆傳國于後鄉亭之封則不傳襲永初元年鄧太后

十一人皆為鄉王國有傳如師不臣相秩二千石行縣三

公主分食邑奉二千石相為魯相行縣三

老執學官處士皆乘馬內史如郡丞中尉郎中令掌五

隨後所頓亭鄉傳經郎中宿衛僕主車馬治書奉使至謁者禮樂長衛士長醫

工長永巷長祠祀長郎中其紹封削絀者中尉內史官

屬亦以率減列侯國置相其秩各如本縣主治民如令

數為其官隨國大小為增減食邑千戶以上置家丞庶

子各一人不滿千戶則不置家丞舊置行人洗馬門大

夫等官又悉省諸公主各置家令一人魏黃初三年初

制封王之庶子為鄉公嗣王之庶子為鄉侯公之庶子

為亭侯其後定制九國王公侯伯子男六等次縣侯次

鄉侯次亭侯次關內侯又置名號侯爵十八級關中侯

爵十七級皆金印紫綬又關外侯十六級銅印龜紐墨

綬五大夫十五級銅印環紐亦墨綬自關內侯皆不食

租虛封爵自魏始而有保傅相常侍侍郎郎中令中尉

大農文學友渴者大夫諸雜署令丞公主有家令僕丞

行夜督郵王太妃有家令僕丞晉亦有王公侯伯子男

六等之封晉令曰有開國郡公縣公郡侯縣侯伯唯安

平郡公享邑萬戶制度如魏諸王其餘縣公邑千八百

戶地方七十五里大國侯邑千六百戶地方七十里次

國侯邑千四百戶地方六十五里大國伯邑千二百戶
地方六十里次國伯邑一千戶地方五十里大國子邑
八百戶地方五十里次國子邑六百戶地方四十里男
邑四百戶地方四十里武帝受禪之初秦始皇元年封建
子弟為王二十餘人以郡為國邑二萬戶為大國置上
中下三軍兵五千五百人邑萬戶為次國置上軍下軍兵三
千八百戶為小國置一軍兵千五百人王不之國
宮於京師罷五等之制公侯邑萬戶以上國為大國五
千以上為次國不滿五千戶為小國初雖有封國而主

公皆在京師咸寧三年詔徙諸王公皆歸國

時揚雄荀

攸有時名懼惠帝有後難乃追故司空

裴秀立封建之行遂詔三公悉令歸國乃更制立邑皆

中尉領兵其平原汝南琅邪扶風齊為大國梁趙樂安

燕安平義陽為次國其餘為小國

既遣就國而諸公皆

凡名山大澤不以封鹽鐵金銀銅錫始平之竹園別都

宮室園囿皆不為屬國其仕在天朝者與之國同皆自

選其文武官諸入作卿士而其世子年已壯者皆遣蒞

國其王公侯以下茅社符璽車旗命服一如秦始皇故事

凡王金印龜紐練朱綬遠遊三梁冠絳紗朝服佩山玄

玉開國縣公郡公金章卓朱紱綬郡侯青朱紱同進賢
三梁冠絳朝服佩山玄玉開國縣侯伯子男金章朱

墨紱冠初武帝踐阼封宣帝孫永為東莞郡王始置二

卿侯以下置官屬隨國大小無定制諸侯並三分食一

東晉元帝太興元年始置九分食一元帝以西陽王羨

棘明帝以羨皇室元老特為之拜成帝詔羨依安平獻王孚故事設牀帳於殿上帝親迎拜王國有

傳傳即師也以景友武帝初置一人蓋因典書令丞掌

教令職官錄曰漢制本曰尚書改為治書文學一郎中

國諱又改為典書至晉武置典書令是也

令中尉大農此為左右常侍大國各二人次國各內史

改太史為內史又晉將軍大國上中下軍三將軍次國

書曰改國相為內史上下二軍將軍各一人小國

用上軍而巳典祠典衛學官令治書中尉司馬世子庶子陵

廟牧長謁者中大夫舍人典府等其後省相及僕省郎

中置侍郎二人公侯以下國官屬遞減晉書曰詔以壽

陵公何曾國皆置郎中令又曰元帝初渡江即晉王位諸參軍奉車都尉掾屬者百餘人時皆謂之曰百六掾

宋氏一用晉制唯大小國皆有三軍九王子為侯者食

邑皆爭戶諸王世子皆金印紫綬進賢兩梁冠佩山玄

玉初江夏王義恭為孝武所忌憂懼故奏革諸侯聽事

不得南向坐國官正冬不得跣登國殿及夾侍障翳不

師改傳

自內史相記室以下官多與晉同凡郡縣內史相

並於國主稱臣去任便止孝武孝建中始革此制不得追

敬不得稱臣正宜云下官而已齊封爵史闕王國有師諮

議文學等官公侯置郎中令一人卿餘與晉宋同梁封爵

亦如晉宋之制諸王皆假金獸符第一至第五左竹使符

第一至第十左諸公侯皆假銅獸符竹使符第一至第五

名山大澤不以封鹽鐵金銀銅錫及竹園別都宮室園圃

皆不以屬國諸王言曰令境內稱之曰殿下公侯封郡縣

者言曰教境內稱之曰第下自第十稱皆曰寡人諸王公

侯國官皆稱臣上於天朝皆稱陪臣王國置傅相

公以下則

臺各為選置之皆掌知民事

郎中令將軍常侍典書令典衛長

伯子無典

衛典祠等官若王加將軍開府則置長史司馬及記室

掾屬祭酒主簿錄事官屬嗣王則唯置郎中令中尉常

侍大農藩王則無常侍制與後漢同陳置九等公王有

家令之制郡有王嗣王藩王開國郡縣公開國縣侯開

國縣伯開國縣子開國縣男沐食侯鄉亭侯關內侯關

外侯鄱陽王之封也遣度支尚書蕭睿持節兼太宰告

于太廟五岳尚書王質持節兼太宰告于太社九親王

起家則為侍中若將軍方得有佐史無將軍則無府止
有國官皇太子子家嫡者封王依諸王起家餘子並封

公起家中書郎諸王子并諸侯代子起家給事王公子起家

外散騎侍郎令僕子起家秘書郎若負滿亦為版法曹次令僕子起家著作佐郎亦為版行參軍外有揚州主

簿太學博士國常侍奉朝請嗣王行參軍並起家官皇弟皇子府置師長史司馬

從事中郎諮議參軍左掾屬記室等官其嗣王藩王府

則遞減之王國置郎中令將軍常侍典祠令舍人等官

其嗣王藩王則遞減其負後魏道武皇始元年始封五

等至天賜元年減五等之爵始分為四曰王公侯子除

伯男之號皇子及異姓元功上勲者封王皇族及始藩

王皆降為公諸公降為侯子於是封王者七十人公者

二十二人侯者七十九人子者百有三人王封大郡公

封小郡侯封大縣子封小縣其後復加伯男焉孝文太

和八年詔凡王公侯伯子男開國食邑者王食半公三

分食一侯伯四分食一子男五分食一舊制諸鎮將刺

史假五等爵及有所貢獻而得假爵者皆得世襲延興

二年詔革此類不得世襲又舊制諸以勲賜官爵者子

孫世襲并襲軍號後改降五等始革之止襲爵而已凡

公主皆嫁于賓附之國朝臣子弟雖名族美彥不得尚

焉後魏道武帝因見漢書婁敬說高帝欲諸王侯各亦

有師友文學侍郎掾屬舍人等官時王國舍人應取公

主有家令丞高平公主薨欲使公主家令居廬制服太

君男子為臣古禮初不載則家令不得北齊有王公侯

伯子男六等之爵王位列大司馬上非親王則在三公

下封內之調盡以入臺三分食一公以下四分食一王

置師一人餘官大抵與晉宋梁制不異公主則置家令

丞等官後唐制有公侯伯子男五等爵者皆加開國授

柱國大將軍開府儀同者並加使持節大都督皇弟皇

子置友及學士等負外餘吏闕開隋開皇中制國王郡

王國公郡公縣公侯伯子男九九等樊子蓋進爵封為

下特為立名至煬帝唯留王公侯三等餘並廢之皇伯

叔昆弟皇子是為親王及大長公主長公主皆置官屬

親士置師友文學長史司馬諮議掾主簿錄事功曹記

室戶倉兵騎法士等曹參軍等東西閣祭酒參軍事典籤

等負嗣王無師友煬帝更名王府參軍為諸司書佐屬

參軍則直以屬為名改國令為家令餘以國為名者皆

去之諸公主各置家令丞主簿謂者舍人等負郡主唯無主簿唐高祖之初以天下未定廣封宗室從弟及姪年始孩童數十人皆封爲郡王太宗即位問侍臣曰徧封宗子於天下便乎右僕射封德彝對曰不便歷觀往古封王者今日最多兩漢以降唯封帝子及親兄弟若宗室踈遠者非有大功如周之郇滕漢之賈澤並不得濫叨名器所以別親踈也先朝敦睦九族一切封王爵命旣崇多給力役蓋以天下爲私殊非至公馭物之道也太宗然之於是率以屬踈降爵唯有功者數人得王

餘並封縣公貞觀二年十二月太宗謂公卿欲使子孫長久社稷永安其理如何右僕射蕭瑀對曰臣觀前代國祚所以長久者莫不建諸侯以爲盤石之固秦併六國罷侯置守二代而亡漢有天下參建藩屏年踰四百魏晉廢之不能永久封建之法實可遵行始議裂土之制禮部侍郎李百藥上議曰自古皇王君臨寓內莫不受命上玄飛名帝錄祚之長短必在天時政或盛衰有關人事而述著之家多守常輒莫不情忘今古理蔽澆淳欲以百王之季行三代之法也中書侍郎顏師古論

曰臣愚以為當今之要莫如量其遠近分置王國均其
戶邑疆弱相齊畫整分疆不得過大間以州縣雜錯而
居互相維持永無傾奪使各守其境而不能為非協力
同心則足扶京室特進魏徵又陳五不可之議六年監
察御史馬周上牋大略如李百藥且謂宜賦以茅土疇
其戶邑必有材行隨器方授十一年六月詔荆王元景
等二十一王為諸州都督刺史咸令子孫代代承襲非
有大故無或黜免其後並不願行廼止後定制皇兄弟
皇子為王皆封國之親王龍朔二年制諸王王子嫡者

衆子封郡公從五品上叙貞觀中王時爽曰三品以上
遇親王於堂上降東邊法中微有亦儀准太宗曰卿皆
自尊而卑吾子乎魏徵曰自古迄今親王班次三品之下
今三品者皆天子公卿及八座之長為王降東非王所宜
當也詔親王府各置官屬九府官國官王未出閣則不置太子男封郡

王其庶姓卿士功業特盛者亦封郡王自至德元年封異
姓之人為土者九百十二人其次封國公其次有郡縣開國公侯伯

子男之號亦九等並無官土其加實封者則食其封分
食諸郡以租調給自武德至天寶實封者百餘家自至
德二年至大曆三年食實封者二百

六十五家九食四萬
四千八百有六十戶十六年置王府官以四考為限嗣
聖二年初置公府官負武太后天授二年又置皇孫官

皇姑為大長公主 後亦謂之長公主 姊為長公主 女為公主

皆封國視正一品 太子女為郡主 封郡視從一品 親王

女為縣主 封縣正二品 九諸王及公主皆以親為尊 皇

之昆弟妹先拜於皇子上書稱啓神龍 初下詔革之 開

元四年三月制下詔封諸國自始封至曾孫其封戶三

分減一十年加永穆公主封千戶 初永穆等各封五百

戰士出萬死不顧一生所賞賜纔不過一二正此輩

何功於人頓食厚封約之使知儉嗇不亦可乎左右以

長公士皆二千戶請與比上曰吾嘗讀後漢書見明帝

曰朕子不敢望先帝子車服下之吾未嘗不廢養數息

如何欲今此輩望長公士乎左右不敢復言至是公主

等車服殆不給故加焉自後公主皆封千戶遂成其例

凡諸王及公士以下所食封邑皆以課戶充州縣與國

官邑官共執文帳准其戶數收其租調均為三分其一

入官其二入國公所食邑則全給焉二十年五月勅諸

食邑實封並以三丁為限不須一分入官其物仍令封

隨租調送入京親王府置傳一人 師範輔導參議可否

改為 諮議參軍一人 弼政幕府友一人 陪隨左右 文學

二人 修撰文庫 雜校經史 東西閣祭酒各一人 接引賓客 長史司馬各

一人 通判公冑 屬一人 通判兵騎 法士四曹 主簿一人

記室參軍二人 掌表啓書牘 宣行教命 錄事參軍一人 受事 勾檢

功曹倉曹戶曹兵曹騎曹法曹士曹等參軍各一人有各

所參軍二人行參軍四人掌出使及典籤二人宣傳親

事府致典軍副典軍各二人掌守衛執仗親事執弓刀

執乘親事各十六人仗進親事三百三十三人帳內府

置典軍副典軍各三人掌儀衛陪從兼帳內六百六十

七人親王國國令一人大農二人通判尉二人分丞一

人監印小吏有差若府主薨則諸府佐視事帳內過葬

追退雖無妻子其國官聽終喪若有襲爵者諸公主邑

司有家令丞錄事各一人並隸宗正寺

州郡第十一上

司隸校尉司隸周官也掌五隸之法帥其民而捕盜賊

都官徒千二百二人捕巫蠱督大姦猾後罷其兵祭三輔

三河弘農晉志曰漢武帝初置十三州刺史各一人又

置司隸察三輔五河弘農七郡元帝初元四年去節後

諸葛豐為司隸又加節尋復大之司隸去節自豐始也

成帝元延四年省綏和二平哀帝復置但為司隸除校

尉字冠進賢冠屬大司空北司有司隸掌察皇太子以

下行馬內事皆主之專道而行專席而坐初除皆謁兩

府謂丞相御史也後漢復為司隸校尉所部河南尹河

內右扶風左馮翊京兆尹河東弘農凡七郡始河南洛

陽無所不糾唯不察三公廷議處九卿上朝賀處公卿

下凡司隸屬官有從事史十二人其都官從事史特為

新劇主察百官之犯法者魏晉司隸與二漢同司隸於

端門外坐在諸卿上絕席其入殿按本品殺在諸卿下

不絕席鍾會為司隸能在外司時政貞益當世與奪無

不絕席鍾會為司隸能在外司時政貞益當世與奪無

小畢紆初以司隸官獨制置如州儀而俗稱司州及晉
乃以京輔所部定為司州以司隸校尉統之及東
晉渡江罷司隸校尉官變其職為揚州刺史後遷北齊
為司州牧後周有司隸下人夫掌九隸及徒昔捕盜賊
因執之事屬大司寇隋初有雍州牧後煬帝置司隸臺
有大夫一人掌諸巡察薛道衡為司隸人夫別駕二人
分察畿內一人按東部一人按京師後又罷司隸臺而
留司隸從事之名不為常員臨時選京官清明者權攝
以行唐無司隸校尉而有
京畿採訪使亦其職也

州牧刺史

黃帝立四監以治萬國唐有九州舜置十二
州在牧夏為九州牧商周八命曰牧秦置監

察御史漢興省之至惠帝二年又遣御史監三輔郡察
詞訟所察之事凡九條監者二歲更之常以十月奏事
十二川還監其後諸州復置監察御史文帝十三年以
御史不奉法下矣其職乃遣丞相史出刺并督監察御
史武帝元封元年御史止下復監至五年乃置部刺史
今部八條察州九十二州焉各部九歲更為守相成

帝紆和元年以為刺史位下大夫而臨二千石輕重不相
準乃更為州牧秩貢二千石位次九卿九卿缺以高第
補哀帝建平二年復為刺史元壽二年復為牧後漢光
武建武十八年復為刺史外十二州各一人其一州屬
司隸校尉漢刺史乘傳周行郡國無適所治中興所治
有定處舊常以八月巡行所部錄囚徒考殿最歲盡詣
京都奏事中興但因計吏不復自詣京師雖父母之喪
不得去職或謂州府為外臺謝夷吾為荊州刺史第五
倫薦之曰尋功簡能為外臺之表聽察聲實為九伯之
冠靈帝中平五年改刺史唯置牧是時天下方亂豪傑
各欲據有州郡而劉焉劉虞並自九卿出領州牧州牧
之任自此重矣舊制州牧奏二千石長吏不任位者事
皆先下三公三公遣掾史按驗然後黜退光武即位以
來不用舊典時用法明察不復委任三府故權歸舉東
之吏魏晉為刺史正重昔為使持節都督輕者為持節
皆銅印墨綬進賢兩梁冠絳朝服而領兵者武冠西晉
罷司隸置司州江左則揚州刺史自魏以來庶姓為州
而無將軍者謂之單刺史凡單車刺史加督進一品都

督進二品不論持節即假節晉制刺史三年一入奏宋興
魏同梁刺史受之明日辭宮廟而行皆持節後魏天賜
二年又制諸州置二刺史阜室一人異姓二人比古之
上中下三士世郡置三太守縣置三令長自後魏比齊
則司州曰牧而北齊制州為上中下三等每等又有上中
下之差自一上州一下下州九九等後周則雍州曰牧
而制刺史初除奉此為常及蘇綽為六條之制初文帝
使持節諸軍事以百其牧守令長非通六條及計帳者
不得魏政令百官讀豕元年詔總管刺史及行兵者加持
節餘悉罷之隋雍州置牧餘州並置刺史亦同比齊九
等之制總管刺史加使持節至開皇三年罷郡以州統
縣自是刺史之名存而職廢刺史縣令三年一遷諸
有兵處則刺史帶單事以統之十四年改九等州縣
為上中下九三等煬帝大業初復罷州置郡為司隸
臺大夫一人巡察畿內其刺史十四人巡察畿外諸
郡亦有六條之制與漢六條不同從事四一人副刺
史巡察每二年二月

年罷郡置州而雍州道置巡察使二
堅明清勁者為之置按察使道各一
年改置採訪使仍各即置節度使仍各
令舉天下大綱若後採訪使但考察
並委郡守不須干都團練使其僚屬
十餘州小者二三不常貪額自天寶
東西及京師以來使名沿革不一其
諸道置隨軍監察職事攝置運使司
又至開元初錄今
臣謹按漢制刺史以六條問事非條所問即不省一
元年定矣

條疆宗豪右田宅踰制以疆陵弱以衆暴寡二條二千石不奉詔書遵承典制背公向私旁緣牟利侵漁百姓聚斂爲三條二千石不卹疑獄風厲殺人怒則任刑喜則必賞煩擾刻暴剥截黎元爲百姓所疾山崩石裂妖姓訛言四條二千石選辟不平苟阿所愛蔽賢寵頑五條二千石子弟恃怙榮勢請託所監六條二千石盡公下比阿附豪疆通行貨賂割損正令又按後周六條之制其略曰其一先治心心不清淨則思慮妄生見理不明是以治民之要在於清心

而已其二敦教化其三盡地利其四擢賢良其五卹獄訟其六均賦役

總論州佐

別駕主簿

治中功曹書佐

部郡國從事

典郡書佐

州之佐吏漢有別駕治中主簿功曹書佐簿曹

錢穀簿書兵曹 兵曹從事史自軍事 部郡國從事史典郡書

佐等官 又有孝經師主監試經月令師 皆州自辟除通

爲百石 又後漢書或 職與司隸官屬同唯無都官從事

漢魏之際復增祭酒文學從事負晉又有武猛從事負

其州邊遠有山險寇賊者置弓馬從事五十人歷代職負互相因襲雖小有更

易而大抵不異自魏晉已後刺史多帶將軍開府則州

與府各置僚屬州官理民別駕治中府官理戎長史司馬等官

是後魏舊以州牧親民班九條之制使前政選吏以待

後人獻文帝革制刺史守宰到官之日仰自舉擇以為

選官若簡任失所以罔上論自孝明孝昌以後四方多

難刺史太守皆為當部都督雖無兵事皆立僚佐頗為

煩擾高隆之乃表請自非實在邊要見有兵馬者悉皆

斷之比齊上上州刺史屬官佐吏合三百九十三人以

下州遞減十人其州即佐吏皆州府辟除及後主失政

賜諸倭幸賣官分州郡下逮鄉官多降中旨故有勅用

州主簿郡功曹者後周刺史府官則命於天朝州刺史

並牧守自置至隋以州為郡無復軍府則州府之吏變

為郡官矣唐無州府之名而有採訪使及節度使節度使說

見都採訪使有判官二人判官尚書六行支使二人分

吏出入職如節度使推官一皆使自辟召然後上聞

未奉報者稱攝其節度使等使案今舉州之舊職以

列于左舊職謂隋以前州職別駕從事史一人從刺史行部別乘

一乘傳車故謂之

別駕漢制也歷代皆有之隋唐並為郡佐

臣謹按庾亮答郭豫書云別駕與舊刺史別乘同流

宣王化於萬里其任居刺史之半

治中從事史

一人居中右事主衆曹文書漢制也歷代皆有隋改為司馬

主簿

一人錄門下衆事尚事文書漢制也歷代皆有之

功曹書佐

一人主選用漢制也其司隸功曹從事史兼錄衆事晉以來改功曹為西曹書佐宋有別

駕西曹主史及選崇即漢之功曹書佐也

部郡國從事史

每郡國各一人漢制也各主一

典郡書佐

每郡國各一人漢制也各主一郡文書以郡吏補歲滿一更

祭酒從事史

漢魏以來置祭酒分掌諸曹兵賊倉戶水鎡之事自江左揚州無祭酒而以上簿代

也之

中正

陳勝為楚王以朱房為中正而不言職事兩漢無聞魏司空陳羣以天臺選用不盡人才擇州之才

優有照鑒者除為中正自桓人才銓定九品州郡皆置吳有大公平亦其任也晉宣帝加置大中丞故有大小

中正其用人甚重齊梁亦重焉後魏有之比齊郡縣皆有其本州中正以京官為之隋有州都其任亦重唐以

采無之

臣謹按晉劉毅年七十已告老後舉為青州大中正

尚書以毅致仕不宜勞以碎務孫尹表曰司徒魏舒

司隸嚴詢與毅年齒相近管四十萬戶州兼董司百

僚總攝機要舒所統既廣兼執九品銓十六州議者
 不以為劇昔鄭武公年過八十入為司徒毅志氣聰
 明一州品第不足勞其思慮毅遂為州都銓正人流
 清濁區別其所彈貶自親貴始

都督

總管節度團練都統等使附後漢光武建武初征伐四
 方始權置督軍御史事後罷建安中魏武為相始遣大
 將軍督之而袁紹分沮授所統諸軍以授郭圖淳于瓊為三
 都督魏武征孫權還又使夏侯惇督二十六軍魏文帝黃初
 三年始置都督諸州軍事或領刺史又上軍大將軍曹真都
 督中外諸軍假黃鉞則總統外內諸軍矣明帝太和四年司
 馬懿征蜀加號大都督及受晉禪則都督諸軍為上監諸軍次
 外諸軍尋加大都督及受晉禪則都督諸軍為上監諸軍次
 之督諸軍為下使持節為上持節次之假節為下使持節得
 殺二千石以下持節殺無官位人若有軍事則與使持節同

假節唯軍事得殺犯軍令者及伐吳之役以賈充為使
 持節假黃鉞大都總統領六師兼給羽葆鼓吹緹幢兵
 萬人騎二千置左右司馬長史左右中郎增參軍騎車
 馬司馬各十人帳下司馬二十八人車官騎各三十人
 太康中都督知軍事刺史治民各用人也惠帝末乃并
 任非要州則單為刺史江左以來都督中外尤重唯王
 導等權重者乃居之宋氏人臣無居者唯江夏王義恭
 得假黃鉞則專戮節將非人臣常器又有都督諸州諸
 軍事者則為常職舊曰監某州諸軍事文帝即位改監
 為都督後魏有都督中外諸軍永安以後遠近多事置
 京畿大都督總攝軍民立府置佐後周改都督諸軍為
 總管則總管為都督之任矣又有大都督帥都督都督
 至隋三都督並以為散官煬帝改大都督為校尉帥都
 督為旅帥都督為隊正按此都督之名微矣隋文帝以
 并益荆揚四州置大總管其餘總管府置於諸州列為
 上中下三等如使持節煬帝悉罷之唐諸州復有總管
 亦加號使持節刺史持節武德元年諸州總管亦加號
 使持節五年以洛荆并幽交等州為大總管府七年改

隋上大都督為驍騎尉大都督為飛騎尉帥都督為雲
騎尉都督為武騎尉又改大總管府為大都督府總管
府為都督府舊洛州已置都督府武德四年廢府置大
行臺復有行軍大總管者蓋有征伐則置於征伐所之
道以督軍事自武德以來亦有元帥之號太宗為秦王
加西討元帥中宗為周王為洮河道元帥睿宗為相王
為并州道行軍元帥安祿山反後天寶十五年哥舒翰
為諸道兵馬元帥其後李光弼郭子儀復為副元帥太
極初并益荆揚為四大都督府開元十七年加潞州為
五馬其餘都督並為上中下等上都督府五中都督府
十二下都督府十六前後置制改易不常難可備叙凡
大都督府置都督一人掌所管都督諸州城隍兵馬甲
仗食糧鎮戍等親王為之多遙領其任亦多為贈官長
史居府以總其事分天下州縣制為諸道每道置使治
於所部即採訪防禦等使也其邊方有寇戎之地則加以
旌節謂之節度使自景雲二年四月始以賀拔延嗣為涼
州都督充西河節度使其後諸道因同此號得以軍事專
殺行則建節府植六纛外任之重莫比焉本皆兼度支營

田使開元九年十一月勅其河東河北不須別置並令
節度使兼充行副使一人行軍司馬一人中習法令判
官二人分判倉兵騎胄四曹事副使及行軍司馬通署
掌書記一人掌表奏書檄參謀無負或一人或二人參
預謀畫隨軍四人分使出入開元中九八節度使積西
河西隴右朔方河東幽州劍南嶺南是也後更增加兼
改名號蓋古之都督持節江左四中郎將近代行軍總
管之任凡將帥出行兵滿萬人以上則置長史司馬倉
兵等曹參軍若萬人以下負數遞減至德以來天下多
難諸道皆聚兵增節度使為二十道其非節度使者謂
之防禦使以採訪使并領之採訪理州縣防禦理軍事
初節度與採訪各置一人天寶中始一人兼領之代宗
為廣平王時充天下兵馬元帥親總軍旅剋定禍亂以
大臣宿將郭子儀李光弼隨其方面以為副謂之副元
帥以督諸道事及德宗踐阼以雍王為之王升儲宮而
元帥關乾元中又置都統使監總管諸道或領三道或領
五道皆占方岳伯之任也上元末省都督後又改防
禦使為團練守捉使皆主兵事而無旌節僚屬省減有

副使一人掌貳使事判官二人分判軍事自永泰以來
都團練使守捉使皆主兵事稍有加置而任使則擇之

臣謹按宋武帝起義兵討桓玄既平京口向建鄴以

孟昶為長史總攝後事及討司馬休之伐荊州以中

軍將軍劉道憐監留府事皆留後之任也自後無代

無之不復遍舉

都護

漢宣帝地節二年初置西域都護為加官也或以
騎都尉諫議大夫使護西域三十六國有副校尉始

以鄭吉為之後廢至後漢永平十七年復置班超為西
域都護大破焉耆尉黎斬其王自是西域降服納質者

五十餘國晉宋以後有都護之官亦其任也齊書曰廣
州西南有二江川源深遠別置督護專征討之陳伯超

為江西都護沈顛為江南都護唐永徽中始於邊方置
安東安西安南安北四大都護府後又加單于北庭都

護府府置都護一人掌所統諸蕃征討斥候安輯番人
及諸賞罰總判府事副都護二人掌二都護事長史司

馬冬一人錄事功曹倉曹戶曹兵
曹法曹參軍各一人參軍事三人

州郡第十一下

京兆尹 河南尹

左馮翊 留守附

右扶風

京兆

周官有內史秦因之掌治京師漢景帝二年分置
左右內史武帝太初元年更名右內史為京兆尹

絕高曰京十億曰兆大衆所聚故曰京兆更名左內史
為右馮翊馮翊佐也秦官有主爵中尉掌列侯漢景

帝中元六年更名都尉武帝太初元年更名右扶風扶
助風化也與左馮翊京兆尹是為三輔治長安城中三

輔黃圖曰長安以東為京兆尹長陵以北為左馮翊渭
城以西為右扶風皆治在城中故趙廣漢歎曰亂吾治

者二輔也誠得兼之直差易耳銀章青綬進賢兩梁冠
絳朝服佩水蒼下九州所監都為京師置尹一人丞

人漢初三輔治長安後漢都雒陽置河南尹以三輔陵
廟所在不改其號但減其秩與太守同後漢立馮翊右

扶風屬司隸尋省魏晉為京兆太守後周都關中又為
京兆郡隋京兆郡置尹併佐吏合二百四十四人唐京
兆府本為雍州置牧一人以親王為之太宗為秦王中
宗為英王睿宗為相王時並居其任多以長史治民開
元元年改雍州為京兆府置牧如故掌宣導風俗肅清
所部或以親王居閣而遙領焉初雍州置別駕以貳牧
守事永徽中改別駕為長史開元中改雍州長史為京
兆府尹總理衆務凡前代帝王所都皆曰尹南朝曰丹
陽尹後魏初曰代尹東魏曰魏尹齊曰清都尹河南尹
其地在周為王城成王命君陳分正東郊成周曰尹茲
東郊蓋今河南牧之任亦留守之始也秦兼天下置三川
守三川河洛伊也漢興更名三川為河南後增守為太守
王莽改太守為大尹改河南大尹為保忠信卿光武中興
徙都洛陽改太守為尹章綬服秩與京兆尹同特奉朝
請魏晉皆為河南尹後魏大和中遷都洛陽又置河南
尹東魏置洛州刺史後周置洛州總管尋罷之隋初為
洛州刺史後為河南內史大業初為荆河州刺史又為
河南太守尋為河南尹與京兆同唐武德四年置洛州

都督貞觀十七年改為刺史顯慶二年置東都改刺史
為長史而洛州置牧一人以親王為之中宗為周王時
及衛王重俊並居其任多以長史治民至開元元年改
洛州為河南府改長史為尹其牧尹之制一如京兆諸
曹寮佐亦如之各有少尹二員通判府事按京兆少尹
魏晉以來治中之任隋文帝改為司馬煬帝又改為贊
治後又改為丞武德初復為治中永徽元年又以大皇
帝諱改為司馬本一員太極元年雍洛二州各加司馬
一員分為左右開元元年並改為少尹開元以後增置
太原府為北京官屬制置悉同兩京初武太后長壽元
年以并州后之故里改為北都神龍初廢開元十一年
又以并州高祖起義之始復置太原府號曰北京初
開元元年正月於蒲州置中都改州為河中府至六月
而罷後上元元年復置峽州為鳳翔府又以益州為成
都府留守周之君陳則其任也此後無聞後漢和帝南
巡祠園廟張禹以太尉兼衛留守晉張方劫惠帝幸長
安僕射荀藩等與其遺官在洛陽為留臺承制行事號
東西臺至安帝時劉裕置留臺具百官又後魏孝文南

伐之時以太尉元不廣陵王羽為留守京師加持節留守因此始也

郡太守 郡守秦官秦滅諸侯以其地為郡置守丞尉各

更名郡守為太守凡在郡國皆掌治民進賢勸功決訟

罪法論課殿最并舉孝廉漢制歲盡遣上計掾史各一

人條上郡內衆事謂之計偕簿郡為諸侯王國者置內

史以掌太守之任宣帝以為太守吏民之本數變易則

下不安民知其將久不可欺罔乃服從其教化每拜刺

史守相輒親見問觀其所由退而考察以質其言嘗稱

曰與我共治者唯良二千石乎是以漢世良吏於斯為

盛稱中興焉成帝綏和元年省內史以相治民則相職

為太守王莽改太守曰大尹後漢亦重其任或以尚書

令僕射出為郡守鍾離意黃香桓榮胡廣是也或自郡

守入為三公虞延第五倫拒虞鮑昱是也三國時有郡

守國相內史晉郡守皆加將軍無者為耻晉宋守相內

史並銀章青綬進賢兩梁冠後魏初郡置三太守孝文

初二千石能靜二郡至三郡者遷為刺史太和中次職

令太守內史扣縣令並以六年為限北齊制郡為上中

下三等每等又有上中下之差自上上郡至下下郡凡

九等後周郡太守各以少多少定品命隋郡太守如北

齊之制至開皇三年罷天下諸郡以州統縣時揚尚布

表曰當今郡縣倍多於古十羊九牧人少官多請存

要去閑併小為大帝嘉之遂罷諸郡大業三年又改州為

郡郡置太守唐武德元年改郡為州改太守為刺史加號

持節後加號為持節諸軍事而實無節但頒銅魚符而已

天寶元年加州為郡刺史為太守自是州郡史守更相為

名其實則一也太宗初理天下重親民之任疏督守之名

于屏俯仰視焉其人善惡必書其下是以州郡無不率理

逮貞觀之末升平既久羣士多慕省閣不樂外任其折

衝果毅有才力者先入為中郎郎將以補郡守其輕也

如是武后垂拱二年諸州都督刺史宜往京官帶魚長

安四年納言李嶠同平章事唐休璟奏曰切以物議重

內官而輕外職凡所出守多因貶累非所以澄風俗安

萬民臣請擇材於臺閣省事之中分典大州共康庶政

小字三

通志卷之六

七

徐德潤

臣等請輟近侍率先具察太后乃令書名採之中者當
行於是鳳閣侍郎韋嗣立御史大夫楊再思二十人中
之皆以本官檢校刺史後二十人中政績可稱者獨常
州刺史薛光謙徐州刺史司馬鍾二人而已當時復有
為真外刺史者不領州務開元中定天下州府自京鄴
都督及都護府之外以近畿之州同華岐蒲為四輔鄭
陝汴絳懷魏為六雄宋毫滑許汝晉洛魏衛相十州為
十望又有十緊州後入緊者甚多不復具列及有上中
下之差都督刺史品卑者借緋魚按武德令三萬戶以
上為上州永徽令二萬戶以上為上州開元十八年三
月勅太平時戶口日盛宜以四萬戶以上為上州二
萬五千戶為中州不滿二萬戶為下州亦有不滿戶口
以別勅為上州者六千戶以上為上縣三千戶以上為
中縣不滿二千戶為下縣天寶中通計天下凡上州一
百九州中州二十九州下州一百八十九州總三百
二十七州是也自至德之後州縣凋弊刺史之任大為
精選諸州始各有兵鎮者刺史
皆加團練使故其所責任重矣

臣謹按漢文帝二年初與郡守為銅虎符竹使符至
隋開皇七年又別頒青龍符於東方總管刺史西方
以騶虞南方朱雀北方玄武九年又頒木魚符於總
管刺史雌一雄三至十年悉頒木魚於五品以上官
義寧二年罷竹使符頒銀菟符於諸郡唐武德元年
又改銀菟符為銅魚符

總論郡佐

郡丞 別駕 長史 司馬
錄事 參軍 司功 司倉

司戶 司兵 司法 司士
參軍 博士 醫博士 中正

通守 五官掾 督郵
郡尉 縣令

郡之佐史秦漢有丞尉負外以佐守尉典武職後漢諸郡各置諸曹掾史略如公府曹無東西曹晉宋以來雖官曹名品互有異同大抵略如漢制北齊上郡太守屬官合二百一十二人以下郡遞減之隋初以州為郡無復軍府則州府之職參為郡官故有長史司馬錄事參軍功戶兵法等七曹開皇三年詔佐官以曹為名者並改為司十二年諸州司從事為名者並改為參軍又制刺史二佐每歲暮更入朝上考課煬帝置通守贊持東西曹掾主簿司功倉戶兵法士等書佐各因郡之大小而

為增減改行參軍為行書佐唐州府佐吏與隋制同者

別駕長史司馬一人大都督府有司馬左右二員凡別駕長史司馬通謂之上佐

錄事參軍京府謂之司錄參軍置二人其餘郡止各一人參軍大都督府亦有二人其餘郡止各一人

司功司倉司戶司兵司法司士等六參軍景龍三年諸州加置司田

開元中省乾元之後又分司戶置參軍一員位在司戶下諸府則曰田曹開元中省乾元之後又分置司戶馬

以其廢置不常在府為曹在州為司
故田曹不列府曰司功曹倉曹大

與上府置二員州置一員自司功以下參軍事各有差通謂之判司

京府參軍事有六員
餘府州或四或三博士一員醫博士一員凡以州府

大小而為增減

郡丞 秦置之以佐守漢因而不改晉成帝咸康七年省

梁有之至隋開皇三年改別駕治中為長史司馬至煬

帝又罷長史司馬又置贊治者一人後又改郡贊治為

丞位在通守下及郡丞廢其職分為別駕長史司馬自

隋為郡府之官去從事史唐永徽二年改為長史上元

元年復置別駕多以皇族為之神龍中廢至開元初復

置始通用庶姓天寶八年以明皇由潞州別駕入定內

難遂登大位乃廢別駕官至德中復置諸州府各一人

而大郡督府不置通判其事以都督刺史各兼之共職

事其

長史 秦置郡丞其郡當邊戍者丞為長史掌兵馬漢因

而不改古今注曰有守相病丞長史司馬行事後

罷邊郡太守丞而長史領丞職其後長史遂為軍府官

至隋為郡官唐初無丞微二年有別駕刺史及長史之

各其後二職並置州府各一人

五府長史理府事餘通判而已

司馬 本主武之官自魏晉以後刺史多帶將軍開府者

則置府寮司馬為軍府之官理軍事至宋司馬銅

印墨綬絳朝服武冠至隋廢州府之任無復司馬而有

錄事參軍

晉置本為公府官非州郡職也掌總錄衆曹

置之自後漢有郡主簿官職與州主簿官同隋初以錄

事參軍為郡官則并州郡主簿之職矣煬帝又置主簿

唐武德元年復為錄事參軍開元中改京兆尹屬官曰

給紙筆之事

乾元元年加進一品仍升一資又置尹司

凡縣令及判司與錄事及州郡別置司功曹參異禮尊

六十一

六十一

小五の五
其任也

司功參軍

兩漢有功曹史王選署功勞歷代皆同北齊諸州有功曹參軍隋亦然及罷郡置州以曹為名者皆改曰司功唐改曰司功參軍開元初京尹屬官及諸州都督府並曰功曹參軍而列郡則曰司功參軍令掌管園廟祭祀及學校禮樂選舉表疏醫筮考課及喪葬之事也

司倉參軍

兩漢有倉曹史掌倉庫北齊以下並同功曹唐亦掌倉廩庖厨及財物等廛市之價一切之事

司戶參軍

漢魏以下有戶曹掾主民戶北齊以下與功曹同唐掌戶口籍帳婚嫁田宅并徭徭道路之事切

司兵參軍

漢司隸屬官有兵曹從事史蓋有軍事則司兵參軍之以主兵事至北齊以後同功曹唐掌軍防烽火驛馬傳送門禁田獵及儀仗之雜事

司法參軍

兩漢有決曹掾主刑法歷代皆有或謂之賊曹或謂法曹或謂墨曹隋以後與功曹同唐掌律令定罪及緝盜賊之事

司士參軍

兩漢無聞北齊以後與功曹同唐掌管河津營造橋梁及廨宇之事

參軍事

後漢靈帝時陶謙以幽州刺史參司空車騎張州為郡又有郡官為之書佐唐改為參軍掌直侍督守無常職有事則出使前代又有行參軍者晉河間王顥以太宰輔政始置之掌使命歷代皆有唐唯王府有之餘則無矣

經學博士

漢郡國皆有文學掾後漢光武問功臣曰諸卿不遭際會自度爵祿何所至乎鄧禹曰臣

少嘗學問可充郡文學歷代多闕隋潘徽為州博士唐府郡置經學博士各一人掌以五經教授學生多寒門鄙儒為之助教各有差

醫博士 一人唐開元十一年七月置制每州寫本草百

五卷頒行天下貞元十二年二月御撰廣利方五卷頒

天下自今後諸州府應闕醫博士宜令長史各自訪求

選試取人藝業優長堪效者即以具名申聞請行已出

身人及有前資官與正授未出身人比令權知四考後

州司與正授吏部更不須選集

中正 魏置晉諸中正率一國所推臺閣取信後魏孝明

正光元年罷諸郡中正北齊郡縣各皆有之他史

多闕隋初有後罷而有州郡唐並無此官每歲貢士於

所在之處又符書所關及鄉飲酒之禮則司功參軍主

事其

道守 隋世帝置郡各一人位次太守

五官掾 後漢有之主功曹

督郵 漢有之掌監屬縣各有東西南北中

臣謹按漢尹翁歸為河東督郵時太守田延年分河

東二十八縣為西部閼孺部分北翁歸部分南舉法

皆得其罪屬縣長吏雖中傷莫有怨者又有孫寶為

京兆尹以立秋日用故吏侯文為東部督郵勅之曰

今日鷹隼始擊當順天氣取姦惡以成嚴冬之誅

郡尉 京輔屬國等郡尉附秦官有郡尉掌佐守典武職

甲卒漢九郡口二十萬舉一人典兵禁備盜賊景

帝更名曰都尉武帝元鼎四年又置三輔都尉各一負
譏出入邊境置農都尉主屯田殖穀又置屬國都尉主
蠻夷降者中興建武七年省諸郡尉并諸太守每有
賊郡臨時置都尉事訖罷又省開都尉唯邊郡往往置
都尉及屬國都尉宋志曰光武省郡尉後往往置東南
西北四部都尉稍有分縣治民比郡安帝以西羌盛三
輔有陵園之守乃復置右扶風都尉於雍京兆虎牙都
尉於長安自後無聞至隋煬帝時別置都尉領兵與郡
不相知又京輔都尉立府
於潼關王兵鎮唐無其制
縣令周官有縣正各掌其縣之政令而賞罰之春秋時
大夫受縣下大夫受郡又周書作維篇曰千里百縣縣
有四郡縣邑之長晉謂之大夫魯衛謂之宰楚謂之公
謂之尹其職一也至下戰國則郡大而縣小矣故甘茂
謂秦武王曰官賜大縣名曰將其實郡也漢制列侯所
食縣曰國皇太后公主所食曰邑自秦漢曰道也縣萬
戶以上為令減萬戶為長漢國為相也亦如之皆秦

制也漢因之漢書曰九縣大率方百里民稠則城稀則
曠成帝綏和元年長相墨綬哀帝建平二年復黃綬秋
冬集課上計於所屬郡國其郡有鹽官織官工官都水
官者隨事廣狹置令長及丞秩次皆如縣道無分主給
均吏後漢凡郡縣出鹽多者置鹽官主鹽稅出鐵多者
置鐵官主鼓鑄有工多者置工官主稅物有水池及魚
利多者置水官主平水收魚稅所在諸縣均差吏更給
之補吏隨事不具縣負晉制大縣令有治績官報以大
郡不經宰縣不得入為臺郎宋諸縣令銅印墨綬進賢
兩梁冠自晉宋以後令長國相皆如漢制後魏縣置三
人長孝文初制縣令能靜一縣劫盜者兼理二縣即食
其祿能靜二縣者兼理三縣三年遷為郡守二千石能
靜二郡者兼理至三郡亦如之三年遷為刺史太和中
次職令其祿甚厚故孝文以比平府長史裴聿中書侍
郎崔亮並清貧欲以俸祿優之乃以亮帶野王令聿帶
溫縣令時人榮之其後令長層人益雜但選勤舊令史
為之而縉紳之流取居其位進齊制縣為上中下三等
復於每等又有上中下之差自上上縣至下下縣九九

等然猶因循後魏用人濫雜至於士流耻居之元文遙
遂奏於武成帝請革之乃密令搜揚世胄子弟恐其辭
訴總召集神武門宜旨愚論而遣自此縣令始以士人
為之隋縣有今有長煬帝以大興長安河南洛陽四縣
令並增正五品諸縣皆以所管開劇及衝要之處以為
等級唐縣有赤畿望緊上中下六等之差京都所治為
赤縣京之旁邑為畿縣其餘則以戶口多少之資地美
惡為差凡六赤八十二畿七十八望百一十一緊四百
四十六上一千五百七十三縣

總論縣佐

丞 主簿 尉 五百附

漢縣有丞尉及諸曹掾後漢縣諸曹略如郡員又五官
為廷掾監鄉五部春夏為勸農掾秋冬為制度掾晉縣
有主簿功曹廷掾法曹金倉賊曹掾兵曹賊捕掾等員

煬帝改尉為縣正尋改正為戶曹法曹分司以丞郡之
六司其京四縣則加置功曹為三司司各二人唐縣有
令而置七司一如郡制丞為副貳如州主簿上轄加錄
軍其曹謂之錄事并司尉分理諸曹錄事省受符
功以下謂之六事七司判司

歷佐史行其簿書

臣謹按漢縣丞尉及諸曹掾多以本郡人為之三輔
則兼用他郡及隋氏革選盡用他郡人又按後漢外
黃令牛述禮請爰延為廷掾范甯為功曹濮陽潛為
主簿常共言談而已

承 漢諸縣皆有兼主刑獄囚徒後漢令長國相各置丞

黃 經進賢一梁冠自晉已後並無丞宋時唯建康府有

赤 縣各置丞二人

主簿 漢晉各有之他史多闕唐赤縣置二人他縣各一

給紙 之用

臣謹按主簿自漢以來皆令長自調用至隋始自上

置又按後漢繆彤仕縣為主簿時縣令被章見考吏

皆畏懼自誣而彤獨證據掠考苦毒至乃體生蟲蛆

因轉換五獄踰涉四年令卒以自免又寧陽主簿詣

闕訴其縣令之枉積六七歲不省乃復上書曰臣為

陛下子陛下為臣父臣章百上終不見省臣豈可比

詣單于以告冤乎帝大怒劾以大逆虞詡駁之曰主

簿所訟乃君父之怨百上不達是有司之過

尉 漢諸縣皆有之長安有四尉分為左右部後漢令長

察 姦究署諸曹掾史邊縣有鄣塞尉掌禁備羌夷犯塞

洛陽有四尉東南西北四部曹公為北部尉是也魏因

之 晉洛陽建康皆置六部尉宋齊梁陳並因之餘縣如

漢制諸縣道尉銅印黃綬朝服武冠江左止單衣介憤

北齊郡縣置三尉隋改為正後置尉又分為戶曹法曹

唐初因隋制武德中復改為正七年三月復改為尉赤

縣置六員他縣各有差分別諸司事上縣二員萬戶以

上者又增一員中縣一員各以四千戶以上者又增置

通志職官略第六 廿四

一負亦以上上縣中中縣下下
縣中下一負佐史各有差別
五百宋志曰謂官府州郡都各置五百又
章曜曰五百字本為伍伯伍當也伯道也使之尊引當
道陌中以驅除也今州縣官有雜職者掌行鞭撻每官
出則執楚導引河
關行路殆其職也

鄉官

周禮有鄉師鄉老鄉大夫之職其任大矣鄉大夫管萬二千五百家

以次有州長二千五百家為州黨正五百家為黨族師百家為族閭胥

二十五家為閭鄙師五鄙為鄙贊長四里為鄙里宰五鄰為里鄰長五家為鄰皆不

命之士皆鄉里之官也大凡各掌其鄉黨州里之政治

云秦制十里一亭亭有長十亭一鄉鄉有三老有秩嗇

夫游徼三老掌教化嗇夫職聽訟收賦稅游徼循禁盜

賊漢鄉亭及官皆依秦制也縣大率方百里其人稠則

減稀則曠鄉亭亦如之高后元年初置孝悌力田二千

石者一人特置孝悌力田官以尊其秩後廢至文帝十

二年又置三老及孝悌力田無常負平帝又置外史閭

師後漢鄉官與漢同有秩郡所置秩百石鄉戶五千則置有秩掌

一鄉人其鄉小者縣置嗇夫一人爰延為鄉嗇夫仁化大行民但聞嗇夫不

知郡縣也皆主知民善惡為役先後知民貧富為賦多少平

其差品三老掌教化凡有孝子順孫貞女義婦推財救

憲及學士為民式者皆扁表其門以興善行又有鄉佐

以收亭有亭長十里一亭五里一郵郵間相去二里半

稅賦亭有亭長司姦盜亭持二尺板以効賊素繩以收

執賊亭吏舊名負弩主禁盜賊先賢傳曰逢萌為縣亭

後改為長或為亭負去謂拜既而擲盾歎曰大丈夫安能為人役哉遂里有里

魁民可什伍里魁主一里百家什主十家伍主五家以

相檢察民有善惡以告監官晉縣五百戶以上皆置一

鄉三千戶以上置二鄉五千戶以上置三鄉萬戶以上

置四鄉鄉置嗇夫一人縣率百里戶置里吏一人其土

廣人稀聽隨宜置里吏限不得減五十戶千以上置

校官掾一人縣皆置方略吏四人宋五家為伍伍長主

之二伍為什什長主之什十為里里魁主之十里為亭

亭長主之十亭為鄉鄉有鄉佐三老有秩嗇夫游徼各

一人所職與秦漢同隋以周齊郡縣職自州都郡正縣

正以下皆州郡將縣令而自調用理時事至開皇初不

知時事直謂之鄉官官別置品皆吏部除受每歲考殿

最開皇十五年罷州縣鄉官唐九百戶為一里里置正

一人五里為一鄉鄉置耆老一人以耆年平謹者縣補

之亦曰父老貞觀九年每鄉置長一人佐二人至十五

年省太極元年初令老人年九十以上版授下州刺史
朱衣執象笏八十以上版授上州司馬綠衣執木笏天
寶七年詔父老六十版授本縣丞七十以上授縣令三
十里置一驛其非通途大驛各有將以州里富彊之家

主之以待行李

自至德之後民貧不堪命遂以官司掌
焉九天下水陸驛一千五百八十七慶

職官略第六

通志第五十六

