

庫文閣内			
函	册	號	類
一六二七	六三	三四三	和書
(九二六)			

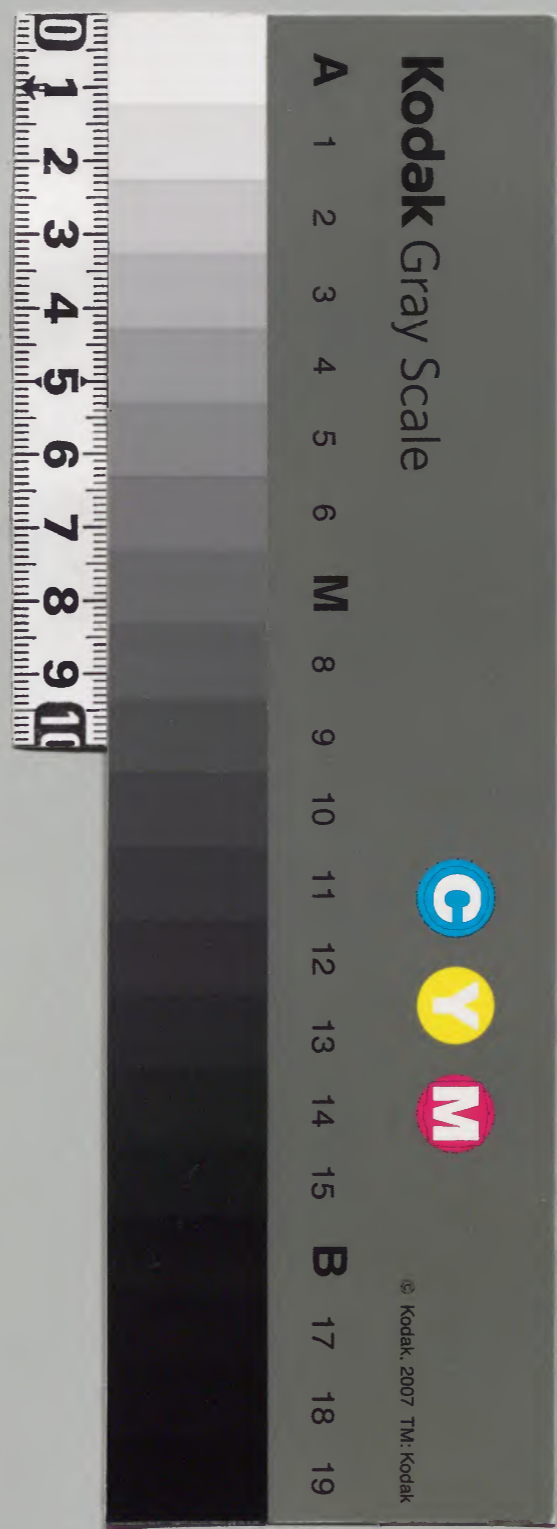
毛海

治政二年十月



内閣文庫	
番號	和 32431
册數	68 ( 29 )
函號	161 109

共六十八



玉海

治承二年十二月

注

治兼二年十二月

九條本元

治兼二年冬下

十二月大

一日庚寅

天晴依恒例春日奉幣朝間神事中

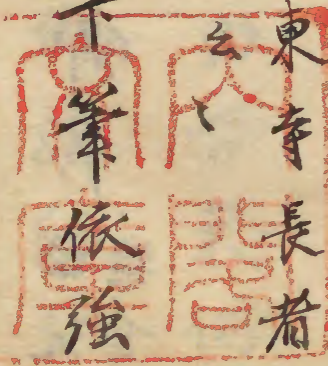
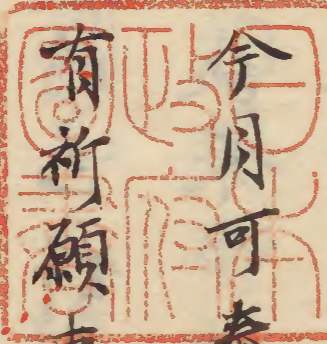
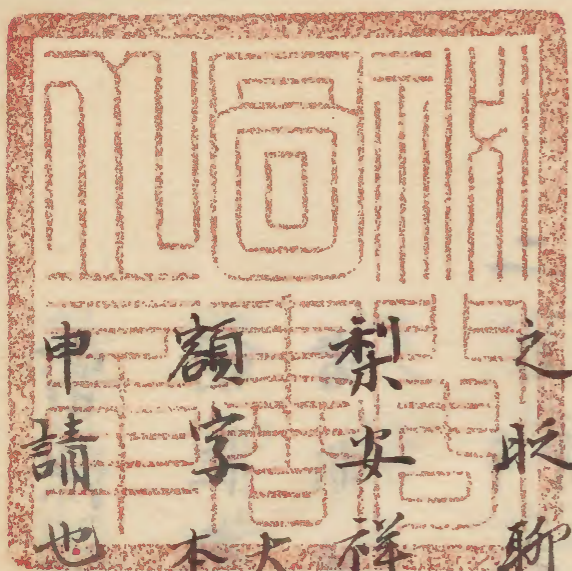
將同自今月可奉每月朔日幣也勒仕使

有祈願事之故也今日實嚴阿闍

梨安祥寺邊堂供養云々檀師東寺長者

願字大膳金剛院即以此堂余下筆依強

申請也本尊名為其号云々邦網卿行訪供養之場云々宗勾



當源邦輔所望申東宮藏人也仍付定能  
朝臣參院內又以消息付時忠卿了 茲人  
者非職不足欽 難有

二日辛卯天晴已刻頭中將定能來申刻參女

院入夜故來 今日若宮被剃御髮內大

臣奉仕之云

三日壬辰天陰傳聞以當時中宮御所 六波羅

可為立太子御所之由豫議定之而舍屋

狹少不能立帳仍猶於他所可有其儀之

由云々出來然而未有一定云

四日癸巳天晴御堂御八誨結願也兼燭着束

帶先參內依御物忌不參御前於二間謁

女房此間尤大將參入云々余於小板敷

談話良久關白被參御堂事之由告來仍

參御堂朝座論義間也次第如例講師弘

雅法眼朝座問者東大寺惠珠夕座問者

同成寶事訖行香即余退出參入公卿閣  
白余中御門中納言別當六角宰相左大  
弁等也行香今二人不足頭權大夫光能  
朝臣刑部卿賴輔朝臣等立加之

今日於御堂別堂當云猶以六波羅可為立坊  
御所御幸事只今不聞云云又御行始少

八日云云又立親王八日侍始同日云云

今日於内裏左大將詔云去豐明宴會内弁

以小忌用宣命使事

所存無殊者失但以小忌參議實宗用宣命

使其故見參參議加小忌四人

宗通實守  
賴定實宗

須以實守可為御酒勅使而忘却仰宗通  
仍以實守可用宣命之惠先例家礼之人  
不用宣命使故實也而實守有父子之儀  
仍不能賜宣命又宗通不可兼行賴足公  
向祿所仍依有例示合人以實宗為宣  
命使也人足加請難歟然而小忌勤宣命

使其例太多云云

五日甲午晴今夕始宿御堂御所是造改之

後所始宿也不具女房乘網代車鳥帽直

衣下自門每事不能成儀贊殿勸膳西軒

造廊之外大略出來也今日可有院御

佛名之由有催而延引云云

六日未<sup>レ</sup>天晴辰刻參女院自御堂御所通中門所參之

即啟蒙念誦之後羞食未刻頭中將來余

可任傳之由世間謳歌禪門相國示此由

云々或說又左府可任云々余雖不能出

所望事依不重害内々頭中將可任形勢之

由示付了今日件事令相伺之處仰云内

大臣可任之由定了而自身不可任左府

可申任之由令申と也聞食之樣思食云

大略不許欵但内府申任之条他人不能

左右又求可懇望事欵長光入道來入夜

中御門中納言宗家來余謁之今日上西  
門院御佛名有催仍參入而延引了仍卷  
中宮其次所來也云云

七日丙天晴申刻藏人中宮大進基親來余

著烏帽直衣謁之基親仰云伊勢太神宮

宮司公俊遭父喪而去年持下被稟任宣旨

了揆先例或有復任之例或有改任之例

今度何樣可被行哉所被制下官勘例一  
通并宮司所望之者

注文一通余申云太神宮司者只撰器量可被

補也公俊而在任之間若有其功者任復

任之例還補何事之有哉若又有不治之

聞者可被改任事理須重表之者有神

慮之恐欵左右之間宜在聖斷重仰云若

可被改者以何者可被任哉功一俊宗即

公俊之第也為同服之者任天仁例十三

ヶ月以後可被任之由令申如何者余申

云先例不必依功之次第勘功程之多少  
有登用事欤然者成功之輩之中且尋功  
程且猶器量可被計任也暗難定申者此  
次基親語云御庄之後被行事等去月廿  
日著御生衣大夫時忠調進之依康和例  
不被書銘云々同廿三日法勝寺參賀同  
日被始佛神事御祈等神事七瀬御祓代  
座御祭冬七  
ヶ日佛事不勤法房覺僧正即被仰  
若宮御持僧了仁王

誦僧三口於御  
所被行也各七ヶ日云々今月二日

被垂御髮明日親王宣旨可立親強拜之  
人有別催他人殊不可參欵云々明後日

九侍始其後於院御祈立太子定云々十五

日立坊廿二日中宮入内廿八日東宮入

内正月六日御五十日云々頃之其親退

出云云

入夜主稅助時晴參來申大變之間事等



一去十一月十三日壬申昏戌時月掩犯畢

大皇<sup>星</sup>賢臣死 女后執政 宮室有火

大將死 天下有變令 兵起

一同十五日甲戌昏戌時月与鎮星同度 相去

二尺七寸 兵起 女主惡之 臣強君弱

天子惡之天下有畏

一同十六日乙亥酉時太白犯哭星 相去七寸

天子有哭泣事

恭帝元熙元年七月己卯太白犯哭星同

二年七月劉裕受宋王是年六月帝遜位

於宋

一同十八日丁酉夜子時月掩犯軒轅右民角

星大臣 貴女 有憂 有逆臣 有火

災 女主有憂 有亂臣 不出二年

一同廿一日庚曉寅時月犯太微右執法星

相去七寸 宮中亂 君政不行 大臣慎之

天下大亂

一同廿九日戊子曉寅時災惑入犯元星

五穀以水傷敗期九十日 天子有祠廟

之事亂臣在朝 忠臣不可以進 天下

不平 多疾疫

一從去回六月上旬填星入東井中留守去

十一月中旬以後逆行今日三日壬辰昏

戌時犯卿位伴星相去一寸所

天子有喪 蠻夷來侵天下大驚走

冬有大喪 明年春有大印事民多死有

賜官祿事

己上七ヶ度時晴申云九十二二許所

候也然而畧常途變等注出室變等所

經御覽也云々

八日酉丁天晴此日若宮親王宣旨也依例催

人々奉入之由昨日基親示之仍相待催之

處無音先例或有外記催而令度都無催  
賀<sup>加之</sup>不立親族拜之人強不可入欵仍不參  
入且是康和元永上卿之外大臣不參之  
故也申刻法皇幸中宮云卿直衣殿上  
於最勝光院被條御念佛今日結願其後  
有御幸抑此御幸何斷或可尋之  
秉燭以後陣事記關白以下相引參宮云  
晚須并網御來示世間事等傳聞秉燭左  
大臣已下參陣頭中將定能朝臣下御名

字文言仁云藤中納言資長卿猶申之知  
仁言仁云而被用言仁欲

左大臣結申之次被下藏人右少弁光雅

光雅結次頭中將仰勅別當右大將云次左府

已下八人親族拜殿下被立加云次相引

參中宮之後教刻四位別當未定之故云

家司重衡朝臣經房朝臣資盛朝

臣職事清經朝臣光雅光長

今日資長卿注送御名字勘草書檀帛一  
枚無礼帛

裏帛具卷質本續檀紙之無裏帛有禮紙

勤申

御名字事

知仁

東宮切韻曰陸法言云知猶移及余雅曰

知匹也又云仁如隣及禮記曰上下相親

謂之仁周易曰聖人之大宝曰位何以守

仁曰仁尚書曰知人則哲能官人安民則

惠黎民懷之禮記曰序其禮樂備其百官

如此而后君子知仁注云知仁禮樂所存

也

言仁

東宮切韻曰陸法言曰言語斬及說也

尚書曰嘉言無攸伏野無遺賢万邦咸寧

注曰嘉言無所伏言必用也如此則在位

天下安也

右勘申如件

治養二年十二月八日權中納言藤原

尚朝臣資長

九日戊戌午上天陰雪降積地二寸申刻以後

言天陰地日親王侍始也人々有別催歌云余

無催但近代事進退難測仍尋遣奉行先

長許曰今日侍始人々依催被參次先例

如此今度之儀如何内々取相尋也以行

書仰遣之申云充可有御參之由存候而未

仰下只為立太子定自院被催之人々許

可御侍始之由左衛門督而被申候也但

殿下ハ可有御參之由仰候旨同人可語

候也云々為遜後日不參之過遣尋之處

報狀如此之上不能參入且又康和元永

無大臣參入強不可奔走之故也侍始事

說能即有立太子定法皇自夜御坐此宮

御子細可尋記之今日有吉事奏云左

臣奏左少弁兼光

十日乙亥天晴風吹自一昨日三午日奉幣於

春日御社仍每朝修禊一昨日憲成昨日晴光今日泰房

又三午日之間午上為神事資長卿注送

云一昨日依御名字奉參中宮有御幸公

卿侍臣濟源大納言褰御車簾入御之

後經房朝臣召仰御名字奉即進勘文召入

奏法皇經房朝臣飯出召光雅下給可奏

聞者其後事不見給退出了御名字聊議

定臨其期被用言字候云又昨日晚景參

宮殿下御參左府左大將大宮大納言右

大將中御門納言花山納言兩大夫右兵

衛督右宰相中將六角宰相等着饗座次

第事訖微此座為院殿上被定立坊雜事

左府与奪資長執筆重衛朝臣奏定文地

間有侍司始云抑仁安度以康和例書定  
文天命慙殘再勒勤此奉御名字又同前山  
陵御書同可草進之樣申人候如此之間  
不顧自髮出仕万人属目候也云已上資  
狀李長朝臣云昨日為折後昨日依催申  
刻參宮晚頭人々參入殿下遲參度々被  
進人秉燭之後御參一切無御隨身吉上  
假一人取御沓前駟僅兩三人每事不具

頗見若御參之後右府生厚景矣入云為

順時俗弃耻被出仕款可然云々又役四

位不足仍經家胡臣殿上勤殿下手長云

參入大臣関白入夜頭中將來始語昨日一

昨日事等

一昨日儀最勝光院御念佛法皇幸六

波羅其後資長卿奏御名字勘文續檀帝

之無哀帝經房傳奏之御覽訖以光雅被

進内裏此間定能冬内昏黑左大臣藤大  
 納言實中御門中納言宗花山院中納言  
 兼推中宮大夫持志別當忠親右兵衛督  
 賴盛平宰相教盛左宰相中將實家六角  
 宰相家通右宰相中將實守三位中將盛知  
 等冬入關白同祇候宣下之事可為奉行  
 職事先推所從之由豫存之而忽關白命  
 云定能可宣下者即書御名字定能書之  
檀紙了屋

紙之間聊有議定遂首御所下給檀帝書  
 之無衰帝札紙等

書樣

言仁是日治養二年十二月八日  
 可為親王  
 可有今上字哉否取關白處分之處不可  
 書者仍不書之書訖關白取之被披見返  
 給之後向陣就膝寢下左相府下被結



申定能仰云可為親王即退級大臣召藏

人在<sup>左</sup>少弁光雅被下之先例必被下大弁而寬弘被下頭左

中弁依無大弁也以後例康和如此未聞

被下少弁之例今度光雅之外無弁官云

兼可被催光雅下知史次定能就膝愛仰

云以右近大將平朝臣可為親王勅別當

者大臣召光雅下知之但其詞以右近大將平朝臣可為親

王家別當次弓場拜依閑白命忽

撤中門外北腋立為擬弓場中門外北腋東南兩面有立幕

而今為列立北所被撤訖閑白光<sup>先</sup>以降立

南方立幕云次左大良花山院中納言中宮大夫別當

右兵衛督平宰相三位中將等列立北上

上首向無名門代之云或又中門西面上

北面列立欲早內奉可隨使強放立幕不

可然付定能奏事由拜訖相引被參中宮

勅別當申三方慶院中宮此後奉不見及

法云

抑御名字事前夜被同問前太相國左府等  
前太相申言仁亘之由左府申可為知仁  
之由於居仁者不可然之由其被申云仍  
以知言兩字可載勸文之由内仰滕中  
納言云豫内尋聞食伴字等當日於  
内裏開白被仰合賴業真人賴言業申云言  
仁及頗勝於父者無勝劣之關而被仰可  
用知仁之由而賴業室申云知字者知足

也卜云釋了又屬卜云割了又世俗  
共其人卜申事以混合欵言字無此難之上  
其訓我云其意渡朕之儀仍可被用言仁  
云仍被用言仁乃云又親王下書康和載  
令上字之由有所見仍雖申開白不可然  
之由被示云  
又云傳聞事大略左府被補欵云内大  
臣懇切申請云不及左右事欵

昨日宮始儀 昏黑人々參集開白己下

著座大臣料折敷高坏各四本納言己下

假立侍臺盤足機居饌各兼居飯凡饗皆豫

居之諸卿著座之後勅別當右大將參院

御所給侍名簿長己召職事上筋清經朝

臣下之次一獻勸益定能朝臣瓶子侍

也朝臣雖為殿上人依無地下四位次居汁長經家

也朝臣雖為殿上人依無地下四位次職事清

經朝臣持參簡先覽勅別當先面次持參

御所覽之退下立公卿座上也橫立次親王

藏人子泰經持參袋敷簡下次廳覽吉書

次三獻勸益頼盛卿次覽家司己下今旨

藏人進瓶子光長公卿座奉了撤臺盤立侍所同豫立

幸櫃忽取簡此間公卿等侍立中門廊白

立其傍云此間公卿等侍立中門廊白

西緣御宿殿以本公卿座裝院殿上裝束次

關白己下著座有立坊定左大臣與奪資

長卿書定文以經房朝臣奏院之事之終  
頭侍所事始之今夜請圓伊阿閣梨令讀  
妙典未刻史持來奏報家司陸奧守危季  
傳取覽之

十一日庚子天晴午刻參女院入夜退出此日  
院御名云々

十二日辛丑天晴申刻大外記賴業來召簾前  
雜談移刻退出今日上西門院御佛名云々

十三日壬寅天晴此日戌刻女院渡御之堂御

所是此御渡之儀召中將車井臺遣候近辺

之殿上人等七八人許步行供奉余奉仕

御車寄烏帽直衣經九条大路入御自西門葦

御車於御堂東面下御之後頃之余退出

明日御懺法明後日阿弥陀誦等於北御

堂可被行其後可還御之西殿上廊未造

畢

十四日癸卯天晴不出行

治義二年十二月十五日甲辰朝間雪降午

後天晴此日有冊命立太子事

十二月立坊實仁太

子之外無此例有禁諱然而二歲三歲

立坊又以不吉被待四歲者事似延怠謂

其忌被忽行云恩安太不其心內所依康和五

年鳥羽院仁安元年常今六歲等佳例有

本

隆季卿弁內藏頭經房朝臣右中本宮中

宮大夫時忠左衛門權佐光長被補親王家司

等也又關白殊被與其事其外前太政大

臣忠雅公萬事口入云東宮事殊被忌前

宮之人忠雅何故預此儀哉未知其故

人以為奇云法皇令且刻渡御六波羅第

中宮今官同居即可為東公卿直衣殿上

宮御所中宮御產所也人衣冠云豫於法皇三条鳥丸宮可有立

坊依康和仁安例當日早且可有晴御幸  
之由風聞而尚於六波羅可被行之由禪  
門計申仍二棟廊東第一二三間三ヶ間  
南度廂上板敷釣格子敷簀子構高欄中  
疊刻階母屋中間立御帳為東宮畫御座  
無階隱寢殿不能立御帳母屋分立柱之元政也  
以東方廊為中宮御所於寢殿者充被用  
兩方御所是康和度高陽院以西對為

東宮御所以東小寢殿為院御所大寢殿  
那兩御所之例云被者廣博家也是狹少  
之地也舍屋負少准捷憚多之由時人所  
頗奇也但歲末月迫之時儀為人煩為  
世多費令順儉約之議欵此糸為善政之  
由又以謳歌云余此兩三日脚氣倍增雖  
不堪出仕殊有其催之上今度當坊官之  
運由世人稱之而忽以可被補他人云今

日不出仕者似有此意趣事體非穩便還  
以有其憚之故破以所出仕也未代之法  
孤露之身於事換面目但坊官全非懇望  
者也是以出仕而已

申刻著束帶蔣繒螺鈿釵紺地平緒冬內

開院著伏座先是左大臣端己下公卿五

六人在座又相次兩三人著座此後徒經

時刻是關白未被參之間萬事遲怠云云

一點關白參內即藏人右少弁光雅就轍

仰召仰事其詞不聞大臣召外記大外記仰之

外記稱唯退下次光雅又來仰宣命之趣

以前可被問也但近代有此例之由大臣

自被稱之可尋之次光雅持御宣命草仰

可清書之狀大臣召內記給之仰同旨須

史持參清書大臣付光雅奏聞如草御覽

舉持飯大臣召內記給之被仰近可候之

仰宣命之趣其詞如書仁  
大臣任康和則可  
作宣命  
以官人召內記大內記  
仰下禮詞合次內記持參  
宣命草入官紙呈仰不  
大臣見了目之內記退下  
次自光雅內覽奉問不  
御所下座  
相奉之  
相奉松問諸司具不  
願以懈怠召仰之後不  
被仰

由次大臣被示可就外弁之由余起座於陣末馬一足道着靴左大將已下人之同前入自東慢門進立第一元子前揖之後着之頗引寄下就紅衣尻素第一元子前立床子置式筥無下式筥之儀為第二大外弁大臣第一之故也左大將已下同著之次權右中弁親宗少納言仲家等著床子座親宗越床子者之最未之人式常仲家同前著之最如此云々六位外記史各一人褰翼角幔

著後床子史生等不著座

外弁座體

此內裏今月始看外弁仍委所注也

殿上廊前立幕外引迴幔於三方

西南東南

幔西端幔一帖頗南方引去立之仍副東方有幔門大臣已下經伴幔門仍副

立幕西上南面立元子床子等

西面元子一脚

其前立床子置式筥副東幔南北行立弁少納言

外記史床子等當參議座

次余召使二音召使暫不稱唯仍人々



傳示其後稱唯趨來平伏地余仰去外記  
召也召使稱唯退去次在外并座之外記  
經并宮座下進余前跪地余問云大舍人  
候裁外記申候之由又問曰刀稱列候裁  
外記申候由余仰曰候言外記稱唯復座  
次開門叩中門也先是內并左大臣著靴  
不見及開門之後次召舍人欽大舍人稱  
唯此後少納言可進也而聞開門聲先以

進頗早速也聞舍人稱唯之聲余已下起

座出自幔門西上西面余起雁列中門外

已下勤次少納言出自中門於幔中門外

引幔一南端召之還到中門下向西稱唯

出自幔南方畢次余已下經幔南入中門

離別之時余不櫛他進立標下余須練也

更祭之上已及晚陰仍不各禰皆悉列

畢之後氣燭之程也內并召宣命使不其詞

以扇被

九兵衛督成範卿楯離列經大納

言列後我列前東行經大納言列未北行

入自軒廊東間到東階下傍一揖即昇階

經東南簀子於東第一間西柱下一揖頗

尚西進指如尚西進指如尚西進指如尚西進指如

長押若左迴若左迴若左迴若左迴若

如本傍左迴一揖右迴立軒廊西間北邊

南次內弁起座右迴降自東第二間東頭

立元子有經簀子降自東階北邊否臨昏之

間不見及後左府於陣被語云件揖一切

甚也出自軒廊東間此軒廊二个間也以

間擬東二間也而令用東間如何一位大

及斜進自南殿程練始南行經大臣列

後大納言列前時不練之立加余上揖次

宣命使出自軒廊東間又說歸立之時立

間云但今作南行當中門北廊程乍南向

法常說也

一揖更折西行就宣命版位一揖次捧笏  
披宣命捧目上更哉引下讀之押合右腋宣是  
制一左大臣已下再拜次又宣制一段群  
臣再拜如北山記者可靠踏然代々  
次宣命使拔笏揖左廻經尋常版東親王  
標西當太政大臣標前方頗西南行更西  
折復列或說當大納言列上乍向南楮也  
也次左大臣捐離列經余前不練退下余

已下從之各經我於中門邊改著浸淺當各  
著伏座左大臣裏自西方被著端余已下  
此後可有坊官除目而光雅先來仰啓  
陣事其詞不大臣召外記一賴業參軾  
大臣仰可召四府持佐將之由賴業祢唯退  
下此後良久不參來大臣度雖被尋催  
右近少將候御所方不告得云大臣云然  
者只尉可參也然而猶以不見允啓陣

事奏下除日之後可被仰下候也而延久

康和除日清事書之間被仰之康和力請去今

除日以前被宣下太以早速大臣同被願

奇欬將佐猶以不參之間光雅就軾召大

臣大臣參上了余項項之起座參御所方於

鬼間方伺見除日儀先是隆李御在此所見余來逐電去

於御殿西面有其儀尋常盡主上御引直

衣關白被候御座北間簀子敷南左大臣

候御座當間東面同間北頭長押上立切

燈臺奉燈次第作法如常欬余始終不臨

見參朝餉方謁女房等小時御前議了大

臣赴陣人々少々著陣或又立小板敷邊

云須引大臣相率可參本宮也然而先例

不必然之上余有所存先以退出暫參女

院使人見六波羅聞人々參集之由參東

宮于時坊官拜之間也余經其前昇自中

門北方挑徊同廊卿相五六人仰立此所  
闕白在饗座又云卿等多群集東宮畫御  
座太奇恠也但舍屋狹少之間更無其所  
仍忌憚群居欽坊官拜畢左大臣以下昇  
自中門外方余問云可被立南庭拜哉如  
何答云不可立之余率人降自中門外  
方列立中門下東上北面此間畫御座御簾  
光長後之次亮室衛朝臣進出示氣色參御所

可昇自中門外而昇自內先也

啓事田之後

就畫御座簾下也

退飯降自中門內方仰聞食之由出中門

次余已下列立南庭

東上北面殿上人

二棟廊為東宮御所之間前庭程狹仍中

納言一及西已下出中門外也殿上人在此

門下先退下如例中納言已下再拜歸立中門外上薦兩

被下昇殿令旨者今間可奏慶若可經

程者暫可昇中門也欽如何者答云早被

下<sup>13</sup>申次人只今所奉也者即權亮維盛  
朝臣出來示氣色昇自中門外方如初奉  
進簾下降自中門內方仰聞食之由飯出  
一次余已下再拜不進前庭召次余已下  
昇自中門外着殿上饗座豫關白及傳兩  
大夫等在端座余著奧座自餘人相分  
着座奉議不着座如何次一獻大夫宗盛  
進瓶子大二獻勸盃權大夫兼雅卿次着下  
進光長

汁物兼居之奉議不着座之間次三獻勸  
不申上暗以下着座例也次權亮維盛朝臣  
傳云三秋瓶子誰人可取哉被答云古位  
進可取之忽不候人次余被着取易退  
何幸之有哉云云

出此後給祿人退出云關白并坊官等  
留心欵次御劔勅使頭中將定能朝臣奉  
上云後聞坊官除目御前儀<sup>13</sup>光雅相具  
御膳奉東宮云又余退出禁中之後左府  
被奏除目清畚新宰相中將菘人大進基  
實宗勤之云

親奏之云々又清書之間被仰啓陣事云々其  
後被下除目次有坊宮拜云々此等事可尋  
記也

宣命 大内記業實

現神 止 大八洲所知 須 倭根子天皇 我 詔

旨 止 良萬 勅命 手 親王諸王諸臣百官人等

天下土民衆聞食 止 宣隨法 尔 可有 久 政

止 為 豆 言仁親王 手 皇太子 止 定賜布故

此之狀 手 悟 尔 仕奉 礼 止 詔天皇勅旨 手

衆聞食 止 宣

治養二年十二月十五日

坊宮除目

東宮

傳從一位藤原朝臣經宗 兼左大臣

学士從四位上藤原朝臣光範 兼文章博士

学士從五位上藤原朝臣親經 兼少輔

春官坊

今日於陣左大臣云先例多東官坊  
春官職也而康和度如此仍可隨後

大夫正二位平朝臣宗盛

兼大納言  
右大將

權大夫從二位藤原朝臣兼雅

兼中納言

亮正四位下平朝臣重衡

兼左馬頭

權亮從四位上平朝臣維盛

兼右少將

大進正五位下藤原朝臣光長

兼左衛門  
權佐

權大進從五位上高階朝臣經仲

兼右衛門  
門佐

少進正六位上平朝臣時兼

兼

大屬正六位上中原朝臣成舉

兼左大史

少屬正六位上安陪朝臣實成

兼檢非違  
使左衛門尉

少屬正六位上安陪朝臣資元

兼

主膳監

正正六位上藤原朝臣盛光

主殿署

首正六位上惟宗朝臣章資



主馬署

著<sup>首</sup>正六位上平朝臣盛綱兼

治兼二年十二月十五日

清書之時黃帝傳

別兩大夫學士亮已下

一帝已上三通也

昇殿人

正四位下行左近衛權中將藤原朝臣定

能藏人頭

正四位下行皇太后宮權大夫兼右近衛

權中將藤原光能藏人頭

正四位下行右近衛權中將源朝臣通親

正四位下行右近衛權中將藤原朝臣賴實

正四位下行右近衛權少將藤原朝臣隆房

正四位下行右中兼內藏頭藤原朝臣經房

正四位下行右中兼內藏頭藤原朝臣經房

正四位下行讚岐守藤原朝臣季能

從四位上行右近衛權少將源朝臣雅賢

從四位上行權右中弁平朝臣親宗

從四位行左近衛權少將平朝臣清經

從四位下行右近衛權少將兼冬河守藤原

朝臣顯家

正五位下行右少弁藤原朝臣光雅後藏人

正五位下行侍從平朝臣資盛

正五位下行右近衛權少將源朝臣資時

己上十五人康和例云々

藏人

親宗子親能

泰經子隆仲

經房子良經

時盛平家也

雜色

一歲立太子例

清和天皇 嘉祥三年十一月口五日戊戌

冷泉院 天曆四年七月廿五日

鳥羽院 康和五年八月十七日

近衛院 保延五年八月十七日

二歲例

陽成院 貞觀十一年二月一日

保明太子 延喜四年二月十日

萃山院 安和二年八月十三日

實仁太子 延久四年十二月八日

三歲例

慶賴太子 延長元年四月廿九日

朱雀院 延長三年十月廿一日

四歲例

後一條院 寬弘八年六月十三日

五歲例

一 一条院 永觀二年八月廿七日

六 歲例 仁安元年十月十日

四 當今 仁安元年十月十日

七 歲 無例

八 歲 無例

九 歲 無例

廢 恒貞太子 天長十年二月廿四日

醍醐天皇 寬平五年四月二日或十四日

十 圓融院 康保四年九月一日

三 三条院 寬和二年七月十六日

後 朱雀院 寬仁元年八月九日

十 歲 無例

十二 歲

後 冷泉院 長曆元年八月十七日

後 三条院 寬德二年正月十六日

二 条院 久壽二年九月廿三日

十三歲 無例

十四歲

仁明天皇

弘仁十四年四月十八日

十五歲 無例

十六歲

文德天皇

兼和元年八月四日

十七歲

白河院

延久元年四月廿八日

十八歲 無例

十九歲

村上天皇

廿歲 無例

廿一歲 無例

廿二歲

嵯峨天皇

大同元年五月

面縛人任傳未曾有事

康秘立坊為房可任亮敦宗可任學士而  
共依為刑人不被任之俊信一人任學士  
敦宗追任之顯季任亮昇進之所為房補  
之是皆青宮之事殊避忌諱之故也流刑  
之者猶嫌之况面縛之人哉學士高等猶  
擢人况於傳教時移風變蓋此謂歟莫言  
之

十六日乙酉雪降今日立太子第二日也余依

不參仕今日關白已下大臣等不參以宗  
家卿為上首云云

十七日丙午朝間雪降辰刻以後晴立坊第五  
日也余猶不出仕晚頭參女院入夜歸來

今夜實通閣梨來誦法華經能讀也今日  
關白弁傳左大臣已下參入三獻如例云云

十八日丁未天晴

十九日戊午雨下

廿日己陰晴不定雨雪文降今夜有行幸于  
法住寺為御方違也今日申刻法皇為御  
方違臨幸宇治因之閑白自一昨日向其  
所經營兼數月有此風聞仍被新造御所  
云凡其儲莫大之閑白不候逢御幸之卿  
以上浴之云余為方違向賴輔入道直廬又  
女院依御方違渡御々堂御所之今夜行  
幸以後定能朝臣來示糸々事等今夜被

任中宮亮

四位左衛門佐後盛云々此外  
無任人云々

廿一日庚戌天晴卯刻歸宅今晚行幸還御云々

又午刻許法皇自宇治還御云々中將三品

事自女院被申院頗有許容之氣云々

廿二日辛亥天晴己刻參日野申刻歸宅恒例

每年之參自然懈怠及于今也用人車其

人車馬任意如先々今夜中宮初入内云々

東宮廿一日可有入内云々清經朝臣叙從

四位上家賞云々  
廿三日壬子雪積地二寸今夕於法皇宮彼行  
往生講每月十五日可有恒例事云々太相  
國以下堪系管之輩應召但外人不入此  
列云々未刻頭權大夫光能朝臣來余著直  
衣謁之仰云明日可被行京官除目日來  
左相府被申可參之由而今日俄申所勞  
仍可令參執筆給者令申兼了之由晚頭

源中納言來語又長光入還來

廿四日癸丑天晴此日京官除目也儀一夜亥刻

著束帶先參女院依御佛名也資長卿一  
人候座余不待事訖參内関白未被參奉  
行職事光能朝臣參院未歸參云々余參御  
所方謁女房了語云中將殿今夜可有御  
慶位三之樣所兼也云々余驚悅無極正月朝  
觀行幸欲將叙位欲之間可有沙汰之由



申入<sup>13</sup>而忽聞此告誠不慮事也但光能  
未歸參其後可有一定欵<sup>之</sup>此間關白被  
參余申中將所望事未聞及若有沙汰者  
可存此旨<sup>之</sup>女房語云豫聞白所被兼也  
而今被稱未聞及之由疑  
不甘心 丑刻許光能歸參其後關白依召  
事欵 被參御前及寅刻余赴陣先是鐘  
報左大將  
已下公卿三四人在座余先著奧即移端  
座直履之後使官人置軾項<sup>項</sup>之頭權大夫

光能朝臣就軾仰召仰事次召大外記賴  
業右少弁光雅等仰之其詞如常此後良久移  
刻之後藏人來召余已下揖之此間左大  
將起座不可取旨文  
之故欵實守卿同起<sup>13</sup>本所  
候之  
卿實定實國兼雅實守等也  
而兩人起座在陣腋旨文人教今  
一人不足人々曰殿上方別當權中納言  
等所候也<sup>之</sup>仍先以官人觸之官人歸來  
申旨不足言大畧不示聞欵雖重相示官

人之體有若亡也須付職事若以外記沙  
汰也然而弥依可經時刻隨宜招著實守  
卿之後召外記六位候仰管文即外記三  
人取管文列立小庭次余已下列弓場余  
國兼雅實外記立納言後了余指納之以  
守木也下各揖著殿上関白豫被坐奥座関白云  
官人來小板敷下責可寄管文之由云切  
腹次第也大畧忠親實綱亦隐居片角之

間以関白存件亦卿之由官人相示次勿  
論有若亡事也兩卿隱居太奇恠也次関  
白被著御前座相次余參著次實國兼雅  
實守亦置管文著座次主上召関白被引  
例如関白著圓座傳召下官先著我  
圓座依重君著第一圓座引寄裾祇候依  
天气奏聞関官帳次第如先々仍不記次終  
大間依燈座召男今夜用絳置四五枚  
共令更立之

一度押帖之說說依早速說也次任式兵次

召院宮御申文實家此間關白賜御硯管

申文被悅撰之次任民部有奏次關白猶給

申文少余先取可神書申文置前袖

事書之間實家卿持來院宮御申文除上西

外皆悉持來也余取之置硯上縱可袖書申文拂

笏押筥奏之返給置前取袖書申文先注

袖書三召實守卿今夜被定肥前守通寶

從其後仍召今下勘之實守取之退依可

有所役即復座余引院宮御申文裏帟直

置硯左也上此間關白猶賜申文十余通返

上殘申文於御所被早出明日明後日

出狀但先是度雞鳴余問內覽有無被答云不可

有者余取申文亦分置度座前硯下亦先任

院宮當奉給見合任人注文件次委見申

文亦之處追賜申文之中有可袖書之申

文十通許仍召實家鄉

此門實守讀帳實家只今無所役之

役也

令下勘之又猶見顯官申文之處只

史申文一通也仍取笏奏事之由無分明

仰若御寢欵仍召奉行職事光能尋問云

顯官舉必可有也而閑白摸揆申文之中

史申文一通之外無顯官申文若大東之

中有申文者內々申出可持來者光能云

素其外不候云仍勿論無顯官舉顯希

有事也然而非執筆之失後代人勿謗之

但往代粗有此例欵近代之間未曾有事

也次欲任課誠者之處管文之中無件勘

文又任人注文之中無之仍任文章出次

任京官亦無指次第只任注文計便宜所

任也此間入日13此中陰陽察違奏入注

文而与違奏狀有相違事仍以光能朝臣

問外記申云此違奏甚畧樣所載僻事等

也為奇不少被問太寮之後追可有沙汰  
云余奏事由勅云然者下名之次可有沙  
汰云仍件申文入一筥元任人等之中三  
分之二無申文仍度々召光能令書進申  
文等此間功過定事訖左大將持來定文  
余取之暫入第一筥左大將并實國卿等  
退出了所殘只兩宰相中將許也京官等  
任了之間實守卿持來下勘申文等  
北間  
天曙

日出

余次第任也次實家卿持來追下勘  
申文等各任之此間資長卿著座  
清書上  
卿也

兩宰相退出了款余皆悉任了奏事由卷  
大間入第一筥次有叙位余召五位藏人  
兼光令進續帛二卷  
持來余取之置前取笏候  
氣色卷返叙之書了放帛餘卷之入第一  
筥次取出成文封之普通說奏大間返賜  
之後可封也而今用  
異說先封  
成文也其儀如常封了寄物取  
成文置座下

方橫置晉筥拵笏奏大間返行功過定文

文留御所成疏申文只此一通也復座拔笏置晉筥以成文

入第一筥硯筥并第三筥中調入了又置

晉筥拵笏取大間筥叙位大間成指起座

於御俾子前賜資長卿退下於弓場殿代

招兼光宣下檢非違使事又付同人奏良

通叙三品之慶歸來仰聞食余并舞退出

于時辰刻今日內賜名替不下勤任之是一說

也又卷重申文等各晉國替乍重拵成

文是一說也今日議始終大間之間關白

命左大將云受領文可召云實定卿召各

直始行須申文書候之由蒙可定申之命

之後可被定欵見合晴忠親卿欵實網欵實

家書定文實守讀帳今日始讀之也又居

火櫃衝雲關白未被勸盃頭定能朝臣關

白退出之後也今日春宮御行藏人一稿

平親能任大學亮 康和例 元付云 東宮坊 當年御給 余退出

之次參院立中門付藏人奏事由拜舞昇

候中門邊之間次候北面之下信盛被

仰出云 信盛重不示 以季信所申也 去夜去久一定已色

不存猶不重審小思給一に成契一返之悦

申不少可見參之之處行法之間自不申尤

遺恨云余招寄信盛奏抑舞餘身面目可

足今仰弥添恐悦之由了良通生年十二

歲家例多十四叙三位 大殿已下至 故殿如此 余十

二歲叙三位時人稱之早速令息息不隨隨

此跡誠是希有之中希有也去月勤仕春

日使之間旁有叶神慮之證等今浴此恩

豈非神德哉序覽素所望正月行幸賞并

叙位之次以坊官賞可叙之由也而歲內

成就法皇今度必可被叙之由被參內自

內又尤可然之由被申院云誠運之令然

也抑以余坊官賞所叙也今夜賴政叙三  
位第一之珍事也是入還道相國奏請云其  
狀云源氏平氏者我國之堅也而於平氏  
者朝恩也已普一族威勢殆滿四海是依熟  
功也源氏之勇士多与逆賊併當誅罰賴  
政獨其性正直勇名被世未昇三品也既餘  
七旬在有哀憐何况近日身沉重病云不  
赴黃泉之前特授紫綾之恩者依此一言

叙被三品云云入還道奏請之狀雖賢時人莫  
不驚耳自者欽今夜博陸中將師家叙四  
品也

廿五日甲辰刻退出未刻外記持來大間成  
文加入硯筆筆依無清書下參議左少弁筆先  
勤之云云父子勤仕欽邦網資賢宗家等卿  
并定能朝臣等來慶比外人多來大夫  
隆職來云今年不堪奏等未被行在府依



所勞不能出仕之可有御參之樣兼光所  
申也明日可被行荒奏也未被行公事可  
究申文位祿定施米火糧等也不堪申文  
同定等素所付官奏也云余答曰來凡病  
不快相扶參除目退出之後前後不并如  
只今者難出仕但得少減者可出仕且可  
調文書歎抑不堪奏依一上讓次大臣所  
候奏也若又可<sup>レ</sup>有上催兩方其未兼及蒙

催之時可申左右也者子刻許兼光示送  
可參勤之狀申所勞無術之由了今日依  
日次不<sup>レ</sup>宜中將并賀事自明日可沙汰也  
關白送書被賀中將三品事

廿六日卯<sup>レ</sup>天晴自今曉風病之上咳病相加  
不知為術兼光裏催云今日難參者明後  
日廿八日可參仕之隨今明有樣可申左  
右之由返答了今且召左京權大夫光盛

仰三位中將拜賀事可沙汰之由乃御出  
事國行可奉行之由仰之依天仁三年故  
殿御例所行也間遺日次於在憲朝臣之  
許乃豫見也廿八日吉也仍内々仰其旨  
了  
廿七日辰丙天晴風病猶以不减三位中將拜  
賀明日丁廿八日為吉日之由在憲朝臣所  
注申也入夜送使者於兼光之許云明日

官奏左府參否如何所勞猶無術於事宜  
者又不能辭道事也可被計申者使者歸  
來云明日荒奏左府相扶所勞所被參入  
也云光盛申明日拜賀雜事等

治承三年十月  
廿八日丁巳天晴此日三位中將拜賀也依天  
仁三年例行令今夕春宮初可入内給云  
仍殊所忽行也出自女院御所已刻光盛參  
上申所々申次散狀未刻余參女院御所

同刻自院賜御牛黑班牛右持當奈於中

將曹司南面見之率賴文引退之間侍左馬

頭奉賴受取傳給車副牛童送更召賴文

於緣降賜中將衣一領濃蘗芳養作守基

輔傳取給之申畏賜事之由基輔依為院司可參朝觀

行幸御裝束始賴文取之退下於閑所賜

牛童并飼口等祿牛童手作布五所司政

職行之申刻源中納言雅賴來余於西廊

方謁之相次土御門大納言邦網來居同

所同刻中將於曹司著東帶冠匝縷蔣繪

紫綵本緒鳳縹黃有文玉帶件帶申袍立涌

關白先例也黑半臂赤下襲紅少袍萌木

柏二領紅草衣縮線綾表袴紅大口鞞白

黃檜扇定成信光等奉仕之裝束訖降立

東對中將曹司也余并夫人南面氏部少

取履居此所夫人今且先以參入使家司左京權大夫光盛先申余再

拜次使同人申毋儀又再拜此間其人頭

駢諸大夫等  
在庭上  
訖歸昇堂上  
經寢殿也  
廻西面

降自中門廊內方立中門內  
東面此間  
網雅賴等

外降立中門  
使別當中務權大輔經家朝臣

申事由  
經家先示氣色昇自中門內方於寢殿西面申事由退歸仰聞食由

舞  
即出中門  
須立中門舞也然而今隨便宜也

向邦網卿小揖  
兩卿列立中門廊西土廟南上西面

於西門外乘車參院

路頭行列

先居飼二人  
當色二行

次御厩舍人二人  
當色赤色黃衣二行

次一負  
右府生束帶 番長 狩垂袴

次前駢 五位八人  
騎馬二行 為先下篇

大宮大進行賴  
院殿上人  
上野守賴高

前豐前守能業  
院殿上人  
散位定成

散位良盛  
院殿上人  
散位兼親

左馬權助國行  
院殿上人  
但馬權守長俊

次車

檳榔毛

余車也

不新調先例也

次隨身四人

褐衣

壺胡鏡

白狩袴 垂之

次衛府長番長忠武

標上下 不平礼

款冬衣

雜色十人

牛童持榻

犬小院丸 枯葉 萌黃衣

當色

赤衣仕了持兩皮張筵

當色

舍人持御笠

次扈從殿上人三人

天仁例也

頭中將定能朝臣

民部少輔宗雅

侍從兼忠

於七条殿西門外下車進中門付院部經

家朝臣奏事由歸來仰聞食之由

此次告

拜舞了候殿上退出

只今雞合始之間無御前召

冬東

宮付大進光長啓事由歸來仰聞食之由

便仰再拜了昇候殿上退出

非網御奉會退出之間降

立地上 參內入自左衛門陣代經床子座

前于時上揖官一人進弓場殿代付頭中將

定能朝臣參事由飯來仰聞食之由告召

拜舞了後昇候殿上次主上出御晝御座

次職事告召之由即經上戸參御前御殿西面

簀子豫敷内座小時退下即入御次參中

宮御方經堂上從者廻北面于時降立西

中門付大進基親啓事由再拜次參博陸

先是兼光於内裏傳園白命云依新啓參東宮了不可令光臨給云然而猶所參也

進中門兼光出逢云參東宮給了云其末被

參然而為不謁稱仍不拜退出參八条院

進立中門使別當前兵衛佐光實朝臣申

此由拜舞依召宣下拜然而參御前退出

之後給一負并隨身祿府生六文縮二疋

人疋又雖可賜車副舍人居飼半臺等祿

余叙三位拜賀之時不給之仍今日隨彼

例也於內裏頭中將留了今夜冬東宮行  
啓仍依可遲々兼示此由也宗雅於殿下  
留了是関白御共有先領狀之故也同兼  
申此由兼忠一人始終從之於八条院取  
沓下襲裾等云々  
抑兼保二年二条殿叙三位拜賀之時被  
申請関白大系殿袍帶等仍今度逐被例也  
今夕被行下名云々又東宮始入内御手車

云々右少將維盛朝臣叙正四位下家賞云

又不堪荒麥左大臣候

廿九日戊午天晴史時來奏報家司行頼傳覽

之今夜和奏左大臣官折衣位祿定施米

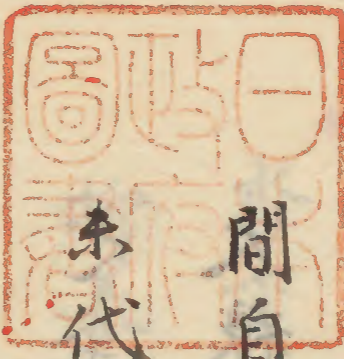
大糧等被付行云々

晦日己未雨下追儼上卿權中納言實綱卿參

議祿障不参云傳聞関白室可冬東宮即  
可候入内御車後之由前相國結構事一  
定之間忽以停止去廿八日行啓只御乳

母時忠卿室候御車云此事素太見若事  
也世間人彈指云而忽停止之  
室審或人云時忠卿厭却云凡古  
政之室為乳母之例而弃身  
諛權勢之

糸子細不  
來未聞机



間自然其事停止是氏大明神冥鑒歎雖  
未代陸隨家弃名事能可有用心事歎今日  
返上関白備給玉帶了

九條本與看  
右治承二年戊戌冬此一冊墨付百參十八枚者以三緣院道教云直筆松殿  
右幕下道昭卿被書寫之考也  
慶安二年正月仲旬陶化翁年遊記之

明治廿四年二月以公翁九條道孝藏本拉了 村山徳瀆村山



