

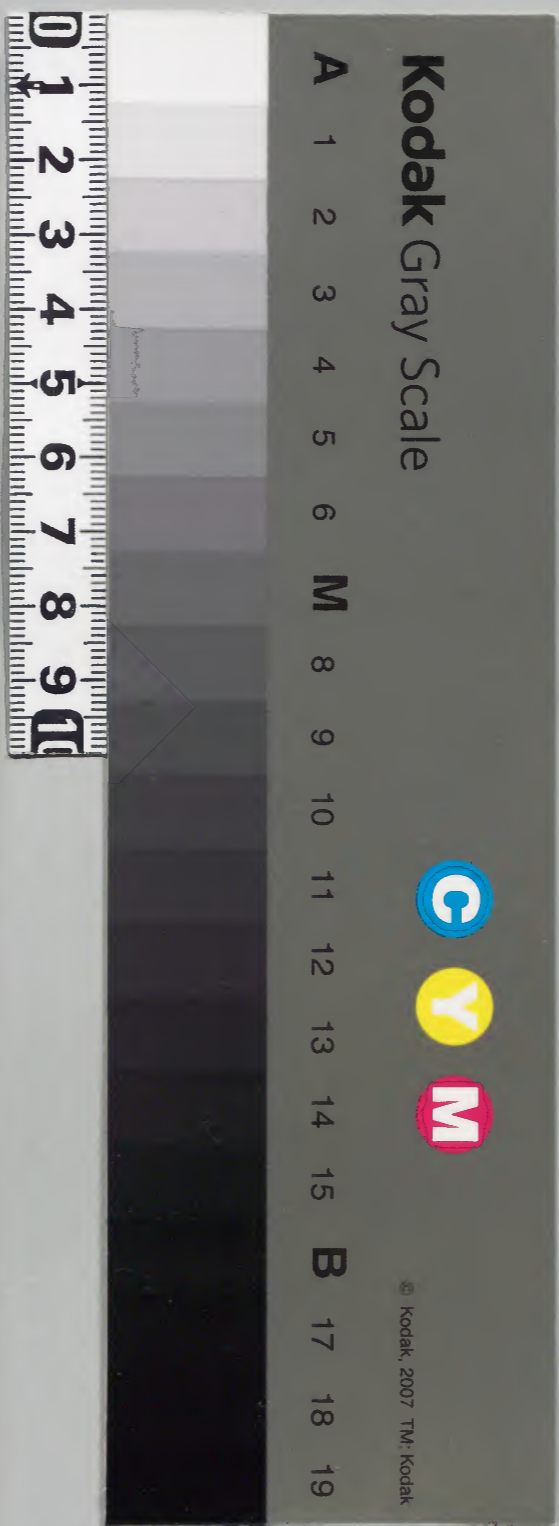
# 明月記

夏 建久七年

|                       |   |
|-----------------------|---|
| 和書門                   |   |
| 五<br>一<br>六<br>七<br>八 | 號 |
| 一<br>九<br>四           | 函 |
| 一                     | 架 |
| 三<br>五                | 冊 |

|                       |     |
|-----------------------|-----|
| 內閣文庫                  |     |
| 五<br>一<br>六<br>七<br>八 | 和書類 |
| 三<br>五                | 冊   |
| 一<br>九<br>四           | 函   |
| 一                     | 架   |

|      |          |
|------|----------|
| 內閣文庫 |          |
| 番號   | 和 51678  |
| 冊數   | 35 ( 3 ) |
| 函號   | 161 135  |



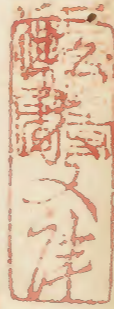


Faint vertical text on the left page, likely bleed-through from the reverse side. The characters are illegible due to fading and the texture of the paper.

Small handwritten marks or characters in the bottom left corner of the left page.

Small handwritten marks or characters in the bottom right corner of the right page.





三日

建久七年四月

今朝訪右中資近更云昨日遁世了云云公操落居  
為人不服惡人也又力肝也今如此可哀

十四日 天晴

未時許長方有火白河方也仍馳急至護院宮裏方  
火也東園寺迄云云法部卿仲經胡長等以前急依  
官令勅令給即入見急之間火又升小方舊堂甚遠  
不著云園中物家北隣云云本所滅了風雲風也仍此宮  
云恐坊中細云急入帝退出以使者訪民部云急助  
解池小治殿中時許歸家

後因後火六角左邊門督墓所堂燒了云云按家  
令吾兩人 取也不便云云



十五日 天晴

可除服出仕由類被仰仍不擇日次今日除服了

明日婚宮准后云吉當店有種之再謀等

未時許急大炊殿頭亮因信語云今日仲賴解衣之  
仲賴解衣了  
由宣下了又為人邦李被追爵了其替前大巧吹等

為人邦李追爵了  
熱田宮司亦意稱中原為人去年前並所被急自也

仲賴被百陣換非遠使給之可令依鞞履履云  
仲賴給換張遠使奉  
又申明日准后問夏等退出  
入秋退出急大官殿

俄而源侍從急諸云  
仲賴云今急陣換非遠使

藉取了  
布衣急於泉池水陣陣口換非遠使三人

於在唐門陣承仰  
頭亮  
自二乘那出於泉西行步立池

小浴過  
有隨急等二人左乘立張宗人下馬仲賴自小

家書向張宗于進可算由步寄又早可乘馬之由示之

今乘油路北行換張遠馬前令打云  
乘盡悲來人

界之習可悲  
仲賴猶身入乃被石為皮沙法而右進云

禪門頭兵清智等閉門云

又人  
未諾云七  
云一昨日當長依繼於列當門狂亂之間給換非

遠使了依仍者復舊度令同他之間堂有此事云

十六日 天晴

今日婚宮准后云

十七日 陰申後雨降

急大炊殿相次急大長殿有象胡長急會見急之次

河野茂諸一首次將裝束復伺了仰云更不可替也

及上人急又申云仍列何標比亦仰云在上皮前快幸

急大炊殿一首次將裝束了



以古者上福馬勒在左近漸將右欽

茲人知范申云雅行中將朔日不出仕四日始系日者

白室自云白室不可事朔日出仕惟後日者之出仕無憚

由也所存也者仰云於云口者不依朔日者否否權佛之

時所着也於殿上人者番不知知范又云志因云故入

道左府經宗既又如雅行中將既當左府又存不由云

有象胡臣申云元年為少約云之時調儲白室朔日俄頓

病不出仕三日坊門大細云為急議被申仍改少約云朔如依

今相諸欲急之要深意不調儲之間朔日不出仕者白室

之系如何之由又今為中云因府系雅賴耶之知朔日不出

者白室不可怨死由者未之依其日不出仕不詮可依念意

致他後不亦猶德便之儀也可為先以說耳

刑部卿泰入申世同難終亦

新日吉近日有蛇男一人隨其蛇吐程之狂言稱蛇託宣

又云後白川院後身也云之世更不便者奏狀進之殿下

你云是可進拂更也故院甚見苦事也

又天王寺 舍利如鱗外ハヤリキ 給人又

仲賴事不動派名取又傷殺害勸眾名事已可懼

但又掃更奇特也仍無左右不被百誠也下部等

故可解細之由稱之令解之二人依馬左右於願令悅

仕家未當時白衣在近邊小宅云

殿下仰云駢馬系尤取也可之乘車也者所說字治

左府所記次仰云聖茂訪之時魁弱云達亦記其人類道

前人嘲嘲以夏身分別注之給或云進ハ乞也類進

朔日不云殿上人白室可云云

新日吉有蛇男託宣可

殿下可進拂之世更你云

奉為



或云追前車可也或云前車不可用之  
至<sup>源</sup>基能云今崇基能長官雅宜子行宗之孫孫傳  
宰相基平為孫也追前車不可有難云

宰相中將 崇基能

十八日 天晴

福荷祭之間雜人打破以云云是恒事也已時許天  
王寺宮遂薨給云日未腫物

十九日 天晴

泰大炊殿退出

廿日 天晴

自殿者在能系之間即出了云云

追系冷泉西洞院遊所共系因 着衣冠除服以後未系因難  
日次不臣依所共宿衣系

申時許即退出有御馬即覽以前歸家

廿一日 天晴

未時泰大炊殿所出遊之間將系因 今日始依陪胎網  
束帶

惟御相忘殊不因之由為人以令勤仕也 勤了歸家建終

令系大炊殿給 束帶 曼姓之程令泰八系殿給一品云今

夜所入也先是夜寄出車了二兩寄西面二兩寄東

西件二兩未寄可沙法多由長經胡占系之派可公人有

恐欲由系之惟相示從頻勤之儀議了寄二面了先立

屏風次用戶上簾次引懸也次又立屏風退女房系了

自門不告之時令引車次寄今一兩同先 一車也 出車

高倉中細言二徑宰相中宮控定勤解 二徑

大為御云云



次寄御車取松明出南庭長短胡巨付懐大臣殿會寄  
御車結云卿列立右大持源中細名宰相左大寺新宰  
中中持兼宗及亮未立中出昂自門跡馬洞院北行之際西  
行池小流小行入河内門外取炬火列立如恒殿上人  
雅行胡長成家一伝清一宗國一隆衛一和光長兼  
胡經宗方實直資家有雅亦也

寄御車就分散昂大長殿御退出衆御去歸家  
歸泰八兼院坐房料献出車了

女院今夜御幸室町亭頼盛子後家八兼殿有例爰神借  
之由雜人小祿云云慎幸也如何

廿二日 天晴

申時許泰殿相次衆勅解殿昏定衆内儀る平中

誓同巨作

細言泰入相尋緒漸之如將佐不泰此間茲人大進泰入  
相議喚出茲人右近兼範即出来上卿

乃職奉大進長兼採與座座上卿前上卿未向申誓

固由大進退下衆御取還未伴同食由還出上後若瑞  
坐石官人令置膝突石外託六位外託衆問談清具否外  
託申之退次令石慈赤一入日華門代中取勿常叙進

杯藉奉

立上卿後程柱、筋程右近將監兼範經後立中且方  
左大衛門共衛等尉若經後立上卿問云誰リ各祿

籍ヒクシノチカイモリノワカサノカンノスナイスケ後原臣家三  
ノチカイモリノワカサノミツトヒト後原兼範以下大略

上卿作云後原の系せしとすつきのありありの月ありの月  
のありまをりすは是也 愼同程



市以下称唯右迴退出於陽殿卷綉依傍不及其  
策即退出

亥時許有火二條烏丸之即滅了

亦二日 陰正後雨降

巳時着束帛卷綉相具<sup>イタツキニ結付</sup>臺老德<sup>イ</sup>臺<sup>イ</sup>隨身二並傍臺

崩木紅梅袖着<sup>和</sup>牛童<sup>今看房色无綉帷</sup> 泰大炊殿<sup>依味不着袖和</sup>存

即女房見相出<sup>今期自殿給</sup>料賦<sup>進</sup> 又西道宮

女房<sup>今年宮女房不被見物人</sup> 未系<sup>仍密之</sup>左中弁一人<sup>仍密之</sup>任

儀<sup>所前也</sup>常<sup>仍密之</sup>不<sup>仍密之</sup>持<sup>仍密之</sup>持<sup>仍密之</sup> 日大官殿今期<sup>仍密之</sup>所坐<sup>仍密之</sup>所

裝束之間也<sup>同半曆則表袴</sup> 自殿下<sup>仍密之</sup>所方<sup>仍密之</sup>以女房被申云觀

房申<sup>仍密之</sup>前<sup>仍密之</sup>並<sup>仍密之</sup>障<sup>仍密之</sup>尤<sup>仍密之</sup>奇<sup>仍密之</sup>怪<sup>仍密之</sup> 早<sup>仍密之</sup>方<sup>仍密之</sup>被<sup>仍密之</sup>在<sup>仍密之</sup>具<sup>仍密之</sup>他<sup>仍密之</sup>人<sup>仍密之</sup>可<sup>仍密之</sup>然<sup>仍密之</sup>物<sup>仍密之</sup>不<sup>仍密之</sup>依<sup>仍密之</sup>也

者<sup>仍密之</sup>所<sup>仍密之</sup>裝<sup>仍密之</sup>束<sup>仍密之</sup> 今<sup>仍密之</sup>急<sup>仍密之</sup>給<sup>仍密之</sup> 云<sup>仍密之</sup>卿<sup>仍密之</sup>計<sup>仍密之</sup>會<sup>仍密之</sup>急<sup>仍密之</sup>集<sup>仍密之</sup>形<sup>仍密之</sup>幸<sup>仍密之</sup>相<sup>仍密之</sup>中<sup>仍密之</sup>將<sup>仍密之</sup>

民部卿坊門大納云左府三位中右左大臣殿之律約禁追未會

日大官殿令出給云卿在二棟簾中

云招市被示云明日未訪欲為必定者所役奉例有之也

見可申<sup>仍密之</sup>左<sup>仍密之</sup>右<sup>仍密之</sup>也<sup>仍密之</sup>者<sup>仍密之</sup> 殿<sup>仍密之</sup>下<sup>仍密之</sup>出<sup>仍密之</sup>所<sup>仍密之</sup>以<sup>仍密之</sup>間<sup>仍密之</sup>中<sup>仍密之</sup>仍<sup>仍密之</sup>着<sup>仍密之</sup>由<sup>仍密之</sup>所<sup>仍密之</sup>前<sup>仍密之</sup>着<sup>仍密之</sup>子

給<sup>仍密之</sup>所<sup>仍密之</sup>座<sup>仍密之</sup>西<sup>仍密之</sup>向<sup>仍密之</sup> 被<sup>仍密之</sup>仰<sup>仍密之</sup>誅<sup>仍密之</sup>人<sup>仍密之</sup>可<sup>仍密之</sup>被<sup>仍密之</sup>後<sup>仍密之</sup>由<sup>仍密之</sup>藏<sup>仍密之</sup>人<sup>仍密之</sup>佐<sup>仍密之</sup>奉<sup>仍密之</sup>仍<sup>仍密之</sup>也<sup>仍密之</sup> 以<sup>仍密之</sup>申<sup>仍密之</sup>後

所<sup>仍密之</sup>前<sup>仍密之</sup>將<sup>仍密之</sup>監<sup>仍密之</sup>近<sup>仍密之</sup>武<sup>仍密之</sup> 將<sup>仍密之</sup>曹<sup>仍密之</sup>武<sup>仍密之</sup>安<sup>仍密之</sup> 府<sup>仍密之</sup>生<sup>仍密之</sup>忠<sup>仍密之</sup>武<sup>仍密之</sup> 右<sup>仍密之</sup>武<sup>仍密之</sup>友

府<sup>仍密之</sup>生<sup>仍密之</sup>教<sup>仍密之</sup>洗<sup>仍密之</sup> 平<sup>仍密之</sup>府<sup>仍密之</sup>兼<sup>仍密之</sup>仲<sup>仍密之</sup> 近<sup>仍密之</sup>文<sup>仍密之</sup> 國<sup>仍密之</sup>方<sup>仍密之</sup>兼<sup>仍密之</sup>直<sup>仍密之</sup>等<sup>仍密之</sup>也<sup>仍密之</sup> 今<sup>仍密之</sup>中<sup>仍密之</sup>門

後<sup>仍密之</sup>西<sup>仍密之</sup>出<sup>仍密之</sup>傍<sup>仍密之</sup>門<sup>仍密之</sup>以<sup>仍密之</sup>神<sup>仍密之</sup>寶<sup>仍密之</sup> 神<sup>仍密之</sup>馬<sup>仍密之</sup>等<sup>仍密之</sup>入<sup>仍密之</sup>傍<sup>仍密之</sup>門<sup>仍密之</sup>東<sup>仍密之</sup>後<sup>仍密之</sup>如<sup>仍密之</sup>例<sup>仍密之</sup>次<sup>仍密之</sup>拜<sup>仍密之</sup>人

騎<sup>仍密之</sup>馬<sup>仍密之</sup>同<sup>仍密之</sup>後<sup>仍密之</sup>上<sup>仍密之</sup>禱<sup>仍密之</sup>為<sup>仍密之</sup>先<sup>仍密之</sup>武<sup>仍密之</sup>友<sup>仍密之</sup>馬<sup>仍密之</sup>退<sup>仍密之</sup>仍<sup>仍密之</sup>陰<sup>仍密之</sup>梁<sup>仍密之</sup>之<sup>仍密之</sup>間<sup>仍密之</sup>忽<sup>仍密之</sup>被<sup>仍密之</sup>入<sup>仍密之</sup>下

馬<sup>仍密之</sup>乘<sup>仍密之</sup>並<sup>仍密之</sup>又<sup>仍密之</sup>出<sup>仍密之</sup>來<sup>仍密之</sup> 不<sup>仍密之</sup>似<sup>仍密之</sup>步<sup>仍密之</sup>立<sup>仍密之</sup> 兼<sup>仍密之</sup>仲<sup>仍密之</sup>馬<sup>仍密之</sup>頗<sup>仍密之</sup>雖<sup>仍密之</sup>沛<sup>仍密之</sup>艾<sup>仍密之</sup>得<sup>仍密之</sup>其<sup>仍密之</sup>骨<sup>仍密之</sup>之

間<sup>仍密之</sup>無<sup>仍密之</sup>過<sup>仍密之</sup>失<sup>仍密之</sup>因<sup>仍密之</sup>方<sup>仍密之</sup>今<sup>仍密之</sup>夜<sup>仍密之</sup>給<sup>仍密之</sup>揚<sup>仍密之</sup>馬<sup>仍密之</sup> 著<sup>仍密之</sup>薄<sup>仍密之</sup>色<sup>仍密之</sup> 又<sup>仍密之</sup>優<sup>仍密之</sup>也<sup>仍密之</sup>次<sup>仍密之</sup>乘<sup>仍密之</sup>鹿<sup>仍密之</sup>二人

後<sup>仍密之</sup>云<sup>仍密之</sup>卿<sup>仍密之</sup>自<sup>仍密之</sup>下<sup>仍密之</sup>起<sup>仍密之</sup>座<sup>仍密之</sup>



予著背下立中門堂云御出中門廊裏戶在下立大位殿令  
下自曰既皆給予獻所皆可取殿下所皆相存可取繼由  
有仰大位殿令進南階給予經庭上西門相備殿下所  
隨身中之間所司取所皆出東之之啻尋適相東而取之  
進齊進之大位殿令跪地給跪所前獻之退出以弓在下令  
下西階給非  
出東門驛馬先乞依兩取蓋了不及甚兩庭上略之齊人  
舍人所隨身等後後視人停滯依有奉煩去融了  
典刑部以相具先陣大炊所門西東洞院小一条東行中步  
入富小路過東破東還出大路見物  
隨身弓在臺臺亦皆悉返造了相具青侍兩見物車祥  
九道無張席之間甚兩奇特也德定一過也亦在主人  
後了所車如例

所前及下 在中并宋隆少細之隆雖在外託師直在使隆職  
大臣友 右少弁賴國細云宋信大外託良業將監使六位  
一負 尤少將知光 尤弓助 業家行列漢身寫在別帝  
殿上人隆信之宗雅之成定胡在僕情之隆保之云國之成家  
長強曰坂直 仲強之頭乘之有象之德景之高通了  
隆衛之雅親了 胡經有通 資家通具去業 宋方  
官宦 翁人右忠門尉守瑞通宗胡在以隨身在馬中  
能直行云云 地下通  
亦委不見知家瑞伊經了越中持弓皇太后云  
因瑞孫 等在此  
大臣殿所車過了後依是兩取承了云以車寫不見後  
日之為記

今日宗方隨身書袴畫胡錄之為平胡錄胡經隨身持胡  
錄布比合抄畫胡錄 五人門也化法已具

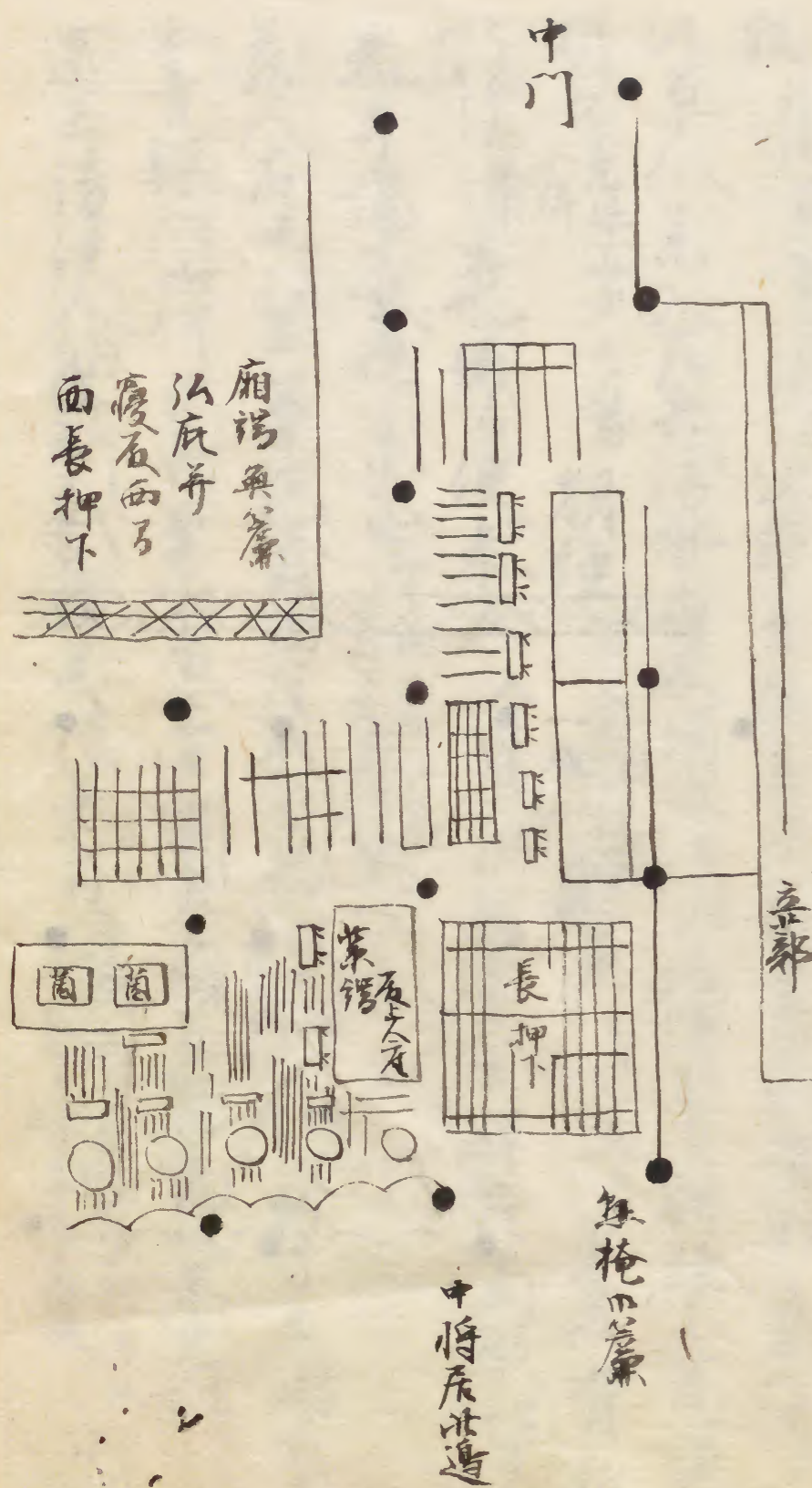


後聞近清大綱之坊門大綱云氏子以別當中表控吏源  
 事在元大并元在清督宣太后去吏不三任中物六廉三任  
 修現吏吏 新三任中將 新宰相中物云

廿四日 朝間微雨 午後漸霽 未後天晴

已時向使出立所 樋口大綱之亭也 早連之間 余未去  
 間也 此亭 無透 渡及二棟 廊南面 并寢及西一間 板合之  
 雙掩 河簾之屏 風友弘 建二棟 三間 友云云 乃二  
 間 南小行 敷紫緣 墨一帖 為殿上人 友奧 折敷 乘人 友  
 中川 廊敷 墨居 登力 陪 友在 心 友 太清 門 佐  
 勸益 奉 明日 相陪 三乘 中將 友 友 有 領 狀 何 殿 暇 日 救 子 友 友  
 學 先 例 但 被 未 訪 之 乘 尤 思 悅 只 之 日 可 友 友 答 形 由 是  
 季

出立所指圖 西門内  
 中門  
 廂端 無簾  
 臥底 并  
 寢及 西  
 面長 押下  
 長 押下  
 無掩 四簾  
 中將 居 此 邊  
 諸 乘 未 友  
 障 子 上

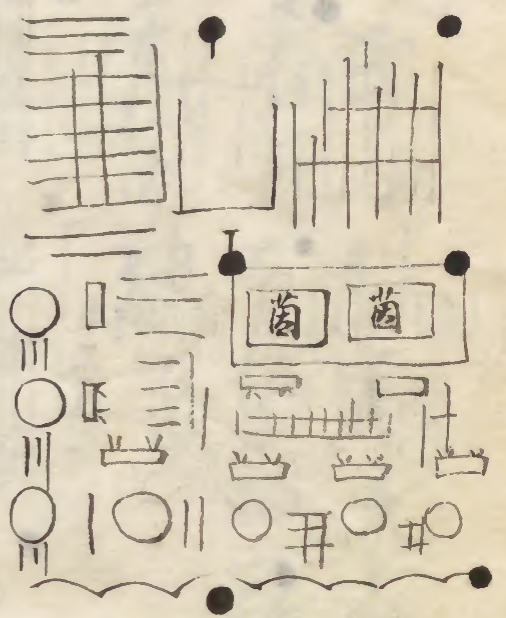




劫漏長延



一懸河案  
出几帳



象天板及所氣內祇不足指可假由五河穀別就復復出大畧  
以死為人仇象入申明及上人散狀亦象人入進口象入作云有和  
号祇可投象若遲之早何例可申行去象象因之世間象

何佩宗有之象早可退出由被檢の象因二時未付也象馬及象入  
使出立候了己以象因云

依座校中將二人

五河之象云二平中納之深宰相五三位  
初獻成定中將二獻平中納云  
三獻深宰相

相の長資象元親子  
次移之象德座使勸盃少將有雅元親子云  
けり人象入在長清督衣何依卷端  
依清胡長仲經之高通  
胡長老德象元親子  
如件 胡經 節堂胡經 長象 象の職 象長有取  
如件 如件 如件 如件 如件 如件

春の場及過之止出所  
南西下口象  
象の長資象元親子

象人右近將監象能象國屋長格  
中門下縁  
如件 如件 如件 如件 如件 如件

出青鏢の如何以長象出及上之進不前象由元進不見  
還出後使入仙舟門代象長格象在  
象の長資象元親子  
如件 如件 如件 如件 如件 如件



座頗向乾方次於人二人后衝至知能各道青鏢門如何次於人  
亦也長氣於小板交之至出及上一年中引子對使生勤  
至於人之執子撤之太迥退入使置易曉下在六午九杯如飲置之  
置衝至左方九易信信送致致節擊擊人出中門往來求子還舍  
兼九勅流出生中引及障子小繼之太迥退入使後有引德  
元易在也退下之皆頗奇南更水向來踏出下戶是出即汗覽  
使馬未入之南殿鏡而西乃信信物皆頻行幸他良久不引馬  
引子男在來云云子舍人亦不得公馬迥亦方與為多良之皆  
去使已來日信復又之引帶以便已效始有出引由女房被示之  
但陪陪既亮也於五及上塗引示送云出引以之引覽子早可  
引馬引了官以便可互在女房又云因女房先有引便可  
引馬由被申內外不同引亦引隨進之後若後定令撤出帶業先強

馬能馬能馬察栗毛云云但自教下云云左也將監中官正武撫務府

軍將曹下毛野氏安務引督但引督在延房不淨公引迥引  
引馬引手振未同汲引亦高迥少將云於馬引手振志可引覽由  
有引御時進泰死但亦馬以皆之令催泰了各退出向之引之

馬能番長志為帽之間也武更元三下手左府生中官武友二進上  
下引引待物具大為造云云次引出了引馬殿下大駭之鞞鞞  
殿門院云云引馬鞞自物云云鞞鞞

次之引帶果有官引標既亮陪標標大進兼時彼送使控大  
進在清の控佐亦方志座業續平結耐絃螺細長銀對美  
袋引標下左之引帶之可解之予給合之結之甚重  
之間頗煩之煩之打懸業之之引次置之退出之上後引之而  
方更後亦亦有引覽馬以下上下下高引門自教下引直房後南



文方西門山後方二米西川今如激船在左幕宮以五節付

西幕宮總新河屋又小間有掩小蓋其北帳

手振未仍列以引馬 左府生武友 祭服以衣最白衣依以

以喜堂六人 朔木上下所相 以雜也八人 蓋山吹袖 先相令人只一日上

上法宗統深為續我杜丹 迎以法儀芳付陳 漢中宮仗饒馬 馬殿下馬 鞞教下北行志

武付教下相子 太武生 損武付龍相 馬副手振 獲芳福 馬

九太由長 清景升 六節梯為所 以使 密法隨身負將胡錄青

少之務執之白法之人 先物舍人一人 權立管管之 漢了退方 出小

邊撤弓 乘車前一陳 乘同院又及相檢非遠使未漢了云云 為時

許中是使東後牛飼 意 車小八葉普通車云云

之方之偏如例 漢河幣亦如例

使隨身方又有是禍相一人 奎程中將胡錄 他中白回裏使車

下知也

只透大拜為裁攝徽蝶在其上有准等地云云 使隨身之

教例

漢了不見使能功象下時等是也使後同日不入云云

上相或位教上人云云 衣冠急回退出云云 朱帝功象

云 警固之以以隨者衣不聞幸也

廿五日 天晴法

可系解陣由先日領狀之處自教為所共云云 下午時行

乘入 春編 婦三位急換活良久教下 以系回乘亦帶

勅陪帳苑云云 今胡可示送也 以本番可從勢由約束云云

以等 叙勅之 卷編 舉亦查盤 向主上 以所見間 以所場 敘

方何自小對方西迴云云 以等 油吉力 老總 威定中 以老總



細寄征彼行通者概少將若可勢中始許上者未念其得  
初之職子不復問尋出六征苑人志也其世氣能以可上所  
兼能寄可勢尋真在可上可解陣由秀人奏以由還者自叙在可上  
伴安食由還歸上可移志瑞在百友人念其勝實以百友  
下不沈六位外記名進屏下令在因望之系仙仁門下上之任  
云德來在可上○在久長之胡厚時許方家云之病院大急之自  
因以在志勝將被擊可伴又擊以以亮守被遣云  
生志必滅其浮假何力半一  
臣相入黃門一人是任之國已以多

亦六日 天晴  
公神不倒 辛若沐浴不出仕

亦七日 雨降  
公神殊惱不食 痢病相其不收  
亦八日 夕雨止

公神猶同事也  
亦九日 天晴

小童大吏去之年 以後逢祀事離別經年不知  
其秋以後在實實許之由日來問之仍七日海亭足  
之可亦成人存外祀事之間已及異域之相之始相是故  
御所所神靈新也依是之更信懷回之次而均也



入夜忘清門尉通遠初余不知其由

廿日

天晴

不食之氣終不宣之間氣力逐日弱弱○舟手結  
事可急行由後之甚手結後乃美定一急行之  
美手結取官宜志可攝急之由示

建久七年

六月

一日 天晴

陪胎嗣如之由依藏人相示欲悉因之處他人勤之  
由又若之依病氣不使不出仕

二日 晴陰

今朝密之令物訪午特許歸來

三日 天晴了晴雨濛

今日陪胎當番云之新藏人能清再結也未座物

今日之乘如何依而芳音申五條少將了

府荒年始實宣少將看以云

四日 天晴



心神猶不立

六日 陰未後晴

已時許入道殿令浴給

申時着束帶向馬場

書之病氣惡惟不使不投向也隨身堂令着賀

**取宗兼**

後着裝束正親町西行馬場河北行一乘束行去馬

西五丈許下車入自馬西身他將久景云中宮校亮

日來領狀今日祇取障由者仍着西圓座此座以東為上

中將勿前宰相中將左車見物云云着座不令上擗上之

此間大將殿職奉等着後座身村手各依兼申

大將殿不申一人着由

遲參云云及良久之間且可上由仰

適參入物來皆悉申障近年流例也依奇怪更

以侵令申大將殿儘可令奉仕由堂被仰仍下知共

由之知從不兼引或共騎馬去後或馳驅或逐電

不足云也先是居御食一献市一人着之不及候或可彼

止三之献由示之次手續文令請仰云云持奉更奉總

紙令封了持奉書花片字返給了次束遊如欣席

了職奉清志胡自取錄奉命取之職奉立了令着

寄在束之錄所給各景是又進例也又西行馬場南行

扣次參因次卷大將殿申入射手次等了以人所返

事以亦退出依窮屋也即歸家

六日 天晴  
午終密之向石近了場見物將着了後也前執柄立存矣



给例事也乙殿顛倒步地同右近地借後東西也將  
雅行中將經過少將以上此間高道少將未如經其場  
東西去地南七八丈許下車此間小廐頭取食在夜  
敷加其下經少將接着新園座高少將入地南自後加中  
央次廳改等進例文規下臘書之漸書此間夜被室在之  
後射平等上高若進寄中序厚之射右香長仍弘人  
射之申了次次先上臘名見了給之文加封持來不清仰廷  
見落不重  
再雅仍知長加封再給了次惣被次后卿食自臨小將  
居在後  
主更西向就之大持職事勸益次又東向東遊了職事  
欲取福之間將皆悉立仍不持來看寄在二兩一夜來之  
上臘為先各拜西大官南仍今日自大將殿作么昨日  
射平等尤奇怪賴久可互同也者為被賊向後尤可被

尋之由申之了

七日 雨降終日不止

八日 晴

小念痛病氣搃不收入夜而小粥完重病之由矣依  
示送也自相違之別事雖強不可向一門絕夫已無其  
人惟服人終存命根性居后漸老者也仍可訪向也無  
得退席今日聞賴久被在魏本府云為向後尤可也

九日 陰晴

今夜所方違 仍幸之病氣音之間不能供奉

十日 天晴申時許大雨雷鳴

夜分以幸有大將以下云云

十一日 天晴



午時許相投悉曰大臣殿印者云云追卷大也  
係所歷覽一昨日有甚石以今括圖畫被注大等  
宗雅之顯兼之徒李之有道保重位定等卷會此  
并刑部前迎等衣冠所進殿舍額等又外託廳南  
所等此間有家如石之結少約云云友等所覽了  
令衆人炊殿給予自近清門道瑞從依病不收氣力  
魁弱也

十二日 陰午後兩降

十三日 天晴

依月忘念痛廿一日寂勝憐由翁人得之

十四日 天晴

今胡脚有小瘡雖不可忍喚直能令思之處頗似六

借物無懈怠可付藥之由示之相也

十五日 天晴

今日於八幡被供甚全祠印佛之為辨下

向

脚六因車也終夜付藥之處無減如何

十六日 晚兩降朝後止

去秋猶付藥甚能我見云無別事於今者可押

付車前草仍用主儀

十七日 晴

押并草葉如昨日

人云李依卿母堂遊去云云雅兼卿娘也

十八日 兩降



念誦依之別更止車前草了

十九日 雨降休

廿日 晴陰雨

内儀未臨

廿一日 晴

今日外祖忌日也入道殿令後法性寺給被修多導

師顯喜律師也被物更自是致其沙汰但代也五謀遠

廿二日 晴陰

押小法如款修法車云云清河齋房云云

自今日收藥不食脚氣從不收之故也

廿三日 陰午後雨降夕甚雨

寂勝講始云云取示之由觸知乾了

廿四日 天晴未後雨

廿五日 雨降申時大雨之後暫雲晴又兩押小

諸正日終云云

廿六日 雨降

或人未道云或相云寂勝講夕座著座事夕上臘維

相示不得其心良久不立自出后座被教訓云云

第廿日或重相落菊又座の覺云云歩天北に向て坐云云

深揖之間巾子亦長押甚日又兩相云如初日不立良久依

自上相示云之間二人不揖云繼渾初揖云云

廿七日 天晴

廿八日 陰申後雨降

廿九日 通夜甚雨午時晴



寂勝講之間車依不更相尋之處

後日知犯注送之

亦三日壬寅兩降今日且有大小斗法結願其儀

初教特早法親所室法親下所退下其後改所裝束金帛

給以盪所座為所座西面西面女屋所簾卷廂所簾

長押隆敷者僧座其北方西面儲大河閣梨所座西面

方敷所從僧座東簾中有所座言其後柳所

加持了貫首以下及六位取所布絕早皆番退下無

別更奉行職事藏人佐朝經也此則天變所祈也其

後帝不能供寂勝禪所裝束其儀如去年帝去年為之

臘奉許今年為臘惟不可奉行依別御令奉行也仍昨

日粗伺風朝之儀備有根藉之基今朝先拂禁庭而敷

沙清所殿而儲座不其後云卿令看殿上了

殿同令看殿上給後以兵衛督被奏事由舟遲卷

之間平不能仰鐘蒙在昇小板敷實備承之次云后看座親

能了雅了云經了通宗了實宣次云卿看座殿

下右大臣因大臣敬坊門大約云土所門大約言臣那那座

宰相次僧昇次奉始次堂皇子看座九方藏人

大進長兼侍從資家右方右清門控佐家方少將

實宣了之自出勤之位惟為九方下臘依為出后

為右方朝座禪所花云問者阿闍梨竟山事了

有約者不足苑山院宰相中將帝著青色編練取火

仍為之外卷云云修理左次朝座了云卿坐退下

即始夕座及亮仰鐘帝御出約令看座始朝座但道



宋朝臣不着出后座通具着座也又座講師控大總  
觀竟并同者阿爾梨良後中刺率了

廿四日癸卯

陰雲深閉霖雜晴

今日宸情講才二日也上御控大約云被奏事由長  
兼仰鐘出后着座云因之成家之通宗之通具也  
去年後友次云維之旨之成家朝臣者今年無其後  
通宗中將着成家朝臣下了朝座控小僧初以宗同者  
得業緣成也

又座講師小僧初成莫同者河因梨良後系云御控大  
細云殿云河大約云九德督悉院宰相中源宰相  
相中均着之藤宰相藤院新宰相中將等也  
堂童子左方勅解由次官能光前遠江行房九方

木工既兼定 兵部着輔光光親也

廿五日甲辰 雨降

殿下令着座給令着殿上給平以願定經一合奏子  
由給席被仰鐘允卷上云御

殿下因大臣殿者大約之坊中納之念念平之  
中衣檢衣更修理衣新三位中將出后成定一推之  
家經之言通之師經之經通也

堂童子左方 宗方 右少將經通  
侍從有通侍泛資家

朝座之間陰雨大風眼驚心恐御願殿室之間  
天神降自上比類昇於下坎堂上如池庭中



似海仍出后座墨引上長押上了云云出后將自  
後殿鬼問妻戶銀細夕座之時又出自鬼問并後殿著  
座也朝座講師津師伝宣問者阿周利維雅夕座講  
師津師田花問者得業美等抄取夕座一僧退下後  
平為勅使在得業下立言揚敬給之後平出後殿言戶  
下立比屋腰中可有師卷之由并給於鬼問脫草鞋卷束  
向冲而給一頓而退出此得業所傳語也人看法服總白  
等長者上童子人

廿八日巳 兩降 卷云卿  
坊大綱言定九衛門會 二位宰相 右左衛門  
源宰相 藤宰相 右大弁 藤三位新宰相將  
上卿坊門大綱言以藏人右近長兼奏了由后居云

因一成家之條家之堂童子 行房有道 右家綱  
也

日来源少綱云領狀紙中不方之由仍可勸也朝座講  
師範圍問者宗雲夕座覺親問者問者真云也

廿七日 朝間兩降今日寂揚講結願也卷云公卿  
敬下右大臣 因大臣敬大官大綱云藤大綱云敬控人

綱言敬已上 民部卿 夕座 倉中綱云看有別當  
朝座 六條三位新三位中將 云房 新宰相中將  
看座 出居成定朝臣家經之通 師經之云行

實宣經通 堂童子朝經宅親宗綱隆仲  
殿下令着殿上給之後以長兼令奏事由給被仰  
鐘次牙如恒朝座講師定範圍者春危朝座云卿



着着殿上 教下不令着給夕座又如恒右府被差奉  
由也出后成定朝臣 多通之 仰經朝臣定宣經通  
看亦也成定朝臣 仰度者夕座講師聖覽問者  
宣信夕座之後賜祿右府以下及新宰相中將被取講  
師祿

右府手長藏人在侍門控佐朝經也

右府鬼間嘉戶下台右被取朝經持祿進奉也因  
大臣教不令齊祿給大宮大綱言藤大綱言桓大綱言  
氏部卿言倉中綱也抑今度許教許壯裝束奉如  
去年但佛後死情雖不可懸其由 習相觸長第也  
處念憐何幸有乎之由被答之間總了而或云卿  
被難云之尤理也聖位札仙札供札仙布施札之五京

予額間情死慢依為里内慈了

又南所着卷上了然而出情死慢者總定今日

多會中約云為上仁 秀才一人數尚行新二人淳高表

倫被宣下了

又灌頂請阿耨梨解文教通被宣下教下今其所  
退出 廿五日所何儀

建久七年

六月

一日 晴陰

吳氣甚遲如例廿月下旬程

自七系院馬長可貯由先日有從近將常騎回所方



欽隨宜仰可駢進由中之處宜首催仍領狀狀別所  
緣人職事近清司必可駢因欽

二日 陰

三日 陰朝後雨降

四日 陰入夜微雨

五日 天晴

入道敕令後給

本時許着束帶冬大炊敕合口後冬河前之間

內官敕河冬仍退出既明長冬日急宜河方竭書

歸路冬向三條夕收唐

七日 天晴

午時許冬日陪膳書也權河物忌殊不堅昂動之

冬宜河方退亦相以冬日大臣敕又冬大炊敕夕歸  
祇園河輿迎之間也

八日 天晴

不出仕

九日 天晴

巳時冬日大臣敕河供冬大炊敕

相次冬日勅陪膳刑部書也獨女房退出冬勅解

殿除雪歸冬敕晚禮以後河供冬一乘敕歸家

十日 天晴

殿下河冬日之由雖有從病無術問中其由欽親綱  
朝長同志五日可相訪之由家綱觸之法雖不可然先  
此中陰之間依相語彼朝長度之乘除取布迄存之



問總付內外諸芳約去年又就后之間不加一言之  
訪如本在非今度者編可忘舊好仍扶病行向三葉中  
將刑部卿前武漸中書等緒本吏濟之人且語具  
云奇曉為道守師執世間信光素除云今日向此處卷  
敬之采可有擇有其仰者中務大輔等聞警至中  
法者尤相憐至周忌者強不可然近代無此率之由  
名推和示作上不及左右欲泰殿之如此采然仍申  
病整行遊雅為恐取布旋即席家子其後忠國  
所供人從闕如可卷之由示之仍平申此由之知向地  
不之時無病所供之時病增不及左右之由有勤教  
此采中推以不當又更不遇事也取於何為示殿  
拜催辭退今生一度也仍有仰勤教申不及誰人

必若親綱可准奏公平可有遠返事也

十一日 天晴未時許大雨雷鳴

申時卷大炊殿昨日申未同女房一旦雖被仰送不  
及沙汰由示之殿下明日可有祈退書云云

十二日 未時許小雨雷時鳴

巳時許洗髮之間自內新若人示送云今日解女  
弁口陪帳等闕如勤仕示者此率未明率也午時奉  
書到未<sup>作</sup>龍警存早可卷勤由申了昂卷內柳上格子  
相待云不便奉之即供所張上御座間格子一間昇立

解女房  
盛其盤

御座盤一脚不居 御箸先置之頭藏人持素新行  
盤 一杯御飯 取居之了此率或先置盤上若人跪

奏事由不及音奏 申了內侍仰聞食由不為府即取盤



來如先取君之退出以昇立臺盤次上格子供朝夕儀  
可卷所直庭方一日御之後成恐無尤若不卷由相  
示忠國等國仍朝臣伺所氣也還素云早可卷所共  
仍相待未終許兩止後還所與伊與古卷所共退出

十二日 天晴

辰時卷大殿殿已時許後所九乘所堂東右寺上人示  
後東大寺大像於所堂內令奉祀給此本樣也  
彼寺曰天口丈仙也是曰天公之先造本樣摸之為  
丈可奉造云未時許退所依有行幸賜假了殿  
下今夜令卷八乘院給云  
亥時以後看兩版卷因紙而因大臣殿所卷即着  
陣迄乃石作給良久出所雅仍朝臣保家朝臣對前

後序侍兩頭不卷朝經取所尾平向本陣云經中將

去明知光少將等也右將後

中將雅行少將保家高道云經有雅等也雅通實

日侍不云卿列立尤右乃殿源中納云二短宰相中將兼保泰

左長清曾別當源宰相尤大弁右三位中將兼左近

雅隆 勳三位基家勳三位中納云房勳宰相中將兼宗

兼也少言賴房給奏了所與忠經卿保家將

等昇坐如例所之與敬言蹕尤云卿兩將云房弓

彌ヲ尤持兼宗彌ヲ右持所與尤右之時合彌持

之由習之弟化將等固如出云房卿說又定有其樣

次出所知光有雅兼所馬陸奧例事入所大内

所與之儀如始云經中均留階下同石謁平邸



卷一 後雅行侍從前中將平付所叙内侍於所  
叙置り長押置所叙置之退去卷内大臣所共自  
一乘叙歸家之間象兼有立體不具穢之由用  
之仍又卷内院馬長夏俄如由之由以使觸前馬頭  
信清朝長許了今夜宿三條

十日 天晴

卷一 北大路後敷見物入道叙因所坐今年梳并  
官内力者有別願後之云々以令報綿續隨風流  
皆悉著指實平笠

馬長亦余新其日云云少將馬長隨身總結雅中延  
宣少物付儀之肩後相交又有付恐人寄書案二人  
自余事亦及知跡馬頭物過差以外也

日令程着綱脈卷中官本日即卷四

映景

今取

還所所事外被恐云々而平中納之卷四一決可  
行任託後仰之由續據云々長兼卷由柳以事  
又云卿一人不卷云々良久右將軍卷入成終許親  
京卿卷清所夏内覽之間時冠推移仍先行事  
我里内可省後仰由被仰之知長兼為仍正作百日  
時劾文宣憲申云之箇日之中還所之時無及用又  
不猷日時長兼又云雖一日内後可後所之時無  
及仰半猶可進縱雖無其例是職事失也法仰  
仰何可難法乎外託云先之每年有正作去年薄  
座不敷是每事略之間無之也又令相共云如卷之時  
明日還所之由在卷内同取劫之仍無之秋相論之間



及秋半宜長兼有沂尊沂裝束以後已及數刻  
之間在仰夏帳帷可有亦可被略之由被伴出行  
仍帶弓袋取指燭親雅仍能胡作付內侍頭亮  
候御帳予向在陣

親帳仰經實宣右將後 雅行 威象 經通  
有雅等也 云卿列立 右大將坊門大綱言予  
率納之 尤無清魯源宰相右三位新三位中  
將兼主卿寄沂輿少納之 宗法 於奏出沂  
如例入沂閑院雅行不見不知其由親帳中將  
亦同名弱而大綱云在其例惟不可憐顯云便  
且汝可向仍若即留階下 他在大將右上有雅在右條奏  
貫音可有存得少法  
了問之退入 右大將從在西予向  
南問石迴還入 副極下退入卷沂

後取指燭入沂在殿即退出

心神如無窮屈不知前後穢氣之間依有思由  
不歸象

十五日 天晴

十六日 天晴午時許大雨雷鳴申時更晴

及秋卷殿今在沂卷內云云

登親裝束之間無衣裳不卷沂共由因申了今  
衣布衣猶借物之由申了

以右馬控頭委細有被伴昔年來本意已以乞  
西目思悅更不申被伴小不一所給之俎有其  
闕者可尋尋常不由被伴長悅退去卷勤解殿  
入夜退去



十七日 天晴 雷鳴

去秋勘解小路殿難鳴云々仍可令之給之由令申之云々

十八日 天晴入夜雨瀟

夕冬勘解殿相以冬大炊殿程之長申之由申其房

十九日 天晴

三時冬大炊殿所共冬四小時後所九糸所營例  
講始之程退也

今夜亦院卷之後所七糸坊門大細言局舊宅依之  
其取戸部可怨由被申云々

隨身兼景死云々又人云園隆法橋已逝去云々

張積一卷也可惜今年亡逝之人已以教多就申才

猶是身者殊在世事未代念怨秋有去比天變頻示

一有天下大事之由司天頻奏所祈無際云々凡口  
嗽之園巷浮就狂語亦怪云々

廿日 天晴 雷鳴

午時冬因入直殿見冬後申時退者心神殊惱  
園隆事以外謬就也惟室病得小減多云々今日

又人云證賢僧正逝去

廿一日 天晴

因入直殿自昨日所風氣之由聞之午時許  
馳卷謁女房昨日於泉後所前之間所心北遠  
例之由被傳入所其後事外六借所所氣  
相加今日因事之由云々為歎無極申時許退出



證賢雖萬死一生終又存命云々

廿二日

天晴時々雨濛濛

已時奉九条殿終日備未時許々夜一品官

仍啓止了云々天一方可有憚之由宣憲申之

云々上下忘却之間日來云沙法云々又入道殿殿

所子息一人逝去云々依其奉教下可有所深帳

務之由有沙法又有彼間日次遣百廣基入教卷

入云所深帳奉以終所卷内所共之後歸家大

百敬今日殊奉奉所云々

廿三日

天晴

已時許卷九条殿所不列朝間還所直後五日令

教給但惟朝間於溫氣所坐云々

相次卷内午時許歸家

今日刑部諸云昨曉得難仕用書戶者之間着稀

法師是慈秋取付如逃入書戶内之思之間絶入了

取回見付令早出昨今猶夜之徒入港天狗可為

飲此一條敬物不吉也

廿四日

天晴

已時許卷七條坊門所少熱物摘六借所坐云々

午時歸家自昨日股有小瘡者仍之間甚痛仍

清特成朝旨令見雖非大事可付藥之由示之教

下一昨日所卷内之間所是頗痛所自昨日奉外

令者痛給仍去夜所退出在醫師等有所護治

云々



廿五日 天晴暑氣殊甚

去秋今日付藥不恙

殿下所是夏外六借所云之折節不三及居者數人

夜涼步約云過門外被示云殿下備夏外六借所今

日陳過兵士等有追捕夏云之故知感卿子冠者

聚其堂類明曉欲襲一條其夏兼聞仍今日皆

悉追捕云云

法性寺清水白河過如法師領符其數云之捕夏

也淺棲云云

天夏頻示凶夏間解可恐云云

北政不許退出

廿六日 天晴

殿下所是及所炎云云去秋終夜令苦痛給由

女房示送云云

從父同幸云云

廿七日 天晴

去秋暑氣殊甚終宵辛甚

腫物殊苦痛又拓基能朝旨令見控可付藥之

由示之

廿八日 天晴

股物於苦痛

廿九日 天晴

苦痛頗重從可付藥之由基能表示

坊門大細云云又依腫物今日被炎云云



慈和板不堪着如雁夜之間以夜令管貫今表  
陰陽師生貫元門云姓者不菅貫也依說云六度管  
貫之如何此各大謬說也只如例板惟向贖物不立  
之由稱之仍令表用此說云々







