

# 奥相志

中郷  
自卷十八  
至卷十六

十八

和書門	三六五	一〇	號
	一二九	函	架
	三〇	冊	架

和書	三六五	一〇	號
	三〇	冊	架
	七四	函	架

內閣文庫	
番號	和 36510
冊數	30 ( 18 )
函號	174 320



A 1 2 3 4 5 6 M 8 9 10 11 12 13 14 15 B 17 18 19

Kodak Gray Scale



© Kodak, 2007 TM: Kodak





奥相志三編卷之八目錄

押電村

地勢 古今田秩 戸数 人負 地名 人家田圃  
池塘山林

高座神社 田月山神羽山神 押雄神社 押釜神社

東照宮 松源寺 趾岩屋寺 鏡善院 伏山

立光院 同上一絶二 古今武夫姓名



押電村

地勢西南有山東北平地北有無水河原村域東西三

十町南北廿町東接于大木戶邑平地西接于高倉邑山南境

馬場邑山北堀石神邑地寬永中清丈冊曰邑位中田秩二百

三十八石九斗六升七合明丁中文勘上位中々秩三百七十

七合七勺九祿中文勘上位中上本田秩二百三十一石五斗

三合九勺新田父文三升五合八勺同十五壬午年所達于

幕府之村秩二百三十七石四斗五升三合宝永六己丑年戶

數四十四天明三癸卯年廿九戶百六十二口同六丙午年黃

冊同廿二戶類十三戶於人百一口五十七人於人類癸卯年

離散九十四人逃死七馬三十四疋田秩三百三十石內六十內百五十

石內十九片付地天明四年荒田也有故不達于外百三十二

石內十八給地稅則五稅子百九苞天保六乙未春檢地上位

中上々田五町五及七步中田七町二及七畝廿一步下田十

八町一及三畝廿六步秩合三百四十四石四斗七升五合上  
 圃一町四及八畝三步中圃二町三及四畝廿步下圃十六町  
 二及七畝十二步秩合百石一升三合一勺田圃總秩四百四  
 十四石四斗八升八合一勺地內百六十石五斗七升三合  
 荒地七石五斗一升三勺萬地諸石三石三斗四分七升六勺  
 四斗九升七分五勺地無地三石三斗四分七升六勺  
 定毛引我三十一石九斗一合九勺金上付新農戶以荒地  
 而荒地三十一石九斗一合九勺金上付新農戶以荒地  
 受其地半此地六石七斗七合五勺正地新田下田五  
 金主付荒地百五十六石七斗七合五勺正地新田下田五  
 町三及六畝步秩五十三石六斗四合下圃六町八及二畝六  
 步秩三十石六斗九升九合田圃秩合八十三石七斗六升三  
 合內十一石一斗九升九勺地七石八升七合定毛引一石二斗  
 一石九斗七升六勺金上付荒地地文久元辛酉年戶口籍冊曰田  
 圃廿三町五及二畝廿五步畝內七十五及九畝八步圃二十二  
 二步除地秩二百二十石六斗八升一合三勺內四十二石一斗九升  
 除地秩二百二十石六斗八升一合三勺內四十二石一斗九升

七升四合一勺內三斗九升  
 二斗六升五合六勺除地外九町二及八畝廿六步內二丁七及  
 秩八十七石四斗九升二合三勺內十三石三斗  
 數三十三戶農家二十一戶人負二百三十口男百九人女  
 人八十三人鄉士十一人農家百四十六人馬六十四足

地名

越田 農家一戶 地切 荒地一小堤 山鳥迫 新農家四戶  
 大谷地 田圃山林 下谷地 田圃 岡谷地 田圃山林  
 後田 田圃 戶鳥上 於一戶農家三戶 原 於家四戶農家四戶  
 本內 給家二戶 內畑 給一戶 前田 在鄉十一戶  
 高田 給人三戶 道休前 新農家一戶 田圃林  
 山野下 田圃山 向田 有山 淺沢 田圃山林  
 押釜 田圃山林 池袋 田圃山林 中堤有二

里社

高座神社 宮方一尺八寸 在前田社地山 此地旧高倉邑也云 社田貸地一石

稱白山權現祭神三坐伊弉册尊熊野高倉下命武甕槌命伊弉册尊泉守道首菊理媛曰之白山三野神体長五寸鰐口 直一尺安永三年押釜邑遠藤六右工門寄延例祭三月廿日 祠官 牛越邑 多 壹岐正

當社延喜式所載行方八社之一也然失緣起書鎮座未歷不詳傳曰遠古大社而撰社末社多社內廣大也今石碎埋諸所夥矣大花表建小野寺崎 馬場押釜大木戸三邑界赤柴山東出崎 有其跡古光傳之蓋戰世軍兵火衰廢者乎再建不復古為小社古昔自邦君寄神田一貫十八丈慶長七年為家康公納相馬領地今年返賜旧封當此時社司幼而不稟神田之事故尔後無社田昔時自公伐境內諸木新墾圃此地自允文之頃埽荒蕪云先是遠藤八郎左工門者食當邑之內居焉故建神祠放古社地北

端為護神 八郎左工門端子勘太郎系地五貫九百文慶長七年為浪士高孫二家在高野町幾世橋邑次子五助

采地五十二石二斗余住押釜邑宮下元和三年浪人而斷絶三子九左工門移中村後孫在今八郎左工門第六郎兵工後孫在高倉村押釜 安永三甲午年有再建棟札 以末棟札寬政

十一巳未年里野火宮燒失此時自公售社地杉數百本而賜金十一兩二分再與宮祠文化十二乙亥年三月邦君忽行方八社奏高座神社之古事今年六月行方八社之一而旧社故為永続貸一石之田為社料 片付地

末社

月山權現 小宮方 在右社地祠官右同人

羽山權現 小宮 社地同上祠官同上

田神 小宮 同右 祠官前

山神 小宮 同右 祠官前

押雄神社 宮方一尺七寸五分 在戶島土社地山社田貸地一石

祭神天忍穗耳尊 幣休 例祭八月廿四日

祠官 北新田村 佐藤出羽止

當祠所載延喜式神名帳行方八社其一也旧祠而不詳鎮座  
未歷

文化十二乙亥年邨君令渡部美綱糾行方八社義綱奏曰押  
雄神社當戰國之時額廢乎僅叢祠存戶島上然祠官亡而邑  
民深秘之迹三九郎首之弟崇信之其子孫亦絕矣於是為旧  
社永統貸田一石 片中 為社料時今茲六月矣社家長田代氏  
上稟曰原北新田邑佐藤出羽先人為高座社司然以次子為  
高座祠官因茲請今因以出羽為押雄祠官且古社地原野而  
恐野火之災故勸請同人奉祠諏訪社地也 會出羽為押雄祠  
官官旧社地建立之事也 五月 今年官祠再建 有棟札以末修理  
棟札二枚有之  
押釜明神 宮方一尺  
兩霞屋三間二間 在押釜社平地

祭神未考 幣休 三月廿日祭之 別當 南新田邑羽黑派修験 寺 明 院

釜明神前有池深不可測俗傳云人杵于此池則出于粟邑軍  
平沼其間二里許

東照權現 在向田 源家康公灵 幣休三月十五日祭之  
別當 同 前

僧院

押釜山松源寺 旧在前田後徙原曹洞宗太田山岩屋寺末寺

閑山岩屋三世五山貞老和尚 退院于号  
為院祖

當里社白山推現往古人社中占以末當寺別當也 中占以末  
兩部社歟

此寺旧在白山押釜明神迹傍實延年中住持青林代移東下

人家迹所 世牌岩屋三世當寺閑山五山貞和尚二世中真

山青龍寺其後鑑寺或隱居僧住焉天明中住持廓山某年以

當寺合于岩屋寺

鏡善院中正徳立光院中延享拜黑派修験日光院派下

押釜明神東照宮別當且那湯殿行三十一家

右見延享四丁酉年所記修験名簿

武家

古内九右衛門采地十古内七右衛門石十

二人明曆四戌戌正月自勝胤公賜采地之印及一鎗

小沢孫兵工石二十小沢仁左工門石十四小沢金石七

小沢支右工門石十二小沢武兵工石七渡部五郎兵工石十三

午来勝右工門石十三午来弥兵工石七午来源石七

午来与太夫石二古内九右工門石十二古内与左工門石十一

遠藤六郎兵工石七大和田五兵工石五志賀喜右工門石新

右十五人安永六丁酉年名簿所誌之給人也

古内次郎兵工十二石古内与左工門十一石芝口甚左工門二石

小沢金左工門十四石小沢彦右工門六石遠藤六郎兵工十四石

渡部五郎兵工十二石午来七郎兵工十三石午来安兵工十一石

末永惣右工門七石志賀助右工門六石林善右工門一代准郷士

右十二人又久二壬戌十一月所誌之武人也

奥相志三編卷之九目錄  
 牛越村  
 地勢 古今田秩 戸数 人負 地名  
 川 古城 大越氏舊第 坂下第 妙見小祠  
 手長雄神祠 白山神祠小 釈迦堂  
 泉龍寺跡 真言合新 好山院跡 禪合新 寺  
 法雲坊修驗 絶社家 氏多 古今武士姓名 步卒

奥相志三編卷之九目錄

牛越村

地勢

古今田秩

戸数

人負

地名

人家田圃  
池塘

川

古城

大越氏舊第

坂下第

妙見小祠

手長雄神祠

白山神祠小

釈迦堂

泉龍寺跡

真言合新

好山院跡

禪合新 寺

法雲坊

修驗  
絶

社家  
氏

古今武士姓名

步卒



牛越村地勢平坦西有山自古城山連接于石神信田沢西邑  
 之山村域東西十四町余南北五町余東接于南新田邑西接  
 于石神押釜兩村有水路南隣于大木戸邑北接于長野邑里  
 老傳言古昔押釜大木戸在牛越邑之內寛永十六年田圃丈  
 勘之時割牛越邑出押釜大木戸為三村云故昔者野馬逐原  
 曰牛越原今原野屬大木戸村寛永中清丈冊曰邑位上田秩  
 千六百八十六石六斗一升二合正保中所達于幕府之秩千  
 三百九十七石五斗四分北南深田明厂中大勘位上中秩四百五  
 十二石六斗二升九合二勺九祿中查大位上中上下田本田秩  
 五百十石六斗五升一合二勺新田五石四斗一升九合二勺  
 同十五壬午年所達于幕府之村秩二百八十八石四斗九升  
 八合寶永六己丑年戶數四十七天明三癸卯年廿三戶五十  
 一口同六丙午年黃冊曰十一戶五戶寺社八人三十三口五

牛越村地勢平坦西有山自古城山連接于石神信田沢西邑  
 之山村域東西十四町余南北五町余東接于南新田邑西接  
 于石神押釜兩村有水路南隣于大木戸邑北接于長野邑里  
 老傳言古昔押釜大木戸在牛越邑之內寛永十六年田圃丈  
 勘之時割牛越邑出押釜大木戸為三村云故昔者野馬逐原  
 曰牛越原今原野屬大木戸村寛永中清丈冊曰邑位上田秩  
 千六百八十六石六斗一升二合正保中所達于幕府之秩千  
 三百九十七石五斗四分北南深田明厂中大勘位上中秩四百五  
 十二石六斗二升九合二勺九祿中查大位上中上下田本田秩  
 五百十石六斗五升一合二勺新田五石四斗一升九合二勺  
 同十五壬午年所達于幕府之村秩二百八十八石四斗九升  
 八合寶永六己丑年戶數四十七天明三癸卯年廿三戶五十  
 一口同六丙午年黃冊曰十一戶五戶寺社八人三十三口五

人寺社給人步  
地天明凶歲荒田有故不違荒  
四八稅子四十九苞馬五足天保十四癸卯春檢地位依旧上  
田九町一畝十一歩中田六町七畝八歩下田五町二及九畝  
九歩秩合三百石五斗六升六合三勺上田四町二及三畝十  
歩中田四町七及二畝十八歩下田六町六及六畝廿四歩秩  
合百七石四斗四合田園總秩四百七石九斗七升三勺内九  
石八斗三升八勺除地一畝荒三斗四升三勺寺料一石一  
斗三升一合二勺除地一畝荒三斗四升三勺寺料一石一  
六升二石二斗六合二勺除地一畝荒三斗四升三勺寺料一  
合七勺實地八十五石六斗二升九勺荒野地一畝明神  
斗四升一合二勺新田下田一町三畝廿五歩秩十一石二斗一升  
四合七勺下田一町二及五畝十八歩秩六石四斗五合六勺  
田園秩合十七石六斗二升三勺内二石一斗九合四勺於地  
引二石五斗二升六合三勺万倒六斗七升五合一勺定毛  
巳酉年戶數九社家一戶農家三戶文久元年同年戶口籍冊  
曰田園合九町六及二畝廿六歩内二丁八及九畝九秩百四  
石九斗五升三合八勺内二丁八及九畝九外二町六畝廿八  
歩宋地廿八歩園秩廿二石五升一合二勺内四石四斗  
數十六社家一戶農家十戶新戶七戶人負八十八口男四十七人女四  
二人給一人七人歩  
卒五十一人農家

地名

東町場田園  
西町場田園  
高田田園  
糶屋田園  
遠藤田園  
辻内田園  
搦屋前田園  
東北田園  
下河原田園  
館下人家三箇園  
城下園  
山崎田園

川 水源出於高倉山中。至於石神邑伏流。謂之水無川。至於當

邑。館下而出。則為田地。用水下流。至南新田邑。

古城高十六丈三尺。東西百間。計南北五十間。計內城一層。高在

館下地。

古昔牛越上總。久定綱據古城下之壘。謀及天安二乙丑年。

高胤公督兵攻之。定綱拒戰。公殆危。時豐田三郎左工門清

弘蓋濱五郎左工門胤久相謀而斬定綱。公特賞其戰忠。賜

食邑及兩家永世不可斷之印證。豐田氏後改本姓青田蓋濱

支證于今傳青田家以為珍焉

古往城主不詳。後為番城。天正之頃。搭廠置番城人十人。本城

長野一露齊南館相良肥前番士木幡四郎兵衛伊賀木工助

長野右馬允宮下宗八郎渡部述右工門外名三慶長二丁酉

年。義胤公經營以為居城。移自小高城。京中大道。旧在城下

當居城時。原町通造新路云。五年庚子。月伊達政宗通行使

惣執行新路。政宗率騎者二三百者。七八十自陣寄馳。原中古

道及近城立金三蓋焉。印。義胤公出城。東山端見之。政宗立

馬于水無川下流。閑金扇望城。而向新祥寺出大道。而行。庚七

年壬寅五月廿三日。隨例逐野馬於牛越。原翌廿四日。於城下

葎谷沢今入大行野馬懸之式。時自佐竹義宣飛檄到。未以与

石田三成之故。收我封國水谷左京大夫勝俊常州下館城太

田原備前守晴清下野大田原山城守隆備岡本宮内少

輔。義保福原守藝守資保住各下野末而受取當城。義胤公避

于三春地大倉古五十餘人。小利胤公赴公府士十三人。座

後。訴不黨石田之冬十月。返賜旧封。義胤利胤兩公謁家康

秀忠。兩公而帰城。三郡士民安堵。以當城為不吉。再城小高。當

城僅六年。而廢。文中伐杉古木。外部有妙見小祠。此地曰妙

見。

見館有古杉昔城下有町曰鉄炮町今存地名云  
大越氏舊第 在□□大越丹波定光居址也

坂上田村麻呂後裔奥州三春城主田村大膳太夫清顯同宗  
大越堡主大越攝津守利顯次子大越左衛門丹波定光天正  
十四丙午年田村清顯卒無嗣其家絕故屬義胤公賜采地  
于牛越邑居焉舍兄紀伊顯光據大越堡以志義胤公遣兵  
援之天正十六年戊子伊達政宗率兵攻之我兵拒戰最務政  
宗不能拔而去十七己丑年顯光屬岩城常隆有故遭害當此  
時顯光妻懷孕歸家居岩城定光附家臣白石栗崎二人約曰  
產男子則余養育之遂分娩生男子二士懷之未而告定光定  
光大悅出迎熊川馭自懷而歸牛越養育之及長名右近正光  
定光蚤有實子以正光為嗣義胤公感賞其至誠別賜恩祿  
於實子內記久光於是正光久光為兩家後又分流有三家合

五家綿々相續居中村  
坂下第 大概太左門居址 大概氏田二本松義繼家臣也  
二本松没落之後未居于此後移日々沃邑或云初住日々沃  
慶長七年暫移坂下又歸日々沃其後從中村治府

神祠

妙見小祠 神在古城外郭妙見館頂上例祭三九兩月廿二日

祠官 多 壹岐正

慶長中 公牛越在城之時建祠祀之小高歸城之後額破今  
存叢祠 山上有古杉

手長雄明神 宮一尺八寸 兩覆屋二間半 在館下山之中央里社

祠官 多 壹岐正

祭神 手力雄命 寬政中昇進正一位例祭三九兩月十日

當社鎮座不詳其初文祿之頃宮祠頽廢慶長二丁酉年利  
胤公會再建焉元祿九丙子年昌胤公會又再興焉當此時  
遠近未拜者夥矣時神道家與別當好山院論神幣加持之事  
訟之官裁使好山院為別當以禁社人親同慶至後年寺院廢  
祠官司當社有年文政十一戊子年合好山院于新田邑新祥  
寺當社遂為祠官一人有矣  
白山推現祠在社内祭日...祠官多...壹岐正

仁堂

釈迦堂方三在館下山之中央泉龍寺境内跡緣日三九兩月廿  
二日...別當今北新田邑真言泉龍寺  
釈迦如來惠心僧部作文殊菩薩作長共普賢菩薩作長共  
不動明王德一作毘沙門天長同右

右稱五尊仙皆釈迦堂或云五尊共德一作  
二玉德一作長六尺昔有二王門德尼御前石位牌有之  
古記曰右遠古稱德尼御人閑建也釈迦像胸中銘德尼為菩  
提造立享正三年乙未六月晦日享正年号傳写之誤歟不考知德尼御奥州  
岩城領主海東小太郎平成衡後室源賴義女女多氣推守宗  
基女也前九年之戰生奥矣後三年之戰源義家為義子預且  
推守清衡其頃常陸大掾清衡嫡子小太郎成衡有故未奥州  
居館藤原基衡秀衡父媒妻德姫于成衡成衡領菊田磐崎橘葉  
標葉行方謂之海道五郎成衡卒後後室稱德尼君國人敬之有子息  
五人分与五郎德尼御保百廿余歲壽右大將賴朝常通音信  
先是賴朝在伊豆時德尼百余歲自筆壽量品所望之事見伊  
豆日記或記以尼御為秀衡之妹者誤矣  
昔者此地有塚名之尼御塚云今不分明又有尼踏地傳云德

尼徒行勞為人見負倒地也。有古棟鑑記正和元年六月日  
又有永祿十一年棟札云明曆三丁酉年棟札曰親迦如末堂  
大且那勝胤公御建立云々堂下有櫻古木彼岸花故  
田三石外下山六及九畝二步為堂修覆料見寄附天保六乙  
未年以來收修理料于公自公修理之

僧院

白玉山泉庵寺趾 在館下真言宗久保山安養寺末寺

當山関基末歷不詳旧末親迦堂別當古寺也寺田一石三斗

元和申子石三斗五升明一申九斗八升一分五分右寺院名簿所記也往年合當寺于北新田邑

新善光寺

不落山玉山好山院趾在菅洞宗平田山新祥寺末寺

本尊親迦正觀音共古関山新祥九世天庵順斧和尚関基光

山清公俗名大越丹波本主田在新祥寺當寺寺境山上從往

古有野狐窟故取百大野狐話頌不落之字号不落山乎又取

雁居士好雪片々不落別所文字乎或又取唐惟寬禪師大好

山之語以為寺号者乎大越氏祖先法名尔有不落文字古昔

大越氏居寺北今有弟跡故為大且那其同族皆檀越也大越氏

寄附之地三石六斗有之旧有三石寺田明一申二石八斗七

上没收故大塚氏寄之云古末為手長明神別當住持無外代

從元祿九丙子年手長明神因灵驗自近国来拜者多矣當此

時有社家論神幣加持之事無外曰於宗旨不用幣帛書牌帳

安置之神職云在安牌帳無加持不叶神慮遂訟之官吏問加

持之事於無外法幢寺州音好山院答曰加持法宗旨之經文

施餓鬼經神呪加持有之懺法品亦有加持之文是以好山院

永世為長子祠別當不可用社家有官裁同慶世々鉄心寺院記書之

愚按本朝祭神起於神道中古以降親氏祢神似一致名兩部習合台密僧為諸社別當故神官別當並事神社於今為流例然以神呪經之一事廢社人非失其本乎

文政十一戊子年以當院合新田邑新祥寺

法雲坊又号東羽黑派修驗花輪山日光院配下

且那湯殿行二十三家右見延享四丁卯年所記修驗名簿

今七

### 社家

多壹岐正居

舊末白山在押稱高倉神社手長雄白山稻荷在大木祠官也

系統未考本氏佐藤紋水申先人号佐藤上總元禄中名壽白

元禄中昌胤公命兼伶人葉移多氏号多壹岐賜劔酸醬紋

齋策一管且賣樂料五石酒造判賜之尔末世々繼其業寬保延享中号多越前文化以來名壹岐正文化十二乙亥年公紀行方八社上宗押釜邑白山則高倉神社也於是今年六月貸田一名為社料安政六巳未年定岐年八十其母巫姫名壹岐美弥今年百歲身心健勤巫祝常好酒吟歌蹈舞樂生云五月君侯祝長壽齋俸一口銀五兩文久元享酉年百二歲下世

### 武家

大越氏前

大槻氏上

齋藤五郎兵工寬永中

門馬吉兵衛寬永十六十四石鈴木惣兵工寬永十八十二石

木幡七兵衛寬永十石門馬善次郎寬永五石

右五人見寬永中所記之名簿

齋藤五郎兵衛明一柄功且也公賜二十石之印及鎗

青田弥左工門十一石 岡和田五郎太八石 鈴木忠右工門七石

遠藤三右工門五石 木幡七三郎五石 飯崎作右工門四石

遠藤兵次二石 志賀勝兵一石

右八人享永六丁酉年所誌之給也

青田市左工門十石 岡和岡与一右工門八石 佐藤六郎二石

高野喜左工門五石

右四人文久二壬戌仲冬所記之武夫也

步卒一家文久 永野牛越 大木戸西新田西高平泉金沢九村之

步卒合為銃手一与 文半与弓手也 昔明戸中有十二家一人八十石 組窪谷 邑步卒

奥相志三編卷之十目錄

大木戸村

地勢 古今田秩 戸數 人貢 地名田家

妙見小祠 雷神以下 田神 葉山神

東照宮 熊野宮 縮荷神 葉師堂

觀龍院真吉合石神 智傳坊山伏 古今武士姓名



青田... 廣原... 田邑... 北有野馬防高堤... 邑寬永中清丈冊曰... 曆中大勘上位中下秩... 查大上位中下... 五壬午年所達于幕府之村秩... 宝永六己丑年戶數... 十三口同六丙午年黃冊曰... 七口七十二人給人步卒類四十五人馬廿三足田秩二百七十四石八石內百三十四石內四石片付地天明百六十九石內三石給  
 地稅則五稅子六十苞天保十四癸卯換地上位中下

大木戶村 舊當邑牛越邑之地也。後分為一村。地勢平坦。南有  
 廣原野馬原也。村城東西三十五町余。南北八町余。東隣于南新  
 田邑。西接于押釜馬場兩邑。南原野接于上太田邑。原中原  
 北有野馬防高堤。東西可十町。有柵門曰大木戶。北接于牛越  
 邑。寬永中清丈冊曰。邑位中田秩八十一石三斗三升六合。明  
 曆中大勘上位中下秩三百五石六斗二升二合五勺无祿中  
 查大上位中下中下田本田秩五百廿二石九斗四升七勺合十  
 五壬午年所達于幕府之村秩二百四十三石三斗七升二合  
 宝永六己丑年戶數八十八。天明三癸卯年四十七戶。二百五  
 十三口。同六丙午年黃冊曰三十五戶二十一戶於人步。百十  
 七口七十二人給人步。卒類四十五人。馬廿三足。田秩二百七十四石八石。內  
 百三十四石內四石。片付地天明百六十九石內三石。給  
 地稅則五稅子六十苞。天保十四癸卯換地上位中下。

田四町四及六畝廿一步中田九町一及一畝十九步下田十  
六町六畝十九步秩合二百六十二石八斗六升三合四勺上  
圃三町九及五畝四步中圃七町二及九畝廿九步下圃廿八  
町九畝六步秩合百八十八石八斗一合九勺田圃惣秩四百四  
十三石六斗六升五合三勺内廿八石四斗三升三合給地三斗五  
升五合二勺除地實天明山歲荒地秩一石于農家無稅三斗  
六升二合六勺木戶守給七十六石七斗八升八合七勺古荒  
自室曆至安永八斗二合九勺萬倒諸廢地再可復田圃之六  
斗三升四合八勺步卒演武料八十五石五斗八升七合四勺  
定毛引安永中荒地天明片有地四石七斗一合荒野地荒  
未收實稅日荒野地百四十六石三斗八升九合七勺正地新田下田八  
及七畝二步秩六石七合六勺下圃五町八及四畝六步秩廿  
二石七斗八升三合八勺田圃秩合廿八石七斗九升一合四

勺内六石四斗六升三合六勺給地廿一石五升八合四勺古  
荒一石二斗九合六勺定毛引五升九合八勺正地支久久早  
西年戶口籍冊曰田圃合十八町八及四畝廿一步内七丁五  
圃内一及六畝廿步荒野地三畝廿步除地秩合百五十五石  
三升六合二勺内四十五石五斗圃内一石三斗九升七合九勺  
荒野地二斗八升六合七勺除地外十三町一及一畝四步内  
丁三及四畝廿步圃采地秩百十七石九斗二升八合三勺内十六石二  
二勺戶數三十一内十戶給人八戶步卒十人員百八十九口  
男九十三人内五十八人給人五十人步卒八十一人馬  
女九十六人三十一匹

地名  
佛場田圃  
大茶園田圃  
大切橋田圃  
西原田圃  
人家一戶  
人家三戶

北西原、人家六戸、金場、田、北谷地、田、南谷地、田

沢目、田、八方内、人家三戸、大鹿、田、東坊、人家六戸

芍谷沢、人家九戸、古昔旧居、在牛越城、每歲有野馬逐、於假屋沢、行

野馬馳神、其跡周堤形、今尚存焉、又大木戸之邊、有名隱門

所、其上有疊切石高地、曰搭廠跡、是尔野馬掛衝請妙見之地

歟

日光谷地、田圃

神祠

妙見祠、小宮方七寸、在芍屋沢觀龍院境内跡、祭日別當、真言觀龍院

雷神祠、小宮方七寸、在右同所、祭日、全

田神祠、宮同右、在右同所、祭日、全

葉山神祠、宮同上、在右同所、祭日、全

東照宮、小宮方八寸、在野馬追原之内、方二間土壇上、祭日

熊野宮、宮方一尺、在八方内、里社例祭九月九日、南新田修驗壽院

鎮坐、末歷末詳、永中再建之

稻荷神祠、宮方一尺四寸、在大茶園、為佐藤氏護神

祠官、牛越邑、多、是、此、正

延享三丙辰年再建之、三月十日祭之

佛堂

葉師如來、運慶作堂方八尺、有鰐口、無對、在芍屋沢觀龍院境内跡、平里守仙

不詳堂建立之始、有享保十二年丁未八月以來之棟札

緣日、四九丙月八日

別當、觀龍院

僧院

医王山或云葉山觀龍院 在芍屋沢、真言宗、放生山、八幡寺末寺。

一書云金性寺門派無祿當山、閼基未詳、本尊葉師、如未有堂、別當神

仙見前

文政中、合當寺於石神邑、西福寺

知傳坊、羽黑派修驗、日光院配下、見延享四丁所修驗簿

武家

渡部八右工門采地十石寬永中名薄載之渡部伊右工門采地十石明一四戊戌正月自勝胤公賜采地之印及一鎗

佐藤市左工門石十六渡部清兵工石十二渡部十郎右工門石十一

大和田支左工門石十佐藤門右工門石十青田貞右工門石十

高倉平左工門石九渡部平左工門石七佐藤甚兵工石六

星六右工門石六佐藤儀右工門石五遠藤文左工門石五

高野七郎左工門石五遠藤甚内石四伏見七十郎石四

相良左近右工門石二堀川弥右工門新家高野久兵工新家

松本善兵工同上

右十九家安永六丁酉年名薄所記之武夫也

渡部清太夫采地十二石本知給人渡部政記同上佐藤四兵衛螺十一石

佐藤覺次石十一小丸藤兵工石十一高倉平左工門石九

相良弥右工門石七佐藤甚右工門石六星石三李右工門石三

右十家文久二壬戌仲冬所誌之答人也

步卒八家中文久長野牛越、大木戸、兩新田、兩高平、泉、金沢、九村

之步卒合為銃手一組

昔明曆中有十三家一八十八石典、窪谷、邑步卒

前者... 中... 後... 一... 二... 三... 四... 五... 六... 七... 八... 九... 十... 十一... 十二... 十三... 十四... 十五... 十六... 十七... 十八... 十九... 二十... 二十一... 二十二... 二十三... 二十四... 二十五... 二十六... 二十七... 二十八... 二十九... 三十... 三十一... 三十二... 三十三... 三十四... 三十五... 三十六... 三十七... 三十八... 三十九... 四十... 四十一... 四十二... 四十三... 四十四... 四十五... 四十六... 四十七... 四十八... 四十九... 五十... 五十一... 五十二... 五十三... 五十四... 五十五... 五十六... 五十七... 五十八... 五十九... 六十... 六十一... 六十二... 六十三... 六十四... 六十五... 六十六... 六十七... 六十八... 六十九... 七十... 七十一... 七十二... 七十三... 七十四... 七十五... 七十六... 七十七... 七十八... 七十九... 八十... 八十一... 八十二... 八十三... 八十四... 八十五... 八十六... 八十七... 八十八... 八十九... 九十... 九十一... 九十二... 九十三... 九十四... 九十五... 九十六... 九十七... 九十八... 九十九... 一百...

奥相志三編卷之十一目錄

長野村

地勢	古今田秩	戸数	人負	地名	田戸
観音堂	阿弥陀堂	多宝院趾	真言合新田	新善光寺	
古石碑	古今武人姓名	医生	步卒		

奥相志三編卷之十一... 長野村... 地勢... 古今田秩... 戸数... 人負... 地名... 田戸... 観音堂... 阿弥陀堂... 多宝院趾... 真言合新田... 新善光寺... 古石碑... 古今武人姓名... 医生... 步卒...

長野村 地勢平坦東西十五町南北六町東以堀為南新田牛  
 越兩村境西以中村街道為信田沢邑境南以堀道為石神牛  
 越兩邑境北接于北長野邑大原川柏木堰支流自信田沢流  
 表注兩長野田又邑中有涌泉寬永十六年清丈冊不載當邑  
 正保中地畝亦不記之然則新村乎旧新田明厂中田圖文勘  
 上位中下秩六百九十九石三斗五升七合九勺元祿中文勘  
 上位中中下田圖本田秩六百廿石四升四合七勺新田十五  
 石一斗一升六合六勺外有北長野秩同十五石午年所達于幕府之  
 村秩四百八十九石四斗七升九合宝永六巳丑年戶數二十  
 天明三癸卯年十六戶七十二口同六丙午年黃冊曰十四戶  
 給人步 五十八口同馬十五疋田秩二百廿二石內四內百廿  
 五石內一片付地天明凶年荒田有故不達于幕外三百四十  
 八石內七十給地稅則四三稅子十九苞弘化三丙午春檢地

長野村  
 地勢平坦  
 東西十五町  
 南北六町  
 東以堀為南  
 新田牛  
 越兩村境  
 西以中村街  
 道為信田沢  
 邑境南以堀  
 道為石神牛  
 越兩邑境  
 北接于北長  
 野邑大原川  
 柏木堰支流  
 自信田沢流  
 表注兩長野  
 田又邑中有  
 涌泉寬永十  
 六年清丈冊  
 不載當邑  
 正保中地畝  
 亦不記之然  
 則新村乎  
 明厂中田圖  
 文勘  
 上位中下秩  
 六百九十九  
 石三斗五升  
 七合九勺元  
 祿中文勘  
 上位中本田  
 秩六百廿石  
 四升四合七  
 勺新田十五  
 石一斗一升  
 六合六勺外  
 有北長野秩  
 同十五石午  
 年所達于幕  
 府之村秩四  
 百八十九石  
 四斗七升九  
 合宝永六巳  
 丑年戶數二  
 十天明三癸  
 卯年十六戶  
 七十二口同  
 六丙午年黃  
 冊曰十四戶  
 給人步五十八口  
 同馬十五疋  
 田秩二百廿  
 二石內四內  
 百廿五石內  
 一片付地天  
 明凶年荒田  
 有故不達于  
 幕外三百四  
 十八石內七  
 十給地稅則  
 四三稅子十  
 九苞弘化三  
 丙午春檢地

土位依旧土田九町三及八畝廿八步中田十三町九及四畝  
十四步下田廿一町四及一畝十步秩合四百十二石四斗五  
升一合四勺上圃一及三畝十九步中圃五及三畝廿八步下  
圃三町一及八畝一步秩合十四石五斗九升一合八勺田圃  
惣秩四百廿七石四斗三合一勺内七百七十二石六斗二勺四  
七勺除地也天名三勺除地也天名三勺除地也天名三勺除地也  
六斗十石六斗十石六斗十石六斗十石六斗十石六斗十石六斗  
二斗十石六斗十石六斗十石六斗十石六斗十石六斗十石六斗  
四斗十石六斗十石六斗十石六斗十石六斗十石六斗十石六斗  
五斗十石六斗十石六斗十石六斗十石六斗十石六斗十石六斗  
七斗十石六斗十石六斗十石六斗十石六斗十石六斗十石六斗  
八斗十石六斗十石六斗十石六斗十石六斗十石六斗十石六斗  
九斗十石六斗十石六斗十石六斗十石六斗十石六斗十石六斗  
十斗十石六斗十石六斗十石六斗十石六斗十石六斗十石六斗  
十一斗十石六斗十石六斗十石六斗十石六斗十石六斗十石六斗  
十二斗十石六斗十石六斗十石六斗十石六斗十石六斗十石六斗  
十三斗十石六斗十石六斗十石六斗十石六斗十石六斗十石六斗  
十四斗十石六斗十石六斗十石六斗十石六斗十石六斗十石六斗  
十五斗十石六斗十石六斗十石六斗十石六斗十石六斗十石六斗  
十六斗十石六斗十石六斗十石六斗十石六斗十石六斗十石六斗  
十七斗十石六斗十石六斗十石六斗十石六斗十石六斗十石六斗  
十八斗十石六斗十石六斗十石六斗十石六斗十石六斗十石六斗  
十九斗十石六斗十石六斗十石六斗十石六斗十石六斗十石六斗  
二十斗十石六斗十石六斗十石六斗十石六斗十石六斗十石六斗

斗五升四合一勺内十五石八斗二升六勺除地外十町一及九  
畝廿一步内二丁二及一畝秩八十八石五斗四升六合四勺内十  
三斗五升三畝地給戶數二十八戶給三人五斗七升一畝内十  
合九勺圃二畝地給戶數二十八戶給三人五斗七升一畝内十  
先是嘉永二年西曆一千九百一十二年男五十一人女六十一人  
步卒四十一人馬廿二匹  
今年五月癸二宮先生之良法于當村賞善惠窮大施仁沢

地名

- 南原田 新農家二戶 田中前 田 六斗時 田 塩辛 田
- 反町 田 下松下 田 柳登呂 田 南原 田圃
- 木工正内 結古曰木工士内 八戶步卒二戶新農家一戶 廣畑 田圃
- 房田 田 摸良 田圃 步卒三戶新農家三戶 谷地 田
- 根元 田 新農戶一 鎌田 田 屋中 田 薊田 田

大坪田

中沖田

梅木町田

上沖田

佛閣

十一面觀世音堂 在木工正内 里守仙縁日四九兩月十八日

弘法大師作仙

別當 真言宗 多宝院

傳曰元享三癸卯年從下總國迂焉

上棟文曰瓦奉再真十一面觀音堂一宇處 大導師微喜寺法印宥隆別當多宝

院本願古内四郎古工門  
支安同立古工門清年

昔貞享三年丙辰九月吉祥日

阿弥陀堂 方一 在横良 縁日三月十八日 別當 北新田邑修験 清光院

堂創建表歴未詳

僧院

無垢性山 一書云 多宝院 在木工正内 真言宗 岩迫山 微喜寺

末寺

觀音 見 荷渡神 在野地 別當 文政中合于此 新田邑 新善寺

古石碑 誌阿字 德治二丁未年号 在木工正内 木幡氏 各家

後

右見古書今尋之有三古塚中塚有南面石碑彫日待供養塔  
字里老云昔寬延中邑若輩有心願欲建供養塔幸有古石碑  
文字磨滅不分明故彫銘于此石建之如前

○ 寬延己巳天 施主  
日待供養塔 十一月廿四日

高三尺八寸  
巾一尺八寸

數百載之古碑變而失其珍奇惜哉

此元梵字是年号消不見

武家

佐藤清右門 宋地 十四石 渡部太左工門 寬永十六石 十八石 新谷助右工門 十六石 十八石



右三人寛永中名簿記之新田村之内長野住人也

青田牛之助 石十四

新谷助右工門 石十三

古内四郎右工門 石十三

古内彦左工門 石十三

古内兵右工門 石十一

古内五郎右工門 石十一

渡部藏人 石十一

佐藤清右工門 石十一

佐藤宗之丞 石十一

立谷吉三郎 石十一

渡邊太左工門 石八

右十一人明歴四戊戌正月自勝胤公賜采地之印及一鎗勳

家也

古内氏 本氏片山又号木庄内 自総州相馬随附之旧家也云

古内五郎右工門 石十六

古内喜右工門 石十五

古内兵右工門 石十四

青田庄太夫 石十四

新谷文右工門 石十五

門馬次郎右工門 石十四

立谷武次右工門 石十三

高野市右工門 石十三

木幡次郎兵工 石十二

渡部太左工門 石十一

渡部次郎右工門 石十一

青田弥右工門 石十一

木幡与左工門 石九

堀川傳左工門 石九

佐藤清右工門 石五

佐藤次古工門 石五

大谷軍次

次 五石

新 数间市郎左工門 新家

右十八家寛永六丁酉名簿所記之武人也

古内喜右工門 石廿一

古内五郎右工門 石十六

古内彦左工門 石十二

立谷三郎左工門 石十六

青田庄太夫 十四石以上本知給人

門馬次郎右工門 石六

愛沢惣右工門 五石

加妻久米右工門 五石

大谷軍司 一石

大谷軍左工門 五斗

右九人文久二壬戌年所誌之給人郷士也

匠工 今野道盛 采地七石 番匠格中

步卒五家 中文久 長野牛越大木戸西新田西高平泉金沢邑之步

卒台為銃手一子 旧半子弓手也 取五年廢弓手

奥相志三編卷之十二目録  
一、北長野村  
二、地勢  
三、古今田秩  
四、戸数  
五、人貢  
六、地名  
七、田圃  
八、荷渡神祠  
九、太神宮  
十、武士姓名  
十一、歩卒

奥相志三編卷之十二目録

北長野村

- 地勢
- 古今田秩
- 戸数
- 人貢
- 地名
- 田圃
- 荷渡神祠
- 太神宮
- 武士姓名
- 歩卒

北長野村、奥相志三編卷之十二目録に於て、地勢、古今田秩、戸数、人貢、地名、田圃、荷渡神祠、太神宮、武士姓名、歩卒の諸項目が記述されている。此の目録は、北長野村の地理的・社会的状況を詳細に記述したものである。

昔新田領  
吉田村  
北野村  
長野縣  
新田領  
吉田村  
北野村  
長野縣  
新田領  
吉田村  
北野村  
長野縣

北長野村、長野邑支村、地勢平夷、東西十二町、南北四町、東隣于北新田邑、西接于信田沃深野兩邑、以至中村之道為境、南接于長野邑、北以大原街路、長安政三丙辰年平直造之、為深野新田兩邑境、元祿中田圃丈勘、土位中下、下田本田秩二百七十七石二斗一升八合七勺、新田十五石五斗四合七勺、同十五壬午年好達于幕府支村秩四百三十八石四斗五合、室永六己丑年戶數三十三、天明三癸巳年廿七戶、百八口、同六丙午年黃冊曰十四戶、七戶民家、五十八口、三十八人、給人類馬十七疋、田秩百三十六石、內二十片付地、天明癸外二百八十石、內四十給地、稅則四五、稅子廿四、苞弘化二乙巳春檢地位、依旧上田一町二及六畝二步、中田三町六及四畝廿一步、下田廿二町六及一畝七步、秩合百八十二石四斗九升四勺、上圃二及三畝、三步、中圃一町二及八畝五步、下圃十二町一及

六畝廿六步秩合四十八石四斗四合三勺田圃惣秩二百三  
 十石八斗九升四合七勺内七十九石五斗五升五勺給  
 升八勺一勺除地廿六石三斗六升五勺古荒九升五勺  
 七勺杉代一石九斗二升四勺三勺實地六十六石三斗八升  
 八勺定毛引二石四斗六勺合四勺荒野地五石五斗九升七勺  
 金主勺五升六勺一石四斗六勺合四勺荒野地四十六石七斗一升四勺  
 正地 新田下田三町七反三畝廿九步秩廿二石四斗三升  
 八合下圃二町八反二畝廿四步秩九石三斗三升二合八勺  
 田圃秩合三十一石七斗七升八勺内七石三升三勺合地一  
 六斗八升四勺合三勺古荒十石五斗三勺定毛引一斗八勺金  
 合八勺荒野地一斗一升八勺八勺金主勺二升六勺合四勺金  
 主勺荒野地四斗八勺正地 嘉永中戶數十五家九戶内新 文久初年  
 升六斗八勺正地 同年戶口籍冊曰田圃合十町四反五畝十六步一畝廿二步  
 圓三反三畝廿七步荒野秩又文久三 内三石二斗七升二勺  
 地二畝七步除地四畝一畝又文久 勺荒野地一斗七升七勺  
 除地内五斗外六町一畝十八步内一丁六反二 秩四斗七石  
 六斗五勺圓 給入粟地戶數廿五六戶新 一斗一升七合升一斗五勺圓

卒安政三丙 十八戶 人負百三十九口内七十六人男六十三  
 農家内九戶 新家人負百三十九口内七十六人男六十三  
 人步卒百 馬廿七足  
 文久元年閏五月癸二宮先生之良法于当村賞善惠窮大施  
 仁沢

地名

上沖田 林崎田圃  
 塚越旧戶一 西畑新戶一 臺新農戶二 山居前農家旧戶一  
 田圃 田圃 田圃 田圃  
 南原田新步卒一戶 沢目田圃 的場新戶一  
 田圃 田圃 田圃  
 北原田拾人六戶

荷渡権現宮二間 在山居前社平地四月十八日祭之  
 里社

神躰長五寸祭神 別當真言 多法院  
傳云大同年中勸請之旧社也不詳昔長野一郎以當祠為鎮  
守云

按以長野一露謬作一郎乎一露者天正中人也

大神宮宮方五尺 在南原田

天保六乙未年新農家者建祠祭之 祠官北新田邑 佐藤治部

武夫

新谷助右工門采地廿石本地 釜人螺吹 渡部太左工門十一石 同上 加妻市郎兵工十六石

青田十右工門九石 堀川五郎右工門九石 加妻市郎右工門五石 郷士

右六人文久二壬戌年所記之武人也

步卒一家文久 合于長野邑步卒

奥相志三編卷之十三目錄

馬場邑

地畝 古今田秩 戶數 人負 地名 人家田圃 池塘林

村取 野馬原 御師松 川 傾城淵

不動瀑 蛇石 天狗攫石 高山名 五臺山

鍬山 八龍神祠 石山神祠 山神祠

山神小祠 東照宮 足玉神祠小 老婆山神祠小

雷神祠 牛頭天王祠 山神 滝不動堂 瀑

葉師堂 阿弥陀堂 正壽院真言 邑西福寺 石神

地藏院真言 絶 一明院本山 修驗 修行院同上

古今武夫姓名 山先

神林... 本古今... 山...

山... 東... 皇...

山... 皇... 皇...

山... 皇... 皇...

山... 皇... 皇...

皇...

馬場村

地勢東原野西南高山南有川上太田川村域東西百八

町南北廿四町東接于上太田邑中野馬原西高山接于山中比

曾邑善金西南方接于山中赤宇木邑南西方接于片倉邑田

川上東方界上太田邑北山接于押釜高倉兩邑東山東南之方

散馬原也原西北有野馬防土垣柵門有下中内中内羽前場

三所南片倉原土垣柵門曰石住木戸有村駅而通路于三

春二本松至山中塩浸可四里八町至此曾善金可四里悉山

路也寛永申請丈冊曰邑位中田秩四百九十一石一斗二升

五合明丁中丈勘土位中上下田秩四百廿六石一斗六升四

合七勺堤水九祿中查丈土位中上本田秩六百七十四石九

斗五升五合新田百九十六石九合八勺同十五壬午年所達

于幕府之村秩三百一石五升四合外三百石二升五合荒井

新田二百六十九石八斗八升五合川窪新田九祿中戸數七

十八室永中七十一户天明三癸卯年五十一户二百五十一  
口同六丙午年户口籍册云廿八户十五户民家百四十六  
口八十四人給入類六十二人二民家癸卯馬六十四疋田秩四百  
六十九石内百六十内二百十八石内六石田片付地天明癸卯  
故不達荒田無稅于外百十三石内六石田給地稅則四九稅子  
幕府名之片付地  
百三十七苞弘化四丁巳春檢地土位依旧上田五町三及七  
畝廿六步中田五町二及一畝廿三步下田廿三町四及六步  
秩合三百七十石一斗三升一合上圖三町六及六畝十八步  
中國六町五及三畝廿一步下圖三十一町六及四畝廿五步  
秩合二百十三石二斗九升五合二勺田圃惣秩五百八十三  
石四斗二升六合二勺内百十六石八斗八升三勺六勺於人  
合三勺無稅地明也山藏地稅一石五升四勺寺田八斗二升一  
合四勺万倒諸地廢不除稅名復之倒地六斗二升七合貨地無稅  
四十八石七升二合五勺定毛引共年定毛引無稅荒田也

石七斗四分五勺合四勺荒野地  
百九十六石三斗二升七合八勺正地  
及九畝十一歩秩百六十石三斗一升七合三勺下圖十五町  
八及六畝十歩秩七十一石三斗八升五合田圃秩合二百三  
十一石七斗二合三勺内三斗一升八合八勺寺田百八十八石  
九斗二升三合一勺古荒地二斗五升七合四勺万倒六斗三  
今九勺貸地一斗三升五合荒地十石五斗八升四勺八  
勺定毛引四石七斗嘉永二巳酉年户数三十三人修驗二戶於  
一升三合九勺正地  
家十文久元辛酉年黃冊田圃合廿五町九及九畝十歩内  
四丁一及五畝十五歩圖一丁二及七畝廿三秩合二百十二  
步荒野地内十八及七歩圖六畝十四歩内二畝歩圖秩合二百十二  
石一斗七升七合六勺内七斗一升九勺合一斗荒野地内八勺圖十  
六斗七升一合外十二町二及二畝廿歩内一丁七及家地秩  
九十七石二斗三升七勺内八石九升四勺圖戶數五十山伏二戶農  
家三十一人負二百八十二口男百四十一人女百二十四人農家百  
七十馬九十匹

地名

滝 人家二戸 田圃林川  
 葉師前 人家二戸 田圃林  
 堂 人家四戸 田圃林  
 廣畑 人家一戸 田圃  
 川窪 人家三戸 田圃林  
 萱堀子 田圃  
 本堂 人家五戸 田圃林  
 石倉 田圃  
 河原田 田圃林  
 中内 人家三戸 田圃  
 後谷地 田圃林  
 垣内 人家一戸 田圃  
 石住 人家一戸 田圃林  
 大谷地 田圃林  
 地切 人家一戸 田圃林  
 滝原 田圃  
 石柄 田圃  
 荒井 田圃  
 下荒井 人家八戸 田圃林  
 大森 人家一戸 田圃林  
 村驛 在久之原

葉師前 人家二戸 田圃林  
 堂 人家四戸 田圃林  
 萱堀子 田圃  
 本堂 人家五戸 田圃林  
 河原田 田圃林  
 中内 人家三戸 田圃  
 後谷地 田圃林  
 石住 人家一戸 田圃林  
 大谷地 田圃林  
 地切 人家一戸 田圃林  
 滝原 田圃  
 石柄 田圃  
 荒井 田圃  
 下荒井 人家八戸 田圃林  
 大森 人家一戸 田圃林  
 浪倉 在大谷地  
 越戸 田圃  
 切附 人家三戸  
 下中内 田圃林  
 北谷地 田圃  
 至山中塩浸四里八町 至三春及二本松領之街路也 悉山道有坂嶺 所謂米粉坂 薔薇坂 銅屋坂 滝段 又路有五橋 所謂滝橋 地獄橋 是也  
 橋 七間許 横川橋 間許 長六 繞橋 間許 長六 地獄橋 間許 長五 是也  
 野馬逐原 邑之東南方 豎一里許 横八町許  
 御飾松 原之尽 処 嵩石嶮 岨 有松數十株 至九尺 謂之御飾松  
 川 是太田川上流也 川道有深淵  
 傾城淵 長廿五間許 横廿間許 深五丈許 上有高五尺滝  
 不動瀑 高一丈五尺許 淵長十五間許 横十間許 深三丈許  
 名此地曰滝  
 蛇石 大石在深山川中 長可十間 横可一丈二尺 以有蛇形 曰蛇石  
 天狗攫石 首指自蛇石在西方可一町

葉師前 人家二戸 田圃林  
 堂 人家四戸 田圃林  
 萱堀子 田圃  
 本堂 人家五戸 田圃林  
 河原田 田圃林  
 中内 人家三戸 田圃  
 後谷地 田圃林  
 石住 人家一戸 田圃林  
 大谷地 田圃林  
 地切 人家一戸 田圃林  
 滝原 田圃  
 石柄 田圃  
 荒井 田圃  
 下荒井 人家八戸 田圃林  
 大森 人家一戸 田圃林  
 浪倉 在大谷地  
 越戸 田圃  
 切附 人家三戸  
 下中内 田圃林  
 北谷地 田圃  
 至山中塩浸四里八町 至三春及二本松領之街路也 悉山道有坂嶺 所謂米粉坂 薔薇坂 銅屋坂 滝段 又路有五橋 所謂滝橋 地獄橋 是也  
 橋 七間許 横川橋 間許 長六 繞橋 間許 長六 地獄橋 間許 長五 是也  
 野馬逐原 邑之東南方 豎一里許 横八町許  
 御飾松 原之尽 処 嵩石嶮 岨 有松數十株 至九尺 謂之御飾松  
 川 是太田川上流也 川道有深淵  
 傾城淵 長廿五間許 横廿間許 深五丈許 上有高五尺滝  
 不動瀑 高一丈五尺許 淵長十五間許 横十間許 深三丈許  
 名此地曰滝  
 蛇石 大石在深山川中 長可十間 横可一丈二尺 以有蛇形 曰蛇石  
 天狗攫石 首指自蛇石在西方可一町



高山名在當邑深山中

藥師嶽執子掛往古君侯為山獵縣 赤根 枯木森

妙地大當石峙 拔下目木大松山 接山中赤宇木邑

五臺山當石峨々為絕景高窄万仞之石壁苔滑下臨千丈碧

潭當松巍々帶雲人輒不能跨焉永亨中 篤君重胤公治部少輔

幽居于此山其殿蹟今尚存礎石

古記云 重胤公依病痾讓封固於世子高胤公厭世塵入親

門隱遁于五臺山落葉夕觀無常色閑華朝悟五蕪皆空山月

照自性溪流凝有心侍仕者文問太郎或云考同文九郎又云

郎伯父甥二人耳公呼伯父太郎甥太郎其他虽令子令親堅

禁到于此 高胤公虽慕令尊令嚴而不得見公深慮之正月

十日託狩獵入深山間從者独入于令尊居館竊謁之 重胤

公感其孝志尔来一年三有對願云此山獵起於公孝志深且

探峻岨山徑或攀登聳峯或蹈深谷以就地利配獵手是則武

備之一端也故為吉例於今正月十日於馬場邑八竜社行其

式社記八竜 社之下重胤公經年而捐館法謚天石健公大禪定門莽太

田邑鷓原此地建梵宇号龕置寺後改作 岩屋寺伯父太郎甥太郎之

灵祠在于矢河原邑井内邑改益 事詳二所推現之下

或云有名這段呼小屋地當 重胤公入五臺山時夫人及傍

夫人一時有懷妊公約曰共生男則以先產之家督臨產月兩

夫人一時產令男共支使告于公夫人之使者勞而匍匐登坂

名之曰這坂傍夫人之使者登峯高呼曰傍夫人既產令男

即通于 公因以為世子名此地曰呼小屋

缺山 土臺山下橫川地自郵舍可一里廿八町自安政三年丙

辰四月建街宇置該官令製鉄

記者曰三鉄者人世有用之物一日不可無宜製之虽然自

非山深而炭薪不尽之地則不能全其功終至空童山岳以遺  
國家之大患矣夫山岳茂則山沃通氣六七月之間起雲霧下  
驟雨田畝無旱魃之患河流常不竭又無暴漲決溢之患若夫  
山岳童則河流漸涸驟雨亦不下田畝常不免旱損之患收實  
年減百姓日貧百姓日貧則遂離散々々則田荒蕪田荒蕪則  
租稅減租稅減則國用不足國家遂陷衰廢之大患可不懼哉  
世之計利者求目前之小利而漫視缺山以失國家之大利遂  
至七國長國家者不可不深慮焉

神祠

八龍神祠宮方在臺社地岡里社例祭四月八日  
別當本山修驗天雨山一明院

神体帶甲冑騎白馬長八傳云鎌倉權五郎景政祭八幡太郎  
義家以建祠云古未正月十日於当社被行鹿狩之例式步卒  
將一騎率步卒一隊列居山先次郎兵衛者著蓑為楮而出步  
卒放鳥銃猪轉々而其式畢是則往昔高胤公五大山鹿狩  
古例也由未見前五天明荒歲以來略右規式神酒料初穗錢  
上器植等自公厨出之別當及山先捧神酒供物矣每年四月  
八日行祭礼下神樂于宇邑海濱別當及氏子給人郷士騎而  
後焉

石山神宮方在藥師前高峯祭日別當右同院

神体長八寸安産守護神弘安年中創建祠也云  
獻籩有信仰者必無雜產憂

山神宮方在地切平地有大杉古木十月十七日祭之  
神体缺像同同

山神又稱神 在深山高岑 祭日 同

幣幣方一尺 在川原田平地 祭日 同

足王社祠 在滝有 三月十五日祭之 同

山神幣 幣幣

老婆山神幣 在石柄田間 十月十七日祭之

雷神尺五寸一 在糯田平地 正壽院 祭日 三九兩月十五日

神神 木像 來歷不詳 邑鎮守 同 馬場山正壽院

牛頭天王尺五寸一 在右同 祭日 三九兩月十五日

神神 木像 同 同

山神觀世音 同 長八寸 在丙山口平地 祭日 正十兩月十七日

山神觀世音 同 長八寸 在丙山口平地 祭日 正十兩月十七日

山神觀世音 同 長八寸 在丙山口平地 祭日 正十兩月十七日

在昔九亨中 重胤公自關東下向于當郡太田邑此時見

妙見塩竈鷲宮三神附這山神于其神樂山先九郎兵工者危

從而安鎮山神于馬場邑深山内山故古來當宮造宮之時則

告于公資材木云 誌有緣起 卷三

佛閣

大聖不動明王 在滝地高峯出崎稱滝不動 鄉鎮守

堂方二間 鑿口徑直一尺 尊像長四尺五寸其胎中在惠心作

仙木仙木 是秘仙也傳云一條帝人王 十六代正曆元年惠心僧都作

仙阿遮羅尊安置之灵地也 有緣起卷 上棟文曰元祿七庚子

九月大且那昌胤公堂料一名

緣日三月廿八日九月廿八日 別當天雨山滝沢寺

一朋院

瀑高一丈五尺許在堂之南方當旱後之時則闔鄉悉籠此山以祈雨古  
來無不有驗矣

或云昔有三浦左近國清者居中太田邑別所館領近傍邑里  
既長而數無妻祈之馬場邑瀆不動及百日之夜夢不動明王  
示曰世上無可配汝女五臺山奧有池天女常降浴汝亟往而  
可取其所脫之羽衣其無衣而不得歸天者可以為汝之妻也  
覺而到彼池上則天女多降浴乃取一羽衣果有裸身而不得  
歸天者遂約為夫婦生二男一女國清以為夫婦恩愛已深且  
生三子亦不可斂天出羽衣而示之女即得衣喜羽化而去一  
女慕母哀痛不止遂投身于池水而死今中太田邑八重草姬  
墓者乃其墓也元亨中重胤公從總州有下向召國清曰吾  
則當郡主也汝不屬則去國清避居馬場邑長子赴上國次子  
與父共居焉遂押領六百町地以天女所產改氏稱天野後孫

有天野越中臺野掃部者又其後孫有天野備後天野尾張者  
今稱天野氏者皆其裔稱之北一門云

葉師如表堂方七尺在葉師前岡緣日七月八日

弘法大師作仙座像長六寸堂建立未歷不詳別當右同院  
眼疾者不殺田螺放仙地池齋禱則其病愈云

阿弥陀如表堂方七尺在本堂平地緣日三九兩月十五日

別當 修行院

木像金箔一表歷不詳有棟札室永五年九月十五日大且那  
叙胤公

僧院

馬場山正壽院在糴田真言宗本寺放生山八幡寺無祿  
當山開基未歷不詳山內有雷神牛頭天王二祠出前

往年寺宇額破故以當院合于石神邑西福寺  
古昔當邑有真言宗地藏院此寺額敗故八幡寺專海法印隱居  
所以宇多鄉小泉村小泉院繼地藏院号再真焉時元祿十四辛  
巳年亥

又有真言宗天雨山滝沢寺後改雨沢慶長中此寺廢絶元文五  
山天龍寺年庚午八月六日仙立寺中村法華宗自歡喜寺貞精受石寺号讓立

末寺有文證

天雨山滝沢寺一明院在藥師前本山修驗本寺高平山上之

坊本尊不動明王不動堂料一石別当神仙見前

當院自古往不動葉山別当也古号大德院山寺号大且那矣

野越中臺野掃部本氏也大德院嫡子正覺其子作之丞子觀

行院此後世以大德院次子名一重院為不動別当其子七藏

其子大德院其子一明院以來以一明院為号是則當院也延

中修驗名簿云覺仙坊不動  
堂料一石一明院子峯順坊遠祖大德院弟文學院後孫在宦

谷邑曰普賢坊

修行院在滝本山派修驗本寺高平山上之坊

本尊不動尊阿弥陀堂前別当受仁田五斗領地

當院大德院嫡流觀行院之後乎延享中名簿云勸行院子  
峯心坊阿弥陀山神別当

武家

志賀長左門采地廿一石羽根田雅樂允廿四菅野市右門廿九

三人寛永十六年名簿所記也

志賀治太夫廿五羽根田雅樂允廿四志賀喜兵衛

三人明戸四戌戌正月自勝胤公賜采地之印及一鎗

志賀掃部助十八志賀八郎左門廿七志賀六郎右門廿九

志賀長右門廿九志賀弥次兵衛廿九志賀孫左門廿九

志賀勘左工門石八 志賀九兵工石七 志賀喜左工門石八  
 志賀松之助石三 羽根田五兵工石十五 羽根田角右工門石十二  
 佐藤彦太夫石十三 木幡次右工門石七 鈴木喜兵石七  
 遠藤七兵工石七 今野庄右工門石六 島平左工門石三  
 佐藤三郎左工門石二 天野宗太夫新家  
 右廿人安永六丁酉年所誌之武夫也  
 志賀定右工門古於人 石四十二 羽根田与右工門古於人 石十五 小林孫兵工石廿三  
 志賀七左工門石十七 佐藤彦太夫石十三 志賀久左工門石十二  
 羽根田十右工門石十一 志賀孫左工門石九 木幡次郎左工門石九  
 志賀郷右工門石八 遠藤七兵工 志賀奎左工門石七  
 今野長四郎石六 島政右工門石三 志賀掃部助石三  
 渡部七兵工石三 佐藤五左工門石一  
 右十七人文久二壬戌年仲冬所記之給人也

山先 在馬助

文久二年

奥相志三編卷之十四目錄

矢河原村

地畝 古今田秩 戸数 人負 地名 田圃

池塘 隱榎木 権五郎標石 天神祠雷神葉師地藏

東照宮 田神祠 山神小祠 鹿島神祠

伯父太郎権現小祠 池御前社跡 地藏堂

清浄院真言合太田邑不動院 證覚院山伏 運上院山伏

千藏坊上全 古今武夫姓名 里正 繁昌家

貞婦

十... 古... 里五... 禁...  
 青... 山... 此...  
 東... 山... 此...  
 古... 山... 此...  
 天... 古... 山... 此...  
 東... 山... 此...

矢河原村

村域東西廿八町南北五町邑中十分向其六平地  
 田圃其四山也山自巽連艮東益田邑以街路為塙西接于片  
 倉邑南接于窪谷邑以小山脊為界北接于上太田邑以太田  
 川為界寬永中清丈冊曰邑位上田秩五百五十八石一斗二  
 升三合明厂中丈勘上位上下秩四百六十九石三斗四升三  
 合四勺正保中秩五百石三斗八升未分片元祿中查丈上位  
 上下上中田本田秩六百一石八斗四升九勺新田七十三石五  
 斗五升四勺同十五午年所達于幕府之村秩三百三十四  
 石一斗一合外高欠新田百七十一石一斗七升二合宝永六  
 己丑年戶數七十一天明三癸卯年三十六戶二百九口同六  
 丙午年戶口籍冊曰廿五戶八戶於人類百十口四十一口於  
 家馬廿五匹田秩五百廿九石內十石內二百四十六石內  
 十三戶付地天明山年荒地有故不違荒田外五十五石內十  
 石圃無稅于幕府名此地曰片付



圃給地稅則五三梭子百五十六苞弘化三丙午春檢地位上  
 下上中上田七町二反八畝廿一步中田八町七畝廿二步下  
 田十三町三反一畝十九步秩合三百七十五石四升五勺上  
 圃一町九反七畝廿七步中圃三町一反二畝廿五步下圃八  
 町七反二步秩合七十七石一升四勺田圃惣秩四百五十二  
 石五升一合二勺內三石六升八勺餘一石三升九勺  
 四名四斗八升三合內二石四斗七升  
 九名四斗萬兩餘內二石四斗七升  
 勻定毛引萬兩餘內二石四斗七升  
 勻定野地內二石四斗七升  
 此野地內二石四斗七升  
 金主野地內二石四斗七升  
 新田下田三町三反七畝廿三步秩三十六石四斗七升八合  
 八勺下圃八町九反六畝廿步秩四十石三斗五升田圃秩合  
 七十六石八斗二升八合八勺內十石九斗七升三勺  
 古荒二石三斗七升八勺內十石九斗七升三勺  
 二石三斗一合五勺定毛引一石四斗五升八合金主野地三

斗二合四內一石四斗五升八勺  
 勻正地 嘉永四年辛亥九月癸二宮先生之良法于當村賞善  
 惠窮大施仁沢至卒政五戊午九月一邑全田復之久久辛酉  
 年黃冊曰田圃合廿六町一反一畝五步內六町八反五畝十  
 畝十四步荒地廿六町一反一畝五步  
 丁七反五畝廿三步內一畝十步秩合三百六石  
 三斗八升九合五勺內一石四斗七升  
 二合除地外二十一石七斗內一石四斗七升  
 斗四升七勺內一石四斗七升戶數廿八人內三戶  
 十一口內九人於人百五十八人內三馬四十二足

地名  
 隱樾山田圃 川窪田圃 高久田圃 西内田圃  
 堂前給家三戶 寺山民家二戶田圃 割田田圃  
 熊下給家二戶民家四戶 才東迫  
 廣田民家二戶 田中民家一戶 前迫民家一戶  
 田圃山 下河原給家三戶田圃

堂内、民家二戸、川原内、人家属益田邑田圃山、伊能、人家属益田邑田圃山、

向田、川欠荒蕪、大迫、田圃、小堤、東西北十五間、在細道迫、

安政中築新池塘八、隱擬、東西北廿一間、高欠、東西北十五間、

大迫、東西北十五間、南西北七間、熊下、東西北十五間、

廣田、東西北十五間、南西北廿一間、前迫、東西北十五間、

川原内、東西北十五間、南西北廿五間、

隱擬木、今七、此地見前傳曰、重胤公在五臺山、竊自此地見野

馬逐、又曰昔當野馬逐之時、君侯之夫人懷妊、則搭廠于此地、

權五郎礫、右、長八尺、巾六尺、許、隱擬地附溝堀有焉、

古謂鎌倉權五郎景政投礫石、蓋里人虛妄傳言乎、

神祠仙堂

天神祠、稱菅丞相堂、方二、在堂前清淨院境内跡、

淨休長五寸、鎮坐未、尸不詳、例祭二月廿五日、

古別當修驗号天河原別當文祿二年簿所記社田五百七

十七文、寬文之頃、天河原別當派落其子為稻荷社人、号神

方稱佐藤氏代々海老沢稻荷社人也、

雷神、長五寸、藥師、長七寸、錄日、三月、地藏、

右三祠往年、菅管承堂、別當、同、前、

東照權現、宮一尺三寸、在割田里社、例祭三月十五日、

田神、宮一尺一寸、在割田、春秋社日祭之、同、

山神、宮九寸、在熊下、三月十七日祭之、同、

鹿島明神、宮方二尺、在西内、當社為邑人大井氏兩家之鎮

守十一月十日祭之

別當

伯父太郎權現小祠在堂内山里社四月朔日祭之

祠官上太田邑岡河内正

社地有古杉大木如七星植之前年祠宇及杉樹尽燒尽而再建未成

在昔永亨中重胤公治部少輔幽居馬場邑與五臺山既近者門

馬太郎或云彦同文九郎次郎伯甥二人耳謂之伯父太郎

甥太郎經數年而公捐館葬太田邑雲雀巖廟壇高古杉數株在今岩屋寺則香火茂也

此時門馬氏伯甥耦刺殉死遺言曰余死宜著甲冑携弓箭以

埋葬則靈魂止于此地以可守邑里也以遺言告于公女感其

勤勞忠死令如遺言且命祭以為里社是為使邑民虫遇亂離

免殘害暴掠之患也於是如遺言厚葬于堂内山塚在頂稱曰伯

父太郎權現邑民奉尊信之甥太郎葬井内邑今云益田祀之甥

太郎權現至于今為伯甥之後者春秋祭之云

古太田邑岩屋寺緣起所記或曰公逝後彼二士居矢河京

邑以天年終未知孰是矣按祭靈為權現者蓋後人之所為

也志記井内邑甥太郎之下可併考焉

池御前如今寺山堤上有古社趾耳又此也有稱鹿島神道路

古途

地藏堂在西内鹿島宮傍堂廢破迹仙像于菅丞相堂

仙軀正阿弥作有古棟札云地藏堂額長一尺六七寸存

于今

僧院

天山清淨院趾在堂前真言宗久保山安養寺末寺無祿

當山表不詳別當神祠見前天明中合于下太田邑不勤院

證覺院、運上院

右二院上之坊配下修驗見延享四丁卯年寺院名簿今亡  
千藏坊、日光院配下且那湯殿行十一家見延享名簿今亡

武家

渡部位藤右工門采地十四石 牛渡平右工門采地九石

右二人實永十六年名簿所載之武人也

高野勘左工門采地十石 門馬治右工門石六 門馬新左工門石五

門馬利 助石八 門馬五郎石八 大井五郎左工門石十

伏見專右工門石十 伏見庄右工門石九 三島武兵石八

增尾勘兵石七 增尾庄兵石四 志賀左次右工門石六

岡田利左工門石四 大内市兵石四 荒勘石一 次家石一

右十五人實永六丁酉年所記之實文以來給人

門馬新左工門石五 門馬新 藏石三 大井作右工門石十

大井鉄次郎石十 志賀左次右工門石六

右五人實久二壬戌年仲冬所誌之給人

當邑 助藏文久中上 太田矢河原  
二村里正

繁昌家 有農家文次郎者素越中人往年来而為當邑耕戶尔

未四十年能勤其業至今年安政七庚申享年八十二子孫曾

孫合督嫁凡百十四人繁榮 君侯巡村之時率家族拜謁褒

賞

貞婦 下太田邑農夫源右衛門女名金妻當邑耘夫民右工門

金十六歲嫁以來十四年尽孝貞節義故安政五年戊午九月

邦君賞其孝貞生涯貸與金十五兩而年々賜其息翌年己未

四月召會館再褒賜貞婦表札老臣即 及青銅三貫文官連印

此書之目録也其目録之次第如下  
 一、地理 二、人物 三、風俗 四、名蹟  
 五、藝文 六、雜錄 七、附録  
 八、跋語  
 此書之目録也其目録之次第如下  
 一、地理 二、人物 三、風俗 四、名蹟  
 五、藝文 六、雜錄 七、附録  
 八、跋語

奥相志三編卷之十五目錄

片倉村 古今田秩 戸數 人名 地名

畔原 笠松 隱樞木 鎌倉山 笹部

欠森 猿烏帽子 森山 葉山小祠

古今武夫姓名 山先

此處之內容因字跡模糊難以辨識  
 大致可見其內容與目錄所列  
 地理、人物、風俗、名蹟、藝文、雜錄等  
 有關之記載

古今諸人抄  
蘇島郡  
細泉  
古名  
中多  
康洲志三卷卷三十一上目録

片倉村、矢河原邑之支村也。正保以後分當邑。村域東西五十  
四町、南北十二町、巽方高峯、南方曰畔原（アベ）、小高郷羽倉邑之界  
也。西方深山、接山中、登曾根邑、東方接矢河原邑、北野馬逐原  
接馬場邑、以川流為境。明曆中清丈冊曰：上位中下田秩三十  
一石四升八勺无祿中丈勘位中上本田秩八十四石五斗九  
升五合三勺新田十石四斗一升三合六勺同十五。壬午年所  
違幕府之村秩九十五石八合宝永六己丑年戶數十天明三  
癸卯年十月五十六口同六丙午年黃冊曰十戶（五戶於人類）  
五十五口（卅二人給人類）馬十九足田秩四十四石（內八石園）內三  
石園（內一石）片付地（天明山歲）外四十九石（內九石園）給地稅則四五  
錢子廿一苞弘化四丁末春檢地上位中上上田一町三反四  
畝廿六步中田一町四畝七步下田二町四反八畝廿九步秩  
合五十六石一斗七升一合九勺上園二反七畝廿四步中園

三又八畝七步下圃一町六又四畝十四步秩合十二石六升  
一合五勺田圃惣秩六十八石二斗三升三合四勺内三石  
四合七勺給地三斗五升三合五勺除地二石四斗四升六合  
五勺古荒地一石四斗九升九勺倒地一斗一升五勺貨  
地六石四斗二升二升五勺定毛引新田下田六又九畝十五  
步秩六石八斗八升五勺下圃一町三又二畝廿一步秩五石  
九斗七升一合五勺田圃秩合十二石八斗五升二合内三石  
升九合八勺給地二石六升七合九勺古荒地一石三斗二升四  
合二勺倒地七斗六升五勺三勺貨地三石四斗三升七合四  
勺定毛引一石三斗文久元年黃丹曰田圃合四町八又  
七合四勺正地三斗文久元年黃丹曰田圃合四町八又  
五畝十八步内二丁九畝廿二步圃秩合四十二石七斗九升  
四合三勺内四斗七合五勺除地四合五勺圃外三町九又七畝八  
步采地内六及一畝秩三十二石一斗九升八合七勺内三石  
勺圃戶數十五戶農家人實五十八人男廿七人女廿一人農家  
馬十六疋

地名

八重米坂人家三戶田圃林  
市渡戶人家二戶田圃林川片倉人家二戶田圃林  
岩下人家三戶新小限安政壬戌年  
畔原在邑之南方縱廿八町橫八町則野馬逐原也古者野馬  
悉集居焉云上天邑坤方曰畔原西北片倉邑東矢河原邑  
南野馬堤小高鄉羽倉村也  
笠松在畔原北方出崎有二株名之曰笠松陽木陰木高八尺  
許枝蔓延于四方七間許恰似笠實名木也  
隱榎木大古昔在片倉矢河原邑界今七事見矢河  
原邑條下

山名

鎌倉山 在八重米地高山 楚馬逐操練向此山為進退山巔有

葉山神祠

笹部 高山 在鎌倉山之北

欠森 在深山橫川地高山 往古告急于馬場邑五臺山自此山

呼通事云故名曰呼小屋事詳馬場邑上臺山余下

猿鳥帽子 大石在右同所次小高鄉畷高山此石高十丈許回

三文許聳巖々峻岨高出大樹梢春時到則岩踰踞多開花景

色尤美矣

森山 在小高鄉境深山

古昔盛胤義胤兩公屢狩森山及猿鳥帽子明厂三丁酉年

忠胤公亦獵于斯或記云盛胤義胤兩公一日獵森山多獲猪

鹿給之獵徒以煮其肉有古猪受銃傷忽然狂走蹂躪雜具人

皆狼狽或被傷或攀木或逃匿小人居乎次執鎗独止焉將突

之其奮勇不可當逃走逐之不及投鎗突之不中鎗身立巖石  
拔而見之則鋒少缺是鎗乃公秘藏名器也公不悅而飯城翌  
朝覽之鋒如旧公悅且感其奇云世俗所謂天國所作之鎗劍  
欽鋒則生益公鎗亦天國之作乎跡乎次者強力猛勇持大柙  
葉刀相州正宗作三尺五寸名石柄於今公之重宝也每從公軍陣天正四年七月冥  
加山之役斬伊達騎兵入間田遠江及其子孫太郎獲首級者  
名譽者也

葉山神祠 在鎌倉山 矢河原片倉馬場三邑鎮守

叢祠方八 神休木像 祭日 別當矢河原邑真言 天山清淨院

武家

渡部佐藤右工門石廿 牛渡平右工門石九 二人明厂四戊戌改元自



忠胤公賜采地之印及一鎗旧家也

渡部佐藤右工門石十七 牛渡平右工門石十三 二家安永六丁酉年所記之

武夫也

渡部佐兵工木地給人 牛渡弥兵工同上 牛渡教馬同上

門馬傳右工門石七 右五人又久二至成仲冬所誌之給人也

九郎兵衛

*[Faint bleed-through text from the reverse side of the page]*

奥相志三編卷之十六目錄

上太田村

地勢 古今田秩 戸數 人名 地名人家田圃新設

陣崎山 太田川橋 江井山地獄谷 塩釜神祠

八幡社跡 妙見神祠 地藏堂 道祖神小祠

雷神祠 虚空藏堂 地藏堂 岩屋寺禪

善法寺旧在堤谷合岩屋寺 地福寺岩屋寺合院 無量寺真言合中本田屋藏院

大藏寺真言合下太田不動院 宝菊院修驗合中太田宝光院 宝塔院山伏

天行院山伏 長学坊同上 社家木幡氏

古今武夫姓名

*[Faint bleed-through text from the reverse side of the page, including names like 大田村 and 當邑.]*

上太田村

太田村本一邑後分為上中下三邑當邑地勢平坦

田圃居十之九一則山自乾連亘子丑前田後田村域東西廿

六町南北五町東鄰于中太田邑以南北街道為堺西接于馬

場邑南接于矢川原邑以川流為界北接于野馬系有散馬防

堤境奈街路戶南新田町入原有柵門曰葉山木戶古記云相馬次郎左工

門胤氏胤村公長子師胤公之胤食當邑外有永仁之頃家滅

賜當邑於長崎入道思久北系高重胤公訃其故於是賜街路

以上于公以街路以下暫為鎌倉壽福寺領云寬永中當村

田圃丈勘邑位上々秩千七百五十三石三斗三升太田正保

中河達于幕府之村秩千五百十五石四斗九升北深明厂中

丈勘土位上下下田秩三百廿一石三斗九升三合九勺上太

九祿中檢地位上中下田中上中本田秩五百九石四斗六升三

合九勺新田百五十一石六升四合九勺同十五壬午年所達

于幕府之村秩二百三十七石四斗五升三合宝永六巳丑年  
 戸数九十六天明三癸卯年三十七戸百九十八口全六丙午  
 年二十八戸八戸給人家百廿三口家癸卯年荒歲死七離散百  
 二十三戸或七戸馬世三足田秩三百四十一石一石内八十  
 石内廿三片付地天明山年荒田也有故不達于外百四十五  
 石給地稅則五稅子百十二苞弘化三丙午春檢地位上下田  
 上中上下田五丁四又六畝三步中田四町九又四畝二步下  
 田十四丁一又七畝廿三步秩合二百九十八石九斗五升八  
 合八勺上圃二町八又一畝廿六步中圃二町八又五畝廿一  
 步下圃九丁一又三畝十三步秩合八十四石四斗八升三合  
 一勺田圃秩合三百八十三石四斗四升一合九勺内五十九  
合除地也謂之明山八石今此地又秩一石五斗四升三合二  
合木戸守於田三十三石七斗二升七合三勺給地和宝明  
細荒五石六升六合八勺倒地之地圃廢地再可復田圃八十三

石一斗五升七勺定引安永中荒地天明地也九石七升  
 二合荒野地新田未引荒田五石四斗三合六勺金主  
 付主引荒野地此地新田農戶見荒田今止三石三升七合  
 金主引荒野地此地新田農戶見荒田今止五石六合正地新田中上  
 下田十町三又九畝廿六步秩百二石九斗四升六合八勺下  
 圃八町七又五畝一步秩三十九石三斗七升六合五勺田圃  
 秩合百四十二石三斗二升三合三勺内五十五石五斗八升  
 斗二升四合寺社領六合除地一斗二升七合五勺木戸守給  
 地引一石六斗四分七合六勺金主付七石九斗五升一  
 正地文久九年酉年黃冊曰田圃合廿三町二又九畝步丁四  
 又二畝内六又九畝十步荒野地内一及廿秩合二百廿四石  
 九合六勺内三十五石一斗外四町五畝一步荒地内七及十  
 秩三十八石四斗九升八合七勺内三石六斗三升戸数三十  
 一寺一戸社家一戸農人有百八十二口男百一人内一人  
 僧六人社家四十一人給人百廿六人民家八人寺農戸馬廿

八匹 先是嘉永二巳酉年寺社給人同右農家廿戶新戶九十一  
安政中立新農家四戶九十一

地名

新橋、人家一戶、内堀子、人家五戶、上内、人家五戶、今東内、人家二戶

前田、田圍山、人家一戶、北中平、田圍、中平、田圍、町川、人家四戶

坂下、人家三戶、関場、人家四戶、石積、人家三戶、中島、人家三戶

後田、田圍山、陣崎、野馬原之南東西連亘山也

太田河、中許泉源出於片倉邑五臺山、東流邑南境入于小濱海

橋曰太田橋、長二十間、堰場、有五个町

或記曰上太田深山有名江井山地獄谷地昔人見江井某跡此

山時江井疾病疾大訝之直至其家問曰我聞主人病重而今登

彼山何也家人答曰今已死故上俗謂可地獄道此山往々有如

是怪事云

神祠仙堂

塩竈明神祠、宮方二間、拜殿三間、二間、在新橋社田七石三斗古

云寄四百三斗五升神供料米二苞例祭三月廿六日九月廿六日

祠官 岡河内正本氏本幡

在昔元亨中 重胤公從總州見移于行方郡太田邑時妙見

塩竈明神共自總州這当鄉鎮坐塩竈神子井内邑公累世崇

信之神社也天和元年辛酉十月自井内邑這當邑

天文三甲午年十二月十三日

上棟文曰 大檀越平頭胤 大檀那盛清藤原朝臣藤乙丸代

證誠梵天王奉御身体作

塩竈 木幡孫右工門太夫子息宮次郎

天文二十四乙卯年四月八日

大且那平盛胤祠官天之守願主太田村相摸觀進

實永十癸酉年九月廿六日

御奉行池田次郎左工門

大且那平義胤別當天神子息弁慶

御代參大越与惣兵工

佐伯十右工門  
岡田八右工門

延宝五丁巳四月十四日

奉行添田主馬鈴木九郎右工門

大施主平朝臣貞胤公

御代參藤田佐左工門

代官門馬仁兵工

延宝九辛酉歲三月十二日

平朝臣昌胤公 御代參糸半左門定時

神主田代左工門尉正信  
祠官木幡兵庫頭正直

天和元辛酉歲十二月廿九日

平朝臣昌胤公 御代參相馬勘右工門

神主田代左工門尉  
祠官木幡兵庫頭

此時自井内邑遷坐于太田邑

元禄九丙子三月吉祥日

大且那平朝臣昌胤公

奉行佐藤文平新谷長五郎  
代官佐藤彦右工門

宝永七庚寅五月吉祥日

大且那平朝臣清胤公

奉行門馬文八經通今村三九郎秀重  
代官佐藤源右工門

享保七龍會壬寅九月初三日

大且那讚岐守公

奉行渡部小左工門遠藤小左工門  
代官黒木伴右工門

八幡社蹟 在前田

傳曰大同二年之頃鎮坐之古跡也旧小宮有四方瑞垣花表

二社前長路二町許二月二日八月十五日祭礼為市二月二

日有君侯代拜天保十一庚子年遷座于別所妙見社地重出

田別

別當真言

無量寺 祠官岡 河内正

妙見祠小宮方一尺 在内堀子門馬氏第内 旧表為門馬小平

次護神無別當三月廿二日九月廿二日祭之 元亨三年癸

亥四月 重胤公納妙見塩竈鷲宮三神于一鳳輦從總州下  
至此地昼食於太田氏之家而中太田邑先休神樂于別所  
之向川邊其趾築上植榎木曰榎塚其後鎮坐妙見于別所城遷坐塩竈於  
井内邑鷲宮於女場邑云故初休神樂地築土方三間止人不  
蹈之稱日中内建小宮祀之是即門馬小平次第内也手洗水  
場有六尺清水

地藏尊堂方六尺四寸架罅口在右第内 緣日三月廿四日九月廿四日

古仙立像長一尺四寸龕居右同時遷自関東而安置焉云是  
亦為門馬氏之守仙無別當

道祖神小宮方八寸兩覆屋一間半一間在新橋 例祭三月三日九月九日

祭神猿田彦命 祠官 岡 河内正

雷神一宮方一尺在新橋 祭日四月八日 祠官 右 同人

東照宮宮方一尺在坂下原内一石坂山上

上太田中太田兩邑鎮守三月十五日祭之

小濱邑修驗 別當 同 明院

虚空藏堂方九尺在町川原

尊像長一尺三寸五分龕居 緣日三月十三日九月十三日

別當 中末邑修驗 宝光院

地藏堂方八尺有罅口在上内 緣日三月廿四日九月廿四日

全 真言 大藏寺

古仙坐像長一尺 傳曰稱功戰地藏旧君自関東当下向之  
時太田邑善助者祖先某携来又云稱及後輪地藏自関東塩  
竈鷲宮遷坐之時此地藏自附馬後輪来故云尔或曰自関東  
蒙包地藏持来有掛木枝地然則前說不審

僧院

太田山岩屋寺

在前田曹洞宗本寺小高山同慶禪寺々田十

石九斗古記云文祿中三貫百八十八石寬永中九石一斗二分

斗一曰十四石六斗境內山除地

本尊古正觀音坐像長一尺八寸今阿弥陀如來 同山遠山祖

久禪師 同基天石健公治郎少輔重胤公 這寺往古天台宗律院廢

寺再建之後天石健公入龕故号龕置寺其後數有火災是以

改文字作岩屋寺々後山頂有健公廟壇高七尺方三間古杉標木有

之大永元年辛巳十一月一云二年同慶寺同祖遠山退隱于

岩屋寺更為當寺中真冠山是故同慶寺門首而列同忘寺次

君家不幸葬式誦念仏故以送馬馬具納當寺古例也每年六

月十三日同山忌登山于同慶寺勤諷經又年々十二月廿五

日参于同慶寺庫下同山年始箸攪後古例不忘式也主僧眠

山代改造客殿寺之後山有同山坐禪窟存于今寺域有白山

推現祠末寺二个寺号松源寺在押靈光庵在太田邑安河弥  
福寺永亨中重胤公法謚天隱居五臺山在馬場後臣門馬太  
郎同文九郎二人耳稱之伯父太郎甥太郎禁他人之出入歷  
數年公指館葺送之時山中街旁横川地有山神祠其傍有石  
形如碁盤休龕于此石上至今土人敬之云葺尊骸于雲雀泉  
巔岩屋寺廟壇高七尺方三間有古杉伯父太郎之墓太田川  
南山有杉誌甥太郎之塚井内邑有杉標木共崇推現有祠記  
川原井内  
西邑之下

岩屋寺世牌

前總持同慶當寺同山遠山祖久大永五乙酉六和尚月十三日寂

當寺二世傳翁惠和尚 三世五山貞 四世松山覺 五世

快翁六門室雲元祿十一月十三日寂 七傑山英享保十一年甲申

八雲外洲 九無覺錐轉寺 十同山門實保九年丙午 十一

是辨兆 十二清薰香轉新 十三大無道安永五丙中

十四服山輪天明四甲辰 十五白牛印轉同 十六雲山龍安

八巳亥五月 十七卜山天明中

堤谷山善法寺 旧在堤谷邑 同慶寺末寺

同慶十二世觀庵和尚 文政八乙酉年合當寺於岩屋

寺堤谷邑寺跡余下

世牌

前總持同慶十二世當寺同山觀庵達大和尚元和七年丙申

二世東川無轉衣實保元辛酉 前住鎮山大洲宝永三丙戌

三世岳海 四世灵鷲 五世城田獅轉護 六天屋棟轉全

七堂林角轉張 八燈外宝永丁丑 九心寧向轉洞

十祖先光移轉真 十一魯禪天明中

嶺頭山地福寺 在令東内 岩屋寺末寺

同山岩屋四世松山岳和尚隱菴也号灵光庵元文二丁巳當

住僧茶道之時再真段号地福寺此地且那同岩屋寺寺域有

十五堂

往年合當寺於岩屋寺

世牌

前總持岩屋四世當寺同山松山岳和尚 中真茶道

雲山大龍安永八巳亥 當寺三四世鑑主或隱居僧住持

廓山天明中住

太田山無量寺跡 在前田 真言宗 本寺放生山八幡寺

本尊阿弥陀如來 當山開基不詳旧号無量壽山阿弥陀院

八幡寺旧末八幡宮在寺 別當也社田十石五斗大和中十七

中四石六斗五升明丁四年正月十七日 四石五斗有勝胤公

印證貞享四年九月廿八日十石五斗太田有昌胤公朱印



内六石一斗四升  
二合四分新田  
元禄八年乙亥以長命寺改八幡寺為坪田  
八幡別当故改當山旧号八幡寺号無量寺寛政中合当寺於  
中太田邑星藏院

原峯山大藏寺趾 在上内、真言宗、本寺放生山八幡寺

當山末厂不詳 仙壇安功戰地藏 古仙後建堂 天明中合當

院於下太田邑不動院

宝菊院 本山派修驗、上太田邑虚空藏別當、往年為中太田邑

宝光院 今在牛合院 延享三年修驗名簿所記菊法院子宝菊

院

宝塔院 天行院 二院上之坊派下修驗、見延享四丁申年所

記之寺院名簿、今亡

長学坊 日光院派下修驗、且那湯殿行三十五家、見延享中簿

今亡

社家

岡河内正 本氏木幡 居新橋

旧来塩竈神八幡兩社祠官也、塩竈社田七石三斗 古記云明

九斗九升四个天和三癸亥年新田一石二斗六升九分四厘三

斗五升九分四个天和三癸亥年新田一石二斗六升九分四厘三

八斗八升二个天和三癸亥年新田一石二斗六升九分四厘三

行方郡祠官木幡源内屋直役、未奉祠綿々相續、而至于今原

居井内邑、天和七年移當邑、系統未考、天文中先人号木幡孫

右工門太夫其子宮次郎天之守 塩竈祠棟 明厂以来有木幡

源内兵庫頭 元禄宝 河内 兵庫 元禄中 昌胤公命兵庫父子

兼伶人、称岡氏 京都伶人之姓也 賜諱昌宗、樂料五石、酒造判算、策二管

且輪内雪輪内、棗葉紋、賜之、後兵後兵庫自太田邑、彼宇多郷

高松、其後移、筑世橋、而号豊越中、嫡子河内住太田次子豊家

相續居幾世橋寬保延享中有岡周防同幸太父子其後以河  
内周防為家名文政五年古昔重胤公自能州見移當  
國以來至今年五百歲有賀儀賞岡周防主旧家相續百公館  
賜奠綿

木幡上位正元祿中人木幡清太夫清太夫同彦太夫清太夫

右見元祿室永正德中所記之社家名簿今亡

### 武家

豐田金左衛門寬永十六年采地十七石同十八年十五石

門馬小平次寬永十八年采地十石同十八年八石明戶中八石

右二人明戶四戌戌正月自勝胤公賜采地之印及一鎗旧家也

杉仁右工門采地十六石古小高源右工門廿石岡田六左工門十八石

位藤庄八十四石大井巳之助十四石門馬又左工門八石

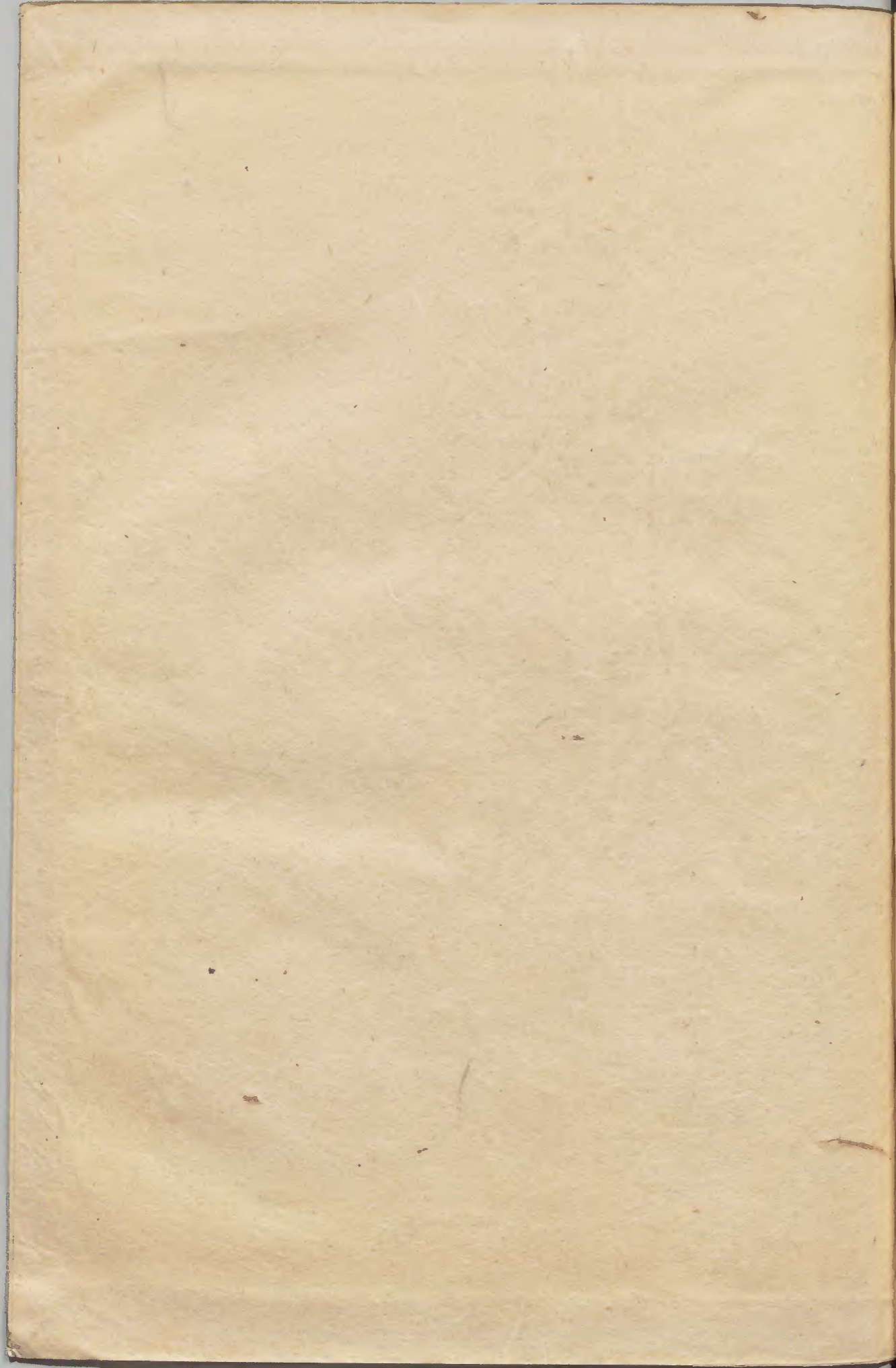
中目市右工門三石板倉忠兵衛家新

右八人安永六丁酉年所記之給人也

門馬伊之助采地八石岡田市郎右工門十八石古小高源右工門十七石

杉仁右工門十六石佐藤庄八十四石

右五人之久二壬戌仲冬所記之武人也



諸君... 此書... 凡欲... 諸君... 此書... 凡欲...  
 諸君... 此書... 凡欲... 諸君... 此書... 凡欲...  
 諸君... 此書... 凡欲... 諸君... 此書... 凡欲...  
 諸君... 此書... 凡欲... 諸君... 此書... 凡欲...  
 諸君... 此書... 凡欲... 諸君... 此書... 凡欲...  
 諸君... 此書... 凡欲... 諸君... 此書... 凡欲...  
 諸君... 此書... 凡欲... 諸君... 此書... 凡欲...  
 諸君... 此書... 凡欲... 諸君... 此書... 凡欲...  
 諸君... 此書... 凡欲... 諸君... 此書... 凡欲...  
 諸君... 此書... 凡欲... 諸君... 此書... 凡欲...

