

# 大日本史

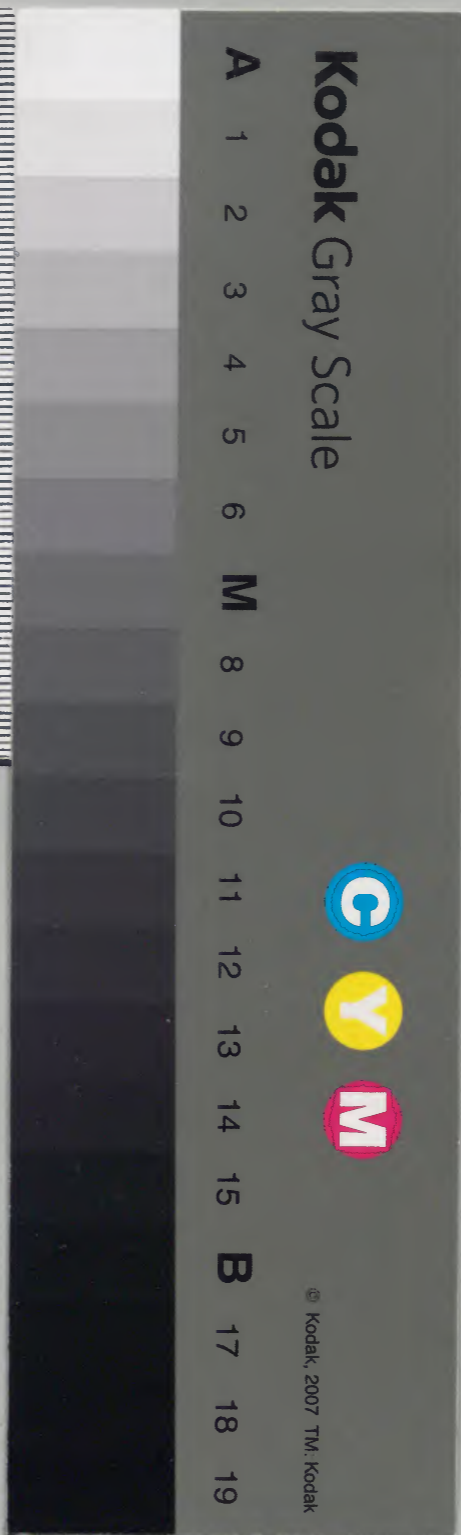
三十九

番  
第八十一卷 后妃列傳  
白河 堀河 鳥羽 崇徳  
近衛 後白河  
第八十二卷 后妃列傳  
二條 高倉 後鳥羽 土  
御門 順徳 九條 廢帝  
後堀河 四條

史傳載紀

一 五〇 冊	一 二 架	七 五 函	一 二 八 七 二 號	和 書 門 類
--------------	-------------	-------------	----------------------------	------------------

三 六 九 函	一 五 〇 冊	一 二 八 七 二 號	和
内閣文庫			
番號	和	12872	
冊數	150(39)		
函號	269	26	





大日本史卷之

八

淺草文庫

列傳第八

權中納言從三位源光圀 修

男權中納言從三位綱條 校

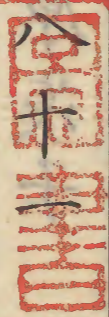
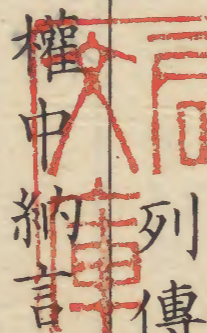
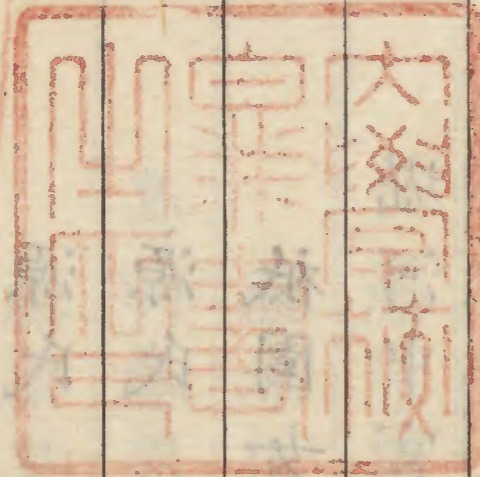
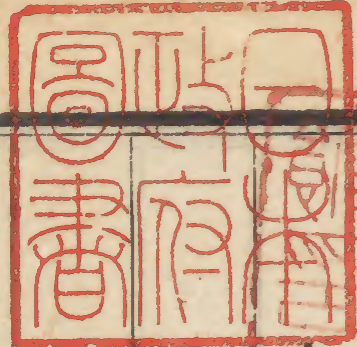
玄孫權中納言從三位治保重校

后妃八

白河藤原中宮

女御藤原道子

典侍藤原經子



大日本史

卷之八

列傳

八



源師子源師子

藤原氏藤原氏

源氏源氏

藤原氏

源氏

源氏

祇園女御

堀河中宮

大日本女御藤原茨子

王氏

藤原氏

藤原氏

鳥羽藤原中宮

藤原皇后

藤原皇后

崇橘氏

藤原氏

藤原氏

大日本史

卷八十一

傳

三



藤原氏

紀氏

崇德藤原中宮

源氏

藤原氏

近衛藤原皇后

藤原中宮

後白河藤原中宮

平皇后

女御源懿子

女御藤原琮子

藤原氏

高階榮子

藤原成子

坊門局

紀氏

原氏

白河藤原中宮諱賢子右大臣源顯房女也

大日本史 卷八十一 列傳



關白師實養為子、延久三年入東宮、

扶桑略記、一代

要記、今鏡、榮華物語、為御息所、

今鏡、居麗景殿、

榮華物語、帝即

位為女御、敘從四位下、

一代要記、今鏡、

承保元年六

月立為中宮、

扶桑略記、一代要記、今鏡、榮華物語、

生敦文親王、

堀河帝、郁芳門院、令子內親王、禎子內親王、

皇胤系圖、皇胤紹運錄、

應德元年九月疾篤、

扶桑略記、榮華物語、

帝不許出宮、崩于宮中、年二十八、帝哀慟抱

屍不去、權中納言源俊明奏曰、王者不近死

者、宜移別宮、帝曰、自朕為始、古事談、年二十八、據扶桑略記、

一代要記、

殯於備後守經成四條高倉第、

中右記、永久二

年、備後守據今、

十月火葬于鳥部野、

今建圓鏡、

光院於醍醐山藏骨、

古事談、

廢朝三日、帝

悲哀殆絕寢食、

扶桑略記、

自是不復視諸節

會、

百鍊鈔、榮華物語、

廢務期年、

扶桑略記、

每月作佛像、

扶桑

略記、榮華物語、

建圓德院勝樂院常行堂慶之、

一代要記、

今鏡、堀河帝即位、追尊曰皇太后、

一代要記、今鏡、中右記、

女御藤原道子、內大臣能長女也、

一代要記、中右記、榮

華物語、

延久元年入東宮、

扶桑略記、

為御息所、



鏡今五年為女御一代要記、今鏡、敘從四位下一代要記、居

承香殿鏡今、生善子內親王、出居家、不復入宮、

一代要記、今鏡、承保二年準三宮一代要記、及善子內親

王為伊勢齋、同輿赴齋宮一代要記、今鏡、長承元年

八月薨、年九十一中右記、稱承香殿女御中右記、今

鏡、

典侍藤原經子、從三位經平女也中右記、生覺

行法親王皇胤紹運錄、仁和寺御傳、中右記、

源師子、中宮賢子同母妹也尊卑分脈、侍上東門

院、帝竊幸之榮華物語、生覺法法親王皇胤紹運錄、仁和寺

御傳、今鏡、榮華物語、

藤原氏參議師兼女也一代要記、皇紀、生聖慧法

親王一代要記、皇胤紹運錄、今鏡、

源氏陸奧守有宗女也陸奧守據今鏡、有宗姓據尊卑分脈、稱

備前侍郁芳門院中右記、帝幸之、生僧圓行中右

鏡、今

藤原氏木工權頭李實女也、生恂子內親王、

皇胤紹運錄、今鏡、中右記、李實姓據尊卑分脈、

皇胤紹運錄、今鏡、中右



源氏備中守政長女也、生僧行慶

皇胤紹運錄、今鏡

源氏參河守賴綱女也、生官子內親王

台記久安

二年、今鏡、中右記

祇園女御、不詳姓氏、中宮崩後、庭無當意者、

女御在宮掖甚卑微、帝見而悅之、寵傾後宮、

鞠育待賢門院、居祇園、故雖不賜宣旨、世稱

祇園女御、又稱白河殿、鏡、今又稱東御方、仁和寺諸

堂記或云藏人源仲宗妻、帝脫屣後、入宮有寵、

流仲宗於隱岐、東鑑、藏人據尊卑分脈、或云

女御在祇園、帝屢微行、及女御娘、賜平忠盛、

平家語女御嘗創堂於仁和寺、安佛像百軀、仁和寺諸

堂記賀茂女御亦起於微賤、姊曰宇禮志岐、

妹曰伊波比遠、賀茂縣主重助二女也、俱入

宮有寵、世稱賀茂女御、鏡、今

堀河中宮、諱篤子、後三條帝第四女也、皇胤紹運

錄、一代要記、貴女鈔、中右記、永陽明門院養

為子、治曆四年為內親王、延久元年敘三品、

中右記五年為賀茂齋、中右記、齋院記、貴女鈔、延



又元後三條帝崩罷職中右記、一承曆三年

準三宮中右記、扶給陽明門院封邑千戶兵

記、仁安二年、寬治五年為女御一代要記、歷

扶桑略記、七年二月立為中宮扶桑略記、以關白師

實為假父扶桑略記饗於賀陽院三日扶桑略記、

白、時年三十四長於帝十九歲中右記、長治

元年遷堀河院百鍊嘉承二年薙髮為尼一代

要記、中右記、○要承久二年十月崩于堀河

院年五十五中右記、百鍊鈔、一代要記、帝殯

於雲林院掌侍堂廢朝五日遺令用常所御

車就殯所宮司數人從之停舉哀素服賻贈

國忌山陵中右記中宮篤信佛法誦阿彌陀經

四十餘年矣至崩不怠後拾遺每日供養法

華經中右記建證菩提院中右記、百鍊鈔、

女御藤原茨子大納言實季女也一代要記、

承德二年為女御本朝世紀、三年敘從四位

上一代要記生鳥羽帝初女御有身其母詣賀茂

社祈生男夢神降其衣袂告曰所生是男有







將嫁藤原忠通有故不適時白河帝為帝擇配、敕忠通父忠實納女、忠實固辭、白河帝不平之、乃變約、以后配帝、愚管永久五年敘從三位、為女御、女院元永元年正月為中宮、愚管條藤原皇后與后耳、二年有身就家、五月生崇德帝、將媿赦輕囚、中右記、詔曰、答彼高謀之禮、臨其降誕之期、書不云乎、一人有慶、兆民賴之、宜緩罪科於殷網、以望聖瑞於堯門、朝野

羣又命僧寬助修孔雀經法於西對、中右尋

生禧子內親王、中右記、長承元年、歷上西門

院、一代要記、女院大治二年、又有身就家、白

河帝幸白河伊豆堂、慶佛像二百餘、修法於

仁和寺禱之、中右九月生、後白河帝將媿赦

囚、源平盛道仁親王、君仁親王、本仁親王、皆

其所生也、皇胤紹運、凡閑院家得顯達者、皆

階緣于后也、愚管鏡、鈔崇德帝即位、上號曰待

賢門院、帝王編年記、女院后篤信佛法、創法

小傳、貴女鈔、今鏡院



金剛院、圓勝寺、建佛堂于興福寺、塔于圓德院、泉殿、賀茂數所、又置金泥大藏經於法金剛院。鈔百鍊屢從帝及崇德帝詣熊野。中右康治元年、薙髮于法金剛院。台記百鍊鈔法名真如法。一代要記帝及崇德帝臨焉。台記稱仁和寺女院、后幼時、白河帝鍾愛、置之懷抱、及稍長、遂私之、為中宮、猶有醜聲、帝頗知之、遂不愛、崇德帝至、謂之為叔父子。古事白河帝崩後、寵遂衰、時美福門院新得寵。今鏡有散

位源盛行、其妻津守島子后侍女也、以故盛行受后旨、召廣田社巫朱雀、咒詛美福門院、事覺、遣檢非違使捕盛行等、竝得銀宮於西宮神殿、盛行處流。台記百鍊鈔津后乳母子僧信朝、亦咒詛于日吉社、捕付檢非違使、時以為后之所為、由是后遂薙髮、與崇德帝同居三條高倉殿、又安元年四月、違豫、自知不起、逆修冥福、八月帝臨視、即崩。台記年四十五。一代要記帝擊磬哭泣、遵遺令、葬於石窟。台記

大日精進

卷八十一

列傳

九



廢朝五日、曆園太帝造佛像三軀、寫金泥五部

大乘經法華經、又聚其平生手書、用金泥親

寫阿彌陀經于紙背、崇德帝亦畫彌勒像、親

書彌勒經、近衛帝供養百僧於圓勝寺、帝及

崇德帝臨之、薦其冥福、記台

藤原皇后諱泰子、初名勳子、關白忠實女也、

中右記、貴女、帝踐阼初、白河帝命忠實納之、

忠實辭而止、及帝遜位、猶欲納之、愚管至長

承二年、遂入帝宮、時年三十九、愚管、鈔、要記、年三十

九據女院小傳、三年敘從四位下、準三宮、敕曰、有功

必酬、遺彝範於竹帛、積德餘慶、傳嘉猷於枝

葉、從四位下藤原勳子、三朝輔弼之長女、四

德淑美之哲媛、今將分恩輝於茅土之貢、準

徽譽於椒庭之儀、宜授邑五百戶、竝年爵內

外官三分、中右尋立為皇后、中右、記、及美福

門院進、寵稍衰、鏡今保延五年、上號曰賀陽院、

一代要記、帝王、鈔、永治元年、薙髮于宇治小松、

歷代法名清淨理、女院仁平二年、與美福門

皇紀



院從帝遊天王寺鈔百鍊又壽二年嬰疾十二

月崩于土御門第年六十一台記女院小傳

鍊葬于福勝院護摩堂台記百鍊鈔

藤原皇后諱得子中納言長實女也尊卑分

要記女院小傳今鏡帝薙髮後聞其美納之大有寵鏡今

保延二年敘從三位一代要記生叡子內親

王八條院近衛帝高松院鏡今五年為女御一代

要記歷代皇紀女院小傳永治元年準三宮女院小傳近衛帝

即位尊為皇后一代要記女院小傳今鏡又安五年上號

曰美福門院一代要記二條帝生未幾失恃

后取鞠之鏡今近衛帝不豫后以為崇德帝及

藤原賴長咒詛之所致由是怨崇德帝近衛

帝崩時人屬望於崇德皇子重仁親王后以

前怨不欲立之勸帝立後白河帝保元物語以故

後白河帝母事之玉藥嘉禎崇德帝大失望

保元之亂實起于后矣保元元年鳥羽帝違

豫后薙髮于鳥羽成菩提院保元物語法名真性

定女院小傳○本書帝臨崩憂念後事使北

日女院小傳○真淨空



面士十人奉誓書於后愚管鈔○本書載源為義平清盛等十人

與保元物語不以鳥羽宮事一從后處分鏡今合、未知孰是

及亂作徵兵源義朝等十人皆奉命后又矯

遺詔召平清盛亂尋平保元物語后嘗創觀喜光

院、金剛勝院百鍊鈔、帝慶金泥大藏經於法

勝寺台記、百鍊鈔、永曆元年十一月崩于押小路

殿山槐年四十四百鍊鈔、女傳廢朝三日山槐

初帝為后造塔鳥羽東殿為藏骨之所百鍊鈔、山

槐而後竊營堂於高野山遺令藏骨至是后

弟備後守時通往高野山藏之今王夢林

橘氏修理大夫俊綱女也稱藤壺女御生僧

真譽撰集鈔○本書姓關今據尊卑分脈補之

藤原氏左大臣實能女也台記、山槐事美福

門院稱春日局台記、山槐帝寵之生頌子內親

王台記、山槐

藤原氏中納言實衡女也生高松宮參取皇

錄、帝王編年記、今鏡、○按紹運錄載一女為

實衡女所生而無稱號、編年記、今鏡、有高松

宮、而不記母氏考尊卑分脈、實衡父及弟號

高松、則高松宮者實衡女所生、因其母家之



稱也

藤原氏參議家政女也

尊卑分脈、一代要記、皇胤紹運錄、今鏡、

稱三條局侍待賢門院

百鍊鈔、今鏡、帝幸之、生妍

子內親王

一代要記、皇胤紹運錄、今鏡、

保延四年、為河內

守俊賢子成賢所殺于普賢堂

參取百鍊鈔、一代要記、今鏡、

鏡、○俊賢姓關

俊賢坐擯于京外

今鏡

紀氏石清水別當光清女也

皇胤紹運錄、紀氏系圖、今鏡、

稱美濃局

皇胤紹運錄、紀氏系圖、

初侍白河帝、今鏡鳥羽

帝幸之、生道慧法親王、覺快法親王、雙林寺

宮

紀氏系圖、今鏡、○皇胤紹運錄、一本高松院為紀氏所生、誤、

崇德藤原中宮諱聖子、關白忠通女也、大治

三年、敘從三位

一代要記、女院小傳、

四年為女御、五年

二月立為中宮

長秋記、女院小傳、

後冷泉四條后後

執政之女無為后者、蓋八十年矣、后之立時

人以為藤氏中興焉

中右記、

后患腹脹、以為有

身、及產月修法禱之、既而水出復常

續古遂事談

無子、鞠養近衛帝

今鏡、

近衛帝即位、尊為皇太

后

一代要記、女院小傳、今鏡、

久安六年、上號曰皇嘉門院



台記、一代要、帝徙讚岐、后憂戚斷髮為尼、百

院鈔、一代要記、女法名清淨慧、女院小傳、蓮覺、

養和元年嬰疾、自知不起、每日受戒於僧湛

教、及疾篤、後白河帝遺書問所欲言、后唯託

姪良通而已、海、玉十二月崩於九條殿、一代要

皇紀、年六十一、一代要記、歷代皇紀、保曆間記、

傳作、年葬于最勝金剛院、后豫造石浮圖、手

書銘、及葬建焉、遺令葬儀及修冥福之式皆

從省約、海、玉

源氏、參河權守師經女也、生僧元性、皇胤、紹

鏡、

藤原氏、法勝寺執行信緣女也、台記、尊稱兵

衛佐局、侍中宮、帝嬖之、寵傾中壺、然以僧之

女、名位卑微、時大藏卿源行宗以善和歌為

帝近習、藤原氏父事之、及信緣死、父無所依、

既而生重仁親王、恩幸倍渥、後從帝于讚岐、

帝崩還京、薙髮、鏡、今

近衛藤原皇后諱多子、右大臣公能女也、姑

傳



夫左大臣藤原賴長子養之

百鍊鈔一代要記、歷代皇紀、今

鏡、聰慧善書畫、曉音律、工箏琵琶、今久安四

年敘從三位、六年正月為女御、台記、三月立

為皇后、台記、別記、一代要記、歷代皇紀、帝王編年記、久壽二年帝

崩、保元元年、以賴長故幽居近衛河原、源平盛衰

記是歲後白河帝立、尊為皇太后、帝王編年記三

年為太皇太后、公卿補任二條帝聞其美、諭旨公

能納之宮、羣臣皆以為不可、後白河法皇亦

數為言、帝不聽曰、天子無父母、何不任朕意、

永曆元年遂入宮、時人謂之二代后、治承末

遷都福原、后留居近衛河原、后兄實定歸自

福原、月夜訪之、平家物語、源平盛衰記、后擁琵琶彈秋

風樂、實定吹笛、侍女小侍從彈箏、哀音悽切、

左右皆垂泣、源平盛衰記建仁元年十二月崩、年

六十二、帝王編年記、○本書作年六十三、今據台記、別記、久安四年九歲及本書

六年十一歲、之文訂之、

藤原中宮諱呈子、太政大臣伊通女也、台記、

要記、歷代皇紀、女院小傳、尊卑分脈、今鏡、初為美福門院所子養、



記台鳥羽法皇欲使帝納之、時忠通攝政其妻

后姑也、以故法皇使忠通子之以入内、台記

久安六年、敘從三位、為女御、台記傳、尊卑分脈、尋

為中宮、一代要記、歷代皇紀及帝崩、薙髮法

名清淨觀、女院小傳、尊卑分脈後白河帝即位、尊為皇

后、保元三年、為皇太后、帝王編年記、女院仁

安三年、上號曰九條院、玉海、女院安元二

年九月崩、玉海、百鍊鈔年四十六、百鍊鈔、顯

女院小傳、後宮略傳作年四十二、

後白河藤原中宮諱忻子、右大臣公能女、近

衛皇后姊也、一代要記、歷又壽二年入内、台

帝王編年記、○為保元元年十月立為中宮、

居承香殿、今無所考平治元年改為皇后、帝王編年

承安二年為皇太后、玉海、帝王承元三年八

月崩、年七十六、帝王編

平皇后諱滋子、兵部少輔時信女也、女院小

系初稱小辨、愚管鈔、古後稱東御方、玉有殊

寵、愚管鈔、古仁安元年敘從三位、女院二年

大日本書紀 卷之十一 傳



為女御玉海百鍊鈔生高倉帝高倉帝即位

尊為皇太后帝王編年記女院小明年上號

曰建春門院公卿補任一代高倉帝觀其宮

隔簾拜之宮人盛稱其榮后曰前生之因吾

不預焉聞者稱之古今著聞集后嘗從帝幸安藝

嚴島有馬温泉玉海百鍊鈔篤信佛法創最勝光

院百鍊鈔元亨釋書安元元年詣熊野賽宿禱著鞋

徒步歷四十日至本宮親舞胡飲酒於社前

大雨俄至衣裳悉沾不顧而竟舞長門本平家物語

明年六月違豫詔大赦天下常赦所不免者

悉赦吉記百鍊鈔后自知不起辭院號年官爵封

戶玉海吉記薙髮受戒吉記七月崩于法住寺殿年

三十五一代要記嘗創法華三昧堂於蓮華王院

側及崩堂成即葬焉玉海百鍊鈔詔天下舉哀禁

殺生長門本平家物語高倉帝親寫法華經修其冥

福百鍊鈔

女御源懿子大納言藤原經實女也左大臣

源有仁養為子尊卑分鏡今帝龍潛日納之今鏡為

大日本書紀 卷之卅一 五傳 十七



女御一代要記康治二年六月生二條帝數

日卒二條帝即位追尊為皇太后鏡今平治元

年置國忌行年中

女御藤原琮子內大臣公教女也尊卑分脈

歷代皇紀今鏡○要記一說為女御居凝華

舍稱梅壺女御鏡今後雍染為尼一代

藤原氏右大臣公能女中宮同母妹也鏡今生

惇子內親王皇胤系圖錄

高階榮子僧章尋女也帝王編初為相模守

平業房妻尊卑分脈入宮稱丹後局玉海女

○玉海曰丹波初為娼入宮號六條殿又曰

帝賜淨土寺扁額於丹波又曰幸丹後淨土

寺家據此丹波治以丹後書丹後壽永亂帝卜當

前書丹波文治以丹後書丹後壽永亂帝卜當

立者寵姬奏以夢中語玉海作丹波帝王編

年記東鑑平家物語源平盛衰記等諸書皆

作丹後則榮子初稱丹波後改丹波亦不可

知而山槐記曰承仁母娼入宮號丹波歷代

皇紀裏書亦曰承仁母六條殿今無取決附以

六條者承仁之母而非榮子今無取決附以

備敘從三位海進從二位生宣陽門院玉海

紹運錄女院小傳○帝王編年記云般富門

院母榮子宣陽門院母成子按宣陽門院與

帝同居六條殿而榮子亦號六條帝大寵之



以其宅在淨土寺為賜扁額海王世稱淨土寺

二位愚管鈔源平盛衰記帝崩後薙髮為尼東鑑榮子與

承仁法親王親昵頗有醜聲及後鳥羽帝時

屢出入宮掖為人巧媚善逢人主之意又希

源賴朝旨每竊報朝廷消息于鎌倉彼此阿

順以取容愚管鈔建久六年賴朝入朝居六波

羅招榮子厚遇之贈砂金三百兩東鑑

藤原成子大納言季成女也敘從三位稱高

倉三位局仁和寺御傳生守覺法親王以仁王殷

富門院式子內親王好子內親王休子內親

王皇胤紹運錄○帝王編

坊門局兵衛尉信業女也皇胤紹運錄諸門

皇胤系圖作信重生圓慧法親王定慧法親王靜慧

法親王僧恆慧皇胤紹運錄○一代要記云

忠女靜慧母丹波皇胤系圖亦云靜慧母同

承仁歷代皇紀云定慧承仁之母兄未知孰

是皇胤紹運錄紀氏內膳司孝資女也初為娼召入宮生承

仁法親王天台座主記○皇胤紹運錄白母

仁法親王天台座主記○皇胤紹運錄白母



記曰、母娼丹波局、歷代皇紀裏書曰、母六條  
 殿、而並不載其為仁操女、據玉海則丹波又  
 稱六條、即淨土寺二位榮子也、諸人宮主本  
 說紛紜、今不可考、故姑從座主記、  
 源氏延曆寺僧仁操女也、皇胤紹運、  
錄、山槐記、稱三條  
 局、生道法法親王、僧真禎、皇胤  
書曰、承紹運、  
錄、◎本  
 女舟波、而山槐記則曰、承仁、母娼  
丹波、玉海  
曰、娼丹波、號六條、並不載其為仁操女、按仁  
和寺御傳曰、仁操、左大臣源有仁、弟、尊卑分  
朕曰、有仁、後三條帝皇子、輔仁子、則仁操者  
帝之曾孫、有仁之姪也、其女不當為娼、且藤  
原皇太后懿子為有仁、養女、仁操女於后亦為  
姪、則其為娼亦  
可疑、今無所考、  
 大日本史卷之八十一終

大日本史卷之八十二

列傳第九

權中納言從三位源光圀 修

男權中納言從三位綱條 校

玄孫權中納言從三位治保重校

后妃九

二條中宮

藤原中宮

伊岐氏



某氏

中原氏

高倉平中宮

掌侍平氏

典侍藤原殖子

典侍藤原氏

藤原氏

藤原氏

大日本葵前之八十二

後鳥羽藤原中宮

典侍某氏

藤原重子

源在子

藤原氏

藤原氏

源氏

尾張局

丹波局



六  
三  
三  
三

土御門藤原中宮

典侍源通子

掌侍高階氏

掌侍源氏

源氏

藤原氏

源氏

藤原氏

源氏

二  
中  
某  
氏

四  
某  
氏

某  
氏

丹  
波  
局

某  
氏

順  
德  
藤  
原  
中  
宮

藤  
原  
氏

藤  
原  
氏

藤  
原  
氏

六  
三  
三  
三



宰相局

九條廢帝後宮某氏

後堀河藤原皇后

藤原中宮

藤原中宮

典侍藤原氏

典侍藤原氏

四條女御藤原彦子

二條中宮諱妹子、鳥羽帝女也。皇胤、今鏡、○紹運錄、

小傳為第四女、一代要記、百鍊鈔、第永治元

年十一月生於六條殿、今無所考、定、鏡、世稱乙姬宮、台安記

二年久壽元年為內親王、女院小傳、○時事保

元元年入東宮、百鍊鈔、女居昭陽舍、鏡、二年

準三宮、一代要記、女院平治元年為中宮、槐

記后無子、鞠養僧尊慧、吉記、承安四年永曆元年因

疾薙髮受戒、百鍊鈔、帝王編、法名實相覺、女

小傳、○貴女應保二年進號高松院、貴女鈔、

傳、安元二年六月崩於押小路殿、年三十六、



歷代皇紀 葬於雲林院顯廣王記○百三十一

藤原中宮諱育子左大臣實能女也關白忠

通養為子尊卑分脈應保元年為女御歷代皇紀

二年為中宮帝王編后無子及六條帝生取

育之今鏡、皇胤、紹運、愚管、管鈔、尊卑分脈、實能

女所誤伴安生年薙髮百鍊鈔承安二年改曰皇

后玉海、皇帝記、鈔、一代三年八月崩年二十

八玉海、一代要記、皇帝記、鈔

伊岐氏大藏頭輔致遠女也生六條帝顯廣

王記、愚管、鈔、○源平盛衰記、作紀、氏、誤、致遠

皇胤紹運錄、皇胤○源平盛衰記並作善盛神皇正統記

某氏右馬助光成女也○右馬助光盛女作生僧

尊慧皇胤、紹運錄

中原氏大外記師元女也一代要記、皇胤、院

記稱春日局吉生、儻子、內親王、一代要記、皇胤

治承四年六月卒吉記、養和元年

高倉平中宮諱德子太政大臣清盛女也後

白河法皇子養之玉海、百鍊鈔、承安元年敘



從三位為女御、一本為女院小傳、○後宮略傳

誤、明年為中宮、玉海、源平清盛月詣嚴島、禱

后生皇子、源平盛衰記、治承二年后有身出

居重盛第、重盛第據歷代皇紀帝遣使四十一社七十

四寺、召入僧及陰陽博士於禁中以禱產安、

山槐記、源平盛衰記、免輕囚流人七十三人、○玉海作

平盛衰記、及產甚艱、或言藤原成親西光法師

槐記、十僧俊寬為崇、清盛憂見於色、源平盛衰記后亦遣

使石清水平野日吉禱之、山槐記中使接路冠

蓋相望、法皇臨產室、親誦千手經禱之、既生

皇子、是為安德帝、故事皇子生、升屋投甌、男

南女北、是時誤投北、人皆異之、平家物語、源

養和元年上號曰建禮門院、壽永二年赴西

海、玉海初后產難、母時子憂之、親往一條友橋

駐車、聽輿人之誦、以卜之、有童子十二人渡

橋、拍手同唱曰、榻何榻、國王榻、八重潮路波

寄榻、時子還告兄、時忠曰、波寄榻未知

為何義、然國王榻蓋皇子之兆也、源平盛衰記及



安德帝崩海上果如輿誦所言后亦投海以

鐵搭鈎之奉還京師寓吉田僧房薙髮受戒

平家物語源平盛衰記法名真如覺女院小傳徙居華

山帝野河山莊長門本平家物語滅後自嫌近

輦下又徙大原寂光院旁艸廬竹牀僅蔽風

日帥典侍阿波内侍等皆為尼供薪水法皇

欲往唁之而憚源賴朝不果文治二年託幸

補陀洛寺至其居相泣敘往事后具說軍中

窘厄橫受汚辱嗚咽不禁平家物語源建保

元年十二月崩于大原大原據平家物年五

十七歷代皇紀五十八源平盛衰記作六十八今據

后為中宮十后親糊安德帝宸翰及所手書

故紙造其像見在寂光院

掌侍平氏宮内少輔義範女也山槐記皇稱

少將内侍一代生惟明親王胤代要記皇

典侍藤原殖子修理大夫信隆女也皇胤紹

鍊鈔女初事建禮門院稱兵衛督帝幸之增鏡

尋為典侍至從三位一代要記生後高倉院



後鳥羽帝皇胤紹運錄、女院建久三年準三

宮玉海、百鍊鈔、○三年、代、進號曰七條院、百鍊

元久二年薙髮明月記、百鍊鈔、歷代皇紀、帝

略傳為元法名真如智、後宮略傳、及北條泰

時等陷京師、遷後鳥羽帝於鳥羽殿、逼令薙

髮、帝使藤原信實寫真容、遺之七條院、七條

院與修明門院同車往鳥羽殿謁帝、帝揭簾

熟視、掉手令速去、女院皆悲泣、不得入宮而

還、帝遂遷隱岐參取東鑑、安貞二年九月薨

百鍊鈔、一代要記、歷代皇

典侍藤原氏、參議賴定女也、稱按察典侍、生

潔子內親王參取山槐

藤原氏、右近衛少將公重女也、稱帥局、生功

子內親王參取玉海、山槐治承三年正月卒、

玉海、山槐記、藤原氏、權中納言成範女也皇胤紹稱小督

局山槐記、平家物語、源平盛衰記、○長門本

故號小善彈箏琵琶、入宮大有寵、由是建禮



門院寵稍弛參取長門本平家物語曰葵前卒帝

甚哀慟中宮納小督慰之未知孰是初小督在家與藤原隆房

私通及入宮隆房眷戀不已隆房者清盛女

婿清盛以為中宮寵衰隆房憂鬱皆由小督

因欲殺之小督潛出宮匿嵯峨民舍帝悲憤

殆廢寢膳清盛知其情怒迎建禮門院居于

已第使宮人不得進御其意蓋欲窘帝也廷

臣亦憚清盛入直者少帝獨坐便殿召侍臣

無應者久之彈正大弼源仲國遙聞其聲而

進帝曰聞小督在嵯峨汝為朕覓之乃裁書

賜之仲國駕寮馬而出遍索無所得行過龜

山民舍有彈箏者聽之則小督也仲國善笛

數侍內宴熟小督指法乃入門致書具說帝

旨小督泣曰聞清盛深憾妾如在宮中而遭

其毒螫為君王之累也是以脫身至此而此

亦不可久栖止明日將往大原事佛仲國慰

諭固止之馳還奏之帝悅明夜密迎入宮寵

幸愈渥生坊門院清盛聞而益怒使人收小



督押送清間寺、截髮逐之、時年二十三、平家物語

參取源平盛衰記、○按長門本平家物語曰、

清盛入宮、曳出小督、視其美心動、耳語曰、汝

肯事我乎、小督曰、妾忝侍宮闈、曠日在天、豈

敢有二、清盛大怒、髡首截耳鼻而放之、帝憂

憤發病、帝臨崩、遺詔葬清間寺、小督遂居大

原、源平盛不知所終、

葵前中宮之婢也、帝嬖幸之、寵傾後宮、宮中

呼曰葵女御、帝愧其聲、不復進御、關白基房

察帝意、承間請養為己子、以充嬪御、帝不聽

曰、如所請、去位之後、間或為之、朕在位而傲

之後、人其謂之何、然是後帝眷念不已、書古

歌賜葵前、葵前持歸家、遂成疾而死、平家物

平盛衰記亦載此事、而

葵作宿禰、基房作忠通、

後鳥羽藤原中宮諱任子、攝政兼實女也、一代

要記、女院小傳、後

宮略傳、紹運要略、文治五年敘從三位、玉海

王記、女院小傳、建久元年為女御、尋立為中宮、仲資

傳、後宮略傳、年十八、長於帝七歲、玉海、一代要記、帝王編

十生春華門院、建久七年出

居八條院、初權大納言源通親、傾巧阿世、與



帝乳母亂、欲納其所生女於宮、上皇宮人高階榮子亦與通親謀、窺伺帝舉動、陽以賴朝意勸帝勤政事、省遊豫、而密告賴朝以帝意不憚、因設詭辭、離間中宮及兼實、由是中宮寵衰、遂出宮、愚管正治二年上號曰宜秋門院、玉海、十一建仁元年為尼、法名清淨智、一代帝王編年記、法名據女院小建曆二年辭院傳、○歷代皇紀為建保元年建曆二年辭院號年官年爵、皇紀、女院小傳、編曆仁元年十月二月崩、歷代皇紀年六十六、據玉海為中宮年十月

院小傳作六十五、誤

典侍某氏稱少納言典侍、生僧道守、一代要記、皇胤

紹運錄

藤原重子、式部少輔範季女也、參取皇胤紹

脈、女院小傳、○百鍊鈔生子順德帝、仲資王記、承元元年重子作親子鈔生順德帝、女院小傳、歷代雅成親王、寬成親王、

皇紀、雅成親王、一代要記、帝王編寬成親王、

胤紹運錄、諸門跡譜、初源在子甚幸於帝、既

而愛弛、由是重子得寵、愚管建久九年敘從

三位、尋進從二位、女院小傳稱二條君、增鏡承元元



年準三宮進號脩明門院歷代皇紀院號定部類記引外記賴

平帝嘗集羣臣於水無瀨殿賭射遣近習乞

賭物於門院以試之門院乃與之韓櫃甚重

啓視之錢也使意鄙之帝笑曰門院知故

事殿上賭射賭以錢是故事也顧汝曹不之

知而已鏡增承久三年北條泰時逼帝薙髮門

院亦爲尼院百鍊鈔光臺御室傳法名法性覺十一月

辭院號年官年爵封戶諸司例給等女院屏

居岡碕參取明月記平戶記後有盜闖入焉門院畏避

之四辻平戶文永元年八月薨年八十三歷代

皇紀女院小傳

源在子法勝寺執行能圓女也尊卑分脈五

增鏡壽永之亂能圓奔西海在子與母藤原氏

在京師母與參議源通親姦愚管鈔藤原氏

通親視在子如己子入宮稱宰相君生土御

門帝增鏡帝王編年記○女院皇女某明月

喜二帝將禪位時儲貳未定帝意在爲仁長

仁二皇子而疑所立齋戒登石灰壇拜大神



宮者七日、探籌卜之得為仁、帝雅意屬長仁、  
 以卜不從頗不樂、及上食輟箸不御、沉吟久  
 之曰、無如之何、無如之何、左右不知故、時在  
 子陪膳、帝顧曰、往語通親、今宮膳羞宜加意、  
 在子悟其意、喜不自持、走告通親、通親亦大  
 喜、為仁親王遂踐大位、是為土御門帝、在子  
 本姓藤原、以僧女不可為國母、因以通親為  
 父、冒源姓、五代帝後及母死、在子與通親亂、  
 由是寵漸弛、愚管土御門帝即位、敘從三位、

準三宮、業資王記、百鍊建仁二年進號曰承

明門院、一代要記、女院小傳、院號定建曆元

年為尼、法名真如妙、女院小傳後嵯峨帝龍潛日、

從門院居士御門殿、及即位、屢如土御門殿、

世以為榮、增鏡正嘉元年七月薨、年八十七、增鏡

歷代皇紀、帝王編年記、女院小傳、○廢朝三

日、園太曆貞和二年

藤原氏、內大臣信清女也、帝王編年記、皇胤

一代要記、○女院稱西御方、帝王編年記、平

小傳作信隆女、院記寬元三年



又稱坊門局帝王編年記仲資王記生長仁

親王帝王編年記賴仁親王帝王編年記

寬元三年○一代要記嘉陽門院皇胤紹運

傳從帝隱岐帝崩歸京師平戶記寬

藤原氏大納言定能女也稱大宮局生尊圓

法親王僧行超一代要記皇

源氏少納言信康女也一代要記帝王編稱

兵衛督局歷代皇紀○皇胤生肅子內親王

紀帝

尾張局法眼顯清女也生朝仁親王皇胤紹

丹波局名石父織簾為業以舞女入宮有寵

明月後稱右衛門督生熙子內親王皇胤紹

瀧姬法師亦並以舞女入宮瀧生覺仁法親

王一代要記稱丹波局今不取○姬法師生僧覺

譽一代要記諸門跡譜紹僧道伊僧道緣皇胤紹

土御門藤原中宮諱麗子太政大臣實賴女

也歷代皇紀一代元久二年敘從三位皇

要記女院小傳元久二年敘從三位皇



院百鍊鈔、女為女御鈔、一代要記、百鍊鈔、女院小傳、七月立為

中宮代皇帝紀鈔○四月承元四年進號陰明門

院歷代皇紀、女院承久三年為尼帝玉編年

傳紹運要略○歷寬元元年九月崩、年五十

九紀、百鍊鈔、歷代皇

典侍源通子、參議通宗女也、生後嵯峨帝皇

紹運錄、仁助法親王、靜仁法親王、一代要記、

貴女鈔、仁助法親王、靜仁法親王、帝王編年

記、皇胤紹運錄、○諸門跡正親町院歷代皇

譜、靜仁為治部卿局所生正親町院紀、皇胤

錄、運仁治三年七月追尊曰皇太后、置山陵

國忌齋皇百鍊鈔、皇太后據神

掌侍高階氏、大舍人頭仲資女也一代要記、

記、皇胤紹運錄、大舍稱美作掌侍皇胤紹運

人頭據高階系圖、譜、生道仁法親王帝王編年

掌侍源氏、貞光女也、生秀子參取一代要記、

源氏、贈皇太后同母妹也、生春子參取一代

錄、紹運藤原氏、中納言範光女也、稱宮内卿局、生知

子參取一代要記、承元元年五月卒明月



源氏權中納言有雅女也、生仙華門院皇歷代

藤原氏法印定勝女也、一代要記、藤原氏據尊卑分脈、稱治

部卿局一代要記、諸門跡譜、生道圓法親王諸

跡信子皇胤紹運錄、記

源氏僧都證遍女也、稱左京大夫局代參取一

尊卑分脈、生諄子內親王一代要記

某氏法眼覺亮女也、生尊守法親王帝王編年記

皇胤紹運錄、諸門跡譜、法眼作法橋、一代要記亮作宴、

某氏法眼圓譽女也、○一代要記、律師兼尊女、帝王編年記

基生最仁法親王一代要記、帝王編年記、

某氏法印尋慧女也、生尊助法親王一代要記、帝王

編年記、皇胤紹運錄、

丹波局法橋雲顯女也、生是子參取一代要記、皇胤紹運

錄、

某氏律師兼尊女也、生僧增仁一代要記

順德藤原中宮諱立子攝政良經女也、一代要記、

歷代皇紀、皇胤紹運錄、女院小傳、承元三年入東宮五藥、百鍊鈔、一

紀代要記、四年敘從三位皇帝紀鈔、

紀為四年事、誤、皇

小傳

十一



為女御、

皇帝紀、鈔、歷代皇紀、女院建曆元年

準三宮、

業資立為中宮、皇帝紀、鈔、一代要記、

記、生九條廢帝、

帝王編、明義門院、歷代皇紀、

院、小傳、

○一代要記、義作、喜、為藤原信清女所生、誤、后天資莊重寡言、

善和歌及箏、承久亂後、屏居山莊、居常悽然、

詠和歌以寓懷、鏡、增、及後堀河帝即位、上號曰

東一條院、帝王編、要略、謚、號、雜、記、運、嘉祿二年為尼、

歷代皇紀、法名清淨觀、女院、寶治元年十二

月崩年五十七、歷代皇紀、女院小傳、

藤原氏內大臣信清女也、生永安門院、皇胤、

藤原氏權中納言範光女也、生彥成王、善統

親王、尊卑、

藤原氏從三位清季女也、生忠成王、皇胤、

尊、分、尊覺法親王、覺慧法親王、諸門、

宰相局、法印公雅女也、生皇子某、仁、

年、五、九條廢帝後宮某氏、法印性慶女也、稱右京



大夫、歷代皇紀、女院小傳、性慶女、據皇胤、紹運錄、生和德門院、皇

紹運錄

後堀河藤原皇后諱有子、太政大臣公房女

也、一代要記、歷代皇紀、女院小傳、貞應元年敘從三位、為女

御、女院小傳、二年立為中宮、嘉祿二年改曰

皇后、一代要記、歷代皇紀、時中宮父關白家實專權、以

故不得在宮、出居淨土寺、后固有寵、帝愛念

不輟、書問相踵、增鏡安貞元年進號安喜門院、

一代要記、歷代皇紀、寬元四年為尼、法名真

清淨、女院小傳、弘安九年二月崩、年八十、歷代皇紀、女院

小傳、藤原中宮諱長子、關白家實女也、一代要記、女院小傳、

嘉祿二年敘從三位、為女御、女院小傳、尋為中宮、

年九歲、一代要記、女院小傳、五代帝王物語、無寵、會家實罷職、

前攝政道家為關白、道家欲納女、后出居別

宮、增鏡寬喜元年進號鷹司院、明月記、一代要記、

為四條帝準母、玉藻嘉禎三年、百鍊鈔、寬元四年為尼、

百鍊鈔、女院小傳、法名蓮華性、女院小傳、建治元年二月

百鍊鈔、女院小傳、

百鍊鈔、女院小傳、







四條女御藤原彦子、攝政教實女也、歷代皇紀、女院

小傳、仁治二年敘從三位、百鍊鈔、女院、小傳、女為女御年

歲、增鏡、○百鍊鈔為五年、三年準三宮、皇歷代

女院、寬元元年進號宣仁門院、百鍊鈔、女院、小傳、弘

四年為尼、女院、小傳、法名清淨阿、女院、小傳、弘

長二年正月薨、歷代皇紀、年三十、據增鏡、仁

十、女院、小傳、三十一、六、二、皇紀、年三十、治二年、鏡九

皇紀、年三十、治二年、鏡九

大日本史卷之八十二終

四〇〇五五



慶應



