

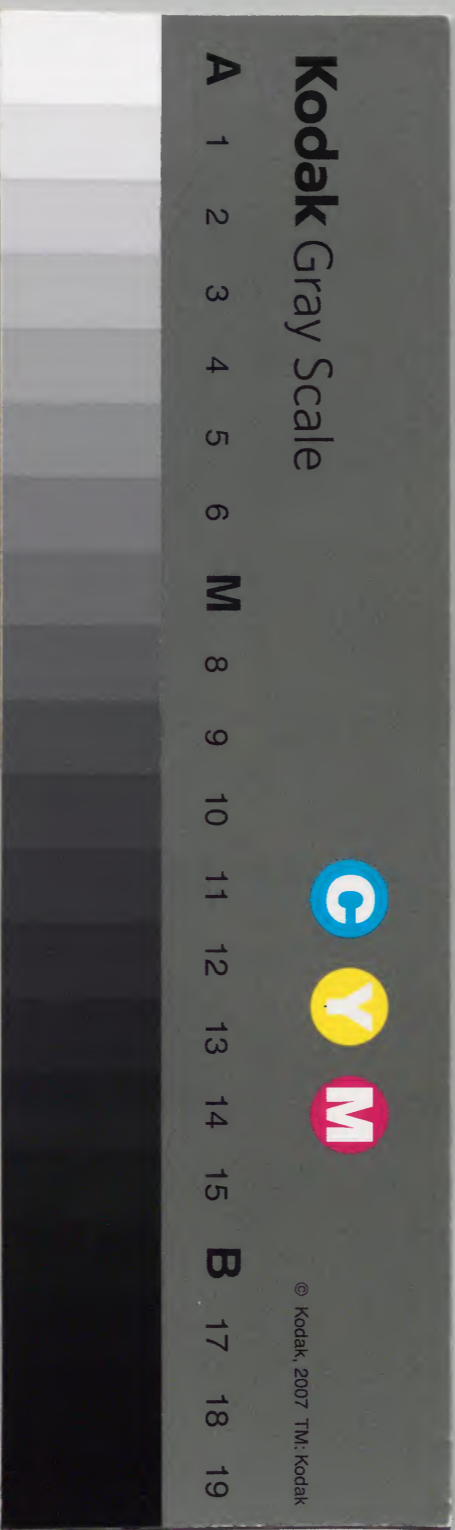
職方外紀

歐邏巴
川未亞
三二

			九一五九		漢書門
		七一			
		三			
冊	架	函	號	類	

庫文閣內			
二九二函	九一五九	漢	
二三架	三冊	書	
		號	類

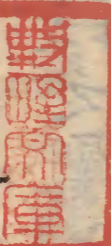
內閣文庫	
番號	漢 9159
冊數	3 (2)
函號	292 174





職方外紀歐邏巴卷二

淺草文庫



西海艾儒略增譯

東海楊廷筠彙記

天下第二大州名曰歐邏巴其地南起地中海北極出地三十五度北至冰海出地八十餘度南北相距四十五度徑一萬一千二百五十里西起西海福嶋初度東至阿比河九十二度徑二萬三千里共七十餘國其大者曰以西把尼亞曰拂郎察曰意大利亞曰亞勒馬尼亞曰法蘭得斯曰波羅尼亞曰翁加里亞曰大尼亞曰雲除亞曰諾勿惹

亞曰厄勒祭亞曰莫斯科未亞其地中海則有甘
的亞諸嶋西海則有意而蘭大諳厄利亞諸嶋云
凡歐羅巴州內大小諸國自國王以及庶民皆奉
天主耶穌正教纖毫異學不容竄入國王互為婚
姻世相和好財用百物有無相通不私封殖其婚
娶男子大約三十女子至二十外臨時議婚不預
聘通國之中皆一夫一婦無敢有二色者土多肥
饒產五穀禾麥為重果實更繁出五金以金銀銅
鑄錢為幣衣服蠶絲者有天鵝絨織金段之屬羊

一水作來
周頌
來麥名出詩

絨者有毯罽鎖哈刺之屬又有苧麻之類名利諾
者為布絕細而堅輕而滑大勝綿布敝則可搗為
紙極堅韌今西洋紙率此物君臣冠服各有差等
相見以免冠為禮男子二十已上既衣青色兵士
勿論女人以金寶為飾服御羅綺佩帶諸香至四
十及未四十而寡者即屏去衣素衣酒悉以葡萄
釀成不雜他物其酒可積至數十年當生子之年
釀酒至兒年三十娶婦時用之酒味愈美諸種不
同無葡萄處或用牟麥釀之其膏油之類味美而

用多者曰阿利襪是樹頭之果熟後卽全爲油其
生最繁又易長平地山岡皆可栽種國人以法制
之最饒風味食之齒頰生津在橄欖馬金囊之上
其核又可爲炭滓可爲醃葉可食牛羊凡國人所
稱貨產蓄大小麥第一葡萄酒次之阿利襪油又
次之蓄牛羊者爲下其國俗雖多酒但會客不以
勸飲爲禮偶犯醉者終身以爲詬辱飲食用金銀
玻璃及磁器天下萬國坐皆席地惟中國及歐邏
巴諸國知用椅卓其屋有三等最上者純以石砌

其次磚爲牆柱木爲棟梁其下土爲牆木爲梁柱
石屋磚屋築基最深可上累六七層高至十餘丈
地中亦有一層既可窖藏亦可除濕瓦或用鉛或
輕石板或陶瓦凡磚石屋皆歷十年不壞牆厚而
實外氣難通冬不寒而夏不溽其工作如木工石
工畫工塑工綉工之類皆頗知度數之學製造備
極精巧凡爲國工者皆考選用之其駕車國王用
八馬大臣六馬其次四馬或二馬乘載騾馬驢互
用戰馬皆用牡驕過則弱不堪戰矣又良馬止飼

大麥及稗不雜他艸及豆食豆者足重不可行此
歐邏巴飲食衣服宮室制度之大略也

歐邏巴諸國皆尚文學國王廣設學校一國一郡
有大學中學一邑一鄉有小學小學選學行之士
爲師中學大學又選學行最優之士爲師生徒多
者至數萬人其小學曰文科有四種一古賢名訓
一各國史書一各種詩文一文章議論學者自七
八歲學至十七八學成而本學之師儒試之優者
進於中學曰理科有三家初年學落曰加譯言辯

是非之法二年學費西加譯言察性理之道三年
學默達費西加譯言察性理以上之學總名斐錄
所費亞學成而本學師儒又試之優者進於大學
乃分爲四科而聽人自擇一曰醫科主療病疾一
曰治科主習政事一曰教科主守教法一曰道科
主興教化皆學數年而後成學成而師儒又嚴考
閱之凡試士之法師儒羣集於上生徒北面於下
一師問難畢又輪一師果能對答如流然後取中
其試一日止一二人一人遍應諸師之問如是取

中便許任事學道者專務化民不與國事治民者
秩滿後國王遣宦察其政績詳訪于民間凡所爲
聽理詞訟勸課農桑興革利弊育養人民之類皆
審其功罪之實以告於王而黜陟之凡四科官祿
入皆厚養廉有餘尚能推惠貧乏絕無交賄行賂
等情其諸國所讀書籍皆聖賢撰著從古相傳而
一以天主經典爲宗卽後賢有作亦必合于大道
有益人心乃許流傳國內亦專設檢書宦者詳羣
書經詳定訖方准書肆刊行故書院積書至數千

萬卷毋容一字蠱惑人心敗壞風俗者其都會大
地皆有宦設書院聚書於中日開門二次聽士子
入內抄寫誦讀但不許携出也又四科大學之外
有度數之學曰瑪得瑪第加亦屬斐錄所科內此
專究物形之度與數度其完者以爲幾何大數其
截者以爲幾何多二者或脫物而空論之則數者
立算法家度者立量法家或體物而偕論之則數
者在音相濟爲和立律呂家度者在天迭運爲時
立曆法家此學亦設學立師但不以取士耳此歐

邏巴建學設官之大略也。

歐邏巴國人奉天主正教。在遵持兩端。其一愛敬天主萬物之上。其一愛人如己。愛敬天主者。心堅信望仁三德。而身則勤行瞻禮工夫。其瞻禮殿堂。自國都以至鄉井。隨在建立。復有掌教者。專主教事。人皆稱為神父。俱守童身。屏俗緣。純全一心。敬事天主。化誘世人。其殿堂一切供億。皆國主大臣民庶轉輸不絕。國人羣往歸焉。每七日則行公共瞻禮。名曰彌撒。此日百工悉罷。通國上下往焉聽。

掌教者講論經典。勸善戒惡。女婦則另居一處。聽講。男女有別。其愛人如己。一是愛其靈魂。使之為善。去惡。盡享生天之福。二是愛其形軀。如我不慈人。天主亦不慈我。故歐邏巴人。俱喜施捨。千餘年來。未有因貧鬻子女者。未有飢餓轉溝壑者。在處皆有貧院。專養一方鰥寡孤獨。其中者。又各有業。雖殘疾之人。亦不廢。如瞽者運手。足痺者運耳。目。各有攸當。務使曲盡其才。而不為天壤之廢物。又有幼院。專育小兒。為貧者生兒。舉之無力。殺之。

有罪故特設此院令人撫育以全兒命其族貴而
家貧者耻于送子入院更有兩全之法其院穴牆
以設轉盤內外隔絕不相見送兒者乘人不見置
兒盤中扣牆則院中人轉兒入矣其曾領洗與否
皆明記兒胎異時父母復欲收養則按所入之年
月便得其子又有病院大城多至數十所有中下
院處中下人有大人院處貴人凡貴人若羈旅若
使客偶患疾病則入此院院倍美于常屋所需藥
物悉有主者掌之預備名醫日與病者診視復有

得資斧并送命
所以祈除荆棘以
如其金也旋卦

衣衾帷幔之屬調護看守之人病愈而去貧者量
給資斧此乃國王大家所立或城中人併力而成
月輪一大貴人總領其事凡藥物飲食皆親日驗
視之各城邑遇豐年多積米麥飢歲以常價糶之
如所謂常平倉者人遇道中遺物或獸畜之類必
覓其主還之弗得主則養之國中每年數日定一
公所認識遺畜失者與得者偕來會集如遇原主
則聽其領去如終弗得主則或宰肉或賣價以散
貧人若拾金銀寶物則書于天主堂門外令人來

識光令預言其狀如一一符合卽以還之不得主
亦散于貧乏國中又有天理堂選盛德弘才無求
于世者主之凡國家有大舉動大征伐必先質之
此堂問合天理與否擬以爲可然後行之國人病
危悔過祈赦則分折產業遺一分爲仁用或以救
貧乏或以助病院或以贖敵國所虜或以修飾天
主殿庭一切仁事悉從病人之意遺于子孫謂子
孫之財遺於仁用謂己靈魂之財其聖教中人更
有慕道最深拋棄世間福樂或避居於山谷或入

聖人聖女所立之會而畢世修持者其入會須發
三誓一守貞以絕色一安貧以絕財一從命以絕
意凡歐羅巴諸國從十六七歲願入會中矢守童
身者自國王大臣宗室以下男女不可勝紀其女
子入會後惟父母至戚得往見之餘絕不相交接
其會中居室原極弘敞亦自不碍遊息也其男子
入會例有多端有專自脩不務化人者有務化人
不能遠游者又有化人而欲及天下者此則離本
國指朋友棄親戚遍歷遐方其視天下猶一家視

天下人猶一體不辭險阻艱辛雖啖人炙人之地亦身歷焉惟祈普天之下皆識真主而救其靈魂升天以畢素志此歐羅巴敬天愛人之大略也又歐羅巴諸國賦稅不過十分之一民皆自輸無徵比催科之法詞訟極簡小事里中有德者自與和解大事乃聞官府官府聽斷不以己意裁決所憑法律條例皆從前格物窮理之王所立至詳至當官府必設三堂詞訟大者先訴第三堂不服告之第二堂又不服告之第一堂終不服則上之國堂

經此堂判後人無不聽於理矣訟獄皆據實証告則告者與證見即以所告之罪坐之若告者與訴者指言證見是仇或生平無行或嘗經酒醉即不聽爲證者凡官府判事除實犯真贓外亦不先事加刑必候事明罪定招認允服然後刑之官亦始終不加罵詈即詞色略有偏向訟者亦得執言不服改就他官聽斷焉史昏饋廩雖亦出于詞訟但因事大小以爲多寡立有定例刊布署前不能多取故官府無特勢剝奪吏昏無舞文詐害此歐羅

巴刑政之大略也。

封內雖無戰鬪，其有邪教異國恃強侵侮，不可德馴如韃而韃度爾拾等者，本國除常設兵政外，又有世族英賢智勇兼備者，嘗以數千人結為義會，大抵一可當十，皆以保國護民為志。其初入會者，試果不憚諸艱，方始聽入焉。會在地中海馬兒達島長者王之，遇警則鳩集成師，而必能滅寇成功。他國亦有別會，俱彷彿乎此。即國王亦有與其會者。此又歐羅巴武備之大略也。

以西把尼亞

歐羅巴之極西曰以西把尼亞，南起三十五度，北至四十度，東起七度，西至十八度，周一萬二千五百里。疆域徧跨他國，世稱天下萬國相連一處者。中國為冠，若分散於他域者，以西把尼亞為冠。以西把尼亞本地三面環海，一面臨山，山曰北勒，何產駿馬、五金、絲綿、紬、絨、白糖之屬。國人極好學，有共學在撒辣曼加與亞而如辣二所。遠近學者聚焉，高人輩出，著作甚富。而陡祿日亞與天文之

學尤精。古一名賢曰多斯達篤者，居俾斯玻之位，著書最多，壽僅五旬，有二所著書籍，就始生至卒，計之每一日當得三十六章，每章二十餘言，盡屬奧理。後人繪彼像，兩手各持一筆，章其勤敏也。又有一王名亞豐肅者，好天文曆法，精研諸天之運，列宿之躔，撰成曆學全書，世傳歲差本原，皆其考定，製為一定圖象，為今曆家大用。又將國典分門定類，為七大部，法紀極備。復取天主古今經籍，有註疏者，不下千餘卷，遍閱至十有四次，又纂本國

自古史書，夫既身親國政，又傍及著述，種々如此。後世稱曰賢者之王，宜矣。此國人自古虔奉天主，聖教最忍耐，又剛果，且善遠遊海上，曾有遠大地一周者。國中有二大名城，一曰西未利亞，近地中海，為亞墨利加諸船所聚，金銀如土，奇物無數。又多阿利襪果，有一林長五百里者，一名多勒多，城在山之巔，取山下之水，以供山上，其運水甚艱，近百年內，有巧者製一水器，能盤水直至山城，而絕不賴人力，其器晝夜自能轉動也。又有渾天象，其

大如屋又可以身入於其中見各重天之運動其
度數皆與天合相傳製此象者注想十七年造作
三年曾未重作一輪其境內有河曰寡第亞納伏
流地中百餘里穹窿若橋梁其上爲牧場畜牛羊
無算有塞惡未亞城之甘泉遙從遠山通水架一
石梁梁上作水道擊以石柱綿亘數十里又一都
城悉皆大石砌成故本國有言以西把尼亞有三
奇有一橋萬羊牧其上有一橋水流其上有一城
以石爲城池也國中奉天主之堂雖多而最著者

有三一以奉雅歌默聖人爲十二宗徒之一首傳
聖教於此國國人尊爲大師大保主四方萬國之
人多至此瞻禮一在多勒多城創建極美中有金
寶祭器不下數千有一精巧銀殿高丈餘濶丈許
內有一小金殿高數尺其工費又皆多于本殿金
銀之數其黃金乃國人初通海外亞墨利加所携
來者貢之于王王用以供天主耶穌者近來國主
又造一瞻禮大堂高大奇巧無比修道之士環居
焉其內可容三國之王水泉四十餘處堂前有古

王像六位、每位高一丈八尺、乃黑白玉琢成者、堂內有三十六祭臺、中臺左右有編簫二座、中各有三十二層、每層百管、管各一音、合三十餘管、凡風雨波濤、嘔吟戰鬪、與夫百鳥之聲、皆可模倣、真奇物也、又有書堂、濶三十步、長一百八十五步、周列諸國經典書籍、種々皆備、卽海外額勒濟亞國之古書、亦以海舶載來、貯於此處、其地原係曠野山林、後因造此堂、鳩工住集七年、遂成一城云、以西把尼亞屬國大者二十餘、中下共百餘、其在最西

者曰波爾杜瓦爾、分爲五道、向有本王、後因乏嗣、以西把尼亞之君係其昆仲、乃權署其國事焉、其境內大河曰得若、經都城、里西波亞入海、故四方商船皆聚都城、爲歐羅巴總會之地也、土產果實、絲綿極美、水族亦繁、所出土產葡萄酒最佳、卽過海、至中國、毫不損壞、國中其學二所、曰阨物辣、曰哥應拔、其講學名賢、曾經國王所聘、雖已輟講、亦終身給祿不絕、歐羅巴高士多出此學、近有耶穌會士蘇氏著陡祿日亞書、最精最廣、超數百年名

化当作他

賢之上其德更邁於文國都又有一地界兩河間
周圍僅七百里而高士聚會修道之所有一百三
十處又有天主堂一千四百八十所水泉二萬五
千大方石橋二百通海大市六處由此可見其地
之豐厚也候家苑園有周數十里者各種禽獸充
牝其中異國名王過其地者徃射獵焉隨處立有
仁會遍恤孤寡或給衣食或助贖賄或保護
其家或葬死者商船至或有死而無主者則為收
其行李訪其親戚還之種々仁事化國雖各有會

莫如此中之盛此外國王隨處遣宦專撫恤孤子
理其家產廣其生殖長則還所有且增益焉歐羅
巴初通海道周經利未亞過大浪山抵小西洋而
至中國貨遷者從此國始詳見別紀

拂郎察

以西把尼亞東北為拂郎察南起四十一度北至五
十度西起十五度東至三十一度周一萬一千二
百里地分十六道屬國五十餘其都域名把理斯
設一共學生徒嘗四萬餘人併他方學共有七所

又設社院以教貧士一切供億皆王主之每士計費百金院居數十人共五十五處中古有一聖王名類斯者惡回回佔據如德亞地初興兵伐之始制大銳因其國在歐羅巴內回回遂築稱西土人為弗郎機面鏡亦沿襲此名是國之王天主特賜寵異自古迄今之主皆賜一神能以手撫人瘰癧應手而愈至今其王每歲一日療人先期齋戒三日凡患此疾者遠在萬里之外預畢集天主殿中國王舉手撫之祝曰王者撫汝天主救汝撫百人

百人愈撫千人千人愈其神異如此國王元子別有土地供其祿食不異一小王他國不爾也國土極膏腴物力豐富居民安逸有山出石藍色質脆可鋸為板當瓦覆屋國人性情溫爽禮貌周全尚文好學都中梓行書籍繁盛甚有聲聞又奉教甚篤所建瞻禮天主與講道殿堂大小不下十萬初傳教於此國者原係如德亞國聖人辣雜琰乃當時已死四日蒙耶穌恩造命之復活即此人也

拂郎察東南爲意大里亞南北度數自三十八至
四十六東西度數自二十九至四十三周圍一萬
五千里三面環地中海一面臨高山名牙而白又
有亞伯尼諾山橫界於中地產豐厚物力十全四
遠之人輻輳於此舊有一千一百六十六郡其最
大者曰羅瑪古爲總王之都歐羅巴諸國皆臣服
焉城周一百五十里地有大渠名曰地白里穿出
城外百里以入於海四方商船悉輸珍寶駢集此
渠自古名賢多出此地曾建一大殿圓形寬大壯

麗無比上爲圓頂悉用磚石磚石之上復加鉛板
當瓦頂之正中鑿空二丈餘以透天光顯其巧妙
供奉諸神於內此殿至今二千餘年尚在也耶穌
升天之後聖徒分走四方布教中有二位一伯多
珥一寶祿皆至羅瑪都城講論天主事理人多信
從此二聖之後又累有聖德之士相繼闡明至於
總王公斯璫丁者欽奉特虔盡改前奉邪神之宇
爲瞻禮諸聖人之殿而更立他殿以奉天主至今
存焉教皇卽居於此以代天主在世主教自伯多

璩至今一千六百餘年相繼不絕教皇皆不婚娶
永無世及之事但憑盛德輔弼大臣公推其一而
立焉還當作歐還巴列國之王雖非其臣然咸致敬盡禮
稱爲聖父神師認爲代天主教之君也凡有大事
莫決必請命焉其左右嘗簡列國才全德備或卽
王候至戚五六十人分領教事此羅瑪城奇觀甚
多聊舉數事宰輔之家有一名苑中造流觴曲水
機巧異常多有銅鑄各類禽鳥遇機一發自能鼓
翼而鳴各有本類之聲西樂編簫最有巧音然亦

多假人工風力成音此苑中有一編簫但置水中
機動則鳴其音甚妙此外又有高大渾金石柱外
周盡鏤古來王者形像故事爛然可觀其內則空
虛可容幾人登躋上下如一塔然伯多璩聖人之
殿悉用精石製造作素奇巧寬大可容五六萬人
殿高處視在下之人如孩童然城中有七山其大
者曰瑪山人烟最稠密第苦無泉邇來造一高梁
長六十里梁上立溝接其遠山之水如通流河也
有水泉飲之其味與乳無異汲之不竭蓄之不溢

近地曰羅助多一聖殿卽昔日聖母瑪利亞親身
所居之室此室舊在如德亞國後爲回回竊據天
袖凌空移至此地越海七十餘里國人欲致崇飾
恐失其舊因周以玉牆覆以大殿今逢聖母誕日
行旅來朝者常至數萬人儒略嘗親詣此殿今已
屹然鉅鎮矣其西北爲勿搦祭亞無國王世家共
推一有功德者爲主城建海中有二種木爲樁入
水十萬年不腐其上鋪石造室復以磚石爲之備
極精美城內街衢俱是海兩傍可通陸行城中有

鉅一作雄

一二種作一種

艘二萬又有一橋梁極濶上列三街俱有民居間
隔了不異城市其高又可下度風帆國中精工造
舟預充物料一舟指顧可成他方重客每至其處
閱視一兩時其工已成一巨舫可以航海者矣所
造玻璃極佳甲于天下有勿里諾湖在山巔從石
峽瀉下聲如迅雷聞五十里飛泉噴沫成珠日光
耀之恍惚皆虹霓狀有一異泉出山石中不拘何
物墜於其內半月便生石皮周裹其物又有沸泉
有溫泉沸泉常沸高丈餘不可捺指投畜物于內

頃刻使可糜爛矣。溫泉女子或浴或飲，不生育者
育，能育者多乳，所產鐵鑛掘盡，踰二十五年復生。
第在本土，任加火力，鐵終不鎔，之他所始鎔，其南
爲納波里地，極豐厚，君長極多，有火山晝夜出火，
爆石彈射他方，恒至百里外。昔一名士欲窮其故，
近其山爲火燎死，後移一聖人遺蛻至本國，其害
遂息。有一城名亞既諾，聖人多瑪斯著徒錄曰：亞
者生於此地。又地名哥生濟亞，有兩河，一河濯髮，
則黃，濯絲則白，一河濯絲髮俱黑。其外有博樂業

城，因多公學，名爲學問之母。音有二大家，爭爲奇
事，一家造一方塔，高出雲表，以爲無復可踰。一家
亦建一塔，與前塔齊，第彼塔直聳，此則斜倚若頤。
而今已歷數百年，未壞，直聳者反將頽矣。又有城
名把都亞，中有公堂，縱二百步，橫六十步，上爲樓，
覆以鉛瓦，而中間不立一柱。又把兒瑪一堂，廣可
馳馬，亦無一柱，惟以梁如人字相倚，尋丈至盈尺，
皆然。上壓愈重，則下挺持愈堅也。從納波里至左
里城，有石山相間，隔國人穴山以通道，長可四五

里廣可容兩車對視則如明星又有地出火四周皆小山山洞甚多入內皆可療病又各主一疾如欲得汗者入某洞則汗至欲除濕者入某洞則濕去因有百洞遂名曰一百所此皆意大利亞屬國也其大者六國俱極富庶西諺嘗曰羅馬爲聖勿搦祭亞爲富彌郎爲大那坡里爲華執努亞爲高福楞察爲整各有專書備論意大利亞之名島有三一西齊里亞地極豐厚俗稱國之倉之庫之魂皆美其富庶也亦有大山噴火不絕百年前其火

特異火爐直飛踰海達利未亞境山四周多草木積雪不消常成晶石亦有沸泉如醋物入便黑其國人最慧善譚論西土稱爲三古人最精天文造日晷法自此地始有巧工德夫祿者造百鳥自能飛卽微如蠅虫亦能飛更有天文師名亞而幾墨得者有三絕嘗有敵國駕數百艘臨其島國人計無所出已則鑄一巨鏡映日注射敵艘光照火發數百艘一時燒盡又其王命造一航海極大之船舶成將下之海計雖傾一國之力用牛馬駱駝千

萬莫能運舟。幾墨得營運巧法。第令王一舉手。舟如山岳轉動。須臾下海矣。又造一自動渾天儀。十二重層層相間。七政各有本動。凡日月五星列宿運行之遲疾。一一與天無二。其儀以玻璃爲之。重重可透視。真希世珍也。其傍近有馬兒島。不生毒物。卽蛇蝎等皆不螫人。毒物自外至。至島輒死。一搬而地泥。亞亦廣大。生一州。名搬而多泥。人食之輒笑死。狀雖如笑。中實焚也。西諺氏謂無情之笑。皆名搬而多泥笑。一哥而西加有三十三城。所產

犬能戰。一犬可當一騎。故其國布陣。一騎間一犬。反有騎不如犬者。又近熱奴亞一鷄島。滿島皆鷄。自生自育。不須人養。又絕非野雉之屬。

亞勒瑪尼亞

拂郎察之東北有國。曰亞勒瑪尼亞。南四十五度。半。北五十五度。半。西二十三度。東四十六度。國王不世及。乃其七大屬國之君所共推者。或用本國之臣。或用列國之君。須請命教皇立之。國中設共學十九所。其氣候冬月極冷。善造煖室。微火溫之。遂

極煖土人散居各國以爲兵極忠實可用至死不
貳各國護衛宮城或從征他國親兵皆選此國人
充之本國人僅奉其半其工作極精巧制器匪夷
所思能於戒指內納一自鳴鐘地多水澤冰堅後
人多于冰上用一種木屐兩足躡之一足立冰上
一足從後擊之乘滑勢一激數丈其行甚速手中
尚不廢常業也又有法蘭哥地人最質直易信行
旅過者輒言之客或不答則大喜延入具酒食或
爲計緩急未室者則妻之謂此人已經嘗試可信

託也多葡萄善造酒但沽與他方過客土人滴酒
不入口惟飲水而已卽他國載酒至亦不容入境
其屬國名博厄美亞者地生金掘井恆得金塊有
重十餘斤者河底常有金如豆粒有羅得林日亞
國者最後汰西土宮室多用帷幔障壁其王有一
延客堂四周皆列珊瑚玳瑁交錯儼一屏障又有
一大鏡製作極巧二刻之間可連發四十次

法蘭得斯

亞勒馬尼亞之西南爲法蘭得斯地不甚廣人居

稠密有大城二百八十小城六十三百六十八共
學三所一學分二十餘院人情俱樂易溫良最好
談論善謳歌其婦女與人貿易無異男子顧其性
極貞潔能作錯金絨不煩機杼西洋有最輕細
者皆出此地

一有作布

波羅泥亞

亞勒馬尼亞東北曰波羅泥亞極豐厚地多平行
皆密林國人採之不盡多遺棄樹中者又產塩及
獸皮鹽透光如晶味極厚其人美秀而文和愛樸

實禮賓篤備絕無盜賊人生平未知有盜國王亦
不傳子聽大臣擇立賢君其王世守國法不得變
動分毫亦有立其子者但須前王在位時預擬非
預擬不得立即推立本國之臣或他國之君亦然
國中分爲四區區居三月一年而徧其地甚冷冬
月海凍行旅常于冰上歷幾晝夜望星而行有屬
國波多理亞地甚易發生種一歲有三歲之獲州
菜三日內便長五六尺海濱出琥珀是海底脂膏
從石隙流出初如油天熱浮海面見風始凝天寒

出隙便凝每爲大風衝至海濱

翁加里亞

翁加里亞在波羅尼亞之南物產極豐牛羊可供
歐羅巴一州之用有四水甚奇其一從地中噴出
卽凝爲石其一冬月常流至夏反合爲冰其一以
鐵投之便如泥再鎔又成精銅其一水色沉綠凍
則便成綠石永不化矣

大泥亞諸國

歐羅巴西北有四大國曰大泥亞曰諾而勿惹亞

曰雪際亞曰鄂底亞與亞勒馬尼亞相隔一海套
道阻難通西史稱爲別一天下南北經度自五十
六至七十三其南夏至日長六十九刻其中長八
十二刻其北夏至日輪橫行地面半年爲一晝夜
地多山林產獸及海魚極大異於他方其大泥亞
國沿海產菽麥牛羊最多牛輸往他國者歲常五
萬海中魚蔽水面舟爲魚湧輒不能行捕魚不藉
網罟隨手取之不盡也近二十年内一國王名地
谷白刺格酷嗜瑪得瑪弟加之學嘗建一臺于高

山絕頂以窮天象究心三十餘年累黍不爽其所
制窺天之器窮極要渺後有大國王延之國中以
傳其學今爲西土歷法之宗其諾而勿惹亞寡五
穀山林多材木鳥獸海多魚鼈人性馴厚喜接遠
方賓旅曩時過客僑居者絕不索物價今稍需卽
饜足矣故其地絕無盜賊其雪際亞地分七道屬
國十二歐羅巴之北稱第一富庶多五穀五金財
貨百物貿易不以金銀卽以物相抵人好勇亦善
遇遠方人鄂底亞在雪際亞之南亦繁庶

厄勒祭亞

厄勒祭亞在歐羅巴極南地分四道經度三十四
至四十三緯度四十四至五十五其聲名天下傳
聞凡禮樂法度文字典籍皆爲西土之宗至今古
經尚循其文字所出聖賢及博物窮理者後先接
踵今爲回回擾亂漸不如前其人喜啖水族不嘗
肉味亦嗜美酒東北有羅馬泥亞國其都城周裹
三層生齒極衆城外居民綿亘二百五十里有一
聖女殿門開三百六十以象週天附近有高山名

阿零薄其山頂終歲清明絕無風雨古時國王登山燎祀其灰至明年不動如故有河水一名亞施亞白羊飲之即變黑一名亞馬諾黑羊飲之即變白有二島一為厄歐白亞海潮一日七次昔名士亞利斯多福窮物理惟此潮不得其故遂赴水死其謬云亞利斯多欲得此潮此潮反得亞利斯多一為哥而府圍六百里出酒與油蜜極美遍島皆橘柚香櫟之屬更無別樹天氣清和野鳥不至其地

莫斯科未亞

亞細亞西北之盡境有大國曰莫斯科東西經萬五千里南北經八千里中分十六道有窩兒加河最大支河八十皆以為尾閘而以七十餘口入北高海國內兵力甚強日事吞併其地夜長晝短冬至日止二時氣極寒雪下則堅凝行旅駕車度雪中其馬疾如飛電其室宇多用火溫雪中行旅為嚴寒所侵血脉皆凍堅如冰石如驀入溫室之中耳鼻輒墮於地每自外來者先以水浸其軀俟僵

一莫斯科下有未亞
二字

體漸魁^{同教}方可入溫室內。故八月以至四月皆衣皮裘。多獸皮如狐貉貂鼠之屬。一裘或至千金者。熊皮以爲臥褥。永絕蟣虱。產皮處卽用以充賦稅。以遺鄰國。多至數十車。國人多盜。人競畜猛犬。見人則噬。晝置牢中。夜聞鐘聲始放。人亟匿影閉戶矣。惟國王許習文藝。其餘雖貴戚大臣亦禁學。恐其聰明過主爲主辱也。故其國有天主能知。國主能知之諺。今亦稍信真教。其王常手持十字。國中亦傳流天主之經。或聖賢傳記無禁矣。俗最澆。凡欲

貿易須假託外邦商賈方取信。國人若言本土則逆其詐矣。有大鐘以搖。不以撞。搖非三十人不能。惟國王即位及其誕日。鳴之所造大銃。其長三丈七尺。一發用藥二石。可容二人入內掃除。又有一蜜林。其樹悉爲蜂房。國人各畧其樹爲恒產。嘗有人入蜜林。見一枯樹大過合抱。其人攀緣樹巔。忽墮樹腹中。蜜沒至口。逾三四日計無所出。幸有熊登樹啣蜜。以掌探樹腹。其人牢捉熊掌。熊驚躍。遂得拔出。

地中海諸島

地中海有島百千其大者曰日的亞曩有百城周二千三百里古王造一苑固路徑交錯一入便不能出游者須以物識地然後可入生一草名阿力滿少嚼便能療飢地中海風浪至冬極大難行有鳥作巢於水次一歲一乳但自卯至翼不過半月此半月內海必平靜無風波商船待之以渡海鳥名亞爾爵虐此半月遂名爲亞爾爵虐日云

一虐作窳又作雇

西北海諸嶋

歐邏巴西海迤北一帶至冰海海島極大者曰諳厄利亞曰意而蘭大其外小島不下千百意而蘭大經度五十三至五十八氣候極和夏熱不擇陰冬寒不需火產獸畜極多絕無毒物其國奉教之初因一王宮之婢能識認真主遂及王后國王以訖一國其地有一湖插木于內入土一段化成鐵水中一段化成石出水面方爲原木也旁一小島島中一地洞常出怪異之形或云鍊罪地獄之口也諳厄利亞經度五十至六十緯度三度半至十

三氣候融和。地方廣大。分爲三道。共學二所。共三十院。其地有怪石。能阻聲。其長七丈。高二丈。隔石發大銃。人寂不聞。故名聾石。有湖長百五十里。廣五十里。中容三十小島。有三奇事。一魚味甚佳。而皆無鱗翅。一天靜無風。倏起大浪。舟楫過之。無不破。一有小島無根。因風移動。人弗敢居。而卮木極茂。孳息牛羊豕類極多。近有一地。死者不殮。但移其尸於山。千歲不朽。子孫亦能認識。地無鼠。有從海舟來者。至此遂死。又有三湖。細流相通達。然其

魚絕不相往來。此水魚誤入彼水。輒死。傍有海窖。潮盈時。窄吸其水。而永不盈。潮退即噴水如山高。當吸水時。人立其側。衣一沾水。人即隨水吸入窖中。如不沾水。雖近立亦無害。至迤北一帶。海島極多。至冬夜長數月。行路工作皆以燈。產貂類極多。人以爲衣。又有人長大多力。遍體生毛。如獠猴。產牛羊鹿甚多。犬最猛烈。一犬可殺一虎。遇獅亦不避也。冬月海水爲風所擊。嘗湧積如山。人善漁獵。山多鳥獸。水多魚鼈。人以魚肉爲糧。或磨魚爲麪。

油爲燈骨造舟車屋室亦可爲薪其魚皮以爲舟
遇風不沉不破如陸走則負皮舟而行其海風甚
猛能拔樹折屋及攝人物于他處又聞北海濱有
小人國高不二尺鬚眉絕無男女無辨跨鹿而行
鶴鳥常欲食之小人恒與鶴相戰或預破其卵以
絕種類又有小島其人性嗜酒任飲不醉年壽最
長近諳厄利亞國爲格落蘭得其地多火以磚石
障之仍可居處或宛轉作溝以通火火焰所至便
置釜甑熟物更不須薪其火亦終古不滅 卷終

職方外記利未亞卷三

西海艾儒略增譯 東海楊廷筠彙記

天下第三大州曰利未亞大小共百餘國西南至
利未亞海東至西紅海北至地中海極南南極出
地三十五度極北北極出地三十五度東西廣七
十八度其地中多曠野野獸極盛有極堅好文彩
之木能入水土千年不朽者迤北近海諸國最豐
饒五穀一歲再熟每種一斗可收十石穀熟時外
國百鳥皆至其地避寒就食涉冬始歸故秋末冬

初近海諸地獵取禽鳥無算所產葡萄樹極高大
生實繁衍他國所無地既曠野人或無常居每種
一熟卽移徙他處野地皆產異獸因其處水泉絕
少水之所豬百獸聚焉更復異類相合輒產奇形
怪狀之獸地多獅爲百獸之王凡禽獸見之皆匿
影性最傲遇之者若亟俯伏雖餓時亦不噬也十
人逐之亦徐行人不見處反任性疾行惟畏雄鷄
車輪之聲聞之則遠遁又最有情受人德必報之
常時病瘧四日則發一度其病時躁暴猛烈人不

能制擲之以毬則騰跳轉弄不息其近水成羣處
頗爲行旅之害昔國王嘗命一宦驅之其宦計無
所施惟擒捉幾隻斷其頭足肢體遍掛林中後稍
驚竄有鳥名亞旣刺乃百鳥之王也羽毛黃黑色
高二三尺首有冠鈎喙如鷹隼飛極高巢于峻山
石穴內生子則令視日目不瞬者乃留之壽最長
久老者脫去羽毛復生新羽與雛不異性鷙猛能
攫羊鹿百鳥食之肉經病則不食矣有冒險者尋
得其巢取其餘肉可供終歲有毒蛇能害其子則

知先尋一種石置巢邊蛇毒遂解其性有知覺受人德亦必報焉西國大王恒用此鳥像為號有山狸似麝臍後有肉囊香滿其中輒病以石上剔出之始安香如蘓合油而黑其貴次干龍涎能療耳病又產一異羊甚鉅一尾便得數十斤其味最美有毒蛇能殺人土人有能制蛇者蛇至其前自能驅逐又非有方術禁制此等人世々子孫皆然有尊貴人行路必覓此人自隨又有如狼狀者名大布獸其身人其手足專穴人墓食人尸又有一獸

軀極大狀極異其長五丈許口吐涎即龍涎香或云龍涎是土中所產初流出如脂至海漸凝為塊大有千餘斤者海魚或食之又在魚腹中剖出非此獸所吐也其地馬最善走又猛能與虎鬪虎豹熊羆之類種々不一土人多以田獵為事貴人亦時出獵搏獅虎以為娛界內名山名亞大蠟者在西北天下惟此山最高凡風雨露雷皆在山半山頂終古晴明視日星倍大昔人有書字於灰上者歷千年不動無風故也國人呼為天柱此方人夜

睡無夢甚爲奇。有月山在赤道南二十三度。極險峻不可躋攀。有獅山在西南境。其上頻興雷電。轟擊不絕。不問寒暑。其在曷覃刺國者。出銀鑛甚多。取之不可盡。其在西南海者。曰大浪山。其下海風迅急。浪起極大。商船至此。或不能過。則退歸西洋。船破敗率在此處。過之則大喜。可望登岸矣。故亦稱喜望峰。此山而東。嘗有暗礁。全是珊瑚之屬。剛者利若鋒刃。海船極畏避之。凡利未亞之國著者。曰阮入多。曰馬邏可。曰弗沙。曰亞費利加。曰奴米。

第亞。曰亞昆心域。曰馬拿莫大巴。曰西爾得。散處者。曰井巴島。曰聖多默島。意勒訥島。聖老楞佐島。

阮入多

利未亞之東北有大國。曰阮入多。自古有名。極稱富厚。中古時曾大豐七載。繼即大歉七載。當時天主教中有前知聖人名龔瑟者。預教國人。廣儲蓄。令罄國中之財。悉用積穀。至荒時出之。不惟救本國之飢。而四方財貨因來。糴穀盡輸入其國中。故富厚無比。至今五穀極饒。畜產最多。凡他方百果。

草木移至此地。即茂盛倍常。其地千萬年無雨。亦無雲氣。國中有一大河。名曰泥祿河。河水每年一發。自五月始。以漸而長。土人視水漲多少。以爲豐歉之候。大率最大不過二丈一尺。最少不過一丈五尺。至一丈五尺。則歉收。二丈一尺。則大有年矣。凡水漲無過四十日。其水中有膏腴。水所極處。膏腴即著土中。又不泥濘。故地極肥饒。百穀艸木俱暢茂。當水盛時。城郭多被淹沒。國人于水未發前。預杜門戶。移家於舟。以避之。去河遠處。水亦不至。

昔有國王。專求救旱澇之法。得一智巧士。曰亞爾。幾默得者。爲作一水器。以時注洩。便利無比。即今龍尾車也。國人極有機智。好攻格物窮理之學。又精天文。因其地不雨。併無雲霧。日月星辰晝夜明朗。夜臥又不須入屋內。舉目即見天象。故其考驗益精。他國不如也。其國未奉真教時。好爲淫祀。即禽獸艸木之利。賴於人者。如牛司耕。馬司負。鷄司晨。以至蔬品中。爲葱。爲薤之類。皆欽若鬼神祀之。或不敢食。其誕妄若此。至天主耶穌降生。少時嘗

至其地方入境諸魔像皆頽頽繼有二三聖徒到
彼化誨遂出有名聖賢甚多其國女人恆一乳生
三四子天下騾不孳生惟此地騾能傳種昔國王
嘗鑿數石臺如浮屠狀非以石砌是擇大石如陵
阜者鏟削成之大者下趾濶三百二十四步高二
百七十五級級高四尺登臺頂極力遠射箭不能
越其臺趾也有城古名曰孟斐斯今曰該祿是古
昔大國之都城名聞西土其城有百門門高百尺
街衢行三日始遍城用本鬼一種脂膏砌石成之

堅緻無比五百年前此國最為強盛善用象戰隣
國大小皆畏服之象戰時以桑椹色視象則怒而
奔敵所向披靡都城極富厚屬國甚多今其國已
廢城亦為大水衝擊齧其下土因而頽倒然此城
雖不如舊尚有街長三十里悉為市肆行旅喧填
百貨其集城中常有駱駝二三方

馬邏可 弗沙 亞非利加 奴米牙亞

阨入多近地中海一帶為馬邏可與弗沙國馬邏
可地分七道出獸皮羊皮極珍美蜜最多國人以

蜜為糧其俗最以冠為重非貴人老人不得加冠
千首僅以尺布蔽頂而已弗沙地分七道都城之
大為利未亞之最宮室殿宇極其華整高大有一
殿周圍三里開三十門夜則燃燈九百盞國人亦
略識理義入多之西為亞非利加地最肥饒易生
一麥嘗秀三百四十一穗以此極為富厚西土稱
為天下之倉馬邏之南有國名奴米牙亞人性獷
惡不可教誨有果樹如棗可食其地有小利未亞
之水泉方千里無江河行旅過者須備兼旬之水

亞昆心域

馬拿莫大巴者

利未亞東北近紅海處其國甚多人皆黑色迤北
稍有白色向南漸黑甚者色如漆矣惟齒目極白
其人有兩種一在利未亞之東者名亞昆心域地
方極大據本州三分之一從西紅海至月山皆其
封域產五穀五金金不善鍊恒以生金塊易物糖
蠟極多造燭純以蠟不知用油國中道不拾遺夜
不開戶從來不知有寇盜其人極智慧又能崇奉
天主修道者手持十字或懸掛胸前極知敬愛西

一瘡病作疥瘡

土篤默聖人爲其傳道自彼始也王行遊國中常有六十皮帳隨之僕從車徒恒滿五六十里一種在利未亞之南名馬拿莫大巴者國土最多皆極愚蠢不識理義其地氣候甚熱沿海處皆沙人踐之即成瘡病黑人坐臥其中安然無恙也所居極穢如豕牢喜食象肉亦食人市中有市人肉處皆生齧之故齒皆銼銳若大牙然奔走疾于馳馬不衣衣反笑人衣衣者或塗油于身以爲美樂絕無文字初歐羅巴人到此黑人見其者誦經書講說

一大作犬

道理大相驚訝以爲書中有言語可傳達也其愚如此地無兵刃惟以木爲標鎗火灸其銳處用之極銛利身有羶氣永不可除性不知憂慮如鳥獸然聞簫管琴瑟諸樂音便起舞不能止但其性朴實耐久教之爲善事即盡力爲之爲人奴極忠於主爲主用力視死如歸遇敵直前不無避忌其俗大畧不崇魔像亦知天地有主但視其王若神靈亦以爲天地之主凡陰晴旱澇皆往祈之王若偶一噴涕舉朝皆高聲應諾又舉國皆高聲應諾大

可笑也。人性喜飲酒，易醉。所產鷄亦皆黑，獨豕肉
爲天下第一美味。病者食之亦無害。產象極大，一
牙有重二百斤者。又有獸如猫，名亞爾加里亞尾。
後有汗極香，黑人穿于木籠中，汗沾于木，乾之以
刀削下，便爲奇香。鳥不黃金最多，地無寸鐵，特貴
重之。布帛喜紅色，班色及玻璃器，又善浮水。他國
名爲海鬼，其亞昆心域屬國有名諳哥得者，夜食
不晝食，又止一食，絕不再食，以鹽鐵爲幣。又一種
名步冬，頗知學問，重書籍，善歌舞，亦亞昆心域之

類也。

西爾得

工鄂

利未亞之西有海濱國，名西爾得。其地有兩大沙
其一在海中，隨水游移不定。其一在地，隨風飄泊。
所至積如丘山，城郭田畝皆被壓沒。國人甚苦之。
又有工鄂國，地亦豐饒，頗解義理。自與西客往來，
國中大都崇奉真教。其王又遣子往歐羅巴習學
文字，講明格物窮理之學焉。

井巴

利未亞之南有一種夷狄名曰井巴聚族十餘萬極勇猛又善用兵無定居以馬及駱駝乘載遷徙所至即食其人及鳥獸蟲蛇必生命盡絕乃轉他國爲南方諸小國之大害

福島

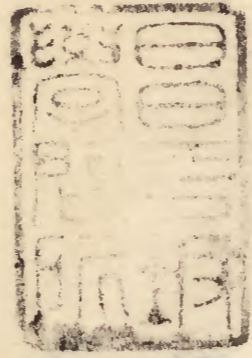
利未亞西北有七島福島其總名也其地甚饒凡生人所需無所不有絕無雨而風氣滋潤易長艸木百穀亦不煩耕種布種自生葡萄酒及白糖至多西土商船往來必到此島市物以爲舟中之用

七島中有一鐵島絕無泉水而生一種大樹每日沒即有雲氣抱之釀成甘水滴下至明旦日出方雲散水歇樹下作數池一夜輒滿人畜皆沾足焉終古如此名曰聖蹟水言天主不絕人用特造此奇異之迹以養人各國人多盛歸以爲異物

聖多默島 意勒納島 聖老楞佐島

聖多默島在利未亞之西赤道之下圍千里徑三百里其地濃陰多雨愈近日處雲愈重雨愈多凡在此島之果俱無核又有意勒納島鳥獸果實甚繁而絕無人居海船從小西洋至大西洋者恒泊

此十餘日樵採漁獵備二三万里之用而去又赤道南有聖老撈佐島圍二万餘里從十七度至二十六度羊人多黑色散處林麓無定居出琥珀象牙極廣



[Faint bleed-through text from the reverse side of the page, including characters like '檀', '島', '聖', '老', '撈', '佐', '島', '圍', '二', '万', '餘', '里', '從', '十', '七', '度', '至', '二', '十', '六', '度', '羊', '人', '多', '黑', '色', '散', '處', '林', '麓', '無', '定', '居', '出', '琥', '珀', '象', '牙', '極', '廣']

