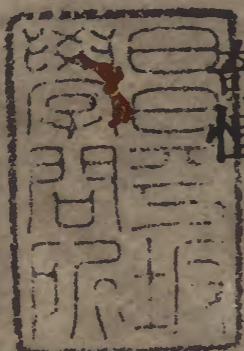


類經

三卷會通類

氣味 論治 鍼灸
運氣 奇恒



內閣文庫	
番號	漢 11991
冊數	40 (28)
函號	301 26

三〇	二九
三〇	二九
三〇	二九

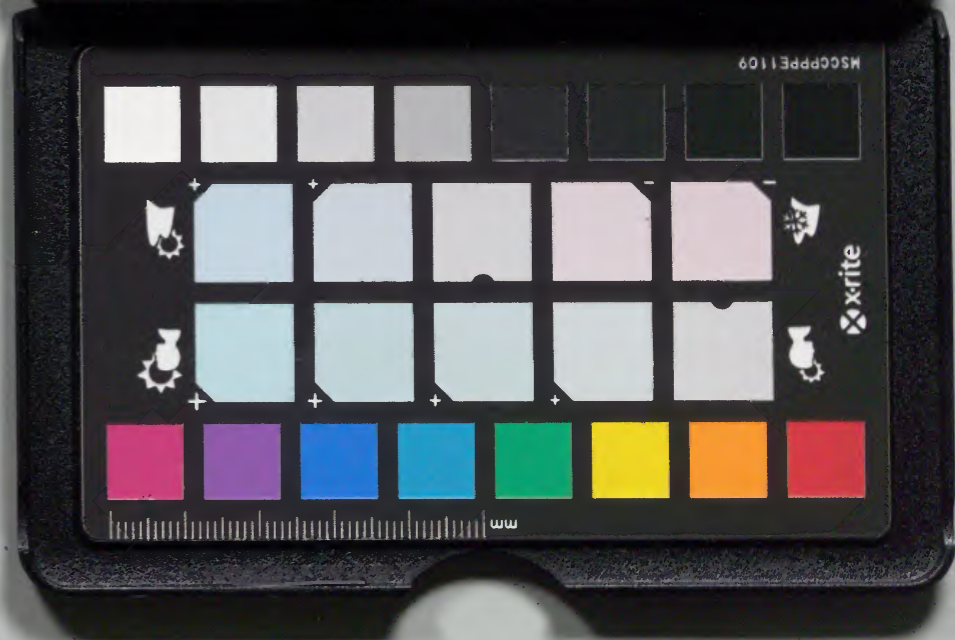


A 1 2 3 4 5 6 M 8 9 10 11 12 13 14 15 B 17 18 19

Kodak Gray Scale



© Kodak, 2007 TM: Kodak





類經三十卷

會通類

氣味七



張介賓類

○氣者有真氣有正氣有邪氣真氣者所受於天與穀氣并而充身也。正氣者正風也。從一方來非實風又非虛風也。邪氣者虛風之賊傷人也。見疾病類四

類經三十卷

會通類 氣味

○肺者氣之本藏象二

○氣因於中疾病三十四

○氣內為寶論治十八

○天之在我者德也地之在我者氣也德流氣

薄而生者也藏象九

○故神者水穀之精氣也藏象二十七

○人受氣於穀穀入於胃以傳於肺五藏六府皆以受氣○營衛者精氣也血者神氣也故

血之與氣異名同類焉經絡二十三

○穀入於胃胃氣上注於肺疾病七十九

○營氣之道內穀為寶穀入於胃乃傳之肺流

溢於中布散於外精專者行於經隧經絡二十四

○食氣入胃散精於肝淫氣於筋食氣入胃濁

氣歸心淫精於脉○飲入於胃遊溢精氣上

○輸於脾脾氣散精上歸於肺通調水道下輸

膀胱水精四布五經並行藏象十二

○食入於陰長氣於陽疾病六十四

○受穀者濁受氣者清清者主陰濁者主陽藏象

九十

○酒者水穀之精熟穀之液也其氣慄悍其入於胃中則胃脹氣上逆滿於胃中肝浮膽橫當是之時固比於勇士氣衰則悔名曰酒悖

藏象二

十一

○邪氣來也緊而疾穀氣來也徐而和鍼刺

○穀入多而氣少此謂反也穀不入而氣多此謂反也疾病二

○治其王氣是以反也論治七

○天寒則腠理閉氣濕不行水下留於膀胱則為溺與氣疾病五

○形不足者溫之以氣精不足者補之以味論治

類八

○陽為氣陰為味味歸形形歸氣氣歸精精歸

化精食氣形食味化生精氣生形味傷形氣
 傷精精化為氣氣傷於味陰味出下竅陽氣
 出上竅味厚者為陰薄為陰之陽氣厚者為
 陽薄為陽之陰味厚則泄薄則通氣薄則發
 泄厚則發熱○氣味辛甘發散為陽酸苦涌
 泄為陰陰陽

○五味入口藏於胃以養五藏氣氣口亦太陰
 也是以五藏六府之氣味皆出於胃變見於

氣口故五氣入鼻藏於心肺心肺有病而鼻
 為之不利也藏象

○夫五味入胃各歸所喜攻酸先入肝苦先入
 心甘先入脾辛先入肺鹹先入腎久而增氣
 物化之常也氣增而久天之由也論治

○補上治上制以緩補下治下制以急急則氣
 味厚緩則氣味薄適其至所此之謂也論治

○欲令脾實氣無滯飽無久坐食無太酸類運氣

一十

○帝曰。五味陰陽之用何如。岐伯曰。辛甘發散。為陽。酸苦涌泄為陰。鹹味涌泄為陰。淡味滲泄為陽。六者或收或散。或緩或急。或燥或潤。或奠或堅。以所利而行之。調其氣使其平也。

論治

○東方青色。入通於肝。其味酸。其臭臊。南方赤色。入通於心。其味苦。其臭焦。中央黃色。入通

於脾。其味甘。其臭香。西方白色。入通於肺。其味辛。其臭腥。北方黑色。入通於腎。其味鹹。其

臭腐。藏象

○肝苦急急。食甘以緩之。心苦緩急。食酸以收之。脾苦濕。急食苦以燥之。肺苦氣上逆。急食苦以泄之。腎苦燥。急食辛以潤之。開腠理。致津液。通氣也。○肝欲散。急食辛以散之。用辛補之。酸寫之。心欲奠。急食鹹以奠之。用鹹補

之甘寫之脾欲緩急食甘以緩之用苦寫之
 甘補之肺欲收急食酸以收之用酸補之辛
 寫之腎欲堅急食苦以堅之用苦補之鹹寫
 之○肝色青宜食甘粳米牛肉棗葵皆甘心
 色赤宜食酸小豆犬肉李韭皆酸肺色白宜
 食苦麥羊肉杏薤皆苦脾色黃宜食鹹大豆
 豕肉栗藿皆鹹腎色黑宜食辛黃黍雞肉桃
 葱皆辛○辛散酸收甘緩苦堅鹹與毒藥攻

邪五穀為養五果為助五畜為益五菜為充
 氣味合而服之以補精益氣此五者有辛酸
 甘苦鹹各有所利或散或收或緩或急或堅
 或與四時五藏病隨五味所宜也疾病二
十四
 ○酸入肝辛入肺苦入心鹹入腎甘入脾是謂
 五入○辛走氣氣病無多食辛鹹走血血病
 無多食鹹苦走骨骨病無多食苦甘走肉肉
 病無多食甘酸走筋筋病無多食酸是謂五

禁無令多食。○九鍼論曰病在筋無食酸病
 在氣無食辛病在骨無食鹹病在血無食苦
 病在肉無食甘口嘗而欲食之不可多也必
 自裁也命曰五裁疾病二

○厥陰在泉為酸化○少陰在泉為苦化○太
 陰在泉為甘化○少陽在泉為苦化○陽明
 在泉為辛化○太陽在泉為鹹化運氣二
 ○帝曰其於正味何如岐伯曰木位之主其寫

以酸其補以辛○火位之主其寫以甘其補
 以鹹○土位之主其寫以苦其補以甘○金
 位之主其寫以辛其補以酸○水位之主其
 寫以鹹其補以苦○厥陰之客以辛補之以
 酸寫之以甘緩之○少陰之客以鹹補之以
 甘寫之以酸收之○太陰之客以甘補之以
 苦寫之以甘緩之○少陽之客以鹹補之以
 甘寫之以鹹奠之○陽明之客以酸補之以

辛寫之。以苦泄之。○太陽之客。以苦補之。以鹹寫之。以苦堅之。以辛潤之。運氣三十一

○陰之所生。本在五味。陰之五官。傷在五味。是故味過於酸。肝氣以津。脾氣乃絕。味過於鹹。大骨氣勞。短肌。心氣抑。味過於甘。心氣喘滿。色黑。腎氣不衡。味過於苦。脾氣不濡。胃氣乃厚。味過於辛。筋脉沮弛。精神乃央。疾病五
○多食鹹。則脉凝泣。而變色。多食苦。則皮槁而

毛拔。多食辛。則筋急。而爪枯。多食酸。則肉胝胸。而唇揭。多食甘。則骨痛。而髮落。此五味之所傷也。○故心欲苦。肺欲辛。肝欲酸。脾欲甘。腎欲鹹。此五味之所合。五藏之氣也。藏象八

○甚則以苦泄之。運氣十七

○酸傷筋。辛勝酸。苦傷氣。鹹勝苦。甘傷脾。酸勝

甘。辛傷皮毛。苦勝辛。鹹傷血。甘勝鹹。藏象五

○肥者令人內熱。甘者令人中滿。疾病六十一

○食魚者使人熱中鹽者勝血九論治

○有病口甘者名曰脾瘕○有病口苦者病名

曰膽瘕疾病六十一

○膽液泄則口苦胃氣逆則嘔苦故曰嘔膽刺鍼

四十
七

[Faint bleed-through text from the reverse side of the page]

論治八

○不治已病治未病見攝生類七

○凡治病察其形氣色澤脉之盛衰病之新故

乃治之無後其時形氣相得謂之可治色澤

以浮謂之易已脉從四時謂之可治脉弱以

滑是有胃氣命曰易治取之以時形氣相失

謂之難治色天不澤謂之難治脉實以堅謂

之益甚脉逆四時為不可治必察四難而明

告之十二 厥色

○故治不法天之紀不用地之理則災害至矣

陰陽

○故治病者必明六化分治五味五色所生五

藏所宜乃可以言盈虛病生之緒也十四

○凡治病必察其下適其脉觀其志意與其病

也拘於鬼神者不可與言至德惡於鍼石者

不可與言至巧病不許治病不必治治之無

功矣十一 藏象

○能別陰陽十二經者知病之所生候虛實之

所在者能得病之高下知六府之氣街者能

知解結契紹於門戶能知虛石之堅軟者知

補寫之所在能知六經標本者可以無惑於

天本十二 經絡

○一日治神二日知養身三日知毒藥為真四

日制砭石小大五日知府藏血氣之診九 鍼刺

類經卷之三 會通類 論治

○必審問其所始病與今之所方病而後各切循其脉視其經絡浮沉以_二上下逆從循之_一。脉色

五十二

○上土救其萌芽下土救其已成。鍼刺

○上土十全九中土十全七下土十全六。脉色

○麤工兇兇以為可攻故病未已新病復起。論治

○麤工嘻嘻以為可知言熱未已寒病復始同

○氣異形迷診亂經此之謂也。標本

○毒藥攻邪五穀為養五果為助五畜為益五菜為充氣味合而服之以補精益氣。疾病二

○標本逆從治有先後。標本

○病反其本得標之病治反其本得標之方。標本

三類

○有逆取而得者有從取而得者逆正順也若順逆也故曰知標與本用之不失明知逆順

正行無問此之謂也

標本

○病生於內者先治其陰後治其陽反者益甚

病生於陽者先治其外後治其內反者益甚

○脉色三十二

○陰盛而陽虛先補其陽後寫其陰而和之陰

虛而陽盛先補其陰後寫其陽而和之○虛

而寫之是謂重虛重病益甚鍼刺

○病生於頭者頭重生於手者臂重生於足者

足重治病者先刺其病所從生者也○病先

起陰者先治其陰而後治其陽病先起陽者

先治其陽而後治其陰鍼刺五

○無形而痛者其陽完而陰傷之也急治其陰

無攻其陽有形而不痛者其陰完而陽傷之

也急治其陽無攻其陰鍼刺三

○必先度其形之肥瘦以調其氣之虛實實則

寫之虛則補之必先去其血脉而後調之無

問其病以平為期脉色五

○其少長大小肥瘦以心撩之命曰法天之常

經絡三十三

○有者求之無者求之虛者責之實者責之疾

類一

○補上下者從之治上下者逆之以所在寒熱

盛衰而調之故曰上取下取內取外取以求

其過能毒者以厚藥不勝毒者以薄藥此之

○謂也氣反者病在上取之下病在下取之上

○病在中傍取之治熱以寒溫而行之治寒以

熱涼而行之治溫以清冷而行之治清以溫

熱而行之故消之削之吐之下之補之寫之

○火新同法運氣十四

○誅伐無過命曰大惑反亂大經真不可復○

絕人長命予人天殃鍼刺十五

○帝曰或有導引行氣喬摩灸熨刺焮飲藥之

○一者可獨守耶將盡行之乎岐伯曰諸方者衆人之方也非一人之所盡行也此乃所謂守之勿失萬物畢者也疾病九真不可也○
 ○帝曰其祝而已者其故何也岐伯曰先巫者因知百病之勝先知其病之所從生者可祝而已矣疾病三
 ○肝苦急急食甘以緩之疾病二
 ○奪血者無汗奪汗者無血經絡二

○所謂經治者飲藥亦曰灸刺鍼刺二
 ○起所有餘知所不足脈色七
 ○盛者寫之虛者飲藥以補之經絡六
 ○少氣者脉口人迎俱少而不稱尺寸也如是者則陰陽俱不足補陽則陰竭寫陰則陽脫如是者可將以甘藥不可飲以至劑如此者弗灸不已因而寫之則五藏氣壞矣鍼刺二
 ○諸小者陰陽形氣俱不足勿取以鍼而調以

○甘藥也。脉色十九

○形苦志苦病生於咽。治之以甘藥。論治十

○寫虛補實神去其室致邪失正真不可定。麤

之所敗謂之天命。疾病五十六

○無實無虛損不足而益有餘。○奪陰者死奪

陽者狂。鍼刺五十九

○五虛勿近五實勿遠。鍼刺九

○形氣不足病氣有餘是邪勝也。急寫之。形氣

有餘病氣不足急補之。形氣不足病氣不足
此陰陽氣俱不足也。不可刺之。○故曰有餘

寫之不足補之。鍼刺五十六

○夫氣之勝也微者隨之。甚者制之。氣之復也

和者平之。暴者奪之。皆隨勝氣安其屈伏無

問其數以平為期。運氣二十九

○木鬱達之火鬱發之。土鬱奪之。金鬱泄之水

鬱折之。然調其氣過者折之。以其畏也。所謂

寫之。帝曰假者何如。岐伯曰有假其氣則無

禁也。所謂主氣不足客氣勝也。運氣二

○司歲備物則無遺主矣。○上淫於下所勝平

之外淫於內所勝治之。謹察陰陽所在而調

之。以平為期。正者正治。反者反治。運氣二

○治諸勝復寒者熱之。熱者寒之。溫者清之。清

者溫之。散者收之。抑者散之。燥者潤之。急者

緩之。堅者頤之。脆者堅之。衰者補之。強者寫

之。各安其氣。必清必靜。則病氣衰去。歸其所

宗。此治之大體也。運氣二

○帝曰客主之勝復治之奈何。岐伯曰高者抑

之。下者舉之。有餘者折之。不足者補之。佐以

所利和以所宜。必安其主客。適其寒溫。同者

逆之。異者從之。帝曰治寒以熱。治熱以寒。氣

相得者逆之。不相得者從之。余已知之矣。其

於正味何如。岐伯曰木位之主。其寫以酸。其

補以辛。火位之主其寫以甘其補以鹹。土位
 之主其寫以苦其補以甘。金位之主其寫以
 辛其補以酸。水位之主其寫以鹹其補以苦。
 ○厥陰之客以辛補之以酸寫之以甘緩之。
 少陰之客以鹹補之以甘寫之以鹹收之。太
 陰之客以甘補之以苦寫之以甘緩之。少陽
 之客以鹹補之以甘寫之以鹹與之。陽明之
 客以酸補之以辛寫之以苦泄之。太陽之客

以苦補之以鹹寫之以苦堅之以辛潤之。開
 發腠理致津液通氣也。運氣 三十

○上下所主隨其攸利正其味則其要也。左右
 同法。少陽之主先甘後鹹。陽明之主先辛後
 酸。太陽之主先鹹後苦。厥陰之主先酸後辛。
 少陰之主先甘後鹹。太陰之主先苦後甘。佐
 以所利資以所生是謂得氣。運氣三十四
 ○故歲宜苦以燥之溫之必折其鬱氣先資其

化源抑其運氣扶其不勝無使暴過而生其疾食歲穀以全其真避虛邪以安其正適氣同異多少制之同寒濕者燥熱化異寒濕者燥濕化故同者多之異者少之用寒遠寒用涼遠涼用溫遠溫用熱遠熱食宜同法有假者反常反是者病所謂時也運氣十七此在大陽司天條下

餘俱當考

○適寒涼者脹之溫熱者瘡下之則脹已汗之

則瘡已○西北之氣散而寒之東南之氣收而溫之所謂同病異治也故曰氣寒氣涼治以寒涼行水漬之氣溫氣熱治以溫熱強其內守必同其氣可使平也假者反之○故治病者必明天道地理陰陽更勝氣之先後人之壽夭生化之期乃可以知人之形氣矣運氣

六十

○冬則閉塞閉塞者用藥而少鍼石也鍼刺五十五

○不治法三月若六月若三日若六日傳五藏而當死。藏象二 十四

○熱中消中不可服高粱芳草石藥。疾病 六十

○用寒遠寒用熱遠熱。○熱無犯熱寒無犯寒。

○發表不遠熱攻裏不遠寒。運氣 二十

○大熱徧身狂而妄見妄聞妄言視足陽明及

大絡取之因其偃臥居其頭前以兩手四指

挾按頸動脈久持之卷而切推下至缺盆中

而復止如前熱去乃止此所謂推而散之也。

○鍼刺三十五

○治厥者必先熨調和其經掌與腋肘與腳項

與脊以調之火氣已通血脉乃行然後視其

病脉淖澤者刺而平之堅緊者破而散之氣

下乃止。鍼刺三十五

○厥逆之治灸右有忌。疾病三十八

○夫瘡之未發也陰未并陽陽未并陰因而調

之真氣得安邪氣乃亡故工不能治其已發

○為其氣逆也疾病四

○人有此三者是謂壞府毒藥無治短鍼無取

此皆絕皮傷肉血氣爭黑鍼刺九

○天地淫勝病治運氣二

○邪氣反勝之治運氣二

○六氣相勝病治運氣二

○六氣之復病治運氣二

○本經十一方 小金丹治五疫論治二十 ○雞矢

醴治鼓脹疾病五 ○治之以蘭除陳氣也治

脾痺疾病六 ○以千里水者秫米半夏湯治

目不瞑疾病八 ○以四烏鯁骨一蘆茹二物

并合丸以雀卵飲以鮑魚汁治血枯疾病六

○以生鐵洛為飲治陽厥疾病六 ○治之以

馬膏膏其急者以白酒和桂以塗其緩者以

桑鉤鉤之治季春痺疾病六 ○以澤瀉木各

十分麋銜五分。合以三指撮。為後飯。治酒風。

疾病三。○用醇酒二十斤。蜀椒一升。乾薑一

斤。桂心一斤。漬酒中。浸以綿絮布巾。用生桑

炭灸巾。以熨寒痺所刺之處。鍼刺三○鬻其

左角之髮方一寸。燔治。飲以美酒。治尸厥。鍼刺

三。○合豕膏冷食。治猛疽。○劉棻翹草根各

一升。煮飲。治敗疵。俱疾病八十六

○本經十一。○小全具。○正。○鑿。

○鍼灸九

○故善用鍼者。從陰引陽。從陽引陰。以右治左。

以左治右。以我知彼。以表知裏。以觀過與不

及之理。見微則過。用之不殆。見論治類八

○是故刺法有全神養真之旨。亦法有備真之

道。非治疾也。○至真之要在乎天玄神守天

息。復入本元。命曰歸宗。運氣四十三

○黃帝曰。刺其諸陰陽。奈何。岐伯曰。按其寸口

○人迎以調陰陽。○凝滯者致氣以溫之。血和乃止其結絡者。脈結血不行。決之乃行。故曰氣有餘於上者。導而下之。氣不足於上者。推而休之。其稽留不至者。因而迎之。必明於經隧。乃能持之。寒熱爭者。導而行之。其宛陳血不結者。則而予之。必先知二十五人則血氣之所在。左右上下。刺約畢也。藏象三十一

○隨日之長短。各以為紀。而刺之。謹候其時。病

可與期。失時反候者。百病不治。故曰刺實者。刺其來也。刺虛者。刺其去也。此言氣存亡之時。以候虛實而刺之。是謂逢時。在於三陽。必候其氣在於陽。而刺之。病在於三陰。必候其氣在陰分。而刺之。經絡二

○清者其氣滑濁者其氣澀。故刺陰者深而留之。刺陽者淺而疾之。清濁相干者。以數調之。

藏象十九

○病有標本。刺有逆從。凡刺之方。必別陰陽。故知逆與從。正行無問。知標本者。萬舉萬當。不

知標本。是謂妄行。標本

○刺急者。深內而久留之。刺緩者。淺內而疾發。鍼以去其熱。刺大者。微寫其氣。無出其血。刺滑者。疾發鍼而淺內之。以寫其陽氣。而去其熱。刺清者。必中其脈。隨其逆順。而久留之。必先按而循之。已發鍼。疾按其痛。無令其血出。

以和其脈。諸小者。陰陽形氣俱不足。勿取以鍼。而調以甘藥也。脉色

○凡刺之法。必先本於神。是故用鍼者。察觀病人之態。以知精神魂魄之存亡。得失之意。五者以傷。鍼不可以治之也。藏象

○病之始起也。可刺而已。論治

○經病者。治其經。孫絡病者。治其孫絡。血病。身有痛者。治其經絡。其病者在奇邪。奇邪之

脉則繆刺之留瘦不移節而刺之上實下虛切而從之索其結絡脉刺出其血以見通之

脉色二
十五

○五藏者故得六府與為表裏經絡支節各生虛實其病所居隨而調之病在脉調之血病在血調之絡病在氣調之衛病在肉調之分肉病在筋調之筋病在骨調之骨燔鍼劫刺其下及與急者病在骨燔鍼藥熨病不知所

○痛兩躄為上身形有痛九候莫病則繆刺之痛在於左而右脉病者巨刺之必謹察其九候鍼道備矣疾病

○夫實者氣入也虛者氣出也氣實者熱也氣虛者寒也入實者左手開鍼空也入虛者左手閉鍼空也疾病二

○寫實者氣盛乃內鍼鍼與氣俱內以開其門如利其戶鍼與氣俱出精氣不傷邪氣乃下

外門不閉以出其疾搖大其道如利其路是謂大寫必切而出大氣乃屈帝曰補虛奈何岐伯曰持鍼勿置以定其意候呼內鍼氣出入鍼空四塞精無從去方實而疾出鍼氣入鍼出熱不得還閉塞其門邪氣布散精氣乃得存動氣候時近氣不失遠氣乃來是謂追之疾病

○十二經病刺○盛則寫之虛則補之熱則疾

○之寒則留之陷下則灸之不盛不虛以經取之○足少陰經病灸則強食生肉緩帶被髮大杖重履而步疾病

○有餘有五不足有五有餘寫之不足補之疾病

八十

○無損不足者身羸瘦無用鑿石也無益其有餘者腹中有形而泄之泄之則精出而病獨擅中故曰疹成也疾病六

○血氣有餘。肌肉堅緻。故可苦以鍼。脉色三十一

○有病腎風者。虛不當刺。不當刺而刺。後五日

其氣必至。疾病三十一

○其小而短者。少氣甚者。寫之則悶。悶甚則仆

不得言。悶則急坐之也。經絡六

○六經之厥盛。則寫之。虛則補之。不盛不虛。以

經取之。疾病三十五

○氣滑即出。疾氣潛則出遲。氣悍則鍼小而入

淺氣潛則鍼大而入深深則欲留淺則欲疾

鍼刺五十六

○平治於權衡。去宛陳莖。是以微動四極。溫衣

繆刺其處。以復其形。開鬼門。潔淨府。精以時

服。五陽已布。踈滌五藏。故精自生。形自盛。骨

肉相保。巨氣乃平。論治十五

○太陽藏獨至。厥喘虛氣逆。是陰不足。陽有餘

也。表裏俱當寫取之。下俞陽明。藏獨至是陽

氣重并也。當寫陽補陰。取之下俞。少陽藏獨至。是厥氣也。躄前卒大取之。下俞。少陽獨至者。一陽之過也。○太陰藏搏者。用心省真。五脉氣少。胃氣不平。三陰也。宜治其下俞。補陽寫陰。一陽獨嘯。少陽厥也。陽并於上。四脉爭張。氣歸於腎。宜治其經絡。寫陽補陰。一陰至厥陰之治也。真虛疝心。厥氣留薄。發為白汗。調食和藥。治在下俞。脉色十五

○足陽明五藏六府之海也。其脉大血多氣盛。熱壯刺此者。不深弗散。不留不寫也。○足陽明刺深六分。留十呼。○足太陽深五分。留七呼。○足少陽深四分。留五呼。○足太陰深三分。留四呼。○足少陰深二分。留三呼。○足厥陰深一分。留二呼。○手之陰陽。其受氣之道。近其氣之來疾。其刺深者。皆無過二分。其留皆無過一呼。○其少長大小肥瘦。以心揀之。

命曰法天之常炎之亦然炎而過此者得惡
 火則骨枯脉瀆刺而過此者則脫氣經絡三
 ○刺陽明出血氣刺太陽出血惡氣刺少陽出
 氣惡血刺太陰出氣惡血刺少陰出氣惡血
 刺厥陰出血惡氣也經絡二十
 ○諸刺絡脉者必刺其結上甚血者雖無結急
 取之以寫其邪而出其血留之發為痺也經絡

六類

○孫絡三百六十五穴會亦以應一歲以溢奇
 邪以通榮衛榮衛稽留衛散榮溢氣竭血著
 外為發熱內為少氣疾寫無怠以通榮衛見
 而寫之無問所會○谿谷三百六十五穴會
 亦應一歲其小痺淫溢循脉往來微鍼所及
 與法相同經絡八
 ○十五別絡病刺經絡五
 ○十二原者主治五藏六府之有疾者也經絡十五

○病始_レ手_レ臂_レ者先取_レ手_レ陽明_レ太陰_レ而汗出_レ病始_レ
 ○頭首_レ者先取_レ項_レ大陽_レ而汗出_レ病始_レ足_レ脛_レ者先
 取_レ足_レ陽明_レ而汗出_レ臂_レ太陰_レ可_レ汗出_レ足_レ陽明_レ可_レ
 汗出_レ故取_レ陰_レ而汗出_レ甚_レ者止_レ之於陽_レ取_レ陽_レ而
 汗出_レ甚_レ者止_レ之於陰_レ鍼刺五十四
 ○刺_レ上_レ關_レ者吐_レ不能_レ欠_レ刺_レ下_レ關_レ者欠_レ不能_レ吐_レ刺_レ
 犢_レ鼻_レ者屈_レ不能_レ伸_レ刺_レ兩_レ關_レ者伸_レ不能_レ屈_レ經絡十
 ○刺_レ胃_レ腹_レ者必_レ以_レ布_レ幪_レ著_レ之_レ乃_レ從_レ單_レ布_レ上_レ刺_レ鍼刺

九
 ○五藏_レ熱_レ病_レ死_レ生_レ刺_レ法疾病四十四
 ○藏_レ府_レ之_レ效_レ治_レ之_レ奈_レ何_レ岐_レ伯_レ曰_レ治_レ藏_レ者治_レ其_レ俞_レ
 治_レ府_レ者治_レ其_レ合_レ浮_レ腫_レ者治_レ其_レ經疾病五十二
 ○夫_レ癰_レ氣_レ之_レ息_レ者宜_レ以_レ鍼_レ開_レ除_レ去_レ之_レ夫_レ氣_レ盛_レ血
 聚_レ者宜_レ石_レ而_レ寫_レ之疾病八十八
 ○諸_レ經_レ瘧_レ刺疾病五十五
 ○五_レ藏_レ背_レ腧_レ灸_レ之_レ則_レ可_レ刺_レ之_レ則_レ不_レ可_レ氣_レ盛_レ則_レ寫_レ

之。虛則補之。以火補者。毋吹其火。須自滅也。

○經絡

○絡滿經虛。灸陰刺陽。經滿絡虛。刺陰灸陽。

○六寸。刺之。息。宜。以。鍼。開。之。入。太。深。宜。五。

○緊則先刺而後灸之。○陷下則徒灸之。陷下

者。脉血結於中。中有著血。血寒。故宜灸之。刺

○二十。刺。深。入。主。厥。去。未。詳。四。

○鍼所不為。灸之所宜。○陰陽皆虛。火自當之。

○經陷下者。火則當之。結絡緊。火所治之。

○不知所苦。兩躋之下。男陰女陽。良工所禁。

○正月二月三月。人氣在左。無刺左足之陽。四

月五月六月。人氣在右。無刺右足之陽。七月

八月九月。人氣在右。無刺右足之陰。十月十

一月十二月。人氣在左。無刺左足之陰。

四十

經絡類三

○大禁二十五在天府下五寸二經絡七

○無刺焯焯之熱無刺渾渾之脉無刺漣漣之

汗故為其病逆未可治也○先其時堅束其

處令邪氣不得入陰氣不得出審候見之在

孫絡盛堅而血者皆取之疾病四

○五逆○工不察此者而刺之是謂逆治疾病九

十一經絡

○諸病以次相傳如是者皆有死期不可刺也

間二藏及二三四藏者乃可刺也疾病九

○諸經根結病刺經絡三十

○十二經筋痺刺疾病六

○口問十二邪之刺疾病七

○陰陽二十五人之刺藏象三十一

○藏府諸脹鍼治疾病五十六

○周痺衆痺之刺疾病六十八

○升降不前氣交有變即成暴鬱瀆窮刺法運氣

一十一

○司夫不遷正不退位之刺運氣三十九

○剛柔失守三年化疫之刺運氣四十一

○神失守位邪鬼外干之刺運氣四十三

○形氣不足病氣不足此陰陽氣俱不足也不

可刺之鍼刺五十六

○

○

○天運氣十日

○帝曰寒暑燥濕風火在人合之奈何其於萬物何以生化岐伯曰東方生風風生木其在天為玄在人為道在地為化化生五味道生智玄生神化生氣神在天為風在地為木其性為暄其德為和其用為動其色為蒼其化為榮其蟲毛其政為散其令宣發其變摧拉其眚為隕○南方生熱熱生火○中央生濕

濕生土。○西方生燥。燥生金。○北方生寒。寒
 生水。○五氣更立。各有所先。非其位則邪當
 其位則正。帝曰。病之生變。何如。岐伯曰。氣相
 得則微。不相得則甚。帝曰。主歲何如。岐伯曰。
 氣有餘則制已所勝。而侮所不勝。其不及則
 已所不勝侮而乘之。已所勝輕而侮之。侮反
 受邪。侮而受邪。寡於畏也。帝曰。善。見藏象類六十一
 ○天運當以日光明。疾病五

○天溫日明則人血淖溢而衛氣浮。故血易寫
 ○氣易行。天寒日陰則人血凝泣而衛氣沉。月
 ○始生則血氣始精。衛氣始行。月郭滿則血氣
 ○實。肌肉堅。月郭空則肌肉減。經絡虛。衛氣去。
 ○形獨居。是以因天時而調血氣也。○星辰者。
 所以制日月之行也。八正者。所以候八風之
 虛邪。以時至者也。四時者。所以分春夏秋冬夏
 之氣所在。以時調之也。八正之虛邪而避之

勿犯也。以身之虛而逢天之虛，兩虛相感，其氣至骨，入則傷五藏，工候救之，弗能傷也。故

曰：天忌不可不知也。鍼刺十三

必先歲氣無伐天和。論治十一

化不可伐，時不可違。論治十二

百病之氣，一日分為四時。疾病二十三

陽氣者，一日而主外，平旦人氣生，日中而陽

氣隆，日西而陽氣虛，氣門乃閉。疾病五

○人與天地相參也。與日月相應也。故月滿則

海水西盛，人氣積，肌肉充，皮膚緻，毛髮堅

腠理郤，烟垢著，當是之時，雖遇賊風，其入淺

不深，至其月郭空，則海水東盛，人氣血虛，其

衛氣去，形獨居，肌肉減，皮膚縱，腠理開，毛髮

殘，腠理薄，烟垢落，當是之時，遇賊風，則其入

深，其病入也。卒暴。運氣三十六

○陰中有陰，陽中有陽，平旦至日中，天之陽，陽

○中之陽也。日中至黃昏。天之陽。陽中之陰也。
 合夜至雞鳴。天之陰。陰中之陰也。雞鳴至平
 旦。天之陰。陰中之陽也。故人亦應之。陰陽
 ○日中而陽隴為重陽。夜半而陰隴為重陰。夜
 半為陰隴。夜半後而為陰衰。平旦陰盡而陽
 受氣矣。日中為陽隴。日西為陽衰。日入陽盡
 而陰受氣矣。夜半而大會。萬民皆臥。命曰合
 陰。經絡二
十三

○天周二十八宿。宿三十六分。經絡二
十六
 ○歲有十二月。日有十二辰。子午為經。卯酉為
 緯。天周二十八宿。而一面七星。四七二十八
 星。房昴為緯。虛張為經。房至畢為陽。昴至尾
 為陰。陽主晝。陰主夜。○日行一舍。人氣行一
 周。與十分身之八。經絡二
十五
 ○春三月。此謂發陳。天地俱生。萬物以榮。此春
 氣之應。養生之道也。逆之則傷肝。夏為寒變。

○奉長者少。夏三月。此謂蕃秀。天地氣交。萬物
ハチキ華實。此夏氣之應。養長之道也。逆之則傷心。
 ○秋為痠瘧。奉收者少。冬至重病。秋三月。此謂
 容平。天氣以急。地氣以明。此秋氣之應。養收
 之道也。逆之則傷肺。冬為殭泄。奉藏者少。冬
 三月。此謂閉藏。水冰地坼。無擾乎陽。此冬氣
 之應。養藏之道也。逆之則傷腎。春為痿厥。奉
 ○生者少。攝生

○彼春之暖。為夏之暑。彼秋之忿。為冬之怒。○
 春應中規。夏應中矩。秋應中衡。冬應中權。是
 故冬至四十五日。陽氣微上。陰氣微下。夏至
 四十五日。陰氣微上。陽氣微下。陰陽有時。與
 ○脈為期。脈色
 ○大小月三百六十日。成一歲。人亦應之。○生
 因春長。因夏收。因秋藏。因冬失常。則天地四
 ○塞。經絡二

○所謂得四時之勝者。春勝長夏。長夏勝冬。冬勝夏。夏勝秋。秋勝春。所謂四時之勝也。疾病類二

○七十八長二百六十日一歲八木氣之○

○春夏則陽氣多而陰氣少。秋冬則陰氣盛而

陽氣衰。疾病三十四

○藏主冬。色主春。時主夏。音主長夏。味主秋。鍼刺

七十八長二百六十日一歲八木氣之○

○春氣在經脈。夏氣在孫絡。長夏氣在肌肉。秋

氣在皮膚。冬氣在骨髓中。帝曰。余願聞其故。

岐伯曰。春者天氣始開。地氣始泄。凍解冰釋。

水行經通。故人氣在脈。夏者經滿氣溢。入孫

絡受血。皮膚充實。長夏者經絡皆盛。內溢肌

中。秋者天氣始收。腠理閉塞。皮膚引急。冬者

蓋藏。血氣在中。內著骨髓。通於五藏。是故邪

氣者常隨四時之氣血而入客也。至其變化

不可為度。鍼刺十九

○春氣在毛夏氣在皮膚秋氣在分肉冬氣在筋骨鍼刺十八

○正月二月天氣始方地氣始發人氣在肝三月四月天氣正方地氣定發人氣在脾五月六月天氣盛地氣高人氣在頭七月八月陰氣始殺人氣在肺九月十月陰氣始冰地氣始閉人氣在心十一月十二月冰復地氣合人氣在腎鍼刺十九

○東方之域天地之所始生也西方者金玉之域砂石之處天地之所收引也北方者天地所閉藏之域也南方者天地所長養陽之所盛處也其地下水土弱霧露之所聚也中央者其地平以濕天地所以生萬物也論治九
○身形應九野經絡三十五
○逆春氣則少陽不生肝氣內寢逆夏氣則太陽不長心氣內洞逆秋氣則太陰不收肺氣

焦滿逆冬氣則少陰不藏腎氣獨沉夫四時

陰陽者萬物之根本也所以聖人春夏養陽

秋冬養陰以從其根攝生

○脾不主時藏象

○德化政令災變不能相加也勝復盛衰不能

相多也往來小大不能相過也用之升降不

能相無也各從其動而復之耳運氣

○有勝則復無勝則否運氣○勝至則復無常數也

衰迺止耳復已而勝不復則害此傷生也運氣

二十一

○乘危而行不速而至暴虐無德災反及之微

者復微甚者復甚運氣

○陰陽者寒暑也熱則滋雨而在上根芨少汁

人氣在外皮膚緩腠理開血氣減汗大泄皮

淖澤寒則地凍水冰人氣在中皮膚緻腠理

閉汗不出血氣強肉堅濇鍼刺三

十五

○治其王氣是以反也。論治七

○故用鍼者不知年之所加氣之盛衰虛實之

所起不可以為工也。鍼刺血氣於大經也六

○氣者人之根本也。無氣則死。無血則脈不流。無

○神則心不運。心不運則氣不聚。氣不聚則血不

○榮。榮則身不活。身不活則氣不固。氣不固則血

○不榮。血不榮則身不健。身不健則氣不充。氣不

○充則神不守。神不守則氣不寧。氣不寧則血不

○天奇恒十一 ○黃帝問曰。余聞探度奇恒所指不同用之奈

何。岐伯對曰。探度者。度病之淺深也。奇恒者。

○言奇病也。請言道之至數。五色脉變。探度奇

恒。道在於一。神轉不回。回則不轉。乃失其機。

至數之要。迫近以微。○行奇恒之法。以太陰

始。見論治類十四。○至數脉

○上經下經。探度陰陽。奇恒五中。決以明堂審

始。見論治類十四。○至數脉

始。見論治類十四。○至數脉

於終始可以橫行論治十八

○奇恒之勢乃六十首診合微之事追陰陽之

變章五中之情其中之論取虛實之要定五

度之事知此乃足以診脉色

○黃帝曰嗚呼遠哉天之道也如迎浮雲若視

深淵視深淵尚可測迎浮雲莫知其極運氣六

論治十八問曰余聞對變奇恒也試之同風之六

○天氣清靜光明者也藏德不止故不下也天

明則日月不明邪害空竅攝生五

○夫自古通天者生之本本於陰陽天地之間

六合之內其氣九州九竅五藏十二節皆通

於天氣其生五其氣三三而成天三而成地

三而成人三而三之合則為九九分為九野

九野為九藏故形藏四神藏五運氣一○脉

俱略

○天之在我者德也地之在我者氣也德流氣

薄而生者也。九藏象

○此人與天地相應者也。十六藏象

○岐伯曰。人生於地。懸命於天。天地合氣。命之曰人。人能應四時者。天地為之父母。知萬物者。謂之天子。天有陰陽。人有十二節。天有寒暑。人有虛實。能經天地陰陽之化者。不失四時。知十二節之理者。聖智不能欺也。九鍼刺

○天不足西北。左寒而右涼。地不滿東南。右熱

而左溫。其故何也。岐伯曰。陰陽之氣。高下之理。太少之異也。東南方陽也。陽者其精降於下。故右熱而左溫。西北方陰也。陰者其精奉於上。故左寒而右涼。是以地有高下。氣有溫涼。高者氣寒。下者氣熱。運氣
○天不足西北。故西北方陰也。而人右耳目。不如左明也。地不滿東南。故東南方陽也。而人左手足不如右強也。陰陽

○嗚呼。窈窈冥冥。孰知其道道之大者。擬於天

地配於四海。論治十九

○帝曰。地之為下否乎。岐伯曰。地為人之下。太

虛之中者也。帝曰。馮乎。岐伯曰。大氣舉之也。

燥以乾之。暑以蒸之。風以動之。濕以潤之。寒

以堅之。火以溫之。○故燥勝則地乾。暑勝則

地熱。風勝則地動。濕勝則地泥。寒勝則地裂。

火勝則地固矣。運氣四

○地氣制已勝。天氣制勝已。天制色。地制形。五

類衰盛。各隨其氣之所宜也。○根於中者。命

曰神機。神去則機息。根於外者。命曰氣立。氣

止則化絕。運氣十五

○聖人之為道者。上合於天。下合於地。中合於

人。事故。匠人不能釋尺寸。而意短長。廢繩墨

而起平水。工人不能置規。而為負。去矩而為

方。臨深決水。不用功力。而水可竭也。循掘決

衝而經可通也。此言氣之滑澁。血之清濁。行之逆順也。鍼刺二十

○行有逆順。至有遲速。故太過者化先天不及

者。化後天運氣十八

○天樞之上。天氣主之。天樞之下。地氣主之。氣

交之分。人氣從之。萬物由之。○升已而降。降

者。謂天降已而升。升者。謂地天氣下降。氣流

於地。地氣上升。氣騰於天。故高下相召。升降

相因而變作矣。運氣九

○陽之汗。以天地之雨。名之。陽之氣。以天地之

疾風。名之。暴氣象雷。逆氣象陽。陰陽四

○善言天者。必應於人。善言古者。必驗於今。善

言氣者。必彰於物。善言應者。同天地之化。善

言化言變者。通神明之理。運氣十二

○善言人者。必有厭於已。疾病六十六

○善言始者。必會於終。善言近者。必知其遠。運氣

三類

○帝曰。余聞得其人不教。是謂失道。傳非其人。慢泄天寶。○夫道者。上知天文。下知地理。中知人事。可以長久。此之謂也。帝曰。何謂也。岐伯曰。本氣位也。位天者。天文也。位地者。地理也。通於人氣之變化者。人事也。故太過者。先天不及者。後天。所謂治化而人應之也。○運氣得其人。弗教。是謂重失。得而洩之。天將厭之。

藏象三

十一

○物生謂之化。物極謂之變。陰陽不測謂之神。神用無方謂之聖。○在天為氣。在地成形。形氣相感而化生萬物矣。○運氣
○物之生從乎化。物之極由乎變。變化之相薄。成敗之所由也。○出入廢則神機化滅。升降息則氣立孤危。故非出入則無以生長壯老已。非升降則無以生長化收藏。○無形無患。

九 運氣

○道無鬼神獨來獨往鍼刺九

○有道以來有道以去審知其道是為身寶鍼刺

○二十

○無道行私必得天殃鍼刺二十八 運氣三同

○治之極於一論治十七

○補寫勿失與天地如一得一之精以知死生

九 脉色

○知其要者一言而終不知其要流散無窮經絡

十四 ○運氣
五 ○十七

○凡此十二官者不得相失也故主明則下安

○以此養生則壽歿世不殆以為天下則大昌

○主不明則十二官危使道閉塞而不通形乃

○大傷以此養生則殃以為天下其宗大危至

○道在微變化無窮孰知其原窘乎哉消者瞿

○瞿孰知其要閉閔之當孰者為良恍惚之數

生於毫釐。毫釐之數起於度。量千之萬之可。以益大推之大之。其形乃制。藏象一〇肖者。瞿瞿四句。又見。

運氣

○聖人易語。良馬易御也。經絡

○春氣西行。夏氣北行。秋氣東行。冬氣南行。故

○春氣始於下。秋氣始於上。夏氣始於中。冬氣

○始於標。春氣始於左。秋氣始於右。冬氣始於

○後。夏氣始於前。此四時正化之常。故至高之

地。冬氣常在。至下之地。春氣常在。運氣

○彼春之煖。為夏之暑。彼秋之忿。為冬之怒。氣運

○三十一

○初氣終。二氣天氣主之。勝之常也。四氣盡終

○氣。地氣主之。復之常也。有勝則復。無勝則否。

運氣二

○太過者。暴不及者。徐暴者。為病甚。徐者。為病

○持。運氣二

頁經三十一卷

奇恒

四十一

○乘危而行不速而至暴虐無德災反及之微

○者復微甚者復甚○不恒其德則所勝來復

政恒其理則所勝同化運氣二十三

○命其位而方月可知也運氣二十一

○先至為主後至為客疾病七

○帝曰夫子數言形與神何謂形何謂神願卒

聞之岐伯曰請言形形乎形目冥冥問其所

病索之於經慧然在前按之不得不知其情

故曰形帝曰何謂神岐伯曰請言神神乎神

耳不聞目明心開而志先慧然獨悟口弗能

言俱視獨見適若昏昭然獨明若風吹雲故

曰神鍼刺十三

○下有漸洳上生蒲葦此所以知形氣之多少

也鍼刺三十五

○夫一木之中堅脆不同堅者則剛脆者易傷

况其材木之不同皮之厚薄法之多少而各

異耶。夫木之蚤花先生葉者。遇春霜烈風則
花落而葉萎。○凡此五者。各有所傷。况於人
乎。疾病七
十六

○入國問俗。入家問諱。上堂問禮。臨病人問所
便。論治

○明自者。可使視色聰耳者。可使聽音。捷疾辭
語者。可使傳論語。徐而安靜。手巧而心審。諦
者。可使行鍼艾。理氣血而調諸逆順。察陰陽

而兼諸方。緩節柔筋而心和利者。可使導引
行氣。疾毒言語輕人者。可使唾癰。呪病爪苦
手毒為事善傷者。可使按積。抑痺。手毒者。若
使按龜。置龜於器下。而按其上。五十日而死
矣。手甘者。復生如故也。鍼刺

○約方者。猶約囊也。○未滿而知約之。以為工
不可以為天下師。鍼刺二
十九

○猶拔刺也。猶雪汚也。猶解結也。猶決閉也。鍼
刺

五十二〇
疾病一

○夫鹽之味鹹者其氣令器津泄弦絕者其音嘶敗木敷者其葉發病深者其聲噦人有此三者是謂壞府毒藥無治短鍼無取此皆絕皮傷肉血氣爭黑鍼刺九

○八尺之士經絡三十三

○人長七尺五寸者經絡十八

○人年老而無子者材力盡耶將天數然也岐

伯曰女子七歲腎氣盛齒更髮長二七而天癸至任脉通太衝脉盛月事以時下故有子

丈夫八歲腎氣實二八腎氣盛天癸至精氣溢寫陰陽和故能有子藏象十三

○不失人情脉色八

○人以水穀為本故人絕水穀則死脉色十二

○人飲酒酒亦入胃穀未熟而小便獨先下何

也經絡二十三

○飲酒者衛氣先行皮膚先充絡脉經絡六

○酒入於胃則絡脉滿而經脉虛疾病三十四

○怯士之得酒怒不避勇士者名曰酒悖藏象二類二

○不夫入...

○血脉和則精神乃居故神者水穀之精氣也

藏象二十七

○營衛者精氣也血者神氣也故血之與氣異

名同類焉經絡二十三

○腦髓骨脉膽女子胞此六者地氣之所生也

皆藏於陰而象於地故藏而不寫名曰奇恒

之府藏象二十三

○比類從容 此皆工之所時亂也然從容得

之○夫聖人之治病循法守度援物比類化

之冥冥循上及下何必守經○不引比類是

知不明也俱疾九○比類形名虛引其經○善

為脉者必以比類奇恒從容知之俱論治十八

頌得從容之道以合從容疾病七○不知比類

足以自亂俱論治十九○從容之葆俱論治十九○從容不出

人事不殷疾病八

○至數 天地之至數始於一終於九焉脉色五

○天地之精氣其大數常出三入一氣味二

循經守數按循醫事論治十八○診無人事治數

之道論治十九○至數之機迫近以微其來可見

其往可追敬之者昌慢之者亡無道行私必

得天殃運氣三○氣數者所以紀化生之用也

一運氣○數之可數者請遂言之論治十七○今良

工皆得其法守其數論治十五○刺之而氣不至

無問其數鍼刺十六○勝至則復無常數也○無

問其數以平為期俱運氣二十九○太過者其數成

不及者其數生土常以生也運氣二十三○先至

為主後至為客疾病七

○權衡 觀權衡規矩而知病所主論治八○氣

歸於權衡。權衡以平。氣口成寸以決死生。藏象

二十○平治於權衡。論治十五○陰陽反作治在權

衡相奪。論治十四○夫五運之政猶權衡也。高者

抑之下者舉之。化者應之。變者復之。運氣十

○參伍不調者病。脉色二○以此參伍

決死生之分。脉色一○善調尺者不待於寸。善

調脉者不待於色。能參合而行之者可以為

上工。脉色十七○以日之寒溫。月之虛盛。四時氣

之浮沉。參伍相合而調之。鍼刺十三○伍以參。禁

以除其內。鍼刺四十八

○門戶。倉廩不藏者是門戶不要也。疾病九十一

○閉戶。塞牖繫之病者。數問其情以從其意。

論治十七○關門不利。故聚水而從其類也。鍼刺三十一

八○口鼻者。氣之門戶也。疾病七十九○故與萬

物沉浮於生長之門。攝生六○能知解結契紹

於門戶。經絡十二○知氣之所在而守其門戶。鍼刺

十 ○知其所在者知診三部九候之病脉處而治之故曰守其門戶焉鍼刺十三 ○推闔其門令神氣存鍼刺十四 ○少陽司天五之氣陽迺去寒迺來雨迺降氣門迺閉運氣十七 ○平旦人氣生日中而陽氣隆日西而陽氣已虛氣門乃閉疾病五 ○風中五藏六府之俞亦為藏府之風各入其門戶疾病二 ○凡刺熱邪越而蒼出遊不歸乃無病為開通辟門戶使邪得出

病乃已凡刺寒邪日以溫徐往徐來致其神門戶已閉氣不分虛實得調其氣存也鍼刺三十 ○寫實者氣盛乃內鍼鍼與氣俱內以開其門補虛者候呼內鍼氣出鍼入鍼空四塞精無從去方實而疾出鍼氣入鍼出熱不得還閉塞其門疾病二十 ○所謂戊巳分者奎壁角軫則天地之門戶也運氣四 ○魄門藏象二 ○隱曲二陽之病發心脾有不得隱曲疾病六

○不得隱曲脉色二 ○隱曲不利互引陰股脉色二

運氣二 ○腎風之狀隱曲不利疾病二 ○隱

曲之疾運氣二 ○

○為故 適其至所為故也論治 ○適事為故

論治 ○以汗為故而止運氣二 ○左右前後

鍼之中脉為故鍼刺 ○吸則轉鍼以得氣為

故鍼刺 ○刺筋上為故 ○以熱為故 ○刺無

傷脉肉為故俱鍼刺 ○刺肌肉為故鍼刺三

○必端內鍼為故止鍼刺五

○所謂深之細者其中手如鍼也摩之切之聚

者堅也博者大也上經者言氣之通天也下

經者言病之變化也金匱者決死生也揆度

者切度之也奇恒者言奇病也所謂奇者使

奇病不得以四時死也恒者得以四時死也

所謂揆者方切求之也言切求其脉理也度

者得其病處以四時度之也此節乃病能論尾觀其辭意皆

釋經文未明之義。而與本論無涉。且其有見於經者。有不見於經者。王氏謂古經斷裂。繆續於此者。是也。故不載正條。收類於此。

○附 王大僕法言 大寒而甚熱之不熱是

無火也。當助其心。大熱而甚寒之不寒是無

水也。熱動復止。倏忽往來時動時止。是無水

也。當助其腎。內格嘔逆。食不得入。是有火也。

病嘔而吐。食入反出。是無火也。暴速注下。食

不及化。是無水也。澹泄而久。止發無恒。是無

水也。故心盛則生熱。腎盛則生寒。腎虛則寒

動於中。心虛則熱收於內。又熱不得寒。是無

水也。寒不得熱。是無火也。夫寒之不寒。責其

無水。熱之不熱。責其無火。熱之不火。責心之

虛。寒之不火。責腎之少。有者瀉之。無者補之。

虛者補之。盛者瀉之。○是以方有治熱以寒

寒之。而火食不入。攻寒以熱。熱之而昏躁以

生。此則氣不疎通。壅而為是也。紀於水火餘

氣可知一、疾病。○益火之源以消陰翳壯水之

主以制陽光。○藏府之原有寒熱溫涼之主

取心者不必齊以熱取腎者不必齊以寒但

益心之陽寒亦通行強腎之陰熱之猶可治論

七、○塞因塞用者如下氣虛乏中焦氣壅欲

散滿則更虛其下欲補下則滿甚於中治不

知本而先攻其滿藥入或減藥過依然氣必

更虛病必漸甚乃不知少服則資壅多服則

宣通峻補其下以疎啓其中則下虛自實中
滿自除此塞因塞用之法也。論治四註

類經三十卷終

以刺谷其

文仁里成

