

七十二名泉娥姜水第一北爲大明湖湖寺陰負日開軒
面魚鳥水木最明瑟物理感廢興故址亡六七惟餘淨池
水濫若咒泉溢年深壯蓬葦彌望日蒙密緬昔歷下亭少
陵有健筆千年觴詠地野水蕩爲滴使君北海裔文雅邁
流匹經營還舊觀比者工甫畢豁達排天宇空明俯泉室
十頃開鏡匳一片拭琴漆濟南多名士土風足紀述意猶
不自厭千里盡僑盼君今囊書往文字提一律虛徐夏景
清散落濠上帙照眼荷芙蓉渠紅妝翠擎出輕舸弄煙水舊
夢俄已失從君續前游欲往恐難必

次韻送王令詒之茂名二首

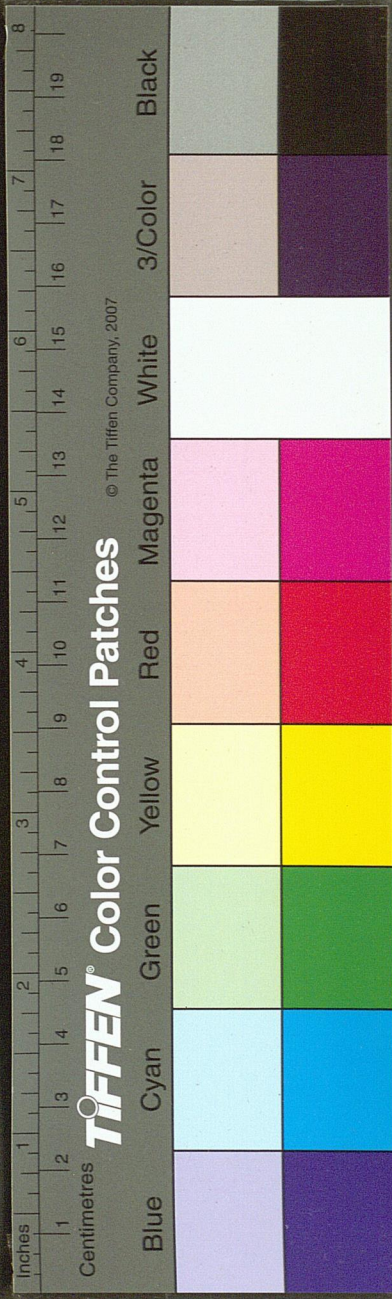
王微風月蚤知名綰綬南巴萬里城雪客有時還隱鷺金
衣何處不聞鶯枕柳葉暗侵杯罍翡翠巢低偃旆旌京洛
舊游重記否六街塵土鬧春錫

各以篇章鬪苦吟門前馬蹶復車駸分箋共打蘭陵鉢索
句休言單父琴海上著緋從政始鬢邊吹雪舊交深蠻鄉
夜雨應回首珍重瓊瑰贈別心

題松南釣磯圖

爲令詒作

春波鱗鱗遠涵碧孤月罔罔暝吐白萬條楊柳五湖風二
尺綸竿一片石卷中漁釣誰畫本江左風流此詞客坐來
興寄殊閒閒望裏神光猶脉脉平生廊廟才自大夢寐江



湖性所適細觀鷗境訝許寬回首羊腸等閒窄雲根沙鳥
來有信磯畔春潮沒無迹先生甫里編庠篷丈人江上容
安宅籜筩細碎安足道笈簪縱橫竟何益明年海上拔鯨
牙大笑天邊坐鼈脊

送金孝緒之德興丞

扁舟汎彭蠡雲物入九夏落帆歲寒山林木森繞舍官閒
亦何有俗儉人事寡想見藍田尉哦詩古松下

同方若葭沚晚過迎僊觀得九青六麻二首

重過蘚逕與莎亭人似飛鴻此又經好景一年看歷歷秋
光萬點散星星松廊斜日陰初轉石砌閒花晚欲零芝蓋
霓旌俱寂寞空餘薜荔短牆青

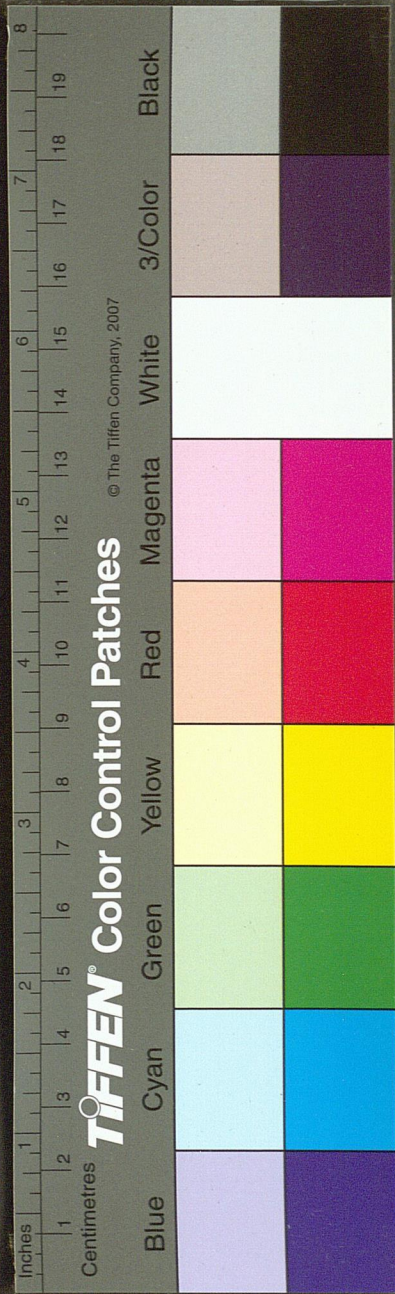
玉清歸路有棲鴉不羨唐昌觀裏花冰齒猶寒青石髓回
頭已斷赤城霞壺中浩劫匆匆過鏡裏霜毛漸漸加仙酒
餘杭尙堪買煩君重到蔡經家

題王茂京給事仿荆關青柯坪圖

洪谷天成氣態殊關穴古淡足工夫出藍標格無差別一
樣秋山樓觀圖

題李松嵐翠微寺圖

我愛西南峯三五總娟好何當領絕境佛閣破霜曉陰陰
秋樹暗一一寒泉繞他年兩芒鞋雙塔記林杪



送李約山之官涼州

似君文采駕枚鄒忽漫乘軺過隴頭司馬一官新按部河西千里舊防秋邊庭鏡吹傳才子父老壺漿拜郡侯滿汎葡萄倚橫笛桃花春醉古涼州

送沈昭嗣之官監利

東陽才子河陽令綵服還鄉破臘新千里江山方捧牒一舩琴鶴便迎親邑中霜橘探懷美郭外湖魚入饌頻況是官閒詩思好渚宮西上待吟春

送潘集生之官曲沃

連壁風神十倍加牽絲路指太行斜七年杏苑初懷綬一縣檀郎只種花詩境小胥安筆硯官情老父話桑麻銅琶錦瑟新聲好笑拂青鸞照臉霞

集生新納燕姬

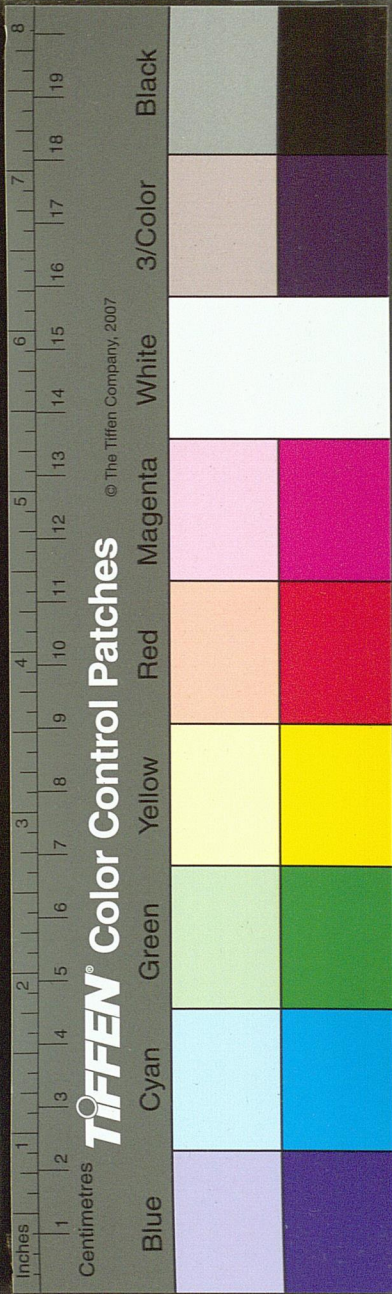
送錢叔瓘之官閬溪

金明池上杏園偏猶憶宮袍稱少年家有詩名傳大曆官從雲棧入西川山迴劍閣春風蚤水接嘉陵夜雨懸聞道閬中花最好歸栽梧掖柏臺邊

題放鶴圖

仙禽無凡姿矯矯九秋翻稻梁生計微雲水歸夢積主人意閒遠共爾風露夕舉杯向青冥彈琴坐白石

送朱敬如出守九江三首



望郎文采敵枚鄒旌蓋南行及晚秋三十宿宜新月色二
千石是古諸侯門前爐擁一峯秀郭外江看九派流高詠
琵琶亭上路使君何減白江州

世家喬木有清風復榭重闌玉一叢我愛清吟此才子人
言好士類司空雪車冰柱風標似秋月春雲意度同合與
匡廬作賢主瀑泉萬斛在胸中

閒分翠管擘雲箋文字師門托契偏貪借異書常萬軸共
持杯酒又三年眼中簿領心期少望裏江山夢到先觴詠
情懷官況味北來時遣驛書傳

送潘尹四首

翰與髯卿此一官只教高枕勸加餐銅坑紅綻楊梅熟先
上潘郎瑋瑁盤

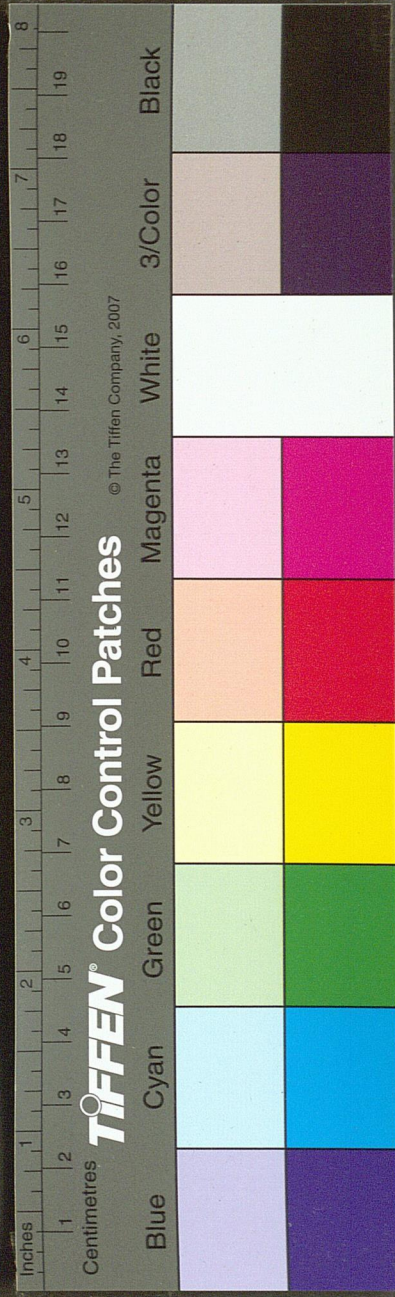
分得君王符竹來官名雖小亦悠哉太平不見催科事撥
了文書近酒盃

吳山舊事未全荒畫本詩篇王太常今日東園好風景不
妨騎馬數徜徉

曲殘紅豆最相思何處鉞樓祝喜絲好爲春風畫桃葉待
教唱我渡江詞

雪霽寓齋小集

蹇然毳毳徑足音未易聞翩然鸞鶴姿叩門來數君數君



高世才聚或動星文輝光借蓬華警效生風雲朝來微霰
集既霽仍清芬閉門手古帖不換千鵝羣車跡到亭午醜
杓逮夜分要當劇詩壘豈徒列酒軍我方同公榮不飲亦
自醺如香熟百和乍染猶氤氳仰屋笑著書此語古曾云
吾徒亦何事糾軋長紛紛退之愛文字苦嘲盤饌葷踏筵
果可致寧當避羅裙陋彼下士語細響同蠅蟲吾欲清其
源三沐復三熏醉侯枕麪左史誦典墳知味出醞釀欲
殖非耕耘文堂共麾幢詩酒兩策勲烹微待朝影黯黹畱
斜曛

懷清堂集卷四

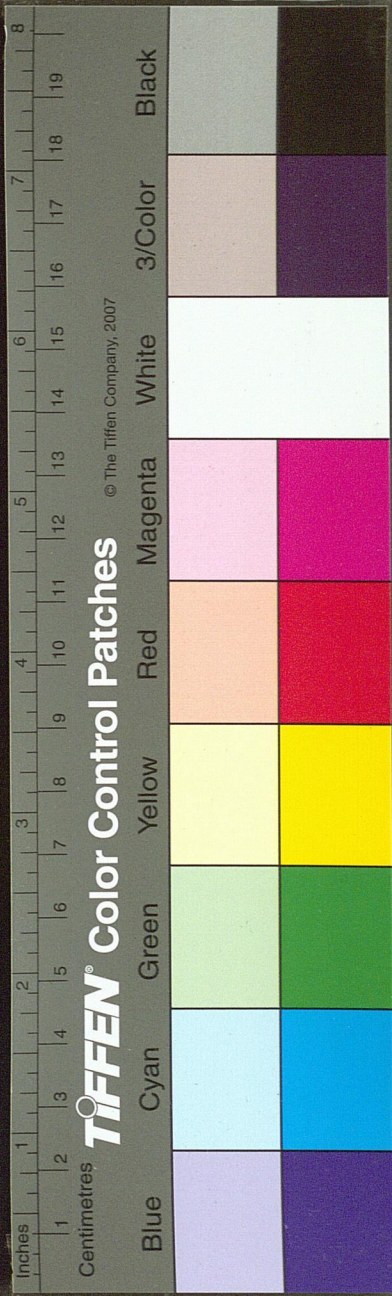
懷清堂集卷五

仁和湯右曾西厓

贈喬石林侍讀四首

南宮風月已多時得路烟霄去較遲閒與墨卿爲職業冷
看芸府是曹司關心小貯銅匱火過眼慵爭玉局棊那更
宦途論巧拙護花累石足幽期

有才如此合騰騫尺一俄聞 詔旨傳泚筆露分仙掌上
題名香繞 御屏邊遭逢魚水真千載顧盼風雲便九天
第五何因減驃騎品題況自玉皇前
漫將鉛槧笑儒工稽古榮看禮數優一賦舊曾傳豹尾七



高世才聚或動星文輝光借蓬華警效生風雲朝來微霰
集旣霽仍清芬閉門手古帖不換千鵝羣車跡到亭午醖
杓逮夜分要當劇詩壘豈徒列酒軍我方同公榮不飲亦
自醺如香熟百和乍染猶氤氳仰屋笑著書此語古曾云
吾徒亦何事糾軋長紛紛退之愛文字苦嘲盤饌葷踏筵
果可致寧當避羅裙陋彼下士語細響同蠅蟲吾欲清其
源三沐復三熏醉侯枕麪左史誦典墳知味出醞釀欲
殖非耕耘文堂共麾幢詩酒兩策勲烹微待朝影黯黹畱
斜曛

懷清堂集卷四

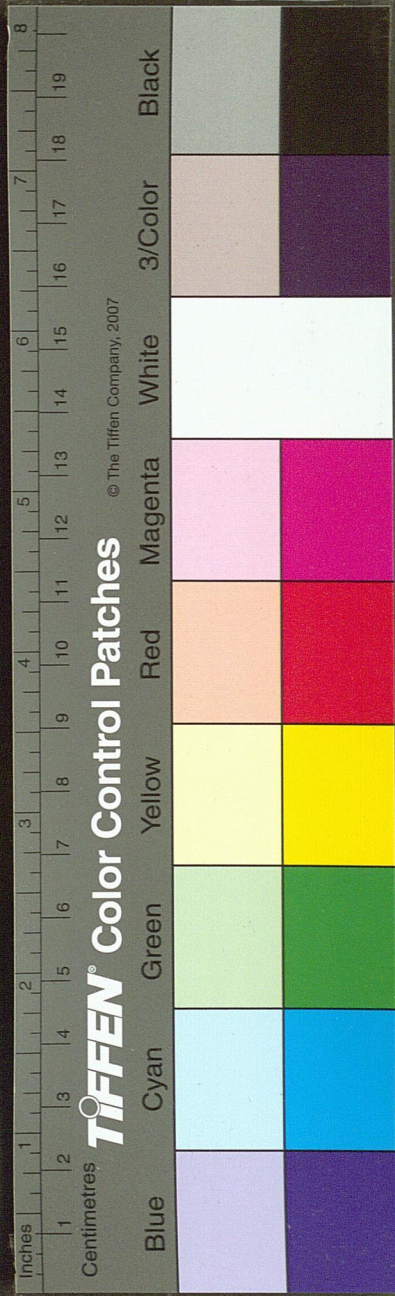
懷清堂集卷五

仁和湯右曾西厓

贈喬石林侍讀四首

南宮風月已多時得路烟霄去較遲閒與墨卿爲職業冷
看芸府是曹司關心小貯銅匱火過眼慵爭玉局碁那更
宦途論巧拙護花累石足幽期

有才如此合騰騫尺一俄聞 詔旨傳泚筆露分仙掌上
題名香繞 御屏邊遭逢魚水真千載顧盼風雲便九天
第五何因減驃騎品題況自玉皇前
漫將鉛槧笑儒工稽古榮看禮數優一賦舊曾傳豹尾七



年今始上螭頭清班曠典知無愧密侍殊恩可易酬公等
自堪當世用不徒文采重枚鄒
每逢下直卽談經萬卷書圍一草亭筆海濤聲天渺渺墨
池雲氣雨冥冥山圖落手懷孤往酒地當杯笑獨醒蕭散
冑容無事在卽看魁下是三星

題殷彥來歲寒吟集後

先有漁洋山薑
兩先生贈句

歌聲金石出閒居冰雪崢嶸歲漸除誰解何郎有佳句一
時沈范兩尙書

王赤抒舍人署其齋曰野航邀共賦詩因次原韻

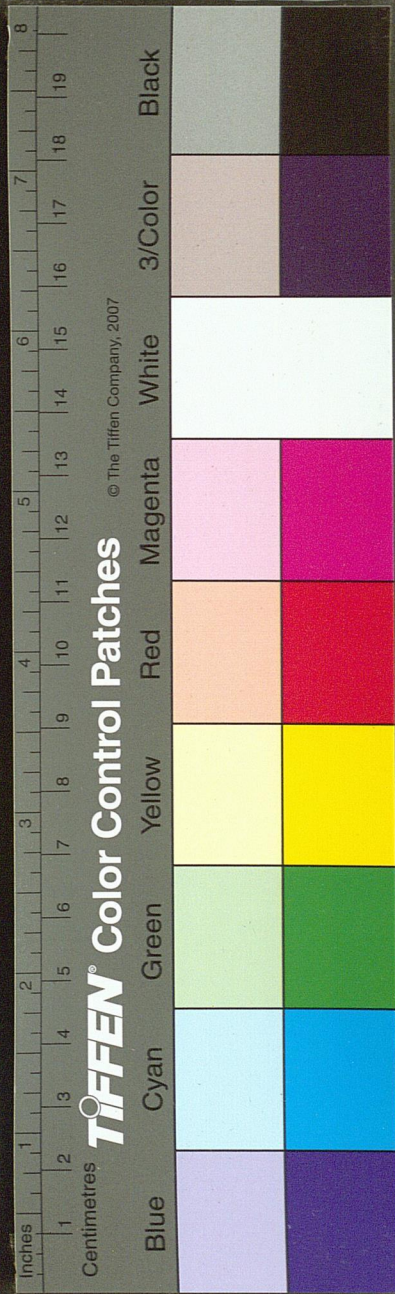
淺浦深灣一葉舟
艤炊船尾繪船頭
滄波倚櫂心常在
畫舫名齋事更幽
虹貫月時隨蕩漾
浪如山處盡遮留
舍人懷抱清於水
閒詠陂塘菡萏秋

花朝實君儀部招同諸子小集分韻得山字鋤字

飲食煩君名踈慵笑我頑酒宜排日醉人趁一春閒坐覓
林中草心貪雪後山百花開漸近鳥語變關關
手自營珍味交親意有餘未嫌官俸薄常恐酒杯踈鮓蟹
門生議餅罌隔歲儲艱難吾後約菜把出烟鋤

送式如姪南歸

蓬山芸閣賸閒身
雨雪春來卧浹旬
職事敢論三代史
俸錢不救一官貧
庾郎鮭菜無兼味
謝氏烏衣有雅人
每念



竹林前會在愛君談塵往來頻

買得青帆欲渡江脩門別路水淙淙笑人多蠟游山屐爲
我歸營聽雨窗迸石斑斑牆外筍撥醅濫濫臘前釭燕雲
吳樹勞相憶夢裏烟波尺鯉雙

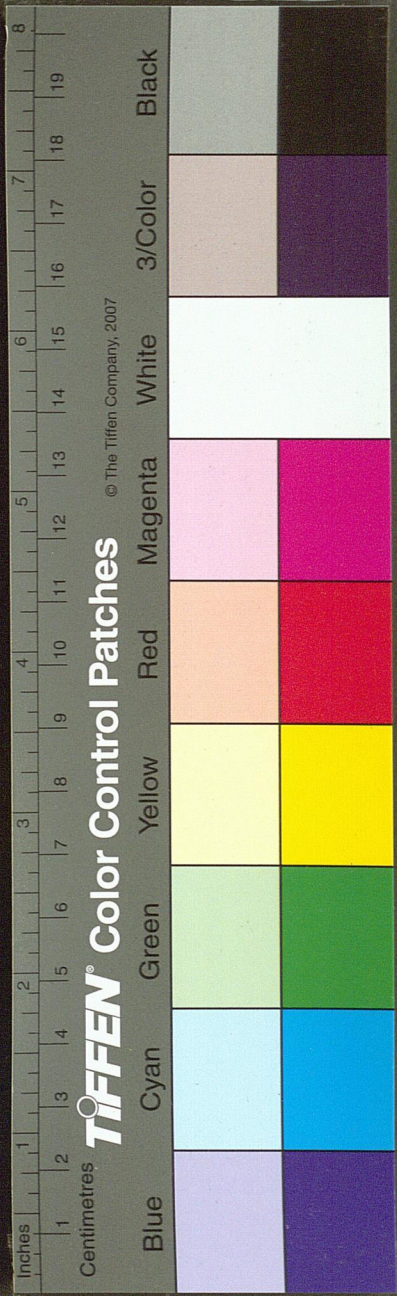
送履中長老

沒膝街泥雨雪頻苦畱莫漫笑因循師應桑下仍三宿我
已花前負一春衣鉢只如飛鳥跡江山好在野雲身十年
座下稱都講的有香門未了因

賜金園圖歌

爲桐城尙書作

今之元老桐城公廿年論道蓬萊宮手捫星辰夾日月蒸
爲甘雨噓和風許身真當稷契比高志夙與烟霞通公家
樅陽好巖壑楚山不斷青摩空龍眠翠壁看面面亂入窈
窕穿瓊瓏山莊李伯時故址畱粉本公亦別墅環其中敞開
堂軒復架閣密插楊柳疎栽桐往年兼金 賜內府特以
開鑿煩神工珍材豈分岱峽北異植或徒溫房東君臣契
合恩禮異書策所載誰能同我公風尙秉清素恥以富貴
誇豪雄門前五畝耦沮溺但課歲事觀農功雨餘丰茸春
稻綠霜後穉稭秋塍紅愛山豈必山中人我聞此語東坡
翁公方爲國作梁棟明堂九室凌蒼穹鑑湖未須乞於越
綠野漫自憐高嵩栖止飲谷事豈易遠夢空逐歸飛鴻虞



山逸老妙圖畫紙尾薄技餘雕蟲公之文章浩河漢下笑
涓滴流深深宅年從遊許襄廸千里會買烟江篷

病中查悔餘以詩見懷卽次原韻

蕭然敝几倦猶凭僮觸屏圍喚不磨病覺雪風侵骨冷貧
憂藥物與年增濛濛自護藏灰火回回長懸照夜燈多謝
先生好詩句愈風檄手更誰能

送陳斐公南還

離襟殘雪照河干送爾烟波倚櫂還愛弟心傷春草碧老
親健喜舞衣斑隱居學道人爭許獨行持門事本艱竹傘
藤屨泉石路多應難似舊時閒

再疊前韻

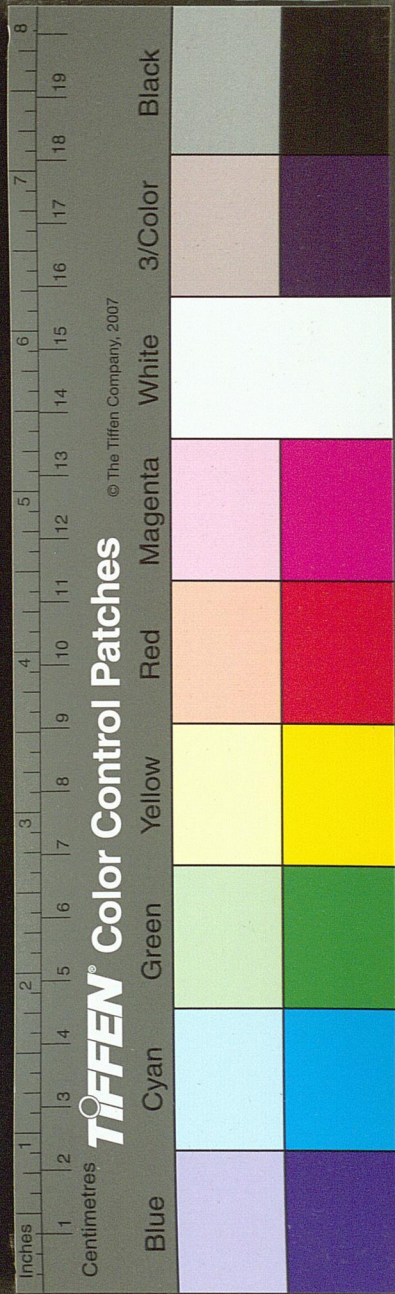
俗學真羞祿可干草堂歸夢羨君還雨餘翠竹穿窗小花
下紅魚嚼影斑靜愛著書人未老貧憐負米歲方艱宅時
夜語香燈炮照盡恒河悉等閒

次韻張聲伯孝廉見寄

早攜綵筆壓神州兄弟才名入選樓不少吹噓得任沈獨
將風格繼梅歐聯翩宦跡青雲上屈注詞源碧海流遙想
新詩滿河隴太行冰雪擁前騶

題朱北山寒雀圖

芭蕉葉枯霜已裂臘梅枝凍雪欲折寒雀忍寒拳兩翼橋



邊何者彈古舌

去年所種籬閒雜花次第皆放

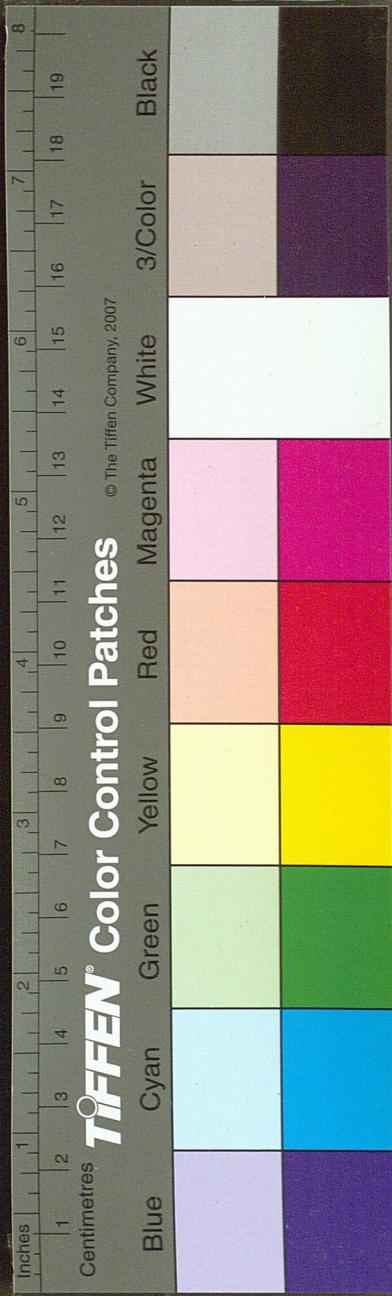
一年前此插花叢也有滋培長養功小草無名雖瑣細孤
根得地亦青葱經春雪大開差晚直北風多埽易空賤乞
天工同愛惜數枝婀娜照簾櫳

與張九如表叔夜話

人生常飄飄風雨從所適五年如夢寐半面此良覲落身
簿尉中趨走上官檄王程無東西冰雪就遠役長安儼居
住斗米太倉糴通懷任舒卷豁意寫肝鬲我時困厄羸終
日臥向壁殷勤數問訊藥餌巾蒙囂先生丈人行高曾舊
親戚猶記我童孩繞牀梨棗覓巢傾故家燕管咽隣人笛
念舊增歔歔撫時入感激於今太夫人濟上且安宅雖衰
猶善飯至孝神理格尊前一杯酒聊用減憂憾晨島市已
買早韭畦可摘歡游二三子情話朝及夕君畱能兼旬夜
窗待虛白

合肥相公居廬三年常有白燕翔集作詩寄呈

禎祥名有由幽隱理不隔允矣大孝人天地爲感格我公
曾閔性純懿洞金石祿養四十年愛日慮彌迫出踐百僚
上丹青炳功績入侍慈母顏嬰孩伺喜戚臨危呼蒼旻顙
禱躬自責淚盡屬纊辰血灑衫袖赤乃知終身慕萬口爭



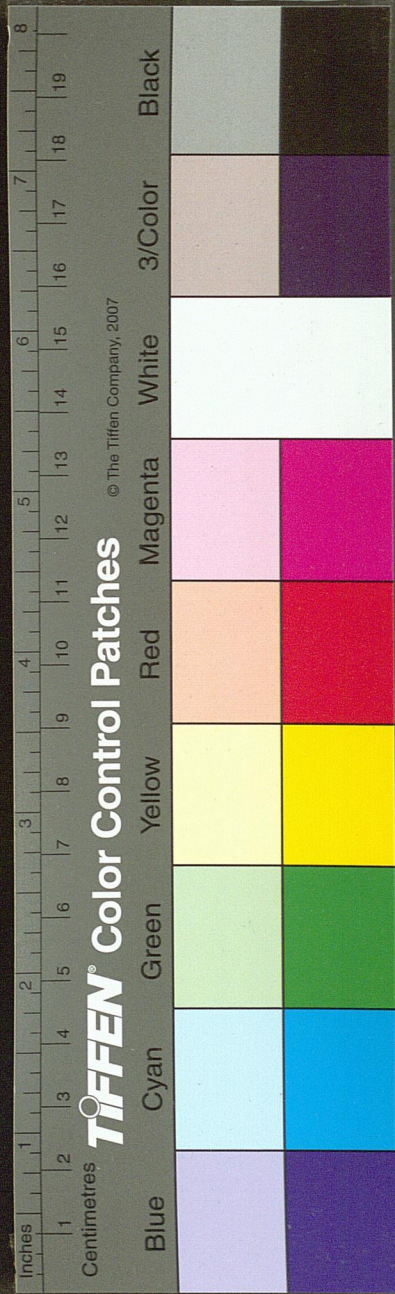
歎息 朝廷恩禮殊中使問絡繹煌煌貞松字寵命 至
尊錫碑綽歸阡原辟踊臨窆宥惻愴三年喪倏若駟過隙
骨立居倚廬長號晝連夕悲泉夜瀆涌枯樹秋蕭撼寒吹
振空山淒風結廣陌靈禽海上至皎皎刷毛翻離襪冰雪
姿暎此麻衣白飛鳴不無意上下從所適終朝戶庭閒棲
止松與柏往者夢投懷瑞世生旦奩今茲幽塋上感名精
誠積世衰行誼薄頽波藉公激豈惟在廟堂名德樹準的
卽今直經際坐見風俗易元化調鼎台人倫篤儒碩載賡
白燕詞史乘流烏奕

晨起聞同舍諸君有豐臺之游口占

出郭休憑問訊書羣公作計未全疎醲錢先日謀沽酒好
事東家許借驢一帶綠楊依水遠萬畦紅藥破烟初可知
鄂杜游應徧臥病清愁忍笑予

酬惠元龍庶常三首

故人久疎索羸病臥逾時合藥期仍卜看花約屢辭細泉
鳴石鼎鬪雀墮簷枝佳句勞相憶清愁罨亂絲
載酒楚江上哦詩淮海濱風流前日事惆悵十年人移竹
閒聽雨畱花晚占春交情垂老大白髮數莖新
三載蓬山住情親等弟兄青雲看後輩綵筆失先生土甬
埋龍氣風須送鶴程蹉跎君莫歎得酒再三傾



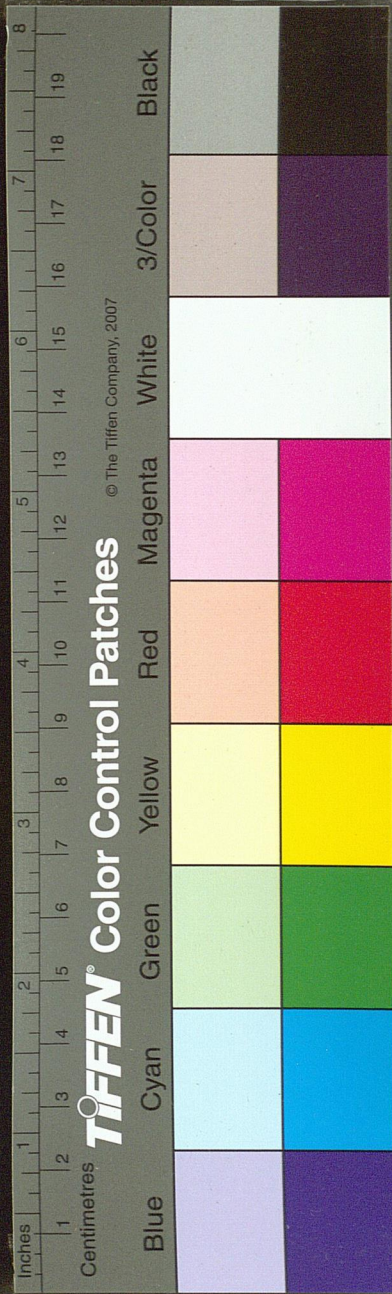
題悔餘蘆塘放鴨圖同錢石臣用鴨字

昔者崔白與徐熙各各蘆塘畫秋鴨君從十年圖此本干
里隨身在行笈江湖塵外饒啄食寒暑囊中等裘筮浮漚
漾影光動搖接苻穿蒲波唼喋豈同先生住甫里亦與好
景共清雪君才如掉溟渤鯨出語能令萬夫壓六鰲一釣
連龍伯下笑闌邊鶻噤道士鶯寧有意籠海濱鷗本無
心狎秋堂夜雨重把卷臥病經時寒白袷也知幽事同襟
期恍與高人接睂睫幾時倚梁同君去出險心如下夔峽
驚濤擺闔駭浪輸淺水蘆花夢猶怯君家兄弟深契託豈
比恒情稱款洽不妨詩酒成三人共宅清漳我應夾南隣
叩門船甯借北闕朝天履休跋識路知歸暝向村沿流自
遠晨放牖家雞野鶩莫分別聚訟紛然議禘祫只今秋帆
理數幅別酒盈尊且勤呷閒來放鴨偶爾畫裏看人空
劫劫桃弓休問踏浪兒卿去還應用卿法

初秋病中遣懷四首

一夜西風颯已秋雨餘微潤在衣篝暄涼候覺陰晴異造
請忙因疾病休碧蘚嫩初侵露砌夕陽沈更暎簾鉤不巾
不鞿差疎快望裏橋虹晚欲收

鶴長鳥短總堪嗤忍病清齋燕坐時食蛤蜊寧知許事索
檳榔乃笑長飢可知說士甘於肉差喜談兵略似碁倦卽



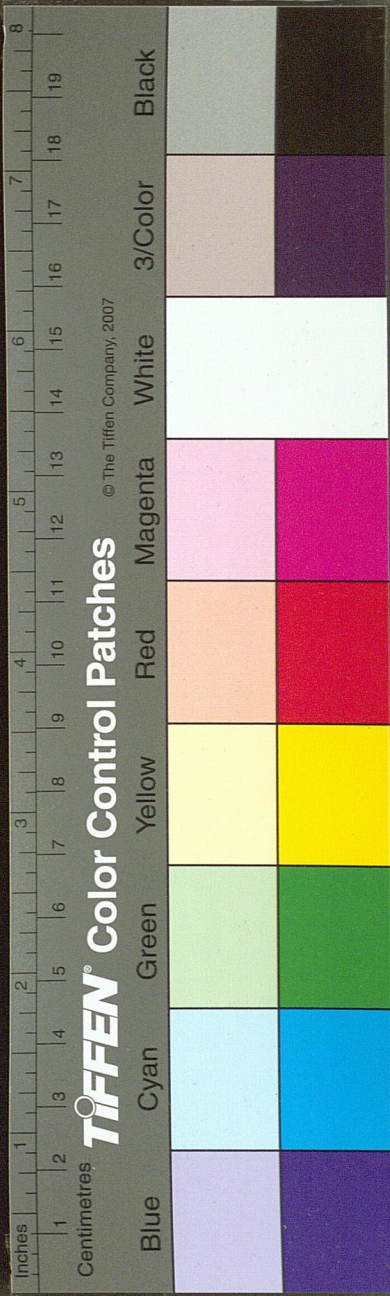
高眠醒便起半縈香篆上銅匱

歸歟鄉井興何如菜把難營隙地鋤世上爭能無事事閒
中聊復借書書雞蟲得失何關我蠻觸紛紜可笑渠瘦骨
年來無一把棲心只合在清虛

幽處微聞草木香安排筆格與茶牀雅思對客聞才語暇
輒繙書檢藥方芝桂腴腴隨措置龍蛇虎鼠任料量蓬頭
散帶止明士吐論縱橫或未妨

題項霜田秋樹讀書圖

司空三十車一過不再讀豈知瑯嬛洞萬籤未流目況復
千年來烟海浩簡牘寶裝不觸手緹裏空架屋予生雖苦
晚好古念久蓄幽森皇墳書寶祕金石錄涓滴乞殘瀋氤
氳巧餘馥所恨椎魯姿伸紙必三復得一九已忘枵然負
此腹年來更蕪廢塵土盜寸祿狐史一筆無空名濫史局
此心耿耿在詎便高閣束誓如撥灰深溫磨火猶宿每逢
佳士語輒接遙夜燭徐徐涉波瀾浩浩脫邊幅君從故鄉
來別更六寒燠平生舊游好命駕煩屢辱時時歌新詩清
音戛寒玉興來爲長句千言筆應禿旁隸史乘事朗若目
親矚劉郎真善人能使家令伏自春臥羸病擁被苦瑟縮
喜君談天口博辯如炙轂東方多澹辭談啁語尤酷君才
實具美分了十人足酒邊徵雅令猶足咤庸俗我雖愧如



歸君每來不速錙銖較文字粗糲饜蔬菽秋期整歸鞍湖
海興已逐攜持視此圖令我紙尾續一編秋樹根溜雨蒼
皮感金天爽氣豁眸子湛秋綠行當借一鴟從君舊山麓
雖貧或未害日煮二升粟

題折枝荷花圖

蘭橈桂檝倚來頻翠蓋紅妝晚更新不用鑑湖三百曲一
枝畱待若耶人

題王赤抒納涼圖

取少陵竹深畱客處
荷淨納涼時詩意

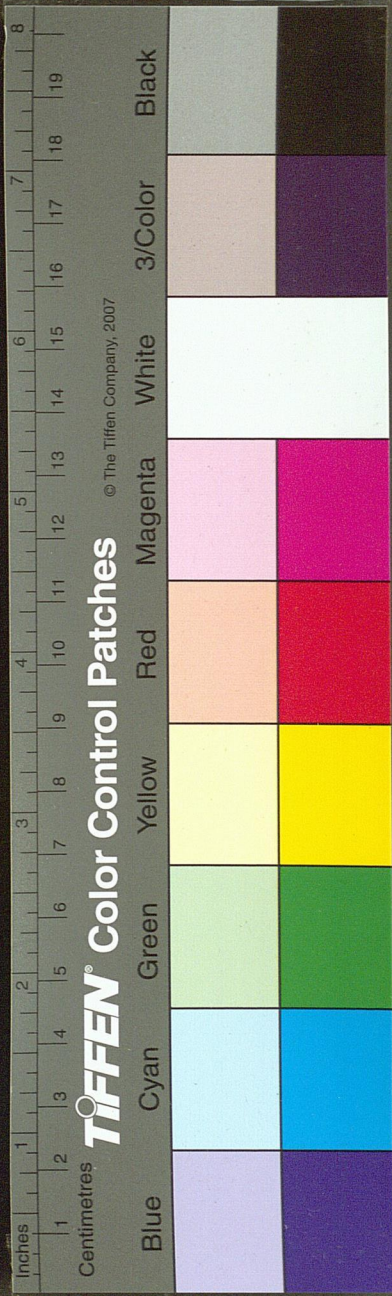
寫得新圖野趣長恍遊竹逕過蓮塘風開月影一林瘦雨
作湖聲六月涼高節最宜霜後色苦心猶帶水邊香先生
標格冰壺裏未省人間有暑光

正月十三日東江席上同姜西溟趙蒙泉吳元朗張

漢瞻宮友鹿用子瞻岐亭韻

東風吹何時柳色染新汁連朝曉夢裏花朵壓紅溼入春
春未動馬蹄空得得閒來叩君門推甕飲須急不知陂塘
外拍拍幾鳧鳴喜心剗鮮腴暖氣上巾羃聞君宦游樂腰
下金帶赤愛君名士風手中羽扇白談諧二三子取醉半
墮幘酒酣哦新詩詩成鬼應泣纖纖月始生旋圓俄復缺
人生幾良會珍重座中客年年試燈期莫忘此宵集

再用前韻送王雄飛之陽山



六年勤過從墨費幾斗汁半從酣醉後霑灑衫袖溼浪擲
虛牝金與君兩何得不知空釜裏飢腸轉逾急閒來繞階
除羣心妬花鴨君如瑚璉器暫用疏布羃玉川一先生并
少婢脚赤故園劫火後彌望衰草白書劔久飄蓬髮疎不
滿幘才高身欲老相對如雨泣寧甘伏櫪歌未用唾壺缺
賢侯在中路行矣萬里客期君嶺海隅維舟或來集

徐道積招集碧山堂感賦

仍到司空綠野堂酒人詞客舊歡場一生知己傷存歿十
載逢君各老蒼天上鷓鴣堪接武尊前鴻雁自成行闌干
十二春風地幾樹繁花月似霜

賦得明月照積雪

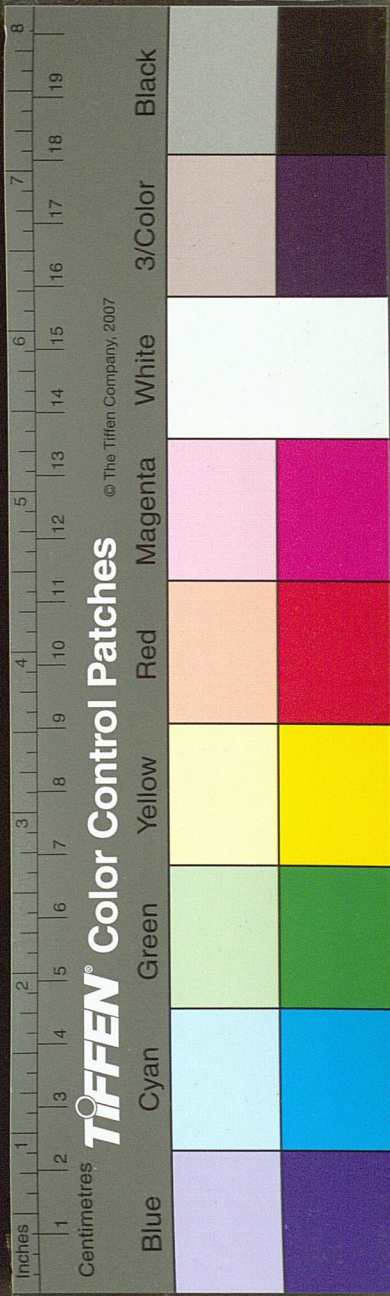
次新城公韻

幽尋本無寐滅燭夜分時起視雪千里微明月半規寒光
坐趨忽素影共襪襪誰似王夫子巡簷獨詠詩

匏瓜

小園親種得苦葉覆柔條老藉霜斤斷輕畱竹杖挑無風
聲寂寂醉月影蕭蕭歲晚南村外巢由好共招

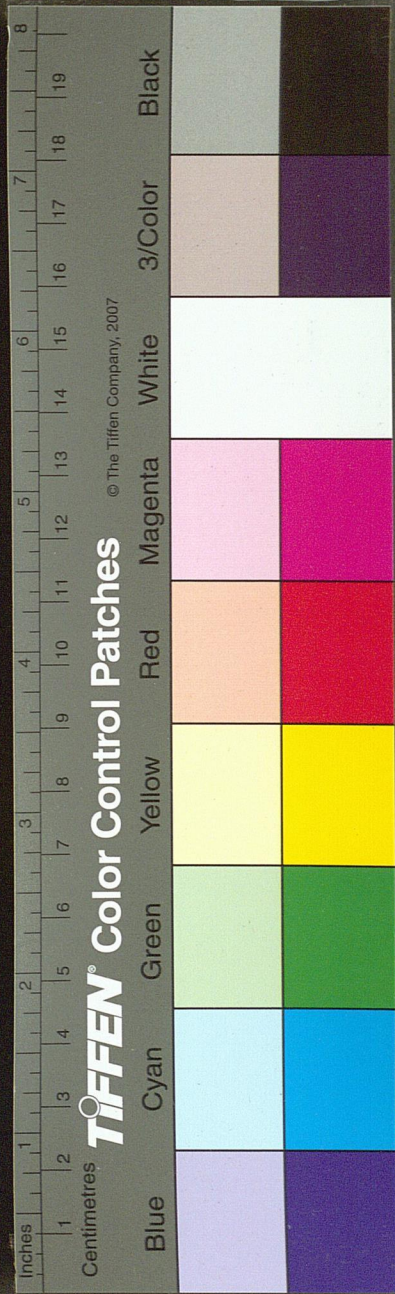
與雄飛飲畢爾榮宅主人夜話塞上戰功殊可喜也
小來氣決早知聞老去談兵尙一欣曾擊驍騰雲下賊盡
驚鼓角地中軍紅燈愛就文人語繡甲親從武庫分駐蹕
山前鏖戰處白衣誰省舊功勳



莽式歌

莽式者樂舞之名也歲以季冬隸習禮部略如古者百戲之屬甲戌十二月十四日余得寓目乃爲作歌

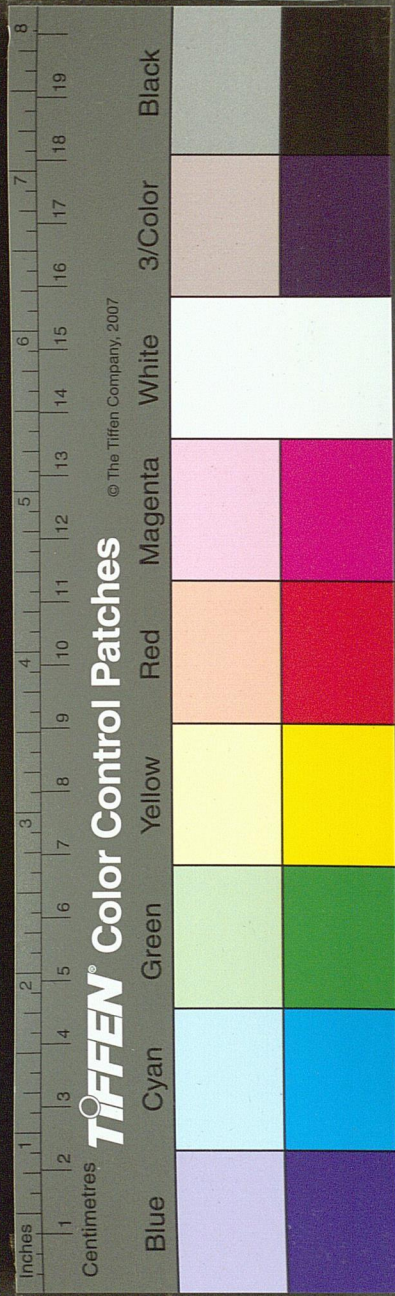
季冬臘日烹黃羊儺翁侷子如俳倡嗔拳雜伎闌里社細腰疊鼓喧村場太平有象自廊廟五兵角觝修總章春官都試平旦集萬人聯袂東西廂南箕北斗供樓挽繁絲軋竹同清揚闕驚山林吼虓虎很訝當道蹲封狼劃然忽變戰場態金戈鐵馬聲鏘鏘左旋右抽嫺進止先偏後伍紛低昂弓彎不射刃不斫徐以一矢定寇攘髣髴觀兵耀德意詎止武力夸多方希鞞鞠臚起上壽千年萬年歌未央昆明池頭夾棚路洛陽樓下列炬光麟洲小水跨鴨綠九部亦得諧宮商紫羅帽邊插鳥羽絳抹額上搖金鐙輕身似出都盧國假面或著蘭陵王盤空筋斗最奇絕如電礮礮星光芒解紅俄作小兒舞文衣綵繚顏赭霜戲馬闌邊身便旋鬪雞坊底神飛翔踏歌兩兩試燈節秧鼓面面熙春陽牽絲底用魁礮子阿鵲雅擅籥篠娘雙童夾鏡技渾脫晚出絕藝驚老蒼弄丸一串珠落手舞劍百道金飛鏑我聞殿前陳百戲緬昔制作傳漢唐魚龍曼衍雖技巧亦與民物關禳祥賜酺懸知俗安樂拔河爲卜年豐穰只今



殿廷虞懸備兜離傑休咸賓將鳴球拊石洽至德散樂亦
預鈞天張恍從輜軒採謠詠正以鞮屨懷要荒書郎羸馬
久憔悴乍與鮑老同顛狂爰居縱駭鐘鼓饗舞鶴自應參
差行千周萬而狀倏忽舌橋目眩心蒼茫作歌形容莫究
悉竊喜六律調歸昌

東臯草堂看杏花歌

清晨叩門折柬呼樹頭勸酒聞提壺芳郊走馬意不厭況
有十里春風俱東畚曉烟林木暗一帶細草茸茸鋪萬錢
几俎笑多事三月櫻笋煩新廚王孫天上本龍種文采復
與常人殊喜聞佳士甘勝肉愛拂官紙柔於膚今晨名客
昨宵往先掃禪榻溫僧爐香界菴前一把手兩腋風駕登
烟途暈香亭子森翠繞細泉入盞浮雲腴風條露葉轉蒙
密瞥眼仙杏花千株金明壓帽十年事惆悵昔夢成老夫
妍姿恰宜麗日暎憨態欲遣香雲扶看紅看白情未足惜
花惜玉懷仍孤只今佳時促芳宴它日雅會思吾徒嬉春
排日合洪醉東走脫兔西飛鳥中年絲竹本陶寫一串頗
愛歌喉珠沙頭玉餅酒不盡囂尊歡笑雜路隅柳條未放
謝家絮蛺蝶新上滕王圖草堂重開割鮮罷更抄雲子炊
彫胡城門曛黃歸轡急戀此光景畱須臾鄉心每念一區
宅歸興空憶千頭奴羨君城南尺五地文酒之會無時無



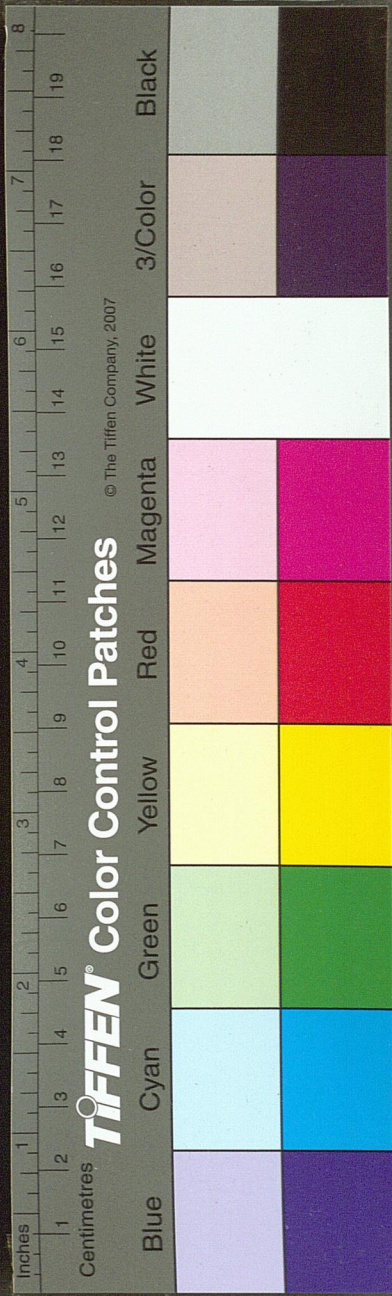
竹爐銅碾紛雅具清詞妙寄非俗儒東風落手先一笑芳
徑未遂沾泥塗林亭韋杜倘許借斗酒更擬明朝沽

送張貞臣學士祭告南岳

尉候通重譯懷柔荅萬靈天書頒北極祀事肅南溟衡嶽
仙人宅文昌使者星九疑聯屬遠綵筆啟幽局
典禮修三楚提封接五谿烽銷青海北文諭夜郎西共識
天威肅須令王會齊百蠻應震警京觀築鯨鯢

漢瞻南行詩以贈之

如海長安城渺小一萍挂半肩寄圖籍兩耳聒梵唄時時
從朋好清尊叙情話吾子昂藏人一往喜疎快胷中九雲
夢細碎冑蒂芥屢踏舉子場辛苦不得解蹉跎好名字尙
有文可賣平生韓吏部混茫接高派兩窮適相遭合豈待
媒介愛如北方蛩游比南海鯨吟戔拂詩成醉馬墮飲敗
風流賭棊槩餘事猶爲畫所嗟不得意青山浣塵霾西風
一颯沓客子感秋屆結束還舊鄉修途遠行邁三年慈母
心笑口北堂拜家臨太湖水朝夕看澎湃青蓮網白棘果
否路荒怪幽居洵可樂卽事足瀟灑相期春雨餘行園翦
新薤



懷清堂集卷五
懷清堂集卷六

仁和湯右曾西厓

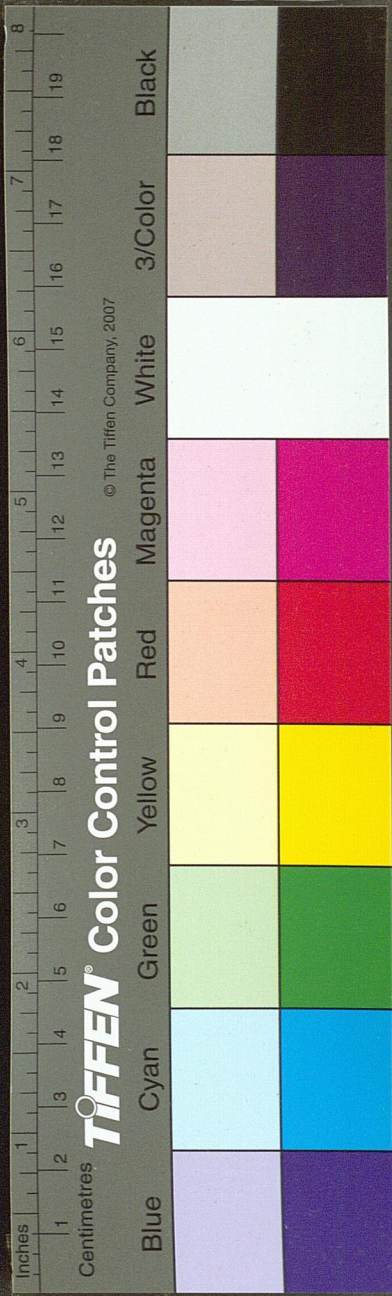
出國門別諸子

王程趣辦嚴結束事遠役昨宵故人酒離思紛已迫今朝
城南門風雨晦行迹依依戀親愛渺渺怨違隔須臾意不
忍況在歲年別青山去逶迤待此萬里客遙憐牂牁水漾
漾瘴雲白回頭九衢塵燈火夢疇昔清游知幾時悵望勞
思積

涿州

南涉溝連北涉溝肅皇無復舊宮樓鳳池院裏新眉色一

國家圖書館, NATIONAL CENTRAL LIBRARY, TAIWAN, R.O.C.



懷清堂集卷五

仁和湯右曾西厓

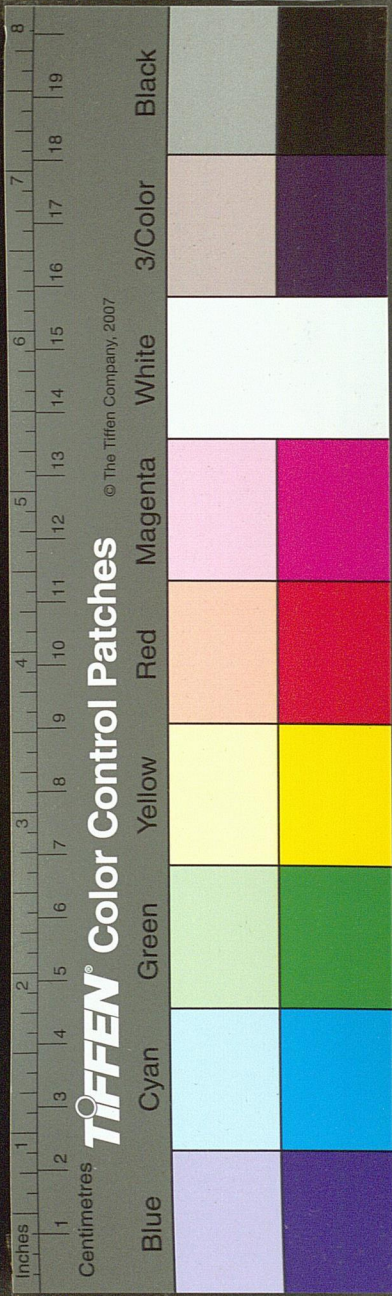
出國門別諸子

王程趣辦嚴結束事遠役昨宵故人酒離思紛已迫今朝
 城南門風雨晦行迹依依戀親愛渺渺怨違隔須臾意不
 忍況在歲年別青山去逶迤待此萬里客遙憐牂牁水漾
 漾瘴雲白回頭九衢塵燈火夢疇昔清游知幾時悵望勞
 思積

涿州

南涉溝連北涉溝肅皇無復舊宮樓鳳池院裏新眉色一

國家圖書館, NATIONAL CENTRAL LIBRARY, TAIWAN, R.O.C.



帶青山入涿州

獲鹿懷古

石邑西來入亂雲
花光嵐氣漸氤氳
清思童水千巖束
險接陁山一線分
東海青林神女廟
南荒黃屋尉陀墳
茫茫舊史堪憑處
剩有蒼烟送夕曛

憩曹氏水亭

澄泓鹿泉水流出
碧山岑幽逕一支瀉
虛亭四面臨翠深
滋竹色雲薄散林
陰濯足石潭曲松
風清我心

為家兄篆辛題烟江圖

畫出長江疊嶂圖
青林潮沒片帆孤
歸心已逐鳴夷子
一點烟波落五湖

兄弟東山志趣同
可憐束帶已成翁
心知不愛高官職
樓閣江天夢想中

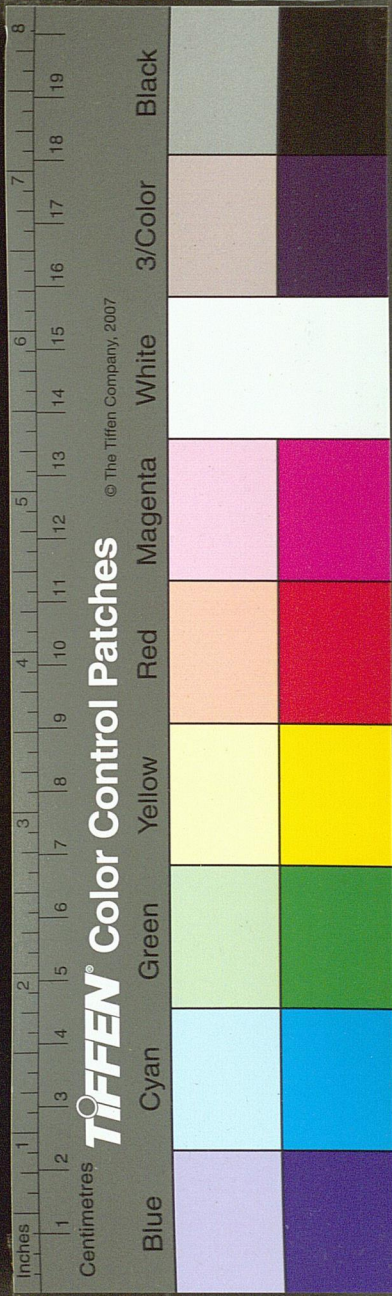
韓明府席上

弦索爭將風月清
梨園小部最知名
人閒歇絕花奴手
九歲誰傳羯鼓聲

真定道中

滹沱一水抱城迴
慘慘平蕪朔吹哀
全趙山河平似掌
晚來風雨過寒臺

順德懷陳叔毅



趙國檀臺已廢邱幾行雲樹接沙溝草中蝌蚪書應在城
下鴛鴦水自流酒肉朱門堪失笑風埃青鬢足閑愁最憐
覓句陳無已短策方爲梁宋游

登叢臺

霸圖銷歇入閑凭雲閣岨最上層斜日烟蕪迷二水悲
風猿鶴散三陵美人池畔蛾眉淺鼎士臺中袷服曾不斷
太行山莽蒼西來猶似識衰興

磁州道中

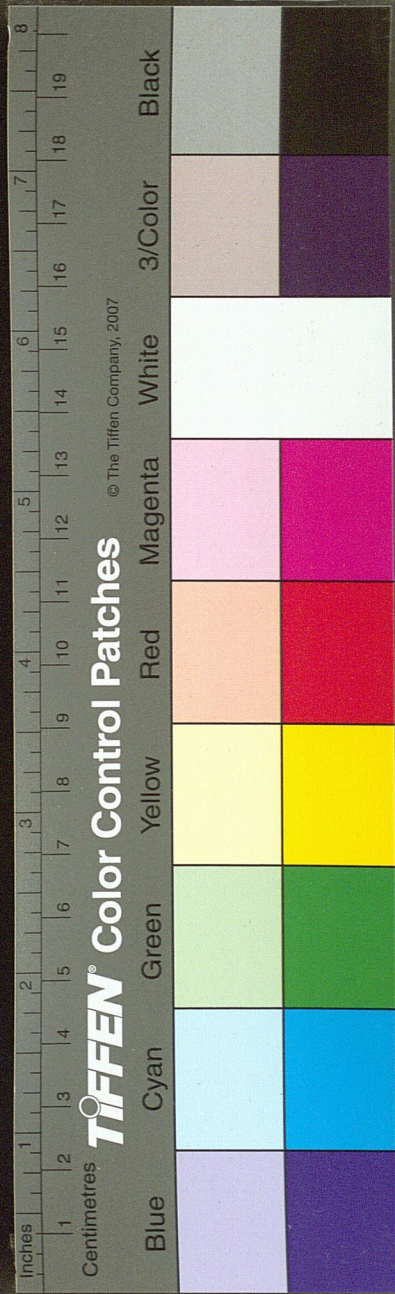
夾隄柳色暎泉流溢口清源滙曲溝二十里中荷葉路水
風吹綠到磁州

過鄭州雨後道潭肩輿雜出邨落畦隴閒青蔥彌望
甚可樂也

午炊滎河飯晚指鄭城宿雨後清風生一日變涼燠僕夫
畏泥濘迂道幾縈曲落身禾麻中平野舞淨綠敷滎已可
愛未暇計成熟平生老農書雖好未竟讀微官田園興久
矣念空蓄但求陽羨米敢盜太倉粟吾儕亦何須衣食望
粗足提筐出村女聯袂共牆屋悵焉感遠游萬里雙轉轂

出西門一絕句

高低坡隴到今存槐柳陰中碌碡村我亦天涯念兄弟斜
風細雨鄭西門



寄錢石臣洛陽

穀城伊闕鬱青蒼
水北山南古洛陽
第一邦人重經術
遺碑存否蔡中郎

北地深知苦旱多
千金遺竭近如何
銅龍古器非難得
便是元康繼太和

淶水池應付劫灰
團焦光氣本天開
由來磊落英雄事
愛爾高歡酒一杯

九僧遺集叩禪關
詩社風流逝不還
何日縣南三十里
龍門諸寺接香山

春鳥秋蟬相續鳴
東陽門外聽松聲
伊川修竹真堪買
便合移家住洛城

東臯禾黍繞茅茨
驅馬悠悠周道遲
望裏何由見宛平洛
幾回循諷右丞詩

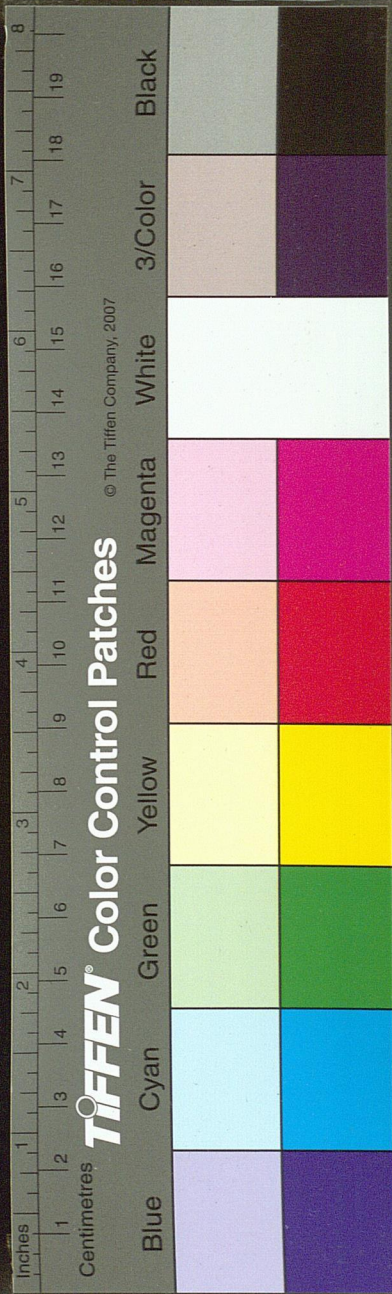
禹州贈吳討

頗愛人閒杜五郎
閉門不出十年強
先生可是黎陽尉
試覓涼陰一本桑

六六峯前好卜居
丈人澗上未全疎
蘇州莫漫嗟界吏
春草生時合著書

馬上

一天涼露斗斜橫
羅薦輕寒近五更
殘夢白河三十里
水



懷清堂集

卷六

四

菘花氣杜鵑聲

臥龍岡

古之求志人往往雜耕釣鳴呼諸葛公伊呂得同調隆中
吟梁父妙意寄歌嘯三分限王業一隅割巴徼艱危氣逾
振成敗事難料萬騎祁山東長星晦光耀英雄襟上淚時
往不可弔我來臥龍岡目盡遠山眺蜿蜒西南斷千里自
嵩少遙峯銜落日小閣耿餘照虛寢蔭疎槐上或施蘿蔦
英靈猶髣髴蜀魄子規叫成都八百桑古柏賸遺廟極望
勞岷岷夜猿同噉噉

新野

今日樂莫樂水上兩菖蒲不知何年花一笑風迴裾
公私亂蛙聲兩部鳴不已安得挾彈過湛湛一池水

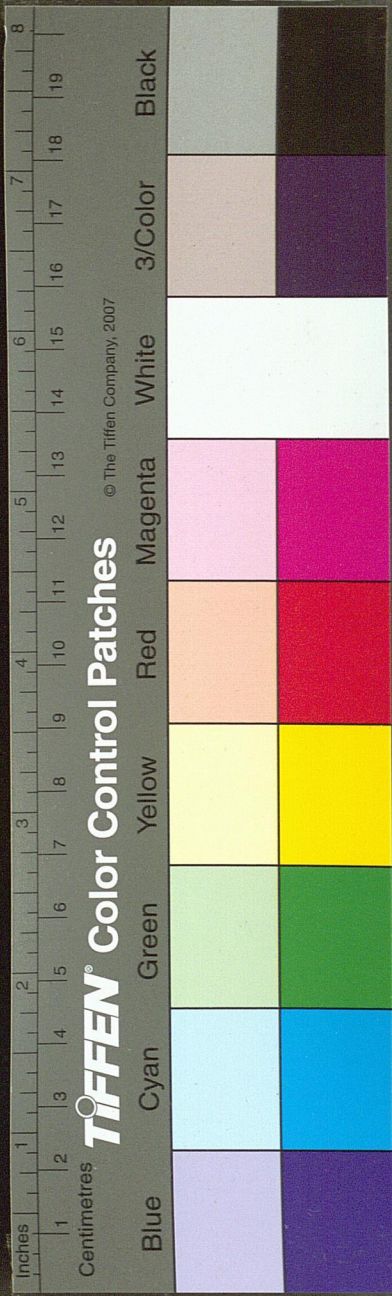
白水村

風俗東都記文章西鄂存赤符千歲曆白水數家村銅馬
何知帝蒼龍尚有孫原陵蕭瑟久里社薦盤飧

襄陽懷古

馬蹄一蹴失荆門百戰山河殘角聲估客帆檣依斷戍人
家水竹暗孤城干戈格鬪英雄事賓從風流江漢情鄴下
諸郎如虎兕不爭劉表一書生

大隄曲



去去隄下舟望望隄上樓鯉魚風信急漢水不西流
宛轉唱桃葉哀怨歌竹枝攔街白銅鞮何如襄陽兒
美人楚雲端明璫大隄下一曲歌落梅肯換千金馬
結伴踏青游新妝待明發日暮行雨歸自惜雙羅襪
綠水浸紅紗橫塘漢臯曲五月南風生一夕北人宿
郎網縮項鱖一網出千頭持妾金錯刀欲前卻還羞

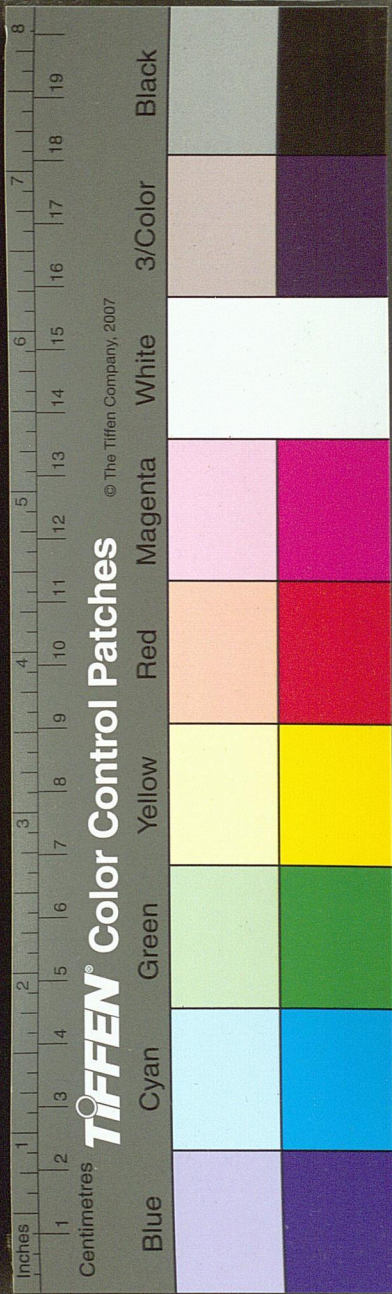
聞王師北征大捷凱旋恭紀

憶趨班劍屬車旁萬乘旌旄下朔方共識霆威臨北戶一
時兵氣壓西羌朱旗晴閃天王字青海秋寒太白芒鬱
鬱關門吹急雪大風雲起看飛揚
春遲苜蓿尚枯芟竟夕叢生天馬來九譯山川皆禹服萬
靈風雨護軒臺前軍一戰妖氛滅邊燧全銷絕域開諸將
不須分道入六師爭唱凱歌回

陰山天外插長屏積甲高齊熊耳形磧北已遮唐塞隧漠
南敢近漢邊庭規恢社稷基磐石一用干戈勢建瓴萬帳
降人皆不殺始知寬大在朝廷

極北心殷隔九關喜聞霄漢捷書頒溫禺鞮獻燕然下阿
布思擒瀚海還廟算如神收絕幕侍臣刻石紀封山自
慚喻蜀西南徼威德應須曉百蠻

登峴山亭至甘泉寺



籃輿嘔軋傍城隈積霧霾陰黯不開一磴自穿雲氣入萬
峯爭送雨聲來山川浩蕩今如此裘帶風流安在哉千載
牛山共揮涕古苔秋井易心哀
雲藏巖谷晝冥冥忽聽天風響佛鈴草際老僧迎客至烟
中修竹入門青坐來瀛海茫茫地盡失山川漠漠形休問
葡萄撥酷後甘泉一酌自清泠

午後忽開霽襄樊歷歷在目

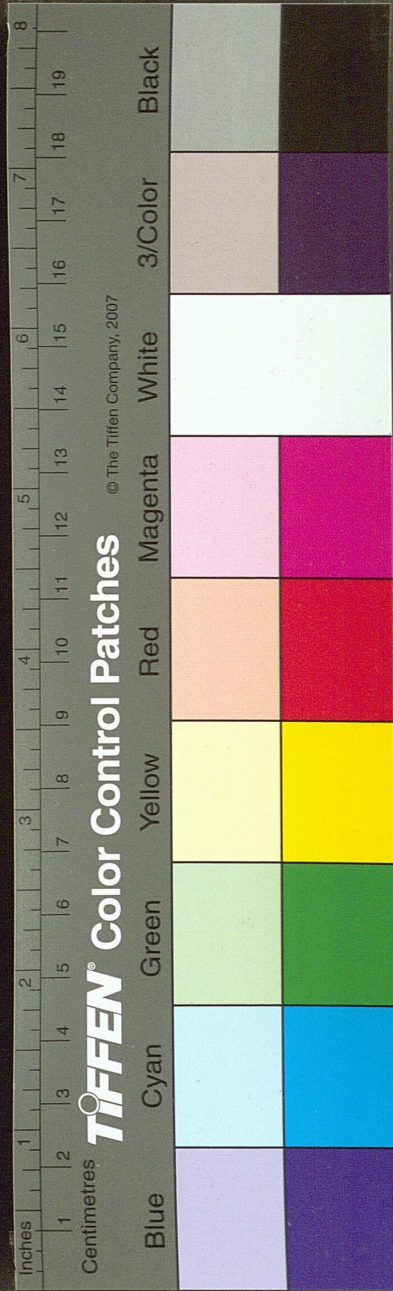
誰教洗出翠娟娟恰與青鞵布韉便飛灑雨猶行下界笑
談人已坐諸天雲生重覺衣裳潤谷轉還欣草樹連不數
太行晴了了山靈亦似舊因緣

習家池

賢達不買名況乃盡醉時山翁坐鎮日酩酊何所爲舉鞭
問愛將拍手笑童兒風流逕千載流詠高陽池

臨鳳皇灘望鹿門諸山

漢廣詎輕涉況此驟風雨旣霽昏翳除白浪猶掀舞江亭
晚置酒悵望臨極浦隔江鹿門山列嶂淡可數中有隱君
子塵枉笑州府崔徐亦雅游牀下誰客主襄陽耆舊盡樵
牧烟中塢蔡州高唱歇渺渺雲端樹南睇漁浦潭水深魚
所聚漁人競賽神坎坎叢祠鼓會看澄潭下巨鱗出網罟
明日復過灘上



我昨凌飛湍足蹋千仞石濤波不可渡萬竅號竟夕坐笑
片帆耳蛟龍爾何惜空令雲木杪隔此棲遯跡明朝初日
亮馬嘶行意迫林端霞色明沙外練光白頓驚夷險異波
輒穩如席重畱豈不佳嚴程遠于役車中省登覽嗒然怳
夙昔青山爭向背眷眷昨游客漢江還送我十里照衣碧
顧此雲物閑羨彼魚鳥適人生如蓬飄西東我何擇但愧
抱甕老五畝得安宅魚梁近可指何處雲夢澤迴望穀隱
山山寺失咫尺宅年覩能緣還著永嘉屐

斑竹鋪北十里

曉起風露溼暗中草木香微聞蟲啾唧漸覺山低昂一綫
綠蟻上中休似蟄藏荆南已如此愁絕瘴雲鄉

龍山寺樓

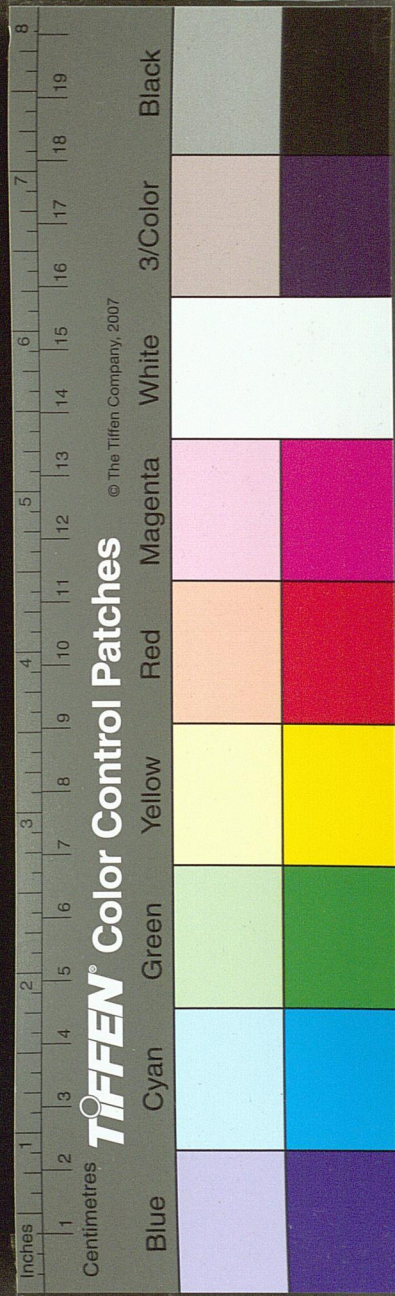
清絕龍山寺松杉六月寒斜光低雉堞遠勢出檣竿雲物
堪銷夏江天入倚闌傳聞潭五色步屣試求看

五色潭在寺左側

荊州

剩礎遺隍問舊疆龍門馬牧總茫茫接天波浪三江口橫
地風雲百戰場尙有帆檣下巴蜀無多戶口在耕桑不堪
原野蕭條地吹角重城倚夕陽

戎馬壬申逮甲申萬家烟火幾家存人如刳豕屠羊慘事
異黃巾青犢論妖樹禍生天北極怪風寒捲郡南門龍陂



橋外坡陀血誰洗忠臣九地魂

地形天險楚江寬欲借荊州自古難
虛笑百人稱武吏豈同列郡領材官
雲臺特給親軍仗玉帳新登上將壇
駿馬健兒君識否時平政要重師干

黃灘一線勢危哉駭浪驚濤打岸迴
水國分聲空入市秋

風臥虎想登臺迅從巫峽下盤下濁
比洪河萬里來每念

築堤能捍水始知高氏亦雄才

高氏堤五百三十里

孱陵

沙雜山廚飯風吹野館燈江深波浪惡
月黑到孱陵

公安城東門駕小舟浴陂湖入不翳禪院

散帶披襟村路東小橋流水曉烟中行
穿徑窄家家竹喚

得帆輕葉葉風但有僧皆堪入社況逢
酒恰載連筒

時舟子方

以買酒至邑綠漪笑爾波三尺一任蛟龍萬仞宮

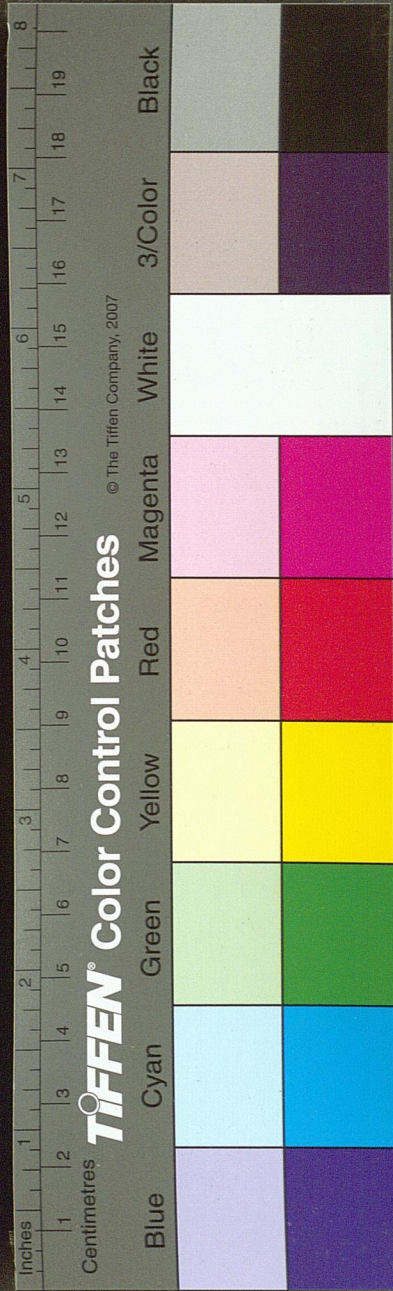
塵中無地避炎蒸濯足滄浪勝蹋冰清
梵依依烟寺出奇

峯歷歷火雲升百年著我真浮客一飯
何人愧老僧菱葉

荷花雙槳路他時聊記昔游曾

晚過來雲菴

暑光漸退晚涼天羽扇絺衣就夜禪
修竹徧栽隣逕後清江橫繞寺門前
無猜沙鳥應如我重到山雲不記年
一室優曇花是否盆中草木總蒼然



夜半渡蘭江比曉至新田鋪岡巒林木鬱然深秀頓
忘行役之勞矣

澤國多清川方舟得屢渡蘭江波似鏡雙楫自沿沂昨來
白沙洲沙際起宿鷺還尋洗墨池崖崩已非故來雲佛燈
上一縷香烟度澄波延餘賞暝色入徐步三更天風生缺
月光微吐星芒翻上下黯黹沈水霧列炬棲鳥驚征夫卽
前路

性怯旣畏馬且還登我車登車苦顛頓夢寐無安舒復起
攬衣裳暗中思故書澧陽舊有蘭可紉不可鋤只今白石
上齒齒誰復餘物理異今昔人事同盈虛時見荒陂中清
露洗芙蕖

山腰列騎疎熹微見曙色天光一以辨萬象誰得匿巖巒
走坡陀蒼翠淨如拭高低林木暗清泉流湜湜冥濛南山
雲俄頃滿山北山靈欲出雨久旱潤黍稷吾行叩村扉一
笑得飽食

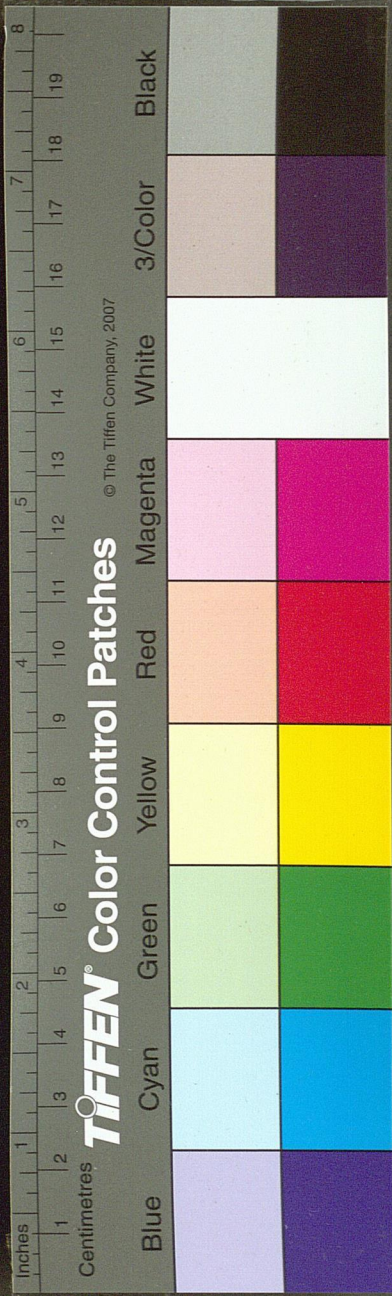
朱立山太守見枉新詩奉荅

夜涼卷帙自迴環坐聽清猿夢裏還彷彿白綿紅雨句謝

公亭外舊青山

太守有白綿鋪細草紅雨落
芳溪句往時在敬亭作也

夜郎西下最思君水複山長去住分柳葉湖邊連夕雨桃
花洞口萬重雲



澄江如練日哦詩公事蕭閑晝漏遲亦有清平賢太守不
曾拜表賀龍池

朗州司馬行吟處野水荒烟一片平今日武陵溪上路與
君同聽竹枝聲

白馬渡

山勢垂將絕江聲撼殿空磴初盤鳥道人欲倚天風偈仄
喧呼急艱難道路中遠看帆影落烟渚曉濛濛

入桃源山牽蘿捫葛拾級而上洞穴宛然還過遇仙
橋細流淙淙欲求漁人纜船之所了不可得故碑
亦剝落無復存者

狹路披榛入仙源杳不逢空餘石橋水蒼蘚認遺蹤山鳥
幽自唳溪雲閑更封野僧無一事飯罷午時鐘

世外神仙宅雲中雞犬聲捨舟何路入浴棹有人行聞道
春來水桃花幾瓣橫年年流出在長共楚江清

長阪鋪雨

蒼溪西去總山程水穴風巖盡意行隔嶺雲含殘雨氣抱
枝蟬帶蚤秋聲峯攢古木陰陰秀雪濺奔泉瀏瀏清正是
暑消千嶂裏綠黏芳草愛初晴

辰龍關

東馬懸厓險關門鬱不開居然橫戟地曾此挂弓回浩蕩

