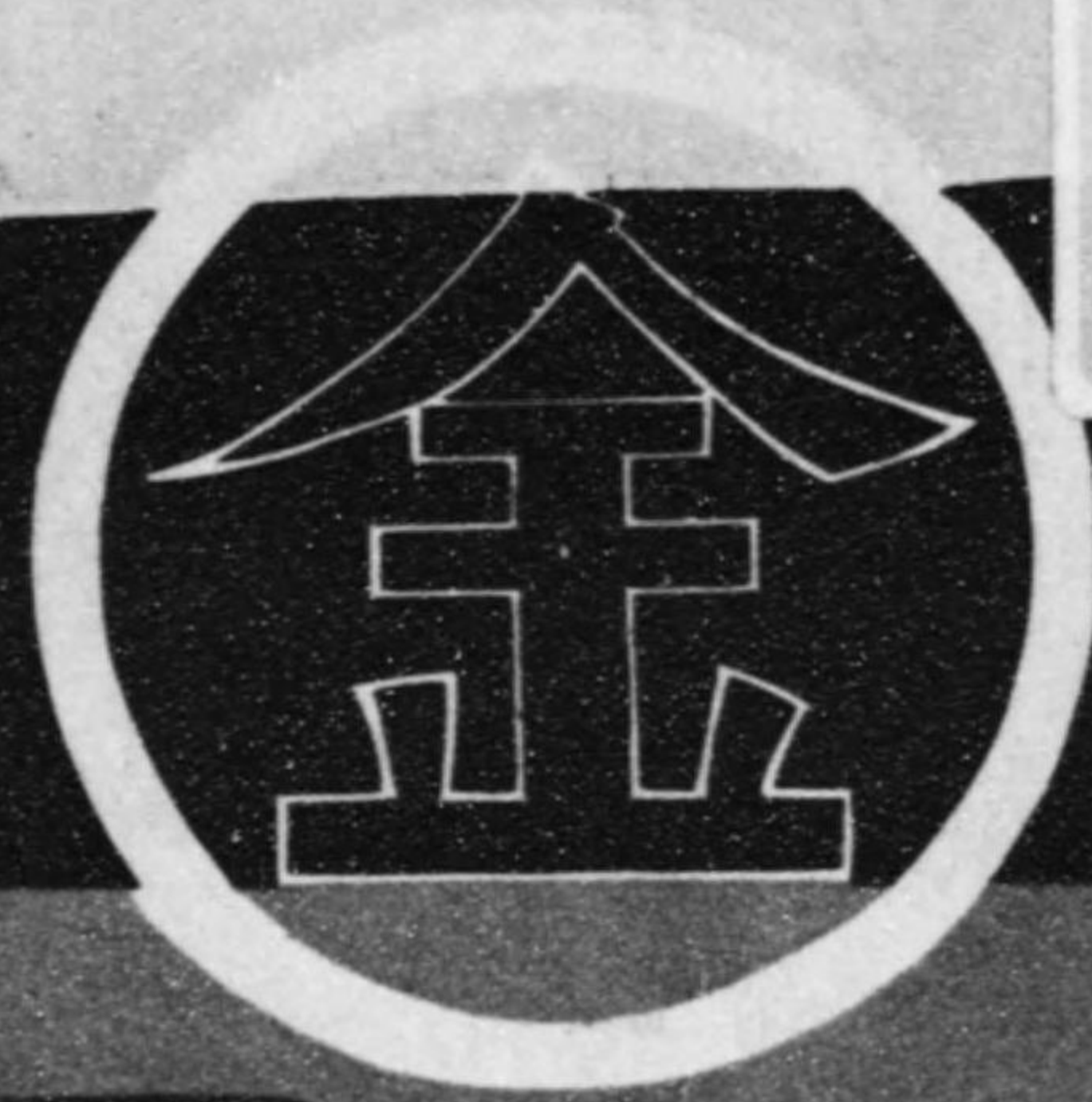


昭和四十年

特²⁵⁶

332



琴平町勢要覽



0032759-000

特256-332

琴平町勢要覽

香川県琴平町・編

琴平町

昭和14年

昭和14

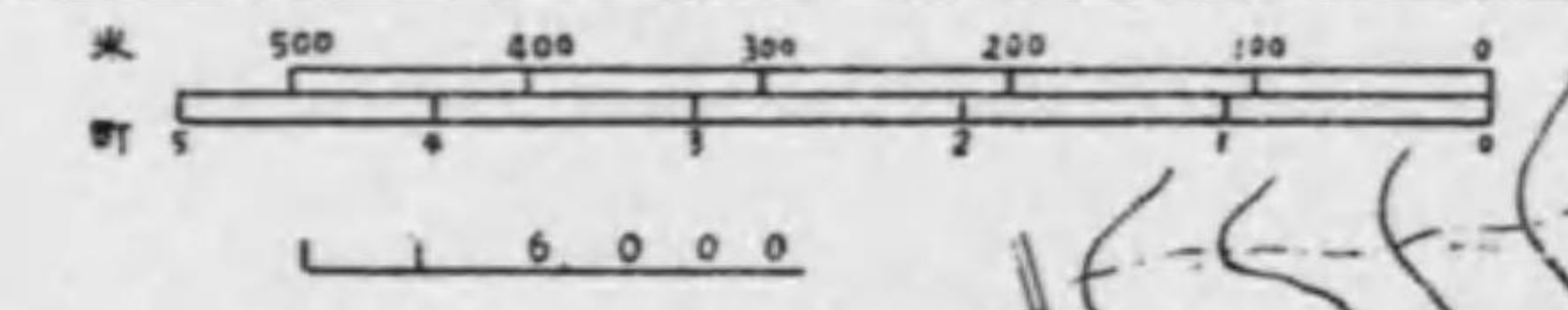
AFB



特 256
332



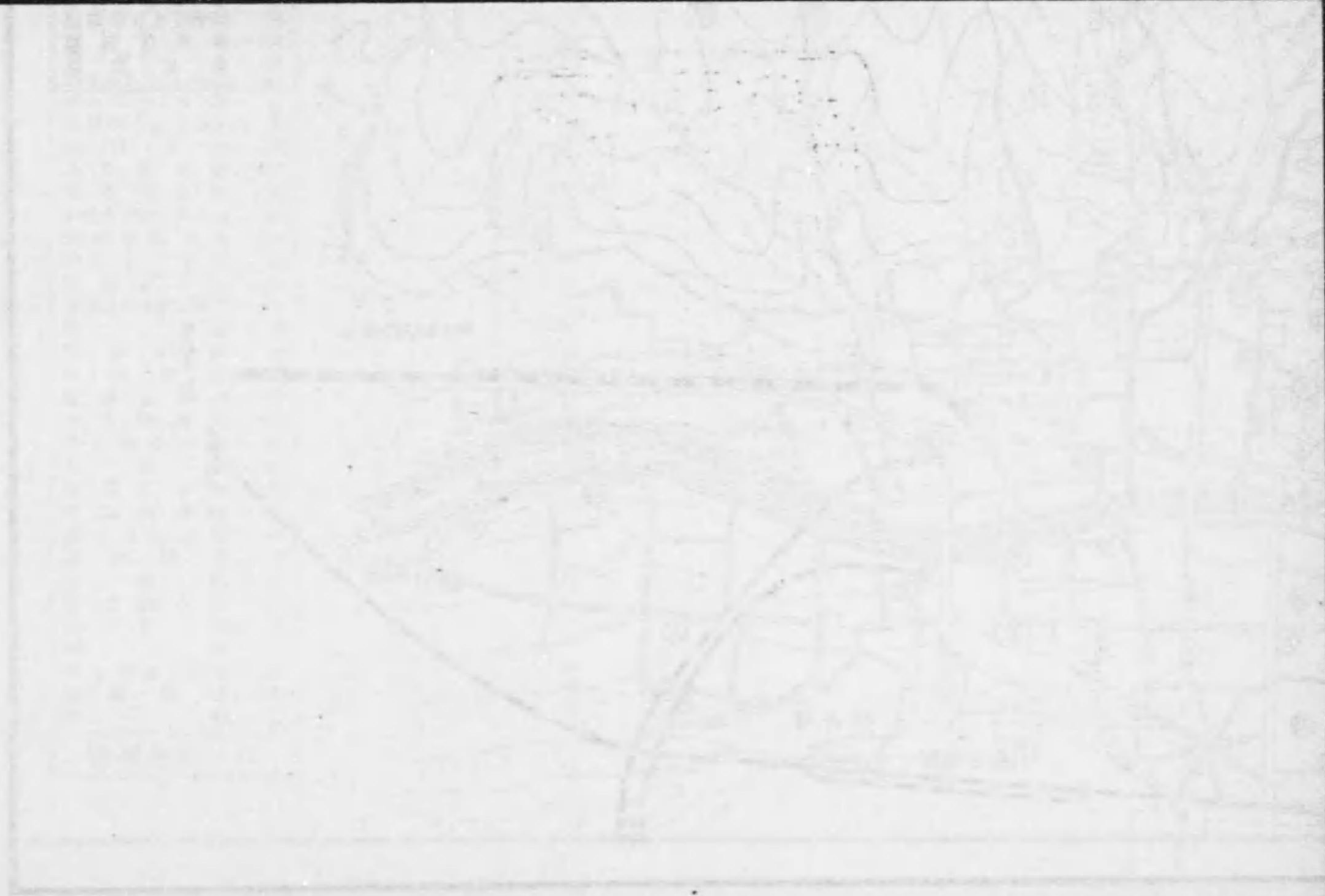
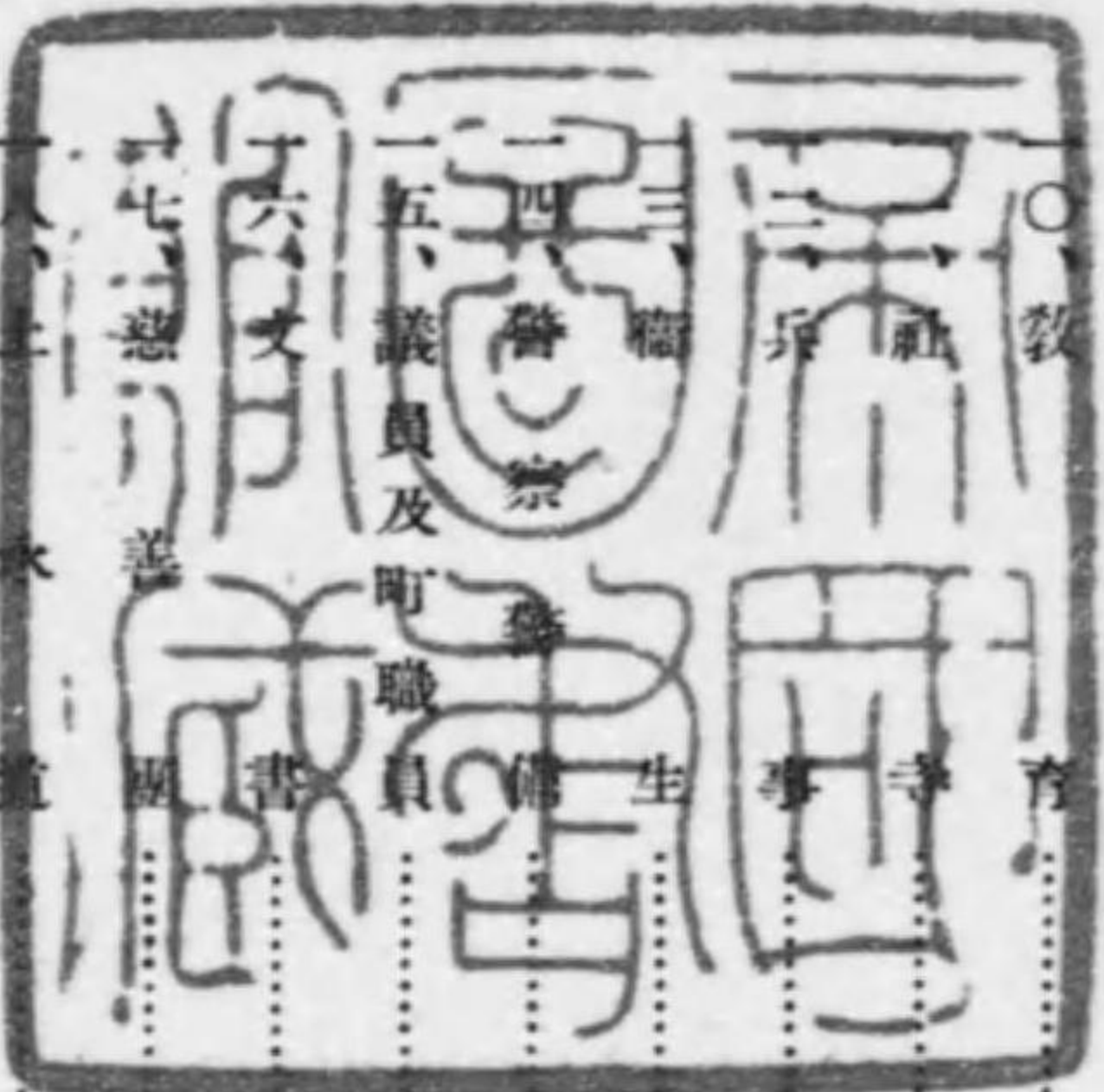
琴平町全圖



- 指示箇所説明
- ① 奥白峰神社
 - ② 金刀比羅宮本社
 - ③ 祖社務所
 - ④ 清少納言碑
 - ⑤ 菅原神社
 - ⑥ 水上道貯水池
 - ⑦ 琴平立公役會
 - ⑧ 松平尾組
 - ⑨ 琴平信用組
 - ⑩ 史跡里庵
 - ⑪ 町立診療所
 - ⑫ 公館益實
 - ⑬ 御前神社
 - ⑭ 丸龜區裁判所出張所
 - ⑮ 町立幼稚園
 - ⑯ 上水道水源池
 - ⑰ 町立博愛病院
 - ⑱ 琴平尋常高等小學校
 - ⑲ 琴平郵便局
 - ⑳ 琴平警察署
 - ㉑ 琴平新地
 - ㉒ 香川縣琴平保健所
 - ㉓ 琴平參宮電鐵琴平驛
 - ㉔ 琴平急行電鐵琴平驛
 - ㉕ 琴平電鐵琴平驛
 - ㉖ 省線琴平驛
 - ㉗ 北ノ神苑高燈籠
 - ㉘ 琴平町塵芥燒却場
 - ㉙ 琴平屠畜場
 - ㉚ 愛宕岩城

琴平町勢一覽目次

一、地勢	一
二、沿革	一
三、名所舊蹟	一
四、位置	三
五、面積	三
六、町區	三
七、橋梁	四
八、土地	四
九、戶口	五
〇、教育	五
一、社會	六
二、衛生	七
三、宗教	七
四、警察	七
五、議員及町職員	八
六、文書	九
七、慈善	九
八、土木	〇
九、公益質屋	〇
一〇、負擔	一
一一、財政	二
一二、通信及交通	三
一三、官公署及團體	七
一四、勸業	〇
一五、娛樂場	〇
一六、琴平交通便覽	三
	四





地勢

琴平町は香川縣仲多度郡の中央に位し國幣中社 金刀比羅宮の鎮座ましま
す象頭山の東麓に在り東南は榎井村、神野村に接續し、西南は小岳を隔て、
三豊郡麻村及本郡十郷村に隣り、北方は廣富に於て善通寺町及象郷村に面
し遠く讃岐富士の稱ある飯ノ山を望み街の中央に金倉川貫流し氣候温和に
して四季を通じ遊覽に適せり

沿革

本町は明治維新に於ては小松の郷金毘羅と稱したりしが遠く神代の昔 大
神國土御經營にあたり假の宮居を營み給ひし地と申し傳へ由緒殊に深き靈
地なり、維新後琴平村と改め明治二十三年二月十五日町制實施と同時に
琴平町と改稱し他町村と合併せず現在に及ぶ

名

金刀比羅宮 當山御鎮座は太古に屬し舊記には已に三千年に垂んとすとあ
り、御祭神は大物主大神に御在します大神風は大八洲の國土經營に御心
を傾け給ひ農業殖産に漁業航海に百般の事業大いに振ひ後世其の御威徳
を被らぬはなし 大神又英武絶倫にましまし國土大に治る神徳の赫々た
る亦宜なる哉 當宮は神代の昔 大神國土經營にあたり假の宮居を營ま
せ給ひし地と申傳へられ

御相殿に鎮ります崇徳天皇は御富宮を尊崇し給ふこと斜ならず長寛元年
御參籠あり、御境内に古籠所といへる地は即ちその御舊跡なり、崩御の
翌年、永萬元年七月天皇の御靈を迎へて御相殿に齋き奉れり
大門 神域に入る惣門にして二層入母家造平入、瓦葺、建坪二十五坪
余、慶安二年改築、樓上に掲揚せる琴平山三字の額は 有栖川宮熾仁
親王殿下の御筆なり

櫻の馬場 大門を入りて約一丁半の間を櫻の馬場といひ、左右玉垣の内
に數十株の彼岸櫻あり、花時頗る麗麗古來其名遠近に聞ゆ
花を世にもてはやさるゝ象山の

春の盛りに逢ひける哉 高崎 正風

賢木門 昔天正年間長曾我部元親琴平山の北隣に陣取りて神罰を被り
恐懼罪を謝して棟門を献上せしが工を急ぎし爲誤つて一柱を逆用せり
爾來俗に逆木門といへり、明治十二年今の門に改築、賢木門と稱す

御本宮 御前四段坂の正面にあり、社殿 大社關棟造 輪皮葺、御本殿
御中殿 拜殿は何れも輪無筋材を用ふ、拜殿天井は吹寄格天井にして、
花卉の金蒔繪を施す、社殿の拱料凡て角材にして弧をなさざるは他に
類例を見ざる所なり

山階宮晃親王
此神の大御光のかしこきは外國までも仰ぐとぞぞきく

大君の御代を八千代と瑞垣に祈る誠は神もくらむ
御編社 白峰神社 御本宮北四丁半 崇徳天皇鎮座
嚴魂神社 世に奥の社の名を以て知らる 嚴魂彦命鎮座
三種津姫社 御本宮の南にあり 三種津姫神鎮座 大物主大神の後の神に座す 御本宮と本殿との間に南渡殿あり、長二十二間
繪馬殿 南北二棟あり、無数の繪馬あり、就中流初穂の浮板は人目をひく、此の外神恩報賽の繪額 船具等、殿内狭きまで掲げらる
奉納の繪額見はて、寶物の繪巻物見る春の日永き 前田子爵

旭社 二層入母家造平入 三方高欄 銅瓦葺、桁行梁行各六十尺、建坪百一坪、全部檜材、上層屋根裏には卷雲を彫り、柱間扉等には人物鳥獸花卉を刻し其の巧緻なるは宇内稀に見る所なり、天保八年建築 天御中主神、高皇產靈神、伊邪那岐神、伊邪那美神、天照大神、天津神、國津神、八百萬神鎮座
寶物館 櫻の馬場北方、青葉岡に在り、國寶其の他多數の寶物を藏す
神苑 境内神苑は櫻の馬場北方の阜陵に起り、溪を跨ぎ、岡を越へたる廣き地域を占め、風致保護區共二万八千四百坪、主道延長十八丁餘、寶物館、圖書館、運動場等此の地域にあり、青葉岡、常磐森、待宵山、時雨岡、涼杜、千種臺、藤溪、袖が岡、小杉森、朝日岡、千歲岡の十一區よりなる、春秋の候爛漫たる花の梢、將又錦織りなす紅葉の木の間に讚岐不二、瀬戸内海を一望に集め、眺望絶佳なり

金刀比羅宮高燈籠 御本宮の東北十六町 大宮橋東詰にあり、四柱屋根瓦葺 二層高十五間一尺 此の附近を北の神苑と稱す、苑内老松參差たる藤の老樹あり
御神事場と梅林 御本宮の東十七町、市街の南端にありて一に南神苑といふ、面積二千九十一坪、西は潮川を隔て、琴平公園の翠嵐に對す、砂白く松緑にして俗塵を止めず、此の附近を世に小嵐峽といふ、苑の南半は齋庭にして北半は梅林なり
橋 御神事場の北一丁 潮川に架す、銅葺、兩妻唐破風、上屋根千鳥破風の屋根あり、これ橋の稱ある所以にして、橋柱を用ひず兩岸より組出の構造なるを以て一に浮橋ともいふ
これやこの天の浮橋うへしこそ我大神の渡りましぬれ 久米幹文

清少納言塚 大門の南側にあり一に清塚といふ、清原元輔いたく 金刀比羅宮を崇敬せしが、清少納言老後四國に渡り、父元輔の所縁によりて金刀比羅宮に參り、終に此の地に卒すと云ふ

蹟

琴平公園 縣立琴平公園は市街南方丘陵上にあり、廣さ八町一反九畝七歩 頂上は遠く瀬戸内海の水光、近くは琴平山の翠巒を望み、風光明媚にして山つゝ最も觀るべし
瀧池 市外約一里にあり 此の池は千三百余年前、國守道守朝臣が創築せられし後、弘法大師により再築せられしが、最近縣營事業として大修築を行ひ、貯水量百三十四万三千立方、水面積百六町歩、周圍三里、灌溉區域は丸龜市外十五ヶ町村、田の面積約三千九百七十町歩に及び、近年池畔に 三笠宮殿下御成所の碑、弘法大師の銅像建設され、附近は櫻樹を植へて風致を増し遊園地化し四時之が景勝を探ぐるもの絶へず
法然堂 市外南十五丁にあり、法然上人の舊跡なり
松里庵 小松町山越に在り、贈從四位仁俠勤王家日柳燕石の兒分半助の經營せる料亭にて、近隣には贈從五位美馬君田、井上文郁の居宅ありて之等同志の密談場として使用されたる遺蹟なり、床下に迂り込み式隠遁場の設置あり、縣史蹟として指定さる。

位置

琴平町役場 琴平町九百五拾參番地ノ一 電話四番

積面

廣 〇・一九三 方里
袤 東西 二一丁 南北 一九・五丁

町

第一區	坂町、奥谷川、峠、谷川石橋ヨリ南
第二區	谷川石橋ヨリ東、愛宕町、山越
第三區	札ノ前全部
第四區	内町全部
第五區	段ノ上、大西山、小瀧、聖明寺、西山全部
第六區	西山東部、藥師町
第七區	神明町上
第八區	神明町下、下河原
第九區	高教町下、六軒町
第一〇區	高教町上
第一一區	小松町全部
第一二區	通町下
第一三區	通町上
第一四區	柳谷

教 育						人 口 戶 籍									
小 學						職 業 別 戶 口					戶 籍 別 人 口				
學 級 數			總 數			業 別	職 業	戶 別	戶 數	籍 別	人 口	現 住	本 籍	種 別	戶 數
學 級	男	女	男	女	業 別										
學 級 數	八	九	四	五	四	工 業	二	一	二	一、二〇五	一〇八	九	一	一	二
教 員 數	八	九	四	五	四	商 業	一	七	五	二、九七二	八	六	九	〇	七
學 生 數	〇	〇	〇	〇	〇	公 務 及 自 由 業	六	八	二	一、四九二	二	九	五	三	六
徒 步 計	〇	〇	〇	〇	〇	其 他 有 業 者	一	四	〇	六、三三七	一	五	〇	〇	一
出 席 計	〇	〇	〇	〇	〇	無 事 用 業	一	一	五	一、四九二	一	六	八	〇	〇
合 計	一	一	一	一	一	計	一	一	一	六、三三七	一	一	一	一	二

地 土		梁 橋		區																								
官 有 地 (昭和十三年末)		免 租 地 (昭和十三年末)		民 有 租 地 (昭和十三年末)																								
官 有 地	免 租 地	民 有 租 地					梁 橋		區																			
地 目	地 目	地 目					梁 橋		區																			
官 有 地	免 租 地	計	雜	內	畑	田	宅	地	地	計	雜	內	畑	田	宅	地	地	第一區	第二區	第三區	第四區	第五區	第六區	第七區	第八區	第九區	第十區	
堤道池公社	病院軌道小學戲園警察署長官舍	計	雜	內	畑	田	宅	地	地	計	雜	內	畑	田	宅	地	地	阿波町上	阿波町下	阿波町	野稚兒	金澤町全部	新町全部	旭町全部	南新町全部	富士見町全部	高砂町全部	横瀬全部
塘路沼地	敷地敷地敷地	三、八三	二、三〇	二、〇〇	八、七〇	一、四七	二、〇〇	一、〇〇	三、七〇	六、七二	九、五三	五、〇九	二、〇九	二、五九	二、三三	二、六五	大宮橋	今橋	小松橋	昭和三橋	昭和三橋	昭和三橋	昭和三橋	昭和三橋	昭和三橋	昭和三橋	昭和三橋	
地 目	地 目	反	別	反	別	反	別	反	別	反	別	反	別	反	別	反	別	昭和三橋	昭和三橋	昭和三橋	昭和三橋	昭和三橋	昭和三橋	昭和三橋	昭和三橋	昭和三橋	昭和三橋	昭和三橋
計	計	三、八三	二、三〇	二、〇〇	八、七〇	一、四七	二、〇〇	一、〇〇	三、七〇	六、七二	九、五三	五、〇九	二、〇九	二、五九	二、三三	二、六五	昭和三橋	昭和三橋	昭和三橋	昭和三橋	昭和三橋	昭和三橋	昭和三橋	昭和三橋	昭和三橋	昭和三橋	昭和三橋	昭和三橋
河鐵溝	計	一、七〇	一、七〇	一、七〇	一、七〇	一、七〇	一、七〇	一、七〇	一、七〇	一、七〇	一、七〇	一、七〇	一、七〇	一、七〇	一、七〇	一、七〇	昭和三橋	昭和三橋	昭和三橋	昭和三橋	昭和三橋	昭和三橋	昭和三橋	昭和三橋	昭和三橋	昭和三橋	昭和三橋	昭和三橋
川地渠	計	一、七〇	一、七〇	一、七〇	一、七〇	一、七〇	一、七〇	一、七〇	一、七〇	一、七〇	一、七〇	一、七〇	一、七〇	一、七〇	一、七〇	一、七〇	昭和三橋	昭和三橋	昭和三橋	昭和三橋	昭和三橋	昭和三橋	昭和三橋	昭和三橋	昭和三橋	昭和三橋	昭和三橋	昭和三橋
地 目	地 目	反	別	反	別	反	別	反	別	反	別	反	別	反	別	反	昭和三橋	昭和三橋	昭和三橋	昭和三橋	昭和三橋	昭和三橋	昭和三橋	昭和三橋	昭和三橋	昭和三橋	昭和三橋	昭和三橋
計	計	一、七〇	一、七〇	一、七〇	一、七〇	一、七〇	一、七〇	一、七〇	一、七〇	一、七〇	一、七〇	一、七〇	一、七〇	一、七〇	一、七〇	一、七〇	昭和三橋	昭和三橋	昭和三橋	昭和三橋	昭和三橋	昭和三橋	昭和三橋	昭和三橋	昭和三橋	昭和三橋	昭和三橋	昭和三橋

五

四

衛					兵																				
設					海軍		陸軍		海軍志願兵		格體丁壯		職別		學歷		診ムホト								
衛生	町立健康診所	町立居場所	町立火葬場	町立汚物燒却場	計兵下將	種別	計兵下將	種別	海軍志願兵	甲種	乙種	丙種	丁種	戊種	計	商業	工業	農業	公務及自由職業	無職	計	中等學校以上	重中輕疑似	檢診人員	
一	一	一	一	一	九	八	一	〇	七	八	二	二	一	四	八	一	五	〇	七	三	五	〇	四	八	六
一、四二一圓	八四圓	八九四圓	四一八圓	一、六一三圓	三三〇〇	〇	〇	〇	一	二	一	二	一	一	一	三	一	一	一	一	一	一	一	一	一

寺社				育																					
所說教	會教	寺	社神	金刀比羅宮圖書館				費學公				醫校		園稚幼		校學年青		校							
毘廼公會堂	金光教	天堂	眞言宗	參觀者	和漢書	洋書	閱覽人員	出	支	入	收	商科醫師	內科醫師	計	櫻梅竹松	組別	計	女	男						
一	一	一	一	七、五八五	二八、一六一	三一〇	二一、一三〇	一九、二二二	二、三三三	一、〇〇〇	一、〇〇〇	一	一	四	一	一	一	一	一	一	一	一	一	一	一
								一、五三五	二、六六六	二、〇九八	一、七〇〇	一	一	七	一	一	一	一	一	一	一	一	一	一	一

書文	員職町及員議						備警						察		
	員史町		職譽名		議員數	選舉有權者	防		警		災火		員人死變		
	掃書收助町	職	都賽土學	職			谷	琴平	團	琴平	失	火	誤自	死	種
除入巡	入	職	都賽土學	職	○	陪審員	團	團	團	六	火	女男女男	二	人	
視記役役長	長	名	市客木務	名	一、二、三、八	陪審員候補者	私設警防團	團	團	三	放	五〇二四	其途上發病死	種	
一八一二一	員	人	都賽土學	職	一、二、〇、三	縣會議員	欠	班	班	一	火	一	雷火及不審火	別	
全上公雇事	識	識	學町區方	職	二	町會議員	六	長	長	一	雷火及不審火	一	雷火及不審火	別	
水道質屋務	務	名	校	名	一、二、〇、三	町會議員	一	警防員	警防員	一	雷火及不審火	一	雷火及不審火	別	
書記手記	員	人	醫醫長員	名	一、二、〇、三	町會議員	一	警防員	警防員	一	雷火及不審火	一	雷火及不審火	別	
一	員	人	醫醫長員	名	一、二、〇、三	町會議員	一	警防員	警防員	一	雷火及不審火	一	雷火及不審火	別	

警	生																				
	員所		香川縣琴平保健所		藥藥商眼耳鼻外內		殺屠		除掃物汚		葬火埋		病染傳痘種								
警署	署名	署部	署部補	部巡	長查	技衛	手生	巡查	小使	計	豚馬牛	頭	巡視	人	計小大	疫赤	病	傳	痘	種	
警署	署名	署部	署部補	部巡	長查	技衛	手生	巡查	小使	計	豚馬牛	頭	巡視	人	計小大	疫赤	病	傳	痘	種	
一	署部	署部補	部巡	長查	技衛	手生	巡查	小使	計	計	一、〇、一、五	一、〇、一、五	一、〇、一、五	一、〇、一、五	一、〇、一、五	一、〇、一、五	一、〇、一、五	一、〇、一、五	一、〇、一、五	一、〇、一、五	一、〇、一、五
二	署部補	部巡	長查	技衛	手生	巡查	小使	計	計	一、一、五、四	一、一、五、四	一、一、五、四	一、一、五、四	一、一、五、四	一、一、五、四	一、一、五、四	一、一、五、四	一、一、五、四	一、一、五、四	一、一、五、四	
三	技衛	手生	巡查	小使	計	計	計	計	計	一、五、八、三、一、九	一、五、八、三、一、九	一、五、八、三、一、九	一、五、八、三、一、九	一、五、八、三、一、九	一、五、八、三、一、九	一、五、八、三、一、九	一、五、八、三、一、九	一、五、八、三、一、九	一、五、八、三、一、九	一、五、八、三、一、九	
一	巡查	小使	計	計	計	計	計	計	計	一、〇、九、二、〇	一、〇、九、二、〇	一、〇、九、二、〇	一、〇、九、二、〇	一、〇、九、二、〇	一、〇、九、二、〇	一、〇、九、二、〇	一、〇、九、二、〇	一、〇、九、二、〇	一、〇、九、二、〇	一、〇、九、二、〇	
二	小使	計	計	計	計	計	計	計	計	一、五、八、三、一、九	一、五、八、三、一、九	一、五、八、三、一、九	一、五、八、三、一、九	一、五、八、三、一、九	一、五、八、三、一、九	一、五、八、三、一、九	一、五、八、三、一、九	一、五、八、三、一、九	一、五、八、三、一、九	一、五、八、三、一、九	
三	計	計	計	計	計	計	計	計	計	二、〇、六、八、三、七	二、〇、六、八、三、七	二、〇、六、八、三、七	二、〇、六、八、三、七	二、〇、六、八、三、七	二、〇、六、八、三、七	二、〇、六、八、三、七	二、〇、六、八、三、七	二、〇、六、八、三、七	二、〇、六、八、三、七	二、〇、六、八、三、七	

九

八

慈 善 團				方面	
名 稱	區 別	員 數	費 用	委 員	事 務 所 數
國 防 婦 人 會	有 功 章 通 常	一、一八〇	一、一八四	一	一
愛 國 婦 人 會	有 功 章 特 別 修 身 通 常	四、四二	一、一七	七	七
赤 十 字	有 功 章 特 別 修 身 通 常	二、三三	一、一七	六	六
計		四、四二	一、一七	一、一八〇	一、一八四
計		四、四二	一、一七	七	七

上 水 道				消 火 栓	
設 水	上	及 公 衆 栓	消 火 栓	公 設 消 火 栓	私 設 消 火 栓
配 水 池	一、三五米 五、五米 三、四五米	長 幅 深 有 効 容 量	急 速 濾 過 機	二、四	一、二
送 水 池	一、一七〇 一、二七〇	一、一七〇 一、二七〇	貯 水 池	一、二	一、二
備	一、一八〇	容 量			

公 益 質				備	
類 種 物 質	別 業 職	備	備	備	備
賃 券	勞 働 者	一、〇三三	一、〇三三	一、〇三三	一、〇三三
債 券	勞 働 者	一、〇三三	一、〇三三	一、〇三三	一、〇三三
業 務	勞 働 者	一、〇三三	一、〇三三	一、〇三三	一、〇三三
用 具	勞 働 者	一、〇三三	一、〇三三	一、〇三三	一、〇三三
家 具	勞 働 者	一、〇三三	一、〇三三	一、〇三三	一、〇三三
裝 身 具	勞 働 者	一、〇三三	一、〇三三	一、〇三三	一、〇三三
衣 類	勞 働 者	一、〇三三	一、〇三三	一、〇三三	一、〇三三
其 他	勞 働 者	一、〇三三	一、〇三三	一、〇三三	一、〇三三
計		一、〇三三	一、〇三三	一、〇三三	一、〇三三

屋 質 益 公				備	
類 種 物 質	別 業 職	備	備	備	備
賃 券	勞 働 者	一、〇三三	一、〇三三	一、〇三三	一、〇三三
債 券	勞 働 者	一、〇三三	一、〇三三	一、〇三三	一、〇三三
業 務	勞 働 者	一、〇三三	一、〇三三	一、〇三三	一、〇三三
用 具	勞 働 者	一、〇三三	一、〇三三	一、〇三三	一、〇三三
家 具	勞 働 者	一、〇三三	一、〇三三	一、〇三三	一、〇三三
裝 身 具	勞 働 者	一、〇三三	一、〇三三	一、〇三三	一、〇三三
衣 類	勞 働 者	一、〇三三	一、〇三三	一、〇三三	一、〇三三
其 他	勞 働 者	一、〇三三	一、〇三三	一、〇三三	一、〇三三
計		一、〇三三	一、〇三三	一、〇三三	一、〇三三

自昭和十三年一月一日
至全昭和十三年十二月三十一日
調査

財																		
組合用信			易生保命險		為替		振替貯金		郵便貯金		產財							
信	用	組	前年度未現在	新規定約	現在	振	振	口	預	入	出	財						
部	預	信	契約口數	契約金額	契約口數	件	件	金	金	金	金	計	廣谷	柳谷	柳谷	柳谷	廣谷	
預	金	金				數	數	額	額	額	額		葬儀場	寺	寺	寺	葬儀場	
八六〇、三七一	七八二、九一五	三六七、八〇八	一一、二〇六	一、九八八、二六六	一、九八八、二六六	一、八六二	一、三三八、七八八	一〇、一五四	七、七三、二二七	七、七三、二二七	一、七六、〇八〇	三、四〇〇	九、八八〇	二、八〇〇	二、八〇〇	二、八〇〇	三、三〇〇	五、〇〇〇
預り高	拂戻高	現在高																
一五六、二八九	一六二、九九一	一八〇、八二一	三、四、九五〇	九六、七六八	九六、七六八	一、八六二	二七四、三〇五											
貸付高	回收金	現在高																
二、三三、〇七四	七〇、八六六	二、三三、〇七四																
定期預金	當座預金	小口當座																
一、八八二、五〇〇	三、八八三	一、一五、八七五																
昭和二十年	昭和二十一年	昭和二十二年																
昭和三十二年	昭和三十二年	昭和三十二年																
昭和三十二年	昭和三十二年	昭和三十二年																
昭和三十二年	昭和三十二年	昭和三十二年																
昭和三十二年	昭和三十二年	昭和三十二年																
昭和三十二年	昭和三十二年	昭和三十二年																
昭和三十二年	昭和三十二年	昭和三十二年																
昭和三十二年	昭和三十二年	昭和三十二年																
昭和三十二年	昭和三十二年	昭和三十二年																
昭和三十二年	昭和三十二年	昭和三十二年																

政														
銀行貸付金			銀行預金			出入行銀			道			郵便局		
員	高	現在	高	現在	高	出	入	道	町	計	所	函	手	
人員	人員	人員	人員	人員	人員	人員	人員	人員	人員	人員	人員	人員	人員	
三五九	八、八三、三三〇	八、八三、三三〇	三五九	八、八三、三三〇	八、八三、三三〇	三五九	八、八三、三三〇	三五九	八、八三、三三〇	八、八三、三三〇	三五九	八、八三、三三〇	八、八三、三三〇	
九、五九、七六八	二、二二一圓	九、五九、七六八	九、五九、七六八	二、二二一圓	九、五九、七六八	九、五九、七六八	二、二二一圓	九、五九、七六八	二、二二一圓	九、五九、七六八	九、五九、七六八	二、二二一圓	九、五九、七六八	
九、五九、七六八	二、二二一圓	九、五九、七六八	九、五九、七六八	二、二二一圓	九、五九、七六八	九、五九、七六八	二、二二一圓	九、五九、七六八	二、二二一圓	九、五九、七六八	九、五九、七六八	二、二二一圓	九、五九、七六八	
九、五九、七六八	二、二二一圓	九、五九、七六八	九、五九、七六八	二、二二一圓	九、五九、七六八	九、五九、七六八	二、二二一圓	九、五九、七六八	二、二二一圓	九、五九、七六八	九、五九、七六八	二、二二一圓	九、五九、七六八	
九、五九、七六八	二、二二一圓	九、五九、七六八	九、五九、七六八	二、二二一圓	九、五九、七六八	九、五九、七六八	二、二二一圓	九、五九、七六八	二、二二一圓	九、五九、七六八	九、五九、七六八	二、二二一圓	九、五九、七六八	
九、五九、七六八	二、二二一圓	九、五九、七六八	九、五九、七六八	二、二二一圓	九、五九、七六八	九、五九、七六八	二、二二一圓	九、五九、七六八	二、二二一圓	九、五九、七六八	九、五九、七六八	二、二二一圓	九、五九、七六八	
九、五九、七六八	二、二二一圓	九、五九、七六八	九、五九、七六八	二、二二一圓	九、五九、七六八	九、五九、七六八	二、二二一圓	九、五九、七六八	二、二二一圓	九、五九、七六八	九、五九、七六八	二、二二一圓	九、五九、七六八	
九、五九、七六八	二、二二一圓	九、五九、七六八	九、五九、七六八	二、二二一圓	九、五九、七六八	九、五九、七六八	二、二二一圓	九、五九、七六八	二、二二一圓	九、五九、七六八	九、五九、七六八	二、二二一圓	九、五九、七六八	
九、五九、七六八	二、二二一圓	九、五九、七六八	九、五九、七六八	二、二二一圓	九、五九、七六八	九、五九、七六八	二、二二一圓	九、五九、七六八	二、二二一圓	九、五九、七六八	九、五九、七六八	二、二二一圓	九、五九、七六八	
九、五九、七六八	二、二二一圓	九、五九、七六八	九、五九、七六八	二、二二一圓	九、五九、七六八	九、五九、七六八	二、二二一圓	九、五九、七六八	二、二二一圓	九、五九、七六八	九、五九、七六八	二、二二一圓	九、五九、七六八	
九、五九、七六八	二、二二一圓	九、五九、七六八	九、五九、七六八	二、二二一圓	九、五九、七六八	九、五九、七六八	二、二二一圓	九、五九、七六八	二、二二一圓	九、五九、七六八	九、五九、七六八	二、二二一圓	九、五九、七六八	
九、五九、七六八	二、二二一圓	九、五九、七六八	九、五九、七六八	二、二二一圓	九、五九、七六八	九、五九、七六八	二、二二一圓	九、五九、七六八	二、二二一圓	九、五九、七六八	九、五九、七六八	二、二二一圓	九、五九、七六八	
九、五九、七六八	二、二二一圓	九、五九、七六八	九、五九、七六八	二、二二一圓	九、五九、七六八	九、五九、七六八	二、二二一圓	九、五九、七六八	二、二二一圓	九、五九、七六八	九、五九、七六八	二、二二一圓	九、五九、七六八	
九、五九、七六八	二、二二一圓	九、五九、七六八	九、五九、七六八	二、二二一圓	九、五九、七六八	九、五九、七六八	二、二二一圓	九、五九、七六八	二、二二一圓	九、五九、七六八	九、五九、七六八	二、二二一圓	九、五九、七六八	

一七

一六

(昭和三十三年)

通

各鐵道昭和十三年中ニ於ケル調査ニ依ル																																				
琴平急行電鐵乘降人員				琴平電鐵乘降人員				乘降人員																												
月別	一	二	三	四	五	六	七	八	九	十	計	月別	一	二	三	四	五	六	七	八	九	十	計	月別	一	二	三	四	五	六	七	八	九	十	計	
乗車人員	37,172	42,697	45,566	42,340	43,996	43,544	37,431	34,028	33,790	36,893	401,553	乗車人員	4,055	3,661	4,347	4,996	5,003	5,134	4,961	4,646	4,374	4,099	40,553	乗車人員	4,055	3,661	4,347	4,996	5,003	5,134	4,961	4,646	4,374	4,099	40,553	
降車人員	3,053	8,455	13,083	19,551	23,557	28,120	32,556	37,556	40,556	43,556	267,770	降車人員	267,770	267,770	267,770	267,770	267,770	267,770	267,770	267,770	267,770	267,770	267,770	降車人員	267,770	267,770	267,770	267,770	267,770	267,770	267,770	267,770	267,770	267,770	267,770	267,770
收入	4,935,553	5,353,553	5,631,553	5,288,553	5,585,553	5,442,553	4,782,553	4,396,553	4,301,553	4,855,553	57,855,553	收入	4,055,553	3,661,553	4,347,553	4,996,553	5,003,553	5,134,553	4,961,553	4,646,553	4,374,553	4,099,553	40,553,553	收入	4,055,553	3,661,553	4,347,553	4,996,553	5,003,553	5,134,553	4,961,553	4,646,553	4,374,553	4,099,553	40,553,553	

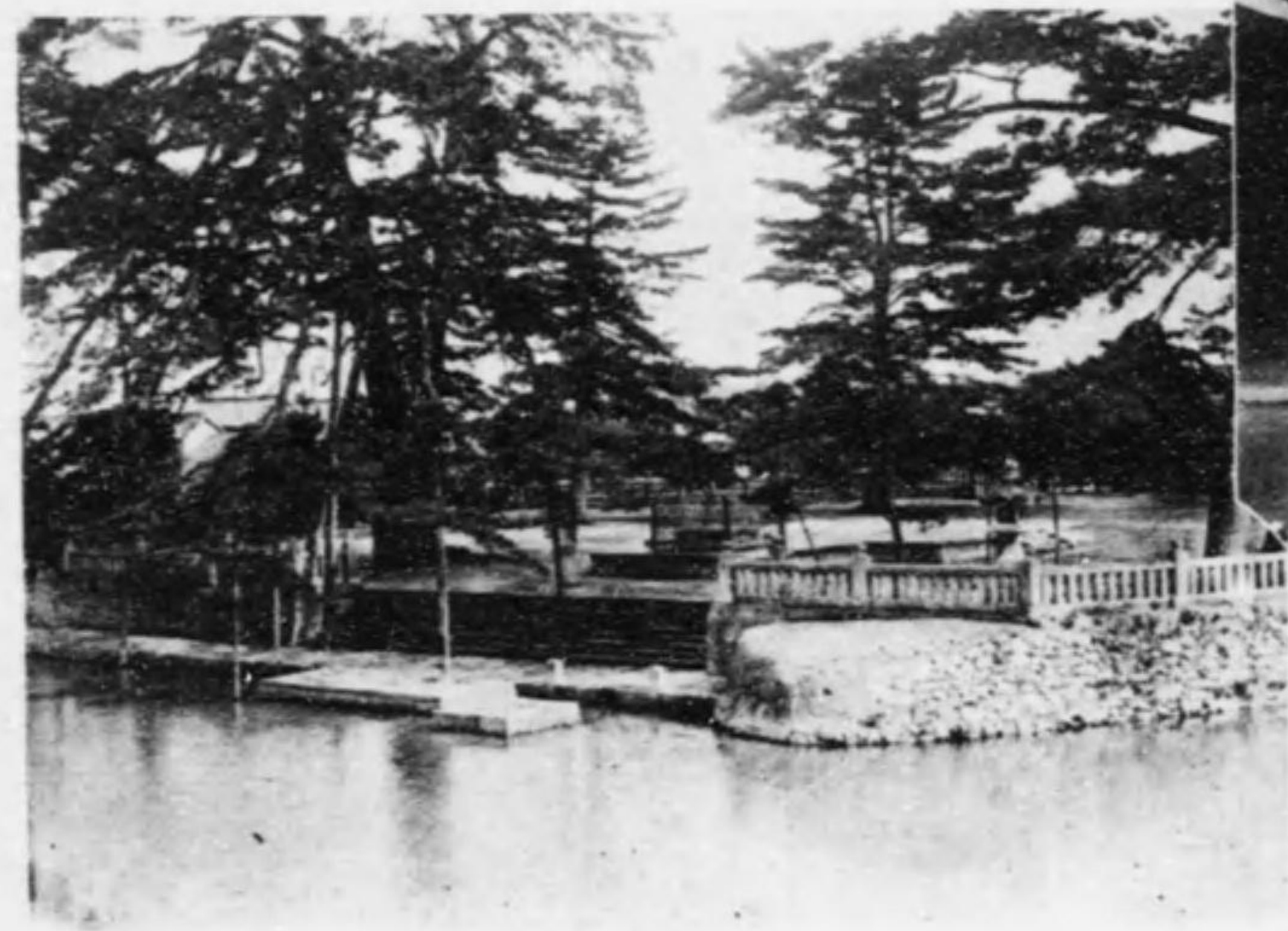
交 及

交												及																							
琴平參宮電鐵				國鐵乘降人員				泊宿人員				諸車																							
月別	一	二	三	四	五	六	七	八	九	十	計	月別	一	二	三	四	五	六	七	八	九	計	月別	一	二	三	四	五	六	七	八	九	計		
乗車人員	5,710	4,961	5,953	5,134	5,003	5,134	4,961	4,646	4,374	4,099	49,873	乗車人員	4,055	3,661	4,347	4,996	5,003	5,134	4,961	4,646	4,374	4,099	40,553	泊宿人員	6,500	5,500	4,500	3,500	2,500	1,500	500	500	500	500	500
降車人員	5,560	5,668	6,922	7,922	8,556	9,222	9,556	9,890	10,224	10,558	67,770	降車人員	5,560	5,668	6,922	7,922	8,556	9,222	9,556	9,890	10,224	10,558	67,770	降車人員	5,560	5,668	6,922	7,922	8,556	9,222	9,556	9,890	10,224	10,558	67,770
收入	3,580,750	3,897,700	5,255,000	5,255,000	5,255,000	5,255,000	5,255,000	5,255,000	5,255,000	5,255,000	57,855,553	收入	4,055,553	3,661,553	4,347,553	4,996,553	5,003,553	5,134,553	4,961,553	4,646,553	4,374,553	4,099,553	40,553,553	收入	4,055,553	3,661,553	4,347,553	4,996,553	5,003,553	5,134,553	4,961,553	4,646,553	4,374,553	4,099,553	40,553,553

琴平交通便覽

國	鐵	電	鐵	定期	自	動	車
<p>豫讚線 琴平驛ヨリ善通寺、多度津、丸龜、坂出等ヲ經テ高松棧橋ニ至リ連絡船ニテ宇野線ニ接続シ、岡山驛ヨリ山陽本線ニ連絡ス。又多度津驛ニテ乗替ヘ觀音寺、伊豫川之江、新居濱、西條、今治、松山ヲ經テ八幡濱ニ至ル</p> <p>尙多度津ヨリ連絡船ニテ尾道ニ至リ山陽本線ニ接続ス</p> <p>土讚線 琴平驛ヨリ阿讃國境猪ノ鼻隧道ヲ經テ阿波池田ニ至リ、大杉高知ヲ經テ須崎ニ至ル</p> <p>西讚本線 (省營自動車線) 琴平驛ヨリ財田大野ヲ經テ觀音寺ニ至ル</p>	<p>琴平電鉄 (高松行)</p> <p>琴平電鉄驛ヨリ羽間、岡田、瀧ノ宮、岡本、一ノ宮、佛生山ヲ經テ高松ニ至ル。沿線名所ニハ菅公ノ舊蹟タル瀧ノ宮、一ノ宮國幣中社田村神社、法然上人ノ遺蹟佛生山法然寺等アリ、佛生山ヨリハ鹽江鐵道ニテ鹽江温泉ニ接続ス</p> <p>琴平急行電鉄 (坂出行)</p> <p>琴平停留場ヨリ榎井、公文、垂水、郡家、讚岐富士、川津ヲ經テ坂出ニ至リ國鐵豫讚線ニ連絡ス。沿線ノ名所ニハ西行法師ノ和歌「讚岐ではこれをや富士と飯ノ山朝けの煙たゝぬ日もなし」テ有名ナ飯ノ山遊園地、菅公ノ兩乞舊蹟タル黒岩天神、信貴山別院等アリ</p> <p>琴平參宮電鉄 (坂出 丸龜行・多度津行)</p> <p>琴平終點驛ヨリ善通寺、金藏寺、丸龜、宇多津ヲ經テ坂出ニ至ル。又善通寺ニテ分岐シ多度津ニ通ス</p> <p>坂出行 多度津行 交互十分毎ニ發車ス、沿線ノ名所ニハ弘法大師ノ誕生所タル善通寺、西行庵久ノ松、智證大師ノ誕生所並ニ乃木大將ノ舊蹟タル金藏寺、多度津桃陵公園、丸龜城等アリ</p>	<p>阿讚自動車 (美合行)</p> <p>琴平驛前ヨリ榎井、吉野、木ノ崎ヲ經テ綾歌郡美合村ニ至ル</p> <p>阿讚自動車 (法勤寺行)</p> <p>琴平驛前ヨリ綾歌郡岡田ニ至ル</p> <p>共立タクシー (財田行)</p> <p>參宮電鉄前ヨリ三豐郡財田ニ至ル</p> <p>琴電急行バス (丸龜行)</p> <p>琴平神明町ヨリ善通寺、金藏寺ヲ經テ丸龜ニ至ル</p>	<p>本山自動車 (本山行)</p> <p>琴平ヨリ三豐郡麻村、二宮村、上高瀬ヲ經テ本山ニ至ル</p> <p>大阪、別府航路</p> <p>高松ヨリ神戸、大阪ニ通ズルモノ及高濱ヲ經、別府ニ至ル 毎日一回出帆ス</p> <p>大阪、多度津航路</p> <p>大阪ヨリ神戸、高松、坂出ヲ經テ多度津ニ至ル航路ニシテ毎日一回出帆ス</p> <p>大阪、神戸航路</p> <p>坂出ヨリ神戸、大阪ニ至ルモノニシテ毎日二回出帆ス</p> <p>日比、田ノ口航路</p> <p>坂出ヨリ直島、宇野、玉、日比、田ノ口ニ至ル航路ニシテ毎日一回出帆ス</p> <p>下津井、坂出航路</p> <p>坂出ヨリ瀬居島、與島ヲ經テ下津井ニ至ル 一日二回出帆ス</p> <p>下津井、丸龜航路</p> <p>丸龜ヨリ本島ヲ經テ下津井ニ至リ輕便鐵道ニテ國鐵宇野線茶屋町驛ニ接続ス 毎日五回出帆ス</p> <p>中國航路</p> <p>イ、多度津ヨリ高松、坂手、神戸、大阪ニ至ル 一日二回出帆 ロ、多度津ヨリ瀬、尾ノ道、糸崎、忠海、竹原、阿賀、音戸、鍋、吳、廣島、宮島、岩國、久賀、柳井、室津、室積、宇部ヲ經テ門司ニ至ル 一日二回出帆ス</p> <p>尾道航路</p> <p>多度津、瀬、尾ノ道間航路ニシテ一日五回出帆ス</p> <p>宿毛航路</p> <p>多度津ヨリ今治、高濱、長濱、宇和島ヲ經テ高知縣宿毛ニ至ル 一日一回出帆ス</p>				

船
<p>尾道航路</p> <p>多度津、瀬、尾ノ道間航路ニシテ一日五回出帆ス</p> <p>宿毛航路</p> <p>多度津ヨリ今治、高濱、長濱、宇和島ヲ經テ高知縣宿毛ニ至ル 一日一回出帆ス</p>



(場事神) 所旅御宮羅比刀金



社本御宮羅比刀金

昭和十四年七月一日印刷
昭和十四年七月十日發行

(非賣品)

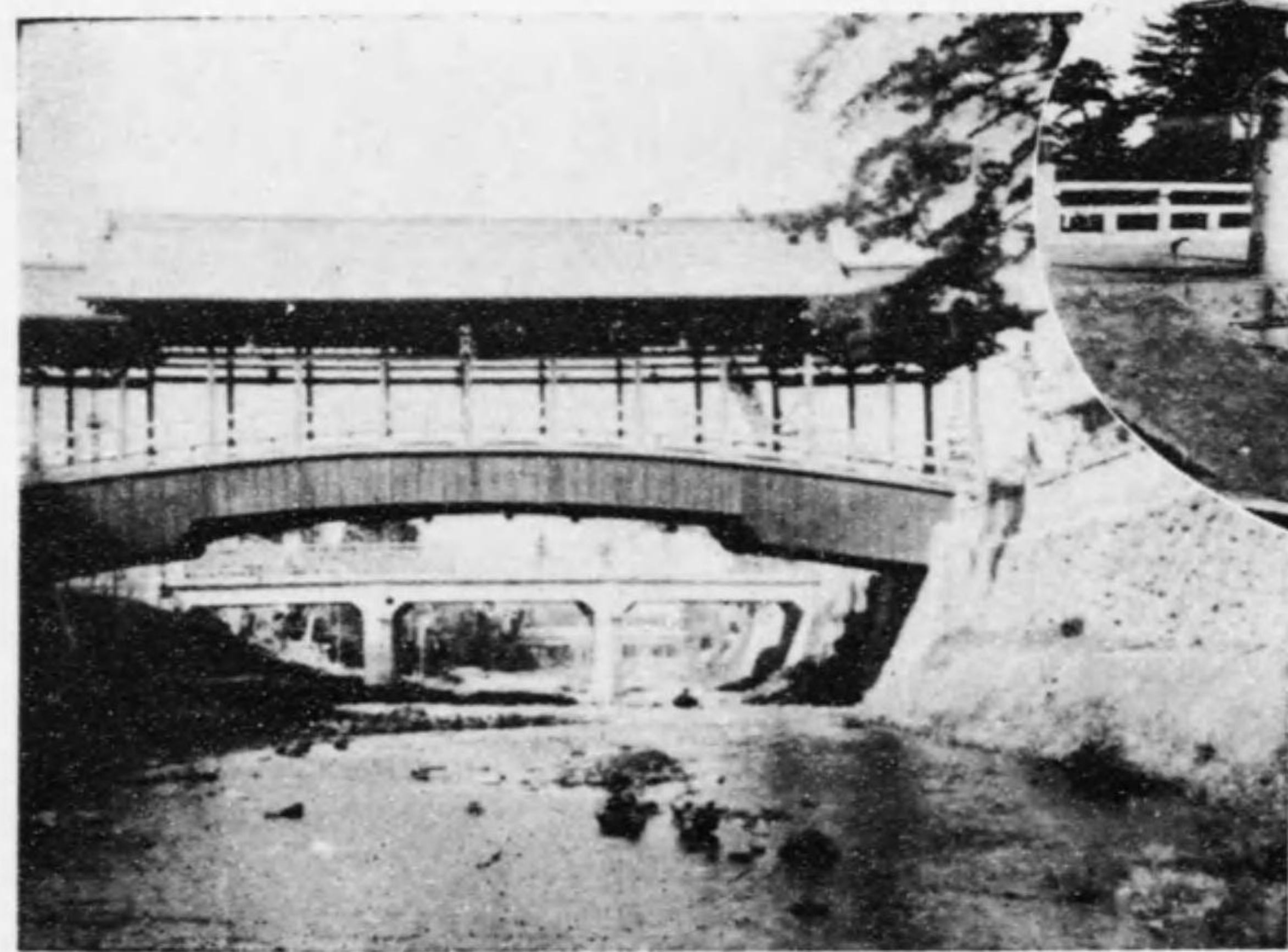
編輯者 香川縣琴平町役場

右代表者 大 利 政 彦

印刷者 小 野 秀 八

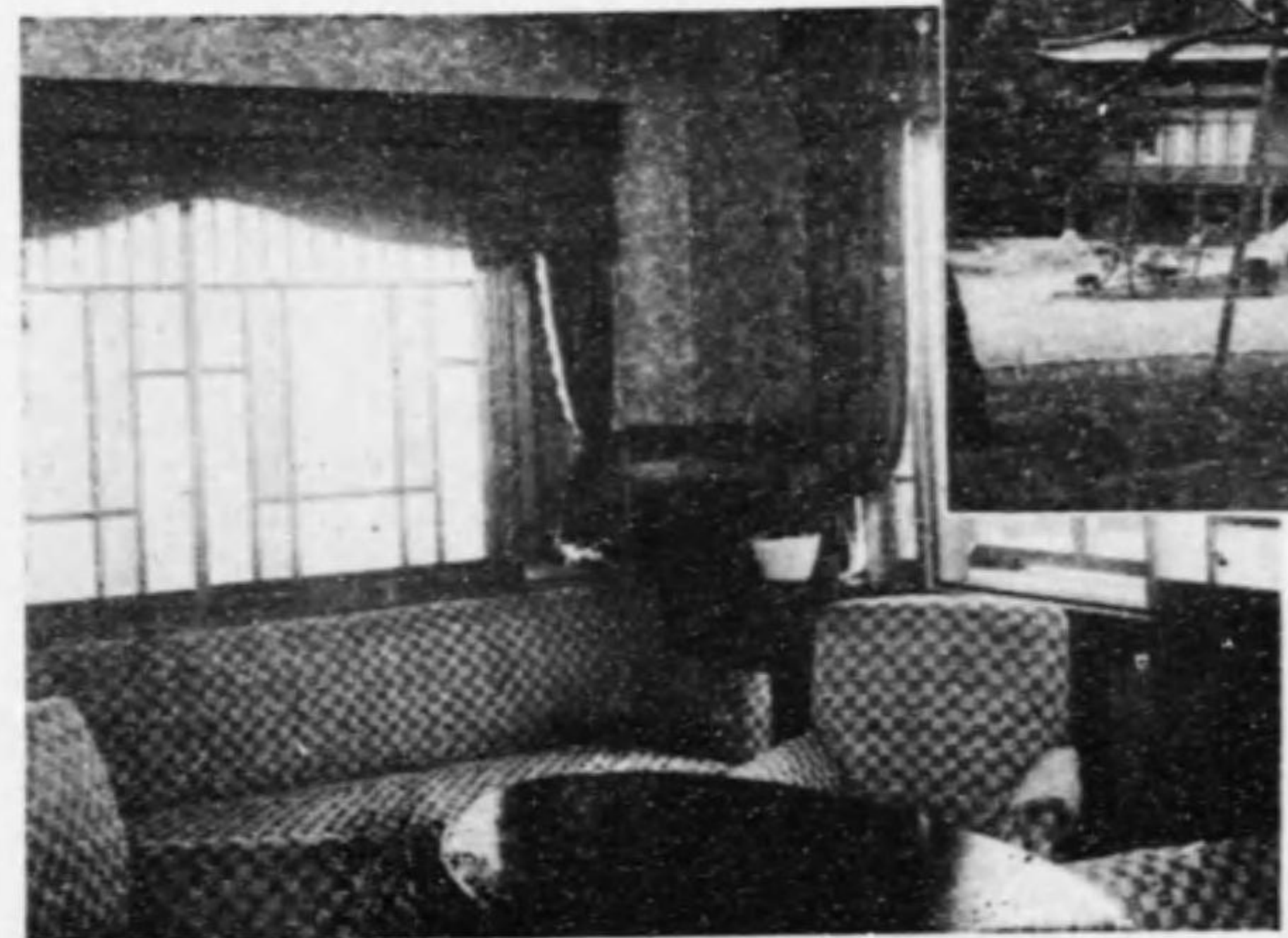
印刷所 小 野 印 刷 所

香川縣仲多度郡琴平町一八六番地
香川縣仲多度郡琴平町一八六番地



橋宮大及居島大ト籠燈高

(橋 鞘) 橋 神



琴平町公會堂
 昭和八年十月起工
 昭和九年九月竣工
 公會堂 純日本式
 特別室 洋室
 總建坪 二八〇坪
 大講堂 一八五坪
 附屬建物 九五坪
 收容人員 二千五百人

390
332

