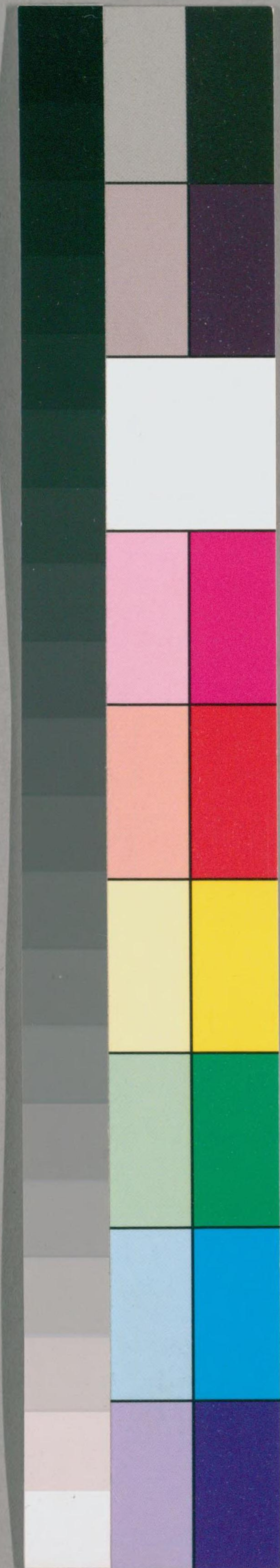


838  
297  
116



国立国会図書館 タイトル『本朝武家諸姓分脈系図』 請求記号 838-116

ガラス使用



宗 平氏 本對馬



平氏宗

本國對馬

殿

相菊丸一四目結

皆

幕後引西四目結



根岸信輔氏寄贈

宗氏其先事知詳家傳權中細言乎知密之  
後裔焉按宗氏也可為漢出之姓乎遷對馬  
起一家稱宗和漢通船而以津大也子孫任干  
焉知宗嗣宗氏者遙數世後而祖先世系可  
為不傳期後也而已  
今茲所記以傳於今宗系不交外史矣

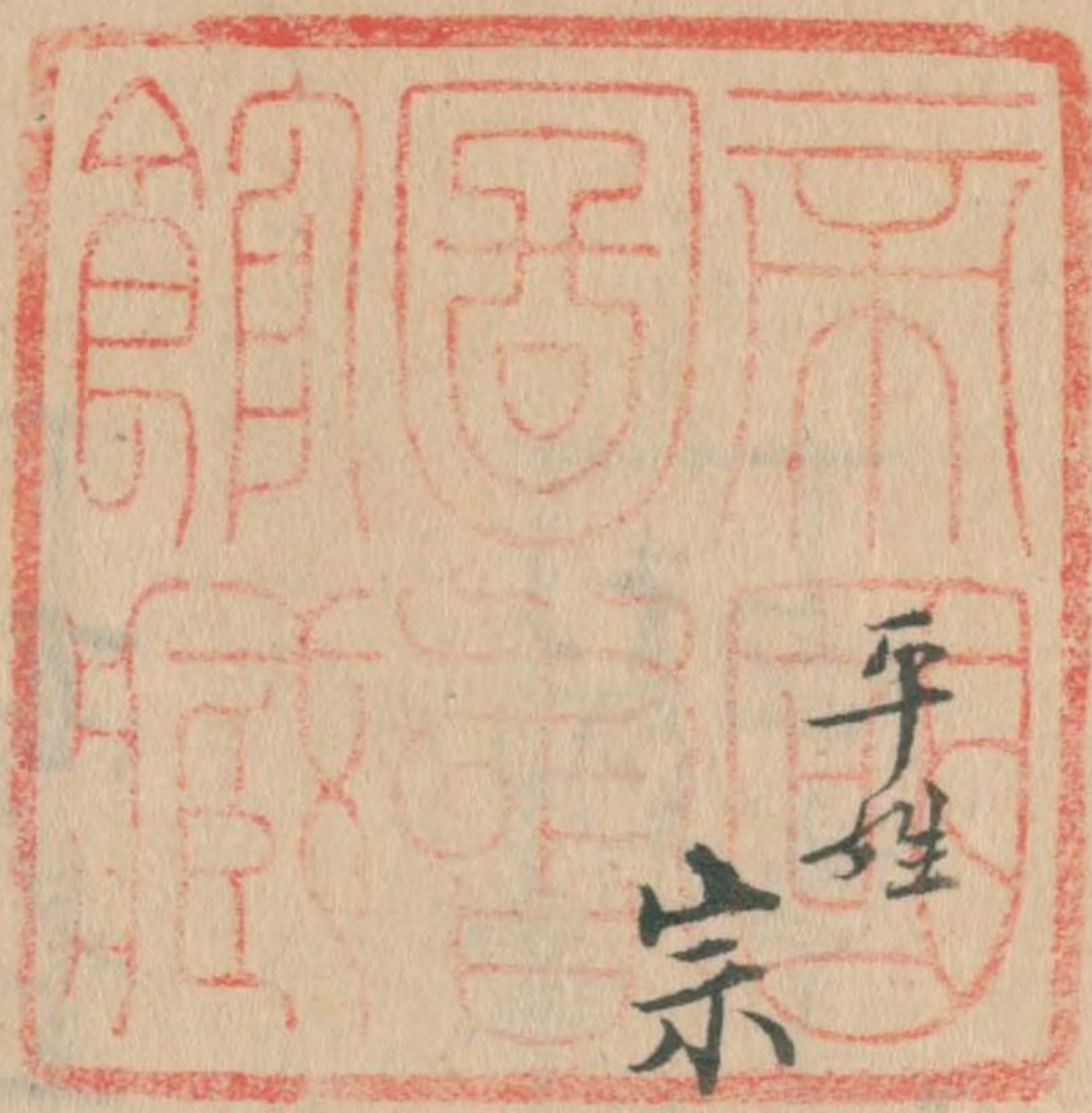
人皇五十六代  
武天皇

仁壽三年至西六四號室年六十八





武家諸姓分脈系圖



本國對馬

紋

桐菊丸一目結

皆



根岸信輔氏寄贈

幕後川西目結

宗氏其先事知詳家傳權中幼言予知密之  
後裔焉梓宗氏也可為漢土之姓予遷對馬  
起一象福宗和漢通船而以律大也子孫任干  
焉知宗嗣宗氏者遙數也後而祖先世系可  
為不傳期後世而已  
今茲所記以傳於今宗系不交外史矣

人皇五十六代  
名桓武天皇

仁壽三年壬酉六月廿六日覺室年六十八





葛原親王

一品式部卿 聽輦車  
母參議多治比長野守貞子

承和十二年丙寅正十二依法隆寺僧善博并大舟  
同十五年丙辰正一更叙從四位下任治部卿後參議亦任  
丹波守大和守讚岐守遠江守  
貞觀五年壬未五朔元年六十五

高見王

元位

高望

從五位下 上總介  
叙爵後賜平朝臣

中良望  
國香

常陸大掾 鎮守府將軍  
為將門被多子

貞盛

上平太

維衡

帶刀上野常陸介伊勢守陸奥守  
出羽守伊豆守下野守沈渡守

正度

齊宮助 諸陵助 常陸介 出羽守 越前守 帶刀長  
母陸奥國位長分守

正衡

從四位下 出羽守

正盛

從五位上 備前守伊親守  
因幡守 右馬權頭 兵庫頭  
讚岐守

忠盛

院非藏人 昇殿院執權 左衛門大夫 内藏頭  
右京大夫 播磨守 備前守 伊勢守 正位上 刑部卿





仁平二年壬午正月 卒年五十八

貞正

伊豫守

從五位上 右馬助

崇徳院監 新院藏人  
長盛

忠正

保元亂參新院御方為一方

大將後淨土若而出家

為平清盛被誅

稻荷右衛門督

忠綱 皇孫得

在綱 字治左大臣勾當

通正 平九郎

兄弟四人共父一同伏誅

時盛

忠重

從五位下

清盛

号六波羅

春宮亮 皇太后權大進 准三后 從二位 皇太后  
肥後守 攝磨身 使 別當 兵部卿 大貳  
安部守 中務大輔 左衛門位 右衛門督 大政大臣

平相國

仁安二年戊子二十一出家号涌蓮改靜海  
徳承四年庚子六十溘之后 准后列  
同五年辛丑閏二四薨年六十四

家盛

從四位下 常陸守 右馬頭 早世  
女池尼

經盛

權大進 内藏頭 安部守 伊賀守 若狹守 大皇太后亮  
女陸奥守信維女

左馬權頭 大宮亮 修理大進 參議

壽永三年癸卯八十六解官後出家 撞浦而入水



經正 正四位下 左兵衛佐 但馬守  
一谷軍馬川越太郎元七

經兼 刑部大南

廣盛

經俊 若狹守 一谷軍馬名和太郎元

敦盛 大夫 一谷軍馬熊谷次郎直實元

門陽 陸路守 叔中守 内藏頭 常陸介 從五位中納言  
大和守 能登守 寿定亮 左馬權次 從五位中納言

教盛 母大宮權大夫家隆女

寺河永二年癸卯八月解官  
元曆二年乙巳三月廿四入檀浦赤門門海死之

通盛 能登守 越前守 常陸守 中務右衛門

母藤原資意女  
左兵衛佐中亮 從五位 於若馬保木村源氏戰死

通衡

才盛 從五位下 能登守 民部大輔

教經 檀浦軍代 源義經 義經 飛船八艘去由是  
地祖安藝大郎向二郎入海死七

業盛 從五位下 一谷軍馬土屋三郎宗遠死七

忠快 法印權大納言 律師  
伊豆流人也



文治五年己酉五十七蒙頼朝卿勅免飯國後位相刃之痛

女子

内大臣通親公室 通身女

女子

内大臣崇盛 室

盛縁

得業

女子

從二位教子御室 子備門院

内藏頭

右馬頭

持察役

右衛門尉

左兵衛尉

常陸介

左河守

春宮亮

中宮權亮

皇太后權亮

安房守

右兵衛佐

尾張守

修理式部

大宰大夫

頼盛

女同家盛

叙正二位任權大納言子池大納言



下向千鐸倉謁頼朝後即京出家  
文化三年丙午六二卒

伴盛

正上位

為盛

右兵衛佐 叙守

仲盛

佐渡守

遷肥前守

家盛

知重

從五位下武藏守

女守久能守

光盛

從五位下

教子

靜迺

女子

右大將通盛室

女子

甘原家御室



頼清 從三位右馬頭 兵部卿  
保清 從五位下 阿波守

保敬 左兵衛佐 左馬頭 内藏頭  
承久 亂八幡而自害

光信

忠度 正四位下 左兵衛佐 少隱 摩多  
忠行 八田藏人

一名年馬同部 六野女 忠澄 元年  
四十一

女子 中納言 顯時 室  
女子 左兵衛佐 隆教 室  
女子 千田判官 親政 室

重盛 正二位内大臣 号小松内大臣

女右近將監 高階基章 女  
遠江守 伊豫守 中務少輔 春宮大夫 左衛門佐 左兵衛督  
右衛門督 左馬頭 内藏頭 左近衛大将  
治承三年 己亥 七廿八 出家 号静蓮 同年 八月 是年 四十二

惟盛 中宮権少春宮権亮 伊豫守 從三位 左近衛中将  
女官女

元曆元年 甲辰 三月 出家 号静因 同月 廿日 卯知 而大承  
三年 廿七





妙覺

六代丸

母權大納言出親女

文治元年申午十二月廿七為文覺上人弟子助存  
建久五年甲寅六月十五謁頼朝卿

女子

資盛

中宮權女春宮權亮從三位左近衛中將

母少輔内侍藤親子

生元未詳

清盛

正四位下 左近衛中將

柳浦而入水

有盛

從四位下 右近衛少將

檀浦而奈

師盛

從五位下備中守

僧 勢觀上人

二名軍為本田次郎親常元

為源空房子

忠房

從五位下侍從丹波守修理大夫

檀浦而掃於預子後藤兵衛基清

文治元年乙巳十二月野路而伏誅

重實

從五位上侍從出佐守

為左大臣經宗公子政雄

重真

行實



重通  
清雲  
女子  
女子

基盛

先父卒

正四位下大夫尉  
越前守内藏頭

行盛

正四位下播磨守左馬頭

糧浦而入水

女子

季能御室

内大臣

待位

遠江守

美作守

左衛門權佐

皇太后權大夫

春宮大夫

宗盛

母贈左大臣時信子

壽永二年甲辰八六除名入水於檀浦依游於島播下向千  
相州鎌倉引渡之江州藤原而被誅了

清宗

正六位右衛門督兼近江守遠江守

母贈左大臣時宗子

京都鎌倉引渡江州野路而自刎

能宗

正五位下

母自喜女

六條河原而誅年六

宗親

後五位下阿波守

雖非實子文治元年年十三七  
誅江州野路



知盛

從二位新中納言兼左兵衛督征夷大將軍  
母同子二位元

檀浦真人

左馬頭尾張守者三亮中亮正二位左中將兼播磨守

重衡

母同

元曆二年乙未六月廿二京大寺不馬誅

女子

花山院左大臣兼權亮

女子

高倉院后中宮德子

守德帝母后守建禮門院  
小原而出家

母二位

女子

高倉院准母准后准國母准位盛子

六條攝政北政所子白川殿

女子

冷泉大納言隆房卿室隆衡母

維俊

秀吉少進

知度

從五位上淡路守山河守

加判俱利伽羅伐回田冠者而後自告

女子

普賢寺開白北政所准后

女子

七條修理大夫信隆 室

浩房

從五位下淡路守

一谷而戰元年十六

女子

後白河院女房

母安胤中侍

女子

花山院左大臣兼御方

母九條院准任常磐母

康元五年八月十四出家



清貞

從五位下 左衛門 清房共元  
養子

女子

知章

從五位上 武藏守

壽永二年二七一召軍 戰元年十六

律師 中納言

增盛

有賴朝卿貴院任錄倉傍長壽院

女子

參議 範茂室 範繼母

伊賀守

知忠

以宗氏家譜  
記之

知宗 鬼土丸 惟宗判官 右馬助

母宗判官信房女

雖為知宗平氏乳母性惟宗也

元會元年甲辰當歲在長門國根尾城文治元年乙巳

平氏敗亡根緒城陷家臣齊藤兵庫命乳母惟宗使知季

抱密去其地而乳母趣于疏前國蓋屋蓋屋某諾時

乳宗偽曰我攝津國而人喜也夫廢已無據所希為婦

而有密此兒蓋屋而令扶助焉

同二年甲申鎮西守護中前守武藤資賴下向平守府

或日途觀兒貌兒性密令問於乳女乳母蓋屋其言

疏前守藤駿云是吾故人之子也乃保家還自是而



得資賴之養育及長子武藤判官時延源氏之難暫  
冒乳女之姓為惟宗氏子惟宗判官  
有年資賴與源前國於宗像御牧嘉麻志屋肥前  
國神崎豐前國在牧等數郡皆宗之宰府兵居宗像  
之赤馬城別居者在宰府北殿自是源前豐前  
壹岐對馬諸州為轄轄  
寛元四年丙午三月鎮西守護武藤豊前守資賴被授  
對馬國力為地頭職任宰府

源次郎 左衛門尉

重高

寛元四年丙午藤村為對馬國地頭代嗣外戚子宗氏  
弘長元年辛酉致仕退居千對馬與良鄉内山  
後年遷於同丸豆酸後謔湯沐之邑於堀與左門

武藤下野次郎

武藤右衛門尉

武藤與三左衛門

文永十一年丁巳十月  
為右軍將小次郎軍次元

得叔父重高之湯沐也

雨鐵

荒口郎

馬寺僧

某

北前五郎

某

甲斐又右郎小次郎軍次元

助國

右馬允

為兄重高養子

助國

宗右馬七郎

右馬允

重高



弘長元年辛酉家督  
文永十一年甲寅元國犯日本幕府討伐國府而挑戰同有  
蒙古高麗兵船千九百餘隻着于對州冠對州茂田  
而接戰然敵大軍只如豪我軍助國勵兵及全奮戰  
賊兵一面押來馬助國雖破之而親族家臣戰死矣  
助國大軍之中而戰死了幕下縣郡統須卿小茂田浦  
後年國人建祠崇師大明神

宗 右馬太郎

盛明

生於對州

文永十一年甲寅蒙古兵治後嗣遺領居對州  
弘安四年辛巳五月蒙古高麗欲犯對州進兵船以  
國兵盛明代之異賊等猶侵筑前國而追日大率  
光于筑紫既八月大風吹散異賊之兵船悉溺死

某

宗 右馬太郎

文永十一年甲寅十月小茂田而蒙古兵戰死七

盛國

宗 右馬頭

乾元年維義遺領

少妹意

經國

宗 孝次郎

刑部少輔

子宗慶

元弘三年癸酉大宰少貳負經大友具竹問復攻七條  
某時時有軍功某時敗死祿曉言曰鬼刑部經國  
同年五月賜引兩彼於足利身武自是為尊氏



為九品侍所  
貞和五年己丑正月廿四日嗣遺願置制法定計量

某

中村源正 修江宗番

某

右馬

某

左衛門

某

新大

宗 右馬大夫 丹重監

賴茂

應永年中中繼遺領永永年任大寺右使任貞宗  
伊賀澄茂為對州留年  
應永九年壬辰自領國后上懸印三押卿志多賀六

自賴茂始通于朝鮮國

貞茂

宗 刑部少輔 讚岐守 丹昌永

應永九年壬辰十二月嗣封為筑前國守護代  
同十五年己酉八月壬辰對州始置三根之佐賀府后為  
同二十六年己亥任

貞盛

宗 讚岐守

應永二十六年己亥嗣家督  
嘉吉二年庚寅蒙朝鮮國交易又送中級詔諸州  
性素之地





盛國

宗刑部

又貞茂授封地於盛國為豐島郡五  
觀應三年壬辰八月貞盛世侯肥前地春日山而與方内介  
戰而死

盛俊

宗 卯六 能登三

貞國

宗 刑部 為國姓成藏卷子

某

宗 彦四郎

某

宗 熊松

盛世

宗 彦四郎

為對州豆殿郡主後兄盛國若戰死

女子

孝佳

宗 右衛門盛弘孝

成藏

宗 刑部少輔

貞德元年壬申閏七月朝難回使船二隻其美六長丁  
成藏加賀越前封地是與朝拜吉山寺問之化

女子

家臣

宗 信張 盛家孝

貞國

宗 彦七 刑部少輔

貞田姓盛國孝

應仁年戊子嗣遺領改惟宗氏復平姓



遷府於奥良中邸居住馬明應元年手啓在

茂明 宗 裁前

常續 宗

始盛貞 宗 彦七 刑部出頭

初盛

明應元年手啓兩府督賜義村手啓  
永正三年由黃致仕

某 宗 右馬

某 宗 山城

某 宗 彦七

女子

義盛 宗 彦七 證 岐守  
如盛頭

永正二年家督與武藤政資家臣宗顯茂俱攻筑前丹  
然大由義興出兵挑戰義盛無利武藤政資在戰死無  
子斷絶同七年手啓月賜義平公一字許源氏及屋形号  
同八年手啓末義平脚賜八千貫文地  
同十七年手啓付

某 宗 百五郎

盛家 宗 右与四郎

絶在宗氏部敵家遺跡



女子

河野平九郎 妻

存臣 中原修理盛清 妻

盛長

宗彦次郎 佐渡寺

實 存臣 同姓右馬中郎盛長男

永正七年庚午養子同十七年辰造遺領

某

宗熊滿

宗彦八郎 刑部大輔

實 存臣 同姓能登盛清男

將盛

大永七年丙辰嗣遺領遷於池地是年移府於奥方良御  
金石住馬

始自素時茂  
時康

宗讚收寺

實 存臣 宗能登盛俊男

天文八年己亥五月為嗣承續同十一年壬寅正月  
賜義時一字改時茂同十五年甲申稱族臣宗皆改他名  
同廿二年癸丑二致仕

茂尚

宗刑部大輔 為姪義調之嗣

義純

宗常陸介 為兄茂尚之嗣



調國

宗 能登

義智

宗 對馬守 為兄茂經

女子

存臣 江 内左衛門 奉

始義純  
義調

宗 熊太郎 彦七 刑部少輔 讚岐守 一 鷗野

天文十一年壬寅十一 賜義晴一守 同二十二年癸丑 在籠封  
永祿六年癸未 任讚岐守 同九年丙寅 八 致仕  
天正七年乙卯 雖嗣義智 義純之封 依幼義調 補佐之  
聽國政 同十五年丁亥 義智 小年 由是 義調 執國政 義智  
為嗣 同年 丙寅 與之 而 謁 考 考 考

女子

存臣  
佐須 伊勢 康吉 奉

始調尚  
茂尚

宗 刑部少輔

實 勇

永祿九年丙寅 八 家督 同十二年 巳 依多病 致仕

義純

宗 助 四郎 常陸守

始調尚 貞信  
實 將盛 三男

永祿十二年 巳 嗣 家督 天正四年 申 賜 義昭 一 守



同七年乙卯十二月歸隱居

義智

實將盛五男

宗彦三

彦七

對馬守

從四位下侍從

生於對州

元慶元年庚午為對州伊奈郡主天正五年壬午十二月賜義昭

一子予義智同七年己卯十二月義純仍病隱居義智為

嗣繼家督而年十二歲以弱年義調掌國政

同十五年丁亥義調卒故義智承續家督年七歲

同十七年己丑九 叙從四位下侍從號對馬守兼佐柳川

調信叙諸大夫号下野守

文祿元年壬辰豐臣秀吉欲征伐朝鮮國義智始回中國

九州諸牧奉命復海平朝鮮國矣

昔仲良天皇以聖文神武德政高震三韓戰無利歸神功

皇后是聖智謀武備故也為師事備遺沙至三方西於

唐朝傳履道前之一卷秘書是黃石公所書日雖鳴於

渭水土橋授張良書也已定為軍議請皇后諸天神地

祇日本國大小神祇冥道隨勅請奉于常陸國鹿島古

跡於海處河度部磯良一人不應召如何年可謂諸神

燒庭燦豔白和帶音和帶於樹枝風俗催馬樂梅枝得

人石河幸垣此殿夏引雙河飛鳥井具全以差柳波水橋

調呂律返本未教扁部之殿使堪感考神遊之庭覽其

貌細螺石花貝栖藻與手是附五體更非人形神遊惟行

以向為其貌儀良若曰我文倉海鱗為利位久備在以為

此貌濛形無止考神前原一石考也律雅声忘能不顧身虫



馬云頤為使龍宮以寶于珠滿珠借召之龍神應勅奉  
二王神功皇后為一卷秘書智歸兩顯明珠為武備欲為  
新羅宿胎八幡已丑月也母后腹火召鏡廣明高良明神  
計之鏡版之始之誦訪住吉大明神為副將軍自餘大小  
神祇禱船二千餘艘潛襲高麗國高麗夫其更  
船二方餘艘迎于海接戰唯雄未交皇后拋珠于海潮成退  
為陸之韓兵有利悅勇上舟更而戰焉皇后時拋滿珠  
潮急未高麗溺浪急死七矣三韓自謝罪皇后以所  
未阻高麗之也我日本大也記名陸歸國焉高麗頃我朝  
多年獻貢其後日本接亂以獻貢絕焉  
元弘建武元後後有山賊旌者不得過緋林隈海賊之海  
舟人不能白浪難賊溢無辜驛無開守此賊汰數千艘元  
朝到高麗津浦泊秦明州福州之賊境燒并宮社寺院

元朝三韓使民難御之迹浦教十州無栖無人高麗國主  
受元朝皇帝之勅宣牒度十七人奉本朝異回至正二十二年  
八月十三日發高麗日本自治五年九月廿三着于山登州無  
禮着京居大龍寺而不入洛長老者度和高覺者明回師進  
奏牒狀請賊船令禁止者也日本賊船犯異國皆回國九州  
海賊之所為也加刺無拯以不送返牒只奉獻焉報酬馬  
十匹鏡二領白太刀三振緩十段練絹百段劍子三百本別  
諸州奉送使送使於高麗國也  
文祿元年表正五季言召朝鮮征伐魁首小西根津守行長  
加藤主計政清正賜驛駿馬於小西南無地法蓮寺經旗  
於加藤以召宮城長比郎豐盛賜赤地五千石令返于對州  
命崇義智智守同年四十二義智始小西加藤發朝鮮  
國同北百著崖山浦同北九日入朝鮮地屠城





同年七月破王城平之道而糧不續刺大明加親多僧田  
右衛門尉長盛石田比部若輔三長宗大藏若輔正家加藤  
清正小西行長等加人數請增益軍糧

同二年冬為日本朝鮮和睦大明尚使謝用梓意若春日本  
肥前若古屋同年六月十五日依秀吉之命有

左神后御覽應至同廿一日廿二日淺野彈正右衛門長政太田親守  
資方建部嘉德小西如清芦浦觀音寺等勸諭應

德和儀石調文同四年三月賞朝鮮在陣功加賜薩州求印二百石  
慶長元年三月廿九大明朝鮮和好使未伏見九月日謁

秀吉同二月撥應明使而秀吉入花園奉令康元室中  
永振三長老讀大明詔書思對某日本之國主朝如

小西行長大明帝以吾可封明朝王庶若赴速之故  
朝鮮在陣人數報所令詔朝詔書如斯小西取我朝鮮和議

交不可容之旨加藤清正以下奉行命之明使朝鮮二使

飯田也同二年丁酉二月秀吉再引十四万兵攻朝鮮中  
義智諸將相俣進兵同三年冬十八大明援兵若于朝鮮

以軍船塞海口日本兵不能的朝而有眾議藤堂使渡守高亮  
渡海日本諸軍與敵水軍接戰秀吉大軍無恙解纜登陸

山浦的帆于對州同年十一月義智諸將共未伏見謁  
大神后及秀賴同四年冬今度渡海于朝鮮築紫四國等國

諸度有敵國情之馬勞至是秋可參勤於大坂并再  
往渡海而勞最厚雖無人尚免去秀賴僅六歲而論

切淺深遂一不得施恩賞以無為因至是秋一統在國  
右色令下之義智始的國矣

同年轉薩州出水郡地賜肥前地其肆養父二郎内  
同十年己巳二月加肥前地其肆郡内二千八百石因是上

二年兩度請參勤家臣柳川景直後豐後守叙正五位  
後豐後守叙正五位



同年八月朝鮮回使僧松雲友祿奉持文或回道上洛  
板倉伊旗寺勝重傳于義智曰未春

方信居典

台德公俱上京諭可左見行旅義人數繁多於朝鮮使僧  
亦板倉假為大德寺於鴻廬館施耐料左有義智馬  
是往年仰曰秀吉伐朝鮮絕交信吾無彼國遺恨必和  
好可任所請而非吾求和汝既對州以使使論于義智畏  
飯國後謨門之而朝鮮猶豫不艾自天賜去慶長三年  
後為拒日本勢置守御之兵於朝鮮安地教所而屯  
募中幸威大者後放逐而朝鮮大懷憂與日本修和永欲  
斷接兵故今夏與義智有贈若非需和而免文祥之  
停田乞返之松雲文或所渡渡也乃有許若馬  
同十二年丁未丑九朝鮮口使呂祐吉副使度遷從事丁

好寬等義智同道而未聘方所饗禮  
同十九年甲寅義智對州下貽郡金及城移居馬芝者命加賜地內  
于石剗與于柳川堂前寺

宗 熊太郎

某 宗 大越丸 龍友

為 孝臣 宗 能登 調國家習

女子 柳川河内 寺

好直光 義成

母 宗 彦七 彦三 對馬寺 從羅作侍從



慶長九年甲辰生於對州與良卿

同二十年甲子始拜

西宮賜義智之遺願對州一國朝鮮招待等如文時蒙

台處改對馬寺同年大坂役守丹波口

元和二年丙辰可使朝鮮朝鮮信使未煩者令言其矣

台德公御喜色不斜可伴音蒙上意任侍從家臣柳川調與叙

諸大夫改豐前寺同二年丁巳三十七叙從五位下同廿二叙

從四位下今年朝鮮信使通政大夫吳允謙副使通訓大夫

朴梓從事通訓大夫李景稷等同年八月六著伏見

賀天下一統是時御上治而在乎

台德公伏見城信使拜禮捧國書獻貢矣同年九月御暇

有賜義成亦賜時服白金信使同通而飯國矣

同十年甲子加

大猷公大將軍 宣下 代略朝鮮信使未聘同年二十二度

入奉誓寺同十九日義成朝鮮三使同伴登城所見

韓使捧國書獻貢早而至也九拜

台德公獻貢同廿二日飯國御暇有賜義成亦賜時服白金

同伴夜飯國矣

寬永九年辛申在所御暇同年六三飯國御禮以使者獻若物十

一種一荷同年七十三以使者獻光及二枚照布五匹矣

同年八月朝鮮譯官韓僉知崔判事奉下對州奉問國

喪吊馬同年九十六獻鮫人參同年十廿八參勅拜禮獻

照布九匹人參五十斤羊皮五十枚光及御太刀馬代酒等

河內守披露之奏當八月朝鮮使奉下對州吊喪馬

同廿九日以上使御使奉賜御鷹雁二隻

同十三年丙子十二六朝鮮正使白樺任統副使東濱

金世廉從事者五黃床入平公奉誓寺守藤原康道

昭坂淡路守御馳走也同十三日義成同伴三使登城

御目見捧國書獻貢矣同十七日朝鮮人參詣日光山





九日義成奉旨韓使回伴同北一日至日光今度御返歸  
順室町家例祥家徒草之唯紀干支如記年号林道春  
預之同北一日使御暇有賜義成賜白金時服三使回道  
飯國

同二十年庚申七朝鮮信使奉回部義懷寺加藤出羽守  
館伴入本誓寺同旨上度酒井讚岐守

若君使牧野内正頭至本誓寺傳語送路來想台命焉

同十有義成回伴之使登城御目見献貢捧國書上野介

取次之同十九日韓使奏請于日光有義成奉之令回伴同廿二日

至日光北有朝鮮王撰祭文執筆大寺扁額供續鐘瓶

燼考知之同十九日還於山内同年八月以上度賜時服

五登城賜時服白金韓使回伴飯國馬正使尹順之

副使趙綱從軍中竹堂也

正保二年己酉四月廿六御元服御官位御賀登城

同平朝五四賜八本三百俵同年七十二以上度御使番賜  
御鷹壹雀二十矣

慶安二年壬辰七十賜八本三百俵同三年庚寅四十八以上度賜

御暇有賜同日登城御禮同年秋賀

大御言尾完御移徒献毛遣三十枚矣

承應元年壬辰九十八朝鮮信使登城義成回伴如例同年月

既回御暇賜時服白金信使令回伴御用

同二年壬辰四十八考勒献敷二十本虎皮五枚金襴五卷

人多北斤拜禮馬同年七十二賜御鷹壹雀三十矣

同三年甲午正十二賜御鷹壹雀二

明曆元年乙未十八朝鮮信使登城義成回道捧國書献貢

正使趙珩副使命瑞從軍南龍翼

同三年丁酉十月廿六卒去年五月廿五葬下谷養玉院

謚光雲院殿性岳宗見大居士



室日野大納言

女

寛文五年癸卯九月卒年五

養上院 子養玉院殿月心年五

存良 松浦市郎左衛門 一妻

一妻

一妻

女子

同 柳川豊前守洞興孝 離縁

女子

同 宗 出雲 成親妻

女子

同 古川伊左衛門成倫妻

女子

同 内野勘三郎綱春

義貞

宗 彦滿 播磨守 封馬守 從四位 侍從 刑部大輔

母日野大納言 女

室京極刑部少輔高和女

寛永二十年癸未八二始拜

大猷公献御太刀馬代

正保三年丙戌五 改 御見度安元年戊子七九六以上使御使着

賜 御鷹雲雀三十矢 承應二年癸巳八八賀 御任官拜禮

於 御白書院而献御太刀馬代

明曆元年庚戌六 叙 從四位下 改 播磨守 同 拜謝之献御太刀馬代

同 二年丁酉十二 嗣 遺領 任 侍從 改 封馬守

同 四年戊戌六廿一 以上使 松平伊豆守在所 御暇 賜 銀三音枚

時 服二十 即日登 城 御白書院而御禮 賜 御馬矢



万治二年也多七八參勤板倉河波寺未芳遠參府馬同十一日  
御目見御白書院而献人參十斤虎皮三枚豹皮二枚御馬  
一匹同二年庚子六月以上使御暇賜銀三百枚時服三寸同  
登城御白書院而御禮賜御馬矣  
寛文元年辛丑參府在府賜御鷹雲雀三十御鷹雁二以  
上使御使奉必拜領之

延寶六年丙午二月猶子右京義倫登城始御見  
天和二年壬寅賀日本

御代登韓使六月十八日發船着釜山浦同着對丸佐須名  
浦所獻御鷹二十五居御馬四匹先月二日着對丸同年七二  
自對馬進之同八日信使發對丸義真回道同夜着壹枚  
判風本同九日出風本着筑前州藍島同十日出帆藍島  
着岸于長州赤間關同十一日風雨以逗留同十二日出赤間  
關着龍州蒲刈同十三日着播州壹津同廿六日着播州大坂

同年八二出大坂三日着京同七日登京都同十日朝鮮人  
有八代洲河岸曲馬 之覽之命同廿一日未下刻韓使着  
同廿六日義真登城御白書院而拜觀献人參十斤虎皮  
五枚豹皮五枚照布二十匹御太刀金馬代同廿七日信使  
登城義真及御鷹鷹役内藤左京亮義概右出馬  
宮長老慶長老豫登營已上刻之使出本推言寺或首其之  
家士御鷹鷹役向人嘉士徒行馬既至大寺下馬道路奏  
管樂大寺御門前而上官以下下馬下官及徒士等止馬  
上之官三人下乘橋詰而下馬之使下中腰懸前而二九  
御門前石垣際之使是於二九時義真及内藤左京亮義概  
考坂堂以寺重紹衣冠下襲帶太刀到二九御門中待之使  
見下奥出迎有一揖而立先至御玄關前水野左門守又  
坐著秋元提津寺喬朝酒井方和寺本國坂寺右高佐重比  
各衣冠帶劔出向御玄關式是二揖後之使及上之官三人





止座殿上門上判事學士軍官列次門次官小童等所  
級中官族居御玄關庭上中御門内而出  
書翰箱於轎上官持之置殿上門御座三朝鮮回献品  
前日取寄御城戴世置置大廣門出御前西方板椽  
張出置之所謂

黃鷹十連 駿馬御二匹 虎皮十五枚 豹皮二十枚

貂皮二十枚 人參五十斤 大倫子十四 色大紗廿匹

大段子十匹 白草布廿匹 黃照布廿匹 油鹿布三十匹

青皮三十枚 真皮百枚 色紙三十卷 色革五十柄

真革五十柄 黃密百斤 清密十壺

諏訪部文九郎同文右衛門 略着看 差流四人 歸自塔重御門  
内入駱馬 立置平西頭 一使御禮出席時見合率出干  
御舞前御目通

大御御座門而召御裝束御冠御道衣戴御差賀 兼色

帶御太刀出御於大廣門 喜多見若狹寺御劍後有田伊親寺  
御服差持之上段御坐置大紋縁三疊重御褥厚重  
御刀懸御御着坐 御上段中段御縁通懸御簾十一間揚之  
置空炬大香爐 西板縁保科肥後寺正室酒井河内守忠孝  
松平隱岐守堀田下總守青山大膳亮石川主殿頭牧野因幡守  
朽木伊豫守各衣冠帶劍入 御後肥後寺河内守隱岐守  
退席松門北頗中城内四品軍衣冠帶劍凡二十二人後照  
三門待普代大名詰衆其外諸大夫群臣也隔三間敷九  
北席布衣此年列居矣  
義真水野左下門吏秋元提津寺酒井方和寺彦信守  
坂本右衛門伍至殿上間倡二使出松門先二使載書翰  
於臺上上官持參之而置松間禊障子陰三使此禊障子  
陰向西並坐上官二人共以通事故居同所板椽兩  
長老止車等 大夫保加賀守志朝戶田山城守忠昌各





束帶自榻通列名于松門板榻但西人指揮諸事故不  
定著坐矣御中殿左席左右并伊掃部頭堀田筑前守正俊  
阿部豊後守正為牧野備後守著出大之保加賀守戸田  
山城守出於下殿規 御前而退御以可出之使方進義真  
義真向上官念之則通之使加賀守山城守及板榻  
上之官書翰持出干松門板榻數居際義真受取之持  
出於 御目通板榻數居際吉良上野公義真受取之持  
出於 御目通板榻數居際吉良上野公義真受取之持  
具上野公出是受取持出於 御前置御上殿前一盞具  
退坐打本和泉守出取之置御右御床際馬  
信使尹趾完副使李彦綱從事官打度後三使一同自  
中殿下出三盞具拜禮義真副御禮席令指揮御禮了  
三使順々退御以間先立置舞臺前獻上之鳥率出瑞重

御門亦有御榻進物布衣葦引西方御勝手。

三使自方御禮所謂

虎及五枚 人多十升 照布十也

三使出御前義真副馬令指揮自御下殿上五盞目而一列  
待禮大澤右京大吏解鏡杖露朝鮮信使三使退松門進物  
引御車寄方也并伊掃部頭堀田筑前守向三使在度未  
朝太義思召賜御盃旨傳 上意大友保加賀守戸田  
山城守向三使傳堀田筑前守傳于義真義真出干  
上之官上之官告三使一人先御答一人先告義真其干  
跪前守而後兩葦出於 御前而令言上之而度元席  
三使一同出座干下殿東方 待盃三方全上彩色吉良上野公  
持出之御引渡三方同二使引渡大澤右京大吏役之待拾上三  
島山民部大甫役之正使信仕水野備前守副使信仕  
小山下野守從事官亦見甲斐守也待鈿子吉良上野公





仲加大澤右京大夫

大樹御盃有御加力戴鉞子招中既下之盃且義真出下  
中既除令指揮正使進中既御盃乃謹願戴無加  
持盃歸坐以別御盃上有加賜副使以從事官各信使曰  
畢義真退于緣通御鉞子入外皆引之而三夜出下段  
中央一曰拜謝而退松間以去官二人扑再興年承業  
洪禹載一度出下段敷舟内而拜禮了退去自是早  
者去官副出御禮矣以上判事學士軍官冠官三十八  
出板椽元四拜禮了退去矣以次官八人十重十人出西次  
落椽而拜觀畢而中官出舞臺庭上兩次拜禮是御從  
目付火番總頭令案内之而後乃退  
井伊掃部頭堀田筑前守三夜可慶應寺奉命西人  
出松間列坐傳上意於義真筑前守演連之義真

出下官力通二夜三夜承諾掃部頭筑前守令言上之  
二夜出下段五盃且拜謝而復座入御後御上段中既御盃  
下立下段少人揖席而能伴黃門甲有水戸兩卿之出  
於西方御勝手下段西方履着坐三夜出席有一持着  
下段果被障了際回至四夜牧御白書院御次間或出連取  
間退去御禮應前復坐四夜以下存衣馬帽了看平士百人  
列坐三夜退出後悉退散也  
御禮應七五三四日也扇形青洲浪形道足飾膳部金盃  
御上盃持上盃金盃吸物初獻鉞子小笠原佐渡守  
加内藤上野守紀伊殿初次正使甲府殿副使水戸殿從事官  
二獻鉞子稻葉木出羽守加阿部志保守  
吸物出引習先御盃呈出折物呈物頭々出之  
甲府君初正使能伊代副使水戸卿從事官  
三獻鉞子小笠原佐渡守長重加内藤上野守正晴





水戸御初正使 紀伊君 副使 甲府君 從事官 納馬  
 御鉦子膳部別之 御菓子 御茶出  
 紀伊甲府水戸三卿向三使一揖後退坐三夜復坐松門饗忘  
 過退松門  
 松門三屏風下御簾上之官二人 御卿復應七五三膳部 全道置  
 光門東以屏風立切上判事二人 學士二人 匠師二人  
 此以席 上官十二人 饗應七五三 無向語  
 柳門 軍官冠官共十八人 紅葉門 以官八人 小童十六人  
 中官之輩御玄關腰懸前而賜饗領  
 三使去官以下以義真拜謝而退去馬堀田流前寺正俊  
 大之保加賀寺忠朝豊後寺阿部正武山城守藤原泰昌送  
 之至御書院書所前有一揖於三使退矣右之使本春  
 秋元攝津守酒井大和守坂本石川重治送至于御玄關  
 内藤左京亮彦坂守西長老送至二丸柳門矣

同共台義真同朝鮮三使登城于西丸以  
 待幻君故 御名代堀田流前寺正俊 兼中殿着坐獻上物  
 御馬二匹 御鷹五連 人參三十斤 虎皮十五枚  
 豹皮十五枚 綾子二十四 錦段十卷 色紗十四  
 青皮十五枚 色筆五十本 真墨五十笏 色紙二十卷  
 花砚五面 集皮百本  
 三使自方獻品 虎皮五枚 人參十斤 照布十四  
 通信三使職衛所詔  
 正使 通政大夫 史曹參議 知製教 尹趾完  
 副使 通訓大夫 弘文館典翰 知製教 兼經進侍講官  
 秀秋官 編修官 李彦綱  
 從事官 通訓大夫 弘文館校理 知製教 兼經進侍講官 春秋  
 官 記註官 朴慶後  
 通信一行員數





上官

同知 朴再興

僉知 卞承業

僉知 洪禹載

上判事

前主簿 安慎徽

前道長 鄭文秀

前正 劉以寬

製造官 成均館進士 成璠

前奉事 朴重烈

以上判事 前判官 金瑄

押物判事 前正 吳允文 副日 猛 金圖南

通訓大夫 李碩璘 前正 左指南

醫官 前正 鄭斗俊 前判官 周伯 前主簿 李秀蕃

寫字官 上護軍 李三錫 上護軍 李華五

畫官 前教授 成煥建

中使軍官 前府使 尹就高

前郎守 中復社 前萬戶

前判官 李峰 叻官 李方相

白鮮齡

副使軍官 前副正 尹就張漢

前副正 金重器 僉正 梁益命

直傳 李有赫 副司景 洪世泰

前僉正 金孝尙 護軍 趙廷元

護軍 鄭泰碩

從事官 軍官判官

聲別破陣 兼軍官 御侮將軍 韓俊一

宜略將軍 吳順伯 馬士丹 副司景 刑時挺

副司景 朴戒漢 理馬 金夢述

典樂 尹方碩

人數 上下合三百六十二人

外百二十一 人 殘千大坂

同年九三朝鮮信使 遣去官之先於甲府水戶西鄉  
尾純井伊掃部頭保科肥後守老中若年等 翌日回日



義貞依召登城塙田筑前寺仲光中列以牧野備後守貞貞  
就朝鮮信使未醜令出指古御喜色也又朝鮮御用可奉能  
筑前宗子同日巳下刻仲成于馬場先新宮矣上右官  
三人坐軍官文士馬兼二人吳禪將刑禪將馬医一人  
少童三人中官七人下官八人各評定所而賜御菓子  
曲馬兼方立二三逆立左右步左右條鈿貴流橫末  
服膝下藤竹等也詰衆芙蓉門御役御近習御供番頭立手  
見之曲馬上覽早還御

有朝以 上使筑前守豊後守賜飯圓御暇有賜所詔  
朝鮮王鍍百柄撒金時備鞍皆具 二十裝  
金地繪屏風 尤双撒金時繪廣蓋十枚 練紋服 五十枚  
若尾 墨子諸具 五飾 八丈綿 二百反 裁前綿五百把  
大樹 銀五百枚綿三百把充之使銀三百枚上右官三人  
同五十枚充判事官三人 同三十枚充學士二人

同五百枚 上右官 同五百枚 中官 同五百枚 下官

同二十枚 曲馬兼三人  
若尾 銀二百枚綿百把充之使同百枚充上右官三人  
同二十枚充判事官二人 同十枚充學士二人

同二百枚 上右官 同百五十枚 中官 同百枚 下官  
同七日 義貞招請韓人斂拔擲之 放下 內傳 棧四等  
出之 尽駛走韓人感投寄慣馬

同十以上 上使義貞御暇賜銀五百枚時服三十自  
若尾 以內藤若狹守賜時服三十 庄長光 金長光 亦御暇賜

銀百枚時服五枚也 義貞即日登城御禮賜御腰物  
十枚 御馬一匹 例奉銀三百枚也 今茲增賜二百枚

同十二日 朝鮮人發本誓言市中見之 吾川水野半尾內  
秋山十名 天野佐五右衛門 友西町春行 組與力 同恩 國  
帝中矣



朝鮮國來翰

朝鮮國王李焞奉書

日本國

大君

殿下

修聘之禮聞焉竊羨

殿下克績洪緒推寧邦域休明遠

及抃喜良深茲遣使臣往伸頌儀蓋

為敦結曰好與同新慶也上至不曠

庸效區區惟冀勉恢

令圖益舊

祥祉不宣

壬戌年五月日

朝鮮王李焞

御返翰

日本國源

綱吉敬復

朝鮮國王殿下

聘使遠至 禮意鄭重披書具審

虔我繼前業所 賜物產如別幅頌納

懇款竭誠感謝無已心交久敬隣德不孤

弥修世睦茂迎 天林秋涼氣爽為

國 自愛茲寄土品致遠忱使還書不

盡言不宣

天和二年壬戌九月日

日本國源綱吉

同日二年壬戌奉勤

貞亨子二年申庚七十二母婚姻于皇并歸皇女中禮獻時服

同年乙未命朝鮮國通商奉回平十八日 夜時在門

賜御鷹雁二隻

元祿五年壬申六月廿七依病隱居





同七年甲戌九廿七義倫卒孫義方雖賜遺願位弱年可  
勤朝鮮御用者也

同十五年壬子八月七卒去年 葬於下志養玉院

女子 号天龍院殿高藏宗屋大居士

女子 号清光院殿照雲院寺

女子 号清光院殿照雲院寺

女子 号清光院殿照雲院寺

女子 号清光院殿照雲院寺

女子 号清光院殿照雲院寺

女子 号清光院殿照雲院寺

女子 号清光院殿照雲院寺

女子 号清光院殿照雲院寺

女子 号清光院殿照雲院寺

女子 号清光院殿照雲院寺

大田攝津寺資治定

元禄十三年庚辰丑廿八卒去葬  
養玉院号養心院殿喜峯  
宗歎大姉

某 宗彦満

女子 永井市正直時堂

女子 實法輪右大臣公信子

女子 實母宗對馬守義成女

女子 義倫 宗 右京左 對馬守 從四位下侍從

女子 義倫

室瀨口信濃守重雄女

元禄元年丙辰十二月十九日終

延寶七年戊午二月始御目見



貞享元年甲子十二月五日叙從四位下改右京大夫  
同日丙寅湯治御殿同日十一月十五日叙左大臣  
元禄元年辰十二月廿七日御使番賜御鷹雁三  
回五年甲子六月廿七日又義真隱居義倫継身留任侍從改  
封馬守  
同七年甲戌秋七月卒去年 葬養玉院  
号靈光院殿心嶽宗觀大居士

女子

日野中細言實茂室 實茂卒後  
德大寺内大臣公室

女子  
高

龜井隱岐守茲親室  
延寶八年庚申十一月縁組  
貞享元年丙寅七月婚姻

女子

松平内膳 志敏室 志敏卒後  
毛利周防守高慶室

真周

古川藏人  
為家臣 古川次左衛門真忠  
養子

義方

宗次郎  
為兄義倫  
養子

女子

醍醐左大臣冬巡公室

倫寛

多田左門  
為家臣 多田與左衛門真重  
養子



義誠

増之助

為兄義方

母存女

養子

方愨

主馬

為兄義誠

母存女

養子

義方

宗 以郎 封馬守 位四位下 侍從

實義真男

空有馬中務大輔賴元子

元祿十二年己卯十一月六日

元祿七年甲戌十一月 他遺領依弱年 隱居義真預朝鮮事

同廿八日始 御目見同九年甲子十二月 叙任位四位下侍從改

封馬守

正德元年辛卯四月 家老與朝鮮人應接或信使未聘

時被許六位將末 同七年七月自美成時使長刀持

惟為中絶以勤朝鮮御用 自今在府時可為如先例

被許之同年十月 朝鮮信使登城時許 兼轄柳川臺前

調興田領肥前州 基肆郎内千五百六十石餘賜之

今年未聘朝鮮信使及從者所謂

正使 通政大夫 實當參議 知製教 趙泰億字大年 号平

副使 通訓大夫 弘文館典翰 知製教 兼經進侍講 春秋館

編修 任守 幹守 周譽 號 靖菴

從事 通訓大夫 弘文館校理 知製教 兼經進侍講 春秋館

記法 李邦彦 字 美伯 号 南岡

上之官 三員 同知 李碩 號 守 聖瑞

倉知 李松年 字 久叔 倉知 金始 南守 重叔

上判事 前判官 洪舜明 字 水鏡

副判事 玄德 潤守 道似 前判官 鄭昌周

上判事 前主簿 金是 操 字 揚甫

前倉正 崔 鎮 漢



押物判支 前僉正金頭門字大材

前直長朴泰信字信哉 前奉事金時璞

前直長趙得賢

良醫 前直長奇斗文號常百軒

醫負 前直長玄萬奎 副司勇李惺

馮字官 上護軍李壽長字仁遠號谷基

天和壬戌未聘寫字官雪月堂三錫之子

上護軍李商芳字穀多號貞谷

正使軍官 僉知李守諾 前郎牙李行儉 僉知金鎰英

經履趙得 僉知韓純錫 主簿柳渚 哨官金世珍

前參軍韓潤基

書記判官洪舜衍字命九號鏡湖方為大常判官見

差正使記室

副使軍官 前監察閔濟章 宣傳官鄭壽松

都事趙價 官傳官鄭續述字述甫號龜巖

團隱鄭氏十一世孫

護軍申震燭 前別將劉廷佐 副司猛張大翰

閑良任道升

書記 前縣監嚴漢重字干昂號龍湖

從事官軍官 副司勇卞景知

書記 副司果南聖重字仲容號泛叟

叻籍乙未未聘從事官壺谷龍羽翼子

別破陣兼軍官 金斗明 嚴藻佐

馬上材 池起澤 李斗興

理馬字英敏 典樂金碩謙 金世璟

中官百七十員 下官二百七十壹員 合之肆百九拾七員

朝鮮三使當五月發王畿 同年六八著菓菜 同二十一日

釜山浦而來船矣 七月五日正使從事矣 船釜山浦即日



着岸干對北佐次奈浦副使來船漕還於日浦不知其所以  
十五日副使發帆釜山同日着岸干佐次奈浦回十九日  
回着對府

同年九月義方帥二夜以下發船即日着岸壹岐州風本  
京都相國寺慈照院緣長老遠仁寺永源庵集長老先  
赴矣對州待三夜來聽同伴而從義方令下向干江戶矣  
饗應人松浦壹岐守御賄竹村木郎左門下行回州七日着  
筑前國監島御馳走人松平右衛門佐也同二十六日至干  
同州慈島回二十九日至長州赤間關御馳走人松平氏部  
大輔九月朔日着對府州向島回二日着上關回六日家室  
七日着安藝國浦州御馳走人松平安藝守也同九日着干  
備往州御馳走人阿部備中守也同十日着備前回下  
津井同十一日着備前州牛久良御馳走松平伊勢守也同十二日  
至播州宮津御馳走人榊原式部大南同十四日播州兵庫

御馳走人松平遠江守御賄室七郎左馬前島小左為  
下行矣同十五日至大坂十六日為御馳走出御座船於  
河上其分諸侯迎而出河船信使以下及義方西長元  
兼替干御川船着難波橋上陸而到着西本願寺旅館  
此所御馳走人同部美濃守御賄細田伊左衛門近山清左門  
下行矣同二十五日有御饗應右衛門大御番頭稻原駿  
河守水野飛騨守兩隊大御番着素禎長袴勤給仕  
上使土岐伊豫守奉向二使出迎干階下矣既難波橋  
渡船川上二里計而大雨由是回北七日卯中刻着河内州  
牧方以小舟運到矣也刻出船馬御馳走人香山下野守  
御賄万年長十郎賴治下行矣至城州旋止舟干小橋上  
御馳走人松平丹波守御賄平回四郎左衛門久下藤十郎  
同二十分出旋赴京都着京本國寺旅館御馳走人  
本多隱岐守御賄辻藤五左衛門古川武兵衛下行焉





同廿九日二條在衛大御番頭松平近守信藏周永井  
備前守直澄兩組衛士着素袍長袴給仕馬 夜松平  
紀伊守末二度出迎干階下同十和大雨二日發京着大津  
昼休也御馳走人谷橋房守御賜兩宮庄九郎下行矣  
此日病守山御馳走人松平和泉守末邑御賜石原  
侍左内万平七郎左内下行矣同二日一掃晝休御馳走人  
市橋下總守御賜竹田喜左内門前倉與市也而病彦根  
御馳走人井伊掃部頭然在戸故家士等下行同四日  
美濃州今須晝休御馳走人同前御賜計六郎左内而  
病于大垣御馳走人戸田末女正也五日赴尾張國晝休  
尾陽君御下如下行病名古屋石尾陽君御饗應六島海  
晝休是日病守山御馳走人水野宣物御賜多羅尾  
四郎左内櫻井孫兵衛同七日赤坂晝休御馳走人牧野  
大學御賜大草太郎左内門而病吉田御馳走人同前

御賜同田在大夫堀内六郎兵衛同八日遠州新居晝休  
御馳走人土井山城守御賜馬場源兵衛是日病濱松  
御馳走人松平伯耆守御賜古郎左内右衛門能勢又太郎  
同九日見附晝休御馳走人同前御賜町野惣右衛門  
是日病縣川御馳走人小笠原山城守御賜高谷太兵衛  
鈴木八右衛門同十日金谷晝休御馳走人同前御賜  
能勢植兵衛自二昨八日夜雨大九日申刻不能大井川涉  
十日十一日洪水漲十二日水少落由是今辰申刻徐發駕  
而赴駿州藤枝十二日病藤枝御馳走人内藤紀伊守  
御賜市川孫右内門野田次郎左内同十三日府中晝休  
御馳走人遠藤下野守齋藤飛騨守戸田鞆貞御賜  
中川吉左衛門於是方御饗應在衛御書院番頭飯倉  
筑後守同組衛士素袍長袴而給仕馬自江戸  
上使長澤壹岐守末馬是日病江尻御馳走人鍋島





紀伊守御賄頭鈴木三郎兵衛薩田長五郎同十四日吉原  
倉休御馳走人牧野讃岐守御賄林甚五右衛門是日病  
豆州三島御馳走人隈坂淡路守御賄小林又左衛門飯塚  
孫次郎同十五日相州藤根倉休御馳走人大久保加賀守  
御賄長谷川六兵衛也大久保加賀守勤執事在江戸以家  
勤之是日病小田原御馳走人同如前夫十六日大磯倉休  
御馳走人松平左兵衛督御賄諸星内藏助是夜病于  
戸塚御馳走人稻葉伊豫守御賄下島甚右衛門飯島  
八郎右衛門是日病武川河崎御馳走人蜂須賀飛騨守御賄  
伊奈半左衛門同十八日品川倉休御馳走人加藤遠江守  
御賄伊奈半左衛門也 上使酒井左衛門尉考向之夜拜  
台命焉於是義方指揮未刻發品川經高輪車町入大目戶  
度金杉橋芝橋入芝口御門適口本橋本町三丁目南而  
折東至横山町過淺草橋御門淺草寺二天門前而

迴左至本願寺旅館夜亥刻安鎮矣 上使品川豊前守  
考向于馬旅館中御馳走人酒井修理大吏真田伊豆守  
大浦戸澤上總介御賄清野奥右衛門比企長左衛門  
龍野十右衛門南條金左衛門也十九日朝鮮回忌日昨  
二十日

猷廟月並御精進以兩日延引既今二十一日旅館而始設饗  
應義方兩長老三使同席而相伴也三使上官  
七五三以下五之三給仕三十五人進物番十六人處後衆  
十九人着素袍長袴矣 上使品川豊前守考向馬  
同十一相三使出本願寺旅館自淺草寺二天門前  
行南歷本町入常盤橋御門  
聘使至大手御門旗仗鼓吹皆止馬上官以下馬矣次  
上之官三人至下米御門下三使入百人御門義方及兩  
長老大目附仙石丹波守久高御馳走人酒井修理大吏





真田伊豆守出迎于中御門外立左右御目附堀田源右門  
長崎半左衛門對立於御門内三使下駕于百人總奉行前  
上之官一人進從立于國書翰後仙石丹波守酒井修理亮  
真田伊豆守一揖而入御門以國書翰入御門信使進至  
御門時義方揖三使而長老並入御門堀田源右長崎  
半左衛門仙石丹波守御馳走人引三使經進道進義方  
家士在御門外令指揮所置信使之駕而制下官等闌  
入國書信官出書匣授上之官上之官受之北面御門之中立  
義方下知附置國書翰御玄關前庭南次  
三使至御玄關前御門義方揖三使而入三使左館伴右  
仙石丹波守中立御玄關國書信使之三使入御玄關御門時  
安藤右京進才多彈正火阿御目付伊勢平八郎九毛五郎  
只衛出迎對立御玄關板敷三使近御玄關揖三人仙石  
丹波守引國書入御玄關以義方揖三使入御馳走人

揖上之官並入三使上階御目付揖並入御玄關上之官以下  
應拜之從者皆入御玄關中官以下立御中門外丹波守  
引國書經板敷入國書過寺社奉行之前寺社奉行入  
其屈腰伊勢平八郎九毛五郎只衛揖三使及三館伴而  
引上之官以下從者隨馬  
國書至殿上御門平八郎只衛出西縁立東向丹波守引  
國書入殿上御門置國書於上壇正中立上之官出外揖對  
立于左右右京進彈正火阿至殿上次間南縁立出待之  
官三使及義方揖而進殿上間外而令入内義方揖  
三使入而長老副使從率官入三使她就座上之官等  
從者亦同然矣侍馳走人御目付堀田源右長崎半左衛  
門殿上御門西縁坐身向是義方及家光用向可討于  
殿中禮度座定矣禮物中可陳御前之縁物入是庭實  
也進物番役之





朝鮮國王來書圖

朝鮮國王李

焞

奉書

日本國王

殿下

聘問之禮倏焉一世竊承

殿下光紹

基國

誕敷區域其左隣好易勝欣得肆馳而依庸舉信儀

修睦致

慶式循故常仍將菲品聊寓遠忱惟冀

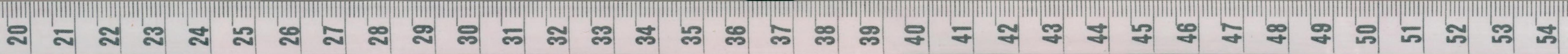
益懋令猷永固交誼不備

辛卯年五月 日

朝鮮國王李

焞

別幅





人參伍拾觔  
大繻子拾匹  
大段子拾匹  
色大紗貳拾匹  
色照布貳拾匹  
黃照布貳拾匹  
黑麻布三拾匹  
虎皮拾五張  
豹皮貳拾張  
黏皮貳拾張  
青黍皮三拾張  
魚皮壹百張  
色紙三拾卷  
色色筆伍拾柄

真墨伍拾觔  
黃蜜一百斤  
清蜜拾觔  
鷹子拾連  
駁馬貳匹  
際

辛卯五月 日

朝鮮國王 李



對馬入於御中門率中門廊南庭立御馬預諏訪部文九郎  
同文右衛門着布衣御厩方二人着白張率之  
大樹陸大廣綱裏御愷中具内田若我寺曾我周坊寺進於西  
板敷入西楹亦上中殿裏御愷經本路退出矣





水戸純伊西卿着坐以并伊掃部頭土屋相摸守秋元  
大但馬守大久保加賀守井上河内守阿部豊隆守  
御前次呂川豊前守織田能登守出坐承祿式曾豊前守  
以可受取國書始不帶劔兩人並居光中座之下西向  
兩長老拜禮了退復進于殿上門報出御於義方  
信使拜禮織田能登守承土屋相摸守政道之旨出傳大目付  
大目付仙石丹波守松平石見守赴殿上門傳義方義方揖  
上之官傳拜禮之事乃通信使正使命上之官令執  
國書義方揖之使引國書出殿上門上之官二人進焉次  
兩長老立以門揖之使止矢左右進彈正大岡出迎大廣門外  
揖義方入大廣門束板敷二使至御車等唐戶進大澤  
出坐守前田陽成守立迎唐戶通丹波守石見守右京進彈正  
少岡公立於左右出坐守陽成守揖義方令進矣義方先

進御前入於東極外着東之坐具次出坐守隱岐守  
揖之使進於御前寺社奉行引上之官令就中門御使者  
待進於御前率出鞍馬於南庭御殿頭北面于馬前立  
屈膝出坐守隱岐守入御前板敷對立東西之極外以捧  
上之官書簡入板敷立極間北面次正使入板敷北面並立  
豐前守赴座至東極內揖捧書官立捧書官西向跪  
正使進東向跪受書捧書官退出御目付市左門村瀬  
伊左内門之令就中門廊上之官之坐  
正使捧書匣入於西極之門至西極內豊前守並北行下段  
南北中央而豊前守向西正使向東近跪正使捧書匣授  
之經本路退豊前守捧書匣膝行北面正使待出極間  
起也而行西禮物繞西方入於中段東西極中置書匣於  
下之坐具下東行繞禮物之東復坐  
次林大學頭見七三郎入於西極外着坐  
大學頭長冠七郎  
六位假衣冠





豊前守上中段披書匣執書下授之

義方少進向御前俯伏出雲守隱岐守揖三夜入於  
樞問及三夜拜位跪左右三使就拜位西北面四拜矣  
出雲守隱岐守揖三夜經本路令就中門廊座而復坐次  
大學頭讀書讀訖七三郎讀別幅如元卷豊前守起受  
書大學頭展書七三郎俯伏而退去矣

豊前守上中段納書於匣捧置御上段膝行退復坐次

土屋相摸守上中段奉旨下召義方傳可賜御盃於三夜  
義方俯伏出於東樞外就中門廊座揖去官傳首夜  
俯伏謝之義方揖出雲守隱岐守先入御前着坐出雲守  
隱岐守揖三夜進一樞問令就拜位三使拜訖着西方坐  
令北上東面正使座中段下段四忙目西一忙目東端也  
副使從事次片而坐出雲守隱岐守退東方西面  
向三使坐六

御土器

中條山城守

御引渡

横瀬駿河守

御捨土器織田讚岐守入西進向樞問經本路退去  
御給仕跪居于御後矣

次陳三使引渡正使給信内田若狹守副使菅我園守

從棄安藤山城守御酌中條山城守御加長澤堂守

御酌賜之右御加中段中火東西面而跪矣義方起

堅正使跪于中段敷居際正使上中段膝行而進

賜御土器受御酒飲畢膝行復坐矣皆同然此門

義方少退俯伏三使賜御土器畢義方復坐

御酌御加退去撤御土器次

出雲守隱岐守起坐揖三使令就拜位拜位而退矣

出雲守隱岐守引三夜令就中門廊坐御見平回中門

村瀬伊左門隨正使出矣

義方出中門廊通三夜自方御禮從者拜謁集而復坐



三使獻物布<sub>下</sub>匳於中門廊<sub>下</sub>也緣而置至期執之入東櫺外  
下段下<sub>下</sub>陳四<sub>下</sub>怡日<sub>下</sub>曇走皮<sub>下</sub>滿<sub>下</sub>陳板敷而<sub>下</sub>櫺間<sub>下</sub>為<sub>下</sub>走皮  
首執者右進物<sub>下</sub>番役<sub>下</sub>之此<sub>下</sub>門<sub>下</sub>催<sub>下</sub>可<sub>下</sub>拜<sub>下</sub>後<sub>下</sub>者<sub>下</sub>掘<sub>下</sub>田<sub>下</sub>澤<sub>下</sub>為<sub>下</sub>  
長<sub>下</sub>崎<sub>下</sub>半<sub>下</sub>左<sub>下</sub>內<sub>下</sub>姓<sub>下</sub>義<sub>下</sub>方<sub>下</sub>家<sub>下</sub>光<sub>下</sub>

出<sub>下</sub>雲<sub>下</sub>寺<sub>下</sub>陽<sub>下</sub>以<sub>下</sub>拜<sub>下</sub>揖<sub>下</sub>之<sub>下</sub>夜<sub>下</sub>進<sub>下</sub>御<sub>下</sub>前<sub>下</sub>之<sub>下</sub>使<sub>下</sub>就<sub>下</sub>拜<sub>下</sub>位<sub>下</sub>四<sub>下</sub>拜<sub>下</sub>出<sub>下</sub>雲<sub>下</sub>寺<sub>下</sub>  
隱<sub>下</sub>岐<sub>下</sub>寺<sub>下</sub>揖<sub>下</sub>之<sub>下</sub>夜<sub>下</sub>三<sub>下</sub>使<sub>下</sub>西<sub>下</sub>坐<sub>下</sub>北<sub>下</sub>上<sub>下</sub>東<sub>下</sub>面<sub>下</sub>以<sub>下</sub>出<sub>下</sub>之<sub>下</sub>使<sub>下</sub>之<sub>下</sub>獻<sub>下</sub>物<sub>下</sub>  
三<sub>下</sub>浦<sub>下</sub>臺<sub>下</sub>岐<sub>下</sub>寺<sub>下</sub>松<sub>下</sub>平<sub>下</sub>備<sub>下</sub>前<sub>下</sub>寺<sub>下</sub>引<sub>下</sub>上<sub>下</sub>官<sub>下</sub>入<sub>下</sub>東<sub>下</sub>櫺<sub>下</sub>之<sub>下</sub>外<sub>下</sub>令<sub>下</sub>就<sub>下</sub>拜<sub>下</sub>位<sub>下</sub>  
分<sub>下</sub>左<sub>下</sub>右<sub>下</sub>對<sub>下</sub>跪<sub>下</sub>上<sub>下</sub>之<sub>下</sub>官<sub>下</sub>西<sub>下</sub>上<sub>下</sub>北<sub>下</sub>面<sub>下</sub>而<sub>下</sub>四<sub>下</sub>拜<sub>下</sub>馬<sub>下</sub>上<sub>下</sub>臺<sub>下</sub>岐<sub>下</sub>寺<sub>下</sub>備<sub>下</sub>前<sub>下</sub>寺<sub>下</sub>門<sub>下</sub>  
上<sub>下</sub>之<sub>下</sub>官<sub>下</sub>出<sub>下</sub>壁<sub>下</sub>代<sub>下</sub>外<sub>下</sub>北<sub>下</sub>面<sub>下</sub>令<sub>下</sub>去<sub>下</sub>而<sub>下</sub>指<sub>下</sub>揮<sub>下</sub>上<sub>下</sub>官<sub>下</sub>以<sub>下</sub>下<sub>下</sub>從<sub>下</sub>者<sub>下</sub>又<sub>下</sub>拜<sub>下</sub>  
御<sub>下</sub>車<sub>下</sub>亭<sub>下</sub>唐<sub>下</sub>戶<sub>下</sub>開<sub>下</sub>松<sub>下</sub>平<sub>下</sub>宮<sub>下</sub>內<sub>下</sub>火<sub>下</sub>軸<sub>下</sub>赤<sub>下</sub>川<sub>下</sub>出<sub>下</sub>羽<sub>下</sub>寺<sub>下</sub>引<sub>下</sub>上<sub>下</sub>官<sub>下</sub>入<sub>下</sub>東<sub>下</sub>西<sub>下</sub>  
櫺<sub>下</sub>外<sub>下</sub>跪<sub>下</sub>石<sub>下</sub>丸<sub>下</sub>五<sub>下</sub>左<sub>下</sub>內<sub>下</sub>組<sub>下</sub>小<sub>下</sub>丈<sub>下</sub>太<sub>下</sub>田<sub>下</sub>源<sub>下</sub>即<sub>下</sub>飯<sub>下</sub>田<sub>下</sub>惣<sub>下</sub>老<sub>下</sub>高<sub>下</sub>草<sub>下</sub>  
弥<sub>下</sub>五<sub>下</sub>左<sub>下</sub>內<sub>下</sub>素<sub>下</sub>襖<sub>下</sub>長<sub>下</sub>袴<sub>下</sub>而<sub>下</sub>在<sub>下</sub>唐<sub>下</sub>戶<sub>下</sub>內<sub>下</sub>外<sub>下</sub>務<sub>下</sub>開<sub>下</sub>閉<sub>下</sub>矣<sub>下</sub>  
上<sub>下</sub>官<sub>下</sub>等<sub>下</sub>入<sub>下</sub>板<sub>下</sub>敷<sub>下</sub>西<sub>下</sub>上<sub>下</sub>北<sub>下</sub>面<sub>下</sub>四<sub>下</sub>拜<sub>下</sub>而<sub>下</sub>出<sub>下</sub>閉<sub>下</sub>唐<sub>下</sub>門<sub>下</sub>也<sub>下</sub>上<sub>下</sub>官<sub>下</sub>拜<sub>下</sub>終<sub>下</sub>  
宮<sub>下</sub>內<sub>下</sub>女<sub>下</sub>輔<sub>下</sub>出<sub>下</sub>羽<sub>下</sub>寺<sub>下</sub>起<sub>下</sub>出<sub>下</sub>板<sub>下</sub>敷<sub>下</sub>南<sub>下</sub>敷<sub>下</sub>尺<sub>下</sub>際<sub>下</sub>分<sub>下</sub>東<sub>下</sub>西<sub>下</sub>跪<sub>下</sub>矣<sub>下</sub>以<sub>下</sub>

次<sub>下</sub>官<sub>下</sub>小<sub>下</sub>童<sub>下</sub>進<sub>下</sub>落<sub>下</sub>緣<sub>下</sub>西<sub>下</sub>上<sub>下</sub>北<sub>下</sub>面<sub>下</sub>四<sub>下</sub>拜<sub>下</sub>而<sub>下</sub>出<sub>下</sub>長<sub>下</sub>谷<sub>下</sub>川<sub>下</sub>半<sub>下</sub>即<sub>下</sub>江<sub>下</sub>原<sub>下</sub>  
巢<sub>下</sub>左<sub>下</sub>內<sub>下</sub>引<sub>下</sub>中<sub>下</sub>官<sub>下</sub>就<sub>下</sub>庭<sub>下</sub>上<sub>下</sub>拜<sub>下</sub>位<sub>下</sub>分<sub>下</sub>左<sub>下</sub>右<sub>下</sub>屈<sub>下</sub>腰<sub>下</sub>中<sub>下</sub>官<sub>下</sub>西<sub>下</sub>上<sub>下</sub>  
北<sub>下</sub>面<sub>下</sub>拜<sub>下</sub>終<sub>下</sub>出<sub>下</sub>宮<sub>下</sub>內<sub>下</sub>火<sub>下</sub>軸<sub>下</sub>出<sub>下</sub>羽<sub>下</sub>寺<sub>下</sub>俯<sub>下</sub>伏<sub>下</sub>而<sub>下</sub>退<sub>下</sub>矣<sub>下</sub>  
三<sub>下</sub>浦<sub>下</sub>臺<sub>下</sub>岐<sub>下</sub>寺<sub>下</sub>松<sub>下</sub>平<sub>下</sub>備<sub>下</sub>前<sub>下</sub>寺<sub>下</sub>引<sub>下</sub>上<sub>下</sub>官<sub>下</sub>出<sub>下</sub>御<sub>下</sub>前<sub>下</sub>板<sub>下</sub>敷<sub>下</sub>西<sub>下</sub>上<sub>下</sub>北<sub>下</sub>面<sub>下</sub>  
令<sub>下</sub>立<sub>下</sub>土<sub>下</sub>屋<sub>下</sub>相<sub>下</sub>摸<sub>下</sub>寺<sub>下</sub>上<sub>下</sub>中<sub>下</sub>段<sub>下</sub>膝<sub>下</sub>行<sub>下</sub>俯<sub>下</sub>伏<sub>下</sub>御<sub>下</sub>前<sub>下</sub>奉<sub>下</sub>首<sub>下</sub>膝<sub>下</sub>行<sub>下</sub>  
退<sub>下</sub>下<sub>下</sub>段<sub>下</sub>中<sub>下</sub>火<sub>下</sub>束<sub>下</sub>着<sub>下</sub>坐<sub>下</sub>召<sub>下</sub>義<sub>下</sub>方<sub>下</sub>而<sub>下</sub>傳<sub>下</sub>昔<sub>下</sub>可<sub>下</sub>有<sub>下</sub>御<sub>下</sub>問<sub>下</sub>國<sub>下</sub>聖<sub>下</sub>之<sub>下</sub>  
安<sub>下</sub>否<sub>下</sub>之<sub>下</sub>義<sub>下</sub>方<sub>下</sub>俯<sub>下</sub>伏<sub>下</sub>火<sub>下</sub>退<sub>下</sub>南<sub>下</sub>面<sub>下</sub>坐<sub>下</sub>矣<sub>下</sub>以<sub>下</sub>臺<sub>下</sub>岐<sub>下</sub>寺<sub>下</sub>備<sub>下</sub>前<sub>下</sub>寺<sub>下</sub>  
引<sub>下</sub>上<sub>下</sub>官<sub>下</sub>入<sub>下</sub>東<sub>下</sub>櫺<sub>下</sub>外<sub>下</sub>令<sub>下</sub>就<sub>下</sub>拜<sub>下</sub>位<sub>下</sub>分<sub>下</sub>左<sub>下</sub>右<sub>下</sub>對<sub>下</sub>跪<sub>下</sub>上<sub>下</sub>官<sub>下</sub>拜<sub>下</sub>位<sub>下</sub>  
而<sub>下</sub>俯<sub>下</sub>伏<sub>下</sub>矣<sub>下</sub>義<sub>下</sub>方<sub>下</sub>揖<sub>下</sub>上<sub>下</sub>官<sub>下</sub>臺<sub>下</sub>岐<sub>下</sub>寺<sub>下</sub>備<sub>下</sub>前<sub>下</sub>寺<sub>下</sub>引<sub>下</sub>上<sub>下</sub>官<sub>下</sub>令<sub>下</sub>  
就<sub>下</sub>於<sub>下</sub>義<sub>下</sub>方<sub>下</sub>坐<sub>下</sub>義<sub>下</sub>方<sub>下</sub>通<sub>下</sub>右<sub>下</sub>台<sub>下</sub>間<sub>下</sub>上<sub>下</sub>官<sub>下</sub>俯<sub>下</sub>伏<sub>下</sub>奉<sub>下</sub>之<sub>下</sub>行<sub>下</sub>而<sub>下</sub>  
通<sub>下</sub>之<sub>下</sub>使<sub>下</sub>而<sub>下</sub>復<sub>下</sub>坐<sub>下</sub>矣<sub>下</sub>  
出<sub>下</sub>雲<sub>下</sub>寺<sub>下</sub>隱<sub>下</sub>岐<sub>下</sub>寺<sub>下</sub>引<sub>下</sub>之<sub>下</sub>夜<sub>下</sub>就<sub>下</sub>拜<sub>下</sub>位<sub>下</sub>復<sub>下</sub>坐<sub>下</sub>臺<sub>下</sub>岐<sub>下</sub>寺<sub>下</sub>揖<sub>下</sub>上<sub>下</sub>官<sub>下</sub>引<sub>下</sub>  
令<sub>下</sub>進<sub>下</sub>於<sub>下</sub>正<sub>下</sub>使<sub>下</sub>而<sub>下</sub>復<sub>下</sub>坐<sub>下</sub>義<sub>下</sub>方<sub>下</sub>揖<sub>下</sub>上<sub>下</sub>官<sub>下</sub>入<sub>下</sub>傳<sub>下</sub>首<sub>下</sub>  
上<sub>下</sub>之<sub>下</sub>官<sub>下</sub>膝<sub>下</sub>行<sub>下</sub>俯<sub>下</sub>伏<sub>下</sub>而<sub>下</sub>冰<sub>下</sub>退<sub>下</sub>傳<sub>下</sub>正<sub>下</sub>使<sub>下</sub>之<sub>下</sub>使<sub>下</sub>起<sub>下</sub>而<sub>下</sub>拜<sub>下</sub>俯<sub>下</sub>伏<sub>下</sub>而<sub>下</sub>



奉若馬上之官一人之使之答通義方早退跪義方  
膝行俯伏對之使奉答之言於相摸守相摸守再傳慰  
使者答若義方承傳之使俯伏奉首上之官三使  
通奉若於義方乃義方告相摸守復坐相摸守言上  
三使之奉若復坐  
出宮守陪以守揖三使令拜三使上之官三人已拜異位  
重行拜訖退去矣以山川豐前守進下段中跪言上禮  
訖去復坐  
水戸紀伊兩御中殿而拜退去矣井伊掃部頭中壇而拜訖  
下段而坐東侍坐大名進拜訖矣西侍坐牧伯亦同然矣  
大久保加賀守河部豊後守相坊下段東敷局外對跪  
大樹出御下段之東面袍履筆俯伏拜觀又御殿侍衛皆  
退出焉上使上之官出御殿  
安藤右京進本多彈正少輔仙石丹波守松平石見守紀望

出御車寄唐戶階出宮守隱岐守分立左右義方巡  
身引禮出宮守隱岐守揖三使止焉上使以手備前守揖  
上之官二人因止焉御馳走人修理大夫伊豆守先出  
御玄關對立東面  
三使至殿上以門時兩長光出迎義方揖三使並出  
右京進彈正少輔至御玄關板敷布方右揖義方友二使而  
止仙石丹波守松平石見守至御玄關友階下揖又止御式座  
次御馳走人引三使出中御門時丹波守御馳走人  
義方兩長光送至門外也同日  
大樹出御大廣門三使及上之官以下齊集拜見皆各俯伏退去  
殿上門丹波守石見守至殿上門揖三使方令進三使上之官  
皆可參樂博而坐御書院唐所南緣南北三使上之官各  
承丹波守石見守志拜謝之而三使上之官上官制述官因  
官冠官軍官次官小童義方之家老有司兩長老伴僧





皆考樂場之使擢門上之官以下松御廊下也  
出御於白書院執政老中弱老御護代衆高家註衆並  
美若門役人諸番頭中身右衣以上祇候水戸紀伊四御  
外様列侯無以仕且中官等因無入拜一不設階下之衛護  
樂典

振鉞之節

右 東儀因幡守大秦兼佐  
左 伯耆守 拍 近寬

三臺鹽

上 豐前守 拍 近任  
上 左近將監 拍 近倫  
拍 近貞

注左權頭

拍 近業

注左近將監

拍 近宜

長保樂

多 河内守

大 秦兼佐

林 飛騨守

大 秦廣實

身儀内近頭

多 志音

林 駿河守

大 秦廣國

大 秦廣陳

身儀大等尉

大 秦兼秀

央宮樂

拍 近任

拍 近業

仁和樂

身儀長門守  
林 大隅守

拍 近。 大 秦兼治

大 秦兼秀

大平樂

拍 近。 大 秦廣房

林 右衛門尉

大 秦廣經

拍 近貞

注左近將監

拍 近清

古鳥獲

拍 近官 大 秦兼佐

大 秦廣實

拍 近業 大 秦廣國

大 秦兼陳

拍 近任 大 秦兼治

拍 近官

拍 近倫 大 秦兼秀

大 秦廣經

林歌

大 秦廣房

大 秦廣經

皆考樂場之使擢門上之官以下松御廊下也

出御於白書院執政老中弱老御護代衆高家註衆並

美若門役人諸番頭中身右衣以上祇候水戸紀伊四御

外様列侯無以仕且中官等因無入拜一不設階下之衛護

樂典

右 東儀因幡守大秦兼佐

左 伯耆守 拍 近寬

上 豐前守 拍 近任

上 左近將監 拍 近倫

拍 近貞

拍 近業

拍 近宜

多 河内守

大 秦兼佐

林 飛騨守

大 秦廣實

身儀内近頭

多 志音

林 駿河守

大 秦廣國

大 秦廣陳

身儀大等尉

大 秦兼秀

拍 近任

拍 近業

拍 近倫

大 秦兼治

大 秦廣房

大 秦廣經





陵王

拍近

納曾利

大奈兼佐

大奈廣四

退出 長慶子

三使老官復殿上間上官以下退出

人御執政老中退出大廣門前殿而賜寺之使執政老中

間部越前守才多中務大南詔一夜禮了入既設饌七五三

三館伴對而俱食上官松間七五三上官製述官區官聲上

間五五三冠官柳間上間五五三軍官柳間下間五五三少官

小童紅葉間三汁十菜中官等檜折饌頭下官亦飯也

御玄間前將掛而對刃役人銘之配命之

對刃家老役人獲鉄間而賜割烹二汁八菜給仕表坊主

而長老伴僧大廣間此溜而賜二汁八菜給仕表坊主也

御坐敷司 土井甲斐守 池田茂守 酒井下總守 阿部遠江守

因 諸仕 大谷保豐前守 打木左衛門 大島因幡守 内藤昌尚守

常我周防守 安藤山城守 杉子内匠頭 青山近守 酒井昌尚守

松平河波守 金田能登守 伏屋備前守 山老信乃守 三光下野守

初獻 鉦子 大谷保豐前守 加常我周防守

二獻 鉦子 打木左衛門 加安藤山城守

三獻 鉦子 大谷保豐前守 加常我周防守

御饗應司 石丸五左衛門 曾進權左衛門 内藤英

松間上官三人七五三

所座敷司 内藤山城守 高木左衛門 稻葉純伊守 終身能登守

同給仕 石川備中守 内田忠致守 赤山下總守 建部良士春

小濱志摩守 菅谷近守

鉦子 石川備中守 加藤下總守



侍從應考行 飯田惣左衛門尉

殿上門上官製造官匡官五十二

御座敷司 宇津出雲守 三浦成信守 川勝能登守

同所給仕 進物番 侍從鷹司 土屋教馬組頭

柳門 冠官 軍官五十二

侍座敷司 土屋山城守 松平信成守 松平伊執守

同 給仕 進物番 侍從鷹司 寛比兵衛尉

釘葉門 次官小童 三汁十菜

御座敷司 酒井成信守 酒井因幡守 常山成守

同 給仕 進物番 侍從鷹司 原與左衛門尉

京早曲豊前守 能登守 出干前殿着義方之上世之使

起座進義方之前 拜謝觀樂賜赤厚 豊前守 能登守也代

入既之使古官以下退出歸旅籠

同 曾曲馬之覽明往六日云々

同年十一月六日 出所

大樹城北調馬 執政以下 鼓座羽織袴袴不具朝服曲馬

馬上立立 御立 倒曳 左右七步 横臥

馬臀上仰臥 馬腹隱身 口 雙馬曲馬乃援騎

術也聞胡人多好為此者 信使從中池起澤木子斗興以

能術知名義方請 上使識之也既而把澤斗興 召至

登場不及拜 直騎馬公為兩番 週遭回旋鳥譽

猿跳 控其妙觀 昇起澤等下馬 執鞍而出 執政引

各官 拜謝少頃 車駕還官 執政以下皆退去 及信使歸

見 廣孝池各賜白金五十枚

同十三日 上使大夫保加賀守 御暇賜銀五百枚 持服三十

義方即日登 城有出御

大樹於大廣町水戶起伊西御外樣列侯執政東侍侍政伯

伺 侯美義方及三使登 城三使古官出御前 先



出雲寺隱岐守揖三使令進 御前土屋相摸守揖義方  
令進 御前三使拜見且有賜首傳之義方俯伏感之  
三浦宣以守引上官入就義方前而復坐義方揖告  
官傳告於三使三使伏承上官跪義方之前告三使  
奉答義方膝行言放相摸而復坐矣出雲寺隱岐守  
令三使上上官之人於就拜位待拜畢義方出三使上官  
退出而趣檜門伊勢平八郎九尾五郎共衛仙石丹波守  
杉平石見守出迎於御車寄唐戶邊時出雲寺隱岐守  
分左右立義方揖之出雲寺隱岐守揖三使止臺以守  
備前守揖上上官止馬大目付御日付三使上官大廣門  
四門東廣成直通種欽門至檜門矣只川豐前守藏田能登守  
退 御前迴西御縁類 檜柳門東御縁至檜門西方東  
面而並座右京進彈正少弼南方北面而並坐馬  
三使上上官二人出檜門三使西上北面而並坐矣

義方生三使上上官拜領物檜門北上西小入  
番所至種欽門南折回陳置之三使以下賜品  
銀五百枚綿五百把 三信使 銀二百枚 上官三人  
回五十枚 上判事之人 同二十枚 製述官地母  
同五百枚 上官 次官 小童 同十枚 中官 下官  
御刀御金五十枚 御馬二匹 銀五百枚時服三十後連勝手  
不意御聽還柳川流後之白領二十名賜之奉府御用控  
土屋相摸守政直傳之於義方亦賜銀百枚時服十先於  
録長老集長老畢賜銀二十枚時服三先於義方臣  
平田真人回直右門杉村二郎九衛門大浦忠平門  
杉村頼母  
檜門而品川豐前守揖右京進彈正少弼兩人起坐揖義方  
義方進號豐前守能登守前兩人傳賜品義方感之  
傳于上官二人乃俯伏而告三使義方進三使令拜高家





兩人平之使復坐義方亦進上官令拜高家兩人畢  
復坐義方揖之使出櫓門平八郎五郎共衛丹波守  
石見守引之就中門廊坐宮内火輔出羽守指揮陳上判事  
以下賜品於御書院書所南敷居階中官下官賜品是  
殿上以門西南緣障子際宮内火輔出羽守待上之官出  
獲鉄門引之就殿上以門以上官以下傳有賜而上之官  
東面於御書院書所南緣並立馬上之官三人起引上官  
以下入御書院書所南緣令兩人上上官下拜畢復坐  
宮内火輔出羽守引上之官就中門廊坐平國市右門村殿  
伊左門後後而行矣中官下官賜品大目甘傳義方家光  
送浪草旅籠曲前守能登身入西櫓外跪先中坐前建  
三使以下賜物畢就東次坐義方出御前出雲守隱岐守  
引之使令遂拜訖畢復坐次臺岐守備前守引上之官令  
拜觀畢退去上下下拜令下知之兩人對立左右

御車寄唐戶開宮内火輔出羽守引上官殿上以門經  
御書院書所落緣入東西櫓外廣庭而西上北面拜畢  
退出矣上官等經本路復坐唐戶閉矣  
次官小童落緣而拜早退出矣  
以長谷川半四郎江原與右門引中官等分庭上拜臺  
前屈腰中官等西上北面而拜畢退去開中門出馬  
宮内火輔出羽守依仗退出從者等拜畢引禮出會守  
隱岐守立揖之使令退東櫓外復中門廊坐上之官又  
亦同復坐矣次  
高家長次臺岐守絨田讚岐守對奉御書案西廣庭  
進入於西櫓間置御簾間經本路退東面西廣庭坐  
義方至中門廊令進上之官三人御書司被授之者傳干  
三使復坐出雲守隱岐守引之使出於御前臺岐守  
備前守揖上官令立歷代外西面出雲守隱岐守左拜





親出雲守隱岐守三使出於西極門令並立廣庇  
落極階上壹岐守讚岐守入於兩極外對等御書案  
置前殿中央織田能登守起坐東極內而揖正使正使  
入於極門與能登守北行進御書案正使跪身面能判  
西面跪膝行進御書案載于等之執之正使膝行  
進東面而受取之起奉出於西極門東面廣庇之  
能登守復坐壁代之立上之官一人至正使之前復  
跪授之上之官一人受捧之北面廣庇西極門通立正使  
復坐壹岐守讚岐守並入於西極門置御書畫案  
對等出東極外壹岐守讚岐守一復入壁代內直退去  
出雲守隱岐守進三使入於西極外令拜馬一拜早出  
西極之扉上之官一人捧御書畫東面出二使待出復  
殿上開矣  
只川皇前守起進跪于前殿中央連三使早拜禮畢復坐

水戸紀伊西殿佛禮退出光中谷退牧伯亦同右  
入御始三使出於前殿廣庇後殿上門壹岐守備前守  
揖上之官二人丹波守石見守同起於門廊坐出迎御車守  
唐戶邊出雲守隱岐守分左右義方迴身揖矣  
出雲守隱岐守揖三使止捧御書畫上之官一人先入於  
殿上門置御書畫於先設案上出義方揖三使入三使  
從入殿上門壹岐守備前守揖上之官令就坐矣  
遣於朝鮮四體品陳置於柳門西皇前守能登守東面西綠  
並坐焉右京進彈正火阿並坐其下  
丹波守石見守恭殿上門揖義方回辭之諸品傳渡度  
義方揖上之官二人令傳三使三使俯伏承上之官三人告  
義方義方兩長老起引三使進三使留上之官一人令護  
御書案從義方赴柳門上之官二人從焉兩長老揖  
三使止殿上門三使上之官二人入柳門西上北面異位重行



立義方向東北

豊前守揖右京進彈正少輔兩人北坐揖義方在進回勝之  
品可授之使且一通可拜見音傳之義方揖上之官二人令告  
之使之使俯伏承之上官又執於義方義方告之寺贊  
兩人而後揖之使上之官又跪回勝之品之前之使上之官又  
並觀之畢義方退而後殿上以問西長老出迎上之官  
一人捧御書匣出殿上以問之天行馳走又修理大夫伊守  
出御玄關對立東也御書匣以三使上之官又出平  
御玄關壹岐守備前守對立御玄關板敷止右京進彈正  
少輔丹波守石見守源右衛門半九郎送出止其所  
上之官又捧持御書匣御玄關前御門内而入龍亭  
待出馬三使上之官以下後者以序而出歸後館也  
御書案回禮物一所送淺草後館馬  
今茲出御時冠服袷冠淺黄地御道衣御帶劔

賜字時 御烏帽子 打葉色御小直衣 御小刀

待見時 御冠 黄地御道衣 御帶劔

帽額 以黄縹子五色絛 繡鳳凰翔雲

御帷 以黄縹子五色絛 繡度 歷代白羽三重一畀安此紫絛

繡蝶 遊飛翔狀 御茵 緋線綠厚畳 設三帖御大茵

御小茵 赤地錦 綠白緩小葵鏡 裏敷

鞍形御目錄

大刀 金拵 拾把 大刀 銀拵 拾把

長刀 貳拾條 鎧 貳拾副

金地畫屏風 貳拾對 厨子棚 壹飾

已上

所賜韓人之大刀長刀一振 充鍛工名記馬所謂  
御贈物奉行 江戸下坂康繼 上向 江戸法城寺國正  
町奉行 江戸 播永 上同 江戸 源國永





河奉行 江戸 源國永 上岡 京 藤原末 金道  
 大坂 志綱 同 大坂 兼道 康國  
 松平 藤原國平 松平 藤原政廣 藤原行廣  
 松平丹後守領内 藤原忠吉 忠國 紀政平  
 松平 忠國 清平 松平長門守領内 清光  
 松平 源 松平 源 輝廣 國重  
 松平 源 松平 源 源 輝廣 國重  
 松平 源 松平 源 源 輝廣 國重  
 同十五日 日領 拜領之御禮 義方登 板 猷 綿 百 把 御 分  
 金馬代  
 同二年 壬辰 朝鮮 三使 相伴 歸國 同年 四月 朝鮮 人 李 健 命  
 答 義 方 書  
 朝鮮 國 禮 曹 參 判 李 健 命 奉 復

日本國對馬州大守拾遺平公

閣下

接使緊來

芳楫隨到備請

動止深用慰次信使回泊緊親

勤護如此

位既又出

盛眷款好之儀隨奉深感茲將薄儀

用申回敬不備

壬辰年四月 日

李大成答義方書

朝鮮國參議李大成奉復

日本國對馬州大守拾遺平公



閣下

信使回棧遠勞

護送仍承

華翰兼受

珍賜既慰且荷有倍常品不腆土宜

用表情素草此不備

壬辰年四月

同年五十三朝鮮人同伴歸國御禮以使者槌花名門

獻御太刀金馬代龍紋五卷虎皮二枚三種二荷

同年十一二十三時留守居者於横田備中守邸

御代替御禮可獻真御太刀首備中守傳之

同二年癸巳十五參勤御白書院而御禮獻人參五升虎皮

五枚絨綾廿卷照布廿匹御太刀金馬代

同四年甲午御暇如例賜白金時服同五年乙未參勤如例

同六年甲申閏二月八日 上使井上河内守御暇賜白金時服即日

登城御白書院而御禮

享子保二年丁酉四十三參勤御禮御黑書院獻御太刀金馬代

照布廿匹虎皮五枚絨綾廿卷老人參五升

同年五十二嘉多年朝鮮信使奉聘者為也大山守傳中是

當年可賜御暇者也同年七廿八日 上使御暇賜白金時服

即日登城御白書院而御禮賜城丸四行九枚

同三年乙亥九五罹病死去

号大衛院殿直兼寶輪大居士

始方誠  
義誠

宗 增之助 式部 對馬守 從五位下 侍從

實義 真方男

實母 家子房 齋藤氏十



元禄六年癸酉生始号氏以

享保三年丙戌十一月二賜義方遺領御白書院縁頼而御老中  
列重戸田山城寺傳之同廿八日拜謝燈具御白書院而御禮具

御太刀國宗玳瑁縹綿百把御太刀馬代金三十枚次家老平白  
道右手門献相者御太刀銀馬代杉村之命右手門植足兼左門

以御太刀銀馬代各御禮具同十二月朔以上夜松平知康手  
始御暇賜時服手銀三百枚御白書院而御禮任侍從改

對馬守

同四年乙亥二十五當秋後朝鮮信使奉辭命御禮應役於諸

州牧伯交同廿二日狩野永叔同如川周信當秋遣朝鮮國

御鹿風之画以奉之叙法眼者以世大和守傳之同年四相假御禮

以使者大浦忠左内献虎皮三枚紙子十卷朝鮮奉茶粉

五斤二種一荷美同年九月七江戸著芝牛所大木戶此可通

芝口御門京橋日本橋二十日早目大傳馬町通旅籠町油町

塩町横山町江島町馬喰町淺草橋芽町尾町鳥糞橋

御藏前黒船町駒形町觀音當神門前東中町田原町

報恩寺前崇福寺前本願寺旅籠又上使井上河内守

戸田山城守兼馬同廿日義誠御白書院而奉勤御禮献

人參五斤虎皮五枚龍紋廿卷照布廿五御太刀金馬代

次副奉於朝鮮人天龍寺池長老京福寺僧長老以束一卷

御禮同年十月朔午下刻出御於大廣間義誠同伴朝鮮國

三使其外散葉登城

正使 通政大支芙蓉曹考議知制教供儀中

副使 通政大支行弘文館典翰知制教黃靖

兼經進傳臣春秋館編修官

從事官通訓大夫行弘文館校理知制教

兼經進侍讀官春秋官記注李南彦

上之官 同知朴魯 兼知 韓後媛 同金圖南





上判事 僉上 韓重德 判官鄭昌周 同 李祥

製述官著作 申維韓

次上判事 僉上 金世鎰 姜華 韓燾興

書記 進士 姜栢 同 成慶良 同 張志計

押物判事 副司檢 朴春瑞 姜聖 金震休 分上 權讓文

良醫 副司采 權道

寫字官 上肆 鄭匡采 李昆方

醫員 別根白與註 副司采 金先伯

書員 副司采 咸世輝

人數凡四百七十五員

朝鮮國王獻上物 人參 五十斤 大縹牙 十匹 大駝子 十匹

白照布 三十匹 黃照布 五十匹 白綿袖 五十匹

豹皮 三十枚 虎皮 十五枚 黑麻布 三十匹

彩色花布 二十張 青皮 十張 黃皮 百本

色紙 二十方 毫筆 五十對 真墨 五十挺

黃密 百斤 清密 十壺 但手又竹鷹 四十二名

御馬 二匹

三使自方御禮獻上品 人參 十斤 虎皮 五枚 白照布 十匹

朝鮮國書翰寫 上書 副書

日本國大君 殿下 朝鮮國王 煥 謹封

朝鮮國王 李煥 奉書





日本國 大君 殿下  
十年之門 躬潤馬追問

殿下新業

令緒撫寧海宇其在隣誼曷勝欣從爰專故

常時遺使份致慶修睦

禮則迭矣兩國交歡寧有既乎仍將薄義聊表

遠忱惟冀益恢前烈永符洪福不備

朝鮮國王李<sup>已多拜</sup>李<sup>四月</sup>

別幅

大婦子 拾匹

大既子 拾匹

黃照布 三拾匹

黑麻布 三拾匹

白苧布 三拾匹

白綿紬 五拾匹

虎皮 拾伍丈

豹皮 貳拾丈

彩花布 貳拾張

青毛皮 三拾丈

真皮 壹百張

若色筆 伍拾柄

油煙墨 伍拾筒

黃膠 壹百斤

清密 拾五

色紙 三十卷

駿馬鞍具 貳匹

鷹子 貳拾連



人考 伍拾斤

巳亥年四月日

朝鮮國王李 燾

同三日并上河内寺未於義誠部檢監朝鮮人曲馬馬  
同五日渡 御於田安内 上覽所

長福君亦渡 御朝鮮人曲馬 上覽 立一也 左右七步 側立  
賜遊 橫宗 鑽貫通 雙馬用鏡 善相周 瓜重會

同十日所獻於朝鮮國人考十斤大緞子十匹獻材草裏  
人考十斤大緞子十匹仙洞御所以高以進獻之

朝鮮信使御暇 上使久世大和寺水野和泉寺  
朝鮮國王被遣品

大阜 二脚 鞆皆具 上向熊泥障共二十具

扇風 七双 紗緩深十及乳茶宇五支 也葦草百支

三使以下中官下官賜品

銀五百枚 綿三百把 元正使 副使 從事官

銀二百枚 充 上中官二人 同五十枚 充 判事官三人

同三十枚 學士 同五百枚 充 上中官

同五百枚 中官 同五百枚 充 下官

同百枚 充 曲馬者二人 同百枚 馬役者

色春書三十帖 充 良醫 医員 學士 書記

生手布五匹 充 朴事 金使官 同三 林昌碩

同十二日 以上 夜并上河内寺御暇賜銀五百枚時服三十同日

登城御黑書院而御目見賜御刀包承代金千貫世祭

上意畢侍從神禮獻時服十御太刀金馬代  
朝鮮信使傳來地長老昔長光御暇賜銀百枚時服十元



柳門而久世方和奇傳之次義誠家臣杉村年平田直左門  
 杉村之郎元高大浦忠左衛門以務朝鮮御用賜白銀時服者  
 擔問而井上河内守備之同五年庚子四相朝鮮人同伴飯回御禮  
 以使者杉村年平女獻虎皮三枚龍紋五十卷所太刀金馬代三種  
 二荷矣同六年辛丑十五參勤御禮御白書院有獻品  
 同七年壬寅二月八日御暇御白書院同八年辛卯四月廿二參勤御禮  
 御書院而御禮獻人參五斤虎皮五枚所太刀金馬代  
 同七年七月廿二日 上夜賜御鷹堂雀三十矣同年十月朔以上夜  
 御暇賜銀三十枚縮緬三十卷同九年辰二月廿二日國御禮以  
 使者獻龍紋十卷照布十匹二種一荷  
 同十年己卯八月廿二參勤御禮御白書院獻品如例同年七月十九日  
 上夜有馬攝津守賜御鷹堂雀三十同年御暇  
 同十一年甲午十月廿五參勤御白書院同十二年丁未十月廿五日 上夜御暇

賜銀五十枚卷物二十同日登 城御禮賜御馬  
 同十五年庚戌十二月辛去年二十八  
 謚大雲院殿玉構光岳大居士

某 宗 彦千代 大

某 宗 岩丸 享保七年壬寅十月廿一日葬養正院

村回左京 与白村院殿觀月美心大童子

如高 女家女  
 為兄義誠家臣

女子  
 藤堂大學頭高治室  
 享保十一年丙午五十一嫁組





始子樋口

宗主馬

對馬守

從四位下侍從 致仕民部大輔

方漚

實義貞七男

實家子房之任目氏女

元祿九年甲子生

享保十六年辛未二廿一繼義誠之遺願

同年四廿九叙從四位下侍從改對馬守

同十七年壬子九十一致仕改民部大輔

寶曆九年壬子十一廿九於對州而卒去年六十四奇

對州

女子

女同切

松平遠山守忠名室

享保十二年丁未五廿五辭任御白

書院掃頭而水野和泉守傳々

室曆十三年辛未五十二年身深月

道寺山靈山殿寺

寺清春院殿普賢菩薩像繪大姉

義如

為方漚

養子

女家女樋口氏

義善

為兄義如

養子

女子

醍醐右大臣短胤室

義如

宗隔一郎刑部大輔從四位下侍從 對馬守

實義誠男



寶母家女房攝氏

享保元年由中生於戶

同十六年辛亥始 御目見同年十二月五叙得四位下改刑部  
大輔御白書院極類而御老中列坐於平伊豆守傳之同北日  
拜謝之献御大刀馬代 同十七年壬子九十一嗣家督對丹  
一圓御白書院極類而御老中列坐於平左近將進傳之朝鮮  
御用如前之可嘉之云 同年十二月十六任侍從御白書院極類  
而御老中列坐於平左近將進傳之同北日拜謝之

延享三年丙寅十一月十六酒井雅樂頭忠知 命朝鮮人奉御用  
同廿七日義如依 乃登 城就

御代替朝鮮人奉朝如定規未之辰年四月頃可有奉朝者  
常達之御白書院極類而御老中列坐酒井雅樂頭忠知傳之  
同五年丙辰五月廿一朝籍人着河 上夜鳥居伊賀守本家  
身於東有願寺 同廿二日依 夜到着 上夜酒井雅樂頭忠知等

伯耆守正珍

有徳公 上夜西尾隱岐守也道

大納言君 上夜秋元但馬守涼朝奉旅朝鮮人旅館身是願寺

義如官冠重太刀帶始稻葉丹後守戶澤上總介伊東修理進  
河野典前守通高逸見出羽守光采大敘而出迎 上夜旅

西之方失 上之官二人出東方 上夜有會釋義如女御馳上

人上之官二人先 上夜上階御馳進後義如披 上夜之後  
縁類之西上之官開於 三夜之後東 丹後守豊前守出羽守

隨 上夜之跡而三夜出迎縁類東方 上夜三夜互有二揖

上之官一人隨三夜 上夜西三夜東順々立並上上段上段

上夜西三夜東茵敷之義如及御馳走又階上而隨下  
上夜立並於下段上段階 上夜三夜有二揖而着坐

上之官三人在三夜跡下段 上夜有會釋於義如義如  
上之段進 上夜之側時 上夜信使遠境奉朝太儀



思召由是下御使。上意雅樂頭傳於義如。義如承文退  
呼上之官上坐。上之官一人上上殿。義如傳。上意者上之官  
進之使之側。銘之傳之過西尾。隱岐守會釋於但馬。朱傳  
有德之。上意。義如傳。上之官。如前於秋元。但馬守有會釋  
義如。義如進。但馬守側時。但馬守傳。  
次細言居之。上意。以骨。同前。上而。上使有會釋。義如。義如  
進。上使之側。在國王。安寧。于可。上意。雅樂頭傳之  
義如。承文退告。上意。於上之官。上之官。銘之傳。于三使。而。以  
隱岐守有會釋。義如。進。隱岐守之側。乃。  
有德。同前。上意。以骨。同前。而。義如。上殿。一。邊。日。西。着。坐。  
大。知。居之。上意。以骨。同前。而。義如。上殿。一。邊。日。西。着。坐。  
上之官。同。退。東。小。童。持。出。人。參。湯。  
三使。招。上之官。乃。出。所。傳。上意。於。三使。道。中。饗。應。賜。上意。於  
三。州。臣。等。拜。謝。之。旨。上之官。退。達。于。義如。傳。上使。乃。

有。投。抄。亦。義如。達。上之官。上之官。告。三使。退。元。席。矣。  
上使。達。御。着。於。義如。義如。告。上之官。上之官。承。傳。三使。三使。  
御。請。達。上之官。上之官。傳。于。義如。單。義如。上之官。退。元。席。時。  
隱岐守。達。三使。御。請。次。但馬守。同。前。於。骨。畢。義如。上之官。復。出。  
上使。三使。起。坐。廿。因。前。而。有。二。揖。而。如。始。立。進。東。西。退。出。三使。  
送。至。所。出。迎。上使。三使。互。有。一。揖。義如。及。侍。馳。走。人。上之官。  
二人。一。揖。間。立。止。階。下。東。西。送。先。所。出。迎。義如。御。馳。走。人。上之官。  
東。披。矣。上使。之。乃。持。其。外。布。衣。者。提。出。於。上使。之。歸。  
上使。之。供。布。衣。五。人。近。習。五。人。右。上。下。其。外。白。張。着。四。人。也。傘。  
朱。傘。掛。白。袋。布。衣。白。張。者。先。出。源。隆。寺。圓。照。寺。送。後。馬。  
上使。三人。寄。源。隆。寺。圓。照。寺。智。叟。來。直。登。城。也。  
同。廿。二。日。義如。御。禮。登。城。獻。上。物。  
以。參。五。斤。鹿。皮。三。枚。麂。皮。二。枚。御。太。刀。金。馬。代。  
副。朝。鮮。人。下。向。東。福。寺。笑。長。老。天。龍。寺。堅。長。老。獻。一。束。





一卷元御見

同年方朔義如朝鮮人登城發東才願寺至大平下馬義如  
家臣戶澤上總及伊東修理左衛門守行別馬大平下馬而  
上管以下官旗鋒之下官其外從士止馬上官之人大手  
橋際而下馬之役中御門外石垣際而下與自是至知玄關前  
御門庭也至御玄關前薄緣敷之上度下與所步行矣  
三使奉中御門義如戶澤上總及正能伊東修理左衛門守  
河野景前守通為兩長光待中御門內三度下與下與後右  
一搦先至御玄關稻葉丹後守正益小出伊勢守英若松平  
宮内大輔忠尚大同前守忠相石河土佐守改朝能親因幡守  
頼次神尾伊賴守元邦出迎于御玄關式堂一搦之後案內  
三使着望於殿上門下段御禰際北向古官在門所西張付際  
義如在二使着望之向南向上判事以下御次門次官小童在  
門所御縁頭義如家臣亦同天子官居御玄關前庭上下官

止于下馬也

書翰箱或載轎持未中御門而取轎古官先二夜持念中  
上置于殿上門御床間

朝鮮國進物前日取寄營中出御以前並置西御縁御鷹

目錄計而御禮過上之御馬御殿方假布衣差副舍人白服穿

堀重御門內立置西頭三使出禮時見合奉出御者其堂前

庭御目通

大廣明出御御裝束御御衣着於御白書院上殿御尾張

水戸之卿紀伊守相宗將尾張中將宗睦御對顔次并伊

掃部頭直定松平肥後守松平護政守并伊備守才直親

拜觀昇格着望于大廣明御上殿御坐邊大紋重縁大因

御刀掛御刀掛御後出左右御刀御照指役人以大同出會守

忠光高井兵部大輔同公

書簡受取御太刀役御中殿西邊縁末居



正使 供啓禮 副使 南奏者 從事 曹命宗

御次間御禊除之書翰箱 上之官持出干松門板椽敷居際  
義如臺共受取持出於 御目通板椽御敷居際時高家  
前田出雲守山迎西御下段 而受取之持參 御前置御上段  
下一盃且退去義如亦退御次間

正使副使從事官出坐御中段下二盃且一列并禮義如副馬  
指揮之御禮過退於三使御次間後書簡箱御側衆納干  
御納戶捐獻上之御馬二匹如例

三使自方御禮獻土物並置向板椽進物番役之  
三使出席織田對馬守信榮伴三使出御下段御禮席指揮  
早三使退干松門信弟亦退坐天

并伊掃部頭直定酒井推樂頭忠知 召御前今次之復奉朝  
思乃太儀賜御番音也直定忠知退於御次間御禊障子除  
列建於北上事向義如退板椽掃部頭有倉釋義如進側

時 上意之趣直定告義如義如呼在板椽上之官一人傳  
上意於三使上之官承進三使之側傳於一人先一人先御語也  
上之官少退由之義如義如達直定上之官退元席  
直定忠知出御前具言上之復坐

三使一同出席義如副之令指揮頃々着望御下段建立盃且  
御土器 京控近江守 御引渡 島山民部大輔  
御捨土器 織田五計頭

正使 緒社 太田義濃守 副使 松平若狹守  
從事官 大友保下野守 御酌 前田信濃守  
御加 島山飛騨守 各石冠重 太刀帶

御前召上有御加其御土器 戴御鉤于御中段下二盃且右  
御酌如義如出干御中段際指揮而正使出御中段御酌  
取御土器渡正使正使頂戴無加持土器歸坐  
別御土器而召上有御加副使出坐頂戴次負同返矣



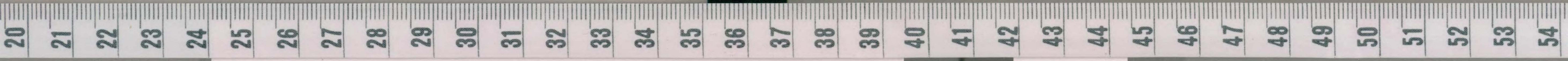
從事官御盃頂戴畢義如在御中殿東三使之次御鉤子  
入其外悉引之義如之指揮三使出御下段中央一同拜禮  
過三使義如退松門上之官三人一同出席御下段御敷居  
內拜禮速去次上判事製述官軍官冠官三出松絲拜禮  
以官小童落袂而拜禮畢中官數十人而次出御舞臺所  
庭御徒目付組頭御徒目付導出  
判事官冠官御禮畢板橋通退去時直置御書院奉所  
御爲類是御簾御簾應畢退殿上間其外饗應之席不付  
御目付令案內馬  
御禮畢直定忠知召之三使可饗應言也西人至松門列坐義如  
退于板橋直定有令釋義如進直定之側三使有上意有傳  
之義如呼在板橋上之官傳有三使上意上之官承通三使有  
三使御對義如連直定直定忠知出 稱前言之而復坐  
三使出御下段五疊目而一同拜禮畢退松門 稱以後御簾出

御下段西立戸御簾出御坐敷馬而三卿出於西方  
御勝手者望下段上之疊目出義如指揮而三使出松門  
三卿三使互有二指而三使者望于東御襖階而有  
御饗應七五三四日五日膳出

一盃 吸物 捨土器 酌加  
初獻 尾張殿次正使 次尾張殿次副使 次水戶殿次從事官  
吸物 引替初吸物

二獻 尾張殿次正使 次尾張殿次副使 次水戶殿次從事官  
吸物 引替二座目吸物 盃臺 押折物 星物  
三獻 水戶殿次正使 次尾張殿次副使 次尾張殿次從事官  
御膳部 鉦子入 御菓子出 御茶  
御饗應中西御縁溜詰年寄列坐義如在東御榻折々  
定規三使方

右三卿有三使二指後退御勝手三使退松門





官人建松門御衛之御寮番北御敷居階二層目上之官  
三人着坐御饗應七五三膳白木具也御書院番所末  
以肩立功御屬番上判事製述官医員其以上官軍官  
御饗應七五三御膳具白木具

柳閉上官内軍官同 紅單門上官小童三汁十菜  
御玄關腰掛而中官 饅頭下官下馬腰掛而赤飯

上之官御饗應早義如合釋三使令誘引松門之夜着坐  
松門御禊障子際五層目並高義如亦同席矣在右  
上之官之人居同所板縁上官以下御饗應早而

年高等衆出坐松門御禊障子際北上東向時三使招上官并  
謝御饗應上官少退達義如傳下年高等衆過而今次  
三使同道方端首尾能珍重官年高等衆抄下義如早而  
三使退出寺社奉行大目付先義如侍馳走人三使同列上官  
從行年高等送出御書院番所前三使互二揖義如寺司

大目付送御玄關迄上總今修理大夫豊前守西長老送  
中御門迄

四品以上其外出仕輩無 拜更退出

三使御本丸御饗應早内櫻田通至西丸大寺内櫻田御門外至  
西丸大寺義如家臣御馳走人家士行列而從行天下馬前而  
上官以下下馬旗幟之下官其外從士止馬上之官三人大手  
御門橋際下加駕三使中仕切御門外下輿自是至御玄關前  
御門進至御玄關前滿縁敷之三使行步而末中仕切御門  
義如戶澤上總今伊東修理大夫河野重前并兩長老待馬  
出迎有二揖搦葉丹後守小出信濃守松平定内火鉢大同  
越前守石河土佐守能勢因幡守神尾伊旗守出御玄關  
式堂一揖後令堂内而着坐三使殿上御下段御禊障水向  
上之官在回西張付際義如在三使着坐向南向上判事并  
御次門次官小童同所御縁頗義如家士同所縁頗也中官





御去關前庭上下馬南。下官止居矣。不許入。別副官轎載  
之持束中仕切御門内而取之上。官持之先立。三度。道殿上之門  
御床止。國王之進物前日取。身于御城出。御前順之並道。西方  
御振。御鷹御目錄許。而御禮過上之御馬。御既方。四人假衣  
副倉人。脚穿入。堀重御門内。立。四頭。一度。御禮時。穿出。御目通也。  
大納言居出。御大廣門。御上段。着坐。加納遠近守。久通堀式部輔  
三浦志摩守。戶田淡路守。氏房。着坐。出。  
御上段。御縁通。懸御簾。御上段。由脇御簾。岳中。一。間。揚之。  
別。幅。受。取。之。高。家。織。田。能。登。守。在。西。邊。縁。末。  
稻。葉。丹。後。守。小。山。伊。勢。守。松。平。守。立。丙。火。軸。大。田。越。前。守。同。左。西。方  
御縁。御馳。走。人。在。松。門。板。縁。直。酒。井。雅。樂。頭。在。松。門。板。縁。指。揮  
諸事。

大廣門御簾際左右井伊掃部頭松平肥後守由尾隱岐守  
秋元世馬守着坐。肥後守雅樂頭起坐。着坐。松門御禊障子際  
諸事。

東向。肥後守有。傳。於。義。如。進。肥。後。守。之。側。于。時  
大御所。公。以。有。少。御。障。無。并。詰。因。

大納言。居。御。兼。帶。有。所。受。之。使。拜。禮。有。傳。之。義。如。呼。有。板。縁。吉。官  
一人。傳。之。吉。官。承。通。之。使。又。先。復。坐。肥。後。守。雅。樂。頭。着。坐。于  
元。席。雅。樂。頭。出。于。御。下。段。窺。御。前。退。御。以。門。可。出。三。使。旨  
傳。義。如。義。如。在。上。吉。官。通。之。使。而。居。元。席。雅。樂。頭。坐  
元。席。矣。在。御。波。門。御。禊。障。子。際。捧。

大御所。居。別。副。相。持。出。上。吉。官。松。門。板。縁。御。敷。居。隱。義。如。堂。共。三。又  
取。之。持。出。御。目。通。板。縁。御。敷。居。隱。織。田。能。登。守。鞋。刀。出。向。西  
御。縁。御。下。段。義。如。下。段。二。邊。自。持。別。副。預。扣。時。能。登。守。受。取。之  
置。御。上。段。下。一。邊。且。退。去。元。義。如。亦。退。御。波。門。過。

大納言。云。別。幅。相。持。出。以。身。同。然。矣。能。登。守。退。去。義。如。尚。同  
正。使。副。使。從。奉。官。順。之。出。席  
御。下。段。上。三。邊。目。而。一。列。拜。禮。義。如。副。之。指。揮。馬。御。禮。過。三。度





退御波門後別箱御則振納神物戶痛

三使自方御禮獻品並御向板撮日野若按寺執刀侍夜出於御下殿義如副之令指揮御下殿下二疊目而三使一同拜禮若按寺在三疊目東二不及披器御禮早三使退松門若按寺退進過進物引入御車等方

肥後寺雅樂頭列望于御波門御棟障子際北東向義如退板緣矣肥後寺有倉輝義如因進肥後寺側令度若朝太儀思召旨

兩御所御誥可傳之使旨也義如呼上右官一人告之上右官感傳于三使一人苑乃各有御受上右官述之義如義如達於肥後寺上之官退元席肥後寺雅樂頭出干御前言上三使御受而向人退元席一同出席拜禮退去以上判事鼓述官軍官冠官之次出板緣拜禮過官小童出落緣拜禮早干官數十人向度出庭上御禮御徒見但頭御徒目付導

御早雅樂頭隱岐守但馬守出坐於松門御棟障子際北上東向于時三使招上右官拜謝謁見上右官達義如義如達於雅樂頭隱岐守但馬守過今以三使同道万端首尾克珍重是者三人按抄於義如早三使退出矣寺社引大目付先立義如御馳走人三使同列上右官往馬雅樂頭隱岐守但馬守送御書院若所懸巨有二楫義如寺社引大目付送御玄關御馳走人堂前守向長光送中仕切御門前矣出仕障無諸見三使退出後退散矣

信使登城之時出鞍置馬所謂  
十二匹 酒井雅樂頭忠知 八匹 堀田相摸守正亮  
四匹 松平右進將監武元 同三四 西尾隱岐守忠直  
五匹 秋元但馬守源朝 同一匹 丸本多伊豫守忠純  
水野宣俊守忠親 板倉依渡守勝清 堀田加賀守正隆  
加納遠以守久通 堀式部少輔貞昌 戸田淡路守辰房



同二匹 三浦志摩守義以 同九匹 酒井修理亮忠用  
 同五匹 杉平主殿頭忠刻 同四匹 杉平伊賀守  
 四匹 金妻右衛門頼錦 三匹 牧野四幡守明成  
 三匹 打木土佐守玄綱 齊伊賀守  
 二匹 松平備前守正温 酒井山城守忠林 杉平三河守頼忠恒  
 井上遠江守 一匹 中根杉原守政峰 遠藤備前守  
 有馬備後守 三匹 小出伊賀守美智  
 元九十二匹  
 同二匹 同三匹 朝鮮人行列与 上覽  
 大納言居 万次郎居渡 神於三九物多門官女亦見物也  
 朝鮮之度御殿義成亦同拜領物如例  
 同三日 朝鮮人曲島  
 義如朝鮮人同伴飯田御殿有拜領物矣  
 寶曆元年十月是御殿以 在賜銀五十枚者物年

同二年壬申 正五對州而奔去年三十七  
 号園鏡院殿正空妙因大居士  
 室細川越中守宣純女

如違 樋口縫殿  
 母孝子 為孝臣樋口佐九衛門真連  
 養子

女子 難波大納言宗城室

始如苗 義善  
 宗 主水 對馬守 從四位下侍從隱居民部大輔  
 實義誠勇  
 實白孝子房樋氏女

寶曆四年甲戌閏二二奔去  
 并養玉陸  
 与香岩院殿通堂左照大婦





享保二年丁酉生  
寛保二年壬辰正四養子同年二十三繼遺願御白書院縁娘  
侍老中列坐傳之朝鮮御用如先規可勤之者也  
同辛酉北六叙後四位下任侍從改對馬守  
同十二年壬午閏四廿八隱居同辛酉五十一改民部大輔  
守永四年乙未八十二封丹而卒去辛酉五十九

如式

宗 彌一郎

義暢

直之助

寛保二年壬辰生

母家女佐伯氏

為義甚養子

如泰

依右馬允 土佐

為家臣依主膳方紹

母家女

養子

暢朝

樋口保次郎 義濃

母家女

為家臣樋口源五左門如基養子

義暢

宗 直之助 對馬守 從四位下 侍從

實義如三男

實母家女房佐伯氏女

室松平證以守頼基女

寛保二年壬辰生

寶曆十二年壬午閏四廿八家督御白書院縁娘侍老中列坐而

傳之朝鮮御用如先規可勤之者也

同辛酉五十一叙從四位下任侍從改對馬守

明和元年甲申二廿七朝鮮正使鄭尚溥副使李仁倫從軍洪樂仁集朝





安永七年壬戌正月十五對州而卒去年三十七

女子

大炊御門右大臣家孝公室

善壽

氏家兵庫

馬家臣

母家女

義功

宗猪三郎

對馬守

從四位下侍從

母家女房長苗氏女

明和七年己丑生於對州府中

安永七年戊戌三

嗣遠領御白書院縁頼而御老中列坐傳之亦

朝鮮國御用如先規可勤之意

寛政元年己酉就

御代替朝鮮人可奉請也然近年御物太多定暫有御左留乃通

御延引之事於朝鮮國乃有承詔同年七上召義功之代

佐竹當取義祇登城今以朝鮮信使奉聘御差延之處

彼地通書行屆無佛令調署一段思召御喜色上意旨

御白書院縁頼而御老中列坐鳥居母波守忠意傳之次家臣

里川圖書多銀二十枚時服二大浦忠石門銀二十枚時服二

是朝鮮人奉聘御差留御用依取扱賜之有檢明而忠意

傳之馬同二年庚戌始拜謁

同年十一九七叙從四位下任侍從改對馬守

同五年癸丑六三拜借兼一人名

文化二年乙丑七十六拜借兼一萬兩



同八年辛未朝鮮信使具封馬國而有御受以  
御名代御受昇贈后進物無異義功謀謨任先規之例  
御名代之外懸御用諸官有司悉列對力勤御用之府  
義功朝鮮信使既回後蒙對力多勤江戶  
同年十一月五日登城拜禮賜御刀奉國真城于勞朝鮮人  
君辭對力而無異其終其宵折且賜銀三百枚時服二十日  
御白書院綴類而御老中列坐牧野備前守傳之  
同九年壬申七月去冬朝鮮信使對力而奉御筆以答別  
命慶堂申年二十年間每年二千五百兩先下之且去  
寬政五年癸丑拜借米一石及去未年拜借金三石兩十年  
延之未年二十賦可返納之旨御白書院綴類而御老中  
列坐青山下野守忠裕傳之義功名代相平城切正登城  
同年十二隱居同年十一月十五以名代拜謝之  
昨未年五十二歲對力正使金履喬副使李如求

某

宗 下野

早世

甘同

女子

松平大和守矩典室  
再  
九條右大臣尚忠公室

義質

女

宗 勝代 山名代 對馬守 從四位下侍從出將

室松平 前田 出雲守 利謙女



文化九年壬申十二嗣家督對州下縣郡府中滋頭二百二十

對馬州一圓肥前州基肆郡一圓二十二卯高九千百九十三

二計四拜養父郡内十卯高四千百八十九年以拜九一万

二千四百二十七計二拜七

卿印帳肥前州基肆郡由二千八百七十七名斗五名

同養父郡由二千六百二十七計二拜若合四千四百七十七名斗七拜

是貞子元年甲子九高二千七百七十名斗九年九拜

御自書院縁頼而御老中列坐土井大炊頭傳之同年十一十五

拜謝孝報獻御太刀金三枚綿北把御刀字親國別房御馬

次家老氏家左織平田真人大炊頭等以御太刀銀馬氏

御禮畢而退去云々

同年十二二以夜由藤重三郎始賜御鷹雁二隻

同十有餘位下任待從者御自書院縁頼而御老中列坐

松平伊豆守傳之改對馬者同廿二拜謝之獻老物刀金馬氏

同十四年丁丑二北八始在所御暇以上使賜銀五十枚老物

二十即登城御自書院而御禮賜御刀高田及新代御馬畢而

同日就朝鮮國之事御手當敷而猶所手當賜二万名旨

御自書院縁頼而御老中列坐土井大炊頭利和傳之

文政元年寅寅在國同

同三年庚辰十一廿八獻御鷹雁一脚踏

元姫君同年十二二以夜山口勘兵衛賜御鷹雁二隻

同四年辛巳在國御暇以上使賜銀五十枚老物二十同日登

城御自書院而御禮賜御馬矣同年五月版國御禮以使者

獻豹皮三枚一種一高馬者看御禮獻人考五斤虎皮三枚

豹皮二枚御太刀金馬氏

同八年乙酉九廿三賀盛姫君御行後以使者進紅白羽重

二十四使者柳門而詣於青山下野守而退去矣





同十年丁亥九十八賀 浴姫君御引移進御堂第一  
使者柳門而謁松平和泉守同十二年己丑十六依

若君御誕生告於朝鮮國謀謨行在驛官使渡一段是石

御喜色上意於御白書院綠頰而佛老中列坐松平守

傳之家老平田帶刀物頭席町奉行仁位松平衛時腹旨

梅門而青山下野守傳之同年十月廿四去秋肥前國所類友

御手當地共推七且對丹洪水破船多事連干台聽可為

難儀旨思召并借金二千兩御白書院綠頰而佛老中

列坐松平和泉守傳之

天保四年癸巳九十二賀 末姫君御引移進御堂一通

長髮指一使者謁大條加賀守退去矣

同八年丁酉十二十 任左近衛權守



新壽  
氏家兵庫  
母家子  
為家臣

義章

宗彦滿

右京大夫 從五位下

女松平出世守利謙女

室松平祖大膳大支齋然女

天保二年壬辰 始 所見  
同年十二月十六日叙從四位下改右京大夫御白書院縁頗而  
御光中列坐大行孫加賀守傳之 同廿一日拜謝之献御太刀  
金馬代 同四年壬辰二月八日御暇賜卷物十  
御白書院而拜禮賜御馬





838  
297  
116

某

宗政系代

文

天保十一年...  
宗政系代...  
文







国立国会図書館 タイトル『本朝武家諸姓分脈系図』 請求記号 838-116

ガラス使用

