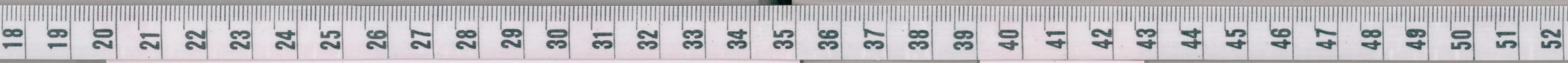


838
297
116

葉
共
二
下



国立国会図書館 タイトル『本朝武家諸姓分脈系図』 請求記号 838-116

ガラス使用

稲葉

本朝武家諸姓分脈系圖
目録

根岸信輔氏寄贈

又

本名長谷川

十勝氏

本後河

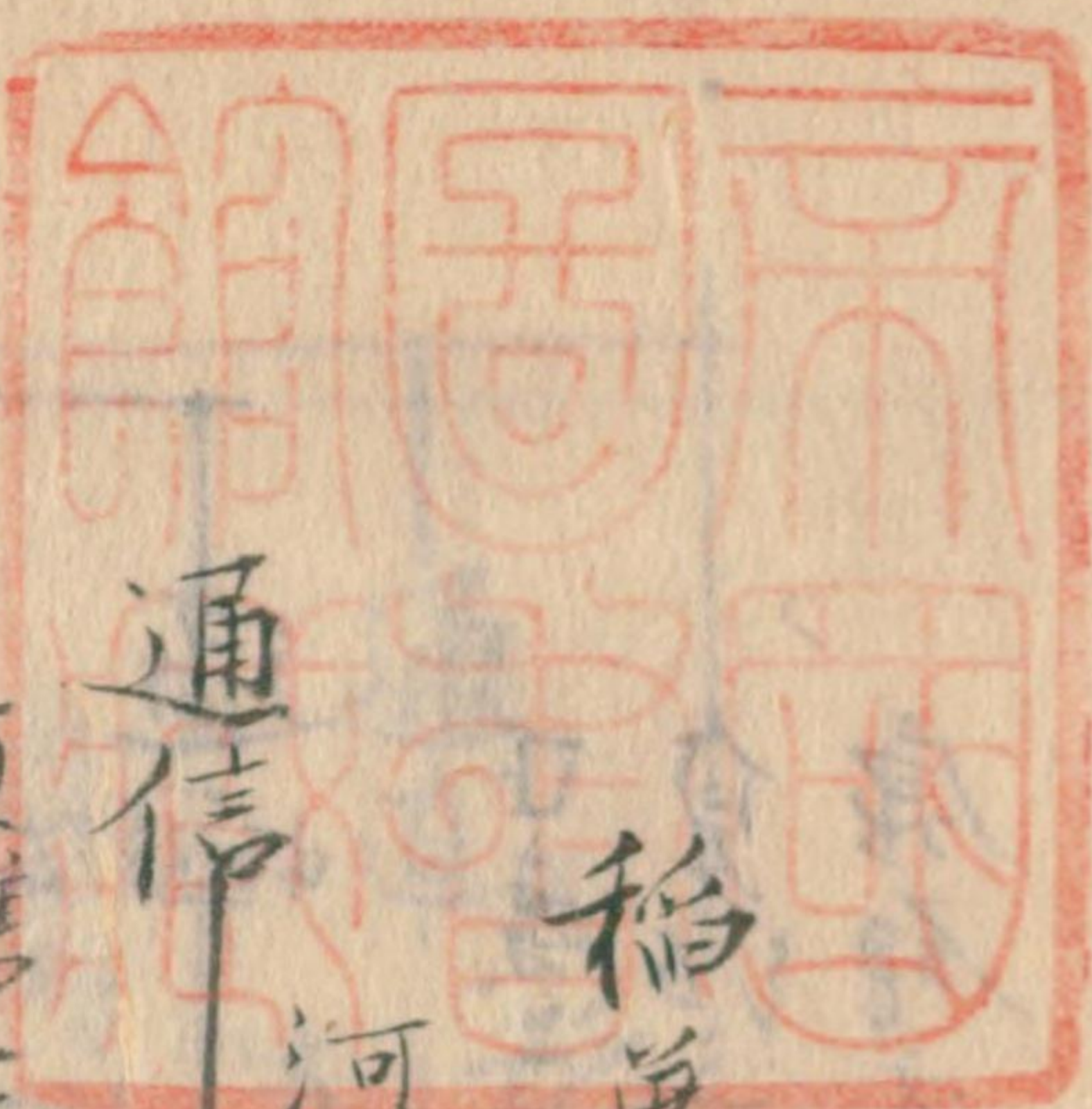
稲葉

下越智

河野 林土居

本朝武家諸姓分脈系圖

根岸信輔氏寄贈



稻葉

通信

河野四郎

貞應二年壬申五十九卒六十八

通信

河野千代壽九郎

仁治二年九十九卒六十四

通信

河野九郎藏人上野介

文永二年壬申五十九卒四十六

通信

河野右衛門尉人佐對馬守

應長元年辛未七十四卒六十二

通信

河野九郎左衛門

貞治元年壬寅十开六卒年五十八

對馬守 善忠



通朝

河野方郎 遠以守

貞治元年壬寅十六於御田山城而生まる
或貞治二年壬午十一六生壬午甲子

通遠

河野七郎

貞同姓彈正右衛門時房
文保二年壬午生壬寅
自弱年出陣賜江州愛智郡河州郡野左
正慶二年壬寅方波羅維草為大高以郎重成被伐了年十六

通國

河野方郎

生於壬午

正慶二年壬寅父死七時當歲以母抱育令成長而總伯父造以守通朝
貞治二年壬午通朝生壬午時
康曆元年壬午通直七故直于播州重長州
刑部南通直

通直

稻葉七郎

生于伊豫

康曆元年壬寅落布父而流浪至播州
以能舞為業大流行有名声自
後花園天皇以初使中山幸相親良賜面親良幸通直即其後至播州
清水属土岐道津持登

通方

室見四幡守

為重見仙馬守室
貞治元年壬午居藝州東西修政本居氏

土山善昌家

通兼 稻葉七郎方角 應永廿六年正月

母 繼父通則 跡竹河成於濃州清水後移回州郡上清清城於加納
管八郎輔重
文明十三年辛丑五十九元年六十三葬於郡上城下
注名道本

通友 稻葉又右郎 母同

女子 仙石修理進右重壽

通祐 稻葉小七郎 在門尉
居濃州郡上城三百貫
号道隆

通村 林新五郎 佐渡守 駿河守 母同

寛正四年辛丑正北生於濃州
延徳二年庚辰七十五号依渡守文安元年辛酉移濃州在郡林以
尾之山家賜方野郡在郡福葉一
永正十二年乙亥九十九年五月八

通成 河野彦六郎 河野節通信十世孫
始者美濃國

通高 稻葉刑部少輔 号德盛 文治元年子生
生國伊豫
寛正二年乙亥美濃州此田郡安國寺為僧請于伊勢友神宮於途會



盜賊欲尋奪衣類及懷中物銀既爭以小劍斬彼賊徒賊死數人既而
 時盜難逃皆屠之意破戒能思慮而轉信之意乃遷俗而自是
 嗜兵術巡行諸國史世無用物塩中産也已隔親族為恃特磨似
 塩中産子乃名塩産於美濃州南宮 遷宮時約士以版頼自是
 為塩下之臣明應年嗣稻葉伊加守克胤之遺跡
 以軍功賜池田郡居寺山城 嗣 稻葉左内大臣遠經平
 天文七年丙辰七十二死春秋九十五歲
 子如兵塩産居士墓在池田郡本郷是龍徳寺内舊傳院舊跡

通則

稻葉 右京亮

備中守

寛正六年 薨

生國 善濃

永正和四年 以廣承續父嘉智為郡部下四條主后及親類
 大永正年二月 二於石津郡 牧田 與法并備前守亮政令裁
 令戰元年六十歲

与雲峰守徳 墓有龍徳寺中

玄孝

稻葉 善勝内左内

与護史領云

先通

稻葉 一徳存

桂雲

秀通

通實

后膳判官

天正十年 寺田守
得首之級

鷗智

軌通

稻葉 外記

仕 稻葉 右京亮

通俊

稻葉 善次

白雲

任 池田郡 少寺邑

今 墓在 寺田

今 白雲 塚

常通 稻葉又左衛門

始通 稻葉又左衛門

屬齊藤義興
永祿五年信長輕海役戰死
差在輕海邑村二丁目東行也

通晴 稻葉右京亮

大永五年言八三二一回戰死年廿七

通房 稻葉直内

父兄一所戰死年廿七

通明 稻葉刑部

父兄一所戰死年廿七

通豊 稻葉内匠 四郎

父兄一回死年廿七

通廣 稻葉兵衛 右五郎

父兄一回死年廿七

始通朝齋 良通 稻葉彦六郎 伊豫守 從集侍從 位位法印一錢

永正四年十月廿五日生於小寺山城
同十年差百為方略郎長良守福寺稻葉子同十年差百
為信房在崇福寺而觀釋經在長片一錢
方永正五年子百父兄皆存戰死是時通年十九一放辭匡議向區通
為遺孀了後續區俗而年四名彦六郎屬土時改稱守福元平
有子信一命改伊豫守大文十二年差百齊藤道三
於治三年差百齊藤方岳衛方義竟與道三不和而差旗道三輯勇夫
於鷺山城而放長良中渡而挑戰官通長馬道三惡道三不義不忠改居
義龍勵軍功道三無利道三長片忠方入道晴林三水道改臣懸遂成
道三失
永祿四年言百五十一義龍卒去嫡男喜太郎義興嗣遺類号右兵衛左衛
長典織田信長咨札同七年甲申八月下旬信長引其大軍出於濃州今放
稻葉山四方是時轉義竟與之國將不破河内守道貞子諸伊賀守
守竟氏家常陸介直元等合志其背義與今内應于信長義興治諸



一族同平信秀公才領生諸如信長生立時存京在平信長
濃州寺社制札者之我前通諸君物運上取等石番七由由也
止福年於玉中於常根城一跡區下清水自通區下揮使降謝之
秀吉公傳之也
同十二年甲申山牧後北條氏成敗長吉而回也初榮秀晴寺之
同十二年乙酉遷下郡之信長公一跡居清水也
文福元年長渡海下朝拜國寺韓人挑戰屋事功
長長三年長渡海下朝拜國寺韓人挑戰屋事功
致仕婦子與通賜豐後世海部郡的村改其方名
自通居宗妙心寺内智晴院而
寛永三年丙寅 卒年
并廣嚴院殿一以妙心居士

重通

稻葉勘多門

兵庫頭

母曰

妻 濃州古野郡 粒村兵庫頭 小

為濃州長良山宗福寺
号慈泉院

直政

土居庄右衛門

生國夷濃

為土居出雲守
卷子後刺髮号正卷

女子

土岐宮内少輔

賴秀 妻

女子

國杖 彦河守

妻

稻葉右近 右近大夫

方通

生國夷濃

始仕信長居濃州安八郡由保城天正十年卒居秀吉公
同十八年庚辰移同國賀茂郡和智賜四千石建和智邑正傳寺



慶長二年戊戌於伏見而拜
大神居同八年夏介附屬 義直居其後辭官邑致仕
寬永十七年唐及於濃州而死葬於同州細目邑大塚寺
年八十五

道

稻葉三計 号仙齋

母

生國秀濃

慶長廿年壬午任義直居

女子

堀池新五

毒

頼永

稻葉小三郎

勤復佐

勘解由

實王岐守内丸頼頼三男

女子

坂田若手五

牧村兵部左衛門

毒

兵部

母

母牧村兵部頭女

稻葉左近

藏人

道通

生國秀濃

天正十二年甲申任秀喜甥牧村牛之助知事而嗣父兵部左衛門道通
然牛之助以為幼年預秩三方左百九十石也
文禄二年甲午秀喜有釣者賜所預三方左百九十石能道通牛之助
別可賜食邑也牛之助改彈正右衛門於駿府而閑夜被斬而死七
相許慶長五年唐子為上杉景勝征討而
大神居神進後道通發勢州岩手城為沙逆出江州水驛曾見
上意曰止在邑岩手近國之變革不可有油断之旨也由是冲暇



得若手然上方大變石田沙部又輔山西提津守破之聞傳
 於大坂下知之旨令諸將攻伐關東方伏見落城
 大神居還御下武刑江戸而少軍勢少發向于上方福島古島
 加藤古馬助黑田甲斐守細川城中守淺野古島守等局先驅
 市池田三方白藤壹佐渡守山内封島守有馬法印德永等皆
 競進于敵地大敗之而於濃州筑前而關東上方大合戰石田山西
 大右長島津錫島立花生國寺長老等敗走天下一時平仍
 同 年 道通之軍志貴之加務名賜甲丸領四万石九千石
 於伏見而卒年三十八

濃州二條守備使

女子

種田助之丞

壽

由之重後鳥尼

正成

林市助 八方乃 内臣助 稻葉佐渡守
 實林守其出正之男

專重通子

為猶子稻葉氏改内臣助居濃州羽原郡本郷城仕秀吉
 慶長元年南有旨所屬筑前中納言秀秋同三年改鳥養老叙
 諸侯改佐渡守

通冬

稻葉七郎 甲斐守
 母同道通

生國為濃

方西十一寺三島詣秀吉於濃州地賜三方名同十二年旨銘德信下
 改甲斐守同十五年下旨背秀吉之旨改易熱店于京都

通廣

稻葉七郎 七郎其女
 生國為乃

慶長九年右仕細川城中守忠興後去鳥池人寬永元年子任干



稻葉丹後守正晴

通負 稻葉一郎右衛門

子一翁

本覺院甥

仕稻葉丹後守正通後隱居

元禄二年庚午五十三元年

卒於白華山養源寺

子諱玄院道伯日清信士

稻葉頼女

正如

仕稻葉丹後守正通同正如

元禄十一年丙寅六元死

葬養源寺

子自光院殿寂若常照居士

義通

稻葉四郎左衛門

仕稻葉丹後守正如

宝永五年女子九十九年養源寺
于乾徳院殿鐵山宗志居士

本覚院婦
稻葉帯刀通行事
元禄三年九月十三日養源寺
于清光院殿照第日怡大姉

稻葉勘解由伊通
寛文九年上生
正徳四年八月廿九年甲午年同寺
于云機院

[Faint bleed-through text from the reverse side of the page]

女子
阿部豊後守正秋室

女子
船越伊豫守永景事
慶長六年寺丑生於姫州
貞享元年甲子二月八日年八十四葬
白華山養源寺

于龍興院殿着澤了水方命

純通
稻葉大丈
淡路守

伊同
五歳而絶父遺領訪阿方六百九十名
寛永元年甲子遷于丹波回天田郡福智山殿

断絶



城普請千村家臣等數多於是崇事不審
慶安元年父子廿未刺生苦野為喜方内政言名女鑑即世宛
納訖能千著提所至壽院自江戶檢使山倉孝厚内高做備方
未千福智山和山城皆合同道由檢使改訖事細言之
所領福智山城地記也

村
村

信長
信長

典通

稻葉彦六

從四下

侍從

母細川玄吉出御時存女

生國秀濃

慶長五年唐子父身通隱居典通於豊後州海部郡白杉城賜五石

寬永五年六月二十九卒

某

稻葉忠治郎

稻葉修理進

通高

某

通照

母

稻葉七三郎

十九乃

方社之祖皇為出書院當賜年俸百石後寬永十年奉旨二十七並加百石名賜百石
明曆二年申 死

義通

母

稻葉七九乃

寬永四年丁卯生 妻 中持子頭 大名保甚右衛門長重女

明曆二年丙申十二廿一跡目七百石常陸
寬文二年辛卯十一月十九為出書院當之叔凌山直任為判形
延寶三年乙卯 死 年二十九

或一政
通知

母同

稻葉彦十郎

勘右衛門

寬永九年壬申生於居
慶安二年丙寅九三新規初名出為元中在位加元中變寺但賜三百石
万治二年庚申七十一為酒井藏人但
寬文九年乙酉三月十八童上勅賜金三枚
元禄四年辛未六十九死年六十一
守空性院殿寶山道悟居士

通

稻葉 勘助 孝三郎

母信右八郎於童子

元禄四年辛未七廿一跡目三首儀於菊間而伊光中列坐戸田也儀守儀
為村誠伊小左但大左保去著頭領

同六年辛酉四十二為相河津番後伊留番又相河津同年七十四

同九年壬子正十加三首儀后賜立首儀同年八三賜出所酒儀儀守

上郎其後告病辭為中書謂大左保去著頭領

宝永元年甲申上為大左保

同七年乙未七十九死

少瑞光院桂巖淨輪座

女子

小菅 又八郎 正雄妻

菅名彦千郎

政憲

母

為菅名八左門正朝養子

某

稻葉 彦七郎

女

新絶

宝永五年戊子九十九跡目二百石菅名彦七郎養子為十番儀之叔

攝津守但同年十五繼伊禮儀伊左方銀馬代

同六年壬子五十二

子仙光院了心凡遊童子

女子 土岐左衛門頼 毒

母方保甚原門長重女

女子 山村甚方史 毒

母

安通 稻葉八十郎 市郎右衛

母 宝永元年丁酉年定元
予春杵院殿妙儀日市尾

安通 宝永三年丁卯十二月廿二日海月七日高尾常州為十普請

同日四年丙辰二十八日继目中禮敬神太刀目録銀馬代

天和二年癸丑壬丑丑一為御書院番荒川出羽守但同年十騎府住番

御殿賜銀十枚

自享子元年丁酉十二月廿二日淨御筋府在番中相番金表帶力以首石局

同日二年三月二十元罪回伊春考右衛門依不行臨社預干内藤右衛門史

同番之輩有御紀明曰十五日相番一同 内免於内藤伊智守定

同人傳之親父兄弟遠慮伯父甥 抄目見令遠慮是同年九月各

閉門 寺免

為十普請考右衛門史配

予保十年三月九廿二致仕

女子 成田三郎

母

毒

宝永二年丁酉二月九元
予祐心院少應日風信元

榮通 稻葉十左門

母

享保十年己丑九廿二嘉智七百名於省向御老中列坐
為中書省
同十五年庚戌六月十二為御書院普仁本國防等
元文元年己丑五朔元年

通春

稻葉十左衛門
母

元文元年己丑七朔自七百名於省向御老中列坐
為中書省
延享二年己丑十二月十六為中書省御老中列坐
明和元年己丑十二月十九為中書省

天明七年丁未五月二十九年
号證運院廣心濟性居士
并於大雄山海禪寺

女子
女子
母
母

通生

稻葉八三郎
伊城

天明七年丁未
為中書省
寛政 年
同 年
海月七百名於省向御老中列坐
半知村 号之 賜三百名於省
為中書省

文化三年丙寅十一月九日任

稲葉重沙郎

母

文化三年丙寅十一月九日家督三百五十九
為甲賀守重沙郎

通

一通

稲葉氏部考

母

寛永五年辰継遺領賜豊後丹海部郡的杉城五方石
同十八年寺正北罹回禄宅地焼七
同十八年寺正北罹回禄宅地焼七
寺田村在原郡之高輪佛日山定禪寺
寺長江陸殿前戸部一雲赤地古居士

信通

母

稲葉彦六 能登寺

寛永十二年庚子二月廿八叙諸吏改能登寺
同十九年壬子二月廿二賜与一通遺領豊後丹海部郡的杉城五方
字石



同十二年壬午九月賜御救金百兩
引十三年壬午五月賜御救金百兩
引靈源院殿真堂缺性屋

万治四年壬午三月廿五日
寺末祥寺
寺一雄初美童子

某

通

稻葉熊之助

内藏助

母

元禄十年丁丑七月廿七日見
同十年壬午三月九日見
為中書簿
同七年七月廿一日見
寺保十年三月廿二日見

同十九年甲寅十一月廿九日
寺讓徳院殿沖嶽宗魚屋
寺末祥寺

通

稻葉在右衛門

母

享保十年壬午三月廿二日
傳為中書簿請能勢出雲守
同十年壬午三月廿二日
元文二年甲午五月十二日
寺末祥寺

某

宝曆元年丁酉八月三日卒
于美空童子

通

稻葉朝夏

母

元文二年丙午七月 諱千石名

為少男時

宝曆元年丁酉八月七日卒 葬常福寺

子自證院殿雄嶽紹世若居士

通

稻葉兵部 多宮

母

宝曆元年丁酉八月七日 諱千石名 於百石中老中列坐

為少男時

同 年

高市十持組

明和元年甲申十二月九日為中興中番

年永正五年甲申八月 為中興頭

通

稻葉百助

寶永元年甲申八月三日卒 信允三男

重母若子



通

稻葉乙次郎

多宮

主税

孝山高之左門信俊女
子和之幸美十二海日千百名於菊向布少老別坐
為少幸清

千百名 由四名平以外二百半方名三年多住屋夕高

武州葛飾郡平須加色 百半方名 下總州葛飾郡葛三原加色

下總州葛飾郡二色 百半方名 尚山田郡津之野千名

同加茂郡二色 二百九十名 外 少幸清他室配子銀十三石 武州葛飾郡

文化 年

為守丸少州使

文政右年系二

為少具少番

同十二年七五

无

通

稲葉清之五

冊

文政十二年壬午十二月廿七 跡目二弁石於菊向布少老別坐水野
出羽守傳之為少普請神尾皇後守少礼
同十二年庚寅二十五日 御禮少右方銀島八



本朝武家諸姓分脈系図
 一、源氏
 二、平氏
 三、藤原氏
 四、橘氏
 五、白河氏
 六、河内氏
 七、河野氏
 八、河津氏
 九、河原氏
 十、河原氏
 十一、河原氏
 十二、河原氏
 十三、河原氏
 十四、河原氏
 十五、河原氏
 十六、河原氏
 十七、河原氏
 十八、河原氏
 十九、河原氏
 二十、河原氏
 二十一、河原氏
 二十二、河原氏
 二十三、河原氏
 二十四、河原氏
 二十五、河原氏
 二十六、河原氏
 二十七、河原氏
 二十八、河原氏
 二十九、河原氏
 三十、河原氏
 三十一、河原氏
 三十二、河原氏
 三十三、河原氏
 三十四、河原氏
 三十五、河原氏
 三十六、河原氏
 三十七、河原氏
 三十八、河原氏
 三十九、河原氏
 四十、河原氏
 四十一、河原氏
 四十二、河原氏
 四十三、河原氏
 四十四、河原氏
 四十五、河原氏
 四十六、河原氏
 四十七、河原氏
 四十八、河原氏
 四十九、河原氏
 五十、河原氏
 五十一、河原氏
 五十二、河原氏

女子
尚

山崎志摩子

室
正保四年十月廿八日縁組

妻
尚

室
正保四年十月廿八日縁組

景通

稻葉虎之助
右宗亮

室有馬中務大輔志頼子 明曆三年甲申十一月縁組

寛文十二年壬午八月廿一賜文遣領豊後丹海郡那賀村田代五方字石

元禄七年乙亥十二月廿九年 寺院佛日山嘉祥寺

知通

稻葉京市正
尚
為景通
養子



知通

稻葉康市正 能登守

貞房

室溝口信濃守室雄子

延龜三年中興七九三徳組

天和元年春首十一世五為養子

同日二年及二廿一始 御目見献時服五沙刀銀馬代

貞享元年甲子十二月十九日知諸友更 改能登守於御皇院縁類而

御老中列坐戶山守傳々

元禄七年及七九賜養父景通之遺願豊後國海部郡白杵地

五万石

寶永三年丙辰甲子五年 奉放京拜寺

与本宮院殿一山藏守森大居士

稻葉荒之助 彦六郎 飛騨守 伊豫守

恒通

母

元禄年

始御目見献時服五沙刀銀馬代

宝永元年甲申十二月叙諸友改飛騨守於御皇院縁類而御老中列坐

稻葉母後守傳々

同日三年丙辰大徳遺願賜豊後州海部郡白杵地五万石

同日年

拜謝之

正徳元年甲子十二月甲辰及朝鮮信使未往返芳次武門人後驛勤

御馳走御用依勤々

同日三年癸卯十二月廿五考判考矯門橋抄普沙守傳

同日四年甲子甲子存所中暇同日五年乙未四月考勤

享保元年甲申四月廿四暇同日二年丁酉甲子三考勤御禮仍病以使者

献綿百把御方刀金馬代 同日年十月十四日荒沙門到常盤橋方清

同日三年丙辰正月廿四日命增火消處令出傳造干

上國御氣色思召之方於御白書院而御老中列坐井上河内守傳

上意之趣

同日年甲子十月廿四日暇同日年甲子甲子考勤献綿百把金馬代

同由年庚子六月五年去年三十卒於佛日山菩提寺
子本輪院殿一華 字龍方屋

董通

母

稻葉熊波郎 中務 能登守 刑部女輔 伊勢守

室有馬玄蕃頭則維子
子保七年五月八日縁組

享保四年庚子十二月廿日始 御見獻時賜五銀馬代
同五年庚子八月賜遺願豐後國海部郡的杵心地並方方名旗渡間而
伊老中列望水野初孫守傳之 同廿日拜謝之故抄方刀腰金五枚老物十
件禮待者唐抄抄子而退去矣 同年十二月廿八日諸方史改能登守於
御白書院為短兩御老中列望戶 同廿日御守傳之 同廿八日叙時御禮
登 城於御白書院而御見獻抄方刀銀馬代
同八年庚子十二月廿日 城今度考向 初使內馳進後於寺禮而

御老中列望守傳對馬守傳之同廿九日公家衆下為 親夜中院病能
同日登 城 御對履同廿廿日能 同九日少暇
同九年庚子九月廿七日馬櫻田銀方浦
同十年三月二十二日始而在所臺後向杵中暇於所室書院而 御見年
賜養物五銀馬代
同十一年庚子九月十一日參勤於御里書院而 御見見獻老物五金馬代
同十二年庚子六月二十二日仲暇 於所室書院而 御見見賜老物五銀馬代
同十三年庚子春勤如例
元文二年丁巳正月十七年庚子世二葬於表傳寺
子本明院殿一源宗徳大居士

通冬

打本方京

為杉書院印明洞
養子

女子
母

打本方膳

壽 子保九年辰九方縁組



女子
勸修寺方御言頭道御室
信昉母同 山高三左門 為山高三左門信藏養子

春通大進
稻葉万次郎 氏部 右京亮 能登寺
母家女房河原氏

元文二年己巳其三賜父遺領豊後國海部郡向村地積五方字者
於波瀾而御老中列坐於年左進得此傳之
延享二年 始 仰見
同享丁卯十二月九日叙諸友於右京亮於中白書院得此御老中列坐
本多伯耆守傳之 同其日拜御之缺少右刀銀馬代
宝曆八年亥寅十五改能登寺
明和五年亥子十七年亥子十九年亥子於東得寺
与本源院殿一水宗満方居之

女子
一柳土佐守末栄室

長連母同
市橋安之丞 氏部 伊豆守
宝曆五年亥寅二十二馬市橋下總守直譽養子

弘通作通
稻葉亀太郎 能登寺
女牧野備後守貞通女

宝曆三年至百生於此
明和五年亥子十二銀遠領賜豊後國海部郡向村地積五方字者
於波瀾而御老中列坐於年左進得此傳之



同七年庚寅十二十六叙諸友改能登寺於山白書院録想寺侍老中
列坐打平右字友傳之
寛政十二年庚申九 數社改丹波寺後別製之伊賀石道

候通
稲葉彦郎 早也

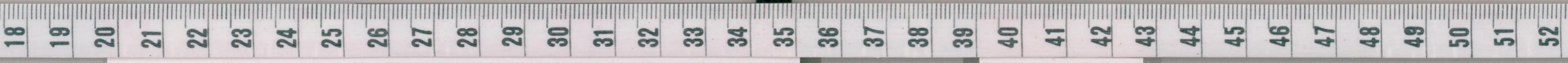
女子 伊東左衛門祐清室
女子 相良政太郎長猷室
母同 母同

通
稲葉虎次郎 伊豫守 下總守
母同

室有馬中務大輔頼喜女

寛政四年壬子十二十六叙諸大夫改伊豫守
同十二年庚申九 嘉智
文化二年丙寅十二十五嘉智為 聖護院中門跡中馳進後旨於帝鑑御
御老中列坐牧野備前守傳之
文政二年庚辰五六勤仕

女子 堀 丹後守道庸室
女子 新庄 主殿頭道計室



通藏

稲葉藏部

信求

山高主計 之九乃 初彦乃
烏山高帶刀 養子

女子

松平美濃守輝茂室

文化九年辛丑九月廿四日縁組

尊通

稲葉虎太郎 伊豫守

室伊達宮内右輔村方女

文化九年辛丑九月廿四日縁組

文政三年庚丑六家督豊後代海部郡白杵城地五方守石倉
於此向御光中列坐
同辛丑十二月廿六日諸友史改伊豫守

女子

松平辰徳室原壽室

幾通

兄首通養子

幾通

福葉辰治郎 備中守

室守

室奥平大膳大夫昌高女

文政四年癸巳十二

絶道領豊後海部郡白杵城地積五万石

豊後國海部郡内九十七邑一万八千石大野郡内百四十二邑一万石

蘇大分郡内二十九邑九千石九万石七千石計六万九千石

卿卯帳一万石餘後新白七百四十四石後新白

三百十石延享二年德高六万三千百十九石七斗九石

文政五年至十一年川中賜時昭十旨於白書院而

御老中列坐御老御見獻老物御老御馬代

同十三年庚寅十一月初始御見御見獻老物御老御馬代

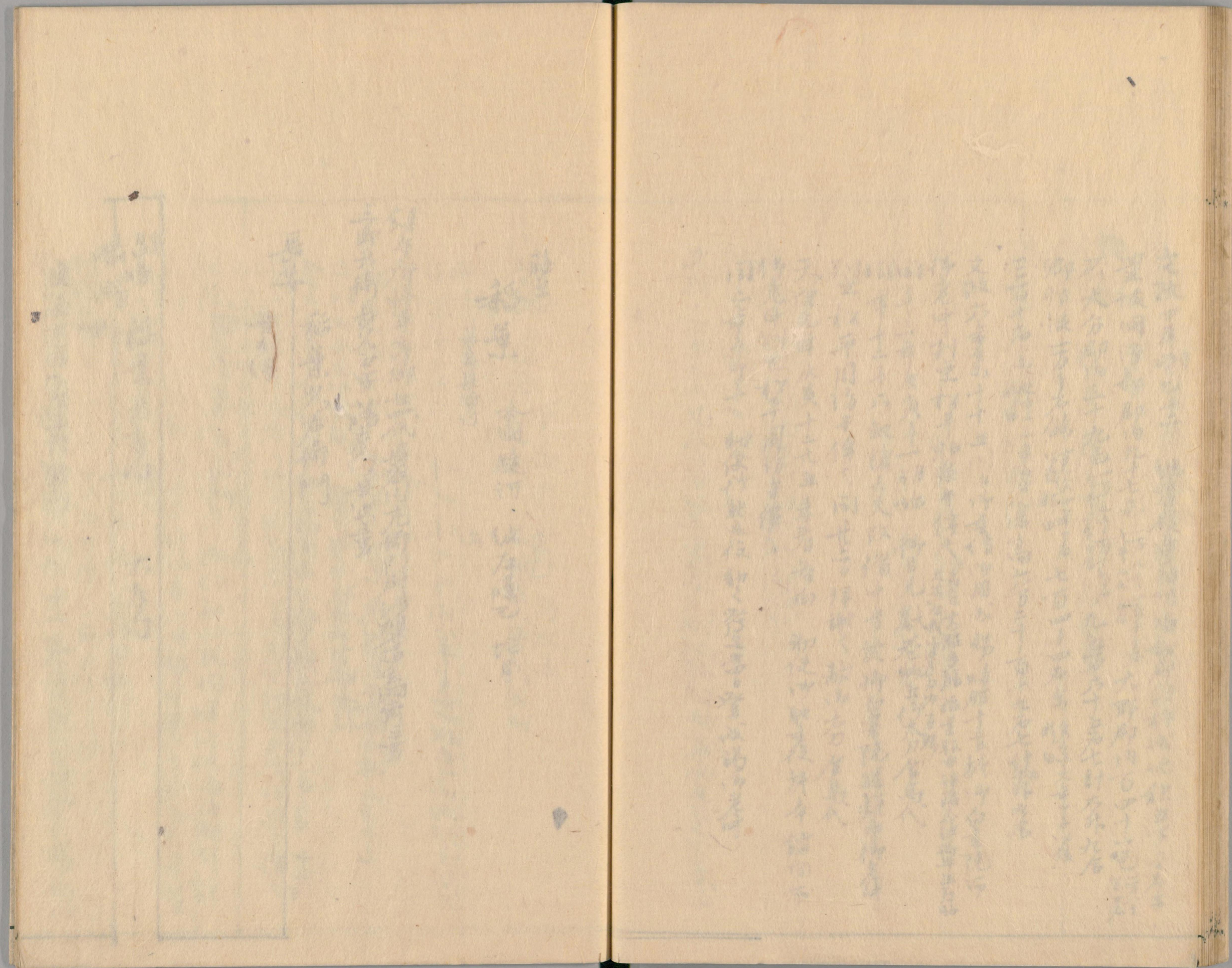
同十二年十一月叙諸大夫改備中守於御白書院縁頼而御老中

列坐御老御見獻老物御老御馬代

天保元年庚寅十二月五日奉者奉向御老御見獻老物御老御馬代

御老中列坐御老御見獻老物御老御馬代

同二年壬午三御老御見獻老物御老御馬代



陸奥

稲葉

本名長谷川

本國駿河

彼左藤已 地目

鎮守村将軍彦御世長谷川左衛門尉清雄道玄洞河三男
高兵衛長久五郎陸奥門長久五郎

長女

母長年

稲葉久右衛門

昌勝
長勝

母

稲葉兵左衛門

方左衛門

慶長十年乙亥生於駒州

水野和泉守傳之四年十月七日行位會 增寺行位奉此月依勅賜
時服三

敬勝

稻葉文四郎

母朝比奈新太郎昌高女

妻

玉虫左兵衛

子 存九幸右方之緑組

享保十一年

曾三首五才傳於菊岡而伊中列世

為十善傳少幼嘉長好子也

同十五幸左氏十二月七大方傳酒井伊中組於菊岡縁為伊中

列世於伊中伊中傳

寛延七年十月五日同伊中

敬長

稲葉市之丞

惣左衛門

母玉虫左兵衛茂嘉女

宝曆二年甲子十二月七部位任為中書隱裔

明和七年庚寅九月五日自二百五十條於菊岡而伊中列世

天明二年辛卯三月死年

盛庸

諸豆守左衛門

母 昭太郎

隱居阿誰

母同

為諸豆清左衛門行着子

女子
苗

少在位

本多弥左衛門

妻 権房

母

白秀

稲葉主膳

六左衛門

幼名右之吉

實少在位拉野ハ方丈義成實

妻 榎原少在位

妻 堀仁十郎

養子 實三河檢校女

安永二年己丑二十五日午後為養子自松平屋傳信首
天明二年己卯六月甲辰日三月廿五日於有向而少在位相子因防首
傳信馬少在位傳信島田伊豆守死去野山坂守子成信
同二年己丑六月廿五日於有向而少在位相子因防首
傳信馬少在位傳信島田伊豆守死去野山坂守子成信
文化十五年己亥二月九日

女子
母同

諸星大之助 盛澄妻

某

稲葉與平郎

女 堀仁十郎

養子

早也

稲葉事之助

母同

無事

寛政九年丁巳七十六日為惣領自松平伊豆守高直傳信首
文化十五年己亥二月九日三月廿五日於有向而少在位相子因防首
傳信馬少在位傳信島田伊豆守死去野山坂守子成信



文政二年辛卯八月十九

女子

大河内善房

生女子

稻葉平吉郎

母同

馬見重三郎
養子

稻葉平九郎

母同

稻葉平吉郎

生女子

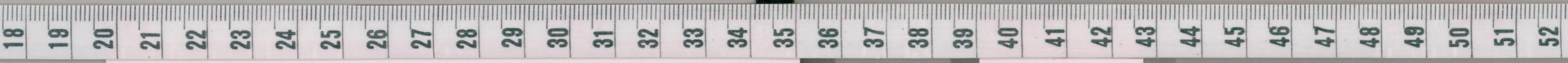
少室猪之郎出行子

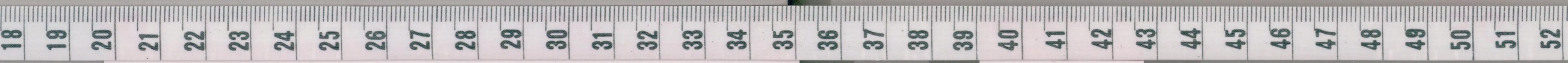
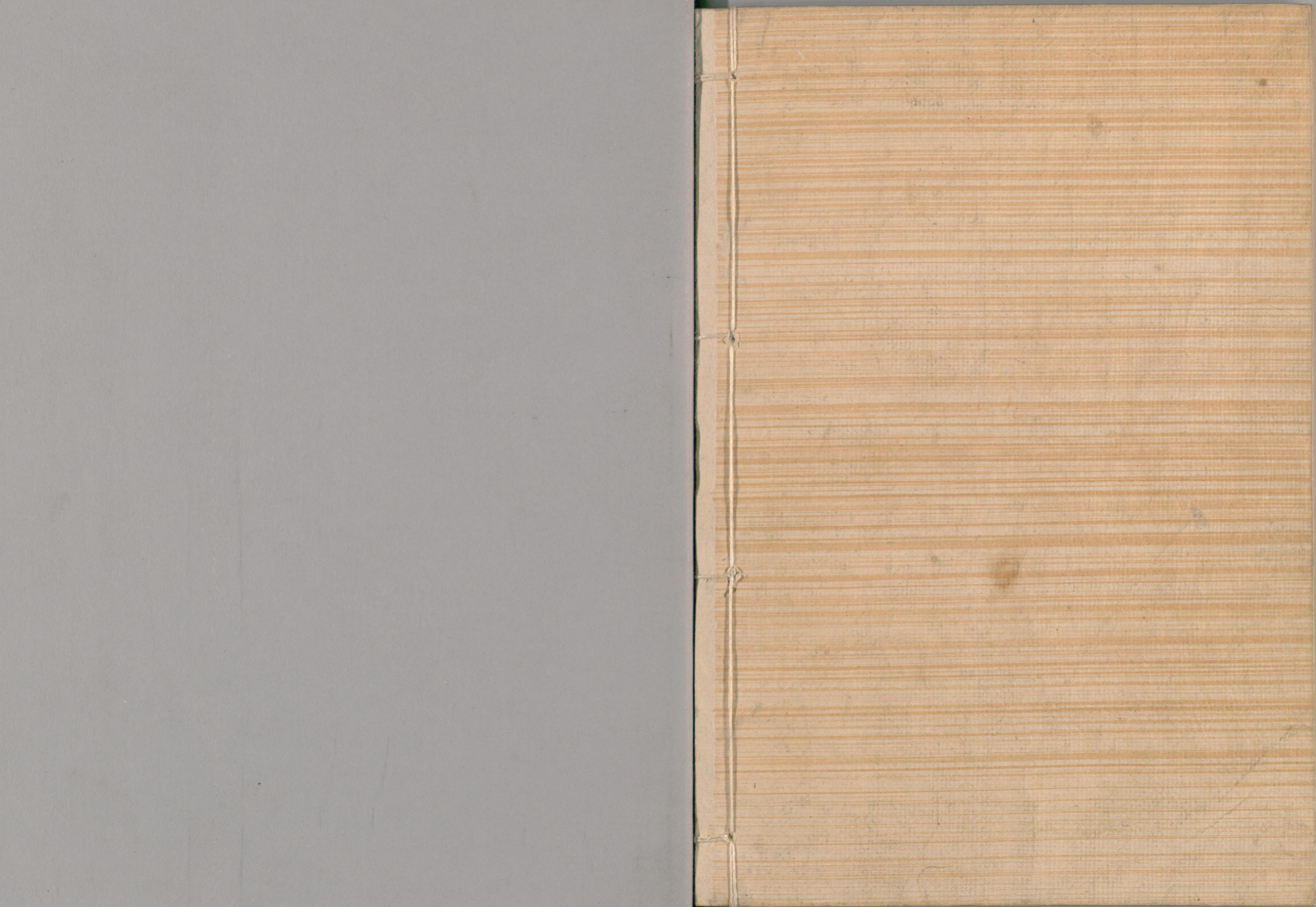
文政二年卯八月十九日
傳之為少室猪之郎
同六年三月九日
同八年三月十二日
本在伊弉手律年九月
方保三年三月十六日
縁類西神老中列位方保加賀守傳之



838
297
116

文
記
一
二
三
四
五
六
七
八
九
十
十一
十二
十三
十四
十五
十六
十七
十八
十九
二十
二十一
二十二
二十三
二十四
二十五
二十六
二十七
二十八
二十九
三十
三十一
三十二
三十三
三十四
三十五
三十六
三十七
三十八
三十九
四十
四十一
四十二
四十三
四十四
四十五
四十六
四十七
四十八
四十九
五十
五十一
五十二





国立国会図書館 タイトル『本朝武家諸姓分脈系図』 請求記号 838-116

ガラス使用