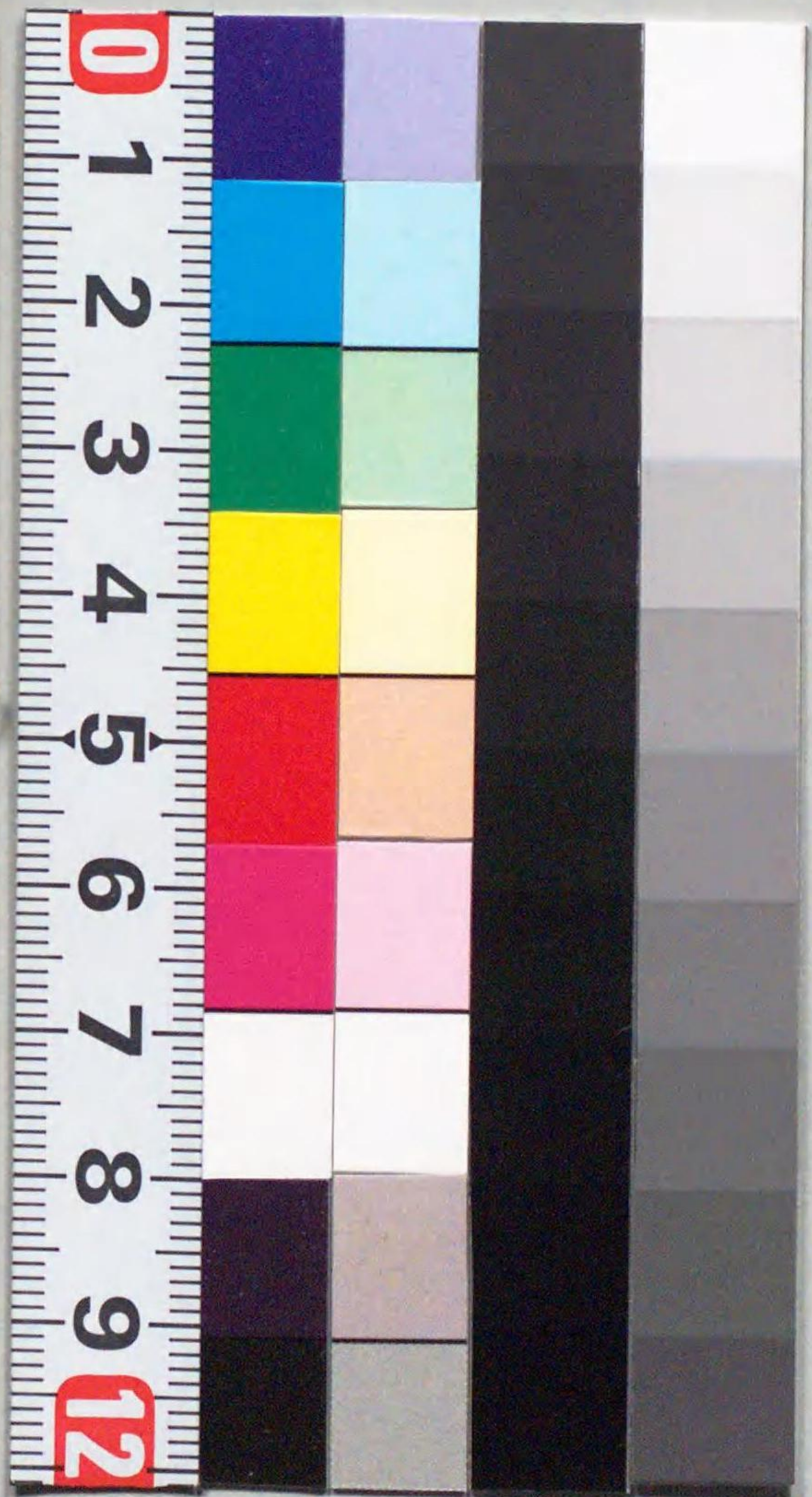


昭和五年略本曆





神武天皇即位紀元
二千五百九十年
昭和五年
平年 庚午
西曆千九百三十年
曆 三百六十五日

四	方	拜	一月一日
元	始	祭	一月三日
紀	元	節	二月十一日
春	季	皇靈祭	三月二十一日
神	武	天皇例祭	四月三日
天	長	節	四月二十九日
秋	季	皇靈祭	九月二十四日
神	嘗	祭	十月十七日
明	治	節	十二月三日
新	嘗	祭	十二月二十三日
大	正	天皇例祭	十二月二十五日

○この曆は本曆より主要なる事をぬきて
つくりたるものなれば詳しく事は本曆
につきて見るべし。

○日の出入、月の出入、夜明、日暮の時刻
は東京にての時刻にて晝間、夜間もま
た同じ、他の土地のと多少の差違ある
べし。月の出入時刻の中太く記せるは
夜間の分なり。

○月食は東京の分のみを載せたり。

○毎月の表の後に官國幣社例祭日の表、
各地氣候表、最近百年年代表、晝引對照
年號表、度量衡表を掲げたり。

月食三厘

十月八日午前三時四十六分二 右の上より虧けはじめ、
四時六分五 右に食甚しく、四時二十七分〇 右に終る

日曜		表	
一月五日	十二月十二日	十一月二日	十月九日
三月二日	九月十六日	九月七日	八月十四日
五月四日	十一月十一日	七月六日	十月十三日
七月六日	八月十八日	九月十四日	十一月二十日
九月七日	十月二十一日	十一月十四日	十二月二十一日
十一月二日	十二月十六日	十二月十三日	一月二十日
一月五日	二月十二日	二月九日	三月十六日
三月二日	三月三十日	三月二十三日	四月三十日
五月四日	五月三十一日	五月二十五日	六月三十一日
七月六日	七月三十一日	七月二十七日	八月三十一日
九月七日	八月三十一日	八月二十八日	九月三十一日
十一月二日	十一月三十日	十一月二十三日	十二月三十一日
小寒 一月六日	小暑 七月八日	大寒 一月二十一日	大暑 七月二十三日
立春 二月四日	立秋 八月八日	立夏 五月六日	立冬 十月八日
春分 三月二十一日	秋分 九月二十四日	夏至 五月二十一日	冬至 十一月二十一日
夏至 六月二十一日	冬至 十一月二十一日	夏至 六月二十一日	冬至 十一月二十一日
節分 二月三日	入梅 六月十二日	半夏生 七月三日	社日 九月二十一日
土用 一月十八日	彼岸 三月十八日	社日 九月二十一日	社日 九月二十五日

支那、民國十九年 年の始 一月一日 邊曆二千四百七十三年 年の始 一月十四日 回々曆千三百四十九年 年の始 五月二十九日

昭和五年

一月大三十日

曜日 月齡 月 出月入

一	日	水	四方拜	かのとみ	一	一前	七時五九分	後	五時二八分
二	日	木		みつのえね	二	八	四〇		六二七
三	日	金	元始祭 日最近	みつのとうじ	三	九	一五		七二六
四	日	土		きのえとら	四	九	四五		八二五
五	日	日	新年宴會	きのとう	五	一〇	二二		九二三
六	日	月	小寒 水星東方離隔	ひのえたつ	六	一〇	三七		一〇三三
七	日	火		ひのとみ	七	一一	一	後	一一三
八	日	水	●上弦後○時十一分	つちのえうま	八	一一	二六		一二三
九	日	木		つちのえひし	九	前	一一五三	前	〇三三
十	日	金		かのえさる	一〇	後	〇二三		一三七
十一	日	土		かのとどり	一一	一	〇		二三五
十二	日	日		みつのえいぬ	一二	一	四五		三四八
十三	日	月		みつのとみ	一三	二	四一		五一一
十四	日	火		きのえね	一四	三	四八		六二二
十五	日	水	○望前七時二十一分	きのとうじ	一五	三	五四		七二三
十六	日	木		ひのえとら	一六	六	三三		八四五

十七日 金 ひととう 一七 一七 七三六 八四六

十八日 土 土用 つちのえたつ 一八 一八 八五二 九二一

十九日 日 つちのとみ 一九 一九 九五九 九五二

二十日 月 かのえうま 二〇 二〇 後 一一四 一〇一九

二十一日 火 大寒 かのとひし 二二 二二 一〇四五

二十二日 水 ●下弦前一時七分 水星内合 みつのえさる 二三 二三 前 〇八 一一一三

二十三日 木 みつのととり 二三 二三 一一二 前 一一四三

二十四日 金 きのえいぬ 二四 二四 二二三 後 〇一六

二十五日 土 きのとみ 二五 二五 三二四 〇五四

二十六日 日 ひのえね 二六 二六 四一三 一三八

二十七日 月 ひのとらじ 二七 二七 五〇八 二二七

二十八日 火 つちのえとら 二八 二八 五五七 三二二

二十九日 水 つちのとう 二九 二九 六三九 四二〇

三十日 木 孝明天皇例祭 ●朔前四時七分 かのえたつ 三〇 〇 七二六 五二〇

三十一日 金 かのとみ 三一 一前 七四八 後 六一九

日	日出	日入	晝閉	夜閉	夜明	日暮	星座	午後八時	子午線通過
一	日	六時五十分	四時三十分	九時四十分	四時三十分	六時一十分	五時一十分	四時一十分	パールセウス、をひつじ、エリダヌス
十六	日	六時五十分	四時三十分	九時四十分	四時三十分	六時一十分	五時一十分	四時一十分	パールセウス、をうし、エリダヌス

三月大三十日

曜日 月 出月 入

一	日	土	かのえいぬ	六〇	一前六時四五分後六時一〇分
二	日	日	かのとる	六一	七一〇
三	日	月	みつのおね	六二	七三四
四	日	火	みつのおと	六三	七五八
五	日	水	きのえとら	六四	八二五
六	日	木	きのと	六五	八五五
七	日	金	ひのえたつ	六六	九三三
八	日	土	ひのとみ	六七	一〇一六
九	日	日	つちのえうま	六八	一〇九一
十	日	月	つちのえひし	六九	一一六六
十一	日	火	かのえさる	七〇	一二四一
十二	日	水	かのと	七一	一三一六
十三	日	木	みつのおいぬ	七二	一三九一
十四	日	金	みつのおと	七三	一四六六
十五	日	土	きのえね	七四	一五四一
十六	日	日	きのと	七五	一六一六

○上弦後一時〇分

○望前三時五十八分

十七	日	月	ひのえとら	七六	一七	八三九	七九
十八	日	火	ひのと	七七	一八	九一四	七八
十九	日	水	つちのえたつ	七八	一九	一〇五二	八一〇
二十	日	木	つちのとみ	七九	二〇	一一二七	八四六
二十一	日	金	かのえうま	八〇	二一	一二〇二	九二七
二十二	日	土	かのとひし	八一	二二	一二七七	一〇一四
二十三	日	日	みつのおさる	八二	二三	一三五二	一一〇一
二十四	日	月	みつのおと	八三	二四	一四二七	一一八八
二十五	日	火	きのえいぬ	八四	二五	一五〇二	一二七五
二十六	日	水	きのと	八五	二六	一五七七	一三六二
二十七	日	木	ひのえね	八六	二七	一六五二	一四四九
二十八	日	金	ひのと	八七	二八	一七二七	一五三六
二十九	日	土	つちのえとら	八八	二九	一八〇二	一六二三
三十	日	日	つちのと	八九	三〇	一八七七	一七一〇
三十一	日	月	かのえたつ	九〇	三一	一九五二	一七九七

春分 後五時三十分
春季皇靈祭 春季神殿祭
下弦後〇時十三分

朔後二時四十六分

日	日出	日入	晝間	夜間	夜明	日暮	星座	午後八時子午線通過
一	六時一三分	五時五五分	一一時三三分	二時三七分	五時四分	六時八分	ふたご	おほしぬ、アルゴ
十六	五時五二分	五時四八分	一一時三二分	二時三七分	五時四分	六時二分	ふたご	おほしぬ、アルゴ

四月小三十日

通日月齡 月 出 月 入

一	日	火	水星外合	かのとみ	九二	二前	六時二八分後	八時五分
二	日	水	天王星合 土星下矩	みつのをらま	九二	三	六五七	九一二
三	日	木	神武天皇例祭	みつのとひじ	九三	四	七三三	一〇二二
四	日	金		きのえさる	九四	五	八一四	後二一三〇
五	日	土		きのとどり	九五	六	九四	—
六	日	日	●上弦後八時二十五分	ひのえいぬ	九六	七	一〇四	前〇三五
七	日	月		ひのとら	九七	八前	一一二	一三三
八	日	火		つちのえね	九八	九後	〇二五	二二三
九	日	水		つちのとら	九九	一〇	一三八	三三五
十	日	木		かのえとら	一〇〇	一一	二五一	三四〇
十一	日	金		かのとら	一〇二	一二	四一	四一一
十二	日	土		みつのをら	一〇三	一三	五一〇	四四〇
十三	日	日	○望後二時四十九分	みつのとみ	一〇三	一四	六一七	五三七
十四	日	月		きのえうま	一〇四	一五	七二五	五三六
十五	日	火		きのとひし	一〇五	一六	八三三	六六六
十六	日	水		ひのえさる	一〇六	一七	九三八	六四〇

十七	日	木		ひのとら	一〇七	一八	一〇四	七二〇								
十八	日	金		つちのえいぬ	一〇八	一九後	一一九	八五五								
十九	日	土		つちのとら	一〇九	二〇	—	八五五								
二十	日	日		かのえね	一一〇	二一前	〇三〇	九五一								
二十一	日	月	●下弦前七時九分	かのとら	一一二	二三	一一四	一〇五〇								
二十二	日	火		みつのをら	一一三	二四	一五一	前一一四九								
二十三	日	水		みつのとら	一一三	二五	二二三	後〇四九								
二十四	日	木		きのえらつ	一一四	二六	二五〇	一四八								
二十五	日	金		きのとみ	一一五	二七	三二六	二四七								
二十六	日	土		ひのえうま	一一六	二八	三四〇	三四七								
二十七	日	日		ひのとら	一一七	二九	四四	四四八								
二十八	日	月	水星東方離隔	つちのえさる	一一八	三〇	四三〇	五五二								
二十九	日	火	天長節 ●朔前四時八分	つちのとら	一二九	三一	四五八	六五九								
三十	日	水		かのえいぬ	一二〇	三二	五三三	後八八九								
一	日	日出	日入	晝	閉	夜	閉	夜	明	日	暮	星座	午後八時	子午線	通過	
一	日	五時二九分	六時二分	二時三十分	三時三十分	二時二七分	四時五七分	六時三十四分	七時四分	八時四分	九時四分	十時四分	十一時四分	十二時四分	十三時四分	十四時四分
十六	日	五	九	一六	二四	三三	四二	五一	六〇	六九	七八	八七	九六	一〇五	一一四	一二三

五月大三十日

曜日 月 月出 月入

一	日	木	かのとる	一三二	二前	六時一分	九時一分
二	日	金	みつのえね	一三三	三	六五九	一〇二八
三	日	土	みつのとうじ	一三三	四	七五七	一〇二九
四	日	日	きのえとら	一三四	五	九四	—
五	日	月	きのとう	一三五	六	一〇一五	前〇三三
六	日	火	ひのえとら	一三六	七	前一二八	一六
七	日	水	ひのとみ	一三七	八	後〇三九	一四三
八	日	木	つちのえとら	一三八	九	一四八	二二三
九	日	金	つちのえとら	一三九	一〇	二五六	二四三
十	日	土	かのえさる	一三〇	一一	四二	三三九
十一	日	日	かのとら	一三一	一二	五八	三三六
十二	日	月	みつのえいぬ	一三二	一三	六一五	四四五
十三	日	火	みつのとら	一三三	一四	七二二	四三七
十四	日	水	きのえね	一三四	一五	八二六	五一四
十五	日	木	きのとうじ	一三五	一六	九二七	五五六
十六	日	金	ひのえとら	一三六	一七	一〇二二	六四五

○望前二時二十九分
神宮神御衣祭

十七	日	土	ひのとら	一三七	一八	一一八	七四〇
十八	日	日	つちのえとら	一三八	一九	後二四八	八三八
十九	日	月	つちのとら	一三九	二〇	—	九三七
二十	日	火	かのえとら	一四〇	二一	前〇三三	一〇三七
二十一	日	水	かのとら	一四一	二二	〇五二	前一三六
二十二	日	木	みつのえさる	一四二	二三	一一七	後〇三四
二十三	日	金	みつのとら	一四三	二四	一四二	一三三
二十四	日	土	きのえいぬ	一四四	二五	二五	二三二
二十五	日	日	きのとら	一四五	二六	二三〇	三三五
二十六	日	月	ひのえね	一四六	二七	二七〇	四四〇
二十七	日	火	ひのとら	一四七	二八	三二七	五四九
二十八	日	水	つちのえとら	一四八	二九	四五	七一
二十九	日	木	つちのとら	一四九	三〇	四五〇	八二三
三十	日	金	かのえとら	一五〇	三一	五四六	九一九
三十一	日	土	かのとら	一五一	三二	前六五二	後一〇一七

○下弦前一時二十二分
水星内合

海王星上矩

●朔後二時三十七分

日	日出	日入	晝開	夜開	夜明	日暮	星座	午後八時	子午線通過
一	四時五分	六時七分	三時三六分	一〇時四分	四時一六分	七時一分	招魂くま、しし		
十六	四時三六分	六時三九分	三時三六分	一〇時四分	四時一六分	七時一分	招魂くま、をどめ、ケンタウルス		

六月小三十日

曜日 月齢 月出 月入

一	日	日	みつのえらま	一五三	四前八時四分	後二時五分	
二	日	月	みつのとひじ	一五三	五	九一八	後二時四分
三	日	火	きのえさる	一五四	六	一〇三	—
四	日	水	きのととり	一五五	七	前二時四分	〇一七
五	日	木	ひのえいぬ	一五六	八	後〇四八	〇四六
六	日	金	ひのとる	一五七	九	一五三	一三三
七	日	土	つちのえね	一五八	一〇	二五八	一三九
八	日	日	つちのとじ	一五九	一一	四四	二七
九	日	月	かのえとら	一六〇	一二	五九	二三七
十	日	火	かのとう	一六一	一三	六一四	三二
十一	日	水	みつのえらつ	一六二	一四	七二六	三五二
十二	日	木	みつのとみ	一六三	一五	八三三	四三八
十三	日	金	きのえうま	一六四	一六	九三	五三〇
十四	日	土	きのとひじ	一六五	一七	九四	六二七
十五	日	日	ひのえさる	一六六	一八	一〇二	七二七
十六	日	月	ひのととり	一六七	一九	一〇三	八二六

神宮月次祭幣帛發遣

●上弦前六時五十六分

○望後三時十二分

入梅

水星西方離隔

十七日 火 神宮月次祭奉幣

十八日 水

十九日 木 ●下弦後六時〇分

二十日 金

二十一日 土 木星合

二十二日 日 夏至後〇時五十三分

二十三日 月

二十四日 火

二十五日 水

二十六日 木 ●朔後十時四十七分

二十七日 金

二十八日 土

二十九日 日

三十日 月 大祓

日	日出	日入	晝間	夜間	夜明	日暮	星座	午後八時子午線通過
一	四時二七分	六時五二分	二四時二四分	九時三六分	三時四九分	七時二六分	おほくま、をどめ、ケンタウルス	
十六	四時二四	六時五六	二四時三四	九時二六	三時四六	七時三六	うしかひ、をどめ、ケンタウルス	

七月大三十一日

通日月齡 月出月入

一	日	火	土星衝	みつのえね	一八二	五前九時三〇分後一〇時四八分		
二	日	水		みつのえら	一八三	六前一〇時四〇分後一一時二六分		
三	日	木	はんげ生 ●上弦後一時三分	きのえとら	一八四	七前一一時四六分後一二時三三		
四	日	金	日最遠	きのとら	一八五	八後〇時五二		
五	日	土		ひのえたつ	一八六	九一五時七分後一〇時一〇		
六	日	日		ひのとみ	一八七	一〇三二		〇三九
七	日	月		つちのえつま	一八八	一一四六		一一三
八	日	火	小暑 天王星下矩	つちのえひし	一八九	一二五八		一五〇
九	日	水		かのえさる	一九〇	一三六六		二三四
十	日	木		かのととり	一九一	一四七八		三三四
十一	日	金	○望前五時一分	みつのえいぬ	一九二	一五七三		四一九
十二	日	土		みつのとら	一九三	一六八二		五一八
十三	日	日		きのえね	一九四	一七九三		六一八
十四	日	月		きのとら	一九五	一八〇四		七二七
十五	日	火	水星外合	ひのえとら	一九六	一九一五		八三五
十六	日	水		ひのとら	一九七	二〇二六		九一三

十七	日	木		つちのえたつ	一九八	二〇三三		一〇一〇
十八	日	金		つちのとみ	一九九	二一四五	前一一七	七
十九	日	土	●下弦前八時二十九分	かのえつま	二〇〇	二二二三	後〇七	
二十	日	日	土用	かのとひし	二〇一	二四後二五		一一〇
二十一	日	月		みつのえさる	二〇二	二五		二一七
二十二	日	火		みつのとら	二〇三	二六前〇二九		三二七
二十三	日	水	大暑	きのえいぬ	二〇四	二七一一四		四三八
二十四	日	木		きのとら	二〇五	二八二二		五四五
二十五	日	金		ひのえね	二〇六	二九三九		六四四
二十六	日	土	●朔前五時四十二分	ひのとら	二〇七	四三五		七三三
二十七	日	日		つちのえとら	二〇八	一五五三		八三三
二十八	日	月		つちのとら	二〇九	二七一〇		八四七
二十九	日	火		かのえたつ	二一〇	三八二四		九一六
三十	日	水	明治天皇例祭	かのとみ	二一一	四九三四		九四四
三十一	日	木		みつのえつま	二一二	五前一〇時四二分後一〇時二二		
一	日	日出	日入	晝	夜	夜	夜	夜
一	日	四時一六分	七時一分	一四時三三分	九時二七分	三時五〇分	七時三九分	七時三九分
十六	日	四三六	六五七	一四二二	九三九	三五九	七三四	かんむり、さそり

九月小三十日

曜日 月齡 月 出 月 入

一	日月二百十日	きのえとら	二四四	八後一時五六分	後二時一五分
二	日火	きのとら	二四五	九	二五二
三	日水	ひのえとら	二四六	一〇	三四一
四	日木	ひのとみ	二四七	一一	四二二
五	日金	つちのえとら	二四八	一二	四五八
六	日土	つちのとみ	二四九	一三	五二八
七	日日	かのえとら	二五〇	一四	五五四
八	日月	かのとら	二五一	一五	六一八
九	日火	みつのえいぬ	二五二	一六	六四一
十	日水	みつのとら	二五三	一七	七〇四
十一	日木	きのえとら	二五四	一八	七二八
十二	日金	きのとら	二五五	一九	七五四
十三	日土	ひのえとら	二五六	二〇	八二五
十四	日日	ひのとら	二五七	二一	九一前一一
十五	日月	つちのえとら	二五八	二二	九四六
十六	日火	つちのとみ	二五九	二三	一〇四一

●下弦前六時十三分

金星東方離隔

○望前十一時四十八分

●朔後八時四十二分 水星内合

秋分前三時三十六分

秋季皇靈祭 秋季神殿祭

木社日

十七	日水	かのえとら	二六〇	二四後二四六	二一六					
十八	日木	かのとら	二六一	二五	三一〇					
十九	日金	みつのえとら	二六二	二六前〇五九	三五六					
二十	日土	みつのとら	二六三	二七	二一五					
二十一	日日	きのえいぬ	二六四	二八	三三三					
二十二	日月	きのとら	二六五	二九	四四六					
二十三	日火	ひのえとら	二六六	一	五五九					
二十四	日水	ひのとら	二六七	二	七一〇					
二十五	日木	つちのえとら	二六八	三	八二一					
二十六	日金	つちのとら	二六九	四	九三一					
二十七	日土	かのえとら	二七〇	五	一〇四〇					
二十八	日日	かのとら	二七一	六	前一一四五					
二十九	日月	みつのえとら	二七二	七	後〇四五					
三十	日火	みつのとら	二七三	八	後一三七					
一	日出	みつのとら	二七三	八後一三七	後一〇五五					
一	日	日出	日入	晝開	夜開	夜明	日暮	星座	午後八時子午線通過	
一	日	五時二分	六時一分	二時五分	二時一分	四時三九分	六時四三分	こゝろ	わん	うて
十六	日	五三三	五四九	二二五	二三五	四五一	六二二	はくわら	わん	うて

十月大三十日

日	曜	日月	月齡	日出	月入
一	水	きのえさる	二七四	九後二時二分	後二時五分
二	木	きのととり	二七五	一〇	二五九
三	金	ひのえいぬ	二七六	一一	三三〇
四	土	ひのとる	二七七	一二	三三八
五	日	つちのえね	二七八	一三	四二二
六	月	つちのえね	二七九	一四	四四六
七	火	かのえとら	二八〇	一五	五三八
八	水	かのとう	二八一	一六	五三三
九	木	みつのえたつ	二八二	一七	五五八
十	金	みつのとみ	二八三	一八	六二七
十一	土	きのえうま	二八四	一九	七二
十二	日	きのとひつし	二八五	二〇	七四
十三	月	ひのえさる	二八六	二一	八三五
十四	火	ひのととり	二八七	二二	九三六
十五	水	つちのえいぬ	二八八	二三	一〇四
十六	木	つちのとる	二八九	二四後二時	後二時五分

十六日 木 下弦後二時十二分

十六日 木 二八九 二四後二時 一五三

十七日 金 神嘗祭

十七日 金 二九〇 二五 二二三

十八日 土 金星最大光度

十八日 土 二九一 二六前一一 三三七

十九日 日 金星最大光度

十九日 日 二九二 二七 三三七

二十日 月 朔前六時四十八分

二十日 月 二九三 二八 四四六

二十一日 火 朔前六時四十八分

二十一日 火 二九四 二九 四四六

二十二日 水 朔前六時四十八分

二十二日 水 二九五 〇 五五四

二十三日 木 朔前六時四十八分

二十三日 木 二九六 一 五三七

二十四日 金 朔前六時四十八分

二十四日 金 二九七 二 六一四

二十五日 土 朔前六時四十八分

二十五日 土 二九八 三 六五八

二十六日 日 朔前六時四十八分

二十六日 日 二九九 四 七四八

二十七日 月 火星下矩

二十七日 月 三〇〇 五前一二八 八四四

二十八日 火 醍醐天皇千年式年祭

二十八日 火 三〇一 六後〇一七 九四三

二十九日 水 上弦後六時二十二分

二十九日 水 三〇二 七 一〇四三

三十日 木 上弦後六時二十二分

三十日 木 三〇三 八 一三二

三十一日 金 上弦後六時二十二分

三十一日 金 三〇四 九後二 一四三

日	日出	日入	晝開	夜開	夜明	日暮	星座	午後八時子午線通過
一	五時三五分	五時二七分	一一時五分	一二時八分	五時三分	五時五九分	はくてろ	みづかめ、やぎ
十六	五時四七	五時三九	一一時一分	一二時四分	五時一分	五時三八	ペガスス	みづかめ、みなみのろを

各地の氣候

平均氣温

(攝氏の度)

(-)を附したるは零度以下を示す

地名	一月	二月	三月	四月	五月	六月	七月	八月	九月	十月	十一月	十二月	年
臺北	一五、二	一四、七	一六、九	二〇、六	二三、九	二六、六	二八、二	二七、九	二六、一	二三、九	一九、七	一六、七	二一、六
仁川	(一三、六)	(二、一)	二、七	九、五	一四、五	一九、四	二三、三	二四、七	二〇、二	一四、二	六、〇	(一、四)	一〇、六
那覇	一六、一	一六、〇	一七、九	二〇、八	二三、一	二六、三	二八、〇	二七、八	二六、七	二三、九	二〇、八	一七、五	二二、一
熊本	四、六	五、三	九、〇	一四、五	一八、四	二三、三	二六、二	二七、〇	二三、五	一七、二	一一、四	六、二	一五、五
高知	五、四	六、一	九、五	一四、七	一八、一	二二、六	二五、二	二六、一	二三、二	一七、八	一一、四	七、二	一五、六
多度津	五、二	五、一	七、六	一二、八	一七、一	二二、四	二五、七	二七、二	二三、四	一七、五	一一、三	七、六	一五、二
廣島	四、〇	四、三	七、四	一二、〇	一七、一	二二、三	二五、五	二六、八	二三、〇	一六、八	一一、一	六、〇	一四、七
境	四、〇	三、九	六、八	一二、〇	一六、二	二〇、六	二四、八	二六、一	二三、二	一六、三	一一、三	六、四	一四、二
大坂	四、二	四、四	七、四	一二、三	一七、五	二二、八	二六、〇	二七、三	二三、四	一七、一	一一、五	六、五	一五、〇
京都	二、六	三、一	六、三	一二、三	一六、六	二二、〇	二五、二	二六、二	二三、二	一五、六	九、七	四、六	一三、八
名古屋	三、二	三、九	七、〇	一二、一	一七、三	二二、五	二五、七	二六、六	二三、九	一六、五	一〇、六	五、三	一四、五
新潟	一、四	一、四	四、四	一〇、三	一四、八	一九、四	二三、八	二五、六	二二、四	一五、二	九、五	四、一	一三、六
東京	三、〇	三、七	六、八	一二、六	一六、六	二〇、四	二四、二	二五、五	二三、〇	一六、〇	一〇、五	五、二	一三、九
秋田	(一、六)	(一、三)	一、九	八、五	一三、二	一八、〇	二二、二	二三、八	一九、二	一二、六	六、九	一、三	一〇、四
福島	〇、五	〇、九	三、八	一〇、四	一五、〇	一九、二	二三、二	二四、三	二〇、二	一三、五	七、九	二、九	一一、八
札幌	(一、六)	(一、三)	一、七	五、四	一〇、四	一四、八	一九、二	二〇、九	一六、二	九、六	三、一	(一、三)	六、九
大泊	(一、二)	(一、〇)	(一、五)	五、八	一、一	五、五	一〇、二	一四、六	一七、二	一三、五	七、二	(一、〇)	四、六

雨雪量 (ミリメートル)

地名	一月	二月	三月	四月	五月	六月	七月	八月	九月	十月	十一月	十二月	年
臺北	八、六	一三、七	一七、六	一六、四	二三、四	二八、八	二二、四	二九、九	二五、六	一三、二	六、八	七、五	二二、八
仁川	二、二	一、八	三、〇	六、六	八、二	九、九	二六、三	二三、〇	一〇、七	四、二	四、二	二、一	一〇、九
那覇	一三、〇	一三、六	一五、四	一六、〇	二四、四	二五、九	一八、一	二五、五	一七、六	一五、八	一四、〇	一〇、五	二〇、九
熊本	六、二	七、三	一二、九	一六、〇	一六、二	三四、六	二八、九	一六、九	一七、〇	一〇、六	六、九	五、七	一七、九
高知	六、六	一〇、三	一八、七	二八、四	二八、二	三四、五	三二、六	三〇、七	四二、〇	二二、六	一一、四	七、八	二七、七
多度津	四、一	四、六	八、三	九、二	一〇、五	一五、六	一三、三	九、七	一九、二	一〇、八	五、八	四、六	一一、五
廣島	五、二	六、三	一一、二	一六、七	一五、三	二四、二	二三、六	一〇、六	一九、八	一一、〇	六、六	五、二	一五、四
境	一九、九	一五、〇	一四、四	二二、六	一一、二	一六、五	一一、七	一三、〇	二三、二	一六、四	一五、四	二〇、二	一九、九
大坂	四、七	五、九	一〇、一	一三、九	一三、二	一九、三	一五、一	一〇、五	一八、四	一二、六	七、五	四、七	一三、五
京都	五、九	六、九	一一、二	一五、五	一四、九	二二、五	一九、八	一四、八	二〇、八	一三、〇	七、八	五、六	一五、八
名古屋	五、六	六、九	一一、〇	一五、八	一六、三	二二、〇	一八、一	一七、五	一五、〇	一五、二	八、五	五、六	一六、八
新潟	一九、三	一二、八	一一、〇	一〇、三	九、〇	一一、二	一六、三	一一、二	一九、一	一六、三	一九、六	二二、九	一八、〇
東京	五、三	七、二	一一、〇	一三、二	一五、七	一六、二	一三、六	一六、三	一三、六	一九、〇	九、八	五、三	一五、六
秋田	一三、五	一〇、三	一〇、七	一一、二	一一、二	一三、三	一九、七	一八、九	一九、八	一七、五	一八、九	一七、四	一八、三
福島	四、八	五、六	七、七	八、二	九、九	一二、五	一四、八	一六、二	二〇、六	一一、九	六、四	五、七	一一、二
札幌	八、三	六、五	六、二	五、五	六、三	六、五	八、八	一〇、〇	一三、二	一一、二	一〇、七	一〇、〇	一〇、三
大泊	二、八	一、九	三、〇	四、五	六、九	七、六	九、八	八、〇	一〇、五	八、二	六、七	四、三	七、三

氣温の最高、最低及降水の最大日量 氣温の中(一)を附したるは零度以下を示す

地名	最高氣温 (攝氏の度)		最低氣温 (攝氏の度)		降水最大日量 (ミリメートル)
	最高	最低	最高	最低	
臺北	三八.六	大正一〇年七月	〇.二	明治三四年二月	二八七
仁川	三六.五	大正一三年八月	二〇.九	大正四年一月	三四八
那覇	三五.五	大正五年七月	四.九	大正七年二月	四二七
熊本	三八.八	昭和二年七月	九.二	明治三七年一月	二九八
高知	三七.一	大正三年七月	七.〇	明治二八年二月	三六四
多度津	三六.八	大正三年八月	六.一	明治三七年一月	一八七
廣島	三八.一	大正一三年八月	八.六	大正六年二月	三四〇
境	三七.八	明治二六年八月	九.七	明治三七年一月	二九〇
大阪	三七.六	明治四二年八月	七.一	明治二四年一月	一七五
京都	三七.六	大正一二年八月	一.九	明治二四年一月	一六一
名古屋	三七.七	大正一二年八月	一〇.三	昭和二年一月	二四〇
新潟	三九.一	明治四二年八月	九.七	明治三五年二月	一三三
東京	三六.六	明治一九年七月	八.六	昭和二年一月	一九四
秋田	三五.六	明治三三年八月	二四.六	明治二一年二月	一七七
福島	三八.八	大正一三年七月	一八.五	明治二四年二月	一六五
札幌	三五.五	大正一三年七月	二七.〇	大正一一年一月	一二四
大泊	二九.二	大正一三年八月	三三.七	明治四二年一月	八四

霜雪の季節

地名	雪		霜	
	初	終	初	終
臺北	なし	なし	一月上旬	一月中旬
仁川	二月中旬	大正一〇年二月	一月上旬	大正一二年二月
那覇	霜雪なし	なし	一月上旬	大正一五年二月
熊本	二月中旬	大正一三年二月	一月中旬	明治三八年二月
高知	二月中旬	大正一三年二月	一月中旬	明治三八年二月
多度津	二月中旬	大正一二年二月	一月中旬	大正一五年二月
廣島	二月上旬	大正一〇年二月	一月中旬	明治一八年二月
境	二月上旬	大正一三年二月	一月中旬	明治三三年二月
大阪	二月中旬	明治三四年二月	一月中旬	明治二一年二月
京都	二月上旬	明治三七年二月	一月中旬	明治二五年二月
名古屋	二月中旬	明治三七年二月	一月中旬	明治三二年二月
新潟	二月中旬	大正七年二月	一月中旬	明治三二年二月
東京	二月中旬	明治三三年二月	一月中旬	明治三二年二月
秋田	二月中旬	明治三二年二月	一月中旬	明治三九年九月
福島	二月中旬	明治三七年二月	一月中旬	明治三九年九月
札幌	一月中旬	明治一一年二月	一月中旬	明治二一年九月
大泊	一月中旬	大正一五年二月	一月中旬	大正二一年九月

最近百年年代表 「前」とあるは昭和五年前の年数なり

年	紀元西暦	干支	前	年	紀元西暦	干支	前	年	紀元西暦	干支	前	年	紀元西暦	干支	前
天保	二四九〇	二八三〇	庚寅	一〇〇	三三三	二八三〇	庚寅	一〇〇	三三三	二八三〇	庚寅	一〇〇	三三三	二八三〇	庚寅
二四九一	二八三一	辛卯	九九	三三二	二八三一	辛卯	九九	三三二	二八三一	辛卯	九九	三三二	二八三一	辛卯	九九
二四九二	二八三二	壬辰	九八	三三一	二八三二	壬辰	九八	三三一	二八三二	壬辰	九八	三三一	二八三二	壬辰	九八
二四九三	二八三三	癸巳	九七	三三〇	二八三三	癸巳	九七	三三〇	二八三三	癸巳	九七	三三〇	二八三三	癸巳	九七
二四九四	二八三四	甲午	九六	三二九	二八三四	甲午	九六	三二九	二八三四	甲午	九六	三二九	二八三四	甲午	九六
二四九五	二八三五	乙未	九五	三二八	二八三五	乙未	九五	三二八	二八三五	乙未	九五	三二八	二八三五	乙未	九五
二四九六	二八三六	丙申	九四	三二七	二八三六	丙申	九四	三二七	二八三六	丙申	九四	三二七	二八三六	丙申	九四
二四九七	二八三七	丁酉	九三	三二六	二八三七	丁酉	九三	三二六	二八三七	丁酉	九三	三二六	二八三七	丁酉	九三
二四九八	二八三八	戊戌	九二	三二五	二八三八	戊戌	九二	三二五	二八三八	戊戌	九二	三二五	二八三八	戊戌	九二
二四九九	二八三九	己亥	九一	三二四	二八三九	己亥	九一	三二四	二八三九	己亥	九一	三二四	二八三九	己亥	九一
二五〇〇	二八四〇	庚子	九〇	三二三	二八四〇	庚子	九〇	三二三	二八四〇	庚子	九〇	三二三	二八四〇	庚子	九〇
二五〇一	二八四一	辛丑	八九	三二二	二八四一	辛丑	八九	三二二	二八四一	辛丑	八九	三二二	二八四一	辛丑	八九
二五〇二	二八四二	壬寅	八八	三二一	二八四二	壬寅	八八	三二一	二八四二	壬寅	八八	三二一	二八四二	壬寅	八八
二五〇三	二八四三	癸卯	八七	三二〇	二八四三	癸卯	八七	三二〇	二八四三	癸卯	八七	三二〇	二八四三	癸卯	八七
二五〇四	二八四四	甲辰	八六	三一九	二八四四	甲辰	八六	三一九	二八四四	甲辰	八六	三一九	二八四四	甲辰	八六
二五〇五	二八四五	乙巳	八五	三一八	二八四五	乙巳	八五	三一八	二八四五	乙巳	八五	三一八	二八四五	乙巳	八五
二五〇六	二八四六	丙午	八四	三一七	二八四六	丙午	八四	三一七	二八四六	丙午	八四	三一七	二八四六	丙午	八四
二五〇七	二八四七	丁未	八三	三一六	二八四七	丁未	八三	三一六	二八四七	丁未	八三	三一六	二八四七	丁未	八三
二五〇八	二八四八	戊申	八二	三一五	二八四八	戊申	八二	三一五	二八四八	戊申	八二	三一五	二八四八	戊申	八二
二五〇九	二八四九	己酉	八一	三一四	二八四九	己酉	八一	三一四	二八四九	己酉	八一	三一四	二八四九	己酉	八一
二五一〇	二八五〇	庚戌	八〇	三一三	二八五〇	庚戌	八〇	三一三	二八五〇	庚戌	八〇	三一三	二八五〇	庚戌	八〇
二五一一	二八五一	辛亥	七九	三一二	二八五一	辛亥	七九	三一二	二八五一	辛亥	七九	三一二	二八五一	辛亥	七九
二五一二	二八五二	壬子	七八	三一	二八五二	壬子	七八	三一	二八五二	壬子	七八	三一	二八五二	壬子	七八
二五一三	二八五三	癸丑	七七	三〇	二八五三	癸丑	七七	三〇	二八五三	癸丑	七七	三〇	二八五三	癸丑	七七
二五一四	二八五四	甲寅	七六	二九	二八五四	甲寅	七六	二九	二八五四	甲寅	七六	二九	二八五四	甲寅	七六
二五一五	二八五五	乙卯	八一	二八	二八五五	乙卯	八一	二八	二八五五	乙卯	八一	二八	二八五五	乙卯	八一
二五一六	二八五六	丙辰	八二	二七	二八五六	丙辰	八二	二七	二八五六	丙辰	八二	二七	二八五六	丙辰	八二
二五一七	二八五七	丁巳	八三	二六	二八五七	丁巳	八三	二六	二八五七	丁巳	八三	二六	二八五七	丁巳	八三
二五一八	二八五八	戊午	八四	二五	二八五八	戊午	八四	二五	二八五八	戊午	八四	二五	二八五八	戊午	八四
二五一九	二八五九	己未	八五	二四	二八五九	己未	八五	二四	二八五九	己未	八五	二四	二八五九	己未	八五
二五二〇	二八六〇	庚申	八六	二三	二八六〇	庚申	八六	二三	二八六〇	庚申	八六	二三	二八六〇	庚申	八六
二五二一	二八六一	辛酉	八七	二二	二八六一	辛酉	八七	二二	二八六一	辛酉	八七	二二	二八六一	辛酉	八七
二五二二	二八六二	壬戌	八八	二一	二八六二	壬戌	八八	二一	二八六二	壬戌	八八	二一	二八六二	壬戌	八八
二五二三	二八六三	癸亥	八九	二〇	二八六三	癸亥	八九	二〇	二八六三	癸亥	八九	二〇	二八六三	癸亥	八九
二五二四	二八六四	甲子	九〇	一九	二八六四	甲子	九〇	一九	二八六四	甲子	九〇	一九	二八六四	甲子	九〇
二五二五	二八六五	乙丑	九一	一八	二八六五	乙丑	九一	一八	二八六五	乙丑	九一	一八	二八六五	乙丑	九一
二五二六	二八六六	丙寅	九二	一七	二八六六	丙寅	九二	一七	二八六六	丙寅	九二	一七	二八六六	丙寅	九二
二五二七	二八六七	丁卯	九三	一六	二八六七	丁卯	九三	一六	二八六七	丁卯	九三	一六	二八六七	丁卯	九三
二五二八	二八六八	戊辰	九四	一五	二八六八	戊辰	九四	一五	二八六八	戊辰	九四	一五	二八六八	戊辰	九四
二五二九	二八六九	己巳	九五	一四	二八六九	己巳	九五	一四	二八六九	己巳	九五	一四	二八六九	己巳	九五
二五三〇	二八七〇	庚午	九六	一三	二八七〇	庚午	九六	一三	二八七〇	庚午	九六	一三	二八七〇	庚午	九六
二五三一	二八七一	辛未	九七	一二	二八七一	辛未	九七	一二	二八七一	辛未	九七	一二	二八七一	辛未	九七
二五三二	二八七二	壬申	九八	一一	二八七二	壬申	九八	一一	二八七二	壬申	九八	一一	二八七二	壬申	九八
二五三三	二八七三	癸酉	九九	一〇	二八七三	癸酉	九九	一〇	二八七三	癸酉	九九	一〇	二八七三	癸酉	九九
二五三四	二八七四	甲戌	〇〇	〇九	二八七四	甲戌	〇〇	〇九	二八七四	甲戌	〇〇	〇九	二八七四	甲戌	〇〇
二五三五	二八七五	乙亥	〇一	〇八	二八七五	乙亥	〇一	〇八	二八七五	乙亥	〇一	〇八	二八七五	乙亥	〇一
二五三六	二八七六	丙子	〇二	〇七	二八七六	丙子	〇二	〇七	二八七六	丙子	〇二	〇七	二八七六	丙子	〇二
二五三七	二八七七	丁丑	〇三	〇六	二八七七	丁丑	〇三	〇六	二八七七	丁丑	〇三	〇六	二八七七	丁丑	〇三
二五三八	二八七八	戊寅	〇四	〇五	二八七八	戊寅	〇四	〇五	二八七八	戊寅	〇四	〇五	二八七八	戊寅	〇四
二五三九	二八七九	己卯	〇五	〇四	二八七九	己卯	〇五	〇四	二八七九	己卯	〇五	〇四	二八七九	己卯	〇五
二五四〇	二八八〇	庚辰	〇六	〇三	二八八〇	庚辰	〇六	〇三	二八八〇	庚辰	〇六	〇三	二八八〇	庚辰	〇六
二五四一	二八八一	辛巳	〇七	〇二	二八八一	辛巳	〇七	〇二	二八八一	辛巳	〇七	〇二	二八八一	辛巳	〇七
二五四二	二八八二	壬午	〇八	〇一	二八八二	壬午	〇八	〇一	二八八二	壬午	〇八	〇一	二八八二	壬午	〇八
二五四三	二八八三	癸未	〇九	〇〇	二八八三	癸未	〇九	〇〇	二八八三	癸未	〇九	〇〇	二八八三	癸未	〇九
二五四四	二八八四	甲申	一〇	九九	二八八四	甲申	一〇	九九	二八八四	甲申	一〇	九九	二八八四	甲申	一〇
二五四五	二八八五	乙酉	一一	九八	二八八五	乙酉	一一	九八	二八八五	乙酉	一一	九八	二八八五	乙酉	一一
二五四六	二八八六	丙戌	一二	九七	二八八六	丙戌	一二	九七	二八八六	丙戌	一二	九七	二八八六	丙戌	一二
二五四七	二八八七	丁亥	一三	九六	二八八七	丁亥	一三	九六	二八八七	丁亥	一三	九六	二八八七	丁亥	一三
二五四八	二八八八	戊子	一四	九五	二八八八	戊子	一四	九五	二八八八	戊子	一四	九五	二八八八	戊子	一四
二五四九	二八八九	己丑	一五	九四	二八八九	己丑	一五	九四	二八八九	己丑	一五	九四	二八八九	己丑	一五
二五五〇	二八九〇	庚寅	一六	九三	二八九〇	庚寅	一六	九三	二八九〇	庚寅	一六	九三	二八九〇	庚寅	一六
二五五一	二八九一	辛卯	一七	九二	二八九一	辛卯	一七	九二	二八九一	辛卯	一七	九二	二八九一	辛卯	一七
二五五二	二八九二	壬辰	一八	九一	二八九二	壬辰	一八	九一	二八九二	壬辰	一八	九一	二八九二	壬辰	一八
二五五三	二八九三	癸巳	一九	九〇	二八九三	癸巳	一九	九〇	二八九三	癸巳	一九	九〇	二八九三	癸巳	一九
二五五四	二八九四	甲午	二〇	八九	二八九四	甲午	二〇	八九	二八九四	甲午	二〇	八九	二八九四	甲午	二〇
二五五五	二八九五	乙未	二一	八八	二八九五	乙未	二一	八八	二八九五	乙未	二一	八八	二八九五	乙未	二一
二五五六	二八九六	丙申	二二	八七	二八九六	丙申	二二	八七	二八九六	丙申	二二	八七	二八九六	丙申	二二
二五五七	二八九七	丁酉	二三	八六	二八九七	丁酉	二三	八六	二八九七	丁酉	二三	八六	二八九七	丁酉	二三
二五五八	二八九八	戊戌	二四	八五	二八九八	戊戌	二四	八五	二八九八	戊戌	二四	八五	二八九八	戊戌	二四
二五五九	二八九九	己亥	二五	八四	二八九九	己亥	二五	八四	二八九九	己亥	二五	八四	二八九九	己亥	二五
二五六〇	二九〇〇	庚子	二六	八三	二九〇〇	庚子	二六	八三	二九〇〇	庚子	二六	八三	二九〇〇	庚子	二六
二五六一	二九〇一	辛丑	二七	八二	二九〇一	辛丑	二七	八二	二九〇一	辛丑	二七	八二	二九〇一	辛丑	二七
二五六二	二九〇二	壬寅	二八	八一	二九〇二	壬寅	二八	八一	二九〇二	壬寅	二八	八一	二九〇二	壬寅	二八
二五六三	二九〇三	癸卯	二九	八〇	二九〇三	癸卯	二九	八〇	二九〇三	癸卯	二九	八〇	二九〇三	癸卯	二九
二五六四	二九〇四	甲辰	三〇	七九	二九〇四	甲辰	三〇	七九	二九〇四	甲辰	三〇	七九	二九〇四	甲辰	三〇
二五六五	二九〇五	乙巳	三一	七八	二九〇五	乙巳	三一	七八	二九〇五	乙巳	三一	七八	二九〇五	乙巳	三一
二五六六	二九〇六	丙午	三二	七七	二九〇六	丙午	三二	七七	二九〇六	丙午	三二	七七	二九〇六	丙午	三二
二五六七	二九〇七	丁未	三三	七六	二九〇七	丁未	三三	七六	二九〇七	丁未	三三	七六	二九〇七	丁未	三三
二五六八	二九〇八	戊申	三四	七五	二九〇八	戊申	三四	七五	二九〇八	戊申	三四	七五	二九〇八	戊申	三四
二五六九	二九〇九	己酉	三五	七四	二九〇九	己酉	三五	七四	二九〇九	己酉	三五	七四	二九〇九	己酉	三五
二五七〇	二九一〇	庚戌	三六	七三	二九一〇	庚戌	三六	七三	二九一〇	庚戌	三六	七三	二九一〇	庚戌	三六
二五七一	二九一一	辛亥	三七	七二	二九一一	辛亥	三七	七二	二九一一	辛亥	三七	七二	二九一一	辛亥	三七
二五七二	二九一二	壬子	三八	七一	二九一二	壬子	三八	七一	二九一二	壬子	三八	七一	二九一二	壬子	三八
二五七三															

天皇年號紀元西曆	後西明曆	聖武	稱德	孝謙	聖武	孝謙	正親町	鳥羽	文德	靈元	圓融	崇德	光格	淳和	仁孝	長慶	後冷泉
二九二二五三	二二五二四五	一三八九七九	一四二五七五	一四〇九七九	一四〇九七九	一四二七五七	一三三三三三	一七七〇二一	一五七七八七	一三三二六八	一六三三九七	一七九二二二	一四四二七八	一四八四八二	一四九〇一八	一三三三三三	一三三三三三
天皇年號紀元西曆	應	五	平治	弘仁	化	安	和	治	長	正	元	平	安	和	治	長	保
二六二二五〇	一八九二二六	一八九二二六	一八九二二六	一四七〇八〇	二五〇四一八	一九八二二六	二〇四二二八	二二五二二五	一九二二二六	一九八二二六	一九九二二五	二〇〇六二四	一九九二二五	一八五二二九	二〇八二二四	二〇四二二六	二〇四二二六
天皇年號紀元西曆	孝德	白雉	高倉	安元	永	和	政	貞	天武	朱鳥	八	光格	享和	保	祿	德	喜
二二二〇六五	一三二〇六五	一八五二二五	一四三二二七	一四三二二七	一六八九六八	一五二四一八	一八七二二七	一三三二二七	一三三二二七	一三三二二七	一三三二二七	一三三二二七	一三三二二七	一三三二二七	一三三二二七	一三三二二七	一三三二二七
天皇年號紀元西曆	後西明曆	聖武	高倉	承	長	和	享	元	崇德	堀河	堀河	堀河	堀河	堀河	堀河	堀河	堀河
二二五二四五	一八三二二二	一八三二二二	一八三二二二	一八三二二二	一八三二二二	一八三二二二	一八三二二二	一八三二二二	一八三二二二	一八三二二二	一八三二二二	一八三二二二	一八三二二二	一八三二二二	一八三二二二	一八三二二二	一八三二二二
天皇年號紀元西曆	應	十	聖武	神龜	觀	應	應	應	應	應	應	應	應	應	應	應	應
二二五二四五	一八三二二二	一八三二二二	一八三二二二	一八三二二二	一八三二二二	一八三二二二	一八三二二二	一八三二二二	一八三二二二	一八三二二二	一八三二二二	一八三二二二	一八三二二二	一八三二二二	一八三二二二	一八三二二二	一八三二二二

天皇年號紀元西曆	後西明曆	聖武	稱德	孝謙	聖武	孝謙	正親町	鳥羽	文德	靈元	圓融	崇德	光格	淳和	仁孝	長慶	後冷泉
二九二二五三	二二五二四五	一三八九七九	一四二五七五	一四〇九七九	一四〇九七九	一四二七五七	一三三三三三	一七七〇二一	一五七七八七	一三三二六八	一六三三九七	一七九二二二	一四四二七八	一四八四八二	一四九〇一八	一三三三三三	一三三三三三
天皇年號紀元西曆	應	五	平治	弘仁	化	安	和	治	長	正	元	平	安	和	治	長	保
二六二二五〇	一八九二二六	一八九二二六	一八九二二六	一四七〇八〇	二五〇四一八	一九八二二六	二〇四二二八	二二五二二五	一九二二二六	一九八二二六	一九九二二五	二〇〇六二四	一九九二二五	一八五二二九	二〇八二二四	二〇四二二六	二〇四二二六
天皇年號紀元西曆	孝德	白雉	高倉	安元	永	和	政	貞	天武	朱鳥	八	光格	享和	保	祿	德	喜
二二二〇六五	一三二〇六五	一八五二二五	一四三二二七	一四三二二七	一六八九六八	一五二四一八	一八七二二七	一三三二二七	一三三二二七	一三三二二七	一三三二二七	一三三二二七	一三三二二七	一三三二二七	一三三二二七	一三三二二七	一三三二二七
天皇年號紀元西曆	後西明曆	聖武	高倉	承	長	和	享	元	崇德	堀河	堀河	堀河	堀河	堀河	堀河	堀河	堀河
二二五二四五	一八三二二二	一八三二二二	一八三二二二	一八三二二二	一八三二二二	一八三二二二	一八三二二二	一八三二二二	一八三二二二	一八三二二二	一八三二二二	一八三二二二	一八三二二二	一八三二二二	一八三二二二	一八三二二二	一八三二二二
天皇年號紀元西曆	應	十	聖武	神龜	觀	應	應	應	應	應	應	應	應	應	應	應	應
二二五二四五	一八三二二二	一八三二二二	一八三二二二	一八三二二二	一八三二二二	一八三二二二	一八三二二二	一八三二二二	一八三二二二	一八三二二二	一八三二二二	一八三二二二	一八三二二二	一八三二二二	一八三二二二	一八三二二二	一八三二二二

昭和四年頒行

神宮神部

