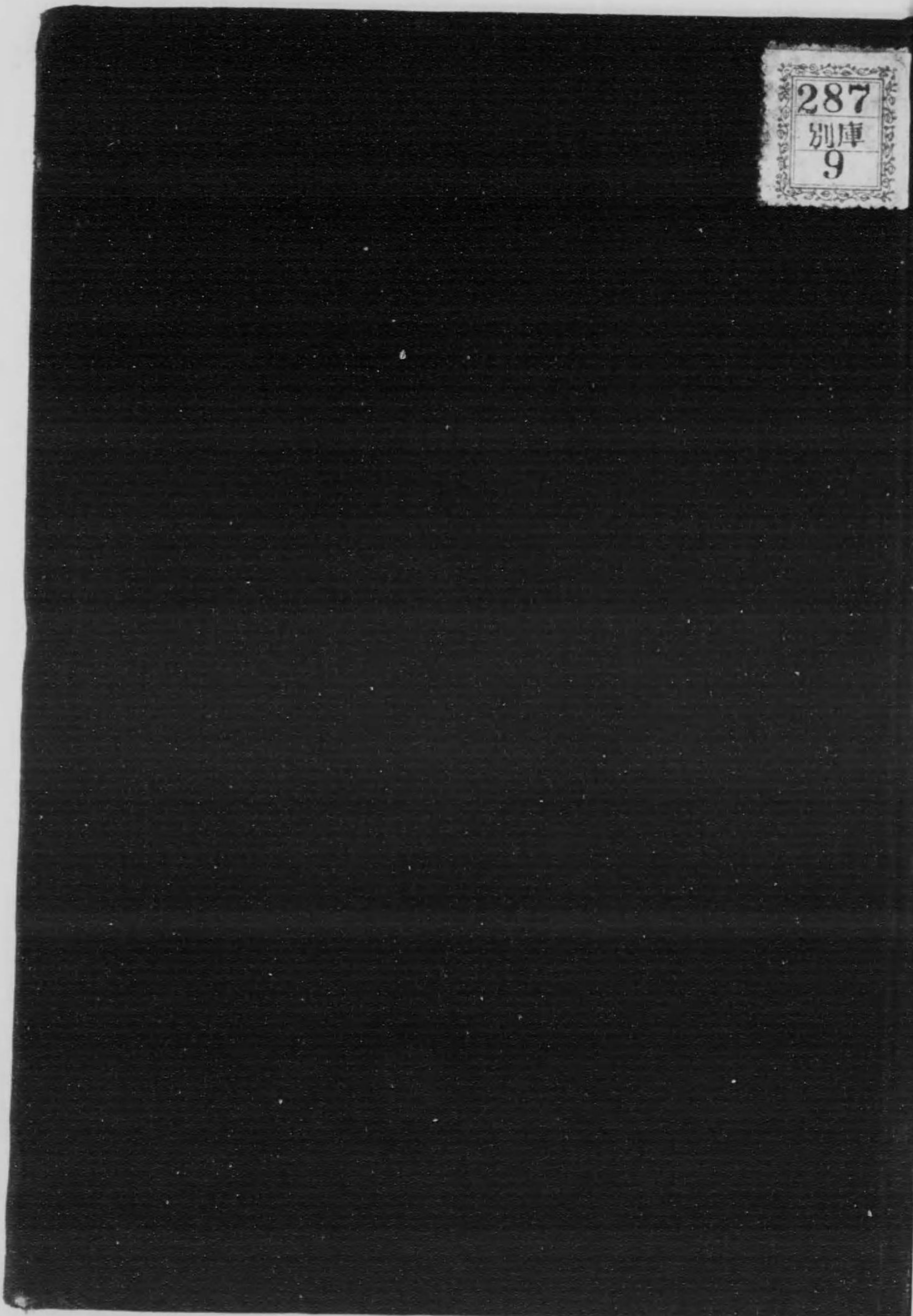


0 1 2 3 4 5 6 7 8 9 10 11 12 13 14

287  
別庫  
9

始





287  
9

岡山醫學專門學校一覽

大正八年三月編



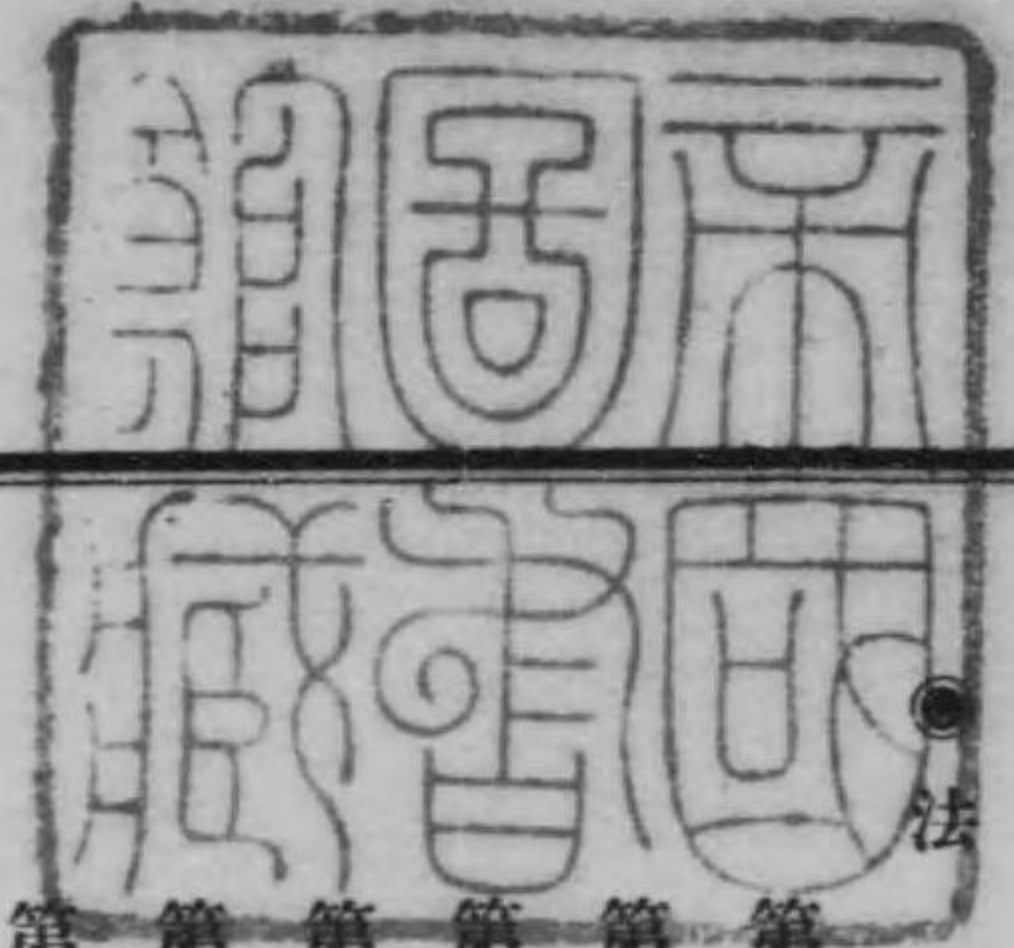
岡山醫學專門學校一覽目次

本一覽卒業生欄内ニ於テ  
族籍、氏名及就職別等ニ異  
動又ハ誤謬アルコトヲ發  
見セラレ候節ハ本校庶務  
課へ御一報ヲ煩ハシ度候

昭和十五年  
五月



287-9



# 岡山醫學專門學校一覽目次

校寄贈本

## ●沿革略

第一	岡山醫學專門學校設置	一九
第二	文部省直轄諸學校官制	一九
第三	專門學校令	二四
第四	文部省直轄諸學校職員定員令	二六
第五	官立醫學專門學校規程	二七
第六	專門學校入學者檢定規程	三四
第七	二個以上ノ學校ニ入學許可ノ場 合ニ關スル件	三六
第八	文部省直轄學校生徒ニシテ豫メ	三六

目次

第一編 第一節 概論  
 一、本學堂ノ沿革  
 二、本學堂ノ設置  
 三、本學堂ノ組織  
 四、本學堂ノ教育  
 五、本學堂ノ研究

大正  
 8. 4. 16  
 寄贈



● 規	學校長ノ許可ヲ受ケサル他學校	二
第一章 則	ノ入學試驗ハ無效タルノ件	三七頁
通則	規程	三八頁
	第九 文部省直轄學校外國人特別入學	三
	規程	三八頁
	第十 文部省直轄學校外國人特別入學	二
	規程ヲ臺灣人若クハ朝鮮人ニ準	二
	用ノ件	四〇頁
	第十一 直轄諸學校長職務規程	四〇頁
	第十二 專門學校入學者檢定規程ニ依リ	四〇頁
	無試驗檢定ヲ受クルコトヲ得ル	四二頁
	者ノ指定	四七頁

第一款 總則	四七頁
第二款 學科課程	四七頁
第三款 學年及休業	四九頁
第四款 入學、在學及退學	五〇頁
第五款 授業料	五五頁
第六款 試驗及進級	五六頁
第七款 卒業試驗	五八頁
第八款 研究生	六三頁
第九款 處分	六五頁
第十款 服制	六六頁
第十一款 圖書及機械	六八頁
第十二款 獎學金	七一頁
第二章 細則	七二頁

目次

三





### 岡山醫學專門學校一覽

●沿革略  
 岡山醫學專門學校ハ明治三十四年四月勅令第二十四號及  
 文部省令第八號ニヨリ第三高等學校醫學部ノ第三高等學  
 校ヨリ分離シテ獨立ノ文部省直轄學校トナリタルモノナ  
 リ今溯リテ其沿革ヲ左ニ敘スヘシ  
 明治三年四月岡山藩大ニ醫學ノ進歩ヲ圖リ備前國上道郡  
 門田村操山ノ麓ニ醫學館及大病院ヲ開設シ毎年約米五千  
 苞ヲ給シテ其資ニ充テ淺野學ヲ督事ニ任シ蘭醫魯依篤兒  
 等ヲ教師ニ聘シ醫學生徒ヲ教育シ廣ク患者ヲ治療ス  
 明治四年七月更ニ小病院ヲ岡山中之町ニ設ク是ヨリ先淺  
 野學ノ督事ヲ免シ田坂辰三郎ヲ以テ之ニ代フ十二月岡山

沿革略

第一款	生徒心得	七二頁
第二款	監督	七三頁
第三款	級長	七四頁
第四款	校務分掌	七四頁
第五款	教授會	八〇頁
第六款	外國人特別入學規程細則	八二頁
第七款	火災警備規定	八四頁
職員		八九頁
生徒		九五頁
卒業生		一〇七頁
敷地建物		一六五頁
附錄		一六七頁
岡山醫學專門學校學友會規則		



藩ヲ廢シ岡山縣ヲ置カル、此月普通學校ヲ開設シ醫學館ヲ  
醫學所ト改稱シ其附屬トナス  
明治五年二月故アリテ醫學所及大病院ヲ閉鎖シ唯小病院  
ノミヲ存ス四月復タ之ヲ再興シ生田安宅ヲ以テ總括トナ  
ス七年醫學所、大病院及小病院ヲ合併シ更ニ病院ヲ小病院  
ノ舊趾ニ置キ中村謙次郎ヲ取締ニ任シ病院中ニ醫學所ヲ  
設ケ之ヲ醫學教場ト稱ス是ヨリ後明治十三年マテ醫學教  
場ハ全ク病院ノ附屬タリ幾モナク中村謙次郎其職ヲ罷メ  
生田安宅代テ取締ノ事ヲ行フ  
明治六年八月病院ヲ岡山築町ニ移ス  
明治八年八月始メテ病院長ヲ置キ生田安宅ヲ以テ之ニ任  
ス  
明治九年四月公立病院ト改稱ス六月生田安宅ノ病院長ヲ

免シ若栗章ヲ以テ之ニ代フ次テ病院及醫學教場ノ諸規則  
ヲ改正ス  
明治十二年三月公立病院ノ規模ヲ擴張シテ縣立病院トス  
五月病院ヲ岡山弓之町ニ移ス七月若栗章辭職ス十月清野  
勇ヲ病院長兼醫學教頭ニ任シ教則ヲ改ム  
明治十三年九月醫學教場ヲ病院ト分離獨立セシメ(其位置如故)岡  
山縣醫學校ト改稱シ校長ヲ置キ菅之芳ヲ校長ニ任シ大ニ  
規則ヲ改正ス  
明治十五年四月本校卒業生ハ別ニ試驗ヲ要セス直ニ内務  
省ヨリ開業免狀ヲ交付セラレ、コトナレリ蓋シ其特典ヲ  
得タルハ醫學校中ニ於テ本校ヲ以テ嚆矢トス  
明治十六年六月校ヲ岡山内山下西丸ニ移ス八月甲種醫學  
校ノ允許ヲ得タリ



明治十七年六月一日曩ニ岡山縣醫學校ト改稱セシ當時入  
學シタル生徒ノ中始メテ卒業スル者十一人アリ  
明治十八年八月六日車駕山陽道御巡幸ノ節本校へ臨  
御遊ハサル  
明治十九年四月九日勅令第十五號ヲ以テ中學校令ヲ布カ  
レ全國ヲ五區ニ分割シ每區ニ高等中學校一箇所ヲ設置ス  
ルコト、ナリ同月二十九日勅令第三十五號ヲ以テ高等中  
學校ノ官制ヲ定メ十一月三十日文部省告示第三號ヲ以テ  
各高等中學校ノ設置區域ヲ定メ而シテ第三區ノ學校位置  
ヲ京都トセラレ  
明治二十年八月十九日文部省告示第六號ヲ以テ各高等中  
學校ニ醫學部ヲ設置シ第三高等中學校醫學部ヲ岡山ニ置  
カル九月十七日文部省令第九號ヲ以テ高等中學校醫學部

ノ學科及其程度ヲ定メラル  
明治二十一年二月四日岡山縣醫學校長兼教諭菅之芳第三  
高等中學校醫學部長ヲ命セラル三月三十一日岡山縣醫學  
校ヲ廢止ス(是レ去年九月發布ノ勅令  
第四十八號ニ據リテナリ)則チ明治十三年九月同校創  
立以來茲ニ至ルマテ卒業生ヲ出スコト九回ニシテ其總數  
實ニ九十八ナリ四月一日第三高等中學校醫學部ヲ開設ス  
其校舍ハ岡山縣醫學校所用ノモノヲ假用シ其生徒ノ階級  
ハ舊醫學校生徒及各府縣舊醫學校生徒ヲ以テ之ヲ編制シ  
其臨牀講義及治療ニ關スル實地演習ハ總テ岡山縣病院ニ  
就テ之ヲ行フコト、ナス同月八日開部式ヲ行ヒ翌九日授  
業ヲ始ム當時生徒ノ現員三百七十八アリ九月九日事務章  
程ヲ定ム十月十三日規則ヲ定ム  
明治二十二年三月二十二日文部省令第二號ヲ以テ高等中



學校醫學部ニ藥學科ヲ附設シ其學科及程度ヲ定メラル五  
月二日地ヲ岡山内山下ニ相シ茲ニ本校新築ノ工ヲ起ス七  
月十一日曩ニ第三高等中學校醫學部開設セラレテヨリ此  
ニ至リ始メテ卒業スル者十八人アリ  
明治二十三年二月六日文部省告示第一號ヲ以テ本校ニ藥  
學科ヲ附設セラル同月十四日教諭松尾周藏幹事ニ兼任ス  
四月八日附設藥學科ヲ開設ス時ニ生徒ノ數二十五人アリ  
五月三十日事務章程ヲ改正ス六月三日規則中改正ヲ行フ  
七月十二日本校構内ニ病院新築ノ工ヲ起ス同月二十一日  
去年五月起工セシ新築校舍略落成シタルニヨリ此ニ移轉  
セリ十月十五日勅令第二百三十號ヲ以テ直轄學校官制ヲ  
改正セラレ教諭、助教諭ヲ改メテ教授、助教授ニ任シ管部長  
ハ改メテ主事ヲ命セララル十二月六日研究生規程ヲ定ム同

月二十七日教育ニ關スル御宸署ノ勅語ヲ拜受ス  
明治二十四年一月十二日勅語捧讀式ヲ行フ爾後天長節、紀  
元節ノ祝賀式及入學式場等ニ於テ之ヲ行フヲ例トス七月  
一日病院新築工事略落成シタルニヨリ岡山縣ニ貸附ス依  
テ岡山縣病院ヲ此ニ移轉セリ七月九日規則第五章第十五  
條但書ヲ改正ス同月二十四日勅令第三百三十七號ヲ以テ直  
轄諸學校官制ヲ改正シ幹事ヲ廢セララル九月二十四日文部  
省令第五號及第六號ヲ以テ醫學科ノ學科及其程度中各學  
科ノ授業時數及藥學科ノ學科及其程度中改正追加セララル  
明治二十五年七月廿三日洪水アリ校舍ヲ浸ス損害甚シ十  
一月十七日附設藥學科生徒始メテ卒業スル者九人アリ  
明治二十六年九月十日醫科及藥學科ノ學科程度中英語ヲ  
外國語ト改メ之ヲ隨意科トナシ裁判醫學ヲ法醫學ト改メ



又藥學科ノ學科程度中改正アリ十月十四日洪水アリ校舎ヲ浸ス爲メニ休業スルコト十八日間ナリ十二月五日事務章程ヲ改正ス  
明治二十七年三月十九日卒業證書々式ヲ改正ス六月二十三日勅令第七十五號ヲ以テ高等學校令ヲ布カレ七月十二日文科部省令第十五號ニ據リ九月十一日ヨリ本校ヲ第三高等學校醫學部ト改稱シ附設藥學科ヲ廢セラル因テ現在ノ同科生徒十九人ヲ第四高等學校醫學部ニ二人ヲ第五高等學校醫學部ニ轉學セシム同日文科部省令第十六號ヲ以テ修業年限及入學程度ノ件ヲ又同月十七日同省令第十七號ヲ以テ講座ノ數ヲ定メラル八月七日規則ヲ改正シ入學料金壹圓受験料金參圓授業料一箇年金貳拾五圓トス九月十一日第三高等學校醫學部ノ授業ヲ始ム當時在學生徒數三百

九十三人アリ  
明治二十八年七月二十二日主事菅之芳非職ヲ命セラレ内科學研究ノ爲メ滿二年間獨國へ留學ヲ命セラル七月三十一日教授熊谷省三主事ヲ命セラル同月二十一日自今卒業生ハ醫學得業士ト稱スルコトヲ得元第三高等中學校醫學部卒業生ハ學力檢定ノ上得業士ト稱スルコトヲ得ル規定ヲ定ム  
明治二十九年九月十七日特待生規程ヲ定ム  
明治三十年八月二十六日學科課程表中へ細菌學ヲ加フ十二月十日曩ニ獨國へ留學ヲ命セラレタル非職教授菅之芳歸朝セシニ依リ復職(主事故ノ如シ)ヲ命セラレ教授熊谷省三ノ主事ヲ免セララル  
明治三十一年七月七日規則中圖書器械ノ部ヲ改正ス十一



月十六日規則第一章通則第四款(生徒處分)第三條但書ヲ削除シ及第二章專門部第二款(入學、在學、退學)第二條但書ヲ改正ス

明治三十二年六月七日規則第二章第二款入學試驗料ヲ改メ年級ニ拘ハラズ金參圓トナス

明治三十四年三月三十一日勅令第二十四號文部省直轄諸學校官制中改正ニ基キ四月一日文部省令第八號ニ據リ四月一日ヨリ第三高等學校醫學部ヲ第三高等學校ヨリ分離シテ岡山醫學專門學校トセラル本校ハ明治二十一年四月ヨリ第三高等中學校ノ所屬タリシカ此ニ至リテ始メテ獨立セリ四月一日教授菅之芳學校長心得ヲ命セラル同月九日岡山醫學專門學校ノ始業式ヲ行ヒ翌十日授業ヲ始ム當時生徒ノ現員三百八十九人アリ六月五日教授菅之芳學校

長ニ任セラル九月十一日規則ヲ改定ス

明治三十五年五月二十四日規則第二款第三條但書ヲ削除シ卒業試驗ヲ改正シ獨語授業時數ヲ改正ス七月十六日規則第五款第二十五條中及同第二十六條但書ヲ改正ス九月二十一日授業ヲ始ム蓋シ此夏當岡山地方虎列拉病流行シタルニヨリ夏期休業ヲ延長セシ故ナリ

明治三十六年三月二十六日勅令第六十一號ヲ以テ專門學校令ヲ公布セラル同月三十一日專門學校入學者檢定規程ヲ定メラル六月一日規則第四款第十條第十一條第十五條及入學願書々式ヲ改正ス

明治三十七年十月十二日規則第四款第二十四條ノ下ニ一條ヲ追加シ第五款第二十五條以下ヲ順次繰下ク十一月十四日規則第五款第二十六條ヲ改正シ明治三十八年度ヨリ



授業料ヲ一學年金參拾圓トス

明治三十八年五月十九日卒業證書々式ヲ改正ス七月十三日此日ヨリ卒業試験ヲ施行ス但シ本年ニ限り特ニ之ヲ繰上ケシナリ七月二十四日規則第六款第三十八條ヲ改正ス九月二十六日規則第四款第二十五條ノ次及第六款第三十條ノ次へ孰レモ一條ヲ追加セリ

明治三十九年七月九日爾今卒業證書授與式ヲ廢止ス九月八日規則第二款第四條ノ學科課程表及第六條、第五款第二十七條、第六款第三十二條、第三十四條、第四十一條ヲ改正ス是レ從來學年ヲ三學期ニ分チタルヲ改メ前後ノ二學期トセシニ依ルナリ、十二月十三日規則第四款第十七條、第二十二條、第二十三條、第二十四條、第五款第二十九條、第六款第三十七條ヲ改正シ第四款中保證書々式及第十八條乃至第二

十一條ヲ削除シ第二十二條以下ヲ順次繰上ク是レ從來生徒入學ノ際保證人ヲ立テ保證書竝ニ戶籍謄本ヲ出サシメタルヲ廢セシニ依ルナリ

明治四十年四月十日文部省令第十號ヲ以テ官立醫學專門學校規程ヲ定メラル六月二十七日勅令第二百四十七號ヲ以テ文部省直轄諸學校職員定員令中ヲ改正教授二名ヲ増加セラル九月十一日規則第二款第三條及第四條ノ學科課程ヲ改正ス是レ本年省令第十號ニ遵據セシ故ナリ又特待生ノ制ヲ廢シ在學中學力優等品行方正ナルモノニハ卒業ノ際賞品ヲ授與スルコト、シ第八款ヲ削除シ第七款第四十九條ノ下ニ一條ヲ追加ス

明治四十一年十一月二日規則第七款第四十九條ニ一項ヲ追加シ明治四十一年以後ノ卒業生ハ岡山醫學專門學校醫



學士ト稱スルコトヲ得ル規定ヲ定ム  
明治四十二年五月十四日規則第四款第十六條ヲ改正ス十月一日規則第七款第四十條卒業試驗科目中へ細菌學ヲ加フ同月二十日規則第七款第四十九條ヲ改正シ明治四十年以前ノ卒業者ニシテ岡山醫學專門學校醫學士ト稱スルコトヲ得ル者ヲ規定ス  
明治四十三年二月十日外國人特別入學規程細則ヲ定ム九月十二日規則第四款第十四條及第十五條入學願書々式ヲ改正ス十一月十七日御沙汰ニヨリ恒久王殿下本校ニ台臨アラセラル  
明治四十四年五月十九日規則第四款第十七條及第五款第二十三條ヲ改正シ入學料ヲ金參圓ニ授業料ヲ金四拾圓ニ増額シ又第二十四條第二十五條ヲ追加シ卒業受驗生ヨリ

授業料ヲ徴收スルコト、シ元第二十四條以下ヲ順次繰下ク  
明治四十五年七月二十五日規則第二款第三款學科目中ニ醫化學ヲ加へ又第四條學科課程表ヲ改正ス  
大正二年七月十五日校長兼教授醫學博士菅之芳願ニ依リ本官並兼官ヲ免セラレ千葉醫學專門學校教授醫學博士筒井八百珠校長兼教授ニ任セラル八月十五日規則第三款第七條中へ一項ヲ追加ス十二月十二日規則第十款第六十五條ヲ改正ス  
大正三年一月二十六日規則第二章第一款第一條第三款及第四款第十四條以下五條ヲ改正ス三月二十三日規則第十款第八十條、第八十一條ヲ改正ス十二月十六日火災警備規定ヲ定ム十二月十九日規則第四款第二十條ヲ改正ス



大正四年三月二十七日學年開始期變更準備ニ關スル經過  
 規程ヲ制定ス七月三日規則第三款、第四款、第五款、第六款、第  
 七款中ヲ改正ス十月九日東京音樂學校(作歌 高野長之 作曲 同 島崎赤太郎)ニ  
 囑シ校歌ヲ制定ス二十二日 天皇陛下御眞影奉戴式ヲ行  
 フ  
 大正五年四月一日東京美術學校教授島田佳矣ニ囑シ學校  
 ノ徽章ヲ改正ス五月二十四日規則第四款第二十一條中ヲ  
 改正シ第七款第三十九條ヲ削除ス五月二十七日規則第六  
 款外國人特別入學規程細則中ヲ改正ス十月二十三日 皇  
 后陛下御眞影、皇太子殿下御影拜戴式ヲ行フ十二月二十三  
 日岡山市二日市町山上賴治ヨリ學校敷地内ニ金拾萬圓ヲ  
 以テ研究所及其設備一切ノ寄附ヲ出願シ大正六年一月十  
 七日文部大臣ヨリ許可セラル

大正六年二月十二日細則第一款第四條但書ヲ削除ス三月  
 十七日規則第四款第十三條、第五款第二十二條但書ヲ改正  
 シ第七款第三十四條ニ但書ヲ加ヘ同第三十九條及第八款  
 第四十七條、第四十八條ヲ改正ス九月二十二日勅令第百六  
 十一號ヲ以テ文部省直轄諸學校職員定員令中ヲ改正シ教  
 授一名ヲ增加セラル  
 大正七年一月八日文部省令第一號ヲ以テ官立醫學專門學  
 校規程中ヲ改正セラル同月十日規則第二款第三條第四條  
 第四款第七條第七款第三十五條ヲ改正ス  
 二月二十一日病理學教室及藥物學教室改築校舍竣工セシ  
 ニヨリ文部省ヨリ交付セラル依テ三月十日同教室ヲ之ニ  
 移轉ス是ヨリ先キ岡山市外鹿田村ニ本校ヲ移轉改築スル  
 コト、ナリ大正六年一月ヨリ其工事ニ着手セシモノナリ



四月十三日本校官立三十年岡山縣病院縣立四十年祝賀式  
ト共ニ後樂園鶴鳴館ニ於テ記念祝賀式ヲ舉行シ文部大臣  
代理トシテ武部參事官臨場セラル五月八日規則第五款第  
二十二條乃至第二十五條ヲ改正ス九月二十七日規則第二  
款第三條第四條第七條第三十五條中ヲ改正ス十月二十一  
日規則第二款第四條ニ備考ヲ追加ス同月二十九日三十日  
十一月二日及同月四日ヨリ十六日迄流行性感胃猖獗ノ爲  
臨時休校ス十二月七日解剖學教室及附屬室竝ニ生徒控所  
改築工事竣成文部省ヨリ交付セラル依テ即日解剖學教室  
ヲ之ニ移轉ス

●法令

第一 岡山醫學專門學校設置  
文部省令第八號 (明治三十四年四月一日) (抄出)  
第三高等學校醫學部ヲ岡山醫學專門學校トス  
此ノ省令ハ明治三十四年四月一日ヨリ施行ス  
第二 文部省直轄諸學校官制 (抄出)  
勅令第八十六號 (明治二十六年八月二十四日)  
第一條 文部省直轄諸學校ハ左ノ如シ  
東京高等師範學校  
廣島高等師範學校  
東京女子高等師範學校  
奈良女子高等師範學校  
盛岡高等農林學校



鹿兒島高等農林學校  
 上田蠶絲專門學校  
 東京高等蠶絲學校  
 京都高等蠶業學校  
 東京高等商業學校  
 神戶高等商業學校  
 長崎高等商業學校  
 山口高等商業學校  
 小樽高等商業學校  
 第一高等學校  
 第二高等學校  
 第三高等學校  
 第四高等學校

第五高等學校  
 第六高等學校  
 第七高等學校造士館  
 第八高等學校  
 千葉醫學專門學校  
 岡山醫學專門學校  
 金澤醫學專門學校  
 長崎醫學專門學校  
 新潟醫學專門學校  
 東京高等工業學校  
 大阪高等工業學校  
 京都高等工藝學校  
 名古屋高等工業學校



熊本高等工業學校  
 米澤高等工業學校  
 桐生高等染織學校  
 秋田鑛山專門學校  
 東京外國語學校  
 東京美術學校  
 東京音樂學校  
 東京盲學校  
 東京聾啞學校

第六條 文部省直轄諸學校ニ左ノ職員ヲ置ク

明治二十九年勅令第二百二十六號同年勅令第二百九十八號同三十二年勅令第百八號同三十二年勅令第百十七號同三十三年勅令第八十四號同三十四年勅令第二十四號同年勅令第九十九號同三十五年勅令第九十八號同三十六年勅令第二百三十號同三十八年勅令第四十號同年勅令第九十六號同三十九年勅令第四十一號同四十年勅令第六十八號同四十二年勅令第八十六號同四十四年勅令第九十三號同四十五年勅令第六十六號大正三年勅令第四十四號同四年勅令第二百三十五號ヲ以テ改正削除

校長  
 教授  
 生徒監  
 助教  
 書記

(明治四十年勅令第二百四十六號ヲ以テ改正)

第七條 校長ハ勅任又ハ奏任トス文部大臣ノ命ヲ承ケ校務ヲ掌理シ所屬職員ヲ監督ス(明治三十二年勅令第百十七號ヲ以テ改正)

第八條 教授ハ勅任又ハ奏任トシ助教教授ハ判任トス生徒ノ教育ヲ掌ル(明治三十二年勅令第百十七號、明治四十年勅令第二百四十六號ヲ以テ改正)

第九條 生徒監ハ奏任教官ノ中ヨリ文部大臣之ヲ補ス生徒監ハ校長ノ指揮ヲ承ケ専ラ生徒ノ訓育ヲ掌ル(明治四十年勅令第二百四十六號ヲ以テ追加)



第十條 書記ハ判任トス上官ノ命ヲ承ケ庶務、會計ニ從事  
ス(明治三十六年勅令第二百三十號、同四十年勅令第二百四十六號ヲ以テ改正)

第十七條 專任教官中其學校所設ノ某學科ヲ擔任スヘキ者ヲ得サル場合ニ於テハ兼任教官ヲ置キ若クハ學校長ニ於テ特ニ文部大臣ノ許可ヲ得テ臨時ニ講師ヲ囑託シ其學科ノ授業ヲ擔任セシムルコトヲ得

第十九條 文部大臣ハ校務上ノ須要ニ依リ學校ニ商議委員會ヲ設クルコトアルヘシ其委員ハ文部大臣之ヲ命ス

第三 專門學校令 (抄出)

勅令第六十一號 (明治三十六年三月二十七日)

第一條 高等ノ學術技藝ヲ教授スル學校ハ專門學校トス專門學校ハ特別ノ規定アル場合ヲ除クノ外本令ノ規定ニ依ルヘシ

第五條 專門學校ノ入學資格ハ中學校若ハ修業年限四箇年以上ノ高等女學校ヲ卒業シタル者又ハ之ト同等ノ學力ヲ有スルモノト檢定セラレタル者以上ノ程度ニ於テ之ヲ定ムヘシ但シ美術、音樂ニ關スル學術技藝ヲ教授スル專門學校ニ就テハ文部大臣ハ別ニ其入學資格ヲ定ムルコトヲ得

前項檢定ニ關スル規定ハ文部大臣之ヲ定ム

第六條 專門學校ノ修業年限ハ三箇年以上トス

第七條 專門學校ニ於テハ豫科、研究科及別科ヲ置クコトヲ得

第八條 官立專門學校ノ修業年限、學科、學科目及其ノ程度並豫科、研究科及別科ニ關スル規定ハ文部大臣之ヲ定ム公立又ハ私立ノ專門學校ノ修業年限、學科、學科目及其ノ



程度並豫科、研究科及別科ニ關スル規程ハ公立學校ニ在  
リテハ管理者、私立學校ニ在リテハ設立者、文部大臣ノ認  
可ヲ經テ之ヲ定ム

第十二條 第一條ニ該當セサル學校ハ專門學校ト稱スル  
コトヲ得ス

附則

第十三條 本令ハ明治三十六年四月一日ヨリ之ヲ施行ス  
第十六條 千葉醫學專門學校、仙臺醫學專門學校、岡山醫學  
專門學校、金澤醫學專門學校、長崎醫學專門學校、東京外國  
語學校、東京美術學校及東京音樂學校ハ本令施行ノ日ヨ  
リ專門學校トス

第四 文部省直轄諸學校職員定員令 (抄出)  
勅令第九十九號 (明治三十五年三月二十七日)

文部省直轄諸學校專任職員ノ定員左ノ如シ

(中畧)

岡山醫學專門學校	校長	一人
	教授	十七人
	助教授	五人
	書記	五人

明治三十六年勅令第五十六號、第六十九號、第百三號、第百三十一號同三十七年勅令第百四十四  
二號同三十八年勅令第九十七號同三十九年勅令第四十六號、第百八十六號同四十年勅令第百四十四  
十七號同四十一年勅令第六十九號同四十二年勅令第六十七號同四十四年勅令第七十三號同四十五  
年勅令第百三十一號大正六年勅令第百六十一號ヲ以テ改正

第五 官立醫學專門學校規程

文部省令第十號 (明治四十年四月十日)

官立醫學專門學校ノ修業年限、學科、學科目及其ノ程度並研  
究生ニ關スル規程ヲ定ムルコト左ノ如シ



第一條 官立醫學專門學校ノ學科ヲ分チテ醫學科及藥學科トス岡山醫學專門學校ニハ藥學科ヲ設置セス

第二條 官立醫學專門學校ノ修業年限ハ醫學科ヲ四箇年トシ藥學科ヲ三箇年トス

第三條 各學科ノ學科目及其ノ程度ハ左ノ如シ

(明治四十三年五月省令第十三號同四十五年七月省令第十六號及正七年一月省令第一號同年九月省令第十二號ヲ以テ改正)

醫學科

學科目	學年			
	第一學年	第二學年	第三學年	第四學年
修身	一	一	一	一
獨乙語	一	三	三	三
化學	六			
理論及實驗	八			
論				

學科目	學年			
	第一學年	第二學年	第三學年	第四學年
解剖學	二			
局所解剖學				四
組織學理論		三		
顯微鏡實用及		一		
胎生學		三、五		
生理學理論及實驗	三			
醫化學理論及實習	一	二、五		
衛生學理論及實驗				
細菌學理論及實習		二		
總論病理解剖學		六		
病理解剖學實習			時々	
病理組織學實習			二	
藥物學理論及實驗		三		
			時々	

法令



法令

小兒科學	法醫學	精神病學	婦人科學	產科學	眼科學	喉科學	耳鼻喉
理論及臨牀講義	理論	外來患者臨牀講義	理論及臨牀講義	外來患者臨牀講義	理論及檢眼鏡用法	外來患者臨牀講義	論理及臨牀講義
			產科學及婦人科學臨牀講義及產科模型演習	產科學理論	臨牀講義	外來患者臨牀講義	
一以上				二	一以上	不定時	一以上
		不定時	一以上	不定時	一以上	不定時	

三一

花柳病學	皮膚病學	外科學	內科學	處方學
外來患者臨牀講義	理論及臨牀講義	手術實習	外來患者臨牀講義	理論
		繃帶實習	臨牀講義	臨牀講義
		外來患者臨牀講義	各論	診斷學
			總論	
不定時	一以上	一	不定時	三
			四以上	三

三〇



體操	外來患者臨牀講義	
	計	
藥學科	三五	三
(備考) 各學科第二學年以上ニ於ケル修身ハ特ニ每週教授時數ヲ定メス適切ノ時期ニ於テ隨時之ヲ課スルモノトス	三五	
教授上各學年ヲ數學期ニ分ツ必要アルトキハ學校長ハ前項ノ每週教授時數ノ範圍内ニ於テ適宜ニ各學期ノ每週教授時數ヲ定ムルコトヲ得	三三、五以上	不定時
醫學科ニアリテハ教授上特別ノ必要アルトキハ學校	二八以上	

(學科課程表ヲ省ク)

長ハ第一項ノ每週教授時數ノ範圍内ニ於テ第一學年ト第二學年トノ間及第三學年ト第四學年トノ間ニ於ケル學科目又ハ其ノ教授時數ノ配當ヲ變更スルコトヲ得

學校長ハ臨時必要ト認メタル場合ニ於テハ第一項ノ每週教授時數ヲ増減シ若クハ科外講義ヲ開クコトヲ得

第四條 卒業生ニシテ既修ノ學科目ニ就キ更ニ研究セントスル者アルトキハ學校長ハ必要ト認メタル場合ニ限リ二箇年以内當該學校ニ於テ研究ニ従事スルコトヲ許可スルコトヲ得

附則

本令ハ明治四十年九月十一日ヨリ施行ス

法令



第六 專門學校入學者檢定規程

文部省令第十四號 (明治三十六年三月三十一日) (明治四十一年三月省令第十號) (ヲ以テ第八條中第二項削除)

明治三十六年勅令第六十一號專門學校令第五條第二項ニ

依リ專門學校入學者檢定規程ヲ定ムルコト左ノ如シ

第一條 專門學校ノ本科ニ入學セントスル者ニシテ中學

校若クハ修業年限四箇年以上ノ高等女學校ヲ卒業セサ

ル者ハ此規程ニ依リ檢定ヲ受クヘキモノトス

第二條 檢定ヲ受ケントスル者ハ左ノ資格ヲ具備スルコ

トヲ要ス

一年齡男子ハ滿十七年以上女子ハ滿十六年以上ナルコ

ト

二身體健全ナルコト

三品行方正ナルコト

四現ニ中學校若ハ高等女學校ニ在學セサルコト

第三條 檢定ヲ分テ試驗檢定、無試驗檢定ノ二トシ試驗檢

定ハ官立、公立ノ中學校若ハ修業年限四箇年以上ノ高等

女學校ニ於テ便宜之ヲ行ヒ無試驗檢定ハ當該專門學校

ニ於テ生徒入學ノ際之ヲ行フ

第四條 試驗檢定ノ學科目及其ノ程度ハ中學校若ハ修業

年限四箇年ノ高等女學校ノ各學科目及其ノ卒業ノ程度

トス但シ中學校若ハ高等女學校ニ於テ加除シ又ハ課セ

サルコトヲ得ル學科目ハ之ヲ省ク

第五條 官立、公立ノ中學校若ハ高等女學校ニ於テハ試驗

檢定ニ合格シタル者ニハ試驗檢定合格證書ヲ交付スヘ

シ

第六條 官立、公立ノ中學校若ハ高等女學校ニ於テハ試驗



檢定ノ問題、答案及成績表ハ五箇年以上保存スヘシ  
第七條 官立、公立ノ中學校若ハ高等女學校ハ試験檢定手  
數料ヲ徵收スルコトヲ得

第八條 左ニ掲クル者ハ無試験檢定ヲ受クルコトヲ得  
一 文部大臣ニ於テ專門學校ノ入學ニ關シ中學校若ハ修  
業年限四箇年ノ高等女學校ノ卒業者ト同等以上ノ學  
力ヲ有スルモノト指定シタル者

附則

本令ハ明治三十六年四月一日ヨリ施行ス

第七條 二箇以上ノ學校ニ入學許可ノ場合ニ關ス  
ル件

文部省告示第九十六號 (明治三十六年四月三十日)

(明治四十三年告示第二百十三號及同四十五年告示第五百五十四號ヲ以テ改正)

同一人ニシテ東京帝國大學農科大學農學實科同林學實科  
同獸醫學實科東北帝國大學農科大學豫科同附設農學實科  
同附設土木工學科同附設林學科同附設水産學科東北帝國  
大學附屬醫學專門部同附屬工學專門部並文部省直轄諸學  
校中ノ二箇以上ノ學科專門部若クハ學校ニ入學ヲ出願シ  
タル者ハ其最前ニ入學許可セラレタル學科專門部若クハ  
學校ニ入學スヘキモノトス但シ同時ニ二箇以上ノ學科專  
門部若クハ學校ニ入學ヲ許可セラレタル者ノ入學スヘキ  
學科專門部若ハ學校ハ本人ノ選擇ニ任ス

第八條 文部省直轄學校生徒ニシテ豫メ學校長ノ  
許可ヲ受ケサル他學校ノ入學試験ハ無効

文部省令第十八號 (明治三十八年十月二十八日)



文部省直轄學校ノ生徒ニシテ豫メ學校長ノ許可ヲ受ケス  
他ノ文部省直轄學校ノ入學試験ヲ受ケタルトキハ其ノ入  
學試験ハ無効トス

第九 文部省直轄學校外國人特別入學規程

文部省令第十五號 (明治三十四年十一月十一日)

第一條 外國人ニシテ文部省直轄學校ニ於テ一般學則ノ  
規定ニ依ラス所定ノ學科ノ一科若ハ數科ノ教授ヲ受ケ  
ントスル者ハ外務省、在外公館又ハ本邦所在ノ外國公館  
ノ紹介アルモノニ限リ特ニ之ヲ許可スルコトアルヘシ  
第二條 前條ニ依リ教授ヲ受ケントスル外國人ハ前條ノ  
紹介書ヲ添ヘ帝國大學總長若ハ學校長ニ願出ツヘシ  
第三條 帝國大學總長若ハ學校長ニ於テ前條ノ出願ヲ受  
ケタルトキハ相當ノ學力アリト認めタル者ニ限リ之ヲ

許可スヘシ但シ學校ノ設備上差支アル場合ハ此ノ限ニ  
アラス

第四條 本令ノ規定ニ依リ入學シタル外國人ニシテ學科  
修了ノ證明書ヲ受ケントスル者ニハ試験ノ上之ヲ附與  
スヘシ

第五條 本令ノ規定ニ依リ入學シタル外國人ニハ入學試  
験料、入學料及授業料ヲ徴收セサルコトヲ得

第六條 帝國大學總長及學校長ハ文部大臣ノ認可ヲ受ケ  
本令ニ關シ必要ナル細則ヲ設クルコトヲ得

第七條 本令施行ノ際文部省直轄學校ニ於テ一般學則ノ  
規定ニ依ラス在學スル外國人ハ本令ニ依リ入學シタル  
者ト看做ス



第八條 明治三十三年文部省令第十一號文部省直轄學校外國委託生ニ關スル規程ハ本令施行ノ日ヨリ之ヲ廢止ス

第十條 文部省直轄學校外國人特別入學規程ヲ臺灣人若クハ朝鮮人ニ準用ノ件

文部省令第十六號 (明治四十四年四月四日) 文部省直轄學校外國人特別入學規程ハ臺灣人若クハ朝鮮人ニ之ヲ準用ス但シ其ノ入學ニ關シテハ臺灣總督府又ハ朝鮮總督府ノ紹介ヲ要ス

第十一條 直轄諸學校長職務規程

文部大臣訓令 (明治三十三年六月十八日)

明治三十四年四月一日、同三十九年八月十日、同四十年一月十六日、同四十年八月二十四日、同四十三年四月十八日、大正二年六月二十三日改正

第一條 校長ハ判任官ノ進退ヲ具狀シ及高等官ノ進退ニ

付意見ヲ具ヘテ文部大臣ニ稟申スルコトヲ得

第二條 校長事故アルトキハ文部大臣ノ許可ヲ經テ高等官ヲシテ其ノ事務ヲ代理セシムルコトヲ得

第三條 左ノ事項ハ校長之ヲ專行スヘシ但シ第六號及第八號ニ關シテハ處分後文部大臣ニ報告スヘシ

第一教官ノ學科擔任及事務員ノ分課ヲ定ムルコト

第二規則ノ施行上必要ナル細則ヲ設クルコト

第三俸給月額四拾圓以下ノ雇員ノ進退ニ關スルコト

第四教官以下ノ内國各地出張ニ關スルコト

第五教官以下ノ除服出仕請假ニ關スルコト

第六講師ノ解囑及其ノ報酬減額ニ關スルコト

第七經費中ノ目ヲ流用スルコト

第八三日以内ノ臨時休業ヲ爲スコト



第四條 前條ニ掲ケタルモノ、外文部大臣ノ許可ヲ受ケ之ヲ施行スヘシ

第十二 專門學校入學者檢定規程ニ依リ無試験  
文部省告示ヲ以テ明治三十六年文部省令第十四號專門學  
校入學者檢定規程第八條第一號ニ依リ無試験檢定ヲ受ク  
ルコトヲ得ル者ヲ指定スルコト左ノ如シ

- 一 學習院中等學科及元尋常中學科卒業者
- 一 臺灣總督府國語學校元中學部卒業者 明治三十三年四月二日以後ノ卒業者ニ限ル
- 一 師範學校元尋常師範學校及元師範學校高等師範學科卒業者
- 一 東京府私立明治學院普通學部卒業者 明治三十三年七月十七日以後ノ卒業者ニ限ル
- 一 東京府私立青山學院中等科卒業者 明治三十四年五月三日以後ノ卒業者ニ限ル

- 一 東京府私立真宗東京中學卒業者 明治三十三年二月二十七日以後ノ卒業者ニ限ル
- 一 東京府元私立第一佛教中學卒業者 明治三十五年二月十九日以後ノ卒業者ニ限ル
- 一 三重縣私立真宗勸學院中學科卒業者 明治三十五年九月二十日以後ノ卒業者ニ限ル
- 一 東京府元私立新義真言宗豐山派 尋常高等中學林高等科卒業者 明治三十四年十二月十八日以後ノ卒業者ニ限ル

- 一 京都府私立同志社普通學校卒業者 明治三十三年四月二日以後ノ卒業者ニ限ル
- 一 京都府私立真宗京都中學卒業者 明治三十三年一月二十九日以後ノ卒業者ニ限ル
- 一 宮城縣私立東北學院普通科卒業者 明治三十五年一月十六日以後ノ卒業者ニ限ル
- 一 私立曹洞宗第一中學林卒業者 明治三十六年十二月十二日以後ノ卒業者ニ限ル
- 一 東京府私立天台宗中學卒業者 明治三十六年十二月十八日以後ノ卒業者ニ限ル
- 一 佐賀縣私立第五佛教中學卒業者 明治三十七年四月二十九日以後ノ卒業者ニ限ル
- 一 京都府私立真言宗京都中學卒業者 明治三十八年一月七日以後ノ卒業者ニ限ル
- 一 宮城縣私立曹洞宗第二中學林卒業者 明治三十八年三月十四日以後ノ卒業者ニ限ル



- 一 山口縣私立曹洞宗第四中學林卒業者 明治三十八年一月七日以後ノ卒業者ニ限ル
- 一 愛知縣私立曹洞宗第三中學林卒業者 明治三十八年六月以後ノ卒業者ニ限ル
- 一 陸軍中央幼年學校本科卒業者
- 一 京都府私立第三佛教中學卒業者 明治三十八年一月十六日以後ノ卒業者ニ限ル
- 一 滋賀縣私立第三佛教中學卒業者 明治三十八年一月十六日以後ノ卒業者ニ限ル
- 一 東京府私立慶應義塾普通部卒業者 明治三十九年三月以後ノ卒業者ニ限ル
- 一 東京府元私立淨土宗第一教區宗學教授卒業者 明治三十九年三月以後ノ卒業者ニシテ科別生ヲラサリシ者ニ限ル
- 一 大阪府私立淨土宗<sup>第六</sup>第七教區聯合教授卒業者 明治三十九年三月以後ノ卒業者ニシテ特別生ヲラサリシ者ニ限ル
- 一 京都府私立第五教區宗學教授第一部卒業者 明治三十九年三月以後ノ卒業者ニ限ル
- 一 東京府私立東京學院中等科卒業者 明治三十九年三月以後ノ卒業者ニ限ル
- 一 東京府私立日蓮宗大學中等科卒業者 明治三十八年三月以後ノ卒業者ニ限ル
- 一 兵庫縣私立第四佛教中學卒業者 明治四十年三月以後ノ卒業者ニ限ル
- 一 廣島縣私立第四佛教中學卒業者 明治四十年三月以後ノ卒業者ニ限ル

- 一 宮城縣私立東北學院普通科卒業者 明治三十五年一月十六日以後ノ卒業者ニ限ル
- 一 新潟縣私立有恒學舍本科卒業者 明治四十年三月以後ノ卒業者ニ限ル
- 一 長崎縣私立東山學院卒業者 明治四十一年三月以後ノ卒業者ニ限ル
- 一 臺灣總督府中學校第二部卒業者
- 一 長崎縣私立鎮西學院中學部卒業者 明治四十一年三月以後ノ卒業者ニ限ル
- 一 京都府私立花園學院中學部卒業者 明治四十三年三月以後ノ卒業者ニ限ル
- 一 和歌山縣私立古義真言宗聯合高野中學林卒業者 明治四十三年三月以後ノ卒業者ニ限ル
- 一 兵庫縣私立關西學院普通科卒業者 明治四十四年三月以後ノ卒業者ニ限ル
- 一 滋賀縣私立天台宗尋常中學校卒業者 大正三年三月以後ノ卒業者ニ限ル
- 一 愛知縣私立淨土宗教授卒業者
- 一 熊本縣私立九州學院卒業者 大正五年三月以後ノ卒業者ニ限ル



Faint, illegible text, likely bleed-through from the reverse side of the page.

●規則

第一章 通則

第一款 總則

第一條 本校ハ醫學ヲ教授スル所トス

第二條 修業年限ハ四箇年トス

第二款 學科課程

第三條 學科目ハ修身、獨逸語、化學、解剖學、生理學、醫化學、衛生學、細菌學、病理學、藥物學、內科學、外科學、皮膚病學、花柳病學、耳鼻咽喉科學、眼科學、產科學、婦人科學、精神病學、法醫學、小兒科學、體操トス

第四條 各學科課程ヲ定ムルコト左ノ如シ







學科課程表

學科目	修身	獨乙語	化學	解剖學					生理學	醫化學	衛生學	細菌學	病理學	藥物學	內科學			外科學					皮膚病學		花柳病學		耳鼻喉		喉科學		眼科學		產科學		婦人科學																	
				理論及實驗	實習	局所解剖學	組織學理論	顯微鏡學實習及用法							胎生學	理論及實驗	理論及實驗	衛生學理論及實驗	細菌學理論及實驗	總論	病理解剖學	病理解剖學實習	病理解剖學實習	理論及實驗	處方學	理論	臨牀講義	外來患者臨牀講義	各論	總論	臨牀講義	外來患者臨牀講義	手術實習	手術實習	理論及臨牀講義	外來患者臨牀講義	理論及臨牀講義	外來患者臨牀講義	理論及檢眼鏡用法	臨牀講義	外來患者臨牀講義	產科學理論	婦人科學理論	產科學及婦人科學臨牀講義及產科模型實習	外來患者臨牀講義	理論及臨牀講義						
度	度	度	度	度	度	度	度	度	度	度	度	度	度	度	度	度	度	度	度	度	度	度	度	度	度	度	度	度	度	度	度	度	度	度	度	度	度	度	度	度	度	度	度	度	度	度	度	度	度			
第一學年前學期						二																																														
第一學年後學期																																																				
第二學年前學期							四				二	六		三		二				三	二																															
第二學年後學期							四				二	六		三		一				三	二																															
第三學年前學期																					三	一																														
第三學年後學期																					三	一																														
第四學年前學期																					三	一																														
第四學年後學期																					三	一																														

青島市立大學



合	體操	小兒科學	法醫學	精神病學	婦人科學	產科學	眼科學	喉科學	耳鼻咽喉	皮膚病學	花柳病學	外科學			內科學	藥物學	病理學			細菌學	衛生學	醫化學	生理學	胎生學	
												總論	臨牀講義	外來患者臨牀講義			總論	病理解剖學	病理解剖學						病理解剖學實習
計	三																								
三五	三																								
三五	三																								
三五																									
三五																									
三以上	一以上	不定時																							
三以上	一以上	不定時																							
二以上																									
二以上																									

備考  
 教授上各學年ヲ數學期ニ分ツ必要アルトキハ學校長ハ前項ノ每週教授時數ノ範圍内ニ於テ適宜ニ各學期ノ每週教授時數ヲ定ムルコトヲ得  
 教授上特別ノ必要アルトキハ學校長ハ第一項ノ每週教授時數ノ範圍内ニ於テ第一學年及第二學年並ニ第三學年及第四學年ノ間ニ於ケル學科目又ハ其ノ教授時數ノ配當ヲ變更スルコトヲ得  
 學校長ハ臨時必要ト認メタル場合ニ於テハ第一項ノ每週教授時數ヲ増減シ若クハ科外講義ヲ開クコトヲ得



第五條 學年ハ四月一日ニ始マリ翌年三月三十一日ニ終  
 第六條 休業日ハ左ノ如シ  
 春季休業 四月十一日ヨリ  
 夏季休業 五月二日  
 秋季休業 七月十一日ヨリ  
 冬季休業 十月十七日ヨリ  
 本校記念日 五月二日  
 神武天皇祭 四月三日  
 明治天皇祭 七月三十日  
 天長節 八月三十一日  
 秋季皇靈祭 十月十七日  
 神嘗祭 十月十七日

規則 通則 學年及休業



天長節祝日

十月三十一日

新嘗祭

十一月二十三日

冬季休業

十二月二十五日ヨリ  
翌年一月七日マテ

紀元節

二月十一日

春季皇靈祭

春分日

第四款 入學、在學及退學

第七條 入學ノ期ハ每學年ノ始トス

第八條 本校ノ生徒タルコトヲ得ヘキ者ハ身體健康品行

方正ノ男子ニシテ中學校卒業以上ノ學力アル者ニ限ル

第九條 中學校卒業者及專門學校入學者檢定規定ニ依ル

檢定合格者ニシテ入學ヲ志願スル者ノ數募集定員ニ滿

タサルトキハ無試驗入學ヲ許シ若シ其ノ定員ヲ超過ス

ル場合ニハ明治三十四年文部省令第三號第一條第一項

ノ數科目(法制及經濟、唱歌ハ當分之ヲ省ク)ニ就キ選抜試  
驗ヲ行ヒ入學ヲ許ス

但シ試驗科目中ノ外國語ハ英語、佛語及獨語ノ内各自  
ノ望ニ任ス

第十條 入學志願者ニハ總テ體格檢査ヲ行フ

第十一條 第二等級以上ニ入學ヲ望ムモノアルトキハ第

一年級ニ入ルノ資格ヲ檢シ次ニ其ノ入ラント欲スル年

級以下ニ於テ履修スヘキ學科ノ試驗ヲ受ケシメ其ノ許

否ヲ定ム

但シ本條ノ試驗ハ其ノ缺員アルトキニ限ル

第十二條 退學若クハ除名ノ者ニシテ再入學ヲ願出ツル

トキハ詮議ノ上許可スルコトアルヘシ

第十三條 放校處分ヲ受ケタル者ハ復校ヲ許サス



但シ滿一箇年ヲ經テ改悛ノ狀顯著ナルトキハ事情ニ依リ詮議ノ上特ニ次學年ノ始ニ於テ原級若クハ其ノ以下ニ入學ヲ許可スルコトアルヘシ

第十四條 入學志願者ハ左式ノ入學願書ニ所定ノ如ク記入捺印シ脱帽半身寫真添付檢定料ト共ニ豫定ノ期日マテニ差出スヘシ

但シ願期日ハ毎年公告ス

第十五條 入學試験及選抜試験ニハ金五圓ノ檢定料ヲ要ス

但シ既納ノ檢定料ハ自己ノ都合ニ依リ入學願ヲ取消シ又ハ試験ヲ受ケサルモ之ヲ還付セス

第十六條 入學ノ許可ヲ得タル者ハ入學料金參圓ヲ指定ノ期日マテニ差出スヘシ

第十七條 生徒戶籍上ニ異動ヲ生シ又ハ宿所ヲ轉シタルトキハ直ニ届出ツヘシ

第十八條 生徒兵役又ハ疾病等止ヲ得サル事故ニ依リ缺課シ或ハ休學セントスルトキハ其ノ旨届出ツヘシ

但シ疾病ニ係ル休學届ニハ醫師ノ診斷書ヲ添付スルモノトス

第十九條 生徒疾病其ノ他ノ事故ニ依リテ退學セントスルトキハ其ノ事由ヲ詳記シ願出ツヘシ

第二十條 生徒ハ學校長ノ許可ヲ經ルニアラサレハ他學校ノ入學試験ヲ受クルコトヲ得ス

第二十一條 生徒左ノ各項ノ一ニ該當ノ者ハ除名ス

一 正當ノ事故ナク一箇月以上引續キ缺席スル者

規則 通則 入學、在學及退學







但シ後期卒業試験ニ及第セサル者ハ試験成績發表ノ日ヨリ十日以内ニ授業料及實習料ヲ納付スヘシ

第二十三條 在學中ハ假令休學、停學等ヲ爲スモ授業料及實習料ハ免除セス

但シ兵役ノ爲メ休學スル者ハ次回分ヨリ服役中之ヲ免除シ除隊ノトキハ其ノ回分ヨリ徴收スルモノトス

第二十四條 退學、除名又ハ放校ノ者ト雖モ既納ノ授業料及實習料ハ還附セス

第二十五條 定期日內ニ授業料及實習料ヲ納付セサル者ハ未納中停學ヲ命シ其ノ未納三十日ニ及フ者ハ之ヲ除名ス

第六款 試驗及進級

第二十六條 試驗ハ學年ノ終ニ於テ該學年中履修シタル

學科ニ就キ之ヲ施行ス

第二十七條 學年試驗成績ハ每學科百ヲ以テ滿點トシ各科五十點以上平均六十點以上ヲ以テ及第トス其ノ評語左ノ如シ

甲	九十點以上	乙	七十五點以上
丙	六十點以上	丁	五十點以上
戊	五十點未滿		

第二十八條 病氣又ハ止ムヲ得サル事故ニ依リテ試験ニ出席シ難キトキハ試験前迄ニ届出ツヘシ若シ届出テ能ハサルトキハ其ノ事由ヲ詳記シテ届出ツヘシ事情ニ依リテハ追試験ヲ許可スルコトアルヘシ

但シ病氣ニ依ルモノハ主治醫ノ診斷書ヲ添付スヘシ

第二十九條 追試験ハ次學年ノ始ニ於テ施行ス



第三十條 停學處分又ハ品行不良、學業怠慢等ノ爲メ訓戒ヲ受タル者ニハ追試験ヲ許サス

第三十一條 學年試験若クハ其ノ追試験ヲ受ケサル者又ハ所定ノ授業時數中授業ヲ受ケサルコト三分ノ一以上ニ及フ者ハ進級ヲ許サス

第三十二條 學年試験ニ落第シタル者ハ原級ノ全學科ヲ履修セシム

第七款 卒業試験

第三十三條 卒業試験ハ前期試験、後期試験ニ分チ之ヲ施行ス

第三十四條 前期試験ハ第二學年ノ學年試験ニ及第シタル者ニ對シ左ノ學科目ニ就キ實地試験ヲ施行ス

解剖學 組織學

醫化學

但シ學年試験ニ於ケル生理學及藥物學ノ得點ヲ前期試験ノ成績中ニ加算スルモノトス

第三十五條 後期試験ハ第四學年ノ學年試験ニ及第シタル者ニ對シ左ノ學科目ニ就キ實地試験ヲ施行ス

病理學 細菌學

內科學 外科學

產科學 婦人科學

皮膚病學花柳病學 耳鼻咽喉科學

眼科學 小兒科學

但シ學年試験ニ於ケル精神病學及法醫學ノ得點ヲ後期試験ノ成績中ニ加算スルモノトス

第三十六條 前期試験又ハ後期試験ニ落第シタル者ニハ



再試験ヲ施行シ尙ホ落第シタル者ハ第二學年又ハ第四學年ニ止マラシメ翌年施行ノ前期試験又ハ後期試験ノミヲ受ケシム若シ之ニ落第シタル者ハ除名ス但シ卒業試験ニ於テ成績劣等ニシテ合格ノ見込ナキモノニハ再試験ヲ施行セス

第三十七條 再試験及翌年ノ試験ハ落第學科ノミニ就キ施行ス

第三十八條 前期試験ハ三月中(二週日以内)ニ後期試験ハ四月十一日ヨリ五月十五日迄ニ之ヲ施行ス

第三十九條 卒業受験料ハ前期金參圓、後期金五圓トシ何レモ當該試験前一週日內ニ納付スヘシ

第四十條 卒業試験ニ及第セサル者翌年ノ卒業試験ニ應スルモ試験料ヲ徴收セス

第四十一條 卒業試験ニ及第シタル者ニハ左式ノ卒業證書ヲ授與ス  
卒業證書々式

卒業證書

校 印

應府縣族籍 何 某

年 月 生

岡山醫學專門學校規定ノ醫學科ヲ修メ正ニ其業ヲ卒ヘタリ仍テ之ヲ證ス

年 月 日 岡山醫學專門學校長位勳學位爵姓名印

番 號



第四十二條 卒業者ハ岡山醫學專門學校醫學士ト稱スルコトヲ得

明治四十年以前ノ卒業者ハ左ノ一ニ該當シテ入學シタル者ニ限リ自著ノ論文ヲ提出シ審査ヲ受ケ合格シタル者ニ之ヲ許可ス但シ此場合ニハ金貳拾圓ノ檢定料ヲ要ス

一、元尋常中學校卒業者

二、中學校卒業者

三、專門學校入學者檢定規程ニ依リ施行シタル試驗檢定ニ合格シタル者

四、同規程第八條第一號(無試驗檢定)ノ指定ヲ受ケタル者但シ某學校ノ入學ニ限リ指定ヲ受ケタル者ヲ除ク

第五、專門學校令施行以前當校規則ニ依リ施行シタル元尋常中學校又ハ中學校卒業程度以上ノ入學試驗ニ合格シタル者

第八款 研究生

第四十四條 研究生ハ本校卒業生ニシテ既修セル學科ノ一ヲ選ビ之ヲ研究スルモノトス

第四十五條 研究生ノ定員ハ各學科三名以内トス

第四十六條 研究生タラント欲スル者ハ其所選ノ學科ヲ記シ左式ノ願書ヲ差出スヘシ

但シ同一ノ學科ニ定員以上ノ志願者アルトキハ卒業試驗全成績ノ優等ナル者ヨリ順次許可スルモノトス



研究生願

私儀御校醫學全科卒業仕候ニ付御校研究生規程  
第四十四條ニ依リ何科學何年間研究仕度此段相  
願候也

年月日

第何回卒業生

何

某印

岡山醫學專門學校長何某殿

第四十七條 研究生ノ期間ハ一箇年トス  
但シ尙ホ一箇年間繼續ヲ出願スルコトヲ得  
第四十八條 研究生ハ研究料トシテ一箇年金拾圓ヲ許可  
ノ日ヨリ一週日内ニ納付スヘシ  
第四十九條 研究生ハ研究中病氣又ハ止ムヲ得サル事故

ノ爲メ研究生免除ヲ出願ツルトキハ許可スルコトアル  
ヘシ

第五十條 研究生ニシテ品行不良學業怠慢若クハ疾病事  
故ノ爲メ成業ノ目的無キ者ハ之ヲ除名ス

第五十一條 研究生研究滿期ニ至ルトキハ其ノ科目ニ就  
キ論文ヲ作り當該教師ノ檢閲ニ供スヘシ該教師ハ之ニ  
意見書ヲ付シ學校長ニ差出シ學校長之ヲ認可スルトキ  
ハ證明書ヲ交付ス

第五十二條 研究生ハ本規程ノ外總テ正科生ト同シク本  
校ノ規則ヲ遵守スヘキモノトス

第九款 處分

第五十三條 生徒品行不良又ハ校規、風儀ヲ紊亂シ其ノ他  
生徒ノ本分ヲ遺ル、トキハ之ヲ處分ス

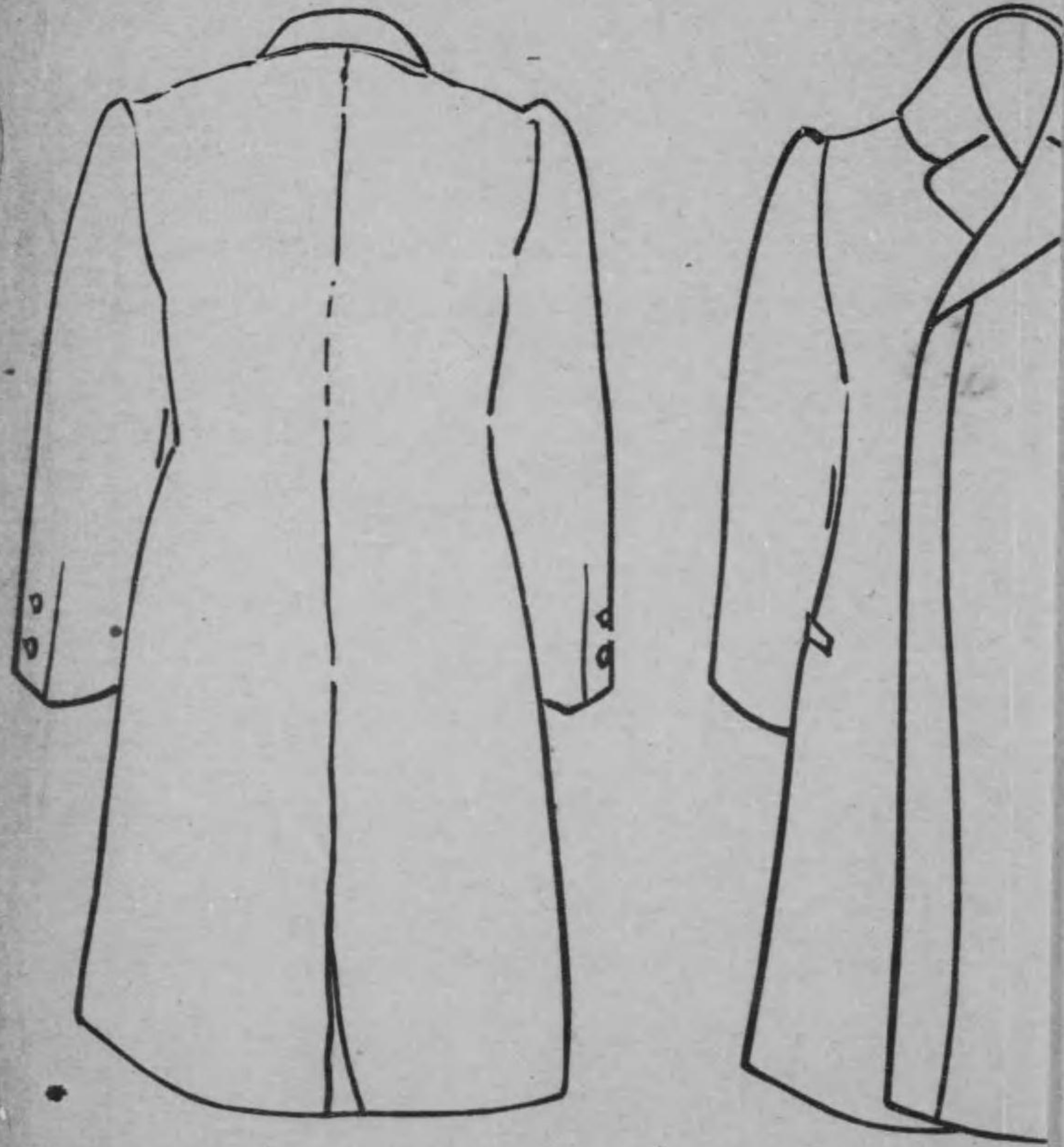
規則 通則 處分



外套

面

背



第五十四條 處分ハ戒飭、停學、放校トス  
 第五十五條 戒飭ハ訓誡ヲ加ヘ停學ハ登校ヲ停止シ放校  
 ハ本校ヨリ放逐スルモノトス

第十款 服制

第五十六條 生徒ノ服制ハ左ノ如シ

制帽

地質 黒絨

前章 如圖

横章 綠線幅一分 二條間隔一寸

製式 菱形 (如圖)

夏略帽

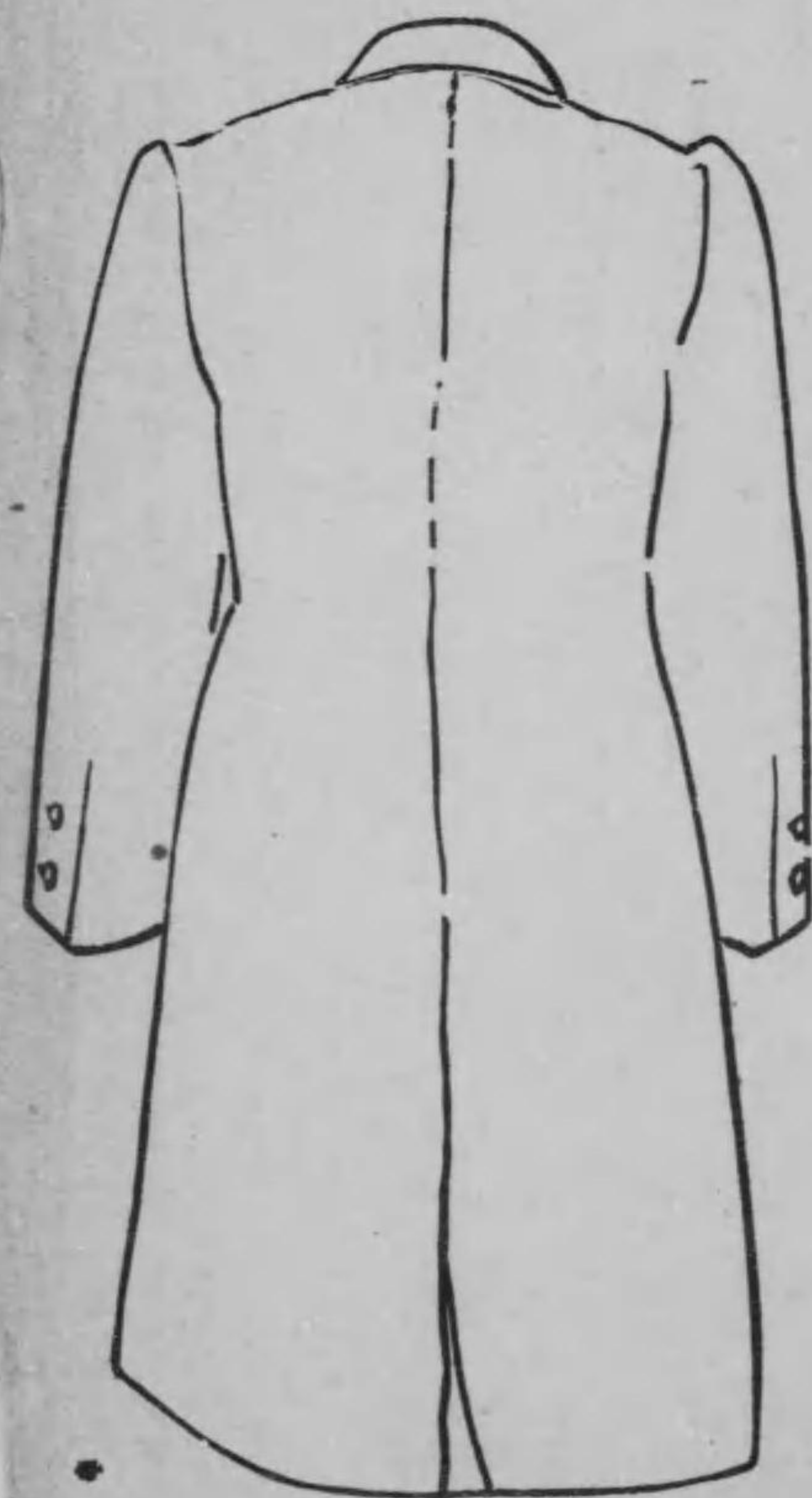
地質 麥稈

前章 制帽ノモノニ同シ

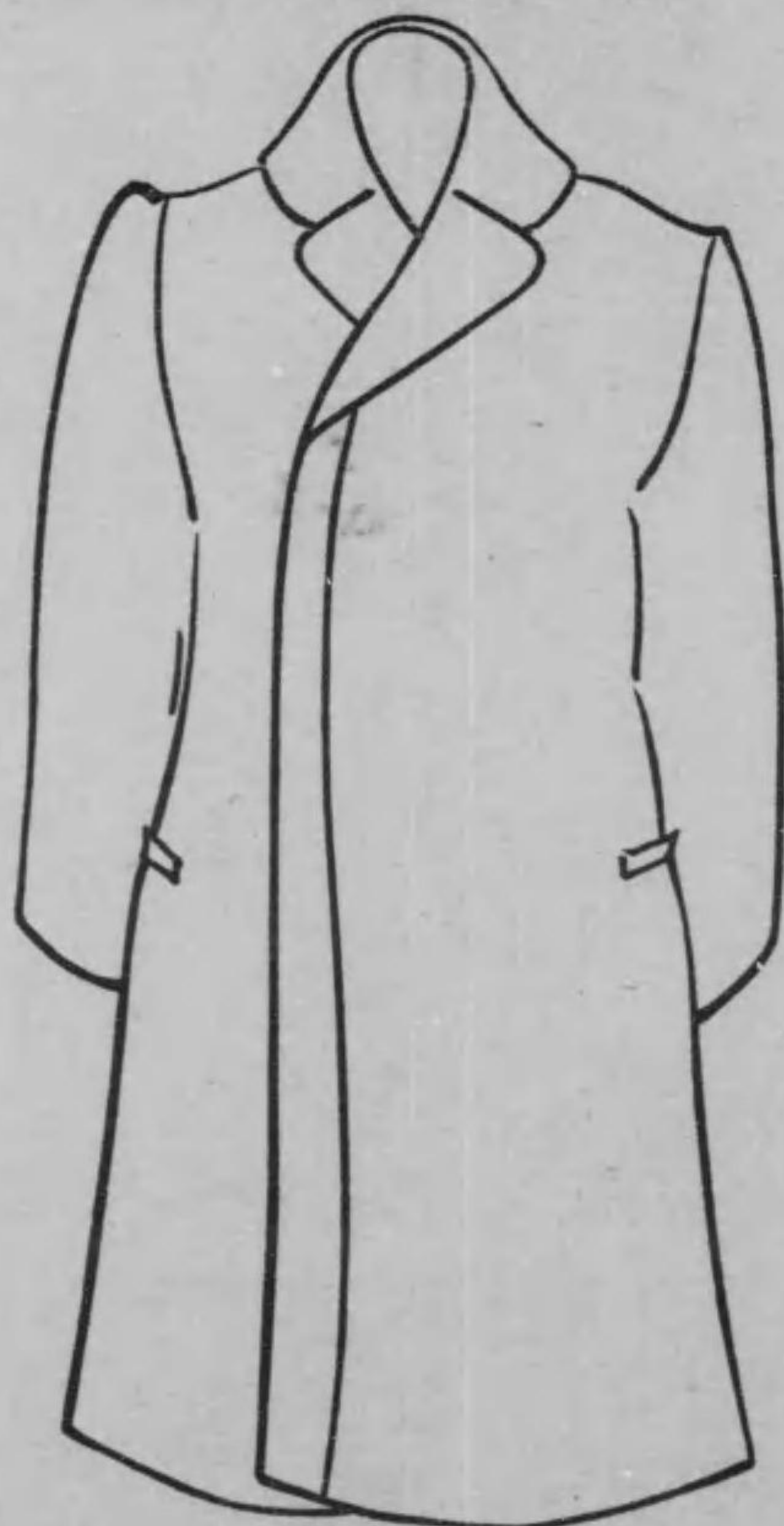


外套

面背



面前

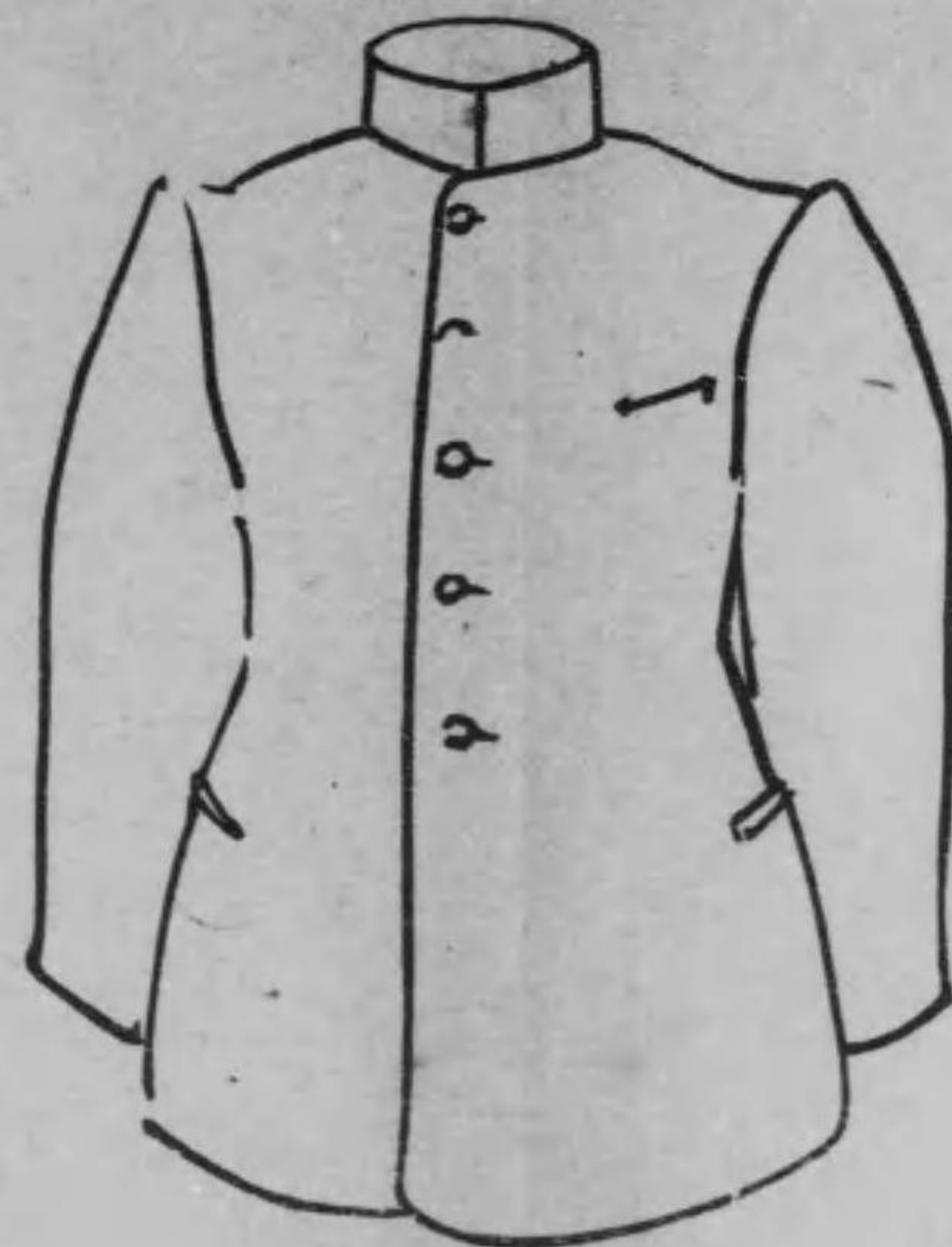


袴

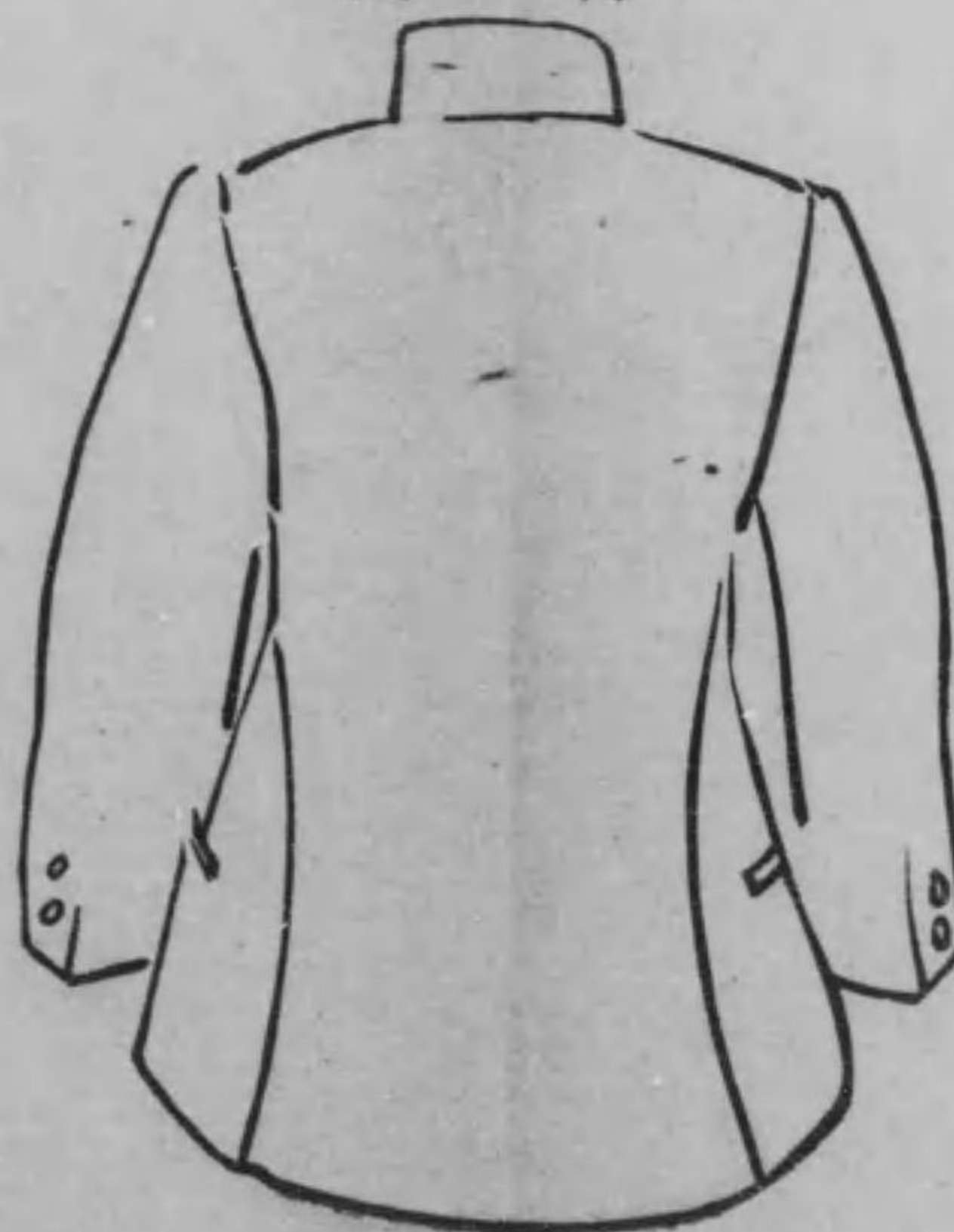


衣

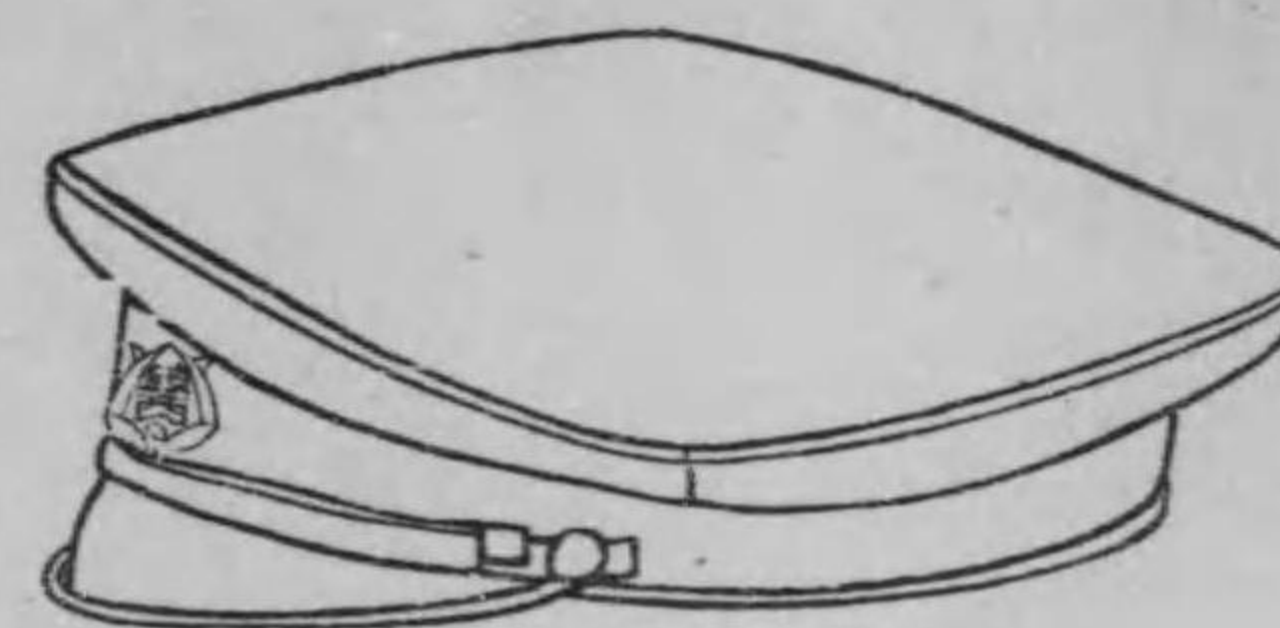
面前



面背



帽



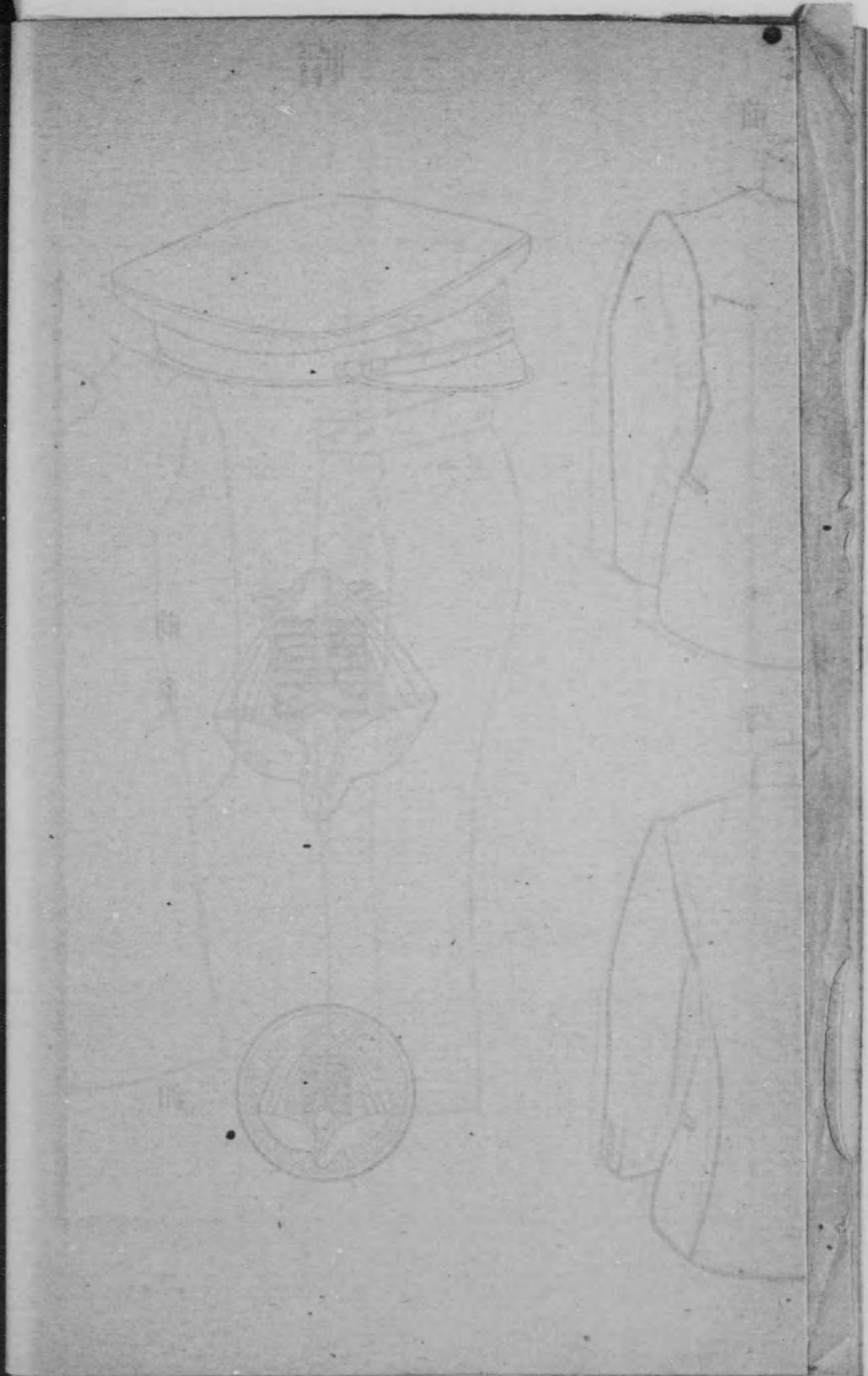
前章



鈕







制服 製式 高二寸五分 縁三寸五分 鉢巻 黒布  
 衣 地質 黒絨 釦 金色 徑七分 (如圖)  
 袴 製式 背廣形詰襟 (如圖)  
 地質 黒絨  
 但シ夏季ニ在テハ鼠色霜降ノ「セル」又ハ小倉ト  
 ス  
 製式 通常  
 外套  
 地質 黒絨

規則 通則 服制



釦 衣ノモノニ同シ 徑八分

製式 オバコート形 (如圖)

靴

地質 黒革

グートル (體操時間ニ用フ)

色 茶褐色

製式 卷脚袴

第五十七條 更衣ノ期日ハ其ノ都度之ヲ定ム

第十一欸 圖書及機械

第五十八條 圖書及機械室ハ教科用及參考用ノ圖書、機械

ヲ藏置スル所トス

第五十九條 職員職務上必要ノ圖書、機械ヲ借用スルトキ

ハ借用證書ヲ圖書課ヘ差出スヘシ

但シ特ニ閱覽ニ供スル圖書ハ室外ヘ携出スルヲ許サ  
ス

第六十條 借用ノ圖書、機械使用了ラハ返納スヘキハ勿論  
毎年七月十一日ヨリ十五日迄ニ返納スヘシ

但シ時宜ニ依リ臨時返納セシムルコトアルヘシ

第六十一條 第五十九條ニ準據シテ借用シタルモノト雖

モ一部限リ所藏ノ圖書竝ニ閱覽ニ供スル圖書ハ一學期

ヲ限リ返納スヘキモノトス

第六十二條 校内ニ圖書閱覽場ヲ設ケ職員生徒ノ縱覽ニ

便ニス

但シ本校卒業生ハ特ニ閱覽ヲ許スコトアルヘシ

第六十三條 閱覽場ハ休日ノ外毎日之ヲ開ク其ノ開閉ノ

時間ハ大約左ノ如シ



五月一日ヨリ九月三十日マテハ午前八時ヨリ午後四時マテ  
 十月一日ヨリ翌年四月三十日マテハ午前九時ヨリ午後四時マテ  
 但シ時宜ニ依リ夜間之ヲ開クコトアルヘシ其ノ時期ハ豫メ揭示ス  
 第六十四條 閱覽場ニ於テ閱覽ヲ請フトキハ圖書借用簿ニ定式ノ如ク記載捺印シ圖書課ヘ差出スヘシ  
 第六十五條 圖書閱覽者ハ一時ニ五部以上ヲ借受ケルコトヲ得ス  
 第六十六條 閱覽場ノ圖書ハ場外ヘ携出スルコトヲ許サス  
 第六十七條 借受ケタル圖書ハ他ヘ轉貸スルコトヲ許サス

第六十八條 閱覽場ニ於テハ音讀、談話、其ノ他喧噪ノ動作アルヘカラス  
 第六十九條 凡テ圖書、機械ヲ使用スルトキハ丁寧ニ使用スヘシ若シ之ヲ毀損汚染シ又ハ亡失スルコトアルトキハ其ノ現品若クハ代金ヲ償還セシメ且相當ノ處分ヲ爲スコトアルヘシ  
 第七十條 借用ノ圖書、機械ノ修繕ヲ要スルコトアルトキハ速ニ圖書課ヘ申出ツヘシ  
 第七十一條 社團又ハ一私人ヨリ獎學金ヲ寄附スルモノアルトキハ本規程ニ依リ之ヲ取扱フ  
 第七十二條 獎學金ハ左ノ各項ニ充ツルモノトス



一、生徒ニ貸與又ハ給與スヘキ學費  
二、生徒ニ貸與又ハ給與スヘキ圖書、機械、器具、標本ノ購買費

三、前各項ノ外生徒ノ獎學トナルヘキ經費

第七十三條 獎學金ハ會計課ニ於テ之ヲ取扱フ

第二章 細則

第一款 生徒心得

第一條 昇校ノ際ハ必ス成規ノ服裝ヲ爲スヘシ若シ病氣ノ爲メ和服等着用ノ必要アルトキハ岡山縣病院ノ診斷書ヲ添ヘ生徒課ヘ願出テ許可證ヲ受クヘシ  
校外ニ在テハ成規ノ服裝ヲナスカ又ハ制帽、袴ヲ着用スヘシ  
第二條 授業ノ始及終ハ號鐘ヲ以テ之ヲ報ス

第三條 授業時間外ニ於テ猥リニ教室ニ在ルヘカラス

第四條 教室ニ於テハ外套、襟卷等ヲ着用スヘカラス

第五條 試験場ニ書籍、筆記等ヲ携帯スヘカラス

但シ特ニ教員ヨリ携帯ヲ命セラレタル物ハ此限りニアラス

第六條 試験場ニ於テハ物品ヲ貸借シ或ハ猥リニ言語ヲ交フヘカラス

第七條 校内指定所外ニ於テ飲食喫煙スヘカラス

第二款 監督

第八條 各級ニ監督一名ヲ置ク

第九條 監督ハ其ノ所屬生徒ノ取締ニ關スル事ヲ掌ル

第十條 監督ハ每學年ノ始メニ於テ教授ノ内ヨリ學校長之ヲ撰定ス



第三款 級長

第十條 各級ニ級長一名副級長一名ヲ置ク  
第十二條 級長ハ監督ノ指揮ニ從ヒ其ノ級諸般ノ事項ヲ  
擔當シ副級長ハ級長ヲ補佐ス

第十三條 級長及副級長ハ每學年ノ始メニ於テ其ノ級生  
徒ノ投票ニ依リテ選舉シ當該監督ノ承認ヲ經テ學校長  
ニ届出ツヘシ

第四款 校務分掌  
第十四條 校務ヲ分掌スル爲メ左ノ各課ヲ置ク

- 教務課
- 生徒課
- 庶務課
- 會計課

圖書課

第十五條 各課ニ課長及主任ヲ置キ職員中ヨリ撰定シテ  
各其ノ事務ヲ掌理セシム

第十六條 各課員ハ上官ノ指揮ヲ受ケ各其ノ職務ニ從事  
ス

第十七條 教務課ニ於テ左ノ事務ヲ掌ル

- 一 生徒募集ニ關スル事項
- 二 生徒ノ入學及退學ニ關スル事項
- 三 教室配當及學科時間割編成ニ關スル事項
- 四 教授上設備ニ關スル事項
- 五 學級編成ニ關スル事項
- 六 試驗及其ノ成績ニ關スル事項
- 七 卒業生ニ關スル事項



- 八 教授會ニ關スル事項
  - 九 教務ニ屬スル文書ノ起案及報告書等ニ關スル事項
  - 十 前項ノ外總テ教務ニ關スル事項
- 第十八條 生徒課ニ於テ左ノ事務ヲ掌ル
- 一 生徒ノ訓育ニ關スル事項
  - 二 生徒ノ賞罰ニ關スル事項
  - 三 生徒ノ衛生ニ關スル事項
  - 四 生徒ノ學籍ニ關スル事項
  - 五 生徒ノ宿所ニ關スル事項
  - 六 生徒ノ服裝ニ關スル事項
  - 七 生徒ノ身體検査ニ關スル事項
  - 八 生徒ノ出席調査ニ關スル事項

- 九 生徒ノ集會ニ關スル事項
  - 十 生徒ノ證明ニ關スル事項
  - 十一 生徒ノ統計ニ關スル事項
  - 十二 生徒課ニ屬スル文書ノ起案及報告書等ニ關スル事項
- 第十九條 庶務課ニ於テ左ノ事務ヲ掌ル
- 一 文書ノ起案及保管ニ關スル事項
  - 二 記録及編纂ニ關スル事項
  - 三 文書ノ接受及發送ニ關スル事項
  - 四 職員ノ進退任免ニ關スル事項
  - 五 職員ノ勤惰ニ關スル事項
  - 六 職員ノ願、伺及届ニ關スル事項
  - 七 雇外國人ニ關スル事項



- 八 校印及學校長官印保管ニ關スル事項
  - 九 規則ノ制定及變更ニ關スル事項
  - 十 儀式ニ關スル事項
  - 十一 年報、一覽報告書ニ關スル事項
  - 十二 死體解剖ニ關スル事項
  - 十三 宿直ニ關スル事項
  - 十四 寄附願ニ關スル事項
  - 十五 他課ノ主掌ニ屬セサル事項
- 第二十條 會計課ニ於テ左ノ事務ヲ掌ル
- 一 經費ノ豫算及決算ニ關スル事項
  - 二 金錢ノ出納ニ關スル事項
  - 三 收支證明ニ關スル事項
  - 四 支拂命令發行委託ニ關スル事項

- 五 資金ニ關スル事項
- 六 需要物品ノ購入及受渡ニ關スル事項
- 七 備置品ノ修理及保管ニ關スル事項
- 八 不用品賣却ニ關スル事項
- 九 物品檢閲ニ關スル事項
- 十 出納官吏ニ關スル事項
- 十一 下檢査ニ關スル事項
- 十二 保管證書ニ關スル事項
- 十三 營繕ニ關スル事項
- 十四 地所建物及構内ノ樹木保管ニ關スル事項
- 十五 門衛及小使ノ指揮監督ニ關スル事項
- 十六 日傭人足ノ傭入及取締ニ關スル事項
- 十七 非常駆付人足ニ關スル事項



十八 構内ノ警備及衛生ニ關スル事項  
 十九 會計ニ屬スル文書ノ起案、年報及報告書ニ關スル事項  
 二十 前項ノ外總テ會計ニ關スル事項  
 第二十一條 圖書課ニ於テ左ノ事務ヲ掌ル  
 一 圖書ノ整理及保管ニ關スル事項  
 二 圖書ノ貸附ニ關スル事項  
 三 圖書閱覽室ノ管理ニ關スル事項  
 四 圖書ノ目錄及統計ニ關スル事項  
 五 圖書ニ屬スル文書ノ起案及報告書ニ關スル事項  
 六 前項ノ外總テ圖書ニ關スル事項  
 第五款 教授會  
 第二十二條 教授會ハ本校教授ヲ以テ之ヲ組織シ學校長

之カ議長トナル

但シ助教及囑託講師ニシテ其ノ必要アル場合ニハ

教授會ニ列席セシムルコトアルヘシ

第二十三條 教授會ハ左ノ各項ニ就キ學校長ノ諮詢ニ應

シ審議スルモノトス

一 學科課程ニ關スル事項

二 授業ニ關スル事項

三 生徒ノ處分ニ關スル事項

四 試験ニ關スル事項

五 生徒ノ取締ニ關スル事項

六 前項ノ外學校長ニ於テ必要ト認メタル事項

第二十四條 教授會ハ必要ノ都度臨時之ヲ開クモノトス

第二十五條 教授會ノ事務ハ教務課ニ於テ之ヲ取扱フ

規則 通則 教授會



第六款 外國人特別入學規程細則

第二十六條 外國人ニシテ特別入學規程ニ依リ本校ニ入學ヲ出願スルモノアルトキハ其ノ資格ヲ調査シ入學ヲ許可スルコトアルヘシ

但シ入學檢定料ヲ徵收ス

第二十七條 專門學校入學ノ資格ヲ有スル者ハ本邦人ト同様ノ選抜試驗又ハ特別試驗ヲ行ヒ入學ヲ許可ス

本條ニ依リ入學シタル者ニシテ學年試驗並ニ卒業試驗ニ及第シタルトキハ卒業證書ヲ授與ス

第二十八條 前條ノ資格ヲ有セサル入學者ニシテ學年試驗並ニ卒業試驗ニ及第シタルトキハ卒業證書ヲ授與ス

第二十九條 卒業證書々式左ノ如シ

畢業證書

何國人

何

某

校 印

岡山醫學專門學校規定ノ醫學科ヲ修メ正ニ其業ヲ畢ヘタリ仍テ之ヲ證ス

年月日

岡山醫學專門學校長位勳學位爵姓名印

番 號

第三十條 本則ニ依リ入學シタル者ハ本校所定ノ入學料及授業料ヲ納付スヘシ

第三十一條 本則ノ外總テ本校規則ヲ適用ス



第七款 火災警備規定

第三十二條

火災警備ノ爲メ本校ヲ左ノ七部ニ分ツ

第一部

本館、北及南ノ倉庫、生徒控所、小使部屋、湯沸場、便所、門牆、集會場、門番所、唧筒置場、舊病理組織學實習室

習室

第二部

病理學教室、同實習室、動物飼養室、倉庫

第三部

解剖學教室、同實習室、組織實習室、生徒控所(改築)

第四部

醫化學教室、硫化水素室、燃燒室兼暗室、小使部屋

第五部

生理學教室、兔飼養場

第六部

藥物學教室

第七部

細菌學教室、動物飼養場

第三十三條 各部ニ警備部長及警備掛員ヲ置キ校長之ヲ選定ス

第三十四條 警備部長ハ當該部ニ於ケル火災警備ニ關スル一切ノ事務ヲ監理スルモノトス

第三十五條 警備部長ハ毎日退出ノ節煖爐、火鉢其ノ他總テ火氣アル箇所ニ就キ臨檢スルモノトス

第三十六條 警備掛員ハ警備部長ノ指揮ニ從ヒ火災警備ノ任ニ當ルモノトス

第三十七條 警備掛員ハ時々消火栓、唧筒及消火器ノ檢査ヲナシ併セテ其ノ使用取扱方ニ熟練スヘシ

第三十八條 煖爐ノ煙筒ハ掃除ヲ怠ラサル様警備掛員ニ於テ注意スヘシ

第三十九條 警備掛員ハ石炭、木炭其ノ他ノ燃料ヲ一定ノ場所ニ置キ其ノ灰爐ハ一定ノ容器ニ入レ火氣全ク消滅



シテ再燃ノ虞ナキヲ確認シタル後所定ノ場所ニ取棄ツ  
 ヘシ

第四十條 執務時間ノ後及休日ハ宿直員ニ於テ校内全部  
 ヲ警戒シ夜間ハ門衛及小使ヲシテ時々校内ヲ巡視セシ  
 ムヘシ

但シ暴風ノ節ハ特ニ巡視ノ度数ヲ増シ一層ノ注意警  
 戒ニ努ムヘシ

第四十一條 本校出火若クハ近火ノ場合ハ警備掛員其他  
 職員ハ速カニ出校シ左ノ手配ニ従事スヘシ

但シ近火ニシテ類焼ノ虞ナキトキハ此ノ限リニアラ  
 ス

一、謹ミテ御眞影竝ニ勅語ヲ警護シ奉リ校長ノ指揮ヲ待  
 ツヘシ

二、消火栓ヲ開放シ唧筒、消火器ヲ使用シ物品ノ搬出ニ従  
 事スル等専心警防ニ努ムヘシ

三、物品搬出ハ火元最寄ノ場所ヨリ始メ且書類及貴重機  
 械ヲ先ニシ次ニ圖書次ニ器具雜品ニ及フヘシ

四、搬出シタル物品ハ嚴重ニ監視スヘシ

五、正門脇便宜ノ場所ニ臨時受附ヲ開設シ見舞人等ノ氏  
 名ヲ記録スヘシ

六、警備掛員、職員、生徒、消防組、警察官吏、官衙、學校、病院ノ職  
 員出入ノ職工及商人ノ外一切門内ニ立入ルコトヲ禁  
 シ一方其ノ混雜ヲ防キテ消防上ノ行動ヲ自由ナラシ  
 メ尙ホ盜難ヲ警戒スルコト

七、夜間ニアリテハ門戸、建物、入口、其他適當ノ場所ニ點燈  
 スヘシ



第四十二條 執務時間後及休日ニ於ケル出火若クハ近火ノ場合ハ宿直員ハ直チニ應急ノ手配ヲナシ鎮火セハ速カニ之ヲ校長及當該警備部長ニ報告スヘシ  
但シ鎮火ノ見込ナキトキハ之ヲ校長ニ報告スルト同時ニ警察署、本校消防組小頭、當該警備部長、他部ノ警備部長ノ順序ニ報告スヘシ  
第四十三條 出火ノ場合生徒ハ速カニ出校シ(制服、制帽着用)警備部長ノ指揮ニ從ヒ警防ニ助力スヘシ  
第四十四條 非常危急ニシテ本規定ニ依ル能ハサル場合ニハ各員ニ於テ臨機ノ處置ヲ爲シタル後各其ノ上官ニ報告スヘシ  
補則 風害、水害及其ノ他ノ災害警備ハ本規定ヲ準用ス

●職員

學校長

(大正八年三月二十五日現在)

教授

醫學博士、醫學士 筒井八百珠 士三族重

生理學、醫化學

圖書課長、醫學博士、醫學士 舟岡英之助 士東族京

外科學、皮膚病學、花柳病學

醫學博士、醫學士 筒井八百珠 士三族重

精神病學、內科學

醫學得業士 荒木蒼太郎 平民山

解剖學、組織學、局所解剖學

醫學博士 上坂熊勝 平民川

內科學

醫學得業士 齋藤精一郎 平民田

衛生學、細菌學

醫學得業士 加藤誠治 士岡族山

解剖學、組織學、胎生學

醫學博士、醫學得業士 八木田九一郎 士大平族阪

眼科學

教務課長、醫學博士、醫學士 藤田秀太郎 士福平族岡

職員



修身、獨逸語 生徒課長、生徒監、文學士 風見謙次郎 平京民都

小兒科學 醫學士 好本 節 平大族阪

內科學 醫學博士、醫學士 寬(外國留學中) 繁 平福民井

耳鼻咽喉科學 醫學博士、醫學士 田中文 男 平兵民庫

產科學、婦人科學 醫學博士、醫學士 安藤畫一 平大民分

病理學、病理解剖學、法醫學 醫學士 田村於兔 平福民島

外科學 醫學士 木下益雄 平東民京

小兒科學 醫學士 志摩次郎(外國留學中) 平滋民賀

外科學 醫學士 西川義英 平和歌民山

助教授 陸軍步兵軍曹 弓削久兵衛 平千民業

獨逸語 醫學得業士 廣瀬耕一 平岡民山

內科學、診斷學 醫學得業士 奧島貫一郎 平岡民山

藥物學、處方學 岡山醫學專門學校醫學士 平愛民媛

醫化學、化學 岡山醫學專門學校醫學士 戸田 茂 平岡民山

皮膚病學 ドクトル、メヂチネ(ミユンヘン大學) 醫學得業士 浦野多門治 平長民野

講師 外科學、皮膚病學、花柳病學 醫學士 大森大亮 平岡民山

獨逸語 文學士 藤森秀夫 平長民野

產科學、婦人科學 岡山醫學專門學校醫學士 關場代五郎 平岡民山

外科學 千葉醫學專門學校醫學士 村松篤治 平靜民岡

教師 體操 陸軍步兵大尉 瓶井鹿松 平岡民山

劍道 阿部實晟 平岡民山

柔道 岡野好太郎 平香民川

書記 會計課長、收入官吏、物品會計官吏 笹原信太郎 平秋民田



庶務課長、官報々告主任	奧村左吉	岡族山
會計課員	都竹清市郎	平岐民阜
圖書課主任兼會計課員	松田金十郎	士岡族山
教務課主任	村上奎二	平岡民山
職員		
解剖學、組織學助手	平岩貫一	平岡民山
會計課員	吉田信次	士岡族山
解剖學助手	關正次	平岡民山
生徒課主任兼體操科助手	陸軍歩兵曹長 土田松之助	平兵民庫
病理學助手	岡山醫學專門學校醫學士 横尾秋夫	士島族根
庶務課員兼教務課員	難波文次	士岡族山
細菌學、衛生學助手	岡山醫學專門學校醫學士 田邊操	平岡民山
生理學助手	岩崎成章	士岡族山

會計課員	大西英男	平岡民山
圖書課員	加藤巖	士三族重
解剖學、組織學助手	阿曾孝太郎	平詳民馬
細菌學助手	森本柁衛	平岡民山
化學藥物學醫化學助手	八田吳一	平岡民山
醫化學助手	大森新一郎	平岡民山
研究館助手	秋山正雄	士岡族山
眼科助手囑託	岡山醫學專門學校醫學士 三谷弘	平廣民島
外科助手囑託	岡山醫學專門學校醫學士 西村敏也	士京族都
內科助手囑託	岡山醫學專門學校醫學士 白坂正吉	平山民口
小兒科助手囑託	岡山醫學專門學校醫學士 正井發二	平兵民庫
內科助手囑託	岡山醫學專門學校醫學士 光田利三郎	平岡民山
製圖手囑託	岡山醫學專門學校醫學士 角南忠雅	平岡民山



皮膚病、花柳病助手囑託  
研究館助手囑託

古河内貞一 平千民  
小野喜次郎 平京民

●生徒 四百八十八人

備考 (姓名上ニアルハ出身中學校名ニシテ又〇印ハ陸軍衛生部依託生△印ハ海軍々醫學學生ナリ)

(大正七年三月十五日現在)

第四年級 百三人

高香	靜岡	靜岡	傳習	福習	高香	吳廣	廣島	姫兵	和歌	和歌	高香	私關	岩山	山國	松愛
松川	△伊	△伊	牧野	多田	柴村	原	○明	池浦	東	小田	村田	村田	小田	村田	村田
熊岡	貞和	貞和	眞人	武香	剛次	文藏	渡侃	義夫	三平	貞男	保常	保常	貞男	貞男	保常
香川	香川	香川	香川	香川	香川	香川	香川	香川	香川	香川	香川	香川	香川	香川	香川
私廣	松島	第三	第三	第三	岡山	岡山	杵島	私廣	今愛	德島	德島	姫兵	德島	德島	姫兵
修島	江根	菅野	菅野	菅野	今村	尾高	下垣	後藤	渡邊	中尾	藤本	藤本	中尾	藤本	藤本
森脇	了武	了武	了武	了武	期雄	期雄	期雄	期雄	期雄	期雄	期雄	期雄	期雄	期雄	期雄
三島	根	根	根	根	根	根	根	根	根	根	根	根	根	根	根
志鹿	岡山	岡山	津山	第京	宇和	愛媛	石川	姫兵	奈良	德山	山國	同社	德山	山國	同社
布島	山	山	山	三都	島	島	澤川	路車	良	山口	町島	同社	山口	町島	同社
南川	富山	富山	黒山	桶上	森野	篠原	黒田	北山	友廣	仁木	本城	本城	仁木	本城	本城
良昌	山四	山四	瀨四	上泰	野一	原一	田堅	山幾	利親	木久	城定	城定	木久	城定	城定
鹿兒	山	山	山	一	一	一	二	太	親	雄	男	男	雄	男	男
島	山	山	山	滋	高	石	兵	奈	山	島	山	山	島	山	山

生徒



米島 子取	岩山 國口	乙東 協會	德島 島島	德島 島島	三湖 益南	廣府 府東	福岡 岡岡	廣島 島島	廣島 島島	興山 山私	高岡 山私	鳥取 取取	鳥取 取取	德島 島島	高師 附島
小川 庄三 鳥取	藤政 清石 山口	松谷 辰造 東京	林香 苗德 島島	吳光 清支 那那	廖鼎 銘支 那那	石橋 東福 岡岡	長坂 岳水 廣島	池田 直岡 山山	建田 直岡 山山	坂上 一兵 庫庫	鎌田 維三 郎德 島島	河野 英夫 廣島	廣島 附島	德島 島島	高師 附島
私岡 金光	私岡 金光	明岡 善光	福岡 善野	長岡 善野	吉岡 善野	同岡 善野	京岡 善野	廣岡 善野	廣岡 善野	興岡 善野	高岡 善野	鳥岡 善野	鳥岡 善野	德岡 善野	高岡 善野
△三 宅正 一岡 山山	小野 獻吉 岡岡	怡土 良三 福岡	唐澤 利千 雄長 野野	豐文 傑支 那那	豐文 傑支 那那	林育 伯臺 海海	佐藤 金國 德島	永井 政德 廣島	常次 熊次 兵庫	小野 逸士 岡山	中川 武雄 兵庫	土手 恭藏 京都	今岡 善野	德岡 善野	高岡 善野
京都 私私	山山 口口	明岡 善野	高岡 善野	廣岡 善野	蘇岡 善野	私岡 善野	和岡 善野	和岡 善野	太岡 善野	太岡 善野	第三 岡山	岡岡 善野	岡岡 善野	今岡 善野	愛岡 善野
雲英 元雄 愛知	村田 帶雲 山口	大城 真福 岡岡	小田 義彦 廣島	姚鴻 轟支 那那	姚鴻 轟支 那那	揚丙 炎臺 海海	山本 宗次 和歌 山山	齋藤 俊則 奈良	萩谷 勝英 城城	岡田 正矩 三重	清水 伸岡 山山	吉松 正文 愛媛	今岡 善野	德岡 善野	高岡 善野

第三年級 百四十二人

松長 本野	京三 都都	宇和 島島	愛媛 島島	修島 島島	廣島 島島	高岡 山私	高岡 山私	第知 一知	小佐 城賀	關山 西私	宮崎 崎崎	和歌 山山	和歌 山山	龍兵 野野	天岡 山私	津岡 山私	興岡 山私	長岡 山私	長岡 山私		
中村 泰吉 大阪	堀見 喜世 間京 都都	小西 例一 愛媛	小坂 成信 廣島	岡田 暢岡 山山	岡田 暢岡 山山	岡田 暢岡 山山	岡田 暢岡 山山	岡田 暢岡 山山	岡田 暢岡 山山	岡田 暢岡 山山	岡田 暢岡 山山	岡田 暢岡 山山	岡田 暢岡 山山	岡田 暢岡 山山	岡田 暢岡 山山	岡田 暢岡 山山	岡田 暢岡 山山	岡田 暢岡 山山	岡田 暢岡 山山	岡田 暢岡 山山	
宇和 島島	秋田 島島	秋田 島島	德島 島島	德島 島島	德島 島島	德島 島島	德島 島島	德島 島島	德島 島島	德島 島島	德島 島島	德島 島島	德島 島島	德島 島島	德島 島島	德島 島島	德島 島島	德島 島島	德島 島島	德島 島島	
島田 嘉奈 哉愛 媛媛	穗積 孝悌 秋田	大村 佐雄 德島	狩野 右支 治岡 山山	玉置 順治 奈良	於保 泰造 佐賀	真鍋 武俊 愛媛	前原 士郎 廣島	日高 弘島 根根	河田 豐岡 山山	藥師 寺忠 志岡 山山	橋芳 樹愛 媛媛	海野 仁造 岡山	江口 博岡 山山	安井 直微 三重	關岡 善野	德岡 善野	德岡 善野	德岡 善野	德岡 善野	德岡 善野	德岡 善野
五奈 條良	米島 子取	岡岡 善野	岡岡 善野	岡岡 善野	岡岡 善野	岡岡 善野	岡岡 善野	岡岡 善野	岡岡 善野	岡岡 善野	岡岡 善野	岡岡 善野	岡岡 善野	岡岡 善野	岡岡 善野	岡岡 善野	岡岡 善野	岡岡 善野	岡岡 善野	岡岡 善野	岡岡 善野
磯田 鼎奈 良良	澁谷 清鳥 取取	喜多 村練 三岡 山山	武野 一雄 岡山	村上 博一 愛媛	太田 胖岡 山山	北原 牧之 助福 岡岡	須賀 廣太 岡山	西谷 瑞次 郎德 島島	龍垣 善造 廣島	檜垣 軍兵 廣島	市川 政平 東京	横山 周一 和歌 山山	湯淺 忠雄 德島	折島 整兵 庫庫	關岡 善野	德岡 善野	德岡 善野	德岡 善野	德岡 善野	德岡 善野	德岡 善野



第京	岩山	私東	私關	天大	京都	私關	川鹿	私愛	岡岡	高岡	岡岡	濱島	私廣	德島
二部	國口	成城	關山	王寺	都私	關山	兒邊	北邊	岡山	岡山	岡山	島根	廣島	島島
大林	林子	金子	新免	安武	北村	森定	朝隈	辻哲	石尾	山縣	河田	吉川	小松	古川
新廣	道山	廣岡	精岡	輝一	四郎	惠岡	末次	二愛	健二	是之	豐章	克己	原一	次郎
島口	山	山	山	阪	重	山	島	山	山	山	山	山	島	島
福廣	高岡	廣島	岩山	私廣	豐兵	兵庫	岡岡	私廣	福廣	岡岡	小福	第高	私和	京立
山島	山島	山島	山島	山島	山島	山島	山島	山島	山島	山島	山島	山島	山島	山島
大原	山田	沖田	木元	西海	藤原	山本	山本	正田	島山	富岡	佐藤	森木	御前	宗野
孝度	吉岡	隆廣	六郎	一山	治兵	進兵	正臣	政人	一廣	一岡	鳴海	光廣	慶造	正兵
廣島	山	山	山	山	山	山	山	山	山	山	山	山	山	山
私東	私山	小兵	岩山	高第	姫兵	私關	第京	津岡	山山	金岡	和山	山山	私岡	私廣
錦城	城京	野庫	國口	一知	路庫	城山	五都	山山	山山	山山	山山	山山	山山	山山
岡田	新藤	高井	三宅	力丸	上塚	植苗	赤堀	宮本	山田	山田	山田	山田	山田	山田
和男	輝朝	春生	乾高	匡兵	荒治	福次	樹岡	山田	山田	山田	山田	山田	山田	山田
岡山	雄山	山	山	山	山	山	山	山	山	山	山	山	山	山

岡岡	岡岡	岡岡	岡岡	丸香	忠廣	福廣	今愛	中大	私天	松島	福廣	岡岡	岡岡	倉島	修福	
山山	山山	山山	山山	龜川	海島	山島	治媛	津分	城山	江根	山島	山山	山山	山山	山山	
松岡	武田	佐藤	牧	脇本	田和	橋本	橋本	橋本	原野	野津	三木	佐藤	毛利	渡邊	藤田	
意敬	光治	政夫	實香	之廣	輔廣	之助	之助	之助	勝己	芳孝	克彦	一衛	弘明	恒藏	富枝	
岡山	山	山	山	山	山	山	山	山	山	山	山	山	山	山	山	
熊崎	二兵	大大	岸大	宮宮	高岡	福廣	岩山	私京	松島	愛媛	鳥取	川鹿	豐山	岡岡	福廣	
谷玉	神庫	分分	和阪	崎崎	梁山	山島	山島	山島	山島	山島	山島	山島	山島	山島	山島	
逸見	安江	一宮	中井	弓削	池田	小川	門脇	佐野	前田	井上	山下	城義	丹原	戸田	廣島	
銀三	綱定	德大	義重	鐵夫	正夫	岩雄	善次	有俊	田與	易憲	兼澄	彰山	義夫	勇一	廣島	
三郎	鳥取	分	重	宮崎	岡山	山	山	山	山	山	山	山	山	山	山	
玉	取	分	重	崎	山	山	山	山	山	山	山	山	山	山	山	
松愛	私廣	今愛	堺大	德德	岡岡	岡岡	岡岡	三廣	三廣	東福	高香	沼靜	第高	私岡	岡岡	
山媛	日島	治媛	阪	島島	山山	山山	山山	山山	山山	山山	山山	山山	山山	山山	山山	
松本	藤上	越智	山田	近藤	小菅	高木	佐藤	寺道	有吉	花川	山田	田內	吉川	土井	廣島	
繁愛	士六	雅二	田一	藤寅	菅貞	木喜	藤忠	道新	邦男	川保	田南	內尚	川來	真一	廣島	
媛	廣島	媛	媛	媛	媛	媛	媛	媛	媛	媛	媛	媛	媛	媛	媛	媛



吳廣島	廣島	廣島	一兵庫	高知	徳島	徳島	私開山	吳廣島	濱田	私廣島	津山	姫路	高知	第三
青島	益田	笹島	安岡	桑原	寺尾	△野間	岡崎	岡崎	田代	光井	鈴木	渡邊	中野	
貫廣島	太廣島	彦兵庫	徑高知	武夫徳島	文岡山	新廣島	登廣島	八岡山	八岡山	八岡山	八岡山	八岡山	八岡山	
龍兵野	岡山	高香川	和歌山	和歌山	奈良	京都	和歌山	和歌山	徳島	徳島	大洲	愛媛	香川	濱田
○西村	○岸本	下津	吉田	足立	高井	山崎	吉田	藤井	中野	三宅	菊澤	渡邊	渡邊	
慶次兵庫	春榮山	森雄香川	良一和歌山	立實三郎奈良	嘉一京都	義一和歌山	畫一徳島	清信愛知	隆滿愛媛	郁多香川	隆尙三重	公夫島根	公夫島根	
私獨協	東關山	丸香川	佐伯	丸香川	高知	津山	山口	山口	盛岡	第愛媛	大分	徳島	青森	
赤尾	石井	馬場	五十川	廣田	下元	浦上	松田	郷古	中村	一井	村尾	寺本	寺本	
壽山梨	井生	武夫香川	健吾大分	鎌香川	彦高知	直岡山	重山口	温重手	次愛知	一耶大分	幸雄徳島	重樹福井	重樹福井	

第二年級 百十七人

京朝	姫兵	萩山	小福	忠廣	第兵	徳山	山山	私開	二兵	高師	吳廣	周山
城鮮	路庫	口倉	海島	一庫	山口	山口	山口	山口	山口	山口	山口	山口
陳賀	金炯	堀義	石原	有馬	太田	田中	辻岡	正田	木津	林一	藤波	飯田
虞支那	達朝	一兵庫	市山	順福	實廣	毅兵庫	次山	貫岡山	政夫兵庫	眞廣島	三元夫東京	俊彦長崎
私商工	岩國	山口	西條	私曹	鹿本	川島	岡山	矢掛	小福	萩山	岡山	今愛媛
吳泉	和佐	藤田	內藤	今坂	岩崎	吉良	小堀	箕田	太田	下山	小田	花室
泉臺	景山	夫愛媛	仙山口	友三	壽人	壽岡	文哉	英七	澄山	澄山	丈夫	蕭愛媛
永四	川省	東京	奈良	廣島	丸香	私興	岡山	岡山	姫路	二兵	彦根	石川
賀孝	漆	足高	久留	秋本	森下	鴫殿	覺前	玉川	樋口	樋口	喜多	牛田
銘支那	爐臺	萬太郎	島通	本運	正一	裕岡	久治	川忠	敏雄	敏雄	島健	稔兵庫







福山	私島	福島	私島	岩山	山	岡	岡	神須賀	東京	東京	東京	松島	鹿島	鹿島	岡	郡	富	宮	津	岡
三宅	吉田	只友	田中	三玉	鬼塚	前田	武田	上野	鹿籠	万代	胡内	沖盛	渭東	山田	久夫	宮城	愛知	鹿島	川島	鹿島
信吉	稻太郎	一富	屋清人	正雄	塚順	田俊	田光	野直	泰祐	保岡	光吉	榮德	蕭京	夫岡	山	都	愛知	鹿島	川島	鹿島
島	福	岡	山	島	島	京	岡	根	島	山	頁	島	都	山						
私桃	大坂	三島	廣島	岡	私島	岡	岡	濱島	宮津	小濱	朝倉	高島	富島	鹿島	鹿島	川島	鹿島	愛知	宮城	都
多田	佐々木	太田	大森	津田	松尾	中西	青山	仲道	堀部	桂山	山口	鮫島	鈴木	德森	鹿島	川島	鹿島	愛知	宮城	都
太朗	喬	富	三彦	日出	久朗	節郎	治福	夫福	一岡	保德	昂鹿	二鹿	保愛	二鹿	鹿島	川島	鹿島	愛知	宮城	都
廣島	島	岡	山	山	根	都	井	岡	山	島	島	島	島	島	島	島	島	島	島	島
岩山	三香	小福	小福	萩山	松島	第高	第三	高島	壹長	嘉福	岡	岡	廣島	廣島	福島	私島	岡	岡	岡	岡
國口	豐川	倉岡	倉岡	口	江根	二知	四重	梁山	岐崎	穂岡	山	山	廣島	廣島	福島	私島	岡	岡	岡	岡
平井	進藤	大河	日野	增野	小池	森岡	出馬	加藤	立石	木川	村山	岡崎	長谷	江口	岡	岡	岡	岡	岡	岡
鐵夫	直作	原柳	從義	野兼	池正	岡俊	馬譽	藤弘	力長	喜代	山五	集廣	川卓	善太郎	岡	岡	岡	岡	岡	岡
山口	作愛	司東	義福	寬山	之島	彦高	策三	一岡	崎	一福	男岡	島	郎廣	岡	岡	岡	岡	岡	岡	岡
	媛	京	岡	口	根	知	重	山	崎	岡	山	島	島	島	島	島	島	島	島	島

和歌山	和歌山	私島	私島	鹿島	鹿島	鹿島	鹿島	鹿島	鹿島	鹿島	鹿島	鹿島	鹿島	鹿島	鹿島	鹿島	鹿島	鹿島	鹿島	鹿島
久保田	平野	吉見	藤田	森川	片平	藤見	村上	有馬	小林	富永	前原	加藤	木村	岩山	德山	今愛	私島	私島	鹿島	鹿島
正治	千秋	九郎	豐廣	明鹿	秋廣	彦德	一山	玄和	守二	猪佐	六郎	明島	芳雄	山口	山口	山口	山口	山口	山口	山口
和歌山	愛知	山	山	島	島	島	島	島	島	島	島	島	島	島	島	島	島	島	島	島
第三	第一	香川	大分	山	山	山	山	山	山	山	山	山	山	山	山	山	山	山	山	山
川戶	井重	安達	藤田	森谷	村岡	竹内	内田	山田	山田	山田	山田	山田	山田	山田	山田	山田	山田	山田	山田	山田
三郎	彦高	毅香	豐廣	彪長	一山	實高	真岡	一岡	注島	一岡	注島	一岡	注島	一岡	注島	一岡	注島	一岡	注島	一岡
重	知	川	島	野	口	知	山	山	山	山	山	山	山	山	山	山	山	山	山	山
鹿島	鹿島	鹿島	鹿島	鹿島	鹿島	鹿島	鹿島	鹿島	鹿島	鹿島	鹿島	鹿島	鹿島	鹿島	鹿島	鹿島	鹿島	鹿島	鹿島	鹿島
宮園	結城	蓮池	重元	大熊	山内	丹澤	奧山	饗場	永野	濱本	我部	井上	吉村	中川	兵庫	兵庫	兵庫	兵庫	兵庫	兵庫
榮治	英夫	堯民	元真	弘三	繁雄	健次	美佐	美誠	晃鹿	信雄	部政	輝太郎	主稅	長久	庫	庫	庫	庫	庫	庫
鹿島	島	島	島	島	島	島	島	島	島	島	島	島	島	島	島	島	島	島	島	島



廣修島	藏本常雄廣島	高香川	三好繁一香川	中大津分	久持義明大分
矢掛山	水川隆士岡山	福廣島	寺岡森太郎廣島	竹大田分	野中敏彦大分
廣日島	森川巧廣島	兵衛庫	國本武晴兵庫	豐津岡	田代小次郎福岡
廣島	長岡文策廣島	高岡山	建義郎岡山	東京	名知敬之東京
廣島	波邊稔岡山	高岡山	晴木親久島根	廣島	藤井恭廣島
鹿兒島	山口登鹿兒島	津島	片岡清華岡山	松江	米原浩島根
海南海	濱崎八百松高知	三島	竹內覺二廣島	松江	鈴木喜雄愛知
福山	太田道效廣島	山口	田中敏行山口	和歌山	栗本博雄和歌山
廣島	今出金一廣島	岩國	日域教人廣島	愛媛	三浦正臣愛媛
高師附島	陳連和壺灣	朝鮮	金遠熙朝鮮	東京	吳廷桂支那

● 卒業生 (自明治二十二年七月至大正七年五月) 醫科 二千二百八十五人 內 畢業生 十二人 藥學科 三十人

元第三高等中學校醫學部 明治廿二年七月醫科卒業生 十八人

開業	物部恭平岡山	死亡	岸美之三平島	死亡	藤田茂香
開業	戶田虎三岡山	開業	久保湖一岡山	開業	兒玉三代太郎廣島
死亡	高根房次岡山	死亡	平原碩衛士岡山	開業	太田真三次岡山
死亡	江見文夫岡山	開業	井野千代松岡山	開業	渡邊純岡山
死亡	山本喜重岡山	開業	賀川一助岡山	死亡	村上格言愛媛
死亡	久山準太郎岡山	開業	杉田平助岡山	開業	三羽市夫岡山

明治廿二年十二月醫科卒業生 四十人

開業	富村金次郎平島	開業	松原朋三香川	開業	難波益太岡山
開業	陶熙平川	開業	晴水龜之進平島	死亡	沖利喜太士岡山



當校教授	荒木蒼太郎	開業	野村圓吉	開業	河合佐次郎
東京胃腸病院	赤松是三郎	開業	二宮浩一	開業	三上季三郎
死亡	宇野武	開業	藤原鐵太郎	開業	藤田荒次郎
開業	西修爾	技術師	高畑運太	開業	矢野恒太郎
開業	高橋武三	開業	近藤恒有	開業	青田松三郎
第一生命保險會社	石岡繁太郎	開業	木下博	開業	澄川吉太郎
開業	金田義一郎	開業	菅澤武三郎	開業	栗井芳雄
開業	難波貫一	開業	乙部壽之丞	開業	島田善良
死亡	水川泰亮	開業	野村幾男	開業	森脇圓治
死亡	中平武雄	開業	寺尾浩	開業	原田源次郎
開業	林祥坐	死亡	北村虎治	開業	堀川芳太郎
共濟生命保險會社	小森鐵太郎	開業	多田豐三郎	開業	古川武平
死亡	畑榮太郎	開業	堀庫三	死亡	米原彦三郎
開業	畑高徹	開業	松島朗	死亡	田代丈之助
死亡	畑高徹	開業	末野包植	死亡	水野桂次郎
開業	蘆田三折	開業	豐田吉次郎	死亡	岩谷林之助
開業	岡本一之助	開業	一藤元嗣	開業	佐久間延太郎
開業	垣內三郎	開業	河本眞吾	死亡	宮崎武之助
死亡	松宮彌太郎	開業	島田可奈也	開業	橫山大藏
開業	鴨井久米五郎	開業	金林康次郎	死亡	渡谷弘道
日本生命保險會社	板津武治	開業	星靜	死亡	柚木壽太郎
死亡	佐藤敏太郎	開業	川上佐源	死亡	曾我部元市
死亡	神田又郎	開業	丸岡眞義	開業	佐野澤之助
開業	織部寛一郎	開業	北條寛平	開業	北條寛平
開業	北條寛平	開業	北條寛平	開業	北條寛平

明治廿三年十二月醫科卒業生 四十六人

開業	祝良之助	開業	五十嵐辰馬	死亡	藤崎力松
開業	高坂駒三	開業	保田幾次郎	死亡	奥山一平
死亡	田野嘉一郎	開業	多田豐三郎	死亡	古川武平
開業	畑榮太郎	開業	堀庫三	死亡	米原彦三郎
死亡	畑高徹	開業	松島朗	死亡	田代丈之助
開業	蘆田三折	開業	末野包植	死亡	水野桂次郎
開業	岡本一之助	開業	豐田吉次郎	死亡	岩谷林之助
開業	垣內三郎	開業	一藤元嗣	開業	佐久間延太郎
死亡	松宮彌太郎	開業	河本眞吾	死亡	宮崎武之助
開業	鴨井久米五郎	開業	島田可奈也	開業	橫山大藏
日本生命保險會社	板津武治	開業	金林康次郎	死亡	渡谷弘道
死亡	佐藤敏太郎	開業	星靜	死亡	柚木壽太郎
死亡	神田又郎	開業	川上佐源	死亡	曾我部元市
開業	織部寛一郎	開業	丸岡眞義	開業	佐野澤之助
開業	北條寛平	開業	北條寛平	開業	北條寛平

卒業生











































卒業生

開業	死亡	開業	開業	陸軍々醫	開業	開業	開業	開業	開業	開業	開業	死亡	開業	開業
山中	佐々木	松成	露野	田中	白神	近藤	關	關	田崎	近藤	西村	北村	阿部	阿部
二兵	雄平	大平	夫大	一平	雄士	太郎	餘作	長一	清大	盛平	忠平	康夫	千平	千平
民康	民山	民分	民山	民島	民山	民島	民道	民根	民崎	民島	民山	民都	民都	民都
死亡	開業	開業	開業	開業	開業	開業	死亡	陸軍々醫	陸軍々醫	陸軍々醫	開業	開業	開業	開業
二宮	村岡	有田	高原	有馬	丸岡	辻田	小柳	片山	松岡	朝倉	吉原	松原	松原	松原
四郎	傳介	介山	三治	純也	吉京	馬平	實平	雄平	止香	三平	一平	乙作	乙作	乙作
民山	民口	民口	民山	民山	民都	民山	民山	民山	民川	民山	民山	民山	民山	民山
開業	開業	開業	開業	陸軍々醫	開業	開業	開業	開業	開業	開業	陸軍々醫	陸軍々醫	開業	開業
山内	山本	山田	河原	堀江	越智	松島	松田	黒田	松野	内田	松井	松井	荒木	荒木
又八	亮亮	忠忠	夫夫	茂茂	夫夫	吾吾	人入	雄雄	也也	介介	二二	二二	五五	五五
民山	民山	民山	民山	民山	民山	民山	民山	民山	民山	民山	民山	民山	民山	民山

卒業生

陸軍々醫	開業	陸軍々醫	開業	開業	死亡	陸軍々醫	開業	開業	開業	開業	開業	死亡	開業	開業
武部	安水	野瀬	山口	岡崎	赤井	鈴江	友保	村上	河合	吉田	代田	長坂	別所	渡邊
元雄	治兵	吉福	一島	太郎	寛一	豐平	正雄	二福	淡香	毅兵	夫長	誠平	三郎	次郎
士京	兵兵	平福	平島	平岡	平和	平德	平岡	平福	平香	平兵	平長	平廣	平島	平島
族都	民康	民山	民取	民山	民山	民島	民山	民山	民川	民山	民野	民島	民取	民重
開業	開業	死亡	開業	開業	死亡	開業	死亡	開業	開業	開業	開業	開業	開業	開業
川西	八尋	那須	森恒	立川	林田	荒川	大前	大野	大森	岡山	増田	清水	飯田	陶山
清規	卯次	仙三	三直	恒直	龍太郎	寛三	信三	守三	爲二	愛三	正三	眞三	眞三	眞三
平岡	平福	平山	平山	平山	平山	平山	平山	平山	平山	平山	平山	平山	平山	平山
民山	民山	民山	民山	民山	民山	民山	民山	民山	民山	民山	民山	民山	民山	民山
開業	開業	開業	開業	開業	開業	開業	開業	開業	開業	死亡	開業	開業	開業	開業
吉田	小池	石原	土佐	三瀬	水谷	白形	眞野	國澤	三木	奥野	岡田	西山	長船	遠藤
秀之	環三	庫三	兼次	茂彦	谷二	凌二	治平	朝高	方直	賢次	順造	九右衛門	郁太郎	小齋
助平	兵平	山平	山平	山平	山平	山平	山平	山平	山平	山平	山平	山平	山平	山平
民山	民山	民山	民山	民山	民山	民山	民山	民山	民山	民山	民山	民山	民山	民山



























卒業生

開業	開業	倉敷紡績醫局	開業	開業	開業	開業	開業	開業	陸軍々醫	開業	開業	陸軍々醫	開業	開業	開業	開業	開業
吉岡好助	青江	織田宗次	成相一理	豐福盛平	中川敬雄	川本喜代一	大谷治人	藤井義嘉	日下部弘	寺本亦吉	長田祖村	加藤謙	有吉憲治	岩崎衛二			
平山	土岡	土岡	島	平岡	廣	廣	山	廣	山	島	山	島	島	平岡	平岡	平岡	平岡
民口	族山	族山	民根	民山	民島	民島	族口	民島	民形	民根	民梨	民取	民岡	民庫			
開業	病院	大阪難波	開業	未就業	開業	開業	開業	字社病院	開業	開業	開業	開業	開業	開業	開業	開業	開業
小澤郁二	内田猪之助	山地篤藏	島羽純吉	瀬尾淳一	由井源七郎	米川覺一	藤井貫一	近藤正信	山中圓丸	池田正行	小野誠業	淺野與平	安永謙逸				
平愛	平岡	土香	平兵	平廣	士愛	平三	平大	士岡	山	平廣	平島	平岡	平岡	平岡	平岡	平岡	平岡
民知	民山	族川	民庫	民島	族緩	民重	民阪	族山	民口	民島	民根	民山	民岡				
場玉島分	倉敷紡績工	島敷院	佐賀縣	所民醫	開業	開業	死亡	開業	開業	開業	陸軍々醫	開業	開業	開業	開業	死亡	開業
寺澤剛一	坪井	神澤	森	藤井彌二	山田敬彦	佐々千登	川原信與	北野秀正	平井義男	杉田俊三	西原友一	城戸通德	深瀬直高				
土岡	平岡	平兵	平三	平大	平廣	士島	平德	平福	士岡	平大	平愛	平愛	平高				
族山	民山	民庫	民重	民阪	民島	族根	民島	民井	族山	民阪	民緩	民緩	族知				

開業	開業	開業	開業	開業	陸軍々醫	開業	開業	開業	開業	開業	開業	開業	開業	開業	開業	開業	開業
小川作藏	坂本正三	宮西寅之進	今井兼輔	天田照男	河野壽廣	岩堂士郎	東原尚一	阿部營之	藤村幸輝	武内省也	平賀喜多男	增野純亮	赤松善淨	人見鹿太郎			
平大	平奈	平和歌	平滋	平廣	平廣	平岡	平香	平大	平京	平岡	平廣	平山	平兵	平岡	平岡	平岡	平岡
民阪	民良	民山	民賀	民島	民島	民山	民川	民分	民都	民山	民島	民口	民庫	民山			
開業	治病院	横濱万	開業	開業	開業	開業	開業	開業	開業	陸軍々醫	開業	開業	開業	開業	開業	開業	開業
佐々木安市	井上八重	島岡厚吉	谷精二	種谷利夫	打橋俊雄	長田孝一	栗田朝春	紀一	松田良樹	村上壽次	川野昇大	小林平吉	藤井哲造	松房一	松房一	松房一	松房一
平島	土岡	平奈	平岡	平兵	平和歌	平岡	平愛	平大	平廣	平岡	平大	平岡	平岡	平岡	平岡	平岡	平岡
民取	族山	民良	民山	民庫	民山	民山	民緩	民分	民島	民山	民分	族山	民島	民山	民山	民山	民山
開業	船會社	日本郵	開業	開業	開業	陸軍々醫	開業	開業	開業	開業	開業	開業	開業	開業	開業	開業	開業
財滿平也	平野主計	小堀利一	井上登真	人見楠右衛門	杉山龜之助	伊藤一登	三吉基雄	大淵英一	大津寄義三	松森正純	岩佐高次	野上尚志	古田金造	矢野龍雄	矢野龍雄	矢野龍雄	矢野龍雄
土山	平岡	平岡	平岡	平岡	平岡	平岡	平岡	平岡	平岡	平岡	平岡	平岡	平岡	平岡	平岡	平岡	平岡
族口	民山	民山	民山	民山	民山	民山	民山	民山	民山	民山	民山	民山	民山	民山	民山	民山	民山











卒業生

伊豫川 醫院	桑原 造平	首藤 雄平	高島 治平	高島 義平	横山 寅平	高田 次平	鹿毛 樹佐	福田 徳治	武田 俊一	濱田 堯民	西垣 儀太	岩井 龜治	黒住 久河	津堀 保熊	高山 真兵	朝鮮 元山	府立 病院	竹本 廣平
民島	民分	民取	民島	民島	民島	民賀	民庫	民島	民島	民島	民島	民島	民島	民島	民島	民島	民島	民島
開業	開業	開業	開業	開業	開業	開業	開業	開業	開業	開業	開業	開業	開業	開業	開業	開業	開業	開業
青野 正雄	岡本 亮一	寺坂 幸太郎	竹内 岩雄	齋藤 代次郎	三浦 高一平	宗盛 宗人	服部 堯佑	清水 憲介	狩谷 浩平	多田 繁平	山口 縣沖	有馬 雅輔	守屋 吾平	橋口 繁平	小坂 金吾	開業	開業	開業
民都	民知	民媛	民分	民山	民山	民山	民山	民山	民山	民山	民山	民山	民山	民山	民山	民山	民山	民山
開業	開業	開業	開業	開業	開業	開業	開業	開業	開業	開業	開業	開業	開業	開業	開業	開業	開業	開業
山崎 翁士	井上 文夫	中村 邦彦	阿須賀 四郎	廣田 吉太郎	南川 欣司	島山 恒三	田井 隆吉	笠井 隆吉	持田 武記	藤澤 記平	大原 順一	佐藤 明平	小東 四郎	森脇 源吉	開業	開業	開業	開業
民庫	民重	民重	民島	民島	民島	民島	民島	民島	民島	民島	民島	民島	民島	民島	民島	民島	民島	民島

大正二年十月卒業生

九十人

丙修了生一人

陸軍 醫官	赤十字 社	赤十字 社	赤十字 社	赤十字 社	赤十字 社	赤十字 社	赤十字 社	赤十字 社	赤十字 社	赤十字 社	赤十字 社	赤十字 社	赤十字 社	赤十字 社	赤十字 社	赤十字 社	赤十字 社	赤十字 社	赤十字 社
藤森 眞治	二村 久雄	菅本 一之	天田 勘七	佐藤 武雄	藏木 貢平	陸軍 醫官	陸軍 醫官	陸軍 醫官	陸軍 醫官	陸軍 醫官	陸軍 醫官	陸軍 醫官	陸軍 醫官	陸軍 醫官	陸軍 醫官	陸軍 醫官	陸軍 醫官	陸軍 醫官	陸軍 醫官
民庫	民島	民島	民島	民島	民島	民島	民島	民島	民島	民島	民島	民島	民島	民島	民島	民島	民島	民島	民島
開業	開業	開業	開業	開業	開業	開業	開業	開業	開業	開業	開業	開業	開業	開業	開業	開業	開業	開業	開業
西田 照治	藤原 政雄	尾木 吉高	太田 春一	増田 惣治	増田 惣治	増田 惣治	増田 惣治	増田 惣治	増田 惣治	増田 惣治	増田 惣治	増田 惣治	増田 惣治	増田 惣治	増田 惣治	増田 惣治	増田 惣治	増田 惣治	増田 惣治
民口	民山	民山	民山	民山	民山	民山	民山	民山	民山	民山	民山	民山	民山	民山	民山	民山	民山	民山	民山
開業	開業	開業	開業	開業	開業	開業	開業	開業	開業	開業	開業	開業	開業	開業	開業	開業	開業	開業	開業
關場 代五郎	佐々木 三郎	大浦 精長	清岡 直平	岸本 宗治	重松 惠祐	重松 惠祐	重松 惠祐	重松 惠祐	重松 惠祐	重松 惠祐	重松 惠祐	重松 惠祐	重松 惠祐	重松 惠祐	重松 惠祐	重松 惠祐	重松 惠祐	重松 惠祐	重松 惠祐
民山	民分	民島	民島	民島	民島	民島	民島	民島	民島	民島	民島	民島	民島	民島	民島	民島	民島	民島	民島















卒業生

大正六年五月卒業生

九十八人

陸軍々醫	正木	豐兵	民庫	九州醫科	大學	廣畑	龍造	廣平	民島	京都醫科	大學	岩崎	靜京	民部
開業	金炯	徹朝	鮮	支那廣西	省督軍署	業	毅支	那	支那直隸省	保定北關	醫學專門學校	王魁	元支	那
開業	笠井	經夫	岡山縣	開業	岡山縣	梶谷	尙平	岡山	開業	松山赤十	支那	森誠	三平	島
開業	吉川	勝司	岡山縣	開業	岡山縣	河野	進平	岡山	開業	松山赤十	支那	松永	三平	島
開業	齋藤	忠明	岡山縣	開業	岡山縣	早川	雅平	岡山	開業	松山赤十	支那	西尾	修五	島
開業	大谷	惣次	岡山縣	開業	岡山縣	井田	政次	岡山	開業	松山赤十	支那	井上	積治	島
開業	橫山	敏暢	岡山縣	開業	岡山縣	香西	真一	岡山	開業	松山赤十	支那	藤田	義信	島
開業	渡部	芳一	岡山縣	開業	岡山縣	西山	凌雲	岡山	開業	松山赤十	支那	原英	治男	島
開業	小川	基平	岡山縣	開業	岡山縣	安田	正一	岡山	開業	松山赤十	支那	越賀	謙治	島
開業	志村	實五	岡山縣	開業	岡山縣	小川	滋廣	岡山	開業	松山赤十	支那	中井	保景	島
開業	大野	真一	岡山縣	開業	岡山縣	本村	保廣	岡山	開業	松山赤十	支那	中川	村景	島
開業	更谷	武一	岡山縣	開業	岡山縣	河村	亮三	岡山	開業	松山赤十	支那	長谷	雄三	島
開業	金炯	徹朝	鮮	支那廣西	省督軍署	業	毅支	那	支那直隸省	保定北關	醫學專門學校	王魁	元支	那

開業	濱田	豐介	鹿兒島	開業	波邊	清平	岡山	陸軍々醫	太田	近治	岡山
死亡	三宅	卯一	岡山	開業	板野	泰治	岡山	東京遊學	山崎	敏郎	岡山
開業	眞砂	幸一	岡山	開業	谷村	政體	岡山	陸軍々醫	高原	武一	岡山
開業	妹尾	唯治	岡山	開業	遠藤	昌平	岡山	東京市	三藤	香吉	岡山
開業	高橋	勝護	岡山	開業	增田	真次	岡山	養育院	萩野	正一	岡山
開業	永井	萬龜	岡山	開業	岡田	富士	京都	死亡	常包	明香	岡山
開業	米子	義郎	岡山	開業	關正	大岡	岡山	高松市衛	吉田	千東	岡山
開業	岩藤	政太	岡山	開業	龜山	晉岡	岡山	岡山縣	緒方	顯季	岡山
開業	三好	悅一	岡山	開業	福原	憲平	岡山	神戶細見	高見	喜夫	岡山
開業	陶守	三思	岡山	開業	松岡	賢一	岡山	開業	山名	良造	岡山
開業	中島	龍一	岡山	開業	田村	眞一	岡山	開業	川下	義見	岡山
死亡	秋山	豪之	岡山	開業	井上	芳岡	岡山	開業	原田	龜作	岡山
開業	向谷	準一	岡山	開業	岡田	俊之	岡山	開業	湯山	辨作	岡山
開業	森川	尙岐	岡山	開業	原田	忠男	岡山	開業	高木	芳郎	岡山
開業	森下	伊右衛門	岡山	開業	紺谷	茂大	岡山	開業	山口	林一	岡山
開業	濱田	豐介	鹿兒島	開業	波邊	清平	岡山	陸軍々醫	太田	近治	岡山
開業	眞砂	幸一	岡山	開業	板野	泰治	岡山	東京遊學	山崎	敏郎	岡山
開業	妹尾	唯治	岡山	開業	遠藤	昌平	岡山	陸軍々醫	高原	武一	岡山
開業	高橋	勝護	岡山	開業	增田	真次	岡山	東京市	三藤	香吉	岡山
開業	永井	萬龜	岡山	開業	岡田	富士	京都	養育院	萩野	正一	岡山
開業	米子	義郎	岡山	開業	關正	大岡	岡山	死亡	常包	明香	岡山
開業	岩藤	政太	岡山	開業	龜山	晉岡	岡山	高松市衛	吉田	千東	岡山
開業	三好	悅一	岡山	開業	福原	憲平	岡山	岡山縣	緒方	顯季	岡山
開業	陶守	三思	岡山	開業	松岡	賢一	岡山	神戶細見	高見	喜夫	岡山
開業	中島	龍一	岡山	開業	田村	眞一	岡山	開業	山名	良造	岡山
死亡	秋山	豪之	岡山	開業	井上	芳岡	岡山	開業	原田	龜作	岡山
開業	向谷	準一	岡山	開業	岡田	俊之	岡山	開業	湯山	辨作	岡山
開業	森川	尙岐	岡山	開業	原田	忠男	岡山	開業	高木	芳郎	岡山
開業	森下	伊右衛門	岡山	開業	紺谷	茂大	岡山	開業	山口	林一	岡山











神戶細見	病院	一年志	願兵	朝鮮釜山	加藤醫院	死亡	朝鮮京城	醫學專門	岡山縣	病院
三上紀之兵	坪郷敏亮	加藤三郎	安藤治人	畢業生	金榮	五朝	那	那	那	那
岡山縣	岡山縣	岡山縣	四日市市	羽津病院	謝剛	謝剛	那	那	那	那
古林榮次郎	光武順一	恒三	津山	津山	未就業	吳克俊	那	那	那	那
平德島	賀民	賀民	賀民	賀民	賀民	賀民	賀民	賀民	賀民	賀民
一年志	岡山縣	岡山縣	岡山縣	岡山縣	岡山縣	岡山縣	岡山縣	岡山縣	岡山縣	岡山縣
長尾壽廣	小林壽郎	中村善男	中村善男	中村善男	中村善男	中村善男	中村善男	中村善男	中村善男	中村善男
廣島	廣島	廣島	廣島	廣島	廣島	廣島	廣島	廣島	廣島	廣島



卒業生並ニ生徒府縣別及留學生表

(三月十五日現在)

府縣別	級別					計
	卒業生	四年級	三年級	二年級	一年級	
北海道	一					一
東京	一二	一	二		三	一八
京都	六八	二	一	二		七五
大阪	六二	一	二	一	一	六七
神奈川	四					四
兵庫	一七八	八	二	一〇	四	二二一
長崎	一七		一	一	二	二二
新潟	五		一			六
埼玉	一		一			二
群馬	二					二
千葉	二					二
茨城	二	一	一			四
栃木	二					二
青森	一					一
奈良	三三	四	一	四	一	四二
三重	六二	四	三	二	三	七四
愛知	三三		一	一	三	三八
静岡	六	一	一	一	一	一〇
山梨	七			一	一	九
滋賀	一一	一	一			二三
岐阜	一五					一五
長野	一五	一	一		一	一八
宮城	一					一
福島	一					一
巖手	二			一	一	四
秋田	三	一	一			五
福井	九		一	一	一	一二
石川	五	一	一			七
山形	一					一
鳥取	三八	一	四	一	一	四五
島根	一七	四	三	五	八	一三七
岡山	五二九	二四	三三	二四	二四	六三四
広島	二五二	九	一九	一三	二二	三三四
山口	一四八	二	一六	七	八	一八一
和歌山	六九	四	二	五	五	八五
徳島	九二	七	三	六	三	一一一
香川	九九	三	二	八	二	一一四
愛媛	一二三	八	七	四	五	一四七
高知	七〇	二	三	五	五	八五
福岡	六四	三	四	三	五	七九
大分	六九		四	三	二	七八
佐賀	一八	二	四	三	二	二〇



合	臺	支	朝	沖	鹿	宮	熊	佐	大	福	高	愛	香	德	和	山	廣	岡	島	鳥	山	石	福	秋	巖	福	宮	長	岐	滋	山	靜	愛	三	奈	青	枋	茨	千	群	埼				
計	灣	留	鮮	繩	兒	崎	本	賀	分	岡	知	媛	川	島	山	島	山	根	取	形	川	井	田	手	島	城	野	阜	賀	梨	岡	知	重	良	森	木	城	葉	馬	玉					
二、三、三八		一四	八	一	一五	一四	一八	一八	六九	六四	七〇	一二三	九九	九二	六九	一四八	二五二	五二九	一一七	三八	一	五	九	三	二	一	一	一五	一五	一	七	六	三三	六二	三三	一	二	二	二	二	一				
一〇三	二	四		一	一		二			三	二	八	三	七	四	二	九	二四	四	一							一																		
一四二	二	二	一	三	一	二			四	四	三	七	二	三	二	一六	一九	三三	三	四																									
一一七	二		一	四		一			三	三	五	四	八	六	五	七	一三	二四	五	一																									
一二六	一	一	一	九					二	五	五	五	二	三	五	八	二一	二四	八	一																									
二、八〇六	七	二一	一一	三三	一六	二一	二〇	七八	七九	八五	一四七	一一四	一一一	八五	一八一	三三四	六三四	一三七	四五	一	七	二	五	四	一	一	一八	一五	一三	九	一〇	三八	七四	四二	一	二	四	二	二	二					



◎敷地建物

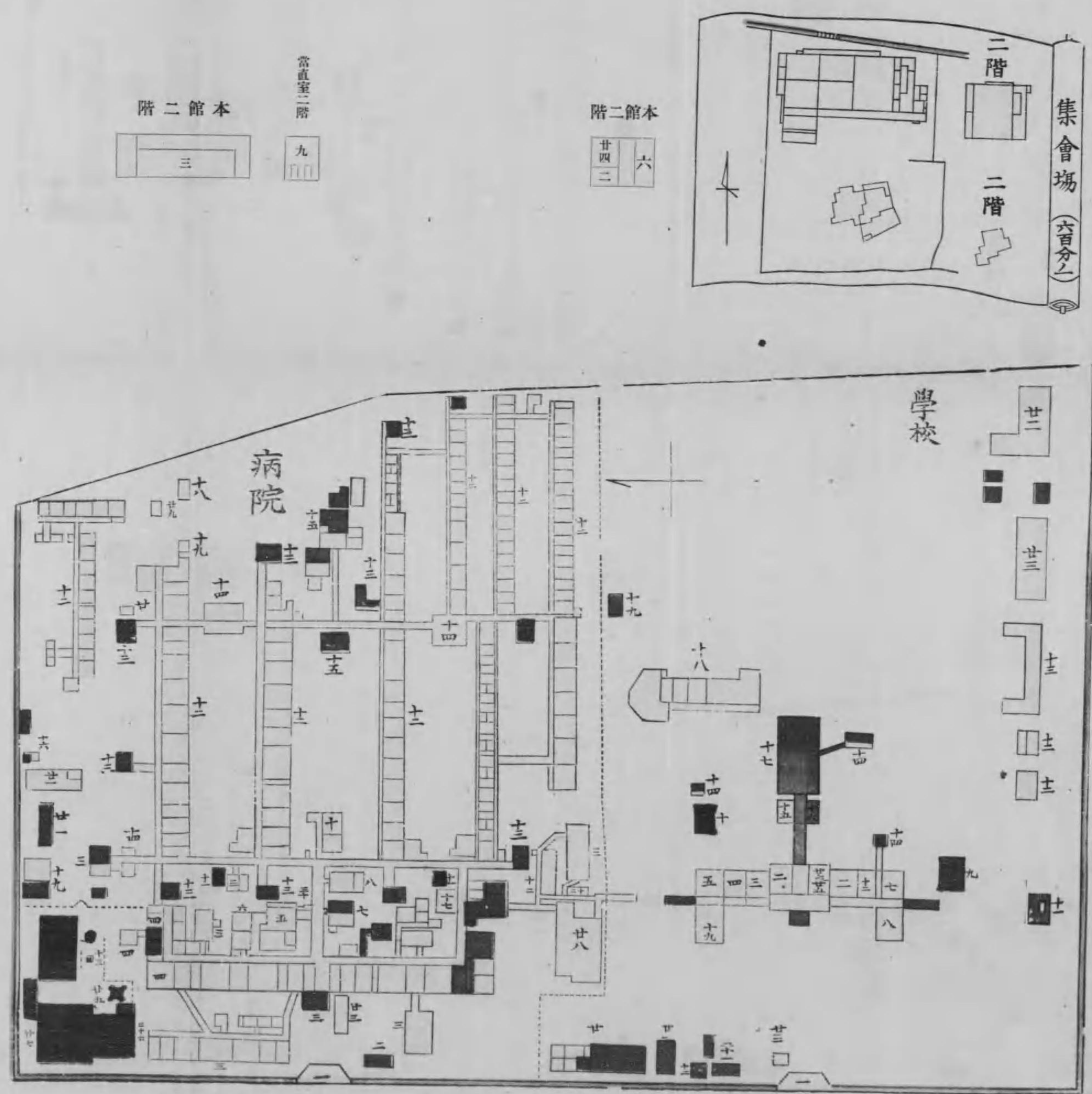
岡山醫學專門學校ハ岡山縣岡山市大字内山下ニ在リ即舊  
岡山城外廓ノ址ニシテ東北壕ヲ隔テ、城ニ對シ地形南北  
ニ延ヒテ殆ト長方形ヲ成ス此地總面積一萬六千七十一坪  
五合五勺六才ニシテ之ニ建設セル本校校舍ノ總建坪ハ千  
百六十一坪四合一勺七才ナリ又病院ノ建坪ハ千五百七十  
四坪三合九勺六才ニシテ之ヲ岡山縣ニ貸附シ岡山縣病院  
ト稱ス岡山縣ニ於テ之ニ建物千二百三十五坪五合八才ヲ  
増築セリ故ニ病院ノ總建坪ハ二千八百九坪九合四才ナリ  
岡山市外鹿田村ニ移轉改築セシ校舍ハ病理學教室、藥物學  
教室解剖學教室其附屬室及生徒控所ニシテ其坪數七百四  
十七坪七合五勺ナリ而シテ山上賴治ヨリ寄附ノ研究館ハ  
百四坪七合五勺ナルヲ以テ學校ノ總建坪ハ二千十三坪九

敷地建物







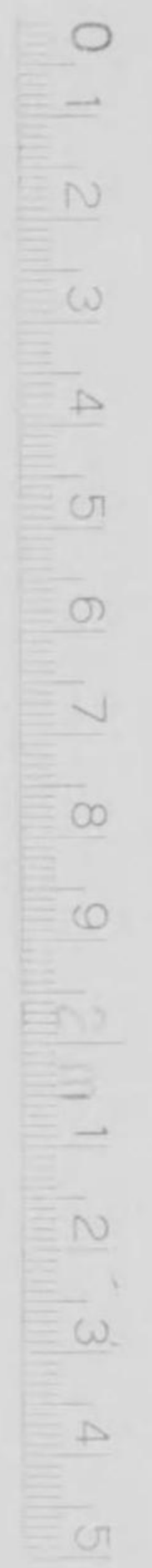


例		凡	
土間	木造	水	煉瓦造
十倉庫	九倉庫	八普通教場	七獨語教場
六圖書室	五教官室	四生徒監室	三校長室
二事務所	十一門	十一骨曝場	十一動物飼養場
十二物理置	十二骨曝場	十一動物飼養場	十一動物飼養場
十三病理組織學	十一動物飼養場	十一動物飼養場	十一動物飼養場
十四便所	十一動物飼養場	十一動物飼養場	十一動物飼養場
十五小使部屋	十一動物飼養場	十一動物飼養場	十一動物飼養場
十六湯沸室	十一動物飼養場	十一動物飼養場	十一動物飼養場
十七生徒控所	十一動物飼養場	十一動物飼養場	十一動物飼養場
十八生理學教室	十一動物飼養場	十一動物飼養場	十一動物飼養場
十九普通教場	十一動物飼養場	十一動物飼養場	十一動物飼養場
二十細菌學教室	十一動物飼養場	十一動物飼養場	十一動物飼養場
廿六宿食室	十一動物飼養場	十一動物飼養場	十一動物飼養場
廿五應接室	十一動物飼養場	十一動物飼養場	十一動物飼養場
廿四圖書閱覽室	十一動物飼養場	十一動物飼養場	十一動物飼養場
廿三門番所	十一動物飼養場	十一動物飼養場	十一動物飼養場
十一門	十一動物飼養場	十一動物飼養場	十一動物飼養場
二人力車置場	十一動物飼養場	十一動物飼養場	十一動物飼養場
三診察及手術室	十一動物飼養場	十一動物飼養場	十一動物飼養場
四調劑室	十一動物飼養場	十一動物飼養場	十一動物飼養場
五事務室	十一動物飼養場	十一動物飼養場	十一動物飼養場
六院長室	十一動物飼養場	十一動物飼養場	十一動物飼養場
七小使部屋	十一動物飼養場	十一動物飼養場	十一動物飼養場
八賣店及機械工場	十一動物飼養場	十一動物飼養場	十一動物飼養場
九食室	十一動物飼養場	十一動物飼養場	十一動物飼養場
十醫員宿直室	十一動物飼養場	十一動物飼養場	十一動物飼養場
十一門	十一動物飼養場	十一動物飼養場	十一動物飼養場
十二病室	十一動物飼養場	十一動物飼養場	十一動物飼養場
十三便所	十一動物飼養場	十一動物飼養場	十一動物飼養場
十四浴	十一動物飼養場	十一動物飼養場	十一動物飼養場
十五暗室	十一動物飼養場	十一動物飼養場	十一動物飼養場
十六洗滌	十一動物飼養場	十一動物飼養場	十一動物飼養場
十七X光線室	十一動物飼養場	十一動物飼養場	十一動物飼養場
十八屍置室	十一動物飼養場	十一動物飼養場	十一動物飼養場
十九物置室	十一動物飼養場	十一動物飼養場	十一動物飼養場
二十試驗室	十一動物飼養場	十一動物飼養場	十一動物飼養場
廿一裁縫所	十一動物飼養場	十一動物飼養場	十一動物飼養場
廿二倉庫	十一動物飼養場	十一動物飼養場	十一動物飼養場
廿三下足預り所	十一動物飼養場	十一動物飼養場	十一動物飼養場
廿四汽罐室及發電所	十一動物飼養場	十一動物飼養場	十一動物飼養場
廿五水槽	十一動物飼養場	十一動物飼養場	十一動物飼養場
廿六水道濾過池	十一動物飼養場	十一動物飼養場	十一動物飼養場
廿七同沈澱池	十一動物飼養場	十一動物飼養場	十一動物飼養場
廿八臨牀講義室	十一動物飼養場	十一動物飼養場	十一動物飼養場
廿九汚物消毒所	十一動物飼養場	十一動物飼養場	十一動物飼養場
三十電話交換室	十一動物飼養場	十一動物飼養場	十一動物飼養場

岡山醫學專門學校圖 (内山下ノ部) (千貳百分ノ壹)  
附岡山縣病院圖

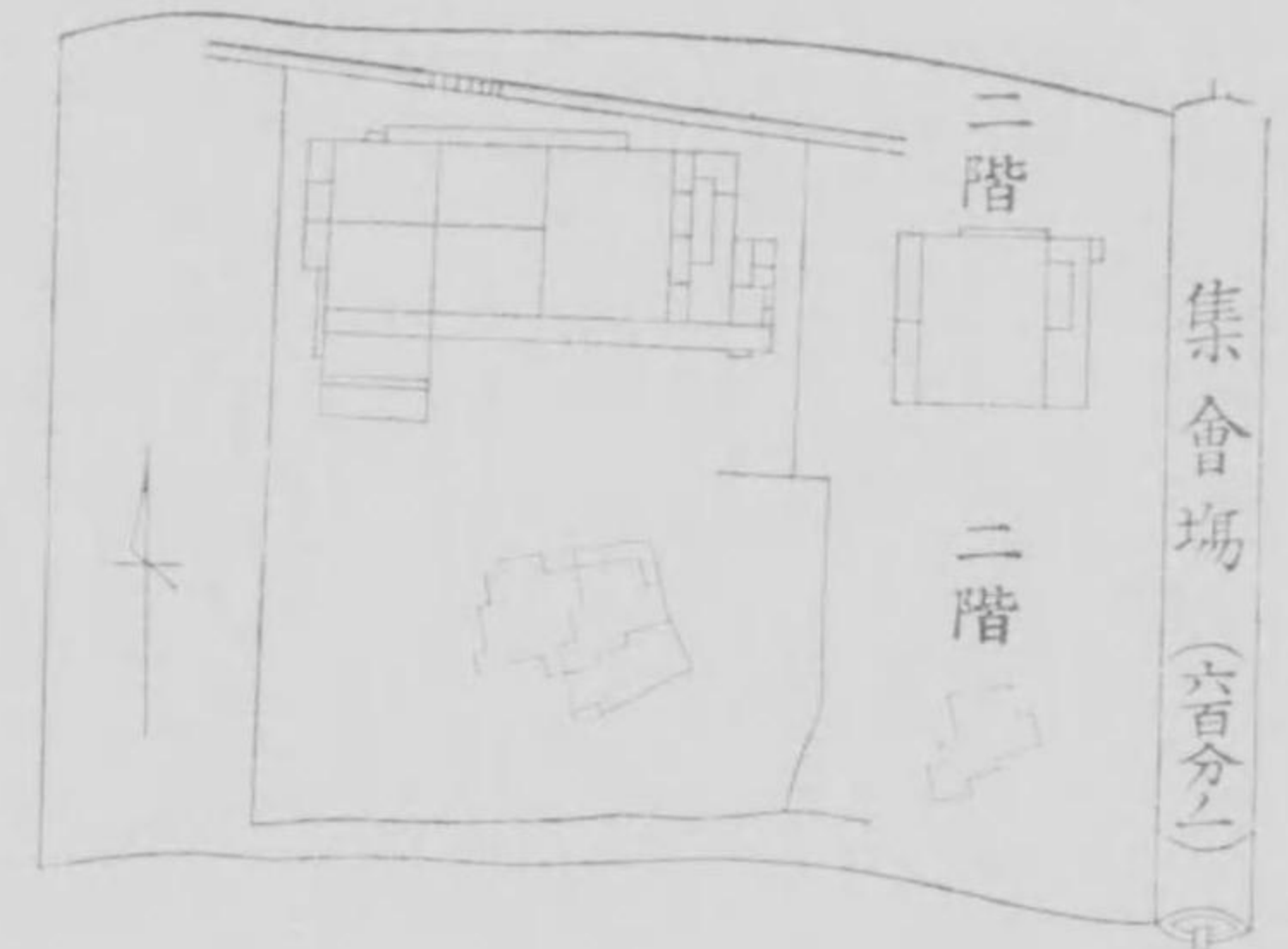


露光量違いの為重複撮影

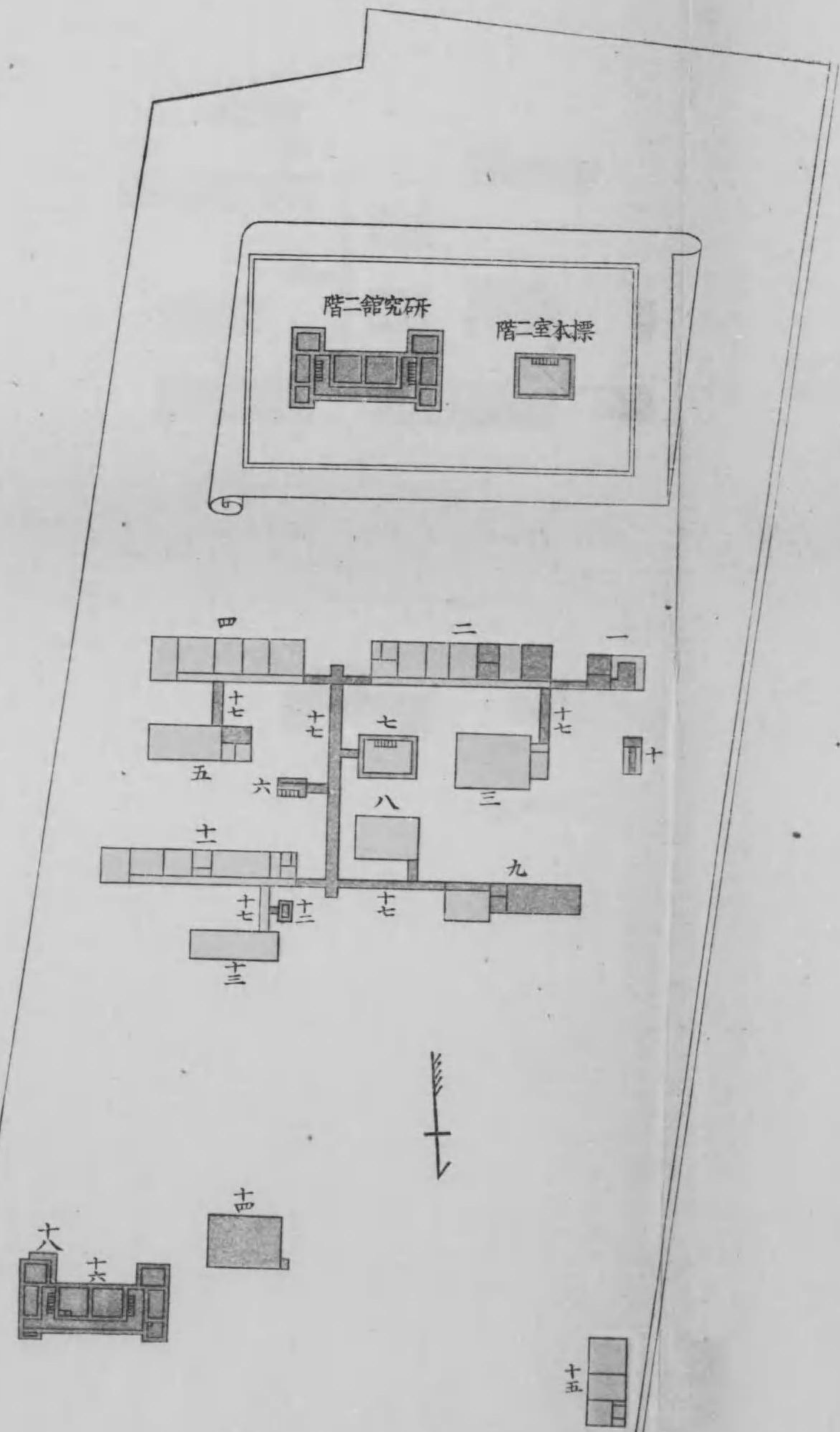


岡山醫學專門學校圖  
附岡山縣病院圖  
岡山下部

例		凡	
上	水	水	煉瓦造
間	造		
十	八	七	六
九	七	六	五
八	六	五	四
七	五	四	三
六	四	三	二
五	三	二	一
四	二	一	
三	一		
二			
一			







例		凡	
リコ ン鐵 トク	床 石 敷	床 板 張	煉 瓦 造
六	五	四	三
便	藥 物 化 學 第 一 實 驗 室	藥 物 化 學 室 并 二 實 驗 室	病 理 學 講 義 室
所	藥 物 化 學 第 一 實 驗 室	藥 物 化 學 室 并 二 實 驗 室	病 理 學 講 義 室
十二	十一	十	九
野 卵 器 室	解 剖 學 教 授 室 并 二 實 驗 室	動 物 飼 養 室	解 剖 學 實 習 室 全 附 屬 室
標 本 室	解 剖 學 講 義 室	解 剖 學 講 義 室	解 剖 學 講 義 室
十八	十七	十六	十五
研 究 館 廊 下	廊	研 究 館	物 置
符號	符號	符號	符號
名	名	名	名
稱	稱	稱	稱
稱	稱	稱	稱

岡山醫學專門學校圖 (鹿田村ノ部) (千二百分ノ壹)