

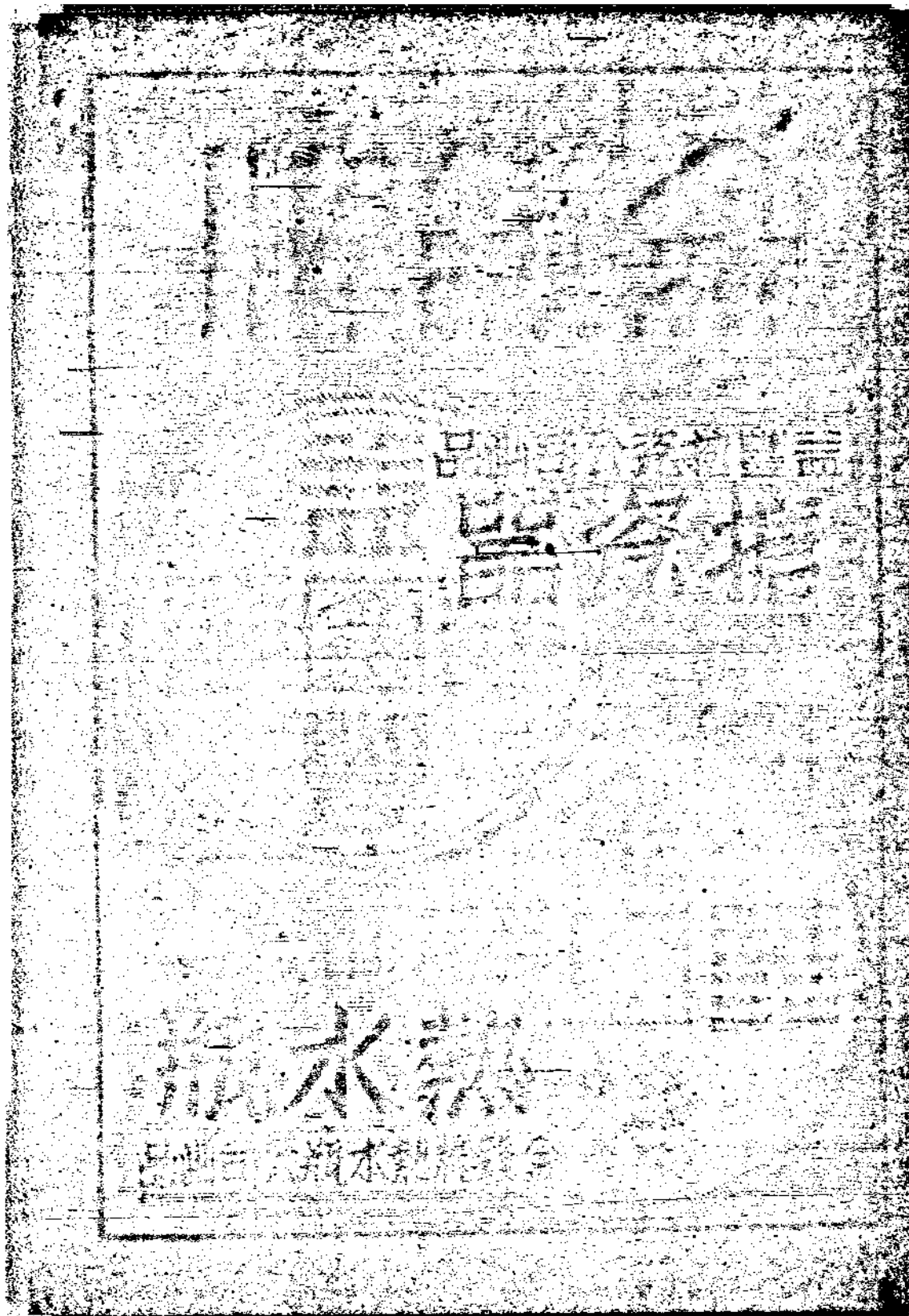
第一九七期
第一卷一期

機 織 會 刊

菊 花 會

五 波 中 第 一 針 織 展 品

全 國 汗 服 全



工廠呼聲

日本賠償工廠的處理

牛尾

中國工業落後，經戰爭摧殘以及各種惡劣環境的壓迫，更是危機重重，毫無辦法。最近日本賠償物資中，包括大批工廠，這一支配備比較優良的工業隊伍，能加入我國工業界作為後援，當然可以增加生氣不少。

在接收敵偽工廠的時候，我們也抱着極大的熱望，期待着我國工業界，得以利用這批敵偽工廠，以補償戰時損失，恢復戰前生產。但是結果大家都感到了失望，經過「劫收」「搬走」「舞弊」「延擱」之後，一切成了個空心湯糰。

所以「前車可鑒」，政府對於這次「日本賠償物資」，倘然仍舊毫無整備，依然要像「接收敵偽工廠」一樣，亂七八糟的讓無恥之徒在「混水裏撈魚」，那末不但政府民間雙方得不到實惠，中國整個工業，又要減遲幾十年的進步。

第一步希望，政府和工業領袖組織一個委員會，大公無私的主持着處理職務。以前接收敵偽工廠，已經暴露其失敗，切勿再蹈覆轍。

第二把國家經營和民間經營的原則確定。國家不和民爭營利，讓民營工業得自由發展，國營工業也不妨讓民間資本投入，絕對不得「官僚化」，這樣既可把民間用於投機搗亂的資金，納入正規，國營事業也得

蛙蟻

各日商均有出售

棉毛衫 衛生衫
廠紗汗衫

上海永新織造廠出品

廠址 梵王渡路二一六號 電話二二六九一
發行所 黃河路二六九號 電話三二八〇七
管理處 北京路藥業大樓三三號 電話一五七〇七

工廠呼聲

實力充沛。

賠償工廠，門類不一，我國獲得百分之二十，（參考工商動態），為數不少。凡是屬於民營的，應有各該業承購，絕對不能讓業外人和投機家，

參雜其間，否則一定糟糕。因為中國無大資本家，民間工廠承購了賠償工廠之後，也不過擴充其範圍而已，決無成為托辣斯的危險。倘若業外人承購，以及投機家參加之後，一定居為奇貨，把牠作為投機貨品而已，反而搗亂市場，百害無一利也。

據經濟部工業司的計劃，各賠償工廠的廠址，均擬設於上海。這一點太無遠大眼光了。根本上海已是一個國際貿易都市，而並不適合於工業的發展。而且環境惡劣已極，人心歹惡之至，優點雖有，缺點極大。以前工廠均菌集滬濱，已是巨大錯誤，至今政府無法挽救。現在再把賠償工廠開設到上海來，那是成了一誤再誤了。

A. B. C.

自製 自染 自織 自紡

布疋內衣
襪衫工裝
童裝雨衣

中國內衣紡織染股有限公司

康定路一〇九號 製造廠 電話：三二九〇

南京路五二六號 商場 電話：九〇六一

上海離原料動力資源地點太遠，容易走入採取外國原料的路上去。而且煤鐵均需經過長距離，始可運到。製成品再往上海運到內地，交通運輸時間金錢，均不經濟。所以開設地點，一定要在原料動力資源相近的地方，聚集上海，便是失策。

上海生活程度高，工人拜老頭子，加入黨派，從事政治活動，花頭最多。現在已設立的工廠，對於工人已覺得窮於應付。倘若再增加賠償工廠開辦時的大批工人之後，更容易「成淘結塊」，造成罷工怠工等事件，全是對中國工業是有損無益的。



中國工業的死裏求生法

劉鐵孫

檢討我國的工業史，其過程

的艱苦與迂緩，為現代國家所罕見，最大原因是內受歷年內戰的摧殘，外受帝國主義的侵略，使萌芽的工業，常在風雨飄緲之中，既不能和歐美工業國家相提并論，即與日本相比亦望塵莫及，如果不願意做殖民地或次殖民地則發展工業不能不與國防并重。在平時非工業國家除農產品及原料出口可補償一部份入超外，其他低劣之工業品不合國

際市場的需要，但是國內大部份工業品反仰仗進口貨，國際收支絕對不能平衡。在戰時國外工業品不能進口，形成物資缺乏，而且軍需器材無從補充，其危險何堪設想？

查我國國際貿易，多係入超，幾十年來出超僅有數年；出口貨品多係原料，半製品，手工藝品，機製工業品則佔少數；但是進口貨則機製工業品佔首位，半製品和原料反佔少數，歷年多係此種情形。但是去年一年此種情形變本加厲，海

關發表一至十一月統計入超淨值達九五四、四四五、九二七千元之鉅，大量入超，頗足驚人，如果今年不能好轉，則我國工業不堪設想。

論到我國工業的前途，一條是全部崩潰，一條是死裏求生。如照去年情形，再有一、二年可以全部崩潰。我們當然不希望如此，并且也不願見到如此，所以必定要死裏求生，當此年度開始，討論死裏求生，不是沒有意義的吧？

第一希望內戰停止，政局安定

目要期本

日本賠償工廠的處理.....牛尾
 中國工業的死裏求生法.....劉鐵孫
 工業原料——纖維質的利用.....寧 既
 科學之頁——雞蛋怎樣會直立？.....劍 平
 工業搖籃牛奶荒.....晉 翁

科學救火法.....王維能
 生命的泉源——米.....張 克
 農村副業——新鮮蔬菜種植法.....王觀學
 夫婦之道——我們為什麼談夫婦之道？.....呆
 小工藝——廢物利用做手套.....華 玲

，因：

(1) 政府預算不能平衡，勢必增捐增稅，或者膨脹通貨，金融不能穩定，幣值低落，按照經濟學理幣值低落，反映在國內的比國外尤甚，換言之，即對國內的貨幣購買力不如對國外的貨幣購買力，一年來正是此種情形，美貨比國貨低廉，八月中調整外匯率後，美貨漲，國貨更漲，如此利於進口而不利於出口。有人以為調整外匯後，外貨漲，國貨不應當漲，吾人不談貨幣學理，試問在不穩定的物價下，工資繼續增高，原料隨外匯率而增加，成本重則售價高。但是洋貨的製造國家，幣值穩定，物價工資不高，製造成本不增，則售價自不會激漲，如此焉得不優勝劣敗呢？



(2) 捐稅

重，何謂捐稅重，在批發商或零售商方面，國貨與洋貨同一出稅，不去談他，我們就廠商說，要出貨物稅，所得稅和營業稅，但是洋貨繳進口稅後直接到批發商手中，比較廠商的稅輕。廠商已經吃洋貨的一記耳光，再加捐稅一記耳光，所謂兩面開光了。

(3) 工貸技術需要改善，按照商業銀行經營原則，在於資金流通，不宜作工業的長期投資，以原料或產品作抵押，便於隨時處分押品，不致資金呆滯。但是工貸是政府救濟工業的，由四聯總處辦理，和普通商業銀行放款不同，宜乎以廠房機器等固定資產作抵押，對於原料產品儘可能任廠商以伸縮性，不致因借工貸而縛束，使廠商更多週轉的機會。

第二希望廠商本身加倍努力。

· 優美絕倫

老狗牌頭

襪線 襪紗 襪襪 襪襪

品出廠造織國海海上

售有處各

(1) 抗戰時期因物資缺乏的暴利主義已經過去，外有洋貨的競爭，內有環境的困難，應放大眼光，腳踏實地，從薄利多賣，打基礎工作做起，切勿藉機會漲價，作自殺政策。

(2) 國貨精美程度，大部份

讀者服務

▼常州讀者劉盧毓先生徵求「木屑裁法」一冊，讀者如有知其出版地點或願割愛者，請函知本刊編輯部。

▼四川讀者蕭魯瞻先生探詢「中國出版社上海總社」之主持人姓名及地址，願奉贈四川商報全年，請函知本刊為荷。

不如洋貨，但洋貨只能合都市市場，至於內地縣鎮倒是國貨的大好市場。都市究佔少數，縣鎮廣泛，廠商欲在外表上同洋貨競爭，爭取少數市場，未免不智，不如在經久耐用，推廣內地銷路為得計。

第三希望社會人士，在有同樣國貨時，儘量不買洋貨而改用國貨，世界各國未聞有愛用洋貨的國民而被人譏為是高等國民的。

上面三個希望如果能實現，我國工業先死裏求生，再望發展，否則只有江河日下向崩潰方面走去。

工欲善其事，
必先利其器。
廠欲擴其業，
必先利其機。



佳節送禮 康元玩具 最為相宜
裝璜物品 康元罐聽 堪稱首選



康元製罐股份有限公司
總發行所 廣東東路二四七號
電話 一六一〇



工業原料——纖維質的利用

寧 貺

地球上任何樹木和植物的細胞壁和維持生命的基礎，都含有極大的纖維，這化合物很奇怪的，至今還是一件神祕的東西。他的普通份子式和澱粉一樣是 $(C_6H_{10}O_5)_x$ ，這 X 是代表着一樣未知的東西，全數他成爲一種巨大的分子。它和澱粉完全不同，纖維並不消失不任何普通的溶劑中間，並且在做成食物之後，吾人也不能把消化液來使他變化。

它很頑固的拒絕着成爲液體，而且不肯作化學變

化，許多化學家至今不能決定他精確的樣子，和纖維的分子構成式。縱使吾人缺少此種正確的智識，但是已有很多的奇怪東西，是用它來製造出來的。

未經處理手續的纖維，像棉花、麻、黃蘗以及其他植物纖維，早已很早便聽人類做成繩子和織物。Rayon 是天然纖維的新對手，是用化學方法將樹木的纖維分解而造成的。在液體中離散着，再使其更生

成爲堅韌的像蠶絲一樣細縷。同樣賽路風 Cellulose 是在兩個滾筒上用壓力更生出來的纖維。就是紙頭也是用樹木棉花的纖維製成的，加以化學處理之後，到後來榨成一張一張的。

比織物和紙頭其次重要的東西，大都由硝酸纖維裏產生出來的，包括無煙火藥，以及其他炸藥，照相軟片，膠棉，賽璐珞，和有連帶關係的可塑性玻璃，油漆，塗料，派立斯等。

信孚印染廠
股份有限公司

▲▲經久耐用▲▲
福利多布
福利多黛綢
天光藍布
▲▲永不褪色▲▲

標商名著

解語花 神仙魚 康耐藍 天鵝駒 龍雞 小童紅 樂紅 桃花 秋海棠 美八 新美八

事務所 電話 報掛號 廠電

虎丘路 一四二 四一七 三一八 莫干山 九三九 八五八

纖維素遇到了濃厚的硝酸之後，它的氫氫分子的結構，便和酸裏的氫結合而化成了水。同時便造成硝酸纖維，其狀態變化，完全和硝酸的濃度，溫度以及處理時間長短而不同的。

處理得最充分到極點的硝酸纖維，結果便成了爆炸力極大的火藥棉，處理較次的結果是不爆炸的 Pyroxylin 或稱「可溶棉」，那是用以做油漆，軟片，和可塑性玻璃的。火藥棉在家庭工業中製造十分危險，至於屬於「可溶棉」的東西，便要安全得多。

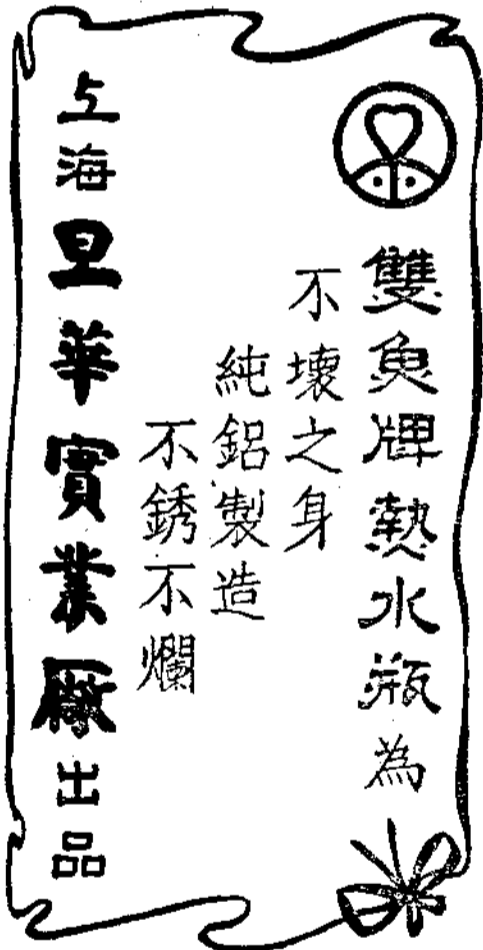
很小心地把五立耗的水，三四立耗的濃硫酸，一五耗的濃硝酸，很均勻的在玻璃試驗杯裏混和着，下面放着淺盤，用冷水使混合液的溫度保持在三〇度C之下，於是放入一塊重半克的富有吸收力的棉花。把棉花在溶液中攪動，仍舊保持三〇度C的溫度，約計二十分鐘。

於是把玻璃棒將硝酸棉移入一只大玻璃杯的冷水裏，先在冷水裏洗，再在溫水裏洗，等到把棉花放在藍色試驗紙上，不變紅色了，就是酸液業已洗盡，就

可榨乾拉鬆，讓他在室內溫度中，自己乾燥。

這便是已成的「可溶棉」了，當乾透之後，拉取一小塊，放在倒置的玻璃瓶裏，要很留心的把火柴劃着了，用鉗子鉗好，立刻可以把它很快的燒去了。

膠棉是一種液體，廣大應用在保護皮革的擦傷，是用「可溶棉」製成的。把「可溶棉」放在試驗管裏，加着五立耗的醚和五立耗的愛西兒酒精，用軟木塞塞好，放置一夜，到翌日倒出來，澄清液，便是所要的膠棉。放一滴在一塊玻璃板上，讓他的溶劑蒸發掉，當乾的時候，可溶棉便變成膠片，照相軟片不



雙魚牌熱水瓶為
不壞之身
純鋁製造
不銹不爛

上海日華實業廠出品

過的連續不斷罷了。

醋酸纖維更有用於工業界，比「可溶棉」或是硝酸棉更大，但是容易着火，所以十分危險，以致使他的價值大減。醋酸纖維也是可塑性玻璃類內的基本東西，紡織成了線，便可織成「Celanese」。

做醋酸纖維的方法，把二〇立耗結晶醋酸和五立耗的無水醋酸，放在一只 Erlenmeyer 瓶裏，加上三滴濃硫酸，Catalyze，於是把半克棉花用玻璃棒浸入液體中，放置八小時，或是到棉花完全溶解為止。於是慢慢的把溶液倒入大玻璃杯的冷水裏，用大漏斗將中間膠狀的沉澱物濾出，夾在兩張濾紙中間，壓去其水份，此後讓牠乾燥，放一些在試驗管裏，加入少許哥羅芳，加以搖撼，直到固體物質完全溶化，於是倒一些在玻璃片上，溶劑便自會蒸發。像膠棉一樣成爲一張膠片，在水裏浸幾分鐘。

倘若你拿了一片醋酸纖維的膠片，放在火焰上，只要一接觸，可以立刻完全燒光。

這是任何人都要覺得奇特的，他看見濾紙在硫酸裏分解着，只要浸入片刻，便和紙頭纖維發生作用，使紙頭強韌而堅硬。羊皮紙便是應用這個理由製造的。吾人試以二份硫酸加入一份水裏，（切不可相反的把水去加入硫酸之內），等牠冷卻之後，把一條濾紙

浸入液內正十五秒鐘，便取出用水裏略放些阿摩尼亞水的液體洗濯，使其乾燥。

雖然你不能得到營養，直接從吃木屑，棉花，但是化學家在戰爭和飢荒壓迫之下，可以把這種纖維質變成如願以償的食物。你可以尋得方法，把半張五吋大的濾紙，撕成小塊，放在瓷研鉢裏，一方面你把冷的濃硫酸一滴一滴的滴下去，研得很慢，讓研鉢和酸保持冷卻。到後來紙頭沒有了，只有黃色或是淡褐色的液體，倘液體已成黑色，那是酸已滴得太過，只好重做。

在已溶解的液體裏，很留心的，加了五〇立耗的水，用玻璃棒攪和，倒了玻璃杯裏，徐徐加熱至沸騰半小時，把蒸發去的水份加入，使其保有原有的容量，冷卻之後，以百分之二〇的氫氧化鈉液體，使其中和。

倒一些在試驗管裏加些藍色酸性試驗液，徐徐加溫，這藍色液體便很快的變成黃褐色，或是成爲磚紅色，這便是指出已化爲糖了，——這便是人造的葡萄糖。（Dextrose）





省煤的經濟火爐

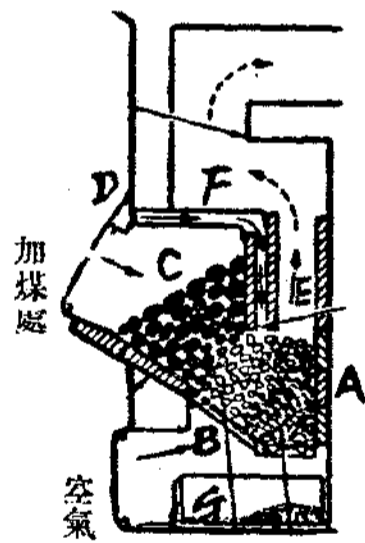
費後光

我們普通取暖的方法，有火爐，水汀，熱空氣三種：火爐範圍最小，只能使一間房間溫暖，要使全部房屋溫暖，必須用水汀和熱空氣兩種方法，水汀的溫度雖高，但耗費亦大，適宜於工廠，大公司，公寓，旅館，寫字間及公共場所之用。熱空氣則對小住宅最為適用。在中國裝置得少，歐洲家庭取暖，大都用此。

最合於理論的火爐，不但可以省却百分之三十的煤，而且可以把烟減少得像沒有一樣。從前的火爐，大抵成圓筒形，由前面或是頂上加煤，這樣下面已燃燒着的煤，把上面未燃燒的煤烘着，就把煤裏一部份的可燃燒的氣體蒸發出來，從烟筒裏衝出去，不但成煙，而且極不經濟。

合理的火爐，應當像下圖一樣，A是已燃燒的煤，B是將燃燒的煤，C是未燃燒的煤，當B處的煤，受了A處煤的熱度，發出可燃燒的氣體的時候，便和D孔進來的空氣混合而在E處充分的燃燒，發出相當熱度，再從F流入烟筒，那時候已等於沒有烟了，全

是無色無味的炭養氣。同時A處的煤，燃燒成灰的時候，漏入G的盒子裏，一方面B和C便慢的自動落下來，繼續燒着，這樣不但把所有的煤換成了熱，連煤裏的雜質氣體，也換成了熱，當然耗煤節省了。
最近洋油火爐，柴油火爐銷場所大，燒煤的火爐，倘然不加以改良，將成為淘汰的東西了。



工商動息

▲橡膠八百噸准先行輸入

輸入管理委員會於橡膠輸入限額未正式規定前，為維持國內橡膠製造業，繼續生產起見，特擬定一臨時過渡辦法，特准橡膠八百噸，先行輸入，日後再由正式數量中扣除之，俟進口商與橡膠製造廠商，自行商討分配數量後，即將撥給外匯，向國外購買云。

▲台灣製鋁

台灣鋁業公司之前身，即係日本鋁業株式會社，此為日本之第一個製鋁工業，亦為我國之第一個製鋁工業。該會社原有三廠，一為日本九州之黑崎工廠，年產鋁四萬噸，一為高雄廠，設於民國二十五年，計劃中之年產量為三萬五千噸

，實際產量僅為一千二百噸，一為花蓮港廠，設於二十八年，計劃中之年產量為二萬一千噸，實際產量僅為三千噸。台灣鋁業公司，現轄高雄及花蓮港兩廠，現先積極籌劃恢復高雄廠，第一期之目標，預定為恢復每年八千噸之產量，需款頗鉅，擬與加拿大鋁業公司合辦，由加國投資百分之四十云。

▲煤電附加費

電價煤斤附加費事項。自二月十五日起本市法商電氣公司電力每度增收煤斤附加費十二元，上海電力公司及其他各公司均增收四十二元，即本市各電力公司用戶每度用電速原電價及煤斤附加費共付：上海電力公司及滬西電力公司一百六十二元，開北電力公司一百九十八元，法商電力公司一百六十二元，浦東電氣公司一百九十二元，華商電氣公司一百九十二元，其他公用事業用電暫不加收。

請用

立鶴牌

器皿
搪瓷

○—五六號

河南南路五

門市部

中華瑤瑯廠出品

雞蛋怎樣會直立？

劍平

根據我國古籍「通天鑑」和「科學花鏡」二書所載，在農曆立春雞蛋能够豎立不倒，而且不論大小頭，都可以。

在今年立春日夜裏，國際宣傳處上海辦事處主任魏景蒙家中，集合了許多外國記者，合衆社的倫道爾，國際新聞社的威爾士夫人，讀者文摘社的佛蘭克蕭等。他們紛紛匍在地板上豎雞蛋，情緒之熱烈，如醉如狂，興奮萬分。

據魏君說，雞蛋在任何時候都能够豎立，不過在立春的時候，特別容易。前年立春，他在家中招待外國記者，表演豎雞蛋，洋人們大爲興奮，自從「生活雜誌」刊出了照片以後，映動整個美國，直至今日，熱情不衰。紐約的雞蛋，又被這批「豎雞蛋客」，搜購一空了。據說各地試驗多已成功，惟紐約某婦經二小時之努力，仍未奏效，臥床發熱，痛罵「造謠人」云。

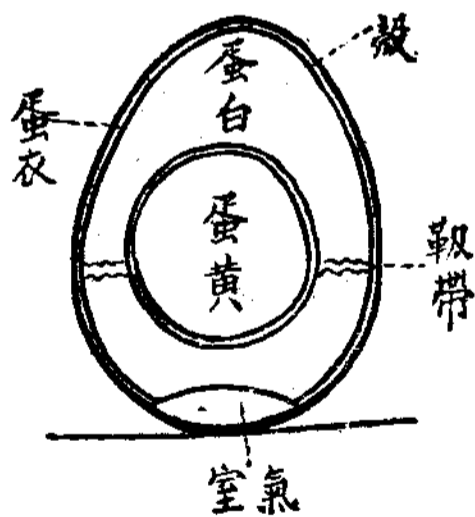
對於雞蛋怎樣會直立，解釋有好幾種，一

種說法是立春時，空氣濃度特密，所以容易豎立。一種是「立春」前後，地下一種「陽氣」上升。

到現在還沒有公認爲確實的答覆，而大科學家愛因斯坦會斥「雞蛋能在立春豎立說」爲胡說八道。

爲了這個有趣問題，編者曾走詢担任本刊「常識講座」的周克教授，他說：用科學眼光來觀察，世界上東西，

不脫物理作用化學作用而已，雞蛋直立是屬於物理作用的一種，所以應當用物理的解釋。先要





明瞭雞蛋的構造，外面是一頭大一頭小的蛋殼，中間一張蛋衣，大頭方面有個氣室，中間是蛋黃蛋白，蛋黃兩面有韌帶拉住，所以可以保持蛋黃的地位，不會東倒西側的變更着。

任何東西不會跌倒，必須合於「重心不出底面」的範圍，雞蛋要直立，當然也要合乎此理。倘然雞蛋的蛋黃，沒有韌帶拉住，可以向大頭的一面沉着，如若蛋黃是很重的，那末雞蛋一定和籬不倒一樣，不要說直立，連要讓也讓他不倒。

現在因為蛋黃有韌帶拉住，不能下墮，而且重量比蛋白並不懸殊，所以重心雖然在下部，距離底面還嫌太遠，所以不容易直立。

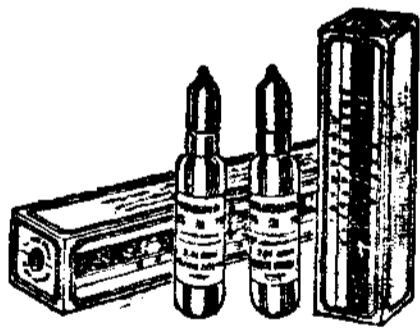
照幾何定例，「一點是沒有面積的」，雞蛋是立體的橢圓形，和底面接觸的地方，雖然極小的一點，但是這一點雖小，決不會「沒有面積」，所以只要重心不出於這小面積，便可以不倒倒了。

任何雞蛋在任何時間都可以直立，並不一定要在立春這天，而且新鮮雞蛋要比老雞蛋容易直立，時間長耐心好也容易直立。因為新鮮雞蛋氣室小，蛋黃容易下墮，時間長了，韌帶漸鬆，蛋黃也易下墮，倘然事先把雞蛋用力搖幾搖，把韌帶搖亂，那末更容易直立，讀者一試，便可明白其所以然了。

工錢雖小，當思來處不易。
原料雖多，恆念物力維艱。

最新梅毒特效劑

化治梅



三大優點
 (一) 純粹結晶體效力確實用量僅及六〇六十分之一(即效力十倍)
 (二) 治療時期短並可應用七日根治法

五洲藥廠出品
 五洲藥房發行

霓虹燈並不費電

孫文浩

在節電的時候，電扇電爐以及霓虹燈，最容易受到取締，其實霓虹燈所受的冤屈最深。現在我們利用電流於日常生活中的，可分電光、電熱、電動、電聲四種，電燈、霓虹燈、日光燈，是屬於電光的；電爐、電灶、電氣熨斗是屬於電熱；電扇，馬達是屬於電動；電話、電鈴、無線電收音機是屬於電聲的。

這四類電氣用具中間，用於電熱的電氣熨斗，電爐之類，耗電最烈。其次為電扇及電動機，最其次為收音機電燈，耗電很省，日光燈更省，而霓虹燈的耗電更比日光燈省，所以取締霓虹燈，不過是因為霓虹燈完全裝飾廣告作用，取締之後，和日常生活，不發生影響罷了，對節電的效果上，遠不及電扇和電爐的。

霓虹燈和普通的電燈不同，用的是直流電，有陰陽兩極。所費的電流，只有十幾個毫安培，我們家裏一百華特的電池，要耗一安培的電流，霓虹燈只有一百華特電池的百分之二而已。不過電流雖小，電壓却極高，要用到幾千到一萬五千和脫不等，所以在裝置霓虹燈的時候，一定附帶着一只提高電壓的變壓機（俗稱方棚），對霓虹燈價格上，增加不少，對電流却並不耗費的。

日光燈是把乳白色的水銀氣體，封入真空玻璃管內，作用和霓虹燈完全相同，因為製作較難，且附有方棚，所以價格比電燈貴得多，但是用電却電燈省了。

茶室	潔香軟柔	毛 414	鐘牌
館採不莫	用耐久經	巾 101	
院醫館旅	淨潔暖溫		
宜相為最	毒消學科		鐘牌被單
堂客室書	雅文紋花		鐘牌枱布
皇堂麗富	麗美彩色		

中國萃眾製製造公司出品

八八九五九 話電 號〇二三樓大淑慈路京南海上 所行發
 二一七八三 話電 號〇一一弄三七二路州膠海上 廠造製

科學救火法

——王維能——

自從陰曆年初一夜裏武定路發生大火之後，全上海人誰都在對着消防隊咒罵着，我們除了盼望當局改善火政之外，我們自己對於滅火的方法，不能不有深刻的認識。

因為延燒十三小時之久的大火，或是把二十餘層大廈，付之一炬的大火，最初時候，都是星星之火，從一小點引起來的，所以我們發現了這一小堆火，尙未燎原的時候，只要立刻有方法，把他撲滅，便不會延燒開來，成爲巨禍。

用科學來解釋，火是急激的氧化（請參看本刊第二期神怪不測的火），所以起火的條件有二，一是要達到他着火的溫度，二是要有足夠的養氣。所以我們救火的方法

，也只要不讓他達到着火的溫度，或是隔絕他氧氣，那末他就無所施其技，燃燒不起來了。這降低溫度和窒息養氣兩個方法，單是用其中之一，或是二者全用，那是要看失火情形而定的。

把水滅火是採用最早的降低溫度方法，和現在所用的泡沫滅火器，噴霧滅火機，以及其他化學物品比較。水還是不脫最有效最價廉，最充足的滅火利器，對木頭、紙頭、衣服以及普通易着火的物體，均能有效。但是用普通蘇打酸的滅火機，比用水更靈。

我們假定地一杯水或一杯四絲化炭 Carbon tetrachloride，一同放在電爐上加熱，在短時間內，這

華東滅火機

各種消防器具應有盡有
生命財產安全保障

華東消防工業廠出品
上海開封路一二二號
電話一四八五八





杯四綠化炭，先已開始沸騰，水要比他慢些。因為四綠化炭的沸點是攝氏七十六度七，水是攝氏一

〇〇度。而且四綠化炭蒸發得極快，要比水快十倍左右。這足以表示水可以奪去火的溫度，比普通滅火藥水強到十倍。

並不把水直接澆在火上，單是利用他減低溫度，也能熄滅某種物體的着火。譬如把蠟放在洋鐵罐裏加熱，等到蠟已燻化成氣，用洋火將這氣燃着，連忙把鐵罐放在面盆裏便可以看見火已逐漸縮小，以至熄滅，這便是減低溫度滅火的證明。凡是不易着火的油類，在着火之後，都不能用水直接澆上去的，否則不但不能滅火，反而要鬧成巨禍的。

許多乾粉狀的滅火藥粉，撒在

火上，像灰塵一樣，所含酸性碳酸鈉 bicarbonate of soda 便能發揮

其減低溫度和窒息氧氣的雙重效力。我們倘若把紙頭圍成管子，管子

頭上匙着些酸性碳酸鈉粉，向火上一吹，便看見像灰塵一樣的落在火

上，使火焰減小而至熄滅。那是一種化學作用，酸性碳酸鈉受了熱，

便分解為碳酸鈉和二養化炭。在分解時候，吸收着很大的熱量，使火

的溫度減低，同時放出來的二養化炭，又有着窒息的作用。所以凡是油類着火，在未會擴大的時候，用滅火藥粉是很有用的。

水雖然很會滅火，但是對於用在幾種容易燃料的液體，如油類及汽油，則反而有害，因為水比油類重，結果，油還是浮在水面燃燒着，反而使着火的面積擴大開來，所以千萬使用不得。我們倘若在面盆

化妝品 香烟
餅乾食品 藥料
茶葉 藥品

各大廠商注意！

△提高出品真價值 △增加顧客購買力

採用

華成印鐵製罐廠

即日實施！

印製之精美罐盒

無庸考慮！

印鐵業首創第一家廠址 上海中正東路一四六二弄六一號
有三十年悠久歷史 電話 三一四一四〇

裏放了一個洋鐵罐，罐裏盛水近頂，上面加少些汽油，以火柴燃之，那汽油也會在水面上燃燒起來。倘若用木板，鐵蓋，書本蓋了上去，那火是會熄滅的，倘若再加些水進去，那末水溢出面盆裏，連面盆裏也要着起火來了。即使用普通小型手提噴射式滅火筒的主要藥品，四綠化炭，也是毫無效用的。因為把四綠化炭注射在火焰裏，也是被壓在油類的底下，完全沒用。但是倘若把四綠化炭噴成細粒，洒在火焰之上，他便受熱蒸發，這不燃燒的蒸氣，就可以把火焰減小的。

二養化炭和溴化甲基 Methyl Iromide 是最有效于窒息油類着火。雙方都可以壓縮成爲液體。倘若把他們噴在火焰上面，立刻可以成爲重的不燃燒氣體，而把火焰滅了。比較起來，溴化甲基要貴些，但是效用也比二養化炭更好。

二養化炭滅火泡沫的製法，很

簡單，所以我國的滅火機，以此爲主體。我們試驗可以用玻璃杯裏放了一盞斯的水，溶以一茶匙的明礬，另一只同樣分量的水裏，溶着半匙酸性炭酸鈉，和少許粉狀的 Gelatin 膠。把兩隻杯子裏很清的液體，倒在一起，便有白色很厚的泡沫漲滿了一玻璃杯，比原來的液體體積要多好幾倍呢。照化學的原

理，酸性炭酸鈉和明礬起了作用，便發生二養化炭的泡沫，加上膠粉之後，泡沫更加安全，不易消失了，這便是製造滅火機最簡便的方法。

四綠化炭，二養化炭，溴化甲基，以及滅火粉，對於走電，都有功用的。

|| 救 不 同 的 火 ||

|| 用 不 同 方 法 ||

凡是優良的滅火機，都能熄滅木頭、紙頭、衣服、等普通易燃物的失火，但是以用水最爲經濟。

油、脂、汽油、油漆等着火之後，須用泡沫、二養化炭、溴化甲基、四綠化炭、滅火粉等，絕對不能用水。

走電只能用二養化炭、溴化甲基、四綠化炭、或是滅火藥粉，絕不能用水的。

工商業寶庫 資料室

從事工商業者，不可不讀

美國需用桐油甚殷，係因去年蘇子歉收，蘇子油可作爲桐油之代替品。兩月來桐油爲廣州出口貨大宗，其他出口貨爲肉桂、豬鬃、羊毛。故數星期中，廣州桐油出口商利市百倍。

二月份生活費指數，已由市府發表。工人總指數爲七九四、五五五·七八。職員總指數六六一、四六一·七三。較去年十二月份指數工人六四七〇三二，職員五三五〇三九漲起二成餘。

經濟部燃料管理委員會，決定自二月一日起，實行調整配煤價格：(一)公用事業，包括火車用煤，每噸十二萬五千元，(二)國營及民營輪船用煤，每噸十四萬五千元，(三)工廠用煤，每噸十七萬五千元。

本市工廠商店住戶電燈，電熱等裝置，因年久失修，電線有以外面包皮腐爛以致走電者甚多。凡

有以上各種情形發見，用戶可直接通知公用局或所屬電力公司當局，則當派員前來修理或檢查。

招商局海慶輪，初次開中遠線，由滬駛曼谷，進去棉毯疋頭，棉紗，豆餅，肥田粉，烟葉等，中遠貿易已正式開始矣。

因經濟部上海工商輔導處，已得資源委員會令，國外貿易所函復湘鉛可予配售，三星期以內，方可交貨，價每公噸三百萬元，欲購者可即往工商輔導處接洽云。

麵粉爲主要民食之一，最近粉價高漲，各種麵製食品，均連帶漲起，平民生計大受影響，市政當局業與福新、茂新、華豐、阜豐等五大麵粉廠商定，仍照每包二萬五千元價格，每日配售一萬二千包，自本月五日起由中央信託局與糧食部配售洋粉(即利朗粉)，此項洋粉共達十六萬包，合國產粉約達卅二萬包，配售給各零售商，可配售至下月底，當局因連日黑市粉激漲，爲防止經售此項平價麵粉之粉猴公會有取巧舞弊情事起見，配粉情形，決將嚴密監視，俾實際經營麵製食品商號，均可普遍購得

此項配粉云。

紡建公司價格又提高，計二十支水月大包二百三十二萬元，雙股水月大包二百四十五萬元；三十支藍鳳大包三百五十五萬元，雙股豐年大包四百八十萬元；四十二支藍鳳大包四百六十萬元，雙股藍鳳大包四百八十五萬元，四十二支三股寶光草包四百九十萬元；六十支日光大包七百九十萬元；八十支雙股TK彩球大包一千四百五十萬元；各價較上期均提升十五萬元至三十萬元不等。前往申購者，每戶配一件，共配出六百七十件。

暹羅出入口貿易統制已放寬，除米、錫、柚木、樹膠等幾種特產出口須經許可外，其餘已可自由出口，且無須結匯。一般預料今後暹羅貿易，可漸趨暢旺，而暹羅方面對於紗布及棉織品需求甚殷。

本市卅五年度冬季房租，開徵在即，擬仍照原徵收房租辦法，不分營業用住家用，一律照實際租金，徵百分之二十。如係自產自用，或無實際房租陳報者，擬一律按照三十五年夏季徵收房租辦法，按估定二十六年租值，加成一百八十倍，捐率百分之

之二十，徵四份之一，自三十六年起，當再遵照新頒修正房租條例辦理，以符合法令云。

本市調整麵粉議價：決定國粉廠每包三萬元（原為二萬五千五百元），零售每包三萬一千五百元（原為二萬六千五百元）；仍按過去每日一萬二千包配出。七十磅利創洋粉每包四萬六千元（原為三萬七千元）零售每包四萬八千元（原為三萬八千五百元）本市紗廠應受政府收購半數產量之五十五家中，已有十七家將三週來產量報表呈送紡管會，其他各家亦正趕造呈報中。據統計，此十七家中，將由政府收購各支棉紗共約七千六百餘件。

本市商店字號之名稱，因過於繁多，往往發生雷同混淆不清，時涉訴訟，因此社會局辦理登記手續，亦殊為不易，按照該局已往規定，凡商店字號之名稱相同者，以創立先後為準，後設者必須更換名稱，始可登記。經濟部為謀補救起見，頒佈登記規律一條，凡名稱相同之店號，在各該店主自願之原則下，允以同時登記云。

工業搖籃牛奶荒

醬翁

讀者諸君，大概曉得罷？在我國西北的寶鷄，有一所工學院。這是戰時把各大學的工科併合而成的，院中分八系，各種工業，可以包括盡了。在這抗戰期間，造成畢業生有一千四百數十名之多，都在各地担任實際工作。

勝利以後，各大學都已復校，而該工學院仍繼續辦下去。因為我國西而六省的各大學，都沒有工科，所以這工學院，實在有維持之必要；但工學院多實習工作，不可不有相當之設備；而經費奇窘，無米為炊，實不易經營，而且聘請教員，因路多薪少，更難上加難。

院長潘承孝，是一位很能刻苦的人物，他的薪水只有四十多萬，而且請不到教員，往往只好自己上課；但兼職不能兼薪，所以雖給校

中省了教員的薪水，他自己還是用不敷。他家住天津，自己的兒子，上學期因付不出學費（在天津）而停學，他的女兒，也因家中歇了女僕，一而自己又付不出學費，也停了學，回到家中去代替女僕，一出進，可以省掉好多的錢。這位小姐，有繪畫的天才，大家都憐憫她入美術學校；但她因家庭關係，只好做女僕。

潘承孝屢次要辭去工學院院長之職；但教育部不答應，一味要挽留他。他也明知如果一朝辭去，後繼人選，實非易易，必致解散而後已。如此一想，便覺非常可惜，他差不多認該院為自己的事業，看他解散，似乎不忍，只好勉強支持下去。

最近，他的女兒在天津寫信給

上海的祖父，要請祖父勸父親，辭去工學院之職。因為家中的景况，實在太苦了。她曉得沿海的各大學，很有要聘他父親的意思，薪水可以比現在大三四倍，家中的開支，就可以够了，不必像現在那麼受罪了；但這位潘院長，對該院既發生極大興趣，而又不忍他解散，還是仍舊打算苦幹下去。

這工學院，的確是一只工業的搖籃；可惜這搖籃缺少了牛奶，總難以持久罷？我們工業界的人，作何感想？

本會主辦

愛用國貨播音

在中國電台舉行

呼號 X L A E 3

週率 一三一〇

電話 九〇一三〇

時間 下午二、三〇

八、四〇

生命的泉源——米

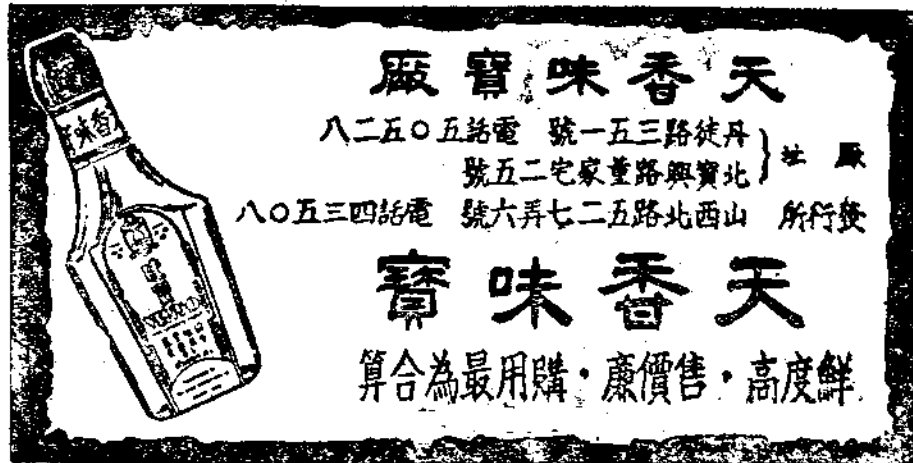
張克

全世界人種，以黃白兩種人爲主體，黃種人大都吃米，白種人大都吃麵，這也是很顯明的不同之處。

同樣是一樣的主要食物，種麥要比種稻，省力得多。麥不需要雨水和肥料。種稻時間長，而且夏天要跪在田裏耘稻，挑去雜草，那是天下第一苦事。筆者生長農間，幼時玩着學種田。三只指頭插秧，滿指甲爛泥，已經痛得死人。在夏天跪在田裏，水的溫度熱得近乎沸騰，四周的熱氣，蒸發出來，宛如上蒸籠一樣，無論如何熬受不住。這種苦痛，決非坐在家裏吃白米飯所想像得到的，所以「粒粒皆辛苦」，絕非虛語。全世界任何植物，決沒有比種稻更難服事的了。

洋米是暹羅米西貢米的總稱，有了「洋米」，於是中國出的又稱爲「杜米」，這是對稱的名稱。其實米的種類，只可分籼米粳米糯米三種。以前中國只有粳米糯米兩種，籼米粒子細而長，穀種由國外輸入，原是合於熱帶耕種的。因爲種得早，收得快，在七八月裏，青黃不接的時候，便可派用場，凡是低田湖田種植最宜。洋米全是屬籼米，故一名「洋籼」。而中國出的，則稱杜籼。

粳米名稱有幾十種之多，統稱白粳，以晚稻米，薄稻米最有名。全江蘇的米質，第一是松江，第二是常熟，第三是無錫蘇州。糯米專門做



天香味寶廠

八二五〇五話電 號一五三路徒丹 } 廠
號五二宅家董路興寶北 } 廠
八〇五三四話電 號六弄七二五路北西山 所行發

天香味寶

算合為最用購·廉價售·高度鮮

糕糰和老酒，以近乎半透明的「通變糯米」為最有名，宜乎燒櫻子和煮豬油菜飯。另外一種紅赤色的「血糯」，煮粥做粉米粉，可以補血。

香梗米有一種特殊香味的食米，產在蘇州吳江一帶，在煮粥的時間，香聞全室，另有風味。初斷奶的嬰孩和營養不足的兒童，以及老年人，吃了新香梗米粥，很能長肉。可惜上海米店出售的香梗米，大都濇雜糯米，於是反而要吃傷了。

江浙交界一帶人民，有一部份，喜歡吃「冬霜米」，把白粳米放在草團裏，上面蓋着稻草和粳糠，一二月後便發熱變黃，再自己還冷，於是成爲「冬霜米」，吃了極易消化，成了習慣，其餘米便吃不慣。同時一般人對於冬霜米，都覺得黃而且糙，難以下咽，這全是習慣的關係。不論白米糙米都不易久藏，最難過是黃梅天，從前敵僞時候，上海戶口米，都是碎米，那便是日本軍隊裏的微爛壞米，再加碾過一次，顏色雖然比較白了，微也看不出了，但是米粒全都軋碎。

藏米不如藏穀，曾有某處發掘着百年以上的藏穀，還可以種植。另有一種低田裏的潮穀，來不及晒乾，便上蒸桶裏蒸過，稱爲「蒸穀米」，那末可以藏到很長的時間了。據說這是陶朱公范蠡發明的。「從前越國飢荒，向吳國借了許多種穀救急。後來吳國鬧飢荒了，反向越國借穀。當時范蠡便設了條毒計，把穀蒸熟了，借給吳國，於是種下去，一棵稻也沒有出，飢荒愈鬧愈大。」——這便是蒸穀米的出典。

把糙米變成白米，以前都是放在石臼裏用人工舂的。營養料並不損壞。後來全用機器碾白，把米外的皮，完全軋光，同時還加上「石質的光粉」，不但缺乏維他命，而且淘米不干淨，有損胃壁了。

正泰信記橡膠廠
榮譽出品品質保證

回力牌



男女
電車
線胎
皮膠
鞋底



球鞋
套鞋
膠帶

藥物萬能秘錄(十)

藥師佛

甘油用法十種

瓶宜塞緊，若遇變色，可在日光中晒之。

▲皮膚粗糙 甘油一·○水三·○比例之薄液，凡在用水工作後，或就寢前，或浴後，可塗手上足上。

▲唇裂縫 冬日曾被而睡，或多烘火爐，則唇腫或裂。就寢前塗甘油，即可治愈，亦能預防。

▲乳頭糜爛 乳母乳頭糜爛，則每次喂乳，用硼砂棉拭之，再塗硼砂甘油。硼砂甘油，乃硼砂與甘油調合而成。

▲化粧料 甘油有使皮膚柔軟美麗之效能，故用甘油一·○水三·○之混合物，先塗於顏面，然後再施脂粉，則脂粉易於安定。

▲剃鬚後 剃鬚之後，用上方塗之，可防皮膚粗糙。

▲特別化粧水 甘油三十克，硼砂末二十茶匙，再以橙子兩只，切小煮之，俟冷透而加入其中攪和，放入瓶中密封而放於黑暗處一星期，用紗布濾過，可作化粧水。

▲皮膚化粧水 冬日皮膚龜裂，可用此水。以甘油一兩，酒精一兩，苛性鉀一分，蒸溜水二兩之比例混合，照此分量，即可用一冬；但苛性鉀為劇藥，不易購買，只能求十倍二十倍者，普通水易腐敗，非用蒸溜水不可。

▲灌腸 甘油與微溫湯各半，其溫度大約與人體相等，裝入灌腸器

，尖端塗凡士林而插入肛門內，過十分鐘而如廁。不能灌腸，則用甘油坐藥，此物有大人用小兒用之別。

▲毛織物之洗濯 一升微溫湯中，加甘油五六滴，充分浸後，始行洗濯，可防為鹼類失去脂肪分而無彈力性。

▲小兒之吸入藥 小兒之吸入，可在百分之一小蘇打水內，加甘油百分之五——十，可防小蘇打之發燥，且因甘油之甜味，小兒甚為歡迎。

愛用國貨運動，
不干涉他人自由。
愛用國貨運動，
並不是抵制外貨。

新鮮蕨菰種植法

——答常州讀者劉盧佩先生——

王觀犖醫師，在診務之暇，研究種植，已二十餘年，對於蕨菰冬菰白香菌之人工種植，經驗有素，爲中國製作「菌種」之成功者，設「食用蕈類種菌研究所」於蘇州。本刊已得王君同意，按期爲本刊握管，將各種菌類，番茄，蘆筍，草洋梅，果樹等種植法，分別發表，以供讀者試驗，如有疑問，不妨來函詢問也。——編者。

一、要點 甲、清潔無雜菌及蟲類鼠類。乙、光線黑暗。丙、空氣新鮮無風吹。丁、保持初種入時平均溫度。戊、保持平均溫度五十五——七十度。不論種前種後，以及菌室之選擇佈置，均以合以上五點爲基本要訣。

二、肥料 馬糞（新鮮者）柴麥（或稻柴）等量運來，層層推積，（五寸馬糞，五寸麥柴，少量風化石灰）。約五尺寬，五尺高，長度隨意。乾處澆水至濕。（麥柴亦須濕）。堆於室外清潔空場上，覆以稻草簾，以避日光及雨沖。

三、翻堆 約五六日後，翻堆一次，內外上下，令部翻和。見似稻草灰色之乾處，略澆以水，再堆如上。第三四次須隔七八日。至四次或



王觀犖

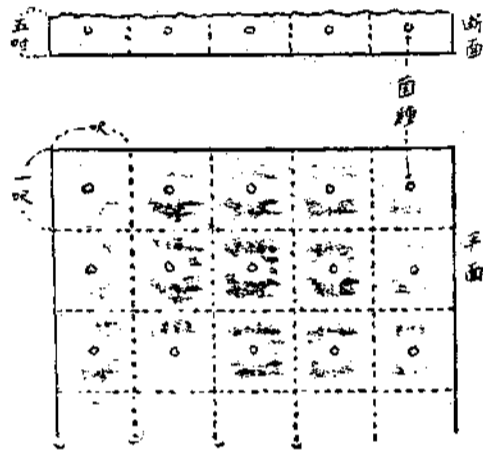
五次後，即試行檢定肥料之是否成熟。

四、成熟標準 甲、成深咖啡色。乙、嗅之有枯草香而糞臭。丙、柴已腐易拉斷色亦成深褐色。丁、溫度已不如前之高（約攝氏五六十度）。戊、體積漸小約較初堆減三份之一。

五、溫度之標準 於最後次翻堆時，用手握肥少許，力擠無水滴下，但水指間甚濕即合。

六、進房前之準備 甲、菌室清潔運動。乙、菌室消毒，用風化石灰大量散佈，又用百分之一石炭酸水噴洒於地上屋角。丙、肥料於最後次翻肥，即堆置門外最近處，以便工作。

七、進房 每室須一天完成，先填實最上層，漸次向下，否則填上層時，因熱致不能工作。填入時，



須不鬆不緊，密接無空洞，無大塊，四面平均五六寸厚即可。上面用手拍平，使無高低厚薄之差。肥已全，即密閉風洞窗門。用塗牆之紙筋泥，密糊空縫，只留一門出入。

八、消毒 進房後第二天，入室檢查溫度，普通上部已高至百四五十度，下層約百十度，此時乃消毒燻室之時。即以硫磺燻燒，（每千立方空間，須三磅，少則等於零）。廿四小時後，漸漸開放，（初於硫磺燒入，即須全部密閉，不留一小空隙）。約二三寸，漸開漸大，約四五日後，檢驗溫度。

九、下種 室溫降至八十度左右，即須下種。破種菌瓶取菌絲塊，（不宜擠爛），每一平方尺床面中，分種入大鴿蛋一塊，約以一寸深為度，上面依舊覆平肥料。（種菌每瓶至少可種二十方尺）（見圖）

十、下種後之管理 不悶不吹風，至床面乾燥，溫度以室內八十度左右，不超過八十五度為宜，低下則無害。約四五日後，即見下種處有濃密絹絲狀之菌絲透出，十二日左右已達手掌大一攤。若處理適當，則左右逢源，各攤排列有序，至此種菌之初步成功矣

十一、覆土 取清潔之泥，（沙土，鹹質泥，田泥均不能用。）以山黃泥，或花園種花之泥為佳。篩去較蠶豆大之塊，及草根等，取篩下細小者，加入石

灰約全量十分之二，加水堆置，以握泥成團，稍即散開，為適度之水份。平均鋪蓋床面一寸厚，泥面須平，但不可力拍，致傷菌絲。覆土後，保持不悶，不風乾，（不必澆水）溫度平均，靜待生產。

十二、生產 下種後，約二十三四日後，此時泥面一定稍乾，宜噴水一次，以泥面平均略濕即可。如是再數日，即可見一叢叢的幼菇矣。一攤攤似蛛網似絹線之菌絲網，生着一粒粒似珍珠之幼菇，此乃第一次初見，尚不離下種週圍，亦即報告將大批出產滿床佈滿之期，已在目前。以後每旬日至二週生產一批，一批採完，澆水一次，填補覆土一次，約三日生齊一批，旬日採畢。如是連續可三四個月。平均產量約自十份之七磅，至二磅以上，全憑技術而定。採菇必同時去根脚，但不可拉動鄰近之菇，若根脚留在床內，則腐爛生蟲，傷害他菇。濕度和溫度之維持調節，暨通風補土，均為日常工作。事之成敗，全繫乎此。但因氣候之變化，環境之各異，實難有一定步驟。能不離上述條件，決無全盤失敗之理。

十三、初試 初試以木箱內，或就室內餘屋之泥地築成菜圃之畦狀均可，其他全部照上述預備，（爐室當然不能舉行）。但肥料堆置，不能太少，致不發酵，大約五尺闊見方，四尺高（初堆）之立方式堆積量，可種一百方尺面積。箱種可用濕布覆箱上，以代澆水，（不能觸及菇體）。

十四、附錄 滬甯一帶氣候，以立秋節開始堆肥（約國曆八月初），九月初種入，屬第一批，迨春季三月止，均可下種。過早過晚，受暑熱限制，決無優良成績（有冷氣設備者例外）。近今科學進步，國外種菇場，均屬四季常春，下種生產，均可指日而待也。

△做人從頭做起

△看人從頭看起



- △今冬天氣冷
- △出外要留神
- △頭上吹不起
- △頭痛要當心
- △博士牌呢帽
- △千萬買一頂

大中央製帽廠

金陵東路一八三弄七號
電話八六一六七

我們爲什麼談夫婦之道？

呆

夫 婦 之 道

本刊在戰前，一向有「夫婦之道」的一欄，現在復刊後，對於工業上的實際文字，雖竭力地儘量刊載，而又打算恢復這夫婦之道的一欄了。讀者們或者以爲：談工業，怎麼會談起家庭問題來？未免有些文不對題罷？不然！不然！須知工業與夫婦之道，大有關係。「欲治其國者，必先齊其家。」治國是何等大事？而且要先齊其家，何況工業？工業既比不上治國那麼重大；那末可見欲談工業，也更不能不先齊其家了。

還有。一所工廠，彷彿也是一個家庭。資方勞方，簡直是一對夫婦。資方可以保障勞方的生活，那末，資方是夫，勞方是婦。勞方用勞力來養活這工廠，那末，又像勞方是夫，資方是婦了。總而言之：資方勞方，是一夫一婦，也不必分明出他們誰是夫誰是婦來。

勞資既是夫婦，那末「家和萬事興」這一句老話，誰都應當曉得。勞資客客氣氣，各守本分的做法，這工廠無有不發達的。如果丈夫埋怨妻子，妻子痛恨丈夫，日夜吵鬧，甚至打架，這不是良好的家庭。工廠若然如此，必致關門大吉。

何況一向的所謂勞資糾紛，並非真的夫婦反目，不過勞方被鄰家女僕挑撥，搬弄是非，才弄出來的。他們幸災樂禍，別有心腸，便害得夫婦不睦，工廠岌岌可危，不是很可怕的事實麼？

所以我們從事工業的人，先應當研究夫婦之道，明白如何爲夫？如何爲婦？才與工廠前途很多幫助。

三友實業社

印花 拾布 大小 齊備 花色 雅緻

小工藝

廢物利用做手套

華玲

前幾天我回一次鄉下去，看見姪女自己在做手套，並不用絨繩結成，乃是把小妹妹一件破得不堪的「拉毛衫」改製的。倒是一種廢物利用的好方法，一件破衫子，全家大小的手套可以做全了。

先把每人的手，放在報紙上，剪成大小吻合的低型，正面是五指指頭，反面是四指指頭，另外一塊是反面的大姆指，（如圖）這樣三塊東西，便可併成一只手套。做的時候，把紙型於在破拉毛衫上，照紙型每塊剪兩塊，拉毛的向裏，沒有毛的向外，那末縫合之後，雙手穿進手套，很溫和柔軟了。

第二步把手套翻出正面，使有毛的向裏，在結合的縫上，用絨繩作十字紋的縫着，這絨繩的顏色，和手套的顏色要記得好，以深色為宜。普通絨繩太粗，雙股四股的可拆開，用其一半。

第三步絨繩縫好之後，便在手套背上和手套口上，也用絨繩

放條寬緊帶做好。

做出美麗的花朵圖案，或是在口上沿着一條皮毛的邊，那便更漂亮了。這種手套不但製作便利，費不了兩三小時，誰也會做。而且所費有限，費不了幾個錢，立刻把廢物改爲實用的東西了。倘若家裏沒有破的「拉毛衫」，那末舊的衛生衫、羊毛衫、棉毛衫，染了顏色，都可製造。



課題入選之三

玲瓏小巧的灰缸

陸小明

美國食廳廉價傾銷之後，現在每個家庭裏，都有幾個空罐頭，倘然能够加以利用，的確也是經濟之道。

美國餐匣裏有一種旁邊捲開的扁平罐頭，東西吃完之後，上下有兩個空罐蓋和罐底，高低大小，最適宜於製造個人用的香煙灰缸，放在書桌上，也並不討嫌，而且製法簡單已極，任何人都一看就會的。



煙 灰 缸

先把薄洋鐵皮，剪成三塊橢圓形，長約四分之三吋，闊二分之一吋，放在粗筆桿或是木桿上，灣成微凹，於是用錫錫錫在罐頭蓋上，成爲三角形，煙灰缸就已告成了。倘然自己沒有錫錫用具，那末拿到洋鐵店裏去錫，也很省力的。

老闆之老闆

編輯先生：

我是一家小百貨店裏的夥計，我們在熱鬧之區，貨物的種類又多，所以顧客非常之多，可以說每一分鐘裏頭，不會沒有顧客上門的；但上海是五方雜處，人品良莠不齊，好的顧客，當然不少；而惡劣的顧客，亦常常發現。他們上來買物，不但口出惡言，而且往往無理取鬧。我們雖然不敢得罪顧客；然顧客故意來得罪我們，我們當然不服氣，要與他們爭論，吵鬧起來，總是老闆出場。老闆往往不問青紅皂白，總怪我們不是；其實每次都是顧客胡鬧，而老闆總是袒護顧客，埋怨我們。我們受了這種不白之冤，無可申說，所以只好來請問。

先生：老闆爲什麼這麼不講理？要硬派我們不對？這是不是商人應有的態度？請先生指教。此請

文安

周兆祥鞠躬

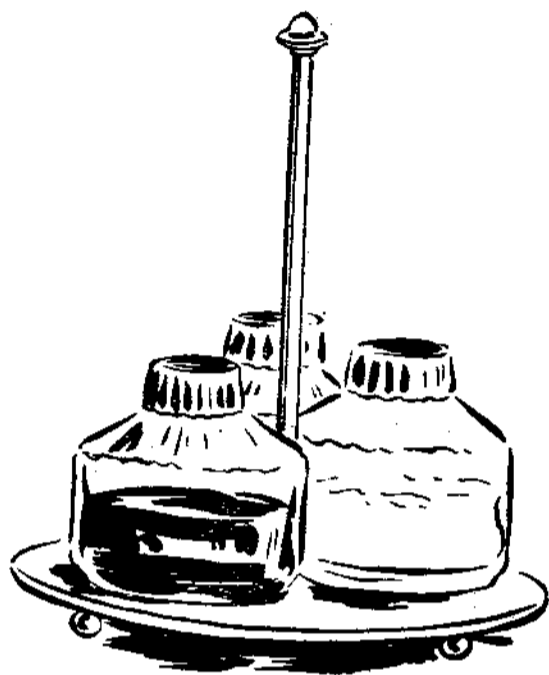
（編者答）做生意的人，第一，要曉得天下無不是的顧客。他踏出門來，就是顧客。他來作我生意，就是給我飯吃，所以不問此人和善凶惡，總是我們的衣食父母。他即使是一個醉漢，走上來就罵人，也

課題入選之四

實用調味瓶

張東吳

一組起碼的調味瓶，至少也要幾千元，倘然把空墨水瓶來廢物利用，便一個老錢都不要，而且實用異常，每飯需要。



只得忍受。因為我在做生意，與在別處時不同，沒有什麼是非曲直，只有一味低頭服小，要做成一筆生意，被人罵幾句，也是一種交際，不值得計較。你們不要以為吃了老闆的飯，情願受老闆的訓斥，不情願受顧客的訓斥，須知老闆的老闆，就是顧客。你吃老闆的飯，老闆實在吃着顧客的飯。所以你的老闆，深明此意，他不肯使你們得罪他的老闆，一味要你們受委屈，就是這個意思。他那裏是真的要你們受委屈？這也是做生意的方法罷了。

先選擇了三個式樣同的空墨水瓶，用熱水浸過洗淨，連蓋子也要洗得全無顏色渣滓。於是把一個薄木板（用幾塊硬紙板粘成厚板，邊上用沙皮擦光亦可），鑄成圓角的三角形，或是其他形式，他的大小，正好放三個墨水瓶。底下釘上三只腳，中間豎着一根塗過克羅米的粗鐵絲，上面圈成環形，那就便於攜取了。倘然有沒有人造橡皮篔，把他來做柱子，那更合式，上面套上一個牙膏蓋頭，那更製作便利，全成為廢物利用的東西了。

陸明兩君之薄酬，已專差送上，請注意為幸。
——編者

課題入選之五

金華火腿製作秘法

本刊第二十二期代四川讀者徵求金華火腿製作方法，茲蒙金華讀者朱既明君函告，並聲明却酬，不勝感謝，特贈本刊全年，以答雅意。

金華蔣腿，產於東陽上蔣村，小筋肉多，香味特佳。製造蔣腿用的豬，身軀低小，發育較速，毛間白色而柔軟，皮細薄，俗稱花豬，飼料多用豆麥及米湯，所以長成的豬，肉極脆嫩。在別省要仿造製造，首先要選擇合宜的豬種，才能相像。

製造時間在溫度平均，陰晴少變化的時候最佳，故只能在陽曆十一月起至翌年三月中為止，初春所製的，已不及冬天的「臘腿」，仲春之後根本不能製造。大抵春天以後，氣候潮濕的關係。

火腿完全要用後腿製作，先把腿上的細骨碎骨剔除，置空氣流通處數小時，等表裏冷透，便用硝鹽混合物，在肉上細擦。肉百斤用硝鹽二十斤，硝佔鹽的百分之二·五左右。擦後放竹簾上，每腿一只，覆一竹簾，於是腿上溶化的鹽水，便從竹簾裏漏去，天氣和暖，五六日再醃，用鹽較多，天冷則俟半月二十日不等，兩星期後，醃第三次，三醃後一星期，試其鹹

顏色女套鞋

文書

橡皮套鞋是外國所發明的，以前都套在皮鞋上用的，自從國貨加以改良之後，裏面用了絨夾裏，可以直接穿着，十分便利，把外國貨完全排除了。

現在的國貨橡皮套鞋，全是黑色的，在愛漂亮的女士們，一定不會滿意。倘然國貨工廠能加以研究，備造一種彩色的橡皮女式套鞋，不論半透明的，不透明的都可以，一定可以耳目一新，風行起來。好在國貨工廠已經可以製造銀色和各種顏色的熱水袋，那末更進一步，做成顏色女套鞋，決不會不可能的。橡膠廠盡試驗及之？

淡，用清水洗淨，把刀削整腿形，掛在木架子上，曝日中五六日，乃懸諸簷下，經六個月的風吹和空氣的侵襲，外面發青灰色微而乾燥者味淡。發黃白色而有水滴下的質劣。

在黃梅節前七日，用菜油腳塗肉上，可以防霉變味，以驅蠅蚋，同時還可滋潤火腿。

製造火腿期間，最怕潮濕，所以東南風一吹，腿上面便要發潮，最宜西北風，愈吹愈好，不但乾燥，而且可使腿肉結實，皮色黃而肉紅。所以製造火腿，技巧雖然重要，和氣候是大有關係的。

春天的物價

明 瑞

立春前後的物價，漲得每個人「目張口呆」誰都在怨聲載道「咒罵着」。在一般人眼光裏，物價飛漲之後，工廠老闆，一定賺得「翻倒」，其實大不為然。

物價漲落對工廠的賺錢蝕本，關係小，而購買力的如何，關係反而大，這是沒有辦過工廠的消費者，不易容瞭解的。

因為工廠但求製品銷得出，每天不停的製造，每天不停的銷出去，所得的利益，很平準，很穩當，毫無危險。

工廠把製品漲價，不脫原料貴，工價漲兩個大原因，中國原料以仰給於外國的多，只要外匯調整，黃金飛漲，便影響了原價，生活指數的增加，和年賞獎金的「漫天討價」

，影響更大。結果工廠雖然不得不加了價，但是購買力低了下去，那末有了貨賣不掉，還是「死路一條」，所以任何工廠但願購買力好，誰都不願意漲價的。

工廠的製品，全靠公司行號經銷，工廠批價漲一成，公司行號，可以漲三成五成，亦無不可。而工廠漲價是根據原料各種條件的，在漲價的時候，只

要一通知出去，凡是公司行號的存貨，便立刻照新價漲着，這樣公司行號反而比工廠賺得多而且大。

中國的購買力，以農村為大宗，農村的購買力低劣，立刻影響到貨物的銷路。所以工廠不希望漲價，只希望農村經濟發展，能有相當的購買力。像去年年底之前各物漲價，農產品獨廉，種田的家家虧本，都在借了重利錢做農本，那有餘力購買東西，於是購買力大弱了。

政府調整金融，扶植工商業，也要認清目標，統盤籌劃，對整個社會經濟，要「瞭如指掌」，否則「壓了頭脚翹起，壓了脚頭翹起」，結果一定弄得手足無措，一樣都沒有壓得平。

春天的物價，經過春風一吹，說不定要像風箏一樣的直上雲霄的飛漲着。照最近半月間的現象看起來，已成難於阻止的趨勢了。

但是我們立在工廠的立場上，希望得到些春天的溫暖，物價能像「微微風一樣」，沒有忽大忽小「巨大變化」，一直平穩着，在「春風和煦」之中，能够「大家有飯吃」，這是對於春天物價的唯一祈求。





✧接收敵偽物資，已發生了錯誤，對於日本賠償工廠，更不能「一誤再誤」了。牛尾先生的工廠呼聲，極有見地，非辦工廠老前輩，說不出這種實際話來的。

●玻璃板

編者

✧中國的纖維工業，最幼稚，這篇「纖維質的利用」，是基本知識，可供實驗之用。

✧立春日雞蛋直立的科學解釋，可看「雞蛋怎樣會直立」？

✧自從武定路大火之後，每個上海人在注意消防事業，本期「科學救火法」，是每家工廠家庭應當熱悉的常識。

✧新鮮蔬菰滋味好，大家可以種植，做農村副業最合宜。多謝王觀摩醫師供給材料。

✧本刊素來注意「夫婦之道」，自本期起又開始講解了，是一個好消息。

✧小工藝是廢物利用做手套，本欄歡迎此種作品，請讀者惠稿。

✧張克教授本期常識講座是「生命的泉源——米」，最近米價大漲，足見米的身價不小啊。

本期課題

舊唱片的利用

▲合用者贈現金一萬元▼

舊唱片利用方法一定很多，希望能有簡單方法，製造實用的東西，利用廢物，是極有意思的。

應徵者不需任何手續，不限時日，凡合用者均有贈，不限一人，以上各期均可隨時應徵，至本刊聲明為止。

本刊第二十二期課題「金華火腿製作祕法」，已由金華朱旣明君函告，於本期刊出，停止徵求。但其餘各期課題，仍繼續徵求不限時日。

版出日一月三年六十三刊月半

元百三冊每價定

號三十里順惠(弄333路南藏西即)弄525路國民會聯樓滬上 部行發

社報書洲五路東山海上 處售經 號二十弄七七路州貴 部輯編

號五九五一第字警證記登部政內 類紙聞新為認號掛許特政郵華中