

# Садъ, Огородъ и Вахча.

ИЗДАНІЯ ГОДЪ ПЕРВЫЙ.

Изданіе Астраханскаго Общества Садоводства и Огородничества.

Подписная цѣна на одинъ годъ съ пересылкой 1 руб. 50 коп.—Отдѣльный номеръ—  
10 коп.—Плата за объявленія—по соглашенію съ конторой.

**Содержаніе:** Возобновленіе субсидіи школъ Об-ва Сад-ва.—Къ ученымъ и практикамъ виноградарямъ.—*А. Фортунатова*—Культура винограда въ Астраханскомъ краѣ.—Къ вопросу о закрѣпленіи сыпучихъ песковъ.—*И. Деминскаго*.—Атласъ плодовъ.—Работы на виноградникѣ въ июль и августъ мѣс. *А. Фортунатова*—Выгодно-ли разведеніе вишенъ корнев. отпрысками. *М. Балабанова*.—Новый способъ ускорять распусканіе цвѣтовъ.—О сортахъ яблокъ и дуль. *А. Ф.*—Простые способы сохраненія яблокъ и грушъ. Бѣль на розахъ и борьба съ нею—О сѣнокосилкахъ.—Хроника.—Новый садъ *М. Б.*—Полуштамбовый крыжовникъ.—Корреспонденціи.—Объявленія.

## Возобновленіе субсидіи школъ Общества садоводства.

Въ концѣ текущаго года истекаетъ срокъ дѣйствія договора между Министерствомъ и Астраханскимъ Обществомъ Садоводства о субсидіи школъ этого Общества изъ государственныхъ средствъ.

По порученію Общаго Собранія Общества, Совѣтъ послѣдняго обратился въ Департаментъ Земледѣлія съ ходатайствомъ о продолженіи контракта и нѣкоторыхъ улучшеніяхъ въ постановкѣ дѣла школы, между прочимъ объ усиленіи ея спеціальныхъ средствъ, увеличеніи содержанія педагогическому персоналу и пр.

Департаментъ земледѣлія не замедлилъ благоприятнымъ отвѣтомъ на ходатайство Общества, одобрилъ его намѣреніе воспользоваться указаніями практики и опытомъ Департамента въ отношеніи постановки дѣла с.-х. школъ и пр., и предложилъ выработать проэктъ новаго устава для нея.

Для предварительной разработки измѣненій и дополненій устава составлена коммиссія изъ попечителя и управляющаго школы, двухъ членовъ Совѣта-наблюдателей, двухъ инструкторовъ садоводства, двухъ промышленниковъ-садоводовъ и городского садовника. Независимо отъ этого, педагогическому совѣту школы предложено представить свои отдѣльныя соображе-

нія по поводу предполагаемыхъ измѣненій и дополненій устава.

По выполненіи этихъ предварительныхъ работъ, будетъ составленъ проэктъ устава, который подвергнется обсужденію въ Совѣтѣ Общества при участіи заинтересованныхъ и компетентныхъ лицъ, а затѣмъ поступитъ на обсужденіе Общаго собранія Общества и съ его постановленіемъ будетъ направленъ въ Департаментъ земледѣлія на утвержденіе.



## Къ ученымъ и практикамъ виноградарямъ.

Съ настоящаго номера начинается печатаніемъ руководствъ по культурѣ винограда въ Астраханскомъ краѣ. Работа эта составлена на основаніи личнаго опыта и тѣхъ указаній, которыя мнѣ удалось почерпнуть отъ многихъ свѣдущихъ виноградарей г. Астрахани и с. Началова. Хотя я и старался отыскивать наилучшіе способы и приемы ухода за винограднымъ кустомъ, тѣмъ не менѣе, во 1—я могъ ошибиться и 2—по опыту знаю, что каждый виноградарь, который самъ трудится и наблюдаетъ, всегда въ состояніи прибавить нѣсколько

собственныхъ, иногда весьма цѣнныхъ выводовъ. Поэтому считаю себя обязаннымъ теперь же обратиться ко всѣмъ виноградарямъ съ слѣдующей просьбой:

Не стѣсняясь формой изложенія, а также не опасаясь за авторское самолюбіе, откровенно и, если надо, даже безпощадно подвергать практической провѣркѣ все то, что я считаю за лучшее и что на самомъ дѣлѣ можетъ быть не является такимъ. Съ своей стороны я постараюсь отвѣтить на всѣ запросы, которые могутъ быть предъявлены ко мнѣ, и съ благодарностью воспользуюсь для исправленія пробѣловъ руководства тѣмъ матеріаломъ, который встрѣчу въ замѣчаніяхъ виноградарей.

А. Фортунатовъ.



## КУЛЬТУРА ВИНОГРАДА въ Астраханскомъ краѣ.

### Предисловіе.

Необходимость руководства по веденію мѣстнаго виноградарства хозяйсва вытекаетъ изъ нѣсколькихъ причинъ. 1. Виноградарство сильно развивается не только въ южныхъ уѣздахъ губерніи, но и въ сѣверныхъ. Запросы о руководствахъ по виноградарству поступаютъ часто. 2. Занятіе виноградарствомъ выгодно лишь при высоко-интенсивной культурѣ, иначе вмѣсто дохода получаютъ убытки. 3. Сознательныхъ знатоковъ садового дѣла, могущихъ самостоятельно разбираться въ сотняхъ возникающихъ на практикѣ вопросахъ, очень немного. 4. Существующія руководства по виноградарству, давая общія указанія по культурѣ, оставляютъ мѣстнаго виноградаря совершенно безпомощнымъ по отсутствію указаній, какъ именно надо ухаживать за астраханскимъ винограднымъ кустомъ: какъ и когда его поливать, какъ производить прощипки, подвязки, подрѣзку куста, какъ получить хорошую, пригодную для рынка, столовую ягоду и т. д. А между тѣмъ, безъ точнаго практическаго знанія и выполненія всѣхъ деталей ухода за кустомъ мѣстной формовки виноградникъ, какъ мы сказали, не можетъ быть доходнымъ.

Мы, конечно, не думаемъ, что астраханская культура винограда представляеть послѣднее слово знанія. Въ нѣко-

торыхъ случаяхъ мы указываемъ даже перспективы возможныхъ нововведеній. Надѣмся также, что когда вопросъ объ уходѣ за виноградомъ станетъ предметомъ обсуждения мѣстныхъ практиковъ, онъ освѣтится гораздо въ большей степени. Однакожь считаемъ, что особенность мѣстной культуры имѣеть нѣсколько очень цѣнныхъ достоинствъ и теперь если и можетъ возникнуть вопросъ, то не объ измѣненіи принциповъ форовки и ухода за кустами, а только о наилучшихъ приемахъ осуществленія этихъ принциповъ.

Описывая распланировку, посадку и уходъ за виноградникомъ, я не упоминаю объ уклоненіяхъ разныхъ практиковъ отъ болѣе цѣлесообразныхъ, по нашему мнѣнію, приемовъ и способовъ культуры. Напр., мѣстные виноградаря неодинаково прощипываютъ, неодинаково подвязываютъ, не одинаково подрѣзываютъ. Я описываю лишь то, что мнѣ удавалось наблюдать, какъ болѣе лучшее.

Поэтому настоящее руководство не всегда соотвѣтствуетъ тому, что можно видѣть въ астраханскихъ виноградникахъ.

### I. Общій очеркъ. Мѣстоположеніе и почва виноградниковъ. Климатическія условія сорта виноградныхъ лозъ.

Виноградарство въ Астраханскомъ краѣ существуетъ болѣе трехсотъ лѣтъ. Сохранились свидѣтельства, что оно существовало еще во времена татаръ, до завоеванія русскими Астраханскаго царства. Начиная съ половины семнадцатаго столѣтія, русскіе цари устраивали вблизи Астрахани виноградники для собственнаго обихода. Казенные сады были расположены преимущественно на Паробичевомъ бугрѣ. Они и служили разсадниками для разведенія частныхъ садовъ. Во второй половинѣ восемнадцатаго столѣтія пригородное виноградарство было настолько развито, что сборъ достигалъ 25000 пуд. Частные сады были расположены главнымъ образомъ по обоимъ берегамъ р. Кутума.

Кромѣ Астрахани, виноградники были разведены въ г. Красномъ-Яру и въ с. Началовъ.

Въ настоящее время въ астраханскомъ уѣздѣ въ рѣдкомъ селѣ нѣтъ виноградниковъ. Но особенно много виноградныхъ садовъ имѣется въ окрестностяхъ города и въ селахъ: Началовѣ (Черепеха), Кулаковкѣ, Трехъ-Протокахъ, Мошаикѣ, Осыпнубугоринскомъ, Каргальяхъ, Яксатовѣ, Башмаковкѣ, Зацаревскомъ, Солянкѣ, Киличахъ и др. Общій ежегодный вывозъ винограда достигаетъ до 300000 пуд., не

считая мѣстнаго потребленія и ягоды, идущей на винодѣліе. Во всѣхъ другихъ уѣздахъ губерніи виноградарство тоже ведется, но не въ такихъ размѣрахъ. Во многихъ селахъ, по новизнѣ дѣла, и только поэтому, разведеніе винограда пока мало имѣетъ успѣха.

Астраханскіе виноградники не могутъ обходиться безъ поливки, не только потому, что въ краѣ очень незначительное количество осадковъ, но и вслѣдствіе особенностей культуры. Поэтому сады располагаются близъ водныхъ бассейновъ: рѣчекъ и озеръ, называемыхъ чаще ильменями. Въ крайнемъ случаѣ вода въ садъ издалека гонится по открытымъ каналамъ изъ ближайшаго бассейна. Лучшіе виноградники расположены на такъ называемыхъ бэровскихъ буграхъ. Но разведеніе садовъ на высокихъ мѣстахъ до сего времени было подъ силу только состоятельнымъ лицамъ, ибо подъемъ воды на такіе бугры обходится очень дорого. Только теперь, когда для подъема воды стали пользоваться нефтяными двигателями и когда занятіе садоводствомъ становится не прихотью только и не подспоріемъ въ хозяйствѣ, а основнымъ хозяйственнымъ или капиталистическимъ предпріятіемъ, стало возможнымъ широко эксплуатировать эти бугры подъ разведеніе на нихъ большихъ промышленныхъ садовъ. Правда, что большихъ садовъ еще почти нѣтъ\*), тѣмъ не менѣе и теперь можно сказать, что бэровскіе бугры въ садовомъ отношеніи ожидаютъ блестящая будущность.

Особенно въ этомъ отношеніи интересны бугры односторонней береговой полосы взморья волжской дельты. Здѣсь у подножья бугровъ вѣками осѣли пласты весьма плодородной земли, принесенной теченіемъ Волги. Постоянные прибои къ подножьямъ бугровъ массы органическаго матеріала (травы, рыбы, щепъ и т. д.) образуютъ такую тучную и отличную почву, что трудно желать лучшей даже и для теплицъ. Такихъ бугровъ не мало въ мѣстностяхъ расположенія поселковъ: Цвѣтнаго, Макова, Зеленги, Тишкова и др.

Почва бугровъ—наноснаго происхожденія, состоитъ изъ красносѣрой или желтосѣрой песчанистой, пористой глины; на вершинахъ бугровъ почва переходитъ въ глинистую, а къ подножію въ песчаную. Перегною въ бугровыхъ толщахъ почвы очень немного.

Въ г. Красномъ-Яру практикуется дорогой, но достойный полнаго вниманія способъ улучшенія садовой почвы. Подъ садъ берется бугровое съ низиной мѣсто пережыя рѣки, ильменя и пр. Часть бугровой земли вываживается на низину настолько, чтобы уровень ея поднялся на аршинъ или болѣе. Получается отличная площадь для разведенія весьма урожайнаго и долговѣчнаго сада. Въ с. Средне Ахтубинскомъ вмѣсто сплошной насыпи дѣлаются холмики и на нихъ сажаются плодовые деревья. Полагаемъ, что для неорошаемаго сада посадка на холмикахъ, омываемыхъ полой водой, вполне возможна. Но для виноградника едва-ли достаточно ограничиться орошеніемъ половея. Здѣсь, пожалуй, придется дѣлать валы съ бороздами для рассадки кустовъ и напуска воды. Культура винограда по астраханскому способу требуетъ необходимаго и въ правильные сроки орошенія. Поэтому безъ приспособленій для орошенія полученіе столовой, первосортной ягоды является весьма труднымъ.

Но огромное большинство садовъ разведено на низкихъ мѣстахъ, не заливаемыхъ полой водой только благодаря защитнымъ валамъ, которые разнообразными изгибами тянутся на большія разстоянія и защищаютъ низины отъ затопленія.

Почва низинъ расположена рѣдко выше уровня полой воды и очень часто ниже на одинъ—два аршина. Въ половеде сады мало поливаются и большей частью самотекомъ путемъ напуска воды чрезъ защитный валъ. Но чаще земля биваетъ настолько влажной отъ просачиванія подпочвенной воды, что приходится, чтобы не погубить посадокъ, воду обратно выкачивать чигиремъ за валъ. Разведеніе садовъ на такихъ почвахъ очень нелегкое дѣло. Тѣмъ болѣе трудно въ такихъ садахъ установить правильный уходъ за ростомъ дерева. Трудность эта еще увеличивается значительной солонцеватостью почвы въ нижнихъ слояхъ.

Почва низинъ разнообразнѣе. Въ нихъ больше песку. Сулинокъ удобренъ илстыми осадками полой воды и дерновымъ перегноемъ. Иногда низкая почва, благодаря илу и глинѣ, бываетъ очень плотная. Такая почва требуетъ много навознаго удобренія или прибавки извести. Но какое-бы положеніе и составъ ни имѣли почвы, большинство изъ нихъ заключаетъ въ себѣ, сравнительно съ почвами другихъ мѣстностей, значительныя количества поваренной соли и другихъ хлористыхъ соединеній. Объясняется это тѣмъ, что въ прошломъ почва астраханской губерніи служила ложемъ большо-

\*) Нельзя однакожъ не упомянуть сада г. Худикянца въ с. Началовѣ. Онъ имѣетъ 70 десятинъ, на которыхъ посажено 25 тыс. кустовъ винограда и до 15 тыс. плодовыхъ деревьевъ.

го моря, затоплявшаго ароло каспійскій бассейнъ. Присутствіе поваренной соли не только не вредитъ растеніямъ, но приноситъ еще не малую пользу: трудно растворимыя питательныя вещества въ присутствіи соли переходятъ въ легко усвояемые растеніями растворы, слѣдствіемъ чего является высокая урожайность такихъ почвъ. \*) Извѣстно, что поваренная соль, въ количествѣ 20 пуд. на десятину, вносится въ почву для удобрения. Но для этого необходимо, чтобы содержаніе поваренной соли не превышало извѣстной нормы. Норма эта не установлена, ибо она сильно колеблется въ зависимости отъ растеній, глубины почвы и поливной воды. Солонцеватая почва, занимающія возвышенное положеніе, не имѣющія близко подпочвенной воды, такъ называемой „подмочки“, при условіи обильнаго орошенія такого участка прѣсной водой, оказываются весьма плодородными. Плоды на первыхъ порахъ эксплуатаціи участка получаютъ невысокаго качества, водянистыми, но съ теченіемъ времени, при нормальномъ орошеніи и уходѣ, когда почва значительно выщелочится отъ соли, плоды получаютъ хорошаго достоинства. Наоборотъ, низменные почвы, хотя-бы совершенно прѣсныя въ верхнемъ слоѣ, но съ соленой подпочвенной водой на небольшой глубинѣ, сложимъ на глубинѣ 1 $\frac{1}{2}$  арш., не слѣдуетъ брать подъ разведеніе сада. Съ теченіемъ времени, при обработкѣ и эксплуатаціи такого участка, верхній слой тоже осолонѣетъ и участокъ окажется непригоднымъ ни для какой культуры. Въ с. Началовѣ и другихъ мѣстностяхъ можно встрѣтить такіе осолонѣвшіе и уже заброшенные участки.—Во всякомъ случаѣ установленіе нормъ, при которыхъ солонцеватый участокъ слѣдуетъ, по условіямъ мѣстности, признать культурнымъ, составляетъ серьезную задачу ботаниковъ—физиологовъ.

На долю астраханской губерніи приходится около 5 милліоновъ десятинъ песчаныхъ почвъ и сыпучихъ песковъ. Песчаная почва обладаетъ очень цѣннымъ свойствомъ: въ нихъ филлоксеры не можетъ жить и поэтому разведенные на нихъ виноградники гарантированы отъ истребленія филлоксерою. Это свойство песчаныхъ почвъ хорошо извѣстно виноградарямъ филлоксерныхъ районовъ, и виноградники, разведенные на пескѣ, оцѣниваются иногда дороже въ 10 разъ. Есть и другія до-

стоинства песчаныхъ почвъ, но они не покрываются недостатками, которые при-суци этимъ почвамъ. Въ нашемъ климатѣ, весьма скуднымъ осадками, надо различать песчаная почва и сыпучіе пески барханъ. Послѣдніе можно брать подъ разведеніе садовъ только въ готовности къ большимъ затратамъ на закрѣпленіе и эксплуатацію этихъ песковъ. Другое дѣло песчаная почва. Также обладая значительной филлоксероустойчивостью, онѣ очень хороши для разведенія виноградниковъ.



## Къ вопросу о закрѣпленіи сыпучихъ песковъ.

За послѣднія двадцать пять лѣтъ вопросъ о закрѣпленіи песковъ много разъ возбуждался въ губернскихъ учрежденіяхъ, имѣющихъ къ нимъ то или иное отношеніе. То по собственной инициативѣ мѣстныхъ властей, то по предписаніямъ изъ Петербурга, въ Астрахани образовывались спеціальныя комиссіи, иногда чрезвычайно многочисленныя, которыя каждый разъ вели свое дѣло по одной и той же программѣ. Послѣдняя, въ главномъ, состояла изъ двухъ частей—1) изученіе количества и свойствъ песковъ и 2) изысканіе способовъ ихъ закрѣпленія.

Несмотря на работу многихъ отдѣльныхъ лицъ, вождѣннаго конца въ этомъ дѣлѣ не было, какъ нѣтъ до сихъ поръ. По вопросу о количествѣ сыпучихъ песковъ въ астраханской губерніи мы не пришли къ опредѣленной цифрѣ,—знаемъ только, что ихъ много, а такъ какъ опредѣленную цифру дать все таки нужно, то приняли ее за 5 милліоновъ десятинъ. Насколько эта цифра достовѣрна, можно судить по тому, что непосредственнаго измѣренія песчаныхъ площадей почти никѣмъ и никогда не производилось, статистическія выкладки дѣлались на основаніи показаній калмыцкихъ попечителей, правителей киргизскихъ частей и волостныхъ правленій, которые давали свѣдѣнія въ лучшемъ случаѣ по глазомѣру, а обыкновенно по простымъ до адкамъ. Такимъ образомъ, длинный перечень барханныхъ песковъ съ указаніемъ количества десятинъ въ нихъ имѣетъ лишь очень проблематичную цѣну.

\*) Садоводъ с. Началова Т. М. Захаровъ плодородіе солончаковыхъ почвъ объясняетъ тѣмъ, что соль задерживаетъ ростъ лозы, которая поэтому и выноситъ больше плодовъ, а не идетъ въ „дерево“.

Не лучше обстоит дѣло и по отноше-  
нію къ способамъ закрѣпленія песковъ.  
Изысканія отдѣльныхъ лицъ, сдѣланныя  
въ этомъ направленіи, повели лишь къ  
заключенію о томъ, что пески слѣдуетъ  
укрѣплять растительностью,—какъ будто  
можетъ существовать какой-нибудь дру-  
гой способъ. Но выборъ подходящихъ сю-  
да растений учреждениями пока еще, пови-  
димому, не сдѣланъ, и въ официальномъ  
мірѣ на этотъ счетъ существуютъ разные  
взгляды,— одни стоятъ за лѣсонасаженіе,  
другіе, едва ли не меньшинство, за травя-  
нистую растительность, причемъ въ каче-  
ствѣ подходящихъ видовъ указываются  
рѣшительно всѣ травы и кустарники, спо-  
собные произрастать на пескахъ. Не уди-  
вительно поэтому, что даже въ работахъ  
выдающихся пріѣзжихъ специалистовъ—есте-  
ствовѣдovъ, которыхъ наши пески видыва-  
ли, для закрѣпленія песковъ рекомендуются  
такія растенія, которыя въ сущности  
слѣдовало бы искоренять, если бы они тамъ  
появились, какъ не приносящія и не мо-  
гущія приносить никому никакой пользы.  
Къ такимъ растеніямъ, напр., безъ сомнѣ-  
нія слѣдуетъ отнести джугунъ и гребен-  
щикъ, годные развѣ что на плохое топли-  
во и остановившіе на себѣ вниманіе изслѣ-  
дователей только по той причинѣ, что они  
могутъ расти на пескахъ. О томъ, что къ  
намъ можно перенести иноземныя растенія,  
вопросъ еще не поднимался. Нельзя не при-  
знать, поэтому, нѣкоторой заслуги въ этомъ  
направленіи со стороны недавно образо-  
вавшейся при Об-вѣ Садоводства комиссіи  
по укрѣпленію песковъ, которая высказа-  
лась, что закрѣпленіе песковъ въ нашей  
скотоводческой губерніи слѣдуетъ произ-  
водить главнымъ образомъ *травами, спо-  
собными идти на кормъ скоту*. Установле-  
ніе этого принципа во всемъ нашемъ  
дѣлѣ есть уже замѣтный плюсъ.

На приведенныхъ общихъ указаніяхъ и  
остановились наши официальныя комиссіи.  
Далѣе дѣло не пошло и не могло пойти  
по той причинѣ, что окончательное завер-  
шеніе его предполагалось сдѣлать средства-  
ми казны и руками правительственныхъ  
агентовъ,—объ общественной организаціи  
никто не помышлялъ, можетъ быть вслѣд-  
ствіе господствовавшего до послѣдняго вре-  
мени общаго направленія въ нашей внут-  
ренней политикѣ, не возлагавшаго боль-  
шихъ надеждъ на такія общественныя на-  
чинанія.

При такихъ условіяхъ все дѣло покои-  
лось въ состояніи благихъ помышлений.  
Иного и быть не могло. Если принять ко-  
личество нашихъ песковъ въ пять миллио-

новъ десятинъ, а стоимость закрѣпленія  
каждой десятины хоть въ три рубля, то  
на все предпріятіе потребуется пятнадцать  
милліоновъ рублей. Откуда взять эти день-  
ги? Не говорю уже о цѣлой армии стар-  
шихъ и младшихъ производителей работъ,  
десятниковъ и проч., а также объ огром-  
номъ количествѣ сѣмянъ для посѣва, ко-  
торыхъ въ короткое время пригласить и  
собрать также невозможно.

Вышеупомянутая комиссія при Об-вѣ  
Садоводства съ самаго начала надумала  
поставить дѣло на другіе рельсы. Она пред-  
положила устроить опытные поля въ раз-  
ныхъ частяхъ губерніи, на которыхъ мож-  
но было бы вести показательныя работы  
по укрѣпленію песковъ. Ввиду пробуждаю-  
щагося самосознанія населенія высказыва-  
лась надежда, что эти показательныя ра-  
боты могутъ быть по достоинству оцѣне-  
ны и вызвать подражателей. Надежда тѣмъ  
болѣе допустимая, что за послѣднее вре-  
мя стали поступать свѣдѣнія о желаніи  
сельскихъ обществъ и отдѣльныхъ лицъ,  
въ русской части губерніи и въ киргизской  
степи, закрѣплять свои пески. Къ сожа-  
лѣнію, это начинаніе комиссіи до сей по-  
ры также не имѣло успѣха. Причина это-  
го заключается въ неимѣніи собственныхъ  
средствъ въ распоряженіи комиссіи, а глав-  
ное—въ томъ, что комиссія не распола-  
гаетъ нужнымъ количествомъ интересую-  
щихся дѣломъ лицъ. Въ комиссіи этой до-  
вольно много членовъ, но въ засѣданія ея  
съ самаго начала являлись очень немногіе,  
а въ послѣднее время засѣданія ея состав-  
лялись при участіи трехъ—четырехъ членовъ.  
Попытки комиссіи получить въ свое распо-  
ряженіе хотя бы небольшія средства также  
не повели ни къ чему. Комиссія возбужда-  
ла ходатайства о субсидіи въ разныхъ уч-  
режденіяхъ. На эти ходатайства, вслѣдствіе  
поддержки бывшего астраханскаго губер-  
натора, Б. Л. Гронбчевскаго, отозвался  
только одинъ лѣсной департаментъ, кото-  
рый на устройство показательныхъ полей  
обѣщалъ дать 1 тысячу рублей, но затѣмъ  
деньги какимъ-то образомъ, будто бы по  
ходатайству Об-ва Садоводства,—котораго  
на дѣлѣ не возбуждалось,—были выданы г.  
производителю работъ по укрѣпленію пес-  
ковъ въ южной части астраханской губер-  
ніи, и комиссія осталась не причеъмъ.

Несмотря на эти неудачи, я думаю, что  
комиссія намѣтила наиболѣе правильный  
путь. Только при широкой поддержкѣ со  
стороны самого населенія возможно что-  
нибудь сдѣлать съ нашими песками. Толь-  
ко въ томъ случаѣ, если населеніе пойметъ  
важность такихъ работъ, а главное—соз-

наеть, что при извѣстномъ уходѣ за ними пески могутъ приносить пользу, только тогда и можно рассчитывать на полный успѣхъ въ дѣлѣ. Съ технической стороны дѣло закрѣпленія песковъ травянистою растительностью не представляетъ ничего мудренаго, и съ нимъ легко справится любой кресгянинъ, любой инородецъ, нужно только возбудить въ немъ охоту заняться посѣвами. И когда послѣднее случится, можно быть вполне увѣреннымъ, что дѣло быстро пойдетъ на ладъ, и тѣ бесплодные пустыни, производящія нынѣ гнетущее впечатлѣніе на наблюдателя, превратятся въ пастбища и сѣнокосы, способные прокормить миллионы головъ скота. И это вовсе не мечта. Превратить пески въ зеленые оазисы почти также легко, какъ превратить нетронутую цѣлину въ ниву, но это возможно лишь при условіи дружной, а главное—добровольной работы со стороны самого населенія.

Остается, слѣдовательно, пожелать, чтобы временно прекратившая свою дѣятельность комиссія не складывала рукъ, добивалась своего и получила въ свое распоряженіе дѣятельныхъ работниковъ и денежные средства. Нѣсколько инструкторовъ, на мѣстѣ пропагандирующіе идею закрѣпленія песковъ въ качествѣ общественныхъ дѣятелей, принесутъ больше пользы, чѣмъ десятки оффиціальныхъ комиссій, собирающихся для повторенія того, что раньше было сдѣлано уже нѣсколько разъ. Во всякомъ случаѣ отъ многотомныхъ „трудовъ“ комиссій никакого толку ждать нельзя,—это мертвый матеріалъ, который не можетъ дать никакихъ всходовъ.

*И Деминскій.*



## Атласъ плодовъ

Отъ Императорскаго Россійскаго Общества Плодоводства въ Астраханское Общество Садоводства и Огородничества на-дняхъ поступило нижеслѣдующее письмо:

Приступая къ предварительной работѣ по изданію V выпуска „Атласъ Плодовъ“ съ изображеніемъ лучшихъ или наиболѣе распространенныхъ въ Россіи промышленныхъ сортовъ яблокъ, грушъ и косточковыхъ съ ихъ помологическими описаніями

и многими рисунками въ текстѣ, Правленіе Императорскаго Россійскаго Общества Плодоводства имѣетъ честь обратиться къ вамъ съ покорнѣйшей просьбой принять участіе въ этомъ трудѣ сообщеніемъ не болѣе 15 сортовъ яблокъ и 10 сортовъ грушъ и косточковыхъ, которые, имѣя промышленное значеніе, должны бы войти, по вашему мнѣнію, въ V выпускъ Атласа.

Ваше сужденіе Правленіе проситъ отмѣтить на препровождаемомъ при семь спискѣ сортовъ яблокъ, грушъ и косточковыхъ, съ тою же цѣлью составленномъ состоящею при Обществѣ Помологической Комиссіей.

При этомъ благоволите замѣнить тѣ или иные сорта такими, которые вы признавали бы заслуживающими предпочтенія, а также перенумеровать въ исправленномъ спискѣ всѣ одобренные и рекомендуемые вами сорта въ порядкѣ убывающаго ихъ промышленнаго значенія съ указаніемъ, для какой мѣстности вы считаете предлагаемые сорта наиболѣе подходящими.

По полученіи исправленныхъ списковъ отъ васъ и отъ другихъ сотрудниковъ Атласа, Правленіемъ будетъ составленъ окончательный списокъ сортовъ для проектированнаго V выпуска.

Вмѣстѣ съ симъ Правленіе проситъ васъ не отказать по возможности въ присылкѣ по его адресу и съмыхъ плодовъ рекомендуемыхъ вами сортовъ, которые послужатъ матеріаломъ для составленія описаній и рисунковъ и въ то-же время дадутъ редактору Атласа А. С. Гребницкому возможность воочію убѣдиться въ тождественности номенклатуры рекомендуемыхъ сортовъ съ принятой редакціей.

Для этой цѣли необходимо располагать тремя—пятью типичными вполне развитыми, здоровыми экземплярами каждаго сорта съ ножкой и по возможности непомятой чашечкой.

Предварительный списокъ сортовъ для V выпуска „Атласа Плодовъ“, составленный постоянной Помологической Комиссіей при Императорскомъ Россійскомъ Обществѣ Плодоводства.

*Яблоки.* 1) Бѣйченъ, 2) Кронсельское Прозрачное, 3) Шведская Розовка, 4) Гранатное, 5) Кальвинъ снѣжный, 6) Рихардъ желтый, 7) Ренетъ Гарберта, 8) Монтвилловка, 9) Принцесса Луиза, 10) Коштеля, 11) Ренетъ Золотой Писгуда, 12) Земляничное Ничнера, 13) Сивакъ, 14) Принцъ, 15) Пармень Шарлаховый.

*Груши и косточковыя породы* 16) Бере Бауская, 17) Д-ръ Жюль Гюйо, 18) Бергамотъ Эсперена, 19) Жозефина Михель-

ская, 20) Салисбюри, 21) Царская Красная, 22) Герцогъ Эдинбургскій (слива), 23) Итальянская Венгерка, 24) Остгеймская вишня, 25) Абрикосъ Краснобокій.

Въ виду важности затрогиваемаго Обществомъ Плодоводства вопроса о наиболѣе важныхъ въ промышленномъ отношеніи ассортиментахъ яблокъ, грушъ и косточковыхъ, Совѣтъ Астраханскаго Общества Садоводства и Огородничества въ застѣданіи 10 іюня 1907 д. постановилъ составить комиссію изъ гг. Овечкина М. И., Лебедева П. Н., Худикъянца Б. С., Потопольскаго П. А., Фортунатова А. Ф. для исполненія просьбы вышеупомянутаго Общества.



## Работы на виноградникѣ въ іюлѣ и августѣ мѣсяцахъ.

Въ іюлѣ мѣсяцѣ на виноградникѣ производятся тѣ работы, что и въ іюнѣ.

Прошипка винограда понемногу производится въ теченіе всего мѣсяца, а для позднихъ сортовъ продолжается и въ августѣ. Кое-гдѣ производится подвязка отросшихъ побѣговъ и большихъ, слишкомъ удлинившихся. Въ первой половинѣ іюля производится послѣдній предъ сборомъ ягоды поливъ виноградника. Въ это-же время въ послѣдній разъ опрыскиваютъ весь виноградникъ съ борозды и съ увалка бордосской жидкостью и опыляютъ сѣрнымъ цвѣтомъ.

Въ двадцатыхъ числахъ виноградникъ приводится въ порядокъ: подбивается сорная трава, выправляются внутри галлерей оставшіяся невыправленными кисти, причемъ кисти просматриваются и изъ нихъ удаляются прочь всѣ попортившіяся почему либо ягоды.

Съ начала августа начинается сборъ винограда въ порядкѣ созрѣванія: царскаго, кишмиша, скороспѣлаго и т. д.

Въ августѣ прошипываются поздніе сорта въ тѣхъ мѣстахъ, гдѣ прошипка произведена въ недостаточной степени и гдѣ теперь стало глухо. Вмѣстѣ съ этимъ просматриваются и очищаются отъ порченыхъ ягодъ виноградныя кисти.

*А. Фортунатовъ.*



## Выгодно-ли разведеніе вишенъ корневыми отпрысками?

Разведеніе вишенъ корневыми порослями весьма распространено.

Главная причина заключается въ томъ, что деревья отъ корневыхъ порослей имѣются почти въ каждомъ садовомъ хозяйствѣ и даже пріобрѣтеніе деревьевъ вишенъ непривитыхъ весьма доступно. Такія деревья продаются по 5 (не выше 10—15 руб.) за сотню, тогда какъ привитыя деревья расцѣниваются въ 2—3 раза дороже, т. е. 35—50 р. сотня.

Въ особенности повсемѣстно распространяется на сѣверѣ и въ центральныхъ губерніяхъ извѣстная владимірская вишня. У меня имѣются деревья этой вишни не привитыя, отъ корневыхъ порослей, и одновременно посаженныя и привитыя на дичкахъ, выращенныхъ отъ косточекъ обыкновенной вишни (*P. S. acida*). Разница между тѣми и другими деревьями огромная какъ въ отношеніи роста, такъ и урожайности.

Само собою разумѣется, ягоды на привитыхъ вишняхъ крупнѣе, а это имѣетъ для сбыта и опредѣленія доходности большое значеніе.

Кромѣ того, деревья отъ корневыхъ порослей даютъ въ свою очередь массу корневыхъ же отпрысковъ даже въ молодомъ возрастѣ и борьба съ уничтоженіемъ такой поросли занимаетъ у садовода много времени, да и въ общемъ стоитъ не дешево. Даже привитыя деревья на дичкахъ, разведенныхъ не отъ косточекъ, а отъ корневой-же поросли, также даютъ массу доходной поросли и потому такія деревья отстаютъ въ ростѣ и уменьшаютъ плодоношеніе по сравненію съ деревьями на дичкахъ отъ косточекъ. Съ другой стороны разведеніе (облагораживаніе) вишенъ черенками и „спящими“ глазками, т. е. окулировкой въ іюлѣ, далеко не всякому садоводу доступно и процентъ принявшихся (т. е. прижившихся глазковъ) окулировокъ у косточковыхъ бываетъ вообще не великъ. Вотъ почему и расцѣнка вишенъ въ торговыхъ питомникахъ почти всегда выше расцѣнки яблонь и грушъ.

Кромѣ того, какъ извѣстно, вишни на особыхъ, открытыхъ участкахъ высаживаютъ на 5×5 аршинъ или же на 6×6 аршинъ\*). Значитъ, на 1 десятину потребуетъ

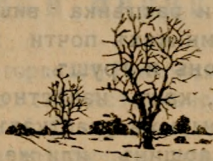
\*) *Прим. авт.* Пользуемся случаемъ здѣсь предостеречь садоводовъ отъ смѣшанныхъ посадокъ вишенъ или сливъ съ яблонями и грушами. Черезъ 10—12 лѣтъ, т. е. въ самую пору плодоношенія, придется вырубать или вишни, или яблони

ся вишень въ 4 раза больше, чѣмъ яблонь или грушъ, а стоимость вишневыхъ насажденій обойдется въ 5—6 разъ дороже яблоневаго сада. За то и доходность отъ вишневаго сада начинается на 4—5 годъ отъ посадки, тогда какъ яблони иногда и послѣ 10 лѣтъ едва начинаютъ входить въ пору плодоношенія\*).

Для удешевленія вишневыхъ посадокъ возможно рекомендовать приобрѣтеніе привитыхъ деревьевъ въ 1-лѣтнемъ возрастѣ, такъ какъ вишни имѣютъ хорошіе корни, прекрасно принимаются въ рыхлой почвѣ и въ скоромъ времени по посадкѣ самостоятельно образуютъ кронки безъ обрѣзки вѣтвей. На десятину требуется не менѣе 600—700 деревьевъ и если приобрѣсти 1-лѣтки по 25—30 коп. (съ пересылкою они обойдутся 35—40 коп.), то общая стоимость посадочнаго матеріала на 1 десятину насажденій обойдется въ 240—280 р. Приготовленіе земли для вишневаго сада производится плугомъ сплошное всего участка на обыкновенную глубину 4—5 вершковъ, ямъ почти совсѣмъ не слѣдуетъ копать, а послѣ разбивки сада и постановки колышковъ на мѣстахъ посадокъ вишневыя 1-лѣтки сажаются прямо подъ лопату, т. е. въ моментъ посадки выкапываютъ небольшія ямки, достаточныя для неглубокаго прикрѣпленія корней.

Весь послѣдующій успѣхъ роста вишневаго сада зависитъ отъ частаго рыхленія всей садовой почвы, для чего выгодно въ первые 2—3 года по посадкѣ занимать всю почву бахчею или корнеплодами (всею лучше картофелемъ).

При такомъ способѣ разведенія вишневаго сада въ 3—4 года по посадкѣ, затраты на посадочный матеріалъ окуляются урожаемъ, затѣмъ деревья привитыя начнутъ все болѣе и болѣе плодоносить, а къ 10—15-лѣтнему возрасту принесутъ владѣльцу общій доходъ гораздо болѣе, нежели въ томъ случаѣ, когда владѣлецъ станетъ вести культуру вишневаго дерева отъ корневыхъ порослей. *М. Балабановъ.*



\*) *Прим. авт.* Ускореніе періода плодоношенія у яблонь зависитъ отъ сорта подвоевъ, на которыхъ яблони привиты. Яблони на дусенѣ, или же сибирской ягодной (*Rug bossata*) значительно раньше начнутъ плодоносить, чѣмъ тѣ деревья, которыя привиты на обыкновенныхъ дичкахъ.

## Новый способъ ускорять распусканіе цвѣтовъ.

Профессоръ Виллеръ, завѣдующій Ботаническимъ садомъ въ Руанѣ (Франція), доказалъ, что можно въ значительной степени ускорить распусканіе цвѣтовъ и деревьевъ посредствомъ простыхъ бумажныхъ фунтиковъ, надѣваемыхъ на цвѣточные почки. \*)

Люди свѣдущіе, знакомые уже съ этимъ приемомъ по отношенію къ плодамъ, имѣли случай въ теченіе нѣсколькихъ послѣднихъ лѣтъ убѣдиться, насколько блестящіе результаты даетъ этотъ приемъ. Отнынѣ же этотъ способъ будетъ примѣняться и къ цвѣтамъ.

Можно себѣ представить удивленіе лицъ, присутствовавшихъ при лекціи проф. Виллеръ, когда они увидѣли на одной и той же вѣткѣ роскошно распустившуюся гроздь персидской сирени съ которой при нихъ профессоръ снялъ бумажный фунтикъ изъ сквозной тонкой бумаги и едва раскрытыя почки, оставленныя при нормальныхъ условіяхъ. Такимъ образомъ ясно, что можно ускорить цвѣтеніе цвѣтовъ и деревьевъ по меньшей мѣрѣ на цѣлыхъ двѣ недѣли противъ нормальной эпохи цвѣтенія.

Конечно въ витринахъ цвѣточныхъ магазиновъ всегда можно видѣть раннюю выгонку цвѣтовъ но она производится обыкновенно въ теплицахъ посредствомъ сильно повышеннй температуры или этеризаціи, хлороформизаціи и другихъ подобныхъ приемовъ, или же цвѣты привозятся къ намъ изъ болѣе теплыхъ странъ, гдѣ внѣшняя температура значительно выше нашей.

Между тѣмъ способъ Виллера практикуется на открытомъ воздухѣ. Экспонируемыя профессоромъ вѣтви цвѣтущей сирени были заключены въ бумажные фунтики 24 марта, а 24 апрѣля онѣ уже были въ полномъ цвѣту.

Такимъ образомъ, отнынѣ наши цвѣтоводы и садоводы будутъ имѣть возможность продлить время цвѣтенія извѣстныхъ цвѣтовъ, заставляя ихъ цвѣсти недѣли на двѣ раньше и это безъ всякихъ расходовъ и почти безъ всякаго труда, такъ какъ вся техника этого приема заключается въ томъ, чтобы покрыть рождающійся цвѣтокъ бумажнымъ фунтикомъ или колпакомъ. Этотъ простой приемъ даетъ возможность получать на од-

\*) „Сельск. Хоз.“



номъ и томъ же растеніи цвѣты, опережающіе одни другихъ на нѣсколько дней, смотря по желанію садъника, что представляетъ собою чрезвычайно большое удобство и выгоду.



## О сортахъ яблокъ и дуль.

Садоводъ г. Краснаго-Яра В. А. Воронцовъ въ своемъ саду имѣетъ около двадцати сортовъ яблокъ и четыре сорта грушъ. Эти сорта слѣдующіе: анисъ мальтъ, айзера (?), желѣзный, пепинка литовская, шампанское бѣлое, бабушкино, моголь, черное дерево, красный наливъ, арабка, апортъ, низовское, цвѣтное или заводское, титовка, балабанщина, астраханское скороспѣлое, заморское, красное тутаринское.

По мнѣнію г. Воронцова, размноженія съ промышленной цѣлью заслуживаютъ три сорта:

- 1) Айзера желѣзный. Плодъ очень хорошо сохраняется до апрѣля мѣс. и не морщится.
- 2) Пепинка литовская. Плодъ очень вкусный, долго сохраняется въ лежкѣ и дереву урожайное.
- 3) Черное дерево, извѣстное хорошо сохраняющееся и вкусное яблоко.

Остальные сорта по разнымъ причинамъ не такъ хороши. Отличаясь нѣкоторыми цѣнными качествами: вкусомъ, величиною, красотой и т. д. они или совершенно не подходятъ къ условіямъ климата, какъ, напр., антоновка, \*) или недостатки ихъ такъ значительны, что не искупаютъ достоинствъ. И такихъ большинство сортовъ. Шампанское бѣлое (не надо смѣшивать съ дру-

\*) „Антоновка“ дѣйствительно не годится для нашей мѣстности, между тѣмъ г. Бормотинъ вотъ что пишетъ про этотъ сортъ, рекомендуя одному изъ садовладѣльцевъ выписать его изъ своего питомника. „Знайте, что только сады съ антоновкой и изъ антоновки называются *золотымъ дномъ* въ Бормотину), а эти пепинки, анисовки, глазеровки только охоту отбиваютъ заниматься безплоднымъ хозяйствомъ“. — Благо садовладѣлецъ, къ которому адресовано это письмо (не Воронцовъ, а другой) уже нарѣзался на антоновкѣ и не повѣрилъ садовому помолу\* Бормотину.

гимъ зимнимъ сортомъ—ренетомъ шампанскимъ или бумажнымъ. Отличнаго вкуса яблоко (вкуснѣе, по мнѣнію садовладѣльца, мамутовскаго!) и однакожь не годится, ибо нележкое. Апортъ—крупное и хорошее яблоко, но загниваетъ уже на деревѣ. Красное тутаринское—замѣчательно красивое яблоко, но въ то-же время и крайне непрочное—скоро чернѣетъ. Интересно яблоко такъ называемое заморское. Сохраняется оно до іюня мѣс. Другія качества этого сорта не высоки.

Изъ дуль г. Воронцовъ хорошими считаютъ масляную древоцвѣтную и бере-клержо. Наша астраханская зимняя дуля, которая по опредѣленію Грелля, есть такъ называемая дуля зимняя аптекарская, тоже принадлежитъ къ числу хорошихъ. А. Ф.



## Простые способы сохраненія яблокъ и грушъ.

Для сохраненія плодовъ въ большихъ количествахъ строятъ специально приспособленныя помѣщенія, недоступныя для хвѣйствъ, гдѣ плоды сохраняютъ въ небольшихъ количествахъ и для домашняго потребленія. Въ такихъ случаяхъ сохраняютъ плоды слѣдующими способами: для храненія выбираютъ плоды вполне цѣлые, безъ какихъ либо механическихъ поврежденій; ихъ не слѣдуетъ вытирать, какъ это обыкновенно дѣлается.

Дѣло въ томъ, что при вытираніи съ поверхности плодовъ стирается тонкій восковой налетъ, который благоприятствуетъ сохраненію; стирая налетъ, уменьшаютъ прочность плодъвъ.

Самый простой способъ сохраненія заключается въ томъ, что плоды укладываютъ рядами въ какой либо посудѣ, перекладывая ихъ соломой, сѣномъ или полой. Просто, но при этомъ плоды теряютъ свѣжесть и худо вылеживаются.

Если имѣется темная и холодная комната, то плоды, завернувъ въ непроклеенную бумагу, раскладываютъ на полу въ одинъ или два слоя; здѣсь они сохраняются до полной спѣлости, не теряя природнаго вкуса и хорошаго вида.

Но лучше, по совѣту журнала „Хоз.“,

сохранять плоды въ песокъ. Берется крѣпкая посуда (ящикъ, кадка, боченокъ, горшокъ и т. п.), на дно ея насыпаютъ слой сухого песку въ 1-2 дюйма, на которомъ раскладываютъ плоды, наблюдая, чтобы они не прикасались другъ къ другу; на рядъ плодовъ насыпаютъ слой песку и т. д., повторяя чередованіе песка и плодовъ до наполненія посуды. Послѣ этого посуду закрываютъ крышкой и ставятъ въ погребъ, подвалъ или холодную комнату. При такомъ способѣ плоды—зимнихъ сортовъ, конечно,—сохраняются до марта и апрѣля, не потерявъ свѣжести, аромата и вкуса. Еще лучше сохраняются плоды, будучи предварительно завернуты въ мягкую бумагу.



## Бѣль на розахъ и борьба съ нею.

По словамъ „Прогр. Садов. и Огор.“, лучшей способъ противъ зараженія бѣлью розъ, растущихъ на воздухѣ, состоитъ въ слѣдующемъ: взять 25 бутылокъ воды, 3 ф. сѣрнаго цвѣта, 3 ф. негашеной извести, развести все это, вылить въ котель и кипятить до тѣхъ поръ, пока получится половина количества всего взятаго состава, не болѣе 12 бутылокъ; затѣмъ дать нѣскольکو времени отстояться, чтобы густая масса осѣла на дно. Отстоянная верхняя жидкость получитъ коричневаго цвѣта; тогда слить ее въ бутылки.

Одна бутылка приготовленной такимъ способомъ жидкости вливается въ 5-ведерную посуду воды, иначе говоря на 100 частей воды берется одна часть жидкости; всегда, разбавленная этимъ составомъ, получаетъ сѣрно-желтый цвѣтъ.

Опрыскиваніе пораженныхъ бѣлью розъ слѣдуетъ производить утромъ, въ солнечный день, и повторять опрыскиваніе до трехъ разъ, всегда въ солнечные дни. Послѣ опрыскиванія на грядахъ розъ будетъ слышенъ въ теченіе нѣсколькихъ дней сѣрный запахъ, въ особенности при солнцѣ.

Розы, на которыхъ была бѣль, послѣ такого режима даютъ новый ростъ уже безъ бѣли, а при малѣйшемъ появленіи ея слѣдуетъ снова опрыскивать.



## О сѣнокосилкахъ.

Въ виду частаго обращенія сельскихъ хозяевъ астраханской губерніи въ складъ Общества съ требованіемъ сѣнокосилокъ, Совѣтъ запрашивалъ Воткинскій казенный заводъ, отъ котораго складъ имѣетъ на коммисіонную продажу плуги, не изготовляетъ ли заводъ сѣнокосилки. Полученъ отвѣтъ отрицательный. Нынѣ Совѣтъ Общества входитъ въ Департаментъ земледѣлія съ представленіемъ: не найдется ли возможности какому либо казенному заводу, строящему земледѣльческую машины, строить сѣнокосилки. Съ введеніемъ постройки сѣнокосилокъ на казенныхъ заводахъ, несомнѣнно, на рынкахъ цѣны на эту сельско-хозяйственную машину урегулируются, такъ же какъ это произошло въ торговлѣ съ плугами; сельскіе хозяева получили возможность покупать за недорогую цѣну хорошіе плуги и очень часто на льготныхъ условіяхъ платежа.

Для такихъ губерній, какъ наша астраханская, съ большой скотоводственной отраслью хозяйства и неизбѣжнымъ при ней сѣннымъ хозяйствомъ, сѣнокосилки крайне важны для улучшенія заготовки корма. При усовершенствованіи заготовки сѣна, посредствомъ сѣнокосилокъ, несомнѣнно, скотоводу будетъ легче вести свое дѣло, а при запасѣ соотвѣтственнаго количества корма будутъ рѣже повторяться случаи падежа скота отъ голодовокъ, въ мѣсяца неподножнаго корма, что у насъ, къ сожалѣнію, не рѣдкость.

За послѣдніе годы спросъ на сѣнокосилки все увеличивается и это само собой указываетъ, какую важную роль онѣ начинаютъ играть въ дѣлѣ нашего скотоводства. Вѣроятно, Департаментъ земледѣлія, чуткій къ развитію сельско-хозяйственныхъ промысловъ, приметъ мѣры для улучшенія сѣнокоснаго дѣла въ скотоводственныхъ степныхъ губерніяхъ,—гдѣ кормъ для массовой части скота главнымъ образомъ сѣнной,—давъ возможность не только крупнымъ, но и мелкимъ сельскимъ хозяевамъ приобретать сѣнокосилки хорошей, прочной конструкціи за недорогую цѣну и на льготныхъ условіяхъ платежа.



# Хроника.

## Постановленіе частнаго собранія садоводовъ г. Краснаго Яра.

1907 г., іюня 10 дня. Мы нижеподпи- савшіеся садоводы г. Краснаго Яра об- судивъ вопросы, касающіеся нуждъ мѣ- стнаго садоводческаго населенія и желая, чтобы садовая техника и уходъ, а также теоретическія знанія по садоводству по- лучили надлежащее среди мѣстныхъ са- доводовъ развитіе и примѣненіе, нашли нужнымъ учредить Красноярское Отдѣ- леніе Астраханскаго Об-ва Садоводства и Огородничества и постановили:

1) Просить чрезъ избранную комиссію Астраханское Общество Садоводства и Огородничества о принятіи красноярска- го садового общества въ качествѣ отдѣ- ленія съ членскимъ взносомъ по одному рублю въ годъ съ каждаго члена.

2) Для открытія отдѣленія общества избрать комиссію изъ мѣстныхъ садово- довъ, уполномочивъ ихъ х датайство- вать передъ городскимъ общественнымъ управленіемъ о всѣхъ, относящихся до открытія общества нуждахъ, если ком- иссія эта найдетъ это необходимымъ, и поручить комиссіи выполнить и всю ос- тальную предварительную работу по от- крытію Красноярскаго Отдѣленія Аст- раханскаго Об-ва Садоводства.

3) Въ составъ упомянутой комиссіи избраны: М. Г. Поповъ, В. В. Боковъ, В. А. Воронцовъ, И. А. Ключаревъ, А. М. Гонюшкинъ и Х. С. Соколовъ.

4) Считать всѣхъ подписавшихся садо- водовъ, а также и тѣхъ кто подпишется до перваго общаго собранія, учредите- лями образующагося Красноярскаго От- дѣленія Астраханскаго Общества Садо- водства и Огородничества.

Далѣе слѣдуютъ подписи предсѣдателя собранія В. А. Воронцова и другихъ при- сутствовавшихъ на собраніи садово- довъ.



## Правила бесплатнаго отпуска

мѣстными учрежденіями Главнаго Управленія Землеустройства и Земле- дѣлія народнымъ и церковнымъ шко- ламъ посадочнаго матеріала, сѣмянъ, инструментовъ и пр. для веденія раз- личныхъ отраслей сельскаго хозяйства.

(Утверждены Г. Товарищемъ Главноуправляющаго Землеустройствомъ и Земледѣліемъ 23 февраля 1907 года.)

§ 1. Въ видахъ ознакомленія учениковъ на- родныхъ и церковныхъ школъ и мѣстнаго населенія съ садоводствомъ, огородниче- ствомъ, пчеловодствомъ и другими отрас- лями хозяйства, Главное Управленіе Зем- леустройства и Земледѣлія, по Департа- менту Земледѣлія, оказываетъ содѣйствіе къ устройству при школахъ, располагающихъ землей, садовъ, огородовъ, питомниковъ, опытныхъ участковъ, пасѣкъ и т. п. путемъ бесплатнаго отпуска, чрезъ посредство мѣстныхъ сельско-хозяйственныхъ органовъ и учреждений Главнаго Управленія, растений, сѣмянъ, удобрительныхъ туковъ, садовыхъ орудій и инструментовъ, ульевъ, пчеловод- ныхъ принадлежностей грены, спеціальныхъ руководствъ и брошюръ.

§ 2. Съ ходатайствами о бесплатномъ отпускѣ поименованныхъ въ § 1 предме- товъ учителя народныхъ школъ и завѣды- вающіе церковными школами обращаются, по возможности заблаговременно (къ веснѣ не позже 1 февраля, къ осени до 1 іюня), къ мѣстнымъ инспекторамъ сельскаго хо- зяйства, уполномоченнымъ по сельско-хо- зяйственной части и правительственнымъ агрономамъ, гдѣ же таковыя должности не учреждены — въ Управленія Земледѣлія и Государственныхъ Имуществъ, соответ- ствующаго района.

§ 3. При удовлетвореніи отдѣльныхъ хо- датайствъ вышепоименованными лицами и учрежденіями (§ 2), въ предѣлахъ отпу- скаемыхъ на это Департаментомъ Земле- дѣлія средствъ, рѣшающее значеніе имѣетъ, независимо отъ очереди поступленія хо- датайствъ, цѣлесообразность ведущихся при школахъ сельско-хозяйственныхъ отраслей, въ отношеніи ихъ пользы для мѣстнаго крестьянскаго хозяйства, а потому въ хо- датайствахъ, кромѣ точнаго указанія на- именованія и количества просимыхъ мате- ріаловъ и предметовъ, должны быть сооб- щаемы свѣдѣнія о размѣрахъ и естествен- ныхъ условіяхъ школьнаго участка, о ве- дущихся или намѣченныхъ къ устройству

сельско-хозяйственныхъ отрасляхъ и ихъ значеніи для мѣстнаго хозяйства и о личной практической подготовкѣ учителя данной школы.

§ 4. Кромѣ данныхъ, поименованныхъ въ § 3, въ каждомъ ходатайствѣ долженъ быть ясно обозначенъ способъ доставки предметовъ, съ указаніемъ ближайшей станции желѣзной дороги или паровой пристани и точнаго постоваго адреса для посылокъ и заказной корреспонденціи.

§ 5. Стоимость отпущенныхъ въ теченіе года растений и сѣмянъ, не считая накладныхъ расходовъ по упаковкѣ и пересылкѣ ихъ, не должна превышать 15 рублей въ среднемъ, на одну школу даннаго района; равнымъ образомъ такой же суммой (15 р.) ограничивается стоимость прочихъ отпускаемыхъ учителямъ предметовъ (удобреній, орудій, инструментовъ, книгъ и пр.) по каждому отдѣльному ходатайству.

§ 6. Повторныя ходатайства школъ о посадочномъ матеріалѣ могутъ быть удовлетворяемы въ общемъ порядкѣ настоящихъ правилъ, въ зависимости отъ степени важности ходатайствъ, успѣшности вѣдущаго школьнаго хозяйства и др. уважительныхъ причинъ.

§ 7. Учителя народныхъ школъ и завѣдывающіе церковными школами, по полученіи бесплатнаго посадочнаго и посѣвнаго матеріаловъ и прочихъ предметовъ, отпущенныхъ для той или другой отрасли хозяйства школы мѣстными учрежденіями Главнаго Управленія Землеустройства и Земледѣлія, увѣдомляютъ объ этомъ названныя учрежденія и полученные предметы заносятъ въ инвентарную книгу школьнаго хозяйства.

§ 8. Школы, получившія растения и сѣмена, должны сообщать лицамъ и учрежденіямъ, отъ коихъ получены эти предметы, въ теченіе первыхъ трехъ лѣтъ, на особыхъ посылаемыхъ вмѣстѣ съ растениями и сѣменами вопросныхъ листкахъ свѣдѣнія о результатахъ культуры полученныхъ бесплатно растений и сѣмянъ.

§ 9. На лица и учрежденія, распоряженіемъ коихъ производится отпускъ школамъ поименованныхъ въ § 1 предметовъ, возлагается, по мѣрѣ возможности, осмотръ на мѣстѣ школьныхъ хозяйствъ, пользовавшихся означенной поддержкой.

*Примѣчаніе.* Мѣстное учебное начальство поставляется въ извѣстность о тѣхъ лицахъ, которымъ будетъ порученъ осмотръ школьныхъ хозяйствъ, въ цѣляхъ оказанія нужнаго техническаго руководства для веденія этого дѣла.

§ 10. За образцовое веденіе имѣющихъ показательное значеніе школьныхъ садовъ, огородовъ и пр. и успѣшное распространеніе садоводства, огородничества и др. отраслей сельскаго хозяйства среди мѣстнаго населенія, учителя народныхъ школъ и завѣдывающіе церковными школами могутъ быть награждаемы денежными и почетными наградами, по представленіямъ начальниковъ Управленія Земледѣлія и Государственныхъ Имуществъ, инспекторовъ сельскаго хозяйства, уполномоченныхъ по сельско-хозяйственной части и правительственныхъ агрономовъ, по предварительномъ сношеніи сихъ лицъ съ ближайшимъ учебнымъ начальствомъ.

(„Извѣст. Гл. Упр-енія З-ства и З-лія“.)



## Засѣданіе Комиссіи Общества Садоводства 23 июня 1907 года «По нормировкѣ срѣз- ки винограда въ 1907 году».

Предсѣдательствъ залъ А. И. Свирилинъ. Предсѣдатель изложилъ краткую справку о нормированіи срѣзки винограда въ 1907 году и свѣдѣнія о раб-тахъ въ Обществѣ по этому вопросу въ 1905 году, когда нормировка не состоялась, вслѣдствіе ожидаемыхъ забастовокъ среди садовыхъ рабочихъ и въ паровозныхъ предпріятіяхъ.

Послѣ этого были поставлены вопросы:

- 1) Слѣдуетъ ли въ этомъ году вводить нормировку срѣзки винограда?
- 2) Нѣтъ ли обстоятельствъ, мѣшающихъ введенію нормировки?
- 3) Не найдется ли лучшихъ средствъ нормировки срока срѣзки винограда, могущихъ устранить съ рынка сырой виноградъ.

На первый вопросъ единогласно постановлено: нормировать въ текущемъ году установленіе срока начала срѣзки.

На второй вопросъ получился отвѣтъ, что въ текущемъ году нѣтъ мѣшающихъ обстоятельствъ для установленія нормировки.

По третьему вопросу гг. П. Д. Федоровъ, А. Ф. Стыркше, а вслѣдствіи Б. С. Худикянцъ считали необходимымъ нормировку срока срѣзки вино-

града дополнить еще досмотромъ въ теченіе первыхъ двухъ дней послѣ нормировки тправляемаго виногра на пристаняхъ. Послѣ продолжительнаго обсужденія этого предложенія оно подвергнуто закрытой баллотировкѣ, давшей за принятіе его 7 и претивъ—3 шара. Гг. П. Д. Федоровъ и А. Ф. Стыркше отъ баллотировки отказались, мотивируя отказъ малочисленностью находящихся въ засѣданіи садоводовъ. Велѣдъ за этимъ возникъ вопросъ, возбуждаемый гг. В. Д. и П. П. Федоровыми, А. И. Алексѣевымъ и А. Ф. Стыркше и др. о выдѣленіи изъ общей нормы винограда царскаго, кисмиша. Для этихъ сортовъ предложенъ другой срокъ срѣзки какъ для болѣе раннихъ сортовъ. Возникшія пренія сильно затянули рѣшеніе вопроса, почему предѣдатель предложилъ обсудить этотъ вопросъ въ слѣдующемъ засѣданіи, прося возможно болѣе привлечь на него заинтересованъ нормировкѣ лицъ, какъ садовладѣльцевъ, такъ и отпратителей покупателей, съ чѣмъ присутствующіе единогласно согласились и постановили въ слѣдующемъ засѣданіи и ставить на обсужденіе вопросы:

1) о нормировкѣ на виноградъ царскій и кисмишъ.

2) объ осмотрѣ винограда въ теченіе первыхъ двухъ сутокъ послѣ нормировочнаго срока.

3) избрать наблюдателей за исполненіемъ нормировки, получивъ имъ въ свое время (въ двадцатыхъ числахъ іюля) опредѣлить ср. къ начала срѣзки.



\*  
\*  
\*

По случаю избавленія отъ опасности Его Императорскаго Величества, Общее Собраніе Общества Садоводства постановило послать телеграмму, текстъ которой изложенъ ниже. На эту телеграмму по Высочайшему повелѣнію послѣдовалъ отвѣтъ:

Государь императоръ, по всеподданнѣйшемъ докладѣ Главноуправляющаго Землеустройствомъ и Земледѣіемъ телеграммы Предѣдателя Общества отъ 14 мая сего года еъ выраженемъ чувствъ живѣйшей радости Общества по случаю избавленія Его Императорскимъ Величествомъ угрожавшей Священной особѣ Его Величе-

ства опасности, Высочайше повелѣтъ соизволилъ благодарить Общество.

О такомъ Высочайшемъ повелѣніи сообщено Совѣту Общества, для объявленія членамъ Общества.

Телеграмма Общества была слѣдующаго содержания:

„Астраханское Общество Садоводства и Огородничества, съ живѣйшей радостью выслушавъ сообщеніе объ избѣгнутой опасности, угрожавшей священной особѣ Вашего Императорскаго Величества и относясь съ глубокимъ негодованіемъ къ обнаруженному преступному замыслу, выражаетъ твердую увѣренность, что такковы замыслы не остановятъ осуществленія возвѣщенныхъ Вашимъ Величествомъ конституціонныхъ началъ, при дѣйствіи которыхъ начнется и пора процвѣтанія отечественной сельско-хозяйственной промышленности.“



Въ землеустроительныя комиссіи Черноярно-Енотаевскую и Царевскую Совѣтъ Общества Садоводства на основаніи § 100 наказа Комиссіямъ вошесть съ заявленіемъ не найдутъ ли возможнымъ Комиссіи при обсужденіи земельныхъ дѣлъ крестьянъ с. Кислова и крестьянъ садоводовъ с. Сасыкольскаго пригласить на засѣданіе члена Общества И. И. Петрушевскаго. Это заявленіе сдѣлано въ виду обращенія садоводовъ названныхъ селъ въ Совѣтъ Общества о защитѣ ихъ земельныхъ интересовъ.

И. И. Петрушевскій, работа много лѣтъ по дѣламъ садоводства отъ Общества Садоводства въ сѣверныхъ уѣздахъ губерніи хорошо знаетъ положеніе земельныхъ вопросовъ, связанныхъ съ садоводствомъ въ тѣхъ мѣстахъ, и при обсужденіи ихъ могъ бы содѣйствовать вычсненію положенія дѣлъ.

— Совѣтъ Общества Садоводства и Огородничества, вслѣдствіе ходатайствъ крестьянъ-садоводовъ разныхъ селъ, постановилъ при разборѣ въ землеустроительныхъ комиссіяхъ садово-земельнаго вопроса, просить комиссію приглашать представителя отъ Общества Садоводства. Такимъ представителемъ Совѣтъ избрала члена Общества И. И. Петрушевскаго.

Къ свѣдѣнію бахчеводовъ. В. А. Статсъ изъ Харькова (фирма основана въ 1849 г.), имѣющій спеціальность по продажѣ и покупкѣ экономическихъ и травныхъ сѣмянъ для внутренней и экспортной про-

дажи, заявилъ Обществу Садводства о желаніи получить чрезъ посредство Общества предложеніе для приобрѣтенія бахчевыхъ сѣмянъ. Извѣщая о семъ, Совѣтъ Общества предлагаетъ хозяевамъ имѣющимъ для продажи бахчевыя сѣмена, сообщить въ контору Журнала Общества количество названіе и цѣну, и представить образцы продажныхъ сѣмянъ. Между прочимъ г. Статсъ интересуется покупкой сѣмянъ многосѣмянной астраханской тыквы, описанной въ № 3 журнала Общества желая купить сѣмянъ этой тыквы нѣсколько пудовъ.

Къ свѣдѣнію специалистовъ по консервированію (вошей и приготовленію пюре-томатъ. Въ Общество обратился Областной агрономъ Войска Донского съ запросомъ: за какой окладъ жалованья можетъ быть приглашенъ на службу вышесказанный специалистъ и въ какой срокъ онъ можетъ явиться на службу. Почему Совѣтъ Общества предлагаетъ такимъ специалистамъ, желающимъ имѣть мѣсто, сосчитать свои условія и представить референціи о своей службѣ въ Новочеркасскъ въ канцелярію Областного агронома Войска Донского.

Выставка-базаръ цвѣтоводства. Комитетъ Выставки для клумбъ на отведенной Администраціей Клуба Велосипедистовъ площади, выстроилъ красивыя ворота и ограду по рисунку члена Комитета архитектора А. С. Малаховскаго, исполненныя заведеніемъ Адольфа Штермеръ. За ограду для поливки клумбъ проведенъ водопроводъ на 50 сажень. Расположеніе клумбъ спроектировано членомъ Комитета свободнымъ художникомъ П. А. Власовымъ.

Декорировать ворота растительностью, какъ экспонатъ, изъявилъ желаніе извѣстный мѣстный цвѣтоводъ В. Ф. Барановъ. Въ экспонированіи на площадкѣ клумбами участвуютъ все мѣстные крупные цвѣтководы.

Какъ выясняется, на Выставку-Базаръ имѣютъ поступить интересные экземпляры комнатныхъ растений, выращенныхъ мѣстными любителями.

Также многіе любители предполагаютъ выставить акваріумы и терраріумы.

Было-бы весьма желательно, если-бы побольше любителей экспонировало на Выставкѣ, тогда полифе можно было бы ознакомиться съ мѣстнымъ растеніеводствомъ.

Къ свѣдѣнію садоводовъ, огородниковъ и плесоводовъ. Астраханское Об-во Садоводства и Огородничества выдаетъ свидѣ-

тельства на льготный провозъ, по тарифу № 20 1902 г. посѣвныхъ сѣмянъ.

За свидѣтельствами надлежитъ обращаться въ Совѣтъ Общества.

Плуги и запасныя части къ плугамъ Воткинскаго казеннаго завода разныхъ размѣровъ получены въ большомъ количествѣ Складомъ Об-ва Садоводства и Огородничества.

Анализъ мѣднаго купороса, полученнаго складомъ Об-ва чрезъ Департаментъ Земледѣлія, сдѣланный губернскимъ химикомъ, далъ хорошіе результаты. Содержаніе 98 30% сѣрномѣдной соли.

Опрыскиватели Платца съ мѣшалкой. Пятая партія получена Складомъ Об-ва Садоводства и Огородничества.

Рисунки медалей и дипломовъ Астраханскаго Общества Садоводства и Огородничества въ настоящее время заготавливаются и въ скоромъ времени поступятъ на разсмотрѣніе Совѣта Общества.

Въ кабинетъ-музей общества поступили: опрыскиватель Кероватеръ Помона съ рукавомъ въ 2 1/2 фут. Сентинель 4-хъ рукавный. Помона 2-хъ рукавный, алемакса двухрукавный Платца съ мѣшалкой; ожидается діафрагмовый опрыскиватель Платца извѣстѣе. Къ аппаратамъ Помона и Сентинель имѣются одинарные и двойные наковечники Синтека, Масонъ и Мистри.

Цѣны на лѣчебныя средства. Въ Справочномъ отдѣлѣ № 5—6 журнала „Черноморское Сельское Хозяйство“ находимъ объявленіе Склада Сухумскаго Общества Сельскаго Хозяйства съ цѣнами. Цѣны эти нами ниже приводятся, а особо предлагаются вниманію тѣхъ астраханскихъ садоводовъ, которые находятъ дорогими цѣны Склада Астраханскаго Общества Садоводства. Вотъ цѣны Сухумскаго Склада: Сѣрный цвѣтъ 7 к. фунтъ—2 р. 40 к. пудъ. Парижская или швейнфуртская зелень 45 к. фунтъ—15 р. пудъ. Мѣдвяный купоросъ 16 к. фунтъ—6 р. 20 к. пудъ. Приложить расходъ по провозу отъ черноморскихъ портовъ до Астрахани, чрезъ которые въ Астрахань и п. лучаются вышеозначенныя лѣчебныя средства самое меньшее по 60 коп. на пудъ.— и ясно будетъ видно, что поставленные цѣны въ Астраханскомъ Складѣ Общества Садоводства дешевле. (Парижская зелень 45 к. фунтъ, купоросъ 6—60 пудъ, боченкомъ 6—50 коп.).



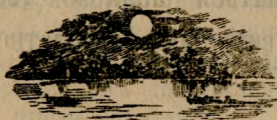
## Заявление отъ садоводовъ.

Въ Совѣтъ Об-ва Садоводства поступило нижеслѣдующее заявленіе:

„Въ прошломъ году Кисловское Общество отказалось отъ 12 насъ человѣкъ за то, что мы имѣли небольшіе садики и огороды и если бы не вошло въ защиту нашу Общество Садоводства, то, пожалуй, бы и выслали. Мы всѣ хуторяне, проживающіе въ ново-ахтубинскомъ займищѣ, принадлежашіе къ нашему Кисловскому обществу, находящемуся въ 180 верстахъ отъ села подь Царицыномъ, гдѣ мы живемъ съ давнихъ поръ рѣшили просить Землеустроительную комиссію выдѣлить насъ въ самостоятельное общество съ надѣломъ насъ землей въ займищѣ, гдѣ мы живемъ; такъ какъ у насъ, кромѣ Общества Садоводства, нѣтъ никакой защиты, а общество наше прямо насъ разоряетъ, то мы убѣдительнѣйше просимъ Общество Садоводства еще разъ войти въ нашу защиту, назначивъ своего члена въ Землеустроительную комиссію, когда будетъ разбираться наше дѣло, гдѣ онъ членамъ комиссіи выяснитъ все о нашемъ тяжеломъ житьѣ. Мы въ своемъ прошеніи, поданномъ уже въ Землеустроительную комиссію, упомянули, что просимъ для защиты и выясненія нашего дѣла допустить члена Общества Садоводства. Еще разъ убѣдительнѣйше просимъ не откажите въ нашей просьбѣ, такъ какъ вы и есть у насъ единственная защита.

Уполномоченные отъ хуторянъ: Иванъ Зубъ, Иванъ Соколовъ, Никифоръ Богатыревъ, Иванъ Шлычковъ, Илья Чеботаревъ. 4 іюля 1907 г. Хуторъ Тумахъ.

Совѣтъ Общества вошелъ съ ходатайствомъ въ Землеустроительную комиссію о приглашеніи въ комиссію члена Об-ва Садоводства И. И. Петрушевскаго по вышесказанному дѣлу.



## Новый садъ. \*)

Подъ этимъ заглавіемъ я постараюсь сообщить все, что у меня въ саду проис-

\*) Астраханскій садовладѣлецъ М. К. Буттеръ заложилъ новый садъ близъ города на арендованной у Покрово-Болдинскаго Монастыря землѣ.

Редакція просила г. Буттеръ прислать замѣтки, касающіяся его новаго хозяйства, на что г. Буттеръ

ходитъ, будетъ присеивать и что я отъ трудовъ своихъ пожну.

Сейчасъ можно говорить только о томъ, что я имѣю въ виду предпринять въ будущемъ, потому что, упустивъ посадочное время весною, мнѣ пришлось эксплуатировать площадь огородными и другими растениями: картофелемъ, кукурузой, тыквой — многолѣмянной астраханской, арбузами мраморными (сѣмена тыквы и арбузовъ я получилъ приложеніемъ къ журн. «Плодоводство»). Занята большая площадь подь кормовую свеклу трехъ лучшихъ сортовъ: «Арнимъ-Кривенской» «Красной», и «Желтой Оберндорфской». Съ посадкой свеклы тоже опоздалъ и блестящихъ результатовъ не ожидаю, но это меня нисколько не огорчаетъ, и я произведу вторичный опытъ на будущей годъ. такъ какъ твердо увѣренъ, что современнымъ кормовая свекла будетъ разводиться въ нашемъ краѣ въ большомъ количествѣ.

Вмѣсто забора я предполагаю обнести садъ ерусалимскимъ терновникомъ, какъ это практикуется на Кавказѣ, и пользу я ожидаю отъ этой изгороди двоякую: какъ защиту отъ вторженія непрошенныхъ гостей и какъ защиту отъ сѣверныхъ и восточныхъ вѣтровъ, губительно дѣйствующихъ на наши фруктовые сады. Къ плодовымъ деревьямъ буду примѣнять искусственную подрѣзку, придавая подрѣзкѣ огромное промышленное значеніе.

М. Б.



## Плуштамбовый крыжовникъ.

Въ приложеніи къ «Petersburger Zeitung» № 12 с. г. объясняютъ культуру полуштамбовыхъ крыжовниковъ слѣдующимъ образомъ: Для образованія штамба избирается прямой побѣгъ среди куста, считается отъ нижнихъ вѣтокъ и листьевъ, всѣ другіе побѣги, образующіе кустъ, удаляютъ, причѣмъ предлагаютъ срѣзывать въ глубь почвы, чтобы обезпечить себя отъ дальнѣйшаго роста срѣзанной вѣтви.

Маточный побѣгъ выращиваютъ вышиною въ 1 метръ, послѣ чего оконечность

любезно согласился и прислалъ замѣтку съ обѣщаніемъ дѣлать дальнѣйшія сообщенія

Вмѣстѣ съ симъ г. Буттеръ прислалъ въ журналъ замѣтку о полуштамбовомъ крыжовникѣ.

срѣзывается. Всѣ почки, за исключеніемъ 5 высшихъ, уничтожаются и оставленные 5 почекъ даютъ вѣтви, образуя такимъ образомъ крону. Отъ садовника зависитъ распределить ихъ и придать деревцу форму. Существуетъ и д угой способъ. Въ концѣ мая срѣзываютъ молодые прямыя вѣточки 3 ст. длины, два нижнихъ листа удаляютъ, ставивъ при вѣткѣ 1 4 ст. основанія листа. Черенки сажаютъ въ банки или ящикъ съ сильно унавоженной землей и съ стекомъ, чтобы вода въ землѣ не задерживалась причеиъ черенки придавливаются съ силою землею. Первое время рекомендуется держать ящикъ съ черенками въ тѣни, но какъ только черенки принялись, они требуютъ солнца. Такимъ образомъ, выращиваются полштамбовые крыжовники, приносящіе плоды болѣе крупныя и въ большемъ количествѣ, нежели кустовыя. М. Б.



## Корреспонденціи.

— Въ С. Верхне-Погромномъ (царев. у.) сельскій сходъ въ этомъ году составилъ приговоръ объ уничтоженіи всѣхъ садовъ, а землю подъ ними рѣшено подѣлить между собой. Садоводы рѣшеніе схода обжаловали и приговоръ былъ уѣзднымъ съѣздомъ отмѣненъ. Садовъ въ селѣ 133, а земли подъ ними 98 дес. 436 кв. саж.

— Въ с. Средне-Ахтубинскомъ въ саду крестьянина Крипакова неизвѣстнымъ лицомъ снята у 19 деревьевъ яблонь въ началѣ мая кора кругомъ ствола болѣе четверти аршина. Хозяинъ деревьевъ объявилъ, обмазалъ деревья, устроилъ мостки, но деревья плохо идутъ и врядъ-ли выйдутъ изъ нихъ толкъ. Испорченныя деревья 15-лѣтняго возраста.

Отвѣтственный редакторъ  
В. Э ЭЙХЕЛЬМАНЪ.

# ОПРЫСКИВАТЕЛИ ПЛАТДА

## СЪ МѢШАЛКОЙ

ВНОВЬ ПОЛУЧЕНЫ ВЪ СКЛАДѢ Общества Садоводства.

# О шелководствѣ.

Г-жа Гостинцева проситъ желающихъ заниматься шелководствомъ обратиться къ ней и она съ удовольствіемъ предоставитъ имъ бесплатно грену и укажетъ—какъ съ ними поступать.

Адресъ: Канавъ, у Полицейскаго моста, соб. домъ.

Контора журнала „Садъ, Огородъ и Бахча“ — г. Астрахань, Эспланадная, магазинъ Свирилина.

Отвѣтственный издатель А. И. СВИРИЛИНЪ.