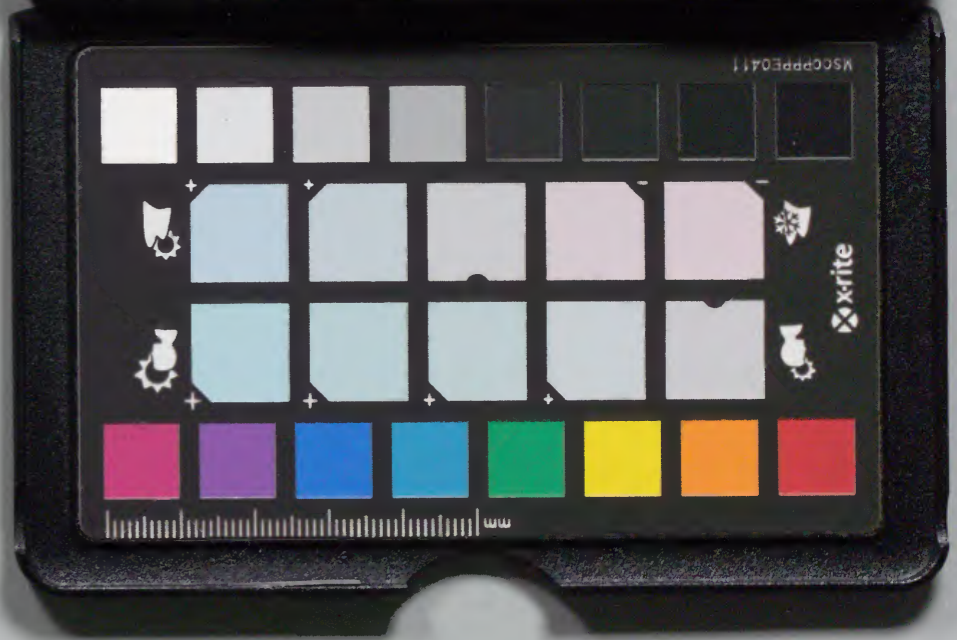


魏書

卷一百二十四下之

終

内閣文庫		
番號	漢	1836
冊數	500	(176)
函號	別	10 1



魏書卷一百一十二下 靈徵志八 下第十八

淺草文庫

魏氏世居幽朔至獻帝世有神人言應南遷於是傳位於子聖武帝命令南徙山谷阻絕仍欲止焉復有神獸其形似馬其聲類牛先行導引積年乃出始居匈奴之故地

高祖延興元年十一月肆州秀容民獲麟以獻王者不刳胎剖卵則至

世祖神龜三年七月冀州獻白龜王者不私人以官尊
者任舊無偏黨之應

高宗興安二年六月營州進大龜

高祖延興元年十二月徐州竹邑戍士邢德於彭城南
一百二十里得著一株四十九枝下掘得大龜獻之詔
曰龜者與經文相合所謂靈物也德可賜爵五等

三年六月京師獲大龜

肅宗神龜元年三月獲龜於九龍殿靈芝池大赦改元
孝靜武定三年十月有司奏南兗州陳留郡民賈興達
於家庭得毛龜

天平四年八月有巨象至於南兗州碭郡民陳天愛以
告送京師大赦改年王者自養有節則至

高祖太和二年十一月徐州獻黑狐周成王時治致太
平而黑狐見

三年五月獲白狐王者仁智則至

六月撫冥獲白狐以獻

八年六月徐州獲黑狐以獻

十年三月冀州獲九尾狐以獻王者六合一統則見周
文王時東夷歸之曰王者不傾於色則至德至鳥獸亦
至

十一年十一月冀州獲九尾狐以獻

二十三年正月司州河州各獻白狐狸

十九年六月司州平陽郡獲白狐以獻

世宗景明三年二月河州獻白狐

永平三年十月白狐見于汲郡

延昌四年四月兗州獻白狐

九月相州獻白狐

閏月汾州獻白狐二

肅宗正光二年三月南青州獻白狐二

三年六月平陽郡獻白狐

八月光州獻九尾狐

五年五月平陽郡獻白狐

孝靜天平四年四月西兗州獻白狐

六月光州獻九尾狐

元象元年四月光州獻九尾狐

二年二月光州獻九尾狐

興和三年五月司州獻九尾狐

十二月魏郡獻白狐

四年四月瀛州獻白狐二

武定元年七月幽州獲白狐以獻上

三年七月瀛州獻白狐二牡一牝一

九月西兗州獻白狐

太和二年十一月辛未秦州獻五色狗

三年三月齊州獻五色狗其五色如畫

太祖天興四年五月魏郡丘丘縣獲白鹿王者惠及下
則至

太宗永興四年九月建興郡獻白鹿

世祖神龜元年二月定州獲白麋白鹿又見于樂陵
因以改元

三年二月白鹿見于代郡刺山

太延四年十二月相州獻白鹿

真君八年五月洛州送白鹿

高宗太安二年十月白鹿見於京師西苑

高祖承明元年六月秦州獻白鹿

太和元年正月白鹿見於秦州

三月白鹿見於青州

四年正月南豫州獻白鹿

十九年七月司州獲白鹿麋以獻

二十年六月司州獻白鹿

世宗景明元年四月荊州獻白鹿

末平四年八月平州獻白鹿

延昌二年五月齊州獻白鹿

四年六月司州獻白鹿

肅宗熙平元年五月濟州獻白鹿

二年五月司州獻白鹿

神龜二年六月徐州獻白鹿

孝靜元象元年六月齊獻武王獲白鹿以獻

武定元年六月兗州獻白鹿

太祖登國六年十二月上獵親獲鹿一角召問羣臣皆

曰鹿當二角今一是一是諸國將并之應也

高祖太和三年三月肆州獻一角鹿

神龜元年七月徐州獻一角鹿

世宗正始二年九月後軍將軍尒朱新興獻一角獸六

下平一則至

肅宗熙平元年十一月肆州獻一角獸

神龜二年九月徐州獻一角獸

高宗太安三年三月有白狼一見於太平郡議者曰古

今瑞應多矣然白狼見於成湯之世故殷道用興太平

嘉名也又先帝本封之國而白狼見焉無窮之徵也周

宣王得之而犬戎服

太宗末興四年十二月章安子封懿獻白麀王者刑罰
理則至

高祖太和二年十二月懷州獻白麀

三年五月白麀見於豫州

二十三年正月華州獻白麀

肅宗熙平二年三月徐州獻白麀

神龜二年七月徐州獻白麀

孝靜武定七年七月瀛州獻白麀

高祖太和七年六月青州獻三足鳥王者慈孝天地則

至

十三年十一月滎陽獻三足鳥

十四年六月懷州獻三足鳥

十五年閏月濟州獻三足鳥

十七年五月冀州獻三足鳥

二十年六月豫州獻三足鳥

二十三年六月冀州獻三足鳥

世宗景明元年五月徐州獻三足鳥

三年二月豫州獻三足鳥

四年六月幽州獻四足鳥

正始元年二月冀州獻三足鳥

五月幽州獻三足鳥

是月相州獻三足鳥

六月定州獻三足鳥

二年五月肆州獻三足鳥

三年三月豫州獻三足鳥

是月豫州又獻三足鳥

永平元年四月豫州獻三足鳥

延昌三年二月冀州獻三足鳥

肅宗熙平元年四月汲郡獻三足鳥

二年四月東郡獻三足鳥

是月豫州獻三足鳥

南兖州又獻三足鳥

神龜元年八月雍州獻三足鳥

二年五月潁川郡獻三足鳥

正光元年四月濟州獻三足鳥

是月濟州又獻三足鳥

二年閏月東郡獻三足鳥

三年五月東郡獻三足鳥

潁川郡許昌縣獻三足鳥

肆州獻三足鳥

六月冀州獻三足鳥

四年六月瀛州獻三足鳥

出帝太昌元年五月齊獻武王獲三足鳥以獻

孝靜元象二年四月京師獲三足鳥

武定三年五月瀛州獻三足鳥

四年四月潁州獻三足鳥

五月潁州又獻三足鳥

高祖太和二年七月白鳥見于涼州王者宗廟肅敬則至

九月白鳥見於宣師

三年五月白鳥見於豫州

九月白鳥見於秦州

十七年六月兗州獻白鳥

二十三年十二月司州獻白鳥

世宗正始二年五月司州獻白鳥

三年九月潁川郡獻白鳥

四年七月潁川又獻白鳥

宋平元年四月潁川獻白鳥

延昌二年八月平陽郡獻白鳥

三年六月冀州獻白鳥

蕭宗正光元年十月幽州獻白鳥

孝靜天平二年七月齊獻武王獲白鳥以獻

元象元年五月冀州獲白鳥

二年八月徐州表濟陰郡廳事前槐樹鳥巢於上鳥母
死有鵲銜食舖鳥兒不失其時並皆長大賞太守帛十
匹

興和四年四月魏郡貴鄉縣獲白鳥鵲

五月京師獲白鳥是月陽夏郡獻白鳥

七月北豫州獻白鳥

十月瀛州獻白鳥

武定元年六月東郡民獻白鳥

三年五月北豫州獻白鳥

是月廣宗郡獻白鳥

潁州又獻白鳥

六月滄州獻白鳥

四年四月梁州獻白鳥

五月濟州獻白鳥

八月陽夏郡獻白鳥

高祖太和二年二月涼州獻赤鳥周武王時銜麥至而

克殷

肅宗熙平元年二月赤鳥見肆州秀容郡

神龜元年四月赤鳥見并州之晉陽縣

世宗景明二年十二月南青州獻蒼鳥君脩行孝慈萬

姓不好殺生則至

正始二年五月雍州獻蒼鳥

六月雍州又獻蒼鳥

末平二年四月河內獻蒼鳥

肅宗熙平元年六月冀州獻蒼鳥

前廢帝普泰元年五月河內獻蒼鳥

孝靜興和四年五月濟州獻蒼鳥

七月瀧州又獻蒼鳥

武定元年四月兗州獻蒼鳥

五月濟州又獻蒼鳥

二年五月京師獲蒼鳥

三年六月京師獲蒼鳥

十月光州獻蒼鳥

高祖延興二年四月幽州獻白鵲

四年九月白鵲見於中山

承明元年八月定冀二州俱獻白鵲

十一月定州又獻白鵲

太和二年十一月洛州獻白鵲

肅宗熙平元年正月定州獻白鵲

正光四年正月京師獲白鵲

孝靜興平二年五月京師獲白鵲

武定二年七月林慮獻白鵲

三年六月京師獲白鵲

世祖太平真君二年七月天有黃光洞照議者僉謂榮光也

高宗興光元年二月有雲五色所謂景雲太平之應也

景明二年六月有雲五色見於申酉之間

出帝太昌元年六月初出有大黃氣成抱

世祖始光四年六月甘露降于太學王者德至天和氣

益則降又王者敬老則相受甘露王者尊賢愛老不失

細微則竹葦受

神嘉元年二月甘露降于范陽郡

二年四月甘露降于鄴

六月甘露降于平城宮

三年三月甘露降于鄴

四年五月甘露降于河西

太平真君元年四月甘露降于平原郡

高宗太安二年七月甘露降于常山郡

和平二年七月甘露降于京師

世宗景明三年八月甘露降于青州新城縣

末平元年十月甘露降于青州益都縣

延昌二年九月甘露降于齊州清河郡

三年十月齊州上言甘露降

四年七月甘露降于京師

肅宗正光三年十月甘露降華林園栢樹

四年八月甘露降顯美縣

孝靜元象二年三月甘露降于京師

武定五年十月甘露降齊文襄王第門柳樹

六年三月甘露降于京師

四月太山郡上言甘露降

太祖天興二年七月獲嘉禾於平城縣異莖同穎

八月廣寧送嘉禾一莖十一穗平城南十里郊嘉禾一

莖九穗告于宗廟

太宗末興二年十月嘉禾生于清河郡

太常三年八月嘉禾生于渤海郡東光縣

世祖神龜二年七月嘉禾生于魏郡安陽縣二本同穎

高祖承明元年八月齊州獻嘉禾

太和三年九月齊州獻嘉禾

五年八月常山獻嘉禾

七年八月定州獻嘉禾

世宗景明元年七月齊州獻嘉禾

三年七月齊州獻嘉禾

四年八月冀州獻嘉禾

正始元年八月濟州獻嘉禾

二年六月齊州獻嘉禾七月魯陽郡獻嘉禾八月司州

獻嘉禾

三年七月冀州獻嘉禾

宋平三年八月滎陽獻嘉禾

宗熙平二年八月幽州獻嘉禾三本同穗

正光二年七月朔州獻嘉禾

三年八月肆州獻嘉禾一根本六穗

孝靜天平三年七月魏郡獻嘉禾

四年八月并州獻嘉禾

是月京師又獲嘉禾

虞曹郎中司馬仲璨又獻嘉禾一莖五穗

元象元年八月東雍州獻嘉禾

興和二年八月南青州獻嘉禾

四年八月京師再獲嘉禾

武定二年八月京師獲嘉禾

三年八月并州獻嘉禾

高祖太和三年十月徐州獻嘉瓠一蒂兩實

太祖天興二年七月并州獻白兔一王者敬耆老則見

三年五月車駕東巡幸廣寧有白兔見於乘輿前獲之

四年正月并州獻白兔

太宗永興三年士獵於西山獲白兔

八月京師獲白兔

泰常元年十一月定州安平縣獻白兔

二年六月京師獲白兔

三年六月頓丘郡獲白兔

世祖始光三年五月洛州獻黑兔

神䴥元年九月章武郡獻白兔

四年二月渤海郡獻白兔

真君七年二月青州獻白兔二

高宗和平三年十月雲中獲白兔

四年閏月鄴縣獲白兔

高祖延興五年四月白兔見于代郡

承明元年八月白兔見于雲中

太和元年六月雍州周城縣獻白兔

三年三月吐京鎮獻白兔

八年六月徐州獻白兔

十八年十月瀛州獻白兔

二十年七月汲郡獻黑兔

七月京師獲白兔

二十三年獲黑兔

世宗景明元年十一月河州獻白兔

三年四月潁川郡獻白兔

八月河內郡獻白兔

四年六月河內郡獻白兔

七月夏州獻黑兔

正始元年三月河南郡獻黑兔

四月魯陽郡獻白兔

二年八月東郡獻白兔

九月河內郡獻黑兔

是月肆州獻白兔東郡又獻白兔

三年七月薄骨律鎮獻白兔

九月肆州獻白兔

四年四月河內郡獻白兔

永平元年四月濟州獻白兔

五月河內獻黑兔

十月樂安郡獲白兔

二年二月相州獻白兔

延昌二年七月豫州獻白兔

四年三月河南獻白兔

八月河南又獻白兔

九月河內又獻白兔

肅宗熙平二年四月豫州獻白兔

五月東郡獻白兔

六月京師獲白兔

十一月鄆善鎮獻白兔

神龜元年六月京師獲黑兔

二年八月正平郡獻白兔

九月正平郡又獻白兔

十月京師獲黑兔

正光元年正月徐州獻白兔

五月冀州獻白兔

三年五月徐州獻白兔二

是月冀州獻白兔

孝靜天平二年八月光州獻白兔

四年十月光州獻白兔

元象元年五月徐州獲白兔

六月齊獻武王獲白兔以獻

是月濮陽郡獻白兔

興和二年四月徐州獻白兔

六月京師獲白兔

四年正月光州獻白兔

武定元年三月瀛州獻白兔

闕字 月汲郡獻白兔

六年十一月武平鎮獻白兔

太祖天興五年八月上曜軍覽谷見白鷺

太宗末興三年六月京師獲白鷺

四年閏月京師又獲白鷺

奉常二年六月京師獲白鷺

高祖太和二年三月白鷺見于并州

八年四月白鷺集于京師

是月代郡獻白鷺

二十三年八月荊州獻白鷺

閏月正平郡獻白鷺

世宗景明三年六月涇州獻白鷺

肅宗熙平元年七月京師獲白鷺

孝靜元象元年八月西中府獻白鷺

興和二年三月京師獲白鷺

武定三年六月北豫州獻白鷺

太宗泰常八年五月鴈門獻白雀王者爵祿闕則白雀至

世祖神麿元年九月滄水郡獻白雀

十月魏郡獻白雀

真君八年五月鴈門郡獻白雀

高祖延興二年二月白雀見于扶風郡

三年五月白雀見于代郡

四年正月青州獻白雀

太和三年五月白雀見於豫州

十三年正月清河武城縣獻白雀

世宗景明三年六月滎陽郡獻白雀

十月薄骨律鎮獻白雀

四年三月敦煌鎮獻白雀

五月京師獲白雀

六月恒農郡獻白雀

七月京師獲白雀

正始二年七月薄骨律鎮獻白雀

三年四月獲白雀於京師

十月河州獻白雀

十二月雍州獻白雀

四年二月豫州獻白雀

永平三年七月京師獲白雀

延昌二年七月河南郡獲白雀

十一月秦州獻白雀

四年五月滎陽獻白雀

八月秦州獻白雀

是月青州獻白雀

是月恒州獻白雀

是月洛陽獲白雀

十一月荊州獻白雀

肅宗熙平元年四月京師再獲白雀

七月宮中獲白雀

二年四月華州獻白雀

六年相州獻白雀

是月薄骨律鎮獻白雀

七月京師獲白雀

八月薄骨律鎮又獻白雀

是月京師獲白雀

十一月京師獲白雀

神龜元年五月京師獲白雀

六月京師獲白雀二

八月薄骨律鎮獻白雀

二年五月徐州獻白雀

是月京師獲白雀

三年七月京師又獲白雀

正光元年六月京師獲白雀

二年六月光州獻白雀

三年四月京師獲白雀

六月滎陽郡獻白雀

八月濟州獻白雀

是月光州獻白雀

九月白雀見舍人省

四年六月京師獲白雀

七月京師獲白雀

出帝太昌元年四月京師獲白雀

孝靜天平二年五月北豫州獻白雀

三年七月京師獲白雀

四年七月兗州獻白雀

元象元年五月京師獲白雀

六月京師獲白雀

七月肆州獻白雀

是月齊獻武王獲白雀

二年五月京師獲白雀

六月齊文襄王獲白雀以獻

是月南兗州獲白雀

七月京師獲白雀

興和二年四月京師獲白雀

閏月京師獲白雀

六月光州獻白雀

七月京師獲白雀

三年五月京師獲白雀

四年正月京師獲白雀

六月京師獲白雀

七月京師獲白雀

武定元年六月京師獲白雀

七月京師獲白雀

三年五月梁州獲白雀

七月京師獲白雀

十月兗州獲白雀

四年六月京師獲白雀

六年六月京師獲白雀

世宗景明三年三月濟州獻赤雀周文王時銜書至

四年五月獲赤雀於京師

永平元年四月京師獲赤雀

肅宗孝昌三年四月河南獲赤雀以獻

高宗和平四年十二月冀州獻白鳩殷湯時至王者養者

老遵道德不以新失舊則至

高祖承明元年十一月冀州獻白鳩

太和二十三年七月瀛州獻白鳩

八月滎陽郡獻白鳩

世宗景明三年七月涇州獻白鳩

正始元年十月京師獲白鳩

是月建興郡獻白鳩

二年四月并州獻白鳩

七月冀州獻白鳩二

三年七月夏州獻白鳩

永平元年六月洛州獻白鳩

肅宗熙平二年九月汲郡獻白鳩

太祖天興四年春新興太守上言晉昌民賈相昔年二十
十二爲鴈門郡吏入句注西陁見一老父謂相曰自今
以後四十二年當有聖人出於北方時當大樂子孫永
長吾不及見之言終而過相顧視之父老化爲石人相
今七十下檢石人見存至帝破慕容寶之歲四十二年
真君五年二月張掖郡上言往曹氏之世丘池縣大柳
谷山石表龍馬之形石馬脊文曰大討曹而晉氏代魏
今石文記國家祖宗諱著受命之符乃遣使圖寫其文

其石有五皆青質白章期成文字其二石記張呂之前
已然之効其三石記國家祖宗以至於今其文記昭成
皇后諱繼世四六天法乎天下大安凡十四字次記太
祖道武皇帝諱應王載記千歲凡七字次記太宗明元
皇帝諱長子二百二十年凡六字次記太平天王繼世
主治凡八字次記皇太子諱昌封太山凡五字初上封
太平王天文圖錄又授太平真君之號與石文相應太
宗名諱之後有一人象攜一小兒見者皆曰上愛皇孫
提攜卧起不離左右此卽上象靈契真天授也於是衛
大將軍樂安王範輔國大將軍建寧王崇征西大將軍

常山王素征南大將軍恒農王奚斤上奏曰臣聞帝王之興必有受命之符故能經緯三才維建皇極三五之盛莫不同之伏羲有河圖八卦夏禹有洛書九疇至乃神功播于往古聖跡顯于來世伏惟陛下德合乾坤明並日月固天縱聖應運挺生上靈垂顧徵善備集是以始光元年經天師奉天文圖錄授太平真君之號陛下深執虛冲歷年乃受精誠感于靈物信惠協于天人用能威加四海澤流宇內溥天率土無思不服今張掖郡列言丘池縣大柳谷山大石有青質白章間成文字記國家祖宗之諱著受命之歷數之符王公已下羣司百辟觀此圖文莫不感動僉曰自古以來禎祥之驗未有今日之煥炳也斯乃上靈降命國家無窮之徵也臣等幸遭盛化沐浴光寵無以對揚天休增廣天地謹與羣臣參議宜以石文之徵宣告四海令方外僭竊知天命有歸制曰此天地况施乃先祖父之遺徵豈朕一人所能獨致可如所奏

太和元年冬十月南部尚書安定侯鄧宗慶奏鄴郡民李飛太原民王顯前列稱詣京南山採藥到遊越谷南嶺下見清碧石柱數百枚被詔案檢稱所見青碧柱長者一匹相接而上或方一尺二寸或方一尺方楞悉就

其數既多不可具數請付作曹孫用奏可時人神異之

顯祖皇興三年六月尉元表臣於彭城遣別將以八月至睢口邀賊將陳顯達有戰士於營外五里芻牧見一白頭翁乘白馬將軍呼之語稱至十八日辰必來到此語汝將軍領衆從東北臨入我當驅賊令走申時賊必大破宿豫淮揚皆剋無疑我當與汝國家淮畔爲斷不邳城我當驅出不勞兵力後十日此人復於彭城南戲馬臺東二里見白頭翁亦乘白馬從東北來呼此人謂曰我與東海四瀆太山北嶽神共行淮北助汝二將

除已定汝上下喜不因忽然不見詔元於老人前後見所爲壇表記之

肅宗孝昌二年十月揚州刺史李憲表云門下督周伏興以去七月患假還家至十一日夜夢度肥水行至草堂寺南遙見七人一人乘馬著朱衣籠冠六人從後興路左而立至便再拜問興何人興對曰李公門下督暫使破石其人語興君可回我是孝文皇帝中書舍人遣語李憲勿憂賊堰此月破矣興行兩步錄興姓字令興速白興寤曉遂還城具言夢狀七月二十七日堰破世祖延和二年三月樂安王範獲玉璽一文曰皇帝璽

以獻

太延元年自三月不雨至六月使有司遍請羣神數日大雨是日有婦人持一玉印至潞縣侯孫家賣之孫家得印奇之求訪婦人莫知所在其文曰旱疫平寇天師曰龍文紐書云此神中三字印也

高宗和平三年四月河內人張超於壞樓所城北故佛圖處獲玉印以獻印方二寸其文曰富樂日昌永保無疆福祿日臻長享萬年玉色光潤模制精巧百寮咸曰神明所授非人爲也詔天下大酺三日

高祖承明元年八月上谷郡民獻玉印上有蛟龍文

太和元年三月武川鎮獻玉印青質素文其文曰太早六月雍州獻玉印

是月長安鎮獻玉印一上有龜紐下有文字色甚鮮白有殊常玉

三年七月定州鉅鹿民獻玉印一方七分上有文字世宗末平元年四月瀛州民獲玉璧玉印各一以獻

肅宗熙平二年十一月京師仍獲玉璽二

孝靜興和二年二月東郡白馬縣民獻玉印一

太宗末興三年十二月北塞候人獲玉板二以獻王者慈仁則見

孝靜天平二年二月員外散騎常侍穆禮得玉板一廣三寸長尺五寸頭有兩孔以獻

高祖承明元年九月京兆民獻青玉璧一雙文色炳煥王者賢良美德則至

肅宗正光三年六月并州靜林寺僧在陽邑城西椽谷掘藥得玉璧五珪十印一玉柱一玉蓋一並以獻

高祖太和五年六月上邽鎮將上言於鎮城西二百五十里射獵於營南千水中得玉車馴三枚一青一赤制狀甚精

孝靜興和四年七月鄴縣民獻白玉一璞

肅宗熈平二年正月金出岐州橫水縣赤粟谷

太祖天興二年四月有木連理生于代郡天門關之路左王者德澤純洽八方爲一則生

八月渤海言脩縣東光縣木連理各一

十二月豫州言木連理生于河內之沁縣

四年春河內郡木連理二

八月魏郡上言內黃縣木連理

太宗泰常元年十月范陽郡上言木連理

十一月常山郡上言木連理

三年正月渤海上言東光縣木連理

八月廣寧郡上言木連理

世祖神麤四月九月滎陽郡上言木連理

延和二年三月樓煩南山木連理

三年九月上谷郡上言木連理

太延元年二月魏郡上言木連理

五年二月遼西上言木連理

高祖延興元年十一月祕書令楊崇奏鍾律郎李生於

京師見長生連理樹

承明元年九月并州上言木連理相去一丈二尺中有

五枝相連

太和元年三月冀州上言木連理

十七年六月京師木連理

十八年十月河南上言鞏縣木連理

二十三年十月并州上言百節連理生縣甕山濟州上

言木連理

十二月瀛州上言木連理

世宗景明二年正月瀛州上言平舒縣木連理

三年正月潁川郡上言木連理

二月平陽郡上言襄陵縣木連理

四月荊州上言南陽宛縣木連理

六月徐州上言東海木連理

十月秦州上言南稻新興二縣木連理各一

四年二月趙平郡上言鷄觚縣木連理

二月齊郡上言臨淄縣木連理

四月汾州上言五城郡木連理

五月青州上言莒縣木連理

六月恒農盧氏縣木連理

是月徐州上言梁郡下邑縣木連理

九月秦州上言當亭四縣界各木連理

正始元年五月司州上言滎陽京縣木連理

六月京師西苑木連理

七月河東郡上言聞喜縣木連理

八月河南郡上言慈水濱木連理

十月恒農郡上言嶺縣木連理

十二月涼州上言石城縣木連理

二年正月汾州上言平昌縣木連理

二月司州上言嶺縣木連理

九月司州上言潁川陽翟縣木連理

三年六月汾州上言永安縣木連理

是月京師木連理

七月潁川陽翟縣上言木連理

是月建德郡上言石城縣木連理

永平元年四月司州上言潁川郡木連理

二年四月司州上言恒農北陝縣木連理

三年十一月夏州上言橫風山木連理

延昌二年正月徐州上言建陵戍木連理

三年正月司州上言軹縣木連理

四年三月冀州上言信都縣木連理

六月京師木連理

九月雍州上言鄠縣木連理

肅宗熙平元年正月光州上言曲城縣木連理

二年十一月京師木連理

十二月敦煌鎮上言晉昌戍木連理

神龜元年正月汾州上言永安縣木連理

三月滄州上言饒安縣木連理

八月燕州上言上谷郡木連理

九月秦州上言隴西之武陽山木連理

二年六月夏州上言山鹿縣木連理

正光元年五月并州上言上黨東山谷中木連理

十一月齊州上言濟南郡靈壽山木連理

三年六月齊州上言魏郡逢陵縣木連理

二年二月涼州上言榆中縣木連理

三月青州上言平昌郡木連理

八月徐州上言龍元成東木連理二

四年二月揚州上言汝陰縣木連理

八月涼州上言顯美縣木連理

孝昌元年十月魏郡元城縣木連理

孝靜天平二年四月臨水郡木連理

七月魏郡木連理

三年五月司州上言清河郡木連理

四年六月廣平郡上言木連理

八月并州上言木連理

元象元年二月洛州上言木連理

五月林慮縣上言木連理

八月上黨郡上言木連理

興和元年九月有司奏西山採材司馬張神和上言司

空谷木連理

二年四月光州上言盧鄉縣木連理

武定元年閏月西兗州上言濟陰郡木連理

九月齊獻武王上言并州木連理

三年九月瀛州上言河間郡木連理

五年十一月汾州上言木連理

六年五月晉州上言木連理

八年四月青州上言齊郡木連理

世宗景明三年七月魯陽獻烏芝王者慈仁則生食之令人度世

太祖天興二年七月并州獻白雉周成王時越裳氏來獻

四年正月上黨郡獻白雉

二月并州獻白雉

五月河內郡獻白雉

太宗神瑞二年十一月右民尚書周幾獲白雉一於博陵安平以獻

秦常三年正月渤海郡高城縣獻白雉

三月渤海郡南皮縣獻白雉二

十一月中山行唐縣獻白雉

四年正月新興郡獻白雉十二月又獻白雉二

五年二月白雉見于河內郡

世祖神嘉元年二月相州獻白雉

二年二月上黨郡獻白雉

高祖延興二年正月青州獻白雉

五年正月白雉見於上谷郡

太和元年二月秦州獻白雉

三月白雉見於秦州

十一月白雉見於安定郡

二年十一月徐州獻白雉

三年正月統萬鎮獻白雉

四年正月南豫州獻白雉

六年二月豫州獻白雉

八年六月齊州清河郡獻白雉

七年正月幽州獻白雉

四月瀛州獻白雉

二十年三月兗州獻白雉

世宗景明三年正月徐州獻白雉

二月冀州獻白雉

正始三年三月齊州獻白雉

十月青州獻白雉

四年十一月秦州獻白雉

末平二年四月河內郡獻白雉

六月河南獻白雉

十二月豫州獻白雉

延昌四年二月冀州獻白雉

是月京師獲白雉

閏月岐州獻白雉

十二月幽州獻白雉

肅宗熙平元年二月相州獻白雉

三月肆州獻白雉

二年三月徐州獻白雉

神龜元年三月潁川郡獻白雉

二年正月豫州獻白雉

正光三年二月夏州獻白雉

四年三月光州獻白雉

孝靜天平三年正月青州獻白雉

四年二月青州獻白雉十二月梁州獻白雉

元象二年正月魏郡繁陽縣獻白雉

武定元年正月廣宗郡獻白雉

是月兗州獻白雉

四年三月青州獻白雉

太宗泰常七年九月溫泉出于涿鹿人有風寒之疾入者多愈

高祖太和八年正月上谷郡惠化寺醴泉涌醴泉水之精也味甘美王者脩治則出

興和元年冬西兗州濟陰郡宛句縣濮水南岸有泉涌出色清味甘飲者愈疾四遠奔湊齊獻武王令於泉所營立廬舍尚書奏賞刺史粟千石太守粟五百石縣令粟二百石以旌善政所感先列言者依第出身詔可高宗太和二年九月鼎出於洛州滎水送于京師王者不極滋味則神鼎出也

魏書卷一百一十二下終

魏書卷一百一十三

官氏志九第十九

百姓不能以自治故立君以司牧元首不可以獨斷乃命臣以佐之然則安海內正國家非一人之力也書契以外其事蔑聞至於羲軒昊頊之間龍火鳥人之職頗可知矣唐虞六十夏商倍之周過三百是爲大備而秦漢魏晉代有加減罷置盛衰隨時適務且國異政家殊俗設官命職何常之有帝王爲治禮樂不相洽海內作

家物色非一用其由來尚矣魏氏世君玄朔遠統關臣掌事立司各有號秩及交好南夏頗亦改朔昭成之即王位已命燕鳳爲右長史許謙爲郎中令矣餘官雜號多同於晉朝建國二年初置左右近侍之職無常員或至百數侍直禁中傳宣詔命皆取諸部大人及豪族良家子弟儀貌端嚴機辯才幹者應選又置內侍長四人主顧問拾遺應對若今之侍中散騎常侍也其諸方雜人來附者總謂之烏丸各以多少稱曾庶長分爲南北部復置二部大人以統攝之時帝弟觚監北部子寔君監南部分民而治若古臣伯焉天祖登國元年因而

不改南北猶置大人對治二部是年置都統長又置置將及外朝大人官其都統長領殿內之兵直王宮幢將員六人主三郎衛士直宿禁中者自侍中已下中散已上皆統之外朝大人無常員主受詔命外使出入禁中國有大喪大禮皆與參知隨所典焉皇始元年始建曹省備置百官封拜五等外職則刺史太守令長已下有未備者隨而置之

天興元年十一月詔吏部郎鄧淵典官制立爵品十二月置八部大夫散騎常侍待詔管官其八部大夫於皇城四方四維面置一人以擬八座謂之八國常侍

待詔侍直左右出入王命

二年三月分尚書三十六曹及諸外署凡置三百六十曹令大夫主之大夫各有屬官其有文簿當曹敷奏欲以省彈駁之煩初令五經諸書各置博士國子學生員三十人

三年十月置受恩蒙養長德訓士四官受恩職比特進無常員有人則置親貴器望者爲之蒙養職比光祿大夫無常員取勤舊休閑者長德職比中散大夫無常員訓士職比諫議大夫規諷時政匡剝非違又置仙人博士官典養鍊百藥

四年七月罷匈奴中郎將官令諸部護軍皆屬大將軍府

九月罷外蘭臺御史總屬內省

十二月復尚書三十六曹曹置代人令史一人譯令史一人書令史二人

天賜元年八月初置六謁官準古六卿其秩五品屬官有大夫秩六品大夫屬官有元士秩七品元士屬官有署令長秩八品令長屬官有署丞秩九品

九月減五等之爵始分爲四曰王公侯子除伯男二號皇子及異姓元功上勳者封王宗室及始蕃王皆降爲

公諸公降爲侯侯子亦以此爲差於是封王者十人公者二十二人侯者七十九人子者一百三人王封大郡公封小郡侯封大縣子封小縣王第一品公第二品侯第三品子第四品又制散官五等五品散官比三都尉六品散官比議郎七品散官比太中中散諫議三大夫八品散官比郎中九品散官比舍人文官五品已下才能秀異者總比之造士亦有五等武官五品已下堪任將帥者亦有五等若百官有闕者則於中擢以補之初帝欲法古純質每於制定官號多不依周漢舊名或取諸身或取諸物或以民事皆擬遠古雲鳥之義諸曹

走使謂之鳧鳴取飛之迅疾以伺察者爲候官謂之白鷺取其延頸遠望自餘之官義皆類此咸有比況又制諸州各置都尉以領兵

十一月以八國姓族難分故國立大師小師令辯其宗黨品舉人才自八國以外郡各自立師職分如八國比今之中正也宗室立宗師亦如州郡八國之儀

十二月詔始賜王公侯子國臣吏大郡王二百人次郡王上郡公百人次郡公五十人侯二十五人子十二人皆立典師職比家丞總統羣隸

二年二月復罷尚書三十六曹別置武歸脩勤二職武

歸比郎中脩勤比令史分主省務

二年正月置內官員二十八比侍中常侍迭直左右

又制諸州置三刺史刺史用品第六者宗室一人異姓

二人比古之上中下三大夫也郡置三太守用七品者

縣置三令長八品者刺史令長各之州縣以太守上有

刺史下有令長雖置而未臨民自前功臣為州者徵還

京師以爵歸第置散騎郎獵郎諸省令史省事典獄等

四年五月增置侍官侍直左右出內詔命取八國良家

代郡上谷廣寧鴈門四郡民中年長有器望者充之

永興元年十一月置麒麟官四十人宿直殿省比常侍

侍郎

神瑞元年春置八大人官大人下置三屬官總理萬機

故世號八公云

泰常二年夏置六部大人官有大部地部東西南北部

皆以諸公為之大人置三屬官

始光元年正月置右民尚書

神嘉元年三月置左右僕射左右丞諸曹尚書十餘人

各居別寺

七月詔諸征鎮大將依品開府以置佐吏

延和元年三月改代尹為萬年尹代令為萬年令後復

真君五年正月侍中中書監宜都王穆壽司徒東郡公
崔浩侍中廣平公張黎輔政置通事四人又選諸曹良
吏給事東宮

正平元年七月以諸曹吏多減其員

興安二年正月置駕部尚書右士尚書

太安三年五月以諸部護軍各爲太守

延興二年五月詔曰非功無以受爵非能無以受祿凡
出外遷者皆引此奏聞求乞假品在職有效聽下附正
若無殊稱隨而削之舊制諸鎮將刺史假五等爵及有
所貢獻而得假爵者皆不得世襲

四年二月置外牧官

五年九月置監御曹

太和二年五月減置侯職四百人司察非違

四年省二部內部幢將

十一年八月置散官員一百人朝請員二百人

十五年七月置司儀官

十二月置侍中黃門各四人又置散騎常侍侍郎員各
四人通直散騎常侍侍郎員外散騎常侍侍郎各六人
又置司空主客太倉庫部都牧太樂虞曹宮輿覆育少
卿官入置光爵驍游五校中大夫散員士官又置侍官

一百二十人改立諸局監羽林虎賁

舊制諸以勳賜官爵者子孫世襲軍號十六年改降五等始革之止襲爵而已

舊制緣邊皆置鎮都大將統兵備禦與刺史同城隍倉庫皆鎮將主之但不治故為重於刺史疑

自太祖至高祖初其內外百官屢有減置或事出當時不為常目如萬騎飛鴻常忠直意將軍之徒是也舊令亡失無所依據太和中高祖詔羣寮議定百官著於令今列於左勳品流外位卑而不載矣

太師

太尉

儀同三司

太保

司徒

都督中外諸軍事

太傅

司空

特進

右三師

右三公

大司馬

諸開府

大將軍

驃騎將軍

車騎將軍

二將軍加大者位在二司上

衛將軍

加大者大儀同三司

右三將軍

右第一品上

右第一品中

右第一品下

太子太師

四征

加大者大衛將軍

四鎮

加大者大尚書令

太子太傅

左右光祿大夫

吏部尚書

太子太保

尚書左僕射

太常

右東宮三師

尚書右僕射

光祿勳

尚書令

中書監

衛尉

都督府州諸軍事

右三卿

中軍將軍

鎮軍將軍

撫軍將軍

右三將軍

加大者秩次四征下

金紫光祿大夫

右從第一品上

右從第一品中

右從第一品下

太子少師

列曹尚書

四安

加大者秩次三少下

太子少傅

中書令

凡將軍

三品已下五品已一加者

太子少保

領軍

太子左右詹事

右東宮三少

護軍

二職若侍臣帶者加中

散騎常侍

中侍中

司州刺史

都督三州諸軍事

太僕

廷尉

大鴻臚

宗正

大司農

少府

右六卿

領軍將軍

護軍將軍

二將軍與領軍不並置

右第二品上

右第二品中

右第二品下

前後左右將軍

祕書監

武衛將軍

四平

加大者秩次護軍下

光祿寺八夫

銀青者

都督一州諸軍事

大長秋卿

將作大匠

左衛將軍

右衛將軍

右從第二品上

右從第二品中

右從第二品下

駙馬

給事黃門侍郎

通直散騎常侍

諸王師

太子中庶子

城門校尉

太子左右衛率

南北東西中郎將羽林中郎將

御史中尉

護匈奴羌戎夷蠻越中郎將

大中大夫

中常侍

護羌戎夷蠻越校尉

征虜將軍

輔國將軍

龍驤將軍

司衛監

中尹

少卿

光祿

代尹

右第三品上

右第三品中

右第三品下

員外散騎常侍

中給事

鎮遠將軍

驍騎將軍

射聲校尉

安遠將軍

太子家令

越騎校尉

建遠將軍

太子率更令

屯騎校尉

建中將軍

太子

步兵校尉

建節將軍

太子庶子

長水校尉

立義將軍

給事中

監軍

立忠將軍

前後左右軍將軍

立節將軍

中大夫

恢武將軍

祕書令

勇武將軍

給事

曜武將軍

昭武將軍

顯武將軍

直閤將軍

右從第三品上 右從第三品中 右從第三品下

國子祭酒 公府司馬 諫議大夫

下大夫 尚書右丞 祕書丞

公府長史 司馬別駕 建武將軍

尚書左丞 太子中舍人 振武將軍

太子三校 中黃門令 奮武將軍

散騎侍郎 中書侍郎 揚武將軍

中書侍郎 內署令 廣武將軍

中謁者大夫 都水使者 廣威將軍

中散大夫 符節令

中堅將軍 通直散騎侍衛

中壘將軍 建威將軍

寧朔將軍 振威將軍

揚威將軍 奮威將軍

右第四品上 右第四品中 右第四品下

元士 諸開府司馬 諸王友

公府諮議參軍 司州功曹都官 員外散騎侍郎

諸開府長史 五局司直 太子門大夫

尚書吏部郎中 司敗 協律中郎

太子洗馬 諸局校尉 戟楯虎賁將軍

武騎侍郎

符璽郎中

募員虎賁將軍

奉車都尉

高車虎賁將軍

駙馬都尉

左右積弩射將軍

騎都尉

強弩將軍

羽林中郎

中散庶長

謁者僕射

羽林郎將

高車羽林郎將

冗從僕射

右從第四品上

右從第四品中

右從第四品下

中軍鎮軍撫軍長史中書議郎

皇宗博士

鷹揚將軍

諸開府從事中郎

歸義侯

折衝將軍

公府正參軍

率義侯

寧遠將軍

公府主簿

順義侯

揚烈將軍

廷尉正監評

朝服侯

諸開府諮議參軍

太子舍人

太常丞

秘書著作郎

司州主簿

治書侍御史

中黃門

中謁者僕射

輕車將軍

中黃門冗從僕射 威遠將軍

侍御中散 虎威將軍

中軍鎮軍撫軍司馬 中散

公府從事中郎 殿中將軍

尚書郎中 散臣監

伏波將軍 太子倉令

陵江將軍

平漠將軍

太子食官令

太子中盾

右第五品上

右第五品中

右第五品下

秘書郎

太子處長

附義中郎將

國子博士

諸局監

歸義中郎將

太學祭酒

尚書都

率義中郎將

秘書著作佐郎

侍御史

順義中郎將

武士將軍

殿中御史

戟楯虎賁司馬

虎賁司馬

京邑市令

募員虎賁司馬

虎賁郎將

典牧都尉

高車虎賁司馬

方舞郎庶長

水衡都尉

戟楯虎賁將

宿衛軍將

司鹽都尉

募員虎賁將

卷之三十三 官制 十二

掖庭監

司竹都尉

高車虎賁將

典客監

崇虛都尉

嘗藥監

典儀監

列鄉丞

中謁者

協律郎

詹事丞

宮門司馬

太祝令

代尹丞

宗聖士

小黃門

諸開府正參軍

謁者

諸門府主簿

員外將軍

辨章郎

散員大夫

太宰令

太樂祭酒

廩犧令

殿中監

奉乘郎

翼馭郎

羽林郎

高車羽林郎

贈人郎

方者郎

右從第五品上

右從第五品中

右從第五品下

公府行參軍

太學博士

散騎

宣威將軍

太史博士

奉朝請

明威將軍

律博士

武烈將軍

襄武將軍

禮官博士

武毅將軍

禮官博士

禮官博士

禮官博士

厲威將軍

公府記室督

武奮將軍

公府掾屬

威烈將軍

太樂博士

中軍撫軍鎮軍正參軍

威寇將軍

河提謁者

主書郎

威虜將軍

詹事五官

威戎將軍

門下主書舍人

威武將軍

門下通事舍人

司州司事

司州從事

代郡功曹主簿

右第六品上

右第六品中

右第六品下

諸開府行參軍

監淮海津都尉

戟楯虎賁

散員士

諸局中校尉

募員虎賁

中書舍人

方舞郎

高車虎賁

領護二衛主簿

諸宮門僕

治禮郎

主事郎

諸開府記室督

獄丞

詹事主簿

司馬督

集書舍人

千人督

中軍鎮撫行參軍

校尉

領護功曹掾

領護五官

散臣中校

宿衛統

太子常從虎賁督

侍幹

寺人

閹人

掌璽郎

太子守舍人

掌服郎

掌筵郎

虎賁郎

諸開府掾屬

集書校書郎

祕書校書郎

祕書鍾律郎

右從第六品上

右從第六品中

右從第六品下

公府舍人

國子學生

祕書舍人

太子主書舍人

討寇將軍

符史郎

太子主衣舍人

討虜將軍

盪寇將軍

都令史

討難將軍

邊虜將軍

主書令史

討夷將軍

邊難將軍

門下令史

邊逆將軍

太子左右衛率主簿

太廟門僕

司事郎

司州錄事

代郡通事

御屬

綏遠將軍

綏虜將軍

綏邊將軍

右第七品上

右第七品中

右第七品下

諸門府舍人

祝史

諸局督事

祕書令史

太常齋郎

獄掾

主書令史

王家尉

太學典錄

集書令史

公主家令

太史博士

起居注令史

太卜博士

直事郎

太醫博士

司州本曹

太常日者

散臣督事

扶令

宿衛幢將

太樂典錄

右從第七品上

右從第七品中

右從第七品下

公府令史

大學助教

厲武將軍

太子典書令史

掃寇將軍

厲鋒將軍

太子典衣令史

掃虜將軍

虎牙將軍

司事令史

掃難將軍

虎奮將軍

諸局通事

掃逆將軍

殄寇將軍

殄虜將軍

殄難將軍

宿衛將軍

右第八品上

右第八品中

右第八品下

直事令史

尚書算生

諸寺算生

宿衛軍司馬

典客舍人

諸局書令史

諸局省事

符券吏

虎賁軍書令史

尚書記室令史

公府閣下令史

乘傳使者

右從第八品上

右從第八品中

右從第八品下

諸開府令史

祀官齋郎

白衣臣

宿衛軍吏

典客參軍

諸局書吏

太醫太史助教

書幹

主書幹

典書幹

廣野將軍

橫野將軍

偏將軍

裨將軍

右第九品上

統史

中校尉

右第九品中

方驛博士

王家吏

右第九品下

八書吏

右從第九品上

右從第九品中

右從第九品下

太和十八年十二月降車驃將軍侍中黃門秩依魏晉舊事

十九年八月初置直齊御仗左右武官

二十三年高祖復次職令及帝崩世宗初班行之以爲

永制

太師

太傅

太保

右三師上公

王

大司馬

大將軍

右二八

官氏志 十九

太尉

司徒

司空

開國郡公

右第一品

儀同三司

開國縣公

都督中外諸軍事

諸開府

散公

右從第一品

太子太師

太子太傅

太子太保

特進

尚書令

驃騎將軍

車騎將軍

二將軍加大者位在
在將軍中外之下

衛將軍

加大者位在大
于太師之上

四征將軍

加大者位次
衛大將軍

諸將軍加大者

左右光祿大夫

開國縣侯

右第二品

尚書僕射

若並置左右則左
居其上右居其下

中書監

司州牧

四鎮將軍

加大者次
衛將軍

中軍將軍

鎮軍將軍

撫軍將軍

右三將軍

金紫光祿大夫

散侯

右從第二品

吏部尚書

四安將軍

中領軍

中護軍

二軍加將軍則去中位次撫軍

太常

光祿

衛尉

右三卿

太子少師

太子少傅

太子少保

中書令

太子詹事

侍中

列曹尚書

四平將軍

太僕

廷尉

大鴻臚

宗正

大司農

太府

右六卿

河南尹

上州刺史

祕書監

諸王師

左右衛將軍

前左右後將軍

光祿大夫

銀青者

開國縣伯

右第三品

散騎常侍

四方郎將

護匈奴羌戎夷蠻越中郎將

國子祭酒

御史中尉

大長秋卿

將作大匠

征虜將軍

二大二公長史

若司徒置二長史左在散騎常侍下右在中書令下

太子左右衛率

武衛將軍

冠軍將軍

護羌戎夷蠻越校尉

太中大夫

輔國將軍

中州刺史

龍驤將軍

魏書卷一百三十一

官長志

三十一

散伯

右從第三品

二大二公司馬

太常

光祿

衛尉

右三少卿

尚書吏部侍郎

給事黃門侍郎

太子中庶子

司空皇子長史

太僕

廷尉

大鴻臚

宗正

大司農

太府

右六少卿

中常侍

中尹

城門校尉

司空皇子司馬

從第一品將軍

開府長史

驍騎將軍

遊擊將軍

以前上階

鎮遠將軍

安遠將軍

平遠將軍

建義將軍

建忠將軍

建節將軍

立義將軍

立忠將軍

立節將軍

恢武將軍

勇武將軍

曜武將軍

昭武將軍

顯武將軍

從第一品將軍

開府司馬

通直散騎常侍

司徒諮議參軍事 中散大夫 下州刺史

上郡太守內史相 開國縣子

右第四品

中堅將軍 中壘將軍 尚書左丞

二大二公諮議參軍事 司州別駕從事史

第二品將軍始蕃王長史 太子家令

太子率更令 太子僕 中書侍郎

太子庶子

第二品將軍始蕃王司馬 前左右後軍將軍

以前上階

勳將軍 建威將軍 振威將軍

奮威將軍 揚威將軍 廣威將軍

諫議大夫 尚書右丞

司空皇子諮議參軍事 司州治中從事史

左右中郎將 建武將軍 振武將軍

奮武將軍 揚武將軍 廣武將軍

從第一品將軍 開府諮議參軍事

散子

右從第四品

寧遠將軍 鷹揚將軍 折衝將軍

揚烈將軍

從第二品將軍二蕃王長史

二大二公從事中郎

祕書丞

皇子友

國子博士

散騎侍郎

太子中舍人

員外散騎常侍

從第二品將軍二蕃王司馬

以前上階

射聲校尉

越騎校尉

屯騎校尉

步軍校尉

長水校尉

司空皇子之開府從事中郎

第二品將軍始蕃王諮議參軍事

開府從事中郎

中郎太守內史相

開國縣男

右第五品

伏波將軍

陵江將軍

平漢將軍

第三品將軍三蕃王長史

二大二公掾屬

著作郎

通直散騎侍郎

太子洗馬

從第二品將軍二蕃王諮議參軍事

第三品將軍三蕃王司馬

奉車都尉

以前上階

太子屯騎校尉

太子步兵校尉

太子翊軍校尉

都水使者 司空皇子之開府掾屬

領護長史司馬 歸義侯 率義侯

順義侯 朝服侯 輕車將軍

威遠將軍 開府掾屬 虎威將軍

洛陽令 中給事中 散男

右從第五品 從第三品將軍長史

宣威將軍 明威將軍

二大二公主簿 二大二公錄事

皇子郎中令 司空主簿 司空皇子錄事參軍

從第三品將軍司馬

從二品將軍 蕃王諮議參軍事

二大二公功曹記室 戶曹倉曹中兵參軍事

皇子文學 治書侍御史 謁者僕射

從第一品將軍 開府錄事參軍

司空皇子功曹記室 戶曹倉曹中兵參軍事

皇子功曹史

以前上階

河南郡丞 虎賁中郎將 羽林監

冗從僕射 駙馬都尉 廷尉正監評

尚書郎中 中書舍人

從第一品將軍 開府功曹記室倉曹戶曹中兵參軍事
功曹史

下郡太守內史相 上縣令相

右第六品

襄威將軍

厲威將軍

第二品將軍始蕃王錄事參軍

二大二公列曹參軍事

給事中

太子門大夫

皇子大農

騎都尉

符璽郎

以前上階

從第二品將軍二蕃王錄事參軍

皇子主簿

司空皇子列曹參軍事

第二品將軍始蕃王功曹記室戶曹倉曹中兵參軍事

功曹史

從第一品將軍開府主簿列曹參軍事

從第二品將軍二蕃王功曹記室戶曹倉曹中兵參軍事

事功曹史

太子舍人

三卿丞

右從第六品

威烈將軍

威寇將軍

威虜將軍

魏書卷百十三

職官志

卷一百一

威戎將軍

威武將軍

四品正從將軍長史司馬

二大二公祭酒

第三品將軍三蕃王錄事參軍

司空皇子之開府祭酒

武烈將軍

武毅將軍

武奮將軍

王公國郎中令

積弩將軍

積射將軍

員外散騎侍郎

皇子中尉

二大二公參軍事

二大二公列曹行參軍

開府祭酒

以前上階

司空皇子參軍事

司空皇子列曹行參軍

從第三品將軍錄事參軍

第二品將軍始蕃王主簿列曹參軍事

從第一品將軍開府列曹行參軍

從第三品將軍三蕃王功曹記室戶曹倉曹中兵參軍

功曹史

從第二品將軍二蕃王主簿列曹參軍事

二衛司馬

討寇將軍

討虜將軍

討難將軍

討夷將軍

從第三品將軍功曹戶曹倉曹中兵參軍事

詹事丞

列卿丞

祕書郎中

著作佐郎

中縣令相

右第七品

邊寇將軍

邊虜將軍

邊難將軍

邊逆將軍

五品正從將軍長史司馬

強弩將軍

二大二公行參軍

司空皇子行參軍

第一品將軍始蕃王列曹行參軍

第二品將軍三蕃王主簿列曹參軍事

第一品將軍開府行參軍

王公國大農

以前上階

太學博士

皇子常侍

太常博士

從第二品將軍二蕃王參軍事

從第二品將軍二蕃王列曹行參軍

從第三品將軍主簿列曹參軍事

四品正從將軍錄事功曹戶曹倉曹中兵參軍事

司州主簿

奉朝請

國子助教

右從第七品

皇朝請

皇朝請

皇朝請

殄寇將軍

殄虜將軍

殄難將軍

殄夷將軍

第二品將軍始蕃王行參軍

第三品將軍三蕃王參軍事

第三品將軍三蕃王列曹行參軍

四品正從將軍主簿列曹參軍事

侯伯國郎中令 司州西曹書佐

殿中將軍

皇子侍郎

大長秋丞

以前上階

侍御史

協律郎

辨章郎

從第二品將軍二蕃王行參軍

從第二品將軍參軍事

從第二品將軍列曹行參軍

五品正從將軍錄事功曹戶曹倉曹中兵參軍事

王公國中尉

司州祭酒從事

下縣令相

右第八品

掃寇將軍

掃虜將軍

掃難將軍

掃逆將軍

司州議曹從事史

二大二公長兼行參軍

公車令

符節令

諸署令

中黃門令

魏書卷一百三十三

職官志

二十七

門下錄事

尚書都令史

主書令史

殿中侍御史中謁者僕射 中黃門冗從僕射

以前上階

宮門僕射

侯伯國大農

司空皇子長兼行參軍 二大三公長兼行參軍

皇子上中下將軍

皇子中大夫 二率丞

四品正從將軍列曹行參軍

王公國常侍

厲武將軍

厲鋒將軍

虎牙將軍

虎牙將軍

五品正從將軍主簿列曹行參軍

司州文學

從第一品將軍開府長兼行參軍

員外將軍

右從第八品

曠野將軍

曠野將軍

子男國郎中令

太祝令

諸署令 六百石
已上者

中黃門

公主家令

皇字典書令

四門小學博士

律博士

校書郎

二大三公參軍督護

檢授御史

以前上階

王公國侍郎 侯伯國中尉 謁者

太子三卿丞 五品正從將軍列曹行參軍

司空皇子參軍督護

第二品將軍始蕃王長兼行參軍

從第一品將軍開府參軍督護

殿中司馬督

右第九品

偏將軍

裨將軍

太子既長

監淮海津都尉

諸局都尉

典祠令

皇子學官令

皇子典衛令

王公國中下將軍

王公國中大夫

諸署令 不滿六百石者

以前上階

第二品將軍始蕃王參軍督護

從第二品將軍二蕃王長兼行參軍

太常光祿衛尉領護

詹事功曹五官

治禮郎

子男國太農

小黃門

員外司馬督

右從第九品

前世職次皆無從品魏氏始置之亦一代之別制也

正始元年十一月罷郡中正

四年九月詔曰五校昔統營位次於列卿奉車都尉祭侍美官顯加通貴世移時變遂爲冗職旣典名猶昔宜有定員并殿中二司馬亦須有常數今五校可各二十人奉車都尉二十人騎都尉六十人殿中司馬二百人員外司馬三百人

永平元年十二月尚書令高肇奏都水臺請依舊置二使者參軍參置小學博士員三千人

二月正月尚書令高肇奏都水臺請依舊置二使者參軍事調者并錄事令史亦隨事史立詔曰使者置二可如所奏其下屬司唯須充事耳亦何勞多也參軍錄事並更置一調者加二令史依舊肇又奏諸州諮議記室戶曹刑獄田曹水曹集曹士曹參軍悉併省之

四年七月詔改宗子羽林爲宗士其本秩付尚書計其資集敘從七已下從八已上官

正光元年七月置左右衛將軍各二人

十二月罷諸州中正郡縣定姓族後復

孝昌二年十月詔宗士庶子二官各增二百人置望士

除四百人取肺府之族有武藝者

孝莊初以金朱榮有扶翼之功拜柱國大將軍位在丞相上又拜大丞相天柱大將軍增佐吏又以太尉上黨王天穆爲太宰增佐吏

永安二年各詔復置司直十人視五品隸廷尉覆治御史檢劾事

普泰初以金朱世隆爲儀同三司位次上公又侍中貴門武衛將軍並增置六人

永安已後遠近多事置京畿大都督復立州都督俱軍人

天平四年夏罷六州都督悉隸京畿其京畿大都督仍不改焉立府置佐

舊制有大將軍不置太尉有丞相不置司徒自正光已後天下多事勳賢並軌乃俱置之

武定二年十一月有司奏齊獻武王勳高德重禮絕羣辟昔霍光陵邑亦置長丞主陵今請置長一人丞一人錄事一人戶曹史一人禁備史一人侍一人皆降帝陵官品一等其侍依舊詔可

七年三月詔左右光祿大夫各置二人金紫光祿大夫置四人光祿大夫置四人太中中散各置六人五月又

魏書卷一百三十三 官制 三十三
詔以四中郎將世宗永平中權謙領軍今還屬護軍
自古天子立德因生以賜姓所之土而命之氏諸侯則
以家與諡官有世功則有宦族邑亦如之姓則表其所
由生氏則記族所由出其大略然也至於或自所居或
以國號或用官爵或用事物雖緣時不同俱其義矣魏
氏本居朔壤地遠俗殊賜姓命氏其事不一亦如長勺
尾氏終葵之屬也初安帝統國諸部有九十九姓至獻
帝時七分國人使諸兄弟各攝領之乃分其氏自後兼
并他國各有本部部中別族為內姓焉年世稍久互以
改易興衰存滅間有之矣今由平其可知者

以帝以兄為紇骨氏後改為胡氏

次兄為普氏後改為周氏

次兄為拓拔氏後改為長孫氏

弟為達奚氏後改為奚氏

次弟為伊婁氏後改為伊氏

次弟為丘敦氏後改為丘氏

次弟為侯氏後改為亥氏

七族之興自此始也

又命叔父之胤曰乙旃氏後改為叔孫氏

又命疏屬曰車焜氏後改為卑氏

凡與帝室爲十姓百世不通婚太和以前國之喪葬祠
禮非十族不得與也高祖革之各以職司從事
神元皇帝時餘部諸姓內入者

丘穆陵氏後改爲穆氏

步六孤氏後改爲陸氏

賀賴氏後改爲賀氏

獨孤氏後改爲劉氏

賀樓氏後改爲樓氏

勿忸于氏後改爲于氏

是連氏後改爲連氏

僕闌氏後改爲僕氏

若干氏後改爲苟氏

拔列氏後改爲梁氏

撥略氏後改爲略氏

若口引氏後改爲寇氏

叱羅氏後改爲羅氏

普陋茹氏後改爲茹氏

賀葛氏後改爲葛氏

是賁氏後改爲封氏

阿伏于氏後改爲阿氏

可地延氏後改爲延氏

阿鹿桓氏後改爲鹿氏

他駱拔氏後改爲駱氏

薄奚氏後改爲薄氏

烏九氏後改爲桓氏

素和氏後改爲和氏

吐谷渾氏依舊吐谷渾氏

胡古口引氏後改爲侯氏

賀若氏依舊賀若氏

谷渾氏後改爲渾氏

匹婁氏後改爲婁氏

俟力伐氏後改爲鮑氏

吐伏盧氏後改爲盧氏

牒云氏後改爲云氏

是云氏後改爲是氏

叱利氏後改爲利氏

副呂氏後改爲副氏

那氏依舊那氏

如羅氏後改爲如氏

乞持氏後改爲扶氏

阿單氏後改爲單氏

俟幾氏後改爲幾氏

賀兒氏後改爲兒氏

吐奚氏後改爲古氏

出連氏後改爲畢氏

庚氏依舊庚氏

賀拔氏後改爲何氏

叱呂氏後改爲呂氏

莫那婁氏後改爲莫氏

奚斗盧氏後改爲索盧氏

莫蘆氏後改爲蘆氏

出大汗氏後改爲韓氏

沒路真氏後改爲路氏

扈地于氏後改爲扈氏

莫輿氏後改爲輿氏

紇干氏後改爲干氏

俟伏斤氏後改爲伏氏

是樓氏後改爲高氏

尸突氏後改爲屈氏

杏盧氏後改爲杏氏

盟石蘭氏後改爲石氏

解棋氏後改爲解氏

奇斤氏後改爲奇氏

須卜氏後改爲卜氏

丘林氏後改爲林氏

大莫干氏後改爲郃氏

余綿氏後改爲綿氏

蓋樓氏後改爲蓋氏

素黎氏後改爲黎氏

渴單氏後改爲單氏

克斗魯氏後改爲明氏

叱門氏後改爲門氏

宿六斤氏後改爲宿氏

秘邢氏後改爲邢氏

土難氏後改爲山氏

屋引氏後改爲房氏

樹洛于氏後改爲樹氏

乙弗氏後改爲乙氏

東方宇文慕容氏即宣帝時東部此二部最爲彊盛別

自有傳

南方有茂眷氏後改爲茂氏

宥連氏後改爲雲氏

次南有純豆陵氏後改爲實氏

侯莫陳氏後改爲陳氏

庫狄氏後改爲狄氏

太洛稽氏後改爲稽氏

柯拔氏後改爲柯氏

西方尉遲氏後改爲尉氏

步鹿根氏後改爲步氏

破多羅氏後改爲潘氏

叱干氏後改爲薛氏

俟奴氏後改爲俟氏

輾遲氏後改爲展氏

費連氏後改爲費氏

其連氏後改爲棊氏

去斤氏後改爲艾氏

渴侯氏後改爲緱氏

叱盧氏後改爲祝氏

和稽氏後改爲緩氏

寃賴氏後改爲就氏

盟盆氏後改爲溫氏

達勃氏後改爲襄氏

獨孤渾氏後改爲杜氏

凡此諸部其渠長皆自統衆而尉遲已下不及賀蘭諸部氏

北方賀蘭後改爲賀氏

郁都甄氏後改爲甄氏

紇奚氏後改爲嵇氏

越勒氏後改爲越氏

叱奴氏後改爲狼氏

渴爛澤氏後改爲味氏

庫褥官氏後改爲庫氏

烏洛蘭氏後改爲蘭氏

一那婁氏後改爲婁氏

羽弗氏後改爲羽氏

凡此四方諸部歲時朝貢登國初太祖散諸部落始同爲編民

太和十九年詔曰代人諸胄先無姓族雖功賢之胤混然未分故官達者位極公卿其功衰之親仍居猥任此欲制定姓族事多未就且宜甄擢隨時漸銓其穆陸賀

劉樓于嵇尉八姓皆太祖已降勳著當世位盡王公灼然可知者且下司州吏部勿充假官一同四姓自此以外應班士流者尋續別敕原出朔土舊為部落大人而自皇始已來有三世官在給事已上及州刺史鎮大將及品登王公者為姓若本非大人而皇始已來職官三世尚書已上及品登王公而中間不降官緒亦為姓諸部落大人之後而皇始已來官不及前列而有二世為中散監已上外為太守子都品登子男者為族若本非大人而皇始已來二世有令已上外為副將子都太守品登侯已上者亦為族凡此姓族之支親與其身有總麻

服已內微有一二世官者雖不全充美例亦入姓族五世已外則各自計之不蒙宗人之蔭也雖總麻而三世官不至姓班有族官則入族官無族官則不入姓族之例也凡此定姓族者皆具列由來直擬姓族以呈聞朕當決姓族之首末其此諸狀皆須問宗族列疑明同然後勾其舊籍審其官宦有實則奏不得輕信其言虛長僥偽不實者訴人皆加傳旨問而詐不以實之坐選官依職事答問不以實之條令司空公穆亮領軍將軍元儼中護軍廣陽王嘉尚書陸琇等詳定北人姓務令平均隨所了者三月一列簿帳送門下以聞於是升降區

別矣

世宗世代人猶以姓族辭訟又使尚書于忠尚書元匡
侍中穆詔尚書元長等量定之

自當自實限奏不

不此謂然替

省

魏書卷一百一十三終

魏書卷一百一十四

魏書卷一百一十四

大人有作司牧生民結繩以往書契所絕故靡得而知
焉自羲軒已還至於三代其神言秘策蘊圖緯之文範
世率民垂墳典之迹秦肆其毒滅於灰燼漢採遺籍復
若丘山司馬遷區別異同有陰陽儒墨名法道德六家
之義劉歆著七略班固志藝文釋氏之學所未曾紀案
漢武元狩中遣霍去病討匈奴至臯蘭過居延斬首大

康熙十五年重修

魏書卷一百一十四

魏書卷一百一十四

獲毘邪王殺休屠王將其衆五萬來降獲其金人帝以爲大神列於甘泉宮金人率長丈餘不祭祀但燒香禮拜而已此則佛道流通之漸也及開西域遣張騫使大夏還傳其旁有身毒國一名天竺始聞有浮屠之教哀帝元壽元年博士弟子秦景憲受大月氏王使伊存口授浮屠經中土聞之未之信也後孝明帝夜夢金人頂有白光飛行殿庭乃訪羣臣傳毅始以佛對帝遣郎中蔡愔博士弟子秦景等使於天竺寫浮屠遺範愔仍與沙門攝摩騰竺法蘭東還洛陽中國有沙門及跪拜之法自此始也愔又得佛經四十二章及釋迦立像明帝令畫工圖佛像置清涼臺及顯卽陵上經緘於南臺石室愔之還也以白馬負經而至漢因立白馬寺於洛城雍關西摩騰法蘭咸卒於此寺浮屠正號曰佛陀佛陀與浮圖聲相近皆西方言其來轉爲二音華言譯之則謂淨覺言滅穢成明道爲聖悟凡其經旨大抵言生之類皆因行業而起有過去當今未來歷三世識神常不滅凡爲善惡必有報應漸積勝業陶冶麤鄙經無數形藻練神明乃致無生而得佛道其間階次心行等級非一皆緣淺以至深藉微而爲著幸在於積仁順獨嗜慾習虛靜而成通照也故其始脩心則依佛法僧謂

之三歸若君子之三畏也又有五戒去殺盜媾妄言飲
酒大意與仁義禮智信同名爲異耳云奉待之則生天
人勝處虧犯則墜鬼畜諸音又善惡生處凡有六道焉諸服
其道者則剃落鬚髮釋累辭家結師資遵律度相與和
居治心脩淨行乞以自給謂之沙門或曰桑門亦聲相
近總謂之僧皆胡言也僧譯爲和命衆桑門爲息心比
丘爲行乞俗人之信憑道法者男曰優婆塞女曰優婆
夷其爲沙門者初脩十誠曰沙彌而終於二百五十則
具足成大僧婦入道者曰比丘尼其誠至于五百皆以
爲本隨事增數在於防心攝身正口心去貪

除殺媾盜口斷妄雜諸非正言總謂之十善道能具此
謂之三業清淨凡人脩行粗爲極云可以達惡善報漸
階聖迹初階聖者有三種人其根業太差謂之三乘聲
聞乘緣覺乘大乘取其可乘運以至道爲名此三人惡
迹已盡但脩心盪累濟物進德初根人爲小乘行四諦
法中根人爲中乘受十二因緣上根人爲大乘則脩六
度雖階三乘而要由脩進萬行極度億流彌長遠乃可
登佛境矣所謂佛者本號釋迦文者譯言能仁謂德克
道備堪濟萬物也釋迦前有六佛釋迦繼六佛而成道
處今賢劫文言將來有彌勒佛方繼釋迦而降世釋迦

卽天竺迦維衛國王子天竺其總稱迦維別名也初
釋迦於四月八日夜從母右脅而生旣生姿相超異者
三十二種天降嘉瑞以應之亦三十二其本起經說之
備矣釋迦生時當周莊王九年春秋魯莊公七年夏四
月恒星不見夜明是也至魏武定八年凡一千二百三
十七年云釋迦年三十成佛導化羣生四十九載乃於
拘尸那城娑羅雙樹間以二月十五日而入般涅槃涅
槃譯云滅度或言常樂我淨明無遷謝及諸苦累也諸
佛法身有二種義一者真實二者權應真實身謂至極
之體妙絕拘累不得以方處期不可以形量限有感斯

應體常湛然權應身者謂和光六道同塵萬類生滅隨
時脩短應物形由感生體非實有權形雖謝真體不遷
但時無妙感故莫得常見耳明佛生非實生滅非實滅
也佛旣謝世香木焚尸靈骨分碎大小如粒擊之不壞
焚亦不焦或有光明神驗胡言謂之舍利弟子收奉置
之寶瓶竭香花致敬慕建宮宇謂爲塔塔亦胡言猶宗
廟也故世稱塔廟於後百年有王阿育以神力分佛舍
利於諸鬼神造八萬四千塔布於世界皆同日而就今洛
陽彭城姑臧臨渭皆有阿育王寺蓋承其遺迹焉釋迦
雖般涅槃而留影迹爪齒於天竺於今猶在中土來往

並稱見之初釋迦所說教法既涅槃後有聲聞弟子大
迦葉阿難等五百人撰集著錄阿難親承囑授多聞總
持蓋能綜覈深致無所漏失乃綴文字撰載三藏十二
部經如九流之異統其大歸終以三乘爲本後數百年
有羅漢菩薩相繼著論贊明經義以破外道摩訶衍大
小阿毗曇中論十二門論百法論成實論等是也皆傍
諸藏部大義假立外問而以內法釋之漢章帝時楚王
英喜爲浮屠齋戒遣郎中令奉黃縑白統三十匹詣國
相以贖愆詔報曰楚王尚浮屠之仁祠潔齋三月與神
爲誓何嫌何疑當有悔吝其還贖以助伊蒲塞桑門之

在漢國以班示諸國桓帝時襄楷言佛道黃老道以誅
欲令好生惡殺少嗜慾去奢泰尚禁爲魏明帝曾欲壞
宮而佛圖外國沙門乃金盤盛水置於殿前以佛舍利
投之於水乃有五色光起於是帝歎曰自非靈異安得
爾乎遂徙於道 爲作周閣百間佛圖故處鑿爲濛汜
池種芙蓉於中後有天生沙門曇柯迦羅人洛宜譯誡
律中國誡律之始也自洛中構白馬寺盛飾佛圖畫迹
甚妙爲四方式凡宮塔制度猶依天生舊狀而重構之
從一級至三五七九世人相承謂之浮圖或云佛圖晉
世洛中佛圖有四十二所矣漢世沙門皆衣赤布後乃

易以雜色晉元康中有胡沙門支恭明譯佛經維摩法華三本起等微言隱義未之能究後有沙門常山衛道安性聰敏日誦經萬餘言研求幽旨慨無師匠獨坐靜室十二年覃思構精神悟妙贖以前所出經多有舛駁乃正其乖謬石勒時有天竺沙門浮圖澄少於烏婁國就羅漢入道劉曜時到襄國後爲石勒所宗信號爲大和尚軍國規謨頗訪之所言多驗道安曾至鄴候澄澄見而異之澄卒後中國紛亂道安乃率門徒南遊新野欲令玄宗在所流布分遣弟子各趨諸佛法泐詣揚州法相入蜀道安與慧遠之襄陽道安後入苻堅堅素欽

德門既見宗以師禮時西域有胡沙門鳩摩羅什思通法門道安思與講釋每勸堅致羅什什亦承安令問謂之東方聖人或時遙拜致敬道安卒後二十餘載而羅什至長安恨不及安以爲深慨道安所正經義與羅什譯出符會如一初無乖舛於是法旨大著中原魏先建國於玄朔風俗淳一無爲以自守與西域殊絕莫能往來故浮圖之教未之得聞或聞而未信也及神元與魏晉遍聘文帝又在洛陽昭成又至襄國乃備究南夏佛法之事太祖平中山經略燕趙所逕郡國佛寺見諸沙門道士皆致敬禁軍旅無有所犯帝好黃老頗覽佛

經但天下初定戎車屢動庶事草創未建圖宇招延僧
衆也然時時旁求先是有沙門僧朗與其徒隱于泰山
之瑤瑯谷帝遣使致書以繪素旃罽鉢錫爲禮今猶號
曰朗公谷焉天興元年下詔曰夫佛法之興其來遠矣
濟益之功冥及存沒神蹤遺軌信可依憑其勅有司於
京城建飾容範脩整宮舍令信向之徒有所居止是歲
始作五級佛圖耆闍崛山及須彌山殿加以續飾別構
講堂禪堂及沙門座莫不嚴具焉太宗踐位遵太祖之
業亦好黃老又崇佛法京邑四方建立圖像仍令沙門
敷導民俗初皇始中趙郡有沙門法果誠行精至開演

法果太祖聞其名詔以禮徵赴京師後以爲道人統緒
折節徒每與帝言多所愜允供施甚厚至太宗彌加崇
敬永興中前後授以輔國宜城子忠信侯安成公之號
皆固辭帝常親幸其居以門小狹不容輿輦更廣大之
年八十餘泰常中卒未殯帝三臨其喪追贈老壽將軍
趙胡靈公初法果每言太祖明叡好道卽是當今如來
沙門宜應盡禮遂常致拜謂人曰能鴻道者人主也我
非拜天子乃是禮佛耳法果四十始爲沙門有子曰猛
詔令襲果所加爵帝後幸廣宗有沙門曇澄年且百歲
邀見於路奉致果物帝敬其年老志力不衰亦加以老

壽將軍號是時鳩摩羅什為姚興所敬於長安草堂寺
集義學八百人重譯經本羅什聰辯有淵思達東西方
言時沙門道彤僧略道恒道測僧肇曇影等與羅什共
相提挈發明幽致諸深大經論十有餘部更定章句辭
義通明至今沙門其所祖習道彤等皆識學洽通僧肇
尤為其最羅什之撰譯僧肇常執筆定諸辭義注維摩
經又著數論皆有妙旨學者宗之又沙門法顯慨律藏
不具自長安遊天竺歷三十餘國隨有經律之處學其
書語譯而寫之十年乃於南海師子國隨商人汎舟東
下晝夜昏迷將二百日乃至青洲長廣郡不其勞也
下乃出海焉是歲神瑞二年也法顯所逕諸國傳記之
今行於世其所得律通譯未能盡正至江南更與天竺
禪師跋陀羅辯定之謂之僧祇律律大備于前為今沙門
所持受先是有沙門法領從揚州入西域得華嚴經本
定律後數年跋陀羅共沙門法業重加譯撰宣行於時
世祖初卽位亦遵太祖太宗之業每引高德沙門與共
談論於四月八日興諸佛像行於廣衢帝親御門樓臨觀
散花以致禮敬先是沮渠蒙遜在涼州亦好佛法有屬
官沙門曇摩識習諸經論於姑臧與沙門智高等譯涅槃
諸經十餘部又曉術數禁呪歷言他國安危多所中

驗蒙遜每以國事諮之神麤中帝命蒙遜送讖詣京師
惜而不遣既而懼魏威責遂使人殺讖讖死之日謂門
徒曰今時將有客來可早食以待之食訖而走使至時
人謂之知命智高亦爽悟篤志經籍後乃以新出經論
於涼土教授辯論幽旨著涅槃義記戒行峻整門人齊
肅知涼州將有兵役與門徒數人欲往胡地道路饑饉
絕糧積日弟子求得禽獸肉請高彊食高以戒自誓遂
餓死於酒泉之西山弟子積薪焚其屍骸骨灰燼唯舌
獨全色狀不變時人以爲誦說功報涼州自張軌後世
信佛教敦信地接西域道俗交得其舊式村塢相屬

有塔寺太延中涼州平從其國人於涼州沙門佛事皆
俱東象教彌增矣尋以沙門衆多詔罷年五十已下者世
祖初平赫連昌得沙門惠始姓張家本清河聞羅什出
新經遂詣長安見之觀習經典坐禪於白渠北晝則入
城聽講夕則還處靜坐三輔有識多宗之劉裕滅姚泓
留子義真鎮長安義真及寮佐皆敬重焉義真之去長
安也赫連屈丐追敗之道俗少長咸見坑戮惠始身被
白刃而體不傷衆大恠異言於屈丐屈丐大怒召惠始
於前以所持寶劍擊之又不能害乃懼而謝罪統萬平
惠始到京都多所訓導時人莫測其迹世祖甚重之每

加禮敬始自習禪至於沒世稱五十餘年未嘗寢卧或時跣行雖履泥塵初不汗足色愈鮮白世號之曰白脚師大延中臨終於八角寺齊潔端坐僧徒滿側凝泊而絕停屍十餘日坐既不改容色如一舉世神異之遂瘞寺內至真君六年制城內不得留瘞乃葬於南郊之外始死十年矣開殯儼然初不傾壞送葬者六千餘人莫不感慟中書監高允爲其傳頌其德迹惠始冢上立石精舍圖其形像經毀法時猶自全立世祖卽位富於春秋旣而銳志武功每以平定禍亂爲先雖歸宗佛法敬重沙門而未存覽經教深求緣報之意及得寇謙之道

帝以清淨無爲有仙化之證遂信行其術時司徒崔浩博學多聞帝每訪以大事浩奉謙之道尤不信佛與帝言數加非毀常謂虛誕爲世費害帝以其辯博頗信之會蓋吳反杏城關中騷動帝乃西伐至於長安先是長安沙門種麥寺內御騶牧馬於麥中帝入觀馬沙門飲從官酒從官入其便室見大有弓矢矛楯出以奏聞帝怒曰此非沙門所用當與蓋吳通謀規害人耳命有司悉誅一寺閱其財產大得釀酒具及州郡牧守富人所寄藏物蓋以萬計又爲屈室與貴室女私行淫亂帝旣忿沙門非法浩時從行因進其說詔誅長安沙門焚破

佛像勅留臺下四方令一依長安行事又詔曰彼沙門者假西戎虛誕妄生妖孽非所以一齊政化布淳德於天下也自王公已下有私養沙門者皆送官曹不得隱匿限今年二月十五日過期不出沙門身死容止者誅一門時恭宗爲太子監國素敬佛道頻上表陳刑殺沙門之濫又非圖像之罪今罷其道杜諸寺門世不脩奉土木丹青自然毀滅如是再三不許乃下詔曰晉後漢荒君信惑邪僞妄假睡夢事胡妖鬼以亂天常自古九州之中無此也夸誕太言不本人情叔季之世闇君亂注莫不眩焉由是政教不行禮義大壞鬼道熾盛視王者之法蔑如也自此以來代經亂禍天罰亟行生民死盡五服之內鞠爲丘墟千里蕭條不見人迹皆由於此朕承天緒屬當窮運之敝欲除僞定真復義農之治其一切盪除胡神滅其蹤迹庶無謝於風氏矣自今以後敢有事胡神及造形像泥人銅人者門誅雖言胡神問今胡人共云無有皆是前世漢人無賴子弟劉元真呂伯彊之徒乞胡之誕言用老莊之虛假附而益之皆非真實至使王法廢而不行蓋大姦之魁也有非常之人然後能行非常之事非朕孰能去此歷代之僞物有司宣告征鎮諸軍刺史諸有佛圖形像及胡經盡皆擊破

焚燒沙門無少長悉坑之是歲真君七年三月也恭宗
言雖不用然猶緩宣詔書遠近皆豫聞知得各爲計四
方沙門多亡匿獲免在京邑者亦蒙全濟金銀寶像及
諸經論大得秘藏而土木宮塔聲教所及莫不畢毀矣
始謙之與浩同從車駕苦與浩諍浩不肯謂浩曰卿今
促年受戮滅門戶矣後四年浩誅備五刑時年七十浩
旣誅死帝頗悔之業已行難中修復恭宗潛欲興之未
敢言也佛淪廢終帝世積七八年然禁稍寬弛篤信之
家得密奉事沙門專至者猶竊法服誦習焉唯不得顯
行於京都矣先是沙門曇曜有操尚又爲恭宗所知禮
佛法之滅沙門多以餘能自效還俗求見曜誓欲守
恭宗親加勸喻至於再三不得已乃止密持法服器物
不暫離身聞者歎重之高宗踐極下詔曰夫爲帝王者
必祇奉明靈顯彰仁道其能惠著生民濟益群品者雖
在古昔猶序其風烈是以春秋嘉崇明之禮祭典載功
施之族況釋迦如來功濟大千惠流塵境等生死者歎
其達觀覽文義者貴其妙明助王政之禁律益仁智之
善性排斥邪開演正覺故前代已來莫不崇尚亦我
國家常所尊事也世祖大武皇帝開廣邊荒德澤遐及
沙門道士善行純誠惠始之倫無遠不至風義相感往

往如林夫山海之深恠物多有姦淫之徒得容假託講
寺之中致有克黨是以先朝因其瑕釁戮其有罪有司
失旨一切禁斷景穆皇帝每為慨然值軍國多事未遑
脩復朕承洪緒君臨萬邦思述先志以隆斯道今制諸
州郡縣於衆居之所各聽建佛圖一區任其財用不制
會限其好樂道法欲為沙門不問長幼出於良家性行
素篤無諸嫌穢鄉里所明者聽其出家率大州五十小
州四十人其郡遙遠臺者十人各當局分皆足以化惡
就善播揚道教也天下承風朝不及夕徃時所毀圖寺
仍還脩矣佛像經論皆復得顯京師沙門師賢本屬賓
國王種人少入道東遊涼城涼平赴京罷佛法時師賢
假為醫術還俗而守道不改於脩復日即及沙門其同
輩五人帝乃親為下髮師賢仍為道人統是年詔有司
為石像令如帝身既成顏上足下各有黑石冥同帝體
上下黑子論者以為純誠所感興光元年秋勅有司於
五級大寺內為太祖已下五帝鑄釋迦立像五各長一
丈六尺都用赤金二萬五千斤太安初有師子國胡沙
門邪奢遺多浮陀難提等五人奉佛像三到京都皆云
備歷西域諸國見佛影迹及肉髻外國諸王相承咸遣
工匠摹寫其容莫能及難提所造者去十餘步視之炳

然轉近轉微又沙勒湖沙門赴京師致佛鉢并畫像迹
和平初師賢卒曇曜代之更名沙門統初曇曜以復佛
法之明年自中山被命赴京值帝出見于路御馬前銜
曜衣時以爲馬識善人帝後奉以師禮曇曜白帝於京
城西武州塞鑿山石壁開窟五所鑄建佛像各一高者
七十尺次六十尺彫飾奇偉冠於一世曇曜奏平齊戶及
諸民有能歲輸穀六十斛入僧曹者卽爲僧祇戶粟爲
僧祇粟至於儉歲賑給饑民又請民犯重罪及官奴以
爲佛圖戶以供諸寺掃洒歲兼營田輸粟高宗並許之
於是僧祇戶粟及寺戶徧於州鎮矣曇曜又與天竺沙

門常那邪舍等譯出新經十四部又有沙門道進僧超
法存等並有名於時演唱諸異顯祖卽位敦信允深覽
諸經論好老莊每引諸沙門及能談玄之士與論理要
初高宗太安末劉駿於丹陽中興寺設齋有一沙門容
止獨秀舉衆徃目皆莫識焉沙門惠瓌起問之答名惠
明又問所住答云從天安寺來語訖忽然不見駿君臣
以爲靈感改中興爲天安寺是後七年而帝祚踐號天
安元年是年劉彧徐州刺史薛安都始以城地來降明
年盡有淮北之地其歲高祖誕載於時起永寧寺構七
級佛圖高三百餘尺基架博敞爲天下第一又於天宮

寺造釋迦立像高四十三尺用赤金十萬斤黃金六百斤皇興中又構三級石佛圖樣棟楹楹上下重結大小皆石高十丈鎮固巧密爲京華壯觀高祖踐位顯祖移御北苑崇光宮覽習玄籍建鹿野佛圖於苑中之西山去崇光右十里巖房禪堂禪僧居其中焉延興二年夏四月詔曰比丘不在寺舍遊涉村落交通姦猾經歷年歲令民間五五相保不得容止無籍之僧精加隱括有者送付州鎮其在畿郡送付本曹若爲三寶巡民教化者在外齋州鎮維那文移在臺者齋都維那等印牒然後聽行違者加罪又詔曰內外之人興建福業造立圖

寺高敞顯博亦足以輝隆至教矣然無知之徒各相高尚貧富相競費竭財產務存高廣傷殺昆蟲含生之類苟能精緻累土聚沙福鍾不朽欲建爲福之因未知傷生之業朕爲民父母慈養是務自今一切斷之又詔曰夫信誠則應遠行篤則感深歷觀先世靈瑞乃有禽獸易色草木移性濟州東平郡靈像發輝變成金銅之色殊常之事絕於往古熙隆妙法理在當今有司與沙門統曇曜令州送像達都使道俗咸覩實相之容普告天下皆使聞知三年十二月顯祖因田鷹獲鴛鴦一其偶悲鳴上下不去帝乃惕然問左右曰此飛鳴者爲雌爲

雄左右對曰臣以爲雌帝曰何以知對曰陽性剛陰性柔以剛柔推之必是雌矣帝乃慨然而歎曰雖人鳥事別至於資識性情竟何異哉於是下詔禁斷鷲鳥不得畜焉承明元年八月高祖於永寧寺設大法供度良家男女爲僧尼者百有餘人帝爲剃髮施以僧服令脩道戒資福於顯祖是月又詔起建明寺太和元年二月幸永寧寺設齋赦死罪囚三月又幸永寧寺設會行道聽講命中祕二省與僧徒討論佛義施僧衣服寶器有差又於方山太祖營壘之處建思遠寺自正光至此京城內寺新舊且百所僧尼二千餘人四方諸寺六千四百七十八僧尼七萬七千二百五十八人四年春詔以鷹師爲報德寺九年秋有司奏上谷郡比丘尼惠香在北山松樹下死屍形不壞爾來三年士女觀者有千百於時人皆異之十年冬有司又奏前被勅以勒籍之初愚民僥倖假稱入道以避輸課其無籍僧尼罷遣還俗重被旨所檢僧尼寺主維那當寺隱審其有道行精勤者聽仍在道爲行凡麤者有籍無籍悉罷歸齊民今依旨簡遣其諸州還俗者僧尼合一千三百二十七人奏可十六年詔四月八日七月十五日聽大州度一百人爲僧尼中州五十人下州二十人以爲常準者於令十七

年詔立僧制四十七條十九年四月帝幸徐州白塔寺顧謂諸王及侍官曰此寺近有名僧高法師受成實論於羅什在此流通後授淵法師淵法師授登紀二法師朕每翫成實論可以釋人深情故至此寺焉時沙門道登雅有義業爲高祖眷賞恒侍講論會於禁內與帝夜談同見一鬼二十年卒高祖甚悼惜之詔施帛一千匹又設一切僧齋并命京城七日行道又詔朕師登法師奄至徂背痛但摧慟不能已已北藥治慎喪未容卽赴便準師義哭諸門外績素之又有西域沙門名跋陀有道業深爲高祖所敬信詔於少室山陰立少林寺而居

之公給衣供二十一年五月詔曰羅什法師可謂神出五才志入四行者也今常住寺猶有遺地欽悅脩縱情深遐邇可於舊堂所爲建三級浮圖又見逼昏虐爲道殄軀旣暫同俗禮應有子胤可推訪以聞當加叙接先是立監福曹又改爲昭玄備有官屬以斷僧務高祖時沙門道順惠覺僧意惠紀僧範道弁惠度智誕僧顯僧義僧利並以義行知重世宗卽位永平元年秋詔曰緇素旣殊法律亦異故道教彰於互顯禁勸各有所宜自今已後衆僧犯殺人已上罪者仍依俗斷餘犯悉付昭玄以內律僧制之二年冬沙門統惠深上言僧尼浩曠

清濁混流不遵禁典精麤莫別輒與經律法師羣議立
制諸州鎮郡維那上坐寺主各令戒律自修咸依內禁
若不解律者退其本次又出家之人不應犯法積入不
淨物然經律所制通塞有方依律車牛淫人不淨之物
不得爲已私畜唯有老病年六十以上者限聽一乘又
比來僧尼或因三寶出賃私財緣州外又出家捨著本
無凶儀不應廢道從俗其父母三師遠聞凶問聽哭三
日若在見前限以七日或有不安寺舍遊止民間亂道
生過皆由此等若有犯者脫服還民其有造寺者限僧
五十以上設聞聽造若有輒管置者處以違勅之罪其
僧寺僧衆攢中外州僧尼之法不得爲俗人所使若有
犯者還配本屬其外國僧尼來歸化者求精檢有德行
合三藏者聽住若無德行遣還本國若其不去依此僧
制治罪詔從之先是於恒農荆山造珉玉丈六像一三
年冬迎置於洛濱之報德寺世宗躬觀致敬四年夏詔
曰僧祇之粟本期濟施儉年出賃豐則收入山林僧尼
隨以給施民有窘敝亦卽賑之但主司冒利規取贏息
及其徵責不計水旱或償利過本或翻改券契侵奪貧
下莫知紀極細民嗟毒歲月滋深非所以矜此窮乏宗
尚慈拯之本意也自今已後不得傳委維那都尉可令

刺史共加監括尚書檢諸有僧祇穀之處州別列其元
數出入贏息賑給多少并貸償歲月見在未收土臺錄
記若收利過本及翻改初券依律免之勿復徵責或有
私債轉施償僧卽以丐民不聽收檢後有出貸先盡貧
窮徵償之科一準舊格富有之家不聽輒貸脫仍冒濫
依法治罪又尚書令高肇奏言謹案故沙門統曇曜昔
於承明元年奏涼州軍戶趙荀子等二百家爲僧祇戶
立課積粟擬濟饑年不限道俗皆以拯施又依內律僧
祇戶不得別屬一寺而都維那僧暹僧頻等違違成旨
退奉內法肆恣任情奏求逼召致使呼嗟之怨盈於行

道棄子傷生自縊溺死五十餘人豈是仰資聖明慈育
之意深失陛下歸依之心遂令此等行號巷哭叫訴無
所至乃白羽貫耳列訟宮闕悠悠之人尚爲哀痛況慈
悲之士而可安之請聽荀子等還鄉課輸儉乏之年周
給貧寡若有不虞以擬邊捍其暹等違旨背律謬奏之
愆請付昭玄依僧律推處詔曰暹等特可原之餘如奏
世宗篤好佛理每年常於禁中親講經論廣集名僧標
明義旨沙門條錄爲內起居焉上旣崇之下彌企尚至
延昌中天下州郡僧尼等積有一萬二千七百二十七
所徒侶逾衆熙平元年詔遣沙門惠生使西域採諸經

律正光三年冬還京師所得經論一百七十部行於世
二年春靈太后令曰年常度僧依限大州應百人者州
郡於前十日解送三百人其中州二百人小州一百人
州統維那與官及精練簡取克數若無精行不得濫採
若取非人刺史爲首以違旨論太守縣令綱察節級連
坐統及維那移五百里外異州爲僧自今奴婢悉不聽
出家諸王及親貴亦不得輒啓請有犯者以違旨論其
僧尼輒度他人奴婢者亦移五百里外爲僧僧尼多養
親識及他人奴婢子年大私度爲弟子自今斷之有犯
還俗被養者歸本等寺主聽容一人出寺五百里二人

千里私度之僧皆由三長罪不及已容多隱濫自今有
一人私度皆以違旨論隣長爲首里堂客相降一等縣
滿十五人郡滿三十人州鎮滿三十人免官察吏節級
連坐私度之身配當州下役時法禁寬禡不能改肅也
景明初世宗詔大長秋卿白整準代京靈巖寺石窟於
洛南伊闕山爲高祖文昭皇太后營石窟二所初建之
始窟頂去地三百一十尺至正始二年中始出斬山二
十三丈至大長秋卿王質謂斬山太高費功難就奏求
下移就平去地一百尺南北一百四十尺永平中中尹
劉騰奏爲世宗復造石窟一丸爲三所從景明元年至

正光四年六月已前用功八十萬二千三百六十六肅
宗熙平中於城內太社西起來寧寺靈太后親率百寮
表基立刹佛圖九層高四十餘丈其諸費用不可勝計
景明寺佛圖亦其亞也至於官私寺塔其數甚衆神龜
元年冬司空公尚書令任城王澄奏曰仰惟高祖定鼎
嵩瀍卜世悠遠慮括終始制洽天人造物開符垂之萬
葉故都城制云城內唯擬一來寧寺地郭內唯擬尼寺
一所餘悉城郭之外欲令永遵此制無敢踰矩遠景明
之初微有犯禁故世宗仰脩先志爰發明旨城內不造
立浮圖僧尼寺舍亦欲絕其希觀文武二帝豈不愛尚
佛法蓋以道俗不歸理無相亂故也但俗眩虛糜僧貪
厚潤雖有顯禁俗不自覺營至正始三年沙門統惠深有
違景明之禁便二營就之寺不忍移毀求自今已後更
不聽立先旨含寬抑典從請前班之詔仍卷不行後來
私謁彌以奔競永平二年深等復立條制啓云自今已
後欲造寺者限僧五十已上聞徹聽造若有輒營置者
依俗違勅之罪其寺僧衆擯出外州邇來十年私營轉
盛罪擯之事寂爾無聞豈非朝格雖明恃福共毀僧制
徒立顧利莫從者也不俗不道務爲損法人而無厭其
可極乎夫學迹冲妙非浮識所辯玄門曠寂豈短辭能

究然淨居塵外道家所先功緣冥深匪尚華道苟能誠
信童子聚沙可邁於道場純施儉設足薦於雙樹何必
縱其盜竊資營寺觀此乃民之多幸非國之福也然比
日私造動盈百數或棄請公地輒樹私福或啓得造寺
限外廣制如此欺罔非可稍計臣以才劣誠忝工務奉
遵成規裁量是總所以被尋舊旨研究圖格輒遣府司
馬陸昶屬崔孝芬都城之中及郭邑之內檢括寺舍數
乘五百空地表剝未立塔宇不在其數民不畏法乃至
於斯自遷都已來年餘三絕寺奪民居三分且一高祖
立制非徒欲使緇素殊途抑亦防微深慮世宗述之亦

不錮禁營福當在杜絕未萌今之僧寺無處不有或比
滿城邑之中或連溢屠沽之肆或三五少僧共爲一寺
梵唱屠音連簷接響像塔纏於腥臊性靈沒於嗜慾真
僞混居往來紛雜下司因習而莫非僧曹對制而不問
其於汙染真行塵穢練僧薰猶同器不亦甚歟往在北
代有法秀之謀近日冀州遭大乘之變皆初假神教以
惑衆心終設姦誑用逞私悖太和之制因法秀而杜遠
景明之禁慮大乘之將亂始知祖宗睿聖防遏處深履
霜堅冰不可不慎昔如來闡教多依山林今此僧徒戀
著城邑豈湫隘是經行所宜浮誼必栖禪之宅當由利

引其心莫能自止處者既失其真造者或損其福乃釋
氏之精糠法中之社鼠內戒所不容王典所應棄矣非
但京邑如此天下州鎮僧寺亦然侵奪細民廣占田宅
有傷慈矜用長嗟苦且人心不同善惡亦異或有栖心
真趣道業清遠者或外假法服內懷悖德者如此之徒
宜辨涇渭若雷同一貫何以勸善然觀法贖善凡人所
知矯俗避嫌物情同趣臣獨何爲孤議獨發誠以國典
一廢追理至難法網暫失條綱將亂是以冒陳愚見兩
願其益臣聞設令在於必行立罰貴能肅物令而不行
不如無令罰不能肅孰與亡罰頃明詔屢下而造者更

滋廣限驟施而違犯不息者豈不以假福託善幸罪本
加人殉其私吏難苟効前制無追往之辜後旨開自今
之想悠悠世情遂忽成法令宜加以嚴科特設重禁糾
其來違懲其往失脫不峻檢方垂容借恐今旨雖明復
如往日又旨令所斷標榜禮拜之處悉聽不禁愚以爲
樹榜無常禮處難驗欲云有造立榜證公須營之辭指
言善禮如此則徒有禁名實通造路且徒御已後斷詔
四行而私造之徒不懼制旨豈是百官有司怠於奉法
將由網漏禁寬容託有他故耳如臣愚意都城之中雖
有標榜營造廳功事可改立者請依先制在於郭外任

釋所便其地若買得券證分明者聽其轉之若官地盜
作卽令還官若靈像既成不可移撤請依今勅如舊不
禁悉令坊內行止不聽毀坊開門以妨里內通巷若被
旨者不在斷限郭內準此商量其廟像嚴立而逼近屠
沽請斷旁屠殺以潔靈居雖有僧數而事在可移者令
就閑敞以避隘陋如今年正月赦後造者求依僧制案
法科治若僧不滿五十者共相通容小就大寺必令充
限其地賣還一如上式自今外州若欲造寺僧滿五十
已上先令本州表列昭玄量審奏聽乃立若有違犯悉
依前科州郡已下容而不禁與同違旨庶仰遵先皇不

朽之業俯奉今旨慈悲之令則繩墨可全聖道不墜矣
奏可未幾天下喪亂加以河陰之酷朝士死者其家多
捨居宅以施僧尼京邑第舍略爲寺矣前日禁令不復
行焉元象元年秋詔曰梵境幽玄義歸清曠伽藍淨土
理絕囂塵前朝城內先有禁斷自聿來遷鄴幸由舊章
而百辟士民屆都之始城外新城並皆給宅舊城中暫
時普借更擬後須非爲永久如聞諸人多以二處得地
或捨舊城所借之宅擅立爲寺知非已有假此一名終
恐因習滋甚有虧恒式宜付有司精加隱括且城中舊
寺及宅並有定帳其新立之徒悉從毀廢冬又詔天下

牧守令長悉不聽造寺若有違者不問財之所出并計所營功庸悉以枉法論與和二年春詔以鄴城舊宮爲天平寺世宗以來至武定末沙門知名者有惠猛惠辨惠深僧暹道欽僧獻道晞僧深惠光惠顯法榮道長並見重於當世自魏有天下至於禪讓佛經流通大集中國凡有四百一十五部合一千九百一十九卷正光已後天下多虞王役尤甚於是所在編民相與入道假慕沙門實避調役猥濫之極自中國之有佛法未之有也略而計之僧尼大衆二百萬矣其寺三萬有餘流弊不歸一至於此識者所以歎息也道家之原出於老子其

自言也先天地生以資萬類上處玉京爲神王之宗下
遊無常授軒轅於峨嵋教帝嚳於牧德大禹聞長生之
訣尹喜受道德之旨至於丹書紫字昇玄飛步之經玉
石金光妙有靈洞之說如此之人不可勝紀其爲教也
咸蠲去邪累澡雪心神積行樹功累德增善乃至白日
昇天長生世上所以秦皇漢武甘心不息靈帝置華蓋
於灌龍設壇場而爲禮及張陵受道於鶴鳴因傳天官
章本千有二百弟子相授其事大行齋祠跪拜各成法
道有三元九府百二十官一切諸神咸所統攝又稱劫數

頗類佛經其延康龍漢赤明開皇之屬皆其名也及其劫終稱天地俱壞其書多有禁祕非其徒也不得輒觀至於化金銷玉行符勅水奇方妙術萬等千條上云羽化飛天次稱消災滅禍故好異者往往而尊事之初文帝入賓於晉從者務勿塵姿神奇偉登仙於伊闕之山寺識者咸云魏祚之將大太祖好老子之言誦詠不倦天興中儀曹郎董謐因獻服食仙經數十篇於是置仙人博士立仙坊煑鍊百藥封西山以供其薪蒸令死罪者試服之非其本心多死無驗太祖猶將修焉太醫周澹苦其煎採之役欲廢其事乃陰令妻貨仙人博士張曜妾得曜隱罪曜懼死因請殺太祖許之給曜資用爲造淨堂於苑中給洒掃民二家而鍊藥之官仍爲不息久之太祖意少懈乃止世祖時道士寇謙之字輔真南雍州刺史讚之弟自云寇恂之十三世孫早好仙道有絕俗之心少脩張魯之術服食餌藥歷年無效幽誠上達有仙人成公興不知何許人至謙之從母家傭賃謙之常覲其姨見興形貌甚彊力作不倦請回賃興代已使役乃將還令其開舍南棘田謙之樹下坐算興懇一發致勤時來看算謙之謂曰汝但力作何爲看此二三日後復來看之如此不已後謙之算七曜有所不了

惘然自失興謂謙之曰先生何爲不憚謙之曰我學算
累年而近算周髀不合以此自愧且非汝所知何勞問
也興曰先生試隨興語布之俄然便決謙之歎伏不測
興之淺深請師事之興固辭不肯但求爲謙之弟子未
幾謂謙之曰先生有意學道豈能與興隱遁謙之欣然
從之興乃令謙之絜齋三日共入華山令謙之居一石
室自出採藥還與謙之食藥不復饑乃將謙之入嵩山
有三重石室令謙之住第二重歷年興謂謙之曰興出
後當有人將藥來得但食之莫爲疑恠尋有人將藥而
至皆是毒蟲臭惡之物謙之大懼出走興還問狀謙之

其對興歎息曰先生未便得仙政可爲帝王師耳興事
謙之七年而謂之曰興不得久留明日中應去興亡後
先生幸爲沐浴自當有人見迎興乃入第三重石室而
卒謙之躬自沐浴明日中有叩石室者謙之出視見兩
童子一持法服一持鉢及錫杖謙之引入至興尸所興
欬然而起著衣持鉢執杖而去先是有京兆灞城人王
胡兒其叔父亡頗有靈異曾將胡兒至嵩高別嶺同行
觀望見金室玉堂有一館尤珍麗空而無人題曰成公
興之館胡兒怪而問之其叔父曰此是仙人成公興館
坐失火燒七間屋被謫爲寇謙之作弟子七年始知謙

之精誠遠通興乃仙者適滿而去謙之守志嵩岳精專
不懈以神瑞二年十月乙卯忽遇大神乘雲駕龍導從
百靈仙人玉女左右侍衛集止山頂稱太上老君謂謙
之曰往辛亥年嵩岳鎮靈集仙宮主表天曹稱自天師
張陵去世已來地上曠誠脩善之人無所師授嵩岳道
士上谷寇謙之立身直理行合自然才任執範首處師
位吾故來觀汝授汝天師之位賜汝雲中音誦新科之
誡二十卷號曰金進言吾此經誡自天地開闢以來不
傳於世今運數應出汝宣吾新科清整道教除去三張
偽法租米錢稅及男女合氣之術大道清虛豈有斯事

專以禮度爲首而加之以服食閉練使玉九疑人長客
之等十二人授謙之服氣導引口訣之法遂得辟穀氣
盛體輕顏色殊麗弟子十餘人皆得其術奉常八年十
月戊戌有牧^止上師李譜文來臨嵩岳云老君之玄孫昔
居代郡桑乾以漢武之世得道爲牧土宮主領治三十
六土人鬼之政地方十八萬里有奇蓋歷術一章之數
也其中爲方萬里者有三百六十萬遣弟子宣教云嵩
岳所統廣漢平土方萬里以授謙之作誥曰吾處天宮
敷演真法處汝道年二十二歲除十年爲竟蒙其餘十
二年教化雖無大功且有百授之勞今賜汝遷入內宮

太真太寶九州真師治鬼師治民師繼天師四錄脩勤
不懈依勞復遷賜汝天中三真太文錄劾召百神以授
弟子文錄有五等一曰陰陽太官二曰正府真官三曰
正房真官四曰宿宮散官五曰並進錄主壇位禮拜衣
冠儀式各有差品凡六十餘卷號曰錄圖真經付汝奉
持轉佐北方泰平真君出天宮靜論之法能興造克就
則起真仙矣又地上生民末劫垂及其中行教甚難但
令男女立壇宇朝夕禮拜若家有嚴君功及上世其中
能修身縛藥學長生之術卽爲真君種民藥別授方銷
練金丹雲英八石玉漿之法皆有決要上師李君手筆

有數篇其餘皆正真書曹趙遺教書古文鳥迹篆
雜體辭義約辯婉而成章大自與世禮相準擇賢推德
信者爲先勤者次之又言二儀之間有三十六天中有
三十宮宮有二主最高者無極至尊次曰大至真尊次
天覆地載陰陽真尊次洪正真尊姓趙名道隱以殷時
得道牧土之師也牧土之來赤松王喬之倫及韓終張
安世劉根張陵近世仙者並爲翼從牧土命謙之爲子
與羣仙結爲徒友幽冥之事世所不了謙之具問一一
告焉經云佛者昔於西胡得道在四十二天爲延真宮
主勇猛苦教故其弟子皆髡形染衣斷絕人道諸天衣

服悉然始光初奉其書而獻之世祖乃令謙之止於張
曜之所供其食物時朝野聞之若存若亡未全信也崔
浩獨異其言因師事之受其法術於是上疏讚明其事
曰臣聞聖王受命則有天應而河圖洛書皆寄言於蟲
獸之文未若今日人神接對手筆燦然辭旨深妙自古
無比昔漢高雖復英聖四皓猶或恥之不為屈節今清
德隱仙不召自至斯誠陛下倅蹤軒黃應天之符也豈
可以世俗常談而忽上靈之命臣竊懼之世祖欣然乃
使謁者奉玉帛牲牢祭嵩岳迎致其餘弟子在山中者
於是崇奉天師顯揚新法宣布天下道業大行浩事天

師禮拜甚謹人或譏之浩聞之曰昔張釋之為王生結
襪吾雖才非賢哲今奉天師足以不愧於古人矣及嵩
高道士四十餘人至遂起天師道場於京城之東南重
壇五層遵其新經之制給道士百二十人衣食齊肅祈
請六時禮拜月設厨會數千人世祖將討赫連昌太尉
長孫嵩難之世祖乃問幽微於謙之謙之對曰必克陛
下神武應期天經下治當以兵定九州後文先武以成
太平真君真君三年謙之奏曰今陛下以真君御世建
靜輪天宮之法開古以來未之有也應登受符書以彰
聖德世祖從之於是親至道壇受符錄備法駕旗幟盡

青以從道家之色也自後諸帝每卽位皆如之恭宗見
謙之奏造靜輪宮必令其高不聞鷄鳴狗吠之聲欲上
與天神交接功役萬計經年不成乃言於世祖曰人天
道殊卑高定分今謙之欲要以無成之期說以不然之
事財力費損百姓疲勞無乃不可乎必如其言未若因
東山萬仞之上爲功差易世祖深然恭宗之言但以崔
浩贊成難違其意沈吟者久之乃曰吾亦知其無成事
既爾何惜五三百功九年謙之卒葬以道士之禮先於
未亡謂諸弟子曰及謙之在汝曹可求遷錄吾去之後
天宮真難就復遇設會之日更布二席於上師坐前而
人以禮退人以禮今治之是傷朕待賢之意遂赦之又
有東萊人王道翼少有絕俗之志隱韓信山四十餘年
斷粟食麥通達經章書符錄常隱居深山不交世務年
六十餘顯祖聞而召焉青州刺史韓頽遣使就山徵之
翼乃赴都顯祖以其仍守本操遂令僧曹給衣食以終
其身太和十五年秋詔曰夫至道無形虛寂爲主自有
漢以後置立壇祠先朝以其至順可歸用立寺宇昔京
城之內居舍尚希今者里宅櫛比人神猥湊非所以祇
崇至法清敬神道可移於都南桑乾之陰岳山之陽永
置其所給戶五十以供齊祀之用仍名爲崇虛寺可召

諸州隱士員滿九十人遷洛移鄴踵如故事其道壇在
南郊方二百步以正月七日七月七日十月十五日壇
主道士高人一百六人以行拜祠之禮諸道士罕能精
至又無才術可高武定六年有司執奏罷之其有道術
如河東張遠遊河間趙靜通等齊文襄王別置館京師
而禮接焉

魏書卷一百一十四

人以禮退人以禮今治之是仰朕待賢之意遂赦之
有東萊人王通翼少有絕俗之志隱居深山四十餘年
斷粟食麥通達經章書符錄常隱居深山不交世務年
六十餘顯祖聞而召焉青州刺史韓頴遣使就山徵之
翼乃赴都顯祖以其仍守本操遂令僧曹給衣食以終
其身太和十五年秋詔曰夫至道無形虛寂為主自有
漢以後置立壇祠先朝以其至順可歸用立寺宇晉京
城之內居舍尚希今者里宅備比人神猥湊非所以祇
崇至法清敬神道可移於都南桑乾之陰岳山之陽永
置其所給戶五十以供齊祀之用仍名為崇虛寺可召

諸州隱士員滿九十人遷洛移鄴踵如故事其道壇在
南郊方二百步以正月七日七月七月十月十五日壇
主道士高人一百六人以行拜祠之禮諸道士平
至又無才術可高武定六年有司執奏罷之其有
如河東張遠遊河間趙靜通等齊文襄王別置館京師
而禮接焉

魏書卷一百一十四

