

大日本史

十五

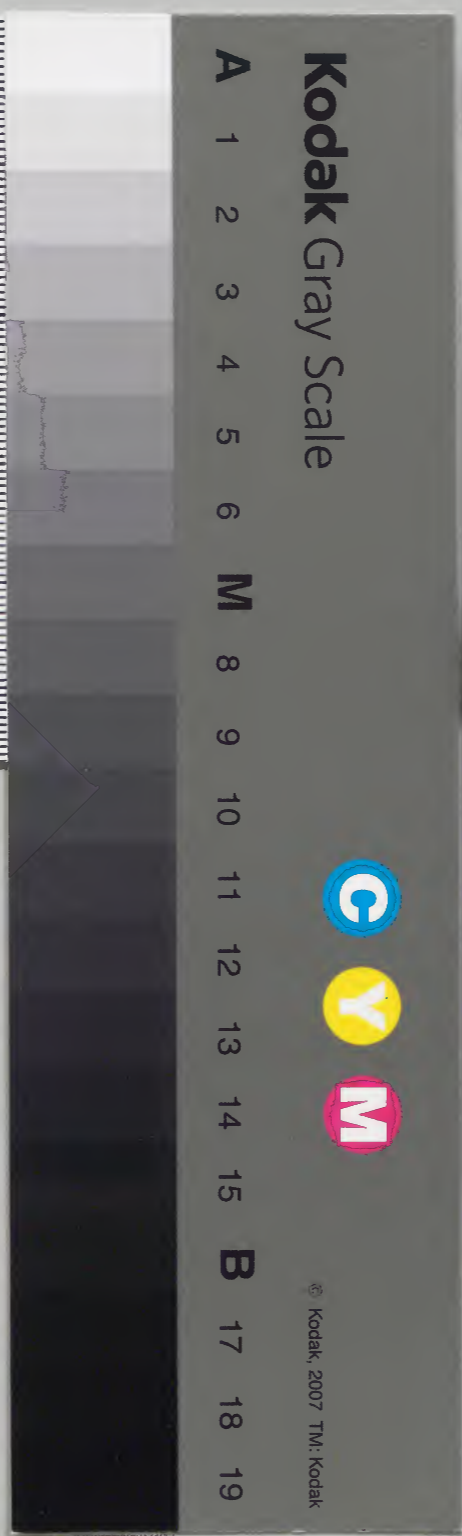
第二十九卷	本紀
陽成天皇	
第三十卷	本紀
光孝天皇	
第三十一卷	本紀
宇多天皇	

和書門	
類	二〇二五
號	三〇三八
函	一〇二五
架	二〇二五
冊	一〇二五

内閣文庫	
番號	和 20258
冊數	150(15)
函號	138 105

文庫	二〇二五
函	一〇二五
冊	二〇二五
架	一〇二五

架冊〇二一
六五〇五和



大日本史卷之二十九

淺草文庫

日本紀第二十九

權中納言從三位源光圀 修

男權中納言從三位綱條 校

玄孫權中納言從三位治保重校

陽成天皇

陽成天皇諱貞明清和帝第一子也母曰皇

太后藤原氏以貞觀十年十二月十六日乙

亥生於染殿院十一年二月立為皇太子十

八年十一月二十九日壬寅受禪於染殿院、
歸御東宮、以右大臣兼左近衛大將藤原基
經攝政、十二月六日己酉、雷雨雹、七日庚戌、
雷、八日辛亥、詔尊清和帝曰太上天皇、是日
獻綾絹綿布於太上天皇、又奉御封二千戶、
二十日癸亥、有大鳥翔紫宸殿上、停佛名懺
悔、是歲、渤海遣使朝貢、
元慶元年丁酉、春正月三日乙亥、天皇卽位
於豐樂殿、時年十歲、
年據本書貞觀
十年生之文 詔尊皇

母藤原氏爲皇太夫人、左大臣源融、中納言
兼右近衛大將藤原良世並如故、但馬獻白
雉、九日辛巳、右大臣基經罷左近衛大將、十
八日庚寅、停賭射、二十四日丙申、有大流星、
出天津、至紫微沒、二十五日丁酉、客星出壁、
二月十四日丙辰、尾張言、木連理、十七日己
未、卜定識子內親王爲齋宮、敦子內親王爲
齋院、二十六日戊辰、修法仁壽殿三日、二十
九日辛未、天皇遷御仁壽殿、以大納言源多

大
卷
九
本
記

兼左近衛大將、閏月十七日己丑、獻山城愛宕郡水田于太上天皇、二十三日乙未、美作備前進樣銅、三月三日甲辰、備後獻白鹿、十一日壬子、地大震、二十六日丁卯、延一百餘僧於紫宸殿、轉讀大般若經三日、自是改貞觀四季例、春秋修之、夏四月九日庚辰、造大極殿、十六日丁亥、詔曰、朕聞善政之報、靈、既不違、洪化之符、神輸必至、朕以寡薄、辱奉丕基、德未動天、惠未感物、而但馬國獲白雉、尾

張國木連理、備後國貢白鹿、或體誤、曉月、羽毛映於丹墀、或幹凌寒霜、枝柯被於青鄣、皆應符改色、感祥變容、豈人事乎、蓋天意也、若抑而不宣、謂朕孱昧、思與海內、同此休徵、矧夫因瑞建元、非無故實、嗣位紀號、既有前聞、况今柘燧改煙、葭灰正氣、風物和暖、卉木繁滋、宜逮佳辰、以開寶運、其改貞觀十九年為元慶元年、大赦天下、常赦所不免者、不在赦限、夫以九州雲接、百郡星連、天降禎祥、地有

處所宜免尾張但馬備後百姓當年徭役十日就中瑞所正出特須優矜令葦田郡勿輸今年之調春部及養父郡並免當年之庸其接得神物者多治部橘但馬公得繼等敘正六位上賜物準例始見瑞木者僧道能到岸等授位二階庶使鴻休罔極流遠近而普霑鳳曆無疆配乾坤而彌久五月九日己酉太宰府言肥後獲白兔十三日癸丑地震六月四日癸酉奉幣丹生貴布禰十五日辛巳使

近京諸寺讀經十四日癸未奉幣石清水賀茂等十二社二十六日乙未修金翅鳥王經法於神泉苑二十七日丙申修法東大寺三日並祈雨秋七月十日己酉漑神泉苑池水於城南民田一日夜而水竭是日遣使楯列山陵謝伐陵樹十三日壬子使僧乘緣誦咒於武德殿五日以祈雨十四日癸丑地震十六日己卯大雨八月己巳朔天皇不豫九日丁丑以國忌停釋奠十一日己卯使僧修法

清涼殿七日、禱天皇疾、二十五日癸巳、歲星犯太微左執法、九月二日庚子、佐渡言、木連理、三日辛丑、停御燈、五日癸卯、修結界法於宮中、五日、九日、丁未、以不豫、停重陽節、冬十月戊辰朔、日有食之、十七日甲申、地大震、十八日乙酉、又震、二十九日丙申、御禊、十一月十八日乙卯、大嘗、十二月十三日己卯、敕定奉荷前幣五墓、二十一日丁亥、詔以正稅充神祇及諸家封戶庸、是日置檢非違使於能

登佐渡、

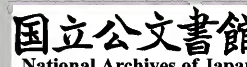
二年戊戌、春正月丁酉朔、以雨雪廢朝、十五日辛亥、敕轉播磨不動穀、班給和泉、二十七日癸亥、以去年亢旱、京畿饑荒、河內和泉最甚、置常平司于東西京、糶官米、遣使賑之、二十九日乙丑、伊賀言、木連理、是月京師多盜、遣左右近衛官人巡夜、二月五日辛未、備後饑、復絕乏戶、十日丙子、賑京師飢民、二十五日辛卯、使大學助教善淵愛成讀日本紀、二

十七日癸巳、夜盜入紫宸殿、近衛舍人捕獲之、二十八日甲午、轉備前不動穀一萬斛、賑河內、二十九日乙未、地震、三月五日辛丑、詔太宰府採豐前規矩郡銅、七日癸卯、遣使奉幣及神寶於大神宮、九日乙巳、地震、遣使奉幣馬於賀茂松尾等九社、班幣五畿七道、名神、賽宿禱、二十三日己未、奉丹後與謝郡水田三百餘町於清和院、是月出羽俘夷叛、燒秋田城及郡院民家、出羽守藤原興世發兵

防之、夏四月丙寅朔、日有食之、八日癸酉、興福寺火、九日甲戌、隕霜、二十六日辛卯、備中獲白雀、二十九日甲午、設百講座於京畿及諸國、說仁王般若經、以禱國家平安、是月、藤原興世與叛虜戰而敗、敕上野下野陸奧、發兵三千救出羽、五月二日丁酉、以攝津旱飢、轉播磨備前不動穀各三千斛賑之、四日己亥、以右中辨藤原保則爲出羽權守、討叛夷、陸奧獲連理木、五日庚子、停端午節、八日癸

卯、賑大和飢民。九日甲辰，有大流星，出氏至軫翼間，眾星隨之。所過木葉作聲。是日，下符相模安房，令進槻弓各百，信濃梓弓二百，但馬檀弓百，備中備後柘弓各百。是月，藤原興世擊叛夷破之。最上郡擬大領伴貞道、倭魁玉作宇奈麻呂權弩師神服直雄等戰死。六月三日丁卯，以久旱，班幣賀茂松尾稻荷貴布禰丹生乙訓水主祈雨。八日壬申，以從五位下小野春風為鎮守府將軍，與陸奧權介

坂上好蔭將兵往討叛夷，各賜甲冑一具。遣之。十五日己卯，有雙鷲鬪于紫宸殿前。十六日庚辰，震東寺幡竿。十九日癸未，熒惑守天江。二十一日乙酉，有流星出斗，色白尾短。至箕沒。是日，敕東海東山兩道，豫擇勇敢輕銳，待出羽奏請，應機奔赴。二十三日丁亥，以著龜告將有邊警，敕因幡伯耆出雲隱岐長門繕器械固要害。班幣境內羣神，修調伏法於四天王像前。二十七日辛卯，有流星出騰蛇。

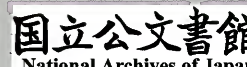


色赤、至雷電沒、長二丈餘、攝津頻年旱、道瑾
相繼、敕以糒一百斛賑之、二十八日壬辰、遣
僧寵壽於出羽、修降賊法、出羽權守藤原保
則遣兵拒賊於秋田、添河、秋七月甲午朔、震
大藏省樹、四日丁酉、地震、十日癸卯、藤原保
則奏捷、十一日甲辰、地震、二十五日戊午、又
震、八月二日乙丑、夜有光氣、見紫宸、仁壽兩
殿間、有流星南行、十八日辛巳、大風雨、洪水、
二十四日丁亥、遣使奉幣大神宮、二十五日

戊子、祈晴、貴布禰丹生、壬辰、晦、夷虜三百餘
人、至出羽城降、九月七日己亥、有大鳥集肥
後八代郡倉上、宇土郡蒲智比咩神前、河水
赤如血、瀕河山野草木凋枯、二十一日癸丑、
大雨、河溢、二十五日丁巳、鎮守將軍小野春
風至秋田營、虜酋多降、二十八日庚申、紀伊
言、今月二十六日風雨晦暝、雷震府廳及學
校、破公私館舍六十餘宇、木倒人死、二十九
日辛酉、地震、是日、關東諸國、地大震、相模武

藏特甚數日不止公私廬舍一無全者百姓
多壓死地陷道路不通是月陰雨傷稼冬十
月九日辛未地震十一日癸酉藏造兵司甲
冑五十具於宜陽殿二十日壬午轉讀大般
若經於紫宸殿三日十一月十九日庚戌太
白逆行二十一日壬子以穢停大原野祭二
十六日丁巳月入氐二十七日戊午月犯房
及鉤鈐十二月二日癸亥有大鳥四翱翔御
在所上十一日壬申太宰少貳島田忠臣奏

檀日神憑人云新羅將侵邊宜嚴豫備因遣
使大神宮祈之是夜月犯畢二十日辛巳以
民部大輔藤原房雄為太宰權少貳警備府
戎事二十四日乙酉以檀日之靈告及肥後
有怪遣使奉幣檀日八幡及姬神住吉宗形
等神是月渡島夷酋一百餘人率種類三千
至秋田城降津輕渡島雜夷悉內屬津輕以下藤原
保則傳三年己亥春正月辛卯朔不受朝十三日癸



卯、敕賞出羽俘囚有功者。二十日庚戌、停内
 宴。三月二日壬辰、近江言木連理、大和頻年
 不登、以山城正稅稻三萬束、班給貧民。七日
 丁酉、地震。八日戊戌、又震。十六日丙午、宇佐
 神功皇后神前瓶自破碎、聲如犢鳴。肥後菊
 池郡兵庫戶自鳴。十九日己酉、轉讀大般若
 經於紫宸殿。二日、二十二日壬子、地大震。二
 十三日癸丑、太皇太后崩。二十四日甲寅、太
 上天皇設大齋會於清和院。親王公卿悉會

焉。無十五日乙卯、葬淳和皇后。己未、晦、地震。
 夏四月庚申朔、停平野松尾等祭。及賜宴侍
 臣之儀。二日辛酉、停梅宮祭。是日、地震。四日
 癸亥、停廣瀨龍田祭。七日丙寅、以雨、停擬階
 奏。是夜、地震。十四日癸酉、停賀茂祭。十八日
 丁丑、修法清涼殿。二十一日辛巳、天皇
 遷自弘徽殿、御清涼殿。二十六日乙酉、始讀
 書。五月四日癸巳、太上天皇遷自清和院、居
 粟田院。五日甲午、停端午節。八日丁酉、太上天

天皇落飾十五日甲辰地震二十一日庚戌奉幣賀茂松尾等六社祈雨六月十六日乙亥地震十九日戊寅賑東西京饑秋七月十九日丁未地震八月二日己未地震四日辛酉大和言紫雲見十日丁卯以穢停釋奠十四日辛未地震是月京師梨李華或實九月戊子朔日有食之三日庚寅停御燈九日丙申停重陽節十一日戊戌宴親王公卿於中宮職賜五位以上物有差冬十月八日甲子

大極殿成宴預事四位以下及工匠於朝堂院含章堂百寮畢會賜物有差十二日戊辰熒惑逆行入大微犯左執法十四日庚午地大震十五日辛未敕太宰府及豐前長門禁出境內馬二十日丙子免越前貞觀十四年損戶調庸二十二日戊寅太上天皇將幸大和命六府戒嚴二十三日己卯奉綿二千屯錢一百貫於粟田院是夜太上天皇出粟田院宿粟田寺二十四日庚辰太上天皇幸大

和、閏月二十三日己酉、伊勢言、木連理十一
月丙辰朔、日南至、公卿表賀、宴羣臣於宜陽
殿、賜物有差、四日己未、隱岐言、兵庫震動、六
日辛酉、廢梅宮祭、九日甲子、丹波言、慶雲見、
十三日戊辰、右大臣基經上文德實錄、十三日以下、
類聚國史、二十四日己卯、月入氐、二十五
日庚辰、詔曰、朕以眇虛、寄身臣佐、蒼天可畏、
赤縣猶賒、乃者有司奏言、今月朔旦冬至、理
誠宜賀、思之又思、兢兢而已、夫一陽之可以

歡、朕更增一日之慎、履長之可以樂、朕還切
履冰之憂、苟曰休祥、何爲抑遏、自元慶三年
十一月二十五日昧爽以前、徒罪以下、不論
輕重、咸從寬免、常赦所不免、及欠負官物之
類、不在赦限、其門蔭久絕、才効先著、特加榮
賞、以穆朝章、内外文武官主典以上、敘爵一
級、在京正六位上、諸吏及史生以下、直丁以
上、又天下高年者、宜量賜物、欲俾彼出罪科
者、目見震雷之能作解、縻好爵者、耳聞陰鶴

不吞聲其賜級賜物之徒所司明加實覈
二十七日壬午石見言獲白猿一木連理六
二十八日癸未熒惑入氐十二月三日戊子
敕項年畿內衰弊倉廩虛耗宜權停今年頒
田使特委畿內國宰班給五日庚寅美濃言
木連理二十一日丙午敕以山城地接京輦
人多權豪特遣使班田二十二日丁未月入
氐
四年庚子春正月乙卯朔以雨不受朝二月

乙酉朔日有食之十一日乙未空中有聲十
七日辛丑以穢停園韓神祭二十三日丁未
東方有聲如雷二十四日戊申地震二十五
日己酉以出羽國司請復雄勝平鹿山本三
郡調庸一年又發不動穀六千二百餘斛賑
三郡狄俘八百餘人二十八日壬子地震先
是隱岐言兵庫震動庫中鼓自鳴陰陽寮言
其占賊兵將起北方是日下官符於因幡伯
耆出雲隱岐警備非常三月十一日甲子以

出羽軍士白丁神服貞氏等十一人、便習弓馬、屢從戎役、不顧私產、特敕預出身、夏四月二日乙酉、地大震、五日戊子、又震、十日癸巳、又震、十二日乙未、熒惑逆行、犯房土相、五月五日戊午、地震、十六日己巳、奉幣賀茂松尾稻荷乙訓貴布禰丹生川上、以祈雨、二十日癸酉、雨、錄公卿及六府官人已下在陣頭者、賜調布、公卿加賜御服、絹有差、二十二日乙亥、修灌頂經法於神泉苑三日、以祈晴、六月

十七日己亥、但馬言、外國船見海中、因令但馬因幡伯耆出雲隱岐慎候望、備不虞、二十二日甲辰、涉旬不雨、奉幣十一社祈雨、二十三日乙巳、右兵庫自鳴、二十六日戊申、延僧於紫宸殿、轉讀大般若經三日、以祈雨、秋七月二日甲寅、先是令七大寺及諸定額寺、轉經請雨、是夜大雨、五日丁巳、伯耆獻白燕、十七日己巳、地震、八月壬午朔、日有食之、十六日丁酉、遣使奉幣大神宮、冬十月辛巳朔、地

日本書紀 卷二十九 本紀 十五

震二日壬午又震三日癸未又震十四日甲午又大震十四日以下出雲特甚神社佛寺官舍民屋損壞甚衆十一月十六日丙寅以穢停鎮魂祭二十五日乙亥太上天皇不豫遷居圓覺寺是夜地震己卯晦有大流星出角亢間至梗河沒是日詔遣使東大興福元興西大藥師大安法隆招提延曆九寺每寺令二十僧轉讀大般若經起來月三日至五日又遣使新藥師四天王香山長谷壺坂崇

福梵釋現光神野三松子島龍門十二寺以禱太上天皇疾十二月庚辰朔有流星出東方色赤至弧沒二日辛己為太上天皇度僧一百四日癸未以右大臣藤原基經為太政大臣攝政如故○按愚管鈔大鏡裏書公卿補任歷代皇紀並云十一月八日基經改攝政為關白然本書無所見且此詔云攝政如故則知諸書誤矣詔曰頃者太上天皇聖躬乖豫德沼驚定水之波仁山動愁雲之色朕以菲虛恭承洪緒罄禮敬於六宗禱冥護於三寶而精誠未達感徹

日本書紀 卷二十九 本紀 十五

猶遲思憑肆請之恩更致延祚之慶可大赦
天下常赦所不免者咸皆赦除之且失仁風
一扇焉有偏枯惠澤普施實宜滂沛仍須未
得解由之徒不論僧俗同皆放免若赤心之
不虛庶皇天之可動是日太上天皇崩於圓
覺寺地大震五日甲申天皇遷居常寧殿遵
遺詔停素服舉哀敕禁宴飲作樂及著美服
提相奉商布二千段負觀錢一百貫於圓覺
寺六日乙酉地大震太極殿豎壇破宮城垣

牆京師廬舍多壞七日丙戌葬清和天皇原
繫囚賜錢十九日戊戌夜天有聲二十一日
庚子空中有聲是月地數震
五年辛丑春正月庚戌朔以諒闇不受朝是
月地數震停諸節會諸衛陣怪異屢見二月
己卯朔日有食之三日辛巳地震九日丁亥
停釋奠天皇徙御清涼殿盜竊彈正臺印二
十三日辛丑地震十六日甲辰復出羽雄
勝平鹿山本三郡調庸一年三月三日辛亥

停御齋二十一日色青至天
市沒二十三日辛未賑給京師饑困不能自
存者夏四月戊寅朔停孟夏宴三日庚辰地
震四日辛巳又震三日以下類聚國史五月五日壬子
停端午節十日戊午太政官下符山陽南
海二道追捕海賊十三日庚申地震敕追捕
山城攝津播磨海賊十六日癸亥日重暈裏
黑外赤六月丁丑朔廢採山城岡田銅使十
四日庚寅以霖雨賑京師困乏二十三日己

亥兵庫自鳴二十五日辛丑地震秋七月七
日癸丑有星出列肆色赤犯心中星長丈餘
八月丁丑朔日有食之十一日丁亥停釋奠
九月三日戊申停御燈九日甲寅停重陽節
十九日甲子地震二十日乙丑又震二十一
日丙寅又震冬十月丙子朔停孟冬宴六日
辛巳地震十四日己丑禁男女著茜紅花交
染支子色十一月二十四日戊辰停豐樂宴
十二月六日庚辰地震八日壬午地震夜太

政官曹司廳有聲如狼是歲創奘學院是歲以下

西宮 六年壬寅春正月甲辰朔以風雪不受朝二

日乙巳天皇加元服於紫宸殿七日庚戌尊

皇太后藤原氏為太皇太后皇太夫人藤原

氏為皇太后赦天下十日癸丑以大納言源

多為右大臣二月二十八日辛丑御弘徽殿

觀鬪雞三月二十四日丙寅地震二十七日

己巳設宴於清涼殿賀皇太后四十筭夏四

月七日己卯卜定揭子內親王為齋宮九日

辛巳卜定穆子女王為齋院五月二日癸卯

大和言鳥生白雛是月霖雨賑給京師貧困

羸疾者六月十九日庚寅地震二十四日乙

未月犯畢大星二十五日丙申以伯耆連年

饑荒敕以因幡出雲正稅三千石頒給之秋

閏七月辛未朔日有食之八月五日甲辰無

品巨勢親王薨九月四日癸酉地震七日丙

子月犯牽牛第一第二星冬十月庚子朔雷

大日本史 卷二十九 本紀 十一

二日辛丑、又雷、十四日癸丑、又雷、十一月四日壬申、歲星入月、十五日癸未、有流星西北行、十六日甲申、雷、地震、十七日乙酉、天皇遷自清涼殿、御綾綺殿、二十七日乙未、渤海入貢、十二月己亥朔、日有食之、十七日乙卯、雷、地中有聲、七年癸卯、春正月戊辰朔、以雨不受朝、十八日乙酉、停賭弓、二十日丁亥、停內宴、二十九日丙申、中務卿惟彥親王薨、二月九日丙午、

上總驛奏、俘囚叛、下官符追捕之、十八日乙卯、上總又驛奏、夷虜悉平、三月十日丙子、月暈犯太微上將、白氣貫月、夏五月二十二日丁亥、奉幣賀茂松尾稻荷貴布禰水主乙訓以雩、二十六日辛卯、大雨、是月、神泉苑產白鹿、六月乙未朔、日有食之、三日丁酉、地震、十二日丙辰、賑武藏飢、二十日壬戌、地震、秋七月十九日癸未、先是太宰府言、盜殺筑後守都御酉、府司逗撓不捕盜、又不速驛奏、

是日太政官下符、遣責府司、二十六日庚寅、
日右有珥、二十七日辛卯、日左右兩珥、八月
十七日庚戌、因幡獻白龜、二十五日戊午、大
極殿鴟尾折、九月二日乙丑、奉幣賀茂松尾
貴布禰稻荷乙訓丹生祈晴、是日春華門南
大木自折、三日丙寅、停御燈、是月霖雨、冬十
月九日壬寅、以左衛門權佐藤原良積爲推
問、筑後殺害使、未七日庚戌、先是備前言、諸
方奸盜、保聚境內海島、劫掠居民、殺略行旅、

是以嘗養勇幹浪民二百二十四人、給兵器

舟楫、以備防禦、請別出舉公解稻二萬束、類○

聚國史、作收息利以給糧食、至是許之、二十

七日庚申、雷、大風、十一月十六日己卯、停新

嘗、熒惑失度、順行守房三日、十七日庚辰、停

節會、十八日辛巳、月入軒轅、壬辰晦、圖書寮

火、十二月癸巳朔、日有食之、二十二日甲寅、

敕許畿內伊勢近江等諸國禁野樵蘇、二十

五日丁巳、敕諸國禁非受業人任當國博士

醫師及郡司私相讓職、文書入到書圖對、
 丙寅、雷暴風雨雹、十八日庚辰、停賭射、二十
 日壬午、停內宴、二十三日乙酉、日有冠、右有
 黃珥、左有白虹、向日、二十四日丙戌、日有冠、
 左右有珥、色白、是夜有星見東南、長一丈許、
 二月四日乙未、天皇遜位于二條院、文武官
 僚扈從、即日宣詔稱太上天皇、○按大鏡裏書云、三月上
尊號、然考本書之文、帝遜位之日、即稱世稱
太上天皇、非光孝帝即位上之、故不採、

二條院

世稱以下

天皇遜位之後、極意縱肆、

常與童子十數人、執弓矢遊騎山野、或微行
 入閭里、劫奪廢馬、鞭逐主人、嘗入左大臣源
 融別業、破壞其牆垣而去、又嘗捕一女子、以
 琴絃縛之、置于水中、以為笑樂、人間厭苦之、
扶桑略記、天曆三年九月、不豫、落飾、村上帝敕度
 三十人、日本紀略、落飾、據皇紀、己巳、晦、崩於冷
 泉院、日本紀略、年八十二、日本紀略、扶桑略
從皇代略紀、殯於圓覺寺、葬神樂岡東北、日本

略置國忌齋於西寺史官稱陽成院東北

本

本

本

本

本

本

本

大日本史卷之二十九終

大日本史卷之三十

本紀第三十

源光圀

源光圀

源光圀

源光圀

源光圀

源光圀

源光圀

源光圀

皇少而聰明好讀經史容止閑雅謙恭寬仁
親愛九族尤長人事伴壽太皇太后甚親重
之每有讌會必請為起坐渤海使王文矩見
天皇在諸親皇中竊告人曰此王子有至貴
之相其必登大位有藤原宗直者侍藩邸其
兄仲直善相戒之曰君臣有天子骨法汝善
事之承和初為親王承和己下承和二年
加元服於清涼殿十三年正月敘四品嘉祥
元年正月為常陸太守續日本三年五月為

後紀

中務卿仁壽元年十一月敘三品文德實錄貞觀

六年正月兼上野太守八年正月為太宰帥

中務卿如故十二年二月敘二品十八年十

二月為式部卿元慶四年正月再兼常陸太

守六年正月敘六品八年二月四日乙未陽

成帝遜位於二條院文武臣僚扈從參議藤

原山陰藤原諸葛阿部清行等留守太政大

臣基經與親王公卿定策奉璽鏡劔勸進天

皇天皇辭讓者三按扶桑略記曰天皇固

辭讓本康親王而大相國

進等勸兵部卿本康親王離席跪奏言歷數攸
在謳歌是歸昔者漢文三讓雖高猶當大橫
之繇遂應代邸之迎休願殿下早聽羣臣之
請五日丙申親王公卿率文武百官奉迎天
皇於東二條宮太政大臣基經後至解劔而
進本康親王左大臣源融先在座相視大驚
皆解劔是日天皇御鸞輿入東宮二十三日
甲寅即天皇位於大極殿時年五十五年據
本
崩年五十八之文及歷代
皇紀大鏡裏書愚管鈔 追尊皇妣藤原氏

為皇太后羣臣進位有差太政大臣基經左
大臣源融右大臣兼左近衛大將源多大納
言兼右近衛大將藤原良世並如故太政大臣以下
公卿補任○按補任云二月二十三日基經
重為關白神皇正統記云光孝踐祚政攝
為關白此關白之始今考本書下文六月詔
百官奏事先諮稟太政大臣然後奏聞此即
關白之義而未有其名關白之號則昉于仁
和三年扶桑略記愚管鈔所載詔文及濫觴
鈔可以為確據故補任二十五日丙辰大霧
正統記之說皆不取
畫晦二十八日己未遷自東宮御仁壽殿遣
右大辨橘廣相清宮三月四日乙丑迴飈壞

本已

左仗頭、燃火屋、五日丙寅、覽左右馬寮十列
 細馬、山城言、木連理、二十二日癸未、卜定繫
 子女王為齋宮、賑東西京飢民、二十六日丁
 亥、隕霜、夏四月辛卯朔、以從三位班子女王
 為女御、四日甲午、天皇始讀文選、五日乙未、
 雨雹、七日丁酉、復梅宮祭、九日己亥、雨雹、十
 日庚子、天寒、隕霜、有流星出北斗、犯紫微、西
 蕃第五星、色青白、大如柚子、十一日辛丑、隕
 霜、十四日甲辰、地震、十六日丙午、隕霜、是日

地震、十七日丁未、隕霜、草木葉凋、二十五日
 乙卯、尾張美濃言、木連理各二、五月十一日
 庚午、山城言、木連理、二十九日戊子、敕博士
 等、議太政大臣職掌、有流星出北極、大星、大
 如李、色白、有光、至三公沒、六月庚寅朔、日有
 食之、五日甲午、詔百官奏事、先諮稟太政大
 臣基經、而後奏聞、十九日戊申、敕廢春日宮
 天皇國忌、置贈皇太后國忌於東大寺、二十
 日己酉、以從四位下藤原佳美子為女御、戊

午晦地震。秋八月己丑朔，天西南有聲如雷。四日壬辰，敕上總，括境內浪人還本土，其願留者別錄上奏。是夜小星散落如雨。五日癸巳，有流星，或出入紫宮，或出入北斗，掩犯衆星，不可勝數。二十八日丙辰，以出雲長門去年不登，班給正稅稻十一萬束。丁巳晦，以平等子爲女御。九月二日己未，信濃言木連理。二三日庚申，有大流星，長一丈許，起東南隕西北，響如雷。二十日丁丑，恒貞親王薨。冬十

月二日己丑，先是出羽言秋田城雨鏃，飽海郡雨石，狀似鏃，向南陰陽寮言，其占在兵疫。至此敕出羽警備。二十八日乙卯，御禊。十一月五日壬戌，甲斐言嘉禾生。六日癸亥，地震。二十二日己卯，大嘗。十二月丁亥朔，日有食之。二十日丙午，改定十陵五墓。仁和元年乙巳，春正月十二日戊辰，填星入。月十六日壬申，日有背氣，外向，長二丈許。十七日癸酉，始禁參議以下著貂裘。二月十六

日壬寅地震二十一日丁未天皇御紫宸殿
視事詔曰自古撫瑤圖臨瓊籙者咸憲三微
以敷教肅五始而成規想彼體元居正之爲
豈啻革故鼎新之務朕繆以微爝纘茲重光
慄慄乎如乘奔馬而無轡也日慎一日忽復
二年龍星再躔鳳律頻變若歷年襲前號恐
謂我忘舊章其改元慶九年爲仁和元年免
除伊勢備前兩國百姓去年庸三月十五日
庚午地震閏月二十日乙巳大風暴雨夏四

月十九日癸酉以穢停賀茂祭二十七日辛
巳敕朕以眇身猥承鴻緒膺登用之業有若
馭奔受光啓之符無忘履薄綜覈前王搜羅
曩制唯思宵衣是導旰食是勉躬行慈儉人
臻富庶而運承澆季風頽俗弊庫藏虛耗經
用殷繁卿士羣吏受祿稍者旣衆親王源氏
賜時服者亦多計會征入未供其費商折見
用殆過其制夫域中大寶天下至公克己惕
懷未知攸濟豈有百官闕其祿賜而一人保

其羨溢者乎。朕之服御綃綿二色，暫從省減，並依舊例，庶推損上之誠，用存經邦之化。五月三日丙亥，敕中務省減御服綃綿之數。十四日戊戌，祈晴丹生川上。二十日甲辰，以霖雨賑京師饑民。二十二日丙午，日變黑，散光如射。二十六日庚戌，地震。六月三日丙辰，先是公卿奏請減五位已上封祿，至此敕曰：正朔循環，朕新按馳驚之轡，庫倉縣罄，朕已執壺春之權，彼焦思之爲傷也，熱於爛石千里，

沈憂之爲苦也，深於懷山。九年，此而不愁，亦復何事。至乎天使修良地，融齊整，皆是諸大夫之燮理，都非予一人之施爲，何故割帝賜於有功，彌重朕過，補不足於無德，更失人心乎。卿等能甘微祿，朕獨將安菲衣，今之所請，拒而不聽。二十日癸酉，太宰府言新羅使三十餘人至，敕放還之。秋七月十三日乙未，奉幣丹生川上祈雨。十四日丙申，西寺獻白雀。十九日辛丑，地震。壬子晦，有青雲自東北竟

西南是月肥前雨粉土屑砂、薩摩雨砂石、八月四日丙辰、有流星出南、色黃白、至五車沒、十五日丁卯、行幸神泉苑觀魚、二十七日己卯、太白犯太微左執法、月入右掖門、出左掖門、九月十三日甲午、地震、十四日乙未、又震、十八日己亥、有鹿入大舍人寮、二十二日癸卯、奉幣賀茂松尾稻荷住吉石清水高賀茂平野春日大原野梅宮、豫讓不祥、冬十月六日丁巳、有虹見宜陽殿西廂、二十日辛未、敕

太宰府禁私買唐物、二十一日壬申、雷、二十五日丙子、有流星東北行、十一月辛巳朔、日有食之、二十日庚子、流星出心前星、貫大星、至天江沒、二十六日丙午、有大流星出紫宮、如大塙、色赤白、至天市沒、十二月七日丁巳、行幸神泉苑放鷹、二十日庚午、天東南有聲、如樓櫓壞、夜地震有聲如雷、二十三日癸酉、太政官奏、筑後掾藤原近成殺守都御酉、罪當斬、詔減一等處遠流。

二年丙午春正月二十八日戊申日右有珥
二月五日乙卯日有冠氣左右兩珥十四日
甲子日外有黃白氣狀如冠纓三月二日辛
巳不豫三日壬午停御齋奉燈五日甲申疾
瘳八日丁亥大風雨十三日壬辰暴風雷雨
二十一日庚子地震夏四月七日丙辰有大
鳥集辨官曹司前射獲之十三日壬戌地大
震五月己卯朔日有食之十日戊子大雨河
溢十二日庚寅石見守上毛野氏永掾大野

安雄有罪並處徒刑十八日丙申肥後守藤
原時長攝津守多治藤善豐後守橘長茂甲
斐守藤原當興經年不赴任至此敕降位一
階奪其告身二十三日辛丑有流星出鉤陳
色青有光經內階至文昌沒二十六日甲辰
天東南有聲如雷石清水八幡宮轟聲如鼓
南樓鳴如風波六月七日乙卯以八幡宮鳴
令陸奧出羽太宰府警備十三日辛酉以霖
雨賑京師十五日癸亥地大震十八日丙寅

以天文博士奏遣使於東大元興興福藥師
延曆西大法華太安法隆九寺轉讀大般若
經、禳不祥、秋七月三日庚辰、敕外記錄參議
已上就廳聽政者、每月朔十六日進藏人所
二十四日辛丑、有流星出大陵、色青、經傳舍
至華蓋沒、丙午晦、夜長人見紫宸殿前左近
衛陣有聲、如絞人者、世謂之鬼絞、八月四日
庚戌、先是安房言、五月雷雨地震、雨砂石粉
土、稼苗凋枯、牛馬死斃、陰陽寮占之曰、鬼祟

靈怒、東南將有兵疫、至是敕安房上總下總
豫戒嚴、七日癸丑、大風洪水、奉幣賀茂松尾
稻荷貴布禰丹生川上祈晴、十五日辛酉、觀
漁于神泉苑、十八日甲子、不豫、遣使近京諸
寺、修轉念功德、九月三日戊寅、停御燈、四日
己卯、震伊勢齋內親王葛野河禊所、十一日
丙戌、地震、是夜左仗上有聲如鈴、冬十月丙
午朔、日有食之、二日丁未、宴紫宸殿、大學寮
獻白龜、四日己酉、不豫、遣使近京諸寺修功

德、五日庚戌、又使諸寺轉經、六日辛亥、原輕
囚、九日甲寅、令陰陽寮修祭承明門、禳邪氣、
十一日丙辰、召延曆寺座主圓珍於紫宸殿、
祈疾五日、二十五日庚午、疾瘳、御紫宸殿、二
十六日辛未、雷暴雨、十二月十四日戊午、遊
獵芹川野、二十五日己巳、行幸神泉苑、觀魚
放鷹、至北野、令左右馬寮馳御馬、

三年丁未、春正月乙亥朔、以雨廢朝、甲辰晦、
盜穿大藏省庫竊官物、二月五日己酉、以貢

調違期、奪美濃下野若狹能登越中越後丹
後但馬因幡伯耆石見等國司位祿公解、十
六日庚申、以從五位上藤原元善爲女御、三
月十四日戊子、月有冠纓、左右兩珥、夏四月
甲辰朔、日有食之、敕上野、例貢駒外、更貢駒
五十匹、六日己酉、遣參議源是忠、奉幣大神
宮、又分遣使者、奉幣石清水多度日吉淺間
社、十三日丙辰、夜有烏無萬數、飛鳴大極殿
上、十七日庚申、京師訛言、三日並出、五月十

九日壬辰、石見國司言、罪人大野安雄脫禁
逃亡、二十八日辛丑、以大原野爲太上天皇
遊獵之地、壬寅晦、地震、六月十一日癸丑、自
五月霖雨、兩京飢、賑之、二十七日己巳、雨雹、
辛未晦、雷、右近衛將監在原遠瞻震死于陣、
秋七月二日癸酉、地震、六日丁丑、虹見東宮、
獲白龜於綾綺仁壽殿間、放神泉苑、是夜地
震、十五日丙戌、奉幣丹生川上祈晴、辛丑晦、
地大震、天皇出避紫宸殿南庭、兩京諸司民

屋多顛覆、壓死者衆、是日五畿七道諸國海
溢、人多溺死、攝津最甚、夜東西有聲如雷、此
後京師地數震、八月四日乙巳、有氣生達智
門上、若煙非煙、若虹非虹、漸至天、八日己酉、
有羽蟻起大藏省、至于船丘、其狀如虹、十七
日戊午、宮中無故夜驚、京師多妖、十八日己
未、使百僧轉讀大般若經於紫宸大極兩殿、
三日、以禳災異、祈年穀、二十日辛酉、大風雨、
拔樹發屋、內膳司倒、兩京廬舍多顛倒、壓死

者多、鴨河葛河溢、二十三日癸亥、太政大臣
 基經、左大臣源融、右大臣源多等、上表請立
 皇太子、二十五日丙寅、以皇子源定省為親
 王、詔曰、朕之諸兒、皆錫朝臣之姓、斯誠節國
 用、息民勞之計也、今驚台鼎之昌言、仰思祧
 祏之重業、圖億兆之平安、尋磐石於漢典、占
 寰宇之固鎮、詠維城於周篇、匪劉匪姬、竟妙
 其選、第七息定省、年二十一、便侍朕躬、未嘗
 出閤、寬仁孝悌、朕所鍾憐、前混昆弟之鴈行、

遽編一戶、今傳祖宗之駿命、何拒請任、苟不
 為身、誰嫌反汗、其削臣姓、以列親王、心星宜
 肖帝子之名、岱岳曷辭天孫之號、二十六日
 丁卯、不豫、立定省親王為皇太子、是日天皇
 崩於仁壽殿、年五十八、葬葛野郡田邑陵、以葬
下扶桑略記 是為後田邑陵、延喜式曰、後田邑陵、一云、小
松山 謚光孝天皇、世稱小松天皇、愚管鈔、扶
皇正統記、置國忌於西寺、江家次第、仁天皇頗有
 修飾墜典之志、神皇正統記 屢視事外廷、其御體

卜及銓擬郡司文芹川野遊獵之類典儀久廢及即位稍復行之

大日本史卷之三十一終

大日本史卷之三十一

天皇年六日大日轉本紀第三十一

天皇帝大壽皇權中納言從三位源光圀

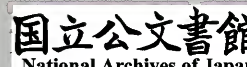
男權中納言從三位綱條校

玄孫權中納言從三位治保重校

宇多天皇

宇多天皇諱定省光孝帝第七子也

七上疑脫十字說見皇子傳○又按世繼物語稱天皇為三郎其二兄為太郎二考皇胤紹運錄班子女生是忠是貞及天皇班光孝帝嫡妃故當時呼其所生直稱太郎



大日本書紀卷之二十一

數二郎三郎不母洞院皇太后以貞觀九年五

月五日癸卯生大鏡裏書一代元慶中加元

服大鏡裏書任侍從大鏡裏書時稱王侍從大鏡

世繼物語八年賜姓源朝臣三代實錄大鏡

紀仁和三和三年八月光孝帝不豫太政大臣基

經入奏請建皇嗣帝曰唯公所計基經請立

天皇帝大喜急召之愚管左執基經手右執

天皇手泣曰大臣輔助恩深汝莫敢忘愚管

諸寬平御記○世繼物語曰光孝帝龍潛時問

太郎對曰願為太宰大貳以領西海十州二

郎曰願守東藩以管十五州帝默然三郎徐

曰願居東宮以嗣大寶帝欣然今按光孝帝

龍潛不宜有冀望踐祚之意使諸子言其所

欲恐非事實且其問對頗與垂仁帝以夢兆

定皇嗣故事相類蓋後人所附會也故不取

乃詔為親王二十六日丁卯立為皇太子是

日光孝帝崩三代實錄皇太子踐祚於宣耀殿扶

○略記大鏡裏書宣耀殿據昆沙門堂所藏記

紀作受太政大臣基經左大臣源融右大臣

兼左近衛大將源多大納言兼右近衛大將

藤原良世竝如故公卿二十八日己巳基經

大日本書紀卷之二十一

奉敕使左大辨橘廣相左中辨藤原有穗左

近衛權中將藤原時平左衛門佐藤原高經

等侍殿上九月二日壬申葬光孝天皇冬十

月五日乙巳延百僧於宮中轉讀大般若經

三日是夜地震二十二日壬戌召僧修法七

日十一月二日辛未伊豆獻新島圖扶桑略記十

七日丙戌天皇即位於大極殿年二十一扶桑

略記皇年尊皇母班子女王為皇太夫人大鏡

裏書中右記是日黃龍見西北扶桑略記二十一

日庚寅詔萬機巨細皆關白於太政大臣基

經扶桑略記仁和四年五月宣命文公卿補

日關白始于此濫觴鈔二十一日

仁和四年戊申春二月十九日丁亥特詔關

白基經準三宮扶桑略記為二十一日今夏

四月讚岐旱菅家九月十五日己酉敕巨勢

金岡畫弘仁以後能詩者像於御所南庇障

子扶桑略記○按帝王冬十月九日己酉以

藤原温子為女御一代十七日辛巳右大臣

編年記係寬平四年

要記

兼左近衛大將源多麿扶桑略記二十八日

壬申御禊帝王編年記皇代略記○扶桑十

一月二十二日乙卯大嘗一代要記皇代略記○

按扶桑略記係六月十五日按扶桑略記係

寬平元年己酉春正月十六日戊申以右近

衛大將藤原良世為左近衛大將中納言源

能有兼右近衛大將補公卿二月二十日壬午

敕減服御常膳四分之一菅家三月六日丙

申平定直子女王為齋院一代要記夏四月二十

七日戊子改元扶桑略記公卿五月二十八

日戊午石清水宮殿震動秋七月自六月霖

雨洪水兩京飢死者多扶桑略記九月十一日庚

子以穢停例幣大祓建禮門西宮二十四日

癸丑修法華八講於嘉祥寺宸筆御八講是

月有羽蟻竟于園池司絹笠紫野冬十月九

日丁卯天皇受周易於博士善淵愛成田氏

十一月二十一日己酉始修賀茂臨時祭大鏡

及裏書引十二月六日癸亥有虹見左近衛

寬平御記

大日本... 卷三十一... 神皇正統記... 四十一

陣竟天扶桑略記按六日癸亥本書係之十日

辛巳二月八朔託宣條帝王編年記係之十月者蓋

故脫今訂之也二十八日乙酉以皇子維城為親

王日本紀略是歲卜定元子女王為齋宮一代

要記貴鑄寬平大寶錢拾芥

二年庚戌春正月戊子朔天皇拜天地四方

屬星山陵年中行事秘鈔小野官年中行事

拜不詳原始蓋昉于此而後冬十二月十九

日庚子太政大臣基經辭關白詔許之菅家

補公卿 三年辛亥春正月十三日甲子太政大臣基

經薨扶桑略記公卿二月十九日己亥奉幣

伊勢八幡賀茂松尾平野春日大原野天皇

遷自東宮御內裏西宮三月十九日己巳以

大納言藤原良世為右大臣扶桑略記己卯

晦客星東見一代要記係前年今據千秋八

月三日庚辰定修理職官位準中宮職九月

十一日戊午禁諸國綱領姝官物及京貫人

大日本... 卷三十一... 神皇正統記... 臣

庶王臣子孫就姻逐業遂居畿外又禁畿外

百姓奸附京畿戶籍類聚三冬十月十三日

庚寅齊中親王薨一代要記十二月乙巳晦以皇

兄中納言源是忠左近衛中將源是貞為親

王公卿補任一代要記帝王編年記是貞為親王據要記編年記○要記以是貞係五

年蓋誤

四年壬子春三月二十二日丙寅敕五畿七

道諸國奉幣境內神祇轉讀大般若經於國

分定額寺三日以禳疫癘東大寺要錄夏五月十

六日己未放神泉苑鹿鳥於比叡山菅家六

月伊勢大水伊勢奉幣使雜例是冬京師大雪深三

尺日本紀略天慶元年

五年癸丑春正月二十二日壬戌以藤原胤

子為女御一代要記大鏡裏書二十六日丙寅以橘義

子為女御一代要記二月二十二日辛卯右大臣

藤原良世罷左近衛大將以右近衛大將源

能有為左近衛大將中納言藤原時平兼右

近衛大將公卿補任三月二日辛丑敕京畿諸國

大日本書紀卷三十一

官長檢察祈年月次新嘗等祭、糺神職不敬、

類聚三是月、卜定君子內親王為齋院、一代

夏四月十四日壬午、立敦仁親王為皇太子、

日本紀略、扶桑略記、○略記一說、管以大納

言兼左近衛大將源能有為傅、公卿補任十三日、閏五月

三日庚午、先是新羅海賊至、是日下敕太宰

府曰、當今要務在農、勿令失時、且征且田、良

將之術、敕到奉行、小右記寬仁三年秋七月十九日

乙酉、重搜括陸奧出羽逋逃、仕王臣家、及流

寓京畿者、還本鄉、冬十一月二十一日乙酉、

禁以擬任諸國郡司者為內外官、及補親王

家令以下職、類聚三

六年甲寅、春二月彗星見、扶桑略記延喜十年夏五

月、唐使至、扶桑略記秋七月十六日丙子、禁諸院

諸宮諸司諸家、強雇往還舟車人馬、類聚三

一本三代格二十一日壬午、賜在唐僧中瓘

砂金一百五十兩、菅家八月二十一日庚戌、

置弩師於能登、類聚三二十五日甲寅、○本

大日本書紀卷三十一 終

新羅紀 卷三十一

二十一日今日以參議菅原道真為遣唐大使

右少辨紀長谷雄為副使既而止之九月五

日甲子對馬言新羅賊船至扶桑略記是日御大

極殿奉幣伊勢及諸社西宮鈔九日戊辰太宰

府驛奏新羅寇邊扶桑略記十一日庚午以穢停

例幣西宮鈔十三日壬申加置太宰府弩師類聚

三代格十九日戊寅太宰府驛言守文屋善友

與新羅賊戰大破之獲大將三人副將十一

人卒三百餘人日本書紀北山鈔○是日復出雲

隱岐烽燧扶桑略記二十三日壬午奉幣山陵告

破賊西宮記冬十月五日甲午使左右檢非違

廳日決其獄政事略十一月十一日己巳罷郡

司兼宿衛官重敕畿内及近江紀伊等紀國

司緩怠令慎祭事類聚三代格戊子晦使檢非違

使每旬巡察太井與度山崎大津政事略禁諸

國百姓稱王臣人騷擾部内類聚三代格

七年乙卯春正月己未朔以雨雪停朝賀西宮

日本紀二十四日壬午二品秀良親王薨

略醍醐紀

皇胤紹運錄、尊卑分脈、二品據續日本後紀、
○一代要記為二十三日、日本書二品作三品、
誤、二月二十一日己酉、敕近者囚徒滿獄、科
決猶遲、或所犯是輕、禁錮日久、或本罪既重、
徒斷終身、獄官之道、理不可然、是以去年十
月五日、定左右檢非違廳每日行政之狀、而
猶遲緩、不肯遵行、自今以後、宜依前敕、所行
條目、每日奏之、又敕囚禁待斷之間、身命難
存、是則使等欲全具之所致也、自今以後、五
位及尉志生并四員在者、宜聽其政、不可具
官、須左右相交者、政事要略三月三日庚申、行幸
神泉苑、扶桑略記二十三日庚辰、敕王臣家出舉
私物、貸民求利、天平九年所禁也、如聞比年
不遵前格、致妨民業、因茲租稅難收、調庸未
進、蠹民害政、莫甚於斯、而國司阿容、曾不糾
正、為吏之道、何其然哉、宜一切禁遏、若違犯
者、沒物料罪、一如前格、類聚三代格夏五月十五
日辛未、唐使入朝、扶桑略記秋七月十五日庚午、
以皇子敦實為親王、大鏡裏書八月二十五日己

皇胤紹運錄、尊卑分脈、二品據續日本後紀、
○一代要記為二十三日、日本書二品作三品、
誤、二月二十一日己酉、敕近者囚徒滿獄、科
決猶遲、或所犯是輕、禁錮日久、或本罪既重、
徒斷終身、獄官之道、理不可然、是以去年十
月五日、定左右檢非違廳每日行政之狀、而
猶遲緩、不肯遵行、自今以後、宜依前敕、所行
條目、每日奏之、又敕囚禁待斷之間、身命難
存、是則使等欲全具之所致也、自今以後、五
位及尉志生并四員在者、宜聽其政、不可具
官、須左右相交者、政事要略三月三日庚申、行幸
神泉苑、扶桑略記二十三日庚辰、敕王臣家出舉
私物、貸民求利、天平九年所禁也、如聞比年
不遵前格、致妨民業、因茲租稅難收、調庸未
進、蠹民害政、莫甚於斯、而國司阿容、曾不糾
正、為吏之道、何其然哉、宜一切禁遏、若違犯
者、沒物料罪、一如前格、類聚三代格夏五月十五
日辛未、唐使入朝、扶桑略記秋七月十五日庚午、
以皇子敦實為親王、大鏡裏書八月二十五日己

皇胤紹運錄、尊卑分脈、二品據續日本後紀、
○一代要記為二十三日、日本書二品作三品、
誤、二月二十一日己酉、敕近者囚徒滿獄、科
決猶遲、或所犯是輕、禁錮日久、或本罪既重、
徒斷終身、獄官之道、理不可然、是以去年十
月五日、定左右檢非違廳每日行政之狀、而
猶遲緩、不肯遵行、自今以後、宜依前敕、所行
條目、每日奏之、又敕囚禁待斷之間、身命難
存、是則使等欲全具之所致也、自今以後、五
位及尉志生并四員在者、宜聽其政、不可具
官、須左右相交者、政事要略三月三日庚申、行幸
神泉苑、扶桑略記二十三日庚辰、敕王臣家出舉
私物、貸民求利、天平九年所禁也、如聞比年
不遵前格、致妨民業、因茲租稅難收、調庸未
進、蠹民害政、莫甚於斯、而國司阿容、曾不糾
正、為吏之道、何其然哉、宜一切禁遏、若違犯
者、沒物料罪、一如前格、類聚三代格夏五月十五
日辛未、唐使入朝、扶桑略記秋七月十五日庚午、
以皇子敦實為親王、大鏡裏書八月二十五日己

大和縣史 卷三十一 本記 九

酒左大臣源融薨扶桑略記冬十一月七日

已未禁五位以上前司交替畢未得解由者

留本任國及輒出畿外十二月三日乙酉重

禁五位以上及孫王出畿內類聚三是歲兵

庫自鳴太宰府奏鳥妖攝津生兩頭犢渤海

來貢菅家八年丙辰春閏正月六日戊子行幸北野雲

林院設子日宴皇太子親王從焉扶桑略記十七

日己亥令左右看督近衛等每旬巡檢施藥

院東西悲田病者類聚三代格是月行幸齋

院中右記長夏四月二日癸丑禁諸院諸宮

王臣家以百姓請託爭訟田宅資財類聚三代格

秋七月十三日壬辰免繫囚四十六人菅家

十六日乙未以右大臣藤原良世為左大臣

大納言源能有為右大臣扶桑略記九月二

十二日庚子皇太后藤原氏避位流僧善祐

於伊豆扶桑略記冬十月三日庚戌行幸朱雀院

過尚侍藤原淑子家西宮是月敕太宰府奏

大日本史 卷三十一 本記

慶雲見薩摩國、有司考之上志、以爲政致和
平之應也、德至山陵之感也、朕省表以恐、聞
瑞以懼、卽位之後、九載于今、水旱疫癘、軍兵
盜賊、豈是政和德至之言、可以偷置齒牙乎、
君臣者一體之分也、朕可恥、卿等亦可恥、抑
而止之、勿爲虛賀、又敕朕去仁和五年二月
廿日、服御常膳、務從省約、所司准舊、四分減
一、朕心不兼心、慮無再慮、願舉塵露之積、將
成禮節之和、豈圖水旱兵疫、年頻有災、諸國

調庸有關、百官俸祿不給、上不怨天、下不
人、朕之不德、獨自取之、今重減服御三分之
一、新省年料雜物之半、其餘用度、中分以折、
百姓單寒、朕不忍見、旣無謀於富國、唯合體
於貧民而已、布告内外、知朕意焉、管家文草十二
月二十五日辛未、左大臣藤原良世致仕、公卿
補任○按扶桑略、是月、以從四位下管原行
記係昌泰元年誤子爲女御、一代要記是年太宰府大疫、管家文草
九年丁巳、夏六月八日壬子、右大臣兼左近

大日本史 卷三十一 本紀

衛大將皇太子傳源能有薨扶桑略記十九

日癸亥以中納言兼右近衛大將藤原時平

為大納言兼左近衛大將中納言菅原道真

為權大納言兼右近衛大將公卿補任秋七月三

日丙子皇太子加元服于清涼殿日本紀略

大鏡裏書帝王編年記清涼殿據日略及裏

書○按扶桑略記醍醐紀引外記日略及裏

是日與諸書合而字多紀及大鏡一代要記

為七年正月十九日愚管鈔十月九日並誤

是日天皇禪位於皇太子扶桑略記大鏡

近衛大將藤原時平權大納言兼右近衛大

將菅原道真輔佐少主參決機務日本紀略自著

書歷舉臣庶賢否國家得失以誠嗣帝曰明

賞罰而莫迷愛憎用意平均莫徇好惡能慎

喜怒莫形于色訪治於有識求道於六經左

大將藤原朝臣功臣之後其年雖少既熟政

理新君慎之右大將菅原朝臣鴻儒深知政

事直言不忌朕嚮立東宮唯與朝臣定之且

將讓位未果朝臣曰事留變生遂使朕意如

大日本史 卷三十一 本紀

日本書紀卷三十一

金石朝臣非特朕忠臣新君功臣新君慎之

季長深熟公事長谷雄博涉經典共大器也

莫憚進用遺寬平誠醍醐帝受禪尊為太上天皇

扶日本紀略致書再辭不從稱後太上天皇以

別陽成上皇八月徙居東三條院昌泰元年

二月遷朱雀院日本紀略稱朱雀院太上天皇日本

紀略菅家文草十月屢遊獵畿内常陸太守貞數親

王權大納言菅原道真等從將赴宮瀧宿道

真高市郡山莊遂至宮瀧又赴住吉濱經龍

田山入河内扶桑略記帝遂御舟至江北詣

住吉社羣臣獻和歌扶桑略記閏月還朱雀院扶桑

略記帝王編年記係十一月屢召文人設宴賦

詩又構柏梁殿於朱雀院太上皇敦尚佛法

將落髮出家二年十月又辭尊號日本紀略

請單稱朱雀院帝不從菅家文草是月落飾於仁

和寺日本紀略一代要法名空理灌頂號金

剛覺仁和寺御傳台記鳥羽帝語改受三歸

十善戒於僧益信日本紀略十一月受戒東

日本書紀卷三十一 本記 十三

大日本紀略卷三十一

大寺日本紀略扶桑略頻致書辭尊號扶桑略記

大鏡帝從之稱曰法皇日本紀略三年七月

幸金峯山扶桑略記十月幸高野日本紀略延

喜元年八月修法華八講於仁和寺日本紀略四

年三月營室於仁和寺世稱御室仁和寺御傳是

年登比叡山謂僧增命曰我幼遊此山心願

出家住此終不果既而受聲聞戒於益信今

復受菩薩戒於師以遂宿志遂造堂於千光

院五年四月受回心戒於增命又受胎藏金

剛兩部大法扶桑略記七月致書辭封戶日本紀略扶桑

略記本九月復幸金峯山仁和寺御傳係八

七年十月幸熊野日本紀略初法皇薙髮親

臣橘良利者亦披剃號寬蓮法皇既脫屣屢

幸比叡石上每遊幸不欲人知之常屏去從

衛惟寬蓮一人得從焉帝或命近臣扈從法

皇輒避而潛出大和語法皇居于宇多院于亭

子院于六條院日本紀略于中六條院日本紀略

承平元年七月十九日甲辰崩于仁和寺年

大日本紀略卷三十一

大日本史 卷三十一 本紀 六十五

六十五、日本紀略、扶桑略記、遺詔以席裏棺、

以葛約之、續古事談、引、停任葬司造山陵置

國忌列荷前及諸司諸國舉哀素服、日本紀略、火

葬大内山、日本紀略、稱宇多院、朝文粹、歷代

皇紀、又稱亭子院、後撰和歌集、天子稱院省尊

號自此始、按帝初稱六條院、太上天皇、又稱朱

雀院、太上皇、既而請辭尊號、單稱朱雀院、皆因

其所居為號、崩後、停謚、故又因襲生時之號、稱

帝之後、故亦襲帝例、稱陽成院也、自帝之後、

在位而崩、如醍醐村上二帝、稱某天皇、其脫

屣居別院者、如朱雀帝、稱某院、而冷泉帝以

後、不論在位、脫屣、一稱某院、不復係以尊號、

遂永為帝、嘗使畫工圖殷周以來名臣像於

紫宸殿障子、號賢聖障子、古今著、即位初語

關白基經曰、朕無臨馭四海之量、願速去位、

基經陳其不可、即委以政事、基經既薨、乃親

庶政、愚管、後世言政理、必稱延喜天曆、然帝

治世、反有上世無為之風、神皇正、帝嘗曰、自

幼不食生鮮、歸心釋門、八九歲登比叡山、愛

慕僧儀、自此常遊諸寺、十七歲請出家於母

大日本史 卷三十一 本紀 六十五

大日本史卷之三十一終

后、母后曰善、然暫更事、然後為之、猶未晚也、

經三四月、復請、猶不肯許、後四月、先帝登極、

終不果、扶桑略記引寬平御記○按愛慕僧儀略記作自八九歲事修行、今兼採

元亨又曰、童稚之日、作念不傷生類、即位來、

雖愛鷹鷄、不敢貪獲、惟助幽閒、靜而惟之、此

亦煩惱、菅家文草薙髮後、師僧益信、灌頂於東寺、

既而帝傳法仁和寺、仁和寺御室推帝以為

宗祖焉、神皇正統記

大日本史卷之三十一終

