

當代記

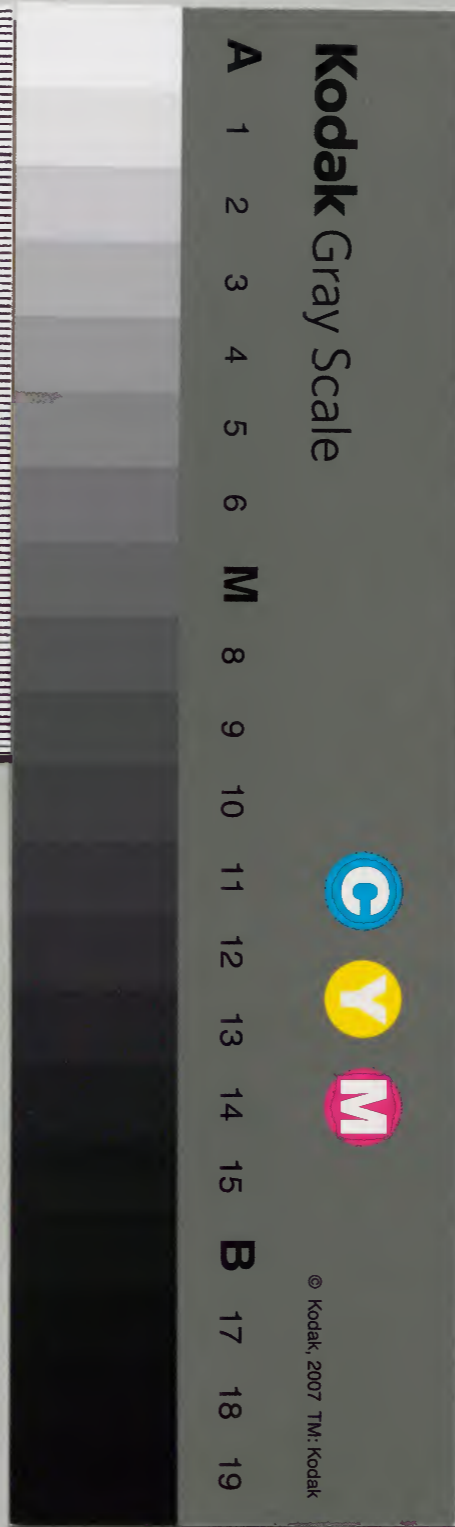
八

和書門			
類	號	函	架
二	一七	一〇	五
冊	架	函	架

内閣文庫			
類	號	冊	函
和書	一六一七三	一〇	五
架	架	冊	架

(八冊)

内閣文庫	
番號	和 16172
冊數	10 (8)
函號	150 49



糊などで貼り付けられている部分がめくれない箇所あり

當代記第八

慶長十四己酉年正月小

元日申駿河江上出仕北海年義濃國伊勢國先

淺草文庫

方衆於駿河無越生

大御所與與結

同日江戶本町火夏五町

大御所

大御所為鷹野遠忍上御出且上尾所

迄可有御出ト云々

十二日遠別中泉ヲ御立其日濱松十四日吉田十五

日吉良御通於吉良日安ヲ上ル者アリ是ハ古下野

主被官也 大御所見之給一人近寄テ子細可言

上由ノ結波士十人計ノ指ナカラ走寄ケル間大御所
警給彼等ヲ可成敷由ノ玉ノ則退散然歩行ノ言
追之其中心一人抜刀戦死ケル相残者行方不知
十五日江戸未刻町焼亡

近日大御所清須工可著給トラ清須城掃除シケル敵
守上ノ段ノ戸不明無理ニ押明ケレハ人有標ノ布ニ輪遣
ヲ付タラ著鑓ノ身ヲニツ礎テフ居タラケル者彼者ヲ
糾明シケレハ尾刈内攘投ノ者トワ由ケル盗人ニラモ無之
同當座ニ成敷モナカリシカ十四日中ニ死ケル

十九日註右兵衛主大御所未子テ時十歳駿府ヲ出被上是ハ
大御所於園崎出谷清須江依可有回道也
廿日大御所自吉良園崎江御着

常
武列園者城焼失

十三日右兵衛主被著園崎

十五日大御所右兵衛主清須江御着清須古下

野主旧キ衆有知行配當去午年下野主被為加増

先通或ハ二千石千石或五百石三百石分何モ此渡被

召上又去美秋被當等時高六万石減シケル分ヲ割

合喩ハ六百石カ千石成ト云々右衆知行取或ハ五ヶ所十

ヶ取或ハ十五ヶ所ニテ相渡ト云々

自方坂秀頼公為使者行桐市正當時大坂惣奉行希向 右

兵衛主江御物方カ銀子百枚音信也

廿七日美濃伊勢衆右兵衛主江被逐亂銀子或ハ

拾枚或ハ二拾枚也

自美濃國加納 大御所具其勢別業名 大御所
孫女清須工奉向被遂對面自 大御所金子五十枚
宛被出

十八日紀伊國生淺野在京清須へ奉向右兵衛主
清須工入部加身し被申是右兵衛主與在京女縁
辺依有契約如此

多民等大職冠木像并御影木^本為勅使吉田左
兵衛被為參詣有新念如先平愈由ノモレケル其後
程ナク又破ケル由普風聞中國西國大名所々城々
普請丈丈相稱由於園崎令聞給内々不可然由
ノ玉フ

此此点七又ホニ庶民産男子喻三歳計ノ如見顔ニ

方面也又則害ノ埋玉其此ハ幡祭ナリケルニ或者
堀出テハ幡祭ニ持行者有テニ方荒神カケ氣
夕ヲ結代物ヲ取テニセケル其價甚ナリト云ク

此者東山大佛從大坂秀頼公可有建立トク有
其用意枚木自旧名浦々ニ被買取西国同中
國四国北國大名兵糧或二万石或一万石五千石ニテ
石秀頼公工進上右坂江船ニテ運送也伊勢右神
宮末秋自駿府 大御所可遷宮由ト云ク

於江戶銀師申云去年十月ヨリ金ヲ持来テヨク吹
之^ラ金ヲ拾兩人借一箇月ニ二兩付合拾二兩ニテ返辦之
此餘不^レ着也トテ銀師右ノ旨ヲ奉行取上言上依之
使借金者ヲ被^レ籠合

二月十四日 大御所清須御立 園崎御泊 右兵衛
主人同道給

五日 大御所 園崎御立

清須衆有讒者可被改之ト清須年寄衆駿河

二被召連自駿河小笠原和泉守于時下歸國 風間居可上由

被仰遣此以前清須儀好悪可被亂由付如斯

美濃國尾張國去年被損堤被築給役百石二人

百姓没百石一人也駿河近習衆給役被除

十一日 大御所 駿河二看給

十九日自 大御所為使本多上野介江戸下是者

上方衆人質古卿上可被返之置下并常陸女主長福 主夏

五十万石通於常陸國可被渡由將軍上至

被遣此外有臺事由令風聞

去年ノ秋冬比ヨリ至滑田春國東衆被致人數揃ト

是内之依仰 將軍也

同二月十日去年可有宗論申玉上法華宗常樂

院此渡自江戸京都上被上一昨日十八日京者今日

洛中水路被相渡其上耳鼻割相遣之法華宗

上人上総国連源悞玄聽同玉雄上総国琳碩同

可圓此五人被渡洛中是鼻計被割其後石ノ

少ノ衆耳鼻割後被追放彼弟子五人内餘リ

強ク鼻ヲ欠ケルニヤ當座一人死

忘中止寺法華寺上 大御所仰出二曰不組

常樂院念佛無間ト不甲由書付テ於上之者不

可懸其咎由下知し給如法光寺上人謂云此度
法問八曾不申出是ハ理不盡御沙汰ハ問書付上問
敷由言上然者法華寺可有斷絕由也常樂院
洛中被渡し時法問者不出言問無勝劣是ハ義
兵被行之間不及是非トテ色々ノ吐放言ト云
此此用東衆駿府ハ祇候被遂年頭ハ礼ハ又九列
衆モ去年不笑ハ間駿府上下有造移礼并年頭
禮

於駿府伊達政宗進物ハ夏金子百枚馬疋服指二
膳ハ夜ノ物拾唐織純子ナリ以上具外ハ女席衆ハ又至
五枚宛被出ハ三行束椽ハ衆ハ又言上男ハ方ヨリ
言上ハ夏大ハ中其不ハ或間ハ其ハ房衆賄賂ハ不可勝計

又男方ノ衆三四ハ人ハ銀五十枚宛ノ贈物也

此度伊達正宗ハ松平陸奥守被改名始ノ名ハ曰ハ常
然前守ハリシ唯今如斯也

田中兵ハ刀ハ當時ハ院後國主ハ於ハ此ハ見ハ頌滅

廿六日ハ本多工野介ハ從江戶歸着駿府

并志摩守死日ハ采無病氣頓病起立ハ取ハ如斯ハ當
時知行令ハ代官出頭是也

廿九日雨於ハ此見中坊ハ飛驒ハ殺害是ハ去年夏伊
賀國主ハ同并ハ於駿府ハ令諷言ハ旨也正為臣下

如此ハ送臣不及是ハ非由人皆謂之ハ不惡者ハナカリカ
忽蒙天ハ討ハ欽逢ハ橫死ハ其財者伊賀守被官山
中ハ去者ハ主守人ハ後伊賀國九鬼長門守ハ飛居

可懸其咎由下知し給如法尼寺上人謂云此度
法問八曾不申出是ハ理不盡御沙汰問書付上問
敷由言上然者法華寺可有斷絕由也常樂院
洛中被渡し時法問者不出言問無勝劣是ハ義
兵被行之間不及是非トテ色々吐放言ト云
此此用東衆駿府ハ然候被遂年頭礼又九列
衆モ去年不笑之間駿府上下有造移礼并年頭
禮

於駿府伊達政宗進物夏金子百枚馬疋服指二
腰ハ夜ノ物拾唐織純子ナリ以上其外女席衆ハ人至
言上ハ夏大ハ中其不或問其席衆賄賂不可勝計

又男方ノ衆三四ハ人銀五十枚宛ノ贈物也

此度伊達正宗ノ松平隆貞子被改名始ノ名曰ハ時
然前守ナリ唯今如斯也

田中兵ハ當時院後國主於此見頓滅

廿六日本多工野介ハ從江戸歸着駿府

并志摩守死日來無病氣頓病起立取ハ如斯當
時知行令代官出頭是也

廿九日雨於此見中坊飛驒ノ殺害是ハ去年夏伊
賀國主筒井ノ於駿府令誣言者也正為臣下

如此逆臣不及是非由人皆謂之不惡者ハナカリカ
忽蒙天討欽逢橫死其跡者伊賀守被官山
中ト去者主守人後伊賀國九鬼長門守飛居

リシカ曰友ノ間中坊所工未テ及夜更ガテ相語其夜
中坊ハ奥ノ家上引入臥タリシカ彼山中ハ中坊息子
一眠卧タリ何者ノは態ニヤ中坊首ヲ二刀切ル家
者二回不知之夜半ニ常ニ用藥ケルカ時過道不言
間中坊障子明見之ケレハ如斯箇并伊賀守身
上此中坊依謔言相果シカハ中坊不慮相果シ夏
伊賀守オコラ心地ヨカラメ伊賀守ハ無足ニ當時
江戸ニ竹籠居セラル

京都一寺法華宗右々常樂院ト不一味念佛
無間由不申旨書付可上由頻自所司代一被譴責
勢カ書付不可上由雖存諍渡世翌日秋昨日
ハ日如右書付上ルト云々

中坊害シケル者必見町ニ礼ヲ立ケ具書ニ云我ハ
伊賀守譚代ノ者也為教主忌齋憤中坊伐此後
又中坊男ヲ伐ベシナテ罷出腹ヲ切ベシト也

九月伊勢大神可有遷宮トヲ自 御所 兵糧六
万表寄進但五シテ年 以前ノ古案ト云ク依之地盤
オヲ引ケルニ古キ 柱ノ穴ハ堀當ケルト也 是古案トテ
祚宜共如何可有ト評定シケルカ又クルシカレモトナリ是
ハ長祿寛正ノ比榎藏掃部ト云者 國司北田方
ト及子戈被疵 其故ハ山田工自國司彼ヲ可被當由
白テ及此儀ヲテ掃部云思神慮及子戈如比儀
頼シカラストテ神殿ニ火ヲ掛燒死其後七ケ年程經
テ可有遷宮トテ地盤ヲ引ケルニ彼燒柱ノ穴ニ堀

當時國主有凶夏在下也此後祚百眾思之如此云力
三月朔日當時院前國主星田院外於駿府出仕為
年頭礼方銀子百枚去年九月眾以為遠國間造移
ノ礼無之間此度造移禮有之進物金子三十枚是
服十唐織皮物一同小夜ノ物一塗筆毫弓百張虎皮
宣種百被歎之
信別淺間山此春燒事夥繼慶長之此三年打續
如此燒山夏乃ノ出相夕ノ間此度毛下藹危之
小笠原信濃守娘于時信濃將軍養女給長園越中
守于時豐前國主男為毒女被遣來月下旬九別上可為
着船力
同朔日駿河氷降此日國東下総國笠井氷降家宅

八間破頂雷鳴夥石家ノ中一屋ノ人悉取ラ其日
國篇ノ杉ノ木掛ケル
三月二日酉刻ヨリ翌三日巳刻迄雨午刻ヨリ快晴
四日常陸長福主夏于時ハ歲能シ給星田院別寺澤
志摩守同九別眾被見物
清須眾富永丹波同男戶田加賀守松平根津守同石
見守日來無法度ノ由有謬者清須ヲ可罷立由
大御取仰也又古小笠原監物近年無覺悟夕リ
シ夏如右有謬者彼同心殊氣相侍之被行成
敗是ハ自去々身播ノ國上行噴池田三左門殿
居乃リ力依大御所仰被教告如此間清須侍于
今不安諸越前ノ古秀康逝去ノ時追腹切信也

し小屋左馬介男知行 大御所依御古左馬介知行
被_レ上

三月廿日如冬无殊風烈里八時雨山六室也惣別此者于
今無暖氣去月廿日此より守二日ハ必雨羽之日定テ
風烈

加藤主計頭自肥後国无今日伏見ヲ立テ駿河は方ハ凡
十二日甲子戌刻高野山小田原谷焼亡寺町屋合千家
計_レ也但實ニハ七百余宇失火ト云々

去此より奥列會津藩生飛驒守政儀乱ル家老ノ
者去悉可退散由相講ト云々

三月廿二日三言此羽此若肥前守居所哉中国外山域焼亡
吉光脇指落葉若臺肩衝火難ヲ道具外財宝悉

焼亡

三月廿日昔下野国宇都宮領那須領水降リテ鷹鴨
青鷺鷯雲雀已下諸鳥多死一御テ存十二十三
取_レカ_レ也所ハ此水一田不降

日廿日_丁未午射雷敷鼓身同村立當春是初雷也
山降ハ霰也

十二日清須年寄并小笠原和泉守及今又見暖
立給是倚依謔言也和泉ハ去正月ヨリ下野国風間
令拜領彼成居ケルカ知行被_レ召上國ヲ可被_レ拂_レ
也當永加賀守摺津守石見等者國ハ被_レ拂_レ間

敷_レ也但知行ハ被_レ出_レ間鋪由仰也藤造上和泉守
元如渡守
去年改名 駿守上出江今日被_レ遂_レ礼銀子二百枚中袖

五進上去年伊賀國拜領後始テ出江也
少望原和泉守富永丹波守松平格律守松平石
見守河上清須ヲ能立上六進等彼衆同心者同親
類縁者等悉清須ヲ可能立由被仰出取也依之
皆令他國者多之數不知其家ハ戸入置以下如相
自奉行所政請取リ云々
右大同御時ヨリ猿樂共大坂ニ令詰番相詰於尚後者
大坂番ヲ相止駿河ニ可相詰由今日 大御所仰也
廿九日常陸主長福主度 能セラル藤堂和泉守為見物
也藤堂和泉守ヨリ常陸主工能道具一疋衣束被
献之ヲ
此比駿府 大御所不例脈一度不足其上目霞給

ト云ク

四月山嶽也下テ東山東福寺邊ニテ嵐戸ヲ結人ニセケル
従ハ頭ノ毛ハ白ク眼ノ廻赤シ何物ヲ食スレハ一日ニ喰貴
賤見之能ク聞ハ白子ノ物狂也ト云ク
四月二日駿地田三石工門妻子同息男從播戶 被下
今日駿府ニ被着是 大御所為息女同為對面也
息男江戸へモ可被下ト也
京都鼓打幸阿弥又書ク於駿府病死ス此此從北
國肥前守於京都諸道具被求中ニ武具道具
急ニ被買調ト云ク
此此靴組皮袴組トテ造者京都充滿五月擲取之也
十人余被行籠舎令糺明此者吾人ニ普喧嘩ヲ懸

後被改之組頭三四五人或敗アリ残者其非指科。
唯一組ノ知音マデノ儀名間被免之。組頭ノ名ハ江
門ト云者也。刺組トハ人々喧嘩シカクルニ依也。皮袴組
トハ刺ニミ負ナルト儀也。依此儀意者法度也右違者モ違者ヨリ
四日外未刻ヨリ申討テ白雲一物東西駿馳長テ
無計ナテ東ヨリ先消去天正十一年癸巳四月上旬如此
ノ有天変其時ハ北ヨリ消十二日經テ於江北秀
吉公與諸田合戦越前衆敗北則此田滅亡也
此夜三別五油所悉失火
駿府 大御所御座ノ間近雲工何に不知人水走リ
ノ板ヲ潜来ル則或見ケルニ一田敵者也。亦有誅戮
被追放去二月清須ノ殿守ハ未居ク者ノ類ナリ

薩摩國嶋津琉球ハ衝波嶋平均惣別琉球ヨリ
嶋津方工毎年綾舟名付進初有シテ近年唐ハ相
談日本ハ音問不入也。由テ琉球ノ事達テ由嶋津
方ハ令無音依之百余艘ヲ以相勦也。琉球王着岸
ノ時シヤ 師人數於七嶋防戦ス于時野島ラウ後五廻
責ノ向シヤ 敗北琉球人或ハ討死或ハ被疵則七嶋
毒島正打八王城ヲ攻破テ王ヲ生虜ト云々。シヤト
云琉球ヲ武者大将也。彼シヤ日本ヲ嶋津唐ハ
可屬トノ企成シカ果メ如此野良トハ無定ニテ
四月七日雨降
八月合殊鯨鯨 縱ハ鞠程ノ雲日ノ廻ラ飛散是早
兆歟此日殊風烈春中ヨリ一日雨降ハ風烈百丈ヲ

今不止此看乎 餘寒甚也

素名本多中務 年三十一 一男 美濃守 年亦三 讓知行隱

居近 年依煩氣如此

十一日 或申刻ヨク 雨夜中 大雨也 去八日 入日 粒目子ノ

兆ト云リモ 今雨也

大御所 不測 大方 本腹し給

同四月 薩ノノ 嶋津 百餘艘 集兵船 琉球 王令復

海彼 寫不及一戰 則内裏ヲ 責前王ヲ 生捕令

歸朝 彼寫中 雖令 換地 指テ 知行ニ 與之 漸々

拾二万石 余有之ト云々

十八日 於駿府 能ア 常陸王 于時 八歳 三番 已給播テ

池田ニ 在工一 息男 藤松 于時 拾歳 三番 且其男 西ノ

同能し給 藤松 去比 駿河ヨリ 江戸へ 被下 則駿府上

被歸テ 能也

羽音 十九日 今春 親方 丈同子 方丈 親世 宝生 金剛

有能 五月朔日 又翌二日 有能 日之ハ 今春 若方 丈大 丈

二番 子大 藏方 丈 梅若 日吉 今春 新立 島大 丈

二番 子 金剛 龜十代 古金剛 宝生子 能アリ

五月二日 雨降 去月ヨリ 日于 同民 是雨ヲ 悦但未 不

足ト云々 駿河 當リ々 雨降 上ノ力 因東 日干也

二日 自奥 路會津 飛騨 喜女 大御所 駿府へ 着給

五日 播テ 池田ニ 在工一 喜女 同藤松 兄弟 何王立

駿府 被上 金子 二百枚 銀子 千枚 綿子 千把 引出物

也 藤松 正宗ノ 脇指 舎弟 兩人 正モ 脇指 被遣

八日自申刻終夜大雨曉天休止去二日小雨
後是初貴賤始也
此此於駿府右兵衛主常陸主ヲ請シ及配膳
不多上野及松平右衛門佐成瀬集人水并
右近安藤常力等也 是河上近習中年老也
去々年三月四日金作ノ茶具失多ク時ノ當
番落合長作相場勝七園部藤十郎被行
流罪長作、鬼島嶋勝七、德政、島藤十郎伊
豆大嶋十一日于時伯耆國主中村一角 歳手頓
滅末無息子遺跡可有如河上云々
若使國主京極宰相病死息男近年在江戸
父死去同若使主被上

十七日於江戸、藤堂和泉守所上將軍御成
去六日自駿府今春大吏召下能有
十八日將軍御成爲况在江戸衆各ヲ藤堂和泉
有振舞同能有

十九日雨

二十日雨是ヨリ長雨也

廿五日駿府於彌城町有喧嘩依之阿部川邊遊

女可相移由下知シ給

廿九日申刻雷敷甚是美濃國加納之所上雷落

其中松田弥七島ト云者家爲雷火燒之此日於江戸

今春大吏能有就急雨之番過被相止

五月十八日淺野紀伊守紀伊國主 悉皆ノ用ノ松原内

記ヲ左内ト云^{年十七}者指叙具故ハ彼左内京都ノ
者ナリシハ紀別工奉公望ニヨクテ可下由傳^{フテ}ヲ以松涼
内記市工云送内記則录引レ袖以下ヲ遣^シ令招
請必内記戀道泰是成ケル間紀召ヘハ不^レ下^レテ私ニ
抱置令懇志六月丹波國普請可有^ト彼内記
ヲモ自紀別可被遣^ト也 彼左内是紀別内々被傳
及有相見度被思^レ度之内記取^レ被行ケルに深ク
隱間終ニ無被見^レ是此度丹波國ニテ可有露顯ト
思ケルカ彼左内十日以前ニ人^ニ付^テ京都工上セケルサ
テ跡ヨリ状ヲ以左内市工申贈ケルハ向後内記相抱
同鋪ト也左内此状ヲ見テ大^ニ衰氣色ナラ父母親
類ニ隱紀召ヘヨク一人下^リ彼内記常ノ居間ヘ来ル

内記轉^{ウタ}寝^ノ居ケル所ヲ大服差ヲ以三日ニ殺害ス則
其身^ニ相果^ル彼左内是養靈ト云々其後左内女
抱ノ伯父坊主此義ヲ内々存ルカトテ自紀別駿府奉
行中并城ノ女房衆上被申贈叔父坊主ヲ被御留
大御所無御录引^テ取日代板倉伊賀守ニ此復
紀別ノ存方不可然由申ケル言幾^ク者其何モ是ハ紀
別被申間敷事ヲ被申ケルト批判シケル云々
此是淺野紀別此儘打置ナ^ラ言^フ都外間不可然下
テ頻ニ駿府上訴ケレハ難止^ム而彼叔父坊主ヲ上月
紀別手工相渡被^レ置^ケルト也
三月朔日^辛駿府本丸女房為ニ火ヲ^クケル間燒上
如去^ルモ^レケレケル是廿一人^ノ能^ク成^ラテ下^ル廿^二人^ノ炮^被害

高女高衆三人可被遠流也

二日入江傳會津飛騨守妻女大御所未也駿府ヲ立テ貞節

入下河引出物金二百枚銀千枚綿千把最前播磨

息女同前被出之

八日戊午六月節

黑船

船由今日京都披露

風

氷雨

此日同国山中下山下云所氷降是ヲ取ヲ見レ二時計

八名備使御田島悉損云

雨

五日甲子毎日ノ雨ナレ今日モ同前

十五日當時豊前国主長国越中守昨日被着駿府今日

日出江

十六日越中守常陸主へ参上亭下主則能アリ廿二日合

田島預

ト云レ一昨日十日土田入七月十日此今春左更自江戸駿府

至レ去五月江戸へ駿府参下ニ後在江戸中雨後二日

於將軍能有一百八藤堂和泉守一日甲達正堂合云

日能有之

十四日自駿府京都工使者被遣是ハ公衆衆於林市中

主上出習、女房櫻、参會無形儀故也主上是送鱒

公衆凡人近習ノ女房衆五人何モ可被行死罪也

此中猪熊ハ大同秀吉時モ如此儀有レ又此度モ隨

局廿高衆三人可被遠流也

二日入公傳會津飛騨守妻女大御所駿府ヲ立ヲ真助

入下向引出物金二百枚銀千枚綿千把最前播六ノ

息女同前被出之ヲ

八日戊午六月節

九日黒海舟小黒海二艘九易至長崎當月朔着

船由今日京都披露

十二日三河國内屋城辻風吹テ槽以下吹落ス其節

在右ノ風吹他所一田石吹

此日同国山沖下山ト云所氷降是ヲ取ヲ見レ二時計

八名消伎郡田島悉損云

十四日甲子毎日ノ雨ナレ今日モ同前

十五日當時豊前国主長国越中守昨日被着駿府今日

日出江

十六日越中守常陸主へ参上亭下主則能アリ廿二日合

日ヨリ雨風落快時ト見タリ此中ノ長雨近国田島ト

ト云レ一昨日ト日ト用入七月十日此今春左更自江戸駿府

至レ去五月江戸へ駿府ヨリ下ニ後在江戸中雨後二日

於將軍能有二日ハ藤堂和泉守一日甲達正宗合云

日能有之

十四日自駿府京都工使者被遣是ハ公家衆於林市中

主上出習、廿高衆、参會無形儀故也主上是送鱒

公家凡人近習ノ廿高衆五人何モ可被行死罪也

此中猪熊ハ大岡秀吉時モ如此儀有レ又此度モ隨

一也自^レ禁^レ中^レ 駿府上^レ開^レ 宣^レ下^レ 旨^レ 遂^レ電^レセ^レル^レ 是^レ織^レ田
有^レ樂^レ息^レ 乃^レ馬^レ女^レ 以^レ文^レ寬^レ 被^レ溺^レ 落^レト^レ云^レ 依^レ之^レ 乃^レ馬^レ女^レ 可^レ為^レ
同^レ罪^レカ^レト^レ云^レ 元^レ未^レ 願^レ馬^レ女^レ 乃^レア^レキ^レテ^レ 弟^レ一^レ也
其^レ法^レ度^レ 乃^レ受^レ 祚^レ 被^レ 祚^レ 不^レ云^レ

七月下旬ヨリ美濃國有^レ瘧^レ也

火

此七月駿府町中上^レ躍^レヲ 被^レ 高^レ 田^レ 月^レ 浴^レ 道^レ 躍^レ

火

江^レ 戶^レ 大^レ 久^レ 保^レ 次^レ 右^レ 工^レ 門^レ 屋^レ 鋪^レ 火^レ 受^レ 出^レ 來^レ 内^レ 藤^レ 若^レ
燒^レ 守^レ 一^レ 男^レ 家^レ 及^レ 親^レ 火^レ 賊^レ 室^レ 悉^レ 燒^レ 矣^レ

風

刻^レ ヲ^レ 京^レ 都^レ 幾^レ 内^レ 大^レ 風^レ 翌^レ 日^レ 又^レ 京^レ 射^レ 迄^レ 大^レ 風^レ 江^レ 呂^レ
午^レ 刻^レ ヲ^レ 京^レ 都^レ 幾^レ 内^レ 大^レ 風^レ 翌^レ 日^レ 又^レ 京^レ 射^レ 迄^レ 大^レ 風^レ 江^レ 呂^レ

洪水

自^レ 江^レ 戶^レ 出^レ 見^レ 為^レ 番^レ 番^レ 被^レ 為^レ 上^レ 人^レ 數^レ 松^レ 平^レ 丹^レ 波^レ 守^レ 之^レ 岐^レ 山^レ 域^レ
守^レ 山^レ 口^レ 但^レ 馬^レ 守^レ 等^レ 也^レ 八^レ 月^レ 十^レ 日^レ ヲ^レ 域^レ 在^レ 番^レ 也^レ

水^レ ヲ^レ 美^レ 濃^レ ヲ^レ 遠^レ 江^レ ヲ^レ 云^レ 只^レ 程^レ 下^レ 去^レ 年^レ 比^レ ヲ^レ 内^レ

裏^レ 布^レ 有^レ 乃^レ 是^レ 有^レ 主^レ 上^レ 止^レ 習^レ 乃^レ 女^レ 房^レ 衆^レ 廣^レ 橋^レ 高^レ 以上^レ 火^レ

亂^レ 歌^レ 中^レ 云^レ 此^レ 西^レ 人^レ 主^レ 上^レ 麗^レ 愛^レ 乃^レ 女^レ 姓^レ 也^レ 廣^レ 橋^レ 則^レ 廣^レ 橋^レ 大^レ

納^レ 言^レ 息^レ 乃^レ 女^レ 唐^レ 橋^レ 中^レ 院^レ 也^レ 息^レ 乃^レ 女^レ 也^レ 縱^レ 八^レ 傾^レ 城^レ 歌^レ

舞^レ 妓^レ 女^レ 如^レ 洛^レ 中^レ ヲ^レ 出^レ 行^レ 專^レ 公^レ 家^レ 九^レ 人^レ 是^レ 對^レ 面^レ 酒^レ 盛^レ

最^レ 愛^レ 亂^レ 鷗^レ 次^レ 乃^レ 右^レ 九^レ 人^レ 衆^レ 上^レ 云^レ 指^レ 能^レ 乃^レ 九^レ 飛^レ 鳥^レ 乃^レ 兄^レ

弟^レ 大^レ 炊^レ 中^レ 將^レ 花^レ 山^レ 院^レ 德^レ 大^レ 寺^レ 松^レ 木^レ 齒^レ 藥^レ 師^レ 氣^レ 安^レ 乃^レ 男^レ

備^レ 後^レ 乃^レ 云^レ 者^レ 也^レ 御^レ 本^レ 乃^レ 廿^レ 席^レ 中^レ ヲ^レ 比^レ 是^レ ヲ^レ 言^レ 上^レ 又^レ

主^レ 上^レ 送^レ 麟^レ 不^レ 斜^レ 駿^レ 府^レ 江^レ 以^レ 勅^レ 使^レ 乃^レ 右^レ 乃^レ 公^レ 家^レ 衆^レ 高^レ 衆^レ

一也自^レ禁^レ守 駿府上^レ開^レ宣^レ下^レ音^レ逐^レ電^レセ^レル^レ是^レ織^レ田
有^レ樂^レ息^レ在^レ馬^レ女^レ以^レ女^レ寬^レ被^レ溺^レ落^レト^レ云^レ依^レ之^レ在^レ馬^レ女^レ可^レ為^レ
同^レ罪^レカ^レト^レ云^レ元^レ未^レ願^レ馬^レ女^レカ^レフ^レキ^レテ^レ弟^レ一^レ也
其^レ法^レ度^レ受^レ弥^レ被^レ神^レ下^レ云^レ

七月下旬ヨリ美濃國有^レ疫^レ也

七月廿日^レ河^レ國^レ壽^レ 鉄^レ炮^レ藥^レ置^レ直^レノ^レ二^レ階^レ失^レ火^レ

此^レ七月^レ駿^レ府^レ町^レ中^レ工^レ躍^レヲ^レ被^レ雷^レ同^レ月^レ浴^レ道^レ躍^レ

八日^レ於^レ江^レ戶^レ大^レ久^レ保^レ次^レ右^レ工^レ門^レ屋^レ鋪^レ火^レ受^レ出^レ來^レ内^レ掃^レ若^レ

搜^レ守^レ一^レ男^レ家^レ及^レ親^レ火^レ賊^レ室^レ悉^レ燒^レ矣^レ

几^レ日^レ亥^レ刻^レヨリ^レ京^レ都^レ幾^レ内^レ大^レ風^レ翌^レ日^レ又^レ亥^レ刻^レ迄^レ大^レ風^レ江^レ呂

作^レ宅^レ損^レ亡^レ他^レ國^レナ^レシ^レヲ^レ不^レ損^レ亡^レ此^レ風^レ美^レ濃^レ尾^レ張^レ之^レ河^レノ^レ言^レ

午^レ刻^レヨリ^レ亥^レ刻^レニ^レ吹^レ

自^レ江^レ戶^レ出^レ見^レ為^レ番^レ番^レ被^レ為^レ上^レ人^レ散^レ松^レ平^レ丹^レ波^レ守^レ之^レ波^レ山^レ城^レ

守^レ山^レ口^レ但^レ馬^レ守^レ等^レ也^レ八^レ月^レ十^レ日^レヨリ^レ城^レ在^レ番^レ也^レ

同^レ八^レ月^レ十^レ日^レ大^レ洪水^レ西^レ國^レ東^レ國^レ何^レニ^レ同^レ前^レ去^レ年^レ八^レ月

ノ^レ水^レヨリ^レ美^レ濃^レヨリ^レ遠^レ江^レコ^レテ^レ云^レ只^レ程^レ下^レし^レ去^レ年^レノ^レ比^レヨリ^レ内

裏^レ布^レ有^レル^レ是^レ有^レ主^レ上^レ追^レ習^レノ^レ女^レ房^レ衆^レ 廣^レ橋^レ高^レ以上^レ火

乱^レ歌^レ中^レニ^レ此^レ西^レ人^レ主^レ上^レ麗^レ愛^レノ^レ女^レ性^レ也^レ廣^レ橋^レハ^レ則^レ廣^レ橋^レ大

納^レ言^レ息^レ女^レ唐^レ橋^レハ^レ中^レ院^レ也^レ是^レ 當時^レノ^レ息^レ女^レ也^レ縦^レハ^レ傾^レ城^レ歌

舞^レ妓^レ也^レ如^レク^レ洛^レ中^レヲ^レ出^レ行^レ專^レ公^レ家^レ九^レ人^レ是^レニ^レ對^レ面^レ酒^レ盛

最^レ愛^レシ^レ乱^レ鶯^レ次^レ右^レ九^レ人^レ衆^レ上^レ去^レハ^レ指^レ能^レ為^レ丸^レ飛^レ鳥^レ并^レ兄

弟^レ大^レ炊^レ中^レ將^レ花^レ山^レ院^レ德^レ大^レ寺^レ 松^レ木^レ齒^レ藥^レ師^レ兼^レ安^レ力^レ男

備^レ後^レリ^レ云^レ者^レ也^レ御^レ末^レノ^レ女^レ房^レ中^レヨリ^レ此^レ是^レヲ^レ言^レ上^レ又

主^レ上^レ送^レ麟^レ不^レ斜^レ 駿^レ府^レ江^レ以^レ勅^レ使^レヲ^レ右^レノ^レ公^レ家^レ衆^レ高^レ衆

雨

ヲ可被斬罪由被御下依之板倉伊賀守駿河八百
下子細ヲ同給猪熊罪科ニ忌被願落

賜坂中勢於法路國大岡御時ヨリ三百石拜領人被居
住ケル方此此伊予上自國曆於彼池五百石拜領也法

路居住ノ少給人河ニ同前法路六當座藤堂和泉
守人數ヲ被遣番年當年雨降カキナリテ町人等

寄付之見ケルニ正月ヨリ八月止七日迄百廿日雨降ケ
ル由京中沙汰シケル

去年水樂錢遣回數由於關東被定ケル當年藏
方勘定時左定以前ノ勘定ニ水樂錢ヲ藏方ニ

可有由目付代官衆俄水樂未ヲ調ケルヲ關東所ニ
商人亦水樂ヲ被用ケルト心得水樂ヲ調度不斜

果ノ如去年拵水樂錢數ケルハ此度モ商人失墜不司

勝計

九月初於江戸有喧嘩戸田某^{近江國藤原}古真田石馬

反^{海防}切苦美^近ハ令逐電

西國大名等近年大船ヲ拵置是自然ノ時催大軍可
上カノ由云々依之此船トモヲ自駿府可有破却由ノ

玉光法路國上可被寄上也
十六日未射北野天神石鳥井與具故願國

伯耆國古中村一南遣跡被反公同自江戸^江氣
多源七事久^ク目志^志ニ島ヲ被遣西人^高將軍近

士也古河ニ大御所下知也
公家衆乱行隨一ノ猪熊於九石押取望遠與

二葉被為上九月十八日京着
丹波國篠山ノ城石垣普請出采ノ後去六月自江
戶上ル普請奉行内藤金左門駿河工東
大御所出行ノ時於庭上欲目見如甚無自レ給
是ハ成普請大御所仰出レヨリ又是レケレ
依テ出采達ノ人故也彼兩人可為改易於下云々
彼奉行庭上迄呼出レケル是定テ本邊全歸
大久保石見守可為指南トテ暫言案懸モナカク
ケリ
廿一日伊勢左神内宮今日有遷宮貴賤群集
不知其數然社壇鳴動ト云々
廿二日夜夢岩山本堂江過人入翌日西ノ音ニ居ケ

ルヲ擲捕始ノ物狂ノ為魅ヲメ登山シケルカ果如此
同日板倉伊賀守自駿河歸高公家九人西國工
可被流ト也五人ノ局ハ東國ニ可被流ト也
此比上総分主大御所事突老ノ者皆川山或守本
末園東皆門主上総主養父也山田長門守以下各以
目安駿府工言上事故ハ上総主行跡荒々トテ絶
言語タリ如此儀ヲ數々奉書載則上総主自
江戸駿府工被系上大御所工直ニ理ヲ被言
上家危衆各被改易
廿七日伊勢外宮有遷宮

黒船

八月十日ノ大風舟少々破損ノ風被放行市
九品上星海着レ碇中星海ニ艘着レ力

二葉被為上九月十八日京着
丹波國篠山ノ城石垣普請出来ノ後去六月自江
戶上ル普請奉行内藤金左工門駿河工来
大御所出行ノ時於庭出欲目見如是無真し結
是ハ成普請 大御所仰出しヨリモ又是レケル
依テ出来遅ク人故也彼兩人可為改易勿レ云々
彼奉行庭上迄呼出しケル是定テ本堂上野女
大名保石見守可為指南トテ暫言集懸モナカリ
ケリ
廿一日伊勢左神内宮今日有遷宮貴賊群集
不知其數然於社壇鳴動ト云々
廿二日夜夢名山本堂仁温人入翌日西ノ吾ニ居ケ

此ヲ搦補始ノ物枉ノ為歟シメ登山シケル果如此
同日板倉伊賀守自駿河帰吉ノ公家九人西国工
可被流ト也五人ノ局ハ東国ニ可被流ト也
此此上総ノ主大御所事矣老ノ者皆川山或守本
末園東皆門主上総主養父也山田長門守以下各以
目安駿府工上章上事故ハ上総主行跡荒々トテ純
言語クク如此儀ヲ數々奉書載則上総主自
江戸駿府上被系上 大御所工自ニ理ヲ被言
上家危衆各被改易
廿七日伊勢外宮有遷宮
去六月九日上里舟着し碇中里舟二艘着る力
八月十日ノ大風舟少々破損ノ風被放行ノ市

不知出カレカ此此上総国大野浦へ吹寄則駿
府上右ノ昔有「注進回被下奉行」舟中ノ荷物
舟主共心ノ尽ニ高可致トノ玉フ

廿七日古大岡政所御旨ノ幸藏主今日出立駿河
上被下古本下肥後守遺領ニ布石アリ息男等
相宮内兩人令知行志政取上可被配近由自駿
府ノ玉フ如政所ハ宰相一人ニ死行之旨内ニ一田
不被渡回 大御所是與與シ玉若有理ハ可被
聞トテ駿府上被召下惣別近年政取老氣
違比與或夏多シト云々當年ハ彼ニ布石領可
被召上トテ板倉伊賀守當毛可納由ノ玉フ
九月晦日於江中ニ有噴霧從ハ水野市上所へ遠

別備松城主松守左馬丞ヲ招請其座敷ニ茶
左平次服部羊八ト云者及口論左平次ヲ羊八一
突テ退出左平次則追掛必ヲ八左走ト云者左平次
ヲ前ヨリ抱左馬丞モ羊八具言負ナラケレハ羊八ヲ為可
遣左平次ヲ後ヨリ被抱左平次カ云我已突シ早
難或速速回可被離由申ケレ共不離ナラ左平
次甚怒左馬丞ヲ一刀突奈暫時左馬被相果
羊八ハ其場ヲ退ケレカ於相模國大山^{ツヤマ}追掛被生
害亭主帝正ハ寺入シケレカ十月中旬ニ被為知腹
ヲ左馬遺跡被収公依之石川主殿頭ヲ濱
松領為可被改納自駿府被遣左馬家中ノ
者共當毛ヨリ被改易其中山本喜右エハ

系

新兵衛ト云者西人の當知行無別条濱松左馬
丞織田有樂智也男子有二人一男七歳ト云々
左馬喜子江戸工被下唐舟少貴買無之何莫
三自駿府下知し結ニ依テ高人送ニ長寄逗留ス糸ノ
程ヲ被相定十一月長崎工重テ高人ヲ可被下リ儀
也先其申ハ夏秋中ヨリ于今自駿府系シ京中ハ
被為貴又銀ヲ前ハ吹按南鑛トテ唐人ハ取カ
ル此度ハ吹ノ日本下銀判ノ終可取田自駿府
星舟下知し結唐人迷惑此夏也然先以任此儀
去々年ヨリ見域在番中因部内膳丹波國蘆山
ニ可在域由自江戸將命也依之十月昔六日此彼
地上移知行ニ石可拜領ト也域普請ハ可為来

春ノ由ト云々江戸少ツノ普請園東衆務之具中
深川ヨリ江戸工ノ間路次潮入テ道悪カラケル上ノ野
山ヲ或ハ二十尋或ハ二十尋堀入ル底ニ石多ク普請ノ
者及迷惑シカ十月未ニ出来畢

十月二日於駿府 大御所ノ於敷寄屋有茶會者
織田有樂入道藤堂和泉守西尾由是後等也昨日
可有此會如兩故及今日西尾ハ伯老ノ國依在番
則羽三日上ル

去比ヨリ若使國古古極宗嗣息男定中ノ者古無
筋次任雅意由有某團依之自江戸以使者可被
改下也彼使者ハ鷄殿 兵ノ庫ト云者也
去月下旬江戸罷出是皆駿府ヨリ依下知し結ナリ

宰相ハ當年冬於駿府一頓死息男ハ在江戸或
ケレハ將軍息女若使國ニシテ依為知身父被相
果シ時若使工被帰国

十月二日白田九右衛門死去是ハ駿府鷹師也當時
專鶴ヲ被為取此等ノ外大概無也去年中ニ百

二十五鶴ヲ取ケ方百十計ハ此等ニテ取ケル也

十月十日禁中五人ノ局伊豆國ノ嶋工被流去二百

出京セラシケルカ駿府ハ不被寄真被通曰是工

其財何モ髪ヲ剃ル少袖ヲ布子ニ替下女二人相

添入一取ニ在真也

公家眾流派是花山院ハ勢カ真飛鳥并少將隱

岐ノ島松木ト大炊侍送ハ薩方硫黃カ嶋飛鳥

并難波ハ先駭河ハ被召寄鳥丸徳大寺ハ御救

免也指熊ト魚安ノ備後兩人ハ京都淨土寺常

善土ヨニテ教戮也指熊最後ノ財強露路^{アラカス}耻守ト

云々右ノ流罪眾霜相月可為上旬ト云々

十六日水野市正於江戸ニ生害具故ハ先度喧死

彼於篇能自之松年左馬頭以下横死ノ者名カク

故也市正ノ外無行儀ハ族多被成敗衆是

三浦^{カイキウ} 三吉 庄田小傳次 北原尾長五 有賀

島三島^{ウマ} 伊石工門 同喜春九島等也此中

慶九島ハ頭落トイハ尼妻子以下被召取回一兩日

中四能出腹ヲ可切下云々同政易衆是

七尾ニ左工門ハ前孫四島 国部ニ左七 中川左五島

藤方平九郎 津戸左門 戶田喜左門等也 是皆
去之年八月ヨリ伏見城在藩此八月江戸工下於伏
見無行儀露頭ノ間為法度如斯

火

但不及他所

當秋大鷹鳥 迫年ヨリ數多 出集又 大御取喜
慌し給

大御所 亦六日 甲戌東上御下 今日善徳寺使
地二一西日可有逗留ト也 本多上野久久保見
此時始テ被懸 言葉ヲ
相摸国出并山ニカ子出ケルヲ 大久保石見守
被遣此所ハ大久保相摸守 拜領ノ地也 定テ以

来ハ拜日地ヲ可被遣由

十七日山田長門守 松平讓政守 上総主 家老 自去比被拜

筆置ケルカ 今日被成敷

能

大御所 亦同日御時ヨリ 振樂藝云 能者一人ニ日或

五十名或ハ三十名被充行間 去年迄自秀頼公不

相替被出下 當秋被止此儀 是ハ去春 大御所

仰ニ在去上駿河可令懸候由ノ玉ヲ 故力

亦九日美濃國大垣城主石門日向守死去 詳テ是ハ

去之年 長門守死去ノ後 男依為却推自國東

被上在成カリシ

大格詳西國北國大君衆河王國東五十二月下於江
戶可有裁等儀也 是亦自駿河内々依御定也

藤方平九郎 津戶在門 戶田喜左門等也 是皆
 去之年八月ヨリ決見成在藩此八月江戸下於伏
 見與行儀露顯ノ間為法度如斯
 廿二日夜八テ於駿府大久保藩士及見男家燒亡
 但不及他所
 當秋大鷹鳥 近年ヨリ數多 出集ノ 大御前喜
 慌し給
 大御所 廿六日 甲戌東上御下 今日善徳寺使
 地ニ一西日可有逗留ト也 本多上野大久保見
 此時始テ被懸 言葉ヲ
 相摸國出并山ニカ子出ケルヲ 大久保石見守
 被遣此所ハ大久保相摸守 拜領ノ地也 定テ以

来ハ替日地ヲ可被遣由

廿七日山田長門守松平讀波守上編主 家老 自去此被拜

筆置ケルカ 今日被成敷

於大坂 左衛門時ヨリ 振樂藝ノ能者一人日或

五十名或ハ三十名被充行間 去年迄自秀頼公不

相替被出下當秋被止此儀是ハ去春 大御所

仰ニ在左坂上駿河可令懸候由ノ玉ヲ 故力

廿九日美濃國大垣城主石門日向守死去 詳テ是ハ

去之年 長門守死去ノ後男依為却推自關東

被上在成カリシ

中國西國北國大君衆何王國東上十二月下於江
 戶可有裁等儀也 是并自駿河内々依御定也

年未へ水

依沃池十月十五日より水シカハ十一月四日五日

此魚一方ノ水溜リへ寄主地掃除メテラ小川ノ水
ヲ入ル魚害十為計死カハ一桑院依豊也此
古又石吉例ト云々昔八十年以前ニ此地旱シカ
ハ天下亦去ル永禄十年申此地水干タリト云カ
ケルト也

翌辰年天下大乱是ヨリ三好氏主家滅亡

十一月廿日 大御所從三鳥駿守工令歸城給内

々依不測也江戸將軍工使者安藤帯カ被遣

七日自江戸 本多左渡年七十一駿守工恭上

大御所関東下向ヲ 相止自三鳥令歸給同急江
戸ヲ立テ今日存中へ着

江戸將軍駿守為見廻可有御越首先程 大御所

有内證先々此度可有延引由 大御所ノ玉ヲ

柄ハ日公家流罪衆今日出京親人々日來恩賞家

人以下名残ヲ惜落涙數行ト云々鳥丸ト飛鳥ヲ二

番目ノ息難波侍送ハ伊豆國へ被流其外ハ此書

安藝國ヨリ 福島左エ門大走江戸へ可被下ニテ

今日十日大坂ニ被着

十六日本多左渡守自駿河江戸工歸ル

尾品清須ヲ名護屋へ可被引リテ自駿河普請奉

行牧助右衛門来テ彼地ヲ地割廣狭ヲ繩張ラセ

来者可有石垣普請トテ此地ハ去天正十三酉年織

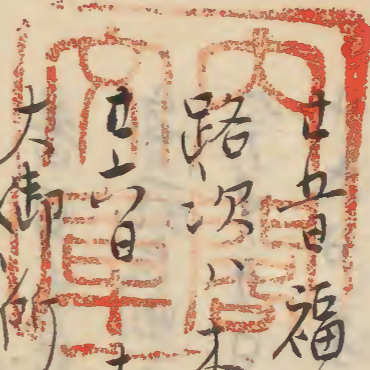
田信雄信長 使国主タリシ時被普請シカ砂出ニテ

奈良ノ表沃ノ他十月十五日ヨリ氷ヲ入レ十一月四日五日
 此魚ノ一方ノ氷溜リヘ寄リ主地婦除メテ入レ氷
 ヲ入レ魚告十為計死クハ是一葉院依邊也此
 古又不吉例ト云ク昔八十季以前ニ如此地旱シカ
 ハ天下ニ亦去ル永禄十年ノ事ト云此地氷干クカ
 ケルト也
 翌辰年天下大乱是ヨリ三好氏主家滅亡
 十一月廿日 大御所從三鳥駮守正令歸域給内
 々依不測也江戸將軍工使者安藤帯カ被遣
 七日自江戸 本多左渡年七十一駮守正参上
 大御所関東下向ヲ相止自三鳥冷帰給同急江
 戶ヲ立テ今日存中ヘ着

江戸將軍駮守為見廻可有御越首先程 大御所
 有内證先々此度可有延引由 大御所ノ玉ヲ
 成八日公家流罪衆今日出京親人今日未思賞家
 人以下名残ヲ惜落涙數行ト云ク鳥丸ト飛鳥ヲ二
 番目ノ息難波侍送ハ伊豆國ヘ被流其外ハ此書
 安藝國ヨリ 福高左エ門大吏江戸ヘ可被下ニテ
 今日十日大坂ニ被着
 十六日本多左渡守自駮河江戸工歸ル
 尾品清須ヲ名護屋ヘ可被引リテ自駮河普請奉
 行牧助石衛門来テ彼地ノ地割廣授ヲ續張ラズル
 来者可有石垣普請トテ此地ハ去天正十三酉年織
 田信雄信長 使国主タリシ時被普請シカ成出ニテ

岩居堀崩々レ被_レ打置殊并水出_レ莫_レ久_レ者
不好之_レ今度ハ石垣久_レハキ土_レ塞_レトモ不_レ吉_レ也且_レ上_レ去
八月大水清須工移入ケ_レハ自然ノ時水責_レニ可_レ輒_レトテ
来_レ手各護屋工可_レ被_レ移_レ也

古昔福島左工門大夫伏見_レ被_レ在_レ國東工被_レ下
路次_レ本曾節也



昨日大御取不_レ例ナリシカ今日快気
大御前_レ之_レ河_レ國_レ為_レ雁鳥野可有_レ出_レ御_レト_レ中_レ嶋_レ為_レ
作_レ更_レ大江二百人仰_レ付_レ彼_レ取_レ代_レ官_レ普_レ請_レ相_レ積_レ三_レ河_レ
國_レ得_レヨ_レ千石没_レ二人_レ充_レ午_レ傳_レ出_レ之_レ被_レ急_レケ_レ力_レ俄_レ
又_レ相_レ延_レ依_レ不_レ例_レ想_レ別_レ今_レ年_レハ_レ可_レ不_レ例_レ也
十二月大比老_レ兩_レ功_レ之_レ降_レ一_レ兩_レ

系

去_レ夏_レ黑_レ海_レ數_レ艘_レ着_レケ_レトモ系_レノ_レ賣_レ買_レ于_レ今_レ不_レ止_レ同
同_レ板_レ物_レ是_レ高_レ直_レ也

九日去_レ手_レ九_レ品_レ長_レ崎_レノ_レ有_レ馬_レ修_レ理_レ被_レ官_レ共_レ遣_レ明_レ朝
天_レ門_レ上_レ為_レ高_レ渡_レ海_レ越_レ彼_レ所_レ也_レ高_レノ_レ号_レ加_レ飛_レ丹_レ是_レ船_レ類_レ天_レ門_レ

賣_レ買_レノ_レ様_レ子_レ日_レ本_レ人_レ知_レハ_レ重_レテ_レ星_レ海_レ長_レ崎_レ工_レ雖_レ着_レ
船_レ難_レ得_レ利_レ由_レ存_レ日_レ本_レ人_レ之_レ百_レ人_レ余_レ一_レ船_レ工_レ呼_レ入_レ悉_レ燒_レ

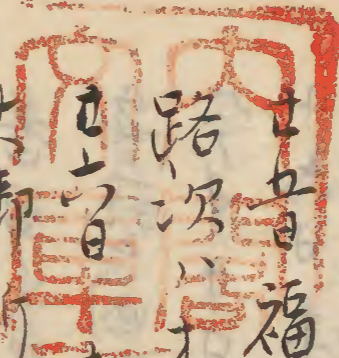
客_レ早_レ為_レ此_レ相_レ清_レ此_レ船_レ者_レ共_レ可_レ討_レ害_レ由_レ自_レ駿_レ河_レ有_レ馬
修_レ理_レ日_レ殊_レ日_レ本_レ人_レ燒_レ害_レシ_レカ_レシ_レ言_レ加_レ飛_レ丹_レ本_レ朝_レ回_レ業_レ

儀_レ彼_レ船_レ雖_レ討_レ呼_レ終_レ不_レ上_レ陸_レ地_レ間_レ不_レ及_レ了_レ筒_レ船
ヲ_レ操_レ以_レ干_レ也_レ可_レ討_レ果_レ用_レ意_レアリ_レ是_レヲ_レ星_レ海_レ唐_レ人_レ見_レ

知_レ人_レ今_レ日_レ九_レ日_レ俄_レ亦_レ出_レシ_レ十二_レ里_レ漕_レ歸_レ之_レ所_レ風
忽_レ起_レテ_レ十_レ里_レ亦_レ吹_レ返_レメ_レ疏_レ黃_レト_レ云_レ所_レハ_レ星_レ海_レ工_レ然_レ也_レ

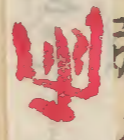
菅居屋崩レ被_レ行置殊并水出レ等之未上レ者
不好之今度レ石垣レハキ土塞レトモ不吉レ也且上レ去
八月大水清須工移入レハ自然ノ時水責レ可輒レテ
未年各護屋工可被_レ移レ也

廿五日福島左工門大夫見レ被_レ在國東工被_レ下
路次レ木曾節也



廿六日大御取不例レナリシカ今日快気

大御取之何國ハ為雁鳥節可有出御レ中嶋為
作更大江二百人仰付彼取代官普請相續レ河
國待ヨリ千名没二人充午傳出之夫被_レ急レ力俄
又相迄依不例レ依不例レ也
十二月大此卷



去夏黑舟數艘着レトモ糸ノ賣買于今不正同
京都糸同被_レ物是高高直也

九日去手九品長崎ノ有馬修理被_レ官共遣レ明朝

天門上為高渡海越彼所レ加カ飛ト丹ト是レ船ト天門

賣買ノ様子日本人知レハ重レテ星舟長崎工雖着

船難得利由存日本人三百人余一船工呼入悉燒

客早為此相備此船者共可討レ苦ト由自駿河直馬

修理日殊日本人燒客レ加カ飛ト丹ト是レ船ト同業

儀彼舟雖討呼終不上陸地同不及了筒船

ヲ操カ以テ干カ可討果用意アリ是ヲ星舟唐人見

知人今日九日俄舟ヲ出レ十二里漕歸レ所風

忽起レ十里吹返レ疏黃ト云所ハ星舟上然也

有馬修理此間操之舟ヲ漕寄井橋ヲアケ黒海へ
漕寄素直ノ業内者塩硝ノ有ケル所へ火多ク鮫間
忽燒亡之ホ黒海無所滅却ノ早前代未聞ノ事也
黒海ヨリ長崎ノ寺中死舟預置物ノ復
念々舟小箱五千ト也惣別此渡ハ萬々ノ賣買違
少物モ銀子請取則各物ヲ渡ス此以前ハ念物任
通詞申条何程モ渡シ帰帆比銀ヲ請取シカ如
何思テ代リヲ不取以前ハ少ク物モ不渡ル云々
石室海水ノ上計燒水上邊所者既テ今有ニテ
五斗程沉舟ノ分有以来海士共テ石室寄此海網
ヲ付可被引上可有計カ銀ハ三斗貫自程可有
印子ハ何程可有モ不知系ハ少ク浮上ルケルヲ

取テ駿府ノ使持考

糸

物俄高直此秋糸一ツテ銀子一貫
二三百目價ナリケルカ黒海滅却後二貫七八百目
價也

十一日夜前より今朝マテ大雲

十五年閏二月

仰云於近江國上総至家原公末子
六十万石可被知行由也又翌日五十五万石可被
渡ル玉フ

井伊

和山城主古井伊兵部少輔息号今兵部
信濃国川中島上可被遣也女輔今年八一

美濃國大垣城主古石川長門守号今美濃守十
為知少間下關東可致在江戸大垣石川

有馬佐理此間操之舟ヲ漕寄申儀ヲ云ケ里海ノ
漕寄素有業内者塩硝ノ有ケル所ノ火矢ヲ鮎間
忽燒之必キ里海に滅却ノ早前代未聞ノ次第也

黒海ヨリ長崎寺中死舟預置物ノ度

念三斗并小箱五千ト也惣別此渡ハ萬ラノ賣買違
少物モ銀子請取別各物ヲ渡ス此以前ハ念物任
通詞申条何程モ渡シ帰帆比銀ヲ請取シ力如
何思ケ代クヲ不取以前ハ少ク物モ不渡ル云々

石里海水ノ上討燒水上浸所者沉テ今有二三
五斗程沉舟ノ分有以来海士苦ヲ石室司此海網
ヲ付可被引上可有計カ銀ハ三斗貫自程可有
印子ハ何程可有モ不知系ハ少ク浮上ルケルヲ

取テ駿府ノ使持考

京都系物俄高直此秋系一ツヲ銀子一貫
二三百目價ナリケルカ里海に滅却後二貫七八百目
價也

十一日夜前ヨリ今朝ツテ大雲

此比較有仰云於近江國上総至家康公末子

六十万石可被知行由也又翌日五十万石可被

渡少玉ノ

近江守知山城守古井伊兵部少輔息早守今兵部

信濃國川中島上可被遣也女補計年八一

美濃國大垣城主古石川長門守早守今梅野守

為知少間下關東ニ可致在江戸大垣上石川

主殿頭可移由ノ至十二日入城
遠江国濱松城ハ水野備後守同對馬守兄
弟被移此對馬守ハ自去年常陸主上被付
依也去九月松平左馬丞一横死ノ時政易後
濱松狼藉無止時彼彼官残者共ノ仕事
ノ田風聞付左右兩人ヲ為置目被遣知行未真
沙汰
遠江駿河西國常陸主上ハ第康公未子
年八歳可被渡下也
近習輩悉常陸主上ハ可被付此内本宮上野外ハ
江戸將軍工可奉付也
遠江国横須賀城主國元年五歳為知沙回年藤
帶口彼安中者ヲ可引廻申也

十二日東上野国太胡ノ牧野右馬允死去 年五十七 六七年
以前ヨリ世ヲ恨被隱居男ニ讓
十二日小寒入 嘉年五春ハ

冬暖年

雨雪 氣如未秋此以前ノ冬カクハ無様雨雪功ハ
降

此五十年 摺本ト云是ハ出河ノ書物トモ於京都
摺之當時是ヲ判ト云未代ノ重宝也

西十二月里船被打果し時長吉川止兵衛ト云者別
テ今計畧是ハ駿河ヨリ長壽上毎年着船賣買
ノ換使系以下ノ是專取行左兵衛力弟也此忠兵衛
ニ同使也里海退治ノ時少船二艘モヨイ河屋ヲ買取
テ并構レテ里舟ノ下工可漕入計也先里海近付

主殿頭可移由ノ玉_レ十二日入城

遠江国濱松城へハ水野備後守同對馬守兄
弟被移此對馬守ハ自去_レ年常陸主上被付
依也去_レ九月松平左馬丞一横死ノ時政易後
濱松松浪若精無_レ止時彼被官殘者共ノ仕事
ノ由風聞付右西人_レ為置目被遣知行未_レ真
沙_レ佐

遠江駿河西國常陸_レ主_レハ
家康公未_レ子 年八歲 可被渡_レ也
近習輩悉常陸主_レハ可被付此内本_レ上野_レハ
江戸 將軍工可奉_レ付_レ也
遠江国横須賀城主國元_レ年_レ歲_レ為知少同_レ年_レ藤
帶_レ力_レ彼家_レ中_レ者_レ可引_レ廻_レ申_レ也

十一日東上野国太胡ノ牧野右馬允_レ死_レ去_レ 年_レ五_レ十_レ六_レ 六七年
以前ヨリ世ヲ恨被隱_レ居男_レ讓

十二日小寒_レ入_レ 去_レ年_レ立_レ春_レハ
此冬暖氣如_レ未_レ秋此以前ノ冬_レカ_レル_レ無_レ様_レ雨_レ雪_レ功_レノ
降

此_レ五_レ十_レ年 櫻_レ本_レト云_レ夏_レ江_レ出_レ河_レノ書_レ物_レハ_レモ_レ於_レ京都
摺_レ之_レ當時_レ是_レ判_レト云_レ未_レ代_レノ重_レ宝_レ也

酉十二月里船被_レ打_レ果_レし時長_レ苦_レ川_レ止_レ兵_レ衛_レト云_レ者_レ別
テ令_レ計_レ畧_レ是_レハ駿_レ河_レヨリ長_レ壽_レ上_レ毎_レ年_レ着_レ船_レ膏_レ實_レ
ノ換_レ使_レ糸_レ以下_レノ夏_レ專_レ取_レ行_レ左_レ兵_レ衛_レ力_レ弟_レ也此_レ忠_レ兵_レ衛
王_レ同_レ使_レ也里_レ海_レ退_レ治_レノ時小_レ船_レ二_レ艘_レモ_レイ_レ河_レ屋_レヲ_レ買_レ取
テ并_レ樓_レシ_レテ里_レ舟_レノ下_レ工_レ可_レ漕_レ入_レ計_レ也先_レ里_レ海_レ近_レ付

石火矢ノ無之方工廻黒海ノ下工秋船ヲ案入則
黒海工案移安ニテ打取^{是黒海}是ハ先年日本ノ船
ノ者共急殺害セシ此字ニ力業也^与
十二月下旬美濃之河衆為教年駿府上下凡諸領
衆之右兵衛主駿府ニ居給間同駿河工下
上方衆於江戸可有教年トテ國ヲ被立ケ凡自江
戶被立定テ

今年ハ京都ヨリ東國ハ西國豊年ト云リ

慶長十五庚戌

正月大戊寅朔日快晴天敬日

元日於駿府各年頭礼アリ逆將軍大久保加賀守
駿府上昨日着府司今日有礼

二日於駿河大坂秀頼公使者^{伊藤播磨}今日有礼

九日西大御所自駿府至田中為鷹野御出其日
り尾張國石護屋工御裁繩張被御白二月ヨリ
可有普請ト云々

十三日大御所一昨日自田中相良工御出中泉工昨
日可有御裁由被相定知哉自相良駿府工御飯
今日十三日夜中御出也

十九日西中大御所為鷹野田中工御出
三河國吉良ニ赤キ鶴アリ珍古ト云々

十四日大御所田中ヨリ遠助中泉工御出
十五日身立上中本因坊ヲ昭何ニ駿河ニ着自去年
九月在江戸去廿日江戸ヲ立テ今日矣ヨリ着時

自某月何壬子今在江戶

二月廿二日己酉 大御所自中泉田中上御歸同四日
駿府工歸城也此度鶴三十一兩 鷹鴨儀不知數
去年二月於相模國中ナカノ原ハラ矣多シ金子茶具水
指金以下出ル

廿日將軍江戶ヲ御出此日大雨

廿一日大雨所ノ川水僧

播別ノ池田ニ左工門紀別淺野紀伊守四國ノ加藤左
馬助丹波ノ有馬玄蕃以下去北國ヲ立テ駿河工下ル
此大水有川ヲ輒ハ不得越於路次逗留福富左衛門
大吏自曰冬在江戶此比駿河工被上ハ四日立駿河
被上遠別ニ門大水有路次逗留

廿二日大雨翌朝迄雨也

廿四日 將軍駿府工着給此比第々雖雨降ト

大御所任仰如斯

因有六日越後國堀監物同丹後別帳於駿府

本凡ニ及對變自去年兄弟不知テ越後守工信長不姓
堀久左孫

監物令讒言弟ノ丹後ヲ追出メ丹後送去年今在

江戶專駿府江戶相詰出頭人ヲ以テ公更ヲ持目安

今日兩 御所聞之ヲ給知監物非常ト云々

又越後守城ノ監物元ノ監物子也親ハ
去年九月為目録員被上目安

此 大御所只ニ今条聞給為知少者如此義不可申

是ニ監物所為由ノ玉ヲ則越後國被召上上總主ハ

大御所主子 被遣上総主此度相評將軍在駿府同同曾

大御所主子
年廿二

立駭府被歸江戶近之越後國上可有人部支度ナリ其
以前局着守信濃衆三人中野原兵ノ大御飯田成守石川三番
深志城守真田伊豆守沼田成守去子
年より鎮親跡越後守ハ伊勢守本多
美濃守中務知母也去去年嫁大御所為養子被遣
間比度毛送大御取廻ヲ被遣越後國駭府上可被
上下ナリ
同日迎使西人立駭府越後上下
曾比中駭河在府西國衆尾張國名護屋有普請
トテ今日立駭府被上
十日丙將軍為齋將今日駭府御立之門國田原上
被趣今夜田中候止宿也
此度將軍御詰園東衆盡美備其軍實不可勝計

十三日 大御所息廿二歳越去是者伊達政宗息
正可被嫁契約ナリニ如斯是政宗可為忍御
十四日將軍至田原着結十五日雨故無將十六日十七
日大久保山藏王山將場ニテ席二百四十七楮二十二合
二百六十九留冬門衆人多名連被出銃炮弓無將
限十八日休足十九日將軍家御袋依忌日無將
二十日比留和山被為將席百五十楮二十四合百八十四留
二十一日雨故無將
二十二日若見山ワカミ山被為將席百六十二楮三合百九十留
二十三日夕夕夕夕夕也席五十二楮二合五十四留都合七百二留
此内席六百十一楮九十一也申刻申端より東ノ果迄赤
雲一通アリ半分程迄ハ幾筋毛有去々年毛如斯白雲

アリ

十四日將軍田原少立結

十七日將軍駿府着結

去十七日於此將滿將軍近習軍國部八十島

中川八兵衛美濃衆及喧嘩八兵衛夕二刀切八兵衛如

何レ多クシ刀不得後立退其時八兵衛即等申此

上六世行八十島可切由申付島等共走懸レ彼半

郎向者夕切夕一人者後ヨリ八十島切害ナラ

將軍ヨリ仰付則八兵衛敗也此喧嘩中將滿衆

勢子ナレ一田不亂喧嘩ハ相争計也日某依法度堅

ナリ

羽柴下総元藏田常真臣下也後
大國臣下ト云今在信

病死

十四日丙午申刻終日蝕

三月朔日未十六日ヨリ四月節也

去身被召上右木下肥後守大國政所遺領二万石

野原正息落字方古紀伊守右兵衛主依為舅父彈正

工大御所被及懸切但右兵衛主幼稚間今縁

辺云各迄也

五日將軍駿府御立江力工下向也從

大御取ノ玉ヲ八右兵衛主常陸主儀賴思給間

大御所進去後別テ可被引告由也將軍哀思

給歎其日路次中落淚迄也惣別此此西國大名

共ニ對面時如斯何重大御取ノ玉ヲ

十日於尾別若護屋普請場三里田甲斐守家中輩

其平岩主斗頭者有喧喧兩方當座死

十一日勅使出京駿府上下向依之板倉伊賀守同道

是讓位儀急依無宣下也

十二日或今朝當八十八夜然其不降霜

十三日或宣卯刻月蝕

十八日拜昨日ヨリ今朝ニテ雨降

十九日常陸主有能已上上署

二十日細雨

此此高野山衆徒行人聖河毛有云夏駿府ニ在滞衆
徒中云夏ハ去々年當遍照光院ト按察ト云夏有
時遍照光院衆儀有按察ヲ可被押覽ト使ヲ
立タレ同按察使則遍照光院上往覽毛角毛可或由

被押ケルニ遍照光院折第此儀ヲ第衆儀談合

巴ラシケレテ留主タリ然如ニ此旨ヲ第子吉来レ則其

衆儀衆有評定按察ヲ被押覽然此指ケル依無

科長ハ敷置ケルニ按察駿府(下夏由)令宣上同遍照

光院其外其時ノ衆儀ノ衆ヲ下被相尋ケルニ按

察不違言上大御所是有氣色遍照光院ヲ

取業物ヲ因送ニ高野山上被遣其上被加誅戮

有衆儀ノ口第毛被流罪其上按察遍照光院上

移高野山於云夏ニ向後可往存命由印判被出

間去々甲申年ヨリ以來被按察使或遍照光院衆

徒ノ坊等ヲ毛任我意無罪ヲ毛追出我氣ニ奪流

僧ヲ置備若無人ノ仕置也然間法性院ノ相第其

與過而多以被追出奈當者相下在府ハ云云遍照之
在府殊大御所氣色好アリケルハ日々出仕の間法
性院念言上是不願^テ今^テ駿河^ニ滞留也又行人下
聖下^ノ云々ハ聖ニ家ノ高棟ヲ可止^ト儀也聖自前
如此^ハ未由言上也

此後大御所如何可有下知哉想別近歲彼下山云
夏不断絶佛法末世今如此儀為天意障得^ル
此已後遍照光院ト法性院有對變大御所真圓庵
給^フ去々年遍照光院上被出^シ未印召返法性院^ハ渡
法性院被施^テ面目

己日駿府成^リ召仕上^ニ稿^ニ成敗也且六連々金子盜
古又及^リ度々古又已^ニ露^ク顯^ル間被^リ及^リ殺害去^リ未^ク歲^ニ失^フ少

金子ノ案具此二月出^{タリ}シモ此^ハ信^ノ為^リ業^カト人^口也

當月金剛左又^ニ之^事也是ハ六^ノ同^ノ時^ニセ^テ方^丈ト^シ者^也於^テ後^ニ勸^メ進^メ能^ク有^ル

之^ヲ打^ツ續^ク兩^降ケ^レハ延^リ引^キ算^外也其^ハ劾^有落^書

今^テ日^モ又^モ能^クカ^ムウ^ウト觸^ケ下^ニ兩^降ヌ^シハコ^コガ^ウ入^ズ

此^ハ中院也是^レ入^道被^リ迎^テ去^リ當時^ニ公^家中^ニ智^者也時^ノ人
惜^ム之^ヲ去^リ手^息息^ニ流^罪具^然積^所歟

四月^ハ初^ノ朔^日

九日^甲申^三河^國ノ山^中日^近ト云^所工^石降^大リ四^五寸^計

大^石者^キ其^ハ劾^天震^動如^雷音^實喜^喜ニ^テ其^ハ疾^雷

奧^列芝^田郎^古四^里中^榊子^ホリ^石降^十月^十日

夏也如^西降^ト云^ク同^歲三月^九日^美濃^國時^國庄

武藏^國金子^里宣^文兩^河降^是モ^十日^同月^十八

日卯刻日蝕同月八日時民逝去

去月十七八日以後夜暈

於京都金剛寺馬左史致勸進能

十一日昨夜ヨリ未刻三ツ細雨下民慌甚及晚快晴

十四日雨十五日於京都意庵死去當時醫者達者

也去此ヨリ於駿府痘瘡被煩頻暇ヲ被言上ケレ

途中遠路可有如何トラ不被救病及危急無理被取

洛果ノ如斯

十八日陰天五日及晚雨昨日十七日ヨリ五月節入

此此今春若若左史七島於京都勸進能有之道成寺

乱拍子違無藤次郎也

十九日於駿府下午揃ノ有能 大御所為慰見給

之右能遠山氏ア少輔 年七十餘東長徳 韞久右衛門

年六十餘也元末 池田備後守 秀頼公家 等也此備後ハ

三川國足助也 年四十六七常此道ニ數寄被為能

今月早ノ様ナカ少雨折々降ナ三川國ハ二圓不降

當月上旬此美ノ松前駿府江戸工出仕

大御所ノ玉スハ海拘以月ト云魚調可進此魚ヲ食スハ長

命也ト云此魚向ニ籍有身ニ毛アリ長一尺横四五寸ト云

ツトセイ 臘胸胸トモ云也ト云々

五月初日巳午刻日蝕トアリケレ音日雲故不見

三日駿府ハ大風家々破損也國風不吹

此此川中島本領故後國相添上總主正被渡是ハ

故後國村上國防溝口伯耆西ノ拾五力石ノ分拜領

此通被相除故也

七日梅若大吏於駿府致勸進能五日中人多喜

今日三日大雨昨日三日傳入木曾川別而大水尾別

各護屋工可運送賣買材木不殘流

十四日伊達政宗自江戸被着駿府

十五日梅若於駿府淺間致能大御前見結之

十八日大雨西美濃大水堤不殘切此度木曾川水不

且日長尾景勝自江戸被着駿府

廿日大雨又大水

廿三日常陸主大御所事子九歲右為兩若被為能翁勸也

左吏可任由大御所下知し結如也前勸世左近遊

電行方不知是ハ梅若大吏被為愛故自元

身上不自由此間別而摺切可度不可心間氣違カト云

小曾同日兩若被下江戸

廿五日長尾景勝伊達正宗自駿府江戸工被歸

廿六日參川園大水西三門ハ去年八月水より定下し

東三門吉田也ハ去年ノ水ニ四尺計高し駿遠兩國に大

水也

下旬建部内匠死去當月十八日ヨリ煩ト云々是日坂

秀頼公近習也刀服着惣而鉄物ノ目利也江戸

駿河ノ若夫衆弟子ハ百人余ト云々此小姓長吉内匠

死去ハ目目追腹切時人不笑言之ト云定ナシ去三月

内匠駿府逗留中子信繁令逐電於三門園

吉田押苗花ヲ信繁侍二人或敗有也此長吉ハ

無異儀如前之はし方此度高特ノ死ヲシテトテ
人美言之

此比京都町人米屋ノリウヤト云者以テ大御所御意
トスル上渡海賣買ハ心歸朝程ハ波多持東但金
銀ハ及國ノ程ハナシ雖他ノ國他ノ首ヨリ多官テ日
本人渡海無用ノ由トスルノ者堅ク日本人上示ス

六月大朔日甲戌

言由用入法者ヨリ至手今夜
病不絶人多死

三日尾刈名護屋普請今日ヨリ根石置北園松平
筑前自春中被寄石知付ラ九ヲ被積具外ノ衆向
之本丸也此中羽柴左工門方走正則備後守羽柴
之左工門猪ノ主淺野紀伊守肥前守右西三人去年奥

丹波城被普請同此度名護屋普請ハ可被除由
大御所ノ玉ノ間其用意無之如去三月俄名護屋
普請可被致由ノ玉ノ旨兩方被急回家中者及
迷惑ト云々

名護屋普請知行戻更

百二万二千七百石 松平筑前守 羽柴肥前守今名代

八十万七千五百石 羽柴左方三輝政 此中備前國橋岡松平
武藏守淺路國ハ去二

月三官被下播ノ備前
淺路合ニ少國分也

亦七万四千三百石 淺野紀伊守

四十九万八千二百石 羽柴左工門大走

亦五万七千石 鍋島信濃守 九石衆元龍藏寺内

亦一万石 星田筑前守 筑前國主

亦万二千石

三十万石

二十万石

一万二千六百石

十九万五千六百石

十八万六千七百石

九万五千石

一万五千九百石

二万石

一万九千石

一万六千石

田中龍俊守父去年春死去九列衆

羽林本教中守

石原長門守 毛利輝元皇國防國長門兩國主今在江戸

山内正房守 本五左衛門守今在土佐國主是八幡今八幡目也

加藤左馬頭伊予 平國主

蜂須賀阿波守 阿波國主

寺澤志摩守

生駒雅樂跡目

木下右土門

竹内伊豆守 元美濃最今豊後衆

毛利伊勢守 固豊最衆

宿禰直房 元美濃最今豊後衆

五十二万石

加藤肥後守

主計是是八段主二册被檢但具身所望也

右河内右衛門秀吉少御守ノ積也

合五百五拾八万八千五百石歟

此外中國西國ノ衆丹波國龜山被致普請此此丹

波國龜山普請中ニ薩列爲津龍伯弟從丹

波國相付決見未病死是去庚子年美濃

國関々合戰ノ時兄兵庫退散ノ朝手負馬離

行歩不任進退死人上倒卧処寄持ノ夢又相首

彼夢ニ云是去東上下或本良可送年月少昔者然

間希有又余命國東上下如夢想令本良経十ヶ

年去去年春薩上工帰国有之ケトモ見知夕凡

者吾モナシ漸々右ノ音人ニ語ルニモ於波ノ戦場

討死由披露有之同中々不思高夏十六取ア
者モナシ住ハ其様鮎ヲ見テ相似名所モ有之ハ還
浴リ七見ハ無紡此昔龍御玉ヲ又ハ上申届条
則令對面語住夏令洛浚ナラ取領ヲ遣シ居
信如此度不慮相煩令死法也
尾別名護屋本丸石垣十二日三日何モ出来此
上二丸可有石垣積リ有
十二日此中連日長雨如五月雨今日殊木曾川
涸氷尾張國方々堤敷ケ松切上六共助宮田前
下ハ加賀野井等也
今日東山大仙堂大上釘始也
去五月三月二雨涸氷雖乃度之点幾ハナシテ無氷

損濃尾矣此云々國別テ大水下民為之愁
十日伊奈備前守領前代於江戶死去
十日時々晴成刻日二重等様ニ其雲五色也
十六日今日尾張國津島祭行也昨日十五日如海軍
可有祭如五月ヲ大下云夏ヲ何者カ云出シシ就其
如斯

今日十三日ヨリ快晴
東山大佛堂ニ九十不宛云々里ニ柱立合百ハ本也此
鯉一本付銀子十六每貝自宛也但自遠國運送者
ニ此通也佛前ハ同廣ク同大木一本有銀子百貫目
也其外金銀入用并人足年間不可勝計大岡御
貯ノ金銀此時可有拂卷ト云去天正十六年始シ

大佛殿、木食專執行、米三万四千石被筑行内
六千石余程左同、被返上但其時、諸大名奉加
万石余有之、此皆木食上人知音、人止被語在也
十四日宇都宮、自具平大膳廿今日、駿府着是、
御取依命出雲國堀尾、知是為冷塚也、是
大御所曾孫也

十五日宇都宮廿出江、大御所能志、給銀子五百
枚被出去、十日於江戸登城時、自將軍銀子三百
枚被下

七月朔日、大御取為門將、瀨名若入出給
六日將軍從江戸武藏府中、為門將出給
十日晚、細雨降去月十四日、雨以後日干、魁今此濡

上下人悦之

此此從江戸為使、井大知青山伯春、駿府平素入
子細不知人

丹波国龜山普請出、米殿、藤堂左渡守對
西御所進上、由有、相主

此此、代官衆中、銀子、可辨上由也、去年、水
今、米下直成、改上米、如、依有、勘定也、美濃國
墨野、加藤左工、門尉、今尾市橋下、總守伯春
國上、可被國替、由自、江戸奉行、衆書、狀、今日十九
日、彼在所、上到、表名、今、支度、可、門越、由、有、返、伏、伊勢
国龜山、國長、門守、右、同前、ト云々
薩、廣、國、嶋、津、陸、奥、守、
琉球、王、金、同

道相上今日十日都下立之駿河江戶工下去年
嶋津人數琉球工令渡海彼嶋ノ王ヲ生捕帰朝
力及此儀是ヲ琉球ヲ嶋津令押領使島田島
令換比都合拾二万石有之云々
琉球ニ付當五十二萬石云々石十之万石内也
亦日申刻ノ大風又ニ刻刻速止昨日迄幾内諸
國田畠損亡不可勝計但遠江ヨリ東ハ差ラ此
風不強去年ノ風ヨリ強吹ケル同家屋或ハ破損
或ハ顛倒其遺賣無限是以此風力ニテ作色ニ不
當由後ニ聞此風ニ奈良ノ神木六十本倒リ云々
昔年應永十二酉年春日神木六十本折承正三
年丙寅奈良神木七十本全折也

廿七日美濃國加納村年撰洋守元飛彈守 為加曾
四方石於當國拜領可有由自江戶奉行申狀
也同下総守伊勢國龜山依領相添五万石拜領
同狀也之同國作色ニ依為本領無相違是元
第駿守 大御所孫也

在江戶衆松年教中守出丹大炊橋左近丹羽五郎
左工門者一万石云々拜領此橋左近先年關原
合戰砌屬石田治部少輔右澤誠實ノ輩九
別人也去々亦年ヲ無足メ令在江戶丹羽五郎左
衛門信長公臣下五萬石工門子也是云々亦
年乱逆敵對加賀國中松成室也近年在江戶
ナリ此外并伊掃部江呂彦根石也 一萬石其外或ハ
大是別贈兄

五千石取者三千石充拜領但近年無足之衆也
九月日太深石見守着濃別政身云是日我後
國之中村里相改逗留信別ヲ通直美濃國里未也
是當國去年換知郷村知行為被相改也

八月大朝日

二日長園越中守父云昔於京都老死是當時
活方ノ智者也年七十七但十一年以來云昔老
老無助是ラニ時六被申ケル也以力増上寺
辨主持可有國師成トラ被上是 大御所嚴
奉也依之紫野ノ國師被願吾朝國師ニ以
無之故也專心念ノ宗國師前代未聞
八日嶋津陸奥守駿今日出江進物一大平布

辨一段子群一銀子十枚以上 大御所上進上也

右兵衛主常陸守王兩所上銀子百枚充紅糸五十
斤充也廿五所衆五人上銀子二十枚充段子十端充
也嶋津同道琉球屋敷一兩日中駿府上可被着也
十四日琉球人出江去十日着駿府今日對面し給自
是江上上上駿府逗留中琉球王ノ弟病死
十八日嶋津陸奥守ヲ召寄有振舞則常陸主
能し給賀茂ハ首鞍馬天狗梅若大吏
源氏信養長老松此時廣間置百石由ノ玉ノ

年喜中折檻し給

十九日今日每身於豊國振樂能行 今年ハ今春
左更勤之ヲ但每身ニ替テハ矢ノ喜谷迄ヲ舞能子

し大方春より十一月祭礼ニ似たり

十四日去此常陸主母儀被湯治今日可被歸由
ニテ為迎常陸主回舎第ノ鶴丸夜前被出後朝
大御所圓結夜中ニ引ケ同度曲度由ノ玉クハ著則
被禁獄是與與先度十九日後出頭衆未不快ノ
如ニ又此度有テ右止出仕

十五日琉球人着江戶年十七八ノ小姓十四五ノ小姓

兩人有五味線ヲ引ナ七八計ノ小姓名字

十四五ノ小姓 ヲモイテ ト云小歌ヲ皆ク 謡之在江戶衆

彼小姓ヲ呼テ五味線ヲ引セケルト云々言語ハ日本ノ

同之但少クハ違ト也髪ヲ頭ノ右ニ唐輪ニ結計ナリ

上下ノ路以何時モ着入ノ時筆横留鐘左數算

第ニテ管絃シテ着上ト云々是ヲ道行ト云リナリ

五六彼座中へモ不出果ニ有之隨ラル一舞也琉球ニ

モ日本ノ真似ヲメ詩和漢連歌又猿樂ノ能ナ

リ有宗ハ禪淨土聖道宗有之

九月大朝日 癸卯

二日豊国神主言田二位死去近年煩敷不行歩

ナリ力此春より俄腰モ立健達也然如如相死年七

八

九日去月ヨリ于今承雨今日雨間晴也此此名護屋

普請衆 縱普請不出未共出未タレ由テ殿府上

全言山物主ハ可被歸國リ内證也ナラ人数残

置悉出未可仕候由也昨日ニ相違ニ在工門橋

州上可被歸レテ石護屋ヲ被立

今日於駿府近習ノ衆并年寄ノ衆出仕

大御取表ノ少人同出給自方ニテ其者有本因坊徳春

三ノ利玄四目勝又道右トノ人其者有門入勝

此此一夢當時鉄炮及上車也古薩ノ有駿府 本御所

鉄炮種者古レ給

此此古田織部當時茶湯敷寄自駿府江ノ下

將軍敷寄ノ結間上下馳走之也會每膳部

メ用十日此増上寺國師式或就ノ此此出京路次ノ

人吏已下以外打擲其外行儀夥財不可勝計

在京中知恩院ノ長老ト不決ト云々使増上寺券

公儀自也ト付仕代意ニ被在慮外時人悪又者ノナ

為此弟子宗河ナハ如斯况於池宗宇

安南國天竺ノ内日本上為音信船薩摩浦上去此着岸

進物ノ夏

一酒香ノ未往ナ二本但本寄一酒香ノ粉往本 一糖水ノ蓋

一酒香ナリ是上一象牙分ニ 一鸚鵡ニウ 一孔雀一ウ

一ウ鳥也一ウ鳥也一ウ鳥也一ウ鳥也

右ノ通書立ヲ以注進近日駿府上可有運送ト也

是ハ以未高舟ヲ可裁夕ノ由也惣別日本銀多

ノ由近年唐南蠻ノ嶋々ニ沙汰有之ト云々

廿七日去七月ヨリ琉球ノ王駿府江ノ上出仕ノ九月

十四日立江ノ被上今日美濃國被着岐阜其琉

球上在歸國毎年御調物ヲ可被上諾應ニテ

無復ノ姿花ハカト云々但此儀于今無被露琉球
ハ暖國ヲ重不降始テ日本ヲ重シト諸具等
琉球ニ被帰如約束也

廿九日自江戸出并大炊女駿府ニ去リ是ヨリ相上上
知行代官手前相改 將軍上向後可有領納由
大御前 玉ヲ依テ也

十月廿朔日 奉旨

二日山并大炊助自駿河江戸上歸下上知行代
官中相改儀延引也右書代官中手前ヨリ
金銀數多被召上諸代官中相守ノ儀送惑
此旨也

五日松平攝津守自駿府江戸上昨日考以者今

日出江新名ノ黒印并御馬拜領翌朝則不
上田向江下知

六日 將軍於江戸大久保相摸守所上御成

九日幸已申刻駿府城火更上臺形梁上大黒
柱上ヨリ燃出ル時人天火ト疑之亦先年事ノ

年火更以來同者ノ為業ニヤ九度火付ケル也

カレ氏人見出シ度ハ消之此度モ火燒シ是モナキ取

リ燃出ル更五日以前ハ大ヨリ自ケルカキ本ナシ

俄ニ不燃出日數ヲ經テ燃出ルノ取沙法也具

備ニ少為葉トナリ又云三日以前ハ南ノ方ヨリ火

計ノ火飛来ラ城ノ上ニテ消去ラ人皆見之ト云々ハ

免角三日以前 煙立ケル氏云

右ノ大夏皇所并阿茶局御架燒失阿茶局
金銀小袖諸道具燒止此火飛テテ中東ノ方
人屋ニテ四ツ長藏屋骨亦間程燒失
十一日達仁寺新寺久昌院ニ有法度自皇年最作守信
昌行之祖父道波父奴庵石塔禪居庵ニ有シテ久昌
院ニ遷ラ及沸復
十四日丙戌午刻大御所東下給今日清氷
十五日 大御所自清氷至善徳寺給於路以是
喉ヲ鉄炮ヲ被テ打則藤堂和泉守上被下
十六日十七日十八日善徳寺御逗留
十九日於江戸伊達政宗所上將軍有御成亭坐
及盃酒

十九日自善徳寺至江島 大御所着給
十八日戌刻勢別衆名ノ本多中務死云仗ニ番目
息出雲守去十四日自江戸衆名上多着給云氏
病者無性回無具註
十五日 大御所鷹野場至武蔵着給此所上
將軍自江戸有衆儀被遂面上將軍則江戸上
有歸成 大御所ハ自是市ノ有鷹野ナリ江戸
上可有衆儀少儀也
十五日戌刻北ニ當テトシテ響有
廿二日夜雪降山六此以前ヨリ雪有テシ民里ハ是始也
二三寸雪滿
當社冬ハ鷹鴨園東ニモ不多入路之ナリ 將軍上給

國上御越鉄炮ヲ以彼表ノ鷹鴨打結ヲ甚故ニヤ
鷹鴨 大御所鷹鴨ニ此以前ヨリハ多シ

十一月大朝日宣

去春越後國庄岨越後守古久左馬男改易時妻女

本多美濃被召上駿有之居住今月九日長寄有馬

修理男去年ノ大船駿有之出仕レハカ可嫁ノ由

大御所仰也無異儀承諾則於駿有有見若修

理男伏見上元間美濃守廿日毛被為上此昔長寄

上先様申下迎船ヲ乞ケシトモ寒中海上石輒シテ

翌春迄伏見ニ逗留也父末名美濃守遠國ハ女

被差越是迷惑此是也修理息モ正ニ計ノ者也日

末妻女有テ殊ニ歳ノ男子有ケシトモ右ノ昔將命ナ

ハ元ノ妻ヲ退及此儀

廿七日 大御所立江戸駿河上上給

上方衆如河カ聞ケシ上門國圍嵩山々々石場被取

置

十二月大朝日宣

江戸ニテ將軍茶會ニテ各宿所工入御

十日大御所此間路次中有在鷹野今日駿府着給

十二日丹波國代官權田ゴシダ山々ゴシダ與能勢カハ十島有

管夏自ニ大御所本多上野ハ出幕帶カヲ以双方

上上被召熱テハ之高カ是石局ノ様ノ玉ヲ

十三日 大御所在鳥野上出給如秘藏ノ大鷹鴨被

見矣

来三月 大御所可有上洛由ノ玉ヲ

松前ヨリ大鷹ノ十六居上ル此内十二居テ唯ニワ残武
別忌又遠州中泉島屋正被入シ大鷹共多ク損シテ
鷹師共蒙勅當

十四日雨降惣別此寒中雨淫當以降寒以前ハ
暖氣ナリケルカ可入中寒一兩日以前ヨリ寒キ更甚
入大寒一兩日後ハ暖氣ハ寒ノ氷大寒解ル此

古文欽

古五日立春



美濃國伊勢國先方衆并之河在國衆明季春
尾名名護屋可有普請沙汰也出羽奥羽信濃并
關東衆江戸可有普請ト也

