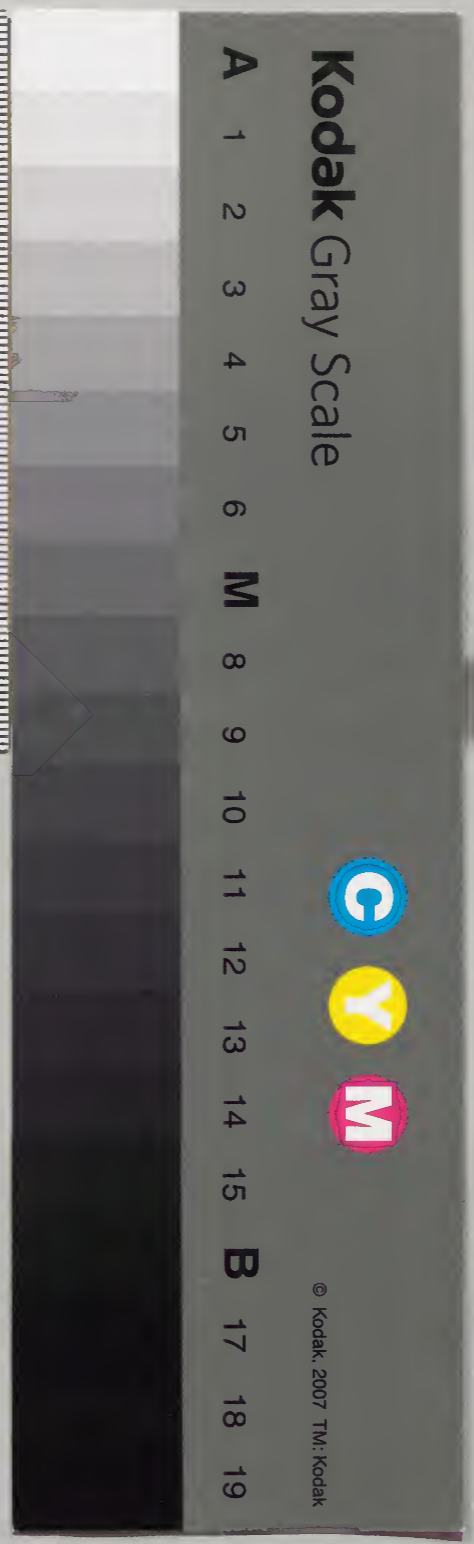


小右記第三

和書門			
一五六	二〇九	一四九	七九
號	函	架	冊

內閣文庫			
一五六	七九	二〇九	六〇
號	冊	架	函
和書類			

內閣文庫			
番號	和	15615	
冊數	79(7)		
函號	160	223	



此卷... 卷之...

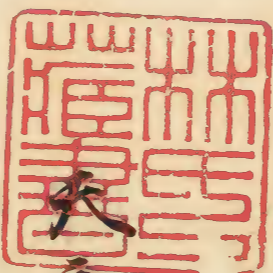
拾壹

... 卷之...

...

...





大元五年

三月



日癸巳

日能十五分之二 初辰三刻一
分加持己一刻二分未己三刻

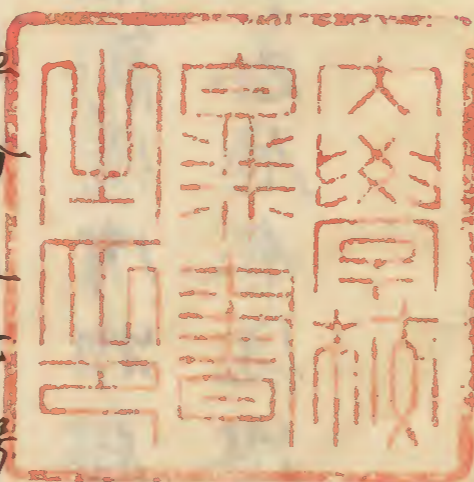
日能叶曆女装束一襲依殿下令奉仕

祇所産管向依可然之用他人亦奉仕晚景

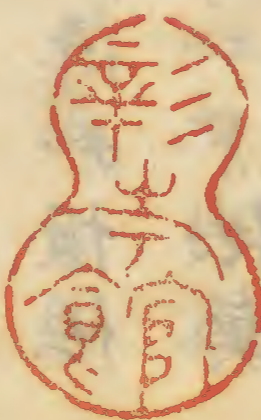
詣室町

二日甲午早朔春殿所讀后始也於新造寢

殿被候之自午時許而大降入夜春内此向



淺草文庫



甚雨暴風內惟宿殿下被命之後事大畧少
將乳母告旨非可有事疑然而欲兼慥作又
可秘之由有作事若有事慥及諸人慥乞
兼一定可致用意之由可奏聞去

所燒

三日乙未早朔供所湯殿有所禱事不被奉
所燈其儀如例雖所物忌依作如恒供所座
所羞官、依穢不籠作所物忌依作如恒供
所座仍以右部平忠令奉仕所禱、一供真

物后事奏聞被作之至于其期追以可作於
事之儲早可用意但聖不可被露若作之因
融寺行幸日時并所出門亦大所言重信可
令勅申乞所詔誦布及所寺別當并三個亦
祿可餼作之所以下侍從殿上人藏人所亦
饗作不司可令奉仕詔司諸衛本司奉府可
令奉仕若作之季所讀經日時可令勅奏又
仁王會若可行歎世間不靜不可慎所又也

之御登亦令奉仕如何其由可保太相府老
的後院之舞裝束令施入四融寺如何老
四日丙申後內衣殿申時許衣左府有被付
之文書亦被命之明日可行直物之由以特
通令奏昂被保可行之由云々早朔可衣入
者

五日丁酉後今日限三日以壽慶之因尊
延亦令博仁王后早朔衣太相回今日所讀

徑佑願也殿下被命之皇后事未兼其日今
日吉日若可然者今蒙 槌仰定申可立皇
后之日如此之夏若及迴事定雖所預以之
為恩早衣內以此旨可洩奏衣內此越被
仰之事既一定早可奏立后之日者衣式下殿
被衣 申此由即着給羽服石所亦親執給祿
加裝束一藝 被奏之年來頻蒙羽恩已登高
位日夕之恩羽恩難報重及今日更戴此仰

戰悅之深不知不為羽息餘身兼後不覺老
給祿渾以中庭中再降此向大相府下由氣
內奏此由即大相府未射場殿以余被奏慶
由被仰聞食之由著劔傳倫自舞蹈了奏上
殿上被仰起如兼被仰云須石所兼仰此由
而礼向不能石所兼老太相府退下被仰云
以弘微微殿息不可立給皇后供奉不司且可
誠仰之由可仰石大長至于冊命之日追可

仰老石大長依直物事候石仗即以倫自仰
了候傳云卿未兼弘微微殿被中皇后慶仰云
後皇后宮頻被奏云以兼太戴藤原羽卡四章
請可任權大夫之由若直物次可許次又大
戴輝正羽卡申文兼式部權大補依理高博
石以下帶職相替備中外橋補政申文石清
水宮申請造作料仔勢外奏狀帶陸外滿仲
如舊兼任馬權以事件亦事太相府可定申

大戴可得解由事

老被養云前大戴藤原羽長未得解由然而
大戴未得解由向給案例向有其、被下勘
可被許欵者補正羽長兼案事唯可在勅定
大戴云給案例月載陸奧出羽守兼案例如
此事可在勅定欵博古、、又可在勅定以
案相替例甚以希有又可在勅定石清水宮
申請事已有宣旨可許給也滿仲申請事被
許何事之有也帶陸、奧陸亦守兼案例多

就中滿仲是奉馬權頭唯可賜兼字欵老前

大戴藤原羽長已有其例更非可下勘可許

之補正羽長申請事殊可免給大相府被中

者可給臣部補至于式部補是獻猶可許式

部權大補老博古事殊可許之又補政重作代

時久惟雲上殊可許之滿仲事又許給之石

清水宮申更依請老伴云依能夜不石沙茶

之由可伴在大長局於陣座下給伴未申文

又奉大戴藤原朋长茂仲兼定以詞作之左
大长今奏云石清水宮申請得勢外其數二
人一人老自給今一人老高頼未以高頼將
他日可給狀作云依請者今夜於式被定立
后雜事又以元榮朋长被勅申之后日時之
勅申云来十一日癸卯時酉二點

六日戊戌未式被定立皇日并一今日不
陣響并祿亦事不可響繼去夕大畧被
定文在列

定始

七日己亥未式被定雜事晚景被奉兼香殿
曰條殿掃除亦事若列行事人被行

八日庚子今日以余被養之后日時勅文作
云可俾后大长彼日酉時以前云所不司亦
奉入以酉二點可令讀宣命者候宿給作物
亦以令候理之所臺盤可用中宮所臺盤之
由石俾預千春了

九日辛丑於式被定雜事未時許衣在府中
立后之日時即可催促詠司之由同傳倫旨
十日壬寅降雨衣殿今日有日條殿所裝束
事衣内以藏人取大床子三脚師子取木秀
小舍人奉口条殿今夜女所被所出全時
十一日癸卯衣殿衣衣内今日以女所後日
位 遵子立皇后其儀南殿所裝束略如相
樸石合儀無所南廂東第三向立内并乞子

又右立宜陽殿乞子左大長被奏之可奏宣
命草依内裏式文可有祈將可有詠詞祈者
被作之依前之例可載詠詞者左大長衣射
場殿以余被奏宣命草所覽一返浴此向太
相回被衣式依石衣入以余被書出中官職
司亦大進正五位下派補成女進正六位上
藤原為政少進正六位上藤原正信大屬正
六位上肥田維成大夫亮不注其人即書一

紙加封被奏之官下司如此至大夫可在勅
定先以下案可為亮之由以右中弁被奏也
被仰么大夫事猶以定申去以向天皇出所
南殿一時雨內侍喚人右大長丞靴衣上着座
諸衛開門內弁石舍人二聲稱唯步所之師
衛代表內弁么召刀祿老稱唯返還大所言
為亮以下詔大夫奉入內弁石中弁言文能
所氏了稱唯衣上給宣命立東軒廊其間內弁

大夫赴座加別宣命使加別宣制如式卻長
所如式所了右大夫以下出自兼明門詔衛
內向門天皇還所大相府被衣被後殿上奏
么皇后宣命慶衣後不覺頻載羽息不知不
為一仰么夜依深文石石所衣老唯被仰聞
食由大相府被奏么右大將藤原羽衣時
中弁言羽衣保共是可堪仁者也濟時去
為氏之所之內又為上臈保亮老為之

上名為傍親此間可在所定去作之猶可定
申老被養之又如初養仰云右大將藤原羽
長為上臈以彼可為大夫老太相府祇退出
被養云之仰之依例登未可令奉中官
老即仰右大長傳聞石諸來佐於膳宴座所
仰云之記令仰之仰云之記令仰之
定中官大進大進大進大進大進
太屬式部大錄進教位源輔成女進為政正信
肥田維定進教位源輔成女進為政正信
項仍被仰注兼字又重於陣

養清書全維延兼字仍被仰注兼字又重於
陣被養右大將下家於射殿以藏人宣孝令
養慶由依全進奉府下家即改注若下於殿
上簡人吏下家奉中官車以左中并懷遠令
啓慶由大進少進入自中門於西對壁邊拜
禮此向左大長以下奉入以全被啓云御拜
礼向皇后理髮白脚、白簪着給日御裝束
着給侍子云之典子恭子理髮云之上建部

奉入者被俾云南食者后大长以下侍從進

庭中拜礼了奠西對座先是寢殿冲簷外心

女婦未奉入以

其儀以東廂為二所座東向廂敷高麗端墨

其上敷土敷首因座亦右大將之皆口位侍

位座在南庇敷坐端五位侍從座在南廊誌

大吏座在本藏人不殿上人座本藏人不官

侍座本侍下左右近左右兵衛在門內左右

東門在門外皆用平張上所座定立机云所

西三依座席杖假石因座敷東乃對座云吏

所時勸盃一巡之後太相府出奠座所座云

東以用養即立机下寔獻盃一巡獻后飯

須先后粉饗而不饌云云次石中并獻盃亦

遙勸盃救巡之後官司的侍從祿於韓橫梁

出庭兼中勢女捕汶時朋卡唱見泰此向云

御給祿大褂二位宰相加赤大相府所祿大

又執奉鷄鳴之跡返出今夜奉令旨以藤於

子后宣旨

是皇后大夫
妻中宮姊

以藤原泚子為御連

殿別當

妻

藤原

泚子為內侍

信濃
守陳

志妻以下宋及右中弁據遠為侍不別當大

進捕成羽長奉令旨男女房簡今夜始書宣

旨內侍要簡依先例不與所運殿別當少

將乳母

良峯
養子

同看簡下宋右中弁侍不長藤

原長忠同望弘木同要簡而以口人付籍頗

有詞三仍加阿波守任羽長侍不長今夜被

下令旨理所髮典侍恭子有給物之槌不

知也目或說之謂之可尋向之今日午時

許石侍後之辨任羽長為中使被奉中宮有

給祿女裝束

十二日甲辰奉殿令申慶次奉官令申小所

方今日勸學院學生未入於官先下令旨

於啓陣入學生令大進捕成羽長令啓慶由

傳內侍令啓仰聞食由奉侍給正角或時給餐

或時事依舍卒石被儲饗事工自正學生亦角大六位或取祿給之

畢又致淨礼云々女將乳母後昨日從以今

日給平儀六正角十正角通甚陪後女中給

角十正角戴兵束命婦亦候之不知給物可

尋記入夜罷出奉大又殿為令申慶依被

奉宮罷出

十三日乙巳奉后府令申慶由依所出寔以

罷出次奉東宮令啓慶由歸了付殿上簡項

之奉中穴今日正角故奉佐亦於侍所給祿

判寔以下直給但例身四一早明給之明日依當沖裏日今日給今夜程

作明日可罷出之由令候之女房亦給祿有差又又宮主

裝束史寔掌史生亦同給亦々饗饌如昨給

祿色同亦々饗亦在別紙今日初啓時刻又

有去湯入夜奉内籠候所物忌

十四日丙午今日石清水臨時登午時許俄

降西作司令立平張掃部察依例供所座
於南第之間而令改供第五間并卷用件所
禊了兩山天晴仍作司令撤平張掃部察
敷之御以下座於庭前存例不衆亦后衝重
了石使亦三巡向雨降仍給花勝文不給重
孟大納言為光泰議并光範候所物忌駿計
舞中間兩脚頻降仍陪從亦立仁壽殿砌末
子向雨不降大納言為光思失不給宣命仍

后長橋石使權左中弁致方給之申終事了
使亦進發今日石所出屋外依所物忌然而
猶立所侍子如例晚景罷出東宮於兼香殿
寮見物給件殿一品官直廬
十五日丁未亦申宮大夫同被衣被定不
別當預下部亦又定女房床遠侍者大番侍
主藏人亦侍不若薄亦同下給 興福寺僧
亦亦入湯祿有芳

十六日戊申從東宮去度蒙召使有不勞不
怠入傳聞有和款法策事未之入夜相杖
衣籠內所物忌

十七日己酉觀作所物忌

十八日庚戌從內泰殿次泰宮未時許沐浴

泰清水寺 騎馬奉石 月々所燈明 五个月

臨曉歸

十九日辛亥泰殿次泰內左府被泰被奏季

御讀後日時勅文僧若未年未賀茂禪系職
掌供奉若從者以陵羅為衣裳裏不被禁過
而不拘其制間有違法是檢非違使亦忌
法也有司阿容可停逐尉職掌之輩若有違
犯停釐勢懲將來若被作下左大長ノ至于
殿上侍長永可除簡去即令作知又了

廿日壬子泰內作宿

廿一日癸丑早朔退萃從今日於仁壽殿餘

國志東寺

慶奉張石勤法

廿二日甲寅降雨奉殿小舍人朱吉嚙由稱

病不氣

廿三日乙卯朔向降雨奉中宮今日始廳事

申時

宮

亦相率始行請下政

件在書博士可令書其

內藏公類洞卡
令持字
衣入給
祿白合
細長)

文而透行以直誦賀陽穀明令書中官麟印者給內通案令侍橫子曰奉奉仁

廳座儲酒饌大夫不美於便不大夫相共定

遷所大裏之雜事侍所女房簡今日始之女

房日給女史奉之入夜退私

廿四日丙辰未時許奉殿次奉官被定入所

大內之雜事入夜奉內籠作所物忌

廿五日丁巳今日季所讀位始左大將羽光

籠作所物忌午三點發願所奉僧籠作所物

忌出六人仍養事由石加外宿僧以權律師

真喜為所導師以權大僧都餘慶為咒願餘

信所張善假下石加雖許所讀位請依南殿
全僧個殊亦石也

作法如例云弭口人作之勝等年薦共
淺雖有其難推驗有南補內侍供又下給阿
圖梨解文二枚一枚兼勸解文一枚徑高被俾之可下
宜旨者件解文從太相府即日所被養之解
文唐人未從年尚武飢饉死去或請還奉回
若乞可哀憐令欲賜養金與列石獻為之如
何件亦事大相府可被定申者入夜退出
廿六日戊午詣室町奉殿傳申昨日綸旨被

養之勝等法師年薦雖淺殊驗尤顯左右可
在勅定至于阿圖梨解文其關三人慈覺智
證二內從各可進三枚解文而有一枚遠前
日宣旨作先以件二人可被補者又有付事
予者唐人未免之後已及三年早給養金可
從由部金非他所出產唯從與列貢獻
又遣樞使可令催進上者入夜衣籠內所
物忌子時許東院西大道西邊女宅燒亡察

之後步向燒亡受即由泰侍長友三人相從
廿七日乙未今日有論議事僧都堪昭作南
殿依道僧洞之上藤殊有作事書射場殿令
定御論議僧木五番第一春明答觀同弟
三義藏答慶同弟曰實因答清同弟五
玄明答穀同弟引泰之後有御論議事南殿
僧木作孫廂堪昭依御前先是敷御論
議權大僧都餘慶權子三點御論議了丑一
議伴師真喜作之

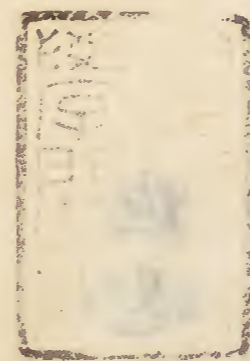
點退出

今日以兼觀徑高木可為阿園梨右有以阿

園梨勝等可為內供者七申文

廿八日庚申今明物忌內不外行季御讀
徑結願傳聞今日御讀徑結願右邊中將中
時左少將實雅木候南殿出居之御前無
出居次將之今夜戌時許蜈蚣入耳項之
其長一寸餘許人多為奇

廿九日辛酉晚景泰殿申被下阿園梨并同
供木宜旨之由昨日依物忘石泰入今日拓
清苑令說法文起



[Faint, illegible bleed-through text from the reverse side of the page]

