

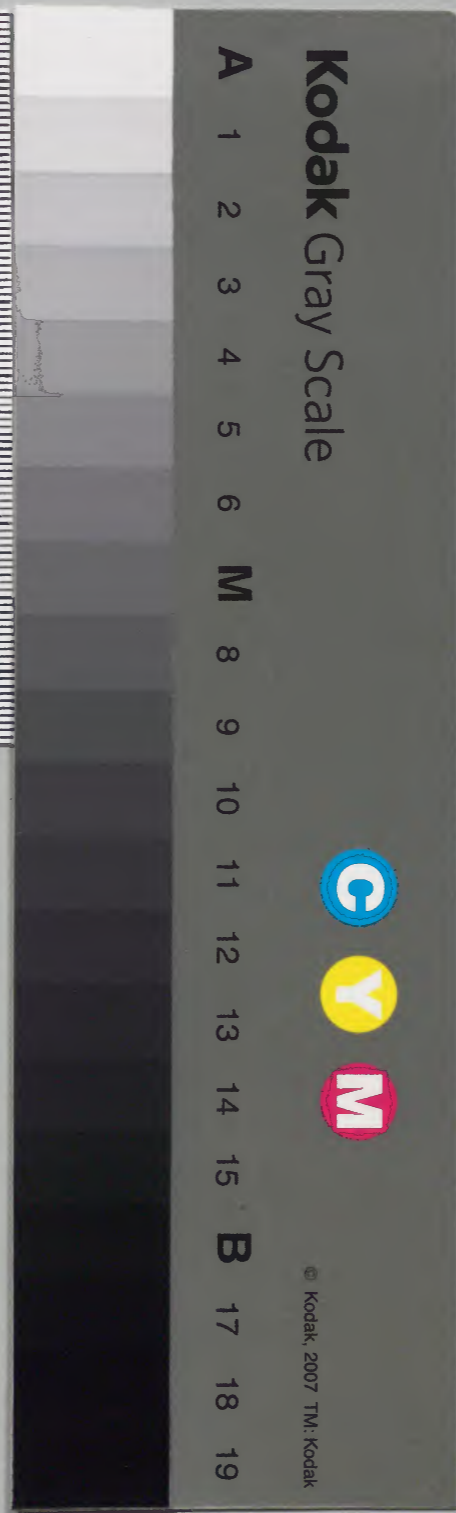
村桑名賢詩集

補遺

和書門		二七四一七	
類	號	函	九
架	一	冊	六

內閣文庫		和書	
類	號	冊	六
架	二	函	二〇四

內閣文庫	
番號	和 27417
冊數	6 (6)
函號	204 316



搏桑名賢詩集補遺

士峰

德山元次

採宣屋
迹藤庫

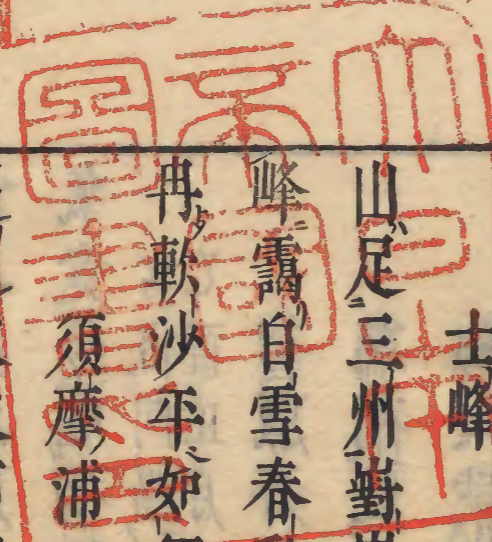
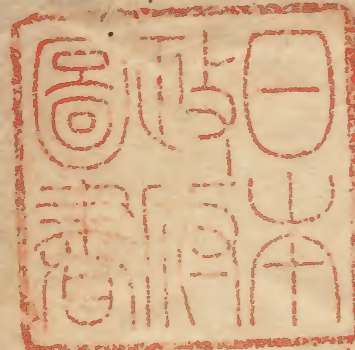
山足三州對對鳴扶桑面目仰高名綠雲朝暮簇
峰靄白雪春秋漲谷盈浮島悠悠長沼趣神原冉
冉軟沙平如何摸寫丹青手驢上倒騎過客情

須摩浦

迢迢寂寂須摩浦磯上躊躇月見東借問松風村
雨昔牧童遙指暮煙中

天和辛酉元日口號 福住道祐

今朝隨例試毫辰天運循環感物新尋古追思漢



明治十二年

搏桑名賢詩集補遺

德山元次

家事鳳翔阿閣太平皆舊臘讀漢書有感是故追此

歲首有感

樓指算來三十九管年今日出粉榆霜辛雪苦爺
孃在月思風情昆弟無義膽忠肝空掉臂壯心銳
氣竟勞驅槁枯憔悴是誰過歲勉知非嘆至愚

劣出阿陽向三十九年除日離家
乙酉正月人日移浪華豈無感慨

舊臘廿七日移植河州垣內靈梅今宵天降
瑞雨此木春開花結實實四時不凋零常青

鄉人號冬梅作詩記之

塞垣內苑不分春一樣東風萬國人瑞雨移梅期

底事開花結實四時珍

天和二歲龍集壬戌春三月浴于大村因刺

史藤君之恩渥再遊東武得活三昧者僉是

其藤君之餘炎也夷則十又一日將促歸駕於

是豫賦野詩以旌微志奉謝曼乙云爾仰冀

莞存惟幸

金風颯颯向新秋紅暑忽消涼氣浮不屑歸程千

里遠憑君自在得東遊

和漢聯句席上即事

竹裏吟遊日已曛孟龍嘯處起韓雲千載芳躅再

博桑名賢詩集補遺

補住道神

來意和漢風流悉屬文

梅花

村上友仙

名園桃李競嬋娟惟此清寒倚竹邊東閣題詩人
動興西湖載酒鶴迎船點苔欲效霏霏雪傍柳偏
含淡淡煙何處金笳明月下曉風咽斷更悽然

閨情

井梧霜重艸蟲悲正是孤床不睡時山月映窗燈
映戶良人今夜在天涯

老將

舊是良家種分符屬貳師丹心橫一劍白髮挂千

絲猶食彘肩肉肯忘馬革屍秋高風勢疾料識虜
來時

自遣

自是疎慵違俗流熟知只合臥滄洲十年故舊看
將盡一日歡娛豈易求何處青山歎吾骨誰家白
酒解人愁悠悠世路塵如海烏帽危欹獨倚樓

悼矢島桂菴

桂菴伊州人來學于洛陽後遊武江而卒

人皆食有魚之子不飲蔬人皆出有輿之子獨無
車無魚奚足辱有輿豈為譽奉親物不備孝子意
難舒所以辭家鄉遠去尋津梁宦海無舟楫僑居

博學堂詩集卷六

村上友仙

事青囊聖代錄衆藝飛騰可企望俄然聞訃音心
事渾茫茫武江三年夢伊陽九迴腸嗚呼人歟命
吾將問彼蒼

題画山水

家在白雲重疊巔三叉古路遶溪邊跨驢客子應
尋句行到橋頭更不前

題四皓圖

羸鹿已斃四海沸赤幟飄風拂苛秦茲日英雄厭
版蕩唯喜去暴歸寬仁奈何無學以磨治嫚媠猜
疑御羣臣菹醢遠夷爪牙將羽翼纔保冢嗣親商

顏有叟誰得識裹足不蹈京華塵君不見餉軍蕭
相功第一買田自污娘全身又不可見運籌留侯忠
無二避穀遠遊自寧神二公幸能終天命矢石騷
擾幾苦辛曷若四輩巖穴老龐齡逸趣共等倫角
巾野服几筵上採芝對碁秋又昏

宮怨

金鳳闕西銀漢低萬竿枝上子規啼愁情只有香
燭似翠羽帳中終夜迷

元旦

祝歲新生菜負暄舊弊裘疎才言易忤薄技食難

采隨俗聊相賀算年竊自羞工夫今始得万事不
如休不六

送宗海師歸南紀

勝士之胸何磊隤錫音遠入故山雲惟言南紀寒
梅好滿座離愁耳不聞

漫興

六尺枯筇非俗物能扶雙脚立斜陽老來拋擲遠
遊志目送征鴻瞻望長
公門日夜百夫守不許寒微通姓名窻底華胥餘
一路清風挽我作雷聲

登伏見城墟

慶長年中古戰場也

路入伏陽街市東岸崩石側步難通三軍骨朽荒
原土万馬聲殘老樹風巖壑日沈雲漠漠池隍水
涸艸芃芃登臨倚杖百年淚恨在江天暮靄中

謹奉賀

妙法王新造鐵龍菴退休為兼祝

尊嗣

堯延親王英質奕敏克堪當其門之

慶

艮岳雲中棲大鵬靈雛又有似迦陵茅簷十笏鐵
龍窟傳得毘耶無盡燈

題梅

博學多聞詩集補遺

村上友仙

五

拍 游 清 水 寺
宴罷瑤池王母回月寒素袂立青苔僊粧難著人
間語姑喚暗香疎影來

遊清水寺

正知造化鍾神秀勝境長開古道場千仞危頭安
佛閣萬株疎處見僧房補陀地沃山磬茂靈鷲嶺
鄰蒼荀香來挹三條飛瀑水擬湍五斗俗塵腸

秋日郊行

蕭索三人影相從度野原溪聲寬酒喝秋色役吟
竟一岳元吾事萬鍾非所論百年如此耳今日又
黃昏

秋日閒懷

竹風吹不休老境又逢秋身抱長卿病冷侵季子
裘螭頭無夢到牛後自堪羞今夕有奇計一杯洗
百憂

遊友人山亭

杖屨及花期盍簪不可遲竹林除俗物商嶺會龐
眉豪興青從事醉容日接羅我詩於是就西嶂日
春時

謹奉悼 獅子吼大法王

根連天上優曇鉢德望才華四海知金鳳闕中唯

我日鐵龍菴下拈花時梁園夜雨千行淚東嶺寒
雲一片碑安養不憂無道友雙林南嶽定追隨

九月初一日遊北山

不奈煙霞頻入夢瘦筇遙認白雲來黃花漸近龍
山與紫草正供燕市孟既任秋風吹短髮難將衰
翹起寒灰登高能賦丈夫事堪羨建安諸子才

野澤氏夕雲辭祿來洛攜族弟立宣卜居東

郊招諸友遊

新買一簷天所厚四時勝絕逐番開中庭喬木立
於獨滿砌奇花不待培罷仕仲翁非世樣生蘭幼

度又英才園池既見習家好醉酌應同山簡同

遊銅駝枕流亭

枕流郊墅鴨河隈暮靄朝曦勸酒盃雁背秋高摩
碧落沙頭雨漲洗黃埃須長良夜厭厭樂終奈荒
碑漠漠苔幸有東峰無負我檻前遠送月明來

寄人

利走名奔爭未央百年得喪奈難償病牀六鑿不
為用老境九還無益嘗行馬輝門風裏燭嬌娥照
鏡日前霜漆園傲吏精茲理往問其人姓是莊

不向放膽

不向听頭歎逝川敢開鏡匣恨華顛放懷欲吐驚
入句任氣誰論使鬼錢六卜州民誇聖化三千界
國仰祥煙泰平勝事此時在浩浩皆風花柳前
漫興懷友

正識化工憐老翁柴門依舊又東風向窗古帖細
臨寫遊寺契經粗解通流水行雲人已遠昨非今
是事無窮朽軀猶幸餘雙目獨立斜陽送去鴻

中秋遊古峰氏宅

尋常小集不相違何況四難并得時三五晴宵邀
玉兔十千美酒解金龜正將蒲柳先秋質幸及桑

榆垂景期拂檻清風吹醉面豪筵誰問楚臣悲

夏日遊紫雲山

琳宮東嶺巔城市隔雲煙燈影照沙界鐘聲振梵
天炎蒸三伏日風露一牀前吾輩何多幸屢來入
法筵

賀北邨丈人新買宅

傾素買廬防雪霜我兄於是未為狂業成門下三
間屋眠足先生六尺牀載酒人尋楊子宅解詩婢
出鄭公鄉檻前手種新松樹行看翠雲屯被蒼
歲除日會河東水哉亭讀唐史

水哉小亭與市鄰雖與市鄰無市塵亭中何在
唐史亭上誰來舊隱倫主人原是宦遊身肥遁卜
幽鴨河濱翫麟不曾送窮鬼狷介豈肯祀竈神洛
陽千万家此所最繁華走擾競臘市雜杳聲如蛙
此輩豈悉癡百計憂一饑所習自爲性日夜不知
疲還笑讀書有何功不信這裏味無窮欲知几案
天下樂請君歸去問醉翁

山寺觀花

雨後暮山奇望雲吟杖馳名蓋吾所愛老腳豈辭
疲香火三千佛磬鐘十二時搜春知不負花下有

新詩

夏日遊銅駝善導寺戲呈如實師

佛寺鴨河濱金銀照並鄰欲除千劫妄肯受九衢
塵若益發輕汗薰風蘇病身賞心忘坐久恐被維
那瞋

清閒寺奉拜高倉帝陵有感

鈞天音已遠佛寺奉靈祠山氣雲生石秋聲風入
枝聊存蘊藻薦誰記禘嘗儀遺愛青楓樹不堪葉
葉悲

遊鴨河待儔軒

曲巷謝蹄輪，追隨惟隱倫。有樽長貯酒，無日不延賓。每抱漢陰甕，更歆錦里中。名園千萬樹，區換一灣蘋。

承詔見御苑 向井玄端

今日初臻禁苑中，迴蹊曲路誤東西。瑤池險噶浮恩水，玉樹頡頏馴德風。松柏參天千歲色，櫻楓分嶺四時紅。山容谿勢豈人力，疑是乾坤造物工。

重遊和歌浦 村田通信

千古名區南海隈，連屏紫翠繞寒流。餘生未死百年命，好事猶齎三日糒。孤客心情非舊迹，他鄉風

物夢曾遊此，行只怕不頻。得起到岍頭，還少留。

望熊野山 時有足疾不能到

無窮山岳無窮水，濤激千雷動碧天。未許透迤攀遠險，堪慚偃蹇絆塵緣。三真仙跡崆嶺外，百丈靈泉煙靄邊。凡骨不能風馭，迎流鈴何處借雲輶。

異同和州道中作

自憐耿介事孤游，百里關河別好仇。白髮歸家無長策，故園山雨臥清秋。

遊友人山莊

柳陰遊觀學陶舍，竹下嘯歌慕阮嵇。終日芳園看

不厭坐聞林外鷓鴣啼

菩提寺垂絲海棠

鳥山輔寬

輕絲欺細柳，淡粉著微紅。睡足從鶯喚，情多誅蝶通。
少陵吟不忍，萬里語尤工。卽是菩提樹，何須論異同。

友人星田氏水閣

閣上易留連，尋詩向翹天。眼清憐雨後，鬢短怕風前。
紅漲何花瓣，青堆幾柳煙。羨君三伏日，就此聽吟蟬。
題某處士軒前假山水

高人多韻致，結宇對僧關。誰辨真兼假，巧成水與山。
橋橫如待渡，松嫩更堪攀。謝屐今無用，煙霞戶牖間。

重訪詩僧政上人墓

政公墳墓在傳是，此樓遲除有三竿。竹終無隻字碑人，高霞谷隱我愛州山詩重過留題去祇應地下知。

元日

鐘動寒更盡，窓明曉燭空。蹉跎驚節換，齷齪歎途窮。
顏醉杯中柏鬢梳，鏡裏蓬歡粽全爲減，無意逐

皆風

寄題縣令某君園亭亭依竹鴈

政暇耽幽事為亭趣夏多竹揮蘇子墨山掃趙姬
蛾鴨綠連天遠鳥橋掠听過風光看不飽仁智樂
如何

春日郊行經故城基有感

廢

城在伏陽縣豐臣公所築有遺址今

郊行經故壘隨處易踟躕廢苑桃爭發空濠水半
枯花同春不盡人與世皆殊欲去迷南北歸樵隔
龍呼

中秋山寺翫月

為望端正月來扣遠公屐巖湧水晶闕山開雲母
屏桂香浮茗盃留語雜檐鈴坐到東窻自鄰房僧
誦經

贈印工雲山

寡欲生常足歡情老尚存一朝鐫一石三日盡三
罇善篆刀為筆對盤酒當飧也知堪市隱況宅近
金門

某氏宅聽座客彈琴

高堂開宴會有客弄鳴箏過雁雲中過吟蟬風外

清錯疑彈趙瑟熟聽是秦聲安得侯君輩賦成子
細評

津田司蕃公惠鰈魚賦此呈謝

綿密包來織綠筠開封鬢鬢尚如新肉肥應飽桃
花水味美尤宜竹葉啖已愛名稱呼桂字殊憐狀
貌似鱸身遠方吾輩承君惠館下知無彈鋏人

東山蘭若寫望

山頂香門接紫霞坐憑虛檻听鳥紗白知芳艸盡
邊水紅認綠陰深處花鄰磬出林聲細碎舊題在
壁字多斜佛燈時點古龕角影射欲樓枝上鴉

秋夕同村上老法印及諸名輩江亭賞月有

作次法印
席上韻

激灑波光如拭出高亭對酒興悠哉德星豈營人
間聚寶月先看天上開詩句何慙蘇內翰儒風不
亞呂東萊諸君莫問夜淡淡要與眠鷗投釣臺

恭觀御書瑠璃殿三大字并引

殿在武州東叡山蓋大將軍欽慕瑠璃光如
來而所建也元祿戊寅秋八月勅賜瑠璃殿
三大字恭觀之宛有盤龍翥鳳之勢雖漢章帝
唐太宗恐不到此詩以奉嘉

人聖堪論書亦聖寶宮新就賜銀鈎風煙改態龍
章麗雨露頌恩帝澤優自是一家成別調縱雖
千古少同流郵傳想到東都日定有熒光起獻丘
某詞兄過訪有詩次韻

寒邨二月梅初白忽見騷人覓句行開戶相迎從
屣倒連床對語向窗明江邊爲客我無計洛下著
書君有聲沽酒休言不堪飲淺斟夏好助歡情

寄南都淡津高士

地餘王氣富林泉此處聞君高枕眠多少鹿羣皆
友侶東西佛刹每留連斬邪曾試雌雄劍買醉頻

拋子母錢今是昨非都不說時彈膝上十三絃

讀含玉老衲山字二十詩

含玉道人詩吐玉讀時忘食且忘眠峻嶒山字不
離句瀟灑風情滿幾篇攀取石門千仞險說來磔
嶠一家禪洛陽紙價貴多少三十瑤章寫盛傳

松雪軒爲小武氏賦

曉雪飄飄與夕兼松梢高積接峰尖向晴蓋影低
當戶欲凍濤聲倒落簷清氣祇應侵鶴夢寒威那
得損龍髯定知軒下延詞客君句先成不道鹽

孟夏下浣友生鰕原氏赴武州詩以餞之

忍見翩翩征袖動，不知關路幾崔嵬。多年交態淡
中得一日離筵，江上開岳雪和煙。含翠靄，溪雲帶
雨溼。黃梅解鞍應及，端陽節。蒲酒初香，好把盃

讀清人周元會閨怨詩次韻且效其體中用一二

三四五六七八九十百千
万丈尺雙兩半等十八字

二六峰巒五丈溪，築臺百尺望遼西。十年七病終
歸佛，一夢三驚動聽雞。萬樹秋聲雙杵亂，半庭昏
艸兩眉齊。九重城外八千路，時復回頭再四啼。

老將

万斛胡塵嘗自除，成功願與伏波如。而今老矣身

無事猶誦孫吳兩卷書

老僧

曩日徧參南北禪，老來贏得一愁眠。腰如磬折扶
藤起，尚道趙州行脚年。

老農

諳得農畊鬢著華，桑田數畝即生涯。荷鋤未減初
年力，擬向東菑更藝麻。

白髮歎

一箇初生鏡裏知，莖莖從此損風姿。所嗟人不及
鳥遠，雖老黑頭無改時。

秋聲

切切近和，蛩織到，淒淒遠帶雁。愁來管絃堂上誰，
欹耳獨有騷人腸九回。

中秋橋上步月

月色十分秋正中，出門詩思浩無窮。銀橋如拭露
華滑，疑是蟾宮從此通。

楊英衲有崎陽之行贈此，指阪陽。

万里西溟是路途，風帆先發舊皇都。故山雖遠休
回首，何處水雲非我徒。

禊日口占

不向江邊汎羽觴，雨中閉戶日偏長。松煤細研桃
花露，臨得蘭亭字幾行。

宿山寺 客中

夜投山院夢，竟清松月窺。窻似有情始識人，心隨
境轉叫猿不伴斷腸聲。

誓願寺看紅梅寄某詞友 程給事致道有題薦福寺紅梅閣詩

當時盛贈炙于人口故云

託根長倚古招提，紅雪壓枝斜復低。怪得能詩程
給事，春風閣上欠留題。

浣川即事

鳥山輔門

舟行三五里帆影受風斜綠漲鴨頭浪白分燕尾
沙山光籠野色蓼葉雜蘆花日落孤城外炊煙和
暮霞

咏笋

千竿脩竹如爭秀根迸多看穿短籬戢戢抽來黃
犢角森森簇出玉龍兒斑皮未解猶藏節疎影初
生欲放枝燒卻何須慙饑性養成要拂雲時

落梅浮水分題

碧澗渡頭梅幾村隨流片片到柴門遊魚應是誤
香餌躍出波心吐復吞

紫薇花

一名百日紅

移根栽得画欄傍爛熳濃姿出粉墻羣卉誰完春
九十如君獨占百朝芳

芳野故都

分題

南帝遺蹤名尚傳滿山宮樹鎖愁煙空餘一道御
溝水被野人分入稻田

上豐橋處士烏山老先生

山本利盛

君此占閒久志高豈覓官有亭空弄釣無日不憑
欄竹好把琴對山青捲箔看生涯詩酒癖世事復

何干

漁父

扁舟自在輕於葉來去如飛逸興多移棹荷香深處入呷舷皎月出邊歌為投釣餌臨危石欲補蓑衣把軟莎占得鷗鄉閑宇宙長年無事老煙波

送某上人赴海西

毒龍自伏舌何彈遮莫挂帆過急灘應是夜禪觀水月蒼波千里一蒲團

同隱士烏鳴春老先生及巖公道人通德少羊遊谷口林亭

烏帽麻衣兼總角或吟或嘯共同行預知先有幽人到壁上題詩不記名

獨木橋

只呼略約竟無名長在溪陰深處橫流水夕陽僧獨過斜風落葉鹿雙行

社日對酒

天野景信

來燕呢喃逢社日祈農對酒興吟催柳村夏割陳平肉花鴨猶傾李白盃鼙鼓殷殷鄉友集犧樽秩秩里翁開豐年瑞慶西疇雨處處黃昏扶醉回

野州宇都宮前興禪寺關林禪師者方外之

所執交也僕有無鹽之公事東西百餘里音

耗不旱幸會東行之人寄之與禪和尚退去

龍潛軒
故云爾

結茅於院內號

憶君龍潛堂冬嶺霜葉竭堆堆昨塔上猶餘黃纈
纈憐君龍潛池東流澄瀟瀟三復玄暉言如練作
凹凸殘菊擁離根紅紫手堪折悠然南窓下襲衣
仍薰徹這裏有真隱消息與時潔高尚在子陵幽
靜推靖節遠承臨濟統近繼物外轡詩旨偏含英
恰得老杜訣春花屢開筵秋月頻成裏豈料依官
事一朝為遠別水長鯉魚沈天高雁影絕憂心自

忡忡何感瞻望切適會東行人嗣音漸得悅禱散
雖不勝呈言何慚拙

遊吸江菴

富田定就

禪境塵無到依筇偶此游風高樵徑霽雨絕講堂
秋坐聽幽禽語立看涓水流聊忘人世事半日得
相留

舟中夜遊

清夜閒遊一葉舟二難相值散千憂高歌叩柁驚
樓鷺輕盞汎波傷宿鷗月掛峰頭如照鏡風吹帆
影欲遮眸蘭橈漸止將成睡何寺鐘聲報曉籌

聽猿

鳥居雲湖

流落異鄉万里長
巴山催雨溼衣裳
三聲難絕行人
淚旂恨猶生轉斷腸

芙蓉屏

斜倚素屏裏芙蓉畫
數莖毫端神妙振
紙上化工成葉似
翻風動花如帶露清
何人方信手徒使客
心傾

宮怨

笠原玄番

霜冷玉階宮漏長
芙蓉帳裏懶燒香
莫言薄命君恩絕
猶許夢魂入未央

暮雨

暮林寒雨暗棲鴉
雲影排空滿眼遮
不作楚王臺上夢
妖嬌巧笑海棠花

憫農

帶雨芸鋤帶月畊
百般辛苦豈計榮
稻梁滿穗非吾食
猶祝官廷鞭朴輕

廢宅

棟宇傾頽檐瓦垂
猶看鴉鵲守前池
黃昏聲恨鄰家笛
夏令行人思舊時

寒梅

玉骨冰肌君子行，豈隨桃李競春榮。
數枝照水浪初白，疎影上窗月亦香。
冷艷曾牽林下夢，幽姿爲借壽陽粧。
爭爭雪裏反覓去，占斷東風第一芳。

失鶴

化禽一旦出塵衢，絕境獨餘老腐儒。
千里搏風侵碧落，九臯喚月向仙都。
松巢影動猶疑在，蕙帳眠驚誤欲呼。
遺愛未全忘舊主，別來引夢入蓬壺。

送僧

衣鉢問師空，向北灞橋九月柳。
條黃可憐玄度無相識，況是遠公還故鄉。
滄海降龍經在手，蓮峰持

呪水生香，高僧禪性淨如月，別後爲君照屋梁。

四天王寺，傍勝鬘院，鄰構別墅，西海在目中。

叨題一絕

淺井玄篤

三間茅屋，膝堪容，投老猶憐，致景濃不特海天窮。

眺望朝昏，改觀淡州峰。

用古歌，因朝夕之熟覽，而知淡路山變態之勝。

應木下菊所丈人索題，御藥園唱酬集卷

首

佐佐木玄龍

城北御園官吏身，自抱仙籙致精神。
靈區苗秀幾千品，壽域藥蔓數十春。
摘藻多交驅鱗士，揮毫每慕換鸞人。
滿籬古帖金石耀，堆案佳篇錦綉新。

壺裏乾坤餘樂在，徜徉翰苑養天真。

和奉菊所詞，兄壬戌孟秋之朔江府大雷之

芳押兼祈郵政。

秋氣正鮮新，俄然霹靂頻。閃光掩睡，借輾轉駭精。

神已記立階，語還思擊塔。因門閭雖破，裂莫礙大

家人。

又

電掣雷轟羨伯倫，山川如裂駭州民。七鬯不喪千

年，警尚有窻前讀易人。

又和送人歸速波。

一身素期易安，故園行別情殘。曷未回益州夢，今復抱蜀道難。

又

長亭遙短，埃遠羸驂策。蓑笠催速波，迎宵之日將

俟寄一枝梅。

依菊所本詞宗之命，呈奉韓客所贈答之詩。

章乃賡滄浪之韻，礎錫焉為謝賜重謾次前

押以備丙矚。

杏陰鴻業長，涉獵識樞機。因仰大鵬擊，有慚尺鷃

飛。雞林聞寄句，桑城弗功微。異客俱傾蓋，夢隨片



艇歸

搏桑名賢詩集大尾



寶永甲申孟秋月
文會堂林九成梓

