

東海一編集

			一八三三六	和書門類
	一〇三	函	架	
四	冊			

60

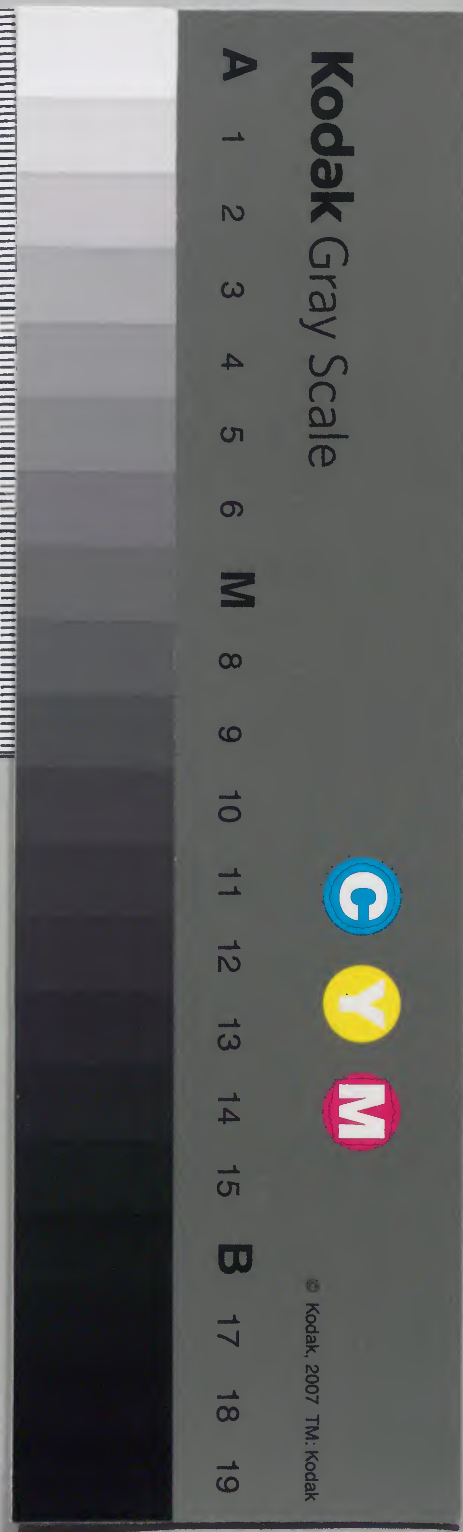
庫文閣内				
二〇五	一八三三六	和書		
函	架			
三	四	冊	號	類
架				

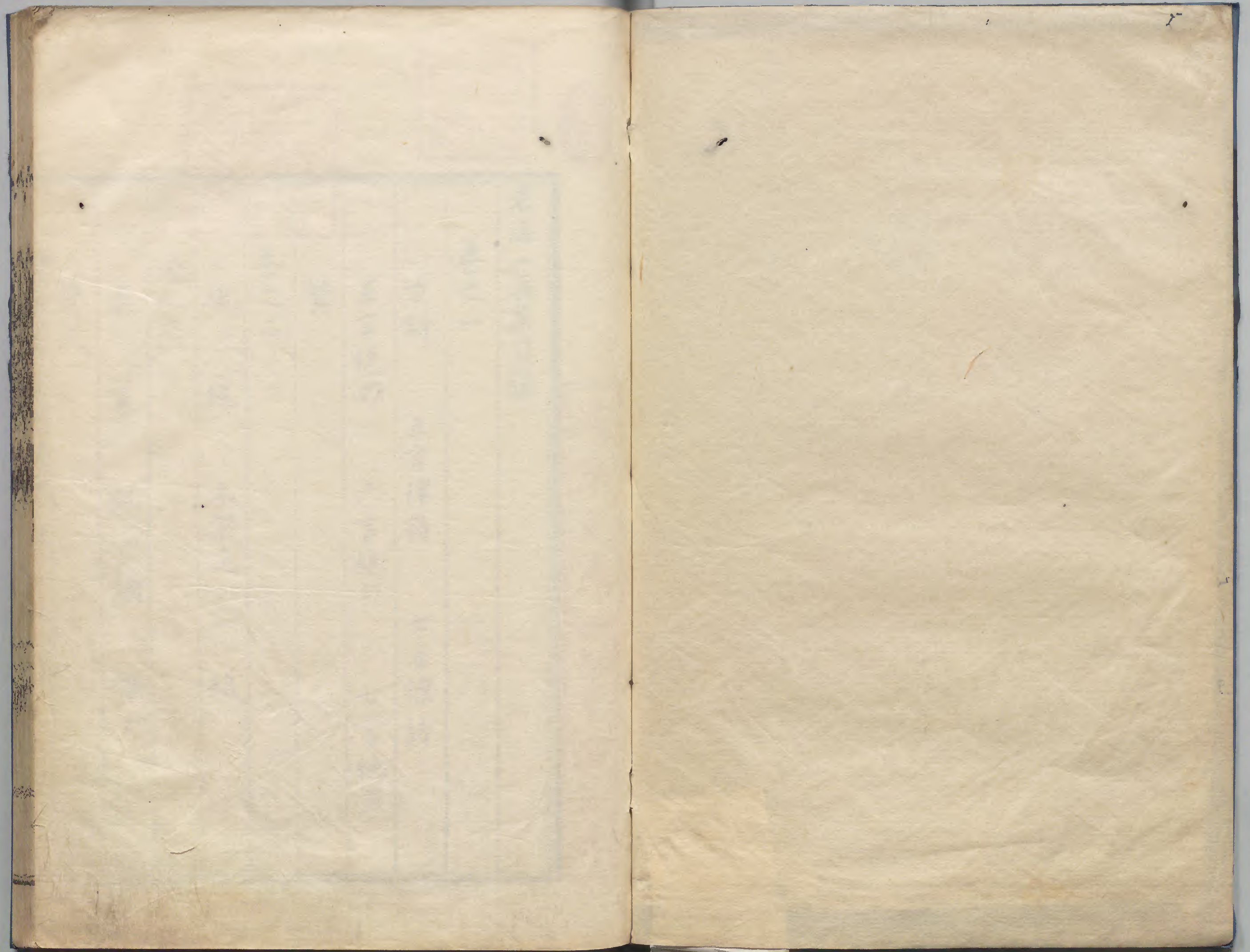
(一)

詩女

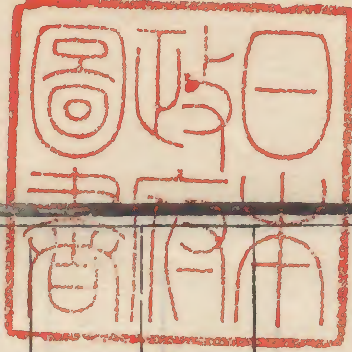
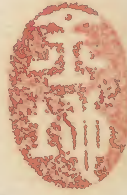
内閣文庫	
番號	和 18336
冊數	4 (1)
函號	205 60

205-60





500-00



東海一漚集目錄

卷之一

古詩

五言律詩

七言律詩

五言絕句

六言絕句

七言絕句

贊

卷之二

疏說

上梁文

銘

卷之三

表書

記論

雜文

祭文

淺草文庫

和學講談所

卷之四

中正子 十篇

自跋

卷之五

自歷譜

輝東陽偈

宗廓偈

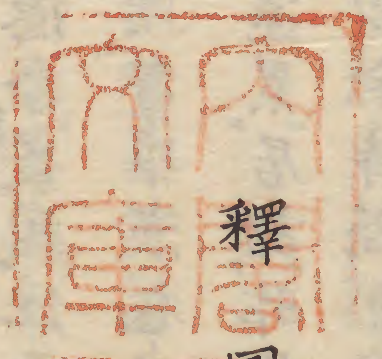
玄理偈

僊竺仙偈跋

東海一漚集卷之一

古詩

謝惠青瓷香爐拜序



釋圓月 著

物外什公座元昔予與在杭之南屏朝講暮明之
最熟也昨見光賁兼惠以處州爐香片附極慚虛

辱詩以寄謝

寶瓷精緻何處來括蒼所產良可愛滑潤生光與玉侔
青鑪峙立厭鼎鼐卦文旋轉觀有倫檀片吐香煙藹藹
粟散王國苦亂離十年不見通貨賣江南之物皆價翔

陶器况最難運載藤陰窮僻人不來來者莫非世所廢
柴門剥啄異常聞側耳依然驚聲咳闔窓見之是故人
倉皇迎迓衣拖帶未叙寒暄先咲言南屏到眼橫翠黛
決語殷勤留珍贖物意兼重難為戴木瓜猶足報瓊瑤
我此情懷孰可奈

寄智通講師

昔我十五幼且愚已聞道德香寰區江南回來強三十
訪師松谷谷之隅古貌分明畫羅漢危眉雪頂顏清臞
時遭喪亂凡事廢因循闊遠累居諸昨設微供枉神足
不吾僭越來過吾前輩不似今時俗自然不打樣做模

想像坡仙見喬仙年既八十胸垂胡愧我未老行攜杖
惟師上士嗔人扶

庚午三月東陽和尚書所見詩韻

女兒傭織布日為家人哺年荒將縮手未忍棄而走粥
技不當直圭撮輕兩疋質躬獲數錢助饋慈母筵

送令侍者時佛光佛國二翁謚號新降

歎氣吹黃埃滿天毒火霾居家猶恐喝行路何當哉道
人心如鐵冒此驕喝來海濱七里沙燉脚炎燄埋波濤
時送風拂面蒸籠開問君何為爾自甘投火堆祖師新
得謚拜迎豈徘徊拚命報師恩死生不疑猜我聞於是

中興詩集卷一 謝靈運詩
語嘆嗟感情懷焉使天下士如君莫違回老吾肝膽謝
作詩忘不才

示僧童道秀

蔗苗地不腴道秀亦何如童穉無攸往昏蒙可擊掌今
年天大旱盈科詎庸需為憐山下水竟弗知所於而矧
若爾輩育德少居諸吾詩有深誠似示城南符龍魚各
異志爭敢怪豫且

送惠侍者往防之永興

山房冬景致欲雪常陰晦忽然南牕明兒輩驚且怪上
人惠然來玉質破暖昧袖出越溪楮光滑使筆快老吟

遊寒宇由君俄起廢持去到永興定應菊趣會菊趣定
瞋吾未還去年債債欠多少難盡可償菊趣菊趣莫吾
罪

和祖東傳二首

幽幽巖石下獨耕餐秋葩曷云谷口真浮名逐風沙長
安驕兒輩醜顏徒自誇西方有美人德音遠嘆嗟想立
東籬下三噉采其花悠然望無窮遠爾生有涯

遠遠天一方行行窮微茫夢殘孤枕冷寒蟾照屋梁幕
府羅猛士可以守四方念彼秋胡妻采采陌上桑寸丹
千年碧梧桐待鸞凰悠哉又悠哉我懷白眉良

贈涂都料并序

百丈鼎建法堂天下師表閣繩墨一託南昌涂都料既成詩以贈之

上古未發顛蒙前土處而病木而顛大壯既設弊蒙后風雨不動長安然規矩方圓能視制莊生何為苦棄捐當時孰敢擺倖指亦有工巧于今傳涂子胸中曲盡數舍其手藝唯心劃左引右杖撫而使其手藝者咸從焉大雄天下師表地故堂淒涼知幾年一朝忽視而皆裂撤去脫相并差椽間架繩墨才展布乃復大義為重宣耽耽渠渠鞏柱石會看飛詔來九天

和儀則堂韻謝珠荆山諸兄見雷

吾才應無用世情嫌不羈比來亦太嬾天性惟由之落魄隱窮巷從容交卑微尚口焉攸用乃為時輩疑門無長者車免樞百結衣憶昔頗好事誓書且賦詩乃以為瑣細問道旁求師圖南託海賈迥涉滄溟瀾颶風揚巨浪萬丈雪山熾燒紙醉天吳擊鉦脅怒螭風定海心清眾寶交珍竒方諸與珊瑚鬪光奪亢箕夜色混天水身若居瑠璃舟子欵乃歇客有洞簫吹始作嗚嗚聲滿座皆無怡漸有容與態聽者同舒眉或復羅尊俎宴久酒味滴或設詩文筵競出囊中錐海賈五百眾各縱其天

資獨予悶幽僻固守無人窺將過白水洋暮到耽羅垂
舉手揖尊者相望隔淥漪緬想徐生舶滿載童仆兒蓬
萊在何許采芝食其蕤回首顧三韓山勢張差池敢近
九龍潭遠拒渦漩危桂林護流求遼水縈高麗轆轤萬
里間一自視平波砥泊昌國東珠玉走相追時予辭海
賈抽身往南嶽誓言得道後歸國化庶黎海賈感斯言
自歎吾何卑江南叢席概布星又分碁禪悅參未飽一
頓思高枝足迹半天下中年神已罷一朝取鏡照忽驚
鬢毛稀只可據深林擁葉煨鴟今春出楚徼再遊淞
水湄久聞金華地風俗淳應嬉振策來靈源一見如故

知淙淙玉礪流青青祇樹圍脩竹琅玕色寒梅冰雪肌
良朋寧易得庶乎從爾思物我俱相忘引得幽禽儀勝
境不忍去人情難別離無奈田園蕪胡爲乎不歸况復
粉陰人勸我多云爲獨因諸君厚且緩吾行時吾行時
不拘所欲是便宜雨餘穀江滿一舸輕如飛

贈珣白石

兄自江南來弟欲江南往相逢筓崎西共聽萬松響想
像泛鯨濤飄然入滉漾兄也爲客久心孤憶宗黨此會
良慰情吾弟况個儻相引坐山堂清風拂書幌慙慙問
故鄉山川若指掌舊友皆零落風景不同曩獨喜白雲

師雲深得涵養吾每逢人言所聞轉恟怛祇今因弟語
爬著多年癢日晚將登舟告訣心悵悵別離固是惜遊
方亦宜獎

戲贈別源不聞拜序

戊寅冬予寓蘇碧早朝雪晴諸峯玉立作詩將招
旨聞二兄共賞俄見風雪暴驟斜射窓戶乃復掩
扉暗坐點燭終成篇以為贈同發一笑

萬樹敷瓊花千山削白壁此日不題詩決無可題日相
國布金地瑤池清蘸碧此處不設筵何處更開席况吾
二三友事業時無敵此處當聚頭此日豈不惜山風俄

颼颼飛雪雜浙瀝坐久固叵禁手凍難把筆縮頸學烏
龜閉戶坐暗室素意欲相招興盡謂不必慨然作此詩
寄君當咲擲

答不聞

顧我為人也內可能亡慚生於世濁惡道滑泥流泔獨
不識時運無用歎枯枿雖復齒諸任怯弱不欲戡愚乎
甯武子孰若吾憨憨碌碌隱眾中養蒙類眠蠶懶拙不
征利豈敢謂無婪朵願求口實或見人供甘連歲遭春
亂以髡免佩鐔中間畧得意藤谷住小菴恒產不多獲
亦可數夫擔契經課餘暇目擊阿毗曇講師鄰開席教

海徒手探禪水固深奧誰窺九龍潭將此輕薄語欲吐
口自含忍對坐中客轉作孟譚死蛇莫打殺滿盛無
底籃活句沒滋味癡漢肯嗜貪吾道東也不使人增憂
惓與尸知幾何安得長子男吾友不聞子萬象胸中涵
內外兼濟才小大事研覃常棣燕兄弟吾心樂且耽時
流或並稱韓非忝列聃或怪賢讓劣程本歸自郊講廟
或下問舍諸鬱頭藍向來稍契閣秦兵不窺函天卷蘇
秦舌重邁何速簪臭味本相同議論恰蓋函其間文理
妙可觀會稽蚺玄微固及盡宛轉而旁參幽遠誰能到
古洞帶煙嵐天龍當推轂迷途獲指南鸞鳳生獄鴛鴦田

鼠化駕鶴泰否共有極常理人皆諳不見夫鐘聲達微
異羸齧和詩燈前坐四鄰絕詰謫籟沈更鼓近五夜已
過三舊盟纔方軟文字戰將酣河北姑頂救南陽終劉
龕

和答東白

海國風揚沙幽尋欲移居粉陰情已曠鷗社懷未虛弘
道在斯人毋復思其餘君方與吾期伴閒修舊書從此
不他適園圃既自鋤冉冉春強半盤薦曾種蔬使我霞
孤映林壑意何如肩幌對青史師古心聊舒衡門澹不
出隘巷隔車輿雖容問字客庭禁鳴佩琚幽蘭不見芳

内美怜三閭寧可化為碧暮景誰華予設使長不死肯
為竊藥蠅君誠存厚義中心以詩摠形迹任胡越大道
混成疏育德志果行龍臥假草廬成敗惟天命宜守道
所於不見陰陽氣有吸復有噓吾輩機知淺善詐何及
狙置之勿復言水到自成渠

送澤雲夢

乾坤干戈未息時氛埃眯目風橫吹餓者轉死盈道路
荒城白日狐狸嬉我問樂土在何許一身可以安棲遲
固欲適他無所適之子先我將何之倉卒告別難為情
袖出剡藤索吾詩浮雲流水無定迹再得會合誠難期

久厄艱危我羸臥磨墨揮毫皆不為感君拳拳有厚意
勉強起來拂烏皮惜君學道不日成如何早離金仙師
想君似我乏供給不得已故得相辭望君此去逢佳境
招我薯蕷同充饑

和韻贈太虛拜序

今冬無雪春來太暖天為窮者厚其賜也豈可謂
之不仁乎二月桃李已盛矣既而將清明節俄爾
大雪予甚異之而嬾拙相成未有得詩若文為記
充太虛有詩後數日過予示之其語甚苦予欲和
之然雪既消眼前無物可以發興但酌來干之意

云

充第已能詩時或過我來嬾慢欲杜絕未免門為開因
喜頗聰明萬一磨靈臺每見將文章添吾書案堆嗟予
同受業孝不及老萊丈夫期遠大莫甘他殘孟天理有
定分樂極便生哀且如今年春早暖晚雪催桃花誇豔
冶俄然色如灰世事皆非常識者咲哈哈

寄東白

倚桐寄生十仞嶽處身孤危遠鳥雀鳥雀適為鷓所逐
暫時來投欣有托幽谷積陰長帶秋風吹寒藤響索索
自然勢不雀輩便莫言倚桐難棲泊久矣傾枝欲待誰

世間無復見鷓鴣

兜率寺陋房夜為大風雨所擺搖睡醒而作
雨澎湃海雪浪殷殷輻輳侵柴牀欄建瓴演盈庭屋欲
流兮動不停中正禪子住其中至於此極未為窮睡受
三禪天上樂夢覺又御冷然風

題竹堂行卷

竹裡開竹屋汎覽竹堂錄長吟引清風吹我屋外竹萬
竿一時搖琳琅勝金玉掩卷為三歎孰敢弗歆服

和答明巖

深愧不才名過實行藏動輒事多妨轟雷瓦缶器遭重

注水金瓶背忌長春淺千山猶雪霰凍嚴萬木抑芬芳
囚身羨里未為患則足荆山豈復傷若放寒梅一枝出
會看嫩桂二株昌學書北海拙成死避世東方枉入場
欲伴鸞凰待時出情隨燕雀逐風翔紛然衆目更難理
憑仗宗師力整綱

贈張學士拜序

予既遊廬阜將過番易買舟彭蠡風惡不可往也
信宿落皇寺觀瀾張學士會此出吟橐示予且談
以大極無極之義以及一貫不二之道予亦以詩
遺之

客邸細讀觀瀾文風清四座收塵氛三復之后猶未厭
無那冬日將黃昏夢中得句參李杜郊島瘦寒何足云
詩之於道為小技試將大道俱相論究盡幽明歸無極
一貫儒佛空諸群揚墨申韓寧復數莊老虛玄猶弗接
天賜先生不失時今上政是清明君若看場屋得意后
護法著論毋相誤

寄藤刑部忠範

先生業成悉衆藝先生名高蓋一世祇今年已七十餘
從心所欲應無滯尚自進修志益勤夜讀達旦未嘗替
家之儲粟兒童饑不肯炙手向權勢昨日訪我過淡齋

相忘爾汝論文細學尚漢唐不言今奮然欲救伊洛弊
休訝往往塘挾多我本浮雲無根帶作詩預先粗謝愆
更期蓮社重交際

遊武夷山

群峰簇簇沒煙靄天柱獨拔青天外手援鐵索登雲梯
眼眩股戰心將退仙翁縱臆上上頭別有世界窮深幽
下視下方如按圖九曲縞帶清溪流天下洞天三十六
何緣縮在我雙目白石鑿鑿草菲菲物物無不仙種族
向使秦皇曾一來徐生不可尋蓬萊吾家萬里青海外
到此鄉念消如灰

瘧疾

三尸謀疾疫一豎穴胸膈老夫盍誅之陰蟲放毒螫熏
焔氣相蒸風雷勢號號天地成甌鑿澱澱汗流腋俄爾
輒送寒凜凜冰底瀨衾裯重繒紈當暑莫之斲胡爲須
臾間陰陽忽變易欬嗽和噴嚏涕泗交津液反仄不整
安何當定枕席起臥偕難爲動輒求扶掖眼眩混方圓
顛倒視黑白平生茹蔬筍欣然口自適今設五侯鯖苦
淡同冰蘖少間倚繩牀瘵質如乾腊傍有相過者視吾
疑欺魄終日口哈呀觸事多怒嚇回心自省身萬里海
外客所志無人知越語憐莊鳥

古意

一片春空，雲藹藹，天成文，數竿風前，竹憂憂，自然曲曲，
兮不入，俚人耳，文也不為時俗喜，春雲乃消，竹風乃止，
斐然競作咬哇，起世間，得喪猶循環，大雅豈可止而已。

擬古三首

浩浩劫末，風塵土飛，蓬蓬天上，日色薄，人間是非，隆蟻
蟻逐臭穢，鳳凰棲梧桐，獨有方外士，俛仰白雲中，
天上何所有，仰看色蒼蒼，兩輪於其中，驅逐相繼，光星
宿雜，經緯縱橫，燦然張下土地，不平風惡，塵飛揚，人生
如夢幻，凡百應無常，愛別怨憎，苦日夜焦，中腸何當乘

雲去飄然入帝鄉

吾愛李大白，騎鯨捉明月，世上不知仙，以為水中沒，茫
茫宇宙間，誰復比風骨，萬里秋天高，獨有梢空鷗。

春雪

辛巳二月二十五，相陽大雪深五尺，初聞郭索步窻前，
俄驚樹杪風淅瀝，淅瀝轉作砒泝聲，百千雷霆鬪相擊，
開窻眯目萬斛灰，急掩扉，頃便堆席，去年栽竹，忽遭摧
林木挫抑，何足惜，鎌倉城在海東南，古老皆言未嘗覲，
且如今年元日來，天弄陰機，非旦夕，陌上泥濘沒牛尻，
故舊訪我難為展，北客見慣，能憑陵土人，縮頸不便僻。

咫尺鄰里少相過百買晝眠絕交易富門御冬蓋有餘
机俎羅張厭脯腊銷金帳裡那知寒淺斟低唱情自適
窮家數日突無煙羸臥陋巷同窳空詩書萬卷徒撐腸
竟不能療朝饑怒一束柴索價遼天五合黃陳無處糴
或言雖晚瑞豐年為我未免按劍戟

招友

胡為百沸湯輓輓烹吾腸誰將此一日延成萬劫長
日且難遣腸熱何可當山深人不見積雪壓春陽粗識
天之命否塞宜括囊動輒心猿躁去就誤行藏止之母
復道中心孰與商悠悠望君來君來我何傷

鴉偷燭

坡詩昔作鴉種麥今見偷燭鴉入宅吉凶糾纏予何思
怪爾鼓翅聲臍臍臍驚得主人嚇鴉不能得燭心啄
撒蠟淋漓汚氈席半宵失明良可惜半宵闇坐莫嫌黑
老鴉終身黑似墨

求菖蒲拜序

行庭忽見盆菖蒲不知其厝之者為誰也詩以干
之欲永屬吾也

我自筑紫歸空庭日日遊空庭有何物雪消蘭芽抽菖
蒲不知主瓷甌橫蟠膠鬼神非吾畏坡仙語可羞正是

甚薄者欲之未敢偷願言情人意惠斯青髮壽

己丑九月八日微雪降詩以記之

九月利根天已雪十圍大木凍將折茱萸日本本自無
黃菊早萎隨變滅明日重陽一瓊茶不知何以賞佳節
豆飯黃齏亦飽餐村童謔笑野僧愧老吾不宜更登高
門前泥滑使人顛

庚寅七月六日早涼走筆記怪

今歲蝸牛多蚌蛤并田螺蒲盧亦敏政細腰修泥窠微
物動大地人立勞池蚪蚪者蝦蟇子織尾欺龜哥龜哥
告龍王貶浮東海波春秋記異例吾詩重吟蛾誰知油

與錦邪佞勝祝鮑

右地動驚而作之其晚風起入夜旋猛且雨次日
風轉勁勢不可止又作云

半羊百八十見日能幾日六月之後來不見兩一箇胡
為陰與陽大過又不及忽然到七夕風妬天孫織地先
六反動相繼扶搖急山高樹不安百鳥噪啁啾蜻蜒低
搏地猶怕折輕翼不以雨交加草木燥而殛曉來雨已
晴風雲走未息明日尚如斯植者難為立豈特草木已
人命不可識中正告天孫天孫感正直示我其根由小
蛇不盈尺而能欺天龍錦文兼油色盧杞未姦邪周公

欲比德周公未許同拍肩吳太伯斷髮以存身求伸屈
尺蠖可視安漢公不能立新室作詩貽永林在汝說須
密永林乃小師
名相馬人

偶看杜詩有感而作

久廢成野趣早涼讀杜詩男兒功名遂亦在老大時起
予回百懶庭樹稍秋颺彌信古賢語譬之病遇醫我本
勇夫子墮地爺橫雁祝髮學西佛心空是立基一得空
心盡萬緣成相隨絲茲偏縱性天地誰顧之豁達存木
度局迹何其羈是夏惜陰住屋矮暑毒穿裸裎無禮法
聽渠癡兒嗤或面襍襪子叱弗問尊卑狂名增遠扇眾

口金可糜自今天化我爽氣多來數學毋厭倦式副
初心期進修求戮力祖父遺清規

客有寄詩數篇其首題曰讀淵明歸去來辭余甚
有所激故書其後云

淵明達道者真意豈於詩詩尚非所於其外竟奚為歸
去復何意折腰誰弗辭去就共不屑亦毋思毋思
猶涉思是非總從之惡詩辱淵明淵明不攢眉

偶興

蜘蛛巧羅網日打群飛蟲蟲殺幾千億獨爾口腹充腹
充身隨大凡類理皆通始汝看菽許今體與錢同休大

網張廣殺蟲倍徒衆爾後不可測勢欲羅虛空

芟實

芟實真明珠水祇宜寶秘厚苞嚴面皮森然鍼似蝟兒
女不敢近壯夫勇入水恐適驪龍睡獲此何容易解包
盡底傾光輝猶未視皮殼重累纏十襲珍如是更依炊
玉方剥之煩爪齒燦爛始可觀柔嫩味尤旨僧餐忌鷄
鴈俗名豈止俚侑客予亦嗜不厭十斛致反懼佞讒譏
馬援以薏苡

夜起求火

秋風吼林垆秋蟲泣莎庭遠近秋聲併入枕雨冷冷得

句書無燈覓照四隣扃火刀鈍且澁百打無一星癡童
眠重稔憂憂或夢聽驚起蒼頭僕負鼎致丁寧一聲石
火迸灰紙著流螢硫點微明發耿耿照窗櫺餘爐邊
掇裂破瑣碎零投燒附缺炭暗室回曠吟老眼勝對月
可讀細字經卽燭磨玄玉揮毫手不停詩成人不見字
字徒然馨降俾丁七嫁頗自惜娉婷

題畫二首 與原楚

野雉傍野竹雌雄相追逐牽情七十翁孤臥悲幽獨幽
獨誰家子琴操有牧犢因憶柳柳州石門禪榻宿
楚天太空闊階陽鳥飛落下有群相呼蘆葦風騷索既

飽翹足眠未飲苦飲味吾輩不汝如江湖任意樂

瀟湘八景

山市晴嵐吹洞庭秋月照開圖圖亦展通神畫土妙漁
網曬斜曛歸舟帆影遠陰森夏木中幽鳥聲睨睨遠寺
鐘聲齧雨疎野樹暗想見湘夫人嘯吟情慘愴江雪尔
暗後枯葦聲送寒落鴈無可食苔荒沙啄殘

五言律詩

定亂之後 朝廷請明極和尚住瑞龍 召見次

藤丞相問道師偈以答江湖依韻相賀予亦隨眾
禪袍薰御香演法事非常賢相奉天命老師觀國光向

雁夷貉猾多見獠獠狂聖德俄休復擢登龍阜堂

送琳藏主歸越 月蓬時有跛脚之患

京師冬境致後夜滿天霜日出猶陰翳風來更暴狂老
吾居破屋謝爾歎空囊阿叔如韶石披登師子床

贈九峰

鳳翼抑扶搖分甘共寂寥夜聞春瀑漲曉坐宿雲饒茶
煮新羊焙蘭栽帶雪苗供珍詩一首芻豢未知調

和答鈍夫 快禪曾侍月江於道場二首

松吹列翠搖月照更清寥合抱階前樹秋香金粟饒吾
聞曾落子誰毓此流田苟使本根固枝條當自調

枝繁根柢搖養正可參寥學廢知無益老來嗟不饒蔓
難除惡草秀易亂佳苗世事如風馬寧將朽索調

和答方崖

高嶺樹枝搖天風拂沈寥新霜侵曉冷素月領秋饒野
外宜綿蕞人間多握苗仗君臨六轡駿驥亦能調

又答九峯

麥幟未搖搖凍蟾猶朗寥詩難償舊債茶孰見多饒耕
石下焦種望霓淳槁苗誰知陰礪地糞壤更難調

歲次庚子行年六十一中秋無月為憾以老矣明
年不可期也詩與淨業亦以夫頗聰明故寵之也

中秋當賞月初夜未遭晴坐破宵分閤望回天未明傾
將難再覩殘有似新迎徹曉忘衰疾後年恐隔生

遊赤松宮

晨興把短筇來問石羊蹤日出金門啓雲開紫閣重青
天飛白鶴黑水閱蒼龍蓮社憑誰約駕言從赤松

歲晚

歲晚天寒處風清月白時長吟乘逸興獨坐歎幽姿世
事那堪說人生自有涯目前如可遣身後不須期

早起

藹藹春雲細朧朧曉月微晨興何所適晚節更疇依忽

覺去留錯堪嗟力命違隨時消宿悶觸事悔前非

讀在省篇摘取篇中語以成五言八句效一進一

退體

堯桀治天下恬愉不得皆陰陽分喜怒居默見龍雷僥

倖較存喪滄囊引跪齋鴻蒙何等者雀躍實奇哉

效老杜戲作俳偕體

日本自無虎夜半何有夔觸藩非羝羊作怪應狐狸煙

荒雲冷處天陰月黑時隻履似催我歸去未愆期

戊申十二月廿一日立春昧於巧歷者不第氣候

密運以為術者早計詩而解之

怎生今歲春舊臘尚延旬嚼雪蘭芽冷梳風柳髮新谷

幽鷺未囀池凍蟄猶淪尺蠖蒙微暖潛蘇屈欲伸

七言律詩

和物初翁山居雪寒

山撒翠屏溪絕流人家遠近聳瑠樓卷將夜色歸鳥有

賸得晨明莫怕羞玉寫雷蹤成皓帶珠簾鬪射上銀鈎

丘陵到處如鐙照象骨爭能輓此毬

謝三僊和尚訪

窮巷晝長春睡驚咿咿軋軋送嘉聲停車麥浪隴頭立

倒徙菜花籬外迎光寒里問人改觀澤流巖谷草生榮

辦香欲走謝臨屈爭奈已成蓮社盟

寄夢牕國師

道不虛行行有時旁流大化塞坤維龍淵餘滴九淵水
佛國真宗一國師脚下變成獅子窟捧頭敲出鳳凰兒
檀林舊業臨川寺五百年來再築基

物初師翁感事韻

素欲將心與物齊不堪新事擾幽棲順時何惡肘生柳
卽事難禁鼻灌醢燎火初微宜可救狂瀾稍大孰能隄
樂邦徒企無由往十萬餘程西更西

和虎關和尚病中韻

某適來都下忽審尊候不知常日不勝周章恭趨
上刹會官客紛多不敢通覆而歸爾來雨雪相連
不能再拜問昨者說泊一師見過示以病中妙偈
端誦再三開發惟多乃復效顰

老禪示疾舉城驚問訊挨排客滿廂我適過門緩投刺
師明隔壁鑑懷香後先階進道無礙潛亢殊居授不當
鍼起清羸復剛健惟天未墜燦然章

答克太虛四首

責已重周輕待久寧將土苴忽其身蠲除雜毒瓠中海
清淨根塵教外春兒女學粧時樣媚丈夫更化古風淳

自從離索同門闊獨喜吾兄警款頻

細大於材俱勿棄樽櫛采桷及侏儒邪禪作病無光佛

識字從譏有類珠甘學東方狂避世但憎南郭濫吹竽

閻浮好惡君休管過我何妨滿眼沽

可知無我亦無人須滅幻心還幻身一句機先親領旨

三祇劫外自回春付衣投子曾憑遠掌記大洪當嗣淳

會聖巖中休歇地煩聞九帶說禪頻

孔子高麗稱曰佛釋迦天竺是能儒投機圓覺不重鑿

聽義華嚴若貫珠鑰主五千餘軸藏笙師三十六簧竽

隨家豐儉為君待有則濟分無則沽

和答別源二首

心以形勞何太迷錦毛照水眩山雞新題詩見篇篇妙

久廢碁應著著低天也丘軻無遇魯時哉管晏有功齊

想君寒榻永宵坐憶我同舟過湖西

窓間吐月夜沈沈壁角光生藤一尋窮達與時俱有命

行藏於世總無心夢中誰謂彼非此覺後方知古不今

自笑未能除僻病逸然乘興發高吟

石屏喜不聞卜鄰

雲寒友社久崩淪豈意窮居有德鄰層架安書千百卷

短牀容客兩三人頽垣重理拂蒼蘚壞砌新修疏綠筠

漸覺吟身入佳境，定應詩句往來頻。

和答融書記兼柬明極和尚

荊州願識久，心期偶得相逢。白水湄世路，艱虞何可說。宗門淡薄實堪悲，人窮智短今猶古。法弱魔強我怨誰，誰踏蹬不唯眼前事。文王箕子亦明夷。

和謝忻大喜相訪

時予在建長首座寮遭劫有來詩物初無學為兄弟

乾坤何處可安身，窮獨渾無極。急人詩句憑誰吟，共伴干戈憊我死。相鄰感君交，不崇庠別憶。祖同應叔伯親，過訪論文消半日。從今以後望頻頻。

和答玄森侍者

詩成寄我不常齊，涵蓄情深讀者迷。未見象牙生在鼠，何期鵠卵伏於鷄。潛魚豈可脫淵去，靈鳥宜須擇木棲。句法誰知有憑據，定應宗派自江西。

和韻奉寄全提和尚

今全提時居藏雲庵

喬木風寒故國城，城中不見昔時人。古來徒說揚州鶴，今代誰知天上麟。野草霜枯叢大敗，巖梅凍鎖萼潛春。藏雲能得道香掩，宗社軟盟應有因。

送紹侍者之龍門

崎嶇跋涉侍師行，况復炎天氣似蒸。重嶺馬驕猶阻遠，平湖槩蕩更清澄。鷄鳴不破關牢鎖，霧罩伊吹嶽勢增。

京洛催君歸歟興風流豈可伴村僧

和酌東白二首

坡上青青松樹間浩然之氣傲齊桓好詩應是窮中得
玄義方宜靜處看脫粟乏儲心自足寒牀早起夢常殘
志高不肯嘗薑杏蒙養功成最可歡

遠廬天地寄浮生早晚乘雲歸帝城風起戰塵吹血臭
日因祲氣帶陰傾斯文自古嘆將喪吾道何時必正名
幻幻修成心已灰惟君厚荷不忘情

會無隱多多良顯孝寺

曾慣相思入夢頻今宵更恐亦非真迴然桂海冰林隔

忽爾蒹葭玉樹親綠水青山皆是舊高堂大廈一何新
胸中醞藉十年事話到天明未具陳

和九峯

滿目塵埃宜自顧更須聳耳欲無聽雷破不管擺天地
鴻洞何妨混渭涇試看高飛千丈絮竟成飄蕩半池萍
燈窻夜夜惟容影固兩同來為吊形

和禪興全提韻

城荒草木不生光第宅都成瓦礫場金谷應無花一樹
隋堤空有柳千行經過繚繞深林塢來見即當古殿堂
上剎風規猶未墜地寒僧少似汾陽

和實翁相陽懷古

天晴海面渺無窮，俄頃雲雷鼓黑風。陵谷松枯并石老，
林巒霧捲又煙籠。萬家結構七鄉滿，百載經營一日空。
自古英雄難久業，霸心休效晉文公。鎌倉府官七鄉
泰定二年寓保寧會諸江湖名勝

一別家山期未滿，如何切切欲歸心。更來衣服著新色，
畱得語言存舊音。拙句解嘲慵下筆，瘦顏拭唾耐煩襟。
同來遊子飄蓬去，蹭蹬無由伴短吟。

寄前大理藤納言世實

世運醍醐五百春，忻逢聖德有賢臣。龍盤虎踞基依舊

鳳舞鸞翔儀轉新。寂寂庭中無獄者，潭潭府內聚文人。
古來獻替忠良事，豈棄蒼生辭逆鱗。

和東白韻寄藤刑部并序

既歸舊房正值年，窮人事紛冗至今。街衢賀歲之
俗，誼誨不已。以故誓畱陪教，昨見令子院司過訪，
示以曙東白贈答之什，畱在閒牕數日，翫味倚韻。
奉寄以求一咲。詩凡二章，章八句，句七言。

盤谷泉甘可隱人，龍蛇久蟄以存身。已應東面風吹凍，
相次南枝花發春。衆醉難容屈原醒，道漓惟見孟軻淳。
往來滿屋賢豪裡，莫罵丁丁啄木頻。

中興和詩集卷一 和實翁相陽懷古 二十

衲在空閒名練若隱居山澤列仙儒南家克有廟堂器
東白頗同滄海珠友善明投雙白壁愁予廢學澁寒字
好將三語去為椽射利何同屠與沽

復和前韻寄院司二首

官冷不愁才過人莫期陰隲但修身勾萌得養夜存氣
草木敷榮時在春詩歷樂天追杜甫史宗師古駁如淳
家君自講丘明傳豈復劉歆難向頻
那堪章甫島居國不見哀公復問儒豪俠臂鷹韉布錦
將軍飼馬米春珠賦詩見妙由橫槩鼓瑟雖工奈好笑
汲井瓶羸遭虫礙鴟夷腹大有入沽

又酌刑部二首

人勝天耶天勝人身從道與道從身多通不媿張君夏
德行還同召伯春世事無媒資最薄文談有味旨殊淳
詩逢險韻和容易金彈投來嚇我頻
寄語荀卿慎學徒莫牽秦相計坑儒鷓膏可發魚腸劍
燕肉當收龍領珠梓匠通功猶食粟先生底事不能筭
鄰僧最愛陶彭澤那惜邀君破戒沽

依前韻贈東白

典刑元屬老成人為道辛勤不為身今吟古誦言皆玉
往送來迎面一春遠掣鯨鯢參景德冷看翡翠笑咸淳

夜來風雨應思我我亦懷君入夢頻

利根春贈山中諸友

四圍山雪玉稜層溪漲春流零碎冰
列序栽梅論伯仲生年記竹識雲仍
畏時辭粟蔗甘採觸事吹齋羹慣懲
水潔不宜鼃龜產只應龍卵倚深澄

金陵懷古

人物頻遷地未磨六朝咸破有山河
金華舊址商漁宅玉樹殘聲樵牧歌
列壑雲連常帶雨大江風定尚生波
當年佳麗今何在遠客蒼茫感慨多

和韻相城懷古

夕陽慘淡古城秋松櫪風高暗送愁
憶昔威雄嚴虎豹見今黧黑類猿猴
誰將蔚蔚蒿萊地來換紛紛絲管樓
舊觀唯餘山內寺長廊無事有僧遊

藤谷春日二首

客去藤陰轉寂寥倚門供望到山椒
寒鴉色引碧雲合初月影隨紅霧消
海送南風行夏令天將陰雨怒春潮
居閒獨喜於詩律細著工夫楮葉雕

麻衣糲飯淡黃齋不出衡門學虎溪
講易論詩隨分有高名令望豈思齊
畹蘭將茂力除草庭菊欲苗停杖藜
動爲舊交情未絕著書何日得如嵇

己丑元日

五歲貞和曆首開春風尚未屬寒梅昨宵白玉悔非去
今日仲尼知命來照古菱驚雙鬢雪坐團蒲任寸心灰
偶因俗客賀年至又把茶甌作壽盃

熱海

中宵夢破響浪浪應是巖根湧熱湯
笕笕分泉煙繞屋
家家具浴客賒房海涯地暖冬無雪
山路天寒曉踏霜
遠嶼空濛雲霧黑紅潮送月落微茫

客有寄詩自誇以清無欲和而酌之

莫教容易得知清挂壁朱絃張未更頑鐵鑄人難屈脊

精金鍊行可鎔情投來轉彈數篇偈攻破防胡萬里城
力挽二南風韻復聽渠鄭衛尚淫聲

偶作

露寒莎砌候蟲鳴騷客吟催句未成黃葉隨風庭拂去
白雲無雨嶺埋平老僧眠穩夜蚊絕窸僕膚單胡蝶驚
浴罷煎茶燒午罐水清高攝玉川評

題雪寄懷

蟬步先聞窗外竹夢敲寒枕響疎疎紅難宿處知灰死
白易生時覺室虛群玉府開通遠近假銀城賣莫乘除
高樓厭厭誰知冷肯管寒江獨釣漁

謝我書記送菓子

新歲人人賀勝祥亦將隣燭見分光鳥裊賜餉口生液
紅棗多餐齒易黃咫尺而居何楚越乾坤之內一陰陽
丁寧莫訝疎閭里老我男兒志四方

漫成

老來眇世惡浮夸尚自隨時愛物華取性牕前開小沼
舉頭方外望無涯逐風蛺蝶迷芳草得所蜻蜓倚藕花
若在斯中甘冷淡便能安住法王家

五言絕句

九日渡海作

登高徒故事泛海最清遊爽約謝黃菊忘機狎白鷗

六言絕句

利根山行春六言四首

陰涯或有殘雪春溪半帶流澌風日乍寒乍暖杖屨且
畱且之

白雲溶溶洩洩流水潺潺浚浚乘興行春未盡胡為倦
鳥先還

枯藤屈曲蟲盤怪石爛熳獸蹲拒暘雪積巖罅搖綠春
回燒痕

山深風俗淳朴民樂無懷之時溪梅別有風韻野質村

姿更奇

七言絕句

寄天如則首座

獅巖古佛已過去，日月收光天地間。
克家有此多聞士，結集遺文利世間。

和答泊船和尚二首

嘉音忽至驚眠起，正是三竿日上時。
一幅花箋雙白壁，送情無限與誰知。
出處自無知所由，未當於世策機籌。
誰期昨夜滂沱雨，打得桃花逐水流。

秋暑寄別源和尚二首

秋來酷暑尚愆陽，屋窄軒低苦熱腸。
憶昔茶瓜畱客處，西軒綠玉足清涼。

送蘭侍者侍乃祖東陵和尚之妙智

壯氣衝天義勇為扶危，獨奉白頭師晨昏定省勤無倦。
正是山高月小時

自壽

夜半之精天一水利，金流氣學乾方策。
全大衍歷初度，置而不用自行藏。

寄令上人于蘆鴈圖

許多干謁走如煙，愛暖軒中笑揭天。別後寥寥消息絕，更無鴻雁過雲邊。

物初翁瓶梅礪陰翁拆而為二，其一奇而不怪其，一怪而不奇止止菴前有梅奇而且怪凡物睽而，后合理之使然也有感於予故効嘖而作。

間氣鍾成才特希輪困怪戾更離奇絕憐尤物難諧俗，月淡烟荒得所宜。

千般曲折揔嬌姿自是江南第一枝絕色苟應破強敵，黃金孰復鑄西施。

膺侍者夏坐山中臨別無物為贐昨作今年無瓜

歎筆而為贈以干一笑

雨多今夏不知炎瓜爛如泥沙石粘新霽饞夫猶著屐，涉園徒憶去年甜。

仲剛藏主見惠小刀

高麗僧贈備前刀快似風兮可剃毛況吾東野本無鐵，欲買曾遭索價高。

送東侍者之相城 四絕

相城山內我生緣列刹相望到眼前忽聞君去尋知識，只恐風光不昔年。

昔年歌舞管絃樓今日離離禾黍稠寺院鐘魚沈寂寂

客來一宿也難留

關東偉觀駿河山六月炎天戴雪寒山下行人擡首望
玲瓏白玉竦雲端

富士山下海漫漫駿川滾滾卷波瀾勸君參遍諸知識
江湖萬水難為觀

追和礪陰翁雲錦亭

芳草叢兮嘉樹林慶雲羅織錦花深燕泥不敢污簾幙
合著禪僧坐月陰

相山永上人見惠水仙花一叢於牕前梅樹下殊
添佳境可喜作詩謝之

忻君贈我一叢芳羅襪凌波洛女粧梅下莓苔猶艾納
水仙何況水沈香

村里梅開蘭未放花詩寄妙喜看屋淨業問水仙
花如何

幽蘭厄雪未全開先讓春風與野梅梅下水仙著花否
新詩撩撥好相催

歸鄉中畱博多寄別源二首

江湖憶昔共萍蹤各自漂流歸海東彼此情含無限事
都盧只在不言中

白雲堂上白頭師堂下諸郎誰白眉兄弟團樂相語處

莫忘餽口四方兒

和別源韻 五首

寒雲忽起洞門中，落日將春烟外峰。城郭與人共非是，
千年鶴宿寺前松。夢覺樓頭四鼓鳴，斜斜殘月半窗明。楮衾如鐵不堪擁，
忍聽山風卷葉聲。日月蹉跎時屢遷，幾回嗟嘆思悠然。何如放下諸緣了，
獨向雲林深處眠。著麻衣破那堪補，燒葉灰寒難再紅。寂寞謾將古人比，
却慚道業不相同。

窮途不見憐鹽馬，俗眼祇應愛畫龍。拊石今難臻百獸，
且隨兒輩賦雕蟲。

答東白

聞君為雨留行色，且喜封書與我投。明日天晴知定發，
使人兩度動離愁。

甲申夜在守江和韻別源 守江泊在豐州

海氣濛濛抹淡煙，腫朧月色似春天。推篷不怕霜風冷，
望到青松白石邊。

船中贈別源 時肥後壽勝寺請至

君方瑞世向肥陰，我入舊山幽墨深。蹤迹三千南北路，

情懷一片古今心

圭方崖惠苔脯淡無味且求小馬兒以偈與之

駿州苔脯淡無味泚水駒兒小似驢得一牛兮還一馬

且休輕重較錙銖

春遊西芳寺

曲岸曲廊隨地且輕舟蕩槳泛漣漪朱櫻似銜新來客

故使稠花一旦披

贈求書人

顏筋柳骨委塵泥春蚓秋蛇天可梯野鷺何曾期見愛

亦應人有厭家雞

與覺一

殷鑑昏昏不拂塵衰周列國併成秦白旗赤幟相斲斂

一曲琵琶愁殺人

橘五金吾同戶部昆季諸郎送予抵江嶼時雪霰

繽紛而下諸公習武儀以示予詩謝之

一門昆弟共英雄武緯文經兼濟功躍馬同觀江嶼雪

恰如車騎獵雲中

答藤刑部書告病

書來忽示毘耶病便欲躬趨問訊來只怕難為酌對者

者回莫作默轟雷

春分後梅未開詩寄山中諸友 三首

山深底事礙春來，二月中旬未見梅。明日南園君去看，不知能有幾花開。

雪消春色漲溪來，未放韶華到岸梅。九十青陽強半盡，更愁桃李幾時開。

青春著柳展眉來，華豔猶慳放與梅。尤物惱人難滿意，不教容易咲顏開。

田中寺書所見

負郭雲連二頃秋，田中寺靜客懷幽。閑乘涼兔步沙砌，無限冬蟲斯躍出頭。

夜會諸友同題燕巢偕用靈雛莫戀去年窠為起句

靈雛莫戀去年窠，只省含來泥不多。夢吞玄卵即今產，更憚綢繆理則那。

二三子詩以求改步押而書後云

說隨苟合本無緣，惡糲相甘獨送年。不料多才二三子，佳音驚起老僧眠。

思鄉

東望故鄉青海遠，十春間却舊園花。可怜蝶夢無憑仗，飛遍江山不到家。

九宮觀酌車提點

九宮當有老陽數一觀先開玄牝門大極圖中吾喪我
相邀天竺古皇孫

阿惠島

漁家八九依青石佛屋三間帶翠嵐箕踞松陰舒一嘯
天風吹海水按藍

中宵發筑紫洋

夜半西風天外來征帆隱隱挂危桅二三百里須臾過
白浪春撞響若雷

檀浦

晚浦煙橫日影斜漁歌送恨落蘋花封侯能有幾人得
戰骨乾枯堆白沙

龜山

十歲重來鰲背遊青山疊疊思悠悠仙宮不管興亡事
檻外滄波白鳥浮

須惠洋

十幅蒲帆滿腹風蒼波渺渺望無窮坐來不覺舟行疾
只見山移篷隙中

竈戶關

關山護海濤千檣簇簇人煙蔽夕陽呶嗻櫓聲破眞雷

驚飛白鷺過滄茫

巖島二首

翠髻紅粧淡掃眉，仙裙翳翳擢瑤璃。
我來爲問龍宮裡，早晚獻珠成佛時。
神遊勝境示靈踪，怪異峰巒涌海中。
月照迴廊潮又滿，夜深誰在水晶宮。

鞆津

楸梧風冷海城秋，燹火煙消灰未收。
遊妓不知亡國事，聲聲奏曲泛蘭舟。

兵庫

因貪水陸刀錐利，欲廢山河龍虎盤。
相國遠薨都會散，帝京依舊是平安。

右十首元弘亂後自博多上京道中作也

藤谷書懷五首

溟濛海氣帶春陰，何似瘴煙蠻霧深。
困眠嬾開頭暈重，半醒半醉擁寒衾。
永日悠悠雨未晴，幾回眠熟幾回驚。
煮茶換水頻煩僕，隱几攤書自遣情。
夢與丘軻論古文，都將世事付浮雲。
縱橫奔逸藤陰裡，天地空空冀北群。

一顆分明照夜珠久蒙塵土見塗糊海神困重不能識
可與蠹蝨糞彈俱上

海國歸來八九年勞神石上欲栽田焦芽敗種何能用
莫若休畊且放眠上

武州望上野諸峯在眼似不甚遠者自午抵晡見
但如故逢人問程而知一日不能到也且寒風自

赤城來掠面稍勁又見細雨霏霏然來乃作一絕
上野山高武野卑相望去去到斜暉天風吹落赤城雪

散入他州作雨飛
三月旦聽童吟杜句有感

二月已破三月來少陵人去沒全才春風不管風騷變上

李白桃紅屬別裁

乙酉猶未起守江作詩遺情

魑魅前頭嘯未休浹辰在此守江留天將陰雨海風急
羈思淒涼無那愁上

藤陰雜興十二首

紫竹叢低影小池短軒牕內看相宜纖鱗得所洋洋樂
不問桃花浪暖時上

間栽花木護疎櫺櫺外開池似水亭最愛跳魚鳴鱖刺
獨眠深夜枕頭聽上

小僧供我紫蘑菇併用薑鹽付酪奴欲把橘中龍脯比
 論評珍品定錙銖
 造物留心間草木千般百樣巧敷榮工夫不為蒼生著
 寂寥無人能正名
 我匪存心厭客來但嫌踏損半庭苔俗人那識間人意
 從怪柴門敲不開
 臨危獨念故交顧何處世途非履冰只得胸中無我愛
 不干身外有人憎
 閒花野草亦朝人余獨何心忌混塵小子更休勤學我
 誤來四十六年身

蒼蒼莫莫太無端未為人間掃佞姦草木休言沒情思
 看來又有許多般
 家有黃金積似山流光欲繫買繩難今朝少壯紅顏好
 明日相看鬢雪寒
 麥秋今歲亦嘗新多愧人間閒著身若及瓜時猶未死
 更煩老圃送供頻
 月白風清秋滿懷閒房僻處小門開吟哦倚檻三更過
 此夕情人來不來
 清秋無處著幽懷懷抱莫教輕放開萬事應知窮則變
 挂輪看看待圓來

惜陰偶作 四首

昔年是日鎌倉破所在伽藍氣像皆商女不知僧侶恨
賣柴賣菜打官街

雨壓炎塵涼似秋無根綠樹翳林丘摩訶老眼看如畫
若箇濛濛佛也愁

佛也愁時神更悲腥風鼓海社簾吹去年華表隨龍去
洛水誓天人作龜 若宮華表入海

世事隆衰自有時山河是矣但人非戰骨未收邊戍起
鐵衣早晚復儒衣

修溝

穿竹分林繚繞旋補苴罅漏策勲全潺湲徹枕非常響
驚起山僧中夜眠

無題

耳背聞聲任不真眼昏觀月儘雙輪何當一洗渾身痒
成箇世間無事人

筍

朦朧霧露氣如蒸中有龍孫脫錦綳屋後池邊添得境
叢林看看自繁興

苦熱

火老金柔炳尅賡乘桴意亦在涼朝誰能檄召新霖雨

甦箇天蒸欲喝氓

浴罷題扇面有繪蒲翁草

池邊出浴坐乘涼野草何榮學菊黃花似蓬蒿葉若蓬

齋筵伴我總無妨

又裏有花鳥

炎天用汝金應抵不得其時何所消試看明朝秋至後
直饒花色没人搖

壬辰正月六日作

等是臭皮包矢囊強分人我較行藏春風五十三回起
止止當歸最吉祥

止止菴前來禽著花花容頗似薜蘿而糝淡紅可

愛也効樂天體作來禽嘲薜蘿一首

來禽花綻似薜蘿薜蘿應無此淡紅六出還君能學雪

不干桃李共春風

又作薜蘿答來禽一首

以色媚時輸與君頡頏擅麝我能熏休將六出比倫雪
不忍清寒瘦十分

茶問酒

德譽君榮伯倫頌嘉聲我忝玉川歌一般風味同堪賞
醒醉切殊事若何

酒答茶

任君參得趙州禪，未會曹山孝滿顛。
寐寤恒同生死一，醉醒何致問頭偏。

題橫幅二首 鴿鴿鴿鴿

吾聞鴿鴿不踰濟，何緣飛到海之東。
摩染病眼望塵石，坐我江南煙雨中。
千癡百拙不成謀，屈頸閒眠是事休。
又怨鶻巢雞未棄，栖遲且在一枝樛。

雨中戒晝寢

風吹雲雨入陽臺，惱得襄王亦怪哉。
莫使晝眠等閑熟

引他神女夢蒸來

春興二首

愆期杜牧章臺柳，守約無文雪後梅。
柳欲藏鴉梅亦老，春風雪後屬章臺。
門前楊柳半藏鴉，塔下櫻桃未落花。
為問春風無限意，從今老去屬誰家。

扇面

今日天陰降霖霖，一雙鶉鴉婦來逐。
桑葚落盡無可餐，樹間求蟲學啄木。

遊度月橋看嵐山花二首

癡雲向晚襯花垂，預惜明朝雨。打稀扶老來看寺門外，橋欄倚遍不知歸。

嵐霧壓花朵朵垂，山巔斑白鬢絲稀。半江月淡水如鏡，照見衰顏羞欲歸。

喫瓜和去年無瓜歎首二

今年無雨亢陽炎，池涸浮萍沙上黏。贏得城東門外圃，累累脫蒂十分甜。

霜刀帶雪座無炎，食畢餘香齒頰黏。縱是天厨甘露味，也無徹蒂箇般甜。

來青亭

使君愛客構華亭，松讓門牆竹闖櫺。四顧相看眸不白，故知題扁曰來青。

移蜀葵

曾許蜀葵將雨移，今朝霖霖洒淋漓。老夫堦下支鉏立，待見傾心吐色絲。

戊申八月十四戲筆

十三十四雨滂沱，明白中秋更若何。曾約文明軒下賞，却成推枕祖翁哦。

有客出扇請書

世上人心攢劍危，故鄉書信向來稀。平生膽氣粗豪甚，

老去方知萬事非

題三雲櫻花地名

誰裁億萬白銀葩，綴點三雲一樹花。我亦聞名思慕久，今朝遂志對光華。

評茶

顧渚郝源春早回，龍團雙井乳雲堆。槍旗競鬪芽張捷，雀舌依然是下才。

題扇面

綠陰深護似無家，傍岸歸帆轉柁牙。蘆葦風清消靄霧，桐江日暮望金華。

補衿

一條衲破閱年華，也勝漁翁擁葦花。薄處先穿寒徹骨，重縫尺布線分麻。

擇友二首

薰蕕香臭自相分，鼓瑟吹竽各異聞。雲雨莫從翻覆手，相如琴挑卓文君。
引水淘砂志在金，眾絃嘈雜少知音。幾宵風雨同牀語，也未能傾一片心。

通州蚤行

黃牛肥捷短轅輕，葛袂風清臥月明。行盡柳陰三十里

通州城外聽鷄鳴

文房四友

端溪石氏剡溪白毛子同盟卽墨侯便作誓書俱軟血
永無渝變伴風流

贊

贊無門佛眼肖像

予昔看佛眼錄有狗子無佛性詰頌之但連寫二十箇
無而已矣是大神咒使誦者無明自除想其爲人可敬
也夫今拜遺像白雪盈顱嚴容凜乎是真可敬也夫

贊大覺禪師

適我昔到姑蘇城屹然雙塔入雲青無明荒草深三尺
一箇無人立雪庭只箇川僧元藉直特來觸著發無明
無明火種不應滅八斛四斗黃金精古鏡一面人皆有
怪他殊現觀音形

贊文宣王

服之所表係其身魯國儒生唯一人鄉黨篇中相見熟
蒙俱方面總非真

贊老子

玄且息潭澹泊心甘韓非同傳遷也今慚

贊列子

鄭圃而居孰若寥虛無待之御風力以舉

贊莊子

大言毋倪至理詣兮荒唐傲睨又何帛兮

題三教合面圖

老君研墨夫子書文文理難讀胡人云云

軍士圖

沈而思吞而知承歟乘歟兵莫持疑

笑而喜嗔而恚壯哉驕哉人馬美矣



東海

漚集卷一終

