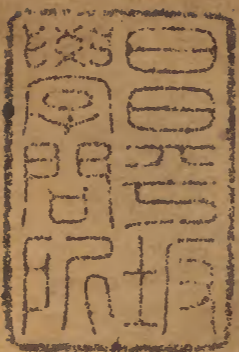


文獻通考

二百六十七之二百七十

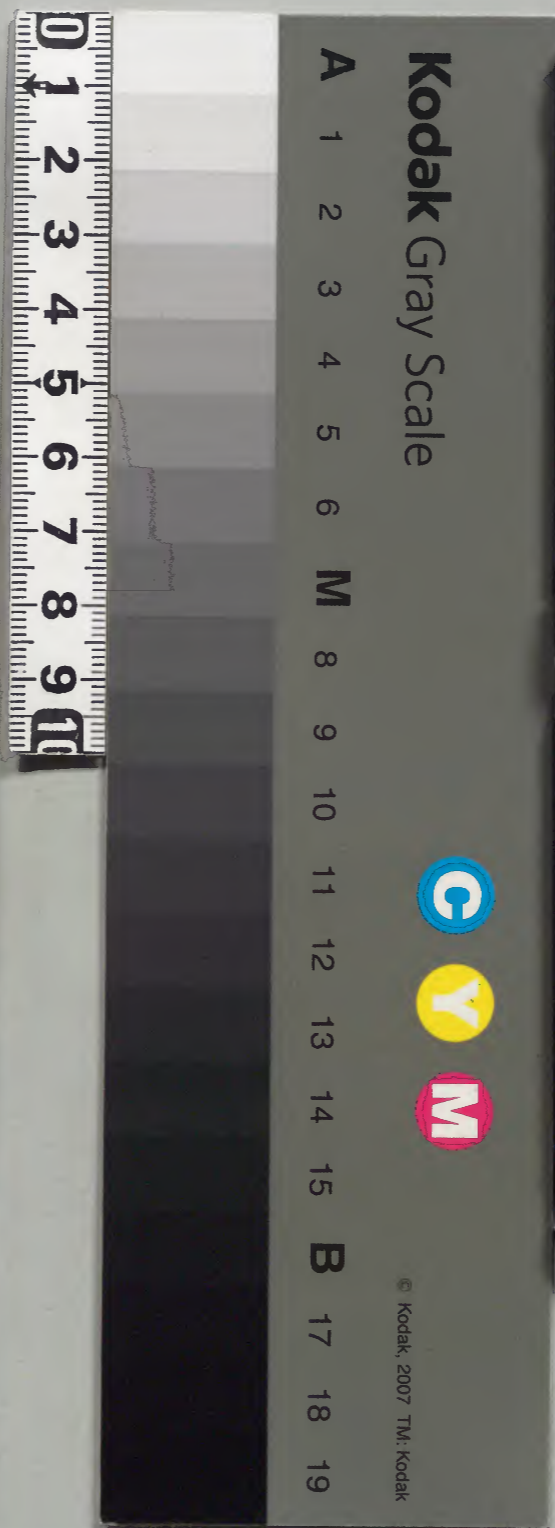


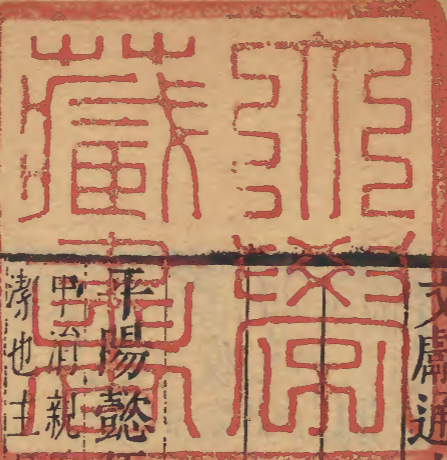
辛八

| | | | |
|---|---|-----|---|
| | | 漢書門 | |
| 一 | 二 | 五 | 八 |
| 〇 | 〇 | 八 | 八 |
| 〇 | 〇 | 架 | 函 |
| | | 類 | 號 |

| | | | |
|------|---|---|---|
| 內閣文庫 | | | |
| 元 | 二 | 漢 | |
| 四 | 五 | 書 | |
| 〇 | 〇 | 冊 | 號 |
| 一 | 一 | 架 | 類 |

| | | |
|----|-----|--------|
| 番號 | 漢 | 11568 |
| 冊數 | 100 | (78) |
| 函號 | 294 | 1 |





文獻通考卷之二百六十七

淺草文庫

宋鄱陽馬端臨貴與著

明斬陽馮天馭應房校刊

封建考前漢功臣侯

平陽懿侯曹參以中涓從起沛至霸上侯以將軍入漢以假左丞相定魏齊以右丞相侯萬六百戶師古曰

世宏建武初以舉宿奇時襄宗喜八世本始

信武肅侯靳歙籍別定江漢侯五千三百戶以將軍討三秦擊項

亭古坐事國人過律免師安漢六世復家孟康曰諸復家

汝陰文侯夏侯嬰及全皇太子魯元公主侯六千九百戶

不害清河定侯王吸漢以中涓從起豐至霸上為騎郎將入疆仇

充國

封建

二百六十七

| | | | |
|-----|----|---|---|
| 漢書門 | | | |
| 一 | 一五 | 六 | 八 |
| 冊 | 架 | 函 | 號 |
| 類 | 類 | 類 | 類 |

陽陵景侯傅寬以舍人從起橫陽至霸上為騎將入漢定三

清明偃王謀反誅景六世孫

廣嚴侯召歐以中涓從起沛至霸上為連敖入漢以勝嘉

不識復家

廣平敬侯薛歐以舍人從起豐至霸上為郎入漢以將山

澤穰坐罪去病復家

博陽嚴侯陳濞以舍人從起以刺客將入漢始坐謀殺壽

塞復家

堂邑安侯陳嬰初起兵屬楚後屬漢侯祿午季須坐罪

尊六世

曲逆獻侯陳平以故楚都尉歸漢為護軍買悝何坐略

鳳元始時始

留文成侯張良以廐將從起下邳入武關設策降秦不疑坐

射陽侯劉纏初起兵與項羽有隙伯解之後降漢封侯睢有

不得

鄧文終侯蕭何以客初從入漢為丞相守蜀及關中祿後

延何少子遺後則紹封武陽弟嘉弟則勝坐罪慶何

壽成坐罪

建世紹封輔獲尊七章

禹王莽

絳武侯周勃以中涓從起沛至霸上侯定三秦食邑為將軍入

勝之坐罪亞夫紹封條侯堅封平由建德坐耐

廣漢復家共封千戶

舞陽武侯樊噲以舍人起沛從至霸上為侯以郎入漢定三秦

亢坐呂市人紹封它廣坐罪勝客復家章始

戶紹封千戶

封建

曲周景侯酈商以將軍從起岐攻長社以南定寄有罪堅

遂成世宗終根誅坐罪猛元始時賜

頴陰懿侯灌嬰以中涓從起陽至霸上入漢定三秦以將軍

何強有罪賢後坐罪免匡復家誼元始時賜

汾陰悼侯周昌以職志擊秦入漢出關以內史堅守敖倉以

開方意坐罪左車陽侯後坐罪免明復家

梁鄒孝侯武虎以諸者從破入漢定三秦以將軍最嬰齊

山拊坐附充子復家

成敬侯董譟以舍人從擊秦入漢定三秦出關赤有罪免後

罷軍朝坐罪為誦復家

麥夷侯孔聚以執盾從起陽以左司馬入漢為臧坐罪宣

費侯陳賀以舍人從起陽後屬韓常最偃坐罪僑曾孫

陽夏侯陳豨以特將從起宛至霸上定代破

隆慮克侯周竈以連敖入漢擊項通有罪詔復家

陽都敬侯丁復以越將從起陽至霸上定三秦甯安城有罪

賜曾孫

陽信侯呂青以漢五年用令尹初臣義宅善談

東武貞侯郭蒙以戶衛起薛破秦軍入漢定三宅有罪

廣漢復家

什方肅侯雍齒以趙將從定諸侯二千五百戶鉅鹿野

桓金坐罪章復家

棘滿剛侯陳武以將軍從起薛奇誅嘉曾孫

都昌嚴侯朱軫以舍人從起沛降率誦偃辟強後

先復家

大侯...

武彊嚴侯嚴不識以舍人從起沛入漢擊嬰青翟為丞相

事仁魯孫

賈齊侯合傳胡害以越戶將從破秦入漢定方山赤遺

猜生殺人世魯孫

海陽齊信侯搖母餘以越隊將從破秦入漢定昭襄建

省不更魯孫

南安嚴侯宣虎以河南將軍降曹陽戎千秋坐罪護魯孫

肥如敬侯蔡寅以魏大僕從漢王破戎後福魯孫

曲成國侯蠡達以西城戶將從起陽入漢捷皇柔坐罪嗣

宣魯孫

河陽嚴侯陳涓以卒從起陽入漢信坐罪元魯孫

淮陰侯韓信以卒從項氏後歸為大將軍定魏趙齊封申坐罪

平侯彭越以門尉起陽入漢定申坐罪

敬市侯閻澤赤以執盾從入漢無害續穀坐罪金免魯孫

柳丘齊侯戎賜以連敖從入漢定安國嘉成角坐罪

魏其嚴侯周止以舍人從起沛入漢定三簡謀反廣世魯孫

平悼侯工師喜以舍人從破秦入漢奴執坐罪

曾侯奚涓以舍人從起沛破秦入漢以母底

城父嚴侯尹恢以謁者從入漢擊開方奪爵為殷六世

任侯張越以騎都尉從擊燕代後坐罪

棘丘侯襄以執盾從起陽破秦後坐罪

河陵項侯郭亭以連敖從入漢定歐容坐罪延居紹

則坐罪金免魯孫賢魯孫

昌武靖信侯單究以舍人從入漢定三如意賈成德殺

秦擊諸侯封九百戶

封九百戶

封九百戶

封九百戶

封九百戶

封九百戶

封九百戶

人棄

高宛制侯丙猜以宮從入漢定二秦破項籍侯十戶

得武信坐罪

宣由齊侯丁義以卒從入漢定三秦破項籍侯六百七十戶

通坐罪年魯孫

終陵齊侯華毋害以越將從入漢定三秦擊滅荼侯七百四十戶勃坐罪告魯孫

東茅敬侯劉到以舍人從起碭至霸上入漢定三秦擊項籍封千戶告坐罪咸魯孫

丘立懿侯廣厲以舍人從入漢擊項籍破之侯千戶朝賢坐罪尊金免廣意

臺定侯戴野以舍人從起碭入漢擊項籍燕代封千戶午坐罪安昌魯孫

安國武侯王陵起兵定南陽屬漢王擊項月封五十戶忘存辟方定剛

樂成飾侯丁豐以中前從起碭入漢定三秦擊項籍殺龍且封千戶馬從吾容義

辟陽幽侯審食其以舍人從侍呂后孝惠入楚一歲侯平坐罪非魯孫

蒯成制侯周緜以舍人從起沛至霸上入漢定三秦擊項籍絕甬道侯三千二百戶昌坐罪應昌

安平敬侯鄂秋以諫者從定諸侯功塞蕭何侯二千戶嘉應寄但坐罪

北平文侯張蒼以客從至霸上得陳餘封千二百戶奉類坐罪蓋宗魯孫

高胡侯陳夫乞以卒從擊項籍定燕封千戶程後勝之魯孫

厭次封爰類以將從入漢中廣武功封嗣謀反世魯孫

平皇煬侯劉它以賜姓侯五百八十戶遠光勝金免

復陽剛侯陳胥以卒從入漢擊項籍侯千戶嘉拾出罪幸魯孫

陽河齊侯其石以中謁者從入漢定諸侯封五百戶安國午章仁坐罪

益壽六世復家

復家

復家

復家

復家

復家

復家

復家

復家

復家

柏至靖侯許益以騎軍從諡衛入祿昌安和福必坐姦訟

建六世復家

中水嚴侯呂馬童以郎騎將從擊龍且瑕青眉德

宜城坐爵

建明七世復家

杜衍嚴侯王翥以中郎騎將從斬項福市臣舍有罪安樂

曾孫復家

赤泉嚴侯楊喜以郎中騎從斬項敷毋害坐罪孟嘗復家

朝陽齊侯華寄以舍人從擊薛入漢擊要當坐罪定國復家

復家

棘陽嚴侯杜得臣以卒從入漢擊但武後亡

涅陽嚴侯呂騰以騎士從出關擊斬成實非子不忠復家

平棘懿侯林摯以客從前章邯所辟疆有罪常驩復家

梁澤齊侯趙將夕以捕將降頭脩坐罪史

後七世延世復家

博頃侯温疥以燕將軍從破曹咎仁何福復家

歷簡侯程黑以趙衛將軍從擊項羽鼂坐罪弘復家

武原靖侯衛胠以梁將軍從擊韓信寄不害坐罪

堯復家

橐祖侯陳諧以將從擊陳豨嬰應安千秋坐罪金

儒復家

宋子惠侯許惲以趙將從擊定諸侯留九坐罪迺復家

倚氏敬侯陳邈以舍人從起豐入漢擊支後亡胡復家

清簡侯室中同以弩將從入漢擊聖鮒古生坐罪

武復家

疆圉侯留盼以客吏從入漢章復坐罪定復家

彭簡侯秦同以卒從入漢擊執武坐罪壽復家

文獻通考卷三百六十七 崇復四年重刊

吳房嚴侯楊武以郎中騎從擊揚夏斬項羽功封七百戶去疾坐罪免談孫復家

雷嚴侯魏邀以舍人從破擊連坐罪免都復家

昌圍侯呂卿項羽將從韓信定齊擊通坐罪免光復家

共嚴侯旅罷師以齊將從擊項羽及黨高信復家

關氏節侯馮解散以代王爵降為鴈門它後遺子嗣

勝之平金坐罪免奴執新拾坐罪免

安丘懿侯張說以卒初屬魏豹入漢擊奴執新拾坐罪免

舜復家相夫夷吾後萬年

襄平侯紀通漢定三秦戰死子侯相夫夷吾後萬年

龍陽敬侯陳署以卒從霸王擊項堅有罪免寄安國所殺敏

平嚴侯張瞻師以趙騎將從擊諸寄安國所殺敏

高景侯周城父苛以繩以孫五坐罪

免賜復家繩以孫五坐罪

離侯鄧弱以長沙將其

義陵侯吳郢以長沙重後

宣平武侯張敖嗣父重後

有罪廣孫以弟後信都侯孝文時免樂昌魯

元子孝文時免樂昌魯

東陽武侯張相如以河間守擊陳豨設安國強七宣

慎陽侯樂說信陰侯韓信舍人願買之坐鑄白通六世

開封愍侯陶舍以右司馬從擊青偃雅坐罪免元七世

丞成孝侯公孫昔以卒從為郎擊陳漸後廣意復家

丞成孝侯公孫昔以卒從為郎擊陳漸後廣意復家

丞成孝侯公孫昔以卒從為郎擊陳漸後廣意復家

丞成孝侯公孫昔以卒從為郎擊陳漸後廣意復家

丞成孝侯公孫昔以卒從為郎擊陳漸後廣意復家

丞成孝侯公孫昔以卒從為郎擊陳漸後廣意復家

丞成孝侯公孫昔以卒從為郎擊陳漸後廣意復家

丞成孝侯公孫昔以卒從為郎擊陳漸後廣意復家

丞成孝侯公孫昔以卒從為郎擊陳漸後廣意復家

丞成孝侯公孫昔以卒從為郎擊陳漸後廣意復家

丞成孝侯公孫昔以卒從為郎擊陳漸後廣意復家

堂陽哀侯孫赤

以中流從起沛入漢擊項籍陳豨侯八百戶

德有罪

明曾孫復家

祝阿孝侯高色

以客從入漢擊魏破項籍陳豨封千八百戶

成坐罪

弘玄孫復家

長脩平侯杜恬

以御史從出關擊諸侯死事侯千九百戶

中意坐罪

相夫時紹

罪免

江邑侯趙堯

以御史為輔相擊陳豨封六百戶高后時坐罪免

營陵侯劉澤

以郎中擊項籍陳豨封高后時為琅邪王

士軍式侯宣義

為中地守以廷尉掌陳豨侯一千一百戶

莫如平生坐罪

寄六世復家

廣阿懿侯任教

以客從起沛擊項籍陳豨侯千八百戶

敬但越人坐罪

定

玄孫復家

須昌貞侯趙衍

以謂者從擊陳豨侯千四百戶

福不害坐罪

步昌七世復家

臨轅堅侯戚總

為郎守斬以中觸龍侯五百戶

賢坐罪

常玄孫復家

汲紹侯公上不害

為太僕擊代豨侯千三百戶

武通廣德坐罪

常

玄孫復家

寧陵夷侯呂臣

以舍人從入漢破曹營擊陳豨功侯千戶

謝始得玄孫復家

汾陽嚴侯靳強

以郎中騎從擊項羽破鍾離昧功封

解胡右封坐罪

忠

玄孫復家

戴敬侯秘彭祖

以卒從起沛擊陳豨封千一百戶

惲安國軫蒙坐罪

政十世復家

行簡侯翟盱

為燕令以都尉下楚九城堅守燕侯九百戶

山嘉不疑坐罪

光

玄孫復家

平州共侯昭涉掉尾

以燕相從擊項籍還擊臧荼侯千戶

種它人馬童

昧坐罪

福玄孫復家

中牟共侯單右軍

以卒從沛入漢高祖微時有急給高祖故得封侯

繒終根舜坐罪

金充國六世復家

印嚴侯黃極忠

以羣盜長為臨江將為漢擊臨江王破布封千戶

榮成明遂坐罪

封建

文大通考卷三頁七

崇禎三年重刊

調六世復家

博陽節侯周聚

以卒從豐入漢擊

遯坐罪

萬年復家

陽羨定侯靈常

以荆令尹從擊鍾離

賀勝亡復家

橫復家

下相嚴侯冷耳

以客從起沛入漢堅守

順謀反

安復家

高陵留侯王虞人

以騎司馬從破田橫

弄弓

行坐罪

期思康侯賁赫

淮南王英布中大夫告

充復家

戚圜侯季必

以騎都尉從擊項籍破齊

長瑕

信成坐罪

買之復家

穀陽定侯馮谿

以卒從擊項籍

熊卯解中

偃亡武

七世

侯許猜

以亮將降擊項羽

恢則周廣宗坐耐

復家

成陽侯奚意

以魏郎從屬彭越

信有罪

通復家

桃安侯劉襄

以客從起定陶

舍由

自為坐耐

益壽復家

高梁共侯酈雍

父食其以客從約和

勃平坐罪

賜復家

紀信臣侯陳倉

籍攻盧縮侯七百戶

開煬反誅

千秋復家

景嚴侯王競

以車司馬從屬

真粘

興有罪

昌復家

張節侯毛釋之

以中涓從起豐入漢

鹿舜坐罪

景復家

煮棗端侯革朱

以越連敖從擊諸式

昌坐罪

奉復家

鄢陵嚴侯朱濞

籍藏茶侯二千七百戶

慶後

言復家

鹵嚴侯張平

布盧縮封二千七百戶

勝坐罪

常復家

右高祖百四十七人周呂建成二人在外戚羹頡舍合陽

沛德四人在王子凡百五十三人

便頃侯吳淺

以父長沙王

信廣志

千秋坐耐

綸復家

軼侯黎朱蒼

以長沙相

豨

彭祖

扶坐罪

漢復家

平都孝侯劉到

以齊將定齊

成免

如意復家

封建

大漢通考卷三頁七

九

崇禎三年重刊

右孝惠三人

南宮侯張買將以父越人爲高祖騎生坐罪免去疾 偃

梧齊侯陽城延樂未火藥長安城侯五百戶

戎奴坐殺人注六世復家市人 應延 居昌坐罪免

平定敬侯齊受以卒從擊項籍市人 應延 居昌坐罪免

博城敬侯馮無擇以日擊郎中從高祖起豐代坐罪免

沅陵頃侯吳陽以父長沙福 周後

中邑貞侯朱進以執牙從入漢破悼坐罪免

樂平簡侯衛毋擇以隊率從起沛擊勝 侈坐罪免

山都貞侯王恬啓以郎中柱下令擊中黃 觸龍 當坐罪免

祝茲夷侯徐厲以舍人從沛入漢得雍悼 偃有罪免

赤陰侯周信以卒從爲呂后舍人勃有罪免

俞侯呂宅父嬰以連執從高祖破秦入漢定

醴陵侯越以卒從擊項羽

石高后十二人扶柩襄城軹壺關昌平贅其騰昌胎祝茲
建陵十一人在恩澤外戚浹沛信都樂昌東平五人隨父

上邳朱虛東牟三人在王子三十一人

陽信夷侯劉揭爲典客奪呂祿印閉殿門中意有罪免

壯武侯宋昌勸帝勝乘入即位千四百戶孝景中四年有罪

奪爵爲關內侯

樊侯蒸兼以睢陽令高相初從而還定客 平 辟方坐罪免

汴陵康侯魏泗以陽陵亡後

南郎侯起以信平坐罪削爵爲關內侯

黎頃侯召召平之子潰 延坐罪免

缺侯孫單死事後坐反誅

高壯侯韓噴故相國王子以匈奴則亡說以都尉擊匈奴得

爵金說後以橫海將軍擊東越與嗣侯曾與弟寶後

裴城侯韓嬰故韓王信太子以釋之坐罪

故安節侯申屠嘉文帝時用丞相侯共史免坐罪

右孝文十人軹鄔周陽三人在外戚管氏營丘營平陽虛

陽丘劫安都平昌武成白石阜陵安陽周東城十四人在

士子凡二十七人

俞伏藥布以將軍擊楚音免

建陵哀侯衛綰以將軍擊吳信金免坐罪

建平敬侯程嘉以將軍擊吳楚橫回免坐罪

平田侯公孫渾邪以將軍擊吳楚自相免坐罪

山陽康侯蘇息楚川趙擊吳盧朋免坐罪

侯橫失其姓父建德以趙相不聽下免

新市侯王棄之父惲以趙內史王遂始昌為人所

商陵侯趙周父夷吾以楚太傅王後為丞相坐罪自殺

山陽侯張當居父尚以楚相王戊後坐罪免

安陵侯下軍以匈奴王降侯亡後

桓侯賜以匈奴史不言所終

道侯陸強以匈奴王降侯則坐誅

容城檇侯徐盧以匈奴王降纏光誅

易侯僕黜以匈奴王降侯亡後

范陽靖侯范代以匈奴降侯德亡政玄孫賜

翁侯邯鄲以匈奴坐罪免

亞谷簡侯盧宅故燕王緝子以匈奴種漏賀坐罪

塞侯直不疑以御史大夫侯前相如堅免坐罪

右孝景十八人平陸休沈猷宛胸棘樂乘氏桓邑八人

大快通卷之三

在王子魏其蓋二人在外戚隆慮一人隨父九二十九人

翁侯趙信以匈奴相國降擊匈奴後兵敗降匈奴

特轅侯樂以匈奴都尉降亡後

親陽侯月氏以匈奴相降後坐謀反誅

若陽侯猛以匈奴相降後坐謀反誅

平陵侯蘇建以都尉從大將軍擊匈奴後坐敗師免

岸頭侯張次公以都尉從大將軍擊匈奴後坐罪免

涉安侯於單以匈奴單于亡後

昌武侯趙安稽以匈奴王降後充國亡

襄城侯桀龍以匈奴相國病已坐誅

安樂侯李蔡以將軍降匈奴坐罪自殺

合騎侯公孫敖以護軍都尉三從大將軍擊匈奴至後坐出軍

後期免

軹侯李朔以校尉三從大將軍後坐罪免

從平侯公孫戎奴以校尉三從大將軍後坐罪免

隨成侯趙不虞以校尉三從大將軍後坐罪免

博望侯張騫以校尉從大將軍擊匈奴後坐出軍畏懦免

衆利侯郝賢以上谷太守從人將軍後坐罪免

滌焯侯王援以匈奴王降亡後

從票侯趙破奴以司馬從驃騎將軍擊匈奴後坐耐金免

宜冠侯高不識以校尉從驃騎將軍後坐罪免

輝渠忠侯僕朋以校尉從驃騎將軍雷電擊匈奴

下摩侯諱毒尼以匈奴王降伊卽軒 冠支

濕陰定侯昆邪以匈奴昆邪王將蘇亡

輝渠慎侯應死以匈奴王降亡後

河綦康侯烏黎以匈奴右王與渾餘利鞬亡

常樂侯稠雕

以匈奴大當戶與渾邪降侯

廣漢後

邛離侯路博德

以右北平太守從驃騎擊匈奴侯一千六百戶

坐罪免

義陽侯衛山

以北地都尉從驃騎擊匈奴侯一千六百戶

坐罪免

杜侯復陸支

以匈奴歸義從驃騎擊匈奴侯一千三百戶

偃耆

宣平 福坐罪

眾利侯伊即軒

以匈奴歸義從驃騎擊匈奴侯一千一百戶

當時

輔宗後

相成侯敞屠洛

以匈奴符離王降侯一千八百戶

坐耐金免

散侯董舍吾

以匈奴都尉降侯一千一百戶

安漢 賢坐視

臧馬康侯雕延年

以匈奴王降侯八百七十戶

亡後

滕侯次公

以匈奴歸義王降侯七百九十戶

坐耐金免

術陽侯建德

以南越王兄越高侯三千戶

坐罪誅

龍侯繆廣德

父樂以校尉擊南粵死事子侯六百七十戶

坐耐金免

成安侯韓延年

父千秋以校尉擊南越死事子侯千三百十戶

乃始後

昆侯渠復縈

以屬國大首渠擊匈奴侯

乃始後

驎侯駒幾

以屬國騎擊匈奴侯五百二十戶

督崇 詩以弟

梁期侯任破胡

以屬國都尉間出擊匈奴侯

當千 坐罪免

滕侯畢取

以南越將軍降侯五百一十戶

奉義 坐罪誅

將梁侯楊僕

以樓船將軍擊南越侯

坐罪免

安道侯揭陽定

以南越揭陽令降侯六百戶

當時 坐殺人

隨桃頃侯趙光

以南越蒼梧王降侯三千戶

昌樂 不得代

湘成侯監居翁

以南越桂林監降侯八百三十戶

益昌 坐賊

海常嚴侯蘇弘

以南越王建德侯得侯

亡後

外石侯吳陽

以故東越行侯佐侯千戶

首 坐視

下邳侯左將黃同

以故歐駱左將功侯七百戶

奉漢 誅

繚婁侯劉福

以校尉從橫海將軍擊南越侯

坐罪免

御兒嚴侯轅終古

以軍卒斬東越侯

亡後

開陵侯建成

以故東粵建成侯與繇王斬餘言侯二千戶

祿 坐視

廿七

大史通鑑卷三十三

三

臨蔡侯孫都

以南粵得粵

襄坐罪

東城侯居股

以故東粵王斬

坐謀反誅

無錫侯多軍

以東粵將軍漢兵

如坐罪

平州侯王啖

以朝鮮將降漢兵

亡後

荻苴侯韓陶

以朝鮮將降漢

不得嗣

澧清侯參

以朝鮮尼落

坐罪死

馱茲侯稽谷

以故中郎將兵

亡後

浩侯王恢

以故中郎將兵

坐罪免

軻譚侯杆者

以故中郎將兵

勝不得

綏侯張略

以朝鮮王

坐罪死

涅陽康侯最

以父朝鮮相

人漢亡後

海西侯李廣利

以貳師將軍擊

後兵敗降匈奴

新時侯趙弟

以貳師將軍騎士

坐罪免

承父侯續相

以故匈奴侯

坐罪誅

開陵侯成婉

以故匈奴侯

順褒級褒弟

參王林

稭侯商丘成

以故匈奴侯

坐罪自殺

重合侯莽通

以故匈奴侯

後坐謀反誅

德侯景建

以故匈奴侯

後坐謀反誅

題侯張富昌

以故匈奴侯

後為人所殺

邗侯李壽

以故匈奴侯

後坐罪誅

轉陽侯江喜

以故匈奴侯

仁坐罪

當塗康侯魏不害

以故匈奴侯

聖揚向

堅居王莽

蒲侯蘇昌

以故匈奴侯

夷吾坐罪

丞父侯孫王

以故匈奴侯

後坐罪免

右孝武七十五人武安周陽長平冠軍平津周子南樂通

文獻通考卷二百六十七

文獻通考卷二百六十七

七

牧丘富民九人在外戚恩澤南來龍額宜春陰安發千五

人隨父允八十九人王子不在其中

絕敬侯金日磾以駙馬都尉發覺奉何羅賞後當以日磾

侯千戶王以駙馬都尉發覺奉何羅

建平敬侯杜延年以諫大夫告左將軍反侯以六侯與緩

業輔憲

宜城戴侯燕倉以假相田使者發覺左安尊武級

舊土莽弋陽節侯任宮以故丞相儀事手捕反者千秋惲岑

固

商利侯王山壽以丞相少史誘反者安後坐罪免

成安嚴侯郭忠以張掖屬國匈奴戰遷賞長萌

每正莽絕

平陵侯范明友以校尉擊反氏獲首虜侯與定坐反誅

義陽傅介子以平樂監使誅於燕王子有罪不得嗣

右孝昭八人博六安陽宜春安平富平陽平六人在恩澤

外戚桑樂一人隨父允十五人

長羅壯侯常惠以校尉光祿大夫擊匈奴獲成郭翁後

爰戚靖侯趙長平以平陵大夫告楚王延訖牧

博成侯張章以長安男子發覺霍禹建坐罪免

高昌壯侯董忠以期門受張章言告霍煬武

平通侯楊惲以左曹中郎受董中等言後坐誹謗不道誅

都城敬侯金安上以待中中郎將受楊惲等言常後欽以

紹上孫楊王莽絕

合陽愛侯梁喜以平陽大夫告反放萌王莽

安遠繆侯鄭吉以校尉光祿大夫將兵迎日逐光後永言

主封王

恭政絕

歸德靖侯先賢揮以匈奴單于從凡日逐王富昌 諷 襄

霸永平十四年坐罪免

信成侯王定以匈奴烏桓單于子率衆降侯漢廣後楊以定孫紹

義陽侯厲温敦以匈奴呼連累單于率衆降侯一千五百戶後坐子謀反削爵爲關

內侯

右孝宣十一人陽都營平丘昌水陽城爰氏扶陽高平

陽城博邛成將陵建成西平平恩平昌樂陵平嘉樂昌博

望樂成二十一人在恩澤外戚樂平冠陽鄒周之南君四

人隨父凡三十六人

義成侯甘延壽以使西域討擊支單于建 遷 相建武四年

馮望忠侯冷廣以温沃公士借男子何 齊王恭敗絕

馮望忠侯冷廣以温沃公士借男子

延鄉節侯李譚以尉氏男子捕得反者成王莽敗絕

新山侯稱忠以捕得反者

童鄉釐侯鍾祖以捕得反者匡以祖子紹封

樓虛侯訾順以捕得反者

右孝元一人安平平恩扶陽三人隨父陽平樂安二人在

恩澤外戚凡六人孝成五人安昌高陽安陽城陽高陵定

陵殷紹嘉宜鄉記鄉博山十人在恩澤外戚武陽博陽贊

騏龍額開陵樂陵博望樂成安平平阿成都紅陽曲陽高

平十五人隨父凡三十人

外戚恩澤侯

臨泗侯呂公以漢王后父賜號高

周呂令武侯澤以客從入漢定台初襲周侯高后嘉坐驕

建成康侯釋之以客從擊秦漢王入漢則坐反

封建

大史記卷一百六十七

卷

右高祖三人

扶抑侯呂平以皇太后姊子坐反誅

襄城侯義

壺關侯武

軹侯朝

昌平侯大俱以孝惠子侯後為玉見謂侯王

贅其侯呂勝以皇太后昆弟後坐反誅

滕侯呂更始為舍人郎中以都尉後坐反誅

呂成侯呂忿以皇太后昆弟後坐反誅

祝茲侯呂瑩以皇太后昆弟後坐反誅

建陵侯張釋寺人王請呂侯後坐反誅

右高后十人五人隨父兄十五人

軹侯薄昭高祖時以郎從軍文帝立以車騎將軍迎太后侯萬戶戎奴梁

鄔侯馮鈞後坐罪免

周陽侯趙兼以淮南王舅侯後坐罪免

右孝文三人

章武景侯竇廣國以皇太后弟定常生坐罪免

南皮侯竇彭祖以皇太后弟良桑林坐罪免

魏其侯竇嬰以將軍屯榮陽打破吳楚後坐罪棄世

蓋靖侯王信以皇太后弟克受坐罪免

右孝景四人

武安侯田蚡以皇太后弟恬坐罪免

周陽懿侯田勝以皇太后弟祖坐罪免

長平烈侯衛青以大將軍擊匈奴取朔方侯後破伉以青功封宜春侯後坐

不疑以青功封陰安侯後坐登以青功封發干侯後坐玄孫復

賞玄孫為關內侯

平津獻侯公孫弘以丞相侯三度坐罪免

冠軍景桓侯霍去病以校尉擊匈奴侯後以將軍破嬪後

山以從祖父大將軍光功封
樂平侯三千戶後反誅
周子南君姬嘉三千戶後侯
世黨常武初更為
置當罪延年總封弟安

樂通侯欒大三千戶後侯
收丘怡侯石慶萬石積相及父
富民定侯車千秋詔益封凡千六百戶
右孝武九人三人隨八凡十二人

博陸宣成侯霍光以奉車都尉捕反者奔何羅侯二千三百戶
禹生謀反陽元始初以光從父昆弟
安陽侯上官桀何羅侯二千三百戶後坐反誅安父封千

五百戶後反誅
章強為兵所殺
安平侯楊敞封共五千五百四十七戶以定策益
忠譚坐罪

富平敬侯張安世以右將軍輔政及定策益封
臨放紙武始侯
陽都侯張彭祖以世父故掖庭令賀有舊恩
陽平節侯蔡義大將軍宋策共封七百戶
右孝昭六人一人桑樂侯隨父凡七人
營平壯侯趙充國功後將軍與大將軍定
平丘侯王遷以光祿大夫與大將軍定
昌水侯田廣明與定策侯二千七百戶
陽城侯田延年以人司農與定策侯
爰氏肅侯便樂成二千三百二十七戶
輔臨子鳳紹封

王莽敗絕
扶成節侯韋玄成以丞相侯七
玄成寬育淇玉莽
平恩戴侯許廣漢以皇太子外祖父昌成
嘉弟嗣况

封建
文獻通考卷三百六十二

巨敬王莽敗絕

高平憲侯魏相以丞相侯八百一十三戶

弘坐不敬削為閭內侯

樂昌共侯王武以帝舅閭內侯六百戶

商安為王莽所殺

平昌節侯王無故以帝舅閭內侯六百戶

接臨獲建武五年侯爵

陽城繆侯劉德以宗正閭內侯行誼重為宗室率侯子安民以戶五百贖弟更生罪定戶六百四十戶

安民慶忌王莽敗絕

樂陵安侯史高以悼皇考舅子侍中與委霍氏姦侯一千三百戶

術崇後三零高以

曾孫紹王莽敗絕

武陽順侯史丹以帝為太子時輔導有舊恩一千三百戶

邯獲更始時為兵所殺

邛成共侯王奉光以皇后父閭內侯二千七百五十戶

敞勲坐罪堅固以曾孫紹

封王莽敗絕

安平夷侯王舜以皇太后元侍中即將封千四百戶

章淵買王莽敗絕

將陵哀侯史曾以悼皇考舅子侍中中郎將閭內侯舊恩侯二千二百戶

亡後

博望項侯許舜以皇太子外祖父同產弟長樂備尉有舊恩千五百戶

敞黨並後

王莽敗絕

樂成敬侯許延壽以皇太子外祖父同產弟侍中關內侯有舊恩侯千五百戶

湯常

恭以弟紹封去疾王莽敗絕

博陽定侯丙吉以御史大夫關內侯有舊恩侯千三百三十戶

顯坐罪奪爵為關內侯昌吉

封並紹封

建成定侯黃霸以丞相侯六百戶益封一千二百戶

賞輔

西平安侯于定國以丞相侯六百戶益封一百六十戶

永恬王莽敗絕

右孝宣二十一人陽都侯隨父凡二十一人

陽平頃侯王禁以皇后父侯二千六百戶以大將軍益封共八千戶

鳳襄岑莫

更始時為兵所殺

安成共侯王崇以皇太后母弟關內侯封凡萬戶

奉世持弓王莽敗絕

平阿侯王譚以皇太后弟關內侯封二千一百戶

仁為莽所殺述建武初絕

成都景成侯王商以皇太后弟關內侯况坐罪邑以兄弟
公莽敗死

紅陽荒侯王立以皇太后弟關內侯杜王莽

曲陽煬侯王根以皇太后弟關內侯涉王莽時為直道

高平侯王逢以皇太后弟關內侯置王莽

新都侯王莽以帝舅曼子後篡位誅

褒新侯王安以莽功侯二千戶莽篡

賞都侯王臨以莽功侯二千戶莽篡

樂安侯匡衡以承相侯六戶後坐罪免

右孝元二人一人安平侯隨父凡三人二人王莽巨衡崇

安昌節侯張禹以丞相侯四百戶安更始時為

高陽侯薛宣以丞相侯後坐罪免

安陽敬侯王音以皇太后弟大安莽篡位為攝莽敗

成陽節侯趙臨以皇后父新後坐欽以後弟封

高陵共侯翟方進以丞相侯并益宣坐弟義舉兵誅

定陵定侯淳于長以皇太后姊坐大逆死

殷紹嘉侯孔何齊以康後孔子世吉適于侯千六百七十九後

宜鄉侯馮參以中山王後坐罪死

汜鄉侯何武以大司徒侯後况

博山簡烈侯孔光以丞相侯後放王莽

右孝成十人安成平阿成都紅陽曲陽高平新都武陽侯

八人隨父凡十八人

陽安侯丁明以帝舅侯後為二莽所殺

孔鄉侯傅晏以皇后父侯共後坐罪徒

平周侯丁滿以帝舅子侯千後坐罪免

高樂節侯師丹以大司馬侯二業敗絕

文選卷之三十三

高武直侯傅喜以帝相母從父弟大勁王莽敗絕

楊鄉侯朱博以丞相後坐罪死

新南侯王嘉以丞相侯千六崇王莽敗絕

汝昌侯傅商以丞相侯千六昌後坐非

陽新侯鄭業以皇太后后後坐非正免

高安侯董賢以駙馬都尉封至二千後坐罪自殺

方陽侯孫寵以駙馬都尉告東平王雲後坐罪徒

宜陵侯息夫躬以博士弟于告東平後坐誣祝下獄死

長平頃侯彭宣以大司空侯二千聖業王莽

右孝哀十三人新成新都平 營陵德五人隨父凡十六人

扶德侯馬宮以大司空侯二千

扶平侯王崇以大司空侯二千

左將軍光祿勳定策功 莽篡位為廣新公後為

莽所殺

承陽侯甄邯以侍中奉車都尉定策莽篡位為承新公

褒魯節侯公子寬以周公世魯頃公玄孫之相如後更姓公孫氏

褒成侯孔均以孔子世褒成烈君霸魯

防鄉侯平晏以長安少府與魯敬孔求孫選四人使莽篡位為

奉新公

紅休侯劉歆以侍中義和與莽篡位為國師公後為莽所殺

寧鄉侯孔求以侍中五官中郎莽篡位為大司馬

定鄉侯孫遷以常侍

常鄉侯王惲以太僕與關遷陳崇等八人使

望鄉侯閻遷以鴻臚與王

南鄉侯陳崇以大司空同功侯

莽

莽篡位為

莽

邑鄉侯李翁以水衡都尉與

亭鄉侯郝黨以中郎將與

章鄉侯謝敷以中郎將與

蒙鄉侯逮晉以中郎將與莽篡位為大司馬

盧鄉侯陳鳳以中郎將與

成武侯孫建以中郎將與莽篡位為成新公

明統侯侯輔以中郎將與

破胡侯陳馮以中郎將與

討狄侯杜勳以中郎將與右孝平二十二人

南爰氏合陽善陽章鄉信成隨桃褒新寧都十七人隨父

繼世凡三十九人

高祖六年始剖符封功臣曹參等為通侯

已上封大功臣二十餘人其餘日夜爭功不決未得行封上
在洛陽南宮從複道望見諸將往往相與坐沙中語上曰此
何語留侯曰陛下不知乎此謀反耳上曰天下屬安定何故
反乎留侯曰陛下起布衣以此屬取天下今陛下為天子而
所封皆故人所親愛所誅皆生平所仇怨今軍吏計功以天
下不足徧封此屬畏陛下不能盡封恐又見疑平生過少及
誅故即相聚謀反耳上乃憂曰為之奈何留侯曰上平生所
憎羣臣所共知誰最甚者上曰雍齒與我有故怨數嘗箝辱
我我欲殺之為其功多故不忍留侯曰今急先封雍齒則羣
臣人人自堅矣於是上乃置酒封雍齒為什方侯而急趨丞
相御史定功行封羣臣罷酒皆喜曰雍齒尚為侯我屬無患
矣
列侯畢已受封詔定功臣十八人位次上從鄂千秋言以蕭

史記卷九十五 留侯世家 三十九

何第一曹參次之賜何帶劍履上殿入朝不趨

十二年詔列侯皆令自置吏得賦斂女子公主為列侯食邑者佩之印賜大第室

秦漢之制列侯封君食租衣稅率戶二百千戶之君則二十萬朝覲聘享出其中

徹侯金印紫綬改所食國令長名相又有家丞門大夫庶子

高后二年詔差次列侯功以定朝位藏于高廟世世勿絕嗣子各襲其功位

文帝二年詔曰朕聞古者諸侯建國千餘各守其地以時入貢民不勞苦上下歡欣靡有違德今列侯多居長安邑遠吏卒給輸費苦而列侯亦無繇教訓其民其令列侯之國為吏及詔所止者遣太子

三年詔曰前日詔遣列侯之國辭未行丞相朕之所重其為朕

率列侯之國遂免丞相勃遣就國

景帝後二年省列侯就國

先公曰初封列侯猶有君國子民之意故文帝遣列侯就國之詔謂其居長安无繇教訓其民也景帝既不令諸侯王治事故亦省徹侯之國蓋事權皆在其相所謂侯國者與郡邑无異矣按文章二年詔列侯就國而多辭未行三年乃免絳侯相印令率列侯就國是強之使行也絳侯既就國每河東守尉行縣至絳勃自畏恐誅常被甲令家人持兵以見人遂善其款反夫既曰畏罪恐誅而乃被甲持兵以待守尉款何為也勃不孝无術不能處功名之際而徒以來諛賊之口倘非遇孝文長者則不能全之矣然即此可以見當時功臣侯之就國者憂說畏譏不能不見陵于守尉方其身都将相則声势赫奕與人主朋儔及其退

就國邑則心懷畏懼視守尉如官長蓋封爵之寵同乎黜
徙迫之乃行與古人建侯之意異矣

武帝元鼎五年列侯坐獻黃金酎祭宗廟不如法奪爵者百六
人丞相趙周下獄死服虔曰因八月獻酎祭宗廟時使諸侯各
戶口酎金于漢廟皇帝臨受獻金也如淳曰漢儀注諸侯王歲以
襄陽布告天下天下莫不應侯者百餘人而表云趙周生為丞相
府省金而列侯坐酎金失侯者百餘人而表云趙周生為丞相
知列侯酎金輕下獄自殺然則知其輕而
不紂搃之也師古曰酎三重釀醇酒也

容齋洪氏隨筆曰漢自武帝以後丞相无爵者乃封侯其
次雖御史大夫亦不以爵封為問唯太常一卿必以見侯
居之而賤典宗廟園陵動輒得咎由元狩以降以罪廢斥
者二十人意武帝陰故損其侯之國故使居是官以困之
尔而表中所載督侯蕭壽成坐犧牲瘦羸侯孔臧坐衣冠
道橋壞

鄆侯周仲居坐不收赤側錢繩侯周平坐不繕園屋睢陵
侯張昌坐乏祠陽平侯杜相坐擅役鄭舞人廣阿侯任越
人坐廟酒酸江鄉侯靳石坐離宮道橋苦惡臧侯李信成
坐縱丞相侵神道僉侯欒賁坐雍犧牲不如今山陽侯張
當居坐擇博士弟子不以實或安侯韓延年坐留外國文
書新時侯趙弟坐鞠獄不實收亡侯石德坐廟牲瘦當塗
侯魏不害坐孝文廟風發瓦轅侯江德坐廟即夜飲失火
蒲侯蘇昌坐泄官書弋陽侯在官坐人盜茂陵園物建平
侯杜緩坐盜賊多自鄼侯至救立十四侯皆奪國武帝時
也自當塗至建平五侯但免官昭宣時也下及晉世此風
猶存惠帝元康四年大風廟闕屋瓦有數枚傾落免太常
荀蜜五年大風蘭臺主者求索阿棟之間得瓦小邪十五
處遂禁止太常復興刑獄陵上荆一校園七寸二分者被

所司徒太常奔走道路太常禁止不鮮蓋循習漢事云
按漢之所謂封建本非有公天下之心故其予之甚艱
而奪之每亟至孝武之時侯者雖衆率是不旋踵而褫
爵奪地方其外事四夷則上遵高帝非功不侯之制於
是以有功侯者七十五人然終帝之世失侯者已六十
八人其能保者七人而已及其外削諸侯則采賈誼各
受其祖之分地之說於是以上子侯者一百七十五人
然終帝之世失侯者已一百一十三人其能保者五十
七人而已外戚恩澤侯者九人然終帝之世失侯者已
六人其能保者三人而已功臣外戚恩澤之失侯也諉
曰予奪自我王子之失侯則是姑假推恩之名以析之
而苛立黜爵之罰以奪之與賈誼所謂一寸之地一人
之衆無所利焉者異矣禁網既苛動輒得咎而坐宗廟

耐金失侯者尤衆食貨志言帝因卜式上書願輸財助
邊下詔褒美以颯天下而莫有應者於是列侯坐耐金
失侯者百餘人蓋當時國計不給方事誅求雖庶人之
多貲者亦必立告緡之酷法以取之宜其不容列侯坐
享封君之富也

宣帝元康四年上令有司求高祖功臣子孫失侯者得槐里公
乘周廣漢等百三十六人皆賜黃金二十斤復其家令奉祭祀
世世勿絕

按高帝功臣至武帝時失侯者衆至是方訪求其後而
褒錫之然纔得復除租役免同邊氓而已孝帝而後侯
而失爵者則不復省錄矣

班固功臣侯表序曰自古帝王之興曷嘗不建輔弼之臣
所與共成天功者乎

師古曰天功天下之功業也虞漢興
青舜典曰欽哉惟時亮天功也漢興

自秦二世元年之秋楚陳之歲師古曰謂陳涉自初以沛

公總帥雄俊三年然後西滅秦立漢王之號五年東克項

羽即皇帝位八載而天下乃平始論功而定封訖十二年

侯者百四十有三人時大城名都民人散亡戶口可得而

數裁什二三師古曰裁與總同十是是以大侯不過萬家小

者五六百戶封爵之誓曰使黃河如帶泰山若厲國以永

存爰及苗裔應劭曰封爵之誓謂家欲使功臣傳作無窮

山當何時如礪石言如帶礪石也河當何時如衣帶

白馬之盟師古曰丹書解在高紀白馬之又作十八侯之

位次孟康曰唯作元功蕭曹等十八人位次耳高后乃詔

詔丞相陳平盡差列侯之功錄第下竟藏諸宗廟副在有

司師古曰副貳也其列侯功籍已始未嘗不欲固根本而

枚葉稍落也故逮文景四五世間流民既歸戶口亦息列

侯大者至三四萬戶小國自倍師古曰自倍者謂舊五百

萬六百戶至後嗣侯宗免時有戶二萬師古曰富厚如之

命亡國或云子孫訖于孝武後元之年靡有子遺耗矣師

之乃開廟藏覽舊籍詔令有司求其子孫或出庸保之中

之德降及孝成復加恤問稍益衰微不絕如綫善乎杜業

之納說也曰昔唐以萬國致時雍之政虞夏以之多羣后

享共已之治師古曰羣后謂諸湯法三聖殷氏太平周封

八百重譯來賀是以內怨之君樂繼絕世隆名之主安立

亡國師古曰以立亡國至於不及下車德念深矣張晏曰

謂武王

謂武王

入教未及下車封黃帝之後必陳也成王察牧野之克顧羣后之勤

知其恩結於民心功光于王府也故追求先父之志錄遺

老之策高其位大其寓師古曰寓謂居也愛敬飭盡命賜備厚

師古曰大孝之隆於是為至至其沒也世主歎其功無民

而不思所息之樹且猶不伐師古曰謂召伯止於其棠之

樹召南甘棠况其廟乎是以燕齊之祀與周並傳子繼第

及歷載不墮豈無刑辟繇祖之竭力故支庶賴焉師古曰

非無刑辟而功臣子孫得不陷師古曰而能長常

亦不細矣百餘年間而襲封者盡或絕失姓或乏無主朽

骨孤於墓苗裔流於道生為愍隸死為轉屍以往况今甚

可悲傷聖朝憐閔詔求其後四方忻靡不歸心出入數

年而不省察忠議者不思天義設言虛亡則厚德掩息遂

更布章晉灼曰許慎云難行也東占簡字也簡少也言

從尤功孟康曰言人三為衆難難盡繼取其功尤高者一

於是成帝復紹蕭何哀平之世增修曹參周勃之屬得其

宜矣以綴續前記究其本末并序位次盡于孝文以昭元

功之侯籍云

外戚恩澤侯表序曰孝武時元功宿將畧盡會上亦與文

學進拔幽隱公孫弘自海瀕而登宰相於是寵以列侯之

爵又壽咨前代詢問耆老初得周後復加爵邑自是之後

宰相畢侯矣元成之路晚得殷世以備賓位漢興外戚與

定天下侯者二人服虔曰古后兄周呂侯澤建成侯釋

誓曰非劉氏不王若有亡功非上所置而侯者天下共誅

之是以高后欲王諸呂王陵廷爭孝景將侯王氏脩侯犯

色師古曰脩音條卒用廢黜是後薄昭竇嬰上官衛霍之侯以功

受爵其餘后父據秋家紀之義應劭曰春秋大子將納

先褒為侯言王帝舅緣大雅申伯之意應劭曰申伯周宣

者不取於小國帝舅緣大雅申伯之意應劭曰申伯周宣

謝後世欲光寵外親皆緣申帝廣博矣是以別而叙之

伯之恩養此義以為論也按班孟堅述西都列侯除王子之外以功臣為一表外

戚恩澤為一表蓋功臣者以勲績顯著而得之者也外

戚恩澤者以遭逢泰竊而得之者也然裔夷之降虜有

何勲庸乃儕之功臣宰相而封侯未為恩澤乃儕之恩

澤又博陸之定大策輔幼主長平冠軍之征匈奴取朔

方破祁連其殊勲偉績本不緣機房至李貳師則祇緣

女寵以進伐大宛得名馬之事又不足言且不能終守

臣節今列貳師於功臣列博陸長平冠軍於外戚抑揚

之意殊所未喻

容齋洪氏隨筆曰周之初諸侯千八百國至赧王之亡所

存者才八國耳七戰國與衛也然趙韓魏分晉而立齊田

氏代姜而興其有土各不及二百年俱非舊邦秦始皇乃

呂氏子楚幽王乃黃氏子所謂嬴辛之先當不歆非類然

則惟燕衛二姬姓存而衛至胡亥世乃絕若以為召公康

叔之德則周公豈不及乎漢列侯八百餘人及光武而存

者平陽建平富平三侯耳建平以先降梁王永奪國平陽

為曹參之後富平為張安世之後參猶有創業之功若安

國則湯子也史稱其推賢揚善固宜有後然輕重其心殺

人則多矣獨無餘歿乎漢侯之在王莽朝皆不奪國光武

乃但許宗室復故餘皆除之雖鄴侯亦不紹封不知曹張

兩侯何以能獨全也

文獻通考卷之二百六十七

文獻通考卷之二百六十八

宋鄴陽 馬端臨 貴與 著

封建考 明蘄陽 馮天馭 應房 校刊

後漢王侯

更始二年既誅主莽遷都長安李松趙萌說更始宜悉王諸功臣朱鮪爭之以為高祖約非劉氏不王更始乃先封諸宗室祉為定陶王慶為燕王歙為元氏王嘉為漢中王賜為宛王信為汝陰王然後立王匡為泚陽王王鳳為宣城王朱鮪為膠東王王常為鄧王申屠建為平氏王陳牧為陰平王衛尉大將軍張卬為淮陽王執金吾大將軍廖湛為穰王尚書胡毅為隨王柱天大將軍李通為西平王五威中郎將李軼為舞陰王水衡大將軍成丹為襄邑王驃騎大將軍宗佻為潁陰王尹尊為郾王唯朱鮪辭不受

定陶王祉光武族兄春陵侯敞之子漢兵起祉兄弟相率從
軍更始立以祉為太常將軍紹封春陵侯入關封定陶王建武
二年改封城陽王十一年薨諡恭王 子平為蔡陽侯奉祉祀
真 禹 嘉

燕王慶春陵侯敞同產弟更始入關封燕王更始敗為亂兵所
殺 子順歸光武封武成侯十一年卒 遵 弇 亡嗣國除

元氏王歙光武族父更始入關封元氏王為侍中更始敗歸洛
陽建武二年改封歙為泗水王十年薨 子終封淄川王薨

子柱為印侯奉終祀 鳳

漢中王嘉光武族兄春陵侯敞同產弟漢兵起從軍破宛奉興
德侯入長安為漢中王鄧禹西征嘉自歸到洛陽從征伐後封

順陽侯十五年卒 子參嗣 循 章

宛王賜光武族兄蒼梧太守利之孫伯升起兵隨眾攻諸縣更
始立以為光祿勳代伯升為大司徒都長安封宛王光武即位

歸洛陽建武二年封慎侯十三年更戶邑為安成侯二十八年
卒 子閔嗣 商 昌

汝陰王信賜之兄子從伯升起兵更始即位為奮威大將軍入
長安封為汝陰王將兵平定江南據豫章光武即位詣洛陽封

為汝陰侯永平十三年坐楚王英事國除

王匡新市人王莽末南方饑饉人庶入野澤掘芑茹而食之更
相侵奪匡與王鳳為平理爭訟遂推為渠帥眾數百人藏於綠

林中號新市兵更始立以匡為定國上公遣攻洛陽拔之更始
入長安封為北陽王匡與張卬橫暴三輔所授官爵皆羣小賈

豎閔中離心與張卬守河東為鄧禹所破後叛更始降赤眉
王鳳新市人與王匡共起綠林中更始立以鳳為成國上公入
長安封為宣城王

朱鮪新市人王莽地皇三年與王匡等起兵北入南陽號新市兵皆自稱將軍更始立以鮪為大司馬入長安封為膠東王鮪以為非劉宗不受封乃徙為左大司馬與李通王常等鎮撫關東光武即位鮪以伯升被害時預其謀又諫更始無遣蕭王北征遂堅守洛陽不敢降帝令岑彭說之鮪乃降拜平狄將軍封扶溝侯後為少府傅封累世

王常潁川舞陽人王莽末與王鳳等起兵入南郡號下江兵時漢兵敗新市平林兵各欲解去伯升乃造下江壁說常以合從之利常即率諸將引兵與漢兵合遂破殺莽將更始立以常為廷尉大將軍入昆陽與光武共破尋邑都長安封為鄧王更始敗常自歸於光武封山桑侯遷為漢忠將軍後拜常為橫野大將軍位次與諸將絕席十二年薨謚節侯子廣嗣徙封石城侯後坐楚王事國除

申屠建不知何許人漢兵起更始立為西屏大將軍將兵攻武關莽既誅自長安奉迎遷都封為平氏王赤眉西入關更始遣兵拒之師敗張卬廖湛等與建謀共劫更始掠城中東歸南陽謀泄為更始所殺

陳牧平林人王莽地皇三年與廖湛聚眾數千人號平林兵劉聖公因往從牧等為其軍安集掾光武及伯升亦起春陵與諸部合兵而進更始即位以牧為大司空入長安封為陰平王赤眉西入關立劉盆子更始使牧與王匡等屯新豐拒之張卬申屠建等謀劫更始東奔事覺更始殺建卬遂勒兵攻更始更始兵敗奔新豐疑匡牧等與卬同謀乃收斬之

張卬新市人地皇三年與王匡朱鮪等共起兵號新市兵自稱將軍後屬漢兵更始即位以卬為衛尉六將軍入長安封淮陽王與王匡等輔政橫暴二輔所授官爵皆羣小曹豎四方怨叛

赤眉西入關卽與王匡守河東爲鄧禹所破還奔長安欲掠城中轉攻所在東歸南陽復爲羣盜更始不從卽等謀劫更始謀泄遂勒兵掠東西市戰於宮中更始大敗赤眉至高陵匡卽迎降之更始降赤眉卽與謝祿謀益更始殺之

廖湛平林人下江新市兵起湛與陳牧聚衆千餘人號平林兵以應之聖公爲其軍安集掾聖公立拜湛爲執金吾大將軍入長安封爲穰王及赤眉西入關王匡張卽謀東奔申屠建及湛以爲然入說更始不從乃謀劫更始成前計事覺遂勒兵掠東西市更始與戰大敗後與王匡等同降赤眉爲赤眉將兵攻順陽侯嘉兵敗爲嘉所殺

胡殷不知何許人更始卽位以爲尚書入長安封隨王赤眉西入關更始兵敗王匡張卽等欲勒兵掠城中以自富東歸南陽更始不從卽乃與殷等謀欲劫更始謀泄卽殷等遂勒兵掠東西市更始與戰大敗後與王匡等降赤眉

李通南陽宛人王莽時爲五威將軍從事不樂爲吏自免歸下江新市兵起通陳議文勸光武起兵更始立以通爲柱國大將軍輔漢侯至長安封西平王持節還鎮荊州光武卽位徵爲衛尉建武二年封固始侯拜大司空十八年卒謚恭侯 子晉嗣定 黃 壽

李軼南陽宛人通之從弟與通共謀起兵更始立軼爲五威中郎將入長安封舞陰王後與朱鮪共守洛陽爲鮪所殺成丹不知何許人亡命綠林中聚衆至七八千人號下江兵後從漢軍更始立以爲水衡大將軍入長安封襄邑王赤眉西入關立劉盆子更始遣丹與王匡等屯新豐以拒之後爲更始所殺

尹尊不知何許人更始封爲偃王光武時據地最強帝使執金

吾賈復擊降之宗徒事跡首尾史所不載

宗姓王王子

齊武王續光武長兄與光武共起兵更始即位為大司徒更始

忌而殺之光武建武二年立續長子章為太原王十一年徙

為齊王二十一年薨諡曰哀王殤王石坐罪無忌復封

齊王喜承建安十一年國除

魯王興齊武王次子建武二年封嗣光武兄仲後徙為北海

王立三十九年薨諡靖王子敬王睦哀王基威坐罪死

頃王普恭王翼康王十一後它人

下博侯張齊武王孫殤王石弟建武三十年封陶駘

臨邑侯復北海靖王子建武三十年封趙孝王良光武叔父更始立以良為國三老更始敗亡奔洛陽

建武二年封廣陽王五年徙趙王十三年降為趙公立十六年

薨子節王栩頃王商靖王宏惠王乾懷王豫獻

王赦珪魏受禪降城陽恭王祉泗水王欽安城孝侯

賜順陽懷侯嘉戊武孝侯順事跡並見更始鳳

高鄉侯堅城陽恭王子建武十三年封柱封印侯

中山王茂歙從父弟王莽末起兵後降光武封中山王十三年

以疏屬降為穰侯宜春侯匡茂弟亦起兵附漢建武二年封浮護環坐罪

亭白牛侯嵩安成孝侯賜之子建武三十年封後坐楚事國除

甘里侯閔弋陽侯國成武孝侯順叔父弘之子建武二年封

黃季侯廩順陽侯嘉之子建武十三年封

襄邑侯劉求更始長子更始降赤眉為謝祿所殺明年求兄弟

與母詣洛陽帝封求為襄邑侯奉更始祀後徙封成陽侯卒

封建文獻通考卷三百一十八五

子巡嗣復徙封灌澤侯 姚毅就侯歆 壽光侯鯉俱更始子
求弟與求同時封

建武二年詔曰惟宗室列侯為王莽所廢先靈無所依歸朕愍
之其並復故國若侯身已歿屬所上其子孫見名尚書封拜

十三年詔曰長沙王興真定王得河間王邵中山王茂皆襲爵
為王不應經義其以興為臨湘侯得為真定侯邵為樂成侯茂

為單父侯其宗室及絕國封侯者凡一百二十七人降趙王良
為趙公太原王章為齊公魯王興為魯公

並見前

右光武時封宗室王侯

東海恭王强建武二年立為皇太子十七年母郭后廢强陳懇
誠願備蕃國十九年封為東海王二十八年就國帝以强廢不
以過去就有禮故優以大封兼食魯郡合二十九縣都魯立十

八年薨 子靖王政嗣立四十年薨 子頃王肅嗣立二十

二年薨 子孝王臻嗣立三十年薨 子懿王祗嗣立四十

四年薨 子美嗣二十年魏受 以為崇德侯

末元十六年封頃王肅第二十一人皆為列侯 末建二年

封孝王臻二弟敏儉為鄉侯 初平四年封懿王祗子琬為

汝陽侯

沛獻王輔建武十五年封右馮翊公十七年郭后廢為中山太
后故徙輔為中山王并食常山郡二十年徙封沛王二十八年

就國立四十六年薨 子釐王定嗣立十一年薨 子節王政

嗣立十四年薨 子孝王廣嗣立三十五年薨 子幽王榮嗣

立二十年薨 子孝王琮嗣薨 子恭王懼嗣薨 子奕嗣魏

受禪廢為侯

中元二年封獻王輔子寶為沛侯 永平元年封寶弟嘉為

封

永平元年封寶弟嘉為

六

僮侯 元和二年封釐王定第十二人為鄉侯 元興元年

封節王正第二人為縣侯

楚王英以建武十五年封為楚公十七年進爵為王二十八年

就國英母許氏無寵故英國最貧小三十年以臨淮之取慮須

昌二縣益楚國十二年半交方士造作圖書有逆謀廢徙丹陽

自殺國除立三十三年國除 建初元年封英子楚侯种五弟

皆為列侯並不得置相臣吏人 种後徙封六侯 子度拘

濟南安王康建武十五年封濟南公十七年為王二十八年就

國三十年以祝阿安德胡陽平昌隰陰重丘六縣益濟南國立

五十九年薨 子簡王錯嗣立六年薨 子孝王香嗣立二十

年薨無子國絕 永建元年順帝立錯子阜陽侯顯為嗣是為釐王立三年薨

子悼王廣嗣立二十五年薨無子國除 中元二年封安王

康子德為東武城侯 永元十一年封簡王錯第七人為列

侯 永初二年封孝王香第四人為列侯 香又上書分爵

上封叔父篤子丸西平昌侯昱子嵩皆為列侯

東平憲王蒼建武十五年封東平公十七年進為王顯宗即位

拜為驃騎將軍置長吏掾史員四十人位在三公上以東郡之

壽張須昌山陽之南平陽葦湖陵五縣益東平國立四十五年

薨 子懷王忠嗣明年帝乃分東平國封忠弟讓為任城王餘

五人為列侯忠立十一年薨 子孝王敞嗣立四十八年薨

子頃王端嗣立四十七年薨 子凱嗣立四十一年魏受禪降

為侯 永平二年封憲王蒼子二人為縣侯 十一年賜蒼列侯印

十九枚諸王子年五歲已上能趨拜者令帶之 永元十年

封蒼孫梁為矜陽侯敞弟六人為列侯 永寧元年封蒼孫

封建

文火通考卷三頁六

十

崇禎二年重刊

二人為亭侯

任城孝王尚東平憲王蒼之子懷王忠之弟元和元年封食任城充父樊三縣立十八年薨 子貞王安嗣位十九年薨 子節王崇嗣立三十一年薨無子國絕 延熹元年桓帝立河間孝王子恭為參戶亭侯博為任城王以奉其祀立十三年薨無子國絕 熹平四年靈帝復立河間貞王遙新昌侯子佗為任城王奉孝王後立四十六年魏受禪廢為侯

永元十四年封孝王尚子福為桃鄉侯充為當塗鄉侯 阜陵質王延建武十五年封淮陽公十七年進爵為王二十八年就國三十年以汝南之長平西華新陽扶樂四縣益淮陽國後坐罪徙為阜陵王立五十一年薨 子殤王冲嗣二年薨無嗣 和帝初冲兄魴是為頃王立三十年薨 子懷王恢嗣立十年薨 子節王代嗣立十四年薨無子國絕 恒帝立勃道

亭侯便親為恢嗣是為恭王立十三年薨 子孝王統嗣立八年薨 王子赦立建安中薨無子國除

永元八年封頃王魴弟十二人為鄉亭侯 延光三年封懷王恢兄弟五人為鄉亭侯

廣陵思王荆建武十五年封山陽公十七年進爵為王立二十九年坐使巫祭祀祝詛自殺 十四年封荆子元壽為廣陵侯 又封元壽弟三人為鄉侯元壽卒子商嗣商卒子條嗣 臨淮懷公衡建武十五年立未及進爵為王而薨無子國除 中山簡王焉建武十五年封左馮翊公十七年進爵為王三十年徙封中山王立五十二年薨 子夷王憲嗣立二十一年薨 子孝王弘嗣立二十八年薨 子穆王暢嗣立三十四年薨 子節王稚嗣無子國除

永元四年封夷王憲弟十一人為列侯 永寧二年封孝王

弘二弟為亭侯 永和六年封穆王暢弟荆為南鄉侯

琅邪孝王京建武十五年封琅邪公十七年進爵為王永平二

年以太山之蓋南武陽華東萊之昌陽盧鄉東牟六縣益琅邪

立三十一年薨 子夷王宇嗣立二十年薨 子恭王壽嗣立

十七年薨 子貞王尊嗣立十八年薨 子安王據嗣立四十

七年薨 子順王容嗣立八年薨 子熙嗣在位十一年建安

時坐謀欲過江被誅

建初七年封夷王宇弟十三人為列侯 永初元年封恭王

壽弟八人為列侯 延光元年封貞王尊弟四人為鄉侯

永和五年封安王據弟三人為鄉侯

右光武子十五

十乘哀王建永平三年封明年薨年少無子國除

上羨永平三年封廣平王七年徙為西平王肅宗崩遺詔

徙為陳王食淮陽郡立三十七年薨 子思王鈞嗣立二十一

年薨 子懷王竦嗣立二年薨無子 永寧元年立敬王子安

壽亭侯崇為陳王是為頃王立五年薨 子孝王承嗣薨 子

愍王寵嗣後為術所殺陳由此敗

永元十二年封思王鈞六弟為列侯 永初七年封敬王孫

安國為耕亭侯

彭城靖王恭永平九年賜號靈壽王取其美名未有國號十五年封為鉅

鹿王建初三年徙封江陵改南郡為國元和二年徙為六安王

以廬江郡為國肅宗崩遺詔徙封彭城王食楚郡立四十六年

薨 子考王道嗣立二十八年薨 子頃王定嗣立四年薨

子孝王和嗣立六十四年薨 孫祗嗣七年魏受禪降為侯

永初六年封靖王恭子阿奴為竹邑侯 元初五年封考王

道弟三人為鄉侯 本初元年封定兄弟九人皆為亭侯

樂成靖王黨永平九年賜號重熹王十五年封樂成王建初四年以清河之游觀津渤海之東光成平涿郡之中水饒陽安平深澤八縣益樂成國立二十五年薨 子哀王崇嗣立二月薨無子 明年和帝立崇兄修侯巡爲樂成王 是爲釐王立十五年薨 子隱王賓嗣立八年薨無子 明年立濟北惠王子萇爲樂成王後坐罪貶臨湖侯 延光元年以河間孝王子得嗣靖王後以樂成比廢絕故改國曰安平孝王立三十年薨 子續嗣立三十四年坐不道誅國除
下邳惠王衍永平十五年封四年以臨淮郡及九江之鍾離當塗東城歷陽全椒合十七縣益下邳國立五十四年薨 子貞王成嗣立二年薨 子愍王意嗣立五十七年薨 子哀王宜嗣薨無子國除
永建元年封貞王成兄二人及惠王孫二人皆爲列侯 陽

嘉元年封愍王意第八人爲鄉亭侯

梁節王暢永平十五年封爲汝南王建初四年徙爲梁王以陳留之鄆寧陵濟之薄單父己氏成武凡六縣益梁國立二十七年薨 子恭王堅嗣立二十六年薨 子懷王匡嗣立十一年薨無子 順帝封匡弟孝陽亭侯成爲梁王是爲夷王立二十九年薨 子敬王元嗣立十六年薨 子彌嗣立四十年魏受禪降爲侯

永元十六年封恭王堅第二人爲鄉侯

淮陽頃王昞永平五年封常山王建初四年徙爲淮陽王以汝南之新安西華益淮陽國立十六年薨 子殤王側嗣立十三年薨無子 立兄防子侯章爲常王國立二十五年薨是爲靖王 子頃王儀嗣立十七年薨 子節王豹嗣立八年薨 子嵩嗣三十二年遭黃巾賊葉國走建安十一年國除

永建二年封項王儀兄二人爲亭侯永嘉元年封節王豹
兄四人爲亭侯

濟陰悼王長末平十五年封建初四年以東郡之離狐陳留之
長垣益濟陰國立十三年薨于京師無子國除

右孝明子八王

千乘貞王伉建初四年封立十五年薨子寵嗣永元七年改
國名樂安立二十八年薨是爲夷王子鴻嗣鴻生質帝梁太
后詔以樂安國土卑濕租委鮮薄改鴻封勃海王立二十六年
薨是爲孝王無子太后立桓帝弟蠡吾侯悝爲勃海王奉鴻嗣
立二十五年爲王甫誣以大逆自殺國除

平春悼王全以建初四年封其年薨葬京師無子國除

清河孝王慶建初四年立爲皇太子後廢爲清河王立二十五
年薨長子祐嗣殤帝是爲安帝鄧太后崩安帝乃上慶尊號

曰孝德皇子愍王虎威嗣立三年薨無子鄧太后立樂安

王寵子延平爲清河王是爲恭王立三十五年薨子蒜質帝

崩太尉李固等議徵立之梁冀及曹騰等不從遂立桓帝甘陵

人劉文等謀立蒜事覺坐奪爵自殺國除明年立安平孝王

子經爲甘陵王奉孝德皇祀是爲威王立二十五年薨子貞

王定嗣立四年薨子獻王忠嗣立十三年薨嗣子爲黃巾所

害無後國除

濟北惠王壽以永元二年封分太山郡爲國立三十一年薨

子節王登嗣立十五年薨子哀王多嗣立三年薨無子立

戰鄉侯安國爲濟北王是爲釐王立十年薨子孝王次嗣立

七年薨子鸞嗣薨子政嗣薨無子國除

河間孝王開以永元二年封分樂成勃海涿郡爲國立四十二

年薨子惠王政嗣立十年薨子貞王建嗣立七年薨子

安王刊嗣立二十八年薨 子陔嗣立四十一年魏受禪為侯

蠡吾侯翼河間孝王開子元初六年鄧太后徵濟北河間王諸

子詣京師以翼為平原懷王後懷王勝和帝子後為王聖江京

等所譖貶為都鄉侯父開上書願分蠡吾縣以封翼順帝從之

翼卒 子志嗣為大將軍梁冀所立是為桓帝梁太后詔追尊

河間孝王為孝穆皇蠡吾先侯曰孝崇皇皆立陵廟置令丞

更封帝兄都鄉侯碩為平原王留博陵奉翼後建安十一年國

除 解瀆亭侯淑以河間孝王子封淑卒 子長嗣長卒 子宏嗣

為大將軍竇武所立是為靈帝追尊皇祖淑為孝元皇皇考長

為孝仁皇立陵廟置令丞 拜河間安王利子康為濟南王奉

孝仁皇祀康薨 子贊嗣贊薨 子開嗣立十三年魏受禪降

為侯 城陽懷王淑以永元二年分濟陰為國立五年薨於京師無子

國除 廣宗殤王萬歲以永元五年封分鉅鹿為國其年薨無子國除

右孝章子七王 平原懷王勝和帝長子少有痼疾延平元年封立八年薨葬於

京師無子 鄧太后立樂安夷王寵子得為平原王奉勝後是

為哀王立六年薨無子 太后又立河間王開子都鄉侯翼為

平原王嗣安帝廢之國除 右孝和子一王 按范蔚宗東漢書敘諸王止於和帝蓋自孝和以後殤

冲質三帝皆早世安順桓三帝皆無子惟靈帝二子皇 子辨陳留王協辨嗣位為董卓廢而殺之立協是為獻 帝獻帝六子其二為曹操所殺建安十七年封熙為濟

陰王懿為山陽王邈為濟北王敦為東海王然是時政
在曹氏天下三分雖有封爵之名而實無所謂土地租
食矣既封後九年魏始受禪四王皆降為列侯云

世祖初大司馬吳漢請封皇子不許重奏連歲建武十五年三
月乃詔羣臣議大司空融固始侯通膠東侯復高密侯禹太常
登等奏議曰古者封建諸侯以藩屏京師周封八百同姓諸姬
並為建國夾輔王室尊事天子享國永長為後世法故詩云大
啓爾宇為周室輔高祖聖德光有天下亦務親封立兄弟諸子
不違舊章陛下德橫天地興復宗統褒德賞勳親睦九族功臣
宗室咸蒙封爵多受廣地或連屬縣今皇子賴天能勝衣趨拜
陛下恭謙克遜抑而未議羣臣百姓莫不失望宜因盛吉時定
號位以廣藩輔明親尊宗廟重社稷應古合舊厭衆心臣請
大司空上輿地圖太常擇吉日具禮儀制曰可夏四月戊申以

太牢告祀宗廟丁巳使大司空融告廟封皇子輔右翊公英為
楚公陽為東海公康為濟南公倉為東平公延為淮陽公荆為
山陽公衡為臨淮公焉為左翊公京為琅邪公

按秦罷侯置守曾不數年始皇死而羣雄蠶起六國之
裔與其強宗大槩皆逐秦守宰而自王故地秦亡之後
項羽主約霸天下然所建置諸侯亦多是已自王之人
及漢東出并三秦討項羽劉項之勢既分而諸侯多附
漢其中立懷兩端者皆為漢所擊滅如趙歇魏豹田橫
之類是也既滅項氏之後羽所建諸侯其存者惟共敖
臧荼然亦不旋踵而倖之然後裂土以封韓彭英盧張
耳韓信吳芮之徒蓋自是非漢之功臣不得王矣逮數
年之後反者九起異姓諸侯王多已夷滅於是悉取其
地以王子弟親屬如荆吳齊楚淮南之類蓋自是非漢

之同姓不得王矣然一再傳而後賈誼晁錯之徒拳拳
有諸侯強大之慮蓋以為親者無分地而疏者逼天子
必為子孫之憂於是或分其國或削其地其負強而動
者則六師夷之蓋西漢之封建其初也則勦滅異代所
建而以畀其功臣繼而勦滅異姓諸侯而以畀其同宗
又繼而勦滅疏屬劉氏王而以畀其子孫蓋檢制益密
而猜防益深矣昔湯武雖以征伐取天下然商惟十一
征周惟滅國者五十其餘諸侯則皆襲前代所封未聞
盡以宇內易置而封其私人周雖大封同姓然文昭武
穆之邦與國咸休亦未聞成康而後復畏文武之族偏
而必欲夷滅之以建置己之子孫也愚嘗謂必有公天
下之心而後可以行封建自其出於公心則選賢與能
而小大相維之勢足以綿千載自其出於私心則已疏
畏偏而上下相猜之形不能以一朝居矣景武而後今
諸侯王不得治民補吏於是諸侯雖有君國子民之名
不過食其邑入而已土地甲兵不可得而擅矣然則漢
懲秦之弊復行封建然為人上者苟慕美名而實無唐
虞代之公心為諸侯者既獲裂土則遠欲效春秋戰國
之餘習故不久而遂廢蓋罷侯置守雖始於秦然諸侯
王不得治民補吏則始於西都景武之時蓋自是封建
之名存而封建之實盡廢矣至東漢更始既入關雖盡
王諸造謀復漢者然諸人雖有受封之名多聚處京師
布列要職實未嘗有裂土建國南面稱孤之事光武既
定天下至建武十五年方封諸王子為公十七年皇子
之為公者方進爵為王徐徐如此未嘗有盡王子弟以
鎮服天下之意蓋是時封建之實已亡尺土一民皆上

自制之諸侯王不過食其邑入之租而於所謂藩維屏
扞本無所預故亦不必急急然視為一大事如周漢有
天下之初也

明帝永平三年封皇子建為千乘王美為廣平王 十五年封
皇子恭為鉅鹿王黨為樂成王行為下邳王暢為汝南王駟為
常山王長為濟陰王初帝按地圖將封皇子悉半諸國明德焉
后見而言之曰諸子食數縣於制不已儉乎帝曰我子豈宜與
先帝子等乎歲給二千萬足矣

按前漢孝文之時梁懷王薨賈誼上疏拳拳以諸侯強
大皇子單弱為慮欲帝徙皇子大其封疆而帝從之後
漢顯宗則謂我子豈且與先帝子等於是封皇子悉半
光武所封諸王與孝文異意何也蓋孝文之時分封之
大小可以驗國勢之強弱顯宗之時分封之大小不過

係租入之豐儉國勢 必藩強而後子弱非強弱

枝之遠慮租入則兄弟豐而諸子儉乃見先人後亡之

公心然亦可以知封建一事至東漢之初名存實亡故

諸侯王土地之大小初無係於理亂安危之大勢矣

建初四年按輿地圖令諸國戶口皆等租入歲皆八千萬

東漢皇子封王其郡為國諸王受封者受茅土歸以立社

諸侯受封皆受茅土歸立社稷本朝為宮室自有制度至
於外侯歸國者不受茅土不立宮室各隨其貧富而裁別之
其寵以守 王國有傳如師不臣相秩二千石才躍為相行

馬隨後所類 內史如駟 中尉郎中令 衛士長醫工長

僕註車 持書奉使至 謁者 禮樂長 衛士長 醫工長
求卷長 祠祀長 郎中 其紹封削絀者中尉內史官屬
隨亦率減

此處有模糊的印刷文字，部分可辨認如「公孫氏」、「天驕」、「應房」等字樣，但多已模糊不清。

文獻通考卷之二百六十九

宋鄱陽 馬 端臨 貴與 著

封建考 明蘄陽 馮 天馭 應房 校刊

列侯 東漢

舊制列侯奉請在長安者皆位次三公中興以來惟以功德賜位特進者在三公下次車騎將軍賜位朝侯在九卿下次五校尉賜位侍祠侯其次下土小國侯以肺腑親公主子孫奉墳墓于京師亦隨時朝見是為猥諸侯也
漢官儀曰皇后侯朝會位次三公故章帝啓馬太后曰漢典舅氏之封侯猶皇子之為王其功臣四姓為諸侯侍祠侯皆在卿校之下
明帝為四姓小侯開立學校置五經師
外戚樊氏郭氏陰氏馬氏為四姓以非列侯故曰小侯
列侯歸國者不受茅土不立宮室以戶數租入為節諸紹封者皆食故國半租罪侯歸國不得臣吏民 初漢制皇女皆封縣公主儀服同列侯其尊崇者加號長公主儀服

封建

文獻通考卷之二百六十九

一

崇禎三年重刊

同蕃王諸王女皆封鄉亭翁主儀服同鄉亭侯漢書謂齊厲王姊為紀翁

生因以為號章帝惟特封東平憲王蒼瑯邪孝王京女為縣

公主其後漢安帝姊妹亦封之長公主同之皇女其皇女封

公主者所生之子襲母封為列侯皆傳國于後鄉亭之封則

不傳襲永初元年鄧太后封清河孝王慶列侯國置相其侯

本縣土治民如令長不臣也其官隨國大小為增減食邑千

戶以上置家丞庶子各一人此家臣也不滿千戶則不置家

丞舊置行人洗馬門大夫等官又悉省諸公主各置家令一

人東觀書曰其主薨無

功臣侯

太傅高密侯鄧禹南陽新野人以杖策從帝渡河運籌將兵入

關拜大司徒建武元年封鄼侯食邑萬戶二年更封梁侯食四

縣十二年以功高定封為高密侯永平元年薨謚元侯帝分禹

封為三國長子震為高密侯襲為昌安侯珍為夷安侯少子鴻

未平中為小侯

高密侯震 子乾 成 褒 昌

昌安侯襲 子藩

夷安侯珍

中山太守全椒侯馬成南陽棘陽人世祖討河北從征伐以擊

斬李憲功建武七年封平舒侯二十七年定功全椒侯三十二

年卒 子衛嗣 香從封棘 豐 玄 邑 醜桓帝時以昌延

二年以成玄孫復封為益陽亭侯

大司馬廣平侯吳漢南陽宛人世祖討王郎漢說漁陽太守彭

寵以郡歸帝賜號建策侯擊羣賊先登陷陣帝即位拜大司馬

更封舞陽侯建武二年封廣平侯食四縣十一年討公孫述滅

之二十年薨謚忠侯 子哀侯成嗣為奴所殺二十八年分漢

封

封為三國成子旦為濯陽侯奉漢嗣旦弟盱為築陽侯成弟國
為新蔡侯漢兄尉為將軍從征戰死封尉子彤為安陽侯帝以
漢功大後封弟翁為褒親侯吳氏侯者凡五國 旦無子國除
盱子勝

河南尹韋成侯王梁漁陽安陽人為郡吏與太守彭寵以漁陽
歸光武從平河北與寇恂南拒洛陽北守天井關帝即位拜大
司空封武強侯十三年增邑定封封阜成侯十四年卒官子

禹嗣 堅石 坐父弟與楚
王謀反誅

左將軍膠東侯賈復南陽冠軍人為縣掾下江兵起復亦聚眾
數百人歸漢後北渡河從光武擊青犢五校羣盜破之帝即位
為執金吾封冠軍侯渡河攻朱鮪降之建武二年益封穰朝陽
二縣十三年定封膠東侯食郁秩北武下密即墨挺胡觀陽凡
六縣三十一年卒諡剛侯 子忠嗣 敏 坐誣信母
殺人國除 肅宗更

立復小子邯為膠東侯邯 不為即墨侯各一縣 邯子
長 參宗子 建

琅邪太守祝阿侯陳俊南陽 四鄂人少為郡吏光武徇河北為
安集掾從擊銅馬五校破之建武二年封新處侯破張步重憲
十三年增邑定封祝阿侯二十三年卒 子浮嗣 專諸 篤

建威大將軍好時侯耿弇扶風茂陵人父況王莽時為朔調連
率 莽敗更始立弇奉奏詣長安至宋子會王
率謝太守曰連率 郎起兵乃馳謁光武說帝發漁陽上谷兵攻拔邯鄲誅王郎為

大將軍從擊銅馬赤眉青犢尤來大槍諸盜破之光武即位拜
建威大將軍封好時侯食好時美陽二縣定彭寵取張豐張步
十三年增戶邑永平元年卒諡愍侯 子忠嗣 馮 良 協

險廩侯霸弇弟况少子况以上谷郡歸光武後封險廩侯卒
子霸嗣 文金 喜 顯 援



牟平侯舒弁弟亦况子况初封牟平舒襲封 襲 寶坐罪自發

除國

驃騎大將軍參遠侯杜茂南陽冠軍人歸光武於河北為中堅

將軍常從征伐帝即位拜大將軍封樂鄉侯建武二年封苦陘

侯擊軍校平之拜驃騎大將軍十三年增邑封脩侯十五年

罪免官削戶邑定封參遠鄉侯十九年卒 子元嗣坐罪奉孫

復封安樂亭侯

執金吾雍奴侯寇恂上谷昌平人王郎起恂說上谷太守耿况

以郡歸光武拜偏將軍號承義侯從破羣賊拜河內太守轉輸

軍糧建武二年拜潁川太守封雍奴侯邑萬戶從討隗囂拜執

金吾十二年卒諡威侯 子損嗣 釐 襲 恂 同產弟及

兄子妹以軍功封列侯者八人終其身不傳于後

積弩將軍昆陽侯傅俊潁川襄城人世祖徇襄城以縣亭

軍從破王尋等世祖討河北從軍建武二年封昆陽侯三年破

秦豐七年卒諡威侯 子昌嗣坐罪貶關內侯 鐵昌子復封高置亭侯

征南大將軍舞陽侯岑彭南陽棘陽人王莽時守本縣長漢兵

起彭守宛攻之數月食盡乃降大司徒伯升義之封為歸德侯

光武徇河內彭與太守韓歆迎降拜刺姦大將軍從平河北帝

即位圍洛陽令彭說降朱鮪建武二年遷征南大將軍討鄧奉

擊秦豐破之封舞陽侯九年討公孫述大破之為述遣刺客所

殺謚壯侯 子遵嗣 仇 杞 熙 福 世祖思彭功復封

遵弟淮為穀陽侯

左曹合肥侯壅鐔潁川襄城人世祖討江北署主簿從平河北

擊破大槍帝即位拜揚化將軍封潁強侯與諸將攻洛陽降朱

鮪六年定封合肥侯二十六年卒 子鴻嗣 浮 雅

征西大將軍夏陽侯馮異潁川父城人漢兵起異以郡掾監五

討建

大將軍

日

崇禎二年重刊

縣城守拒漢間出行屬縣為漢兵所執光武署為主簿從渡河
北從破王郎封應侯與寇恂合勢拒朱鮪擊鮪破之建武二年
封陽夏侯入關代鄧禹討赤眉大破之定關中擊隗囂拜征虜
將軍十年薨謚節侯 子彰嗣 普有罪 晨安帝時 世祖思
異功復封彰弟訢為祈鄉侯

上谷太守淮陽侯王霸穎川穎陽人漢兵起霸率賓客從光武
從擊破尋邑從渡河北討王郎斬之得其璽綬封王鄉侯建武
二年封富波侯討周建擊盧芳破之十三年增邑戶更封向侯
上谷太守三十年定封淮陽侯永平二年卒 子符嗣 度

敬

建義大將軍高侯朱祐南陽宛人漢兵起伯升拜大司徒以祐
為護軍從世祖討河北常力戰陷陣為偏將軍封安陽侯世祖
即位拜建義大將軍更封堵陽侯擊鄧奉秦豐降之十三年增

邑封高侯食邑七千三百戶二十四年卒 子商嗣 演 冲

信都太守阿陵侯任光南陽宛人漢兵起率眾從軍與世祖破
尋邑更始至洛陽以光為信都太守王郎起郡國皆降之光獨
以郡迎世祖拜左大將軍封武成侯共擊郎滅之建武元年更
封阿陵侯五年卒 子隗嗣 屯 勝 世

征虜將軍穎陽侯祭遵穎川穎陽人光武破王尋等署為門下
吏從征河北以為刺姦將軍建武二年拜征虜將軍封穎陽侯
擊張滿鄧奉張奉等破之六年與諸將討隴蜀九年卒謚成侯
無子國除

豫章太守中水侯李忠東萊黃人王莽時為新博屬長博改曰
新博都尉 更始立忠與任光同奉世祖以為右大將軍封武固
侯建武二年更封中水侯食邑三千戶從平隴萌董憲等十四
年遷豫章太守十九年卒 子威嗣 純 廣

東郡太守東光侯景丹馮翊櫟陽人為上谷屬令更始立遣使
者徇上谷世祖引見丹拜偏將軍號奉義侯從擊王郎破之從
征河北帝即位拜驃騎大將軍封櫟陽侯二年薨 子尚嗣

苞臨國無子 濠濠國無子 右將軍槐里侯萬脩扶風茂陵人更始時為信都令與太守任

光等迎世祖拜偏將軍封造義侯從平河北建武二年更封槐

里侯病卒 子普嗣 親無子 豐修曾孫復封 熾 恭

虎牙大將軍安平侯蓋延漁陽要陽人為彭寵護軍王郎起與

吳漢等同歸光武從平河北帝即位以延為虎牙將軍建武二

年更封安平侯討劉永董憲龐參等皆平之十三年增封定食

萬戶十五年薨 子扶嗣 側坐謀反 恢延曾孫復 遂

太常靈壽侯邳彤信都人初為王莽和成卒正莽分鉅鹿世祖

徇河北彤舉城降王郎起彤與信都獨不附郎以二郡迎世祖

軍拜後大將軍拔邯鄲封武義侯建武元年更封靈壽侯行大

司空事帝入洛陽拜太常六年平 子湯嗣 某無子 音彤

復封平 柴 衛尉安成侯鮑期潁川邠人光武略地至潁川召署賊曹掾從

徇薊拜偏將軍從擊王郎破之拜虎牙大將軍擊破銅馬赤眉

青犢等帝即位封安成侯食邑五千戶五年拜衛尉十年卒諡

忠侯 子丹嗣 舒 羽 蔡 帝復封丹弟統為建平侯

驍騎將軍昌成侯劉植鉅鹿昌城人王郎起植與宗族聚兵數

千人據昌城迎世祖以為驍騎將軍說降真定王劉揚從平河

北建武二年更封植為昌城侯討密縣賊戰歿 子向嗣 述

坐與楚王英 喜植弟與植同謀迎 帝以功封觀津侯

欲植兄亦同謀 二皆傳國于後

封建

東郡太守東光侯耿純鉅鹿騎都尉世祖渡河純迎謁王郎友
純自邯鄲率宗族從帝封耿鄉侯從平王郎破銅馬帝即位封
高陽侯拜東郡太守六年定封東光侯十三年卒謚成侯子

阜嗣國除 于復封高 騰忠緒

植純從弟為輔威 將軍封武邑侯

宿純從弟代郡 太守封遂鄉侯

訪純弟為赤眉將 軍封著武侯

橫野大將軍山桑侯王常事迹已見更始 所立諸王下

城門校尉朗陵侯臧宮穎川陝人少為亭長游徼率賓客入下

江真中為校尉從光武征戰至河北以為偏將軍從破羣賊數

陷陣卻敵建武二年封成安侯與岑彭吳漢共滅公孫述十三

年增邑更封鄼侯十五年定封朗陵侯永平元年卒謚愍侯

子信嗣 震 松坐罪 紹侯 由松弟 紹侯

司空固始侯李通事迹見更始 所立諸王下

新虜將軍揚虛侯馬武南陽湖陽人王莽末入綠林中遂與漢

兵合世祖破王尋拜振威將軍與謝射等攻王郎從擊羣賊常

為軍鋒帝即位以為侍中騎都尉封山都侯討劉永擊隗囂十

三年定封揚虛侯永平四年卒 子檀嗣坐兄與楚王 震武 孫

紹封 側

大司空安豐侯竇融扶風平陵人王莽末從王邑軍敗於昆陽

莽亡以軍降更始大司馬趙萌薦融為鉅鹿太守融見更始

新立東方尚擾不欲出關以累世在河西乃辭鉅鹿萌為言得

以張掖屬國都尉更始敗武威張掖酒泉金城燉煌共推融行

河西五郡大將軍事建武五年遣使奉書獻馬於洛陽與五郡

太守會兵討隗囂八年帝西征融朝見高平第一詔以安豐陽

水蓼安安風四縣封融為安豐侯隴蜀平與五郡太守奏事京

崇禎三年重刊

帥拜大司空永平二年卒謚戴侯

穆坐罪死

嘉萬全

會宗武

驃騎將軍真侯劉隆南陽宗室更始拜為騎都尉從世祖於河
內與諸將共拒朱鮪等建武二年封亢父侯四年討平李憲十
三年增邑封竟陵侯坐罪免明年復封為扶樂鄉侯中元二年
卒謚靖侯 子安嗣

太傅宣德侯卓茂南陽宛人初辟為丞相孔光府史後遷密令
王莽居攝以病免更始立以茂為侍中祭酒以年老乞骸骨世
祖卽位先訪求茂茂詣河陽謁拜為太傅封褒德侯食邑二千
戶建武四年卒 子崇嗣徙封此 琴訢隆無子國除
建武二年正月悉封諸功臣為列侯梁侯鄧禹廣平侯吳漢皆
食四縣餘各有差下詔曰諸將業遠功大誠欲傳於無窮其顯
效未酬名籍未立者大鴻臚趣上朕將差而錄之博士丁共謚

曰古帝王封諸侯不過百里強弱枝所以為治也今封臣
不合法制帝曰古之亡國皆以無道未嘗聞功臣地多而滅亡
者也乃遣謁者卽授印綬策曰在上不驕高而不危制節謹度
滿而不溢敬之戒之傳爾子孫長為漢藩陰鄉侯陰識貴人之
兄也以軍功當增封識叩頭曰天下初定將帥有功者衆臣托
屬掖庭仍加爵邑不可以示天下此為親戚受賞國人計功也
帝從之帝令諸將各言所樂皆占美縣河南太守丁綝獨求封
本鄉或問其故綝曰綝能薄功微得鄉亭厚矣帝從其志封新
安鄉侯帝使郎中馮勤典諸侯封事勤差置功次輕重國土遠
近地勢豐薄不相踰越莫不厭服焉
致堂胡氏曰古之亡國皆以無道帝言是也未聞以地多
而亡者則有中否焉先王分土三等自百里而殺柄制輕
重足以有邦小則財賦甲兵亦能自守大則禮樂征伐不

卷之三十一

得僭行自唐虞迄三代襲為成法漢初既不能復光武再造宜稽古以有為因丁恭之言詳立善制而又率意所欲苟簡建置且是時以功勳錫茅土豈皆有道之人耶士子既廣所入既厚滿而不溢誰克臻茲故聖王之法必關盛衰焉

十三年大饗將士頒爵冊勲功臣增邑更封凡三百六十五人范曄論曰中興二十八將前世以為上應二十八宿未之詳也然咸能感會風雲奮其智勇稱為佐命亦各志能之士也議者多非光武不以功臣任職至使英姿茂勳委而勿用然原夫深圖遠算固將有以焉爾若乃王道既衰降及肅德猶能授受惟庸勳賢皆序如管隰之迭升桓世先趙之同列文朝可謂兼遇矣降自秦漢世資戰力至於真扶王運漢代人屈起亦但帶繒屠狗輕猾之徒或崇以連

城之賞或任以阿衡之地故勞疑則隙生力侷則亂起簡樊且猶縲紲信越終見道戮不其然乎自茲以降迄于孝武宰輔五世莫非公侯遂使縉紳道塞賢能蔽壅朝有世及之私下有抱關之怨其懷道無聞委身草莽者亦何可勝言故光武鑒前事之違存矯枉之志雖寇鄧之高勳景賈之鴻烈分土不過大縣數四所加特進朝請而已觀其治平臨政課職責咎將所謂導之以政齊之以刑者乎若格之功其傷已甚何者直繩則虧恩喪舊撓情則違廢禁典選德則功不必厚舉勞則人或未賢參任則羣心難寒並列則其蔽未遠不得不校其勝否即以事相權故高秩厚禮允答元功峻文深憲責成更職建武之世侯者百餘若夫數公者則與參國議分均休咎其餘並優以寬科全其封祿莫不終以功名延慶于後昔留侯以為高祖悉

用蕭曹故人而郭伋亦譏南陽多顯鄭興又成功臣專任
夫崇恩偏授易啓私溺之失至公鈞被必廣招賢之路意
者不其然乎永平中顯宗追感前世功臣乃圖畫二十八
將於南宮雲臺其外又有王常李通竇融卓茂合三十二
人故依其本第係之篇末以志功臣之次云爾

廷尉西華侯鄧晨南陽新野人娶光武姊元漢兵起晨將賓客
從更始立以爲偏將軍從擊破尋邑王郎及與光武會鉅鹿下
從擊邯鄲帝卽位封房子侯拜中山汝南太守徵爲廷尉封西
華侯二十五年卒諡惠侯 子棠嗣 固 國 福無子除

光武復封晨長子汎爲吳房侯奉公主之祀

中郎將征羌侯來歙南陽新野人光武祖姑之子更始卽位以
歙爲吏以病去更始敗東詣洛陽拜太中大夫奉詔說隗囂遣
子入質囂叛與祭遵等征之十一年攻公孫述破其兵遣刺客

害之贈中郎將征羌侯帝以歙有平羌隴之功故改汝南之當

鄉縣爲征羌國諡節侯 子裒嗣 歷二定 虎 帝嘉歙忠
節復封歙弟由爲宜西侯

伏波將軍新息侯馬援扶封茂陵人王莽時爲新成大尹莽末
避地涼州依隗囂說囂歸光武囂使援奉書洛陽遣子入質後
囂發兵拒漢援諫不從從帝西征囂平之拜隴西太守擊羌破
之交趾反討平之拜伏波將軍封新息侯後征武溪蠻病卒爲
梁松所譖收侯印綬肅宗時諡忠成侯子參等見外戚傳

按史言伏波輔佐中興之功不減雲臺諸將獨以椒房
之戚不得預焉然鄧晨光武姊壻也來歙光武祖姑之
子也晨之捨宗從義歙之捐軀徇國其功烈雖劣於寇
鄧焉耿而賢於臧官馬武郗彤銚期之流遠矣蓋三公
者俱非汎汎之外戚而徒以依乘取恩澤侯之比也故

卷之三

敘其事於雲臺功臣侯者之次

庶吾劉永將建武三年以斬永首來降封列侯

韓湛為吳漢校尉以擊斬董憲封列侯

安丘侯張步王莽末起兵據琅邪既而受劉永命後斬永將蘇

茂來降封安丘侯八年坐謀反誅

漁浦侯意帛李憲軍士憲敗走帛斬其首來降封

建忠侯彭寵為漁陽太守王郎之起獨以郡歸光武封建忠侯

後反誅

不義侯子密彭寵蒼頭寵反子密斬其首來降封

鐫羌侯隗恂隗囂長子囂遣人侍拜州騎校尉封侯後囂叛帝

數遣書諭之不從乃誅恂而討之

向義侯王遵隗囂將數勸囂歸漢囂救諫辭甚切不從乃與家

屬東詣京師拜太中大夫封上洛侯

陽都侯伏湛琅邪東武人建武三年拜大司徒封後徙封不其

侯邑三千六百戶十三年卒子翕嗣 光 晨 無忌 質

完為曹操所殺國除

賜鄉哀侯侯霸河南密人建武四年拜大司徒十三年薨追封

則鄉侯食二千六百戶 子昱嗣 建 昌

袁氏曰漢初丞相選用列侯至武帝用公孫弘起自疎遠

未有爵邑於是封平津侯丞相封侯自此始光武中興尚

仍前制伏湛代鄧禹為大司徒封陽都侯湛免以侯霸代

之止封關內侯凡歷九年而薨帝始下詔曰漢家舊制丞

相拜日封為列侯朕以軍師暴露功臣未封緣忠臣之義

不欲相踰未及爵命奄然而終因追封霸為則鄉侯其比

西京之制雖未鐫削亦淹緩矣自是之後位三公者皆不

復有茅土之封惟靈帝初陳蕃為太傅錄尚書事竇太后

建

文獻通考卷三十九

十一

優詔封為高鄉侯蕃固辭不受自是宰相封侯之制遂廢
扶陽侯韓歆南陽人以大司徒封坐直言免自殺

桐邑侯宋私京兆長安人建武二年為大司空封後徙封宜平
侯卒無子國除

節鄉正侯蒯素南陽宛人建武二十七年拜太尉帝崩受遺詔
典喪禮封肅宗即位進為太傅錄尚書事建初五年薨 子代

嗣直無子國除 叔無子國除

舞陽侯朱浮沛國蕭人以從光武定北邊建武二年封舞陽侯
食三縣後徙封父城侯二十年為大司空徙封新息侯永平中
坐單辭所告賜死

成義侯梁統安定烏氏人以武威太守與河西大將軍竇融等
同歸漢封後更封高山侯 子松坐誹謗下獄死國除

富平侯張純京兆杜陵人高祖父安世為大司馬封富平侯純

少襲爵土遭王莽篡封者多廢純以敦謹保全前封建武初先
來詣闕得復國二十三年為大司空中元元年薨謚節侯 子

奮嗣甫吉無子國除

陽平侯桓焉沛郡龍亢人榮之孫順帝為皇太子被廢焉力爭
不能順帝既立拜太傅以前廷議守正封先為太尉 順 典

陵陽侯丁鴻潁川定陵人王莽末世祖略地潁川緄說其辜降
後征伐有功封定陵新安鄉侯後徙封陵陽食邑五千戶建初

四年徙封魯陽鄉侯和帝時為司徒六年薨 子湛嗣 浮

平鄉侯謝安下邳人順帝末群盜起安率眾斬盜首徐鳳封邑
三千戶

右鄉侯度尚山陽湖陸人桓帝時為荊州刺史坐破平羣盜封
烏程東鄉侯抗徐丹陽人為長沙太守與度尚俱坐平盜封

封

文選通鑑卷三十九

上

鄆侯鄧邯南陽新野人中興初以功封仕至渤海太守 子鳳嗣

安鄉侯張禹趙國襄國人安帝即位以定策功封食邑千二百戶後拜太尉 子盛

龍鄉侯徐助沛國鉅人安帝即位以定策封千一百戶拜太尉卒 子衡嗣

育陽安樂鄉侯胡廣南郡華容人以定策立桓帝封梁冀誅坐奪爵土

安國亭侯袁京汝南南陽人袁安子以豫定策立桓帝封後遷太尉 逢 基

定穎侯郭鎮穎川陽翟人郭躬子為尚書坐與孫程等誅江京閻景立順帝功封食邑二千戶拜廷尉卒 子賀嗣

福亭侯尹勤南陽人為司空以定策立安帝封無子國除

定遠侯班超扶風平陵人坐使西域為都護安集諸國納質內屬功封邑千戶卒 子雄嗣 始坐罪

臨晉侯楊賜弘農華陰人楊震孫靈帝時為太傅司徒以師傅恩封千五百戶薨 子彪嗣 建安十一年奪封

務亭侯楊眾震曾孫獻帝時拜侍中以步從帝東還封宜陽鄉侯尹勲河南人為尚書令坐預誅梁冀功與僕射霍諝尚書張敬歐陽參李偉虞放周永並封亭侯

高陽鄉侯蔡邕陳留圉人獻帝時以左中郎將從遷都長安封後董卓誅為王允所殺

祁鄉侯黃瓊江夏安陸人桓帝時為太尉以師傅恩不阿梁氏封邑千戶固辭許之後為司空 孫琬獻帝初為司徒更封陽

泉鄉侯壽成亭侯皇甫規安定朝那人為度遼將軍坐平賊討羌功封

封

文法

三

邑二百戶

新豐縣侯段穎武威姑臧人為并州刺史坐討羌胡功封邑萬戶後為太尉王甫誅下獄死

遼鄉侯劉寬弘農華陰人代段穎為太尉以先策黃巾逆謀封六百戶 子松

高陽鄉侯陳蕃汝南平輿人靈帝即位以太傅輔政封與竇武謀誅宦官為曹節等所殺

溫侯王允太原祁人獻帝初遷都長安為司徒以從遷功封二千戶後誅董卓為卓部曲李傕等所殺

懷里侯皇甫嵩安定朝那人以左中郎將討平賊張角封食槐里美陽兩縣八千戶後拜太尉薨

西鄉侯朱雋會稽上虞人以右中郎將討平賊張角功封後更封錢塘侯

潁鄉侯董卓隴西臨洮人靈帝中平元年為破虜將軍坐討羌

功封邑千戶靈帝崩大將軍何進召卓將兵脅太后誅宦官卓既入廢少主立獻帝遷太尉更封郡侯劫帝西遷王允與士孫

瑞等討而誅之 容丘侯劉虞東海剡人為幽州牧以討平反者張純等功封後

拜大司馬進封襄賁侯公孫瓚襲而殺之 薊侯公孫瓚遼西令支人為奮武將軍以討黃巾有功封後殺

劉虞取幽州袁紹攻而殺之 涿陽侯陶謙為徐州刺史以擊破黃巾功封遷徐州牧後為曹

操所擊敗死 邳鄉侯袁紹汝南汝陽人為司隸校尉與何進謀召董卓以兵

誅宦官以事忤卓出奔卓拜紹渤海太守封侯紹以渤海起兵討卓領冀州牧獻帝都許以紹為太尉封鄴侯後拜大將軍兼

督冀青幽并四州引兵攻許為曹操所敗死

武成侯劉表山陽高平人為荊州刺史討平宗賊李傕入長安
表遣使入貢拜荊州牧封武成侯建安十三年卒曹操取其地
温侯吕布五原九原人為董卓騎都尉封都亭侯司徒王允與
布密謀討卓卓既誅拜奮威將軍封温侯後據兖州曹操取其
地而殺之

被陽侯歐陽歛樂安千乘人王莽時為長社宰世祖即位為河
南尹封被陽侯九年更封夜侯徵為大司徒後坐賊下獄死

子復嗣無子
國除

襄成侯孔志魯人父均平帝時以孔子後封王莽敗失國建武
十三年以志襲封卒 子損嗣 曜 完

外戚侯

壽張恭侯樊宏南陽湖陽人世祖舅帝即位拜光祿大夫封長

羅侯十五年更封壽張二十七年卒 子儵嗣徙封燕侯 汎

時 建 盼 尚

射陽侯丹宏弟建武十三年封

玄鄉侯尋宏兄子建武十三年封

更父侯忠宏族兄建武十三年封

平望侯茂宏少子建武二十七年封

陽安節侯郭况真定人郭后弟建武十七年封永平二年卒

子璜嗣竇憲誅
坐死

新鄴侯竟后從兄以從征伐功封永平中卒 子嵩嗣

勤無子
國除

發干侯匡竟弟建武末卒 子勲嗣 駿無子
國除

南巒侯陳茂郭后叔父梁之壻以恩澤封

原鹿貞侯陰識南陽新野人光烈皇后之前母兄建武元年封

封建

陰鄉侯十五年封原鹿侯永平二年卒 子躬嗣 璜 淑 弟璜

鮪

吳房侯綱識姪孫和帝陰后之父後坐廢綱自殺

鮪陰侯慶識弟興之子永平元年封卒 子琴嗣 萬全

桂

隱強侯博慶弟永平元年封

順陽安侯馬廖明德皇后之兄建初四年封永平四年卒 子

遵嗣徙封程鄉侯卒無子國除 鄧太后詔封廖孫度為潁陽

侯

潁陽侯防廖弟建初四年封六千戶後坐罪徙封翟鄉侯卒

子鉅嗣

許侯光防弟建初四年封六千戶竇憲誅憲奴誣告光罪自

殺

朗光工鄧太后詔紹封合鄉侯

章帝建初元年欲封爵諸舅太后不聽明年夏大旱言事者以

為不封外戚之故有司因此上奏宜依舊典太后詔曰凡言事

者皆欲媚朕以要福耳昔王氏五侯同日俱封其時黃霧四塞

不聞雷雨之應又出紛寶嬰寵貴橫恣傾覆之禍為世所傳故

先帝防謹舅氏不令在樞機之位諸子之封裁令半楚淮陽諸

國常謂我子不當與先帝等今有司奈何欲以馬氏比陰氏乎

吾為天下母而身服大練食不求其左右皆著帛布無香薰之

飾者欲身率下以為外親見之當傷心自勸但笑言太后素好

儉前過濯龍門上見外家問起居者車如流水馬如游龍奢頭

衣綠繡領袖正白顧視御者不及遠矣故不加譴怒但絕歲用

而已冀以默愧其心而猶懈怠無憂國忘家之慮知臣莫若君

況親屬乎吾豈可上負先帝之旨下虧先人之德重襲西京敗

封

之狀通鑑卷一百一十九

七

亡之禍哉固不許帝省詔悲歎復重請曰漢興舅氏之封侯猶皇子之為王也太后誠存謙虛奈何今臣獨不加恩三舅乎且衛尉年尊兩校尉有大病如今不諱使臣嘗抱刻骨之恨宜及吉時不可稽留太后報曰吾反覆念之思令兩善豈徒欲獲謙遜之名而使帝受不外施之嫌哉昔竇太后欲封王皇后之兄丞相條侯言受高祖約無軍功非烈氏不侯今馬氏無功於國豈得與陰郭中興之后等邪常觀富貴之家祿位重疊猶再實之木其根必傷且人所以願封侯者欲上奉祭祀下求溫飽耳今祭祀則受四方之珍衣食則蒙御府餘資斯豈不足而必當得一絲乎吾計之熟矣勿有疑也夫王孝之行安親為上今數遭變異穀價數倍憂惶晝夜不安坐卧而欲先營外封違慈母奉奉乎吾素剛意有曾中氣不可不順也若陰陽調和邊境淨然後行子之志吾但當含飴弄孫不能復關政矣四年天

下豐稔方垂無事帝遂封三舅廖少光皆為列侯廖等辭遜不得已受封而退

武陽侯竇意意德皇后之兄和帝即位后臨朝拜大將軍封食邑二萬戶後坐罪自殺

鄧侯篤 汝陽侯景 夏陽侯瓌皆憲弟同時封憲敗皆自殺

樂平侯梁棠和帝母梁貴人父竦之子和帝親政後封卒子安嗣

永氏侯雍 單父侯翟皆棠弟與棠同時封

上蔡侯鄧騭南陽人和喜皇后兄末初元年封食邑萬戶后弟中黃明等誣告騭弟惺罪坐徙羅侯死

世侯惺騭弟同時封元初五年卒 子廣宗嗣封葉侯后崩中黃明譖而殺之

西平侯弘陽弟同時封元初二年卒子廣德嗣南德

弟封都鄉侯

西華侯閻騫弟同時封卒子忠嗣廣德甫德忠並

北宜春侯閻暢安思皇后父初元二年封邑五千戶四年卒

子顯嗣更封長社縣侯食邑萬三千五百戶後坐罪誅

乘氏侯梁商順烈皇后之父襲父雍封子冀嗣拜大將軍進

和元年益封萬三千戶永興二年坐罪誅

桓帝元嘉元年以梁冀首援立之功欲褒崇殊典乃大會公

卿議其禮特進胡廣太常平溥司隸校尉祝恬太中大夫邊

韶等咸稱冀之勳德大制度賢賞宜比周公賜之山川土田

附庸司空黃瓊獨建議曰冀前以親迎之勞增邑三千又其

子亦加封當昔周公輔成王制禮作樂化致太平是以大

啓土宇開地十百人諸侯一戶邑為制不以里數為甲冑

識高祖於泗水霍光定傾危以興國皆益戶增封以顯其功

冀可比鄒禹合食四縣賞賜之差同於霍光朝廷從之

穎陽侯不疑冀弟子焉

襄邑侯胤冀子子桃

西平侯蒙冀弟冀敗並坐誅

南頓侯鄧演桓帝鄧后之兄后立封子康嗣

訛陽侯康昆陽侯統皆演兄弟清陽侯秉同時封

槐里侯竇武桓思皇后之父后立封五千戶桓帝崩靈帝立輔

政拜大將軍更封聞喜侯與陳蕃等謀誅宦官為所害

脩侯董重河間人靈帝母孝仁董后兄子帝即位封帝崩何進

奏其罪自殺

不其鄉侯宋酆扶風平陵人靈帝宋皇后之父后立封后廢坐

死

慎侯何進南陽宛人靈思皇后兄后立以功封帝崩為大將軍
輔政謀誅宦官不克為張讓等所殺

濟陽侯苗進第進敗俱死

宦者侯

鄴鄉侯鄭衆南陽犍人和帝十四年以誅竇憲功封食邑千五
百戶末初元年和熹皇后益封三百戶元初元年卒 養子闕

嗣安

龍亭侯蔡倫桂陽人元初元年鄧太后以倫久宿衛封邑三百

戶安帝時坐罪死國除

雍鄉侯李閏安帝為小黃門譖鄧曄等廢平原王坐是封三百

戶

都鄉侯江京安帝時與李閏同封帝崩孫程等誅之而立順帝

浮陽侯孫程涿郡新城人 安帝時江京等譖廢太子帝崩程

等誅京迎太子立之為順帝封萬戶陽嘉元年卒 養子

華容侯王康與孫程同立順帝功封九千戶

鄠侯王國與孫程同功封九千戶

湘南侯黃龍與孫程同功封五千戶

西平昌侯彭愷與孫程同功封四千二百戶

中廬侯孟淑與孫程同功封四千二百戶

復陽侯李建與孫程同功封四千二百戶

廣宗侯王成 祝阿侯張賢

臨沮侯史汎 廣平侯馬國

范縣侯王道 褒信侯李元

山都侯楊佗 下雋侯陳亨

析縣侯趙封 枝江侯李剛俱與孫程同功各

封四千戶

漢書卷九十九

七

夷陵侯魏猛與孫程同功封二千戶

東阿侯苗光與孫程同功封千戶 是為十九侯孫程卒賜謚

剛侯王康王國彭愷王成趙封魏猛六人皆早卒黃龍楊佗孟

淑李建張賢史汎王道李元李剛九人坐罪減租四分之一唯

馬國陳與苗光保全封邑

東鄉侯籍建 都鄉侯良賀 二侯俱順帝為太子時小黃門

帝立以勞封

費亭侯曹騰沛國譙人以預定策立桓帝功與長樂太僕州輔

等七人皆封亭侯卒 養子嵩嗣

新豐侯單超河南人以預誅梁冀功封二萬戶

原武侯徐璜下邳良城人以預誅梁冀功封萬五千戶

東武陽侯貝瑗魏郡元城人以預誅梁冀功封萬五千戶

上蔡侯左綰河南平陰人以預誅梁冀功封萬三千戶後坐罪

自殺

汝陽侯唐衡潁川鄆人以預誅梁冀功封萬三千戶誅梁冀時

又封小黃門劉普趙忠等八人為鄉侯

高鄉侯侯覽山陽防東人以與誅梁冀功封後坐罪自殺

育陽侯曹節南陽新野人以預定策立靈帝功封長安鄉侯後

以誣奏陳蕃竇武等罪將兵殺之封育陽侯邑三千戶又誣奏

渤海王悝反殺之增封七千六百戶

冠軍侯王甫與曹節同惡誣殺陳蕃竇武渤海王悝等封七千

六百戶光和二年司隸校尉陽球奏其罪誅之

朱瑀 共普 張亮 王尊 騰是皆以誣殺陳蕃竇武功封

瑀華容侯千五百戶普亮等五人各三百戶

都鄉侯呂強河南成臯人靈帝時例封宦者以強為鄉侯強辭

讓懇惻固不敢當帝聽之後為趙忠等誣譖自殺

都鄉侯趙忠安平人以與誅梁冀功封後與張讓等殺何進作亂袁紹勒兵誅之
張讓潁川人靈帝時與趙忠同封列侯後與趙忠作亂殺何進劫質天子為追兵所急投河死

右東漢列侯姓名之見于史傳可考者按范史世祖本紀所載建武十三年功臣增邑更封者已該三百六十五人外戚恩澤封者已該四十五人今考之自世祖至獻帝十三傳凡二百年間以功勳位望封侯者纔一百二十九人外戚四十一人宦者六十五人然則姓名之湮沒無傳者多矣

王侯號

靈壽王

彭城靖王未封賜號靈壽王未有國邑取其大名

重熹王

樂城靖王未封

承義侯 寇恂

成義侯 梁統

興義侯 景昉

奉義侯 景州

輔義侯 龐鈞

扶義侯 辛彤

助義侯 竺一曾

襲書侯 史苞

襲親侯 史翁

襲德侯 卓茂

歸德侯 劉誠

襲成侯 孔志

顯親侯 竇友

建策侯 吳漢

建功侯 蓋延

宣恩侯 陰陸

封茲侯 杜翳

折茲侯 燕廣

征羌侯 來歙

破虜侯 須沈

不義侯 蒼頭子密

破羌侯 偷鬼

率衆侯 其至鞬

率衆王 烏倫

徐氏曰按漢世封侯皆以縣邑其後或以鄉亭皆視其所

食之邑而名之至於功名顯著則有特加美名者西都信武冠軍富民博陸之類是也東漢因之時有美號至於彭寵奢頭以奴弑主而封之不義侯夫果不義則不應封爵使其功可封則非可言不義矣光武於是失之

按秦漢以來所謂列侯者非但食其邑入而已可以臣吏民可以布政令若關內侯則惟以虛名受廩祿而已然西都景武而後始令諸侯王不得治民漢置內史治之自是以後雖諸侯王亦無君國子民之實不過食其所封之邑入況列侯乎然所謂侯者尚裂土以封之也至東都始有未與國邑先賜美名之例如靈壽王征羌侯之類是也至明帝時有四姓小侯乃樊氏郭氏陰氏馬氏諸外戚子弟以幼年獲封者又肅宗賜東平王蒼列侯印十九枚令王子年五歲以上能趨拜者皆令帶之此二亦有往往皆是未有土地先佩侯印受侯爵此則列侯有同於關內侯者矣

文獻通考卷之二百七十

封建考

宋鄧陽 馮 天馭 應房 校刊
馬 端臨 貴與 著

魏封建諸侯王

任城威王彰建安二十一年封鄆陵侯文帝即位以功增邑五千并前萬戶黃初二年進爵為公三年立為任城王四年薨子楷嗣徙封中牟五年改封任城縣太和六年復改封任城國食五縣二千五百戶青龍三年坐罪削縣二千戶正始七年徙封濟南三千戶并增邑四千四百戶
陳思王植建安十六年封平原侯十九年徙封臨菑侯二十二年增邑至萬戶文帝即位坐罪貶爵安鄉侯三年立為鄆城王邑二千五百戶四年徙封雍丘六年增戶五百太和元年徙封浚儀三年徙封東阿六年以陳四縣封為陳王邑三千五百

封建

文獻通考卷二百七十

崇禎三年重刊

子志嗣徙封濟北王

蕭懷王熊早薨後追封王 子哀王炳嗣食邑二千五百戶薨

無子 國除

豐愍王昶早卒黃初二年追謚曰豐悼公 三年以樊安公均

子琬嗣嘉平六年襲爵為豐王累增邑至二千七百戶薨 子

廉嗣

相殤王鑠早薨太和三年追封 子潛嗣薨 偃邑二千五百

戶無子國除

鄧哀王冲早卒 以宛侯據子琮奉冲後景初元年坐罪削邑

貶爵為侯正始七年轉封平陽公累增邑并前千九百戶

彭城王據建安十六年封范陽侯二十二年徙封宛侯黃初二

年進爵為公三年為章陵王又徙義陽又徙彭城及濟陰景初

元年坐罪削爵二千戶三年復景元中累增邑并前四千六百

戶

燕王宇建安十六年封都鄉侯二十二年改封魯陽侯黃初二

年進爵為公三年為下邳王五年改封單父縣太和六年封燕

王累增邑至五千五百戶薨 與後入繼太宗即帝位

沛穆王林建安十六年封饒陽侯二十二年徙封譙黃初二年

進爵為公三年為譙王五年改封譙縣七年徙郵城太和六年

徙沛累增邑至四千七百戶薨 子緯嗣

中山恭王袞建安二十一年封平鄉侯二十二年徙東陽侯黃

初二年進爵為公三年為北海王又徙贊濮陽及中山青龍元

年坐削邑二年復三年卒 子孚嗣增邑至三千四百戶

濟陽懷王珣建安十六年封西鄉侯早卒 以沛王林子贊襲

爵薨復以贊弟邑紹薨 子恒嗣累增邑至千九百戶

陳留恭王峻建安二十一年封郟侯後徙襄邑黃初三年進爵

封建

文獻通考卷三百七十一

二

崇禎三年重用

改封襄邑又改陳留薨 子澳嗣累增邑至四千七百戶

范陽閔王矩早卒 以樊安公均子敏嗣封臨晉侯黃初五年

改封范陽王七年徙句陽增邑至三千四百戶 子焜嗣

趙王幹建安二十年高平亭侯再徙賴亭弘農黃初二年封燕

王又改河間樂城鉅鹿乃封趙王增邑至五千戶

楚王彪建安二十一年封壽春侯徙封汝陽弋陽吳壽春白馬

乃改封楚王坐犯禁削縣繼而復所削封至三千戶嘉平元年

令狐愚王凌等謀立彪都許昌凌敗彪自殺 正元元年封子

嘉為常山真定王

鄧戴公子整建安二十二年封郿侯薨無子 以彭城王據子

範奉整後 闡嗣增封至千八百戶

樊安公均建安二十二年封薨 子杭嗣徙封杭蘇屯留薨

子謀嗣累封至千九百戶

東平靈王徹建安二十二年封歷城侯黃初三年為廬江王徙

壽張東平坐罪削邑繼復所削薨 子翕嗣累封至三千四百

戶

樂陵王茂二十二年封萬歲亭侯改封平輿乘氏中丘聊城乃

封王又改曲陽坐罪削繼復徙樂陵增邑至五千戶

右太祖二十五男其得封傳國者十七人

替哀王協早薨太和五年追封 子尋嗣增戶至三千薨無子

國除

北海悼王蕤黃初七年立為陽平縣王後改封北海薨 贊以琅

子嗣徙封昌鄉饒安文安增邑至三千五百戶

東武陽懷王鑿黃初六年立薨無子國除

東海定王霖黃初三年立為河東王改封館陶東海薨 子啓

嗣累增邑至六千二百戶 子高貴瘠公髦入繼六宗嗣帝位

封

文獻通考卷三百三

三

元城哀王禮黃初二年封秦公三年遷京兆王又改元城堯
以任城王楷子梯嗣改封梁王累增邑至四千五百戶
邯鄲懷王邕黃初二年封淮南公三年封王又改陳及邯鄲堯
以任城王楷子溫嗣改封魯陽累增邑至四千四百戶
清河悼王貢黃初三年封薨無子國除
廣平哀王儼黃初三年封薨無子國除

右文帝子八王

黃初五年詔曰先王建國隨時而制漢高增秦所置郡至光武
以天下損耗并省郡縣以今比之益不及焉其改封諸王皆為
縣王

陳忠王傳時法制待藩國既自峻迫寮屬皆賈豎下才兵人
給其殘老大數不過二百人又植以前過事復減半十一年
中而三徙都常汲汲無歡遂發疾薨

正始間宗室曹罔上書曰古之王者必建同姓以明親親必
樹異姓以明賢賢親親之道專用則其漸也微親賢賢之道
偏任則其敝也劫奪先聖知其然也故博求親疏而並用之
故能保其社稷歷紀長久今魏尊尊之法雖明親親之道未
備或任而不重或釋而不任臣竊惟此寢不安席謹撰合所
聞論其成敗曰昔夏商周歷世數十而秦二世而亡何則三
代之君惟天下共其民故天下同其憂秦王獨制其民故傾
危而莫救也秦觀周之敝以為小弱見奪於是廢五等之爵
立郡縣之官內無宗子以自毗輔外無諸侯以為藩衛譬猶
芟刈股肱獨任胷腹觀者為之寒心而始皇晏然自以為子
孫帝王萬世之業也豈不悖哉故漢祖奮三尺之劍驅烏集
之衆五年之中遂成帝業何則伐深根者難為功摧枯朽者
易為力理勢然也漢監秦之失封植子弟及諸呂擅權圖危

劉氏而天下所以不傾動者徒以諸侯強大磐石膠固故也然高祖封建地過古制故賈誼以爲欲天下之治安莫若衆建諸侯而少其力文帝不從至於孝景復用晁錯之計削黜諸侯遂有七國之患蓋兆發高帝釁鍾文景由寬之過制急之不漸故也所謂末大必折尾大難掉尾同於體猶或不從況乎非體之尾其可掉乎武帝從主父策下推恩之令自是之後遂以陵夷子孫微弱衣食租稅不預政事至於哀平王氏秉權假周公之事而爲田常之亂宗室王侯或乃爲之符命頒莽恩德豈不哀哉由斯言之非宗子獨忠孝於惠文之間而叛逆於哀平之際也徒以權輕勢弱不能有定耳賴光武皇帝挺不世之姿擒王莽於已成紹漢嗣於旣絕斯豈非宗子之力也而曾不監秦之失策襲周之舊制至於桓靈阹宦用事君孤立於上臣弄權於下由是天下鼎沸姦宄並爭

宗廟焚爲灰燼官室變爲榛藪太祖皇帝龍飛鳳翔掃除凶逆大魏之興于今二十有四年矣觀五代之存亡而不用其長策觀前車之傾覆而不改於轍迹子第王空虛之地君有不使之民宗室竄於閭閻不聞邦國之政權均匹夫勢齊凡庶內無深根不拔之固外無磐石宗盟之助非所以安社稷爲萬世之業也且今之州牧郡守古之方伯諸侯皆跨有千里之上兼軍武之任或比國數人或兄弟並據而宗室子第曾無一人間廁其間與相維制非所以強幹弱枝備萬一之虞也今之用賢或超爲名都之主或爲偏師之帥而宗室有文者必限小縣之宰有武者必限百人之上非所以勸進賢能褒異宗室之禮也語曰百足之蟲至死不僵以其扶之者衆也此言雖小可以譬大是以聖王安不忘危存不忘亡故天下有變而無傾危一患矣罔冀以此論感悟曹爽爽不能

用

陳壽評曰魏氏王公既徒有上國之名而無社稷之實又禁防壅隔同於囹圄位號靡定大小歲易骨肉之恩乖棠棣之義廢為法之弊一至於此乎

袁子曰魏興承大亂之後民人損滅不可則以古始於是封建侯王皆使寄地空名而無其實王國使有老兵百餘人以衛其國雖有王侯之號而乃儕於匹夫縣隔千里之外無朝聘之儀鄰國無會同之制諸侯游獵不得過三十里又為設防輔監國之官以伺察之王侯皆思為布衣而不能得既違宗國藩屏之義又虧親戚骨肉之恩

列侯

魏黃初三年初制封王之庶子為鄉公嗣王庶子為鄉侯公之庶子為亭伯其後定制凡國王公侯伯子男六等次縣侯次鄉

侯次亭侯次關內侯又置名號侯爵十八級關中侯爵十七級

皆金印紫綬關外侯十六級銅印之鈕墨綬五大夫十五級銅

印環鈕亦墨綬自關內侯皆不食租虛封爵自魏始而有保

傅 相 常侍 侍郎 郎中令 中尉 大農 文學 友

諤者大夫 諸雜署令 丞 公主有家令 僕 丞 行夜

督郵 王太妃有家令 僕 丞

公孫康遼東襄平人漢末父度據遼東至康以斬袁尚功封襄

平侯 子淵嗣明帝時拜大司馬封樂浪公景初元年遣使徵

之淵發兵反遣司馬懿討誅之

張燕常山真定人本羣盜聚眾河北太平將平冀州遣使求佐

王師拜平北將軍封安國亭侯邑五百戶薨 子方嗣 融

張繡武威祖厲人漢末聚眾于祖厲後領眾屯宛與劉表合太

祖南征以眾降封宣威侯以軍功增邑至二千戶薨 子泉嗣

寸建 文道言卷三十三 崇禎三年重刊

坐反誅國除

張魯沛國豐人據漢中太祖討平之出降封閬中侯邑萬戶封魯五子及閭圃等皆為列侯 子富嗣

夏侯惇沛國譙人以從征呂布功封高安鄉侯增邑至二千五百戶薨謚忠侯 子克嗣 廙 劭

河內人韓浩 沛國史渙俱以忠勇顯掌禁兵封侯附惇傳

夏侯淵惇族弟以軍功封博昌亭侯後守漢中為劉先主所襲戰死謚愍侯 子衡嗣 績 褒

曹仁大祖從弟以征伐功進封陳侯增邑至二千五百戶薨謚忠侯 子泰嗣轉封寧陵侯 初泰弟楷範皆為列侯

仁弟純以征伐功封高陵亭侯邑三百戶卒謚威侯 子演嗣 亮

曹洪太祖從弟以征伐功封野王侯二千一百戶薨謚恭侯

子馥嗣 太祖分洪戶封子震列侯

族父瑜官至衛將軍封侯

曹休太祖族子以征伐功封長平侯增邑至二千五百戶薨謚壯侯 子肇嗣 興 文帝分休戶三百封肇弟纂為列侯

曹真太祖族子以軍功封東鄉侯累增戶至二千九百薨謚元侯 子爽嗣明帝崩受遺輔少主加侍中武安侯邑萬二千戶

坐擅權為司馬懿所誅夷 明帝思真功封其五子羲訓則彥

皚皆為列侯 文帝分真邑二百戶封弟彬為列侯

夏侯尚淵從子以軍功封昌陵鄉侯薨謚悼侯 子玄嗣坐謀誅司馬師為師所誅夷

荀彧穎川穎陰人太祖平袁紹以或前後籌策功封萬歲亭侯累增邑至二千戶薨謚敬侯 子惲嗣 魁 顯

荀攸或從子與或同時以籌策功封陵樹亭侯增邑至七百戶

子適嗣

彪

賈詡武威姑臧人以說張繡降太祖功封都亭侯進封魏壽鄉

侯增邑至八百戶薨謚肅侯 子穆嗣 模

田疇右北平無終人太祖征烏丸疇將衆為向導破虜以功封

亭侯邑五百戶固辭不受

何夔陳郡陽夏人太祖時參軍事文帝為太子以夔為少傅帝

即位封成陽亭侯邑三百戶薨謚靖侯 子曾嗣

鍾繇潁川長社人太祖時馬騰韓遂擁強兵擅關中乃以繇為

侍中持節督關中魏國初建為相國文帝受禪進封崇高鄉侯

增邑至千八百戶薨謚成侯 子毓嗣 文帝分毓戶邑封繇

弟演及子劭孫豫列侯 駿

華歆平原高唐人魏國建為御史大夫文帝即位拜相國封安

樂侯明帝即位封博平侯增邑至千二百戶薨謚敬侯 子表

嗣 文帝時分歆戶邑封歆弟緝列侯

王朗東海人魏國建以軍祭酒領魏郡太守文帝即位為司空

封樂平鄉侯明帝即位封蘭陵侯增邑至千二百戶薨謚成侯

子肅嗣

文帝分朗邑封朗兄子詳為列侯

程昱東郡東阿人以從討破袁譚尚功封安國亭侯文帝即位

封安鄉侯增邑至八百戶薨謚肅侯 子武嗣 克 良

郭嘉潁川陽翟人從征伐以籌策功封汝陽亭侯增邑至千戶

薨謚貞侯 子率嗣 深 獵

蕭寧濟陰定陶人說太祖移駕都許以謀策功封千秋亭侯後

進爵樂平侯邑千戶薨謚定侯 子冑嗣

劉曄淮南成德人太祖文帝時為侍中征討預謀畫明帝時以

功封東亭侯邑三百戶薨謚景侯 子寓嗣

封是

文獻通考卷二百七十一

八

蔣濟楚國平阿人太祖時為丞相主簿文明時仕至散騎常侍
預軍國謀議齊王卽位進爵昌陵亭侯薨謚景侯 子秀嗣

凱

劉放涿郡人魏國建為秘書郎文明時為中書監掌機密封西
鄉侯齊王卽位以定策增邑至一千一百戶薨謚敬侯 子正

嗣

孫資太原人自太祖以來與劉放俱任中書掌機密封陽亭侯
齊王卽位以定策增邑至千戶薨謚貞侯 子宏嗣

劉靖沛國相人太祖時表靖父馥為揚州刺史恩惠大行戰守
有備馥卒子靖為河南尹有父風封廣陵亭侯邑三百戶謚景
侯 子熙嗣

司馬朗河內溫人太祖時為丞相主簿從征伐明帝卽位錄其
功封朗子昌武亭侯邑百戶 子洪嗣

梁習陳郡柘人文帝時為并州刺史政治為天下最封申門亭
侯邑百戶薨 子施嗣

張既馮翊高陵人文帝時為涼州刺史以擊胡功封西鄉侯增
邑至四百戶薨謚肅侯 子緝嗣坐與李豐同謀誅司馬師見
殺

賈逵河東襄陵人太祖時為丞相主簿從征伐文帝受禪以功
封陽里亭侯四百戶薨謚肅侯 子充嗣

任峻河南中牟人太祖征伐峻常居守置屯田給軍糧以功封
都亭邑二百戶薨謚成侯 子光嗣

蘇則扶風武功人文帝時為護羌校尉以征羌功封都亭侯邑
三百戶薨謚剛侯 子怡嗣 怡襲封

杜畿京兆杜陵人為河東太守十六年治為天下最文帝踐祚
封豐樂亭侯邑百戶謚戴侯 子恕嗣

張遼鴈門馬邑人太祖時為將破袁譚攻孫權有功文帝即位封晉陽侯邑增至二千六百戶謚剛侯 子虎嗣 統

樂進陽平衛國人太祖時為軍司馬以征伐功封廣昌亭侯增邑至千二百戶謚威侯 子琳嗣 肇

于禁泰山鉅平人太祖時以征伐功封益壽亭侯增邑至千二百戶後禦關羽於樊軍敗降羽文帝時自吳還卒謚厲侯 子

主嗣 張郃河間人太祖時以征伐功封鄭侯後增邑至四千三百戶卒謚壯侯 子雄嗣 明帝以郃功分其邑封郃四子列侯

徐晃河東楊人太祖時征伐有功文帝即位封陽平侯增邑至三千一百戶謚壯侯 子蓋嗣 霸 明帝分晃子孫二人列

侯 子典山陽鉅野人太祖時從軍以功封都亭侯邑三百戶薨謚

愍侯 子禎嗣

李通江夏平春人以軍功封都亭侯增邑至四百戶謚剛侯 子暮嗣

臧霸泰山華人太祖攻袁紹時霸為琅邪相以精兵入青州封都亭侯文帝即位封良成侯增邑至三千五百戶謚威侯 子

艾嗣 權以霸前後功封子三人列侯 文聘南陽宛人為劉表大將太祖征荊州劉琮降聘請太祖後

以禦關羽孫權功封新野侯增邑至千九百戶謚壯侯 子休

嗣 武 呂虔任城人太祖時為泰山大 以平寇功封益壽亭侯增邑

至六百戶 子翻嗣 桂 許褚譙國譙人太祖時從征伐有功文帝立封萬歲亭侯增邑

至七百戶謚壯侯 子儀嗣 綜

龐德南安狽道人初從張太祖定漢中乃降封關門亭侯與曹仁共攻關羽不克死之謚壯侯封其二子皆為列侯

衛凱河東安邑人太祖時以治書侍御史鎮關中招懷有功文帝立封陽吉亭侯增邑至三百戶謚敬侯子瓘嗣

傅嘏北地泥陽人黃初中為侍中尚書高卿貴公時進封武鄉亭侯以勸司馬師討母丘儉功增邑至千二百戶謚元侯子

祗嗣
陳羣穎川許昌人太祖時辟為西曹掾文帝在東宮待以交友之禮即位封昌武亭侯帝寢疾與曹真司馬懿等並受遺詔輔

明帝封穎陰侯增邑至千三百戶謚靖侯子泰嗣 恂 溫

陳矯廣陵東陽人太祖時為司空掾文帝即位以佐命功封東鄉侯邑六百戶謚貞侯子本嗣 粲

徐宣廣陵西人太祖時為司空掾明帝即位為尚書封津陽亭侯邑二百戶謚貞侯子欽嗣

衛臻陳留襄邑人太祖時參丞相軍事文帝踐封安國亭侯正始中進爵長垣侯邑千戶謚敬侯子烈嗣

盧毓丞郡涿人太祖時為丞相法曹齊王即位為僕射封高樂亭侯後封容城侯二千三百戶謚成侯孫藩嗣

和洽汝南西平人初從劉表太祖定荊州辟為丞相掾明帝即位封西陵鄉侯邑二百戶謚簡侯子禽嗣

常林河內溫人文帝為五官將時林為功曹帝即位封樂陽亭侯謚謚貞侯子肯嗣 靜紹封弟

杜襲穎川定陵人太祖時為丞相軍祭酒文帝即位封武平亭侯累封至五百五十戶謚定侯子會嗣

趙儼穎川陽翟人太祖時為司空掾屬主簿明帝即位進封都

鄉侯邑六百戶薨謚穆侯 子亭嗣

裴潛河東聞喜人太祖時為丞相理曹掾明帝即位封清陽亭

侯邑二百戶薨謚貞侯 子秀嗣

韓暨南陽堵陽人太祖平荊州辟為丞相士曹掾文帝即位封

宜城亭侯邑二百戶薨謚恭侯 子寧嗣 邦

崔林清河東武城人太祖時為丞相掾明帝時為司空封安陽

亭侯邑六百戶魏三公始薨謚孝侯 子述嗣

高柔陳留圉人太祖辟為丞相倉曹屬明帝即位封延壽亭侯

王時以預誅曹爽功封安國侯為太尉增邑至四千戶薨謚

元矣 孫渾嗣

孫禮涿郡容城人文帝時為尚書齊王時遷司空封大和亭侯

邑一百戶薨謚景侯 孫元嗣 明二帝高貴鄉公

王觀東郡廩丘人太祖時為文學掾歷仕

卽位既誅曹爽封觀陽鄉侯後增邑至二千五百戶遷司空薨

謚肅侯 子慳嗣

辛毗潁川陽翟人初從袁紹太祖克鄴表毗為議郎文帝時封

廣平亭侯薨謚肅侯 子敞嗣

滿寵山陽昌邑人太祖時為汝南太守以戰功封安昌亭侯明

帝即位封昌邑侯增邑至九千六百戶薨謚景侯 子偉嗣

出豫漁陽雍奴人太祖時為丞相軍謀掾文帝初為護烏丸校

尉以討胡功封長樂亭侯增邑至五百戶薨 子彭祖嗣

郭淮太原陽曲人文帝時為鎮西長史討平關中叛胡封射陽

亭侯後進封陽曲侯邑凡二千七百八十戶分三百戶封一子

亭侯薨謚貞侯 子統嗣 正

徐邈燕國薊人太祖時為丞相軍謀掾文帝立以討叛羌功封

都亭侯邑三百戶薨謚 侯 子武嗣

胡質楚國壽春人太祖時爲丞相屬文帝卽立爲征東將軍都督青徐諸軍事積穀備邊薨追封陽陵亭侯邑百戶謚貞侯子威嗣

王昶太原晉陽人文帝時爲兗州刺史後以戰功封京陵侯討母丘儉文欽諸葛誕等破之增邑至四千七百戶薨謚穆侯子渾嗣

王椿東萊曲城人文帝時爲中書侍郎高貴鄉公卽位封常樂亭侯後以預討文欽等功增邑至五千七百戶薨謚景侯子徽嗣

王凌太原祁人太祖時爲丞相掾文帝卽位爲兗州刺史後以戰功封南鄉侯邑千三百五十戶司馬懿秉政凌謀立楚王彪事覺懿討之自殺

母丘儉河東聞喜人父興黃初中爲武威太守以討叛胡功封高陽鄉侯儉襲父爵後以討公孫淵功進封安邑侯邑三千九百戶司馬師專政儉矯太后詔起兵討之兵敗死

諸葛誕琅邪陽都人明帝時爲御史中丞後以討吳功封高平侯邑三千五百戶爲征東將軍司馬昭秉政誕舉兵降吳昭討之兵敗死

鄧艾義陽棘陽人爲司馬懿掾屬後以破文欽等功封方城鄉侯拒姜維破之遷征西將軍增邑至六千六百戶以平蜀功爲太尉增邑二萬戶封二子亭侯邑各千戶鍾會譖而殺之

鍾會穎川長社人太傅繇小子高貴鄉公卽位以謀討母丘儉等功封東武亭侯邑三百戶後以平蜀功爲司徒進封縣侯增邑萬戶封子二人亭侯邑各千戶坐反誅

右魏世諸侯王及列侯之見於史傳而可攷者按漢人嘗稱萬戶侯蓋列侯之大者多食萬戶魏則雖親王所

食未有及萬戶者漢光武封功臣如鄧寇輩皆以元功
食四縣范曄猶以為懲韓彭之戮存矯枉之志故不大
其封土使之得以功名自終魏則諸王所食不過一縣
蓋封建之制至曹魏而規模益賤矣然以天下戶口之
數攷之西漢盛時至一千餘萬而魏氏不過六十六萬
有奇蓋郡國所上戶口猶不及漢十之一則宜其分封
之戶數不能如漢制也又兩漢戶賦輕而魏晉以來戶
賦重受封者皆食其戶賦則輕者不容不多而重者不
容不少矣張繡傳言時天下戶口減耗十裁一存諸將
封未有滿千戶者而繡獨以功封二千戶亦一證也

中央圖書
中央圖書
中央圖書

食邑二千戶

寬政戊午

