





皇朝禮器圖式

卷之三

武備一 甲冑

淺草文庫

皇朝禮器圖式

卷之三

武備

皇帝大閱胄





皇帝大閱胄一 謹按周禮春官司服王之吉服凡

兵事韋弁服賈公彥疏以韋為冕書費誓善敕  
乃甲冑孔穎達正義說文云冑兜鍪首鍪也經  
典皆言甲冑秦世已來始有鍪兜鍪之文古之  
作甲用皮秦漢以來用鐵鍪鍪二字皆從金蓋  
用鐵為之而因以作名也詩魯頌貝冑朱綬毛  
萇傳貝飾也以朱綬綴之  
本朝定制

皇帝大閱冑制草為之髻以漆頂東珠一承以金雲  
下為金升龍三各飾紅寶石三又下為金圓珠  
鏤龍三飾碧礪玳三珍珠四又下為金垂雲寶

蓋飾青紅寶石六貫槍植管鏤蟠龍周垂薰貂  
纓二十有四長六寸五分紅片金裏管末承雲  
葉五亦鏤龍下為圓座鏤正龍四飾珠八紅寶  
石四座下金盤鏤行龍四飾珠四紅寶石八自  
頂至盤高一尺一寸胄前後梁亦鏤龍各飾珠  
三貓睛石二紅藍寶石各二正龍銜黃寶石一  
梁左右鏤金梵文二重上重八次十有八間以  
金瓔珞次二十有四前為舞擎鏤龍四飾珠五  
紅寶石四護額髮金龍二中間火珠自胄梁至  
護額高八寸五分後垂護項明黃緞表月白裏  
青倭緞緣繡五采金龍左右護耳護頸亦如之

以明黃絳四相屬常耳處為鏤空金圓花以達  
聰上繡金行龍各一下繡金正龍各三俱中敷  
棉外布金釘繫青緞帶六胄襯石青緞表紅緞  
裏亦敷棉上綴紅絨頂

皇帝大閱胄二





皇帝大閱胄二 謹按乾隆二十一年

欽定大閱胄頂珍珠一圓珠鏤龍三飾東珠各一胄

前後梁中飾金剛石騰蛇梁左右梵文上重十

有二次八次二十有八凡飾皆用東珠餘俱如

大閱胄一之制





皇帝大閱甲



皇帝大閱甲一 謹按世本與作甲考工記函人為  
 函權其上旅與其下旅而重若一賈公彥疏上  
 旅為衣下旅為裳許慎說文臂鎧謂之釭頸鎧  
 謂之鉦鍍劉熙釋名甲亦曰介曰函曰鎧皆堅  
 重之名孫綽達尚書正義甲之有鏐則考工所  
 謂札也

本朝定制 皇帝大閱甲明黃緞表月白裏青倭緞緣中敷棉外  
 布金釘上衣下裳左右護肩左右護腋左右袖  
 裳間前襠左襠裳亦分左右凡十有一屬皆以  
 明黃緞金鉸聯綴服之衣前繡五采金升龍二

後正龍一護肩護腋前襠左襠各正龍一裳幅  
 金線相比為金鏤五重間以青倭緞繡行龍各  
 二四周亦如之袖以金絲緞下緣黃緞繡五采  
 金龍各二運肘處為方空縱一寸七分橫二寸  
 一分袖端月白緞繡金行龍各一向外各綴明  
 黃絲約於中指護肩接衣處月白緞金線緣各  
 繡金升龍二行龍六飾珠二紅寶石一後橫浴  
 鐵雲葉鏤金行龍一周鏤花文前懸護心鏡徑  
 五寸五分周鍍金花以金鉸四屬之

皇帝大閱甲二





皇帝大閱甲

皇帝大閱甲二 謹按乾隆二十一年

欽定大閱甲左右袖接衣處屬以藍緞飾用東珠餘

俱如

大閱甲一之制

皇帝隨侍胃





皇帝隨侍胄 謹按

本朝定制

皇帝隨侍胄石青緞表加緣紅裏如常服冠之制中  
敷以鐵上綴朱緯紅絨結頂簷繡金行龍口中  
為金壽字篆文環以金花文後垂護項繡金正  
龍左右護耳繡行龍亦環以金花文當耳鏤空  
金圓花以達聰俱石青緞表加緣月白緞裏

金圓為以五項...  
 諸大亦其平...  
 高金善平...  
 錦...  
 本...  
 正帝...  
 龍...

皇朝禮器圖式





皇帝隨侍甲 謹按

本朝定制

皇帝隨侍甲石青緞表加緣月白綢裏通繡金龍環  
以花文護肩後橫石青緞雲葉亦繡金龍裳幅  
各繡金升龍一並屬橫幅繫之裳後中豐上下  
欵不懸護心鏡餘俱如  
大閱甲一之制





親王胄 謹按

本朝定制親王胄鍊鐵為之或以革髹漆其制下  
達庶官頂鏤金火燄銜紅寶石或藍寶石及珊  
瑚綠松石惟不得用東珠承以金雲下為金立  
龍二飾紅藍寶石各一又下為金銜珊瑚圓珠  
又下為金垂雲寶蓋貫槍植管周垂薰貂纓十  
有八紅緞裏管銜金葉四承以圓盤皆鏤龍盤  
下鏤龍金座胄前後梁亦鏤龍其飾雜寶惟宜  
梁左右金梵文三重上重八次七間以金瓔珞  
次二十舞擎亦鏤龍飾雜寶護額浴鐵鏤金龍  
護項石青鑲子錦表月白緞裏心青倭緞緣左

右護耳護頸亦如之俱中敷鐵鏢外布金釘繫  
青緞帶六胄襯石青緞表月白綢裏頂綴紅絨  
郡王亦冠之



親王甲 謹按

本朝定制親王甲石青鑲子錦表月白絹裏中敷  
鐵鑠外布金釘青倭緞緣裳幅鐵鑠四重護肩  
接衣處鐵鑠十有四周以鍍金雲龍飾珊瑚綠  
松青金石各一前懸護心鏡甲絛金黃色郡王  
亦被之

貝勒胄



貝子同命時...  
木...  
貝...  
木...  
貝...  
木...  
貝...  
木...  
貝...  
木...

貝勒胄 謹按

本朝定制貝勒胄頂銜素金寶蓋盤座俱鏤花金不加飾垂薰貂纓十有四餘俱如親王胄之制貝子固倫額駙皆冠之



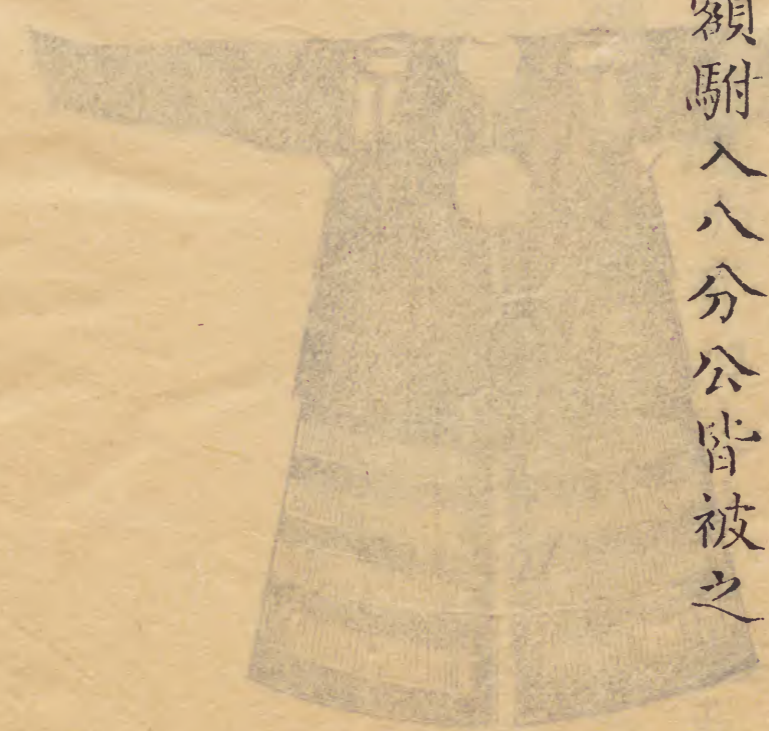
貝勒甲



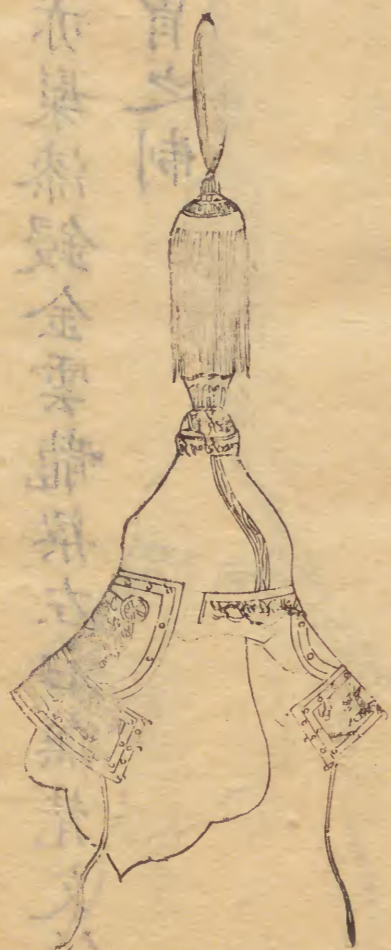
貝子固倫額駙  
本朝定制貝勒甲  
貝子固倫額駙  
貝子固倫額駙  
貝子固倫額駙

貝勒甲

本朝定制貝勒甲繚石青色餘俱如親王甲之制  
貝子固倫額駙八分公皆被之



八分公冑



親王冑之制  
親王亦與親王金雲帶  
梁心紫鍍金外及雲  
木障衣飾八分公冑  
八分公冑 鞞

八八分公胄 謹按

本朝定制八八分公胄頂植蜜鼠尾寶蓋盤座俱  
髮以漆鍍金花及雲龍垂貂尾纓十有二梁及  
舞擎亦髮漆鍍金雲龍梁左右無梵文餘俱如  
親王胄之制

八八分公胄

職官胄一

官制

職官胄一  
本朝定制八八分公胄頂植蜜鼠尾寶蓋盤座俱  
髮以漆鍍金花及雲龍垂貂尾纓十有二梁及  
舞擎亦髮漆鍍金雲龍梁左右無梵文餘俱如  
親王胄之制



職官胄一 謹按

本朝定制職官胄頂植鵬翎二銜鏤花金葉寶蓋盤座俱髹以漆鍍金花及雲龍周垂貂尾纓十有二梁及舞擊亦髹漆鍍金雲龍梁左右無梵文護項護耳護頸皆石青緞表藍布裏通繡蟒五中敷鐵鍔外布銀釘繫石青緞帶二胄襯石青緞表藍綢裏頂綴紅絨領侍衛內大臣八旗都統前鋒統領護軍統領直省總督提督巡撫皆冠之

職官胄二



大司農計之公計外增絲大...  
卿官胄一之飾內大司...  
本朝定制卿官胄飾蘇...  
卿官胄一之飾內大司...

職官胄二 謹按

奉朝定制職官胄頂植蜜鼠尾周垂朱釐餘俱如  
職官胄一之制內大臣和碩額駙郡主額駙內  
大臣裏行之公侯伯散秩大臣皆冠之



職官胄三

職官胄三

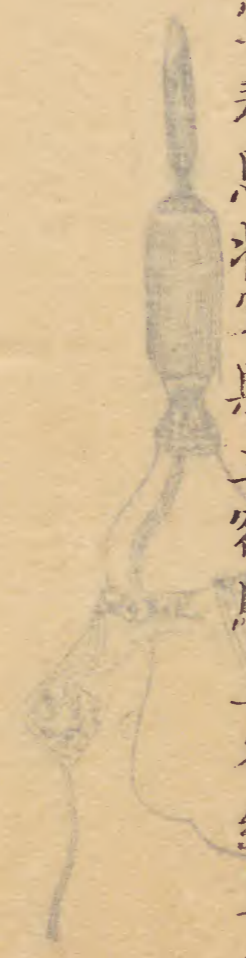
因絲翠翠鳳冠軍機大臣  
品文二品八珠博帶冠  
卿官胄一之制額駙內大臣  
本陳文陳卿官胄前蘇蕭  
卿官胄三 蘇蘇





職官胄三 謹按

本朝定制職官胄頂植薰獺尾周垂朱鬘餘俱如  
職官胄一之制隨旗行之公侯伯子男文武一  
品文二品八旗副都統鎮國將軍輔國將軍奉  
國將軍奉恩將軍縣主額駙直省總兵皆冠之



職官胄三

職官胄四

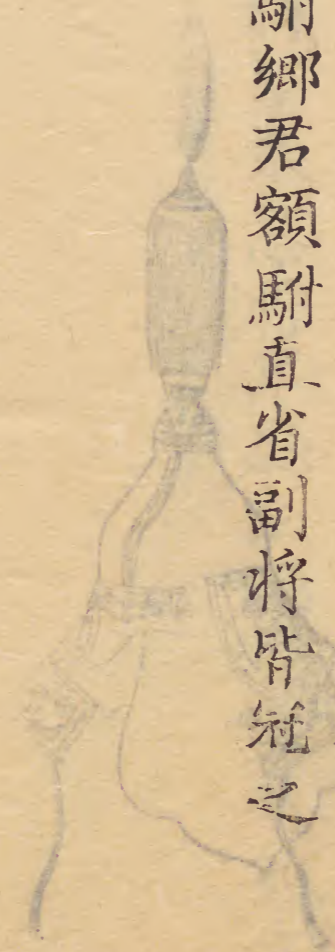


職官胄四 謹按  
本朝定制職官胄頂植薰獺尾周垂朱鬘餘俱如  
職官胄一之制隨旗行之公侯伯子男文武一  
品文二品八旗副都統鎮國將軍輔國將軍奉  
國將軍奉恩將軍縣主額駙直省總兵皆冠之

職官胄四 謹按

職官胄四 謹按

本朝定制職官胄頂植獺尾周垂朱釐寶蓋盤座  
前後梁及舞擎俱鏤銀雲龍餘俱如職官胄一  
之制文三品至五品驍騎叅領郡君額駙縣君  
額駙鄉君額駙直省副將皆冠之



職官胄五



之飾有爵鑿於頂後垂朱釐寶蓋盤座  
前後梁及舞擎俱鏤銀雲龍餘俱如職官胄一  
本朝定制職官胄頂植獺尾周垂朱釐寶蓋盤座  
前後梁及舞擎俱鏤銀雲龍餘俱如職官胄一  
之制文三品至五品驍騎叅領郡君額駙縣君  
額駙鄉君額駙直省副將皆冠之

職官胄五 謹按

本朝定制職官胄頂植豹尾周垂朱鬘寶蓋盤座前後梁及舞擎俱鍍銀雲龍餘俱如職官胄一之制侍衛鑾儀衛所屬官皆冠之



職官胄五

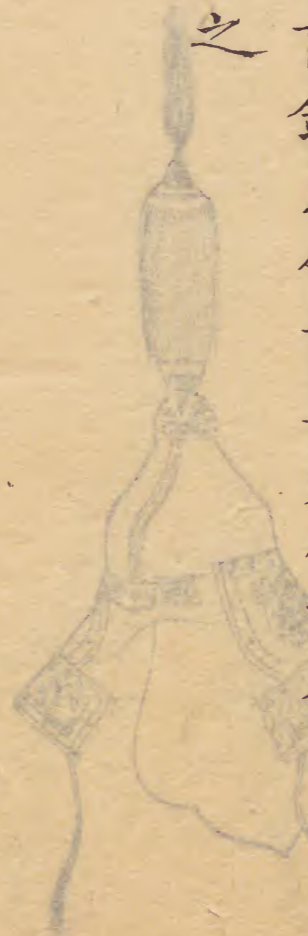
職官胄六

本朝定制職官胄頂植豹尾周垂朱鬘寶蓋盤座前後梁及舞擎俱鍍銀雲龍餘俱如職官胄一之制侍衛鑾儀衛所屬官皆冠之



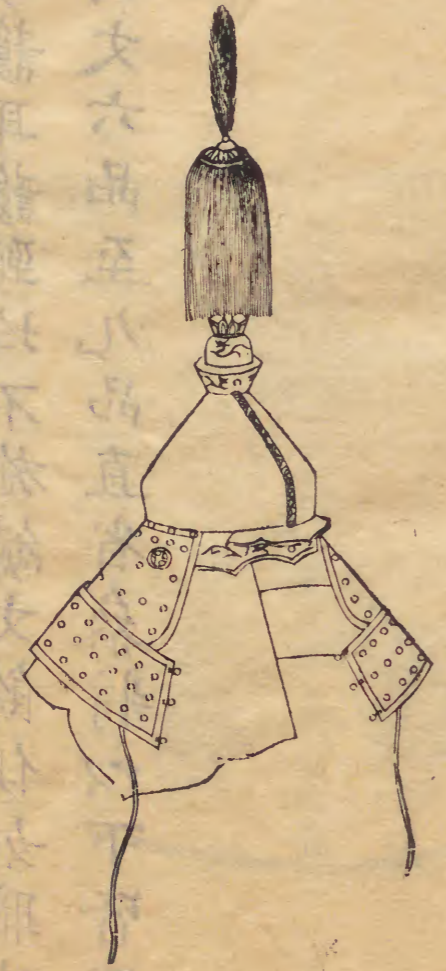
職官胄六 謹按

本朝定制職官胄頂植獼尾周垂黑氂寶蓋盤座前後梁及舞擎俱鍍銀雲龍餘俱如職官胄一之制前鋒叅領護軍叅領前鋒侍衛護軍侍衛皆冠之



職官胄六

職官胄七



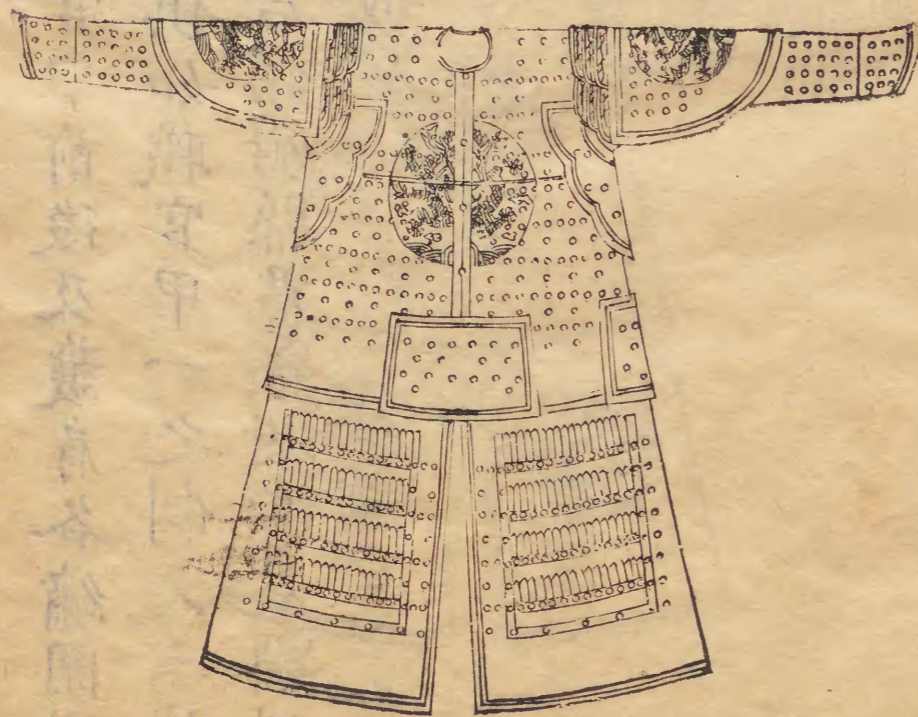
之飾文六出正八品直... 簪而戴耳簪... 本朝定制職官胄頂植獼尾周垂黑氂寶蓋盤座前後梁及舞擎俱鍍銀雲龍餘俱如職官胄一之制前鋒叅領護軍叅領前鋒侍衛護軍侍衛皆冠之



職官甲一 謹按

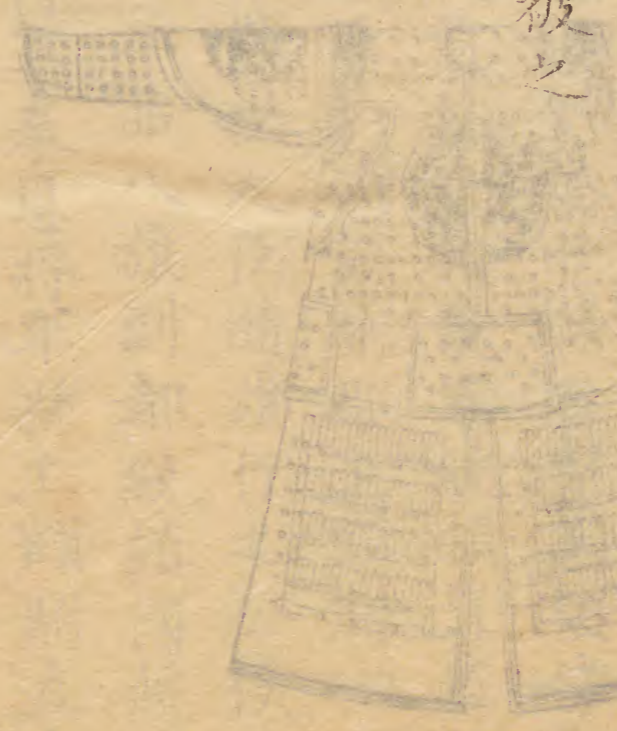
本朝定制職官甲石青緞表藍布裏中敷鐵鏃外  
 布銀釘石青倭緞緣前後及護肩護腋前襠左  
 襠各繡團蟒一裳幅團蟒二護肩接衣處鐵鏃  
 二十髹漆鈔金龍甲絛石青色領侍衛內大臣  
 八旗都統前鋒統領護軍統領直省總督提督  
 巡撫內大臣和碩額駙郡主額駙內大臣裏行  
 之公侯伯散秩大臣隨旗行之公侯伯子男文  
 武一品文二品八旗副都統鎮國將軍輔國將  
 軍奉國將軍奉恩將軍縣主額駙直省總兵皆  
 被之

職官甲二



職官甲二 謹按

本朝定制職官甲前後及護肩各繡團蟒一裳幅  
團蟒二餘俱如職官甲一之制文三品以下驍  
騎參領郡君額駙縣君額駙鄉君額駙直省副  
將以下皆被之



職官甲二

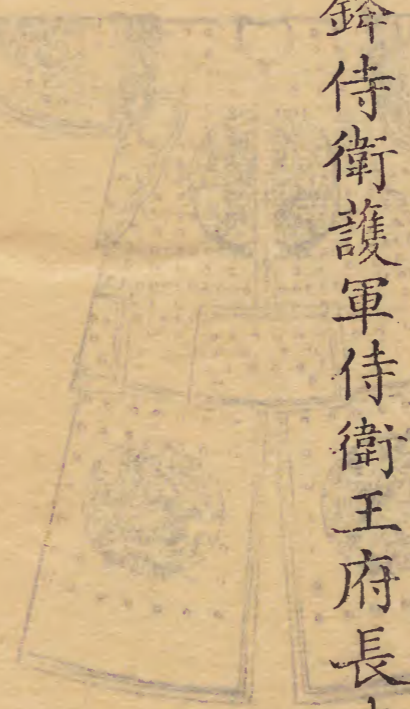
職官甲三



本朝定制職官甲前後及護肩各繡團蟒一裳幅  
團蟒二餘俱如職官甲一之制文三品以下驍  
騎參領郡君額駙縣君額駙鄉君額駙直省副  
將以下皆被之

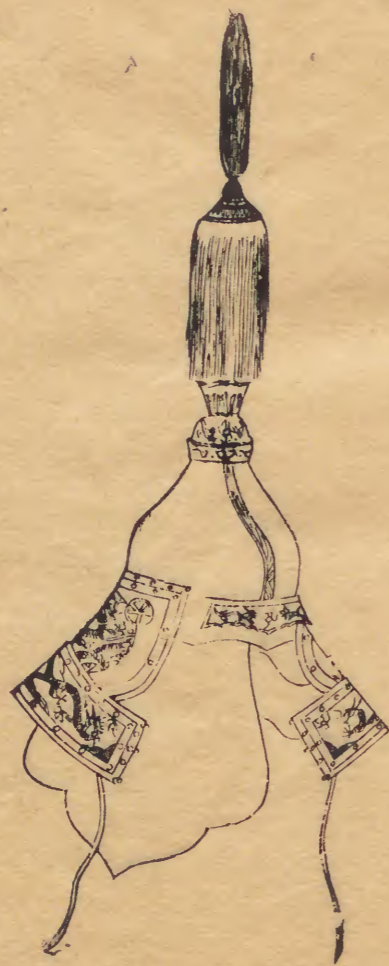
職官甲三 謹按

本朝定制職官甲前後及護肩各繡團蟒一裳幅  
鐵鑠四重護肩接衣處鍍銀雲龍餘俱如職官  
甲一之制侍衛鑾儀衛所屬官前鋒叅領護軍  
叅領前鋒侍衛護軍侍衛王府長史護衛典儀  
皆被之



御前甲三

王府長史胄



又按職官甲前後及護肩各繡團蟒一裳幅  
鐵鑠四重護肩接衣處鍍銀雲龍餘俱如職官  
甲一之制侍衛鑾儀衛所屬官前鋒叅領護軍  
叅領前鋒侍衛護軍侍衛王府長史護衛典儀  
皆被之



王府長史胄 謹按  
 本朝定制王府長史胄頂植猗猗周垂黑鞞梁  
 及舞擎俱鍍銀雲龍餘俱如職官胄一之制



王府護衛胄



皇朝禮器圖式 卷十三 武備 三十一

王府護衛胄 謹按  
本朝定制王府護衛胄頂植猗猗周垂朱鬘梁  
及舞擊俱鏤銀雲龍餘俱如職官胄一之制典  
儀亦冠之



前銓校胄



本朝定制王府護衛胄頂植猗猗周垂朱鬘梁  
及舞擊俱鏤銀雲龍餘俱如職官胄一之制典  
儀亦冠之

前鋒校胄 謹按

本朝定制前鋒校胄鍊鐵為之頂植鐵鐔周垂朱  
釐寶蓋以下俱素鐵不加鍍飾護項護耳俱白  
緞表素裏紅片金及石青布緣二重繡蓮花中  
敷鐵鐔外布黃銅釘胄襯石青緞表藍布裏頂  
綴紅絨護軍校亦冠之

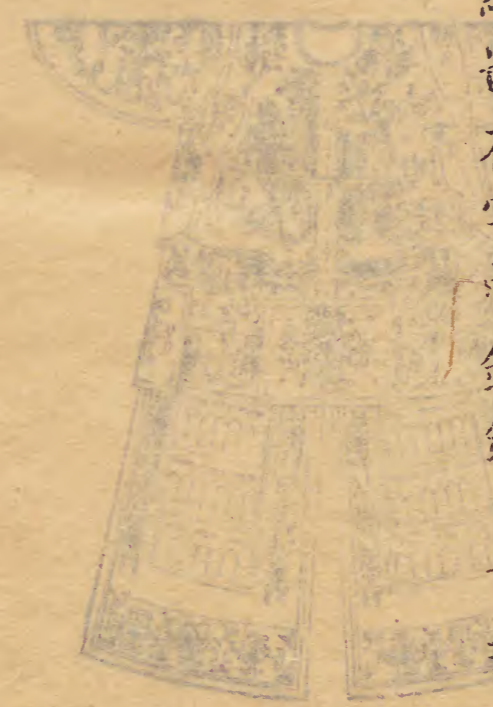
前鋒校甲



本圖... 前鋒校甲... 皇朝禮典... 武備... 三十四

前鋒校甲 謹按

本朝定制前鋒校甲白緞表素裏無袖中敷鐵鏐外布黃銅釘紅片金及石青布緣二重前後繡蟒各一通繡蓮花裳幅鐵鏐三重護軍校亦被之



驍騎校甲



皇朝禮器圖考 卷十三

驍騎校甲 謹按

本朝定制驍騎校甲表以緞各從旗色如胄制緣亦如之餘俱如前鋒校甲之制



前鋒胄



皇朝禮器圖式 卷三 武備 三十一

前鋒胄 謹按

本朝定制前鋒胄護項護耳俱青布表月白裏緣如表色不施采繡餘俱如前鋒校胄之制護軍綠營兵皆冠之



驍騎胄



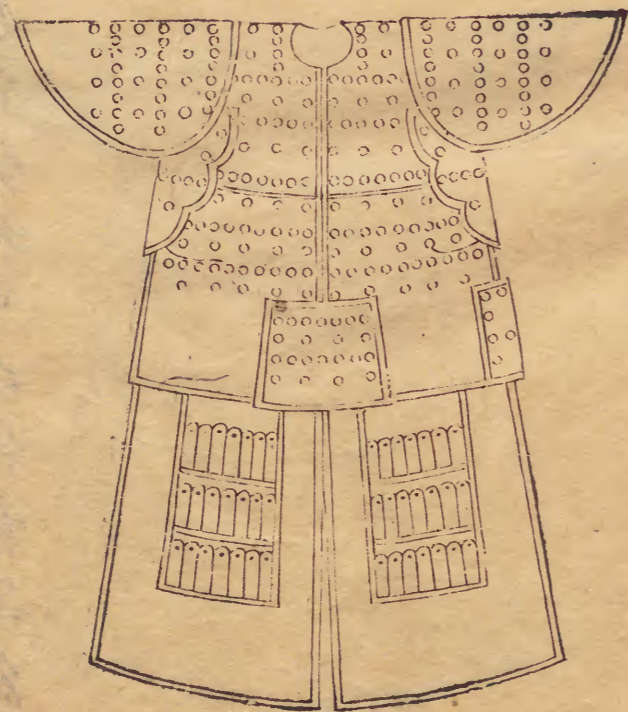
本朝定制驍騎胄護項護耳俱青布表月白裏緣如表色不施采繡餘俱如前鋒校胄之制護軍綠營兵皆冠之

皇朝禮器圖式 卷三 武備 三十一

驍騎胄 謹按

本朝定制驍騎胄頂周垂黑氂護頤護耳俱表以  
布各從旗色鑲黃旗鑲白旗鑲藍旗紅綠鑲紅  
旗石青綠正黃旗正紅旗正白旗正藍旗皆如  
表色餘俱如前鋒校胄之制

前鋒甲





皇朝禮器圖式 卷十三 三十一

前鋒甲 謹按

本朝定制前鋒甲青布表月白裏緣如表色不施  
采繡餘俱如前鋒校甲之制護軍綠營兵皆被  
之

驍騎甲



皇朝禮器圖式

卷十三

武備

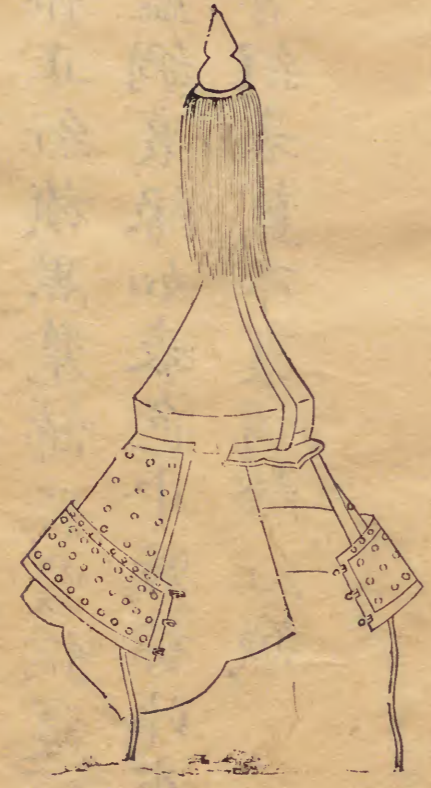
三十一

驍騎甲 謹按

本朝定制驍騎甲表以布各從旗色如胄制緣亦如之餘俱如前鋒校甲之制



護軍校棉胄



護軍校棉胄 謹按乾隆二十一年

欽定護軍校棉胄制草為之髻以漆頂植銅鑠周垂  
朱釐惟正紅旗黑釐飾皆黃銅護項護耳俱白  
緞表藍綢裏緣如表色中敷棉外布黃銅釘胄  
襯石青緞表藍布裏頂綴紅絨

驍騎校棉胄





護軍校棉甲 謹按乾隆二十一年

欽定護軍校棉甲白緞表藍綢裏緣如表色中敷棉  
外布黃銅釘上衣下裳左右袖護肩護腋前襠  
左襠皆全

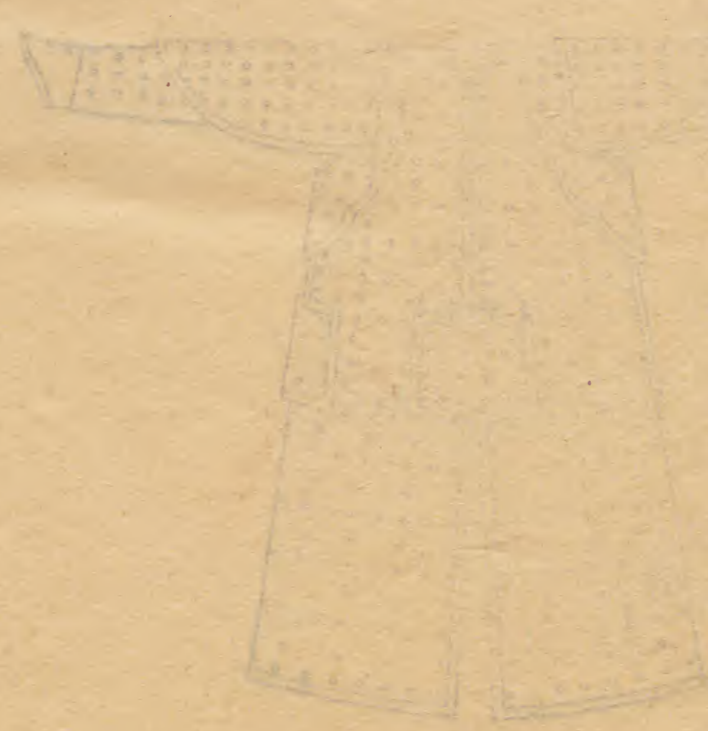


驍騎校棉甲



皇朝禮器圖式 卷之三 武備 四十三

驍騎校棉甲 謹按乾隆二十一年  
 欽定驍騎校棉甲石青緞表餘俱如護軍校棉甲之  
 制



前鋒棉胄



前鋒棉胄 謹按乾隆二十一年

欽定前鋒棉胄頂周垂朱釐護項護耳皆綢表布裏  
外布白銅釘胄襯石青布表餘俱如護軍校棉  
胄之制護軍亦冠之

驍騎棉胄



驍騎棉胄

謹按乾隆二十一年

欽定驍騎棉胄周垂黑氈護項及護耳皆綢表各從  
旗色藍布裏鑲黃旗鑲白旗鑲藍旗俱紅緣鑲  
紅旗白緣正白旗正藍旗正黃旗正紅旗緣如  
表色外布白銅釘餘俱如護軍校棉胄之制胄  
襯用石青布表藍裏頂綴紅絨鹿角兵礮手皆  
冠之

前鋒棉甲



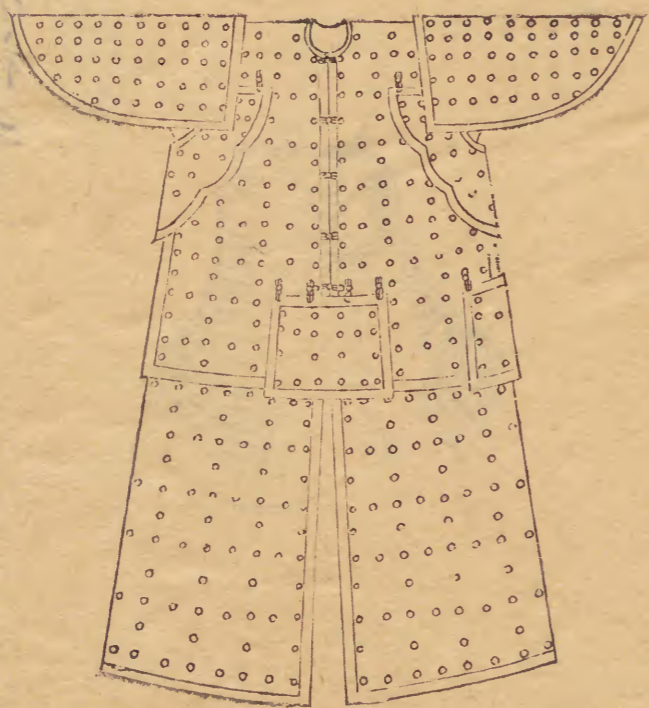




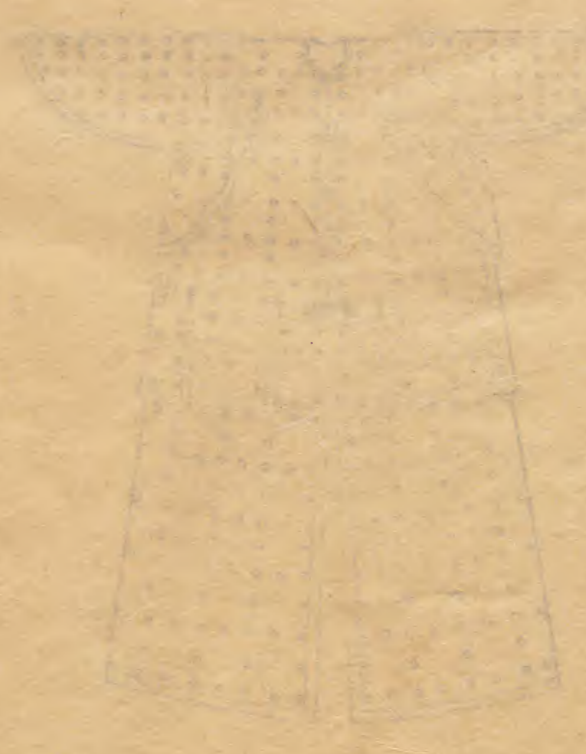
驍騎棉甲 謹按乾隆二十一年

欽定驍騎棉甲網表各如旗色藍布裏緣如胄制中  
敷棉外布白銅釘上衣下裳護肩護腋前檔左  
檔全

鹿角兵棉甲



鹿角兵棉甲 謹按乾隆二十一年  
欽定鹿角兵棉甲無裳及左襠餘俱如驍騎棉甲之  
制礮手亦被之



藤牌營兵虎帽



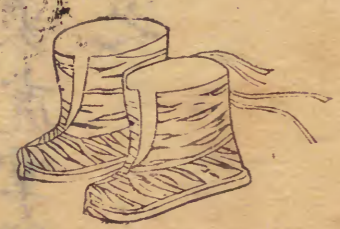
藤牌營兵虎帽之  
每戴以虎頭為飾其背黃赤為之  
本陣文陣藤牌營兵虎帽  
新製之兵虎帽

藤牌營兵虎帽 謹按

本朝定制藤牌營兵虎帽制草為之形如虎頭後垂護項下為護耳皆黃布為之通繪斑文綠營藤牌兵亦冠之



藤牌營兵虎衣



本朝定制藤牌營兵虎衣制草為之形如虎頭後垂護項下為護耳皆黃布為之通繪斑文綠營藤牌兵亦冠之

藤牌營兵虎衣 謹按

本朝定制藤牌營兵虎衣黃布為之其長半身下  
袴如其色通繪斑文袖端白布以象虎掌鞞亦  
以黃布繪斑文綠營藤牌兵亦被之

藤牌營兵虎衣



武狀元冑



Faint bleed-through text from the reverse side of the page, including characters like '武狀元' and '冑'.

武狀元胄 謹按

本朝定制武狀元胄鍊銅為之不鏤花文頂植三  
刃如古戟形下為圓珠貫鎗植管周垂朱鞞前  
後梁加鳳首尾旁為鳳翼護項及護耳俱貝文  
銅鏤紅片金緣紅布裏

武狀元甲



平垂珠鍊前  
四寸  
蘇貝文  
輪隨燕之  
本陳文  
左和亦甲  
對卦



鑲子甲 謹按乾隆二十四年平定西域俘獲  
軍器無算

上命皆藏

紫光閣以紀

武成鑲子甲鍊鐵為之上衫下袴皆為鐵連環相屬  
衫不開襟白布緣領貫首被之西師采入屢得  
茲甲即被以擊賊殊方異製克底  
膚功敬登於冊以附甲冑之末

皇帝行冠一





皇帝行冠一 謹按

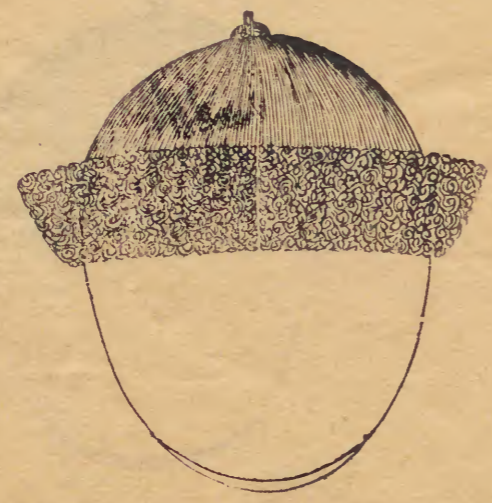
本朝定制

皇帝行冠冬以黑狐如常服冠之制



皇帝行冠一

皇帝行冠二



皇帝行冠冬以黑狐如常服冠之制

本朝定制

皇帝行冠一

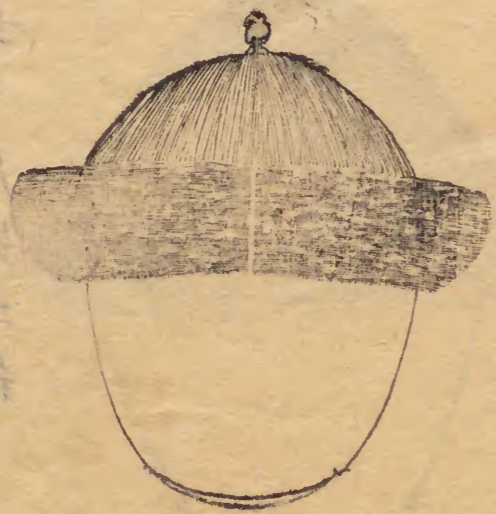
皇朝禮典卷之三十三  
皇帝行冠二 謹按

本朝定制

皇帝行冠秋以黑羊皮如常服冠之制



皇帝行冠三



皇帝行冠秋以黑羊皮如常服冠之制

本朝定制

皇帝行冠三

皇朝禮典卷之三十三

卷之三十三

武備

五十六

皇帝行冠三 謹按

本朝定制

皇帝行冠秋以青絨如常服冠之制



皇帝行冠三

皇帝行冠四

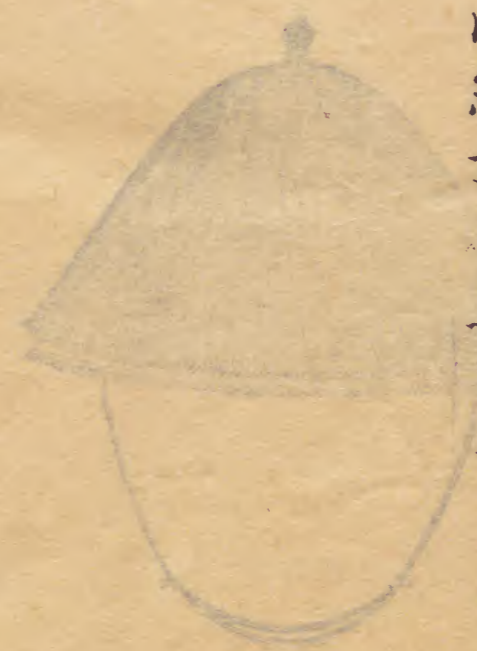


其色土織兩鬚... 皇帝行冠四... 本朝定制... 皇帝行冠四... 皇帝行冠四...

皇帝行冠四 謹按

本朝定制

皇帝行冠夏織藤絲為之或織竹絲為之紅紗裏緣如其色上綴兩纓頂及梁皆黃色前綴珍珠一



皇帝行褂四

皇帝行褂

各州其制

皇帝行褂夏用青身或坐褥白身及用絲絨者

本朝定制

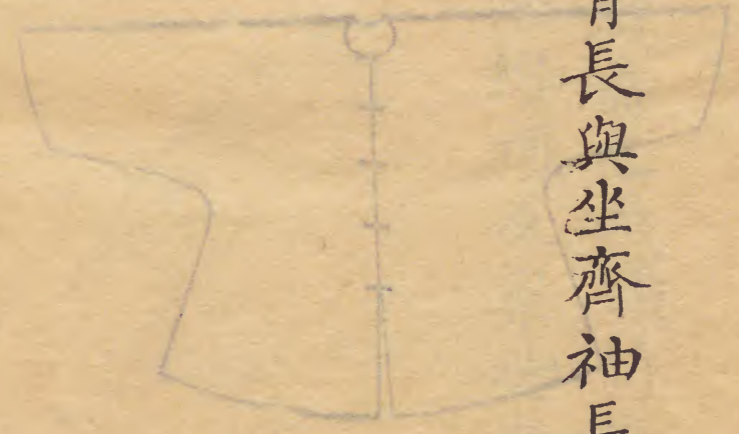
皇帝行褂對好



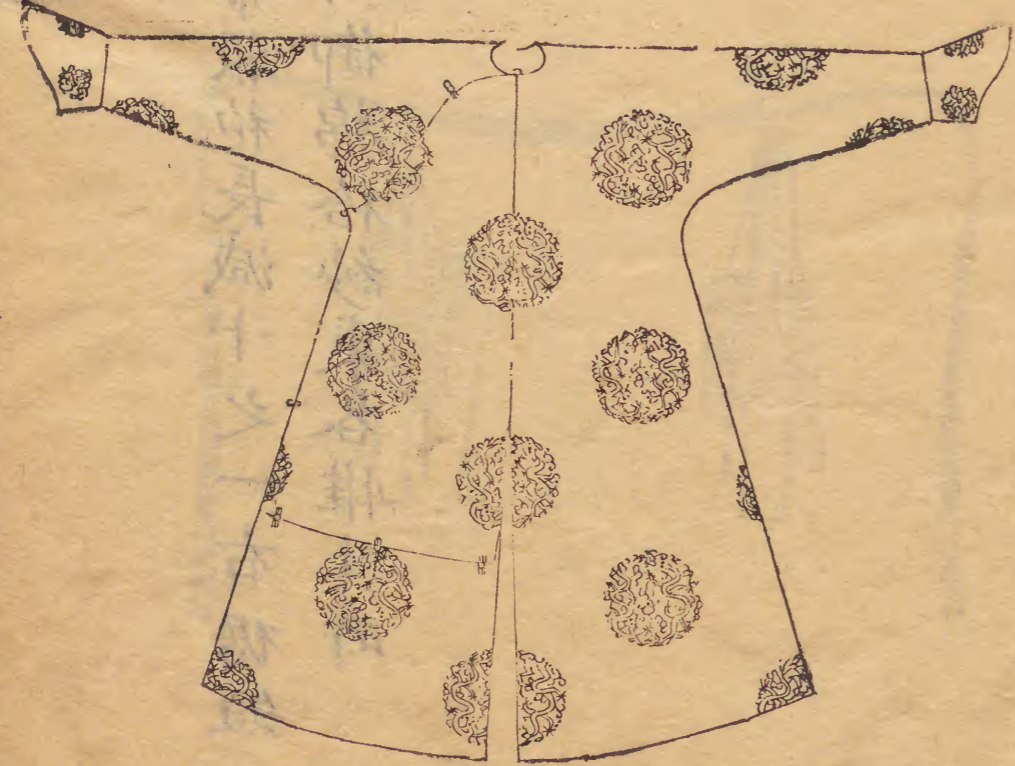
皇帝行褂 謹按

本朝定制

皇帝行褂色用石青長與坐齊袖長及肘棉袷紗裏  
各惟其時



皇帝行袍



皇朝禮器圖式

卷十三

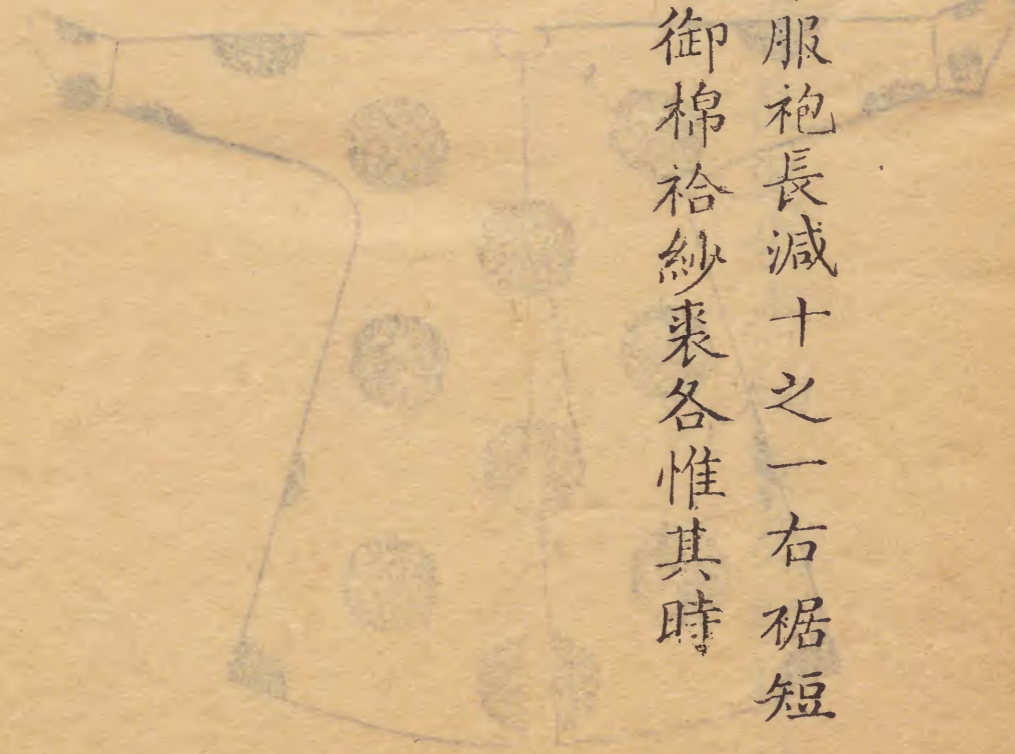
武備

五十九

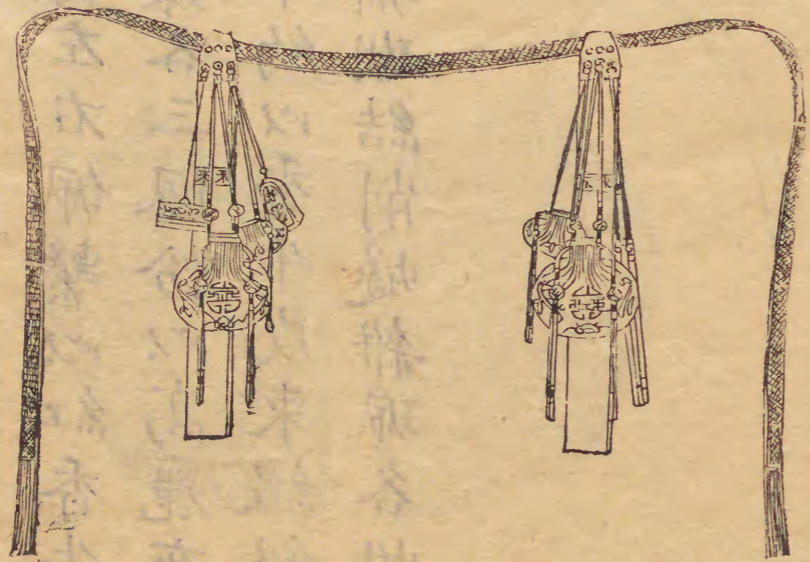
皇帝行袍 謹按

本朝定制

皇帝行袍制如常服袍長減十之一右裾短一尺色  
及花文隨所御棉袷紗裘各惟其時



皇帝行帶



皇明禮記圖說

卷之三 武備

六

皇帝行帶 謹按

本朝定制

皇帝行帶色用明黃左右佩繫以紅香牛皮為之飾  
金花文鍍銀鑲各三佩  
帨以高麗布視常服帶  
帨微潤而短中約以香牛皮束綴銀花文佩囊  
明黃圓絛飾珊瑚結削燧雜珮各惟其宜



皇帝行裳



皇帝行裳 謹按

本朝定制

皇帝行裳色隨所用左右各一前平後中豐上下欽  
如隨侍甲裳之制並屬橫幅石青布為之氊裕  
各惟其時冬用鹿皮或黑狐為表

親王以下冬行冠





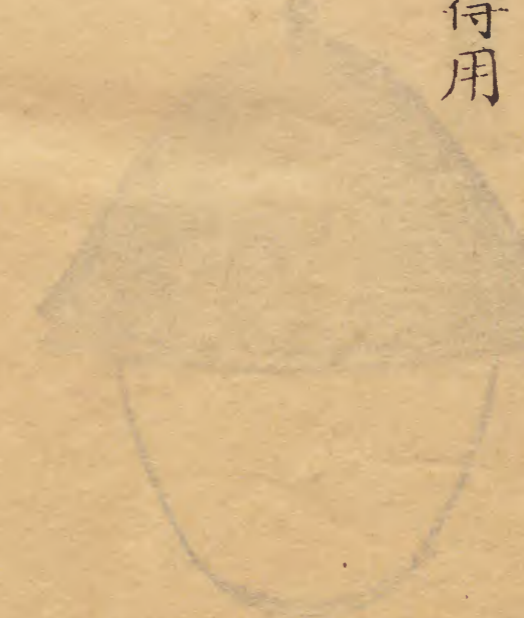
親王以下冬行冠 謹按  
 本朝定制親王以下冬行冠如冬吉服冠之制  
 貂各惟其時其制下達庶官凡扈行者皆冠之  
 翎頂各隨其所得用

親王以下夏行冠

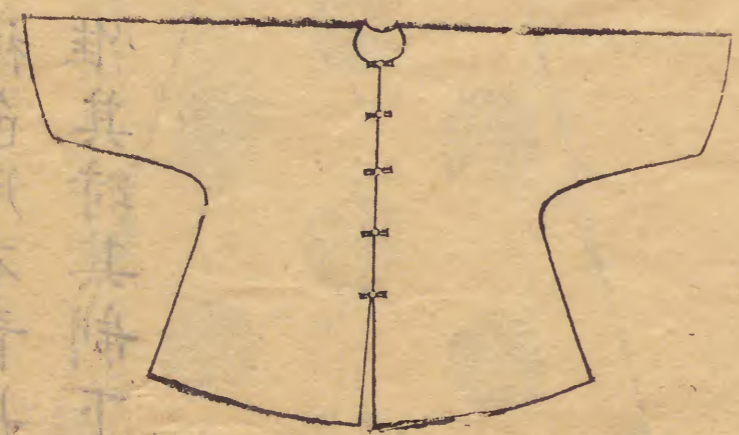


親王以下夏行冠 謹按

本朝定制親王以下夏行冠織玉草或藤絲為之上綴兩纓其制下達庶官凡扈行者皆冠之翎頂各從其所得用

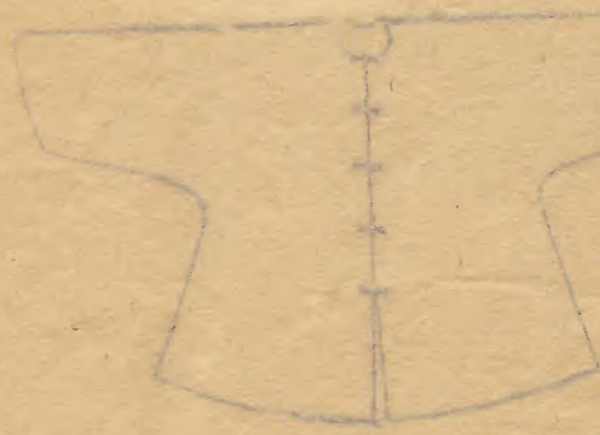


親王以下行褂



武弁長帶... 身... 本陣... 賸王以下行褂... 武備

親王以下行褂 謹按  
 本朝定制親王以下行褂色用石青長與坐齊袖  
 長及肘棉袷紗裘各惟其時其制下達庶官凡  
 扈行者皆服之



親王以下行褂

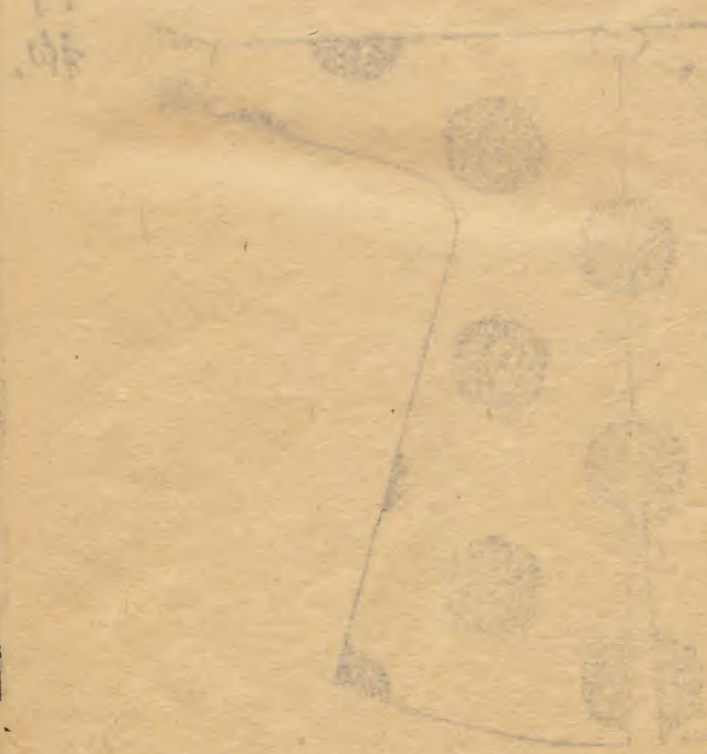
親王以下行袍



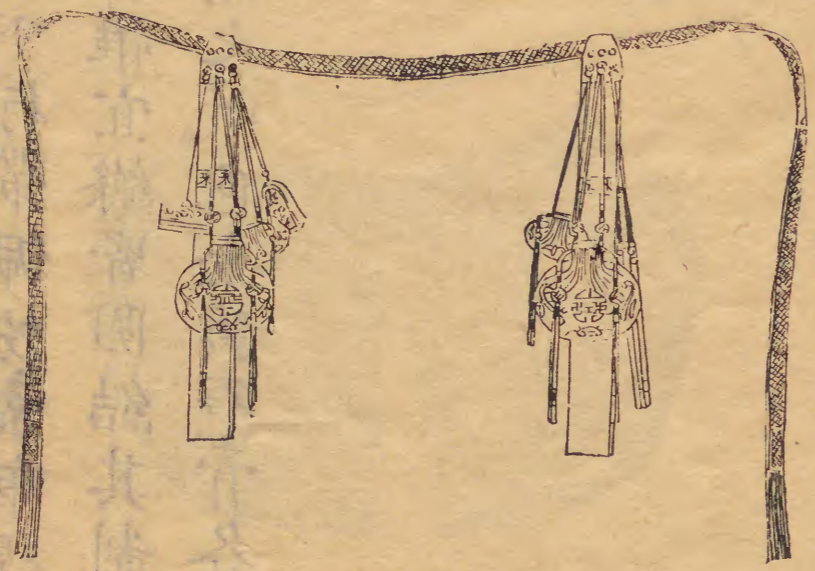
本朝定制親王以下行褂色用石青長與坐齊袖長及肘棉袷紗裘各惟其時其制下達庶官凡扈行者皆服之

親王以下行袍 謹按

本朝定制親王以下行袍制如常服袍長減十之一右裾短一尺色隨所用棉袷紗裘各惟其時其制下達庶官凡扈行者皆服之



親王以下行帶



親王以下行帶 謹按

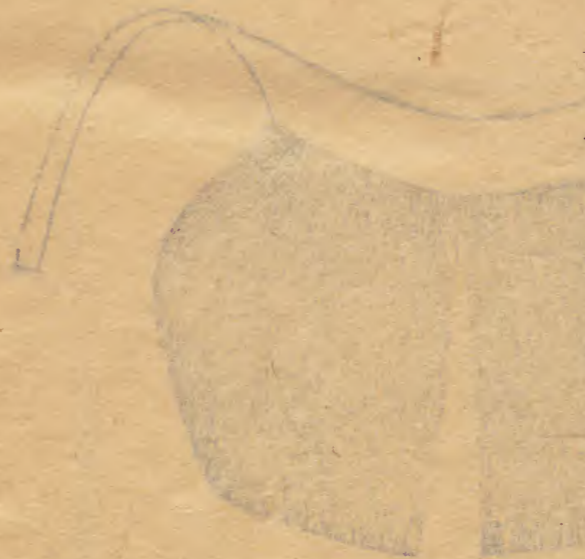
本朝定制親王以下行帶佩帔素布視常服帶帔  
微濶而短版飾惟宜縹皆圓結其制下達庶官  
凡扈行者皆用之帶色金黃石青各從其所得  
用

親王以下行裳

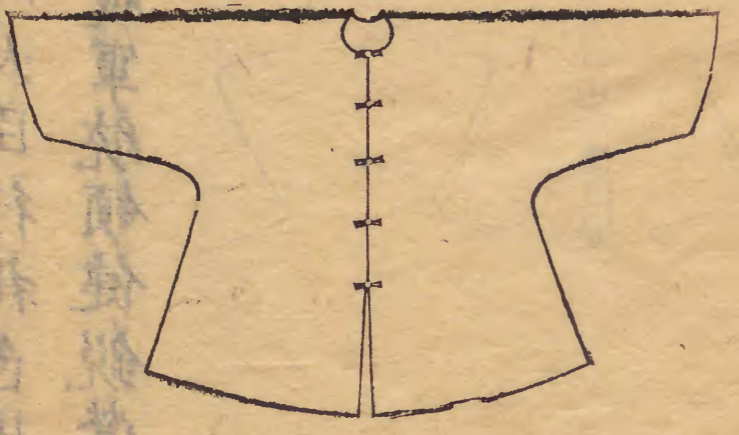


親王以下行裳 謹按

本朝定制親王以下行裳藍及諸色隨所用左右  
各一前平後中豐上下斂並屬橫幅氊袷各惟  
其時冬以皮為表其制下達庶官凡扈行者皆  
用之



領侍衛內大臣行褂



本朝定制親王以下行裳藍及諸色隨所用左右  
各一前平後中豐上下斂並屬橫幅氊袷各惟  
其時冬以皮為表其制下達庶官凡扈行者皆  
用之

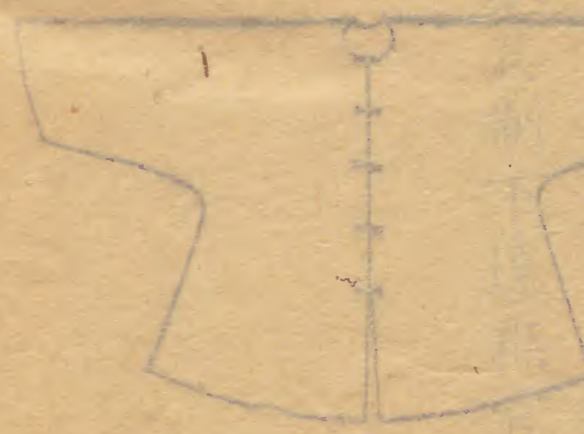
領侍衛內大臣行褂 謹按

本朝定制領侍衛內大臣行褂色用明黃

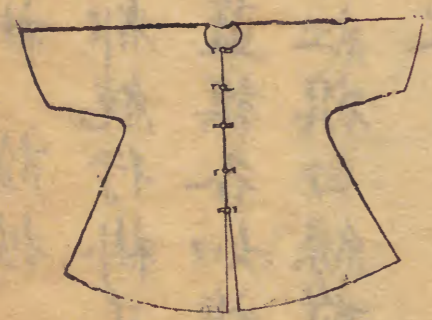
御前大臣侍衛班長護軍統領健銳營翼領及凡諸

臣之會

賜黃褂者皆得服之



八旗副都統行褂



八旗副都統行褂 謹按

本朝定制八旗副都統行褂正黃旗色用金黃正  
白旗正紅旗正藍旗各如旗色鑲黃旗鑲白旗  
鑲藍旗紅緣鑲紅旗白緣前鋒叅領護軍叅領  
火器營官皆服之



豹尾班侍衛行褂

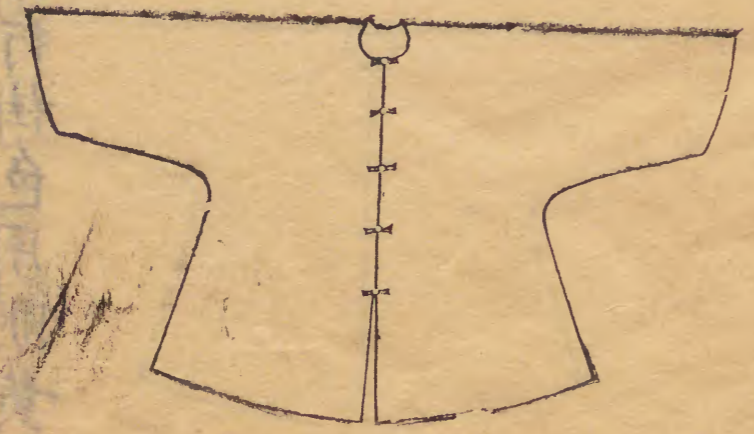




豹尾班侍衛行褂 謹按  
本朝定制豹尾班侍衛行褂色用明黃左右及肩  
前施雙帶以結之



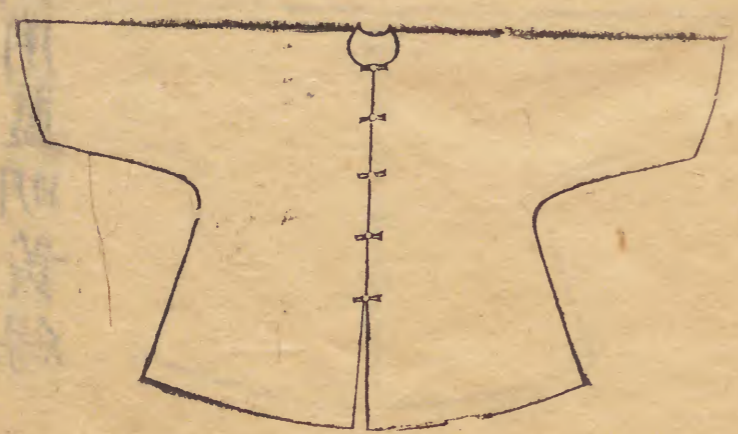
健銳營前鋒叅領行褂



健銳營前鋒叅領行褂 謹按乾隆十四年  
欽定健銳營前鋒叅領行褂色用明黃藍緣

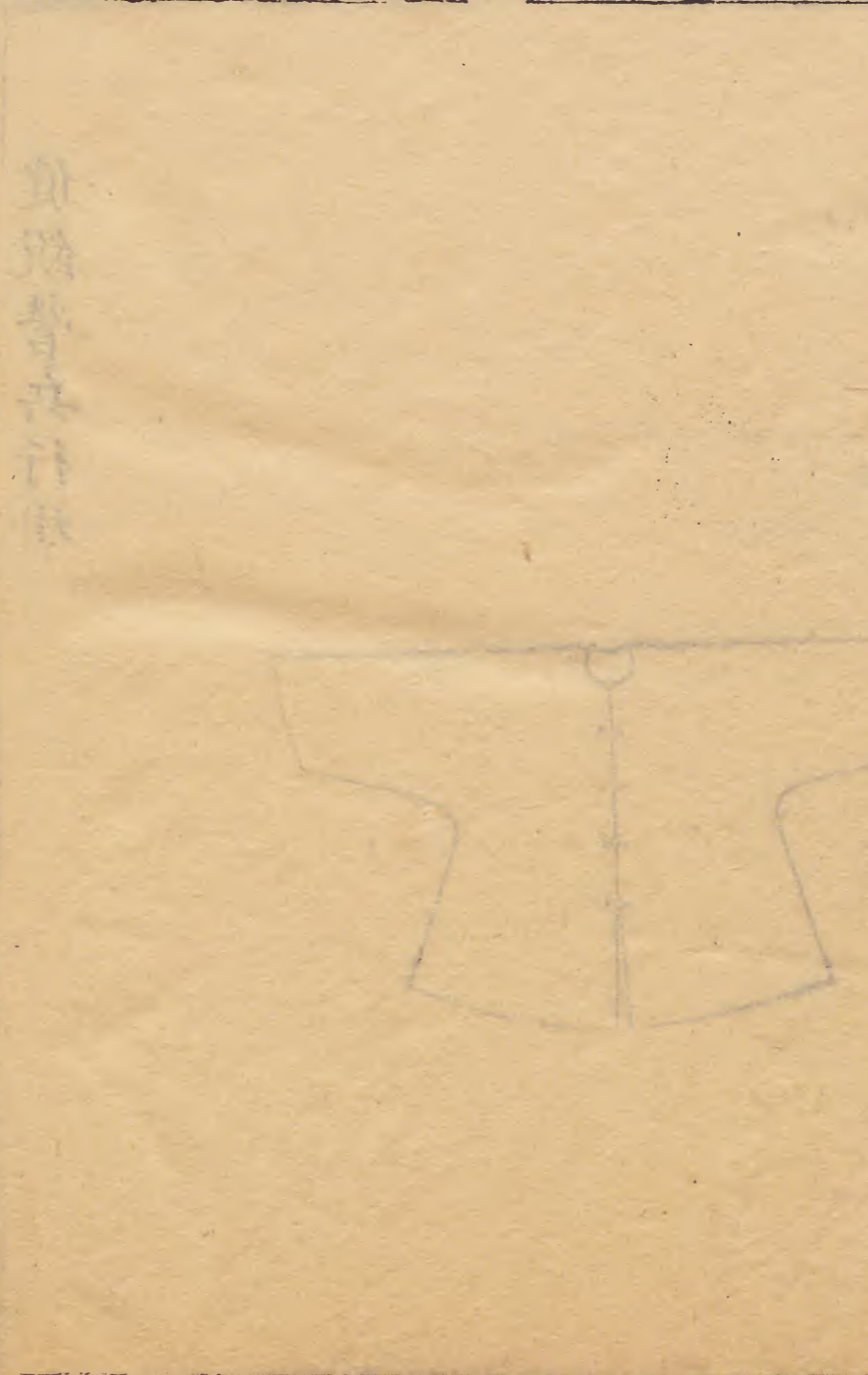


健銳營兵行褂

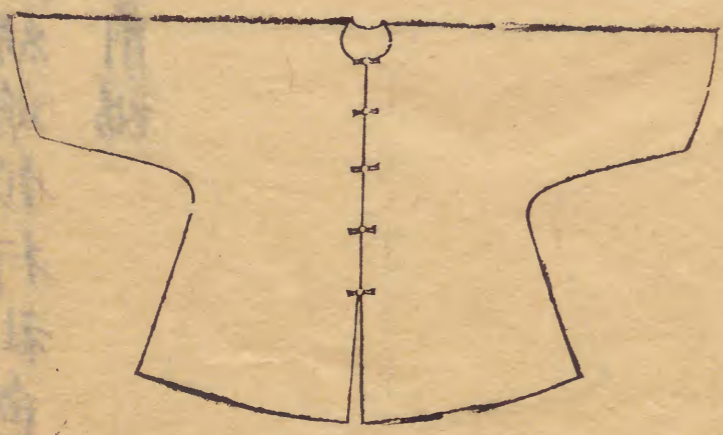


武備

健銳營兵行褂 謹按乾隆十四年  
欽定健銳營兵行褂 色用藍明黃緣



虎槍營總統總領行褂



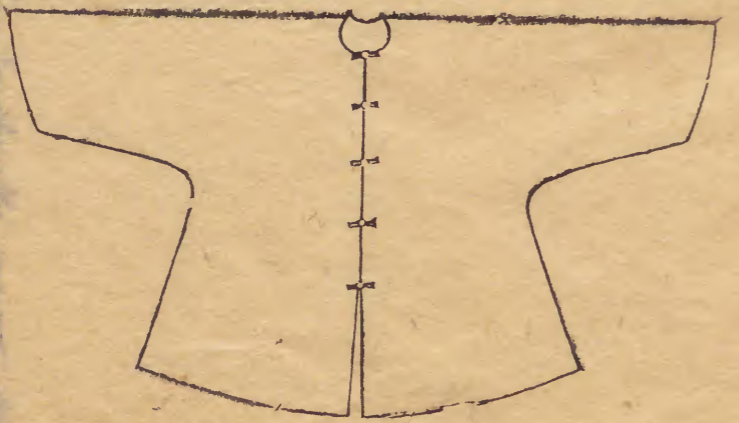
本服... 欽定... 虎槍營總統總領行褂... 色用藍明黃緣

虎槍營總統總領行褂 謹按

本朝定制虎槍營總統總領行褂色用金黃領左  
右端青緣直下至前裾



虎槍營槍長行褂

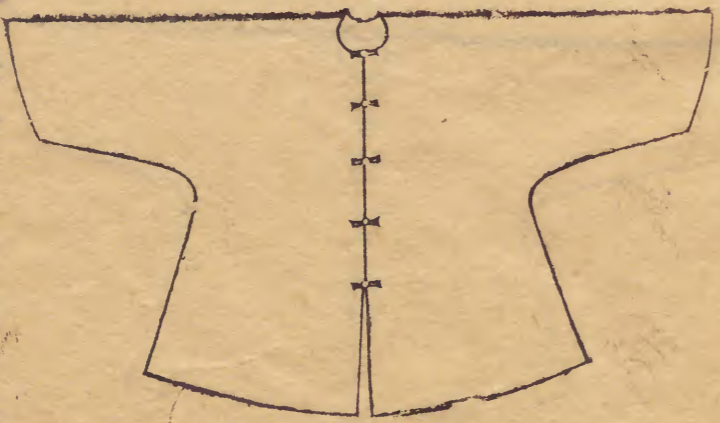


虎槍營槍長行褂 謹按

本朝定制虎槍營槍長行褂色用紅領左右端青  
緣直下至前裾



虎槍營兵行褂



直下至前裾  
本朝定制虎槍營槍長行褂色用紅領左右端青  
緣直下至前裾

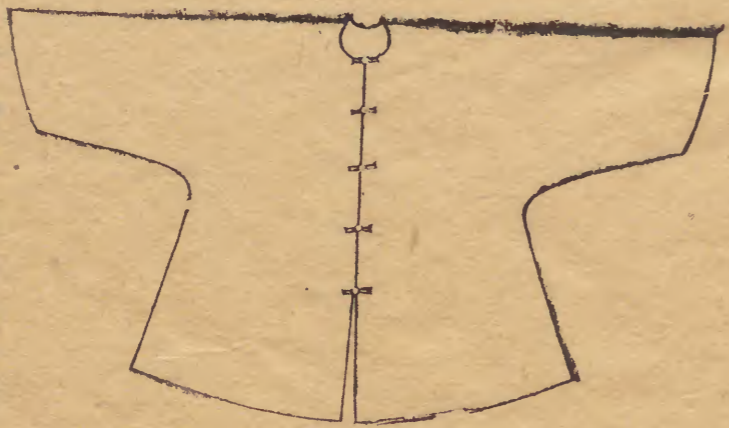
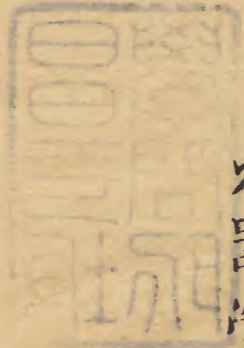
虎槍營兵行褂 謹按

本朝定制虎槍營兵行褂色用白領左右端青緣直下至前裾



青領營兵行褂

火器營兵行褂



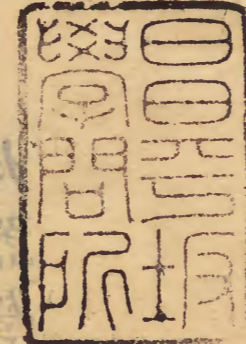
本陳衣褂火器營兵行褂色用白領

火器營兵行褂

軍器司  
卷之三  
十二

火器營兵行褂 謹按

本朝定制火器營兵行褂色用藍白緣



嘉慶癸丑

