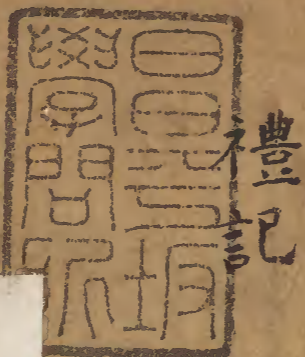


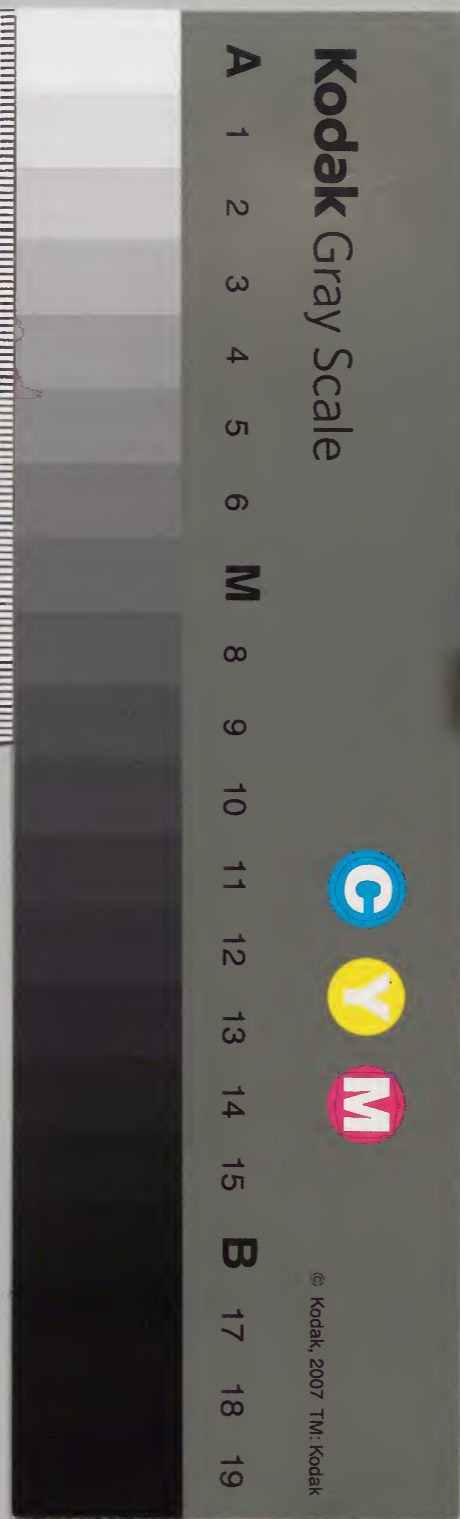
黄氏日抄
十七之九

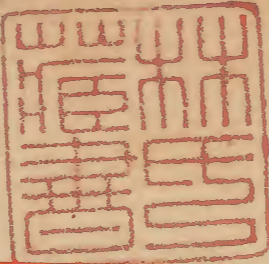


漢書門		九	二	七	二
二	四	一	四	號	類
冊	架	函	號	類	

內閣文庫		漢	書
函	九	二	二
二	二	四	二
架	冊	號	類

內閣文庫		漢	9424
冊數	25	(8)
函號	298	286	

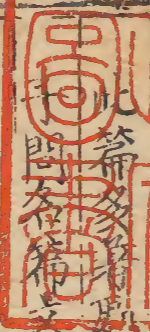




慈溪黃氏日抄分類卷之十七

禮記

曾子問第七



此篇多釋奠之禮之變曾子所問三十七子游一子夏二故以曾子問名篇之類檀弓不知誰所集

淺草文庫

曾子問曰君薨而世子生如之何孔子曰卿大夫士從攝主北面於西階南大祝禪冕執束帛升自西階盡等不升堂命毋哭祝聲三告曰某之子生敢告升奠幣於殯東几上哭降衆主人卿大夫士房中皆哭不踊盡一哀反位遂朝奠小宰升舉幣大音泰禪婢支反三息曾反下同

攝主謂上卿代君聽國政者禪服者天子六服大裘爲上其餘爲禪言禪者取其績繡大祝禪衣而冠冕接神則吉服也祝聲三者以警神也几筵於殯東明繼躄也反位反朝夕之哭位也舉幣者舉而下埋之階間也○此論君薨後世子生而告殯之禮禪冕吉服以告而後衆哭反位也

三日衆主人卿大夫士如初位北面大宰大宗大祝皆裨冕少師奉
 子以衰祝先子從宰宗人從入門哭者止于升自西階殯前北面祝
 立于殯東南隅祝聲三曰某之子某從執事敢見于拜稽顙哭祝宰
 宗人衆主人卿大夫士哭踊三者三降東反位皆袒子踊房中亦踊
 三者三襲衰杖奠出大宰命祝史以名徧告于五祝山川奉方勇反
從才用反見賢適反

三日世子生之三日也如初如告生之時也大宰主教令之官大
 宗主宗廟之官少師主養子之官哭踊三者三每踊三變為一節
 如此者三故曰三者三○此世子既生三日之後以名見於殯之
 禮宰宗人皆贊君事者子拜稽顙奉子者拜哭也踊襲衰杖成子
 禮也言北面著子雖幼莫不臣也言師著不可一日無師傅也

曾子問曰如已葬而世子生則如之何孔子曰大宰大宗從大祝而
 告于禰三月乃名于禰以名徧告及社稷宗廟山川

君已葬而世子始生則告于禰禰父之主也父在三月而見始名
 故亦三月而名於禰

孔子曰諸侯適天子必告于祖奠于禰冕而出視朝命祝史告于社
 稷宗廟山川乃命國家五官而后行道而出告者五日而徧過是非
 禮也凡告用牲幣反亦如之

五官五大夫典事者道而出祖道而出○以必告于祖奠于禰反
 亦如之事死如事生也又及於社稷山川者推事親之道以事神
 也諸侯受命于天子為宗廟社稷山川之主將暫遠去以適天子
 之國禮宜洞達周徧若此用方補

諸侯相見必告于禰朝服而出視朝命祝史告于五廟所過山川亦
 命國家五官道而出反必親告于祖禰乃命祝史告至于前所告者
 而后聽朝而入

五廟大祖與二昭二穆五官五大夫○此言諸侯適異國見諸侯
 告行告至之禮視適天子之禮為設補

曾子問曰並有喪如之何何先何後孔子曰葬先輕而後重其重也先重而後輕禮也自啓至葬不奠行葬不哀次反葬奠而後辭於殯遂脩葬事其虞先重而後輕也音賓

並有喪謂父母若親同者同月死葬是奪情故先輕者莫是奉養故先重者次者大門外之右平生待賓之次允柩車出葬至次則孝子哭盡哀今為先葬輕者故自啓殯及葬皆不更新奠行至次亦不哀以重者尚在殯於其輕而先葬者殺禮也反葬奠而後辭於殯遂脩葬事此謂先葬輕者而反然後奠禮而告於未葬者之殯遂脩後葬之事鄭氏改殯為賓謂告語於賓諸家皆從之蓋以反葬不復可言殯也不思葬以輕重分先後此正輕喪先葬畢然後再與重喪而告於重者之殯不必改殯為賓補

孔子曰宗子雖七十無無主婦非宗子雖無主婦可也宗子太宗子雖老無有無主婦者謂承祭祀也故雖七十猶娶然此謂無子孫者若有子孫則老而傳此

曾子問曰將冠子冠者至揖讓而入闔齊衰大功之喪如之何孔子曰內喪則廢外喪則冠而不醴徹饌而婦即位而哭如冠者未至則廢如將冠子而未及期日而有齊衰大功小功之喪則因喪服而冠除喪不改冠乎孔子曰天子賜諸侯大夫冕弁服於大廟歸設奠服賜服於斯有冠醮無冠禮父沒而冠則已冠婦地而祭於禰已祭而見伯父叔父而后饗冠者

冠者謂賓贊冠禮醴重醮輕三加冠每一加一醮醴則三加後總一醴醴是古之酒故重酒是後代之法故輕若因喪而加喪冠則服除不復行冠禮不改冠乎曾子再問也天子賜弁冕歸設奠而服更不改冠夫子引類言之也父沒而冠之禮併言及之也用補曾子問曰祭如之何則不行旅酬之事矣孔子曰聞之小祥者主人練祭而不旅奠酬於賓賓弗舉禮也昔者魯昭公練而舉酬行旅非禮也孝公大祥奠酬弗舉亦非禮也

旅酬者止爵之後主婦致爵于主人次主人致爵于主婦已致

爵丁主人主婦主人酬賓及獻長兄弟親兄弟內兄弟子房也賓
 酬長兄弟長兄弟酬衆賓衆賓酬衆兄弟此所謂旅酬見於特牲
 者也小祥不旅酬謂奠酬於主人主人酬於賓賓不舉主人所酬
 之解至大祥則旅酬矣禮記小祥而旅酬禮記大祥而不旅酬過
 與不及皆非禮禮記

曾子問曰大功之喪可以與於饋奠之事乎孔子曰豈大功耳自斬
 衰以下皆可禮也曾子曰不以輕服而重相為乎孔子曰非此之謂
 也天子諸侯之喪斬衰者奠大夫齊衰者奠士則朋友奠不足則取
 於大功以下者不足則反之曾子問曰小功可以與於祭乎孔子曰
 何必小功耳自斬衰以下與祭禮也曾子曰不以輕衰而重祭乎孔
 子曰天子諸侯之喪祭也不斬衰者不與祭大夫齊衰者與祭士祭
 不足則取於兄弟大功以下者

饋奠謂在殯時與謂執事不足謂月朔殷奠有牲牢黍稷用人多
 朋友加麻故士奠用朋友○天子諸侯斬衰者奠以服重者與祭

所以重其喪也大夫服斬衰者不與避正君也士齊衰者不與避
 大夫也曾子疑身重服而與執事為輕喪重祭故夫子答之如此

曾子問曰相識有喪服可以與於祭乎孔子曰總不祭又何助於人
 前所謂喪服者與祭蓋喪祭也此所謂祭蓋吉祭也故雖總麻之
 輕亦不與也禮記曾子曰發喪服可以與於饋奠之事乎孔子曰說衰與奠非禮也以
 殯相可也

猶除也禮記已方除喪而復與他人之喪祭不可殯相非行事之正
 於禮或可禮記曾子問曰昏禮既納幣有吉日女之父母死則如之何孔子曰壻使
 人弔如壻之父母死則女之家亦使人弔父喪稱父母喪稱母父母
 不在則稱伯父世母壻已葬壻之伯父致命女氏曰某之子有父母
 之喪不得嗣為兄弟使某致命女氏許諾而弗敢嫁禮也壻免喪女

之父母使人請壻弗取而后嫁之禮也女之父母死壻亦如之

父喪稱父以弔母喪稱母以弔各以其敵也世母即伯母無父母

則稱伯父母以弔不得嗣為兄弟言遭喪不得成昏為夫婦有兄

弟之義未成昏故託兄弟為辭遭喪之餘無望生全故以此辭於

女女不敢嫁而待之服除而後成昏壻之於女氏父母死亦然補

曾子問曰親迎女在塗而婿之父母死如之何孔子曰迎女改服布

深衣縞總以趨喪女在塗而女之父母死則女反

布深衣深衣之釐者縞白絹總束髮長八寸縞總以縞為總○女

嫁在塗聞壻之父母死即變服而往聞已之父母死即反而奔喪

補

如婿親迎女未至而有齊衰大功之喪則如之何孔子曰男不衣

服於外次女入改服於內次然後即位而哭曾子問曰除喪則不復

齊禮乎孔子曰祭過時不祭禮也又何反於初迎反

曾子疑初昏遭喪不成禮喪除更為昏禮孔子謂祭禮奉祖先尚

不追償昏禮飲生人不復可知說

孔子曰嫁女之家三夜不息燭思相離也取婦之家三日不舉樂思

嗣親也三月而廟見稱來婦也擇日而祭於禰成婦之義也禮力

不怠燭將遠父母兄弟也不舉樂親之代謝感世變也廟見謂舅

姑沒者稱來婦始來歸也祭於禰以婦有共養之禮明補

曾子問曰女未廟見而死則如之何孔子曰不遷於祖不祔於皇姑

婿不杖不菲不次歸葬於女氏之黨未成婦也見反

遷朝廟也皇大也皇祖姑壻之祖母同昭穆者非章履歸葬女氏

以未廟見不得婦姑之命禮氏

曾子問曰取女而有吉日而女死如之何孔子曰壻齊衰而弔既葬

而除之夫死亦如之

以嘗請期故齊衰而弔然未成婦故葬而除服方

曾子問曰喪有二孤廟有二主禮與孔子曰天無二日土無二王嘗

禘郊社尊無二上未知其為禮也昔者齊桓公亟舉在作偽主以行

及反藏諸祖廟廟有二主自桓公始也喪之二孤則昔者衛靈公適魯遭季桓子之喪衛君請弔哀公辭不得命公為主客入弔康子立於門右北面公揖讓升自東階西鄉客升自西階弔公拜興哭康子拜稽顙於位有司弗辯也今之二孤自季康子之過也與音餘亟起更反鄉許亮

為猶假也用兵以遷廟主行無則以主之命行齊桓公假為主以行歸而置於廟遂為二主哀公答衛公拜康子亦拜是為二孤之始鄭氏

曾子問曰古者師行必以遷廟主行乎孔子曰天子巡守以遷廟主行載于齊車言必有尊也今也取七廟之主以行則失之矣當七廟五廟無虛主虛主者惟天子崩諸侯薨與去其國與捨祭於祖為無主耳吾聞諸老聃曰天子崩國君薨則祝取群廟之主而藏諸祖廟禮也卒哭成事而後主各反其廟君去其國大宰取群廟之主以從禮也捨祭於祖則祝迎四廟之主主出廟入廟必蹕老聃云齊側皆友

齊車金路示有齊敬之心天子崩諸侯薨則藏諸主於祖廟象有凶事而聚也君去國以廟主從鬼神依人而行者也主木主天子尺二寸諸侯一尺祝迎主祝接神者也止行者老聃陳國首縣顛鄉曲仁里人為周柱下史或為守藏吏

曾子問曰古者師行無遷主則何主孔子曰主命問曰何謂也孔子曰天子諸侯將出必以幣帛皮圭告于祖禰遂奉以出載于齊車以行每舍奠焉而後就舍反必告設奠平飲幣玉藏諸兩階之間乃出蓋貴命也

主命受命於主主在廟而受其命以行不以主行也補子游問曰喪慈母如母禮與孔子曰非禮也古者男子外有傳內有慈母君命所使教子也何服之有昔者魯昭公喪其母有慈母良及其死也公弗忍也欲喪之有司以聞曰古之禮慈母無服今也君為之服是逆古之禮而亂國法也若終行之則有司將書之以遺後世無乃不可乎公曰古者天子練冠以燕居公弗忍也遂練冠以喪慈

母喪慈母自魯昭公始也

昭公年三十乃喪齊歸猶無感容又安能不忍於慈母天子練冠以燕居蓋謂庶子王為其母其言又非也家語云羊公有慈母良

孔子

魯子問曰諸侯旅見天子入門不得終禮廢者幾孔子曰四請問之曰大廟火日食后之喪雨露衣失容則廢如諸侯皆在而日食則從天子救日各以其方色與其兵大廟火則從天子救火不以方色與兵魯子問曰諸侯相見揖讓入門不得終禮廢者幾孔子曰六請問之曰天子崩大廟火日食后夫人之喪雨露衣失容則廢

諸侯之廢禮增天子崩與夫人喪并天子之廢禮四為六補

魯子問曰天子嘗禘郊社五祀之祭簠簋既陳天子崩後之喪如之何孔子曰廢魯子問曰當祭而日食大廟火其祭也如之何孔子曰接祭而已矣如牲至未殺則廢

接祭謂接續行事遇變而遽不暇舒徐也本方說

天子崩未殯五祀之祭不行既殯而祭其祭也尸入三飯不侑醑不酢而已矣自啓至于反哭五祀之祭不行已葬而祭祀畢獻而已音醑反醑

三飯者尸三飯告飽則止若常禮則祝侑尸再飯天子之禮至十五飯今殺禮故三也醑者以酒滌口飯畢主人酌酒醑尸今殺禮故不醑也酢者主人酌尸尸酬主人今殺禮亦不酢也畢獻者攝主酌尸尸酢攝主攝主又獻祝而畢無獻佐食以下之禮也○天子初崩哀感未望祭祀既殯而後祭不得純如吉禮既葬則祭禩

從吉用禩

魯子問曰諸侯之祭社稷俎豆既陳聞天子崩后之喪君薨夫人之喪如之何孔子曰廢自薨比至于殯自啓至于反哭奉帥天子

帥循也諸侯待既葬而祭亦如前章天子之殺禮補

魯子問曰大夫之祭鼎俎既陳籩豆既設不得成禮廢者幾孔子曰九請問之曰天子崩后之喪君薨夫人之喪君之大廟火日食三年

黃氏曰少一

禮記卷之七

七

之喪齊衰大功皆廢外喪自齊衰以下行也其齊衰之祭也尸入三飯不侑醕不酢而已矣大功酢而已矣小功總室中之事而已矣士之所以異者總不祭所祭於死者無服則祭

室中之事謂獻尸祝佐食耳大夫以喪廢祭者九士併總不祭則小功亦不廢所廢凡十一於死者無服謂舅與舅之子及從母昆

弟凡皆已之母親於已則服總於已所祭之祖禰則無服○位尊則以事而廢禮者少位卑則以事而廢禮者多輕重之別也方氏

曾子問曰三年之喪弔乎孔子曰三年之喪練不群立不旅行君子禮以飾情三年之喪而弔哭不亦虛乎

不群立旅行恐與人苟語而忘哀也已有喪而弔人之喪若為彼哀則忘已之親若為親哀則哭彼為虛本論

曾子問曰大夫士有私喪可以除之矣而有君服焉其除之也如之何孔子曰有君喪服於身不敢私服又何除焉於是乎有過時而弗除也君之喪服除而后殷祭禮也

私喪私家之喪殷祭二祥之祭殷者其禮盛也○初為君服不敢為親私除若君服除後不可為親行二祥祭以伸孝心孔氏

曾子問曰父母之喪弗除可乎孔子曰先王制禮過時弗與禮也非弗能勿除也患其過於制也故君子過時不祭禮也

曾子承前章問私喪可除遇有君服而弗除及君喪既除則於私喪但行殷祭而不再行除喪之禮是父母之喪弗除可乎孔子答謂時已過而不再舉因及祭不追補之事為證補

曾子問曰君薨既殯而臣有父母之喪則如之何孔子曰歸居于家有殷事則之君所朝夕否

殷事朔望薦新之奠○君喪既殯而無事父母新喪而有事故常在家惟朔望奠則往君所補

曰君既啓而臣有父母之喪則如之何孔子曰歸哭而反送君曰君未殯而臣有父母之喪則如之何孔子曰歸殯反于君所有殷事則歸朝夕否

君已啓殯而遭私喪歸哭而返送君君未殯而遭私喪歸殯而反君所補

大夫室老行事士則子孫行事大夫內子有殷事亦之君所朝夕否大夫卿之總稱內子大夫之適妻○此承上文在君所時其家使人攝祭大夫妻於君之喪亦之君所朝夕否者君所朝夕之奠大夫有私喪者不與補

賤不誄貴勿不誄長禮也唯天子稱天以誄之諸侯相誄非禮也誄

誄累也累列生時行迹讀之以作謚○幼賤不誄貴長嫌諛也天子稱天以誄明非欺也諸侯不相誄防私也禮當誄於天子補

節子問曰君出疆以三年之戒以禫從君薨其入如之何孔子曰共殯服則子麻弁經疏衰菲杖入自闕升自西階如小斂則子免而從

柩入自門升自阼階君大夫士一節也柩薄曆反共音○戒猶備也禫周身小棺也共殯服謂君已大斂殯服謂布深衣直

經散帶共之以待其至子嗣君也其子麻弁經衰杖者棺柩未安不忍成服於外也闕觀闕也喪歸殯客位故入自闕升自西階此言已大斂於外而歸殯者也如方小斂歸而後大斂則其子惟加免於首亦未麻弁入自門升自阼階使如生還集

曾子問曰君之喪既引聞父母之喪如之何孔子曰遂既封而歸不

俟子封古音定胡如字既引謂喪在塗封封土於墳子謂嗣君○君喪在塗而聞父母喪

遂送君喪封墳即先反不待其嗣君禮氏

曾子問曰父母之喪既引及塗聞君薨如之何孔子曰遂既封改服而往

葬特薨免聞君喪則待葬畢改祖括髮而往禮氏

曾子問曰宗子為士庶子為大夫其祭也如之何孔子曰以上牲祭於宗子之家祝曰孝子某為介子某薦其常事禮氏

上牲大夫少牢介副也有助義○牲從貴祭從矣禮氏

若宗子有罪居于他國庶子為大夫其祭也祝曰孝子某使介子某執其常事

庶子之貴者攝祭仍用宗子主名補

攝主不厭祭不旅不嘏不綏祭不配厭於配又嘏讀為假

厭謂飲神旅謂旅酬嘏謂受福綏祭謂既祭而裁其域毀之墮配謂祝辭以某妃配某氏○庶子為攝主不敢備禮氏

布奠於殯賓奠而不舉

布奠謂主人酬賓布此奠爵於賓薦之此賓奠謂賓取薦此之爵奠於薦南而不舉此方酬之始而即不舉謂止而不行旅酬之事也亦承上文攝主不備禮而言所以釋不旅之義用鄭氏補

不歸肉其辭于賓曰宗兄宗弟宗子在他國使某辭

攝主不敢如常禮歸助祭者肉故辭以宗子在他國不得備禮也此亦承上文補

曾子問曰宗子去在他國庶子無爵而居者可以祭乎孔子曰祭哉

請問其祭如之何孔子曰望墓而為壇以時祭若宗子死告於墓而後祭於家宗子死稱名不言孝身沒而已子游之徒有庶子祭者以此若義也今之祭者不首其義故誣於祭也

哉者以無正文疑而度量之辭身沒而已者以宗子死而代之祭終身不敢稱孝以自同於宗子至身沒而子繼則子可稱孝矣若

順也自本也誣猶妄也○宗子在他國而庶子無爵者攝之祭不敢祭於家避宗子也宗子死而代之祭雖祭於家而不敢稱孝亦

避宗子也子游之徒有庶子祭者用之順於義也今之祭者不本於義妄而已也補

曾子問曰祭必有尸乎若厭祭亦可乎孔子曰祭成喪者必有尸尸

必以孫孫幼則使人抱之無孫則取於同姓可也祭殤必厭蓋弗成

祭成喪而無尸是殤之也孔子曰有陰厭有陽厭祭成人必有尸尸以象神蓋備食而使之飲者也殤未成人祭之無尸直設饌食以厭飲其神故謂之厭也適殤陰厭祭於奧而其

地闇也。渡殤陽厭西北隅向戶而其地明也。曾子疑立尸以人代神遂問若厭祭不用尸亦可乎。孔子謂祭成人而無尸是殤之也。不可補。

曾子曰殤不祔祭何謂陰厭陽厭

祭成人亦有陰厭陽厭今孔子於殤亦言有陰厭陽厭故曾子疑而問之。然成人之祭迎尸之前祝酌奠奠之且饗是名陰厭尸起之後徹俎敦設西北隅是名陽厭陰厭陽厭蓋兼用之也。祭殤者適則陰厭祭則陽厭禮不兼用名同而禮則異也。孔子復條析之如後補。

孔子曰宗子為殤而死疾子弗為後也其吉祭特牲祭殤不舉無所俎無玄酒不告利成是為陰厭。凡殤與無後者祭於宗子之家當室之白尊于東房是謂陽厭。所音

吉祭者從卒哭後之祭也。用特牲者尊宗子從成人也。不舉者不舉肺也。所俎者尸所食歸餘之俎也。玄酒者元酒用水也。利成者

利謂養而其禮成也。凡陰厭者皆無此禮也。堂室之白謂西北隅得戶明處。此謂陽厭而其禮又殺也。

曾子問曰葬引至于壙日有食之則有變乎且不乎。孔子曰昔者吾從老聃助葬於巷黨及壙日有食之老聃曰立止柩就道右止哭以聽變既明反而后行曰禮也。反葬而立問之曰夫柩不可以反者也。日有食之不知其已之遲數則豈如行哉。若聃曰諸侯朝天子見日而行逮日而舍奠。大夫使見日而行逮日而舍柩。不蚤出不莫宿見星而行者唯罪人與奔父母之喪者乎。日有食之安知其不見星也。且君子行禮不以人之親疏患吾聞諸老聃云。柩古辭反從才用反莫音暮在始占反

道塗也。巷黨名也。就道右者停柩在道東北嚮以對南嚮而行來之人使之相左。九吉事交相左凶事交相右。柩處右而使行來者相左也。已止也。數讀為速。舍奠每將舍奠行主也。疢病也。○柩行不見星懼姦戾也。日食未知還明之時安知其不見星若冒

黃氏曰抄
行是以人之親病於危亡之患故老子戒其止不行而孔子述其
言補

曾子問曰為君使而卒於舍禮曰公館復私館不復九所使之國有
司所授舍則公館已何謂私館不復也孔子曰善乎問之也有卿大
夫士之家曰私館公館與公所為曰公館公館此之謂也

復者始死招魂○曾子疑使者所舍皆公館安有私館不復之禮

孔子謂士大夫自相停舍為私館公家所造之館與公家所為使
之停舍者為公館公館情伸可復私館妨其主人情屈不可復補

曾子問曰下殤土周葬于園遂與機而往塗逐故也今墓遠則其葬

也如之何孔子曰吾聞諸老聃曰昔者史佚有子而死下殤也墓遠

召不謂之曰何以不棺斂於宮中史佚曰吾敢乎哉召公言於周公

周公曰豈不可史佚行之下殤用棺衣棺自史佚始也補古

壬周者即土周夏之瓦棺也園者墓園有草木慶不遠葬於墓也

輿機機者尸之牀輿謂抗輿之以繩輿舉其牀以適於園就移入

土周不斂於室也史佚者周成王時賢史○下殤不斂於宮中以

葬於園路近也曾子問若路遠當如何孔子述老子之言謂昔史

佚下殤路遠召公勸斂於宮中不敢謀之周公以為可而行之矣

用棺衣棺謂官中用棺早斂至墓又衣以棺也集

曾子問曰卿大夫將為尸於公受宿矣而有齊衰內喪則如之何孔

子曰出舍於公館以待事禮也孔子曰尸弁冕而出卿大夫士皆下

之尸必式必有前驅

受宿謂受宿齊戒也既受宿而有齊衰之喪出舍公館待祭事畢

然后歸哭孔子因併言尸出之禮禮記

子夏問曰三年之喪卒哭金革之事無辟也者禮與初有司與孔子

曰夏禮氏三年之喪既殯而致事殷人既葬而致事記曰君子不奪

人之親亦不可奪親也此之謂乎子夏曰金革之事無辟也者非與

孔子曰吾聞諸老聃曰昔者魯公伯禽有為為之也今以三年之喪

從其利者吾弗知也與音余

子夏問居喪而事金革禮孰始於有司之命欤孔子告以古禮居
喪則致其事子夏因又問然則居喪事金革者非欤孔子又述若
子之言謂仲禽居喪而伐徐戎者國事之急有為為之也今食人
土地利而為之者吾不知其可也補

慈溪黃氏日抄分類卷之十七

慈溪黃氏日抄分類卷之十八

讀禮記五

文王世子第八

文王之為世子朝於王季日三雞初鳴而衣服至於寢門外問內豎
之御者曰今日安否何如內豎曰安文王乃喜及日中又至亦如之
及莫又至亦如之其有不安節則內豎以告文王文王色憂行不能
正履王季復饒然後亦復初食上必在視寒煖之節食下問所膳命
膳宰曰未有原應曰諾然後退武王帥而行之不敢有加焉文王有
疾武王不說冠帶而養文王一飯亦一飯文王再飯亦再飯旬有二
日乃間監上注及莫音暮食上之上時掌及說音脫

內豎小臣掌通內外者御如今小史直日御於君所者不安節謂
失常而疾生食上謂進食食下謂徹食在謂察未猶勿也原再也
如原蠶之原未有原戒勿以其餘再進也間猶廖也疾痛在身無
少間隙也寬為間也此言文王孝養王季武王復孝養文王補

文王謂武王曰女何夢矣武王對曰夢帝與我九齡文王曰女以爲何也武王曰西方有九國焉君王其終撫諸文王曰非也古者謂年齡齒亦齡也我百爾九十吾與爾三焉文王九十七乃終武王九十三而終

齒人壽之數也男八月生齒八歲而亂年老而齒落齒亦謂之齡謂年齡者謂年爲齡也○年齒無可移之理君王乃戰國之稱其傳之妄歟用胡氏

成王幼不能蒞阼周公相踐阼而治抗世子法於伯禽欲令成王知父子君臣長幼之道也成王有過則撻伯禽所以示成王世子之道也文王之爲世子也

蒞阼臨朝也阼謂主位阼階武王崩時成王方十歲故云幼不能蒞阼周公相之而踐阼方氏謂蒞以位言踐以足履言此輕重之別然恐此欲合王不爾字說耳踐阼亦指成王非指周公蒞與踐未必有異義○此承上文言文王行世子之禮武王帥而行之至

成王幼而爲君不可以教世子者教之故假伯禽以抗舉世子之法使成王習見之蓋必能爲世子而後能爲人君也武王成王之爲世子皆法文王故以文王之爲世子結之補

九學世子及學士必時春夏學干戈秋冬學羽籥皆於東序小學正學于大胥贊之籥師學戈籥師承贊之胥鼓南春誦夏弦太師詔之瞽宗秋學禮執禮者詔之冬讀書典書者詔之禮在瞽宗書在上庠

類並同季士之季如字
學古讀如教謂教之使效世子君之適子學士司徒所選升於學者凡教世子學士必時謂四時各有宜于看戈句踐武舞所執羽翬羽籥笛文舞所執小樂正天胥籥師籥師承皆樂官之屬而雅樂名尤王之樂以中聲爲節溫而明達故名南詩云以雅以南九夏樂章名夏夏與南同義上庠學東序夏學瞽宗南學周兼立三代學也○干戈武舞以動作時學羽籥文舞以安靜時學弦誦聲厲陽故於春夏禮由陰作書以言事故於秋冬然此言春誦

夏弦秋讀禮冬讀書正制言春秋教以禮樂冬夏教以詩書其時其法皆不同恐皆漢人誦聞古昔之言未知孰是要之學無時而不習難各以時為拘也用方氏陳氏補

凡祭與養老乞言合語之禮皆小樂正詔之於東序

祭謂饗天地社稷宗廟養老乞言謂養三老於學而乞其誨言合語據鄭氏謂鄉飲鄉射之屬孔氏謂養老乞言自然合語則又綴

於乞言之下劉氏謂合語禮在後此君臣所以和同而誠意所以

浹洽然則合語始親密歎語之意補

大樂正學舞于殿語說命乞言皆大樂正授數序舞之孝反

威齊也語說合語之說也乞言云命者乞言王事也數篇數也于

威語說乞言三者皆大樂正授世子及學士以篇章之數為之講

說使知義理也鄭氏

大司成論說在東序

大司成即大司樂論說若後世講說王氏陸氏

凡侍坐於大司成者遠近間三席可以問終則負牆列事未盡不問

間如字又古辨反

席三尺三寸三分三席之間共留一丈所謂席間函丈可以問者

以聲足相聞又不至大逼也負牆卻就後致竦敬列事未盡不問

不敢併雜長者之語所謂毋勦說也用鄭氏陸氏補

凡學春官釋奠于其先師秋冬亦如之

官謂禮樂詩書之官鄭氏

凡始立學者必釋奠于先聖先師及行事必以幣凡釋奠者必有合也國有故則否

合謂合樂國有故謂喪紀凶札之類梅

凡大合樂必遂養老

遂者因而行之也補

凡語于郊者必取費斂才焉或以德進或以事舉或以言揚曲藝皆誓之以待又語三而一有焉乃進其等以其序謂之郊人遠之於成

均以及取酌於上尊也

語于郊謂論說于在郊之學取賢欽才謂於此辨論棺材德進事舉言揚三言之外雖曲藝之士亦誓戒之以待又語于郊而再考之若於德進事舉言揚三者而有其一則為之進其等使出於曲藝之流而升於三者之列謂之郊人遠之者名之為郊學之人而尚遠之言未入天子之學也於成均以及者成均者天子之學天子飲酒於成均禮亦及郊人使得取堂上之尊以相旅所以祭之也上尊者堂上之尊九飲酒則尊者酌堂上之尊卑者酌堂下之尊

用鄭注補

始立學者既興器用幣然後釋菜不舞不授器乃退儻于東序一獻無介語可也

前章言始立學者釋奠于先聖先師比四時常禮之釋奠為盛事此章則謂始立學而告祭器之成也興器古注改作饗器近世謂新置器恐亦整起而將用之之意耳用幣則用采帛贄神如生者

初相見之禮然據本文既興器用幣然後釋菜是用幣與釋菜是兩節不可曉若按諸經多言舍采采即幣今說者謂用幣禮重釋菜禮輕恐無輕重一時兼行之理亦無先行重禮方正行輕禮之理陳氏禮書又以釋菜為弟子見師之贄以婦人用棗栗贄舅姑為比不思男女異贄男子見師豈同婦人而事師之禮至微者猶以東脩東脩亦乾肉而非菜也弟子事師貧而不能備禮者猶用東脩國家立學以禮先師無貧而不能備禮之患也何至反用菜哉且世之言菜者以蘋蘩藟藻為說也按采蘋備俎此言婦人助祭之末非言君大夫祭禮之正左氏言明在誠信而不在物故借以明誠信非以言祭禮也豈有事神而以菜為重者自昔事神必于其所重而不敢于其薄牲牲必侈言其肥腍酒肴必侈言其嘉美神之理當然也禮雖一獸亦未嘗不用牲脯何至反于其薄者而獨以菜為名故事神必先奠幣而祭以釋奠為名禮也菜直為事神之末而祭反以釋菜為名於禮未見其當也此章然後

釋乘之語恐漢人誤以采為乘而失之耳不舞不授器謂不舞而不授以舞者所執之器如羽籥之類也退賓于東序謂禮畢而退接賓于東序也一獻無介語者謂禮惟一獻而止無介助無祝語凡皆謂告祭器之成而其禮略也然以理揆之亦未必其然也補教世子凡三王教世子必以禮樂樂所以脩內也禮所以脩外也禮樂交錯於中發形於外是故其成也懌恭敬而溫文

凡學立於禮成於樂故教世子必以禮樂樂由中出故以脩內禮由外作故以脩外然樂雖脩內未嘗不發形於外禮雖脩外未嘗不交錯於中故樂之成也悅懌禮之成也恭敬而溫文

陳氏

大傳少傅以養之欲其知父子君臣之道也大傳審父子君臣之道以示之以傅奉世子以觀大傅之德行而審喻之大傅在前少傅在後入則有保出則有師是以教喻而德成也師也者教之以事而喻諸德者也保也者慎其身以輔翼之而歸諸道者也記曰虞夏商周有師保有疑丞設四輔及三公不必備唯其人語使能也

傅者傳之德義保者保其身體師者道之教訓疑擬其前丞承其後比我而相之謂之輔拂我而相之謂之弼養者從容以養其本然之善教喻者於教訓能曉喻也德成者其德業有成就也記曰以下述古記之言語使能一句作記者解之也語猶言也

陳氏

君子曰德德成而教尊教尊而官正官正而國治君之謂也

君子成德之名故謂君子曰德德成而至官正國治然後能為君故曰君之謂也

用禮氏

仲尼曰昔者周公攝政踐阼而治抗世子法於伯禽所以善成王也聞之曰為人臣者殺其身有益於君則為之況于其身以善其君乎周公優為之是故知為人子然後可以為人父知為人臣然後可以為人君知事人然後能使人成王幼不能蒞阼以為世子則無為也是故抗世子法於伯禽使之與成王居欲令成王知然于君臣長幼之義也君之於世子也親則父也尊則君也有父之親有君之尊然後兼天下而有之是故養世子不可不慎也

火

于其身古注以于為迂。胡氏又以于為廣大。蓋欲以于其身與殺
其身對言也。然只如本音義亦通。以為世子則無為也。言成王已
為君不可為世子也。自仲尼曰以下言假伯禽教成王以世子事
自君於世子以下言人君不可不謹教世子事。補
行一物而三善皆得者。唯世子而已。其齒於學之謂也。故世子齒於
學。國人觀之曰。將君我而與我齒讓何也。曰。有父在則禮然。然而衆
知父子之道矣。其二曰。將君我而與我齒讓何也。曰。有君在則禮然。
然而衆著於君臣之義也。其三曰。將君我而與我齒讓何也。曰。長長
也。然而衆知長幼之節矣。故父在斯為子。君在斯謂之臣。居子與臣
之節。所以尊君親親也。故學之為父子焉。學之為君臣焉。學之為長
幼焉。父子君臣長幼之道得而國治。語曰。樂正司業。父師司成。一有
元良萬國以貞。世子之謂也。周公踐阼。李音之
物事也行一物。謂世子齒於學。三善得。謂知父子君臣長幼父子
天性。故言道君臣義合。故言義長幼有等。故言節三者得而國治。

故世子之教為急。結以周公踐阼。謂周公踐阼時之教如此。然周
公未嘗踐阼。冢宰總政。乃古禮云。踐阼亦漢人誦聞之言。用方氏補
廢子之正於公族者。教之以孝悌睦友。子愛明父子之義。長幼之序。
廢子堂公族者。同官謂之諸子。教行於上。以孝弟教交於旁。以睦
友教恤於下。以子愛。陳氏
其朝于公。內朝則東面北上。臣有貴者以齒。其在外朝則以官。司士為之
內朝。路寢之庭。外朝。路寢門之外。庭北上。尊在內也。司士掌班朝
之位。內朝以齒。公族有所伸。外朝以官。公族有所屈。馬氏
其在宗廟之中。則如外朝之位。宗人授事以爵。以官。其登餼。獻受爵
則以上嗣。
宗人掌禮及宗廟。蓋有族則有祀。有祀則有宗。虞曰。秩宗殷曰大
宗。周曰宗伯。其義一也。登謂登堂。餼謂尸起而嗣子食其餘。獻謂
嗣子酌奠而反受。受爵謂尸執奠而嗣子受。方無事時。嗣子在堂
下。餼則登。獻則登。受爵則登。上嗣則君之適長子也。○宗廟如外

禮記卷之八

朝之位則以官也。故宗人授百官以事，以爵之尊卑與官之職位。其登堂後，獻受爵則以君之適長子。此皆宗廟之行事，以官不以齒，如外朝也。補

廢子治之，雖有三命，不踰父兄。

廢子，即前章掌公族之官。治，謂治內朝之禮。九者，禮一命官，卑與鄉里序齒，再命官，高鄉里，不得與序齒。惟與父族序齒，官至三命，則父族亦不得與序齒。別席而獨坐，在賓之東。今此內朝，則雖三命，亦不踰父兄。用補

其公大事，則以其喪服之精麗為序。雖於公族之喪，亦如之。以次主人。

公大事，謂公喪。○此謂君喪而廢子官掌其事。服輕者，疏服重者，親故以精麗為序。雖有庶長兄，父次主人之下。用補

若公與族燕，則異姓為賓，膳宰為主人。公與父兄齒，族食世降一等。異姓為賓，族不自為賓主也。膳宰為主人，君尊不獻酬也。公與父

兄齒，親親也。族食世降一等，敘族而食親者，稠而疏者，希以世次為差也。本鄭

其在重則守於公，公若有出疆之政，廢子以公族之無事者守於公宮。正室守大廟，諸父守貴宮，貴室諸子，諸孫守下宮，下室

公稱謂行主，出疆之政，謂朝覲會同。公族無事，謂不從行及無職事者。正室，謂適子宮，謂所居室。謂廟室，貴室，下宮，正寢燕寢也。貴

室，下室，皆親廟高祖以下也。○公行軍，則廢子守行主，公出疆而廢子留守，則掌以公族無事者守公宮，以適子守太廟，以諸父分

守貴宮，貴室以諸子，諸孫分守下宮，下室。用鄭說五廟之孫，祖廟未毀，雖為庶人，冠取妻必告，死必赴，練祥則告，族之

相為也。宜弔不弔，宜免不免，有司罰之。至于賵賻承含，皆有正焉。競

五廟，一昭二穆與太祖，謂六世以後無服者免。謂五世親盡而袒免者，車馬曰賵，布帛曰賻，珠玉曰含，摠謂之賻。承讀作贈，長樂

世

軍

陳氏從本音謂承於身者謂之承凡玉可為渠眉疏璧者皆承也
正謂正禮○此論族人雖或至賤吉凶必須相告弔贈舍贈皆當
有正禮庶子掌焉孔氏

公族其有死罪則磬于甸人其刑罪則織劓亦告于甸人公族無官
刑織音織之林
反劓之免反

甸者王所自治之地甸人則掌其地之官也磬者縊殺之其縣如
磬以公族不忍刑於市朝故縊於甸人也織劓劓也劓割也謂非
死罪而止於刑罪者其織刺劓割亦告于甸人而行之惟無官刑
不敢絕公族之世也用織

獄成有司讞于公其死罪則曰其之罪在大辟其刑罪則曰其之罪
在小辟公曰宥之有司又曰在辟公又曰宥之有司又曰在辟及三
宥不對走出致刑于甸人公又使人追之曰雖然必赦之有司對曰
無及也反命于公公素服不舉為之變如其倫之喪無服親哭之
列反辟婢亦
反為于偽反

讞言也不舉不舉樂也倫謂親疏之比如其倫之喪而無服謂公
族之在罪者或親為功總則公素服不舉為之變動亦一如功總
之喪但以其有罪而不為服公總之服耳○此謂臣執法宜堅君
用刑宜寬也然三宥不對而走公又使人追之對以無及此事使
人君偶有哀矜不忍而赦之無及可也若立為此法示欲宥之而
不能是虛文相欺不可也且臣有罪而君必赦君有命而臣不受
於理皆未安恐亦漢人誦聞古昔之傳或如此耳補
公族朝于內朝內親也雖有貴者以齒明父子也外朝以官體異姓
也

此釋前章其朝於公一段體謂以心躰之也補
宗廟之中以爵為位崇德也宗人授事以官尊賢也登餼受爵以上
嗣尊祖之道也

此釋前章其在宗廟之中一段補
喪紀以服之輕重為序不奪人親也公與族燕則以齒而孝弟之道
黃氏曰抄

達矣其族食世降一等親親之殺也殺反

此釋前章其公大事至公與族燕一段

戰則守於公禰孝愛之深也正室守大廟尊宗室而君臣之道著矣諸父諸兄守貴室子弟守下室而讓道達矣

此釋前章其在軍則守於公禰一段

五廟之孫祖廟未毀雖及庶人冠取妻必告死必赴不忘親也親未絕而列於庶人賤無能也敬弔臨賻賵睦友之道也古者庶子之官治而邦國有倫邦國有倫而衆鄉方矣詩反

此釋前章五廟之孫至皆有正焉一段

公族之罪雖親不以犯有司正術也所以體百姓也刑于隱者不與國人慮兄弟也弗弔弗為服哭于異姓之廟為禘祖遠之也素服居外不聽樂私喪之也骨肉之親無絕也公族無官刑不翦其類也遠反

萬反

此釋前章公族有死罪至親哭之一段

而私之必體百姓之心行法同也慮謀也刑人于市與衆棄之是與國人共慮之也補

天子視學大昕鼓徵所以警衆也衆至然後天子至乃命有司行事興秩節祭先師先聖焉有司卒事命

大昕日初明鼓徵鳴鼓徵召其秩節猶言舉常禮○天子晨視學

觀有司行禮非為學上報先聖先師必視學者學所以教養人才不可不身親之也

治之養也適東序釋奠於先老遂設三老五更群老之席位焉適饌省醴養老之珍具遂發味焉退脩之以孝養也

之牲也始之養也猶言始至養老之處謂既視學畢而始至東序

養老也東序即學宮之東序地道尊右神祀尚陰故西為廟宮所以尊先聖先師東為齋舍所以處國子後造而其地謂之東序也

三老五更鄭康成謂各一人蔡邕謂三老三人五更五人按秦漢置三老鄉一人則非必三人而後為三老也其義則鄭康成謂知

三德五事者宋均謂三老知天地人事五更知五行更代似皆意之耳惟在傳昭三年杜預注以三老為八十以上上中下三壽此於三老為近之若更之為義不過謂其老而更事耳然詩書未嘗言三老至漢此說方出至後漢无魏此禮方行後漢竟以三公為三老大夫為五更矣發味謂以樂納之適饌省醴蓋互言之皆適其所而省之也退脩之以孝養者三老五更即位於西階下天子乃退酌醴獻之以脩孝養之禮執醬而饋執爵而酌也用鄭氏釋

反登歌清廟既歌而語以成之也言父子君臣長幼之道合德音之致禮之大者也下管象舞大武大合眾以事達有神興有德也正君臣之位貴賤之等焉而上下之義行矣有司告以樂闋

反謂反席語謂談說獻群老畢而反席然後工登歌既登歌清廟又談說父子君臣長幼之道以成之此所謂合德音之極致而禮之大者也下謂堂下之樂與登歌堂上之登對言也下而立於堂

下以管奏象武之曲而庭中舞此大武之舞於是太合眾以歌舞其樂以明天授命周家之有神以興起武王受命之有德使衆前歌後舞也正君臣貴賤而上下之義行皆于大合眾而言之也闋終也告君以歌舞之樂至此而既終也○德莫盛於文王功莫大於武王登歌清廟所以著文王之德下管象而舞大武所以著武王之功補

王乃命公侯伯子男及群吏曰及養老幼于東序終之以仁也群吏御遂之官也王自養老又命諸侯州里皆行之是終之以仁也廣其施之謂也補

是故聖人之記事也慮之以大愛之以敬行之以禮脩之以孝養紀之以義終之以仁

慮之以大謂先本於孝弟之道紀之以義謂君臣之位貴賤之等終之以仁即上文命諸侯歸養老鄭氏是故古之人一舉事而衆皆知其德之備也古之君子舉大事必慎

其終始而衆安得不喻焉充命曰念終始典于學
充音
喻猶曉充當為說典常也
鄭氏

世子之記曰朝夕至于大寢之門外問於內豎曰今日安否何如內豎曰今日安世子乃有喜色其有不安節則內豎以告世子世子色憂不滿容內豎言復初然後亦復初朝夕之食上世子必在視寒煖之節食下問所膳羞必知所進以命膳宰然後退若內豎言疾則世子親齊玄而養膳宰之饌必敬視之疾之藥必親嘗之嘗饌善則世子亦能食嘗饌寡世子亦不能飽以至于復初然後亦復初

齊玄謂必致齊而身服玄也○此章約篇首文王為世子之法量損之而為尋常世子之禮然所謂有喜色所謂色不滿容此出於人情之自然安得立法以使之聖人人倫之至聖人之所行即天下之所法人之氣稟不同而不能如聖人者固多矣薄待天下而下聖人一等以立之法是聖人為有異於人而人不可以望聖人也寧有是理哉且內豎言復初然後亦復初是子竟不得親侍

其父之疾始終但得之於內豎之口亦非人情矣嗚呼是真薄人之言也補

禮運第九

禮運記五帝三王相變易陰陽轉移之道故以運名雖思太古而悲後世其主意微近於老子而終篇混混為一極多精語如論造化謂天秉陽垂日星地秉陰竅於山川如論治謂聖人耐以天下為一家中國為一人如論人則謂人者天地之心謂天地之德陰陽之交鬼神會五行之秀氣如論禮則謂禮者固人肌膚之會筋骸之束皆千萬世名言

世者仲尼與於蜡賓事畢出遊於觀之上喟然而嘆仲尼之嘆蓋嘆魯也言姬在側曰君子何嘆孔子曰大道之行也與三代之英丘未之逮也而有志焉蜡仕
蜡索也歲十二月之祭名言遍索鬼神之有功於民者祭之以報也賓者助祭之臣助祭者必有飲食以勞之故謂之賓也觀者闕

禮記卷之八

門英謂俊選之尤者○此記為夫子與言偃問答謂聖人思欲還
上古之風不可得而猶思其次也下文蓋詳此用補

大道之行也天下為公選賢與能講信脩睦故人獨親其親不獨
子其子使老有所終壯有所用幼有所長矜寡孤獨廢疾者皆有所
養男有分女有歸貨惡其棄於地也不必藏於已力惡其不出於身
也不必為已是故謀閉而不興盜竊亂賊而不作故外戶而不閉是

謂大同今大道既隱天下為家各親其親各子其子貨力為已大人
世及以為禮城郭溝池以為固禮義以為紀以正君臣以篤父子以
睦兄弟以知夫婦以設制度以立田里以賢勇知以功為已故謀用

是作而兵由此起禹湯文武成王周公由此其選也此六君子者未
有不謹於禮者也以其義以考其信著有過刑仁講讓示民有常
如有不由此者在勢者去衆以為殃是謂小康分扶問反

大道之行指五帝時男有分謂各安其分貨不藏於已力不必為
已謂無吝驕之私謀閉謂謀之秘密是謂大同總結大道之行尊

五帝也大道之隱指三代時大人諸侯也父子相傳曰世兄弟相

繼曰及以賢勇知以勇智為賢也以功為已者為有功也著有過
謂用禮以明民之罪刑則也刑仁謂仁者以禮賞之以為則講讓

謂爭奪者以禮講說之使推讓在勢謂在位者去謂罪退之衆以
為殃言衆人皆以為罪此主不由於禮者言之也是謂小康總結

大道之隱卑三代也○大道之行為大同大道之隱為小康以道
之隆污升降係乎時之不同而已天下為公天下為家傳於賢傳

於子皆天之所與非人力之所能為也五帝三王何與焉不獨親
其親不獨子其子則近於墨矣各親其親各子其子則近於楊矣
聖人豈揚墨之道乎老有所終至廢疾有所養三王未始不同也
豈獨五帝以正君臣以至功為已五帝之時莫不行也豈獨三王

謀閉而不興盜竊亂賊而不作三王之盛時莫不胥然謀用是作
則兵由此起五帝以來亦未始不如此而以彼為五帝之大同以
此為三代之小康皆記者立論然爾且稽之論語吾夫子固未嘗

禮記卷之六十一

黃氏曰：若其費辭也。用陳氏補

書偃復問曰：如此乎禮之急也。孔子曰：夫禮先王以承天之道以治人之情，故失之者死，得之者生。詩曰：相鼠有體，人而無禮，人而無禮，胡不遄死。是故夫禮必本於天，殺於地，列於鬼神，遠於喪祭，射御冠昏，觀聘，故聖人以禮示之。故天下國家可得而正也。復扶又反，下同。尸教反，又平聲。殺效也。方氏讀如字，殺猶肉之有殺，以其物之相雜。天以一在上，故曰本地，以二在下，故曰殺。上數語言禮之功用，以明夫人生死之所由係，下四語總禮之躰用，以明天下國家治亂之所由別也。大原出於天，故推其所自出而本之，效法之謂地，故因其成法而效之，列於鬼神者，充塞乾坤之間，昭布森列而不可紊也。達於喪祭，至朝聘者，人道交際之用，周流上下而無不通也。應氏言偃復問曰：夫子之極言禮也可得而聞，與孔子曰：我欲觀夏道，是故之杞而不足徵也，吾得《坤乾》。《坤乾》之義，夏時之等，吾以是觀之。得《坤乾》焉，坤乾之義，夏時之等，吾以是觀之。

把夏後宋殷後夏時夏四時書名。坤乾殷陰陽書名，以坤為首，同官。太卜掌三《易》二曰：歸藏者指此。先坤後乾，有交泰之義。○夏時坤乾二書皆不行於世，所當闕疑，而以今夏正建寅與周易乾坤為正耳。用馬補

夫禮之初，始諸飲食，其燔黍捭豚，汙尊而杯飲，賁桴而工鼓，循若可，以致其敬於鬼神及其死也。升屋而號，告曰：皋其復！然後飯腥而直，孰故天望而地藏也。體魄則降，知氣在上，故死者北首，生者南鄉，皆從其初。捭，下麥反，汙，烏華反，捭，步侯反，賁，古對反，又占。反，其初，捭反，捭，下麥反，汙，烏華反，捭，步侯反，賁，古對反，又占。禘，擊也。燔黍，捭豚者，古未有釜，飩，浙米，捭肉，加於燒石之上而食之，汚尊，鑿地為尊，杯，飲手掬而飲，桴，鼓槌也。賁，草也。賁桴，謂以草為桴，土鼓，謂聚土為鼓，升屋而號，招魂也。皋，緩其辭而引聲，某稱死者名，復，使死者之魂復歸其身，飯腥，謂含用生米，象上古未有火化之法，直孰，謂遺奠，包熟肉，象中古火化之利，天望，謂望天招魂，以和氣在上也。地藏，謂葬地，藏尸以體魄則降也。○上古鼎，餗

知

未具而燔禘以為食，壘酌未設而汚抔以為飲，聲樂未備而賁土以為歡，以此而接乎鬼神，自其一念之誠而施之有餘也。乃若升屋之號，臯復之告，飯腥直孰，以繼其孝養之事，天望地蒞，以發其悽愴之思，則雖禮教未備而天理之發露於人心者，亦自然如此。其為禮之初也。齊氏

昔者先王未有宮室冬則居營窟夏則居橧巢未有火化食草木之實鳥獸之肉飲其血茹其毛未有絲麻衣其羽皮後聖有作然後脩火之利范金合土以為臺榭宮室牖戶以炮以燔以烹以炙以為醴醑治其絲麻以為布帛以養生送死以事鬼神上帝皆從其朔。增作

范金謂鑄合土謂陶炮裹燒燔加火上烹煮炙貫之火上醴醑悉釀之也。朔者創始為初終而有始為朔。此原古始以明聖人制作之功蓋取十三卦之義補。

故玄酒在室醴醑在戶粢醑在堂。酒在下陳其犧牲備其鼎俎列

其琴瑟管磬鍾鼓脩其祝嘏以降上神與其先祖以正君臣以篤父子以睦兄弟以齊上下夫婦有所是謂承天之祐。禮則服反案古才細及方讀如字醑

禮音

玄酒水也。色黑為玄。太古無酒。此水當酒在室者貴重古物設之於最內也。醴謂醴齊醑謂盎齊醴言其盎言翁翁然葱白色在戶則稍南而近戶。粢醑即醑齊為齊不止於粢舉粢以該之。粢即稷也。澄酒謂清酒。祝者代人之辭。以致告於神。嘏者代神之辭。以致福於人。上神天神也。此承上文事鬼神上帝而言備禮之用。補作其祝嘏玄酒以祭薦其血毛腥其俎孰其穀與其越席疏布以羃衣其滌帛醴醑以獻薦其燔炙君與夫人交獻以嘉魂魄是謂合奠。越音

祝嘏謂祝於神祇牲幣各有嘉嘏以尊神顯物腥其俎謂豚解而腥之以法上古孰其穀謂體解而燻之以法中古越席蒲席疏布羃布幕覆滌帛練染以為祭服嘉樂也。合奠謂以此精誠而求神

於冥漠之間也。○前章言備祭之物。此章言致祭之用。然後退而合亨。體其大豕牛羊實其簠簋。籩豆。鉶。羹。祝以孝告。嘏以慈告。是謂大祥。此禮之大成也。

合亨。合衆物而亨之。鉶。盛和羹器。刑如小鼎。○此章謂祭今世之食。人神交告而禮成。通結上二章。用弊氏補

孔子曰：嗚呼哀哉！我觀周道，幽厲傷之，吾舍魯何適矣？魯之郊禘非禮也。周公其衰矣。杞之郊也。禹也。宋之郊也。契也。是天子之事，守也。故天子祭天地，諸侯祭社稷，祝嘏莫敢易其常古，是為大假。

天假者，天子祭天地，諸侯祭社稷，各有分守，今乃以諸侯用天子禮而祝嘏，皆莫敢易其辭，竟以天子之辭而用之，諸侯之國假竊莫大於是，是為大假。此章本嘆非禮而先儒誤以天假為正說。○前章既詳五帝三代之禮，至此更端而明天子嘆魯之意，謂魯之郊禘非禮也，而未嘗言魯郊禘之所始。至明堂位謂周公有大勳，勞成王，賜以重祭，說者遂以為據。然按呂覽載魯惠公使宰請郊

廟之禮於天子，天子使史角往止之，使成王之世而魯已郊，則惠公奚請惠公之請，殆由平王以下考之，春秋則僖公用郊，是成王未嘗賜周公未嘗受也。補

祝嘏辭說藏於宗，祝巫史非禮也。是謂幽國戲，卒及尸君非禮也。是謂僭君，昆弁兵革藏於私家，非禮也。是謂魯君大夫具官祭器不假，聲樂皆具，非禮也。是謂亂國。

祝嘏皆有辭說，藏於宗，祝巫史而君不知，有故為幽暗之國。戲，夏爵，卒及尸君皆先王之爵，而諸侯有用之者，君以獻尸，尸以酢君，故曰僭君。昆弁，君之尊服，兵革，君之武備，私家藏之，故曰魯君官事不攝。聲樂皆具，非禮明矣。并以祭器不假為非禮，未安。○此承上章析言禮之失，補。

故仕於公曰臣，仕於家曰僕。三年之喪，與新有昏者，期不使以衰裳。入朝與家僕，雜君齊齒，非禮也。是謂君與臣同國。期居其物

臣對君之稱，君對主之稱。○喪者所宜衰，其法昏者所宜慶，其嘉

故皆期年不使以優之今反以衰裳入朝或與家僕聚天國之臣與家之姓雜處故曰君與臣同國方氏

故天子有田以處其子孫諸侯有國以處其子孫大夫有采以處其子孫是謂制度

采食采之邑○人莫不有子孫而自天子以下處之則異是之謂制度

故天子適諸侯必舍其祖廟而不以禮籍入是謂天子壞法亂紀諸侯非問疾弔喪而入諸臣之家是謂君臣為讎

舍其祖廟謂舍於諸侯之祖廟也以禮籍入謂大史典禮執簡記奉諱惡也天子雖尊舍於人之宗廟猶有敬焉若諸侯無故而入諸臣之家是為讎也鄭氏

是故禮者君之大柄也所以別嫌明微儆鬼神考制度別仁義所以治政安君也

禮謂接以賓禮○禮惟為大柄則能別嫌於難辨明微於未彰幽

可以儆鬼神明可以考制度別仁義以至於治政安君也禮以節

文仁義各使中禮故曰別陳氏

故政不正則君位危君位危則大臣倍小臣竊刑肅而俗敝則法無常法無常而禮無列禮無列則士不事也刑肅而俗敝則民弗歸也是謂疵國

上下乖離俗敝刑肅皆國之病故云疵國鄭氏

故政者君之所以藏身也是故夫政必本於天殺以降命命降于社之謂殺地降于祖廟之謂仁義降於山川之謂興作降於五祀之謂制度此聖人所以藏身之固也

殺效也效法於天以降命令而隨所取法地生物君養物故命令由社而下者謂之效地父親仁也祖尊義也故命令由祖廟而下者謂之仁義山川有草木鳥獸可作器物人君法山川以興作其物故命令由山川而下者謂之興作五祀中霽門戶竈行也小大形制各有法制故命令由五祀而下者謂之制度政之大理本之

天地及宗廟山川與五祀故人君得藏身安固也。故聖人參於天地並於鬼神以治政也。處其所存禮之序也。玩其所樂民之治也。故天生時而地生財人其父生而師教之。四者君以正用之。故君者立於無過之地也。

以政本天而殺地。故聖人參於天地以降于祖廟山川五祀。故聖人並於鬼神天地祖廟山川五祀皆神之至理。所存聖人因其所存而處之。以定躰是。即為禮之序。道德仁義以作制度皆民之良心所樂。聖人因其所樂而玩之。且不紊其條理。是即為民之治。天生時地生財人則父生而師教人君位天地之中。君父師之上。夫何為哉。以正用之而已。以正用其時奉之而不違。以正用其財理之而不傷。以正用其生厚之而不天。以正用其教立之而不廢。正用者順其自然之理而不過。所以立於無過之地。方氏

故君者所明也。非明人者也。君者所養也。非養人者也。君者所事也。非事人者也。故君明人則有過養人則不足。事人則失位。故百姓則

君以自治也。養君以自安也。事君以自顯也。故禮達而分定。故人皆愛其死而惡其生。

指人之失謂之明人。君納天下之諫則人之所明而非明人者也。予人以食謂之養人。君享天下之奉則人之所養而非養人者也。奉人以力謂之事人。君役天下之羣動則人之所事而非事人者也。故禮行分定則人皆見危致命愛死節而耻偷生。用薛氏說補

故用人之知去其詐。用人之勇去其怒。用人之仁去其貪。故國有患君死社稷。謂之義。大夫死宗廟。謂之變。知音辨此章大意不過謂人才難責其全。取其所長棄其所短。自說者必欲于其義理之精嫌於仁。豈有有貪也。各自為說而去本旨逾遠。惟晦菴云。人之性易得偏。仁善底人便有好便宜底意思。此通論也。蓋仁不必皆指其極致者。然後為仁。貪亦非必殖貨而後為貪也。變古音辨謂辨猶正也。方傳士從本音而訓權亦通。然死於宗廟難以權言。死必以正。豈有以權宜而死者哉。若從本音而以變

為變故之變亦何不可補

故聖人耐以天下為一家以中國為一人者非意之也必知其情辟於其義明於其利達於其惠然後能為之耐音能辟

耐古能字意心所慮辟開也○天下非一家而能以為一家中

國非一人而能以為一人在知其情情之所合則措天下之異而

歸於同情之所離則天下不可得而強一辟於其義而教之明於

其利而興之達於其惠而去之此皆知其情之謂而能以天下為

一家中國為一人者也周氏陳氏補

何謂人情喜怒哀懼愛惡欲七者弗學而能何謂人義父慈子孝兄

長弟第天義婦聽長惠幼順君仁臣忠十者謂之人義講信脩睦謂

之人利爭奪相殺謂之人患故聖人之所以治人七情脩十義講信

脩睦尚辭讓去爭奪舍禮何以治之

七者感物而動無非自然十者人之大倫故謂人義此義既形此

情遂定於是講信脩睦而入利與此義不立此情日亂於是爭奪

相殺而人患起制情立義興利去患納天下於相安相養之域惟

禮可耳集馬氏

飲食男女人之大欲存焉死亡貧苦人之大惡存焉故欲惡者心之

大端也人藏其心不可測度也美惡皆在其心不見其色也欲一以

弱之舍禮何以哉發惡之惡為路石

莫非欲也男女飲食為大莫非惡也死亡貧苦為大心隱於內而

不可知也聖人擬之以禮而制之飲食我所欲也觴酒豆肉遜而

受惡男女人所欲也非受幣不交不親死亡貧苦人所惡也而國

君死社稷大夫死宗廟君子仕而不稼田而不漁食時不力珍馬

故人者其天地之德陰陽之交鬼神會五行之秀氣也

天以覆為德地以載為德人生於覆載中則其形之所自生固天

地之德獨陰不生獨陽不成人因其交會而生始其則其形之所

自生固陰陽之交氣者神之盛魄者鬼之盛氣與魄聚則生散則

死人因其會聚而生始全則其形之所自生固鬼神之會五行之氣散布於萬物而人得其最靈故其生為五行之秀氣德言其無間交言其混會言其合秀言其特異德以理言交會與秀皆以氣言理與氣合而為人所以為人者蓋天地陰陽鬼神五行交相參而成者也人其可不自貴哉然五行即陰陽鬼神即陰陽二氣之辰伸而天地即陰陽之成形於上下者也故理與氣未嘗不俱而人與天地並立為三用孔氏手故天秉陽聖日星地秉陰竅於山川播五行於四時和而后月生也是以三五而盈三五而闕

天者陽氣之所積故曰秉陽地者陰氣之所聚故曰秉陰陰氣合陽於天下則為日星是以其光下垂陽氣合陰於地下則為山川是以其竅上通山川者五行之本也故天之氣出入於地中則升為四時地之氣凝結於天上則降於五行播者分布之稱也天一主水而播於冬天三生木而播於春地二生火而播於夏地四生

金而播於秋天五生土而播於四時之間自天一至於天五奇偶合而成十五十五之數成其所播者既和然後月生而如其數上之至於三五則為五行生數之極而月所以盈又積之至於三五則為五行成數之極而月所以闕也長樂氏五行之動迭相竭也五行四時十二月還相為本也五音六律十二管還相為宮也五味六和十二食還相為質也五色六章十二衣還相為質也戶韻反和

相竭相克而成如水王則金竭木王則水竭五音宮商角徵羽六律謂陽律十二管謂陽律六陰呂六各一管還相為宮者始於黃鍾管長九寸下生者三分去一上生者三分益一終於南呂更相為宮五味酸苦辛鹹其六和者四時四味各有滑有并為六五色青赤黃白黑六章者兼天玄十二食即周官鼎十有二衣即舜之十二章鄭氏故人者天地之心也五行之端也食味別声被色而生者也

天地有人而人有心以其居天地之中而生意之所鍾聚凡果實之心皆名曰人字亦作仁故天地之心亦名曰人曰仁者人也又曰仁人心也人之名蓋出於此萬物莫不鍾五行之氣以生而人受其氣之秀故曰五行之端所食者五味所別者五聲所被者五色此人之所以生也項氏陳氏馬氏

故聖人作則必以天地為本以陰陽為端以四時為柄以日星為紀月以為量鬼神以為徒五行以為質禮義以為器人情以為田四時以為畜以天地為本故物可舉也以陰陽為端故情可睹也以四時為柄故事可勸也以日星為紀故事可列也月以為量故功有藝也鬼神以為徒故事有守也五行以為質故事可復也禮義以為器故事行有考也人情以為田故人以為奧也四靈以為畜故飲食有由也畜詩反

天地以至五行其制作所取象也禮義人情其政治也四靈其徵報也以天地為本則萬物皆末本得則末斯從之故物可舉陰陽

者萬物之情以陰陽為端則情可探而見故情可睹以四時為柄則人順時之後先因時之動靜不敢辭焉故事可勸以日星為紀則晝之所參夜之所考各得其序故事可列月以為量則興事造業各有數以致其能故功有藝五行以為質則代廢代興皆周而復始故事可復四靈以為畜則人之日用者皆易致焉故飲食有由也鄭氏

何謂四靈麟鳳龜龍謂之四靈故龍以為畜故魚鮪不滄鳳以為畜故鳥不獮麟以為畜故獸不狘龜以為畜故人音審况必反情不失反

念魚驚而水動獮驚飛貌我驚走貌一麟躡信厚鳳知治亂龜兆吉凶龍能變化故謂四靈魚從龍鳥從鳳獸從麟龍鳳麟既未為人之畜其屬見人自不驚逝飛走龜知人情既未應人故於吉凶善惡皆不失方氏

故先王秉蓍龜列祭祀瘞繒宣祝嘏辭說設制度故國有禮官有御

事有藏有序

埋生曰瘞幣帛曰繒宣猶揚也祝者主所致禱於神設者神所致福干主辭說者祝設皆有其辭說也設制度者辨上下定民志也故國必其有禮官各御其事事各有其職禮各有其序不相奪倫

鄭氏列氏補

故先王患禮之不達於下也故祭帝於郊所以定天位也祀社於國所以列地利也祖廟所以本仁也山川所以備鬼神也五祀所以本事也故宗祀在廟三公在朝三老在學王前巫而後史卜筮瞽侑皆在左右王中心無為也以守至正

位欲其安故言定物欲其陳故言列備賓而敬之也宗宗人祝大祝瞽樂人侑謂侑食

故禮行於郊而百神受職焉禮行於社而百貨可極焉禮行於祖廟而孝慈服焉禮行於五祀而正法則焉故自郊社祖廟山川五祀義之脩而禮之藏也

脩猶飾藏謂禮在其中。此申言上章之義補

是故夫禮必本於天一分而為天地轉而為陰陽變而為四時列而為鬼神其降曰命其官於天也

天一謂天地未分混沌之元氣以形之始而言謂之太始以其數之始而言謂之大一一天地之始凡有數者莫不出於其間故分而為天地之位轉而為陰陽之道變而為四時之代謝列而為鬼神之魂魄莫非此禮發露於自然聖人本其自然發露者制禮以命天下故曰其降曰命亦未嘗不本之於自然故曰其官於天

孔氏康氏周氏稱氏方氏

夫禮必本於天動而之地列而之事變而從時協於分藝其居人也曰養其行之以貨力辭讓飲食冠昏喪祭射御朝聘列而之事事詳則禮詳變而從時時異則禮異協於藝不強其所不能慮也

故禮義也者人之大端也所以講信脩睦而固人之飢膺之會筋骸

之束也所以養生送死事鬼神之大端也所以達天道順人情之大

實也故唯聖人為知禮之不可以已也故壞國喪家亡人必先去其

禮壞音怪喪禮義內可治心外可脩身可養生送死於其明可事鬼神於其幽

聖人所能保其國家與人民知禮之不可已爾衆人反此而禍患

隨至陳氏

故禮之於人也猶酒之有藥也君子以厚小人以薄藥魚

善為酒者戒其為醜務其為醇善為人者戒其為小人務其為君

子長樂

故聖王脩義之柄禮之序以治人情故人情者聖王之田也脩禮以

耕之陳義以種之講學以耨之本仁以聚之播樂以安之

此以農喻聖人之治人情也人情感物而動必有梗吾和平之化

者故脩禮以治之謂之耕禮由義起其初未有淺深厚薄之宜故

陳義以治之謂之種學足以辨其是非謂之耨仁足以滋其盛大

謂之聚樂足以樂其成功謂之安蔣氏

故禮也者義之實也協諸義而協則禮雖先王未有之可以義起也

義者藝之分仁之節也協於義講於仁得之者強仁者義之本也順

之體也得之者尊

謂禮者義之實又曰義者藝之分仁之節是禮之資於義者多也

謂藝之分仁之節矣又曰義之本順之體是禮之資於仁者重也

禮出於義則仁我有自然之強禮出於仁則在我有自然之尊蔣氏

故治國不以禮猶無耜而耕也為禮不本於義猶耕而弗種也為義

而不講之以學猶種而弗耨也講之以學而不合之以仁猶耨而弗

耨也合之以仁而不安之以樂猶獲而弗食也安之以樂而不達於

順猶食而弗肥也

此承前章以人情為田之喻而每節反明之以見缺一不可補

四體既正膺華充盈人之肥也父子篤兄弟睦夫婦和家之肥也大

正法小臣廉官職相序君臣相正國之肥也天子以德為車以樂為

御諸侯以禮相與大夫以法相序士以信相考百姓以睦相守天下之肥也是謂大順大順者所以養生送死事鬼神之常也

此承上章食而弗肥之諭因以身之肥充廣至天下之肥是為大順以發明上章所謂達於順之順補

故事大積焉而不苑並行而不繆細行而不失深而通茂而有間連而不相及也動而不相害也此順之至也故明於順然後能守危也

苑於勝反 苑積而至鬱滯之意也事大積累亦一一處置有條理於小事亦不失九皆言其順之實而治之形也守危謂能君安如危守而不

失如易所謂危者安其位用鄭氏補 故禮之不同也不豐也不殺也所以持情而合危也故聖王所以順

山者不使居川不使渚者居中原而弗蔽也用水火金木飲食必時合男女頒爵位必當年德用民必順故無水旱昆蟲之災民無凶饑

妖孽之疾殺所戒反

禮隨貴賤不同而各得其豐殺之中干以持情而使之正合危而使之安居山居川居渚居原各順而安之所各保其業不至困蔽

合男女必當其年頒爵位必當其德致順如此故國無災民無疾用孔氏補

故天不愛其道地不愛其寶人不愛其情故天降甘露地出醴泉山出器車河出馬圖鳳凰麒麟皆在郊極龜龍在宮沼其餘鳥獸之外

胎皆可俯而闕也則是無故先王能脩禮以達義體信以達順故此順之實也報音義

器車鄭氏以器為銀甕丹旣孔氏謂不揉治而自圓曲為器車按器車與馬圖對言豈古嘗出此物如河圖之類歟郊極在郊之極

宮沼在宮之沼如胎可俯見謂不驚避無故謂非有他事使然○天不愛道以其道與我也不愛寶以其寶與我不愛情以其情

與我此豈有私與哉亦以積累之厚如上所云也甘露醴泉而下皆言其證應陸氏

禮器第十

禮器是故大備大備盛德也禮釋曰增美質措則正施則行其在人也如竹箭之有筠也如松柏之有心也二者居天下之大端矣故貫曰時而不改柯易葉故君子有禮則外諧而內無怨故物無不懷仁鬼神饗德

禮器謂禮之用成也是故者承前篇禮運而言自前篇禮運所陳至是禮之大體全備若成器然故曰禮器大備其動容周旋中禮非盛德者不能為故又釋之曰大備盛德也回邪筠謂竹之青皮○私欲頰辭所謂回也禮能使之陰自消弭如水之於水春風之被物所謂釋回也天賦善端所謂美質也禮之所加猶玉而山龍其文猶素而藻紉其章所謂增美質也故措諸事則正施諸用則行如竹箭之有筠其外澤如松柏之有心其內堅故以之接人則外諧和以之處已則內無怨對物懷其仁而鬼神饗其德用葉氏補先王之立禮也有本有文忠信禮之本也義理禮之文也無本不立

無文不行

盡已之謂忠以實之謂信處之有經之謂理施之有權之謂義根於忠信為禮之本各辨於義禮為禮之文用黃氏補禮也者合於天時設於地財順於鬼神合於人心理萬物者也是故天時有生也地理有宜也人官有能也物由有利也故天不生地不養君子不以為禮鬼神弗饗也居山以魚鼈為禮居澤以鹿豕為禮君子謂之不知禮

天之四時各有所生地之分理各有所宜人居其官各有所能萬物委曲各有所利天不生謂非其時物也地不養謂非此地所生也不順其綱之所有謂之不知禮也鄭氏故必舉其定國之數以為禮之大經禮之大倫以地廣狹禮之薄厚與年之上下是故年雖大殺衆不任懼則上之制禮也節矣殺反定國猶立國也經經常也倫倫理也殺穀不熟也任猶恐也○舉國內生物多少之數以為禮之經費其制禮之倫理又隨地廣狹

逐年豐歉常量入以為出故年雖大荒衆無恐懼則上之制禮於是為有節補

禮時為大順次之體次之宜次之稱次之堯授舜舜授禹湯放桀武王伐紂時也詩云匪華其猶聿追來孝天地之祭宗廟之事父子之道君臣之義倫也社稷山川之事鬼神之祭體也喪祭之用賓客之交義也羔豚而祭百官皆足大牢而祭不必有餘此之謂稱也稱反

力反華紀
革急也猶道也倫即順義即宜羔豚而祭謂小祭祀大上而祭謂

大祭祀○時者天地之大運順者人道之大倫形各有辨謂之體事各有常謂之宜物各隨其分量謂之稱五者雖不同同歸乎理

此章蓋先舉其凡而隨條釋之用江氏補諸侯以龜為寶以圭為瑞家不寶龜不藏圭不臺門言有稱也

龜卜龜古者貨貝寶龜諸侯保土占詳吉凶故得以龜為寶圭謂五等玉諸侯之於天子猶天子之於天天子得天之物謂之瑞故

諸侯受封於天子天子與之玉亦謂之瑞家謂大夫大夫不得寶

龜故城文仲君祭為僭卿大夫不執玉故不藏圭兩邊築土為基

基上起屋曰臺門門之有臺所以壯國體故家不臺門凡其得與

不得各有所稱也蘇氏補禮有以多為貴者天子七廟諸侯五大夫三士一天子之豆二十有

六諸公十有六諸侯十有二上大夫八下大夫六諸侯七介七牢大

夫五介五牢天子之席五重諸侯之席三重大夫再重天子崩七月

而葬五重八翼諸侯五月而葬三重六翼大夫三月而葬再重四翼

此以多為貴也
介副也謂介僕之介五重三重古註謂葬時杭木杭席加因葬宜
堅固故多重陸氏謂重棺○凡此尊者多而卑者少故曰以多為

貴方氏
有以少為貴者天子無介祭天特牲天子適諸侯諸侯膳以犢諸侯

相朝灌用鬯鬯無邊豆之薦大夫聘禮以脯醢天子一食諸侯再大

夫士三食力無數大路繁纓一就次路繁纓七就圭璋特琥璜爵鬼神之祭單席諸侯視朝大夫特士旅之此以少為貴也

告飽也食力謂庶人自食其力者也大路祭天之木路也繁馬腹帶也纓鞅也就者五色絲一匝也鄭氏以繁為鞶帶之鞶山陰陸氏讀繁如字謂繁纓言其文之繁也巾車曰玉路樊纓十有再就謂之繁纓免之玉名繁露與此同義士喪禮曰馬纓三就所謂就者其纓而已愚按鄭氏之說其行已久人多從之難改耳圭璋特者圭璋王之寶而獨用之不用他物為媿也琥璜爵者琥璜之玉劣於圭璋禮行酬爵則以琥璜之玉特弊不獨用也○天子無介祭天用特天子之膳諸侯非不能備多品也而用止一犢諸侯相朝主國非不能備豆籩也而灌止用鬯繁纓美於多就而大路一就琥璜用於爵幣而圭璋則特允皆以少為貴詳氏

有以大為貴者宮室之量器皿之度棺槨之厚丘封之大此以大為

貴也有以小為貴者宗廟之祭貴者獻以爵賤者獻以散尊者舉解

車者舉角五獻之尊門外缶門內壺君尊瓦甒此以小為貴也散悉

解支豸反無音武

四器之蓋也觴容一升曰爵二升曰觥三升曰解四升曰角五升曰斝五獻子男之饗禮尊酒尊缶以筭法推之柶四為豆積而至缶二為鍾缶蓋四石之名壺大一石瓦甒五斗獻謂獻之於尸舉謂舉以自飲○宮室以至丘封貴者皆大此以大為貴獻爵貴者以其小獻尊小者居其內此以小為貴補

有以高為貴者天子之堂九尺諸侯七尺大夫五尺士三尺天子諸侯臺門此以高為貴也有以下為貴者至敬不壇掃地而祭天子諸侯之尊廢禁大夫士於禁此以下為貴也於

禁承酒尊使不動者也於禁承酒尊之無足者也廢禁去其禁使就地也於禁無足雖用禁而近地者也此謂以下為貴補

禮有以文為貴者天子龍衮諸侯黼大夫黻士玄衣纁裳天子之冕

禮有以文為貴者天子龍衮諸侯黼大夫黻士玄衣纁裳天子之冕

禮有以文為貴者天子龍衮諸侯黼大夫黻士玄衣纁裳天子之冕

禮有以文為貴者天子龍衮諸侯黼大夫黻士玄衣纁裳天子之冕

禮有以文為貴者天子龍衮諸侯黼大夫黻士玄衣纁裳天子之冕

禮有以文為貴者天子龍衮諸侯黼大夫黻士玄衣纁裳天子之冕

朱綠藻十有一旒諸侯九上大夫七下大夫五士三此以文為貴也
有以素為貴者至敬無文父黨無容大圭不琢大琖不和大路素而
越席犧尊疏布霽桴杓此以素為貴也古作珠文樽反越者活犧
鄭素何反玉如字桴章善反
越席蒲席犧尊書犧牛於尊疏布霽以麤布覆酒尊釋白理木桴
杓以白木為酒杓而不加飾集

孔子曰禮不可不省也禮不同不豐不殺此之謂也蓋言稱也禮之
以多為貴者以其外心者也德發揚詡萬物大理物博如此則得不
以多為貴乎故君子樂其發也禮之以少為貴者以其內心者也德
產之致也精微觀天下之物無可以稱其德者如此則得不以少為
貴乎是故君子慎其獨也

省察也詡猶普也徧也德產精微謂天德之生物其致精微而無
遺也○德之發揚普徧萬物大得其理於物甚博此禮有以多為
貴樂其發謂樂其發見於外也天德產物精微無遺萬物皆其所
生無物可以報稱其德故禮有以少為貴慎其獨慎其所以感之

者也此通結前章之意言貴多則曰大一高曰文在其中言貴少
則曰小曰下曰素在其中鄭氏

古之聖人內之為尊外之為樂少之為貴多之為美是故先王之制
禮也不可多也不可寡也唯其稱也

內外以心言多少以物言內心之所尊則以少為貴而不可多外
心之所樂則以多為美而不可寡此承前章覆說制禮惟其稱也

是故君子大牢而祭謂之禮匹士大牢而祭謂之饗管仲鑊簋朱紘
山節藻梲君子以為濫矣晏平仲祀其先人豚有不掩豆弊衣濯冠
以朝君子以為隘矣

饗非其有而取之也蓋承黍稷器鑊刻而飾之朱紘冕之飾用組
為之從下屈而上屬之兩旁垂餘為纓朱紘則天子冕之紘也節
柱頭斗拱山節刻為山形梲梁上侏儒柱蓋梲書為藻文濫謂益
而無所制隘謂陋而無所容○中則得禮然則盜竊管仲過齊晏

手過儉用鄭氏補

是故君子之行禮也不可不慎也。衆之紀也。紀散而衆亂。孔子曰：我戰則克，祭則受福，蓋得其道矣。

紀者衆目之總，禮亦百行之總。戰克，祭受福，本郊特牲紀春蒐之禮。鬼田習戰，而以其禽祭，故載此為孔子之言。此因言祭而并引

之馬氏葉

君子曰：祭祀不祈，不麾蚤，不樂葆，大不善嘉事，牲不及肥，大薦不美，多品。

麾，快也。蚤，先時也。葆之言葆，葆大指器物言也。嘉事，冠昏也。○祭

以思親，不祈福報祭，感霜露之變，不先時蚤設為快，必求其稱，故

不樂器幣之葆，太不忍其代親，故不善冠昏之嘉事。禮有以大為

貴，而牲不及肥大，禮有以多為貴，而薦不美，多品，修其在中之誠

而已。孔氏東

孔子曰：臧文仲安知禮？夏父弗綦逆祀而弗止也。燔柴於奧，夫與者

老婦之祭也，盛於盆，尊於瓶。祭音忌，與古音，燔音咸。

臧文仲魯大夫，臧孫辰也。夏父弗綦，魯文公特與祀者也。逆祀謂

魯閔公幼而適先立，魯僖公長而庶後立，僖公嘗臣事閔公矣。僖

公之子文公乃躋祀，僖公於閔公之上，是為逆祀。而臧文仲為大

夫不能諫止也。奧者，西南隅，致養之地。竈，肥化飲食以養人，故祀

竈於奧，而以老婦人之為先炊者配之。不迴，盛飲於盆，尊酒於瓶，

禮無燔柴也。而臧文仲燔柴，皆為不知禮也。補

禮也者，猶體也。體不備，君子謂之不成人。設人不當，猶不備也。禮有

大有小，有顯有微，大者不可損，小者不可益。顯者不可揜，微者不可

大也。故經禮三百，曲禮三千，其致一也。未有入室而不由戶者，

人備衆體，各當其用，斯為成人。禮有大小，顯微之不同，苟設之而

不當，是亦不得為備禮。故經禮三百，曲禮二千之多，其致一者，謂

用各當於禮也。是即入室之有戶也。補

君子之於禮也，有所竭情盡慎，致其敬而誠，若有美而文而誠若

禮記卷八

禮記卷八

禮記卷八

誠者即誠意而發為禮文表裏相稱內外相似也○竭情盡慎致敬而誠者主內心而言謂禮有以少小下素為貴者也文而美而誠者主外心而言謂禮有以多大高又為貴者也貫通乎內外皆誠也用鄭大補

君子之於禮也有直而行也有曲而殺也有經而等也有順而討也有擗而播也有推而進也有放而文也有放而不致也有順而擗也漸所監反放方性反擗之石反

討求也擗變也放效法也擗拾取也○直而行謂行吾誠而無所屈若凶事不詔至敬無文曲而殺謂有所壓而不得伸若父在為母期君燕不以御為寶經而等謂禮之人者不可易若三年之喪自天子達順而討謂序之細者不可紊若天子而下轉相降差擗而播謂受於此以播於彼若旅酬之逮地餞餘之逮下推而進謂推於此以進於彼若兄弟之子而謂之猶子王者之後而得用天子之禮放而文若天子之服象日月以至黼黻放而不致若諸侯

自山龍以下順而擗若君沐梁大夫沐稷士亦沐梁士卑不嫌拾君之禮而用之也集陳氏注

三代之禮一也民共由之或素或青夏造殷因

或素或青言質文之相變夏造殷因言前後之相承用方氏補

周坐尸詔侑武方其禮亦然其道一也夏立尸而卒祭殷坐尸周旅酬六尸曾子曰周禮其猶醪與武音無醪其約反與音余

武讀為無無方與就養無方之義同也合錢飲酒曰醪旅酬六尸謂太祖尊不與子孫酬酢三昭三穆更相次序以酬凡六尸也○夏禮質謂尸是人不可久坐神位故惟飲食時暫坐非飲食則尸倚立以至卒祭殷因夏禮損其不坐之禮益為常坐之法周又因殷而益之詔告勸侑其尸如生時就養無方又旅酬徧於六尸如合錢飲酒皆令周徧故曾子謂其猶醪歟孔氏

君子曰禮之近人情非其至者也郊血大饗腥三獻燭一獻熟燭以

反燕

禮記

卷之九

十九

郊祭天也。大饗裕祭先王也。三獻祭社稷五祀也。一獻祭群小祀也。用血非人情，用腥去人情，稍近。爛謂沈肉於湯為近人情，用熟肉於人情最近。獻以血非近人情者也，而反以事夫獻以熟乃近人情者也，而反以反以事群小祀，故曰禮之近人情者非禮之至也。

是故君子之於禮也，非作而致其情也，此有由始也。是故七介以相見，也不然則已。慤三辭三讓而至，不然則已。感故魯人將有事於上帝，必先有事於類。晉人將有事於河，必先有事於惡池。齊人將有事於泰山，必先有事於配林。三月繫七日戒，三日宿，慎之至也。故禮有損詔樂有相步，溫之至也。

介副也。賓相見必有介以通情。慤謂六質，感謂太濶，惡讀為也。池并州川，延平用氏以為惡池，蓋呼沱也。配林林名，繫謂繫牲，戒謂散齊宿，謂致齊擯詔謂擯相而告詔之也。相步謂相鼓舞目者之行步也。溫，和也。禮非直情而徑行，必有為之先。先如有事上帝

而類宮河之先惡池，泰山之先配林，皆其所由始因而肆習之也。

禮也者，反本脩古，不忘其初者也。故凶事不詔，朝事以樂，醴酒之尚，割刀之用，鸞刀之貴，堯簞之安，而橐籥之鼓，是故先王之制禮也，必有主也。故可述而多學也。

主謂本與古也。可述而多學，謂於其本與古而求之也。凶事出於哀戚之真情，而不用擯詔，朝事出於君臣之燕饗，而必用音樂，醴酒所用也，而反玄酒之尚，割刀所用也，而反鸞刀之尚，堯簞所安也，而反橐籥之尚，凡皆反本脩古之事，而禮之所主也。故可述而學焉。

君子曰：無節於內者，觀物弗之察矣。欲察物而不由禮，弗之得矣。故作事不以禮，弗之敬矣。出言不以禮，弗之信矣。故曰：禮也者，物之致也。

致至也。禮者萬物之極致焉。

是故昔先王之制禮也因其財物而致其義焉爾故作大事必順天
時為朝夕必放於日月為高必因丘陵為下必因川澤是故天時雨
澤君子達疊疊焉

舍物而論義則流於虛若逼逼於形名度數而不明聖人為禮之

義又祝史之事而已故曰因其財物而致其義天時雨澤蓋陽和

融液仁德流行出於天運之自然而不容止君子於此而達其疊

疊不息之忱蓋與天合德用此

是故昔先王尚有德尊有道任有能舉賢而置之聚眾而誓之

此謂將祭而擇士又聚集其眾而誓戒之本節

是故因天事天因地事地因名山升中于天因吉土以饗帝于郊升

中于天而鳳凰降龜龍假饗帝於郊而風雨節寒暑時是故聖人南

面而立而天下大治

因天事天謂於立而祭因地事地謂於澤而祭因名山升中于天

謂於高處升中心之誠於天因吉土而饗帝謂如周公卜洛得吉

而於其他饗然欲要之祥瑞應驗則漢人之言也補

天道至教聖人至德廟堂之上疊尊在阼犧尊在西廟堂之下縣鼓

在西應鼓在東君在阼夫人在房大明生於東月生於西此陰陽之

小分夫婦之位也君西酌犧象夫人東酌壘尊禮交動乎上樂交應

乎下和之至也

壘尊畫雲雷於尊如屋梁所畫曲水雲雷相間也犧尊畫犧牛於

尊榜漆湖嘗官辨東見其俗呼牛之大者為沙孔疏不知牛之為

沙改沙為娑謂為羽飾陸氏又并改犧為娑縣鼓大鼓應鼓小鼓

犧象之象尊為象形也犧牛重遲象重厚故為其形以取義焉廟

堂宗廟之堂人君所居亦稱廟堂傳所謂君人不下廟堂而知四

海之外是也天聖象以示人故為教之至聖人體天之所示以成

德故為德之至君立於阼以亦曰夫人在西方以象月此即天道

至教而聖人體於至德之一也禮動乎上樂應乎下陰陽交通天

人和同故曰和之至用此

禮也者反其所自生樂也者樂其所自成是故先王之制禮也以節
事脩樂以道志故觀其禮樂而治亂可知也蘧伯玉曰君子之人達
故觀其器而知其工之巧觀其發而知其人之知故曰君子慎其所
以與人者

禮以報本故反其所自生樂以彰德故樂其所自成禮惟其反本
故制之以節萬事樂惟其彰德故脩之以道已志觀禮樂之得則
知其治觀禮樂之失則知其亂發者見之於其事觀其器而知其
巧所以喻觀其發而知其智我之所發即其所以與人而人得觀
之者故君子慎其所以與人

大廟之內敬以君親牽牲大夫贊幣而從君親制祭夫人薦盞君親
割牲夫人薦酒卿大夫從君命婦從夫人洞洞乎其敬也屬屬乎其
忠也勿勿乎其欲其饗之也納牲詔於庭血毛詔於室燹定詔於堂
三詔皆不同位蓋道求而未之得也設祭于堂為枋乎外故曰於彼
乎於此乎定丁器反枋百故反

血以告幽毛以告全燹肉漬定熟肉或曰燹和而後定道猶言也
枋門外牽牲謂納牲於庭時告神當用幣而大夫以幣從也制祭
謂朝事用血骨時祭神當用盞齊而夫人薦盞以獻也割牲謂進
牲熟體時薦熟當用酒而天人以酒薦也卿大夫從君謂從其制
祭割牲命婦從夫人謂從其薦盞酒洞洞皆慈貌屬屬專一貌
勿勿勉焉以望其神之敬也食貌納牲詔于庭即申言牽牲贊幣之
禮血毛詔於室即申言制祭薦盞之事燹定詔於堂即申言割牲
薦酒之事設祭于堂正祭於廟之內也為枋乎外索祭於廟之外
也於彼乎於此乎不知神之所在也用孔氏方氏馬氏備

一獻質三獻文五獻祭七獻神
二獻祭群小祀三獻祭社稷五祀五獻祭四望山川七獻祭先公
質言簡文言詳山川地道故言祭祭致其審也先公人道故言神
神惡其褻也方氏

大饗其王事與三牲魚腊四海九州之美味也蘧豆之薦四時之和

氣也內金示和也東帛加璧尊心也龜為前列先知也金次之見情也丹漆絲纊竹箭與衆共財也其餘無常皆各以其國之所有則致遠物也其出也肆夏而送之蓋重禮也內音納見賢通反肆古注作陔

大饗謂盛其饌與貢裕祭先王承上文七獻而言則大饗者九獻也九獻山陰陸氏嘗考其詳一牲牛羊豕魚腊鼈魚蘧豆之實水草之品內金納之庭實先設金也金炤物故云見情其餘謂九州外蕃國○天子大饗諸侯各以其方物助祭三牲魚腊天產也天產作陰德故以味為主而曰四海九州之美味蘧豆之薦地產也故以氣為主而曰四時之和氣備四海九州之美味者示其得四海九州之歡心薦四時之和氣者示其能贊於天地金從革從革則和故內之以示其和璧象天德故加之東帛之上所以尊其德龜能知來物故列之前以先其知金能炤物露見其情故次於龜以見其情納金示和是其入在先以金次龜是其設在後同此一金而兩義也龜金之後布陳丹漆絲纊竹箭與天下衆人共有此

財故諸侯來朝而貢之陳列在下其餘外國無常貢各以其所有貴貨為贄示其致遠物也其畢而出也王奏肆夏之樂而送之諸侯之饗王以財而王之送諸侯以樂非為財也蓋重禮也方氏周禮

祀帝於郊敬之至也宗廟之祭仁之至也喪禮忠之至也備服器仁之至也賓客之用幣義之至也故君子欲觀仁義之道禮其本也

郊禘喪賓仁義忠敬所發而禮為之本補君子曰其受和白受采忠信之人可以學禮有無忠信之人則禮不虛道是以得其人之為貴也和戶

質不先立於內則禮不可行於外三之為言行也方氏孔子曰誦詩三百不足以一獻一獻之禮不足以大饗大饗之禮不足以大旅大旅具矣不足以饗帝母輕議禮

一獻祭群小祀也天饗祭先王之九獻也大旅非常祭國有大故旅群神而祭之也饗帝祀昊天上帝也此假詩而述尊之以明禮

之重用九氏

子路為季氏宰季氏祭逮闇而祭日不足繼之以燭雖有強力之容
肅敬之心皆倦怠矣有司跛倚以臨祭其為不敬大矣他日祭于路
與室事交乎戶堂事交乎階質明而始行事晏朝而退孔子聞之曰
誰謂由也而不知禮乎破伎義反與音余

宰治邑吏備倚為跛依物為倚室事正祭堂事侑戶室事交于戶
堂事交于階亦通達連續之義質正也質明者正明朝食前也晏
朝者於朝為晚○禮寧略而敬不可煩而怠孔氏

慈溪黃氏日抄分類卷之十八

慈溪黃氏日抄分類卷之十九

讀禮記六

郊特牲第七

郊特牲而社稷大宰天子適諸侯諸侯膳用犢諸侯適天子天子賜
之禮大牢貴誠之義也故天子牲孕弗食也祭帝弗用也

祭天一牲祭社稷反三牲諸侯膳天子一牲天子禮諸侯亦反三
牲是所貴不在物而在誠也夫誠者純一而未散者也牲孕則散
矣故天子弗食而祭帝弗用也用周氏補

大路繁纓一就先路三就次路五就郊血大饗腥三獻爛一獻孰至
敬不饗味而貴氣臭也諸侯為賓灌用鬱鬯灌用臭也大饗尚服脩
而已矣繁步干反期夕廉反脈丁隕反

大路祭天之木路繁馬腰帶纓其鞅也就者五色絲一匝也先路
者殷三路猶質以對次路故稱先路三就者每加以兩也次路則
五就矣禮器言次路七就此云五就長樂陳氏謂次路有五就七

就者次路蓋兼華木二路五就七就庸豈一車耶通猶獻也服脩者加薑桂曰服脩謂捶肉如服以薑桂脩之○此承上文明以少為貴鄭氏

大饗君三重席而酢焉三獻之介君專席而酢焉此降尊以就卑也諸侯之席三重諸侯相饗獻酢禮敵至於他國之鄉來聘大夫為之介而鄉禮行三獻則主君去重席之尊就單席而受是為降尊就卑

饗禘有樂而食嘗無樂陰陽之義也凡飲養陽氣也凡食養陰氣也故春禘而秋嘗春饗孤子秋食耆老其義一也而食嘗無樂飲養陽氣也故有樂食養陰氣也故無聲凡聲陽也

此明飲屬陽作樂食屬陰不作樂然考於商頌周官則食嘗未嘗不用樂說者遂以為夏之制然此禮文之末漢人記舊聞耳不必泥也補

鼎俎奇而籩豆偶陰陽之義也籩豆之實水土之品也不敢用藜味

而貴多品所以交於且明之義也且音神陸氏如字

籩實若菱芡言實若芹蒲皆水品籩實若棗栗且實若菁非皆土品水土之品非人所常食故曰不敢用藜味或土或水所取不一故曰貴多品且明古注以為神明山陰陸氏曰且明指裸獻之時至朝而踐則象朝時事親所進則且當如字不必改為神也○鼎俎之實以天產為主而天產陽屬故其數奇籩豆之實以地產為主而地產陰屬故其數偶不敢用藜味所以內盡志而貴多品所以外盡物陳氏

賓入大門而奏肆夏示易以敬也卒爵而樂闋孔子屢歎之奠酬而工升歌發德也歌者在上匏竹在下貴人聲也樂由陽來者也禮由陰作者也陰陽和而萬物得

賓指朝聘而來者易言和悅卒爵酬酢禮畢也闋終也屢數也歎美也奠酬謂主獻賓賓酢主主又酬賓爵已三行賓奠置其爵而不再舉也○饗始於入門而奏肆夏終於卒爵而樂闋孔子屢屢

歎美之蓋奠酬則禮成賓主之德可知立升堂上而歌清廟所以發其德也。在上者以歌為主，在下者以匏竹為主，而歌在上則以人聲為貴也。樂由陽來，禮由陰作，獨陰不生，獨陽不成，生成相濟，其氣乃和，和則萬物不失其性矣。陸氏

旅幣無方所以別土地之宜而節遠邇之期也。龜為前列先知也，以鍾次之，以和居參之也。虎豹之皮示服猛也，束帛加璧往德也。

旅衆也。馬氏曰：陳也。衆之所陳也。幣，庭實也。鍾，即金。貢金鑄器為鍾也。龜，龜也。鍾也。虎豹之皮也。束帛也。皆幣也。衆陳之而無方，以土地各有宜，不求於不產，遠邇各有節，不責之非時。龜能前知，陳

之最前，金為鍾性，和則居龜帛之間，故云以和居參之。幣以虎豹之皮者，示王者之威足以服猛幣，以璧者，君子以玉比德，加璧於束帛之上者，示主有德為人所歸往也。馬氏

庭燎之百，由齊桓公始也。大夫之奏肆夏也，由趙文子始也。天子庭燎百，齊桓公以諸侯始，僭之諸侯納賓，奏肆夏，趙文子以

晉大夫始僭之用補

朝覲大夫之私覲非禮也。大夫執圭而使，所以申信也，不敢私覲，所以致敬也。而庭實私覲何為乎？諸侯之庭為人臣者無外交，不敢貳君也。

諸侯相朝覲，大夫從行，不當行私覲，惟大夫受命出使於諸侯，則行私覲，所以申信也。從諸侯行而不敢私覲者，所以致敬也。補

大夫而饗君非禮也。大夫強而君殺之，義也由三桓始也。天子無客禮，莫敢為主焉。君適其臣，升自阼階，不敢有其室也。覲禮天子不下堂而見諸侯，下堂而見諸侯，天子之失禮也。由夷主以下。

大夫強而君殺之，如齊殺無知，衛殺州吁，宋殺長萬，陳殺三良，大夫強君由是弱，有殺之者，更以為義，其強則三家有以啓之，故曰自三桓始也。黃氏曰：魯豈能殺強臣哉？殺者降殺之義也。謂大夫無饗君之禮，三桓勢強而君政微，故降殺之而為大夫所饗，此章

本記大夫饗君失禮之由，非言殺臣之事。黃說為勝。集陳氏

諸侯之宮縣而祭以白牲擊玉磬朱干設錫冕而舞大武乘大路諸侯之僭禮也臺門而旅樹反坫繡黼丹朱中衣大夫之僭禮也故天子微諸侯僭大夫強諸侯脅於此相貴以等相覲以貨相賂以利而天下之禮亂矣諸侯不敢祖天子大夫不敢祖諸侯而公朝之設於私家非禮也由三桓始也

宮縣者鐘磬之屬縣於龔龔謂之縣天子之制四曰皆縣如室室之有牆故謂之宮縣諸侯則去其一曰猶軒車之有藩謂之軒縣白牲殺牲尚白也天路殺路殺乘木路也凡皆天子乃得兼用之天子擊玉磬諸侯石磬朱干設錫者朱色爲有用金取傳於盾皆天武諸侯雖亦得舞武惟天子則冕而舞臺門者築土爲臺其上立門旅道也樹立也樹立於旅道而立屏反坫據周書注向外室也鄭氏云反對之坫五色備曰繡白與黑曰黼丹朱中衣者以丹朱爲中衣之緣飾正服在外其中爲中衣○諸侯僭天子大夫僭諸侯相貴以等夷相覲相賂以貨利而天下之禮亂補

天子存二代之後猶尊賢也尊賢不過二代

尊往者之賢而封其後太遠則不相及補

諸侯不臣寓公故古者寓公不繼世

寓公失地之君寄寓於他國者也以其當南面故不臣之以其失

地則不能自紹其先故不使繼世用方補

君之南鄉答陽之義也臣之北面答君也大夫之臣不稽首非尊家

臣以辟君也

君南鄉對天臣北面對君大夫不使其家臣稽首嫌於以君自處所

以辟國君也胡孔補

大夫有獻弗親君有賜不面拜爲君之答已也

諸侯雖有君道然亦天子之臣故於大夫有相答之禮凡大夫有獻於君及君有賜於大夫皆託於小臣以出入而不敢親面慮煩

君之答已也用方補

鄉人謁孔子朝服而立于阼存室神也胡孔補

鄉人謁孔子朝服而立于阼存室神也胡孔補

禮記卷之九

九

陽鄭氏謂強鬼名陸氏葉氏如續謂謂雉有二名曰雉猶禳也以禦陰為義曰禳猶禳也以抗陽為義

孔子曰射之以樂也何以聽何以射孔子曰士使之射不能則辭以疾縣弧之義也

射以樂為節善其兩事相應故曰何以聽何以射言其聽於彼而射於此聽以耳而射以手妙合為難也射者男子之事始生縣弧門左示有射道而未能今既長不能射而辭以疾故云縣弧之義

用孔氏補

孔子曰三日齋一日用之猶恐不敬二日伐鼓何居音姬

齊者不樂專一其心也三日齋而二日伐鼓祭者情散意逸故幾

而問之衣若載季桓子將祭齊三日而二日鐘鼓音不絕蓋其事

孔子曰繹之於庫門內祊之於東方朝市之於西方失之矣

祊當在廟門外之西室繹又於其堂神位在西也此二者同時而

大名曰繹其祭祀簡而事戶禮大朝市當在市東備周禮市有三期大市日

而市朝市朝時而市夕而又時而市

社祭土而主陰氣也君南鄉於北墉下答陰之義也日用甲用日之始也天子大社必受霜露風雨以達天地之氣也是故喪國之社屋

之不受天陽也薄社北墉使陰明也喪反

北墉社內北墻也喪國之社存亡國之社為戒也主於此而言則

曰勝社本其地而言則曰薄社薄即毫古者東有亳社西有國社故以朝廷執政之地為國社

社西社祭土主陰氣故祭社時社在南設主壇上而北面君立北

墻下而南鄉祭之是答陰之義也日用甲者陽始於甲而物生故

社用甲陰極於辛而物成故郊用辛風雨至則萬物生霜露降則

萬物成故社不為屋以受風雨霜露使天地之氣通薄社即殷喪

國之社故屋之不使通惟開北墉示絕陽而通陰禮記

社所以神地之道也地載萬物天垂象取財於地取法於天是以尊

天而親地也故教民美報焉家主中霗而國主社示本也唯為社事

單出里唯為社田國人畢作唯社立乘共築盛所以報本反始也

社國所祀中雷家所祀皆土神社事祭社事單盡出里謂離所居
社田為社而田獵取獸供社祭畢亦盡作起行五乘十六井為丘
出車一乘立言地乘言賦筭授也在器曰盛○地有其物天垂其
象所謂在天成象在地成形載物以利民用故言取財於地垂象
以示民則故言取法於天尊天故惟天子祭天親地故教民莫不
祭地家祭地於中雷國祭地於社皆示生養之本在地也唯社祭
傾里而出唯社田舉國而行唯盡立乘皆共案盛唯社為然而他
事則不然報本反始之禮重也用尊氏補
季春出火為焚也然後簡其車賦而歷其卒伍而君親誓社以習軍
旅左之右之坐之起之以觀其習變也而流示之禽而監諸利以觀
其不犯命也求服其志不貪其得故以戰則克以祭則受福監去歲
火星以春見木氣終於辰而火生繼之也故以季春出火焚為燒
除宿草簡擇也歷有試之意車賦即同馬法自六尺為步積而至
通十為成出革車一乘卒伍者五人為伍五伍為兩四兩為卒軍

法立於伍成於卒流示之禽者驅其禽而示之絡繹迅速如流監
讀為艷驅禽而示之是欲艷之以利也不犯命者謂驅我馳驅而
不苟於得禽也失伍得禽則為犯命矣○社必先之以焚者焚其
宿草而後可田以田而所得之禽因以祭社故君親自誓社教陣
訖而行田禮驅禽於陣前以流示之使之艷散於其艷動之際而
觀其恪守誓命不敢違犯誓命以詭遇獲禽是求以服士卒之心
使進退如命而非貪其所得之禽也故以此殺戰則克勝以此獸
祭則受福夫兵者不祥之器若無故而習是習殺人也故因田而
教焉為獸魚鱉皆函血氣若無故而殺是暴天物也故因祭而田
焉明非好兵也為田獵也非好田獵也為祭祀也外彰事神之禮
而內寓不虞之備聖人以順動如此用孔氏補
天子適四方先柴

所至告天補

郊之祭也迎長日之至也六報天而主日也兆於南郊就陽位也掃

地而祭於其質也器用陶匏以象天地之性也於郊故謂之郊牲用
駢尚赤也用犢貴誠也

郊祭在建子之月陽初生而日浸長故曰迎長日之至月令仲夏
日長至者至極也言日長至此而極此云迎長日之至者至來也
言日長自此而始大報天而以日為主者於天神無所不報以迎
長日之至故以日為主日衆陽之宗也兆謂為之區域如龜兆也
匏以氣生陶以土成故謂象天地之性駢色赤赤者盛陽之色犢
者小牛誠未散故曰貴誠用張氏補
郊之用辛也周之始郊日以至

用辛者以冬至陽氣新用事入君當齊戒自新然冬至不常在辛
用辛則似不用冬至之日而用冬至之月橫渠謂自冬至日以樂
降神為郊之始而未祀既降神乃用辛日而祀故曰迎長日之至
又曰郊之用辛也周之始郊日以至集

卜郊受命 祖廟作龜于禰宮尊祖親考之義也卜之日于立王澤

親聽誓命受教諫之義也獻命庫門之內戒百官也太廟之命戒百
姓也

下日者崔氏謂下日以至日為主不吉乃用他日方氏謂下上辛
中辛下辛作龜即灼龜澤者澤宮將祭以射擇士之地庫門在雉
門外入庫門則至廟門外獻命庫門之內者謂王自澤宮而還
有司獻王所以命百官之事○郊事既尊不敢專輒故先告祖謂之
受命尊祖也既告而後卜龜於禰宮以質其可否親考也卜之日
王既先受誓戒于澤宮退而復誓戒其臣百官蓋授之以官者疏
也故于庫門百姓蓋賜之以姓者親也故於太廟皆使一心以恭
承祭祀鄭氏補

祭之日王皮弁以聽祭報示民嚴上也喪者不哭不敢凶服凡婦反
道鄉為田燭弗命而民聽上亦作洗
聽祭報聽有司報白行事之期如逆棗省鑊書典于王告備于王
皆祭報也凡婦謂如祭所經之地皆汛掃也反道謂刻令新土反

在上也田燭田首為燭以照道皆謂郊道之民為之也○王皮弁以待宗伯報曰祭期然後服祭服而行祭事以天子之尊而嚴於事上帝如此則民莫不從而做之故是日有喪者不敢哭不敢凶服皆汜埽反道鄉為田燭弗舍而民聽上以上有以先之也用朝

補氏

祭之日王被袞以象天戴冕璪十有二旒則天數也乘素車貴其質也旂有十二旒龍章而設日月以象天也天垂象聖人則之郊所以明天道也

袞象天畫日月星辰之章璪者聚采以貫玉而有華藻故謂之璪

素車木路也龍章而設日月者大旂也凡祭天有兩旂兩車其乘

玉路建大常旂者即道之車祭之日馭之以適郊者也其乘素車

建大旂者即事之車祭之時馭之以赴壇者也陳氏

帝牛不吉以為稷牛帝牛必在滌三月稷牛唯具所以別事天神與

人鬼也

滌牢中所搜除處○養牲必養二牲先卜以為帝 不吉則以為

稷牛帝牛在滌以精潔為義積牛唯具則取足而已郊天以后稷

配帝為天神稷為人鬼故其別如此用陳氏

萬物本乎天人本乎祖此所以配上帝也郊之祭也大報本反始也

此承上文釋以稷配天之義補

天子大蜡八伊耆氏始為蜡蜡也者索也歲十二月合聚萬物而索

饗之也蜡之祭也主先嗇而祭司嗇也祭百種以報也饗農及郵表

啜禽獸仁之至義之盡也古之君子使之必報之迎猶為其食田鼠

也迎虎為其食田豕也迎而祭之也祭坊與水庸事也曰土反其宅

水歸其壑昆虫毋作草木歸其澤皮弁素服而祭素服以送終也葛

帶榛杖喪殺也蜡之祭仁之至義之盡也黃衣黃冠而祭息田夫也

野夫黃冠黃冠草服也補氏為于後反殺所界反

蜡祭名八蜡先嗇也司嗇也農也郵表啜也猶也虎也坊也水庸

也死嗇始治稼穡者司嗇脩此穡事者農田峻也郵若郵亭屋宇

虞表田畔謂并畔相連燬郵表燬謂於并畔連燬處造此郵舍
使田畷處焉者也禽獸即下文猶虎之屬也所以畜水永庸溝也
山陰陸氏讀為祭坊及水而以庸事相連以庸為民功曰庸之庸
此說得之若如古說以水庸為句既未安下文以事也為句亦不
成語矣伊耆氏始為蜡祭之人或指為神農然周官有伊耆氏以
供杖咸蓋以其始為蜡祭以息老也既以其民名官則未必古帝
者之號十二月建丑之月祭百種蓋百穀之種祭之以報先嗇或
以祭百種為八蜡之一者非也曰土反其宅以下蜡祭之祝辭皮
弁色白素服衣裳皆素素者送終之服而蜡亦送終之事故曰以
送終也帶不以麻而以葛杖不以竹而以榛若喪也而實非喪故
曰喪殺言其比喪禮降殺也○蜡之為祭所以報本反始息老送
終也合聚萬物而饗之非特八神而所重者八以其尤有功於田
也皮弁素服而祭者蜡祭四方百物也黃衣黃冠而祭者臘祭先
祖五祀也蜡以息老物故服送終之服而以皮弁素服臘以息民

故服田夫之服而以黃衣黃冠二祭蓋相連而蜡其總名長樂
大羅氏天子之掌為獸者也諸侯貢屬焉草笠而至尊野服也羅氏
致鹿與女而詔客告也以戒諸侯曰好田好女者亡其國天子樹瓜
華不飲藏之種也

○諸侯於蜡使使者戴草笠貢為獸夫羅氏掌其入於使者
之歸則致鹿與女於庭使歸戒其君使毋好田好女周禮於羅氏
謂蜡則作羅縹蓋羅則鹿之所以獲縹則女之所以衣故致此物
以戒之非實致鹿與女與諸侯也瓜華特供斯頌之求非收歛久
藏之種故天子樹此無與民爭利之嫌言此亦戒諸侯之辭也周氏

八蜡以記四方四方年不順成八蜡不通以謹民財也順成之方其
蜡乃通以移民也既蜡而收民息已故既蜡君子不興功後以
移者勸民以移動之使歆羨也○蜡以記四方之豐凶年凶之方

八蜡之神不得與諸方通祭以謹節民財使之簡險也年豐之方
八蜡之神使得與諸方通祭以敬動民心使之效慕也既蜡則與
民休息不復興功歲終故也補

恒豆之菹水草之和氣也其醢陸產之物也如豆陸產也其醢水物
也蓬豆之薦水土之品也不敢用常熟味而貴多品所以交於神明
之義也非食味之道也范爭

恒豆謂朝事及饋食常用之豆加豆謂祭末醑尸之後不貴美饗
味而貴多品以交神明與人食味不同孔氏

先王之薦可食也而不可肴也卷冕路車可陳也而不可好也武壯
而不可樂也宗廟之威而不可安也宗廟之器可用也而不可使其
利也所以交於神明者不可以同於所安樂之義也音市志反

卷冕龍衮路車大路武執干戚而舞○此總明祭祀之物宗廟之
居不同於尋常安樂之義孔氏

酒醴之美玄酒明水之尚貴五味之本也黼黻文繡之美疏布之尚

反女功之始也莞簟之安而蒲越橐鞞之尚明之也大羹不和貴其
質也大圭不琢美其質也丹漆雕幾之美素車之乘尊其樸也貴其
質而已矣所以交於神明者不可同於所安樂之甚也如是而宜

法哉音

明水陰鑑以取於月之水玄酒黑黍和於水之酒蒲越橐鞞精神
之帝琢讀如篆雕謂刻鏤幾謂漆飾○此明祭祀器物皆不尚美
而尚質補

鼎俎奇而蓬豆偶陰陽之義也黃目爵氣之上尊也黃者中也目者
氣之清明者也言酌於中而清明於外也寄反

黃目黃彝也黃金鏤其外為龜目○鼎俎實牲天產也故其數
奇者陽之義蓬豆實廢物地產也故其數偶者陰之義黃目以實
爵也而上臭故祭時列於諸尊之上目之精水也其光火也以水
為體故其氣清以火為用故其氣明用孔氏

祭天埽地而祭焉於其質而已矣醢醢之美而煎益之尚貴天產也

割刀之用而奮刀之貴貴其義也聲和而後斷也斷丁

益以鍊治而成故曰煎益奮者刀之鈴在環曰和在鋒曰奮奮鈴之聲宮商調和而後斷割其肉孔氏鄭

冠義始冠之緇布之冠也大古冠布齊則緇之其綾也孔子曰吾未之聞也冠而敝之可也冠古亂反齊則皆反綾耳作反

綏者冠之飾敝棄也○冠禮初加緇布冠者太古以白布為冠至齊則緇之以鬼神尚幽闇之義始冠而初加此者特重古耳後世乃於緇布冠加以綏之飾故孔子以為未聞而謂此乃初加時暫用既冠則敝棄之可也鄭氏孔

適子冠於阼以著代也醮於客位加有成也三加彌尊喻其志也冠而字之敬其名也適丁歷

適子者適長子著明也醮用酒每一加一醮○適子冠於阼以主道期之也父以是傳之子故曰以著代也醮於客位以賓禮崇之也以其有成人之道故以是禮如之故曰加有成也三加者初加

緇布冠欲其尚質重古次加皮弁欲其行三王之德復加爵弁欲其敬事神明緇布之粗不若皮弁之精皮弁之質不若爵弁之文故曰三加彌尊服彌尊則志彌大故曰喻其志既冠賓東面而字之以成人不敢復呼其名也孔氏

委貌周道也章甫殷道也母追夏后氏之道也周弁殷皐夏叔三王并皮弁素積母音弁追各雷反皐音南反

委安也委貌言以安正容貌章明也章甫言以表明丈夫母發聲

追猶樵以其形名之也弁名出於槃槃大也言所以自光大皐名

出於樵樵覆也言所以自覆飾收則言所以收斂髮也皮弁以白鹿皮為之素積以素為裳裳必疊幅故謂之積○委貌章甫母追三代常服之冠即初加之緇布冠也弁皐收三代齊祭之冠即三代之爵弁也皮弁素積上古之服三代共之而不敢易即再加之皮弁也合皐反

無大夫冠禮而有其昏禮古者十五而后爵何大夫冠禮之有諸侯

無大夫冠禮而有其昏禮古者十五而后爵何大夫冠禮之有諸侯

黃氏曰抄
禮言十九卷

十一

之有冠禮夏之未造也
禮二十而冠五十始為大夫未有既為大夫而始冠者故無冠禮
禮三十而娶容有不得已而改娶者故有其昏禮天子之元子諸
侯之世子古皆用士冠禮後有年未及冠而君薨即嗣位者故夏
之未造始有諸侯冠禮用士
天子之元子士也天下無生而貴者也繼世以立諸侯象賢也以官
爵人德之設也殺音試今讀
此所以釋上文諸侯有冠禮而大夫無之也諸侯必繼世而立所
以象賢也大夫不繼世為其德之設也方氏
死而謚今也古者生無爵死無謚

此言士禮言禮云士之有誅自魯莊公始禮氏
禮之所尊尊其義也失其義陳其數祝史之事也故其數可陳也其
義難知也知其義而敬守之天子之所以治天下也
尊猶重也禮之所重者在義而不任度數之末能敬守其義可以

治天下補

天地合而后萬物興焉夫昏禮萬世之始也取於異姓所以附遠厚
別也幣必誠辭無不腆告之以直信信事人也信婦德也壹與之齊
終身不改故夫死不嫁遠于萬反

幣以將意故無不誠辭以導情故無不腆直信者正直誠信婦人
事人者也事人必以信故信為婦德馬氏

男子親迎男先於女剛柔之義也天先乎地君先乎臣其義一也執
摯以相見敬章別也男女有別然後父子親父子親然後義生義生
然後禮作禮作然後萬物安無別無義禽獸之道也迎魚敬反
摯奠鴈也壻親迎入門先奠鴈然後與婦相見所以敬章其有別
之道而禮義生焉孔氏

壻親御授綬親之也親之也者親之也敬而親之先王之所以得天
下也出乎大門而先男帥女女從男夫婦之義由此始也婦人從人
者也幼從父兄嫁從夫夫死從子夫也者夫也夫者也以知帥人者

禮記

卷十九

十一

親御授綬謂增御婦車而授綬使婦登車親之也者親之也言已

玄冕齊戒鬼神陰陽也將以為社稷主為先祖後而可以不致敬乎

其牢而食同尊卑也故婦人無爵從夫之爵坐以夫之齒

玄冕祭服齊戒將事鬼神昏禮而用玄冕齊戒是敬此夫婦之道

同於鬼神陰陽而神明之也牢謂牲牢牲牢異等而夫婦共牢而

食示同尊卑也周禮器用陶匏尚禮然也三王作牢用陶匏厥明婦盥饋舅姑卒食婦餼

餘私之也舅姑降自西階婦降自阼階授之室也

陶匏太古之禮器三王始作其牢之禮而用上古之禮重夫婦之

始也婦饋舅姑舅姑食畢而以其餼餘賜婦私之以恩也舅姑尊

反降自西階以婦之卑反降自主人之阼階示授之室而使為之

主也鄭氏昏禮不用樂幽陰之義也樂陽氣也昏禮不賀人之序也

昏有幽陰之義其用晦時以此樂陽也故不用樂代猶序也子代

父之序婦代姑之序故不忍賀禮記有虞氏之祭也尚用氣腥爛祭用氣也殷人尚聲臭味未成滌蕩

其聲樂三闋然後出迎牲聲音之號所以詔告於天地之間也

尚謂先薦之也血謂祭初以血詔神於室腥謂朝踐薦腥肉於堂

爛謂沈肉於湯三者並未熟而祭是用氣也此有虞氏之祭然也

殷不尚氣而尚聲先推動樂聲以求神奏樂三遍而止乃迎牲入

殺鬼神在天地間故用樂之音聲號呼告於天地間庶神明聞之

而至是求陽之義也禮記周人用臭灌用鬯臭鬱合鬯臭陰達於淵泉灌以圭璋用玉氣也既

灌然後迎牲致陰氣也蕭合黍稷臭陽達於牆屋故既奠然後炳蕭

合壇鄉炳如悅反合如字又灌謂以圭瓚酌鬯始獻神禮記謂以秬黍合鬱金草為酒而其氣調

鬯謂鬯之氣鬱合鬯者人以鬱金草搗汁和合已成之鬯酒使
香氣滋甚其陰達於淵泉者用鬱鬯灌地是用臭氣求陰達於淵
泉也灌以主璋者璜以軒鬯主璋以為璜之柄君灌主璜后灌以
璋璜璋者圭之半用主璋者玉氣潔潤也炳燒也璜鄭讀為馨猶香也染蕭以脾骨為羶合蕭以黍稷為鄉○鬱合鬯臭陰達於
淵泉以形魂歸于地而求諸陰也蕭合黍稷臭陽達於牆屋以魂
氣歸于天而求諸陽也淵泉以言其幽牆屋以言其顯求諸陰以
為未又求諸陽而致曲焉陳氏
凡祭慎諸此魂氣歸于天形魄歸于地故祭求諸陰陽之義也殷人
先求諸陽周人先求諸陰

此承上文釋求諸陰陽之義先求陽者尚聲先求陰者尚臭方氏
詔祝於室坐尸於堂用牲於庭升首於室直祭祝于主索祭祝于祊
不知神之所在於彼乎於此乎或諸遠人乎祭于祊尚曰求諸遠者
與遠于方反

升首謂升牲首於北墉下直祭正祭也○詔祝於室即毛血詔於
室坐尸於堂即奠定詔於堂用牲於庭即納牲詔於庭升首於室
即升首以報陽不知神之所往故於庭於堂於室以求之猶以為
未也故直祭祝于主索祭祝于祊求於此則疑於彼求於近則疑
於遠而庶幾神之饗也陳氏
防之為言倮也所之為言敬也富也者福也首也者直也相饗之也
倮長也大也尸陳也倮音亮所音
倮猶索也所者所也尸每食牲脾反置于所俎首謂升首而
祭首直而直支偶而曲故首云直也相謂詔侑統設辭使尸饗此
奠是相饗之也尸設主人欲使長久廣大尸象神而陳者也鄭氏
毛血告幽全之物也告幽全之物者貴純之道也血祭盛氣也祭肺
肝心貴氣主也

血告幽毛告全生幽所以告內之純告全所以告外之純氣行而
血從之薦血所以盛其氣周祭肺殷祭肝夏祭心三者並為氣之

宅故云貴氣主鄭氏注

祭黍稷加肺祭齊加明水報陰也取胙管燔燎升首報陽也齊升

黍稷地產肺金藏齊五齊事神之酒明水以鑑取於月者皆陰類

故報陰胙管腸間脂燔燎之火司烜所取於日者首者陽之醑升

也報陽者竟氣在天為陽而以陽物祭之也鄭氏注

明水泂齊貴新也凡泂新之也其謂之明水也由主人之絜著此水

也說始

也說反猶清也五齊濁故泂之使清謂之泂齊蓋以水解之和之也又

取明水皆貴新也明水由主人之絜著於此水非徒以其取於月

為明也用鄭氏補

君再拜稽首肉袒親割敬之至也敬之至也服也拜服也稽首服之

甚也肉袒服之盡也

服屈服也拜取屈服之義也以天子不可屈之勢而為之稽首肉

袒則天下莫不知有尊也用氏

祭稱孝孫孝子以其義稱也稱曾孫某謂國家也祭祀之相主人自

致其敬盡其嘉而無與讓也

稱孝祭祖禰稱孝明奉先不敢忘也稱曾祭神祇稱曾明傳國有

所自也凡賓主之禮相者告以揖讓之節若祭祀之禮則主人自

致其敬而盡其善故詔侑尸者不告尸以讓以事神無所與揖讓

也用氏補

腥肆爛膾祭豈知神之所饗也主人自盡其敬而已矣膾而

凡牲生為腥陳為肆燔而未膾為爛熟而為殺為膾四者之薦豈

知神之所饗自盡其敬心求之不一耳

舉牢角詔妥尸古者尸無事則立有事而後坐也尸神象也祝將命

也牛角皆爵名天子奠饗諸侯奠角古指夏時夏立尸飲食乃坐

鄭氏注

禮記

卷十九

禮記

縮酌用茅明酌也醖酒流于清汁獻流于醖酒猶明清與醖酒于舊
澤之酒也澤作醖音亦

縮謂涕去其滓酌謂斟酒以獻用茅所以縮也縮之則清而明故
曰明酌醖酒謂益齊在所造之器曰盎在所酌之器曰醖流于清
者和之以清酒也汁獻謂麥鬱金汁和酒名鬱齊直獻之而不待
縮故曰汁獻也流于醖酒者和醖酒于汁獻凡流皆以酒之清者
和酒之濁者使酒之新也澤讀為醖舊醖之酒謂昔酒也記禮者
釋上文所陳云皆古禮亦猶後世以舊澤之酒流清酒醖酒而明
之蓋以近今證昔也明清與醖三者皆指上文三者申言之也

祭有祈焉有報焉有由辟焉
辟古讀如屏方氏作辟去之
由用也○祈若祈穀之類報若秋報之類辟若磔禳及辟去不詳
之類集

齊之玄也以陰幽思也故君者三日齊必見其所祭者

玄謂玄衣玄冠見所祭謂若見所祭之祖考神祇

內則第十二

后王命冢宰降德于眾兆民

其重者言之冢宰后王謂天子德謂德教教民雖司徒分職冢宰實無所不統故以

子事父母雞初鳴成盥漱櫛縱笄總拂髦冠綏纓端韠紳擗笏左右
佩用左佩紛紒刀礪小觶金燧右佩玦捍管帶大觶木燧偏褻著綦

盥洗水漱漱口櫛以梳理髮縱以緇韶髮以作髻笄橫貫以固髻

為之象幼時所為之髻拂髦者拂其髦以加於冠冠綏纓者
結纓頷下以固冠結之餘者散而下垂謂之綏端玄端士服韠蔽
膝也以韋為之與裳同色上繫於革帶紳者大帶擗扱也亦作挿
笏所以記事而備忽忘也擗笏者扱笏於紳也紛紒試物之中刀

順其心以進之和柔其色以溫之芬芳其味以奉之父母舅姑必嘗之而後退則以知其得所欲而後孝子之心安也馬融

男女未冠笄者雞初鳴咸盥漱擗縱拂髦總角衿纓皆佩容臭昧爽而朝問何食飲矣若已食則退若未食則佐長者視具

總角總髮分而為二以其兩相對故謂之角容臭者容謂容受臭謂香物若今香囊恐身有穢物觸尊者故佩之昧爽將明未明之時具膳具○昧爽而朝後成人也幼者於視膳之事未能專之惟

候問之若未則佐長者鄭氏九內外雞初鳴咸盥漱衣服欽枕簟洒掃室堂及庭布席各從其事

孺子蚤寢晏起唯所欲食無時此總論子婦之外凡卑賤僕隸等

由命士以上父子皆異官昧爽而朝慈以旨耳日出而退各從其事日入而夕慈以旨耳

異宮猶今有逐位非如異居也朝晨昏禮也夕昏定禮也慈者愛

養惻怛之誠用伊補

父母舅姑將坐奉席請何鄉將任長者奉席請何趾少者執床與坐御者舉几歛席與簟縣衾篋枕歛篋而獨之奉芳勇反鄉許亮反而獨反鄉許亮反獨音獨

衽歛席也將衽古謂更取處竊意將坐指日間言將衽指夜間言請者順尊者意所安也至早且親起侍御之人舉几以進使憑之

歛此所臥在下之席與在上襯身之篋又其所臥之衾枕則以篋貯之篋則以獨韜之頃臥乃更鋪之鄭氏

父母舅姑之衣衾華席枕几不傳杖履祗敬之勿敢近敦牟危匪非餽莫敢用與相食飲非餽莫之敢飲食傳文專反近音附近之近敦音對牟木候反匪羊支反

傳移也敦今杯孟牟土釜今以木為器象土釜之形卮酒器卮盛酒漿之器餽謂食尊者之餘也與及也恒常也旦夕之常食也○

父母舅姑所服御子婦不得輒傳移他處杖履是服御之重須恭敬勿敢偏近飲食器非餽其餘不敢用與其常所飲食非餽其

餘不敢食本鄭氏

父母在朝夕恒食子婦佐餽既食恒餽父没母存冢子御食群子婦
佐餽如初旨并柔滑孺子餽

子婦者長子及長子之婦佐餽者父母食不能盡子婦佐助餽食
之使盡勿使有餘而再進也恒餽每食常餽而盡之也父没母在
食則獨矣恐母心之傷故冢子侍食而羣子婦佐餽不言冢婦者

舅没則姑老冢婦已代政也其美者則孺子餽之韓氏詳氏
在父母舅姑之所有命之應唯敬對進退周旋慎齊升降出入揖遊

不敢噦噫噎咳欠伸跛倚睇視不敢唾洩寒不敢襲癢不敢搔不有
敬事不敢袒裼不涉不擗褻衣衾不見裏父母唾洩不見冠帶垢和

灰請漱衣裳垢和灰請澣衣裳綻裂紉箴請補綴五日則燂湯請浴
三日具沐其間面垢燂燂請醕足垢燂湯請洗少事長賤事貴共帥

唯于癸反齊側皆反穢於月反噎於戒反噎音帝咳苦爰反欠丘
時劔反伸音申跛彼義反倚於義反聯大計反洩吐細反賜恩歷反
又丁衛反燂許廉反燂芳煩反醕音悔
齊莊也**揖**抑也**遊**揚也**方氏**謂揖讓而遊息也胃受疾則噦心受

疾則噦肺受疾則咳鼻出聲為嚏志恹則欠寐疲則伸伸立為跛

依物為倚傾視為睇唾口津洩鼻液擗揭衣也褻衣衾不見裏為

其可據父母唾洩不覓即制去之也手洗曰盥足洗曰澣和漬也

燂溫也**燂**示灑也灑力反**醕**洗面也帥循也時是也○噦噫噎咳則

聲不恭欠伸跛倚睇視則貌不恭唾洩則聲貌皆不恭故每不敢

為也不有敬事如射之類則不敢袒裼不因涉水則不敢揭衣皆

惡其褻也且子之於親也衣而寒燂則問之體之苛養則搔之而
於已則寒不敢襲癢不敢搔以至父母之唾洩不見而已則唾洩

不敢請澣澣請補綴請醕請浴之類無所不用其孝謹之至則補

男不言內女不言外非祭非喪不相授器其相授則女授以篚其無
篚則皆坐奠之而后取之外內不共井不共漏浴不通寢席不通乞
假男女不通衣裳內言不出外言不入男子入內不嘯不指夜行以
濁無燭則止女子出門必擁蔽其面夜行以燭無燭則止道路男子

古

由右女子由左

偏彼力反嘯古作叱
今如字為嘯歌之韻

福淫室男子由右地道尊右也此言男女遠嫌防殺之禮也
子婦孝者敬者父母舅姑之命勿逆勿怠若飲食之雖不蓄音必嘗
而待加之衣服雖不欲必服而待加之事人代之已雖勿欲姑與之
而姑使之而后復之

仕

尊者加已以飲食衣服已雖不欲必且順而受之以待其命若加
已以事又使人代之已雖不欲人之代已亦且順而使之代待夫
人之果不勝社然後復以身親之凡皆明勿逆勿怠之意補
子婦有勤勞之事雖甚愛之姑縱之而寧數休之子婦未孝未敬勿
有疾怨姑教之若不可教而后怒之不可怒子放婦出而不表禮焉

角反

明也○子婦有勤勞之事已雖甚愛念之姑且縱其為之而寧
數休之以彼共為子婦之職吾不可以姑息之愛而奪其當為之
事也子婦未孝未敬亦勿庸怒之姑惟教之待其子不可教雖子
放婦出猶為之隱不明其犯禮之過也用補

父母有過下氣怡色柔聲以諫諫若不入起敬起孝說則復諫不說
與其得罪於鄉黨州閭寧執諫父母怒不說而撻之流血不敢疾怨
起敬起孝說音晚

二十五家為閭四閭為族五族為黨五黨為州五州為鄉○諫而
父母不說其罪輕不諫而使父母得罪於鄉黨州閭其罪重故寧
反覆執諫雖撻之流血不怨本說

父母有婢子若廢子廢孫甚愛之雖父母沒沒身敬之不衰子有二
妾父母愛一人焉子愛一人焉由衣服飲食由執事毋敢視父母所
愛雖父母沒不衰子甚宜其妻父母不說出子不宜其妻父母曰是
善事我子行夫婦之禮焉沒身不衰說音晚

婢子古說謂婢之子然則與下文廢子意重矣如曲禮之婢子
直言婢耳○婢子父母之所使令廢孽父母之所愛育是固所當
聽命至於妻妾之切近吾身者亦不敢不聽焉妾雖吾所甚愛不
敢與父母之所愛者敵妻雖吾所甚宜不敢以父母不悅而留苟

父母以為善子之情雖替而夫婦之禮不可以不行吾親有存沒

吾心無遷改知有親而不知有已也金華應氏父母雖沒將為善思貽父母令名必果將為不善思貽父母羞辱必

不果

決於為善決於絕其不善皆主於孝其親而發補

舅沒則姑老家婦所祭祀賓客每事必請於姑介婦請於家婦舅姑使家婦毋怠不交無禮於介婦舅姑若使介婦毋敢敵耦於家婦不

敢並行不敢並命不敢並坐

家婦適長子之婦也介婦裝婦也不交無禮於介婦古說謂裝婦無禮家婦不友之附庵云未詳或謂友當作敢理或然也然不免

改本文泗陵項氏以使家婦無怠不友無禮於介婦通為一句也也不交也無禮也皆以毋字統之若曰使家婦毋恃其長而怠忽

以不交無禮於介婦於義亦通○此言姑雖傳家政於家婦家婦當交愛介婦介婦當敬事家婦以相和協蓋家婦之統介婦又與

姑之統子婦不同尤當曲盡也補

凡婦不命適私室不敢退婦將有事大小必請於舅姑子婦無私貨無私畜無私器不敢私假不敢私與婦或賜之飲食衣服布帛佩悅

簪蘭則受而獻諸舅姑舅姑受之則喜如新受賜若反賜之則辭不得命而更受賜藏以待之婦若有私親兄弟將與之則必復請其故

賜而后與之高許六反婦侍舅姑者也故不命適私室不敢退不敢專行故大小必請於

舅姑家事統於尊故無私貨私畜私器私假私與不敢私受人故或賜之則獻諸舅姑不敢私與人故請其故賜而後與其心終始

一於舅姑也禮記

適子庶子祇事宗子宗婦雖富貴不敢以貴富入宗子之家雖衆車

衾舍於外以寡約入子第猶歸器衣服裘衾車馬則必獻其上而後

形服用其次也若非所獻則不敢以入於宗子之門不敢以貴富加於父兄宗族若富則具二牲獻其賢者於宗子夫婦皆齊而宗敬焉

終事而不敢私祭齊則皆反

猶若也歸古云歸遺之歸也謂子弟若貴被尊上歸遺器服則獻

其上者於宗子山陰陸氏以子弟猶歸絕句云不敢以貴富入宗

子之家以寡約入雖子弟猶歸其家也其器服雖吾貴富所有亦

必獻其上者於宗子陸說尤徑在學者擇焉獻其賢者謂獻其牲

之善者○不敢以貴富入宗子之家不以支臨宗也終事而後敢

私祭宗之親為正統已之親為旁出也凡以尊正統而一人心材

飯黍稷稻粱白黍黃粱稭蕪膳腳膳膳牛炙醢牛臠牛膾羊炙

羊臠醢豕炙醢豕臠豕臠魚膾雉兔鷄鷄香臠許云反臠許堯反炙

飯者總目諸飯而列之下文也熟獲曰稻今晚稻也生獲曰稊今

早稻也**膳者**總目諸膳而又列之下文也**腳牛臠**羊臠**膳豕臠**

也**醢鄭云**衍文牛炙炙牛肉也**腳一膳二臠三牛炙四此四物共**

一行最在北從西為始**醢肉醬也牛臠切牛肉也醢五牛臠六醢**

七牛膾八此四物為第二行陳之從東為始羊炙九羊臠十醢十

一豕炙十二此四物為第三行陳之從西為始醢十三豕臠十四

芥醬十五魚膾十六此四物為四行陳之從東為始以上十六豆

是下大夫禮雉十七兔十八鷄十九鷄二十此四物為五行陳

之從西為始通上為二十且此是上大夫所加禮孔氏

飲重醴稻醴清糟黍醴清糟梁醴清糟或以醢為醴黍醢漿水臠醢

酒清白羞稷粢粉醢重平戶醢於紀反又於力反糗起九反韻音二

飯者總目諸飯而列之下文也**重醴者**謂稻黍梁三醴皆有清有

糟醴之涕好凡者為清未涕而雜者為糟以清糟二者相配而重

設故謂之重醴也**醢粥也**以醢為醴者釀粥為醴也**黍醢**謂以黍

米為釀粥此即上文為醴之醢也**漿酢**七反載以汁滓相將

者也**水則**清新之水也**醢梅漿醢類**醢涼也以諸乾桃乾梅和水

以上皆飲之目也**酒者**總目諸酒而又列之下文也**清謂清酒若**

黃氏曰

禮記卷

十一

金黃酒謂事酒 省事而昔酒二酒皆白若今生酒以上皆酒之

因也蓋者總目諸羞而再列之下文也合蒸曰餅餅之曰饗自私

此二物皆粉稻米黍米為之類者擣粉熬大豆為餌饗之黏著故

以粉餌搏之配之然當為餅反之然以稻米與狼臠昌六膏為之亦

粥之類以上皆羞之目也集補

食蝸醢而沃食雉羹麥食脯羹雞羹折稌犬羹兔羹和糝不麥濡豚

包苦實麥濡雞醢醬實麥濡魚卵醬實麥濡鱉醢醬實麥服脩蜃醢

脯羹兔醢醢膏魚醢魚膾芥醬醢腥醢醬批諸梅諸卵鹽食音嗣蝸

外音糗本音服丁亂反蜃直其反 外音糗本音服丁亂反蜃直其反 外音糗本音服丁亂反蜃直其反

食者總舉其目也蝸蝸牛也或雕胡字亦作菰耶周官六穀之一

也以蝸為醢以菰米為飯以雉為羹二者之味相宜也下皆故此

以麥為飯折脯為羹稌稻也細折之列稻米為飯以犬與兔為羹

此等羹宜五味之和米屑之糝不必加麥麥味辛用否各以其宜

濡豚包苦者濡謂烹煮豚肉以苦菜包裹濡雞醢醬者加以醢及

醬濡魚卵醬者加以魚子為醬濡鱉醢醬亦謂加以醢及醬四者

皆破開其腹實蓼其中則皆宜於用蓼者也服脩謂種脯而施薑

桂者也食之配以蜃醢蠍子也折脯為羹則配以兔醢食麋之

外膚配以魚醢食麋之生肉配以醢醬諸道也桃菹梅臠即今之

藏桃藏梅卵鹽天塊鹽自蝸醢而下二十六物皆人君燕食所用

初凡食齊視春時羹齊視夏時醬齊視秋時飯齊視冬時凡和春多酸

夏多苦秋多辛冬多醢調以滑甘牛宜稌羊宜黍豕宜稷犬宜梁鴈

宜麥魚宜苽

飯齊黍稷稻梁視春宜溫也羹齊雉兔雞犬視夏宜熱也醬齊醢

醢醢菹菹視秋宜涼也飯齊水漿涼醢視冬宜寒也春屬木故味多

酸夏屬火故味多苦秋屬金故味多辛冬屬水故味多鹹各因其

時味以養氣調以滑甘則四時之所同以土王四時土味作甘也

牛宜稌以下各以其氣味相宜用 補

陽精之舍狸善搏兔善走狸脊上一道如界兔死有九孔豕俯聚精在腦醫方云食之昏人精神鱈魚有骨狀如篆乙在日旁食之鯁人不可出陸氏云魚腸謂之乙魚敗自腸始醜者鱉之竅凡皆不食為不利人也

肉曰脫之魚曰作之棗曰新之栗曰饑之桃曰膽之祖黎曰攢之脫之除其筋膜作之刷其鱗新之拭其垢撰之省視其虫臺膽之去其毛使青瑩如膽攢之環者其虫孔皆治擇之名也

牛夜鳴則厲羊冷毛而毳羶狗赤股而躁躁為曉色而沙鳴鬱豕望視而交睫腥馬黑脊而般臂漏離尾不盈握弗食舒鴈翠鴉鴉舒鳧翠雞肝鴈腎鴉與鹿胃

半晝勞夜息若夜鳴則有疾酒惡臭冷謂毛本稀冷毳謂毛頭毳結羶謂羶臭赤股股裏無毛躁謂急躁躁謂其肉臊惡曉色其色變無潤澤鬱腐臭豕俯首而食望視則首昂交睫謂瘦而目毛長腥謂氣腥而不可食黑脊言衆躰皆異而脊獨黑般臂言疾在前

脛般般然滿言氣如蛟姑吳離少鳥尾不盈握言尾尚短舒鴈鴉翠尾肉鴉鳥鴉鳥胖脅側薄肉舒鳧鴨與胖臍謂臍之深與臍○凡皆不利於人不可食鄭氏

肉腥細者為膾大者為軒或曰葉鹿魚為魚鹿肉為碎雞野豕為軒兔為宛脾切葱若葱心長諸蔬以菜之

為宛脾切葱若葱心長諸蔬以菜之

羹食自諸侯以下至於廢人無等大夫無秩膳大夫七十而有閣天子之閣左達五右達五公侯伯於房中五大夫於閣三士於坵一秩常也

閣以板皮食物坵土坵皮食○羹食日用惟稱有無不預為之等五十為大夫未甚老未有常膳至七十而有閣以皮食有常膳矣閣食以貴賤為豐殺五者三牲及魚腊天子倍之餘以次殺用鄭氏補

凡養老有虞氏以燕禮夏后氏以饗禮殷人以食禮周人脩而兼用之凡五十養於鄉六十養於國七十養於學達於諸侯八十拜君命一坐再至瞽亦如之九十者使人受五十異糧六十宿肉七十貳膳

八十常珍九十飲食不違寢膳飲從於遊可也六十歲制七十時制
八十月制九十日脩唯絞紛衾冒死而后制五十始衰六十非肉不
飽七十非帛不煖八十非人不煖九十雖得人不煖矣五十杖於家
六十杖於鄉七十杖於國八十杖於朝九十者天子欲有問焉則就
其室以珍從七十不俟朝八月告存九十日有秩五十不從力政
六十不與服戎七十不與賓客之事八十齊喪之事弗及也五十而
爵六十不親學七十致政凡自七十以上唯衰麻為喪凡三王養老
皆引年八十者一子不從政九十者其家不從政譬亦如之凡父母
在子雖老不坐有虞氏養國老於上庠養庶老於下庠夏后氏養國
老於東序養庶老於西序殷人養國老於右學養庶老於左學周人
養國老於東膠養庶老於虞庠虞庠在國之西郊有虞氏皇而祭深
衣而養老夏后氏收而祭燕衣而養老殷人皐而祭縞衣而養老周
人冕而祭玄衣而養老 皐况南反

記王制有此此與王制文略異凡自七十以上與凡父母在子雖

老不坐是也 東

曾子曰孝子之養老也樂其心不違其志樂其耳目安其寢處以其
飯食忠養之孝子之身終終身也者非終父母之身終其身也其故
父母之所愛亦愛之父母之所敬亦敬之至於犬馬盡然而况於人
乎

養老如此為其近於親也言忠養嫌或偽也上言其近親者下言
親之所敬愛者言犬馬以賤喻貴 禮記

凡養老五帝憲三王有乞言五帝憲養氣體而不乞言有善則記之
為博史三王亦憲既養老而后乞言亦微其禮皆有博史 有右貴反

憲法也博尊也○五帝憲謂朝夕與老者親炙其仁義之容道德
之光自得於觀感不言之際至三王始有乞言之禮然五帝雖止
從容養其氣體未嘗乞言偶有善言亦記之於博史三王雖乞言
亦憲法其勤容之間至於乞言亦不敢以迫切耗其氣雖從容款
曲伺閒乘暇開端發問而微其禮焉所得之言亦皆有博史以記

之焉古者之史不一闕內者曰女史朝廷者曰國史若博史則記
載養老之史取博厚之義為名東萊

淳熬煎醢加于陸稻上沃之以膏曰淳熬淳母煎醢加于黍食上沃
之以膏曰淳母音

淳即沃熬即煎醢陸稻謂陸地之稻以陸地稻米為飯煎醢使熬
加于飯上恐其味薄更沃以膏使味相湛漬名曰淳熬其八珍之

一也加於黍食者蓋模象淳熬而為之故名淳母母讀為模孔氏
炮取豚若將之劑之實棗於其腹中編萑以苴之塗之以謹塗炮

之塗皆乾擘之濯手以摩之去其皽為稻粉搔漉之以為醢以付豚
煎諸膏膏必滅之鉅鑊湯以小鼎臠脯於其中使其湯母滅鼎三日

三夜毋絕火而后調之以醢醢音九謹作蠟徐讀如字戲章善反釋
息首反皮所九反

炮陰燒之名崔蘆直裹謹塗以穰草和泥皽皮肉上醢莫強漉
謂勻和臠脯謂煮豚小鼎中使香美謂之脯者解折其肉薄如為

脯然○為炮者取豚若將剝剝之則實棗腹中編蘆包裹塗以和
草之泥而以火炮之既炮則所塗之泥皆乾而擘之手既擘泥不

淨其肉又熟故濯手擘之去其皽莫以稻米漉和為醢付全豚之
外而煎諸膏膏必沒此炮豚又以大鑊湯盛此煎豚之小鼎煮三

日夜而后調以醢醢此言為炮之法鄭氏孔
謂珍取牛羊麋鹿麇之肉必臠每物與牛若一捶反側之去其餌孰

出之去其皽柔其肉臠音每推之
臠春側肉取其臠持以為珍每物持之法皆與牛一捶即持之也

餌古云筋腠也山陰陸氏謂餌為煎餌之餌言嘗以物為餌既熟
則去其餌而出之又去其醜莫而柔和其肉遂為珍矣此言持珍

之法集
漬取牛肉必新殺者薄切之必絕其理湛諸美酒期朝而食之以醢

若醢醢音幾醢於紀反
湛浸也**期朝**謂周一朝醢醢之類○此言為漬之法補

為熬種之去其鼓編在布牛肉焉。胥桂與薑以灑諸上而鹽之乾而食之。施羊亦如之。施麋施鹿施麇皆如牛羊。欲濡肉則釋而煎之以醢。欲乾肉則捶而食之。益音醢

熬於火上為之言也。此言為熬之法。本鄭氏

糝取牛羊豕之肉三如一。小切之與稻米。稻米一。肉一。合以為餌煎之。

三如一謂取牛羊豕三者之肉等分如一。稻米二。肉一者謂二分

稻米一分肉也。此言為糝之法。補

肝管取狗肝一臠之。以其管濡炙之。舉燠其管不羨。取稻米舉糝澲

之小切狼臠膏以與稻米為醢。臠音蒙

膏腸間脂臠皆也。狼臠膏者臠音中膏也。醢作餈。三相參為糝。兩

相差池為醢。謂小切狼臠膏與稻米為醢也。此言為術管之法。補

禮始於謹夫婦為宮室。辨內外。男子居外。女子居內。深宮固門。閨寺

守之。男不入。女不出。

閨堂中門之禁。等掌內人之禁令。鄭氏

男女不同。梳加不敢懸於夫之禪。梳不敢藏於夫之篋。笥不敢共。福

浴。夫不在。歛枕篋。篋席獨器而藏之。少事長。賤事貴。咸如之。夫婦之

禮唯及七十同藏無間。施以支反。梳音揮。笥音息。變反。

植曰。禪。橫曰梳。挂衣者也。梳藏以篋。篋席鞞以獨。用鄭補

故妾雖老年未滿五十。必與五日之御。將御者。齊漱澣。慎衣服。櫛

髮。總角。拂髦。衿纓。綦屨。雖婢妾。衣服飲食必後長者。妻不在。妾御莫

敢當夕。齊爭皆反

將御必齊漱澣。所以致潔敬。婢妾衣服飲食必後長者。不以賤廢

上下之分。妾御不當夕。避上僭之嫌。亦氏

妾將生子。及月辰。君側室。夫使人日再問之。作而自問之。妻不敢見

便姆。衣服而對。至于生子。夫復使人日再問之。夫齊則不入側室之

門。子生。男子設弧於門左。女子設悅於門右。三日始負子。男射女否

黃氏曰
婦音

月辰生月之辰初朔之日也側室在燕寢之旁詠示有事於武院

國君世子生告于君接以大牢宰掌具三日卜士負之吉者宿齊朝

服寢門外詩負之射人以桑弧蓬矢六射天地四方保受乃負之宰

體負子賜之束帛卜士之妻大夫之妾使食子接右音讀

接以大牢接見其子也卜士卜求其士以負之卜得吉者則齊宿

盛服於寢門之外詩負之古注以詩為承方氏謂能詩者負之期

其能言也宰既掌具故以醴禮其負子之士仍賜束帛以酬之也

既又卜士之妻或大夫之妾使食其子食之者乳之也鄭氏

凡接子擇日冢子則太牢庶人特豚士特豕大夫少牢國君世子大

牢其非冢子則皆降一等

擇日卜日也○此論國君至庶人接子牲牢之等并適度不同孔

異為孺子室於宮中擇於諸母與可者必求其寬裕慈惠溫良恭敬

慎而寡言者使為子師其次為慈母其次為保母皆居子室他人無事不往

可者謂雖非諸母而其德可為師者○牲婦一室以處教子擇子

師教示善道慈母知其言欲保母安其居處鄭氏

三月之末擇日剪髮為鬢方角女羈否則男左女右是日也妻以子

見於父貴人則為衣服由叩士以下皆漱斝男女夙興沐浴衣履具

視朔食夫入門升自阼階立于阼西鄉妻抱子出自房當楹立東面

子生三月剪髮所留鬢男者謂之鬢夾衾相對為角縱橫各一在

頂上為羈男耦女奇取陰陽相須

姆先相曰母某敢用特日祗見孺子夫對曰欽有帥父報子之右手

咳而名之妻對日記有成遂左還授師子師辯告諸婦諸母名妻遂

適寢相息亮反咳戶才

欽有帥欲有師教而不取怠紀有成欲其成身而不敢忘執右手

黃氏曰

明將授之事左還授師順陽道孩子咳之則笑故謂之孩咳而名之示若笑而受其名也

夫告宰名宰辯告諸男名書曰某年某月某日某生而藏之宰告閭史閭史書為二其一藏諸閭府其一獻諸州史州史獻諸州伯州伯命藏諸州府夫入食如養禮

宰謂屬吏二十五家為閭二十五百家為州閭胥中士一人州長中大夫一人史則其屬吏府其藏書之室也夫入食如養禮者其與妻食如妻始養舅姑禮鄭氏

世子生則君沐浴朝服夫人亦如之皆立于阼階西鄉世婦抱子升自西階君名之乃降適子廢子見於外寢撫其首咳而名之禮帥初無辭

世子適長子適子世子之弟廢子妾之子○此明見世子及適廢禮孔氏

凡名子不以日月不以國不以隱疾大夫士之子不敢與世子同名

為諱辟難也補

妾將生子及月辰夫使人日一問之子生三月之末漱滌夙齊見於內寢禮之如始入室君已食徹焉使之特餼遂入御齊側

內寢適妻寢也初來之妾特餼其餘今妾已見子夫婦共食令生子之妾特餼其餘亦如始來時特餼所以寵之然亦使知大分已定於其初終不可得而易也

公厭子生就側室三月之末其母沐浴朝服見於君擯者以其子見君所有賜君名之衆子則使有司名之

擯傳姆之屬有賜請於君有恩惠也此特所愛幸則君親自名之衆子謂衆妾之子非特愛幸者則命有司名之

廢人無側室者及月辰去出君羣室其問之也與子見父之禮無以異也

無側室故夫出避之至問妻及見子則其禮同鄭氏

凡父在孫見於祖祖亦名之禮如子見父母無辭

家統於尊也鄭氏

食子者三年而出見於公宮則勅大夫之子有食母士之妻自養其

子餼音

食子者前所謂下使乳其子者勅勞也勞賜之也惟大夫則然士

妻賤不敢使人用禴

由命士以上及大夫之子旬而見冢子未食而見必執其右手適子

庶子食而見必循其首

旬古作均晦庵曰旬如字十日也○言子既見之後凡旬一見冢

子則未食時先見適子庶子則食已乃見急於正而緩於庶也循

其首者撫之以示愛也

子能食食教以右手能言曰唯女俞男饜革女饜絲訂餼

饜古謂小囊盛悅巾長袷陳氏謂饜帶也春秋傳饜厲大帶易饜

帶許慎服虔皆以饜為帶其帶男用章女用繒集六年教之數與方名七年男力女不同席不共食八年出入門戶又即

席飲食必後長者始教之讓九年教之數日十年出就外傅居宿於

外學書計衣不帛襦袴禮帥初朝夕學幼儀請肄簡諒肄以

數一十百千萬方名東西南北不同席共食蚤其別也教之讓示

以廉耻也出入欲其行之讓即席欲其坐之讓飲食欲其食之讓

也數日朔望與六甲也外傳教學之師也書謂六書訂謂九數禮

今之禩也不用帛為襦袴為其太溫傷陰氣也帥循也行禮動作

皆遵者先日所為也朝夕學幼儀者從朝至夕學幼小奉事長者

之儀也簡書篇數也諒言語信實也請肄者請於長者而肄習之

也

十有三年學樂誦詩舞勺成童舞象學射御二十而冠始學禮可以

衣裘帛舞大夏惇行孝弟博學不教內而不出衣裘

樂謂六樂之器勺成王樂箛也舞籥文舞也成童謂十五以上象

文王樂舞象武舞也謂用干戈之小舞也射謂五射御謂五御二

十成人而氣強盛無慮損傷可以衣裘帛大夏高樂樂之文武備

者也博學不教者廣博學問未可為師以教人內而不出者蘊德
在內不可出言為人謀慮鄭氏注

三十而有室始理男事博學無方孫友視志四十始仕方物出謀發
慮道合則服從不可則去五十命為大夫服官政七十致事孫音遜

有室聚也男事受田給政役也孫友視志孫順朋友視其志意所
尚也仕官也方比也物事也方物出謀則謀不過物方物發慮則

慮不過物孟子曰位卑而言高罪也此士之事也服官政統一官
之政為之長也致事則致其事於君而告老鄭氏注

九男拜尚左手
左陽也鄭氏注

女子十年不出姆教婉婉聽從執麻桌治絲繭織組組學女事以
共衣服觀於祭祀納酒漿遵豆菹醢禮相助奠鄭氏注

十年不出年及十歲即常居內也婉有委曲意婉有遲緩意皆婦
音訓訓音慈共音茶相息亮反

容之柔順也聽則有所受從則無所違執麻桌則績事治絲繭則
蠶事織以機組以織組縵屬闊薄者為組組似繩者為組觀於祭
祀欲其習熟又納酒漿遵豆菹醢以致其禮相助長者而奠之於
神焉鄭氏注

十有五年而笄二十而嫁有故二十三年而嫁聘則為妻奔則為妾
九女拜尚右手

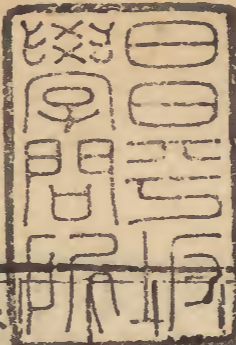
聘者由彼而問此奔者自此而趨彼妻之言齊與之敵體妾之言
接使得接近尚右陰也鄭氏注又江陵項氏曰鄭氏注周禮肅拜云

若今婦人擡蓋古之拜如今之揖折腰而已介冑之士不拜故以
肅為禮以其不可以折腰也然則其儀特斂手向身微作曲勢耳

鄭氏所謂擡者蓋如此此正今時婦人揖禮也據鄭氏說則漢時
婦人之拜不過如此或者乃謂唐武氏始尊婦人不令拜伏則妄

矣周天尤令人拜天臺作男子拜則雖屬俗婦人舊亦不作男子
拜也况古者男子之拜但如今人之揖則婦人之拜安得已如今

之伏大抵今之男子以古男子之拜為揖故其拜也加以跪伏為
稽顙之容今之婦人亦以古婦人之拜為揖故其拜也加以拳曲
作虛坐之勢此經言尚右手者特言歛手右向如孔子拱而尚右
之尚非若今人用手按膝作跪也男之尚左亦然古跪自是一禮
與拜與伏不相干凡皆項氏說也晦庵周禮九摯辨惟稽首頓首
為手引頭至地三曰空首則頭至手不至地矣九曰肅拜最輕但
俯下手軍中拜及婦人拜也愚按古者席地而坐以手引頭屈服
向地即為拜故拜字從兩手百拜而酒三行者因坐俯地其勢易
也是古之拜與今之拜不同軍中有介冑婦人有首飾皆不可俯
伏故但俯手謂之肅拜是女之拜與男之拜不同又明矣世俗多
疑婦人拜因併附之



慈溪黃氏日抄分類卷之十九

