

© 2005 National Central Library, Taiwan 030



格致餘論序

素問載道之書也詞簡而義深去古漸遠衍
文錯簡仍或有之故非吾儒不能讀學者以
易心求之宜其茫若望洋淡如嚼蠟遠直以
為古書不宜於今厭而棄之相率以為局方
之學間有讀者又以濟其方技漫不之省醫
道隱晦職此之由可嘆也震昌三十歲時因
母之患脾疼衆工束手由是有志於醫遂取



素問讀之三年似有所得又二年母氏之疾以藥而安因追念先子之內傷伯考之醫問叔考之鼻衄幼弟之腿痛室人之積痰一皆歿於藥之悞也心膽摧裂痛不可追然猶慮學之未明至四十歲復取而讀之顧以質鈍遂朝夕鑽研缺其所可疑通其所可通又四年而得羅大無諱知第者為之師因見河間戴人東垣海藏諸書始悟濕熱相火為病甚

多又知醫之為書非素問無以立論非本草無以立方有方無論無以識病有論無方何以摸倣夫假說問答仲景之書也而詳於外感明著性味東垣之書也而詳於內傷醫之為書至是始備醫之為道至是始明由是不能不致疑於局方也局方流行自宋迄今罔間南北翕然而成俗豈無其故哉徐而思之濕熱相火自王太僕注文已成湮沒至張李



諸老始有發明人之一身陰不足而陽有餘
雖諄諄然見於素問而諸老猶未表章是宜
局方之盛行也震昌不揣蕪陋陳於編冊并
述金匱之治法以證局方之未備間以己意
附之於後古人以醫為吾儒格物致知一事
故目其篇曰格物餘論未知其果是否耶後
之君子幸改而正諸

朱氏格致餘論題辭

金之以善醫名者凡三家白劉守真氏曰張子和氏
曰李明之氏雖其人年之有先後術之有攻補至於
惟陰陽五行升降生成之理則皆以黃帝內經為宗
而莫之有異也張一再傳其後無所聞李雖多門弟
子又在中州人有罕知之者獨劉之學授之荆山浮
屠師師江南始傳大無羅知悌子抗太無宋宗祐中
人受幸穆陵得給事中性倨甚無有能承其學者
又獨至烏傷朱君始能傳之初君之未從太無也手

TIFFEN Color Control Patches

Blue Cyan Green Yellow Red Magenta White Black

抄陳師文裴宗元所定大觀二百九十有七方晝夜而習焉既而悟曰故方新病安有能相值者泥是且殺人乃畫棄去渡澗河走吳中尋師而求其說久之不能得復走宛陵走南徐走建業皆無其中時紫紫道逢聞方不知所適忽有以太無為告者遂還杭拜之凡十往返不得適君乃立其門終日不動太無憐其志為數暢三家之旨而一析以經越數年悉受其學以歸鄉之群醫方泥陳裴學聞君言皆大驚已而又皆大服翕然共尊事之君年既高所見益粹精其自持者類多前人所未發乃狗門人張翼等請著為書若干篇名之曰格致餘論持以示金華宋濂濂竊受而讀之見其立言深察證詳未嘗不歎君用志之勤也蓋當大觀之方盛行世之人烏知有所謂內經之學君獨能崎嶇數百里必欲求師而受其說雖險阻艱難更屢迭挫曾不為之少動所以卒能成其學向使君之志稍變焉烏有今日哉傳曰用志不分其道乃成殆君之謂矣君之此書其有功於生民者甚大宜與三家所著並傳於世故濂得備書傳學用

功之所自於篇端其覓君之自序者因不暇及也君
名震亨字彥脩許文懿公之高第弟子公講學入華
山時君即從之遊而聞道最先剛明正直不可干以
私其安貧守道雖古君子弗過也而醫又特其一事
云

至正七年冬十有一月日南至金華宋濂書於浦陽
東明山中

華歆餘論目錄

飲食色欲箴序

飲食箴

陽有餘陰不足論

瀉脈論

慈幼論

瘦瘠陳氏方論

覆囊論

治病先觀形色然後察脈問證論

大病不守禁忌論

面鼻得冷則黑論

難產論

胎婦轉胞病論

色欲箴

治病必先求其本論

養老論

夏月伏陰在內論

痛風論

病邪雖實胃氣傷者勿使攻擊論

虛弱癯病有似邪毒論

胎自墮論

胎前脫損淋瀝論

難產脫損淋瀝論

乳硬論





受胎論

奉宣論

瘰癧當分總絡論

鼓脹論

秦桂丸論

理水或藥或黑論

肺大必病連論

太僕章句

倒倉論

左大明男石大順女論

吃逆論

天氣傷金說

目錄畢

精致條論

人迎氣口論

醇酒宜令飲論

脾約丸論

疝氣論

惡寒非寒病惡熱非熱病論

石膏論

生氣通天論病因章句辯

新定章句

相火論

節淡論

房中補遺論

張子和攻發法論

金華 朱彥脩 撰

續谷 周曰校 刊

飲食色欲廢序

傳曰飲食男女人之大欲每為子母患之男女之欲所關甚大飲食之欲於身尤切世之論管陷溺於其中者蓋不少矣苟慮於道必先於此究心焉因作飲食色欲二篇以示弟姪并告諸同志云

飲食戒

人身之貴父母遺體為口傷身滯滯皆是人有此身雖渴亦就過作飲食以運其生雖彼味者因縱口味五味之過疾病蜂起病之生也其穢意縱饑從所牽忽而不思病之成也飲食俱廢憂胎父母醫傷百計山野貧賤淡薄是謂動作不疾此身亦安均氣同體我獨多病悔悟一萌塵開鏡淨曰而飲食易之案辭養小夫大孟子所護口節



受胎論

奉宣論

瘰癧當分總絡論

鼓脹論

秦桂丸論

理水或藥或黑論

肺大必病連論

太僕章句

倒倉論

左大明男石大順女論

吃逆論

天氣屬金說

目錄畢

精致條論

人迎氣口論

醇酒宜令飲論

脾約丸論

疝氣論

惡寒非寒病惡熱非熱病論

石膏論

生氣通天論病因章句辯

新定章句

相火論

節淡論

房中補遺論

張子和攻發注論

金華 朱彥脩 撰

續谷 周曰校 刊

飲食色欲廢序

傳曰飲食男女人之大欲每為子母患之男女之欲所關甚大飲食之欲於身尤切世之論管陷溺於其中者蓋不少矣苟慮於道必先於此究心焉因作飲食色欲二篇以示弟姪并告諸同志云

飲食戒

人身之貴父母遺體為口傷身滯滯皆是人有此身雖渴亦就過作飲食以運其生雖彼味者因縱口味五味之過疾病蜂起病之生也其穢意縱饑從所牽忽而不思病之成也飲食俱廢憂貽父母醫傷百計山野貧賤淡薄是謂動作不棄此身亦安均氣同體我獨多病悔悟一萌塵開鏡淨曰而飲食易之案辭養小夫大孟子所護口節

致病亦敗兩德守口如瓶服之無效

色袪滅

惟人之生與天地參坤道成女乾道成男配為夫婦生育故寄血氣方剛惟其時未成之以時授之以時父子之親其要在茲聽彼昧者徇情縱欲惟恐不及齊以燥毒氣陽血陰人身之神陰平陽秘我體長春血氣幾何而不自惜我之所生翻為我賊女之耗兮其於實多聞房之肅門庭之和士之耽兮其家自廢既喪厥德此身亦糜連彼體薄故心乃奴飲食其更身安病瘳

陽有餘陰不足論

人受天地之氣以生天之陽氣為氣地之陰氣為血故氣富有餘血常不足何以言之天地為萬物父母天大也為陽而運行地之外地居天之中為陰天之大氣深之目實也亦為陽而運行月之外月跡也屬陰稟日之先以為明者也人身之陰氣其消長視月之盈缺故

人之生也男子十六歲而精通女子十四歲而經行是有形之後猶有待於乳哺水穀以養陰氣始成而可與陽氣為配以毓成人而為人之父母古人必逾三十二而後諱聖可見陰之難於成而古人之善於攝養也禮記注曰惟五十後養陰者有以如內經曰年至四十陰氣自半而起居衰夫又曰男子六十四歲百絕女子四十九歲而經斷夫以陰氣之成止供給得三十年之損壽言動已先虧矣人之情欲無涯與難成易虧之陰氣若之何而可以供給也經曰陽者天氣也主外陰者地氣也主內故陽道實陰道虛又曰至陰虛天氣絕至陽盛地氣不足觀虛與盛之所在非吾之過論主開藏者腎也司疎泄者肝也二臟皆有相火而其系上屬於心心君火也為物所感則易動心動則相火亦動動則精自走相火翕然而起精不交會亦暗液而疎泄矣所以聖賢只是教人收心養心其首譯夫天地以五行更迭衰旺而成四時人之五臟六腑亦應之而衰旺四月

傷已五月傷于為火太旺火為肺金之夫火旺則金衰六月傷木為
土太旺土為水之夫土旺則水衰況腎水常藉肺金為母以補助其
不足故內經詳諄於資其化源也古人竹夏必獨宿而淡味蔬藜業
業於愛護也保養金水二臟正避火土之旺爾內經曰冬不藏精者
春必溫病十月傷亥十一月傷子正火氣潛伏閉藏以養其本然之
真而為來春發生升動之本若於此時恣嗜飲以咸味至春升之際
下無根本陽氣輕浮必有溫熱之病夫夏月火土之旺各月火氣之
伏與論一年之虛耳若上弦前下弦後月朔月望亦為一月之虛大
風大霧虹霓飛電暴寒暴熱日月薄蝕憂愁忿怒驚恐勞傷醉飽勞
倦謀慮動入皆為一日之虛若病急初起瘡癩正作尤不止於一
日之虛今因多有春末夏初患頭痛脚軟者必體熱仲景謂春夏刺
秋冬差而脈弦大者正世俗所謂注夏病若犯此四者之虛似雖更
此夫當仕年便有老態的事債百一切學壞與言至此深可驚懼古
人謂不見所欲使心不亂天以溫者之盛於體聲者之盛於耳聲者
之盛於目聲者之盛於鼻誰是鐵漢心不為之動也善攝生者於此
五箇月出居於外尚值一月之虛亦宜暫遠帷幕各自珍重保全天
和期無負教身之教章甚

治病必先求其本論

病之有本猶草之有根也去葉不去根草猶在也治病猶去草猶在
脈而治腑病在表而攻裏非惟成強胃氣抑且有助邪醫云乎哉
族叔祖年七十稟其壯形其瘦夏末患泄利至深秋百方不應予視
之曰病雖久而神不悴小使澀少而不赤兩手脈俱澀而筋弦自直
高微閉食亦減因悟曰此必多年流精解在腸胃詢其子生喜食何
物曰我喜食鯉魚三年無一日缺予曰精寒在肺肺為大腸之臟宜
大腸之本不固也會與澄其源而流自清以家更陳皮青蔥麝自根
生蒼直濃湯和以砂糖飲一碗許自以指探喉中至半時屢吐痰非

TIPPEN Color Control Patches

Blue Cyan Green Yellow Red Magenta White Black

ColorChecker.com

升許如膠是夜減半次早又飲又吐車升而利止又與干胃飲加白
木黃連旬日而安東陽王仲延遇諸全來告曰我每自食物必屈曲
自滿而下且硬澀作微痛它無所苦此何病脉之右甚滿而關尤沈
左却和予曰汗血在胃脘之口氣因鬱而為痰此必食物所致明以
告我彼亦不自覺予又曰汝去臘食何物為多曰我每日早必飲點
剝酒兩三盞適寒氣為製一方用進汁半銀差冷飲細呷之蓋韭菜
半斤而病安已而果然又一隣人年三十餘性飲而酒幸遇下海瘧
或作或止夏初患自和湯上微閉醫治中湯兩帖發的為死片時
而對于脉之兩手皆滿重取畧似數子曰此下海瘧之深重者與
實歸龍會凡去腐四貼而利減又與小器胡去半夏加黃連芍藥川
芎生薑煎五六貼而安彼三人者俱是滿脉或弦或不弦而治法迥
別不求其本何以誤藥

論脉論

人一呼脉行二寸一吸脉行三寸呼吸定息脉行六寸一晝一夜一
萬三千五百息脉行八百一十丈此平人血氣運行之定數也醫者
欲知血氣之病非切脉不足以得之脉之狀不一截竹脉經者二十
有四浮沈滑實弦緊洪緩瀦遲伏濡弱數細動虛促結代革散
其伏大半多無見人之為病有四曰寒曰熱曰實曰虛故學脉者亦
必以浮沉遲數為之綱以察病情此不易之論也然滿之是因多虛
寒亦有瀦難為病者醫於指下見有不足之氣象便以為虛或以為
寒蓋瀦與寒無非熱補輕病為重重病為死者多矣何者人之所藉
以為生者血與氣也或因憂鬱或因厚味或因無汗或因補劑氣騰
血沸清化為濁者痰宿飲膠固雜脉道阻滯不能自行亦見瀦狀
若重取至骨來似有力且帶數以意參之於證驗之形氣但有熱證
當佐病熱可也此論為初學者發開機之士必以為警東陽王子方
年五十形肥味厚且多憂鬱脉常沈滿自春來得痰氣病醫認為虛

寒事與燥熱香靈之劑至四月間兩足弱氣上衝飲食減召子治之
予曰此熱鬱而脾虛痿厥之證竹尖形肥而脉沈未是元證但藥邪
太盛當此火旺實難求生且與竹瀝丁白木膏盡二斤氣降食進一
月後大汗而死書此以爲證醫者戒云

養老論

人生至六七十以後精血俱耗子居無事已有熱證何者頭昏目
眩肥瘠滿數鼻涕牙落涎多寐少足弱耳聾健忘眩暈腸燥面垢髮
脫眼花久坐兀眊未風先寒食則易飽喉則有痰但是老境無不有
此或曰苟方烏附丹劑多與老人爲宜豈非以其年老氣弱下虛理
宜溫補乎予嘗以爲然爲附丹劑將不可施之老人耶余晚之曰莫
止烏附丹劑不可妄用至特好酒脈肉濕癰油汗燒炙燥煆辛辣鹹
滑皆在所忌或曰子何愚之甚耶其言是也雖謂其在爲子烏婦其
言不及者直便虧而吾子之言若是其將有說以通之乎願聞其畧

予擬能應之曰正所謂道並行而不悖者請詳言之古者井田之法
行鄉閭之教與人知禮讓比屋可封肉食不及幼壯五十後方食肉
強壯恣饕比及五十疾已蜂起氣耗血竭筋蒸骨瘦腸胃壅滯涎沫
充溢而况人身之陰難成易虧六七十後陰不足以配陽孤陽幾欲
飛越因天生胃氣尚爾留連又藉水穀之陰故觀望而定耳所陳前
證皆是血少內經曰腎惡燥烏附丹劑非燥而何夫血少之人若防
風半夏者不香燥但是燥劑且不敢多况烏附丹劑乎或者又曰一
部而方悉是溫熱養陽吾子之言無乃謬妄乎予曰烏附丹劑爲
劫濕病也濕得燥則豁然而收烏附丹劑爲劫虛病也補腎不如
補脾脾得溫則易化而食味進下維腎虛亦可少回內經治法亦許
用劫正是此意蓋爲實厚而病淺者設此亦儒者用權之意若以爲
經常之法豈不大悞彼老年之人質雖厚此時亦逾乎薄病雖淺其
本亦易以撥而可以劫藥取速効乎若夫形肥者血少形瘦者氣寬

間或有可用劫藥者設或失于何以取彼吾寧稍遲計出萬全豈不
美乎烏所丹劑其不可輕餌也明矣至於飲食尤當謹節夫老人內
虛脾胃虛弱性急內虛胃熱則易飢而思食脾胃雖化則食已而再
飽陰虛難降則氣鬱而成痰至於視聽言動皆成廢懶百不如意怒
火易熾極有孝子順孫亦是動輒扼腕況未必孝順乎所以物性之
熱者炭火製作者氣之香辣者味之甘膩者其不可食也明矣雖然
腸胃虛厚福氣深壯者世俗觀之何妨奉養緩口固快一時積久必
為災害由是觀之多不如少少不如絕爽口作疾厚味指毒前哲格
言猶在人耳可不慎歟或曰如子之言殆將絕而不與於汝安乎予
曰君子愛人以德小人愛人以姑息况施於所尊者哉惟飲食將
以養生不以致疾若以所養轉為所害恐非君子之所謂孝與敬也
然則如之何問曰曰好生惡死好安惡病人之常情為子為孫必无
聞之以義理曉之以物性使善曲論陳說利害意誠辭確一切以歌

雅行之又次以身充之必將有所感悟而無打格之違矣吾子所謂
絕而不與施於有病之時尤其是孝道若無病之時量酌可否以時而
進其物不食某物代之又何傷於孝道乎若夫平居閑話素無閑蕩
談掖之言及至飢腸已鳴饑涎已動飲食在前馨香撲鼻其可禁乎
經曰以飲食忠養之忠之一字恐與此意合請勿易看過子事老母
固有便於古者先母年踰七旬素多痰飲至此不作節養女道自謂
有術只因大便燥結時以新牛乳猪脂和糜粥中進之雖以暫時滑
利終是膩物積多次年夏時醫為枯瘦發為喘急連日作禁食與預
獲為之子者置身無地因此苦思而得節養之說時進麥木等補胃
補血之藥隨天令加減遂得大腑不燥面色榮澤雖覺瘦弱終是無
病老境得安職此之由也因成一方用麥木為君牛膝芍藥為臣陳
皮茯苓為佐春加川芎夏加五味黃芩麥門冬冬加當歸身倍生薑
一日或一貼或二貼聽其小水緣覺短少便進此藥小水之長如舊



即是卻病捷法後到東陽因問老何安人性聰敏七十以後稍覺不便便却粥數日單進人參湯軟貼而止後九十餘無疾而卒以其偶同故筆之以奉是正

慈幼論

人生十六歲以前血氣俱盛如日方升如月將圓惟陰長不足腸胃尚脆而窄養之道不可不謹童子不衣裘帛前哲證言其在人耳裏下體之服常溫頓甚於布也表皮衣溫體甚於帛也蓋下體主陰得寒涼則陰易長汗濕燥則陰暗消是以下體不與常帛夾厚溫燥之服恐妨陰氣實為確論血氣俱盛食物易消故食無時然腸胃尚脆而窄若稠粘乾硬酸鹹甜辣一切魚肉木菜溫燥燒炙煨炒但是繁熱難化之物皆宜禁絕只與乾柿熟米白粥非惟無病且不礙口可以養德此外生菜果味酸乾柿性涼可以為養陰之助然果大補神大溫俱為難化亦宜少與婦人無知惟務姑息畏其啼哭無所不與

病以或或難悔何及所以當貴醫養有子多病迨至成人筋骨柔弱有疾則不能忘口以自善居喪則不能食素以盡禮小節不謹大義亦虧可不慎歟至於乳子之母尤宜謹節飲食下咽乳汁便通情欲動中乳脈便應病氣到乳汁必凝滯兒得此乳痰病立至不吐則瀉不瀉則熱或為口糜或為驚搐或為夜啼或為腹痛之初來其瀉必甚少便須詢問隨證調治母安亦安可消恙於未形也夫飲食之擇猶是小可乳母稟受之厚薄情性之緩急骨相之堅脆德行之善惡兒能速育尤為關係或曰可以己矣曰未也古之胎教具在方冊愚不必贅若夫胎孕致病者起茫昧人多玩忽醫所不知兒之在胎與母同休得無則俱熱得寒則俱寒病則俱病安則俱安母之飲食起居尤當慎密東陽張進士次子二歲滿頭有瘡一日瘡忽自平遂患瘡喘予視之曰此胎毒也慎勿與餅判藥藥皆愕然予又曰乃母孕時所喜何物張曰辛辣熱物是其所喜因口授一方用人參連翹芍



連生其草陳皮芍藥木通蘆薈沸湯入竹瀝與之數日而安或曰何以知之曰見其精神昏倦病受得深決無外感非胎毒而何予之次女形瘦性急休本有熱懷孕三月適當夏暑口渴思水時發小熱遂教以四物湯加黃芩陳皮生甘草木通因懶於煎煮殺貼而止其後此子二歲瘡癩遍身忽一日其瘡頓愈數日遂成瘰癧予曰此胎毒也蓋若再作病必自安已而果然若於孕時確守前方何病之有又陳氏女八歲時得瀉瀉過陰兩則作驚驚亦作口出涎沫聲如羊鳴予視之曰此胎受驚也其病深瀉瀉治半年病亦可安仍瀉淡味以佐藥功與燒丹元繼以四物湯入黃連隨時令加減半年而安

夏月伏陰在內論

天地以一元之氣化生萬物根於中者曰神机根於外者曰氣血萬物同此一氣人靈於物形與天地參而為三者以其得氣之正而通也故氣亦升氣亦浮氣亦降氣亦流人與天地同一氣也

子月一陽生陽初動也寅月三陽生陽初出於地也此氣之升也

月六陽生陽盡出於上矣此氣之浮也人之腋屬地氣於此時浮於

肌表散於皮毛腹中虛矣經曰夏月經滿地氣溢滿入經絡受血皮

膚受寒長夏氣在肌肉所以表寒表安者裏必虛世言夏月伏陰在

內此陰字有虛之義若作陰冷看其誤甚矣或曰以手捫腹明知其

冷非冷而何前人治暑病有玉龍丸大順散桂苓丸單煮良薑典縮

脾飲菓草果等皆得濕熱之劑何吾子不思之甚也予曰春夏養陽

王太僕謂春食涼夏食寒所以養陽也其意可見矣若夫涼薑水館

大扇風車除水寒泉果水雪涼之傷自內及外不用溫熱病何由安詳玩其意安非為內伏陰而用之也前哲又謂升降浮流則順之寒熱溫涼則逆之若於夏月火令之時妄投溫熱寧免突寒虛虛之患乎或曰已月純陽於理或通五月一陰六月二陰非陰冷而何予曰此陰之初動於地下也四陽浮於地上煇灼焚燁流金燂石何陰冷



之有孫真人製生脈散令人夏月服之非虛而何

豆齋陳氏方論

讀前人之書當知其立言之意人讀其書而不知其意求過於用不可得也且虛之論錢氏為評歷舉源流經絡明分表裏虛實間陳氏施治之法而又證以論辯之言源流著書者救之休學者讀而用之如求方圖於規矩較平直於準繩引而伸之禍類而長之可為死窮之應用也令人不知致弱之因不求立方之意倉卒之際據證極方漫爾一試設有不應并其書而廢之不思之甚也迨因易方之教久行素問之學不講抱痰誤醫者類皆喜溫而惡寒喜補而惡辭利急得陳氏方論皆燥熱補劑其詳確其文簡樸然用之奮然信之遂以為錢氏不及陳氏遠矣或曰子以陳氏方為不足歟曰陳氏方誠一謂善求病情者其意大率務重於太陰一經蓋以手一皮毛也足太陰為脾主肌肉肺金惡寒而易於感脾胃

土是濕而無物不受觀其用丁香骨桂所以治脾之寒也用附木平夏所以治脾之濕也使其脾果有寒脾果有濕而兼有虛也量而與之中病則止何傷之有今也不然徒見其藹之出運者身熱者泄瀉者驚悸者氣急者渴惡飲者不問寒熱虛實專投木香散異功散間有傷中隨手獲效設或假投禍不旋踵何者古人用藥製方有向導有監制有反佐有因用若錢氏方固未嘗廢細辛丁香白木參茂等車有監制輔佐之藥不專務於溫補耳然其用涼寒者多而於補助一法畧闕端緒未嘗深及痼人之前不可說錢氏之處至矣亦將以鐵道者擴充推廣而用藥然渴者用溫藥痲痺者用補藥自陳氏發之迨出前筆然其多用桂附丁香等燥熱恐未為適中也何者桂附丁香輩當有寒而虛固是的當虛而未必寒者其為害當何如耶陳氏立方之時必有披寒而豆齋者其用燥熱補之固其宜也今未披寒而用一偏之方寧不過於熱乎予嘗會諸家之粹求其意而用



之實未敢據其成方也試舉一二以證之從子六七歲時患豆豉發熱微渴自利一小方脉視之用木香散每貼又增丁香十粒予切疑焉觀其出逆因自利而氣弱察其所下皆臭滯陳積因腸胃熱蒸而下也恐非有寒而虛遂急止之已後一貼失繼以黃連解毒湯加白朮與十貼以解丁香之熱利止痞亦出其後肌常有微熱而手足生毒瘡與涼劑調補逾月而安又一男子年十六七歲發熱而昏目無攪耳無聞兩手脉皆露大而暴數知其為勞傷是時里中多發豆者雖不知人與藥則飲與粥則食遂教其父煮白朮當歸陳皮大料濃煎與之飲至三十餘貼豆始出又二十餘貼則成膿泡身無全膚或曰病勢可畏何不用陳氏全方治之余曰此但虛耳無實也只守前方又數十餘貼而安後詢其病因謂先四五日恐有出豆之病遂極力禁律連日出汗甚多若用陳氏全方寧無後悔至正甲申春陽氣早初五月間色間豆痞不越一家卒後陳氏方童幼死者百餘人雖

晴天數吾恐人事亦或未之盡也

痛風論

氣行脉外血行脉內晝行陽二十五度夜行陰二十五度此平人之造化也得寒則行遲而不及得熱則行速而太過內傷於七情外傷於六氣則血氣之運或遲或速而病作矣彼痛風者大半因血受熱已自沸騰其後或涉冷水或立濕地或有取涼或卧當風寒涼外搏熱血得寒汗濁凝澀所以作痛夜則痛甚行於陰也治法以辛熱之劑流散寒濕開發腠理其血得行與氣相和其病自安然亦有軟腫治法稍異謹書一二以證于言東陽傅文年踰六十性急作勞患兩腿痛甚動則甚痛予視之曰此真虛證當補血溫血病當自安遂與四物湯加桃仁陳皮牛膝生茸草薏入生薑研滑行散熱飲三四十貼而安又朱宅閩內年近三十食味甚厚性躁急患痛風牽縮數月醫掃不應予視之曰此挾痰與氣證當和血疎氣瀉痰病自安遂以



潛行散入生茸草牛膝炒枳殼通草陳皮桃仁薑汁煎服半年而安
又鄭師六年二十餘因患血痢用溫藥取效後患痢風叫號鄭子
視之曰此惡血入經絡滯血受濕熱久必凝濁所下未盡留凝隨道
所以作痛雖久不治恐成癰枯遂與四物湯加桃仁紅花牛膝黃芩
陳皮生茸草煎入生薑研潛行散入少酒飲之數十貼又與刺棗中
出黑血近三合而安或曰比見鄰人用草藥研酒飲之不遇數貼亦
有安者如子之言類皆經久取効無乃太過緩乎予曰此切病早藥
石上乘石質為之君過山龍等佐之皆性熱而燥者不能養陰却能
燥濕病之淺者濕痰得燥則開熱血得熱則行亦可取効彼病深而
血少者愈切愈虛愈切愈深若朱之病是也子以我為迂緩乎

痘疹論

內經謂夏傷於暑秋傷於風必有痘疹發者療也以其隔兩日一
作纏綿不休故有是名前賢具有治法然皆峻劑有非稟受性弱與

者所移者所宜用也惟許學士方有用參芪等補劑而又不
論後學難於推測因見近年以來五十歲以下之人多是怯弱者况
嗜欲縱恣十倍於前以弱質而得深病最難為藥始悟常山為梅毒
丹等為切瘼之劑若極用之輕病為重重病必死何者夫三日一作
陰受病也作於子午卯酉日少陰病也作於寅申巳亥日厥陰瘵也
作於辰戌丑未日太陽瘵也瘵得於暑當以汗解或涼臺水開陰木
冷地他人揮扇采水澡浴汗不得泄鬱而成瘵其初感也胃氣尚強
全不自覺至於再感憊然無知又復恣意飲食過分勞竭力勞爭
胃氣大傷其病乃作深根固蒂宜其難愈病者欲速愈其幸峻劑醫
者欲急利速便將技疎不知感風感暑皆外邪也當以汗解所感既
深決非一二升汗可除亦有胃氣少回已自得汗不守禁忌又復瀉
胃損邪未去新邪又感候轉沈瀆其病愈深況來求治者率皆輕試
速效切病之藥胃氣重傷吾知其難免於禍夫由是耳為遲鈍能



TIFFEN Color Control Patches

發驅必先與參朮陳皮芍藥等補劑輔以本經之藥惟其取汗
汗而體虛又須重用補劑以助之俟汗出通身下過委中方是佳兆
仍教以淡飲食者出入避風就溫遠去惟薄謹密調養無有不妥若
感病極深雖有大汗所感之邪必自臟腑出至腑其發也必亂而失
期亦豈是佳兆故治此病春夏為易秋冬為難非有他也以汗之難
易為優劣也或曰古方用砒丹烏梅常山得効者不為少子以為不
可用乎予曰膈受病者淺一日一作隔一日一作者是胃氣尚強猶
可與也彼三日一作者病已在臟矣在臟者難治以其外感猶可治
也而可用劫藥以求速効乎前歲憲倉公與葛杜形甚強色甚蒼
年近六十二月得瘧瘵召予視之知其候於臟腑者甚之曰酒遠色
感淡調理淡月得大汗乃安公不悅一人從旁曰此易耳數月可安
與劫藥三五貼病退旬日後又作又與又退歸症至冬瘧瘵未除又
來予治予知其久得瘧疾亦少推胃氣未充又天寒汗未盡遂以白

米粥養元氣二斤令其遇飽時且未食取一二百丸以熱湯下只與
白粥調養蓋此藥當大汗而安已而果然如此者甚多但藥畧有加
減不必盡述

病邪雖實胃氣傷者勿使攻擊論

凡言治國者多借醫為論仁哉斯言也真氣民也病氣盜賊也或有
盜賊勢須剪除而後已良相良將必先審度兵食之虛實與時勢之
可否然後動勦涉輕安則吾民先困於盜次困於兵民困而國弱矣
行險僥倖小人所為萬象森羅果報昭顯其可不究心乎請舉一二
以為凡例永康呂觀形瘦色黑平生喜酒多飲不困年近半百且有
別窟忽一日大惡寒發戰且自言渴却不飲予診其脈大而弱惟右
關稍實畧教重取則澀遂作酒熱內鬱不得泄由表熱而不虛也黃
芪一物以乾葛湯煎與之甚黃芪二兩乾葛一兩大得汗次早安矣
又葉先生患滯下後甚通迫正合承氣證予曰氣口虛形雖實而面

TIFFEN Color Control Patches

ColorChecker by Munsell Color Services Lab
Blue Cyan Green Yellow Red Magenta White Black
3/Color

黃稍白此必平昔食過飽而胃受傷宜忍一兩日辛苦遂與參朮陳皮芍藥十餘貼至三日後胃氣稍完與承氣兩貼而安奇不先補完胃氣之傷而速行承氣吾恐病安之後寧免瘦瘵乎又一脾色紫稍肥性沈多憂年近四十經不行三月矣小腹當中有一氣塊初起如栗漸如炊餅予脉之兩手皆澹重取却有試令按其塊痛甚捫之高平寸遂與千金消石丸至四五次被忽自言乳頭黑且有汁恐有娠予曰非也澹脉無孕之理又與三五貼脉之稍覺虛痞予悟曰藥太峻矣令止前藥典四物湯倍加白朮佐以陳皮至三十貼候脉九再與消痞丸至四五次忽自言塊消一暈便令裏服又半月經行痛甚下黑血半升內有如椒核數十粒乃塊消一半又來索藥以消餘塊余曉之曰勿性急塊已開矣不可又攻右次月經行當盡消矣次月經行下少黑血塊又消一堂又來問藥余曰保守禁食至次月必消盡已而果然大凡攻擊之藥有病則病受之病無病而藥力重則胃

是偏勝之氣雖參朮薑為性亦偏沈攻擊之藥平與婦胃氣自弱好血亦少若塊盡而却藥胃氣之存者幾希矣謹論至此醫云乎哉

治病先觀形色然後察脉問證論

經曰診脈之道視人勇怯肌肉皮膚能知其情以為診法也凡人之形長不及短大不及小肥不及瘦人之色白不及黑嫩不及蒼薄不及厚而況肥人濕多瘦人火多白者肺氣虛黑者腎氣足形色既殊臟腑亦異外證雖同治法迥別所以肥人責脉浮瘦人責脉沈雖人宜脉緩緩人疑脉躁以其不可一槩觀也試陳一二章以例推東陽陳兄靈筋骨稍長患体虛而勞頭痛甚至有決別之言余察其脉弦而大甚數以人參白朮為君川芎陳皮為佐至五六日未減泉首訝之以藥之不對也余曰藥力有次第矣更少俟一二宿當自安愈其季來問曰何不少加黃芩予啜不答又經一宿忽自言病頓愈予

脉之覺指下稍盛又半日病者言胸上滿不覺視其腹紋已隱矣
子曰夜來藥中莫加黃芪否曰然止與三貼連運與二陳湯加厚朴
枳殼黃連以瀉其衝三貼而安又浦江義門鄭兄年二十餘秋間大
發熱口渴妄言妄見病似邪鬼七八日後召子治脉之兩手洪數而
實視其形肥面赤夢白却喜震筋脉本不實涼藥所致此因勞倦成
病與溫補藥自安曰崇胡七八貼矣以黃芪附子湯冷與之飲三貼
後困倦舒暢微汗而解脉亦稍頓以黃芪白朮湯至十日脉漸軟
飲而小又與半月而安夫黃芪補氣藥也此兩二人者一則氣虛一
則氣實便宜不宜得焉可不審乎

大病不守禁忌論

病而服藥酒守禁忌尋真人千金方言之詳矣但不詳言所以守禁
忌之由敢陳其畧以為規戒夫胃氣者清純沖和之氣人之所賴以
為生者也若謀慮神勞動作形苦嗜欲無節思想不遂飲食失宜藥

食道法皆能致傷既傷之後用調補括不知怪而乃恣意犯禁
藥之證尚未消退方生之證與日俱積吾見醫藥將日不暇給而傷
敗之胃氣無復完全之望去死近矣予族叔形色俱實瘦瘠又患痢
自恃強健能食絕無忌憚一日召予曰我雖病却健而能食但苦汗
出耳汝能止其汗否予曰瘦瘠非汗出不能愈也可慮者正在健與
能食耳此非痢也胃熱善消脾病不化在積與痢勢已甚矣此時節
擇飲食以養胃氣曾出入以避風寒候汗透而安叔曰世俗謂無飽
死痢我今能食何謂可慮予曰痢而能食者知胃氣未病也故言不
死非謂恣食不節擇者不從所言恣口大嚼過湯又多噴水果如此
者月餘後雖欲求治不可著手矣淹淹又月餘而死內經以驕恣不
倫於理為不治之病信哉又周其姓者形色俱實善食而易飢
大食不擇者五日矣予責之曰病中當調補自養豈可滋味哉賊逆
教之以用熟芩芍藥粥且少與調治半月而安

TIFFEN Color Control Patches

Blue Cyan Green Yellow Red Magenta White 3-Color Black

虛病羸弱有似邪祟

血氣者身之神也神既衰之邪因而入理或有之若夫血氣兩虧痰
客中焦妨礙升降不得運用以致十二官各失其職視聽言動皆有
虛妄以邪治之其人必死吁甚矣乎誰執其咎靈臺之子傳兄年十
七八時暑月因大勞而渴恣飲梅漿又連得大驚三四次妄言妄見
病似邪鬼診其脈兩手皆虛弦而濡沈數寸曰數為有熱虛弦是大
驚又梅漿之漿鬱於中脘補虛清熱導去痰滯病乃可安遂與人參
白朮陳皮茯苓連寧濃煎湯入竹瀝薑汁與旬日未効藥皆尤藥
之不審余脈之知其虛之未究與痰之未甚也仍取前方入荆瀝又
旬日而安外弟歲一日醉飽後亂言妄語安見詢之係伊亡兄附體
言生前事其的乃叔在是叱之曰非邪食腥與酒太過導所為耳推
監湯一大碗吐痰一二升汗因大作因唾一宿而安又金氏婦壯年
暑月赴庭歸乃婦詢其甚一次失序遂振然曰憚因成此病言語失倫
其中又多問一句曰奴奴不是朕皆敬而致余曰此非邪乃病也但
與補劑清熱導痰數日當自安其家不信遂致涎者噴水而呪之句
餘而死或問曰病非邪而邪治之何速至於死余曰暑月赴宴外境
蒸熱辛辣適口內境鬱熱而況舊有積痰加之愧問其痰與熱何可
醫言今乃醫以法又是驚其神而血不寧也噴以法水是審其體密
其膚使汗不得泄也汗不泄則蒸熱內蟄血不得寧則陰消而陽不
能獨立也不死何俟或曰外憂秘憂有禁呪一科庸可廢乎予曰移
精養氣乃小術耳可治小病若內有虛邪外有實邪當用正大之法
自有成式昭然可考然符水惟屬上熱痰一呷涼水胃熱滯之豈不
清快亦可取安若內傷而虛與冬嚴寒符水下咽必求胃而致彼鬱
熱在上熱邪在表須以汗解率得清冷膚勝固密熱何由解必致內
攻陰陽雜散血氣爭去死為近

面鼻得冷則黑論

諸陽聚於頭則面為陽中之陽鼻居面中央而陽明起於額中一身之血運到而鼻到而鼻陽部皆為至清至精之血矣酒性善行而喜升大熱而有峻急之毒多酒之人酒氣熏蒸面鼻得酒血為極熱熱血得冷為陰風所搏汗濁凝結滯而不行宜其先為紫而後為黑色也須用融化帶血使之得流滋生新血可以運化病乃可愈予為酒釀四物湯加炒片茯苓陳皮生甘草酒紅花生薑煎調五靈脂末飲之氣弱者加酒黃芪無有不應者

胎自腐論

陽化胎孕乃成血氣虛損不足榮養其胎自腐或勞怒傷情內火便動亦能墮胎惟厚其本皆因於熱火能消物造化自然病源乃謂風冷傷於子臟而墮與未得病情者也予見賈氏婦但有孕至三四月左右必墮診其脈左手大而無方重取則濡知其必血也以其妙年只此一次墮胎血自榮時正初夏投以涼煎白水湯下黃芪末一

錢服三四十貼遂得保全而生因而思之墮於內熱而虛者於理為多曰然曰虛當分輕重好生之工幸毋輕視

難產論

世之難產者往往見於醫問安快之人富貴奉養之家若貧賤辛苦者無有也方書止有瘦胎飲一論而其方為湖陽公主作也實非極至之言何者見有此方其難自若予族妹苦於難產後遇胎孕則觸而去之余甚憫焉視其形肥而動於針指搆愚旬日忽自悟曰此正與湖陽公主相反彼奉養之人其氣必實耗其氣使和平故易產今形肥知其氣虛又坐知其不運而其氣愈弱久坐腕胎因母氣不能自運耳當補其母之氣則兒健而易產今其有孕至五六箇月連於大千方藥鮮欲加補氣藥與十數貼因得男而其快後遂以此方隨母之形色性稟參以時令加減與之無不應者因名其方曰大連生散



法藥青桐葉皂角刺金銀花當歸或湯或散或加減隨意消息然酒
以少酒佳之若加以艾火兩三壯於臍處其效尤捷彼村工喜於自
衛便用針刀引惹拙病民可哀憫若夫不得柝夫不得於舅姑憂怒
醫問斯夕精索脾氣消阻肝氣橫逆遂成墜積如夫基子不痛不痺
數十年後方為瘡陷名曰瘡若以其瘡形狀似岩穴也不可治夫
若於始生之際便能消釋病根使心清神安然後施之以治法亦有
可安之理予接姬婦年十八時曾得此病察其形脈稍實但性急躁
恍惚自語所難者後姑耳遂以本草單方青皮湯間以加減四物湯
行以經絡之劑兩月而安

養胎論

成胎以精血之後先分男女者播澄之論愚切感焉後閱李東垣之
方有曰經水斷後一二日血海始淨精勝其血成者或三四五日後
血脈已旺精不勝血成者或五六日後血脈已旺精不勝血成者或五六日後

夫乾坤陰陽之情性也左右陰陽之道路也男女陰陽之儀象也父
精母血因感而會精之施也血能攝精成其子此萬物實始於乾元
也陰陽交攝胎孕乃凝所藏之處名曰子宮一系在下上有兩岐一
連於左一連於右精勝其血則陽為主受氣於左子宮而男形成
精不勝血則陰為主受氣於右子宮而女形成或曰分男分女吾
知之矣男不可為父女不可為母與男女之無形者又若何而分之
耶余曰男不可為父得陽氣之虧者也女不可為母得陰氣之塞者
也無形者由陰為氣所乘而成其類不以一女為男有二一則遇
男為妻遇女為夫一則可妻而不可夫其有女具男之全者此又駁
之甚者或曰駁氣所乘獨見於陰而所乘之形又若是之不同耶予
曰陰體虛駁氣易於乘也駁氣所乘陰陽相混無所為主不可覺左
不可覺右受氣於兩岐之間隨所得駁氣之輕重而成形故所攝之
形有不可得而同也

人迎氣口論

六陽六陰脈分屬左右手心小腸肝膽腎膀胱在左主血肺大腸脾胃命門三焦在右主氣男以氣成胎故氣為之主女以血成胎故血為之主若男子久病氣口亢於人迎者有胃氣也病雖重可治反此者逆或曰人迎在左氣口在右男女所同不易之位也脉法讀曰左大順男右大順女何子言之悖耶曰脉經一部王叔和謬詳於教醫者此左右手以醫者為主而言若主於病者奚止千里之謬

春宜論

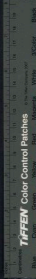
春養也陽氣升浮草木萌芽蠢然而動前所謂春時人氣在頭有病宜吐又曰傷寒大法春宜吐宜之為言物也謂吐之法自上出也今之世俗往往有養癰者腸滿者蟲積者以為不恰春時宜瀉以毒藥不可愈也醫者選用牽牛巴豆大黃極峻防風草烏危名之曰春宜丸於二月三月服之得下利而止於初瀉之時臟腑得通時暫輕快

勝不知氣升在上則在下之除其病而用利藥戕賊其陰其害何可勝言況仲景用承氣湯等下藥必有大滿大實堅有燥屎轉矢氣下逼迫而無表證者方行此法可下之證未悉其猶酒逢以待之泄利之藥其可輕試乎余伯考形肥骨瘦味厚性沈五十歲輕於聽信忽於三月半賸春宜丸一貼服之下兩三行每年率以為常至五十三歲時七月初炎熱之甚無病暴死此豈非妄認春宜為春瀉而致禍耶自上召下曰宜宜之一字吐也明矣張子和先生已詳論之肯賢宜妄言哉詳之審訂無疑後之死者又有數人愚故表而出之以為後人之戒

醇酒宜冷飲論

醇酒之性大熱有大毒清香美味既過於口行氣和血亦宜於體由是飲者不自覺其過於多也不思肺為金性畏火其體既其位高為氣之主腎之母木之火酒下咽膈肺先受之若是醉者理宜冷飲過

TIFFEN Color Control Patches



於肺入於胃然後漸溫肺先得溫中之寒可以補氣一益也次得寒中之溫可以養胃二益也冷酒行遲傳化以漸不可恣飲三益也古人終日百拜不過三爵既無酒病亦免酒禍今余格之於禮經則曰飲齊視冬時飲齊酒也視猶比也冬時寒也熱之內經則曰熱因寒用厥宜添夫今則不然不顧受傷只圖取快蓋熱飲有三藥存焉腦滲通快喉舌辛美益行可多不知酒性喜升氣必隨之乘營於上溺澀於下肺受厥邪全體必燥慙飲寒涼其熱內鬱肺氣滯熱必大傷耗其始也病淺或嘔吐或自汗或瘧疾或自泄或心脾痛尚可發散而去之若其又也為病深矣為酒為湯為肉糜為肺癆為肉痔為鼓脹為夫明為喘考為勞嗽為癆瘵亦為難明之病倘非具眼本易處活可不謹乎或曰人言一盞冷酒酒二盞血乃得行酒不可冷飲明矣余曰此界果之語耳今泰之於經證之於理醫之為規戒子以為過耶

雜症當分經路論

六陽經六陰經之分布周身有多氣少血者有少氣多血者有多氣多血者不可一舉論也若夫憂害處虛怯薄處前哲已曾論及惟分經之吉本聞也何則諸經惟少陽厥陰經之生癰疽理宜預防以其多氣少血其血本少肌肉雖長舊又未合必成死證其有不思本經少血選用藥毒利藥以伐其陰分之血竭不旋踵矣請述一二成敗之迹以告來者余從叔叔父平生多虛弱精神勞年近五十忽左膈外側膈上起一小紅腫大約如粟予視之曰慎勿輕視且生與人參大料作湯得二三斤為好人未之信讓進小帖數服未解而止旬餘值大風板木塘上起一道紅如線繞至背脚直抵右肋予曰必大料人參少加當歸川芎陳皮白朮等補劑與之後與此方兩閱月而安又東陽李兄年逾三十形瘦膚厚連得尋恙又同作勞且過於色忽左腿外側膈上一紅腫其大如栗一醫問其大睛眩昏與承氣兩貼

Color Control Patches

Blue Cyan Green Yellow Red Magenta White Black

下之不效又一醫散與大黃硃砂生粉草麻燭燭又二三貼半月後
召子視之曰事去矣又一李兄年四十餘而面稍白神甚秀忽腸下
生一紅腫如桃一人常用補劑藥味且藉於是流氣飲十宣散雜而
進之旬餘召子視之予曰非惟不與補藥抑且多得解利血氣俱應
尖已而果然或曰太陽經許多血少氣者乎何腎懸之生初無甚苦
性往間有不效者吾子其能治之予予曰腎居小腹之後而又在其
下此陰中之陰也其遺泄其位僻雖曰多血氣運不到氣既不到血
亦罕來少年之後不可生滋穢有痛腫脊之麻證但見虛弱便與滋
補血氣無虧可保發吉若用尋常驅熱散毒行氣之藥虛虛之禍如
指諸掌

脾約丸論

成無已曰約者結約之約又約米之約胃強脾弱約束津液不得四
布但約腸故小便數而大便硬故曰脾約與此丸以下脾之結燥

脾弱純化津流入胃大便利小便少而愈夫脾病有幾焉何者說曰
約脾弱不能運也脾弱則土虧夫必脾氣之散脾血之耗也原其所
由久病天下大汗之後陰血枯槁內火熾灼熱傷元氣又傷於脾而
成此證傷元氣者肺金受火氣無所播傷脾者脾為脾之子肺耗則
液竭必竊母氣以自救金耗則木寡於畏土欲不傷不可得也脾失
轉輸之令脾失傳送之官宜大便秘而難下小便數而無感蓋也理
宜滋養陰血使孤陽之火不熾而全行清化木邪有制脾土清健而
運行津液乃能入胃則腸潤而通矣今以大黃為君枳實厚朴為臣
雖有芍藥之養血麻仁杏仁之溫潤為之佐使用之熱甚而氣實者
無有不安患恐西北二方地氣高厚人稟壯實者可用若用於東南
之人與熱雜盛而血氣不實者雖得暫通將見脾愈弱而腸愈燥夫
後之欲用此方者須知在西北以開結為主在東南以潤燥為主慎
勿膠柱而調瑟



鼓脹論

心肺陽也居上肝腎陰也居下脾居中亦陰也屬土經曰飲食入胃
游溢精氣上輸於脾脾氣散精上歸於肺通調水道下輸膀胱水精
四布五經並行是脾具坤靜之德而有乾健之運故能使心肺之陽
降腎肝之陰升而成天地交之泰是為無病之人今也七情內傷六
淫外侵飲食不節勞傷致虛脾土之陰受傷轉輸之官失職胃雖受
穀不能運化故陽自升陰自降而成天地不交之否於斯時也清濁
相混隨道壅塞氣化滯血凝滯而為熱熱留而火氣燄濕之相生遂
成脹滿經曰鼓脹是也以其外無堅滿中空無物有假於鼓其病膠
固難以治恐又名曰蟲若蟲侵蝕有鼓之義驗之治法理宜補脾又
潤養神金以制木使脾無賊邪之慮滋腎水以制火使脾得清化之
令却鹽味以防助邪斷妄想以得母養無有不安醫不察病起於虛
急於作效術鮮希實病者苦於服急善行利藥以求一時之快不知

寬得一日半日其腫愈甚病甚甚矣真哉傷矣去元不遠古方惟為
餘糧丸又名石中黃丸又名紫金丸制肝補脾殊為切當亦頗隨證
亦須明證加試用之余友俞仁叔儒而醫通得家傳年五十得此疾
自制高僧糧丸服之于諺其脈弦滑而數緊此丸新製燥煉之火邪
尚存溫熱之藥太盛宜自知減不可執方俞嘆曰今人不及古人處
方不可加減服之一月口鼻見血色骨立而死又楊兄年近五十性
嗜酒酒病癯平年患脹癯自察必死來求治診其脈弦而滑重則大
癯不食手足瘦而腹大如蜘蛛狀予故以參朮為君當歸川芎芍藥
為臣黃連茯苓陳皮厚朴為佐生其草半少作濃湯飲之一日定三
次彼亦嚴守戒及一月後癯因汗而愈又半年小便長而脹愈中間
雖稍有加減大意只是橫氣行濕又陳氏年四十餘性嗜酒大便時
見血於春間患脹色黑而腹大其形如愚診其脈數而滑重以弱予
以四物湯加黃連黃芩木通白朮陳皮厚朴生其草作湯與之近一

年而安一補氣一補血鉅藥入率相出入皆獲安以保天壽或曰氣無補法何子補氣而獲安果有說以通之乎予曰氣無補法世俗之言也以氣之為病者聞聖藥似難於補恐增病勢不思正氣虛者不能運行邪滯所著而不出所以為病經曰壯者氣行則愈怯者若而成弱苟或氣怯不用補法氣何由行或曰子之藥審則審矣何故之遲也病者久在牀枕必將睡子之理而求速效者矣予曰此病之起或三五年或十餘年根深蒂固欲求速效自求擗耳知王道者能治此病也或曰脈病終不可與利藥耶予曰灼知其不因於虛受病亦淺脾胃尚壯積滯不病而又有可下之證亦宜專與疏導若按限子和潘川散高功丸為例行通攻之策當所不敢

痛氣論

痛氣之甚者每九連小腹急痛也有痛在腰九者有痛在五臟穴邊者皆火厥陰之經也或有形或無形或有聲或無聲皆痛風有聲

自辛酉以下歷代名醫皆以為寒蓋寒主收引經絡得寒故引不行所以作痛理固然也有得寒而無証者又必有說以通之可也予嘗歷因門戶重上有霜淡勝之水湯冰徒涉不曾病此以子素無熱在內也因而思之此證始於濕熱在經絡而至久又得寒氣外來濕熱之邪不得解散所以作痛若只作寒論恐為不備或曰厥陰一經其道遠其位卑鬱積濕熱何由而致予曰大勞則火起於筋筋飽則火起於胃勞勞則火起於腎大怒則火起於肝本經火積之久母能令子虛濕氣便盛厥陰屬木火於肝為將軍之官其性急速火性又暴為寒所束宜其痛之大暴也愚見有用烏頭梔子等分作酒用之其效亦敏後因此方隨證與形加減用之無有不應然濕熱又頭分多火而始治但濕者腫多痛是也又有按虛而發者嘗以參朮為用而以疏導藥佐之診其脈有甚沈緊而大審無力者是也其痛亦輕惟覺重覺牽引耳

表柱丸論

無子之因多起於婦人醫者不求其因起於何處過閱古方惟秦柱丸其辭確其意專用無溫熱近乎人情欣然授之然服之其受燥灼之禍猶且倍然不悔何者陽精之耗也陰血能攝之精成其子血成其胞胎孕乃成今婦人之無子者半由血少不足以攝精也血之少也兩非一端然就得子者必須補其陰血使無虧失乃可維其有餘以成胎孕何乃輕用熱劑煎熬臍胎血氣沸騰不旋踵矣或曰赤氣溫和則萬物發生冬氣寒凜則萬物消殞非秦柱丸之溫熱何由得子然溫緩而成胎即子曰詩言婦人和子則藥有子和則氣血不爭平則陰陽不爭令得母藥雖血虧氣漸成矣或先或後始則飲食驟進又則口苦而乾陰陽不子血氣不和疾病遂起焉能成胎縱能成胎生子亦多病而不壽以秦柱丸之耗精去真之陰也或之後之部應使之子年十六來醫曰我生七箇月患淋病五年

必一發其發也大瀉則地叫天水道方行狀如漆和粟者約一匙許然後定診其脈輕則瀉重則法視其形瘦而稍長其色青而蒼意其父必因多服下部藥遺熱在胎留於子之命門而然遂以養靈和黃蘗知木九梧子大晒十分並而與二百九作一服經二時又與三百九作一服率以熱湯下以食物壓之又經半日痛大作連服葶水道乃行下如漆和粟者一大碗許其病減十分之八後張子中以陳皮一两括梗木通各半兩作一貼與之又下法粟者一合許遂形父得燥熱且能病子況母病之者乎余書此以證東垣紅經瘧之事

粟粟赤寒病惡熱非熱病論

經曰惡寒戰慄皆屬於厥又曰禁探如喪神守皆屬於火惡寒者緣當炎月若遇風霜重錫在身自覺慄慄戰慄動搖之貌如喪神守惡寒之甚原病或曰病熱甚而反覺自冷此為病熱實非寒也或曰往往見有得熱藥而少愈者何也子曰病熱之人其氣炎上鬱為痰飲



抑邊清道陰氣不升病熱尤其積積得熱亦為暫退熱勢助邪其病
益深或曰寒勢如此誰故以寒涼與之非殺之而何予曰古人遇戰
禪之證有以大承氣下燥糞而愈者惡寒戰慄明是熱證但有虛實
之分耳經曰陰虛則發熱夫陽在外為陰之衛陰在內為陽之守精
神外馳者惡無節陰氣耗散陽無所附遂致浮散於肌表之間而惡
熱也實非自熱當作陰虛治之而用補養之法可也或曰惡寒非寒
宜用寒藥惡熱非熱宜用補藥甚駭耳目明示我之法可乎予曰連
士周本道年踰三十符惡寒病服附子數日而病甚求于諸診其脉
弦而似緩予以江茶入薑汁香油罌火吐痰一升許減歸太辛周甚
喜予曰本也燥熱已多血傷亦深須淡食以養胃肉觀以養神則水
可生而火可降彼專於仕進一切務外不守禁忌予曰若多與補血
涼藥亦可少安內外不靜腎水不生附毒必發病受後官於安城從
夜月寒非附子不可燬而性怕生薑只得以前膠子伴於薑醋子與

三陰而安予曰可急歸知其附毒易發故以為迂半年後果發背而
死又司寇叔平生腳自痺以下常覺熱冬不可加綿於上常自言曰
我稟質壯不怕冷予曰此足三陰之虛宜早斷欲帶以輔養膏血虛
乎可免暖而不春年方五十患痿半年而反觀此二人治法蓋可知
矣或曰傷寒病惡寒惡熱者亦是虛耶予曰若病傷寒者自外入內
先賢論之詳矣愚妄庸贊

經水或紫或黑論

經水者陰血也陰必從陽故其色紅紫火色也血為氣之配氣盛則
熱氣寒則寒氣升則升氣降則降氣凝則凝氣滯則滯氣清則清氣
濁則濁往柱見有成塊者氣之凝也將行而痛者氣之滯也來後作
痛者氣血俱虛也色淡者亦虛也錯經妄行者氣之亂也素者黃之
漸也黑者熱之甚也人但見其紫者黑者作痛者成塊者素指為風
冷而行溫熱之劑禍不旋踵矣良由病源論月水諸病皆曰風冷乘

之宜其相習而成俗也或曰黑北方水之色也黧淡於黑非冷而何予曰經曰充則容華乃制熱甚者必垂水化所以熱則黧甚則黑也况婦人性熱而見部嗜欲加倍臟腑厥陽之火無目不起非熱而何若夫風冷必頰外傷按歲有之蓋千百而一二者也

石膏論

本草藥之命名固不可曉者中間亦多有意義學者不可以不察以色而名者大黃紅皂白兩青黛烏梅之類是也以形而名者人參狗脊烏頭貝母金鈴子之類是也以氣而名者木香沉香檀香麝香面香之類是也以質而名者厚朴蘇合茯苓生熟地黃之類是也以味而名者升麻苦參淡竹葉單龍膽苦酒之類是也以形而名者百合當歸赤麻防風滑石之類是也以時而名者半夏前陳冬葵黃雞黃枯草之類是也以石膏火取細研醋調封丹爐其固密甚於脂苟非有膏而能為用此其質與膏而得各正與石膏同意則考忠要以

方解石為石膏以石膏其味辛而辛本陽明經藥陽明主肌肉其也倍緩脾胃益氣止渴去火其辛也倍解肌出汗生行至頭又入手足陰平少陽彼方解石者止有體重質堅性寒而已求其所謂有膏而可為三經之主治者焉在哉醫欲責效不亦難乎

脾大必病邊論

脾血之所為屬陰大洪之別名火之乘脅陽其病得之於內傷者陽虛為陽所乘故脾大當作虛治之其病得之於外傷者邪客於經脾亦大當作邪脈治之合二者而觀之皆病後方長之勢也謂之病逆者亦宜乎陽職云君臣之專也孰為是石辛有以教之

生氣通天論病因章句辯

禮記曰一年視離經謂離析經理章句之絕內經生氣通天論將因四章第一章論因於寒欲如運樞以下三句與上文意不相為背衍文也禮者燔炭汗出而散兩句當移在此夫寒邪初客於肌未邪鬱



而為熱有似喘痰得汗則解此仲景辨黃湯之類是也第三章論因於暑者若君火為病火主動則散故自汗煩渴而多言也第三章論因於濕濕者土濁之氣實為諸陽之會其位高而氣清其體虛故聰明得而保香湯氣熏蒸清道不通沈重而不爽利似乎有物以蒙胃之失而不治濕鬱為熱熱留不去大筋短者熱傷血不能養筋故為拘攣小筋弛長者濕傷筋不能束骨故為痿弱因於濕首如履各三字為句濕熱不攘以下各四字為句文止而意明第四章論因於氣為腫下文不序病證是足脫簡四維相代三句與上文意不相屬亦衍文也王太僕曰暑熱濕氣三病皆以為發於陰寒之毒沈第相仍展轉生病五限通為一章全有疑為暑病不治伏而生熱熱久生濕濕久氣病益有之矣內經止有冬傷於寒不即病至夏有熱病之古言本開寒毒伏藏至夏發於暑病至於濕病亦承上文之熱濕及濕其首望濕物業之望除其熱當以因於濕首為句如暑濕又為句則

太僕章句

病者之濕氣濕之濕皆人為也與上下文列言寒暑之病因文意

爭不容於不辨或曰先賢言濕寒濕風濕炎未聞有所謂濕熱病者政之內經亦無有焉吾子無乃失之迂妄耶予曰六氣之中濕熱為病十居八九內經發明濕熱此為首出至真大要論曰濕土甚而熱其間或言濕而熱在中者或曰熱而濕在中者此聖人愛人論道之極致使天下後世不知濕熱之治法者太僕啓之也君其歸取原病或無讀而審思之幸甚

因於氣為腫

因於暑汗煩則喘

因於濕首如履

長為痿

因於寒欲如運



新定章句

因於寒體若增汗出而散

因於暑汗煩則喘鳴辭則多言

因於濕句首如裏可濕然不接句大瀉緩短小筋弛長緩短為拘地

長為痿

因於氣為腫云云

例會論

經曰腸胃為市以其無物不有而較為最多故謂之倉若積穀之室也倒者傾去積舊而滯礙使之潔淨也胃居中膈上喜容受而不能自運者也人之飲食過適口之物寧無過量而傷積之手七情之偏五味之厚寡無傷於沖和之德乎積積之條停滯痰血互相糾纏日積月深發結成聚甚者如核桃之積諸般奇形之蟲中宮不清夫上總不和天賦竹中形於外發為癰瘰為贅瘻為鼓脹為癩瘕為無名

奇病先特製為蕩病丸溫白丸等劑攻積蕩痰熱並用期中病積非不工巧然不若倒倉之為便捷也以黃壯牛播肥者實一二十斤長滾水煮糜爛融入湯中為液以布濾出渣滓取淨汁再入鍋中文火熬成琥珀色則成矣每飲一鐘少時又飲如此者積數十鐘寒月則重湯溫而飲之病在上者欲其吐多病在下者欲其利多病在中者欲其吐下俱多全在活法而為之緩急多寡也須先置一室明決而不通者以安病人視所出之物可盡病根則止吐利後或渴不得與湯其小便必長取以飲病者名曰輪迴酒與一二碗非惟可以止渴抑且可以解滯餘垢睡一二日覺飢甚乃與粥淡食之待三日後始與以羹菜自養半月覺精神煥發形體強健虎癩悉安矣其後須踏數十年而足學痛甚且惡寒而多嘔甚而至枚靈砂黑錫黃芽丹丹繼之以艾火十餘萬又雜治數年而痛甚自分為廢人矣眾工亦



技窮矣如此者又數年因其煩渴惡食者一月以通聖散與平月餘而大腑通達後重紅門熱氣如燒始時下積滯如五色爛錦者如粉爛油瘦者近寒月而病似退又半月而畧息緩而兩足難移計無所出至次年三月連作此法節節如應因得為全人次年再得一男又十四年以壽終其餘與一婦人又年脚氣吐利而安又領海萬戶者則善公以便溺而種不替氣與試之有效又臨海林兒患久數吐紅熱熱消瘦聚以為療百方不應召予視之脈兩手弦數日裡夜重汗無所出亦因此而安時冬月也第二年得一子半坤上也黃土之色也以噴為德而鼓法于健以為功者壯之用也內者腎之藥也熱而為液無形之物也橫散入肉絡由腸胃而透透肌膚皮竅爪甲無不入也精聚又則形質成依附腸胃回薄曲折處以為精油之窠白阻礙津液氣血薰蒸燭灼成病自非刺腸到骨之神妙孰能去之又置合勺鉢兩之丸散所試發犯其端喘戶喘乎竊詳肉液之散滯腸胃受之其厚皆倍於前看似乎腫其回薄曲折處非樓向時之滯肉液充滿流行有如洪水泛漲其浮莖葉虛朽皆惟逐蕩蕩噴波而下不可停留表者因吐而汗清道者自吐而通瀉道者自泄而去凡屬滯礙一洗而定牛肉全重厚和順之性益然澹然潤澤林鳩捕益虛損寧無精神煥發之樂乎正似武王克商之後散財聚粟以賑疲民之仰望也其方出於西域之異人人持中年後亦行一二次亦卻疾養壽之一助也

相火論

太極動而生陽靜而生陰陽動而變陰靜而合而生水火未金土各一其性惟火有二曰君火人火也曰相火天火也火內陰而外陽主乎動者也故凡動皆屬火以名而言形氣相生配於五行故謂之君以位而言生於虛無守位稟命因其動而可見故謂之相天主生物故恆於動人有此生亦恆於動其所以恆於動皆相火之為也見於



天者出於龍雷則木之氣出於海則水之氣也具於人者寄於肝腎
二部肝屬木而腎屬水也應者肝之膽膀胱者腎之膽心胞絡者腎
之魄三焦以焦言而下焦司肝腎之分腎陰而下者也天非此火不
能生物人非此火不能有生天之火雖出於水而皆不乎地故雷非
伏龍非蟄海非附於地則不能鳴不能飛不能燄也鳴之飛也燄也
動而為火者也肝腎之陰悉具相火人而合乎天也或曰相火天人
之所同何東垣以為元氣之賊又曰火與元氣不兩立一勝則一負
然則如之何而可以使之無勝負也曰周子曰神發知夫五性感物
而萬事出有知之後五者之性為物所感不能不動謂之動者即內
經五火也相火易起五性感陽之火相弱則妄動夫火起於妄變化
莫測無時不有煎熬真陰陰虛則病陰絕則死君火之氣經以暑與
濕言之相火之氣經以火言之蓋表其暴悍酷烈有甚於君火者也
故曰相火元氣之賊周子又曰聖人完之以中正仁義而主靜朱子

曰必使道心常為一身之主而人心每聽命焉此善處乎火者人心
聽命乎道心而又主之以靜彼五火之動皆中節相火惟有痺補陰
化以為生生不息之運用耳何賊之有或曰內經相火法曰少陰少
陽矣未嘗言及厥陰太陽而吾子言之何邪曰足太陽少陰東垣嘗
言之矣治以炒藥取其味辛能瀉水中之火是也歎人亦言醫與三
焦尋火治肝和胞絡都無異此歷指龍雷之火也予亦備述天人之
火皆生於動如上文所云者實推廣二公之意或曰內經言火不一
往往於六氣見之言臟腑者未之見也二公豈他有所據耶予能為
我言之乎經曰百病皆生於風寒暑濕燥火之動而為變者岐伯歷
舉病機一十九條而屬火者凡此非相火之為病之出於臟腑者乎
致諸內經少陽病為惡寒太陽病時脈仆少陰病臂暴瘳臂胃不知
人非諸熱皆寒之屬火乎少陽病惡寒發瘳臂病振寒少陰病酒淅
惡寒振瘳厥陰病酒淅振寒非諸禁鼓慄如喪神守之屬火乎少陽

TIFFEN Color Control Patches

Black White 3-Color Yellow Green Cyan Blue Magenta Red

病嘔逆破氣上行膀胱病衝氣上衝胃小腹按等引
腰脊上衝心少陰弱氣上衝胃嘔逆非諸逆衝上之傷火乎少陽病
罷安勝脫病狂顛非諸燥狂越之傷火乎少陽病附腫善驚少陰病
督熱以酸則腫不能火立非諸病附腫疼酸驚駭之傷火乎又原病
式曰諸風掉眩爲於肝火之動也諸氣膈鬱病痿厥於肺火之升也
諸濕腫滿爲於脾火之勝也諸痛痒癢屬於心火之用也是皆火
之爲病出於臟腑者然也注支木之發耳以陳無擇之通敏且以暖
熾論君火日用之火言相火而又不曾深及宜乎後之人不無聾聵
也悲夫

左大頰男右大頰女論

肺主氣其脈居右寸脾胃命門三焦各以氣爲變化運用故皆附焉
心生血其脈居左寸肝膽脾肺腎皆精血之運道愛輝故亦附焉男
以氣成胎則氣爲之主女以血成胎則血爲之主男子左病右脈克

於左者有胃氣也病輕重可治女子又病左脈克於右者有胃氣也
病嚴重可治反此者虛之甚也或曰左心小腸肝膽腎膀胱右脾大
腸脾胃命門三焦男女所用不易之位也麻注贊曰左大頰男右大頰
女吾子之言非惟左右倒置似以大爲克果有說以通之乎曰大率
病脈也今以大爲頰蓋有充足之義故敢以克言之脈經一部詳傳
於數爲醫者爾此左右當以醫者爲言若主於病莫止於千里之膠
或曰上文言肝心出左脾肺出右左主司官右主司府下文言左爲
人迎右爲氣口皆以病人之左右而爲言何若是之相及耶曰麻經
第九篇之第五章上文大浮數動長滑流澹弱弦短微此言形狀之
陰陽下文關前關後等語又言部位之陰陽陰附陽陽附陰皆言血
氣之陰陽同爲論脈之陰陽而所指不同若此上下異文何足疑乎
贊曰陰病治官非治血乎陽病治府非治氣乎由此參考或恐於經
意有合

論

或問內經謂精不足者補之以味又曰地食人以五味一者年五十
食肉子今年適七十天靈都靈靈豈中道乎何子之神茂而色澤也
曰味有出於天賦者有成於人為者天之所賦者君親菽菜果自然
沖和之味有食人補陰之功此內經所謂味也人之所為者皆烹飪
調和偏厚之味有致疾傷命之毒此吾子所疑之味也今鹽醢之類
非真如淡者大麥與粟之類稷米山藥之其蕙薤之辛之類皆味也
子以為淡乎安於沖和之味者心之收火之降也以偏厚之味為安
者欲之艱火之勝也何疑之有內經又曰陰之所主本在五味非天
賦之味乎陰之五宮傷在五味非人為之味乎聖人防民之具於是
為備凡人飢則必食彼糲米其而淡者土之德也物之屬陰而最補
者也惟可與米同進經以菜為菟者恐於飢時頓食或屬過多因致
胃損故以藥助其充足取其疏通而易化此天地生物之仁也論語
曰肉雖多不使勝食謂曰賓主終日百拜而酒三行以避酒損
聖人施教之意也蓋穀與肥鮮同進厚味得乾為助其積之也又寧
不助陰火而致毒乎故服食家在節穀者則可不節穀而服食未有
不致其毒者內經謂久而增氣物化之常氣增者又天之由也彼安
於厚味者未之思爾或又謂精不足者補之以味何不言氣補曰味
陰也氣陽也補精以陰求其本也故補之以味者耳單白水地黃澤
瀉五味子天門冬之類皆味之厚者也經曰虛者補之正此意也上
文謂形不足者溫之以氣夫為勞倦所傷氣之虛故不足溫者養也
溫者以養使氣自充氣完則形完矣故言溫不言補經曰勞者溫之
正此意也彼為局方者不知出此凡諸虛損證悉以溫熱佐補補藥
名之曰溫補不能求經旨者也

吃

吃病氣逆也氣自臍下直衝上出於口而作聲之名也書曰火炎上



內經曰諸逆衝上皆屬於火東垣謂火與元氣不兩立又謂火氣之
賊也古方悉以胃弱言之而不及火且以丁香柿蒂竹茹陳皮等劑
治之未審孰為降火孰為降虛人之陰氣依胃為養脾土傷損則木
氣盛之矣此土敗木賊也降為火所乘不得內守大挾相火乘之故
直衝清道故以言胃弱者陰弱也虛之甚也病人見此似乎死蓋然
亦有實者不可不知散陳其說趙文適年近五十質弱而多怒七月
炎暑大飢要飯其家不能急具因大怒兩日後得瀉下病口渴自以
冷水調生蜜飲之甚快瀉下亦稍緩如此者五七日召予視脈稍大
不數遵令止蜜水湯時但令人參白朮煎湯調益元散與之瀉下
亦漸緩七八日後覺倦甚覺吃干知其因下火而陰虛也令其守前
藥然瀉下尚未止又以煉蜜飲之如此者三日吃猶不止藥實尤藥
之未嘗將以薑附飲之予曰補藥無速效附子非補陰者服之必死
衆曰冷水飯多得無寒子乎曰炎暑如此飲涼非寒勿多疑待以日

藥力到當自止又四日而吃止瀉下亦安又陳擇仁年近七十原字
之人也有久喘病而作止不常新秋甚瀉下食減至五七日後吃
作召予視脈皆大察衆以為難予曰形瘦者尚可為以人參白朮湯
下大補丸以補血至七日而安此二人者虛之為也又一女子年踰
笄性躁味厚暑月因大怒而吃作每作則舉身跳動神昏不知人間
之乃知暴病視其形氣俱實遂以人參鹿茸湯飲一碗大吐煩痰數
碗大汗昏睡一日而安人參入手太陰補陽中之陰者也蘆則反關
大瀉太陰之陽女子暴怒氣上肝主怒肺主氣經曰怒則氣逆氣因
怒逆肝不乘火侮肺故吃大作而神昏參蘆因吐痰盡氣降而火衰
金氣復位胃氣得和而解麻黃發汗節能止汗較屬金燥之性熱麥
陽楚之性涼先儒謂物物具太極學者其可不觸類而長引而伸之
乎

或問千金方有房中補益法可用否予應之曰傳曰言高悔吝生乎
動故人之疾病亦生於動其動之極也病而死夫人之有生心為火
居上腎為水居下水能升而火能降一升一降無有窮已故生意存
焉水之體靜火之體動動易而靜難聖人於此未嘗忘言也儒者立
教曰正心以養心皆所以防此火之動於妄也醫者立教恬淡虛
無精神內守亦所以遏此火之動於妄也蓋相火藏於肝腎陰分居
火不妄動相火惟有稟命守位而已焉有燥灼之虞縱飛走之狂勢
也哉易筮取象於少女兌說也過少男艮為威威無心之感也艮止
也居中之法有艮止之義焉君艮而不止徒有成賊何補益之有竊
詳千金之意彼壯年貪樂者水之體非向日之靜也故著房中之法
為補益之助此可用於實壯心靜遇釁不動之人也苟無聖賢之心
神仙之骨木易為也女法水男法火水能制火一藥於與一藥於取
此自然之理也若以房中為補殺人多矣况中古以下風俗日偷資

天氣屬金說

謂平日為說夢向疑難矣哉

邵子曰天依地地依天天地自相依附內經曰天氣舉之也夫自清
濁肇分天以氣運於外而攝水地以形居中而得於水者是氣也
即天之謂也自其無極者觀之故曰天氣至清至剛至健屬乎金者
也非至剛不能攝此水非至健不能運行無息以舉地之重非至清
其剛健不能長上古而不老或曰子以天氣為屬金者同易卦取象
之義何至遂以為金言之乎善言天者必有證於人善言大者必有
證於小願明以告我曰天生萬物人為貴人形象天可以取譬肺主
氣外應皮毛內經謂陽為外衛非皮毛乎此天之象也其包裹骨肉
臟腑於其中此地之象也血行於皮裏肉腠晝夜周流無端此水之
象也合三者而觀非水渟地天攝水地懸於中乎聖人作易取金為
氣之象厥旨深哉

TIFFEN Color Control Patches



張子和攻擊注論

愚聞張子和書惟務攻擊其意以為正氣不能自病為邪所客所以為病也邪去正氣自安因病有在上在中在下深淺之不同立為汗吐下三法以攻之初看其書得謂醫之法盡於是矣後因思內經有謂之虛者精氣虛也謂之實者邪氣實也夫邪所客必因正氣之虛然後邪得而客之苟正氣實邪無自入之理由是於子和之法不能不致疑於其間又思內經有言陰平陽秘精神乃治陰陽謬決精神乃絕又思仲景有言病當汗解診其尺脈滑當與黃芪建中湯補之然後汗之於是和之書非子和之筆也馳名中土其法必有過於明筆者何其書之所言與內經仲景之意若足之不同也於是決意於得名師以為之傳發其牙塞遂遊江湖但聞某處有某治醫便往拜而問之傳人焉後到定城始得原病式東垣方傳的然之談論時謂江浙間無可為

藥乃大悟子和

附者嘉定乙丑夏始得聞羅太無於陳芝君之言遂往拜之蒙此夏

者五七次越起三閱月始得齊投因觀羅先生治一病僧黃瘦倦怠羅公詢其病因乃蜀人出家時其母在堂及遊浙右經七年忽一日念母之心不可遏欲歸無腰纏徒爾朝夕西望而泣以是得病時僧二十五歲羅令其隔壁泊宿每日以牛肉猪肚其肥等煮糜爛與之凡經半月餘止時以慰諭之言勞之又曰我與汝十錢作路費我不望報但欲救汝之死命爾察其形稍甦與桃仁承氣一日三貼下之皆是血塊痰積方止次日只與熟棗稀粥湯息又半月其人遂如故又半月餘與飲十錢遂行因大悟攻擊之法必其人充實稟賦本壯乃可行也否則邪去而正氣傷小病必重重病必死羅每日有求醫者來必令其診視脈狀明察羅但吐酸口授用其藥治某病以其藥監其藥以其藥為引經往來一年半並無一定之方至於一方之中自有攻補兼用者亦有先攻後補者有先補後攻者又大悟古方治

TIFFEN Color Control Patches

Blue Cyan Green Yellow Red Magenta White Black

今病焉能臆合隨時取中其此之謂乎是時羅又言用古方治今病
正如拆舊屋樓新屋其材木非一不再經匠氏之手其可用乎由是
又思評學士釋微論曰予讀仲景書用仲景之法然未嘗守仲景之
方乃為得仲景之心也遂取東垣方養子自抄錄乃悟治病入常如
漢高祖破秦暴周武王踐商之後自非發財散粟重三章之法其受
傷之氣休憊之人何由而平復也於是定為陰易之陽易元攻擊宜
詳審正氣頂伴以局不為戒哉

TIFFEN Color Control Patches

Centimeters
Inches
Blue
Cyan
Green
Yellow
Red
Magenta
White
3-Color
Black

INTERNATIONAL CENTRAL BUREAU OF CRIMINAL POLICE

