

陽東志

卷之六

三

十三兩一錢七分八釐 武生員銀一十
一兩五錢八分九釐係動支地丁項下

起送府學文武生員路費銀 五兩一錢七
分二釐六毫

起送會試舉人卷資路費府縣共銀 六兩四錢八分二
釐二毫永手銀一

十一兩九錢四分零
係地丁項下動支

迎宴新舉人花紅旗匾銀 五兩四錢五分一釐
係地丁項下動支

新進士花紅旗匾酒禮銀 舊額府銀八錢九分七釐
縣銀八錢九分七釐康熙年

間奉裁雍正年間因錢糧足額諸項增復
其花紅等項應銀十六兩零赴司請領

戰船銀 一百四兩四錢除棄置實征銀五十五兩八錢
四分三釐二毫六絲七忽二微一塵歷年解司

修倉銀 四十六兩三分七釐五毫除棄置實征銀二
十四兩二錢四分一釐九毫八絲四微七塵

看守公署門子工食銀 八兩 布按二司二名 府館
一名 蒲門北士所一名除棄

置實征銀四兩六錢五分
八釐六毫一忽四微七塵

府縣巡鹽應捕工食銀 九十三兩六錢 府捕五名
縣捕八名每名給銀七兩二錢

除棄置加舉復今于
地丁項下撥補足額

橋夫工食銀 一百四十四兩 南埠十二名 北埠十
八名每名給工食銀四兩八錢除棄置加

舉復今于地丁
項下撥補足額

渡夫工食銀 一十六兩 江口渡三名 蕭家渡錢倉
渡樓石渡詹家渡各二名 惠浦渡龍溪

渡稜清渡漁塘渡新渡各一名每名一兩
除棄置加舉復今于地丁項下撥補足額

開夫工食銀 四十兩 江口陰均各三名餘各開夫一
名每名二兩除棄置加舉復今于地丁項

下撥補
足額

偏僻三十舖司兵七十六名工食銀 二百八十兩 縣
前五名 各舖二

名每名工食銀五兩除棄置加
墾復今于地丁項下撥補足額

孤貧一十二名

布花柴米銀七兩二錢 口糧銀三十
二兩四錢除棄置加墾復今于地丁項

撥補足額又加增
銀一十兩八錢

鐸戶二名口糧銀

五兩四錢除棄置加墾復
今于地丁項下撥補足額

重囚口糧銀

三十六兩除棄置實征一
十九兩四錢八分八釐

以上各款原額除棄置裁扣加墾復併於地丁項下
派撥補增外遇閏加銀七十一兩三錢九分三釐四

毫零

存留米

原軍儲米九千七百一十八石九斗五升七合
秋儲米四千五百石 祭祀米三石 以上米

石除棄置荒通加展復開墾除漕運米二千九百五
十四石八斗八升七合五勺奉文每石折征銀一兩

二溢現在歸併開徵銀則科征起解糧儲道外實科
征儲米六千九百六十二石七斗九升九合五勺零

祭米一石一斗五升四合四勺零遇
閏加征米二百四十八石四斗二升

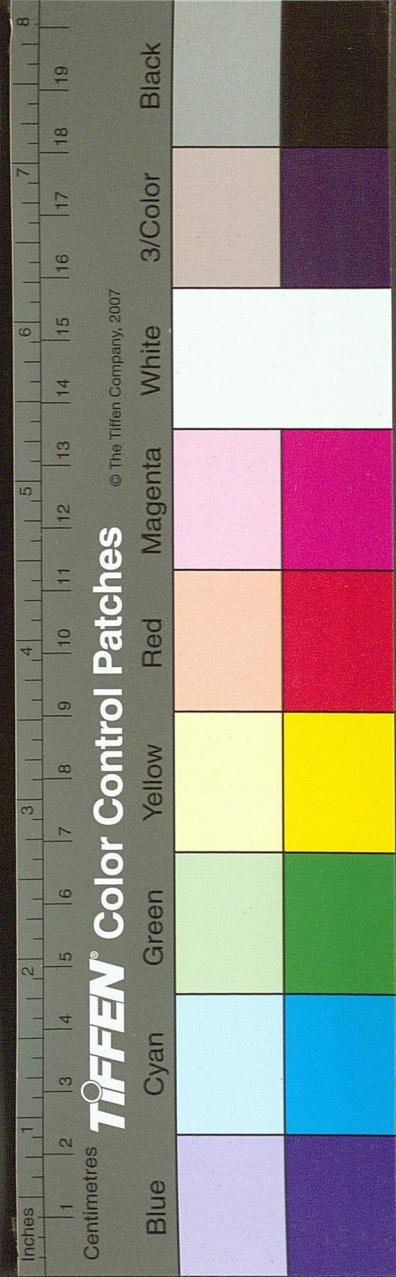
積貯

舊志所載義社各倉久經荒廢無可稽考

本朝定鼎以來初時游被海氛遷界轉復不一卷宗歷
年久遠遺失無存康熙年間雖有奉行各件大都名
存實亡半多乾沒自雍正四年奉

世宗憲皇帝諭旨實力清釐各省始有實貯今

皇上念切民依有加無已屢飭加增積貯大備從前卷案
遺失者無從溯查今以康熙六十一年存貯實數作



為舊管以備稽考

康熙六十一年存貯各款穀石

一件各省州縣等事官捐穀六百六十二石又勸諭積

粟事內捐穀一十一石

一件欽奉

上諭事里民捐輸穀四千石

一件照請江南開例等事生俊捐監穀二萬七千五

百五十七石一斗六升

以上共原貯穀三萬二千二百二十八石一斗六升

雍正四年奉

上諭因江南浙江豐收着督撫動項就近採買穀石於省

倉及府州縣應貯之處加謹收貯經浙撫李衛原疏

存穀數最多之象山寧海黃巖太平永嘉清瑞安

平陽泰順等縣毋庸購買餘動耗羨庫銀採買續於

雍正年間奉行一件仰體

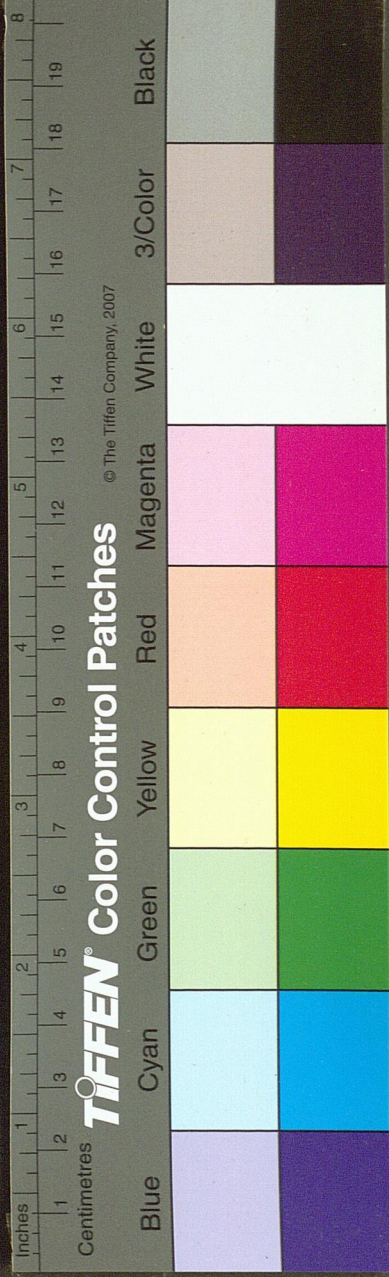
聖衷事生俊捐監收穀五千七百四十二石又於乾隆四

年奉行一件欽奉

上諭事生俊捐監收穀六千二百石又於乾隆九年奉行

一件遵

旨速議具奏事生俊捐監收穀五千七百一十六石二斗



二升零

乾隆十五十六等年浙省灾歉米價昂貴一件欽奉

上諭事奏撥楚米糶濟除糶價繳銷外乾隆十九年奉文

入額穀七千八百八十六石九斗三升又

一件協撥米穀等事奉撥嘉屬穀碾米糶濟除糶價

繳銷外乾隆十九年奉文入額穀三千二百九十七

石五斗

一件各省州縣等事官員歲捐穀共存八十九石

歲捐三石各縣名下捐輸

一件請定倉儲等事乾隆十九二十二等年奉

買補缺額穀四千二百六十石

以上各案穀石內開除乾隆二六十五十六等年蟲

灾水旱各案內除扣免并賑濟加賑及給發軍流口

糧共穀一萬五千八百零四石六斗五升九合零實

存穀四萬九千六百一十五石一斗五升零

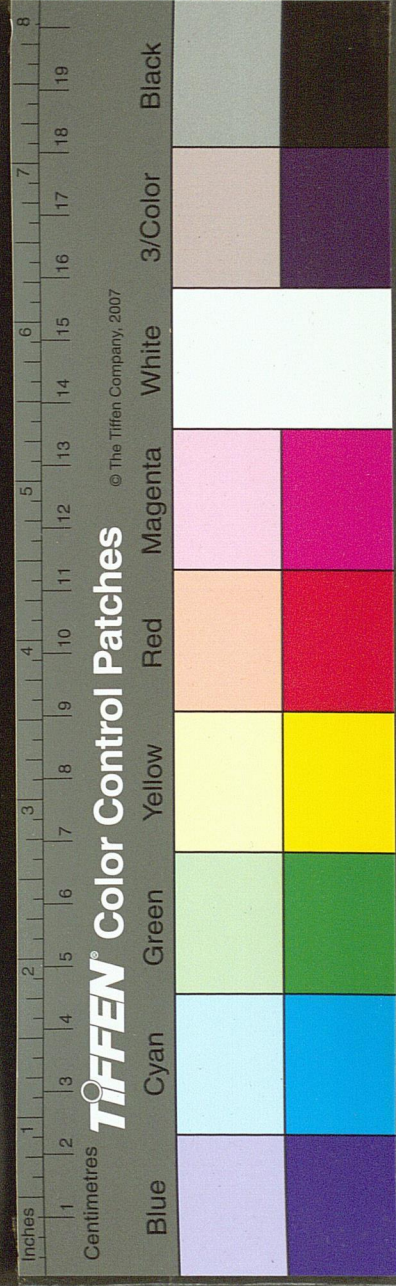
乾隆二十年奉文額定平陽縣貯穀五萬石今已逐案買補

購貯僅缺額穀三百八十四石八斗四升零未買現在採買足額

倉廩義塚附

預備倉 坐縣治南舊預備一倉廩九間成化二十二

年令王嶽建康熙年間重建雍正六年令沈瑞鶴增



建二十二間乾隆二十年令黃槐增建三間

縣東倉 坐縣治大門內舊典史廳基乾隆元年令許

蓋臣建四十一間乾隆二十年令黃槐續建四間

以上共倉廩七十間各款穀分貯其內

舊廢倉廩

預備一倉 即今預備倉

預備二倉 在坡南東二十弓西四十六弓南八十五

弓北八十七弓正統二年令章惠勸民出穀建廩三

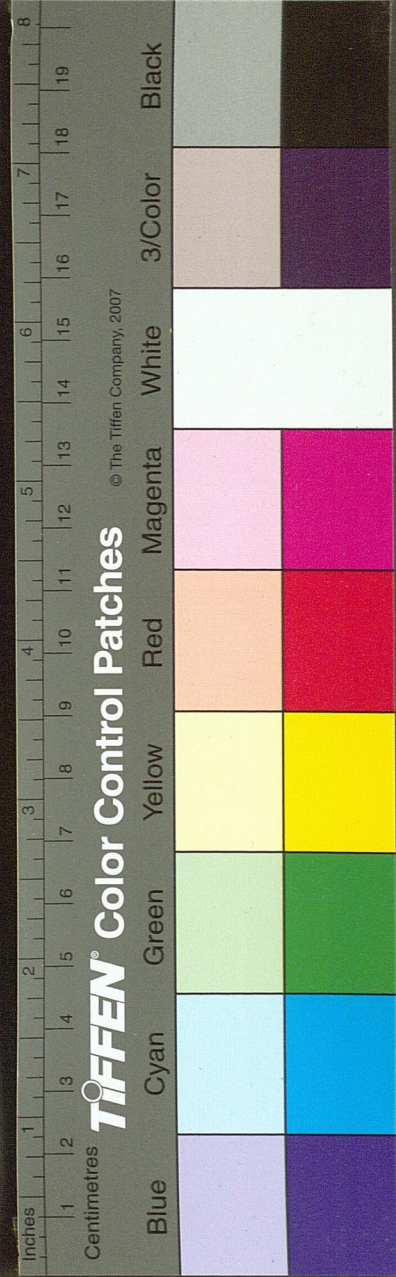
十二間貯之少保黃淮有碑記久圯成化二十一年

令王嶽重建 治四年令王約又廢靈壇尼院增建

六廩計三十一間匾曰民天堂久廢

羅氏民天堂記子昔學於臨川

王資博子友也見子讀鄴生傳喟曰世以食其爲口舌之雄耳殆非也其言曰民以食爲天焚坑之後誰復爲此言乎又謂陳戶牖爲相其志已見于孺子爲宰之時而其理陰陽順四時之語足以寒文帝錢穀之問因惜食其烹於田齊不得於時爲一治粟內史當戶牖一舉以對帝遂使戶牖得竊其術以欺帝也子驚焉不覺資博之高至此蓋武王下車首以民食爲重而帝之問及于相相因而舉其主者以對皆宜也而戶牖爲大言以逆閉之悲夫抑當時內史瘵官戶牖不知舉邪則所謂使卿大夫各得其職其亦有不能盡使者耶而顧於聖人所重者輕之其見不逮食其遠矣資博之所以嘆夫豈徒哉然資博方奮其銳以與羣士角逐未售也成化二十有三年始與子同舉進士明年天子改元又明年授知平陽縣其欲試之心已勃然若不可禦者而平陽瀕大海壤與甌閩錯阻山互嶺仕者皆不樂來工商亦世不道北故資博既去不與子聞者且一歲旣而行臺薦劾至廷宣必曰平陽外臺藩使薦劾至廷宣必曰平陽而浙



士諸賢令必曰平陽予始幸平陽可以試吾資博也及聞環縣有倉倉實以穀獨預備倉在縣南三里乃至六萬斛皆新楹以貯之蓋聽民之入請與冠服者也有堂南向翼然臨於其中蓋民之好義者相率以私錢成之居其上以視散歛者也名堂曰民天以見夫自今可阜也歲可饑也而吾十鄉五萬戶之民恃有茲食在不知也吾不獨有天乎故名之以志其無窮之思而資博取食其之言欲以有為者至是亦暗合民實不知也亦奇矣哉宋趙中令終身誦節用愛民之言而宋卒以仁厚立國乃知古之志上要皆有所持循據依與後世之逐世浮沉者自異如戶牖之勲名亦盛矣資博乃薄之而顧於一言有合於道裨於治者不必其人之尊且盛也則拳拳焉其可謂有所持循而不媿於中令者與而後之烈烈焉可俟者吾不欲遽於是堂書之然堂名亦奇中於其志故因貢士湯楹來請言其概使鐫以為記

預備三倉 在五都柳洋東二十六弓西二十四弓南

九弓北十一弓久廢

城內義倉 在縣西預備倉傍計三間萬 五年令

欽建屬預備倉帶官久廢

榆洋義倉 在六都榆洋堡內瑞蓮堂南殿三間門

間四圍牆垣久廢

錢倉義倉 在錢倉鎮內版三開門四間四圍牆垣久

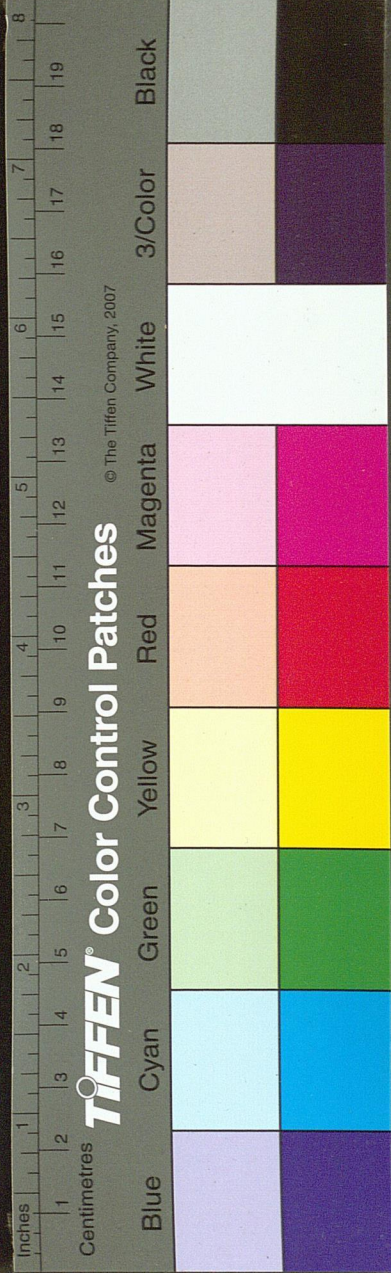
廢

金鄉義倉 在金鄉衛廣濟一倉後東邊殿三間以上

二倉供萬 十四年令簡繼芳建十五年令萬民華

舉行備蓄每倉用耆民二名三年一換專司散斂久

廢



南港義倉

在三十六都南港埠頭舊公館處廳堂一

間東西廡各二間門三間四圍牆垣久廢

北港義倉

廡間坐處舊志失載久廢

蒲壯義倉

在五十四都蒲門所城內舊公館旁廳一

間東西廡各一間四圍牆垣本都省祭徐日盈立石

記之以上三倉俱萬十七年八月令萬民華建

按戊子春浙西大疫富商告糴於縣米價驟湧令萬

民華以民間粟糴外郡而以義倉預備之粟貸民間

賴以存活是歲秋薄收明年復歉商販益眾邑益窘

華又曲為調停通商賑饑用心最苦又增建南北兩

港蒲門三處義倉勸民入粟併條陳八款於當道未

幾諸倉告成平民輸粟復以無主之田墾荒之租實

之計倉七積穀六千五百有奇義民王基等以條陳

事壽諸梓邑人吳寶秀為之序

見舊志久廢

常豐倉

在縣治西東至所西至街南至鄉賢祠北至

巷廡十二間收支本縣及所官俸糧久廢

廣濟一倉

在金鄉衛廡二十餘間收支本所俸糧以

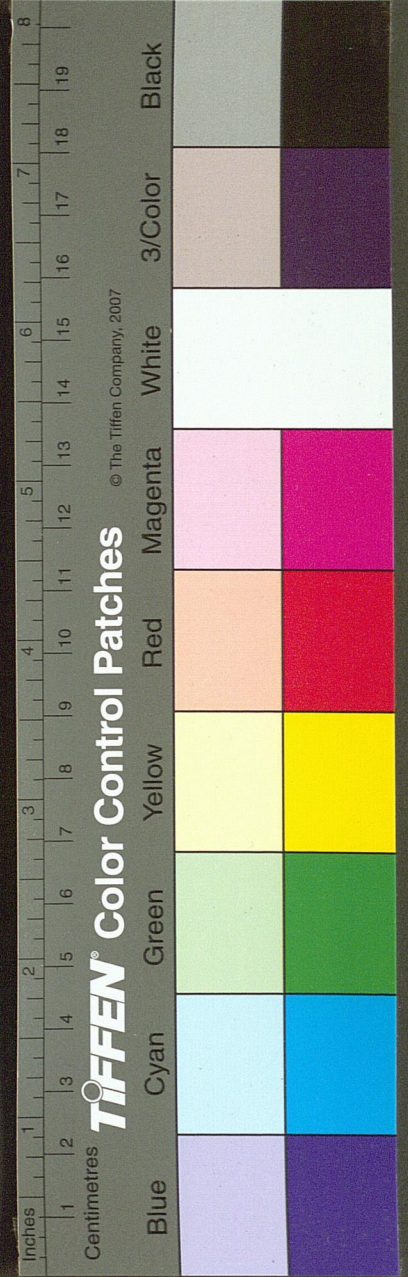
廢

廣濟二倉

在沙園所廡十七間收支本所俸糧久廢

廣濟三倉

在蒲門所廡十五間收支蒲壯二所俸糧



久廢

蘭松洋社會

在二十一都永福宮傍乾隆二十五年令

徐恕督滿門司巡檢韓鳳來勸本都紳士李長春周

垣等建蘭松華昌四厥并守倉屋二間其貯士民捐穀

一千一百石

惠民藥局

詳醫學下

養濟院

舊在教場今在鳳舉成化二十二年令王嶽

將慧尼院基建屋五間

治五年令王約重修耆民

周文泰助脩銀五兩其地東二十九弓西二十四弓

南二十弓北二十八弓

仁壽院

在東門外小橋頭康熙元年理刑稽宗孟建

為遷民所居展復後遂為孤老院

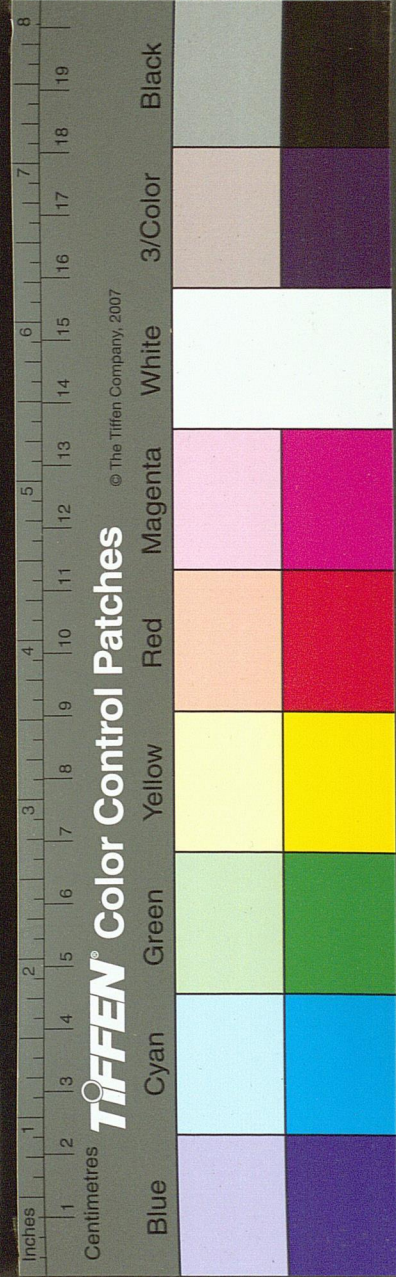
義塚

廣福宮義塚

乾隆十八年令金鰲置東至山西至廣

福宮南至坑北至路直十四弓四分橫二十弓積二

國家圖書館, NATIONAL CENTRAL LIBRARY, TAIWAN, R.O.



百八十八步計一畝二分

柏洋義塚 按此係原存義塚現載東至路西至山南

至田北至山直十七弓橫二十弓積三百六十步計

一畝五分與前志四至弓口俱不同前義塚東二十

五弓至山田西四十三弓至壕南四十三弓至民山

北四十二弓至路

柏洋義塚 按此義塚今載子民陳國楫捐建東至路

西至田南至坑北至山直二十弓橫三十六弓積七

百二十步計三畝亦與前志義塚四至弓口不同前

義塚東四十八弓至坑西五十三弓至菴坎南一平

弓至民山北二十二弓至官路成化十九年令王繼

置後為民山所侵隆慶三年令朱東光查復之四圍

砌石為界

靜海堂義塚 東至路西至坑南至園北至山頂吏員

姚森榮捐置直十五弓橫十六弓積二百四十步計

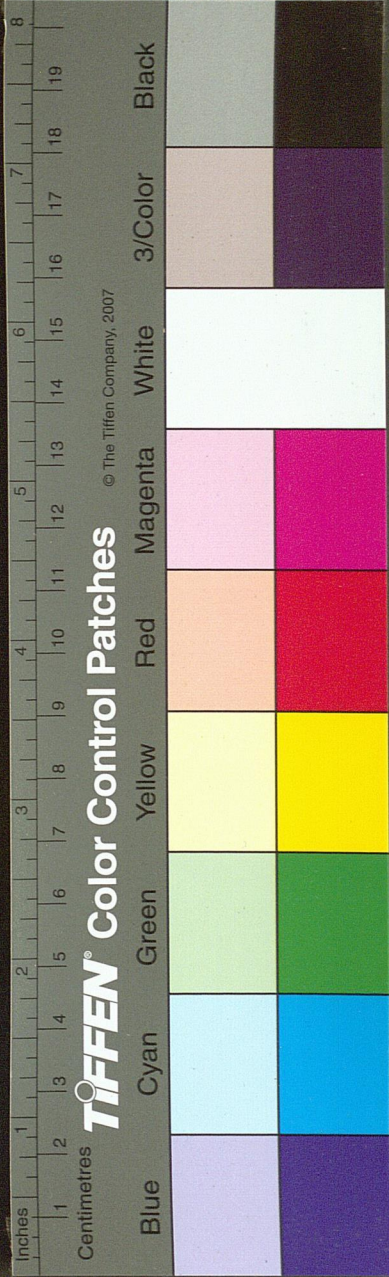
一畝

金家莊義塚 東至山西至祖山南至山峰北至大河

生員陳際清捐置直二十弓橫二十四弓積四百八

十步計二畝并地五分

官洋義塚 東至山西至坑南至路北至山直三十弓



橫四十弓積一千二百步計五畝

江南義塚 在十一都二十二都交界地方乾隆二十二年令徐恕查出官地置為義塚東至林田西至河
浹南至黃田北至呂田計二片中隔一溝上二塚地
一片二坵一坵直五弓橫五弓一坵直五弓橫十五
弓計四分一釐零下河夾邊一坵直三十四弓東橫
二十五弓西橫二十一弓五分中立石碑計三畝二
分九釐零

金鄉義塚 東至坑西至山南至路北至山耆民溫懋
理捐置直三十弓橫三十二弓共積九百六十步計

四畝

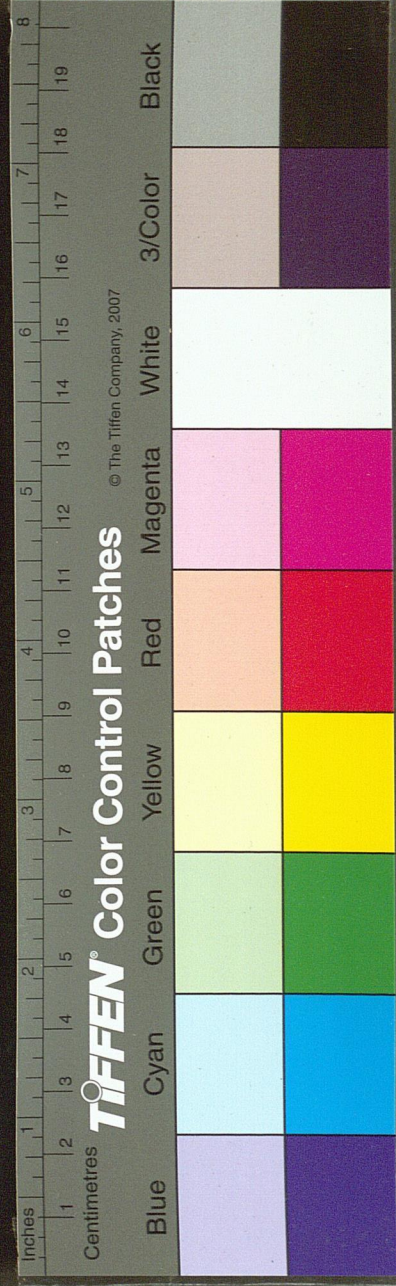
舊義塚 在一都甸洋約一畝洪武二年丞李繼祖置
步廊義塚 在一都東一百十二弓至田西三十二弓
至山壇南七十二弓北六十九弓俱至民山

金山義塚 在二都潭頭東八十丈至民山西一百一
十五丈至園南七十六丈至民山北六十九丈至河
治四年令王約以舊邑厲壇易此四園砌牆牆內

植松為記

獨恤

宋



元

明上俱無考

皇清順治二年蠲免在前拖欠正額錢糧

順治四年 恩詔浙東八府通照舊 四十八年則例

徵收天啟崇禎加派盡行蠲免

順治五年 恩詔撫按察州縣額征果係百姓拖欠者

悉與蠲免又前詔已免元二三年今再免四年一年

順治八年 恩詔各省人丁徭銀上三則免七分之一

中三則免五分之一下三則免三分之一三錢以上

免半三錢以下全免又五年以前拖欠錢糧悉與蠲

免

順治十二年 恩詔六七兩年錢糧拖欠在民者悉與

蠲免

順治十三年 恩詔八九兩年錢糧拖欠在民者具奏

蠲免

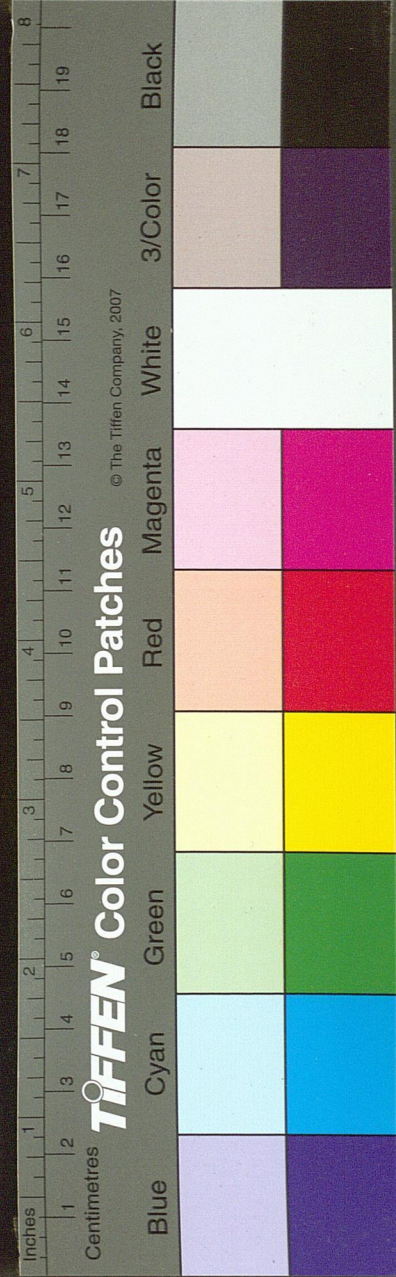
順治十五年 恩詔十一兩年錢糧拖欠在民者具

奏蠲免

順治十七年 恩詔十六年以前錢糧拖欠在民者俱

與蠲免

康熙四年 恩詔順治十六十七十八年各項舊欠錢



糧照例一體豁免

康熙八年 恩詔正項錢糧拖欠在民者奏請豁免

康熙十年 恩詔康熙四五年錢糧拖欠在民者奏

請豁免

康熙二十年 恩詔康熙十七年以前民欠帶徵查明

豁免

康熙二十六年 恩詔康熙十三年後加增雜稅查明

豁免

康熙二十七年 恩詔康熙二十八年各項錢糧俱着

蠲免

康熙三十四年 恩詔康熙二十三年以前積欠俱着

蠲免

康熙三十八年 蠲免康熙三十四五六年錢糧雜稅

康熙四十三年 蠲免四十四年應征銀米

康熙四十五年 蠲免四十三年以前未完銀米

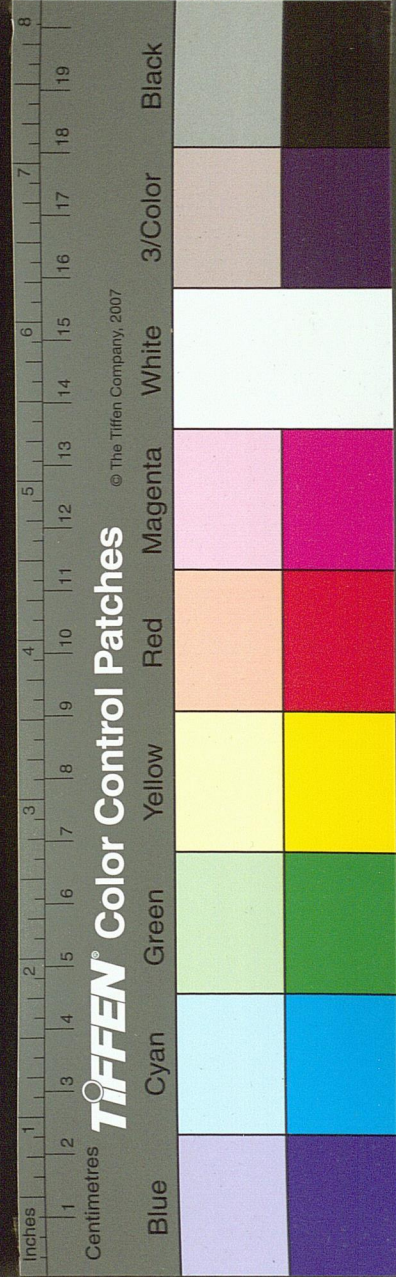
康熙四十六年 蠲免四十七年人丁額征銀兩

康熙四十九年 蠲免五十年地畝人丁銀兩

康熙五十年 恩詔各省編審增益人丁止將實數造

冊奏聞其徵收錢糧但據康熙五十年丁冊定為常

額續增人丁永不加賦



康熙五十六年 蠲免分年滯徵地丁銀兩

康熙六十年 旱災總督滿題請奉

旨賑粥撥運臺灣米平糶

康熙六十一年 恩詔民欠錢糧年久應免者豁免

雍正七年 蠲免本年地丁十分之二

雍正十三年 恩詔民欠錢糧十年以上者查明豁免

又十二年以前者一併寬免

乾隆二年 水災給發籽種

乾隆三年 奉

旨蠲免錢糧發賑銀三千九百一兩零米六百四十七石

零設廠十一所賑粥共貧民七千七百八十九戶米

二百一十石零又興工代賑挑築沿海土塘散給銀

一千一百四十兩零

互見塘埭

乾隆十二年 恩詔蠲免本年地丁銀一萬八千兩零

乾隆十五年 蟲災奉

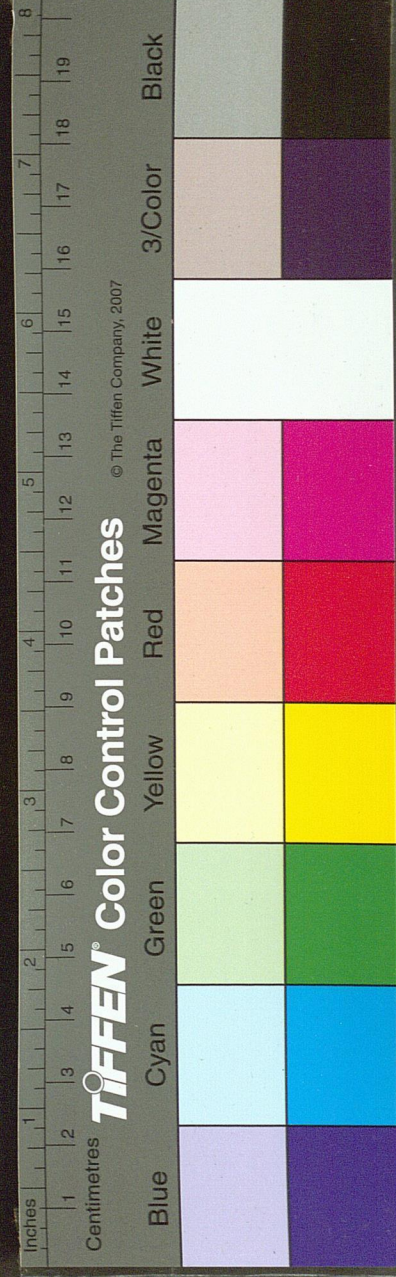
旨賑濟三箇月賑過貧民四千三十戶銀二千八百七十

七兩零米三千四十五石三斗零蠲免地丁銀一千

一百兩零米四百十三石零

乾隆十六年 旱災奉

旨先撫恤一月極貧加賑三月極次加賑二月次加賑一



月共撫恤銀四千二百五十四兩零加賑銀一千九百十八兩零米二千二百五十八石零蠲免地丁銀七百九十四兩米三百二十三石又

聖駕南巡 恩詔蠲免地丁銀二千七百六兩零

乾隆十八年 旱災共十都奉

旨給發籽種銀一千六百五兩零蠲免災戶地丁銀四百

十一兩零米一百石零

乾隆二十二年 恩詔蠲免二十一年以前民欠錢

鹽政

鹽法漢以前無考唐劉晏始有永嘉等十監之名南唐

李氏有國時制爲鹽丁之額與越倣之而宋不改宋

置温州天富南北監而平之鹽政始此熙寧五年定

諸場得鹽分數温州雙穗南天富北天富爲十分立

温州檢校批驗所明洪武元年設溫台分司鹽場三

十五處丁皆給灘募授煮器率辦鹽一引給工本米

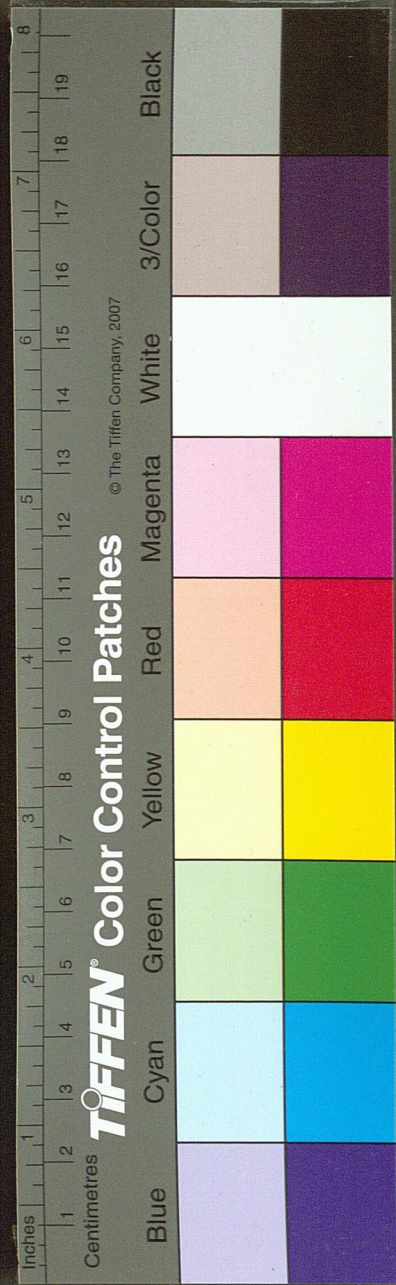
石十七年定兩浙鹽工本鈔天富南監鹽課司歲辦

鹽三千六百五十六引二百三十觔工本鈔七百三

十一錠一貫五百七十六文成化十年改水鄉鹽引

輸銀解部十二年詔水鄉蕩價徵銀解運司二十年

令海濱竈鹽勸平價折色 治元年令鹽餘鹽嘉



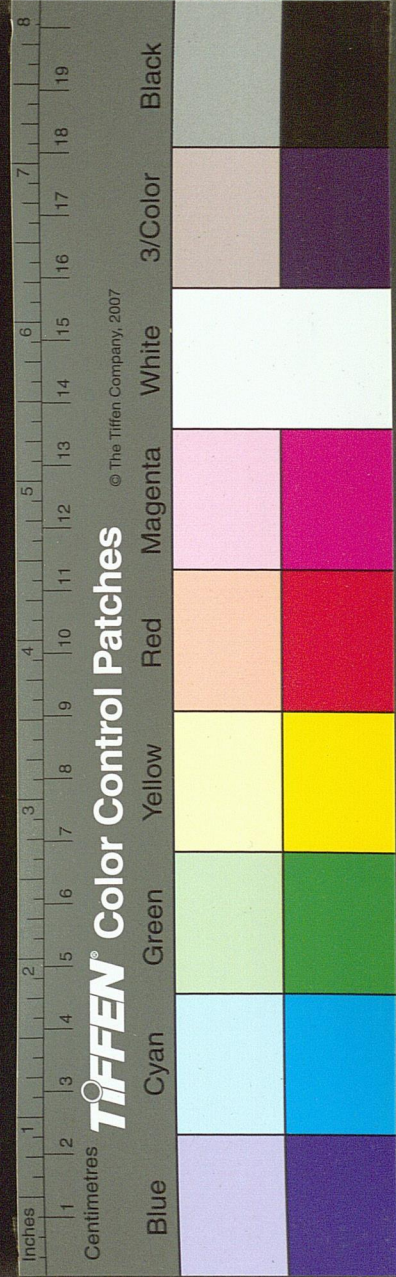
靖十二年清理竈丁均分蕩地照依現在丁數均勻
 辦納其草蕩豪強侵佔者逐一查出均撥充鹽御史
 每五年一次詣各場將竈丁清理事故者開除成丁
 者僉補今後所漲荒蕩開墾熟蕩盡數分給各竈煎
 辦不許部民妄行爭奪此後引課增減不一按清
 于嘉靖十二年本朝因之場員奉上海五年清查
 竈戶丁口其中有醫丁寄丁飛丁諸弊雍正三年以
 南監場竈丁
 配田停止

國朝仍明舊額置天富南監場大使一員駐劄蘆浦康
 熙年間奉裁引誤歸併瑞安雙穗場大使經管天富
 不設煎竈雍正六年總督李衛題改雙穗舊圍增置

厥座添設辦鹽巡鹽官兵撥平陽協營都司帶兵六
 十四員名駐劄東浦專管鹽務領帑交場收鹽發商
 各圍分派兵目巡緝十一年改委平陽協副將綜理
 添設巡兵一十九名隊目四名書識二名把總一員
 又信厥添巡兵五名乾隆元年添守竈兵六名十一
 年抽調守柵兵四名副將衙門書識四名十八年奉
 文清釐帑項歸貯縣庫商繳運乍水脚銀兩仍存副
 將衙門總兵道府每年一次盤查

厥圍 舊二十九竈
 今五十五竈

天字圍 舊仁字圍



地字團 舊義字團

人字團 舊禮字團

東浦團 舊智字團

信字團 舊同

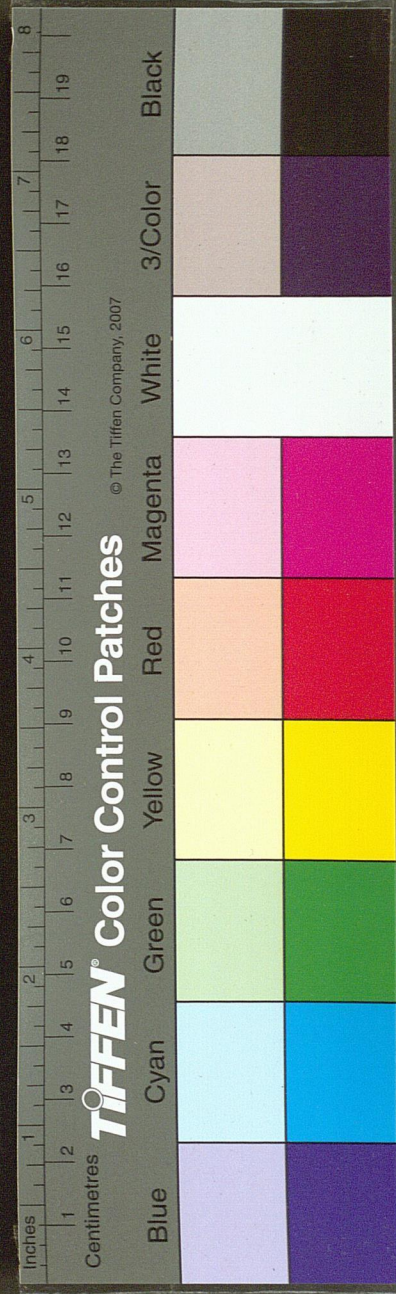
每年約銷鹽四千引每引繳外輸銀一錢六分六釐
八毫四絲約收銀六百六十七兩六錢三分以作巡
兵場役工食等用又每引巡費八釐四毫賞給三場
弁目兵丁巡緝及舟楫之用

雙穗場 本場辦課飛雲渡兩岸等內地九百八十畝

本場辦稅蕩地一萬三千四百二十三畝七分四釐

九毫八絲零

國家圖書館 NATIONAL CENTRAL LIBRARY TAIWAN R.O.C.



平陽縣志卷之六終

平陽縣志卷之七

防圍

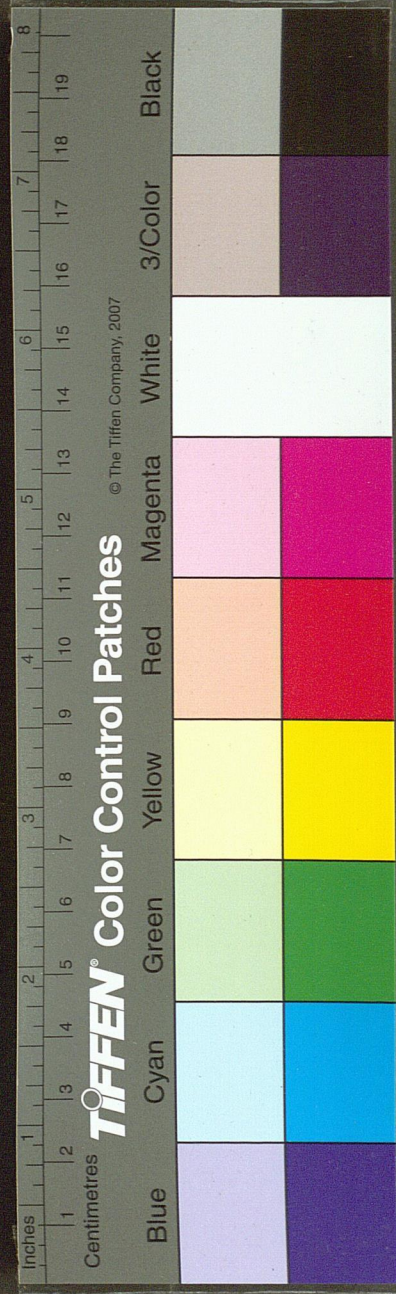
兵制 駐防 臺寨
海防 外洋圖

邑自晉歷宋不紀兵政元末郡為方氏竊據用兵始見於志明置衛所制亦近右然簡閱不勤延至中葉島夷內訌民遭蹂躪憊矣

國朝定鼎初設重鎮厥後改協經制周詳內地則分汛守外洋則列舟師墩臺斥堠指臂相應是以鯨鯢絕影桴鼓不驚久安長治之道莫隆於此志防圍

兵制

元大德元年



國家圖書館, NATIONAL CENTRAL LIBRARY, TAIWAN, R.O.C.

平陽縣志卷之六終

平陽縣志卷之七

防圍

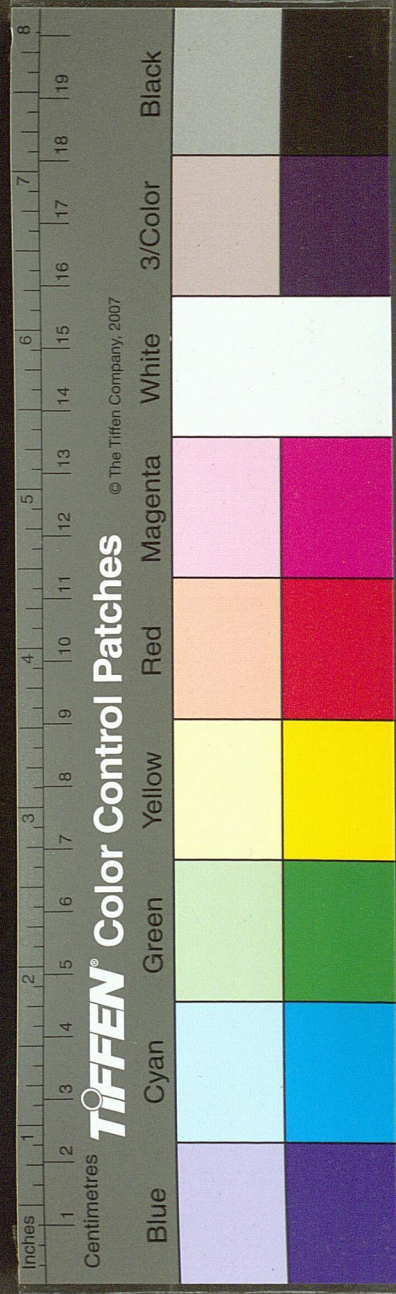
兵制 駐防 臺寨
海防 外洋圖

邑自晉歷宋不紀兵政元末郡為方氏竊據用兵始見於志明置衛所制亦近右然簡閱不勤延至中葉島夷內訌民遭蹂躪憊矣

國朝定鼎初設重鎮厥後改協經制周詳內地則分汛守外洋則列舟師墩臺斥堠指臂相應是以鯨鯢絕影桴鼓不驚久安長治之道莫隆於此志防圍

兵制

元大德元年



平陽所置鎮守千戶所以温州路萬戶府各翼千戶更番鎮守

明洪武二年設

平陽守禦千戶所等官十八員旗軍一千二百三十一名

江口巡司弓兵一百名

仙口巡司弓兵一百名

金鄉衛指揮統千戶所等官九十七員旗軍四千九百二十八名

鮑濠巡司弓兵一百名

蒲門所千戶等官十四員旗軍一千二百三十二名

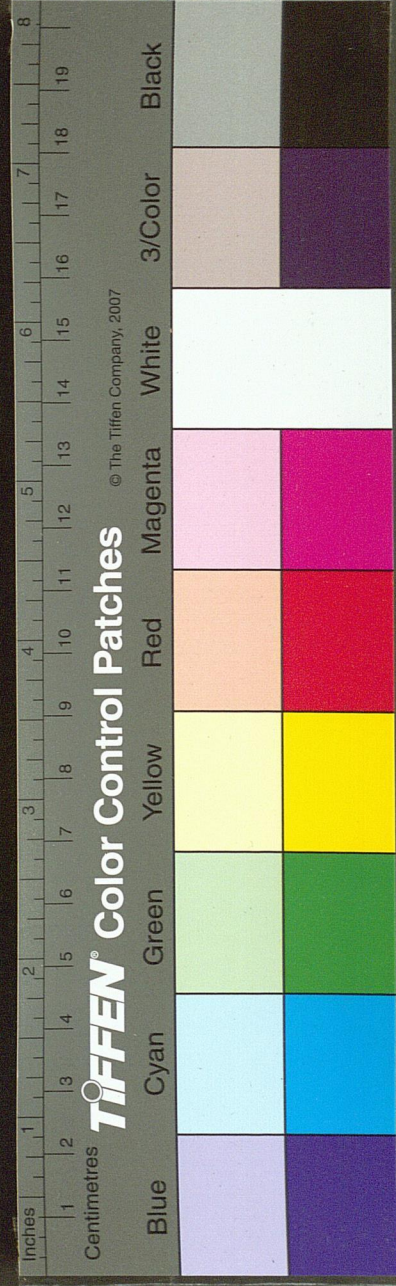
壯士所千戶等官十五員旗軍一千二百三十二名

在小洋孫海邊後因饑寇登把難守歸併於蒲門所內

沙園所千戶等官十三員旗軍一千二百五十名

金盤把總統水兵五枝駐劄金鄉衛遊哨飛雲江口鎮下等關

江口關總哨官一員領哨官一員船一十九隻兵四百五十五名屯泊洋嶼守鮑濠炎亭石礁五嶼一帶前與鎮下關北與飛雲關下接南鹿遊兵交相會哨專



禦金鄉平陽仙口墨城一帶地方

鎮下關總哨官一員領哨官一員船一十七隻兵四百

三十六名屯泊官船哨守洋孫大魯竿山瀆頭一帶

北與江口關南與福建烽火門下接南鹿遊兵交相

會哨專禦蒲壯金鄉大小瀆一帶地方

嘉靖三十八年設溫處參將

左營名色把總一員部領哨官四員兵四百九十四名

屯劄蒲壯上下魁衝要海口專禦鎮下門一帶地方

中營名色把總一員部領哨官四員兵四百九十四名

屯劄金鄉大小瀆衝要海口專禦大漁七溪石塘江

帶地方

前營名色把總一員部領哨官四員兵四百九十四名

屯劄平陽仙口衝要海口專禦朱埠墨城眉石陡門

一帶地方

珠明營名色把總一員部領哨官四員兵四百九十四

名屯劄珠明營衝要海口專禦金鄉一帶地方

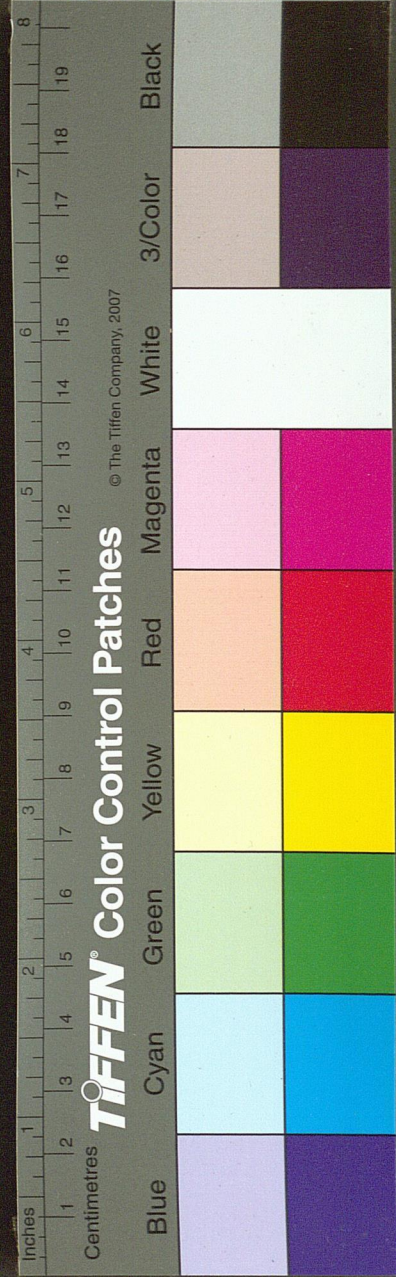
炎亭營名色把總一員部領哨官四員兵四百九十四

名屯劄炎亭衝要海口專禦艇艚二帶地方

皇清順治三年

駐防官一員

以督撫標更調貼防官兵未有定額



順治十六年設

副將一員

叅將一員

以上官兵額數無考

康熙八年設

總兵官一員駐劄平陽標下中左右三營管轄瑞安中

左右遊擊各一員守備各一員千總各二員把總各

四員滿壯守備一員千總一員把總二員兵共四千

三十名四十九年浙閩總督梁鼎題請將平陽總兵

官移駐處州其遊守等官俱帶往照舊管轄調去額

兵一千五百一十五名其平陽所存兵一千四百八

十名即駐處州副將移駐改為平陽協都守等官亦

供帶往隸于温州總兵官統轄五十二年總督范時

崇文奏請將補壯守備一員千總三員兵二百九十

五名撥歸處州設為麗水營雍正七年奏裁戰守兵

八名歸補杭嘉湖三協十三年衛協改鎮調去千總

一員馬七匹步戰兵七名現在額設經制平陽協副

將一員左右營都司各一員守備各一員千總三員

把總八員外委千總三員外委把總六員兵共一千

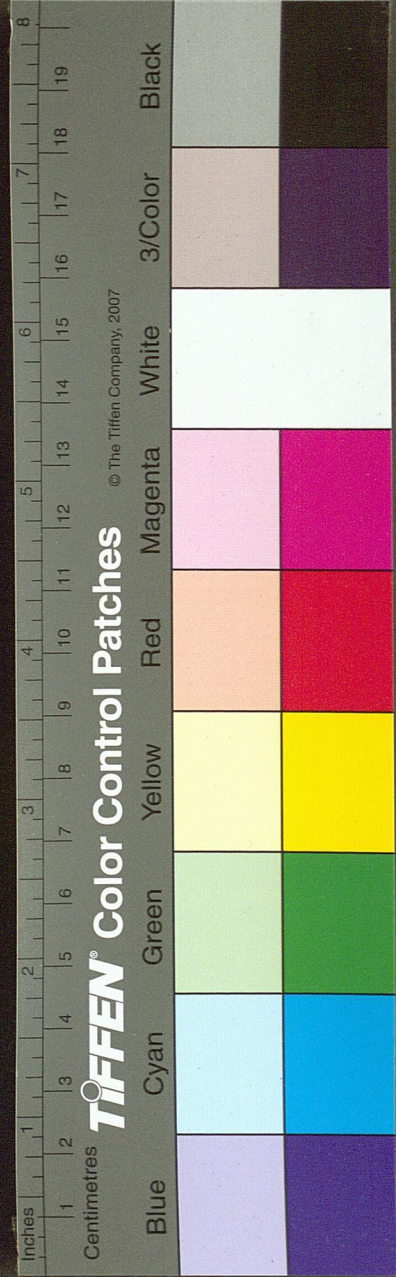
一百七十七名內有馬戰兵一百一十七名戰兵二

百五十五名步兵八百五十五名各官例馬五十匹

本局深家

卷之七 防圍

駐防



駐防

副將一員

左營都司一員

右營守備一員

左右營千總一員

左右營把總一員

外委千總一員

外委把總一員

俱駐縣城其千把一年更換安
馬步戰守兵二百七十六名

左營汛防

分防江口汛千把總一員外委千把總一員協防江口

南岸 安兵九
十一名

分防墨城汛千把總一員 安兵四
十六名

分防宋埠汛千把總一員 安兵四
十六名

分防南岸汛千把總一員外委千把總一員 安兵三
十五名

分防鎮下關千把總一員 安兵四
十六名

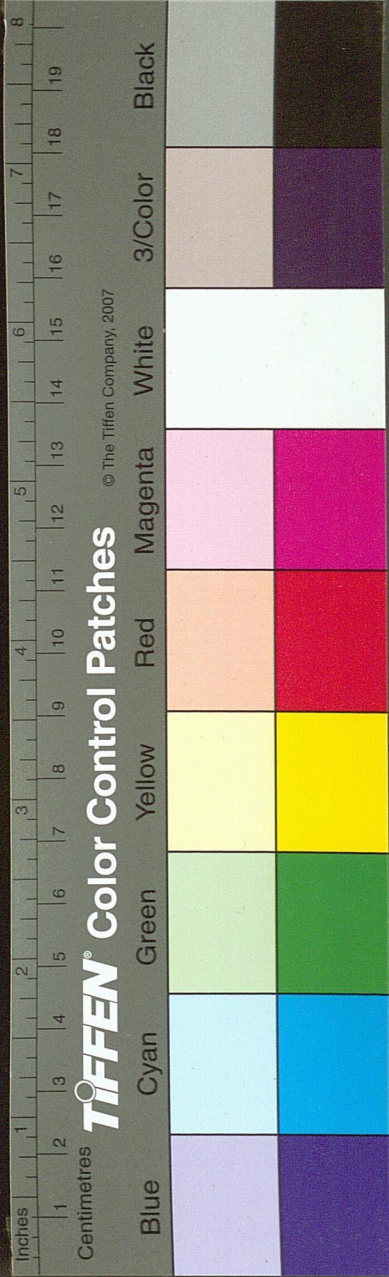
分防蒲壯汛左營守備一員千把總一員外委千把總

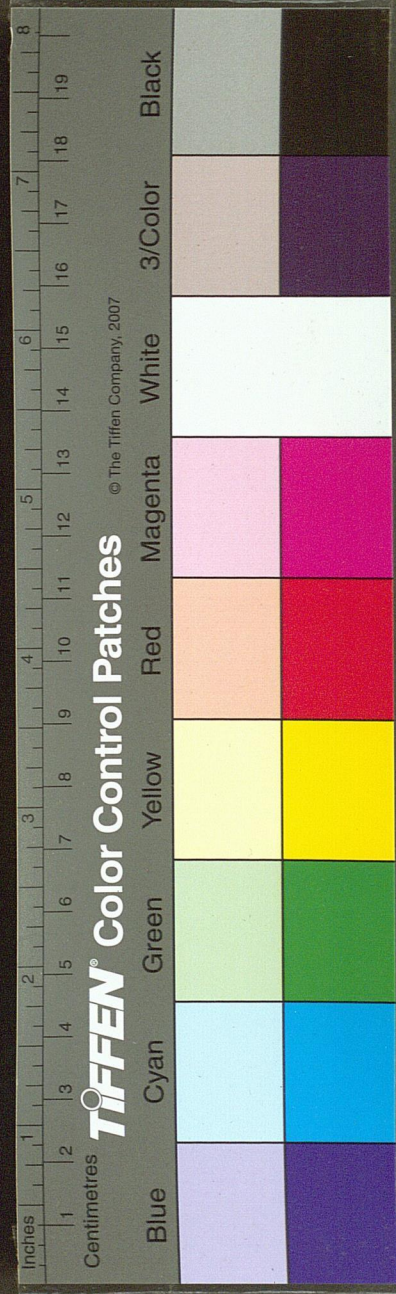
二員 內一員協防七溪
安兵一百四十名

右營汛防

分防金鄉汛右營都司一員千把總一員外委千把總

國家圖書館, NATIONAL CENTRAL LIBRARY, TAIWAN, R.O.C.





一員 安兵一百六十二名

分防橋墩汛千把總一員外委千把總一員 協防燥溪安兵六十

六名

分防肥臚汛千把總一員 安兵十六名

分防北港汛千把總一員 安兵三十四名

分防石埠汛千把總一員外委千把總一員 安兵五十名以地有

礮山鐵山 榔民聚集

分防沙園汛千把總一員外委千把總一員 安兵二十名以上

各汛千把官 俱一年更換

臺寨 墩塲 等附

明平陽所轄 臺二寨 四墩三

山頂臺 蔡家山臺 烽火寨 江萊寨 墨城寨

仙口巡司 徙此最要若 寇自墨城入可至縣城 汶路口寨 東臨海洋洋嶼 門兩策應江口

北策應眉石先年賊嘗 登犯平陽地最險要 福泉墩 半嶺墩 海近 峰

瑞墩 海近

金鄉衛轄 寨十一 墩十五

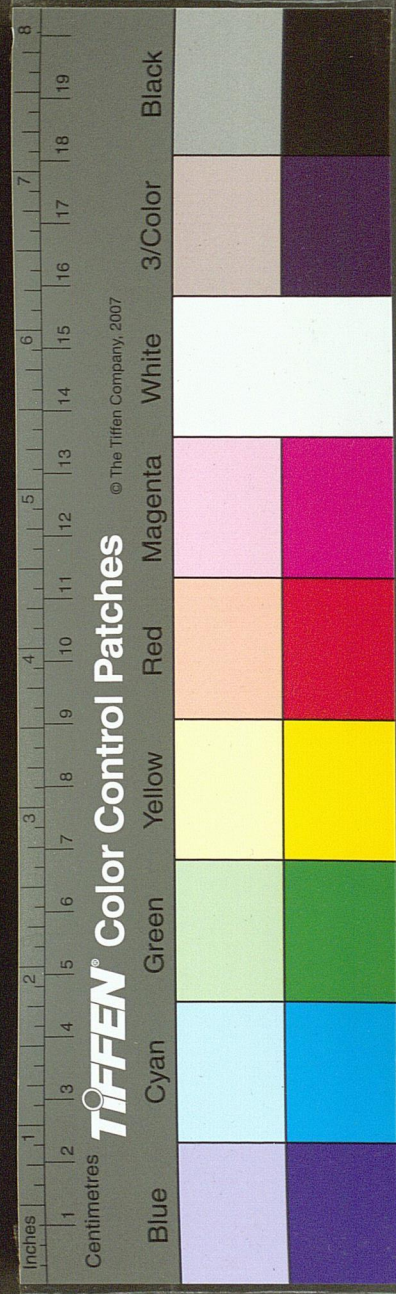
廟背寨 嶼門寨 舩艘寨 東北濱海先 年倭寇登犯 大畧寨

炎亭寨 濱海最險賊登 犯可突入金鄉 大濩寨 海濱至官 山僅一朝 小

濩寨 在大濩南 近蒲門所 石塘寨 在縣西北 十五里 石洋寨 大

漁寨 小漁寨 二寨聯坐海隅最爲險要賊 登犯可突入金鄉南監場 半塘

國家圖書館, NATIONAL CENTRAL LIBRARY, TAIWAN, R.O.C.



墩 尖山墩

左與琵琶山相對
可瞭長腰五嶼山

白崎墩

馬蹟墩

鳳凰墩

近炎亭

貓頭墩

上洋墩

前與南鼻嘴對

畢灣

墩

東岡墩

近海

嶺門墩

有嶺門隘

東山墩

與小澳相連

蒙灣墩

前與洋孫門相對

藍頭墩

近海

舩艙門墩

莫山

墩

蒲門所轄

臺一寨
二墩四

小竹臺

可瞭流江
南鎮諸處

菖蒲洋寨

濱海三里
卽流江

程溪寨

南至海西

抵鎮下門最要
嘉靖十三年寇嘗登犯

縣中墩

前與鎮下門對

四表墩

去城

南堡墩

去城三里又五里
接福建界

分水隘墩

浙閩交界寇自

福來可由此至平水牛
皮嶺蕭家渡直抵縣城

壯士所轄

臺一
墩三

高洋臺

地名上下別城
門隘高洋總路

雷巖墩

近海

尖山墩

近海

時家墩

沙園所轄

臺一寨
四墩四

眉頭臺

陡門寨

眉石北寨

東至大海南至墨城
北至陡門平陽最要

仙口寨

接宋埠

眉石南寨

濱海鳳凰山線
一湖西抵仙口

冷水

舖墩

宋埠墩

烽火墩

與烙火寨對

仙口墩

有仙口堡

以上前明臺寨舊志未經分晰今依省志分列

皇清更置險要臺寨汛口

汛見前蘆浦雷濱二汛裁

左營臺寨

江口南岸臺 劉店臺 將軍臺 石塘山臺 車

嶺臺 三步播臺 城門朱臺 南堡臺 雙排嶺

臺 安豐臺 江口北岸臺 蔡家山臺 張家嶺

臺 烽火山臺 官山臺 仙口臺 黃泥山臺

陡門臺 浦口臺

右營臺寨

林家院臺 肥鱗臺 炎亭山臺 大漁山臺 分

水關臺 橋墩寨 沙園寨 梅嶺口址 珠明口

址 小燈口址

左營臺寨

將軍嶺口址 石塘口址 七溪口址 洋嶼門口

址

炮位

平陽協舊存各炮二百七十五位乾隆二十年

題定存炮二百零六位以四十四位隨營操演以一百

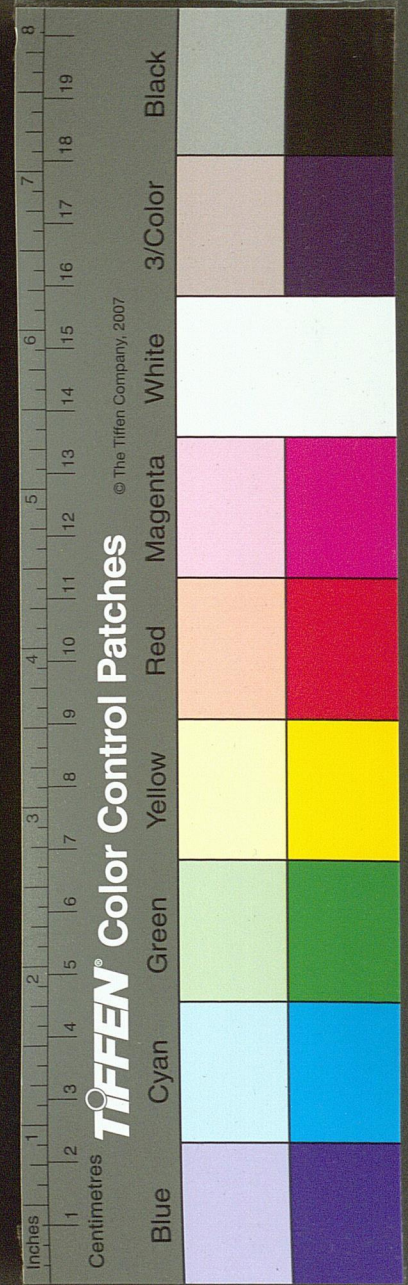
六十二位分駐縣城各汛臺寨分別置架建房安貯

平陽協營地界

東至宋埠汛二十五里外即大海係瑞安水南至鎮

下關一百六十里外係閩省西至分水關一百二十里

外係閩省 桐山營汛 北至飛雲渡三十里外即瑞安副將每年



終帶兵在交界巡哨都司守備季終在所轄交界巡哨千把總月終在交界鄰汛兌籌會哨

教場

東教場 在東門外康熙十六年總兵王廷梅移建二十八年總兵李華捐俸拓地并建演武廳三間乾隆十四年副將楊恒新建後廳三間旁廊二間

西教場 在西門外錦屏山下舊平陽所教場周圍一百一十七丈

金鄉衛教場 在東門內周圍二百五十丈演武廳一座遊擊朱椒建

蒲壯所教場 在東門外周圍二百六十丈

軍裝樓一座 在北門內下市街北水門旁乾隆元年建

火藥局一所 在司前初在倉後乾隆十八年移建

海汛

平陽海汛係瑞安營管轄守備領千把總帶兵駕船輪

巡戰船九隻

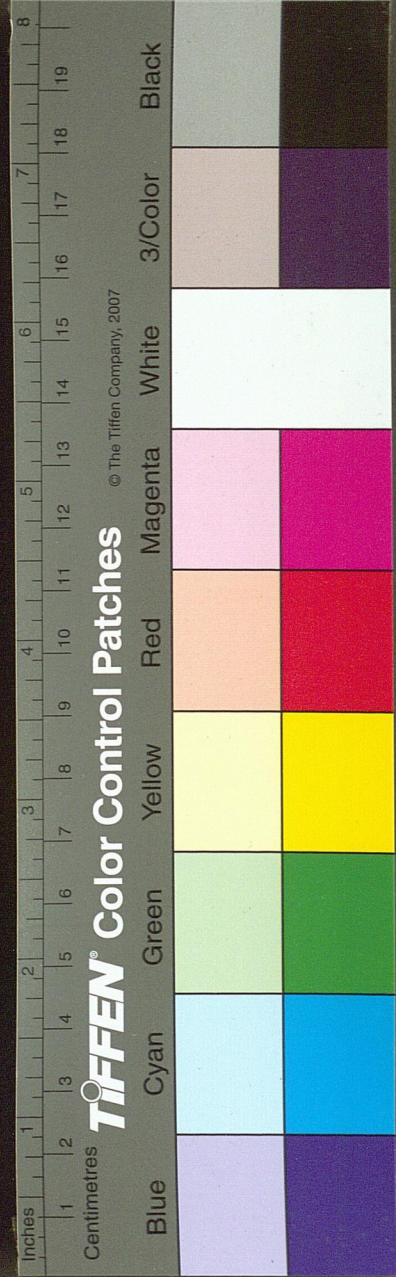
四隻內洋巡哨五隻外洋巡哨

乾隆十九年奉上釐定

外洋各島嶼及交界處所繪圖註明存案

同附

平陽江口港出口自四嶼山東北係瑞安縣管轄洋面係温州鎮標左營所屬水汛東南自嶼山起係平陽





竹嶼馬鞍山自東北以至東南俱係外洋

以上海汛至平陽縣管轄均屬瑞安營水汛惟南麂

鎮下門至南關與福建烽火營交界

係內洋

北關至鎮下門係平陽陸汛可以收風取水屯船

係內洋

王孫門過觀音礁草嶼山到北關汛

係內洋

官山過老公頭至王孫門又名壁裂嶼

係內洋險峻洋汛

惟安峰內港係僻處可以避風樵汲

內有大澳洋內有兔兒礁草鞋礁筴杯礁

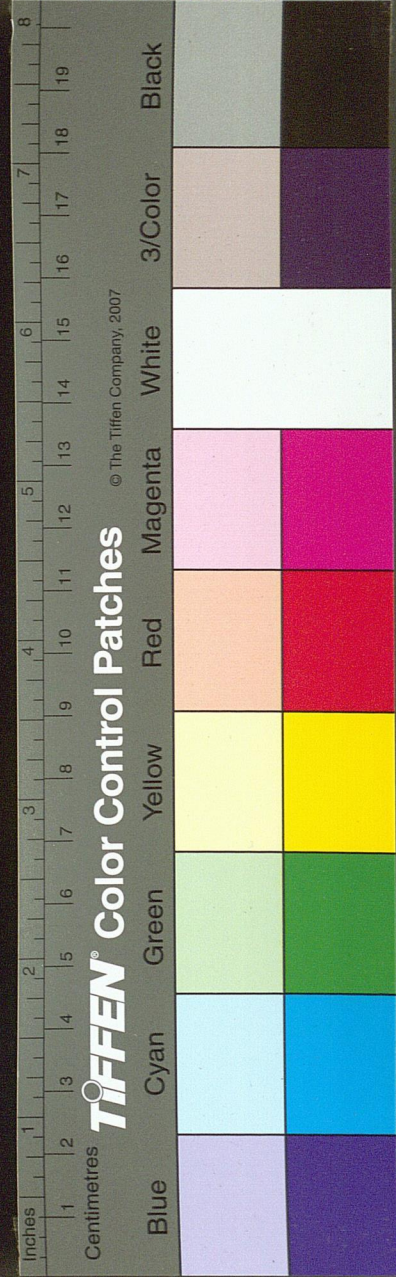
俱係內洋險峻洋汛

琵琶過炎亭洋中有百畝暗礁至石坪到金鄉大舉縣

係內洋

四嶼至長嶼琵琶西北有洋嶼山俱平陽港口

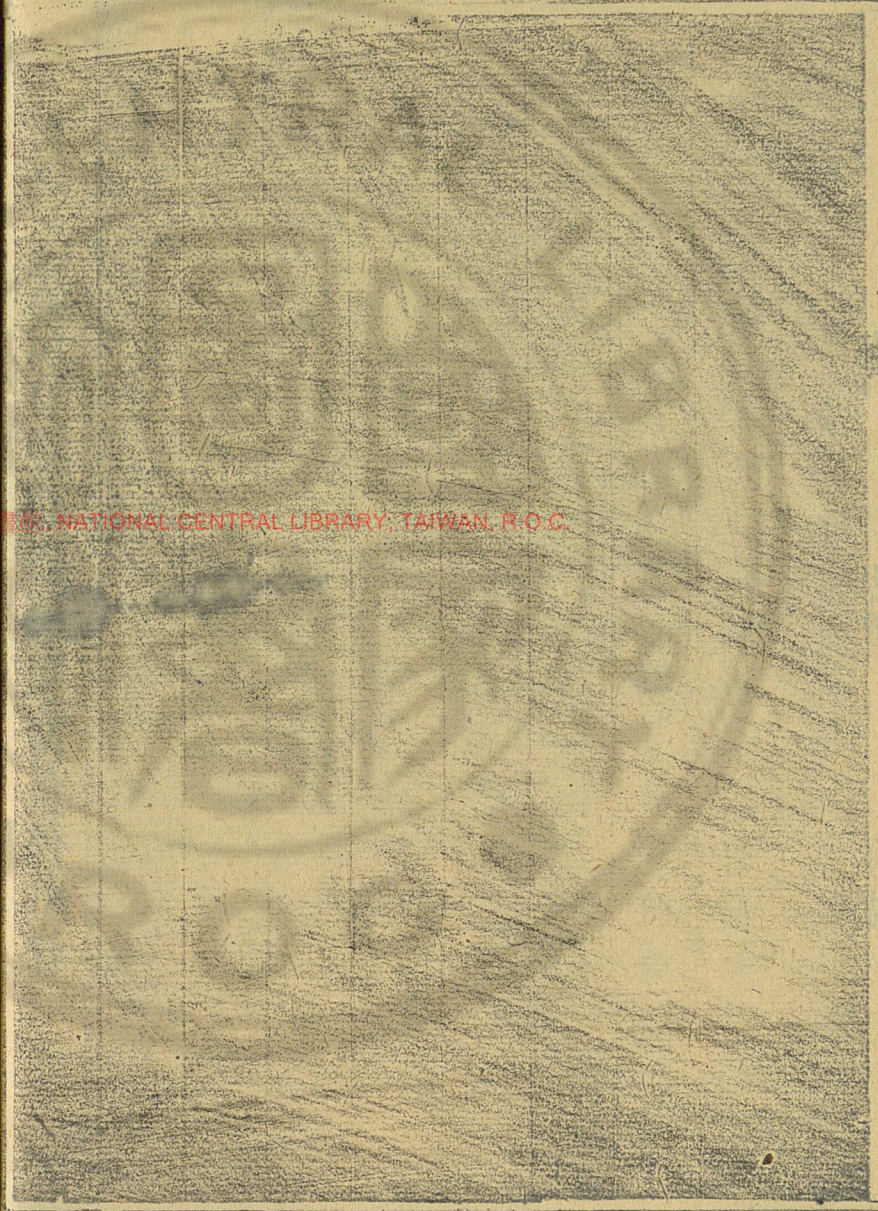
縣管轄洋面係瑞安營所屬水汛



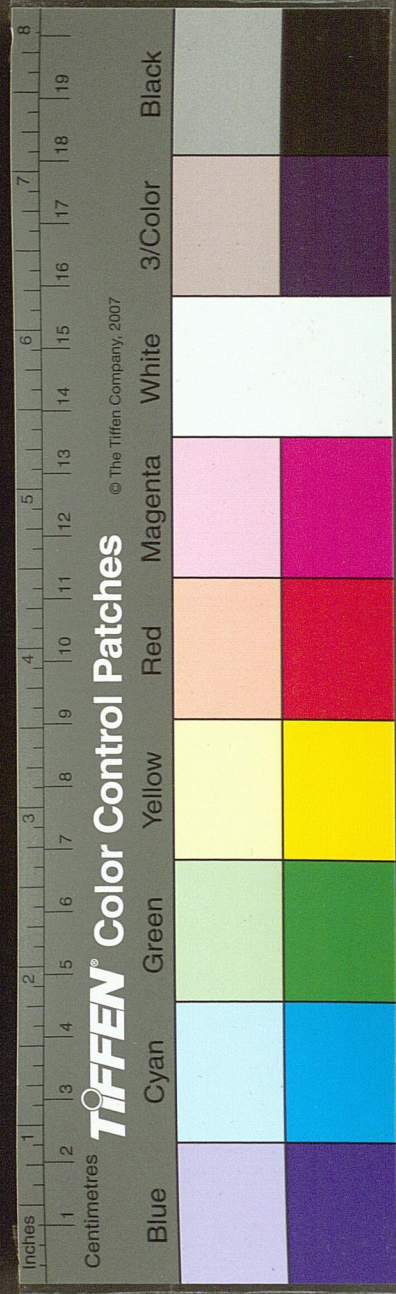
平陽內外洋圖



以上洋面自四嶼起鎮下關止但係平陽管轄係瑞安管所屬水汛南至南關為界外係福建烽火營所屬洋汛



NATIONAL CENTRAL LIBRARY, TAIWAN, R.O.C.



平陽縣志卷之八

水利

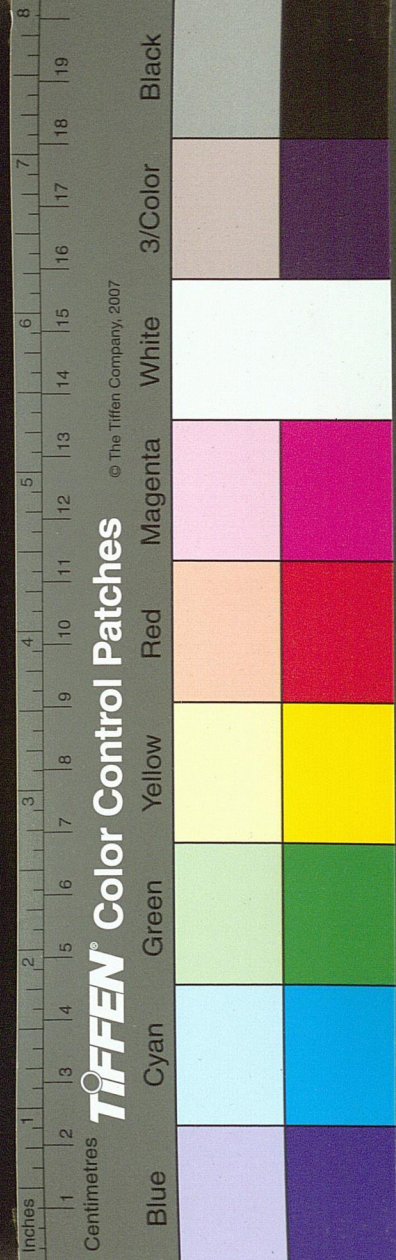
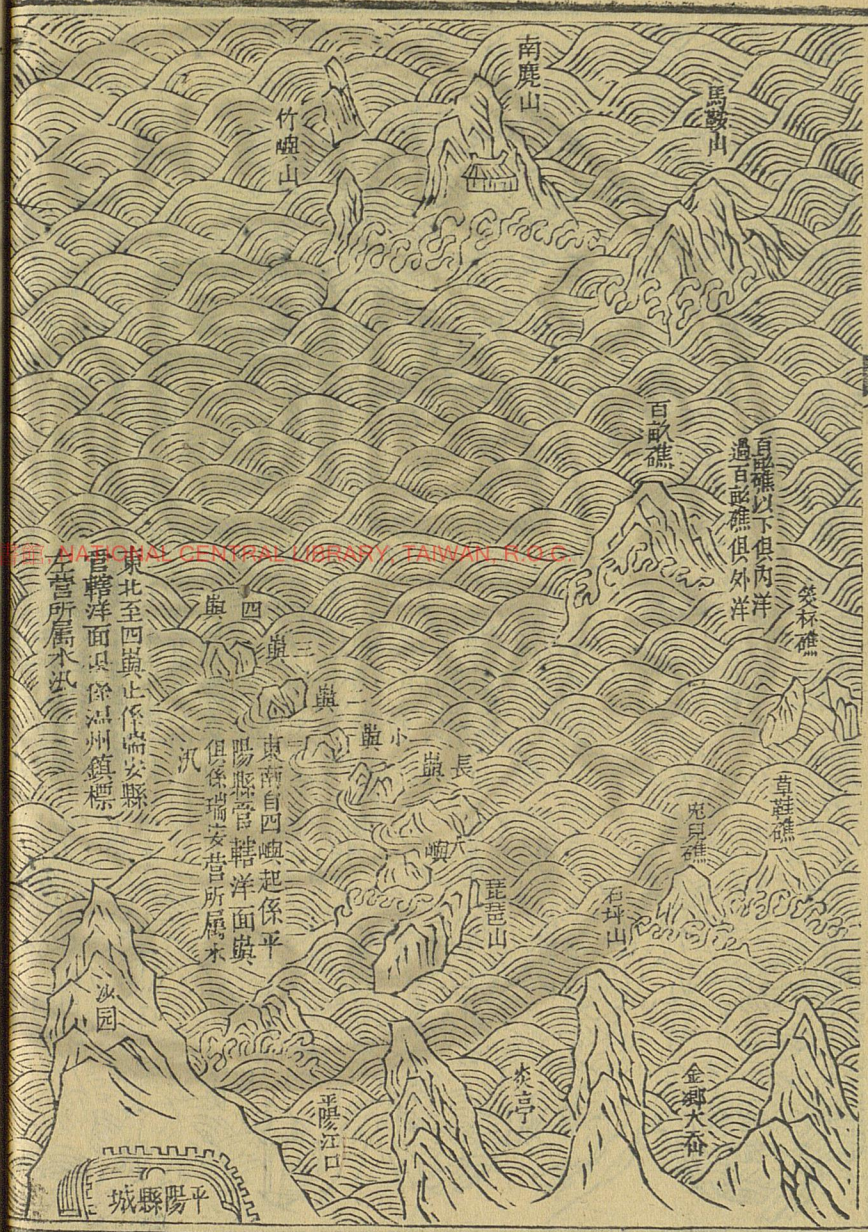
河道 塘埭 陡門

邑陸壤亦水鄉也田廣他縣水利重焉滂雨山水暴漲利在洩颶風海水盪溢利在禦亢旱河水車灌不繼利在蓄河以蓄水塘埭以禦水陡門以洩水而蓄水闕一不可宋元而降賢尹興水利者誌不朽焉曰築曰脩曰濬隨一時之利為之萬世之利也惠民之大者也志水利

河道

城內河道

其源一自昆山來一自嶺門來夾城東西



平陽縣志卷之八

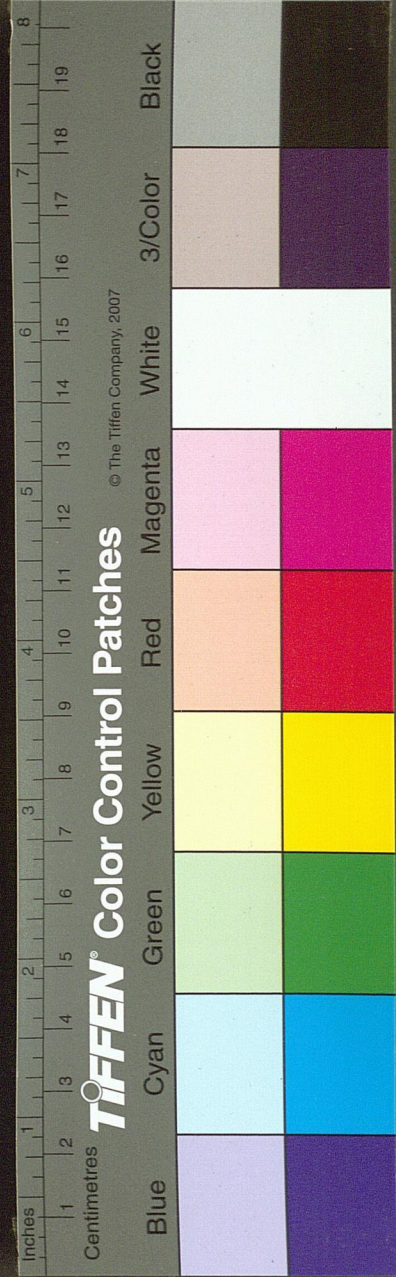
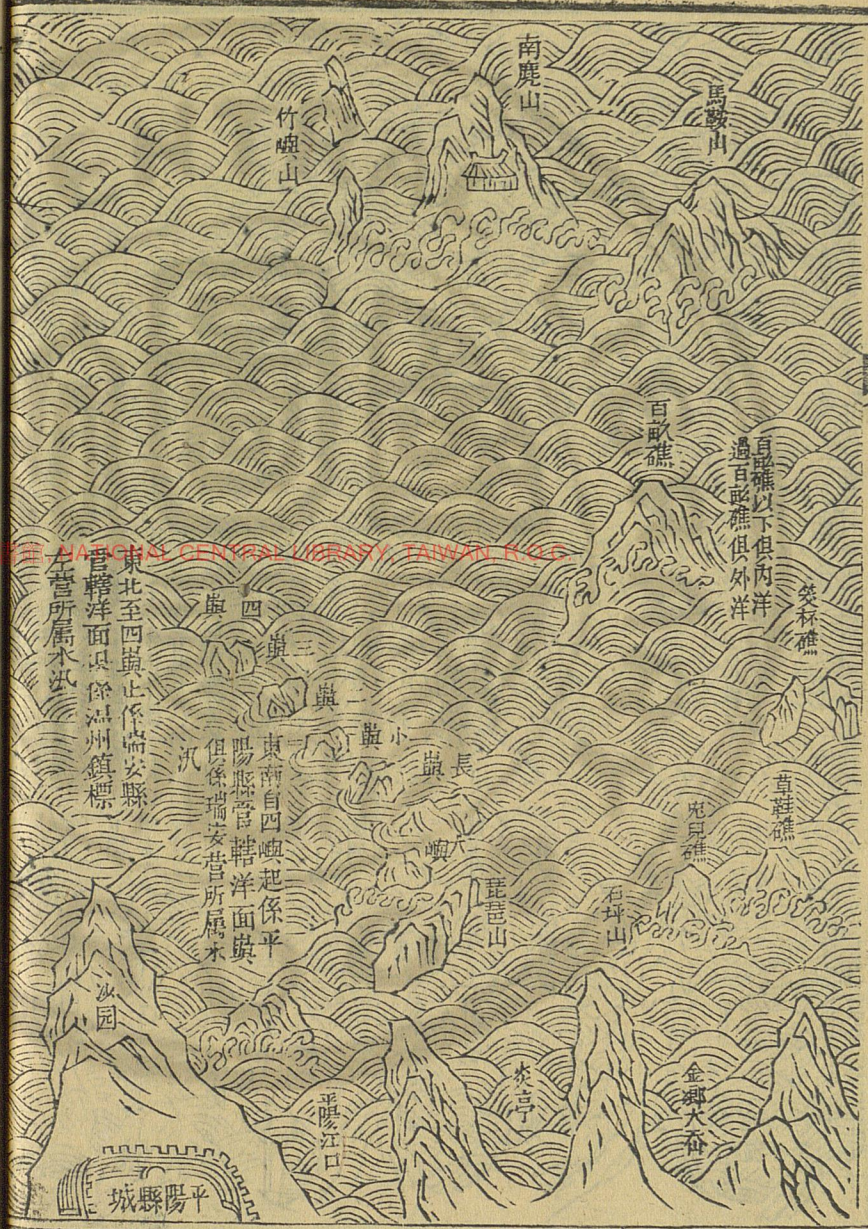
水利

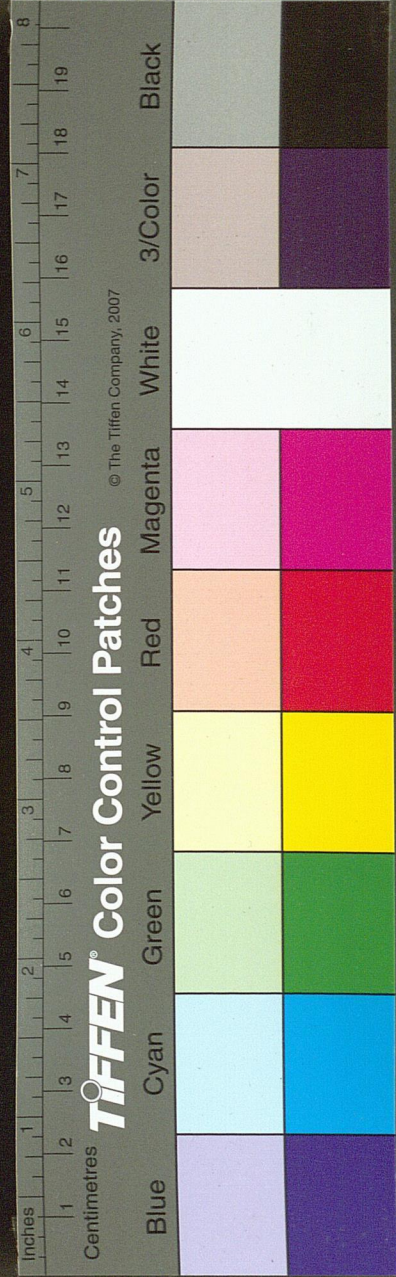
河道 塘埭 陡門

邑陸壤亦水鄉也田廣他縣水利重焉滂雨山水暴漲利在洩颶風海水盪溢利在禦亢旱河水車灌不繼利在蓄河以蓄水塘埭以禦水陡門以洩水而蓄水闕一不可宋元而降賢尹興水利者誌不朽焉曰築曰脩曰濬隨一時之利為之萬世之利也惠民之大者也志水利

河道

城內河道 其源一自昆山來一自嶺門來夾城東西





流一自白石沙岡甸洋來入白石河過縣治號腰帶水會於抗雲橋分流舊時下山宋庄有支挾築石塞之曰水碓登瀛坊左又有小決其旁居民穴之以自利有司慮其走以築石障之城內水道民間多架浮

崖歲久壅塞宋嘉泰甲子邑火明年令汪李真拆屋浚河久復壅塞德祐改元永嘉尉王應嘉來攝邑事

重浚

林景熙州內河記平陽為東浙鉅邑河為邑鉅利晉太康中郭景純所定也治挾兩山河為壘如帶而源有三一崑崙兩道南落宜走河以經治之東西一從白石諸峯迤遞而下折入河以經治之北至市橋始合流又北至抗雲橋與塘水逆復合流轉而東勢益深廣按水法來去利其最利者可濟枯旱可洩淹澇可灌可烹出郊外引溉民田數里誌歸於海故為利鉅邑猶身也河猶血脈也血脈

壅則身病河壅則邑病不壅不病也父老言嘉泰甲子邑火莽為礫區流僅如綫明年汪令季良來官民居稍構亟浚之溶演如故爾後繭絲相急河漸壅不暇問縱有問者苟焉而已架浮屋歲以租入官埋穢益甚疫癘凶荒之變無歲無之德祐改元王君應嘉以永嘉警曹被檄攝令首訪水利議重浚遂蠲浮屋之租戒民自除毀民亦樂於去病而卽利也爰乘冬隙赴役若子來鋤飛畚運委上成印深視昔增三尺餘則又疏東門之池滯其流障登瀛之狹窒其滯為河計詳且密矣竣事衆相慶令矍然曰浚之難未若塞之易也壅起於侵今浮屋為河害去之其租利入於官蠲之時異事殊民無蔽於實害者將復侵乎長民者無動於微利而聽其侵乎願相與保

後復塞明嘉靖間邑令張仲孝與千戶馮玉疏之戊午倭變鄉民多入城病渴馮玉與令李伯遇復開西水門引西南水入城民賴以生嗣國朝初年令文程又開東