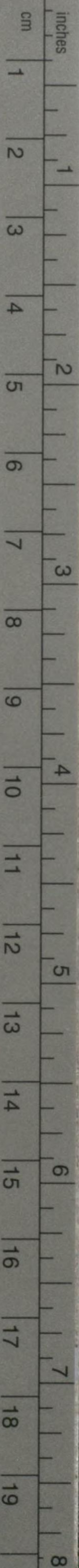


# Kodak Gray Scale

A 1 2 3 4 5 6 **M** 8 9 10 11 12 13 14 15 **B** 17 18 19

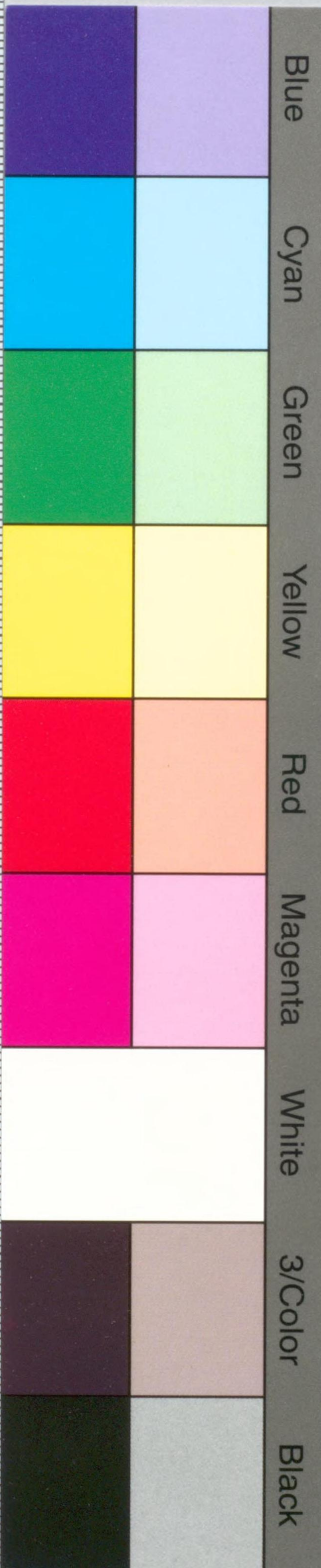


© Kodak, 2007 TM: Kodak



# Kodak Color Control Patches

© Kodak, 2007 TM: Kodak



水-1



\*1200701536819\*

明治三十六年三月刊行

# 日本水路誌第三卷追補 第二

備讃瀬戸

水路部



日本水路誌第三卷追補第二

此記事ハ明治三十一年荒畑海軍少佐ノ實驗記事及其他今日迄ニ得タル諸報告ヨリ編成ス宜ク日本水路誌第三卷第七九頁十二行至第一〇七頁八行迄ヲ削除シ其間ニ挿入スヘシ

(注意)此記事中( )括弧中ニ記セル横文ハ英圖ニ載セタル名稱ナリ

明治三十六年一月

水路部

備讃瀬戸 海圖第一三七號ヲ看ヨ

小豆島ヨリ西方三埼及鞆津ニ至ル間ニシテ其間島嶼碁布シテ又幾多ノ水道ヲ成ス

馬ノ鼻一名小田鼻 [Oda point]

虎ノ鼻ヨリ北西ノ北一湮二鏈ニ在ル嶮崖角ナリ鼻端ノ高一三一呎〇此鼻ハ周圍短距離ノ間岩礁擴延ス〇此嶮崖ノ東部中央ニ白色ノ横條紋アリ此鼻ヲ識別スルノ好目標ナリ〇角上ハ平坦ニシテ一團ノ叢林アリ〇此鼻ノ南方一



湮八鏈ノ處ニ一高峯アリ高一〇〇六呎虎峯ト曰フ

小田灣 [Oda ura]

馬ノ鼻ト大串埼トノ間ニ在リ北ニ露開スルモ灣内危険ナク水深適度泥底ナルヲ以テ北風ノ外ハ安全ニ錨泊シ得ヘシ○該灣ハ樹木繁茂セル山脈ト耕地トニ圍マレ灣頭ノ沙瀕ニ小田村アリ○此村ノ東側附近ニハ二箇ノ防波堤アリ又灣ノ西部苦張ノ東端ニモ一箇ノ防波堤アリ何レモ漁船ノ避泊所トス○灣ノ西濱ハ樹崖ト沙瀕トヨリ成ル○苦張村ノ直南ニ高六〇〇呎山アリ尖形ニシテ樹木ヲ生シ稍顯著ナリ

灣頭ヨリ北々西ニ向ヒ斗出スル淺堆アリ其外端ハ水深十尋ニシテ其ヨリ灣首ニ向テ漸減ス○該堆ノ南部ハ泥ヨリ成リ北部ハ沙ヨリ成ル

錨地

灣頭ニテ馬ノ鼻ヲ東ニ北ニ小田村ノ中央ヲ南ニ東ニ望ミ水深四尋乃至九尋ノ處ヲ錨地トス○小船ハ尙ホ内方ニ入進スルヲ得

大串埼 [Okusi saki]

小田灣西濱ナル半島端ニシテ高カラサル多樹ノ岩角ナリ此埼端ノ高五十八呎○埼端ノ東側ニ二小岩アリ其外方ニ位スルモノハ距岸三分二鏈ニ位シ干出ニ呎其外側ハ陡界ナリ

志度灣 舊名原村浦 [Haramura ura]

大串埼ト五劍山半島トノ間ナル一廣灣ニシテ其中間ニ斗出スル小半島ニ由テ長濱浦ト志度浦トノ二小灣ニ分カル○該小半島ノ北西端ヲ小串埼ト曰フ高七十二呎角頂ハ褐色ノ嶮岩ニシテ角上ハ平坦ナル耕地ナリ○該小半島ノ頂ハ多樹ナル尖峯ニシテ高三五五呎顯著ナリ○該埼ノ東側短距離ニ一小岩嶼アリ猿子島ト曰フ高二十七呎尖頂ニシテ雜草ヲ冠ス

長濱浦 [Naga hama ura]

志度灣ノ東灣ニシテ灣頭ヲ距ル約半湮ノ間ハ水深三尋ヨリ淺シ○灣ノ東側ハ多崖ナリ又灣頭ハ沙瀕ニシテ鴨部川之ニ注ク此河口ノ東方村落ノアル處



及其他ニ於テ四箇ノ波止アリ何レモ小艇ノ避泊所タリ

志度浦[Sido ura]

志度灣ノ西灣ニシテ灣内水淺ク小串埼ヨリ北西ニ延長スル一線以内ハ水深五尋ヨリ漸次灣頭ニ向テ減ス○志度浦ノ西濱ハ五劍山ノ斜坡ニシテ險崖沙濱相交ル○志度村ハ人口七千三百五十三ニシテ街路ハ徳島ト高松トノ通路ニ當ル郵便電信局アリ

供給品

淡水ハ井水ニシテ多量ナルモ水船ナシ鮮魚野菜等ハ辨スヘシ又其價廉ナリ」  
堆

大串埼ノ西方ニテ小串埼ノ北方ニ當リ方形ノ一堆アリ泥沙及礫ヨリ成リ其水深三<sub>四</sub>尋乃至五尋○此堆ヲ避クルニハ小串埼半島ノ尖頂ヲ南々西ニ望ミ入進ス可シ

錨地

大船ハ大串埼ト小串埼トノ中間水深七八尋泥底ノ處ニ好錨地ヲ得ヘシ○小船ハ適宜ノ距離ニテ小串埼ヲ繞リ水深適宜ノ處ニ投錨スヘシ此處泥底ナリ」

高島[Taka sima]

志度灣口ノ西角ヨリ北東方約七鏈ノ處ニ位シ南北ニ長キ一嶼ナリ其高二六八呎島上平坦ニシテ樹木ニ蔽ハル其北角ハ卑低ノ沙濱ナリ○該島ノ北端ヨリ西方二鏈半ノ間及南端ヨリ東方三鏈ノ間ハ淺水擴延シ又南北兩端附近ニモ約半鏈斗出スル淺水アリ○高島ト其西方陸岸トノ間ノ水道ハ水深七八尋乃至二十二尋

該島ノ對岸ナル平谷鼻附近以南地藏鼻附近ニ至ルマテノ海岸ハ距岸一鏈乃至一鏈半迄險惡地擴延スルヲ以テ此水道ヲ通航スル船舶ハ之ニ接近スヘカラス

五劍山[Goken san]

志度灣西濱ノ山脈上ニ卓出シ其高一、二五九呎最顯著ノ岩峯ナリ○此峯ノ



南側ニ一寺院アリ春季ハ登山者甚多シ○五劍山ノ南方ナル二嶺ハ高九二七呎又五劍山ノ北方ニテ平谷鼻ノ背後ナルモノハ高八三三呎龍宮山ト曰フ尖形ノ叢林ヲ冠シ南方及西方ヨリ望ムニ甚顯著ナリ

觀音埼 [Kannon misaki]

稻木島ノ南方ニアル平低ノ岩角ナリ角上松樹ヲ生ス○此埼ノ東側ナル竹居村ノ濱ニ海底電線ノ陸揚所アリ

海底電線浮標

觀音埼々端ノ北東ニ北距離一<sup>1</sup>/<sub>4</sub>鏈ノ處ニ圓錐形紅色浮標ヲ置キ海底電線ノ位置ヲ示明ス

番浦鼻 [Ara hama]

五劍山半島端ノ西方ナル斗出角ニシテ白褐色ノ低岩角ナリ角上松樹茂生シ其中ニ二三樹ノ秀出セルアリ角頂ハ其端ノ南東方ニ鏈弱ニアリ高二七三呎白褐色ヲ呈シ松樹疎立シテ認メ易シ○此鼻端ヨリ南西ニ南約一鏈半ニ白褐

色ノ一小岩アリ○該角頂ノ南東方一湮一鏈ニ樹尖峯アリ遠見山ト曰フ高七七二呎此山脊ニハ總テ著松並列ス

鳴瀨 舊名カノ瀨

番浦村ノ前面ニアル一沙灘ニシテ北々西、南々東ノ長約二鏈其水深二尋半乃至三<sup>1</sup>/<sub>4</sub>尋○此沙灘ノ外端ハ水深二尋半ニシテ是ヨリ番浦鼻ハ南西ニ西觀音埼ハ東ニ南ニ當ル此外端附近ニ激湍アリ漲潮ノ盛時及東風起ルトキハ流聲囂々タリ

稻木島 [Inaki sima] 大兜島 [Okabuto] (鎧島) 及小兜島 [Kokabuto I.] (兜島)

此諸島ハ番浦附近ニ在リ大島ト共ニ一群ヲ爲ス  
稻木島ハ最東ニ位シ多岩多樹ニシテ東部ハ高ク圓頂ヲ成シ其高一八六呎南部ニハ小耕地アリ該島ハ西方ヨリ望メハ三頂ヲ顯ハス○此島ノ西端ヨリ西方及北方へ少許ノ間岩礁擴延シ又東側ヨリ水深四<sup>1</sup>/<sub>4</sub>尋乃至九尋ノ淺堆東方へ約三鏈半迄擴延ス



大兜島ハ此諸島ノ最北ニ位シ多樹圓頂ナリ其高二五三呎○此北端ニ接シテ一高岩アリ此處ヲ鎧埼ト曰フ○此島ノ東側ヨリ東方約四鏈半ニ斗出スル淺水地(水深二尋半乃至四<sup>三</sup>尋)アリテ稻木島トノ間ナル水道ノ幅ヲ狹ム○此島ト稻木島トノ間ノ水道ハ保薦シ難シ○島ノ西端ヨリ約半鏈ニ水深二<sup>三</sup>尋ノ一暗礁アリ○島ノ南東角ヨリ東方約一鏈迄石陂斗出ス○東側沙瀕上ニ二三ノ人家アリ

カナワノ石

鎧埼ノ東<sup>ニ</sup>北<sup>ニ</sup>一<sup>四</sup>鏈ニ在ルニ一箇ノ干出岩ニシテ低潮ニ五呎干出ス

小兜島 [Kokabuto I.]

稻木島ノ西方ニアリ多岩多樹ナリ東部ハ高ク圓頂ヲ成ス其高一六八呎○此島ノ南西角ニ一岩アリ高十四呎是ヨリ南西方約一鏈ノ間ハ險惡地擴延ス○島ノ東端ヨリ東北東方約一鏈半岩礁斗出ス其外端ハ陡界ニシテ水深八九尋  
大島 (O sima)

小兜島ノ西方ニアル多山ノ樹島ニシテ此群島中ノ最大ナルモノナリ中央ニ沙低地アリテ南北兩部ニ分ツ其北部ハ單頂ナルモ南部ハ數頂ヲ成ス其高幾ト相等シク東端ノ高點ニ於テハ高二三四呎○此島ノ東側ト小兜島ノ間ニ廣濶ナル一沙灘アリテ兩島間ノ水道ヲ幾ト閉塞セリ其最淺部ハ南西側ニシテ濶約半鏈ノ間ハ低潮ニ一呎干出ス○此堆ノ北側及東側ニ水深三尋ヨリ淺キ淺水擴延ス○此堆兩側水道ハ水深三尋ヨリ深シト雖大島東側ノ二岩角及小兜島ノ南西角ヨリ各險惡地斗出スルヲ以テ吃水少キ船舶モ此水道ヲ通過セサルヲ可トス○大島ノ西側ハ距濱三四鏈迄泥堆斗出シ堆上ニ三岩嶼アリ其最大ナルハユルブタ島ニシテ斷崖岸ヲ成シ島頂ハ平坦ニシテ高八十呎矮松疎生ス一ハ此嶼ト大島北西角トノ間ニアリ高四十九呎島頂松樹疎生ス又他ノ一ハ大島西角ノ北側ニアリ尖頂ニシテ高二十四呎  
大槌出<sup>シ</sup>礁、銀五郎岩等  
大槌出<sup>シ</sup>礁ハユルブタ島ノ西方約四鏈ニアル一尖頭礁ナリ礁頂水深三尋東



西ニ擴延スルコト三四十碼幅甚狹ク少シク礁頂ヲ距レハ水深直チニ四、五尋ニ増加ス其位置ハ女木島北端ヨリ大槌島ノ北端ヲ少シク出シ又長埼小嶼ノ中央ヲ正南ニ望ム處トス

銀五郎岩ハ大槌出シノ南方ニアリ礁頂水深一<sup>一</sup>/<sub>四</sub>尋ニシテ其位置ハ長埼小嶼ノ西端ヲ南<sup>一</sup>/<sub>三</sub>西ニ大島西端ノ二十四呎岩頂ヲ東北東ニ望ム處トス○此礁頂ヨリ南西方ニ向ヒ二<sup>三</sup>/<sub>四</sub>鏈ノ處マテ水深四尋ヨリ淺キ沙灘斗出ス○該礁頂ノ正東一<sup>三</sup>/<sub>四</sub>鏈ニ一暗礁アリ礁頂水深二呎ガメ磯ト曰フ

大槌出シノ西方至北方ニ三箇ノ沙灘アリ其最北ニ位スルモノハ水深四<sup>一</sup>/<sub>四</sub>尋ニシテ之ヨリ大島北端ハ東<sup>一</sup>/<sub>八</sub>南<sup>一</sup>/<sub>八</sub>南ニ長埼小嶼ノ中央ハ南<sup>五</sup>/<sub>八</sub>西ニ當ル○中央ノモノハ此沙灘ヨリ南西約二鏈ニアリ同水深ニシテ較、濶ク南北ノ長約一鏈○最南ニ位スルモノハ中央灘ノ南々西<sup>三</sup>/<sub>四</sub>西、大槌出シノ正西二<sup>一</sup>/<sub>四</sub>鏈ニアリテ水深四<sup>三</sup>/<sub>四</sub>尋濶前者ニ等シ

屋島灣 [Table bay]

番、浦鼻ノ西方ナル淺水灣ナリ灣内水深ハ二<sup>一</sup>/<sub>四</sub>尋ヨリ淺ク又灣口ニ水深一尋ヨリ淺キ藻泥堆東西ニ擴延シテ幾ト灣口ヲ閉塞ス○此泥堆ノ南側ニ沿フテ一帶ノ深處アリ幅一鏈ニ滿タサルモ水深四尋ヨリ深ク屋島北端ノ深處ニ連續ス

屋島 [Ya sima]

屋島灣ノ西濱ニ在ル一大高島ニシテ高九一六呎乃至九八三呎南北ノ長二湮八鏈幅約一湮其北端長埼附近ヲ除クノ外ハ嶮峻ナリ○島上松樹ニ蔽ハル○島頂ハ臺形地ヲ成シ其南部ハ廣濶ナリ○此南部ノ中央ニ屋島寺アリ其處ニ大奇松アリ相生松ト曰フ往古平氏安徳天皇ヲ奉遷セシ處トス又該南部頂點ニ一小池アリ血池ト曰フ其兩側ニ町餘ノ田地アリ該池水ヲ灌溉ス○春季ハ登山者甚多シ登路ハ潟元ヨリス

屋島ノ北端ヲ長埼ト曰フ其石崖上ニ砲臺跡アリ○此埼ノ西側ニ接シテ小岩嶼アリ此岩嶼ノ西側及北側ハ共ニ約一鏈迄礁脈伸出ス又埼ノ北側ニ接シテ



三岩アリ三呎干出ス立石ト曰フ○灣首ニ運河アリ高松灣ノ南東隅ニ通スルモ半潮以上ニアラサレハ小艇ト雖通シ難シ

長崎ノ南西方ニ一沙堆アリ屋島東瀨ト曰フ最淺處ハ水深二尋ニシテ其位置ハ長崎小嶼ノ中央ヨリ南西ノ西<sup>三</sup>距離六<sup>四</sup>鏈ノ處トス○該淺處ヨリ北東ノ東及南西ノ西ノ方向ニ各約三鏈ノ間淺水擴延ス

高松灣(Takamatsu bay)

長崎ヨリ海岸ハ二湊間南方ニ折レ夫ヨリ尾崎マテ八湊間西及北西ニ走リテ廣灣岸ヲ成ス灣首東部ニ高松市アリ

灣ノ東部ハ濱邊干出シ淺水界ハ距岸約一湊ニ及フ○屋島ノ西側ヨリ西方神<sup>ツ</sup>在鼻ニ至ル六湊間ノ灣瀨ハ概シテ距岸約一湊ニ至ルモ水深五尋ヨリ淺シ○灣瀨鹽田多シ

高松市ハ香川縣廳ノ在ル處ニシテ舊高松城アリ沖合ヨリ望ムニ頗顯著ナリ○人口三萬四千四百余漁舟二六八隻病院ハ公設一私設ニアリ○一ヶ年出入

船舶百八萬噸明治三十一年調査

該市街ノ兩側ニ河流アリ又濱ニハ幾許ノ端舟港アリ而シテ市街ノ海ニ面スル處ハ一帶ニ海壁ヲ築ケリ○市街ノ東側ニテ瀨附近ニ暴風標アリ○市街ノ南端ニ栗林公園アリ

端舟港

該灣頭ニアリ香川縣廳ノ實測圖ニ據レハ該港ノ廣袤ハ東西四鏈南北二鏈ニシテ港門ノ廣約一鏈其中央ヨリ長約一鏈ノ棧橋ヲ架設セリ但其中央部ハ漸次水深約二尋ニ浚渫スルノ計畫ナリト云フ

交通

郵便電信局アリ○汽車ハ多度津ニ通シ每四十分ニ發着ス○大坂商船株式會社ノ定期汽船アリ東行ハ午後四時以後西行ハ午前一時以後ニ出港ス

供給品

淡水ハ井水ニシテ各波止附近ニ在リ多量ナルモ水船ノ設ナシ○石炭ナシ薪



炭乏シ○松、杉、檜等ハ多シ  
産物

食鹽最モ多ク酒及醬油等之ニ次ク

針路法

東方ヨリ來リ高松ニ到ルヘキ最好路ハ大島及稻木島ノ南方ヲ取ルニアリ此  
航路ニ於テハ番浦灣ヨリ北方ニ斗出スル沙堆ヲ避クルノ注意ヲ要ス而  
シテ長崎ヲ過キタル後ハ大島ノ西方ニアルユルブタ島ノ中心ト大島ノ北西  
端トヲ北東一線ニ船尾ニ保ツヘシ然ルトキハ屋島、東瀨ト女木島ノ東側マ  
スノ藻トノ中間ニ導キ高松錨地ニ達スヘシ  
錨地

高松城白色櫓ヨリ北方約一哩ニシテ長崎ヲ東北東ニ白色櫓ヲ南西ニ望ミ  
水深六尋乃至八尋ノ處ヲ錨地トス○尾崎ヨリ女木島ノ近傍迄延伸セルカマ  
瀨ノ南方ハ到ル處ニ錨地ヲ得ヘシ

該錨地ハ遠淺ニシテ北方ニ露開シ殊ニ北東及北西風時々強吹スルヲ以テ甚  
安全ナラス但春末ヨリ夏季ノ間ハ碇泊較安全ナルモ潮流強キヲ以テ注意  
セサルヘカラス

カマ瀨

尾崎ノ東側ヨリ女木島ノ南端ニ向テ伸延スル一帯ノ沙堆ニシテ堆上水深四  
分一尋乃至三尋該堆ノ東端ト女木島ノ南端トノ間ニ幅約四鏈ノ一水道アリ  
○此區ハ偏西強風及大潮ニ於テハ落潮流強ク船舶之ニ抗スルコト容易ナラ  
ス○該堆上ノ潮流ハ高潮ニハ北流シ落潮ニハ南流シ其盛時ニハ殆ト瀑布ノ  
如シ

男木島 [Okisima]

高松ノ北方約四哩ニアリ二箇ノ樹峯ヲ有ス北峯ハ平頂ニシテ高七〇四呎南  
峯ハ尖頂ニシテ高六六七呎○島ノ東濱ヨリ東方ニ向ヒ淺水地頗遠ク延伸ス  
其濱ヲ距ル約三鏈ノ處ニ水深二尋半ノ小沙灘アリ○該沙灘ノ東側ハ水深四、



五尋ニシテ夫ヨリ東方ニ向ヒ漸次水深ヲ増加ス

男木島燈臺

男木島ノ北端ニ設置ス○御影石造圓形○第六等回轉白光○明弧ハ北五七度東ヨリ北七四度西マテ二二九度間ニシテ十五秒毎ニ一光輝ヲ發ス○該明弧中北五七度東ヨリ北七七度東マテハ綠光ヲ以テアツサ岩及中瀨ヲ示シ北八五度東ヨリ南八三度東マテハ紅光ヲ以テオゾノ瀨ヲ示ス○燈高海面上四十八呎○晴天光達十二哩

女木島 [Meki sima]

男木島ノ南ニアリ島上二峯アリ共ニ圓頂ニシテ其南端ニ近キモノ高七一二呎其中央ニアルモノハ高六二八呎○島ノ東側距濱一鏈半乃至一哩ヲ隔テ島ノ全長ニ平行スル長沙堆アリマスノ藻ト曰フ堆上凹凸アルモ淺處ハ水深四分一尋乃至三尋其北端ハ島ノ北角ヨリ東ノ南約一哩ニアリ○該堆ノ北端ト島ノ東岸トノ間距濱約三鏈ノ處ニ水深一尋乃至二尋半ノ一沙堆アリ○島ノ

西側ヨリ六鏈ノ間ハ水深三尋ヨリ淺キ泥堆擴延ス

○第三七三九項

海軍海圖第一三七號第五○號日本水路誌第三卷八七頁一〇一頁同追補第二(近刻)一七頁ニ關係ス

日本内海 備讚瀨戶

男木島附近ニ浮標ノ存在

明治三十六年二月香川縣香川郡役所ノ照復ニ據レハ曩ニ水路告示第二三六〇號ヲ以テ不  
存在ノ旨ヲ掲ケタル男木島燈臺ノ北東約七鏈ニアル二箇ノ「ブレーカー」形紅色浮標ハ今  
尙ホ存在スト云フ(告第一三七四號)

男島ノ西方ニアル小島ニシテ高約四二五呎島上樹木ニ蔽ハル○島ノ北側ヨリ北々東方ニ向ヒ泥沙堆擴布ス其水深一尋乃至二尋又南西側ヨリ豐島ノ南角ニ向ヒ八鏈半ノ間水深五尋ヨリ淺キ淺水擴延ス○島ノ南方ニ一小岩嶼アリアバリ島ト曰フ高一三五呎圓錐形ニシテ島上樹木ヲ冠ス此嶼ノ南側ハ少シク距レハ陡界ナルモ北側ハ淺水擴延シ且小豐島ヨリ斗出スル淺水アルヲ以テ船舶ハ此水道ヲ航スヘカラス



五尋ニシテ夫ヨリ東方ニ向ヒ漸次水深ヲ増加ス

### 男木島燈臺

男木島ノ北端ニ設置ス○御影石造圓形○第六等回轉白光○明弧ハ北五七度東ヨリ北七四度西マテ二二九度間ニシテ十五秒毎ニ一光輝ヲ發ス○該明弧中北五七度東ヨリ北七七度東マテハ綠光ヲ以テアツサ岩及中瀨ヲ示シ北八五度東ヨリ南八三度東マテハ紅光ヲ以テオゾノ瀨ヲ示ス○燈高海面上四十八呎○晴天光達十二哩

### 女木島[Meki sima]

男木島ノ南ニアリ島上ニ峯アリ共ニ圓頂ニシテ其南端ニ近キモノ高七一二呎其中央ニアルモノハ高六二八呎○島ノ東側距濱一鏈半乃至一哩ヲ隔テ島ノ全長ニ平行スル長沙堆アリマスノ藻ト曰フ堆上凹凸アルモ淺處ハ水深四分一尋乃至三尋其北端ハ島ノ北角ヨリ東ノ南約一哩ニアリ○該堆ノ北端ト島ノ東岸トノ間距濱約三鏈ノ處ニ水深一尋乃至二尋半ノ一沙堆アリ○島ノ

西側ヨリ六鏈ノ間ハ水深三尋ヨリ淺キ泥堆擴延ス

### 沈船

男木島燈臺ノ北東ノ東八<sup>五</sup>鏈ニ一沈船(佛船「キヤラバン」)アリ現時其引揚ニ從事セル潜水者ノ言ニ據レハ該沈船檣端ハ水面下六七尋ニ没シ船舶ノ障害トナラスト云フ

### 小豊島[Ode sima]

鹿島ノ西方ニアル小島ニシテ高約四二五呎島上樹木ニ蔽ハル○島ノ北側ヨリ北々東方ニ向ヒ泥沙堆擴布ス其水深一尋乃至二尋又南西側ヨリ豊島ノ南角ニ向ヒ八鏈半ノ間水深五尋ヨリ淺キ淺水擴延ス○島ノ南方ニ一小岩嶼アリアバリ島ト曰フ高一三五呎圓錐形ニシテ島上樹木ヲ冠ス此嶼ノ南側ハ少シク距レハ陡界ナルモ北側ハ淺水擴延シ且小豊島ヨリ斗出スル淺水アルヲ以テ船舶ハ此水道ヲ航スヘカラス



小豊島ノ南方約一湮半ニテ内海常航路ノ北ニ近ク東西三湮ニ亙ル長沙堆アリ其水深七尋乃至十尋其周圍ノ水深十一尋乃至十八九尋堆上強渦流アリ

豊島 [Te sima]

小豊島ノ西方ニアル一大島ニシテ内海常航路ノ北方ニ當ル而シテ其南角附近ハ陡界ナリ○島頂ハ約中央ニ當リ高一、一一〇呎東方ヨリ望ムニ臺形ヲ呈ス其山脈ハ東西ニ連亙ス○島ノ南西側ニ甲<sup>コウ</sup>生村アリ人家約四十爰ニ小船波止アリ半潮ニハ端舟ヲ入レ得ヘキモ低潮ニ干涸ス○島内三尖峯アリ其北端ニアルハ蛇山ニシテ高六五〇呎西端ニアルハ柚山ニシテ高三一七呎此直東ニ位スルハ高三八六呎共ニ目標ニ適ス

豊島堆 [Te sima shoal]

豊島ノ南西側ニアリ其廣東西約一湮半南北約一湮ニシテ其水深ハ一<sup>四</sup>尋乃至三尋ナリ

カンヤ岩 [Miotoku nan rock]

豊島ノ北西端甲埼ノ西側距濱一鏈ニアリ四呎干出ス○該岩ノ北西方ニテ甲埼ヨリ北西<sup>イ</sup>西ニ鏈半ノ處ニ四尋灘アリ

井島水道

豊島ト井島トノ間ニアル水道ニシテ水深ク西方内海ヨリ岡山港附近ニ至ルモノ、最好航路ナリ

直島 [Nao sima]

豊島ノ西方ニアル一大島ニシテ陸岸ヲ距ル一湮半ノ處ニ位ス島内高三九七呎乃至三〇〇呎ノ數峯連亙ス○島周小嶼多シ○島ノ南東端ニ樹木ノ鬱茂セル一山アリ其高三七四呎甚顯著ナリ

潮

直島宮ノ浦ニ於テハ朔望高潮十一時十九分○大潮升九<sup>四</sup>呎、小潮升六<sup>四</sup>呎、小潮差三呎

柏島 [Kasiwa]



直島ノ南端樹山ノ南側ニ位シ高三四三呎島上大樹ナク又人家ナシ○此島ハ内海常航路ノ直北ニ當リ其北東側ノ外ハ少シク距レハ陡界ナリ

尾鷹島 [Odaka sima]

柏島ノ北方約五鏈ニアル小嶼ナリ島上ニ大小二頂アリ矮松疎生ス其高頂ハ高八十九呎○此島四周約一鏈ノ間ハ淺水擴延ス  
堆

柏島ト尾鷹島トノ間ニ淺灘アリ最少水深二尋半是ヨリ尙ホ南北方ニ淺水擴延スルヲ以テ船舶ハ此二島間ヲ航スヘカラス

向島 [Mukai sima] 家島 [Ie sima] 及局島 [Isubone sima]

向島ハ此等ノ最南ニ位シ較大ニシテ高二五六呎島上矮松ヲ生シ稍青色ヲ呈ス其西側ニ人家約四十アリ

家島ハ中央ニアリ其北端ニ一樹頂ヲ有ス其高二六五呎其南東側ニ三箇ノ小岩嶼アリ其二嶼ハ石垣ヲ以テ本島ニ連續ス其内ニ鹽田ヲ設ケ製鹽ヲ業トス

ルモノ五六戸アリ○其最東嶼ハ低潮ニハ中央嶼ト連絡ス

局島ハ最北ニ位シ高二四六呎島形瓢ノ如ク一地峽ヲ以テ一小嶼ニ連絡ス○島上矮樹ヲ生シ人家ナシ此島ノ東側ニ二三ノ高岩並列シ其最高ノモノハ高二十七呎○此列岩ヨリ尙ホ東方井島ノ西岸ヲ距ル約二三鏈マテ淺水擴延ス  
家島及局島ハ共ニ御影石ヲ産ス

向島及家島ト直島トノ間ナル水道ノ兩側ニハ淺水及險惡地擴延シテ一葦水ニ狹縮シ且淺水ナルヲ以テ小舟ノ外ハ通スヘカラス

井島 [I sima]

豐島ノ西方ニアリ高四九一呎島上矮松疎生ス人家ナシ島内御影石材ヲ産出ス○西側ナカバナヨリ西方局島ニ向ヒ三鏈ノ間水深一尋ヨリ淺キ淺水斗出ス○井島ノ南西側ト向島トノ中間ニ一泥堆アリ最少水深二尋船舶ハ該兩島間ヲ通航スヘカラス

京ノ上藺島 [Kionodiyoro]



局島ノ北西方ニ隣シ高二二七呎島上殆ト樹木ナク白褐色ヲ呈ス  
寺島

直島ノ北端ニアリ狹水道ヲ以テ直島ト相分ル島高ハ二六八呎○該狹水道ノ水深ハ四分一尋乃至三<sub>四</sub>尋小舟ノ外ハ通航シ難シ

上クラス島[Kamikras]トクラス島[Simokras]及カラツ島[Karatsu sima]

寺島ノ北方ニ鼎立スル三箇ノ小岩嶼ナリ○下クラス島ハ較大ニシテ高五十五呎島頂平坦ニシテ矮樹疎生ス○此島ヨリ北東方一鏈半ニ岩礁斗出ス其外端ニアルモノハ八呎干出ス

上クラス島ハ平頂ニシテ高五十二呎四周一鏈ヲ距レハ水深四五尋ヨリ深シカラツ島ハ上クラス島ノ南東ニアル一岩ナリ高九呎岩頂ニ孤松アリ認メ易シ其四周ハ陡界ナリ○此岩ト寺島トノ間ハ幅三鏈強ノ深水水道ニシテ危険ナシ

荒神島[Kojin sima]

直島ノ南西側附近ニ位シ島上大樹ナク又人家ナシ其高三〇九呎○此島ト直島宮浦トノ間ナル水道中ニ干出二呎ノ一險岩アリ四周淺水擴延シ且水道ノ兩側ヨリモ亦淺水延伸シテ幾ト該水道ヲ閉塞セリ○島ノ南西角大鼻ヨリ南方一鏈ノ處ニ一沙灘アリ灘上水深三尋

帆掛岩[Hokake rock]

此岩ハ荒神島ノ南東角ヨリ南<sub>ノ</sub>西<sub>ニ</sub>西約六鏈ニ在リ高二呎岩上ニ長方形板ヲ冠スル白色木造圓柱立標アリ○此岩ト直島串山鼻トノ間ニ干出五呎ノ一岩アリ組石ト曰フ

葛島[Katsura sima]

荒神島ノ北四鏈ニアリ高三三五呎島上大樹ナク又人家ナシ島ノ西側ヨリ西方へ一鏈半マテ岩脈斗出ス其西端ニ位スル一岩ハ八呎干出ス是レヲ距レハ陡界ニシテ水深十一尋ヨリ深シ○島ノ東側ハ岩礁及淺水一鏈乃至一鏈半迄擴延ス



犬戾鼻

此鼻ハ荒神島ノ西方六鏈半ニアリ褐色圓形ノ禿山ニシテ高二二〇呎葛島水道ノ西角ヲ成ス其東側ハ陡界ニシテ南側ハ約半鏈淺水擴延ス

此鼻以北ノ海岸ハ凹凸亂形ニシテ二灣ヲ成ス其北部ニ灣ノ灣頭ニ玉村、宇野村アリ海岸ニ大製鹽場ヲ有ス〇此二村ノ前面ニ普通船舶ノ假泊錨地アリ

松ヶ鼻

此鼻ハ犬戾鼻ノ西方五鏈ニアリ其形犬戾鼻ト同シク褐色ニシテ稍高ク頂ニ二三株ノ松樹ト耕地トアリ

日比灣 [Hibi bay]

備前國ノ南東角犬戾鼻ノ西方約八鏈ニアル一淺水灣ナリ〇此邊ヲ航スル小船ノ好錨地ニシテ灣内常ニ帆檣林立ス〇灣ノ東西兩側ニ人家アリ西ニアルヲ西日比、東ニアルヲ東日比ト曰フ人家五六百〇不定期ノ小岸航汽船每日出入ス〇灣ノ西側、村ノ南端ニ小波止アリ其内端ニ暴風標ヲ建設ス

日比灣ノ西角ハ褐色ノ岩角ニシテ松ヶ鼻ト略ホ相似タリ角上稍樹木アリ此附近ノ海岸及山脈ハ不毛褐色ニシテ形狀特殊ナルヲ以テ稍認メ易ク又日比灣ハ該褐色中ニ人家及數多ノ帆檣異色ヲ呈シテ遠望認メ易シ

潮流

井島水道ハ漲潮流ハ南ニ向ヒ其速度一<sup>三</sup>/<sub>四</sub>節落潮流ハ北ニ向ヒ其速度二節〇葛島水道及直島附近諸島間ノ水道ハ漲潮流ハ西方或ハ南方ニ向ヒ其速度二節半乃至三<sup>三</sup>/<sub>四</sub>節落潮流ハ北方或ハ東方ニ向ヒ其速度約三節〇西方ヨリ岡山附近ニ至ル航路ハ井島水道及葛島兩側ノ水道ニシテ前者ハ途較遠キモ水道ノ幅廣クシテ潮流弱ク後者ハ途較近キモ水道狹隘ニシテ潮流強キヲ以テ船舶ハ前者ヲ取ル方最安全トス  
井島水道及井島北側水道ニ於テハ岡山港ヨリ注出スル水流ノ爲メニ漲潮流ノ速度ヲ増シ夏季霖雨ノ際ニ於テハ其影響最モ著シク水流ノ餘勢ハ男木島及中瀨附近マテニ達スト云フ



中瀬 [Naka se]

男木島南角ヨリ約西ノ南三湮半ニ延伸スル沙堆ニシテ本航路ノ南方ニアリ  
○此堆近傍ニ至レハ乃生埼ヲ小槌島ノ南方ニ開視スヘカラス而シテ乃生埼  
ヲ小槌島ノ南端ト一線(西ノ南ニ南)ニ望メハ充分ニ此堆ヲ避ケ其北方ニ至  
ルヘシ

潮流

中瀬堆上ノ潮流ハ南北兩側ノモノト其方向ヲ異ニシ漲潮ニハ南方ニ向ヒ  
落潮ニハ北方ニ向フ其盛時ハ殆ト瀑布ノ如シ

オゾノ瀬 [Galatea shoal]

柏島南端ト大槌島トノ一線ノ約中央ニアル沙堆ニシテ帆掛岩ノ南方ニ位ス  
其水深最淺部ハ一尋他部ハ一尋乃至四五尋東西ノ長約二湮潤約二鏈○柏  
島ノ南角ト豊島ノ南端トヲ一線(東ノ北ニ北)ニ望メハ此礁ノ南方四分一湮  
ノ處ニ導ク

海圖第一三七號

大槌島 [Ōzuchi sima]

此島ハ圓錐形ヲ成シ其側面鮮明ニシテ何レノ方向ヨリ見ルモ甚顯著ナリ其  
高五四八呎○該島ノ東西兩側ハ距岸約二鏈南側ハ距岸約一鏈半ノ間淺水擴  
延ス

小槌島 [Kozuchi]

大槌島ノ南方一湮二鏈ニアリ其高三四八呎形相似テ稍圓頂ナリ此兩島間ハ  
深水ニシテ危險ナク内海ノ常航路ニ當ル○島ノ南西側ヨリ對岸宮鼻ニ向  
ヒ淺水二鏈半迄延伸ス他側ハ少シク距レハ陡界ナリ

アツサ岩 [Atsusa rock]

岩上水深一尋ニシテ小槌島北角ノ東ニ南六鏈ノ處ニ位ス其南北約四分三鏈  
間ハ淺水ナルモ之ヲ距レハ直ニ陡界ニシテ水深十尋ヨリ深シ○小槌島ノ北  
端ト乃生埼トノ一線以北ヲ保テハ該岩ノ北相距三鏈以上ノ地ニ至リ又小槌  
島ノ南端ト乃生埼トノ一線以南ヲ保テハ該岩ノ南相距一鏈以上ノ地ニ至ル

海圖第一三七號

追補

備讚瀬戸 中瀬 アツサ岩



ヘシ

乃生埼 [Noo Sakai]

尾埼ノ西方約一哩半ニアル高角ナリ○埼ノ周圍ハ東側ヲ除クノ外短距離ニシテ陡界ナリ○該角ト尾埼トノ間ニ一灣アリ此ニ一灣ヲ分隔セル角ヲ宮ノ鼻ト曰フ角上ニ圓錐形ノ一樹峯聳立ス其高七五六呎○乃生埼上ハ數多ノ平頂峯連互シ其北端ナル一峯ハ稍尖形ニシテ樹木ヲ冠ス○乃生埼ノ西側ニ三條ノ陸崩アリ甚顯著ナリ

海底電線

乃生埼ノ東側ト對岸澁川村トノ間ニ海底電線アリ而シテ其兩端ニ各二箇ノ白色三角板ヲ戴ケル紅色浮標ヲ碇置ス

錨地

宮ノ鼻ノ兩側ニアルニ一灣ハ共ニ灣頭遠淺ナリ又宮ノ鼻ヨリ北東方ニ淺水約三鏈斗出シ其西灣ハ海底電線アリテ錨地ヲ縮小スルヲ以テ充分ノ泊地ヲ得

號七三一第圖海

難シ○若シ必要ノ場合ニハ宮ノ鼻ヨリ北東方ニ斗出スル淺水地ノ縁邊水深適宜ノ處ニ投錨スヘシ

海岸

乃生埼ヨリ蛸埼ニ至ル約六哩間ノ海岸ハ海壁ヲ以テ岸ヲ成シ其内側ニハ概ネ廣潤ナル鹽田アリ其瀕際ハ遠淺ニシテ距濱二鏈乃至三鏈半マテ低潮ニ干涸シ其外側ハ概ネ陡界ナリ○其前面ニ數島嶼アリ之ト濱岸トノ間ニ廣潤ナル淺灘(バン)ノ洲アリテ水道ヲ狹縮シ且水深不規則ナリ

坂出町 [Sakaidet]

蛸埼ノ東方ニ在リ人口一萬二千三百餘○市街ト瀕岸トノ約中央ニ暴風標アリ○郵便電信局アリ私設病院ニ、運輸會社ニアリ一ヶ年ノ出入西洋形船舶噸數十萬三千九百三十五噸、和船石數百二十九萬四百石○飲料水ニ乏シ○産物ハ食鹽ヲ最多トシ砂糖之ニ次キ其他乾物、魚類、石灰等ナリ  
坂出ニ至ラントスル大船舶ハ何方ヨリ來ルモ乃生埼ト小瀨居島トノ間ヨリ

號七三一第圖海



入ラサル可カラス然レトモ水深三尋ヨリ淺キニ適スル吃水ノ小船ハ西方  
蛸埼ノ方面ヨリ入進スルヲ得ヘシ

男山、女山

乃生埼ノ南方約二湮半ニアリ其北方ニ位スルハ男山ニシテ高五〇九呎圓形  
ニシテ山面ニ榎松ヲ生シ稍著シ〇女山ハ此南方ニアリ同形ニシテ山脊ニ松  
樹並列ス

笠山

坂出市街ノ南東側ニ孤立セル一尖形山ナリ高三七一呎山頂樹林ヲ冠ス

蛸埼

此埼ハ一山脈端ニシテ乃生埼以西ノ突出岩角ナリ甚高カラサルモ褐色ヲ呈  
シテ著シ〇此埼端ヨリ南方約二鏈半ニ蛸埼山アリ高四二八呎山頂樹林ア  
リ

坂出山

號七三一第圖海

蛸埼山ノ南側ニ在ル圓錐形ノ一孤立山ニシテ高六三七呎山面總テ樹木ニ蔽  
ハル

小瀬居島[Ko sei sima]

乃生埼ノ西方約二湮ニアル小嶼ニシテ高一三九呎島上松樹ニ蔽ハレ人家ナ  
シ〇島ノ西端ニ一樹團アリ南西方及北東方ヨリ望メハ著シ〇該島ノ西角戌  
亥角ヨリ北方約半鏈ノ間礁脈擴延ス又南端洲ノ鼻ヨリ南東方一鏈ノ處ニ一  
洗岩アリ沙堆ニ依テ該鼻ニ連絡ス〇島ノ東側ヨリ東方三鏈迄干出沙堆斗出  
ス又該堆ノ北側及東側ニハ淺水一鏈餘擴延ス〇該島ノ北側ハ陡界ナリ而シ  
テ此島ハ沖洲ノ南ヲ過クヘキ航路ニ當ルカ故ニ船舶ハ常ニ其北方ヲ經過  
スヘシ

瀬居島[Sei sima]及沙彌島[Shami sima]

瀬居島ハ小瀬居島ノ南方ニアリ高三六六呎島上能ク耕作シ樹木疎立シ人家  
約五六十アリ〇島ノ西側ヨリ南西方六鏈迄水深四分三尋ヨリ淺キ沙堆斗出

號七三一第圖海



シ淺水ヲ以テバンノ洲ニ連絡ス又東側ヨリ東方四鏈半ニ斗出スル沙堆アリ  
 ○島ノ北西角ヲ距ル四分三鏈ノ處ニ一岩アリヒジキ石ト曰フ九呎干出ス  
 沙彌島ハ瀨居島ノ西方一湮一鏈ニアリ狹島ニシテ島頂南北二分レ北頂ハ較  
 高ク其高九十七呎南頂ハ低クシテ叢林ヲ冠ス○島ノ中央ハ平低ニシテ大樹  
 林アリ其東側ニ人家約二十アリ○島ノ北端ニ一樹團アリテ著シ島ノ南端及  
 北端ヨリ一鏈間險惡地斗出ス○島ノ西側ヨリ四鏈迄水深三尋ヨリ淺キ淺水  
 伸出シ又東側ヨリハ方形石堤ヨリ北東一湮三鏈迄水深三尋ヨリ淺キ沙堆  
 (沙彌瀨)斗出シ約一湮間ハ低潮ニ干出ス○沙彌瀨ハ瀨居島ノ西方ニ斗出  
 スル沙堆ト淺水ノ狹脊地ヲ以テ相連絡シ船舶ノ通航ヲ阻碍ス

バンノ洲

瀨居島及沙彌島ノ南方ニ位シ東西一湮九鏈ニ擴延ス其一湮半間ハ低潮ニ干  
 出ス○此沙堆ノ東端ニ接シ一沙堆アリ其水深一尋乃至三尋其最淺部ハ北東  
 端ニ在リ之ヨリ瀨居島北東角ハ北西約五鏈半ニ同島南角ハ西ニ北ニ當ル

號七三一第圖海

該兩沙堆ト瀨居島及沙彌島トノ間ニ水深三尋ヨリ深キ狹水道アリト雖其中  
 間ニ於テ淺水地相連絡スルヲ以テ船舶ノ通航ヲ阻ム○バンノ洲ヨリ擴延ス  
 ル淺水地ト峭埼以西沿岸ノ淺水地ト相連絡シ其水深三尋ヨリ淺キヲ以テ大  
 船ハバンノ洲ト陸岸トノ間ニ於テ峭埼ヲ南西ニ望ム處ヨリ以西ニ至ルヘ  
 カラス

上二面島 通稱ニツ子島 [Sammen sima]

沙彌島ノ北方一湮餘ニ當リ常航路ノ南方ニ位スル三箇ノ小岩嶼ナリ共ニ險  
 崖ニシテ松樹ヲ冠ス○北方ニ位スル二嶼ハ東方或ハ西方ヨリ望ムトキハ岩  
 脈ヲ以テ殆ト相連續ス該二嶼中西ナルモノハ較大ニシテ高八十四呎東側  
 ニ接シテ松樹ヲ冠セル一小尖岩アリ其東嶼ハ小ニシテ高四十八呎○最南嶼  
 ハ高五十二呎其東側ニ卑低ノ一岩アリ  
 該三嶼ノ北側ハ陡界ナレトモ他側ハ淺水約一鏈擴延ス  
 二面沙嘴 [Three rocks spit]

號七三一第圖海



上二面島ヨリ西方六鏈ノ間ニ擴延スル沙嘴ニシテ其水深一<sup>三</sup>尋乃至五尋○  
最淺部ハ北端附近ニアリ是ヨリ上二面島ノ最北嶼ハ東イ北三鏈ニ當ル○該  
最淺部ノ北側一鏈ヲ距レハ水深二十二尋ヨリ深シ  
避險標

乃生埼ノ北山ヲ上二面島ノ北方ニ開視スレハ二面沙嘴ノ北方ニ導ク  
上二面島、牛島及沖洲ノ北方水道ハ無碍且深水ナルヲ以テ常航路トナス而  
シテ南方水道ハ高見島ト多度津附近ノ陸岸トノ間各處ニ淺灘擴延シテ可航  
水道ヲ狹縮シ且水深少ナキヲ以テ大船ハ之ヲ取ルヘカラス

與島 [Yo sima]

常航路ノ北側ニ在リ上二面島ト相對ス島上概シテ矮樹ニ蔽ハレ其南東側附  
近ニ耕地及人家アリ

產物ハ魚類最モ多ク石材之ニ次ク○島ノ東側ニ波止二ヶ所アリ共ニ小艇ノ  
避泊地ナリ○島ノ東濱ヲ距ル二鏈ノ處ニ一狹嶼アリ小與島ト曰フ島上矮樹

號七三一第圖海

ニ蔽ハレ人家ナシ石材ヲ出ス○小與島ノ南側ヲ距ル約半鏈ニ鯨石アリ九呎  
干出シ其西方半鏈ノ間ハ礁脈擴延ス

鍋島 [Nabe sima]

與島ノ南東角附近ニアル小嶼ニシテ其南端ハ少シク距レハ陡界ナリ  
鍋島燈臺

島頂ニ設置ス○御影石造圓形○第四等不動白光○明弧ハ南一五度西ヨリ西  
及南ヲ經テ南八五度東ニ至ル○燈高ハ海面上八十五呎○晴天光達十五浬

鹽飽島 一名本島 [Shiaku sima]

與島ノ西方ニ位スル一大島ナリ其間深水道ヲ成ス○島頂ハ南北ニ分レ其北  
峯ハ高六五六呎南峯ハ高六六七呎島上矮樹疎生ス又處々ニ樹團アリ○島ノ  
東角龜山埼ハ高約六七十呎ノ峻崖角ニシテ頂上一樹團アリ○島ノ南西角  
カブラ埼ハ白色圓頂ノ岩角ニシテ角上孤松アリ○島内人口三千七百餘  
ヤヂンドウノ石

號七三一第圖海



鹽飽島ノ南端ヨリ南<sup>三</sup>西<sup>二</sup>一<sup>一</sup>鏈ノ處ニ一暗礁アリ土俗ヤヂンドウノ石ト稱シ礁頂甚狹ク其最少水深四<sup>一</sup>尋四周陡界ニシテ少シク距レハ七八尋乃至十尋○此礁附近ニ激湍アリ○此礁トカブラ<sup>一</sup>埼トノ中間距岸約一鏈ニ水深四分三尋ノ一沙堆アリ其南側ハ陡界ナリ  
避險標

波節岩立標ヲ高見島北端ヨリ開視スルカ或ハ上<sup>二</sup>面島ノ北嶼ヲ牛島ノ北側波戸ノ北端ヨリ一線以北ニ持テ來サ、レハ十分ニ該礁ヲ避ケテ其南側ヲ通過シ得ヘシ

牛島 [Usi sima]

鹽飽島トハ常航路ヲ隔テ、相對ス島上<sup>二</sup>頂アリ北頂ハ高三五九呎南頂ハ高三六五呎共ニ叢林ヲ冠シテ顯著ナリ○島ノ北側ニ長約五十碼ノ石堤斗出ス其北端ハ少シク距レハ陡界ナリ○島ノ東側ヨリ南ヲ經テ南西角ニ至ル間ハ距岸半鏈乃至一鏈半ノ處迄淺水或ハ險惡地擴延ス○村落ノ人口ハ總テ三百餘

號七三一第圖海

沖洲 [Conqueror shoal] 及浮標

牛島ノ南西側ヨリ西南西ニ向ヒ二湮半ノ間ニ延長スル長沙堆ナリ○堆上水深一<sup>一</sup>尋乃至二尋而シテ其幅ハ水深五尋ヨリ淺キ部分ハ二鏈ヲ超エス○此堆ノ周圍ハ西方端ヲ除ク外概ネ陡界ナリ○鐵造截頭圓錐形紅塗ノ打鐘浮標ヲ置キ此堆ノ北側ヲ示ス之ヨリ波節岩ハ北八五度西一湮四鏈ニ當ル  
避險標

鍋島燈臺ト牛島北端ト一線(東<sup>一</sup>北<sup>三</sup>北)ニ望メハ沖洲ノ北方ニ導キ大槌島北端ト上<sup>二</sup>面島南端ト一線(北東<sup>一</sup>東<sup>五</sup>東)ニ望メハ沖洲ノ南方ニ導キ而シテ廣島ノ南西角ハヤ埼ヲ波節岩ト一線(北西<sup>一</sup>西)ニ望メハ沖洲ノ西方ニ至リ水深五尋ヨリ深キ處ヲ行クヘシ

廣島 [Hiro sima]

鹽飽島ノ西方ニ隣スル一大島ニシテ島上樹木多ク著シク黑色ヲ呈ス○該島ト鹽飽島トノ間ニハ廣沙堆アリ其兩側ニ狹水道アリ小船ノ外ハ通航スヘカラ

號七三一第圖海



ス○又ハヤ埼ノ西ノ南四鏈及五鏈半ノ處ニ四尋及四<sub>ノ</sub>尋ノ點灘アリ○島ノ西側カレイ埼上ニ一尖峯アリ東方ヨリ南ヲ經テ南西ノ間ヨリ望メハ顯著ナリ○島頂ハ南部ニアリドンドロ山ト曰フ高一、〇二二呎、山ノ全面殆ト亂岩露出シ極テ嶮峻ニシテ南方ニ急下ス○島ノ南濱ニ江浦ト稱スル小灣アリ其濱岸ニ村落散在ス戸數約四十○此灣ノ前面ニ錨地アリ内外船ノ假泊處トス○全島人口二千七百三十五重ニ農業ヲ營ム○島内石材ニ富ム

錨地

江浦ハ内海ヲ通航スル諸船舶ノ爲メニ便利ノ錨地ニシテ通例夜泊地トシテ之ヲ選用ス神戸ヨリ西方ニ赴ク船舶ハ概シテ日暮前ニ達スルヲ得ルヲ以テ特ニ便ナリ○此灣口ヨリ灣頭ニ向ヒ水深急減スルヲ以テ灣濱ニ近ツカサルノ注意ヲ要ス○高見島北端ト江浦ノ南端(エンド鼻)トチ一線ニ望ミ水深約七尋ノ處ハ灣頭ノ淺處ヲ避ケ得ヘキモ高見島ノ北端ヲ重ネサル様注意ヲ要ス此處潮流ヲ避ケ錨抓キ善シ

號七三一第圖海

波節岩(Habushi iwa)

江浦ノ南角(エンド鼻)ノ南ノ東<sub>ニ</sub>東五鏈半ニアリ高二十呎ノ白色岩ニシテ其側面ハ一鏈ヲ距レハ總テ危險ナシ

波節岩挂燈立標此燈火ハ看守員ヲ置カス故ニ萬一消滅スルトキハ再點ニ多少ノ時間ヲ要スルコトアルヘシ

岩上ニ設置ス○柱ハ石造圓錐形紅黑橫線ニ塗ル○燈火ハ不動白色○全度ヲ照ラス○燈高ハ高潮面上三十三呎半○晴天光達八湊

高見島(Takami)

常航路ノ南側ニアル顯著ノ高島ナリ島頂ハ南部ニアリ神宮、森ト稱スル顯著ノ一叢林ヲ有シ高一、〇五三呎遠望最モ著シ○島ノ東側ニ三村落アリ戸數百九十四重ニ農ヲ營ミ全島幾ト耕作ヲ施セリ

淺灘

高見島東端ヨリ東北東方約一湊間ハ淺灘擴延シ其水深三尋ヨリ淺シ○波節岩ノ南一湊ノ處ニ小島出瀨アリ東西ノ長約八鏈灘上水深一<sub>ノ</sub>尋乃至三尋

號七三一第圖海



該灘ト前記淺灘トノ間ハ水深五尋ヨリ淺キ淺水ヲ以テ相連絡ス○小島出瀨ト沖洲西端トノ間ニ幅約半湮ノ水道ヲ成ス

高見島ノ西側ヨリ西南西ニ向ヒ廣堆擴延シ幾ト下二面島ニ接ス堆上各處ニ淺處アリ其最淺部ハ高見島ノ南東角高須岬ノ西ノ南約一湮半鏈ノ處ニ在リ水深四分三尋又是ヨリ南西<sub>三</sub>西二鏈ノ處ニ水深一尋ノ淺處アリ○大船ハ高見島ト下二面島トノ間ヲ通航スヘカラス  
避險標

六島ノ北角ト下二面島ノ南端トヲ一線(西ノ北<sub>二</sub>北)ニ保視セハ高見島西側淺堆ノ南方二鏈ノ處ニ導キ牛島ノ南端ト高見島ノ南端トヲ一線(北東ノ東<sub>三</sub>東)ニ保視セハ該堆ノ南東方二鏈半ノ處ニ導ク

佐柳島 [Sanagi sima]

廣島ノ西方ニ在リ島上樹木稀ニ耕地及草原ヲ有ス島頂ハ中央ニアリ高戸山ト曰フ高八〇三呎○島ノ南端ハ高約五六十呎ノ白色斷崖ニシテ陡界ナリ現

號七三一第圖海

今商船ハ重ニ波節岩ヲ經過シテヨリ直ニ該南端ニ接航シ六島ノ北側ニ向フヲ例トス○島ノ南端ヲ距ル南方二鏈ノ處ヨリ西南西ノ方向ニ約七鏈間擴延スル一ノ狹沙堆アリ其水深ハ三<sub>三</sub>尋乃至五尋○島ノ南東側ニ波止アリ小船ノ泊地ニ適スルモ低潮ニ干涸ス○住民ハ農漁ヲ營ム人口合計千三百

小島 一名鼠島 [Ko sima]

佐柳島ノ東方ニ位スル小嶼ニシテ樹木殆トナシ島頂ハ圓形ニシテ高五〇〇呎○數人家アリ○此嶼ト佐柳島トノ間ハ淺水ヲ以テ相連續ス

瓦洲 [Kawara zu or North shoal] 及浮標

佐柳島ノ東濱ヨリ小島ヲ包ミ廣島南角ニ向ヒ約三湮間ニ擴延スル廣沙堆ナリ堆上水深三尋ヨリ淺ク小島ノ北東側距濱四鏈間ト廣島ハヤ埼ノ西方約一湮一鏈ノ處南北約三鏈半間トハ共ニ低潮ニ干出ス  
鐵造截頭圓錐形黑塗ノ打鐘浮標ヲ水深七尋ノ處ニ置キ瓦洲ノ南界ヲ示明ス之ヨリ波節岩ハ北八六度東一湮六鏈半ニ當ル

號七三一第圖海



廣島ノ南端ヲ以テ鹽飽島南峯(高六六七呎)ノ北側ノ樹林ヲ蔽ハサル様操舵セハ前記沙堆ノ南方ヲ航過スヘシ

下二面島通稱ヒナシヨウ別名鼠島(Nezumi sima)

佐柳島ノ南方ニ位スル小嶼ニシテ高七十五呎島上二頂アリ北頂ハ孤松アリ○島周岩石多ク其北端ニ於テハ約二鏈半迄淺水ノ礁脈斗出ス故ニ如何ナル場合ニ於テモ相距半湮以內ニ近ツクヘカラス

波節岩ヲ高見島ノ北端ト一線(東ノ北<sup>北</sup>)ニ保視シテ進メハ下二面島北端附近礁脈ノ北方約二鏈ノ地ニ導ク

該島ト佐柳島トノ間ヲ内海常航路トス

鹽飽瀨戸(St. Vincent channel)

此瀨戸ハ内海常航路中鹽飽諸島ト牛島沖洲及高見島トノ間ニ在リ備讚瀨戸針路法

播磨灘ヨリ備讚瀨戸ヲ經テ備後灘ニ至ル常航路ハ成ルヘク海圖上ニ引キタ

號七三一第圖海

ル航線ニ由リ小豆島ノ南角地藏埼ト讚岐ノ大串埼トノ間ノ中央ニ導キ夫ヨリ潮流ヲ加減シテ北西ノ西ノ方向ニ進ミ柏島南端ヲ男木島北端ヨリ開視(西<sup>北</sup>)ニシタルトキ針路ヲ西ノ北<sup>北</sup>ニ轉シ男木島ノ北方約半湮ノ處ヲ過クヘシ○男木島ヲ廻ル際ニハ大槌島ヲ柏島ヨリ開視シテ約西<sup>南</sup>ニ見ルヘシ是ヨリ針路ヲ西ノ南ニ取り大槌島ト小槌島トノ中央ニ進ムヘシ然ルトキハ航路ノ北側ニアルオゾノ瀨ヲ避ケ又航路ノ南側ニアル中瀨ヲモ避ケ得ヘシ

大槌島ト小槌島トノ中間ニ到レハ顯著ノ二叢林アル牛島ハ西ノ南<sup>南</sup>ニ當リ之ヲ上二面島ト一線ニ望ミ其北ニ鍋島燈臺ヲ見ルヘシ即チ該一線(西ノ南<sup>南</sup>)ノ針路ニテ乃生埼ヲ距ル約九鏈小瀨居島ヲ距ル約六鏈ノ處ヲ過キ然後針路ヲ轉シテ鍋島燈臺ト上二面島トノ間ノ水道中央ニ到ルヘシ是ヨリ西<sup>北</sup>ノ方向ニテ鹽飽島南部ノ高六六七呎山ノ北側ニアル叢林ニ向テ進ミ波節岩ヲ鹽飽島ト牛島間ノ水道ノ中央線即チ西ノ南<sup>南</sup>ニ認メタル時其方向ニ

號七三一第圖海



進ミ而シテ牛島北端ノ石造波止場ヲ正横ニ見ルニ到ラハ南方ニ漸轉シテ波節岩ノ南端ヲ高見島ノ北角ヨリ岩其物ノ幅丈開キ西ノ南<sup>ノ</sup>方向ニ進ムヘシ此導標ハ鹽飽島南角附近ノ諸險ヲ避ケテ沖洲ノ北方ヲ通過スルナリ○該諸險ヲ經過セシ後ハ波節岩ハ其兩側何レモ一鏈丈離レ高見島ノ北角モ亦一鏈ヲ離レテ經過シ得ヘシ但瓦洲ヲ避クルタメ牛島ノ北角ト波節岩ノ北端トヲ一線(船尾)ニ保ツコトニ注意スヘシ此標ハ高見島ノ北ニ鏈半ニ導クナリ○高見島ヲ過キタル後ハ鹽飽島ノ叢林ト廣島ノ南端トヲ一線(船尾)ニ東北東ニ視テ進ムヘシ此標ハ佐柳島ト下ニ面島北方ノ岩石トノ間水深約七尋ノ處ニ導ク此際必ス高見島ヲ以テ波節岩ヲ蔽ハサルノ注意ヲ怠ル可カラス牛島ノ北叢林ヲ高見島ノ北角ト一線ニ望ムモ亦好日標ニシテ此標ハ下ニ面島ノ淺灘ト佐柳島南方ノ狹沙堆トノ間水深九尋ノ處ニ導キ又六島ト三埼トノ間ナル水道ノ中央ニ導クヘシ

海岸

號七三一第圖海

前ニ記シタル峭埼ヨリ海岸ハ約南西ニ走ルコト九湮ニシテ高谷鼻ニ至ル此間瀕附近ニ五小嶼及一岩アリ一般ニ遠淺ニシテ場處ニ依リ距濱一湮半マテ三尋ヨリ淺キ淺水地擴延ス○濱ノ背後ハ廣濶ナル耕地ニシテ其濱ニ近ク丸龜、多度津ノ二市街アリ繁盛ナリ○東部ニハ著名ナル飯野、青野ノ二尖峯及丸龜ノ舊城アリ西部ニハ彌谷<sup>イヤタニ</sup>山脈濱附近ニ聳立シ少シク内方ニハ象頭山脈聳ヘ其背後ニハ高山脈連亘ス○此海岸中宇多津川、土器川、中津川、白方川及吉津川ノ五河アリ河口ハ共ニ低潮ニ干涸ス

青野山[Awano yama]及飯野山[Fno yama]

此二山ハ該海岸附近ニ於テ頗顯著ナリ○青野山ハ峭埼ヨリ南西方約一湮ニ孤立スル鈍尖形ノ一山ナリ高七五八呎中央以上ハ松樹鬱蒼タリ其頂上一秀樹ヲ見ル○飯野山ハ青野山ノ南方二湮ニ在ル鈍尖形ノ孤立山ニシテ高一、四四八呎山面殆ト樹木ニ蔽ハレ青色ヲ呈シ頂上ニ高キ一樹團ヲ見ル

丸龜

號七三一第圖海



和船ノ小港アリ高潮ニハ入泊シ得ヘシ該港口附近ニ暴風標アリ○市街ノ南部ニ舊城アリ其天主ハ白色ニシテ近傍樹林ノ青色ニ相映シ遠望甚顯著ナリ○市街ノ西方約五鏈ノ處ニ一大寺院アリ亦目標ニ適ス○一ヶ年出入汽船約十六萬噸

丸龜町ハ師團設置ノ地ニシテ高松ニ次キ清潔且繁華ナリ其人口約一萬八千餘○私立病院、郵便電信局アリ○産物ハ米、麥、食鹽、酒、醬油等トス鐵道ハ高松及多度津ニ通ス又内國通運會社支店アリ飲料水ハ不良ナリ野菜類及薪炭ハ多少得ラルヘシ

上眞島[Kami ma sima]

丸龜ノ北方ニアル一小岩嶼ナリ圓頂ニシテ松樹繁茂ス○北側ハ稍深水ナルモ南側ヨリ一鏈半迄干出沙堆斗出シ東側ニハ水深一尋ヨリ淺キ淺水約四鏈迄伸出ス

下眞島[Simo ma sima]

丸龜ノ北西方ニアル小岩嶼ニシテ頂上稍平坦小笹ニ蔽ハル○南東側附近ニ一岩アリ低潮ニハ岩脈ヲ以テ本嶼ニ連絡ス○嶼ノ東北東方七鏈迄水深一尋ヨリ淺キ淺水斗出ス○上眞島ト下眞島トノ一線以外約一鏈マテハ水深三尋ヨリ淺シ

八百瀨

下眞島ヨリ西<sup>北</sup>北ニ向ヒ伸延セル沙堆ニシテ其最淺處ハ該島ヲ距ル約九鏈ノ處ニアリ水深一尋半此淺處ト島トノ間ハ水深二尋乃至三尋半又該淺處ヨリ西方七鏈迄水深三尋ヨリ淺キ淺灘伸出ス

多度津港

該港ハ高松、丸龜ニ比スレハ稍良好ナルモ風浪ノ障屏不十分ニシテ且水深少キヲ以テ到底大船ノ錨泊ニ適セス○上陸棧橋ハ三箇アルモ皆不完全ニシテ唯小舟ノ繫留ニ堪ユルノミ○市街ノ西側ニ防波石堤ヲ築キ小舟港ヲ成ス而シテ該港ノ兩口ニ小燈アリ港内水深半尋乃至四分二尋ナレトモ此近海ノ

號七三一第圖海

號七三一第圖海



良港ニシテ日常帆檣林立ス○一ケ年間出入船舶總噸數二百二十四萬九千噸明治二十九年十二月調○市街ノ東端海岸附近ニ暴風標アリ

多度津町  
丸龜ニ次キテ清潔且繁盛ナリ其人口約七千餘、金刀比羅社ニ詣スル上陸所ニシテ旅店多シ○郵便電信局、通運會社及町立病院アリ○產物ハ米、麥、大豆及籠細工等トス

交通

鐵道ハ丸龜ヲ經テ高松ニ通ス○南方金刀比羅社ニ通スル鐵道停車場アリ每四十分ニ發着ス○岸航小汽船ノ出入甚多ク日々十餘隻ニ及フコトアリ  
供給品

飲料水ハ乏シ魚類、野菜ハ多シ又石炭及薪炭ニ乏シカラス

扇山

此山ハ多度津ノ西側ニアル孤立山ニシテ高二六四呎高カラサルモ山頂附近

號七三一第圖海

ニ高松繁茂シ尖形ヲ呈シ其狀特殊ナルヲ以テ顯著ナリ○此山ハ多度津ヲ認ムル好目標ナリ

龜笠島 [Kigasa sima]

多度津波戸ノ西方約二哩二鏈ニ位スル小圓嶼ニシテ高二一呎全島松樹ニ蔽ハル又此南端ニ一大樹團アリ著シ○此島ノ西方三鏈ニ一平岩(岩島)アリ中央ニ小圓頂ヲ有シ高十一呎頂上雜草ヲ生ス此岩ト龜笠島トノ間ハ淺水ナリ

志々島 [Sisi sima]

龜笠島ノ北西方一哩ニ位スル小島ニシテ東西二頂ヲ有シ其東頂ハ高三三七呎島上能ク耕作ヲ施シ樹木疎生ス○島ノ南部平頂上ニ大樹團アリ東方及西方ヨリ望ムニ著シ○島ノ南側ニ人家四五十アリ○島ノ西側ハ一鏈ヲ距レハ水深六七尋ナルモ南西側ニハ一尋乃至二尋ノ淺堆アリ又東側ヨリ東北東方約二哩間ニ水深三尋ヨリ淺キ一堆斗出シ其最淺部ハ北方端附近ニアリ水

號七三一第圖海



深一尋ヨリ淺シ是ヲ志々、藻先ト稱ス

志々、藻先ノ最淺部ヨリ東ノ南<sup>三</sup>南六鏈半ニ一<sup>三</sup>尋ノ沙堆アリ佐柳ツガイト稱ス○此淺灘ハ濱ヨリ擴延スル淺水ニ連續ス又此淺灘ト志々、藻先トノ間ニ於テ二尋ヨリ深キ處ハ幅僅ニ二鏈ニ過キス

沖、中瀬

志々、藻先ノ北方ニ位シ南北一湮四鏈ニ擴延スル長沙堆ニシテ水深三尋ヨリ淺キ處三部ニ分ル南部ノ最少水深二尋、中部ノ最少水深二<sup>四</sup>尋ニシテ其間ハ幅三鏈又該堆ノ南端ト志々、藻先トノ間ハ幅二鏈半該堆ノ北端ト小島出トノ間ハ幅四鏈半ナルモ孰レモ航通不便ニシテ保薦シ難シ

大船ハ高見島ト陸岸トノ間ニテハ何處モ通航シ難ク又中形ノ船舶ニ於テモ低潮ノ際ハ至大ノ注意ヲ要ス

津島 [Tsu sima] 唐島 [Kara sima]

津島ハ龜笠島ノ南方九鏈ニアル黒色ノ一小岩嶼ニシテ高四十一呎頂上ニ松

樹ヲ冠シ其樹間ニ一小社宇ヲ見ル○唐島ハ津島ノ南方約一湮ニアル尖形ノ一岩嶼ニシテ高一二七呎同シク松樹ヲ冠シ冠中一秀樹アリ

高谷鼻 [Ko ya no hana]

志々島ノ南一湮三鏈ニアリ北東方ニ斗出スル半島ノ北端ナル白色ノ斷崖角ナリ角上能ク耕作ヲ施シ又角端上ニ一樹團アリ西方ヨリ望メハ顯著ナリ該半島ハ須田ノ平地ヲ以テ本陸ニ連ナル○該半島上ニ二山アリ北峯ハ高二一三呎南峯ハ尖形ニシテ高四七八呎共ニ松樹繁茂ス○該鼻端ヨリ北方一鏈ノ間干出岩脈斗出シ其鼻端ニ接スルモノハ干出十一呎ニ及フ○鼻ノ東側ニモ亦平坦ナル岩脈一鏈餘ニ斗出シ低潮ニ九呎干出ス

訖間浦

灣口ハ高谷鼻ト唐島間ニシテ南西方約一湮ニ彎入スル淺水灣ナリ灣濱ハ概ネ石垣ヲ成ス○南東側ニ大鹽田アリ○灣内ハ水深一<sup>四</sup>尋ヨリ淺ク船舶ノ錨泊ニ適セス且灣首ニ於テハ距岸半湮迄低潮ニ干涸ス○訖間村ニ暴風標アリ



彌谷山脈 [Mitani yama]

多度津ノ南西方約二湮ノ處ニ在ル高山脈ニシテ高七六一呎乃至一、二九五呎四峯ヲ有シ共ニ山脊ニ樹木並立ス○此山脈ノ北端ニ赤山アリ双峯ヲ有ス其北峯ハ尖形ヲ成シ高四四八呎海岸ヨリ直ニ隆起シ矮樹ニ蔽ハレ東方及西方ヨリ望メハ顯著ナリ

海岸

高谷鼻ヨリ海岸ハ西方ニ走ルコト約六湮半ニシテ三埼ニ至ル其間岩崖沙濱相交ハリ凹凸亂形ニシテ妙見山脈及紫雲天山脈ノ脚端ヲ成シテ平地甚少シ諸淺灘

高谷鼻ノ西ノ南約三鏈ノ處ニ一泥堆アリ東北東、西南西ノ長約三鏈堆上水深二尋乃至三尋○該泥堆ノ西方須田村沖ニモ亦一泥堆アリ東西ノ長四鏈堆上水深二尋半乃至三尋○該須田村沖ナル泥堆ノ東端ニ近ク一暗礁アリ鍋磯ト稱ス礁頂水深四分一尋ニシテ南側ヲ除クノ外四周陡界ナリ而シテ該暗礁

號七三一第圖海

ヨリ高谷鼻ハ北七四度東、高尾戸山ハ南五四度東距離五鏈ニ當ル

粟島 [Awa sima] 海圖第一六七號ヲ看ヨ

全島花崗石ヨリ成リ高谷鼻ト三埼トノ間ナル海岸ノ前面ニ當リ志々島トハ幅約七鏈ノ水道ヲ以テ相隣ス島上三山鼎立シテ狹キ沙地ニ由テ相連絡ス其南峯ハ最モ高ク且尖形ニシテ高七二一呎城之山ト曰ヒ頂上樹木ナシ其北方峯ハ鈍尖形ニシテ大樹林ヲ冠シ遠望顯著ナリ其高六四一呎阿島山一名テンガイ山ト曰フ其東峯ハ平低ニシテ不齊ニ起伏シ其中ノ最高點ハ高五二〇呎ニシテ山脊ニ松樹並列ス○島ノ北、南、西ノ三側ニ各灣ヲ成ス○島ノ南西角牛洲鼻ノ西方一四鏈ノ處ニ三三星岩アリ三頂アリ其最高岩ハ低潮ニ二呎干出ス此岩ノ南側及西側ハ陡界ニシテ水深五尋乃至十尋又牛洲鼻附近ハ半鏈餘南方へ淺水斗出ス○島ノ南東角ヨリ南々東方約一鏈迄干出沙嘴(筆洲ト曰フ)斗出ス該嘴ノ外側ハ陡界ニシテ水深六七尋アリ是ト太子藻トノ間ナル水道ハ幅四鏈水深三尋乃至九尋○又北東角矢倉鼻ヨリ一鏈ヲ距テ矢倉石アリ高

號七三一第圖海



十二呎其外周ハ總テ陡界ナリ

島ノ東側ニ大村アリ此ニ航海學校アリ○全島人口二千四百五十餘重ニ農業  
ヲ營ム又飲料水ニ乏シカラス○産物ハ米、麥、大豆、甘藷、煉化石及瓦等トス

太子藻 舊稱栗岩 [Awa rock]

栗島南灣ノ前面ニアル泥堆ニシテ最淺處ハ水深一尋之ヨリ灣頭檣埼ノ西方  
樹團(高二三二呎)ハ北々西<sup>1/4</sup>西ニ當ル○該最淺處ハ東西ノ長四分三鏈ニシ  
テ西側ハ直チニ四尋ヨリ深シ又東側ハ尙ホ一<sup>1/4</sup>鏈ノ間一<sup>1/4</sup>尋ノ淺水擴延ス  
而シテ南北兩側ハ少シク距レハ四尋ヨリ深シ

錨地

栗島ノ各側ノ灣内ニ錨地アリ就中南灣ハ稍深水ニシテ最モ安全ニ錨泊シ得  
ヘシ且此灣ト南方對岸トノ間ハ錨地廣濶水深適度ニシテ風浪ノ保障アルヲ  
以テ如何ナル大船モ安全ニ錨泊シ得ヘシ○北灣ハ夜間ノ假泊ニ便利ナルモ  
灣頭ヨリ距濱半湮迄ハ水深三尋ヨリ淺ク又灣口ノ約中央ニハ三<sup>1/4</sup>尋灘アル

ヲ以テ此等ニ注意シ灣ノ中央ヨリ足摺埼ノ方ニ偏シテ入ルヘシ然レトモ大  
船ハ阿島山ノ北端ト矢倉鼻トノ一線ヨリ以內ニ進入スヘカラス○島ノ西側  
ノ灣ハ概シテ淺水ナリ

西水道ヨリ栗島ノ南灣ニ至ル針路法

船舶ハ三埼ト六島トノ中央ヲ經過シタル後須田村ノ右側ナル鮮明ノ圓頂山  
(吉津山)ヲ栗島ノ南端牛洲鼻ト觀音鼻トノ間ナル航門ノ中央ニ(南東<sup>1/4</sup>東)保  
チテ該航門ノ中央ヲ進航シ牛洲鼻ヲ北東ニ望ムニ至ラハ漸次左舷ニ廻  
轉シ灣頭檣埼ノ西方ニアル樹團ヲ正北ニ望ムノ時之ニ向進シ適宜錨地ヲ撰  
フヘシ○若シ中形以下ノ船舶ニシテ灣頭ニ進入スルモノハ筆洲ト志々島  
ノ北端トノ一線ヨリ南方ニ至ラサレハ十分ニ太子藻ヲ避クヘシ○中形以  
下ノ船舶ハ東方水道ヨリモ出入シ得ルモ大船ニアリテハ單ニ此西水道(牛  
洲鼻ト觀音鼻トノ間)ニ依リ往來スルノミ



粟島馬木ニ於テハ朔望高潮十一時三十九分、○大潮升十三<sup>四</sup>呎、小潮升八<sup>四</sup>呎、小潮差四<sup>七</sup>呎

粟島南側ニ於テハ西流ハ高潮后約四時二十分ニ始マリ約四時五十分間流續シテ后三十分間憩潮ヲナス○東流ハ約六時四十分間流續シ后五十分間憩潮ヲナス

三埼

備後灘ノ東界ニアル茂樹ノ高角ニシテ六島ト相對シ本航路ノ三原線ト來島線トニ分カル、所ナリ○角上小山連亘漸起シ其最高峯ハ紫雲天山ニシテ高一、二九八呎該山ハ裸山ニシテ頂上ニ一大樹團アリ最モ顯著ニシテ備讚瀨戸ノ西口ヲ示スノ好目標ナリ但來島近傍ヨリ望ムトキハ其南麓低キタメ孤島ノ如ク見ユ○埼端ノ西約一鏈ニ黄金岩アリ二岩ヨリ成リ其内方ノモノ高一呎外方ノモノ高六呎トス

天候及潮流

天候

十一月中ハ西風偶強吹スルアルモ晴天多ク十二月ニ入りテハ強西風連吹シテ雨及雪ヲ交ヘ或ハ雹ヲ伴ヒテ殆ト寧日ナキカ如シ一月中ハ稍晴天アルモ二月ヨリ三月初旬迄ハ偏西至偏北東ノ強風アリ雪或ハ雨雹ヲ伴ヒ時トシテハ暴風ヲ來スコトアリ三月初旬ニハ雨多ク時ニ暴風起ル三月中旬以後梅雨ニ至ルマテハ概シテ穩和ナリト云フ

潮流

備讚瀨戸ニ於ケル潮流ハ漲潮ハ西方ニ流レ落潮ハ東方ニ流ル其速度ハ一<sup>三</sup>節乃至三<sup>四</sup>節トス○常航路ニ於テ最モ強キ處ハ鍋島ト上ニ面島間ニシテ其速度約三<sup>四</sup>節ナリ然レトモ憩潮時ハ稍長クシテ約四十分間トス○該潮流ノ最盛期ハ一般ニ漲落流ノ初期後約一時乃至二時ノ間ニシテ是ヲ過レハ漸次勢力ヲ減ス○小豊島以西葛島水道ニ至ル諸島間ノ水道ニ於テハ漲潮ハ南方ニ流レ落潮ハ北方ニ流ル其速度ノ最大ナルハ葛島水道ニシテ約三<sup>四</sup>節ニ達ス

號七三一第圖海

號七三一第圖海



二第補追卷三第誌路水本日  
引索名地

A

Abari shima	アバリ島	17
Abu yama	虻山	18
Aka yama	赤山	52
Aono yama	青野山	45
Ashima yama	阿島山	53
Ashizuri zaki	足摺埼	55
Atsusa iwa	アツサ岩	27
Awa iwa	粟岩	54
—— shima	一島	53
———— byōchi	—— 錨地	54
———— shio	—— 潮	55

B

Bannō su	バンノ洲	32
Bannoura bana	番ノ浦鼻	6
Bisan seto	備讃瀬戸	1
———— chōryū	—— 潮流	57
———— shinrohō	—— 針路法	42

C

Chōryū; Bisan seto	潮流(備讃瀬戸)	57
———— Ishima suidō	—— (井島水道)	25

地名索引

天海  
十一日申八時...  
二日...  
三日...  
四日...  
五日...  
六日...  
七日...  
八日...  
九日...  
十日...  
十一日...  
十二日...  
十三日...  
十四日...  
十五日...  
十六日...  
十七日...  
十八日...  
十九日...  
二十日...  
二十一日...  
二十二日...  
二十三日...  
二十四日...  
二十五日...  
二十六日...  
二十七日...  
二十八日...  
二十九日...  
三十日...  
三十一日...  
三十二日...  
三十三日...  
三十四日...  
三十五日...  
三十六日...  
三十七日...  
三十八日...  
三十九日...  
四十日...  
四十一日...  
四十二日...  
四十三日...  
四十四日...  
四十五日...  
四十六日...  
四十七日...  
四十八日...  
四十九日...  
五十日...  
五十一日...  
五十二日...  
五十三日...  
五十四日...  
五十五日...  
五十六日...  
五十七日...  
五十八日...  
五十九日...  
六十日...  
六十一日...  
六十二日...  
六十三日...  
六十四日...  
六十五日...  
六十六日...  
六十七日...  
六十八日...  
六十九日...  
七十日...  
七十一日...  
七十二日...  
七十三日...  
七十四日...  
七十五日...  
七十六日...  
七十七日...  
七十八日...  
七十九日...  
八十日...  
八十一日...  
八十二日...  
八十三日...  
八十四日...  
八十五日...  
八十六日...  
八十七日...  
八十八日...  
八十九日...  
九十日...  
九十一日...  
九十二日...  
九十三日...  
九十四日...  
九十五日...  
九十六日...  
九十七日...  
九十八日...  
九十九日...  
一百日...



Hokake iwa	帆掛岩	23
Hon shima	本島	35

## I

I shima	井島	21
—— suidō	——水道	19
—— chōryū	——潮流	25
Iino yama	飯野山	45
Inaki jima	稲木島	7
Inui kaku	戌亥角	31
Inumodori bana	犬戻鼻	24
Iyatani sanmyaku	彌谷山脈	52
Iye shima	家島	20

## J

Jingūno mori	神宮ノ森	39
Jinzai bana	神在鼻	12
Jizō bana	地藏鼻	5

## K

Kabe gawa	鴨部川	3
Kabura zaki	カブラ埼	35
Kabuto jima	兜島	8
Kagano se	カハノ瀬	7
Kama se	カマ瀬	15
Kameyama zaki	龜山埼	35
Kami Futaomote jima	上二面島	33
—— Kurasu jima	——クラス島	22

Chōryū; Katsura shima suidō	潮流(葛島水道)	25
——; Nakano se	——(中ノ瀬)	26

## D

Doki gawa	土器川	45
Dondoro yama	ドンドロ山	38

## F

Fudeno su	筆ノ洲	53
Futaomote sashi	二面沙嘴	33

## G

Game iso	ガメ磯	10
Gingorō iwa	銀五郎岩	10
Goken zan	五剣山	5

## H

Habushi iwa	波節岩	39
—— keitō-rippyō	——挂燈立標	39
Haramura ura	原村浦	3
Haya aski	ハヤ埼	37
Hibi mura	日比村	24
—— wan	——灣	24
Hichijō jima	ヒチジョウ島	42
Hijiki ishi	ヒジキ石	32
Hiraya bana	平谷鼻	5
Hiro shima	廣島	37
—— byōchi	——錨地	38



Kyōnojōrō jima 京ノ上蔭島 21

## M

Manaita ishi 俎石 23  
 Marugame 丸龜 45  
 Masunomo マスノ藻 16  
 Matsuga hana 松ヶ鼻 24  
 Megi shima 女木島 16  
 Men yama 女山 30  
 Mi saki 三崎 56  
 Mitsuboshi iwa 三ツ星岩 53  
 Mitsugo jima 三ツ子島 33  
 Miyano hana 宮ノ鼻 28  
 ———— ura 浦 23  
 Mukai jima 向島 20  
 Myōken sanmyaku 妙見山脈 52

## N

Nabe iso 鍋磯 52  
 ———— shima 一島 35  
 ———— tōdai 燈臺 35  
 Naga saki 長崎 11  
 Nagahama ura 長濱浦 3  
 Nakano se 中ノ瀬 26  
 ———— chōryū 潮流 26  
 Nakatsu gawa 中津川 45  
 Nao shima 直島 19  
 ———— shio 潮 19  
 Naru se 鳴瀬 7

Kami Mashima 上眞島 46  
 Kanawano ishi カナワノ石 8  
 Kannon zaki 観音崎 6  
 Kanya iwa カンヤ岩 18  
 Kara shima 唐島 50  
 Karatsu jima カラツ島 22  
 Karei zaki カレイ崎 38  
 Kasa yama 笠山 30  
 Kashi zaki 檜崎 54  
 Kashiwa jima 柏島 19  
 Katsura shima 葛島 23  
 ———— suidō chōryū 水道潮流 25  
 Kawara zu 瓦洲 41  
 ———— fuhyō 浮標 41  
 Kigasa jima 龜笠島 49  
 Ko jima 小島 41  
 Kō zaki 甲崎 19  
 Kojimadashi se 小島出シ瀬 40  
 Kōjin jima 荒神島 22  
 Kokabuto jima 小兜島 8  
 Kokushi zaki 小串崎 3  
 Kosei jima 小瀬居島 31  
 Kote shima 小豊島 17  
 Kou mura 甲生村 18  
 Kōya hana 高谷鼻 51  
 Koyo shima 小與島 34  
 Kozuchi jima 小槌島 27  
 Kujira ishi 鯨石 35  
 Kushiyama bana 串山鼻 23



Sakade machi	坂出町	29
—— yama	——山	30
Sanagi shima	佐柳島	40
—— tsugai	——ツガイ	50
Saruko jima	猿子島	3
Sei jima	瀬居島	31
Shami jima	沙彌島	31
Shamino se	沙彌ノ瀬	32
Shiaku jima	鹽飽島	35
—— seto	——瀬戸	42
Shido mura	志度村	4
—— ura	——浦	4
—— wan	——灣	3
—— byōchi	——錨地	4
Shimo Futaomote jima	下二面島	42
—— Kurasu jima	——クラス島	22
—— Mashima	——真島	46
Shio; Awa shima	潮(粟島)	55
——; Nao shima	——(直島)	19
Shirakata gawa	白方川	45
Shirono yama	城之山	53
Shishi jima	志々島	49
Shishinomosaki	志々ノ藻先	50
Shūden sanmyaku	紫雲天山脈	52
Suno hana	洲ノ鼻	31

## T

Tachi ishi	立石	12
Tadotsu kō	多度津港	47

Nezumi shima	鼠島	41,42
Nō saki	乃生埼	28
—— byōchi	——錨地	28

## O

Ō shima	大島	8
Oda bana	小田鼻	1
—— mura	——村	2
—— wan	——灣	2
—— byōchi	——錨地	2
Ogi shima	男木島	15
—— tōdai	——燈臺	16
Ōgi yama	扇山	48
Ōgon iwa	黄金岩	56
Ōkabuto jima	大兜島	8
Okino su	沖ノ洲	37
—— fuhyō	——浮標	37
Okinonaka se	沖ノ中瀬	50
Ōkushi zaki	大串埼	2
On yama	男山	30
Otake jima	尾鷹島	20
Ozono se	オゾノ瀬	26
Ōzuchi jima	大槌島	27
Ōzuchidashi shō	大槌出シ礁	9

## R

Ryūgū zan	龍宮山	6
-----------	-----	---

## S



Ushinosu bana	牛ノ洲鼻	53
Utatsu gawa	宇多津川	45

## Y

Ya shima	屋島	11
—— wan	——灣	10
—— no higashize	屋島ノ東瀬	12
Yagura bana	矢倉鼻	53
—— ishi	——石	53
Yajindōno ishi	ヤヂンドウノ石	35
Yao se	八百瀬	47
Yendo bana	エンド鼻	38
Yeno ura	江ノ浦	38
Yo shima	與島	34
Yoroi jima	鎧島	7
—— zaki	——崎	8
Yuno yama	柚ノ山	18
Yurubuta jima	ユルブタ島	9

Tadotsu machi	多度津町	48
Taishigamo	太子ヶ藻	54
Taka shima	高島	5
Takamatsu shi	高松市	12
—— wan	——灣	12
—— byōchi	——錨地	14
—— shinrohō	——針路法	14
Takami shima	高見島	39
Takaodo yama	高尾戸山	53
Takasu misaki	高須岬	40
Takato yama	高戸山	40
Tako zaki	蛸崎	30
—— yama	——山	30
Takuma ura	詫間浦	51
Tama mura	玉村	24
Te shima	豊島	18
—— tai	——堆	18
Tengai yama	テンガイ山	53
Tera jima	寺島	22
Tomahari mura	苦張村	2
Tōmi yama	遠見山	7
Toraga mine	虎ヶ峯	1
Tsu shima	津島	50
Tsubone iima	局島	21

## U

Umano hana	馬ノ鼻	1
Uno mura	宇野村	24
Ushi jima	牛島	36



明治三十六年三月十四日印刷

明治三十六年三月十七日發行

定價金拾五錢

發行者

水路部

東京市京橋區八官町十九番地

忠愛社

印刷者

佐藤喜市

東京市麴町區有樂町一丁目一番地

販賣所

日本郵船株式會社



水  
1

Vertical text columns on the right page, including characters such as 水, 一, and 日, arranged in a structured layout.



